

統計ヘッドライン

—統計局月次レポート—

No.161

<目次>

目次	1
2023年（令和5年）5月の主要指標	2
結果のポイント解説	
労働力調査（2023年（令和5年）5月分）	3
消費者物価指数（全国）（2023年（令和5年）5月分）	4
家計調査（2023年（令和5年）5月分）	5
サービス産業動向調査（2023年（令和5年）4月分（速報））	6
人口推計	
（2023年（令和5年）1月1日現在確定値及び2023年（令和5年）6月1日現在概算値）	7
住民基本台帳人口移動報告（2023年（令和5年）5月分）	8
主要統計時系列データ	9
公表予定	14
利用案内	15



令和5年7月
総務省統計局

2023年(令和5年)5月の主要指標

- **完全失業率(季節調整値)は2.6%と、前月と同率**
 完全失業者は188万人。季節調整値でみると、前月に比べ3万人の減少
 就業者は6745万人。季節調整値でみると、前月に比べ8万人の減少
 正規の職員・従業員は3655万人。季節調整値でみると、前月に比べ8万人の増加
 非正規の職員・従業員は2074万人。季節調整値でみると、前月に比べ3万人の減少

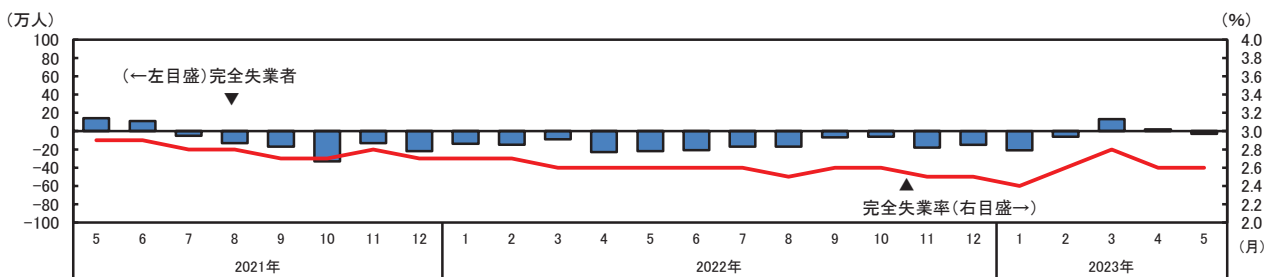
- **全国の消費者物価指数(生鮮食品を除く総合)は、前年同月に比べ、3.2%の上昇**
 前年同月比は21か月連続のプラス(上昇に寄与したのは調理食品や外食などの生鮮食品を除く食料など。)

- **二人以上の世帯の消費支出は、前年同月に比べ実質4.0%の減少**
 外国パック旅行費などの「教養娯楽サービス」などが増加
 携帯電話通信料などの「通信」などが減少
 季節調整値で消費支出の前月からの動きをみると、前月比は実質1.1%の減少

《労働力調査》

- ・ 完全失業者数は前年同月に比べ3万人の減少(3か月ぶりの減少)
 完全失業率(季節調整値)は2.6%と、前月と同率

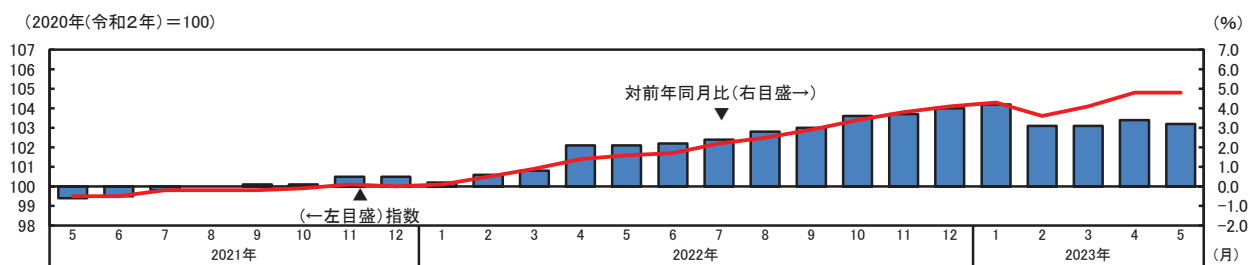
完全失業者の対前年同月増減と完全失業率(季節調整値)の推移



《消費者物価指数》

- ・ 全国の消費者物価指数(生鮮食品を除く総合)は、104.8(2020年(令和2年)=100)と前年同月に比べ3.2%の上昇

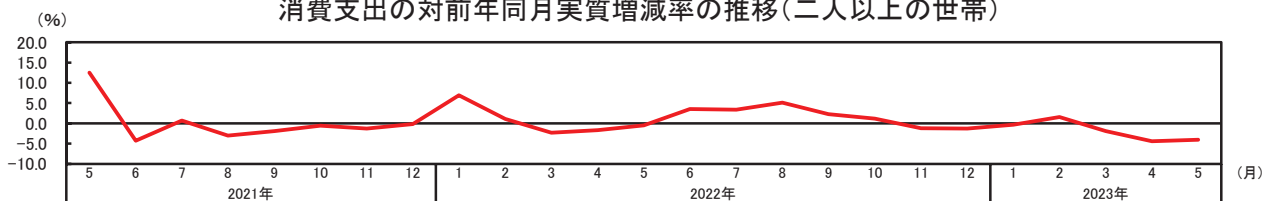
消費者物価指数(生鮮食品を除く総合)の推移



《家計調査》

- ・ 二人以上の世帯の消費支出は、28.6万円。前年同月に比べ実質4.0%の減少

消費支出の対前年同月実質増減率の推移(二人以上の世帯)



【結果のポイント解説】

労働力調査

— 2023年（令和5年）5月分 令和5年6月30日公表 —

【就業者数】

就業者数は、6745万人と前年同月に比べ15万人の増加

主な産業別就業者数は、前年同月に比べ「製造業」、「建設業」、「情報通信業」、「宿泊業、飲食サービス業」などが増加

(主な産業別の動向)	(就業者数)	(1年間の増減数)
農業、林業	193万人と、	14万人減少
建設業	476万人と、	14万人増加
製造業	1046万人と、	20万人増加
情報通信業	285万人と、	13万人増加
運輸業、郵便業	347万人と、	5万人減少
卸売業、小売業	1024万人と、	6万人増加
金融業、保険業	153万人と、	前年と同数
不動産業、物品賃貸業	149万人と、	6万人増加
学術研究、専門・技術サービス業	260万人と、	2万人減少
宿泊業、飲食サービス業	381万人と、	13万人増加
生活関連サービス業、娯楽業	232万人と、	8万人増加
教育、学習支援業	341万人と、	10万人減少
医療、福祉	926万人と、	19万人減少
サービス業（他に分類されないもの）	468万人と、	17万人減少

【完全失業者数】

完全失業者数は、188万人と前年同月に比べ3万人の減少

(求職理由別の動向)	(完全失業者数)	(1年間の増減数)
非自発的な離職	48万人と、	3万人減少
うち勤め先や事業の都合	27万人と、	5万人減少
自発的な離職（自己都合）	75万人と、	4万人減少
新たに求職	50万人と、	1万人増加

【完全失業率（季節調整値）】

完全失業率（季節調整値）は、2.6%と前月と同率

- ・男性は、2.7%と前月と同率
- ・女性は、2.4%と前月と同率

図1 就業者数の対前年同月増減と就業率の対前年同月ポイント差の推移

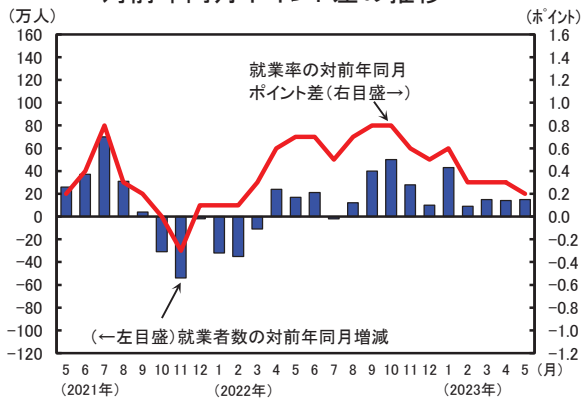
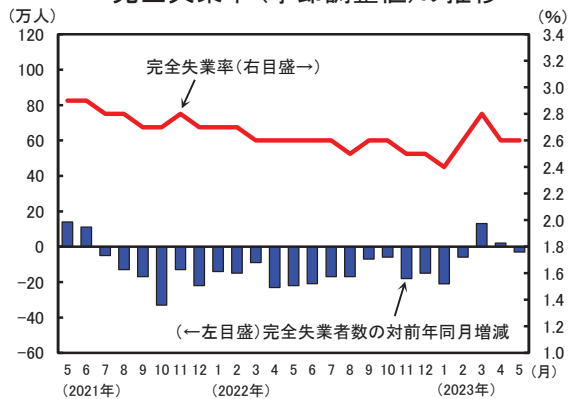


図2 完全失業者数の対前年同月増減と完全失業率（季節調整値）の推移



【結果のポイント解説】

消費者物価指数（全国）

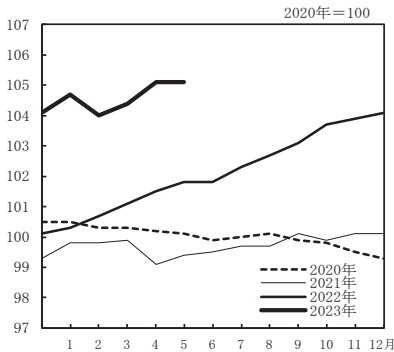
— 2023年（令和5年）5月分 令和5年6月23日公表 —

【総合指数、生鮮食品を除く総合指数、生鮮食品及びエネルギーを除く総合指数】

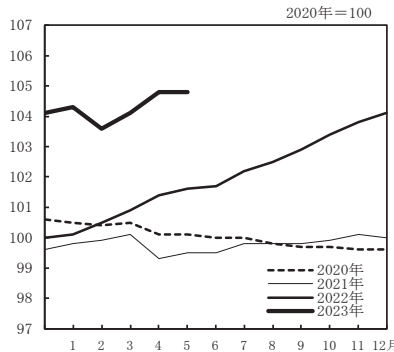
総合指数の前年同月比は、4月 3.5%→5月 3.2%と上昇幅は0.3ポイント縮小

- ・ 生鮮食品を除く総合指数の前年同月比は、4月 3.4%→5月 3.2%と上昇幅は0.2ポイント縮小
- ・ 生鮮食品及びエネルギーを除く総合指数の前年同月比は、4月 4.1%→5月 4.3%と上昇幅は0.2ポイント拡大

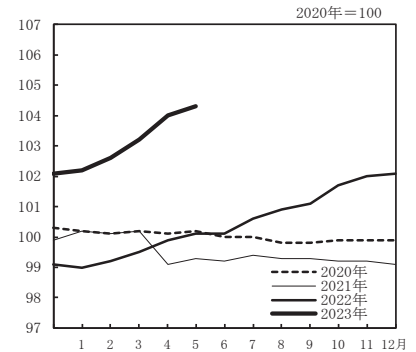
総合指数の動き



生鮮食品を除く総合指数の動き



生鮮食品及びエネルギーを除く総合指数の動き



【総合指数の前年同月比に寄与した項目】

調理食品、外食などは上昇、電気代などは下落

[主な内訳]

10大費目

中分類、前年同月比(寄与度)

品目、前年同月比(寄与度)

上昇

食料

- 調理食品 9.4%(0.34)・・・からあげ 11.7%(0.04) など
- 外食 6.4%(0.30)・・・ハンバーガー（外食）17.1%(0.04) など
- 菓子類 11.3%(0.27)・・・チョコレート 14.4%(0.04) など
- 乳卵類 17.5%(0.22)・・・鶏卵 35.6%(0.09) など
- 肉類 8.6%(0.21)・・・豚肉（国産品）10.3%(0.06) など
- 生鮮魚介 13.1%(0.16)・・・さけ 23.7%(0.06) など
- 穀類 7.2%(0.15)・・・あんパン 9.1%(0.03) など
- 飲料 8.4%(0.14)・・・炭酸飲料 17.1%(0.04) など
- 設備修繕・維持 7.7%(0.25)・・・火災・地震保険料 13.3%(0.10) など
- 家具・家事用品 12.8%(0.14)・・・洗濯用洗剤 19.9%(0.04) など
- 家庭用耐久財 9.0%(0.13)・・・ルームエアコン 15.7%(0.07) など
- 通信 7.5%(0.21)・・・携帯電話機 20.6%(0.17) など
- 教養娯楽サービス 2.6%(0.14)・・・宿泊料 9.2%(0.09) など
- 教養娯楽用品 5.8%(0.12)・・・ペットフード（キャットフード）27.1%(0.03) など

下落

光熱・水道

電気代 -17.1%(-0.67)

10大費目の前年同月比及び寄与度

2020年=100

原数値	総合	食料		住居	光熱水道	家具家事用品	被服及び履物	保健医療	交通通信	教育	教養娯楽	諸雑費			
		生鮮食品を除く総合	生鮮食品及びエネルギーを除く総合												
指数	105.1	104.8	104.3	112.2	113.1	112.1	102.3	105.6	115.2	106.3	101.1	94.9	102.4	107.1	103.4
前年同月比(%)	(3.5)	(3.4)	(4.1)	(8.4)	(5.3)	(9.0)	(1.2)	(-3.8)	(10.0)	(3.8)	(1.7)	(1.8)	(1.3)	(3.1)	(1.2)
寄与度		(3.24)	(3.61)	(2.24)	(0.22)	(2.02)	(0.26)	(-0.29)	(0.39)	(0.14)	(0.08)	(0.24)	(0.04)	(0.28)	(0.07)
寄与度差		3.03	3.72	2.29	0.22	2.07	0.26	-0.65	0.38	0.14	0.10	0.30	0.04	0.32	0.08
		-0.20	0.11	0.04	0.00	0.05	0.00	-0.36	-0.01	0.00	0.02	0.06	0.00	0.03	0.00

(注) ()は、前月の前年同月比及び寄与度。各寄与度は、総合指数の前年同月比に対するものである。

【結果のポイント解説】

家計調査

— 2023年（令和5年）5月分 令和5年7月7日公表 —

【二人以上の世帯の消費支出の内訳】

二人以上の世帯の消費支出は28.6万円。前年同月に比べ実質4.0%の減少

消費支出の内訳(二人以上の世帯)

費目 (品目分類 ^{注1})	金額 (円)	対前年同月増減率(%)		実質増減率への寄与度(%)	摘要 ^{注2}	備考
		名目	実質			
消費支出	286,443	-0.4	-4.0	-		3か月連続の実質減少
食料	86,750	5.7	-2.7	-0.76	<減少> 魚介類、肉類など	8か月連続の実質減少
住居	17,498	0.0	-4.2	-0.26	<減少> 家賃地代	3か月連続の実質減少
光熱・水道	22,820	-4.4	4.3	0.35	<増加> 電気代	6か月連続の実質増加
家具・家事用品	12,658	-0.2	-8.9	-0.39	<減少> 家庭用耐久財、家事雑貨など	5か月連続の実質減少
被服及び履物	9,848	-1.1	-4.8	-0.17	<減少> 洋服、被服関連サービスなど	2か月連続の実質減少
保健医療	13,810	-0.4	-2.4	-0.12	<減少> 保健医療用品・器具、医薬品	4か月ぶりの実質減少
交通・通信	36,564	-9.5	-11.4	-1.60	<減少> 自動車等関係費、通信	4か月ぶりの実質減少
教育	11,632	11.3	9.9	0.36	<増加> 授業料等	5か月ぶりの実質増加
教養娯楽	30,192	7.2	3.7	0.36	<増加> 教養娯楽サービス	14か月連続の実質増加
その他の消費支出 ^{注3}	44,671	-8.4	(-11.8)	(-1.99)	<減少> 仕送り金、諸雑費など	7か月連続の実質減少
消費支出 (除く住居等*)	255,837	2.2	-1.5	-		3か月連続の実質減少

※ 「住居」のほか、「自動車等購入」、「贈与金」、「仕送り金」(いずれも用途分類の金額)を除いている。
また、実質化には消費者物価指数(持家の帰属家賃を除く総合)を用いた。

注1 2018年1月分から、「交際費」のうち他の世帯への贈答品やサービスの支出を「その他の消費支出」に含める用途分類から、各費目に含める品目分類に変更した。

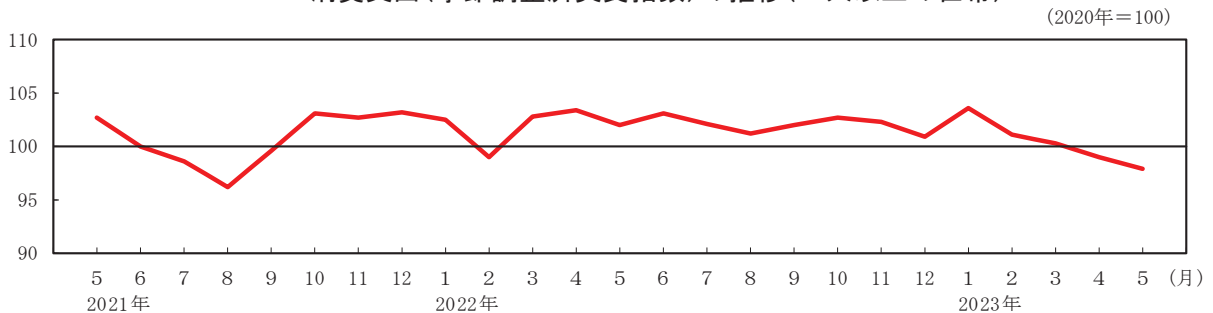
注2 「摘要」欄は、消費支出の実質増減率への寄与度の大きい項目を掲載した。

注3 「その他の消費支出」の()内は、消費者物価指数(持家の帰属家賃を除く総合)を用いて実質化した。

【消費支出(季節調整済実質指数)】

二人以上の世帯の消費支出(季節調整値)は、前月に比べ実質1.1%の減少

消費支出(季節調整済実質指数)の推移(二人以上の世帯)



注 季節調整の方法は、センサス局法(X-12-ARIMA)を用いた。季節調整値は、例年1月分公表時に、過去に遡って改定している。

【結果のポイント解説】

サービス産業動向調査

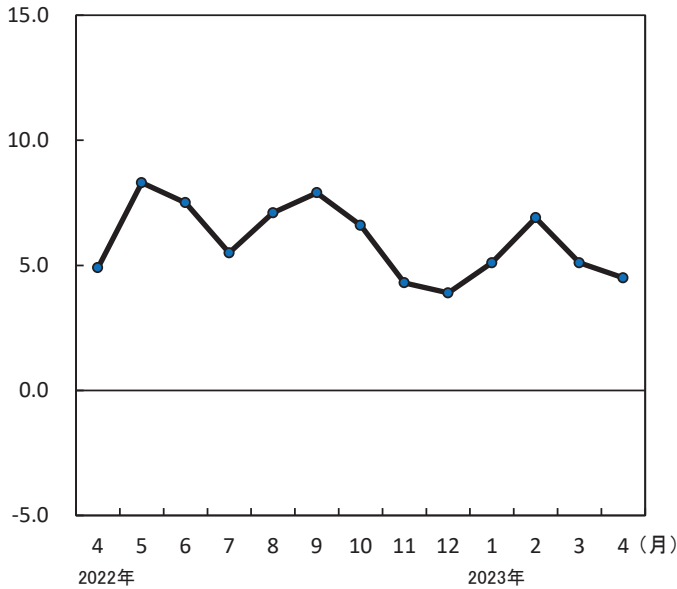
— 2023年（令和5年）4月分（速報） 令和5年6月30日公表 —

【サービス産業の売上高】

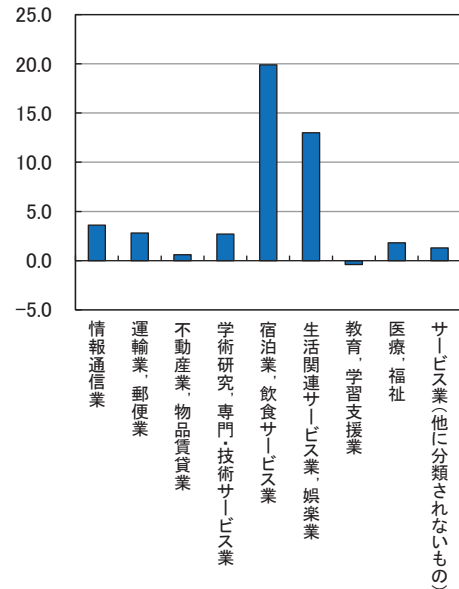
月間売上高は、31.9兆円。前年同月比4.5%の増加

- ・ 増加：「宿泊業、飲食サービス業」、「生活関連サービス業、娯楽業」など8産業
- ・ 減少：「教育、学習支援業」

月間売上高の前年同月比の推移（サービス産業計）
（%）



月間売上高の前年同月比
（産業大分類別）
（%）

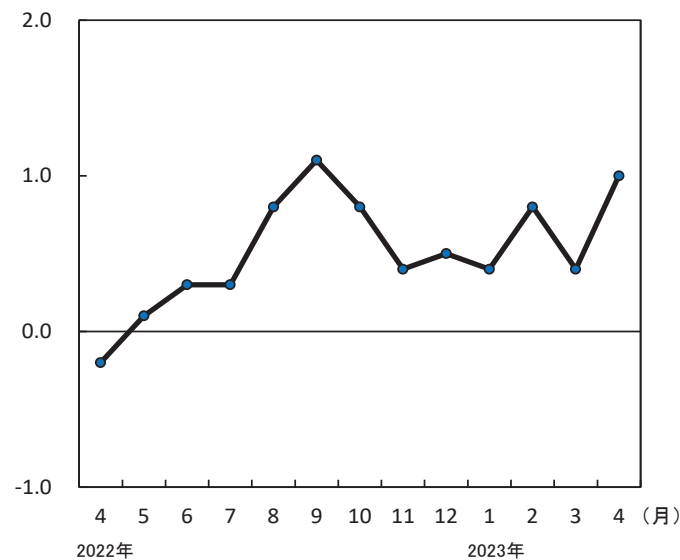


【サービス産業の事業従事者数】

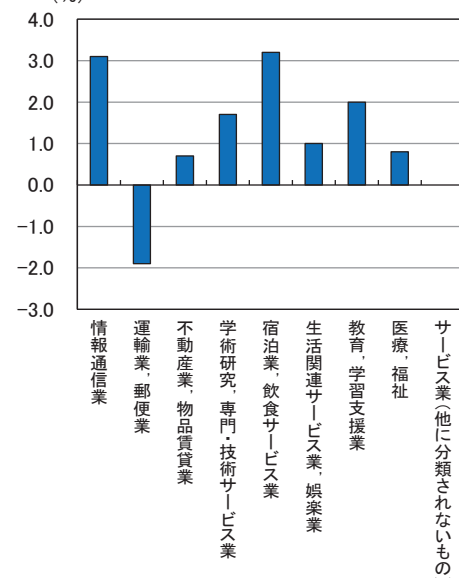
事業従事者数は、2953万人。前年同月比1.0%の増加

- ・ 増加：「宿泊業、飲食サービス業」、「情報通信業」など7産業
- ・ 減少：「運輸業、郵便業」

事業従事者数の前年同月比の推移（サービス産業計）
（%）



事業従事者数の前年同月比
（産業大分類別）
（%）



【結果のポイント解説】

人口推計

— 2023年(令和5年)6月20日公表 —

【令和5年6月1日現在(概算値)】

総人口は、1億2452万人

<総人口> 1億2452万人で、前年同月に比べ減少 ▲58万人 (▲0.47%)

【令和5年1月1日現在(確定値)】

総人口は、1億2475万2千人。日本人人口は、1億2189万3千人

<総人口> 1億2475万2千人で、前年同月に比べ減少 ▲55万7千人 (▲0.44%)

・15歳未満人口は 1443万3千人で、前年同月に比べ減少 ▲28万6千人 (▲1.94%)

・15～64歳人口は 7414万6千人で、前年同月に比べ減少 ▲23万人 (▲0.31%)

・65歳以上人口は 3617万3千人で、前年同月に比べ減少 ▲4万2千人 (▲0.11%)

<日本人人口> 1億2189万3千人で、前年同月に比べ減少 ▲74万6千人 (▲0.61%)

年齢(5歳階級)、男女別人口

年齢階級	令和5年6月1日現在(概算値)			令和5年1月1日現在(確定値)					
	総人口			総人口			日本人人口		
	男女計	男	女	男女計	男	女	男女計	男	女
	人口 (単位 万人)			人口 (単位 千人)					
総数	12452	6055	6397	124,752	60,658	64,094	121,893	59,245	62,647
0～4歳	415	212	202	4,210	2,155	2,055	4,128	2,113	2,015
5～9	489	250	238	4,925	2,523	2,402	4,845	2,481	2,363
10～14	527	270	257	5,298	2,714	2,583	5,230	2,679	2,551
15～19	552	283	269	5,518	2,832	2,686	5,421	2,782	2,639
20～24	628	323	305	6,259	3,213	3,045	5,838	2,987	2,851
25～29	644	331	313	6,401	3,287	3,115	5,940	3,029	2,911
30～34	639	327	312	6,413	3,282	3,131	6,053	3,088	2,965
35～39	709	361	348	7,168	3,648	3,521	6,899	3,513	3,387
40～44	782	396	386	7,900	4,005	3,896	7,673	3,902	3,771
45～49	923	467	455	9,388	4,755	4,633	9,206	4,677	4,530
50～54	957	483	475	9,496	4,788	4,708	9,322	4,720	4,603
55～59	818	409	409	8,132	4,065	4,068	7,994	4,010	3,985
60～64	749	371	378	7,470	3,697	3,773	7,372	3,657	3,716
65～69	738	359	379	7,467	3,632	3,835	7,395	3,601	3,794
70～74	897	423	474	9,217	4,347	4,870	9,164	4,323	4,842
75～79	736	331	405	7,135	3,202	3,933	7,099	3,186	3,913
80～84	579	241	338	5,735	2,388	3,346	5,711	2,379	3,331
85～89	400	145	254	3,968	1,436	2,532	3,955	1,432	2,524
90～94	204	58	146	2,002	566	1,436	1,997	565	1,432
95～99	59	12	47	564	113	451	562	112	450
100歳以上	9	1	8	87	10	76	86	10	76
(再掲)									
15歳未満	1430	732	698	14,433	7,392	7,040	14,203	7,274	6,929
15～64	7400	3751	3649	74,146	37,571	36,575	71,719	36,363	35,357
65歳以上	3622	1571	2051	36,173	15,695	20,479	35,970	15,608	20,362
75歳以上	1987	789	1198	19,489	7,716	11,774	19,411	7,684	11,726
85歳以上	672	217	456	6,620	2,125	4,495	6,601	2,119	4,482
	割合 (単位 %)								
15歳未満	11.5	12.1	10.9	11.6	12.2	11.0	11.7	12.3	11.1
15～64	59.4	62.0	57.0	59.4	61.9	57.1	58.8	61.4	56.4
65歳以上	29.1	25.9	32.1	29.0	25.9	32.0	29.5	26.3	32.5
75歳以上	16.0	13.0	18.7	15.6	12.7	18.4	15.9	13.0	18.7
85歳以上	5.4	3.6	7.1	5.3	3.5	7.0	5.4	3.6	7.2

(注)・単位未満は四捨五入してあるため、合計の数字と内訳の計が一致しない場合がある。

(注)・令和2年国勢調査による人口を基準としている。

(注)・当月分の人口(概算値)は、算出用データの更新に伴い、5か月後に確定値となる。

【結果のポイント解説】

住民基本台帳人口移動報告

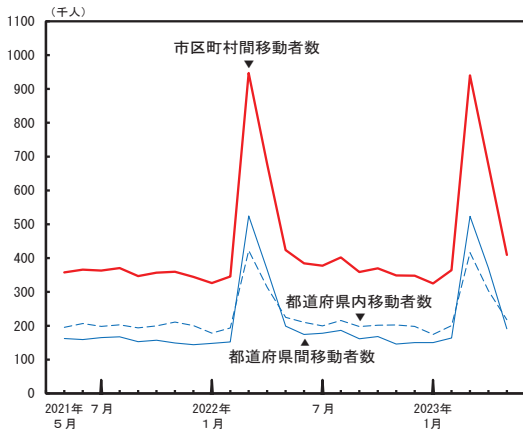
— 2023年(令和5年)5月分 令和5年6月27日公表 —

【移動者数】

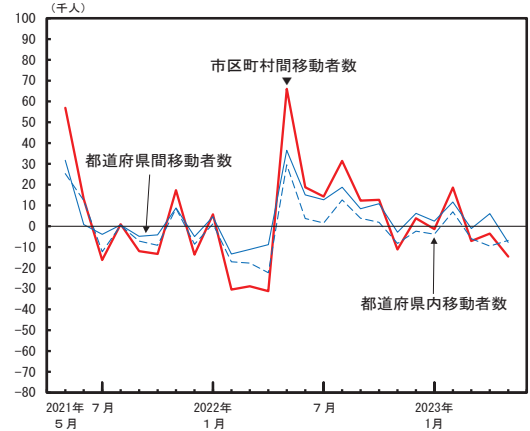
移動者の市区町村間移動者数は、40万9235人
 日本人移動者の市区町村間移動者数は、36万2950人
 外国人移動者の市区町村間移動者数は、4万6285人

- 移動者の市区町村間移動者数は、40万9235人で前年同月に比べ 1万4607人(3.4%)の減少
- 移動者の都道府県間移動者数は、19万1299人で前年同月に比べ 7779人(3.9%)の減少
- 移動者の都道府県内移動者数は、21万7936人で前年同月に比べ 6828人(3.0%)の減少
- 日本人移動者の市区町村間移動者数は、36万2950人で前年同月に比べ 2675人(0.7%)の減少
- 日本人移動者の都道府県間移動者数は、16万6059人で前年同月に比べ 208人(0.1%)の減少
- 日本人移動者の都道府県内移動者数は、19万6891人で前年同月に比べ 2467人(1.2%)の減少
- 外国人移動者の市区町村間移動者数は、4万6285人で前年同月に比べ 1万1932人(20.5%)の減少
- 外国人移動者の都道府県間移動者数は、2万5240人で前年同月に比べ 7571人(23.1%)の減少
- 外国人移動者の都道府県内移動者数は、2万1045人で前年同月に比べ 4361人(17.2%)の減少

移動者数の推移(移動者)

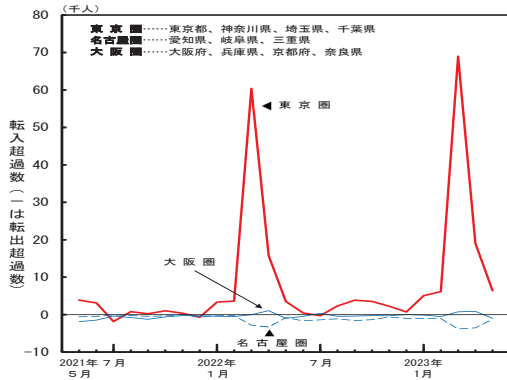


移動者数の対前年同月増減の推移(移動者)

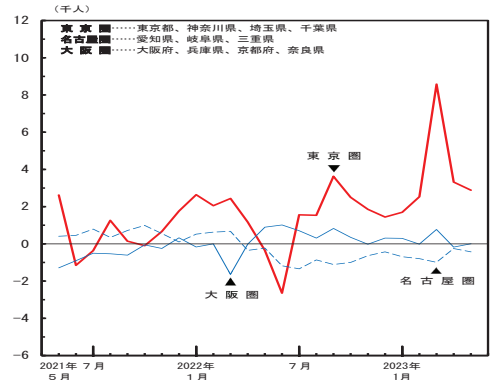


【3大都市圏】

3大都市圏の転入超過数の推移(移動者)



3大都市圏の転入超過数の対前年同月増減の推移(移動者)



転入者数、転出者数及び転入超過数

		東京圏			名古屋圏			大阪圏		
		転入者数	転出者数	転入超過数 (-は転出超過)	転入者数	転出者数	転入超過数 (-は転出超過)	転入者数	転出者数	転入超過数 (-は転出超過)
移動者	2023年5月 (令和5年5月)	37,757	31,338	6,419	9,939	11,168	-1,229	16,564	17,544	-980
	2022年5月 (令和4年5月)	37,056	33,521	3,535	11,087	11,888	-801	17,156	18,140	-984
	対前年同月増減	701	-2,183	2,884	-1,148	-720	-428	-592	-596	4
日本人移動者	2023年5月 (令和5年5月)	33,538	27,789	5,749	8,295	9,067	-772	14,696	15,659	-963
	2022年5月 (令和4年5月)	32,596	27,921	4,675	8,670	9,153	-483	14,642	15,733	-1,091
	対前年同月増減	942	-132	1,074	-375	-86	-289	54	-74	128
外国人移動者	2023年5月 (令和5年5月)	4,219	3,549	670	1,644	2,101	-457	1,868	1,885	-17
	2022年5月 (令和4年5月)	4,460	5,600	-1,140	2,417	2,735	-318	2,514	2,407	107
	対前年同月増減	-241	-2,051	1,810	-773	-634	-139	-646	-522	-124

(注) 災害等の影響を受けて被災地から避難した人に係る移動については、避難先の市町村に転入の届出があった人についてのみ、移動者として計上されています。

主要統計時系列データ(月次系列)

年次、月次	労働力調査 注1、2、3					消費者物価指数 注4					
	労働力人口	就業者	完全失業者	非労働力人口	完全失業率(原数値)	完全失業率(季節調整値)	総合	生鮮食品を除く総合	持家の 帰属家賃を除く総合	生鮮食品及び エネルギーを除く総合	食料(酒類を除く)及び エネルギーを除く総合
	(万人)				(%)		(2020年 = 100)				
2011年	<6596>	<6293>	<302>	<4518>	<4.6>	-	94.5	95.2	93.2	95.3	97.2
2012	6565	6280	285	4543	4.3	-	94.5	95.1	93.3	94.9	96.7
2013	6593	6326	265	4510	4.0	-	94.9	95.5	93.7	94.8	96.5
2014	6609	6371	236	4494	3.6	-	97.5	98.0	96.8	96.9	98.3
2015	6625	6402	222	4479	3.4	-	98.2	98.5	97.8	98.2	99.3
2016	6678	6470	208	4430	3.1	-	98.1	98.2	97.7	98.8	99.6
2017	6732	6542	190	4379	2.8	-	98.6	98.7	98.3	98.9	99.6
2018	6849	6682	167	4258	2.4	-	99.5	99.5	99.5	99.2	99.7
2019	6912	6750	162	4191	2.4	-	100.0	100.2	100.0	99.8	100.1
2020	6902	6710	192	4197	2.8	-	100.0	100.0	100.0	100.0	100.0
2021	6907	6713	195	4171	2.8	-	99.8	99.8	99.7	99.5	99.2
2022	6902	6723	179	4128	2.6	-	102.3	102.1	102.7	100.5	99.4
2021年 5月	6926	6713	213	4167	3.1	2.9	99.4	99.5	99.2	99.3	99.0
6	6945	6738	207	4138	3.0	2.9	99.5	99.5	99.4	99.2	98.9
7	6950	6757	193	4132	2.8	2.8	99.7	99.8	99.6	99.4	99.1
8	6934	6739	194	4143	2.8	2.8	99.7	99.8	99.6	99.3	99.0
9	6920	6726	194	4148	2.8	2.7	100.1	99.8	100.1	99.3	98.9
10	6889	6705	184	4175	2.7	2.7	99.9	99.9	99.9	99.2	98.7
11	6879	6696	183	4184	2.7	2.8	100.1	100.1	100.1	99.2	98.7
12	6879	6706	173	4184	2.5	2.7	100.1	100.0	100.1	99.1	98.6
2022年 1月	6830	6646	185	4226	2.7	2.7	100.3	100.1	100.4	99.0	98.3
2	6838	6658	180	4215	2.6	2.7	100.7	100.5	100.8	99.2	98.4
3	6864	6684	180	4180	2.6	2.6	101.1	100.9	101.3	99.5	98.7
4	6915	6727	188	4116	2.7	2.6	101.5	101.4	101.8	99.9	99.0
5	6921	6730	191	4102	2.8	2.6	101.8	101.6	102.1	100.1	99.2
6	6945	6759	186	4071	2.7	2.6	101.8	101.7	102.1	100.1	99.1
7	6931	6755	176	4085	2.5	2.6	102.3	102.2	102.7	100.6	99.5
8	6929	6751	177	4086	2.6	2.5	102.7	102.5	103.2	100.9	99.7
9	6953	6766	187	4071	2.7	2.6	103.1	102.9	103.6	101.1	99.8
10	6933	6755	178	4095	2.6	2.6	103.7	103.4	104.3	101.7	100.1
11	6889	6724	165	4139	2.4	2.5	103.9	103.8	104.6	102.0	100.1
12	6875	6716	158	4150	2.3	2.5	104.1	104.1	104.9	102.1	100.1
2023年 1月	6854	6689	164	4161	2.4	2.4	104.7	104.3	105.5	102.2	100.2
2	6840	6667	174	4163	2.5	2.6	104.0	103.6	104.7	102.6	100.5
3	6892	6699	193	4110	2.8	2.8	104.4	104.1	105.2	103.2	101.0
4	6930	6741	190	4079	2.7	2.6	105.1	104.8	106.0	104.0	101.5
5	6932	6745	188	4085	2.7	2.6	105.1	104.8	106.0	104.3	101.9
		対前年差(万人)			対前年差(%)		対前年比(%)				
2012年	<-31>	<-13>	<-17>	<25>	<-0.3>	-	0.0	-0.1	0.0	-0.4	-0.6
2013	28	46	-20	-33	-0.3	-	0.4	0.4	0.5	-0.2	-0.2
2014	16	45	-29	-16	-0.4	-	2.7	2.6	3.3	2.2	1.8
2015	16	31	-14	-15	-0.2	-	0.8	0.5	1.0	1.4	1.0
2016	53	68	-14	-49	-0.3	-	-0.1	-0.3	-0.1	0.6	0.3
2017	54	72	-18	-51	-0.3	-	0.5	0.5	0.6	0.1	-0.1
2018	117	140	-23	-121	-0.4	-	1.0	0.9	1.2	0.4	0.1
2019	63	68	-5	-67	0.0	-	0.5	0.6	0.6	0.6	0.4
2020	-10	-40	30	6	0.4	-	0.0	-0.2	0.0	0.2	-0.1
2021	5	3	3	-26	0.0	-	-0.2	-0.2	-0.3	-0.5	-0.8
2022	-5	10	-16	-43	-0.2	-	2.5	2.3	3.0	1.1	0.1
		対前年同月差(万人)			対前年同月差(%)	対前月差(%)	対前年同月比(%)				
2022年 5月	-5	17	-22	-65	-0.3	0.0	2.5	2.1	2.9	0.8	0.2
6	0	21	-21	-67	-0.3	0.0	2.4	2.2	2.8	1.0	0.2
7	-19	-2	-17	-47	-0.3	0.0	2.6	2.4	3.1	1.2	0.4
8	-5	12	-17	-57	-0.2	-0.1	3.0	2.8	3.5	1.6	0.7
9	33	40	-7	-77	-0.1	0.1	3.0	3.0	3.5	1.8	0.9
10	44	50	-6	-80	-0.1	0.0	3.7	3.6	4.4	2.5	1.5
11	10	28	-18	-45	-0.3	-0.1	3.8	3.7	4.5	2.8	1.5
12	-4	10	-15	-34	-0.2	0.0	4.0	4.0	4.8	3.0	1.6
2023年 1月	24	43	-21	-65	-0.3	-0.1	4.3	4.2	5.1	3.2	1.9
2	2	9	-6	-52	-0.1	0.2	3.3	3.1	3.9	3.5	2.1
3	28	15	13	-70	0.2	0.2	3.2	3.1	3.8	3.8	2.3
4	15	14	2	-37	0.0	-0.2	3.5	3.4	4.1	4.1	2.5
5	11	15	-3	-17	-0.1	0.0	3.2	3.2	3.8	4.3	2.6

(注1) <>内の実数は補完推計値又は補完推計値を用いて計算した参考値である。
(注2) 2015年から2021年までの数値については、ベンチマーク人口を2020年国勢調査基準に切替えたことに伴う変動を考慮し、比率を除き、時系列接続用数値に置き換えて掲載している。
(注3) 季節調整値は、毎年1月分結果公表時に、前年12か月分の結果を追加して再計算される。このため、2022年12月以前の季節調整値は、2023年1月分結果公表時に一部改定されている。
(注4) 消費者物価指数は2021年7月結果公表時より2020年基準に改定した。なお、対前年比及び対前年同月比は各基準年の公表値による。

主要統計時系列データ(月次系列)

年次、月次	家計調査 ^{注5、6}				家計消費状況調査 ^{注5、7}			消費動向指数(CTI) ^{注9}			
	二人以上の世帯				二人以上の世帯			世帯消費動向 指数 (総世帯) [実質]	総消費動向 指数 [実質]		
	消費支出	勤労者世帯			自動車 (新車)	パソコン ^{注8}	インターネット ^{注8} を利用した 支出総額				
		実収入	可処分 所得	消費支出				非消費 支出			
(円)				(円)			(2020年=100)				
2011年	282,966	510,149	420,538	308,838	89,611	10,793	1,066	4,560	115.4	101.9	
2012	286,169	518,506	425,005	313,874	93,501	14,958	906	5,077	115.9	104.0	
2013	290,454	523,589	426,132	319,170	97,457	14,720	1,012	5,801	117.5	106.5	
2014	291,194	519,761	423,541	318,755	96,221	13,771	1,245	6,505	113.3	105.8	
2015	287,373	525,669	427,270	315,379	98,398	11,786	847	8,643	109.2	105.4	
2016	282,188	526,973	428,697	309,591	98,276	11,297	808	8,535	106.4	104.9	
2017	283,027	533,820	434,415	313,057	99,405	13,563	810	10,586	105.3	105.8	
2018	287,315	558,718	455,125	315,314	103,593	13,815	794	12,610	105.2	106.3	
2019	293,379	586,149	476,645	323,853	109,504	13,862	1,035	14,332	105.2	105.8	
2020	277,926	609,535	498,639	305,811	110,896	13,709	1,383	16,339	100.0	100.0	
2021	279,024	605,316	492,681	309,469	112,634	13,494	1,196	18,727	100.5	100.7	
2022	290,865	617,654	500,914	320,627	116,740	12,931	1,136	20,810	100.0	102.7	
2021年	5月	281,063	489,019	367,866	317,681	121,153	11,679	878	17,275	99.9	99.5
	6	260,285	904,078	724,719	281,173	179,359	12,400	1,074	18,121	95.4	100.6
	7	267,710	668,062	538,529	302,774	129,533	13,543	802	18,223	98.0	100.5
	8	266,638	555,009	452,559	294,112	102,450	11,607	841	17,353	95.9	97.9
	9	265,306	481,800	389,944	295,779	91,857	14,138	943	17,919	96.6	100.2
	10	281,996	549,269	458,643	312,658	90,626	11,829	1,037	19,247	100.6	101.6
	11	277,029	481,838	393,809	304,207	88,029	11,044	864	21,858	100.4	102.9
	12	317,206	1,102,091	923,719	344,135	178,372	13,406	1,350	25,507	113.5	102.8
2022年	1月	287,801	479,805	396,098	314,358	83,707	14,163	1,239	19,509	99.1	101.7
	2	257,887	540,712	450,912	285,289	89,800	13,696	1,116	17,199	91.2	100.5
	3	307,261	503,128	412,821	343,686	90,308	17,170	2,257	20,166	106.0	101.2
	4	304,510	539,738	436,850	344,126	102,887	10,619	1,382	19,841	102.9	102.5
	5	287,687	489,745	359,511	314,979	130,234	8,500	809	20,612	99.6	102.8
	6	276,885	916,705	736,070	300,489	180,635	11,223	853	20,510	96.7	103.2
	7	285,313	657,263	527,343	317,575	129,920	13,402	1,055	21,940	97.8	103.1
	8	289,974	563,963	457,774	322,438	106,189	9,877	832	20,950	98.3	102.6
	9	280,999	499,438	403,991	313,989	95,447	13,930	969	20,058	97.1	103.7
	10	298,006	568,282	469,800	328,684	98,482	13,037	920	20,397	101.1	103.9
	11	285,947	502,259	407,971	308,122	94,288	14,353	953	22,668	97.5	103.7
	12	328,114	1,150,808	951,823	353,794	198,985	15,198	1,251	25,866	112.8	103.6
2023年	1月	301,646	495,706	404,924	331,130	90,782	10,370	1,496	20,753	100.1	103.6
	2	272,214	557,655	463,906	298,749	93,749	12,641	1,344	20,143	93.8	104.1
	3	312,758	498,581	407,185	340,016	91,396	17,985	2,413	22,657	107.1	104.0
	4	303,076	553,975	452,288	334,229	101,688	16,879	1,261	21,975	102.8	104.0
	5	286,443	469,992	345,527	311,830	124,465	11,558	921	22,227	96.7	103.9
		対前年比(実質)(%)				対前年比 (名目)(%)	対前年比 (実質)(%)	対前年比 (名目)(%)		対前年比(%)	対前年比(%)
2012年		1.1	1.6	1.1	1.6	4.3	38.3	3.4	11.3	0.5	2.0
2013		1.0	0.5	-0.2	1.2	4.2	-1.1	5.5	14.3	1.3	2.5
2014		-2.9	-3.9	-3.8	-3.3	-1.3	-8.1	12.4	12.1	-3.6	-0.7
2015		-2.3	0.1	-0.1	-2.1	2.3	-15.4	-	-	-3.6	-0.4
2016		-1.7	0.3	0.4	-1.7	-0.1	-4.3	-7.6	-1.2	-2.5	-0.5
2017		-0.3	0.7	0.7	0.5	1.1	20.0	7.1	24.0	-1.0	0.9
2018		-0.4	-0.6	-0.4	-1.5	-0.2	1.4	-4.0	19.1	-0.2	0.5
2019		0.9	0.5	0.4	1.2	1.8	-0.5	31.5	13.7	0.1	-0.5
2020		-5.3	4.0	4.6	-5.6	1.3	-2.4	30.9	14.0	-5.0	-5.4
2021		0.7	-0.4	-0.9	1.5	1.6	-2.1	-8.9	14.6	0.5	0.7
2022		1.2	-1.0	-1.3	0.6	3.6	-5.4	-8.1	11.1	-0.5	2.0
		対前年同月比(実質)(%)				対前年同月比 (名目)(%)	対前年同月比 (実質)(%)	対前年同月比 (名目)(%)		対前年同月比 (%)	対前年同月比 (%)
2022年	5月	-0.5	-2.7	-5.1	-3.7	7.5	-28.1	-7.8	19.3	-0.4	3.3
	6	3.5	-1.4	-1.2	4.0	0.7	-10.6	-20.7	13.2	1.4	2.6
	7	3.4	-4.6	-5.0	1.7	0.3	-2.4	26.3	20.4	-0.1	2.6
	8	5.1	-1.8	-2.2	5.9	3.6	-16.2	-7.0	20.7	2.5	4.8
	9	2.3	0.2	0.1	2.6	3.9	-3.1	-2.0	11.9	0.5	3.5
	10	1.2	-0.9	-1.9	0.7	8.7	8.7	-17.1	6.0	0.5	2.3
	11	-1.2	-0.3	-0.9	-3.1	7.1	28.0	2.1	3.7	-2.9	0.8
	12	-1.3	-0.4	-1.7	-1.9	11.6	11.6	-14.1	1.4	-0.6	0.7
2023年	1月	-0.3	-1.7	-2.8	0.2	8.5	-27.6	11.7	6.4	1.0	1.8
	2	1.6	-0.8	-1.0	0.8	4.4	-8.7	12.5	17.1	2.8	3.6
	3	-1.9	-4.5	-5.0	-4.7	1.2	3.6	-1.4	12.4	1.0	2.8
	4	-4.4	-1.4	-0.6	-6.7	-1.2	57.3	-14.4	10.8	-0.1	1.4
	5	-4.0	-7.5	-7.4	-4.6	-4.4	33.7	5.3	7.8	-2.9	1.0

(注5) 家計調査及び家計消費状況調査は、1世帯当たり1か月間の収支額

(注6) 2018年及び2019年の「対前年比」欄の太字の値は、2018年1月に行った調査で使用する家計簿の改正の影響による変動を調整した変動調整値である。

(注7) 家計消費状況調査は2015年1月調査分から調査項目を変更したため、時系列推移を見る場合などは注意する必要がある。

(注8) 2015年1月調査分から定義又は調査事項を変更した品目のため、2015年については増減率を計算していない。

(注9) 消費動向指数は、家計調査の結果を補充し、消費全般の動向を捉える分析用のデータとして総務省統計局が開発中の参考指標。世帯消費動向指数は、世帯の消費支出の平均額の推移を示す指数。総消費動向指数は、我が国における世帯全体の消費支出総額(GDP統計の家計最終消費支出に相当)の推移を推測する指数。

主要統計時系列データ(月次系列)

年次、月次		サービス産業動向調査					
		売上高 ^{注10、11、12、13}					
		サービス産業計	うち、主な産業 ^{注14}				
			医療、福祉	宿泊業、飲食サービス業	サービス業(他に分類されないもの)	運輸業、郵便業	生活関連サービス業、娯楽業
(百万円)							
2011年		273,342,532	42,394,648	21,015,583	27,816,831	45,645,967	35,244,700
2012		278,296,901	45,008,996	20,975,908	27,420,742	44,358,962	34,979,084
2013		30,434,606	4,492,122	2,762,267	2,936,824	4,493,902	5,158,358
2014		31,088,411	4,565,075	2,782,388	3,001,109	4,627,571	5,070,256
2015		31,834,922	4,718,088	2,844,112	3,139,474	4,753,904	4,960,162
2016		31,997,424	4,843,641	2,876,874	3,232,475	4,717,555	4,620,254
2017		32,604,982	4,904,059	2,885,668	3,427,290	4,943,002	4,439,313
2018		33,065,620	4,969,936	2,871,551	3,527,664	5,095,709	4,305,294
2019		33,367,149	5,014,424	2,870,857	3,542,255	5,171,525	4,179,451
2020		29,954,605	4,833,392	2,063,695	3,348,575	4,352,457	3,074,836
2021		30,059,594	4,951,648	1,822,927	3,424,771	4,499,508	3,080,164
2022		31,633,621	5,018,320	2,125,235	3,571,537	4,997,213	3,386,208
2021年	4月	29,110,237	4,903,659	1,783,879	3,256,273	4,542,510	3,051,509
	5	27,841,529	4,754,318	1,579,019	3,145,132	4,160,458	3,130,452
	6	29,650,361	4,954,132	1,545,009	3,502,828	4,363,027	2,961,181
	7	29,471,633	5,004,851	1,920,435	3,445,453	4,575,937	3,132,203
	8	28,511,236	4,963,240	1,719,161	3,331,951	4,250,589	3,086,602
	9	30,313,428	4,956,890	1,476,584	3,497,383	4,464,428	2,895,521
	10	29,796,688	5,079,168	2,009,404	3,462,649	4,707,108	3,140,126
	11	30,368,101	5,056,055	2,153,323	3,485,933	4,832,585	3,097,665
	12	33,288,656	5,126,486	2,458,866	3,619,761	5,096,826	3,474,086
2022年	1月	29,082,549	4,855,370	1,805,799	3,233,081	4,409,794	3,183,304
	2	28,558,265	4,633,235	1,420,846	3,367,367	4,328,626	2,819,866
	3	36,997,262	5,198,585	1,923,845	4,172,854	5,220,867	3,372,244
	4	30,543,134	4,885,093	2,049,175	3,415,390	5,097,024	3,332,597
	5	30,163,669	4,930,146	2,225,201	3,355,692	4,682,197	3,584,641
	6	31,874,512	5,058,018	2,103,813	3,665,124	5,031,631	3,328,398
	7	31,102,450	5,100,602	2,216,557	3,562,678	5,125,059	3,453,266
	8	30,541,274	5,074,345	2,278,736	3,434,363	4,961,973	3,429,736
	9	32,704,328	4,992,013	2,141,676	3,674,519	5,192,409	3,305,923
	10	31,772,402	5,141,779	2,385,318	3,608,868	5,281,006	3,602,504
	11	31,676,682	5,139,260	2,359,170	3,631,448	5,230,686	3,432,091
	12	34,586,928	5,211,392	2,592,688	3,737,063	5,405,286	3,789,926
2023年	1月	30,570,499	5,000,626	2,236,158	3,381,203	4,691,854	3,558,682
	2	p 30,776,407	p 4,875,149	p 2,176,553	p 3,573,832	p 4,696,938	p 3,332,103
	3	p 39,214,777	p 5,352,395	p 2,590,267	p 4,303,520	p 5,567,619	p 3,770,091
	4	p 31,910,059	p 4,971,718	p 2,457,776	p 3,461,283	p 5,240,983	p 3,766,670
対前年比(%)							
2012年		1.8	6.2	-0.2	-1.4	-2.8	-0.8
2013		0.5	1.6	-0.7	-0.6	-0.9	-4.5
2014		2.1	1.6	0.7	2.2	3.0	-1.7
2015		2.4	3.4	2.2	4.6	2.7	-2.2
2016		0.5	2.7	1.2	3.0	-0.8	-6.9
2017		1.9	1.2	0.3	6.0	4.8	-3.9
2018		1.4	1.3	-0.5	2.9	3.1	-3.0
2019		0.9	0.9	0.0	0.4	1.5	-2.9
2020		-10.2	-3.6	-28.1	-5.5	-15.8	-26.4
2021		0.4	2.4	-11.7	2.3	3.4	0.2
2022		5.2	1.3	16.6	4.3	11.1	9.9
対前年同月比(%)							
2022年	4月	4.9	-0.4	14.9	4.9	12.2	9.2
	5	8.3	3.7	40.9	6.7	12.5	14.5
	6	7.5	2.1	36.2	4.6	15.3	12.4
	7	5.5	1.9	15.4	3.4	12.0	10.3
	8	7.1	2.2	32.5	3.1	16.7	11.1
	9	7.9	0.7	45.0	5.1	16.3	14.2
	10	6.6	1.2	18.7	4.2	12.2	14.7
	11	4.3	1.6	9.6	4.2	8.2	10.8
	12	3.9	1.7	5.4	3.2	6.1	9.1
2023年	1月	5.1	3.0	23.8	4.6	6.4	11.8
	2	p 6.9	p 5.7	p 51.9	p 3.1	p 7.6	p 16.1
	3	p 5.1	p 3.4	p 33.5	p 0.2	p 5.7	p 9.8
	4	p 4.5	p 1.8	p 19.9	p 1.3	p 2.8	p 13.0

(注10) pの付された数値は速報値

(注11) 年次の数値は、2012年までは1～12月の合計値、2013年からは1か月当たりの平均値

(注12) 2013年から2022年までの実数は、2023年1月までの母集団情報変更・標本交替により生じた変動を調整した値

(注13) 2013年1月に調査内容の見直しを行ったため、2013年の対前年比は、見直し前後で時系列比較が可能となるよう、前年の値を調整した値を用いて計算している。

(注14) 9産業のうち、事業従事者数(2022年平均)の上位5産業を掲載

主要統計時系列データ(四半期系列)

年次、四半期	労働力調査 ^{注17、18}			家計調査 ^{注19、20}	家計消費状況調査 ^{注21}		
	役員を除く雇用者			総世帯	総世帯		
	正規の職員・従業員	非正規の職員・従業員	非正規の職員・従業員(割合)	消費支出	電子マネーを持っている世帯員がいる	電子マネーを利用した世帯員がいる	電子マネーを利用した1世帯当たり平均利用金額
	(万人)	(%)	(%)	(円)	(%)	(%)	(円)
2011年	<3355>	<1812>	<35.1>	247,223	35.6	29.0	10,457
2012	3345	1816	35.2	247,651	38.7	32.6	10,283
2013	3302	1910	36.7	251,576	43.2	36.4	10,803
2014	3288	1967	37.4	251,481	46.7	40.4	11,410
2015	3317	1986	37.5	247,126	45.9	38.0	14,941
2016	3372	2025	37.5	242,425	48.7	40.4	16,133
2017	3434	2040	37.3	243,456	52.0	42.9	16,273
2018	3492	2126	37.9	246,399	56.3	47.2	16,777
2019	3515	2173	38.3	249,704	59.2	50.0	18,788
2020	3556	2100	37.2	233,568	64.9	52.9	22,234
2021	3587	2075	36.7	235,120	65.0	53.3	23,032
2022	3588	2101	36.9	244,231	64.7	54.9	25,598
2021年							
1～3月期	3578	2065	36.7	231,673	66.6	53.8	22,472
4～6月期	3588	2069	36.7	235,450	66.5	55.0	23,387
7～9月期	3607	2071	36.6	224,200	63.4	50.9	22,813
10～12月期	3574	2096	37.1	245,931	63.4	53.5	23,457
2022年							
1～3月期	3568	2073	36.7	234,726	62.6	52.8	24,250
4～6月期	3617	2084	36.6	240,742	65.0	55.3	24,487
7～9月期	3586	2120	37.2	237,456	65.0	55.7	25,429
10～12月期	3581	2129	37.3	255,388	66.1	55.8	28,228
2023年							
1～3月期	3568	2112	37.2	245,524	69.0	59.9	27,282
	対前年差(万人)	対前年差(%)	対前年比(実質)(%)	対前年差(%)	対前年名目増減率(%)		
2012年	<-10>	<4>	<0.1>	0.2	3.1	3.6	-1.7
2013	-43	94	1.5	1.1	4.5	3.8	5.1
2014	-14	57	0.7	-3.2	3.5	4.0	5.6
2015	29	19	0.1	-2.7	-0.8	-2.4	-
2016	55	39	0.0	-1.8	2.8	2.4	8.0
2017	62	15	-0.2	-0.2	3.3	2.5	0.9
2018	58	86	0.6	-1.1	4.3	4.3	3.1
2019	23	47	0.4	0.1	2.9	2.8	12.0
2020	41	-73	-1.1	-6.5	5.7	2.9	18.3
2021	31	-25	-0.5	1.0	0.1	0.4	3.6
2022	1	26	0.2	0.9	-0.3	1.6	11.1
	対前年同期差(万人)	対前年同期差(%)	対前年同期比(実質)(%)	対前年同期差(%)	対前年同期名目増減率(%)		
2022年							
1～3月期	-10	8	0.0	0.3	-4.0	-1.0	7.9
4～6月期	29	15	-0.1	-0.7	-1.5	0.3	4.7
7～9月期	-21	49	0.6	2.4	1.6	4.8	11.5
10～12月期	7	33	0.2	-0.8	2.7	2.3	20.3
2023年							
1～3月期	0	39	0.5	0.3	6.4	7.1	12.5

(注17) 詳細集計
 <>内の実数及び割合は補完推計値又は補完推計値を用いて計算した参考値である。
 (注18) 2015年から2021年までの数値については、ベンチマーク人口を2020年国勢調査基準に切替えたことに伴う変動を考慮し、比率を除き、時系列接続用数値に置き換えて掲載している。
 (注19) 家計調査は、1世帯当たり1か月間の支出額
 2018年及び2019年の「対前年比」欄の太字の値は、2018年1月に行った調査で使用する家計簿の改正の影響による変動を調整した変動調整値である。
 (注20) 総世帯、単身世帯の2021年平均、2021年7～9月期及び10～12月期の数値を修正した。
 詳細は、統計局ホームページの正誤情報(<https://www.stat.go.jp/data/seigo/kakei/index.html>)を参照
 (注21) 家計消費状況調査は2015年1月調査分から調査票を変更したため、「電子マネーを利用した1世帯当たり平均利用金額」について時系列推移を見る場合などは注意する必要がある。

公表予定(2023年7月～2023年8月)

《調査結果の公表関係》

時 期	概 要	時 期	概 要
7月7日	家計調査（家計収支編：2023年5月分）公表	8月1日	労働力調査（基本集計）2023年6月分及び4～6月期平均公表
//	家計消費状況調査（支出関連項目：2023年5月分）公表	4日	小売物価統計調査（ガソリン）2023年7月分公表
//	消費動向指数（CTI）2023年5月分公表	8日	家計調査（家計収支編：2023年6月分及び2023年4～6月期平均）公表
//	小売物価統計調査（ガソリン）2023年6月分公表	//	家計消費状況調査（支出関連項目：2023年6月分及び2023年4～6月期平均 ICT関連項目：2023年4～6月期平均）公表
20日	人口推計（2023年2月1日現在確定値及び2023年7月1日現在概算値）公表	//	消費動向指数（CTI）2023年6月分及び2023年4～6月期平均公表
21日	消費者物価指数（全国：2023年6月分）公表	//	労働力調査（詳細集計）2023年4～6月期平均公表
//	小売物価統計調査（全国：2023年6月分）公表	18日	消費者物価指数（全国：2023年7月分）公表
//	令和4年就業構造基本調査結果公表	//	小売物価統計調査（全国：2023年7月分）公表
27日	住民基本台帳人口移動報告（2023年6月分）公表	21日	人口推計（2023年3月1日現在確定値及び2023年8月1日現在概算値）公表
28日	家計調査（貯蓄・負債編：2023年1～3月期平均）公表	24日	住民基本台帳人口移動報告（2023年7月分）公表
//	消費者物価指数（東京都区部：2023年7月分（中旬速報値））公表	25日	消費者物価指数（東京都区部：2023年8月分（中旬速報値））公表
//	小売物価統計調査（東京都区部：2023年7月分）公表	//	小売物価統計調査（東京都区部：2023年8月分）公表
31日	サービス産業動向調査（2023年5月分速報及び2023年2月分確報）公表	29日	労働力調査（基本集計）2023年7月分公表
//	経済構造実態調査（2022年二次集計結果）公表	31日	サービス産業動向調査（2023年6月分速報及び2023年4～6月期速報並びに2023年3月分確報及び2023年1～3月期確報）公表

所管統計の利用案内

人口に関する統計

- ・国勢調査（国内の人口及び世帯の実態を把握する）
（トップ）<https://www.stat.go.jp/data/kokusei/2020/index.html>（調査の結果）<https://www.stat.go.jp/data/kokusei/2020/kekka.html>
- ・住民基本台帳人口移動報告（住民基本台帳に基づき、月々の国内の都道府県、大都市間の転入・転出の状況を明らかにする）
（トップ）<https://www.stat.go.jp/data/idou/index.html>（結果の概要）<https://www.stat.go.jp/data/idou/4.html>
- ・人口推計（国勢調査による人口を基に、各月の人口の動きを他の人口関連資料から得て、毎月1日現在の人口を算出する）
（トップ）<https://www.stat.go.jp/data/jinsui/index.html>（結果の概要）<https://www.stat.go.jp/data/jinsui/2.html>

住宅・土地に関する統計

- ・住宅・土地統計調査（住宅及び世帯の居住状況等の実態を把握する）
（トップ）<https://www.stat.go.jp/data/jyutaku/index.html>

労働に関する統計

- ・労働力調査（完全失業率など雇用・失業の実態を毎月明らかにする）
（トップ）<https://www.stat.go.jp/data/roudou/index.html>（結果の概要）<https://www.stat.go.jp/data/roudou/2.html>
- ・就業構造基本調査（就業及び不就業の状態を調査し、全国及び地域別の就業構造に関する状況を明らかにする）
（トップ）<https://www.stat.go.jp/data/shugyou/2022/index.html>

社会生活に関する統計

- ・社会生活基本調査（国民の生活時間の配分及び自由時間等における主な活動について調査し、国民の社会生活の実態を明らかにする）
（トップ）<https://www.stat.go.jp/data/shakai/2021/index.html>

事業所・企業に関する統計

- ・経済センサス（我が国全体の産業構造を明らかにするとともに、事業所・企業の母集団情報を整備する）
（トップ）<https://www.stat.go.jp/data/e-census/index.html>
- ・経済構造実態調査（幅広い産業における生産・投入構造を毎年明らかにする）
（トップ）<https://www.stat.go.jp/data/kkj/index.html>
- ・個人企業経済調査（個人経営の事業所（個人企業）の経営実態を明らかにする）
（トップ）<https://www.stat.go.jp/data/kojinke/index.html>（結果の概要）<https://www.stat.go.jp/data/kojinke/kekka.html>
- ・サービス産業動向調査（サービス産業全体の生産と雇用の動向を把握する）
（トップ）<https://www.stat.go.jp/data/mssi/index.html>（結果の概要）<https://www.stat.go.jp/data/mssi/kekka.html>

科学技術に関する統計

- ・科学技術研究調査（科学技術に関する研究活動の状態を調査し、科学技術振興に関する状況を明らかにする）
（トップ）<https://www.stat.go.jp/data/kagaku/index.html>

家計に関する統計

- ・家計調査（世帯における家計収支の実態を毎月把握する）
（トップ）<https://www.stat.go.jp/data/kakei/index.html>
（結果の概要）①（家計収支編）<https://www.stat.go.jp/data/kakei/2.html#new>
②（貯蓄・負債編）<https://www.stat.go.jp/data/sav/1.html>
- ・家計消費状況調査（家計調査を補完し、購入頻度が少ない高額商品・サービスなどへの消費や、ICT関連の消費などの実態を安定的に捉える）
（トップ）<https://www.stat.go.jp/data/joukyou/index.html>（統計表一覧）<https://www.stat.go.jp/data/joukyou/12.html>
- ・全国家計構造調査（家計における消費、所得、資産及び負債の実態を総合的に把握し、世帯の所得分布及び消費の水準、構造等を全国的及び地域別に明らかにする）
（トップ）<https://www.stat.go.jp/data/zenkokukakei/2019/index.html>

物価に関する統計

- ・小売物価統計調査（国民の消費生活上重要な商品の小売価格、サービスの料金及び家賃を調査し、消費者物価指数その他物価に関する状況を明らかにする）
（トップ）<https://www.stat.go.jp/data/kouri/index.html>（統計表一覧）<https://www.stat.go.jp/data/kouri/doukou/3.html>
- ・消費者物価指数（世帯が購入する家計に係る財及びサービスの価格等を総合した物価の変動を時系列的に測定する）
（トップ）<https://www.stat.go.jp/data/cpi/index.html>（結果の概要）<https://www.stat.go.jp/data/cpi/1.html>



総務省統計局



独立行政法人
統計センター



大学共同利用機関法人 情報・システム研究機構
統計数理研究所
The Institute of Statistical Mathematics

一般財団法人

日本統計協会
Japan Statistical Association



高校生、大学生等の皆さんの**統計分析**における
アイデアと技術を競います

論文募集

エントリー期間

令和5年**5月10日**(水)

～**8月9日**(水)

論文締切

[大学生・一般の部]

令和5年**8月31日**(木)

[高校生の部]

令和5年**9月8日**(金)

最優秀作品には
総務大臣賞と副賞
が贈られます

このほか、受賞論文が
専門誌等に掲載されます

第6回統計データ分析コンペティション

詳細は、下記ウェブサイトをご覧ください。

<https://www.nstac.go.jp/use/literacy/statcompe/>



共催

総務省統計局・独立行政法人 統計センター
大学共同利用機関法人 情報・システム研究機構 統計数理研究所・一般財団法人 日本統計協会

後援

文部科学省・国立研究開発法人 科学技術振興機構 (JST)
全国高等学校長協会・一般社団法人 日本統計学会・全国統計教育研究協議会

統計ヘッドライン—統計局月次レポート— No. 161

令和5年7月

令和5年7月 発行

編集・発行



総務省統計局

〒162-8668 東京都新宿区若松町 19 番1号

電話 (03) 5273-2020 (代表)

インターネット <https://www.stat.go.jp/info/headline/index.html>

統計ヘッドライン

検索

問合せ先

総務省統計局統計情報利用推進課情報提供第一係

電話 (03) 5273-1160

メールアドレス y-teikyou1@soumu.go.jp