

## 労働力調査（詳細集計）平成29年（2017年）平均（速報）

### ～結果のポイント～

- 1 2017年平均の役員を除く雇用者5460万人のうち、正規の職員・従業員は、前年に比べ56万人増加し、3423万人。非正規の職員・従業員は13万人増加し、2036万人。

非正規の職員・従業員について、男女別に現職の雇用形態についての主な理由をみると、男女共に「自分の都合のよい時間に働きたいから」が最も多く、男性は前年に比べ8万人増加、女性は16万人増加

現職の雇用形態についての主な理由で多いものをみると、

男性（非正規の職員・従業員 647万人）

「自分の都合のよい時間に働きたいから」・・・ 157万人（26.6%）と、8万人増加

「正規の職員・従業員の仕事がないから」・・・ 134万人（22.7%）と、13万人減少

女性（非正規の職員・従業員 1389万人）

「自分の都合のよい時間に働きたいから」・・・ 383万人（29.1%）と、16万人増加

「家計の補助・学費等を得たいから」・・・ 330万人（25.0%）と、2万人増加

（→「本文」6ページ）

- 2 2017年平均の完全失業者190万人（前年に比べ18万人減少）のうち、失業期間が「1年以上」の者は前年に比べ10万人減少し、67万人と、比較可能な2002年以降で過去最少

完全失業者を失業期間別にみると、

3か月未満・・・ 64万人と、4万人減少

3～6か月未満・・・ 27万人と、前年と同数

6か月～1年未満・・・ 25万人と、2万人減少

1年以上・・・ 67万人と、10万人減少

（→「本文」7ページ）

- 3 2017年平均の非労働力人口4376万人（前年に比べ50万人減少）のうち、就業希望者は前年に比べ13万人減少し、369万人。就業非希望者は31万人減少し、3913万人。なお、就業非希望者のうち「65歳以上」は19万人増加

・就業希望者<sup>注</sup>（369万人）及び就業非希望者（3913万人）を男女別にみると、

＜就業希望者＞

男性・・・ 107万人と、1万人増加

女性・・・ 262万人と、13万人減少

＜就業非希望者＞

男性・・・ 1422万人と、2万人減少

女性・・・ 2490万人と、31万人減少

・就業希望者（369万人）のうち、非求職の理由を「出産・育児のため」とした者が89万人と、2万人増加。「介護・看護のため」とした者が18万人と、1万人減少

注）就業を希望しているが「適当な仕事がありそうにない」などの理由により求職活動をしていない者

（→「本文」11～13ページ）

# 労働力調査（詳細集計）

平成29年（2017年）平均（速報）

平成30年2月16日

総務省統計局

## ○ 労働力調査の集計区分

労働力調査には次の集計区分があり、本冊子は、部分の結果を収録している。

《基本集計》・・・基礎調査票から集計される事項について公表

[主な集計事項] 労働力人口，就業者数・雇用者数(産業別・雇用形態別など)，就業時間，完全失業者数(求職理由別など)，完全失業率，非労働力人口など

《詳細集計》・・・主として特定調査票から集計される事項について公表

[主な集計事項] 非正規の職員・従業員が現職の雇用形態についた理由，転職等希望の有無，仕事につけない理由，失業期間，就業希望の有無など

※詳細集計では，刑務所・拘置所等のある区域及び自衛隊区域の施設内の居住者を除いている。  
また，詳細集計では，基本集計の約4分の1の世帯が対象となっていることなどから，基本集計とは数値は必ずしも一致しない。

## ○ 公表の方法

労働力調査の結果は，インターネット，刊行物等により以下のとおり公表し，報告書を刊行している。  
なお，関連情報（調査の概要，Q&A，公表予定等）についてもインターネット上に掲載している。

<<http://www.stat.go.jp/data/roudou/index.htm>>

### 【速報】

《基本集計》

『労働力調査（基本集計）』（速報）…………… 調査月の翌月末公表（\*1，\*2）

（\*1）全国結果は，毎月掲載

地域別（11地域）結果は，3月，6月，9月及び12月分に掲載

（\*2）都道府県別結果（モデル推計値）は，4月，7月，10月及び翌年1月分に掲載

《詳細集計》（四半期ごとに公表）

『労働力調査（詳細集計）』（速報）…………… 四半期ごとの最終調査月の翌々月公表（\*3）

（\*3）全国結果のみ

### 【報告書】

『労働力調査年報』…………… 調査年の翌年刊行

### － 留意事項 －

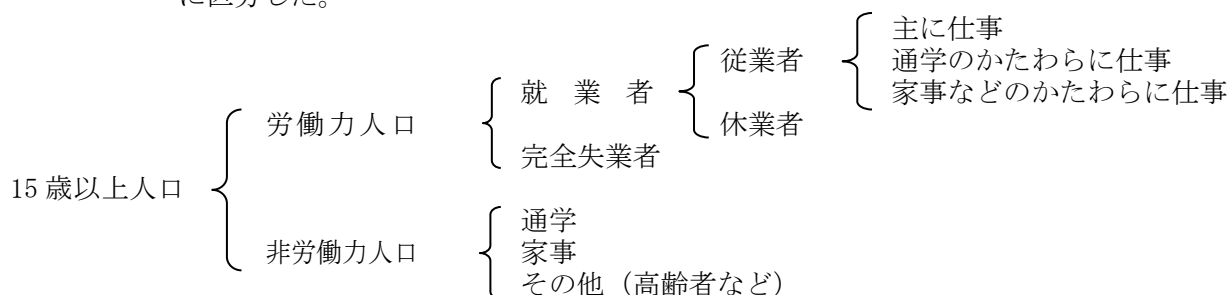
2011年平均は，東日本大震災の影響により，関連統計等を用いて補完推計を行った。

また，2017年1～3月期平均結果から算出の基礎となるベンチマーク人口を，2010年国勢調査結果を基準とする推計人口（旧基準）から2015年国勢調査結果を基準とする推計人口（新基準）に切り替えた<sup>※</sup>。これに伴い，2010年から2016年までの数値については，東日本大震災による補完推計の値も含め，比率を除き，新基準のベンチマーク人口に基づいて遡及又は補正した時系列接続用数値を別途算出した。本冊子には，この時系列接続用数値を掲載するとともに，同数値により前年比較を行っている。

※ この切替えによる変動（ギャップ）は，全国の15歳以上人口（2015年10～12月期平均結果）で+34万人（新基準－旧基準）となっている。

## 【 用 語 の 解 説 】

<就業状態> 15歳以上人口について、調査週間中の活動状態に基づき、ILO基準に従い次のように区分した。



**労働力人口**：15歳以上の人口のうち、「就業者」と「完全失業者」を合わせたもの

**就業者**：「従業者」と「休業者」を合わせたもの

**従業者**：調査週間中に賃金、給料、諸手当、内職収入などの収入を伴う仕事（以下「仕事」という。）を1時間以上した者。なお、家族従業者は、無給であっても仕事をしたとする。

**休業者**：仕事を持ちながら、調査週間中に少しも仕事をしなかった者のうち、

①雇用者で、給料、賃金の支払を受けている者又は受けることになっている者。

なお、職場の就業規則などで定められている育児（介護）休業期間中の者も、職場から給料・賃金をもらうことになっている場合は休業者となる。雇用保険法に基づく育児休業基本給付金や介護休業給付金をもらうことになっている場合も休業者に含む。

②自営業主で、自分の経営する事業を持ったままで、その仕事を休み始めてから30日にならない者。

なお、家族従業者で調査週間中に少しも仕事をしなかった者は、休業者とはしないで、完全失業者又は非労働力人口のいずれかとした。

**完全失業者**：次の3つの条件を満たす者

①仕事がなく調査週間中に少しも仕事をしなかった（就業者ではない。）。

②仕事があればすぐ就くことができる。

③調査週間中に、仕事を探す活動や事業を始める準備をしていた（過去の求職活動の結果を待っている場合を含む。）。

**非労働力人口**：15歳以上の人口のうち、「就業者」と「完全失業者」以外の者

**労働力人口比率**：15歳以上の人口に占める「労働力人口」の割合

**就業率**：15歳以上の人口に占める「就業者」の割合

**完全失業率**：「労働力人口」に占める「完全失業者」の割合

<従業上の地位> 就業者を次のように区分した。

**自営業主**：個人経営の事業を営んでいる者

**家族従業者**：自営業主の家族で、その自営業主の営む事業に無給で従事している者

**雇用者**：会社、団体、官公庁又は自営業主や個人家庭に雇われて給料、賃金を得ている者及び会社、団体の役員

**常雇**：「役員」と「一般常雇」を合わせたもの

**役員**：会社、団体、公社などの役員（会社組織になっている商店などの経営者を含む。）

**一般常雇**：1年を超える又は雇用期間を定めない契約で雇われている者で「役員」以外の者

**無期の契約**：「一般常雇」のうち、雇用契約期間の定めがないもの（定年までの場合を含む。）

**有期の契約**：「一般常雇」のうち、雇用契約期間が1年を超えるもの

**臨時雇**：1か月以上1年以内の期間を定めて雇われている者

**日雇**：日々又は1か月未満の契約で雇われている者

<雇用形態> 会社・団体等の役員を除く雇用者について、勤め先での呼称によって、「正規の職員・従業員」、「パート」、「アルバイト」、「労働者派遣事業所の派遣社員」、「契約社員」、「嘱託」、「その他」の7つに区分した。なお、「正規の職員・従業員」以外の6区分をまとめて「非正規の職員・従業員」として表章している。

このほかの用語については、右記のURLを参照されたい。<<http://www.stat.go.jp/data/roudou/definit.htm>>

# 目 次

第1	雇用者（正規、非正規の職員・従業員別の動向など）	
1	正規の職員・従業員は56万人増加、非正規の職員・従業員は13万人増加	1
2	非正規の職員・従業員が多い年齢階級は男性では65歳以上及び55～64歳、 女性では45～54歳及び35～44歳	2
3	非正規の職員・従業員の割合は、全ての年齢階級で低下	3
4	女性の非正規の職員・従業員の年間収入は、100万円未満が全体の44.3%を占め、 前年に比べ0.8ポイントの低下	4
5	非正規の職員・従業員について主な理由で最も多いものは、男女共に 「自分の都合のよい時間に働きたいから」（男性は8万人増加、女性は16万人増加）	6
第2	完全失業者（失業期間別の動向など）	
1	失業期間が1年以上の完全失業者は10万人減少	7
2	「求人年齢と自分の年齢とがあわない」とする完全失業者は5万人減少	8
3	前職が正規の職員・従業員で過去1年間に離職した完全失業者は5万人減少	10
第3	非労働力人口（就業希望の有無別の動向など）	
1	就業希望者が多い年齢階級は、男性では15～24歳、女性では35～44歳	11
2	「適当な仕事がありそうにない」ため求職活動をしていなかった者は3万人減少	13
3	「適当な仕事がありそうにない」ため求職活動をしていなかった者のうち、 過去1年間に求職活動をしたことがある者は2万人減少	14
第4	就業異動の状況	
1	過去1年間の離職経験者のうち、就業者は4万人増加、完全失業者は7万人減少	15
2	転職者比率は15～24歳が最も高い	16
第5	若年層（15～34歳）の非正規の職員・従業員及びその希望者	
1	「若年層のパート・アルバイト及びその希望者」は2万人減少	17
2	25～34歳の「パート・アルバイト及びその希望者」は3万人減少	18
○	統計表	19

# 第1 雇用者（正規、非正規の職員・従業員別の動向など）

## 1 正規の職員・従業員は56万人増加，非正規の職員・従業員は13万人増加

2017年平均の役員を除く雇用者は5460万人と、前年に比べ69万人の増加となった。このうち正規の職員・従業員は3423万人と56万人の増加となった。一方、非正規の職員・従業員は2036万人と13万人の増加となった。

男女別にみると、男性は正規の職員・従業員が2310万人と23万人の増加，非正規の職員・従業員が647万人と4万人の減少となった。女性は正規の職員・従業員が1114万人と34万人の増加，非正規の職員・従業員が1389万人と16万人の増加となった。

（図1，表1）

図1 正規、非正規の職員・従業員の推移

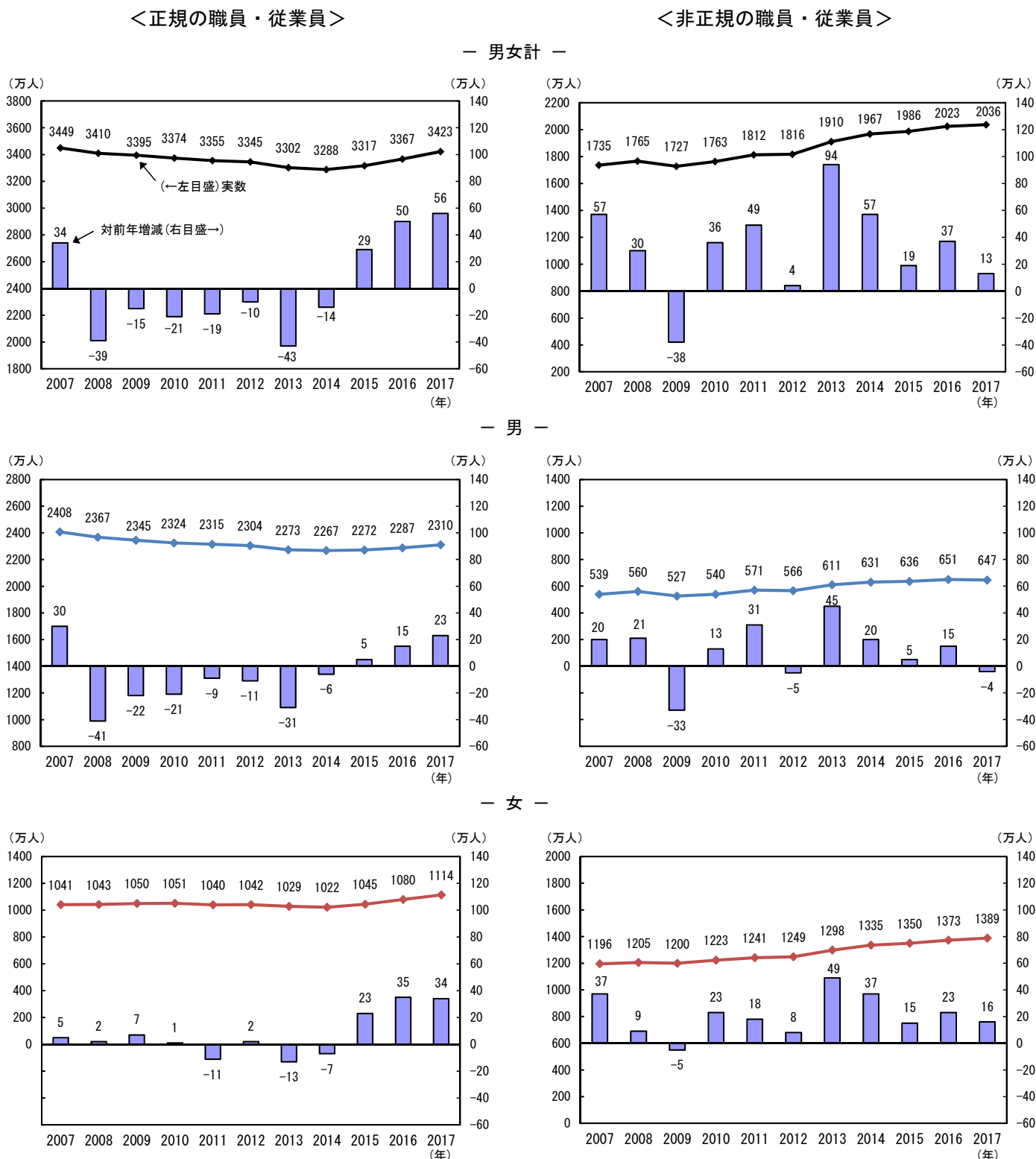


表1 雇用形態別役員を除く雇用者の推移

(万人)

		2007年	2008	2009	2010	2011	2012	2013	2014	2015	2016	2017	
実数	男女計	役員を除く雇用者	5185	5175	5124	5138	5167	5161	5213	5256	5303	5391	5460
		正規の職員・従業員	3449	3410	3395	3374	3355	3345	3302	3288	3317	3367	3423
		非正規の職員・従業員	1735	1765	1727	1763	1812	1816	1910	1967	1986	2023	2036
	男	役員を除く雇用者	2947	2928	2874	2865	2887	2870	2885	2898	2908	2938	2957
		正規の職員・従業員	2408	2367	2345	2324	2315	2304	2273	2267	2272	2287	2310
		非正規の職員・従業員	539	560	527	540	571	566	611	631	636	651	647
女	役員を除く雇用者	2237	2248	2250	2273	2280	2291	2327	2357	2395	2453	2503	
	正規の職員・従業員	1041	1043	1050	1051	1040	1042	1029	1022	1045	1080	1114	
	非正規の職員・従業員	1196	1205	1200	1223	1241	1249	1298	1335	1350	1373	1389	
対前年増減	男女計	役員を除く雇用者	93	-10	-51	14	29	-6	52	43	47	88	69
		正規の職員・従業員	34	-39	-15	-21	-19	-10	-43	-14	29	50	56
		非正規の職員・従業員	57	30	-38	36	49	4	94	57	19	37	13
	男	役員を除く雇用者	50	-19	-54	-9	22	-17	15	13	10	30	19
		正規の職員・従業員	30	-41	-22	-21	-9	-11	-31	-6	5	15	23
		非正規の職員・従業員	20	21	-33	13	31	-5	45	20	5	15	-4
女	役員を除く雇用者	42	11	2	23	7	11	36	30	38	58	50	
	正規の職員・従業員	5	2	7	1	-11	2	-13	-7	23	35	34	
	非正規の職員・従業員	37	9	-5	23	18	8	49	37	15	23	16	

2 非正規の職員・従業員が多い年齢階級は男性では65歳以上及び55～64歳，  
女性では45～54歳及び35～44歳

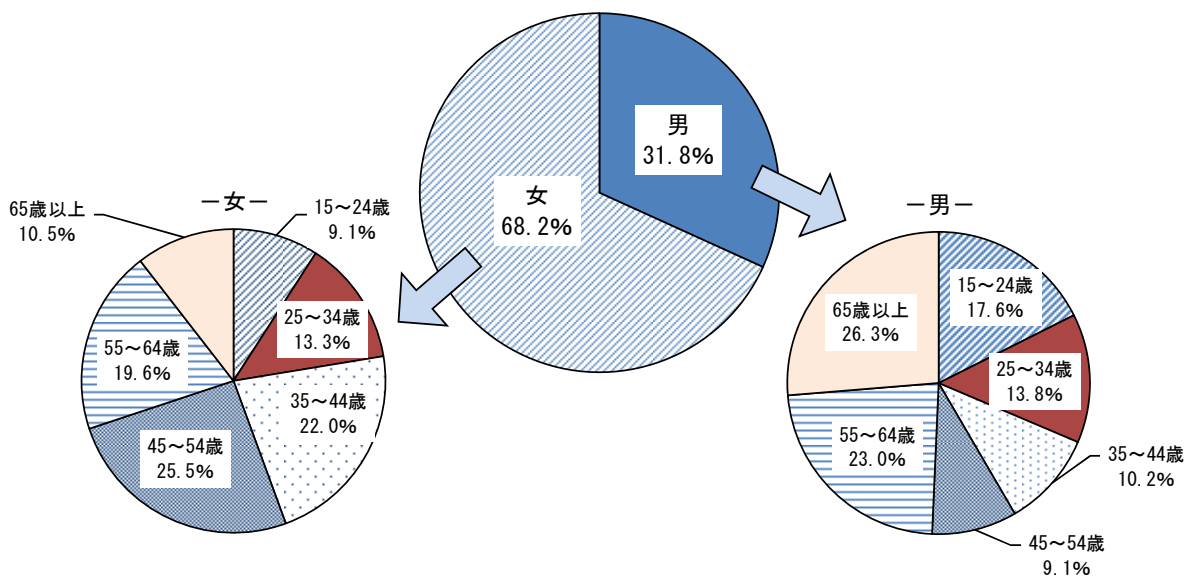
非正規の職員・従業員を男女，年齢階級別にみると，男性は2017年平均で65歳以上が170万人（26.3%）と最も多く，次いで55～64歳が149万人（23.0%），女性は45～54歳が354万人（25.5%）と最も多く，次いで35～44歳が306万人（22.0%）などとなった。

また，対前年増減が大きい年齢階級をみると，男性は65歳以上が7万人の増加，女性は45～54歳が11万人の増加，55～64歳が10万人の増加などとなった。

雇用形態別にみると，パート・アルバイトが1414万人と11万人の増加，契約社員が291万人と4万人の増加などとなった。

(図2，表2)

図2 年齢階級別非正規の職員・従業員の内訳（2017年）



注) 割合は，内訳の合計に占める割合を示す。

表2 年齢階級別非正規の職員・従業員の内訳（2017年）

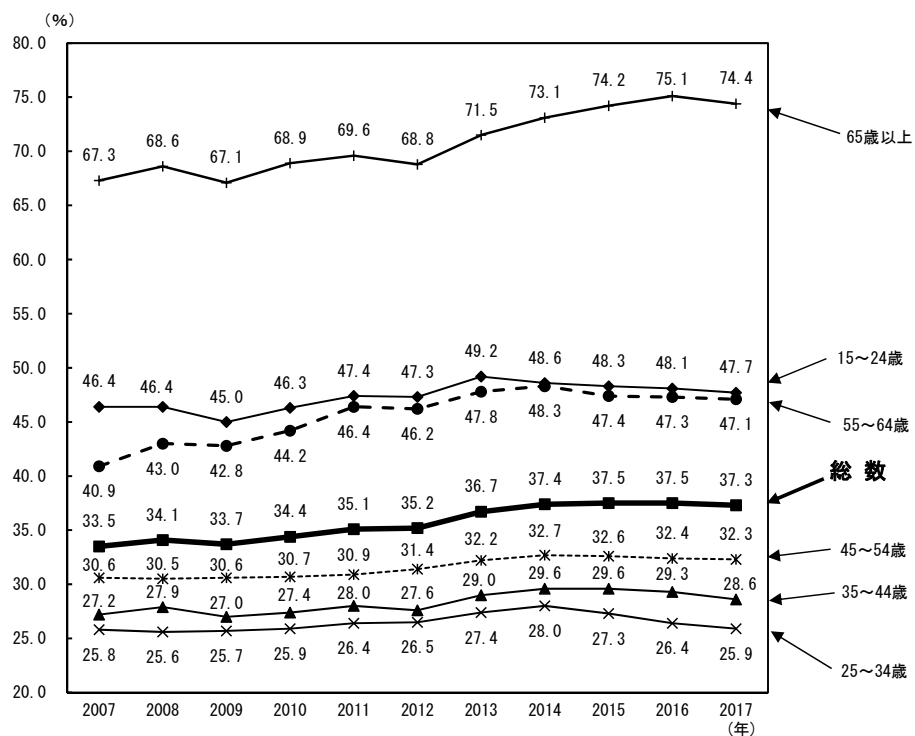
		(万人)							
		総数	15～24歳	25～34歳	35～44歳	45～54歳	55～64歳	65歳以上	
実数	非正規の職員・従業員	男女計	2036	240	274	372	413	421	316
		男	647	114	89	66	59	149	170
		女	1389	126	185	306	354	273	146
	パート・アルバイト	男女計	1414	206	169	260	303	261	215
		男	324	98	42	26	22	43	92
		女	1090	108	127	234	280	217	123
	労働者派遣事業所の派遣社員	男女計	134	10	31	35	32	14	13
		男	53	4	12	11	10	7	8
		女	81	5	19	24	22	8	4
	契約社員	男女計	291	18	56	53	51	73	40
		男	156	9	26	22	19	48	32
		女	135	9	30	32	32	25	8
	嘱託	男女計	120	2	7	10	13	56	31
		男	75	1	3	2	3	41	26
	女	45	1	5	8	10	15	6	
その他	男女計	78	5	11	12	14	18	17	
	男	40	3	6	5	5	10	12	
	女	38	2	5	7	9	8	5	
対前年増減	非正規の職員・従業員	男女計	13	0	-7	-14	13	6	15
		男	-4	1	-4	-5	1	-3	7
		女	16	-1	-3	-9	11	10	9
	パート・アルバイト	男女計	11	4	-3	-12	10	0	11
		男	-1	4	-2	-3	1	-5	3
		女	12	0	0	-9	8	4	8
	労働者派遣事業所の派遣社員	男女計	1	-1	0	-2	4	1	0
		男	-2	-1	-1	-1	1	0	-1
		女	3	0	1	0	2	2	-1
	契約社員	男女計	4	-1	-3	-1	-1	6	4
		男	2	0	-2	0	-1	3	3
		女	2	-1	-1	1	0	3	1
	嘱託	男女計	1	1	0	-1	-1	0	1
		男	0	0	1	0	0	-1	1
	女	0	0	0	-1	-1	1	1	
その他	男女計	-3	-2	-1	-1	1	0	0	
	男	-2	-1	0	-1	0	0	1	
	女	-1	-1	-1	0	0	0	-1	

### 3 非正規の職員・従業員の割合は、全ての年齢階級で低下

役員を除く雇用者に占める非正規の職員・従業員の割合を年齢階級別にみると、2017年平均で35～44歳及び65歳以上が前年に比べ0.7ポイント低下するなど、全ての年齢階級で低下した。

(図3)

図3 年齢階級別役員を除く雇用者に占める非正規の職員・従業員の割合の推移



注) 割合は、年齢階級別「正規の職員・従業員」と「非正規の職員・従業員」の合計に占める割合を示す。



4 女性の非正規の職員・従業員の年間収入は、100万円未満が全体の44.3%を占め、  
前年に比べ0.8ポイントの低下

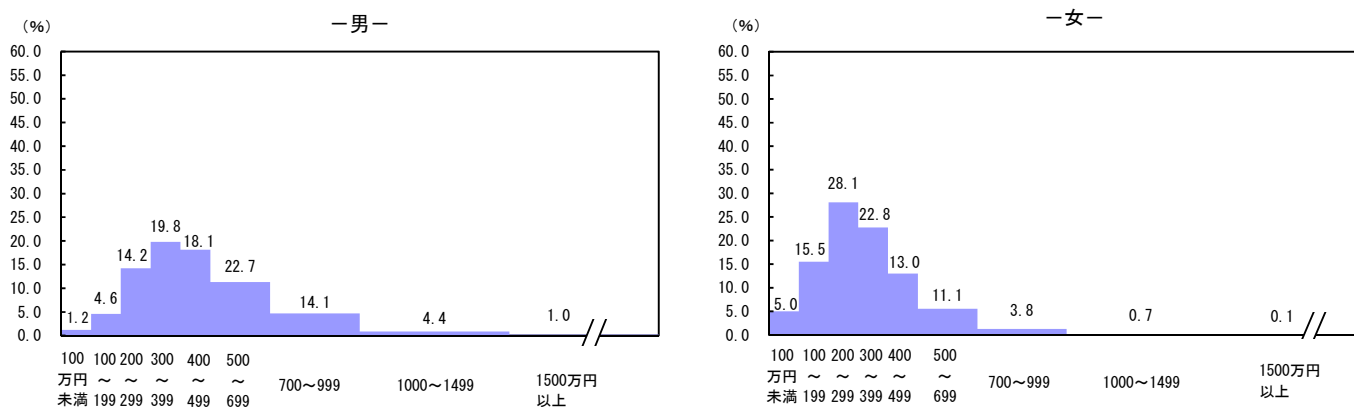
仕事からの年間収入階級別割合を男女、正規、非正規の職員・従業員別にみると、男性の正規の職員・従業員は2017年平均で500～699万円が22.7%（前年に比べ0.2ポイントの低下）と最も高く、次いで300～399万円が19.8%（前年と同率）などとなった。一方、非正規の職員・従業員は100～199万円が28.8%（前年に比べ1.5ポイントの低下）と最も高く、次いで100万円未満が26.9%（同0.7ポイントの低下）などとなった。

女性の正規の職員・従業員は200～299万円が28.1%（同0.3ポイントの低下）と最も高く、次いで300～399万円が22.8%（同0.4ポイントの上昇）などとなった。一方、非正規の職員・従業員は100万円未満が44.3%（同0.8ポイントの低下）と最も高く、次いで100～199万円が38.8%（同0.7ポイントの低下）などとなった。

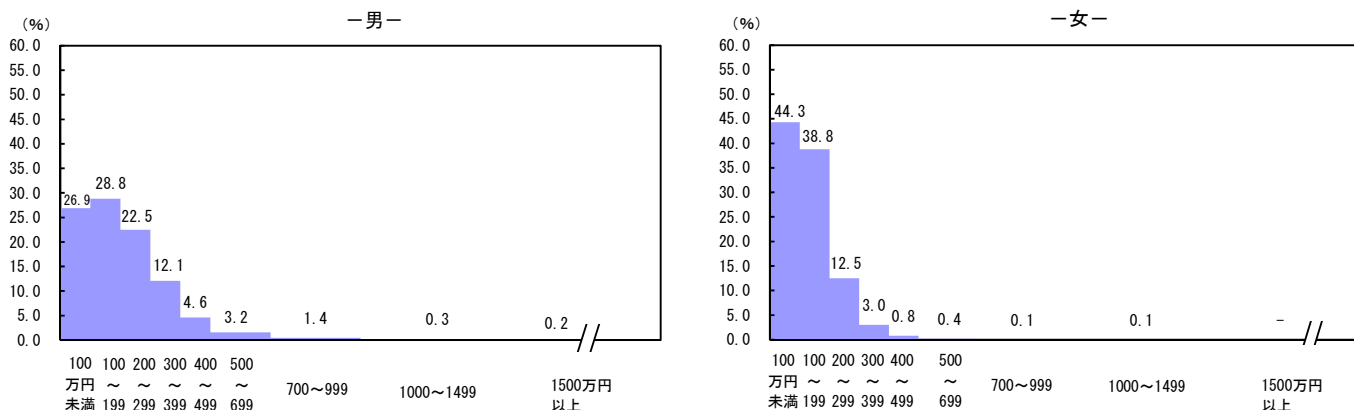
（図4，表3）

図4 正規，非正規の職員・従業員の仕事からの年間収入階級別割合（2017年）

<正規の職員・従業員>



<非正規の職員・従業員>



- 注) 1. 割合は、仕事からの年間収入階級別内訳の合計に占める割合を示す。  
 2. 仕事からの年間収入階級のうち、「500～699万円」以上は、階級幅が異なるので注意が必要。  
 3. 「-」は該当数値のないことを示す。

表3 仕事からの年間収入階級別正規、非正規の職員・従業員の推移

		正規の職員・従業員					非正規の職員・従業員					
		2013年	2014	2015	2016	2017	2013年	2014	2015	2016	2017	
実数 (万人)	男	総数	2273	2267	2272	2287	2310	611	631	636	651	647
		100万円未満	30	27	25	27	26	156	158	164	174	169
		100～199万円	130	121	115	109	104	187	189	190	192	181
		200～299万円	339	329	324	315	319	135	136	139	139	141
		300～399万円	451	447	453	441	444	67	74	69	69	76
		400～499万円	383	387	390	400	407	25	29	28	28	29
		500～699万円	481	494	487	510	509	16	20	18	20	20
		700～999万円	297	298	312	314	316	7	7	8	8	9
		1000～1499万円	86	83	90	91	98	2	2	2	2	2
		1500万円以上	14	17	16	17	22	1	1	1	1	1
	(再掲) 200万円未満	160	148	140	136	130	343	347	354	366	350	
女	総数	1029	1022	1045	1080	1114	1298	1335	1350	1373	1389	
		100万円未満	58	51	52	51	54	597	603	594	603	601
		100～199万円	190	177	172	168	166	488	509	523	528	527
		200～299万円	279	278	283	296	301	138	145	149	153	170
		300～399万円	212	215	222	233	245	31	35	39	37	41
		400～499万円	116	119	128	135	139	9	8	9	11	11
		500～699万円	98	104	107	118	119	4	3	4	4	5
		700～999万円	34	34	36	34	41	1	2	1	1	1
		1000～1499万円	5	5	5	6	7	0	0	1	1	1
		1500万円以上	1	1	1	1	1	0	0	0	0	0
	(再掲) 200万円未満	248	228	224	219	220	1085	1112	1117	1131	1128	
対前年増減 (万人)	男	総数	-31	-6	5	15	23	45	20	5	15	-4
		100万円未満	1	-3	-2	2	-1	6	2	6	10	-5
		100～199万円	2	-9	-6	-6	-5	18	2	1	2	-11
		200～299万円	-5	-10	-5	-9	4	17	1	3	0	2
		300～399万円	-17	-4	6	-12	3	8	7	-5	0	7
		400～499万円	-11	4	3	10	7	0	4	-1	0	1
		500～699万円	-5	13	-7	23	-1	-1	4	-2	2	0
		700～999万円	-5	1	14	2	2	-2	0	1	0	1
		1000～1499万円	2	-3	7	1	7	0	0	0	0	0
		1500万円以上	-1	3	-1	1	5	0	0	0	0	0
	(再掲) 200万円未満	3	-12	-8	-4	-6	24	4	7	12	-16	
女	総数	-13	-7	23	35	34	49	37	15	23	16	
		100万円未満	2	-7	1	-1	3	16	6	-9	9	-2
		100～199万円	-10	-13	-5	-4	-2	19	21	14	5	-1
		200～299万円	0	-1	5	13	5	13	7	4	4	17
		300～399万円	-3	3	7	11	12	1	4	4	-2	4
		400～499万円	0	3	9	7	4	1	-1	1	2	0
		500～699万円	-4	6	3	11	1	0	-1	1	0	1
		700～999万円	-2	0	2	-2	7	0	1	-1	0	0
		1000～1499万円	1	0	0	1	1	0	0	1	0	0
		1500万円以上	0	0	0	0	0	0	0	0	0	0
	(再掲) 200万円未満	-8	-20	-4	-5	1	35	27	5	14	-3	
割合 (%)	男	総数	-	-	-	-	-	-	-	-	-	-
		100万円未満	1.4	1.2	1.1	1.2	1.2	26.3	25.8	26.6	27.6	26.9
		100～199万円	5.9	5.5	5.2	4.9	4.6	31.4	30.7	30.8	30.3	28.8
		200～299万円	15.4	15.0	14.7	14.3	14.2	22.6	22.0	22.4	21.9	22.5
		300～399万円	20.4	20.3	20.5	19.8	19.8	11.1	11.9	11.0	10.8	12.1
		400～499万円	17.3	17.6	17.6	18.0	18.1	4.2	4.7	4.5	4.4	4.6
		500～699万円	21.7	22.4	22.0	22.9	22.7	2.7	3.3	2.9	3.2	3.2
		700～999万円	13.4	13.5	14.1	14.1	14.1	1.2	1.1	1.3	1.3	1.4
		1000～1499万円	3.9	3.7	4.1	4.1	4.4	0.3	0.3	0.3	0.3	0.3
		1500万円以上	0.6	0.8	0.7	0.7	1.0	0.2	0.2	0.2	0.2	0.2
女	総数	-	-	-	-	-	-	-	-	-	-	-
		100万円未満	5.9	5.2	5.2	4.9	5.0	47.1	46.2	45.0	45.1	44.3
		100～199万円	19.2	18.0	17.1	16.2	15.5	38.5	39.0	39.6	39.5	38.8
		200～299万円	28.2	28.3	28.2	28.4	28.1	10.9	11.1	11.3	11.4	12.5
		300～399万円	21.3	21.9	22.0	22.4	22.8	2.4	2.7	3.0	2.8	3.0
		400～499万円	11.7	12.0	12.7	12.9	13.0	0.7	0.6	0.7	0.8	0.8
		500～699万円	9.8	10.5	10.6	11.3	11.1	0.3	0.2	0.3	0.3	0.4
		700～999万円	3.3	3.4	3.6	3.3	3.8	0.1	0.2	0.1	0.1	0.1
		1000～1499万円	0.5	0.5	0.5	0.6	0.7	-	-	0.1	0.1	0.1
		1500万円以上	0.1	0.1	0.1	0.1	0.1	-	-	-	-	-

- 注) 1. 総数には、「仕事からの年間収入不詳」を含む。  
 2. 割合は、仕事からの年間収入階級別内訳の合計に占める割合を示す。  
 3. 仕事からの年間収入階級のうち、「500～699万円」以上は、階級幅が異なるので注意が必要。

## 5 非正規の職員・従業員についての主な理由で最も多いものは、男女共に

「自分の都合のよい時間に働きたいから」（男性は8万人増加，女性は16万人増加）

非正規の職員・従業員を男女，現職の雇用形態についての主な理由別にみると，男性は2017年平均で「自分の都合のよい時間に働きたいから」とする者が157万人（26.6%）と最も多く，前年に比べ8万人の増加，次いで「正規の職員・従業員の仕事がないから」とする者が134万人（22.7%）と13万人の減少などとなった。女性は「自分の都合のよい時間に働きたいから」とする者が383万人（29.1%）と最も多く，16万人の増加，次いで「家計の補助・学費等を得たいから」とする者が330万人（25.0%）と2万人の増加などとなった。

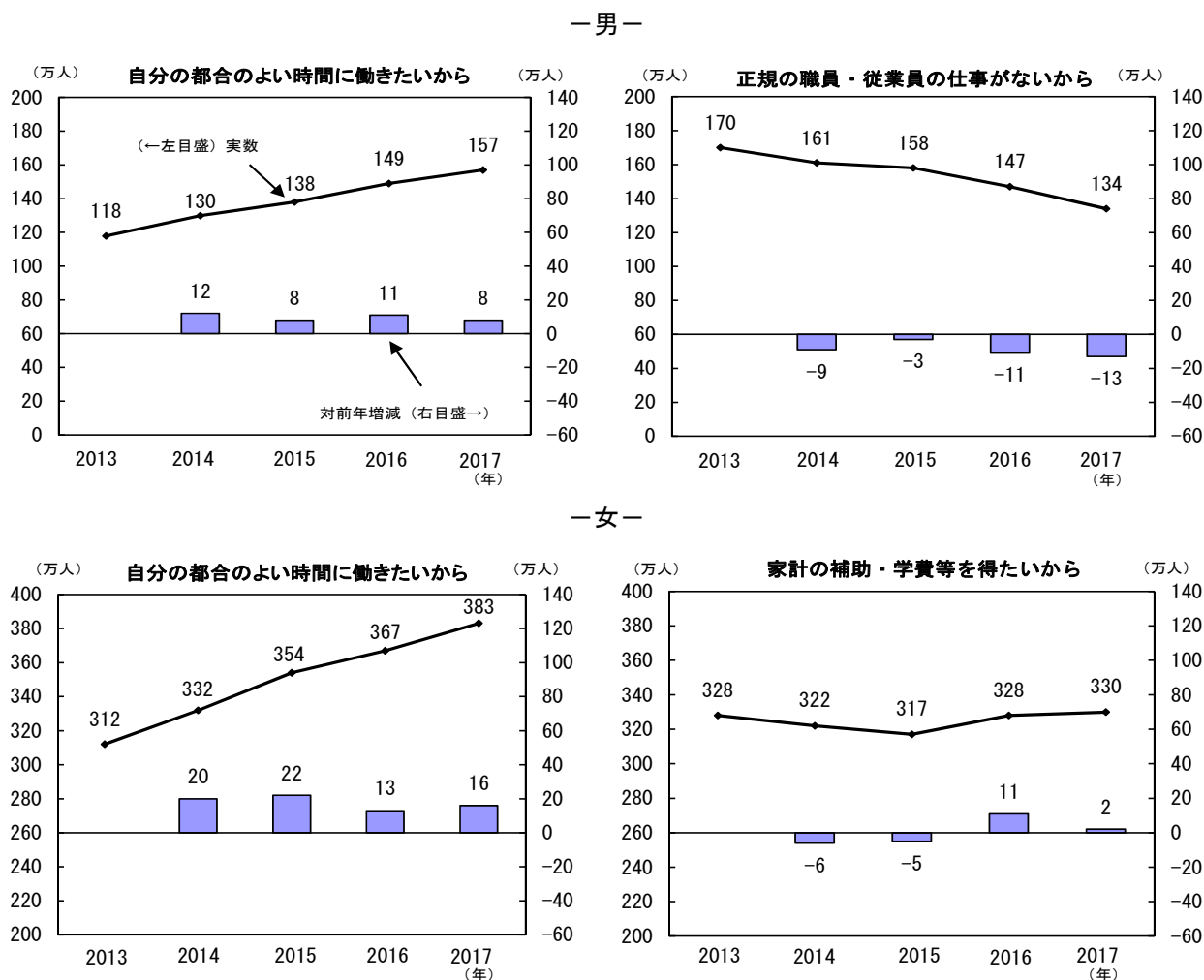
（表4，図5）

表4 現職の雇用形態についての主な理由別非正規の職員・従業員の内訳（2017年）

	男女計			男			女		
	実数	対前年増減	割合	実数	対前年増減	割合	実数	対前年増減	割合
非正規の職員・従業員	2036	13	-	647	-4	-	1389	16	-
自分の都合のよい時間に働きたいから	539	23	28.3	157	8	26.6	383	16	29.1
家計の補助・学費等を得たいから	407	2	21.3	77	0	13.1	330	2	25.0
家事・育児・介護等と両立しやすいから	235	5	12.3	7	1	1.2	228	4	17.3
通勤時間が短いから	76	0	4.0	20	0	3.4	56	0	4.2
専門的な技能等をいかせるから	145	5	7.6	72	1	12.2	73	4	5.5
正規の職員・従業員の仕事がないから	273	-24	14.3	134	-13	22.7	139	-10	10.5
その他	232	-4	12.2	123	-1	20.8	109	-3	8.3

- 注) 1. 非正規の職員・従業員には，「現職の雇用形態についての主な理由不詳」を含む。  
2. 割合は，現職の雇用形態についての主な理由別内訳の合計に占める割合を示す。

図5 現職の雇用形態についての主な理由別非正規の職員・従業員の推移



- 注) 現職の雇用形態についての主な理由に係る項目については，調査票の変更に伴い，2013年から集計を開始した。そのため，対前年増減の算出は2014年以降となる。

## 第2 完全失業者（失業期間別の動向など）

### 1 失業期間が1年以上の完全失業者は10万人減少

2017年平均の完全失業者（190万人、前年に比べ18万人の減少）を失業期間別にみると、失業期間が3か月未満の者は64万人と、前年に比べ4万人の減少となった。また、3～6か月未満の者は27万人と前年と同数、6か月～1年未満の者は25万人と2万人の減少、1年以上の者は67万人と10万人の減少となった。

（図6，表5）

図6 失業期間別完全失業者の推移

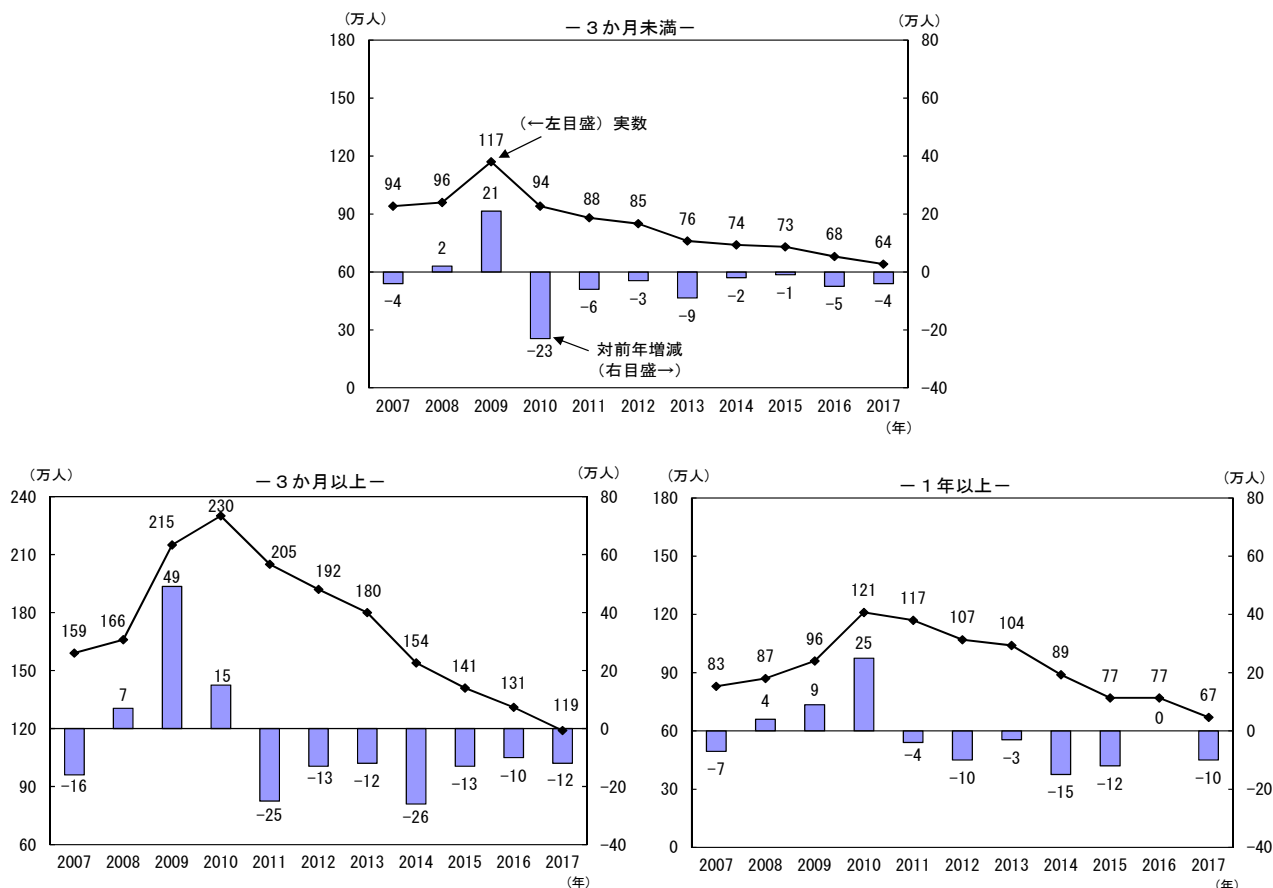


表5 失業期間別完全失業者の推移

		(万人)										
		2007年	2008	2009	2010	2011	2012	2013	2014	2015	2016	2017
実数	完全失業者	257	265	336	335	302	285	266	237	222	208	190
	3か月未満	94	96	117	94	88	85	76	74	73	68	64
	3か月以上	159	166	215	230	205	192	180	154	141	131	119
	3～6か月未満	38	42	59	51	42	41	37	33	32	27	27
	6か月～1年未満	39	37	60	58	46	44	38	33	32	27	25
	1年以上	83	87	96	121	117	107	104	89	77	77	67
対前年増減	完全失業者	-18	8	71	-1	-33	-17	-19	-29	-15	-14	-18
	3か月未満	-4	2	21	-23	-6	-3	-9	-2	-1	-5	-4
	3か月以上	-16	7	49	15	-25	-13	-12	-26	-13	-10	-12
	3～6か月未満	-6	4	17	-8	-9	-1	-4	-4	-1	-5	0
	6か月～1年未満	-2	-2	23	-2	-12	-2	-6	-5	-1	-5	-2
	1年以上	-7	4	9	25	-4	-10	-3	-15	-12	0	-10

注) 完全失業者には、「失業期間不詳」を含む。

## 2 「求人の年齢と自分の年齢とがあわない」とする完全失業者は5万人減少

完全失業者を仕事につけない理由別にみると、「求人の年齢と自分の年齢とがあわない」とする者は2017年平均で25万人と、前年に比べ5万人の減少、「希望する種類・内容の仕事がない」とする者は51万人と4万人の減少などとなった。

年齢階級別にみると、「求人の年齢と自分の年齢とがあわない」とする者は35～44歳、45～54歳及び55～64歳で減少、「希望する種類・内容の仕事がない」とする者は25～34歳及び35～44歳で減少となった。

(表6)

表6 年齢階級、仕事につけない理由別完全失業者の推移

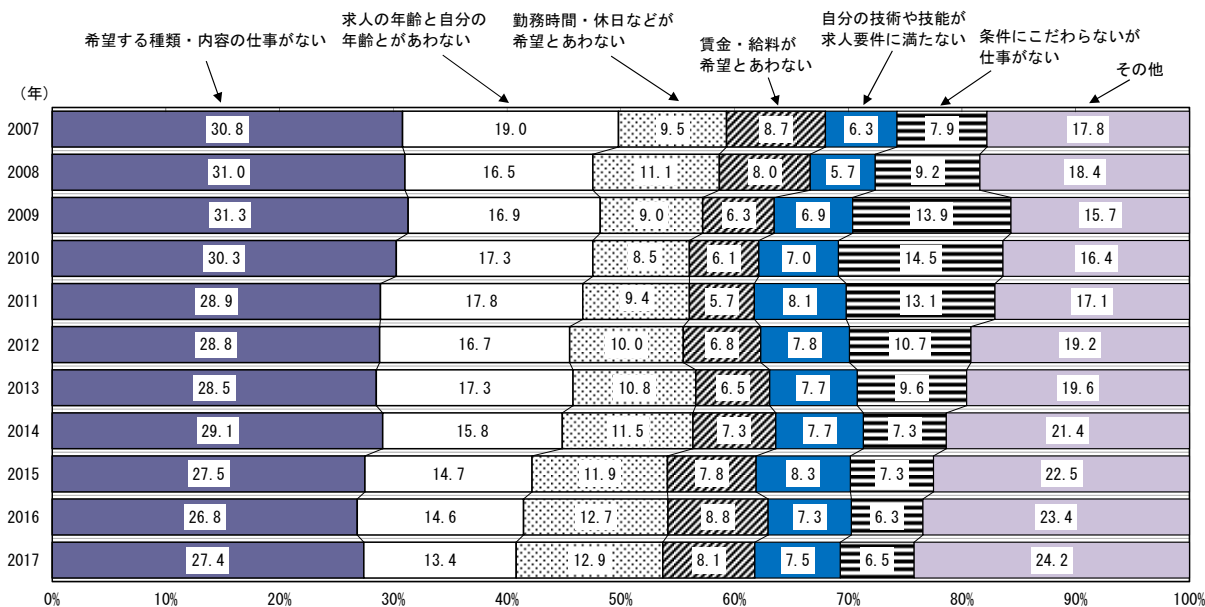
		(万人)											
		2007年	2008	2009	2010	2011	2012	2013	2014	2015	2016	2017	対前年増減
総数	賃金・給料が希望とあわない	22	21	21	20	17	19	17	17	17	18	15	-3
	勤務時間・休日などが希望とあわない	24	29	30	28	28	28	28	27	26	26	24	-2
	求人の年齢と自分の年齢とがあわない	48	43	56	57	53	47	45	37	32	30	25	-5
	自分の技術や技能が求人要件に満たない	16	15	23	23	24	22	21	19	18	15	14	-1
	希望する種類・内容の仕事がない	79	81	105	101	87	81	74	68	60	55	51	-4
	条件にこだわらないが仕事がない	20	24	46	48	39	30	25	17	16	13	12	-1
	その他	45	48	52	54	51	54	51	50	49	48	45	-3
15～24歳	賃金・給料が希望とあわない	4	2	3	2	2	2	2	2	2	2	2	0
	勤務時間・休日などが希望とあわない	4	4	3	4	4	4	3	3	3	2	3	1
	求人の年齢と自分の年齢とがあわない	1	1	1	1	1	1	1	1	1	0	0	0
	自分の技術や技能が求人要件に満たない	3	4	6	5	5	4	4	3	4	3	3	-1
	希望する種類・内容の仕事がない	20	18	24	19	17	16	13	11	10	9	9	0
	条件にこだわらないが仕事がない	3	3	7	7	7	5	3	2	2	2	2	0
	その他	10	10	9	12	8	10	8	8	7	7	6	-1
25～34歳	賃金・給料が希望とあわない	7	7	6	5	4	5	5	4	4	5	5	0
	勤務時間・休日などが希望とあわない	8	9	9	8	7	7	7	6	6	6	6	0
	求人の年齢と自分の年齢とがあわない	2	1	2	1	1	1	1	1	1	1	1	0
	自分の技術や技能が求人要件に満たない	7	6	8	8	7	8	7	6	6	4	4	0
	希望する種類・内容の仕事がない	26	28	31	32	27	24	23	20	18	15	13	-2
	条件にこだわらないが仕事がない	5	6	13	12	9	8	7	4	4	3	2	-1
	その他	14	15	17	16	17	16	15	14	14	15	11	-4
35～44歳	賃金・給料が希望とあわない	6	5	6	7	6	5	5	5	5	4	4	0
	勤務時間・休日などが希望とあわない	8	8	10	10	10	10	10	9	8	7	7	0
	求人の年齢と自分の年齢とがあわない	7	7	8	10	9	7	8	6	5	4	3	-1
	自分の技術や技能が求人要件に満たない	3	3	5	5	6	5	5	4	4	4	3	-1
	希望する種類・内容の仕事がない	13	14	21	20	17	17	15	14	11	11	10	-1
	条件にこだわらないが仕事がない	3	5	10	10	9	5	5	4	3	3	3	0
	その他	8	9	11	11	10	13	11	12	11	10	11	1
45～54歳	賃金・給料が希望とあわない	3	3	3	4	3	3	3	3	4	3	3	0
	勤務時間・休日などが希望とあわない	3	4	5	5	5	4	5	5	5	6	4	-2
	求人の年齢と自分の年齢とがあわない	13	11	13	14	12	11	11	10	8	8	6	-2
	自分の技術や技能が求人要件に満たない	1	2	2	3	4	2	3	2	2	2	2	0
	希望する種類・内容の仕事がない	8	8	14	12	11	11	10	10	10	9	9	0
	条件にこだわらないが仕事がない	3	5	6	7	6	5	5	3	2	1	2	1
	その他	5	6	8	7	7	8	8	8	8	8	8	0
55～64歳	賃金・給料が希望とあわない	2	3	2	3	2	3	3	2	3	3	1	-2
	勤務時間・休日などが希望とあわない	1	2	2	2	2	3	3	3	3	3	3	0
	求人の年齢と自分の年齢とがあわない	19	16	25	24	24	21	18	14	13	10	8	-2
	自分の技術や技能が求人要件に満たない	1	1	2	2	2	1	1	1	1	1	1	0
	希望する種類・内容の仕事がない	8	11	12	13	12	11	10	10	9	8	8	0
	条件にこだわらないが仕事がない	5	5	9	10	8	6	4	2	3	2	1	-1
	その他	6	7	7	7	7	6	6	6	6	6	6	0
65歳以上	賃金・給料が希望とあわない	0	0	0	-	0	0	0	0	0	0	0	0
	勤務時間・休日などが希望とあわない	0	0	0	0	0	0	1	1	1	1	1	0
	求人の年齢と自分の年齢とがあわない	5	6	7	7	7	7	8	8	7	6	6	0
	自分の技術や技能が求人要件に満たない	0	0	0	0	0	0	0	0	0	0	1	1
	希望する種類・内容の仕事がない	2	2	3	3	2	2	2	3	2	3	3	0
	条件にこだわらないが仕事がない	1	2	3	3	2	2	2	1	1	1	1	0
	その他	1	1	2	2	2	2	2	2	2	2	2	0

完全失業者について、仕事につけない理由別の割合をみると、「希望する種類・内容の仕事がない」とする者が2017年平均で27.4%（前年に比べ0.6ポイントの上昇）と最も高く、次いで「求人者の年齢と自分の年齢とがあわない」とする者が13.4%（同1.2ポイントの低下）などとなった。

年齢階級別にみると、「希望する種類・内容の仕事がない」とする者は、15～24歳が36.0%と最も高く、次いで25～34歳が31.0%などとなった。「求人者の年齢と自分の年齢とがあわない」とする者は、65歳以上が42.9%と最も高く、次いで55～64歳が28.6%などとなった。

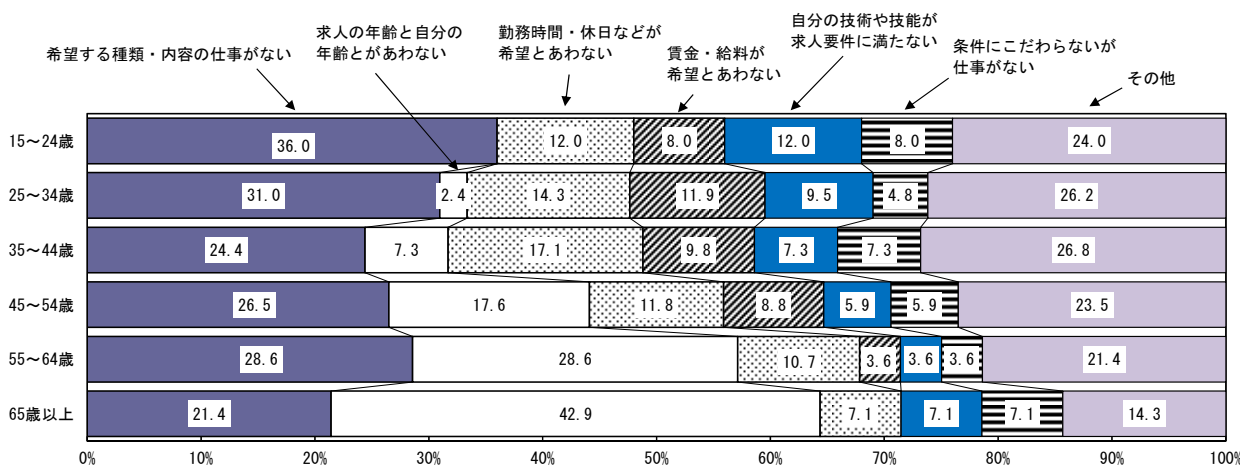
(図7, 図8)

図7 完全失業者における仕事につけない理由別割合の推移



注) 割合は、仕事につけない理由別内訳の合計に占める割合を示す。

図8 完全失業者における年齢階級、仕事につけない理由別割合（2017年）



注) 割合は、仕事につけない理由別内訳の合計に占める割合を示す。

### 3 前職が正規の職員・従業員で過去1年間に離職した完全失業者は5万人減少

過去1年間に離職した完全失業者（求職理由が「仕事をやめたため」の者）は、2017年平均で72万人と、前年に比べ7万人の減少となった。

前職の雇用形態別にみると、前職が正規の職員・従業員の者が32万人と5万人の減少、前職が非正規の職員・従業員の者が39万人と1万人の減少となった。

また、前職が非正規の職員・従業員の内訳をみると、前職がパート・アルバイトの者が23万人と2万人の減少、前職が労働者派遣事業所の派遣社員の者が5万人と1万人の減少などとなった。

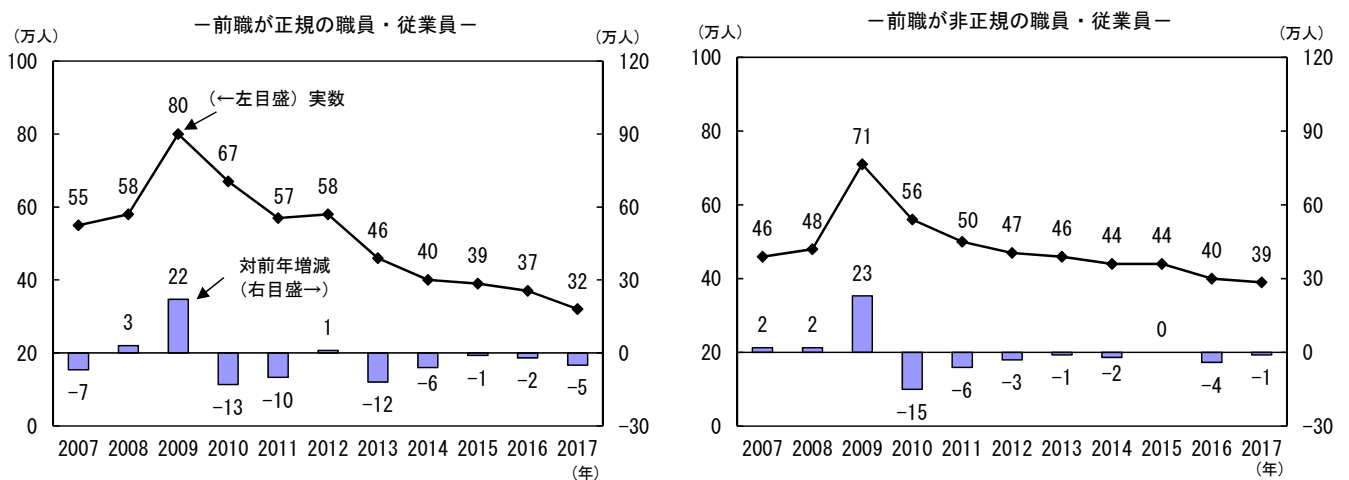
（表7、図9）

表7 前職の雇用形態別完全失業者の推移

		(万人)										
		2007年	2008	2009	2010	2011	2012	2013	2014	2015	2016	2017
実数	完全失業者	257	265	336	335	302	285	266	237	222	208	190
	うち 前職あり	237	246	315	308	277	263	245	218	206	193	177
	うち 仕事をやめたため求職	183	189	244	244	216	205	191	165	157	145	135
	うち 過去1年間に離職	105	110	156	129	111	109	95	86	85	79	72
	うち 役員を除く雇用者	101	106	151	123	107	106	93	84	83	76	71
	正規の職員・従業員	55	58	80	67	57	58	46	40	39	37	32
	非正規の職員・従業員	46	48	71	56	50	47	46	44	44	40	39
	パート・アルバイト	33	33	42	37	35	34	27	26	26	25	23
	労働者派遣事業所の派遣社員	9	11	24	13	10	8	6	5	6	6	5
	契約社員・嘱託	-	-	-	-	-	-	11	11	10	8	10
	その他	4	4	5	6	5	5	2	1	1	1	1
対前年増減	完全失業者	-18	8	71	-1	-33	-17	-19	-29	-15	-14	-18
	うち 前職あり	-16	9	69	-7	-31	-14	-18	-27	-12	-13	-16
	うち 仕事をやめたため求職	-14	6	55	0	-28	-11	-14	-26	-8	-12	-10
	うち 過去1年間に離職	-5	5	46	-27	-18	-2	-14	-9	-1	-6	-7
	うち 役員を除く雇用者	-5	5	45	-28	-16	-1	-13	-9	-1	-7	-5
	正規の職員・従業員	-7	3	22	-13	-10	1	-12	-6	-1	-2	-5
	非正規の職員・従業員	2	2	23	-15	-6	-3	-1	-2	0	-4	-1
	パート・アルバイト	1	0	9	-5	-2	-1	-7	-1	0	-1	-2
	労働者派遣事業所の派遣社員	1	2	13	-11	-3	-2	-2	-1	1	0	-1
	契約社員・嘱託	-	-	-	-	-	-	-	0	-1	-2	2
	その他	0	0	1	1	-1	0	-3	-1	0	0	0

注)「契約社員・嘱託」は、調査票の変更に伴い、2013年から追加した。このため、対前年増減の算出は2014年以降となる。

図9 前職の雇用形態別完全失業者の推移



### 第3 非労働力人口（就業希望の有無別の動向など）

#### 1 就業希望者が多い年齢階級は、男性では15～24歳、女性では35～44歳

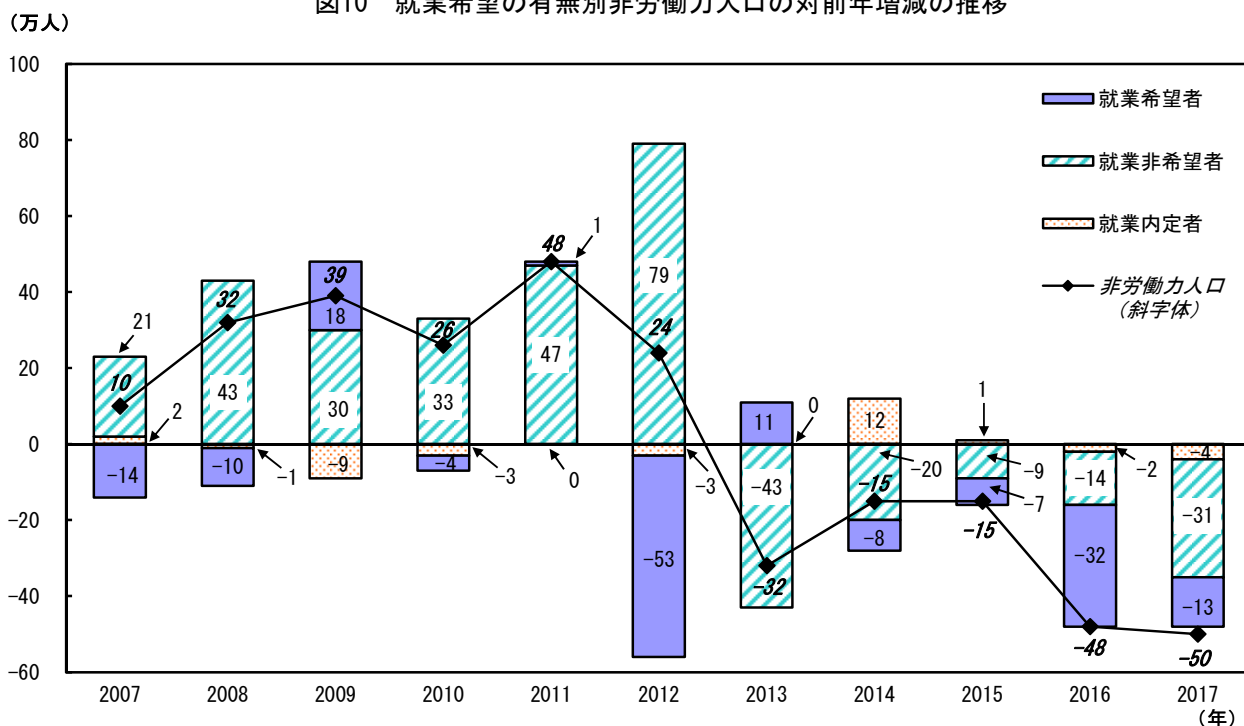
2017年平均の非労働力人口（4376万人、前年に比べ50万人の減少）のうち、就業希望者（就業を希望しているものの、求職活動をしていない者）は369万人と、前年に比べ13万人の減少となった。

男女、年齢階級別にみると、男性は15～24歳が44万人（41.5%）と最も多く、前年と同数、女性は35～44歳が77万人（29.4%）と最も多く、前年と同数などとなった。

一方、就業非希望者（就業を希望していない者）は3913万人と31万人の減少となった。年齢階級別にみると、65歳以上が2635万人と19万人の増加などとなった。

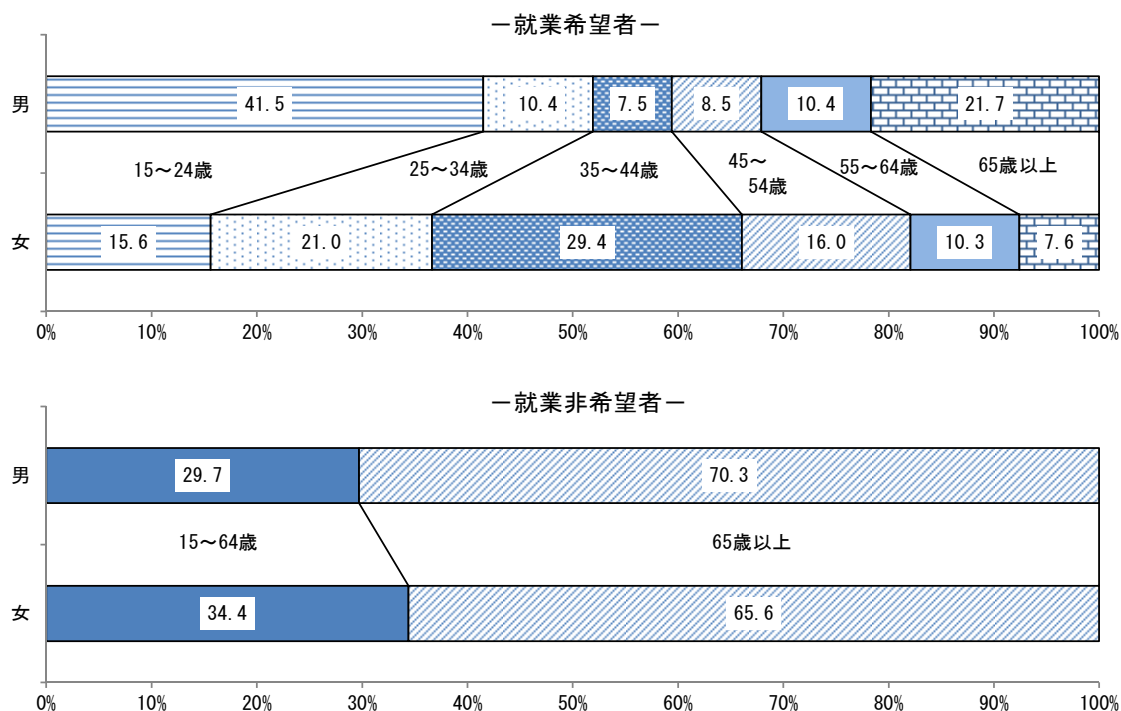
（図10、図11、表8）

図10 就業希望の有無別非労働力人口の対前年増減の推移



注) 非労働力人口には、「就業希望の有無不詳」を含む。

図11 年齢階級別非労働力人口の内訳（2017年）



注) 割合は、年齢階級別内訳の合計に占める割合を示す。



表8 就業希望の有無、年齢階級別非労働力人口の推移

(万人)

		非労働力人口	就業希望者	年齢階級						就業内定者	15～24歳	就業非希望者	年齢階級		
				15～24歳	25～34歳	35～44歳	45～54歳	55～64歳	65歳以上				15～24歳	65歳以上	
実数	男女計	2007年	4367	466	119	107	101	51	51	36	101	87	3798	1630	2168
		2008	4399	456	112	99	104	50	51	40	100	86	3841	1615	2227
		2009	4438	474	122	98	110	53	54	37	91	79	3871	1580	2291
		2010	4464	470	120	94	111	54	53	37	88	73	3904	1573	2331
		2011	4512	471	116	91	112	56	57	37	88	74	3951	1608	2344
		2012	4536	418	90	83	102	55	52	36	85	71	4030	1614	2417
		2013	4504	429	89	87	106	56	52	39	85	72	3987	1512	2476
		2014	4489	421	95	86	99	55	45	41	97	82	3967	1430	2536
		2015	4474	414	94	79	96	55	46	44	98	83	3958	1382	2577
	2016	4426	382	90	70	87	54	40	40	96	81	3944	1328	2616	
	2017	4376	369	85	66	85	52	38	43	92	76	3913	1278	2635	
	男	2007年	1426	122	58	14	8	7	15	20	50	45	1252	447	806
		2008	1447	120	55	15	8	7	15	21	47	43	1280	449	830
		2009	1487	126	61	13	9	7	16	21	48	44	1314	455	858
		2010	1507	126	59	14	10	7	17	20	45	40	1335	456	879
		2011	1532	130	59	13	11	8	19	21	44	40	1357	471	886
		2012	1560	115	44	13	10	8	18	21	42	37	1402	486	917
		2013	1571	114	43	12	11	8	17	21	44	39	1412	476	938
		2014	1577	117	50	13	9	9	14	22	49	43	1411	448	964
2015		1583	113	45	11	11	9	13	23	47	43	1422	445	979	
2016	1577	106	44	11	10	8	11	22	44	40	1424	428	995		
2017	1574	107	44	11	8	9	11	23	42	38	1422	422	1001		
女	2007年	2941	344	61	93	94	44	36	16	51	42	2545	1184	1362	
	2008	2951	337	57	84	96	43	36	19	52	43	2561	1165	1397	
	2009	2950	348	61	84	101	46	39	16	43	35	2558	1125	1432	
	2010	2957	345	62	81	102	47	37	17	42	33	2570	1119	1452	
	2011	2979	340	57	78	101	49	39	16	44	34	2595	1138	1457	
	2012	2976	303	46	70	91	46	34	15	43	34	2628	1129	1500	
	2013	2933	315	46	75	95	47	35	18	41	33	2575	1038	1538	
	2014	2910	304	45	73	90	45	31	19	48	39	2556	986	1573	
	2015	2890	302	49	69	84	45	33	21	50	40	2537	940	1598	
2016	2849	275	46	60	77	45	29	19	51	41	2521	901	1620		
2017	2803	262	41	55	77	42	27	20	49	38	2490	858	1634		
対前年増減	男女計	2007年	10	-14	-3	-4	-5	-1	-3	3	2	2	21	-59	80
		2008	32	-10	-7	-8	3	-1	0	4	-1	-1	43	-15	59
		2009	39	18	10	-1	6	3	3	-3	-9	-7	30	-35	64
		2010	26	-4	-2	-4	1	1	-1	0	-3	-6	33	-7	40
		2011	48	1	-4	-3	1	2	4	0	0	1	47	35	13
		2012	24	-53	-26	-8	-10	-1	-5	-1	-3	-3	79	6	73
		2013	-32	11	-1	4	4	1	0	3	0	1	-43	-102	59
		2014	-15	-8	6	-1	-7	-1	-7	2	12	10	-20	-82	60
		2015	-15	-7	-1	-7	-3	0	1	3	1	1	-9	-48	41
	2016	-48	-32	-4	-9	-9	-1	-6	-4	-2	-2	-14	-54	39	
	2017	-50	-13	-5	-4	-2	-2	-2	3	-4	-5	-31	-50	19	
	男	2007年	6	-2	-2	0	0	0	-1	1	-1	0	7	-23	31
		2008	21	-2	-3	1	0	0	0	1	-3	-2	28	2	24
		2009	40	6	6	-2	1	0	1	0	1	1	34	6	28
		2010	20	0	-2	1	1	0	1	-1	-3	-4	21	1	21
		2011	25	4	0	-1	1	1	2	1	-1	0	22	15	7
		2012	28	-15	-15	0	-1	0	-1	0	-2	-3	45	15	31
		2013	11	-1	-1	-1	1	0	-1	0	2	2	10	-10	21
		2014	6	3	7	1	-2	1	-3	1	5	4	-1	-28	26
2015		6	-4	-5	-2	2	0	-1	1	-2	0	11	-3	15	
2016	-6	-7	-1	0	-1	-1	-2	-1	-3	-3	2	-17	16		
2017	-3	1	0	0	-2	1	0	1	-2	-2	-2	-6	6		
女	2007年	4	-11	-1	-5	-4	-1	-2	2	3	2	12	-35	49	
	2008	10	-7	-4	-9	2	-1	0	3	1	1	16	-19	35	
	2009	-1	11	4	0	5	3	3	-3	-9	-8	-3	-40	35	
	2010	7	-3	1	-3	1	1	-2	1	-1	-2	12	-6	20	
	2011	22	-5	-5	-3	-1	2	2	-1	2	1	25	19	5	
	2012	-3	-37	-11	-8	-10	-3	-5	-1	-1	0	33	-9	43	
	2013	-43	12	0	5	4	1	1	3	-2	-1	-53	-91	38	
	2014	-23	-11	-1	-2	-5	-2	-4	1	7	6	-19	-52	35	
	2015	-20	-2	4	-4	-6	0	2	2	2	1	-19	-46	25	
2016	-41	-27	-3	-9	-7	0	-4	-2	1	1	-16	-39	22		
2017	-46	-13	-5	-5	0	-3	-2	1	-2	-3	-31	-43	14		

注) 非労働力人口には、「就業希望の有無不詳」を含む。

## 2 「適当な仕事がありそうにない」ため求職活動をしていなかった者は3万人減少

非労働力人口のうち、就業希望者を非求職理由別にみると、「適当な仕事がありそうにない」とする者は2017年平均で103万人と、前年に比べ3万人の減少となった。さらに、「適当な仕事がありそうにない」とする者のうち、「勤務時間・賃金などが希望にあう仕事がありそうにない」とする者は38万人と4万人の減少、「今の景気や季節では仕事がありそうにない」とする者は3万人と2万人の減少などとなった。

男女別にみると、男性は「適当な仕事がありそうにない」とする者が36万人（前年に比べ5万人の増加）と最も多く、女性は「出産・育児のため」とする者が89万人（同2万人の増加）と最も多くなった。

(表9)

表9 非求職理由別非労働力人口のうち就業希望者の推移

(万人)

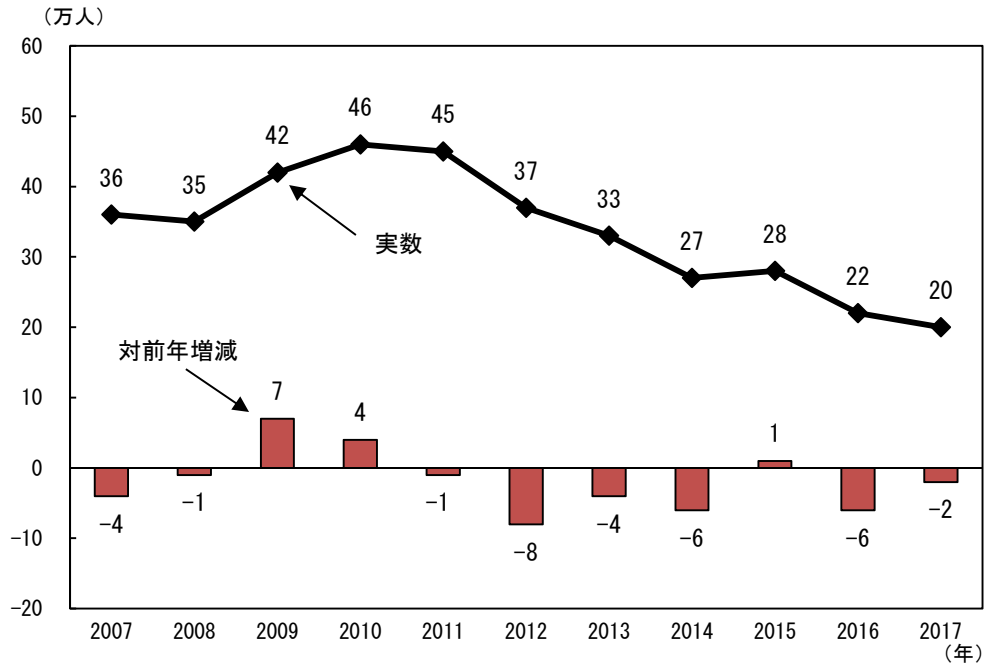
			非労働力人口	うち就業希望者	適当な仕事がありそうにない								出産・育児のため	介護・看護のため	健康上の理由のため	その他
					総数	近くに仕事がありそうにない	自分の知識・能力にあう仕事がありそうにない	勤務時間・賃金などが希望にあう仕事がありそうにない	今の景気や季節では仕事がありそうにない	その他						
実数	2007年	男女計	4367	466	154	32	21	59	9	33	-	-	66	110		
	2008	男女計	4399	456	150	30	21	56	11	31	-	-	67	107		
	2009	男女計	4438	474	163	31	21	56	26	29	-	-	63	107		
	2010	男女計	4464	470	166	35	20	57	24	28	-	-	64	108		
	2011	男女計	4512	471	165	31	22	60	21	31	-	-	65	105		
	2012	男女計	4536	418	142	26	20	51	14	32	-	-	66	93		
	2013	男女計	4504	429	138	29	20	50	10	30	105	20	64	83		
	2014	男女計	4489	421	124	22	18	50	6	28	102	21	64	90		
	2015	男女計	4474	414	122	23	19	51	5	25	96	21	66	86		
	2016	男女計	4426	382	106	19	17	42	5	23	87	19	63	82		
2017	男女計	4376	369	103	18	18	38	3	26	89	18	59	78			
	男	1574	107	36	7	9	8	2	11	0	3	24	34			
	女	2803	262	67	12	9	30	2	15	89	15	35	44			
対前年増減	2007年	男女計	10	-14	1	0	-2	2	1	0	-	-	-1	-5		
	2008	男女計	32	-10	-4	-2	0	-3	2	-2	-	-	1	-3		
	2009	男女計	39	18	13	1	0	0	15	-2	-	-	-4	0		
	2010	男女計	26	-4	3	4	-1	1	-2	-1	-	-	1	1		
	2011	男女計	48	1	-1	-4	2	3	-3	3	-	-	1	-3		
	2012	男女計	24	-53	-23	-5	-2	-9	-7	1	-	-	1	-12		
	2013	男女計	-32	11	-4	3	0	-1	-4	-2	-	-	-2	-10		
	2014	男女計	-15	-8	-14	-7	-2	0	-4	-2	-3	1	0	7		
	2015	男女計	-15	-7	-2	1	1	1	-1	-3	-6	0	2	-4		
	2016	男女計	-48	-32	-16	-4	-2	-9	0	-2	-9	-2	-3	-4		
2017	男女計	-50	-13	-3	-1	1	-4	-2	3	2	-1	-4	-4			
	男	-3	1	5	2	2	0	-1	2	0	0	-2	-2			
	女	-46	-13	-9	-2	-1	-5	0	0	2	-1	-2	-3			

注) 1. 就業希望者には、「非求職理由不詳」を含む。

2. 調査票の変更に伴い、2013年から「出産・育児のため」及び「介護・看護のため」を追加し、「家事・育児のため仕事が続けられそうにない」を廃止した。

3 「適当な仕事がありそうにない」ため求職活動をしていなかった者のうち、  
 過去1年間に求職活動をしたことがある者は2万人減少  
 非労働力人口のうち、就業希望者について、「適当な仕事がありそうにない」ため求職活動をしていなかった者のうち、過去1年間に求職活動をしたことがある者（ただし、「仕事があればすぐつける」者とする。）は、2017年平均で20万人と、前年に比べ2万人の減少となった。  
 (図12, 表10)

図12 「適当な仕事がありそうにない」ため求職活動をしていなかった者のうち、  
 過去1年間に求職活動をしたことがある者<sup>注)</sup>の推移



注) 「適当な仕事がありそうにない」ため求職活動をしていなかった者のうち、過去1年間に求職活動をしたことがある者は、以下の四つの要件に該当する者とした。

- ① 調査期間中に仕事についておらず、求職活動をしていなかったが、就業を希望している
- ② 求職活動をしていなかったのは適当な仕事がありそうにないため
- ③ 仕事があれば、すぐつくことができる
- ④ 調査期間中は求職活動をしていなかったが、過去1年間に求職活動をしたことがある

表10 非労働力人口のうち就業希望者の推移

(万人)

		男女計					男					女				
		非労働力人口	うち就業希望者	うち適当な仕事がありそうにない	うち仕事があればすぐつける	うち過去1年間に求職活動あり	非労働力人口	うち就業希望者	うち適当な仕事がありそうにない	うち仕事があればすぐつける	うち過去1年間に求職活動あり	非労働力人口	うち就業希望者	うち適当な仕事がありそうにない	うち仕事があればすぐつける	うち過去1年間に求職活動あり
実数	2007年	4367	466	154	57	36	1426	122	42	17	10	2941	344	112	40	26
	2008	4399	456	150	55	35	1447	120	42	17	10	2951	337	108	38	25
	2009	4438	474	163	67	42	1487	126	47	21	12	2950	348	117	46	30
	2010	4464	470	166	69	46	1507	126	48	23	15	2957	345	119	45	31
	2011	4512	471	165	68	45	1532	130	49	25	17	2979	340	116	43	29
	2012	4536	418	142	58	37	1560	115	42	20	12	2976	303	100	38	26
	2013	4504	429	138	52	33	1571	114	40	17	9	2933	315	98	35	23
	2014	4489	421	124	43	27	1577	117	36	14	7	2910	304	89	29	19
	2015	4474	414	122	43	28	1583	113	35	15	8	2890	302	87	29	20
	2016	4426	382	106	35	22	1577	106	31	12	7	2849	275	76	23	15
2017	4376	369	103	35	20	1574	107	36	14	7	2803	262	67	20	13	
対前年増減	2007年	10	-14	1	-3	-4	6	-2	-2	-3	-2	4	-11	3	0	-2
	2008	32	-10	-4	-2	-1	21	-2	0	0	0	10	-7	-4	-2	-1
	2009	39	18	13	12	7	40	6	5	4	2	-1	11	9	8	5
	2010	26	-4	3	2	4	20	0	1	2	3	7	-3	2	-1	1
	2011	48	1	-1	-1	-1	25	4	1	2	2	22	-5	-3	-2	-2
	2012	24	-53	-23	-10	-8	28	-15	-7	-5	-5	-3	-37	-16	-5	-3
	2013	-32	11	-4	-6	-4	11	-1	-2	-3	-3	-43	12	-2	-3	-3
	2014	-15	-8	-14	-9	-6	6	3	-4	-3	-2	-23	-11	-9	-6	-4
	2015	-15	-7	-2	0	1	6	-4	-1	1	1	-20	-2	-2	0	1
	2016	-48	-32	-16	-8	-6	-6	-7	-4	-3	-1	-41	-27	-11	-6	-5
2017	-50	-13	-3	0	-2	-3	1	5	2	0	-46	-13	-9	-3	-2	

## 第4 就業異動の状況

### 1 過去1年間の離職経験者のうち、就業者は4万人増加、完全失業者は7万人減少

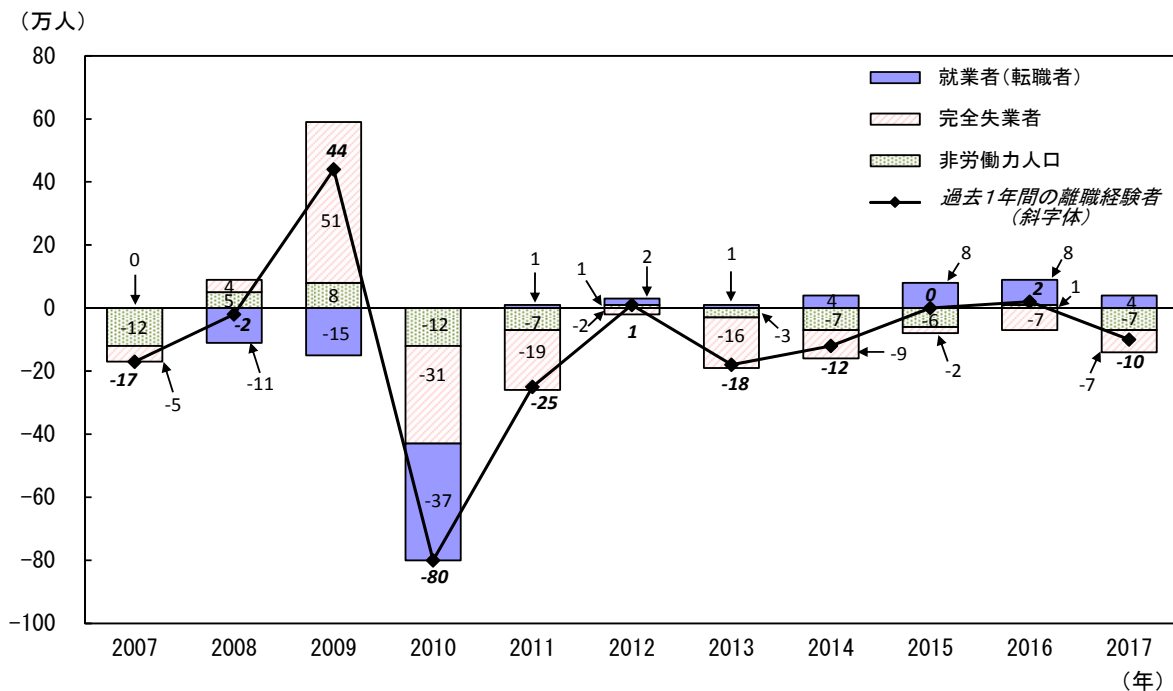
過去1年間の離職経験者<sup>注)1</sup>は、2017年平均で559万人と、10万人の減少となった。これを現在の就業状態<sup>注)2</sup>別にみると、現在は就業者の者（転職者）が311万人と4万人の増加となった。一方、現在は完全失業者の者が85万人と7万人の減少、現在は非労働力人口の者が163万人と7万人の減少となった。

(表11, 図13)

表11 現在の就業状態別過去1年間の離職経験者の推移

		(万人)										
現在の就業状態		2007年	2008	2009	2010	2011	2012	2013	2014	2015	2016	2017
実数	総数	659	657	701	621	596	597	579	567	567	569	559
	就業者（転職者）	346	335	320	283	284	286	287	291	299	307	311
	完全失業者	123	127	178	147	128	126	110	101	99	92	85
	非労働力人口	190	195	203	191	184	185	182	175	169	170	163
対前年増減	総数	-17	-2	44	-80	-25	1	-18	-12	0	2	-10
	就業者（転職者）	0	-11	-15	-37	1	2	1	4	8	8	4
	完全失業者	-5	4	51	-31	-19	-2	-16	-9	-2	-7	-7
	非労働力人口	-12	5	8	-12	-7	1	-3	-7	-6	1	-7

図13 現在の就業状態別過去1年間の離職経験者の対前年増減の推移



注) 1. 「過去1年間の離職経験者」とは、前職を調査時点から過去1年以内にやめた者をいう。  
 2. 「現在の就業状態」とは、調査時点における就業状態をいう。

## 2 転職者比率は15～24歳が最も高い

転職者<sup>注)</sup>比率(就業者に占める転職者の割合)は、2017年平均で4.8%と、前年と同率となった。

男女、年齢階級別にみると、男女共に15～24歳が最も高く、男性は10.0%、女性は12.2%となった。なお、45～54歳以下の各年齢階級では女性が男性よりも高く、55～64歳以上の各年齢階級では男性が女性よりも高くなった。

(図14, 表12)

図14 年齢階級別転職者比率(2017年)

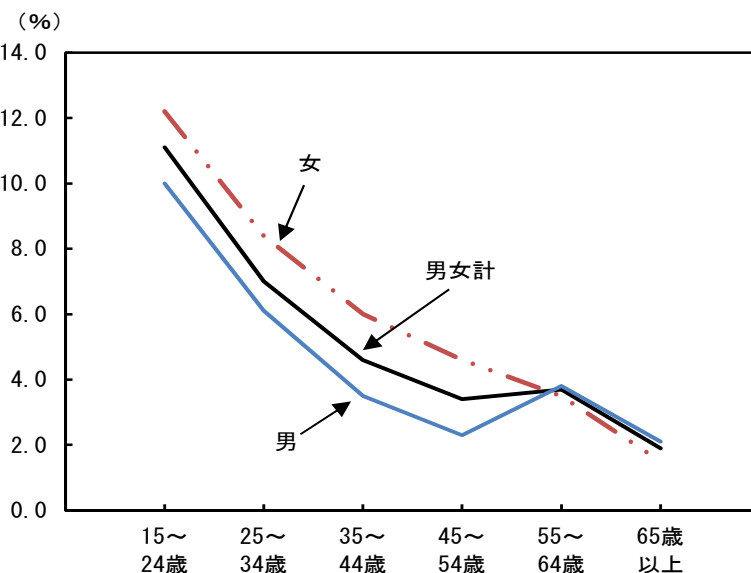


表12 年齢階級別転職者及び転職者比率の推移

	転職者(万人)							転職者比率(%、ポイント)							
	総数	15～24歳	25～34歳	35～44歳	45～54歳	55～64歳	65歳以上	総数	15～24歳	25～34歳	35～44歳	45～54歳	55～64歳	65歳以上	
男女計	2007年	346	75	102	71	46	42	10	5.4	13.6	7.5	5.1	3.5	3.3	1.8
	2008	335	72	102	69	43	40	9	5.3	13.2	7.8	4.8	3.3	3.2	1.6
	2009	320	62	96	69	41	42	9	5.1	12.2	7.6	4.8	3.2	3.4	1.6
	2010	283	53	82	62	38	39	10	4.5	10.9	6.6	4.2	3.0	3.1	1.7
	2011	284	52	82	65	38	40	10	4.5	10.9	6.8	4.3	3.0	3.2	1.7
	2012	286	52	81	65	40	38	10	4.6	11.0	6.8	4.2	3.1	3.2	1.7
	2013	287	52	77	65	40	41	11	4.5	11.0	6.6	4.3	3.0	3.5	1.7
	2014	291	55	76	67	41	40	12	4.6	11.3	6.5	4.4	3.0	3.5	1.8
	2015	299	54	80	65	45	41	14	4.7	11.2	7.1	4.3	3.2	3.6	1.9
	2016	307	58	77	60	51	43	17	4.8	11.5	6.9	4.1	3.5	3.8	2.1
2017	311	57	79	67	50	42	15	4.8	11.1	7.0	4.6	3.4	3.7	1.9	
対前年増減	4	-1	2	7	-1	-1	-2	0.0	-0.4	0.1	0.5	-0.1	-0.1	-0.2	
男	2007年	171	35	52	31	19	27	7	4.6	12.7	6.5	3.7	2.6	3.6	2.0
	2008	166	33	53	28	18	27	6	4.5	12.3	6.9	3.3	2.5	3.5	1.7
	2009	152	26	46	30	16	27	7	4.2	10.6	6.3	3.5	2.2	3.8	1.9
	2010	135	23	40	25	15	25	7	3.7	9.8	5.6	2.9	2.1	3.3	2.0
	2011	139	23	41	27	17	27	7	3.9	10.0	5.9	3.1	2.4	3.6	1.9
	2012	141	25	41	28	16	25	7	3.9	10.6	6.1	3.2	2.2	3.5	1.9
	2013	143	25	39	28	17	27	8	4.0	10.4	5.9	3.2	2.3	3.9	2.1
	2014	139	25	37	27	16	25	8	3.8	10.2	5.7	3.1	2.1	3.7	1.9
	2015	140	26	38	25	16	25	10	3.9	10.4	6.0	2.9	2.1	3.8	2.3
	2016	144	25	38	23	18	26	12	4.0	10.0	6.0	2.7	2.3	4.0	2.6
2017	147	26	38	29	19	25	10	4.0	10.0	6.1	3.5	2.3	3.8	2.1	
対前年増減	3	1	0	6	1	-1	-2	0.0	0.0	0.1	0.8	0.0	-0.2	-0.5	
女	2007年	175	40	51	40	27	15	2	6.6	14.5	9.1	7.0	4.8	3.1	1.0
	2008	169	39	48	40	24	14	3	6.3	14.4	8.8	6.9	4.3	2.9	1.4
	2009	168	36	50	39	25	15	3	6.3	13.7	9.3	6.7	4.5	3.1	1.4
	2010	148	29	42	36	23	14	3	5.6	11.9	8.0	6.1	4.1	2.8	1.4
	2011	145	28	42	37	21	13	2	5.5	11.8	8.2	6.1	3.8	2.6	0.9
	2012	144	27	40	37	25	12	3	5.4	11.5	7.9	5.9	4.4	2.5	1.3
	2013	143	28	38	36	23	14	3	5.3	11.5	7.5	5.7	3.9	2.9	1.2
	2014	152	31	38	40	25	14	4	5.6	12.7	7.6	6.2	4.2	2.9	1.5
	2015	158	29	41	39	30	16	4	5.7	11.9	8.4	6.1	4.8	3.4	1.4
	2016	163	33	39	37	32	17	4	5.8	13.0	7.9	5.9	5.0	3.6	1.3
2017	164	31	42	38	31	17	5	5.7	12.2	8.4	6.0	4.6	3.5	1.5	
対前年増減	1	-2	3	1	-1	0	1	-0.1	-0.8	0.5	0.1	-0.4	-0.1	0.2	

注)「転職者」とは、就業者のうち前職のある者で、過去1年間に離職を経験した者をいう。

## 第5 若年層（15～34歳）の非正規の職員・従業員及びその希望者

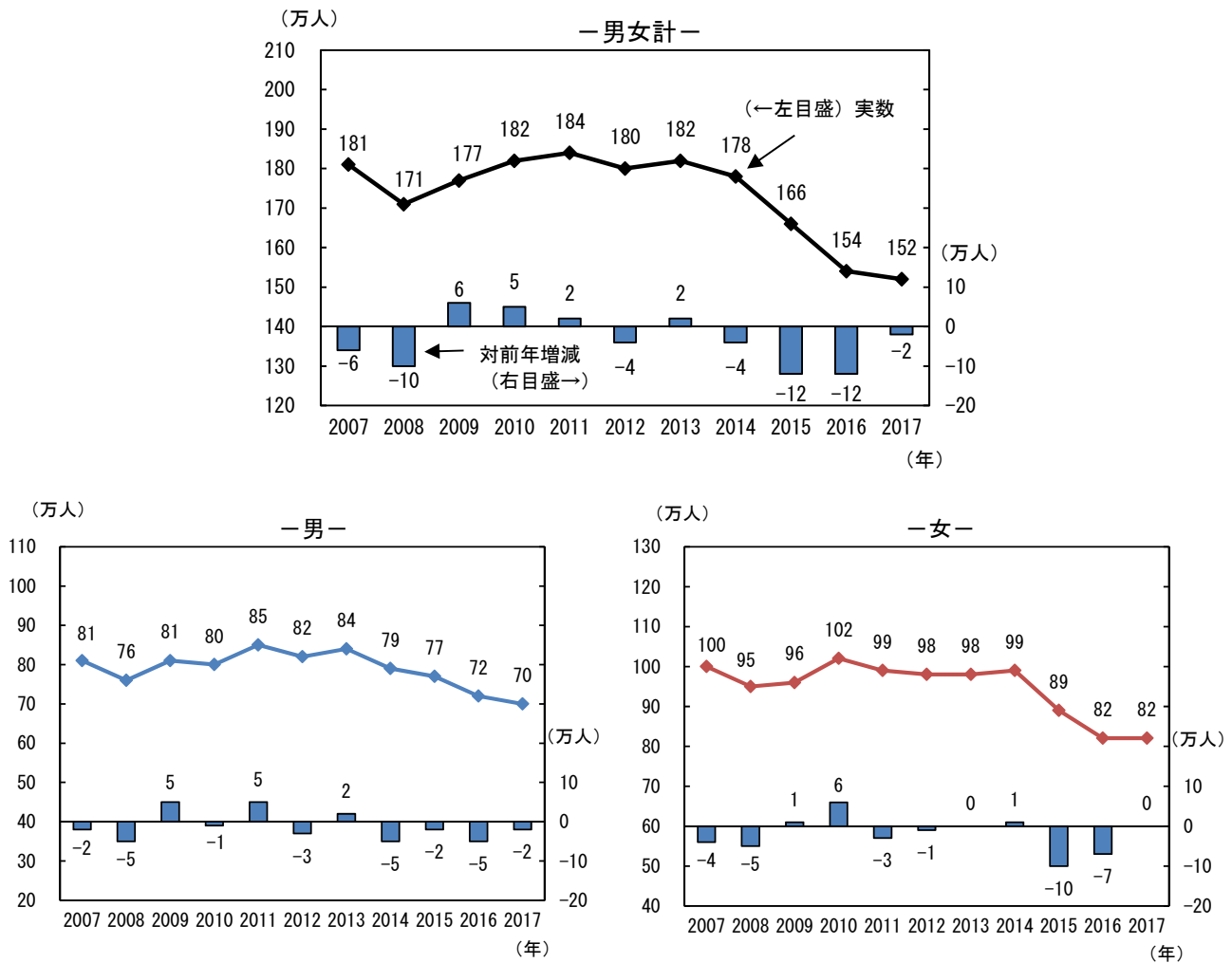
### 1 「若年層のパート・アルバイト及びその希望者」は2万人減少

「若年層のパート・アルバイト及びその希望者<sup>注1)</sup>」（いわゆるフリーター<sup>注2)</sup>）は、2017年平均で152万人と、前年に比べ2万人の減少となった。男女別にみると、男性は70万人と2万人の減少、女性は82万人と前年と同数となった。

若年層人口（15～34歳人口）に占める割合は、2017年平均で5.9%と、前年に比べ0.1ポイントの低下となった。男女別にみると、男性は5.4%と0.1ポイントの低下、女性は6.6%と0.1ポイントの上昇となった。

(図15, 表13)

図15 「若年層のパート・アルバイト及びその希望者」の推移



注) 1. 「若年層のパート・アルバイト及びその希望者」は年齢が15歳から34歳までで、男性は卒業生、女性は卒業で未婚の者のうち以下の者とした。

①雇用者のうち「パート・アルバイト」の者

②完全失業者のうち探している仕事の形態が「パート・アルバイト」の者

③非労働力人口で、家事も通学もしていない「その他」の者のうち、就業内定しておらず、希望する仕事の形態が「パート・アルバイト」の者

2. 一般的に使用される「フリーター」という用語には厳密な定義が存在しないが、「平成15年版労働経済の分析」（厚生労働省）では、「進学や正社員としての就職をせず、働かない、あるいは「パート」や「アルバイト」として働く10～20歳台を中心としたいわゆるフリーターが増加していることがある」とした上で、以降の「労働経済の分析」で上記に該当する者をフリーターと定義し分析していることを踏まえ、ここでは便宜上、「若年層のパート・アルバイト及びその希望者」を「フリーター」とした。

表13 就業状態別「若年層のパート・アルバイト及びその希望者」の推移

		2007年	2008	2009	2010	2011	2012	2013	2014	2015	2016	2017		
実数 (万人)	男女計	総数	181	171	177	182	184	180	182	178	166	154	152	
		雇用者	159	150	153	159	162	159	163	160	149	141	139	
		完全失業者	18	18	20	20	19	18	16	14	14	14	12	10
		非労働力人口	4	3	4	3	3	3	3	4	3	1	3	
	男	総数	81	76	81	80	85	82	84	79	77	72	70	
		雇用者	71	66	70	69	75	71	75	71	70	66	64	
		完全失業者	8	8	9	9	8	9	7	6	6	6	4	
		非労働力人口	2	2	2	2	2	2	2	2	1	0	2	
	女	総数	100	95	96	102	99	98	98	99	89	82	82	
		雇用者	88	84	83	90	87	88	88	89	79	75	75	
		完全失業者	10	10	11	11	11	9	9	8	8	6	6	
		非労働力人口	2	1	2	1	1	1	1	2	2	1	1	
対前年増減 (万人)	男女計	総数	-6	-10	6	5	2	-4	2	-4	-12	-12	-2	
		雇用者	-8	-9	3	6	3	-3	4	-3	-11	-8	-2	
		完全失業者	0	0	2	0	-1	-1	-2	-2	0	-2	-2	
		非労働力人口	2	-1	1	-1	0	0	0	1	-1	-2	2	
	男	総数	-2	-5	5	-1	5	-3	2	-5	-2	-5	-2	
		雇用者	-1	-5	4	-1	6	-4	4	-4	-1	-4	-2	
		完全失業者	-1	0	1	0	-1	1	-2	-1	0	0	-2	
		非労働力人口	0	0	0	0	0	0	0	0	-1	-1	2	
	女	総数	-4	-5	1	6	-3	-1	0	1	-10	-7	0	
		雇用者	-7	-4	-1	7	-3	1	0	1	-10	-4	0	
		完全失業者	1	0	1	0	0	-2	0	-1	0	-2	0	
		非労働力人口	2	-1	1	-1	0	0	0	1	0	-1	0	
割合 (%)	※男女計	5.9	5.7	6.1	6.4	6.6	6.6	6.8	6.8	6.4	6.0	5.9		
	男	5.2	5.0	5.5	5.5	6.0	5.9	6.2	5.9	5.8	5.5	5.4		
	女	6.6	6.5	6.7	7.3	7.2	7.3	7.5	7.7	7.0	6.5	6.6		
若年層人口 (参考) (万人)	男女計	3068	2992	2914	2840	2782	2724	2674	2633	2600	2577	2556		
	男	1559	1520	1481	1443	1413	1385	1360	1340	1324	1314	1305		
	女	1509	1470	1431	1395	1369	1340	1315	1294	1277	1263	1250		

※「若年層のパート・アルバイト及びその希望者」の若年層人口（15～34歳人口）に占める割合を表す。なお、2007年から2016年までについて、時系列接続用数値の掲載に伴い、割合についても、ここでは同数値を用いて算出したものを掲載している。

## 2 25～34歳の「パート・アルバイト及びその希望者」は3万人減少

「若年層のパート・アルバイト及びその希望者」を年齢階級別にみると、15～24歳は2017年平均で64万人と、前年に比べ1万人の増加、25～34歳は88万人と3万人の減少となった。

(表14)

表14 年齢階級別「若年層のパート・アルバイト及びその希望者」の推移

		2007年	2008	2009	2010	2011	2012	2013	2014	2015	2016	2017
実数	総数	181	171	177	182	184	180	182	178	166	154	152
	15～24歳	89	83	85	84	86	77	80	73	70	63	64
	25～34歳	92	88	92	98	98	103	102	105	96	91	88
対前年増減	総数	-6	-10	6	5	2	-4	2	-4	-12	-12	-2
	15～24歳	-6	-6	2	-1	2	-9	3	-7	-3	-7	1
	25～34歳	0	-4	4	6	0	5	-1	3	-9	-5	-3

## 詳細集計 2017年平均 統計表

	ページ
総括表 就業状態別15歳以上人口, 就業者数, 完全失業者数, 非労働力人口.....	20
第1表 雇用形態別雇業者数 .....	21
第2表 雇用形態, 年齢階級別役員を除く雇業者数 .....	22
第3表 仕事からの収入 (年間), 雇用形態別雇業者数 .....	24
第4表 年齢階級, 現職の雇用形態について主な理由別非正規の職員・従業員数.....	26
第5表 転職等希望の有無, 現職の雇用形態について主な理由別非正規の職員・従業員数.....	29
第6表 現在の就業状態, 年齢階級別過去1年間の離職経験者数 .....	30
第7表 年齢階級別転職者数及び転職者比率 .....	31
第8表 年齢階級, 失業期間別完全失業者数 .....	32
第9表 前職の離職理由別離職した完全失業者数 .....	33
第10表 年齢階級, 仕事につけない理由別完全失業者数 .....	34
第11表 就業希望の有無別非労働力人口 .....	35
第12表 年齢階級, 非求職理由別非労働力人口 .....	36
第13表 配偶関係, 年齢階級, 雇用形態別雇業者, 完全失業者及び非労働力人口 (卒業者) .....	38

### － 利用上の注意 －

- 1 詳細集計では、刑務所・拘置所等のある区域及び自衛隊区域の施設内の居住者を除いている。また、詳細集計では、基本集計の約4分の1の世帯が対象となっていることなどから、基本集計とは数値は必ずしも一致しない。
- 2 2017年1～3月期平均結果から算出の基礎となるベンチマーク人口を、2010年国勢調査結果を基準とする推計人口（旧基準）から2015年国勢調査結果を基準とする推計人口（新基準）に切り替えた。この切替えによる変動（ギャップ）は全国の15歳以上人口で+34万人であったため、2017年以降の結果と接続できるように、2010年から2016年までの数値については、時系列接続用数値を別途算出した（比率を除く。）。本統計表では、この時系列接続用数値を掲載するとともに、同数値により前年比較を行っている。
- 3 統計表の数値は、表章単位未満の位で四捨五入してあるため、また、総数に分類不能又は不詳の数を含むため、総数と内訳の合計とは必ずしも一致しない。
- 4 増減数は、表章単位の数値から算出している。  
なお、統計表中の「\*」印は、分母が小さいため比率を計算していない。
- 5 統計表中の「0」は数値が表章単位に満たないもの、「－」は該当数値のないことを示す。



総括表 就業状態別15歳以上人口，就業者数，完全失業者数，非労働力人口

2017年平均

(万人)

	男女計		男		女	
	実数	対前年増減	実数	対前年増減	実数	対前年増減
15歳以上人口	11088	-2	5349	-1	5739	-2
〔就業状態〕						
労働力人口	6711	47	3775	2	2936	45
就業者	6522	66	3663	16	2858	49
自営業主	528	-2	395	-1	133	-1
家族従業者	151	-3	30	0	121	-2
雇用者	5810	69	3221	19	2589	50
うち役員を除く雇用者	5460	69	2957	19	2503	50
完全失業者	190	-18	112	-14	78	-4
非労働力人口	4376	-50	1574	-3	2803	-46
〔役員を除く雇用者〕						
・雇用形態別						
正規の職員・従業員	3423	56	2310	23	1114	34
非正規の職員・従業員	2036	13	647	-4	1389	16
パート・アルバイト	1414	11	324	-1	1090	12
パート	997	9	113	-3	884	12
アルバイト	417	2	210	1	207	1
労働者派遣事業所の派遣社員	134	1	53	-2	81	3
契約社員	291	4	156	2	135	2
嘱託	120	1	75	0	45	0
その他	78	-3	40	-2	38	-1
〔完全失業者〕						
・失業期間別						
3か月未満	64	-4	30	-3	33	-2
3か月以上	119	-12	77	-12	42	-1
3～6か月未満	27	0	13	-1	15	1
6か月～1年未満	25	-2	14	-2	10	-1
1年以上	67	-10	50	-9	17	0
・仕事につけない理由別						
賃金・給料が希望とあわない	15	-3	10	-1	5	-1
勤務時間・休日などが希望とあわない	24	-2	5	-2	19	0
求人年齢と自分の年齢とがあわない	25	-5	17	-4	8	0
自分の技術や技能が求人要件に満たない	14	-1	10	0	4	-1
希望する種類・内容の仕事がない	51	-4	32	-4	20	1
条件にこだわらないが仕事がない	12	-1	8	-2	4	0
その他	45	-3	28	-2	17	-1
〔非労働力人口〕						
就業希望者	369	-13	107	1	262	-13
うち 適当な仕事がありそうにない	103	-3	36	5	67	-9
うち 仕事があればすぐつける	35	0	14	2	20	-3
うち 過去1年間に求職活動あり	20	-2	7	0	13	-2
就業内定者	92	-4	42	-2	49	-2
就業非希望者	3913	-31	1422	-2	2490	-31

第1表 雇用形態別雇用者数

雇用形態		実数(万人)											割合(%、ポイント)		
		雇用者	うち 役員を 除く 雇用者	正規の 職員・ 従業員	非正規の 職員・ 従業員	パート・ アルバイト	パート	アルバイト	労働者派遣 事業所の 派遣社員	契約社員	嘱託	その他	正規の 職員・ 従業員	非正規の 職員・ 従業員	
男女計	2013年平均	5558	5213	3302	1910	1323	930	392	116	274	116	82	63.3	36.7	
	2014	5603	5256	3288	1967	1350	946	404	119	292	120	87	62.6	37.4	
	2015	5653	5303	3317	1986	1370	964	405	127	288	118	84	62.5	37.5	
	2016	5741	5391	3367	2023	1403	988	415	133	287	119	81	62.5	37.5	
	2017	5810	5460	3423	2036	1414	997	417	134	291	120	78	62.7	37.3	
実数	男	2013年平均	3147	2885	2273	611	302	102	200	48	147	72	42	78.8	21.2
		2014	3161	2898	2267	631	305	104	201	48	159	76	43	78.2	21.8
		2015	3172	2908	2272	636	313	109	204	50	155	75	42	78.1	21.9
		2016	3202	2938	2287	651	325	116	209	55	154	75	42	77.9	22.1
		2017	3221	2957	2310	647	324	113	210	53	156	75	40	78.1	21.9
	女	2013年平均	2410	2327	1029	1298	1021	828	192	69	127	43	40	44.2	55.8
		2014	2442	2357	1022	1335	1045	842	202	72	134	44	42	43.3	56.7
		2015	2482	2395	1045	1350	1057	855	201	77	133	43	41	43.7	56.3
		2016	2539	2453	1080	1373	1078	872	206	78	133	45	39	44.1	55.9
		2017	2589	2503	1114	1389	1090	884	207	81	135	45	38	44.5	55.5
対前年増減	男女計	2013年平均	28	52	-43	94	80	40	39	25	35	-46	-1.5	1.5	
		2014	45	43	-14	57	27	16	12	3	18	4	5	-0.7	0.7
		2015	50	47	29	19	20	18	1	8	-4	-2	-3	-0.1	0.1
		2016	88	88	50	37	33	24	10	6	-1	1	-3	0.0	0.0
		2017	69	69	56	13	11	9	2	1	4	1	-3	0.2	-0.2
	男	2013年平均	-5	15	-31	45	30	5	25	12	22	-19	-1.5	1.5	
		2014	14	13	-6	20	3	2	1	0	12	4	1	-0.6	0.6
		2015	11	10	5	5	8	5	3	2	-4	-1	-1	-0.1	0.1
		2016	30	30	15	15	12	7	5	5	-1	0	0	-0.2	0.2
		2017	19	19	23	-4	-1	-3	1	-2	2	0	-2	0.2	-0.2
女	2013年平均	32	36	-13	49	51	35	15	14	12	-27	-1.3	1.3		
	2014	32	30	-7	37	24	14	10	3	7	1	2	-0.9	0.9	
	2015	40	38	23	15	12	13	-1	5	-1	-1	-1	0.4	-0.4	
	2016	57	58	35	23	21	17	5	1	0	2	-2	0.4	-0.4	
	2017	50	50	34	16	12	12	1	3	2	0	-1	0.4	-0.4	

注) 1. 「契約社員」、「嘱託」については、調査票の変更に伴い、2013年から「契約社員・嘱託」を「契約社員」、「嘱託」に分割している。このため、2013年の対前年増減は「契約社員」と「嘱託」の合計を用いて計算している。  
 2. 2013年から2016年までの数値については、ベンチマーク人口を2015年国勢調査基準に切り替えたことに伴う変動を考慮し、比率を除き、時系列接続用数値に置き換えて掲載した(19ページ参照)。  
 3. 割合は、「正規の職員・従業員」と「非正規の職員・従業員」の合計に占める割合を示す。

第2表 雇用形態，年齢階級別

		年齢階級		総 数	15～24歳	うち 在学中を 除く	25～34歳	35～44歳	45～54歳	55～64歳	65歳以上
		男女	雇用形態								
実 数  ( 万 人 )	男	役員を除く雇用者	2013年平均	5213	468	346	1103	1348	1131	876	286
			2014	5256	470	342	1088	1348	1154	875	321
			2015	5303	471	342	1069	1338	1191	874	360
			2016	5391	494	353	1063	1320	1236	878	400
			2017	5460	503	357	1057	1301	1279	894	426
		正規の職員・従業員	2013年平均	3302	237	234	800	958	768	458	81
			2014	3288	240	237	783	948	777	453	86
			2015	3317	242	240	777	942	803	461	93
			2016	3367	254	251	782	933	836	463	99
			2017	3423	263	260	783	929	866	473	109
	非正規の職員・従業員	2013年平均	1910	230	112	303	390	364	418	204	
		2014	1967	230	106	304	399	376	423	235	
		2015	1986	229	103	291	395	388	414	268	
		2016	2023	240	102	281	386	400	415	301	
		2017	2036	240	97	274	372	413	421	316	
	非正規の職員・従業員の割合(%)	2013年平均	36.7	49.2	32.3	27.4	29.0	32.2	47.8	71.5	
		2014	37.4	48.6	30.7	28.0	29.6	32.7	48.3	73.1	
		2015	37.5	48.3	29.8	27.3	29.6	32.6	47.4	74.2	
		2016	37.5	48.1	28.6	26.4	29.3	32.4	47.3	75.1	
		2017	37.3	47.7	27.2	25.9	28.6	32.3	47.1	74.4	
女	役員を除く雇用者	2013年平均	2885	231	169	617	765	611	495	168	
		2014	2898	232	169	607	758	621	493	187	
		2015	2908	235	173	593	748	637	487	208	
		2016	2938	248	178	588	734	658	485	225	
		2017	2957	253	180	581	718	676	490	239	
	正規の職員・従業員	2013年平均	2273	125	124	515	694	555	334	50	
		2014	2267	129	127	505	685	563	331	53	
		2015	2272	130	130	495	673	579	334	58	
		2016	2287	135	134	495	662	600	333	62	
		2017	2310	139	138	493	652	616	342	68	
非正規の職員・従業員	2013年平均	611	106	46	101	70	55	161	117		
	2014	631	104	43	102	73	58	162	133		
	2015	636	106	44	98	74	57	153	149		
	2016	651	113	44	93	71	58	152	163		
	2017	647	114	42	89	66	59	149	170		
非正規の職員・従業員の割合(%)	2013年平均	21.2	45.7	27.2	16.4	9.2	9.0	32.5	69.9		
	2014	21.8	44.3	25.3	16.9	9.7	9.4	32.9	71.4		
	2015	21.9	44.6	25.3	16.6	9.8	9.0	31.5	71.8		
	2016	22.1	45.1	24.6	15.8	9.8	8.9	31.3	72.3		
	2017	21.9	45.1	23.3	15.3	9.2	8.7	30.3	71.4		
女	役員を除く雇用者	2013年平均	2327	237	177	486	584	521	382	119	
		2014	2357	237	172	481	589	533	383	136	
		2015	2395	236	170	475	589	554	387	155	
		2016	2453	246	175	475	586	579	394	174	
		2017	2503	250	177	476	583	603	404	187	
	正規の職員・従業員	2013年平均	1029	113	111	285	264	212	125	31	
		2014	1022	111	109	278	264	214	122	33	
		2015	1045	112	111	281	268	223	126	35	
		2016	1080	119	118	287	271	236	130	37	
		2017	1114	124	122	291	277	250	131	41	
非正規の職員・従業員	2013年平均	1298	124	65	201	320	309	257	87		
	2014	1335	126	63	203	326	319	261	102		
	2015	1350	124	59	194	322	331	261	119		
	2016	1373	127	57	188	315	343	263	137		
	2017	1389	126	55	185	306	354	273	146		
非正規の職員・従業員の割合(%)	2013年平均	55.8	52.3	37.1	41.4	54.8	59.2	67.5	73.7		
	2014	56.7	52.7	36.2	42.1	55.4	59.8	68.1	75.6		
	2015	56.3	52.1	34.3	40.9	54.6	59.7	67.4	77.3		
	2016	55.9	51.2	32.8	39.5	53.8	59.2	66.8	78.7		
	2017	55.5	50.4	31.1	38.9	52.5	58.6	67.6	78.1		

注) 1. 2013年から2016年までの数値については、ベンチマーク人口を2015年国勢調査基準に切り替えたことに伴う変動を考慮し、比率を除き、時系列接続用数値に置き換えて掲載した(19ページ参照)。  
 2. 割合は、「正規の職員・従業員」と「非正規の職員・従業員」の合計に占める割合を示す。

役員を除く雇用者数

		年齢階級	総数	15～24歳		25～34歳	35～44歳	45～54歳	55～64歳	65歳以上
					うち 在学中を 除く					
男女計	役員を除く雇用者	2013年平均	52	10	0	-22	7	35	-5	26
		2014	43	2	-4	-15	0	23	-1	35
		2015	47	1	0	-19	-10	37	-1	39
		2016	88	23	11	-6	-18	45	4	40
		2017	69	9	4	-6	-19	43	16	26
	正規の職員・従業員	2013年平均	-43	-4	-4	-27	-13	16	-16	0
		2014	-14	3	3	-17	-10	9	-5	5
		2015	29	2	3	-6	-6	26	8	7
		2016	50	12	11	5	-9	33	2	6
		2017	56	9	9	1	-4	30	10	10
	非正規の職員・従業員	2013年平均	94	13	4	6	20	20	11	25
		2014	57	0	-6	1	9	12	5	31
		2015	19	-1	-3	-13	-4	12	-9	33
		2016	37	11	-1	-10	-9	12	1	33
		2017	13	0	-5	-7	-14	13	6	15
	非正規の職員・従業員の割合(ポイント)	2013年平均	1.5	1.9	1.1	0.9	1.4	0.8	1.6	2.7
		2014	0.7	-0.6	-1.6	0.6	0.6	0.5	0.5	1.6
2015		0.1	-0.3	-0.9	-0.7	0.0	-0.1	-0.9	1.1	
2016		0.0	-0.2	-1.2	-0.9	-0.3	-0.2	-0.1	0.9	
2017		-0.2	-0.4	-1.4	-0.5	-0.7	-0.1	-0.2	-0.7	
対前年増減(万人)	役員を除く雇用者	2013年平均	15	3	-2	-16	-4	18	-3	19
		2014	13	1	0	-10	-7	10	-2	19
		2015	10	3	4	-14	-10	16	-6	21
		2016	30	13	5	-5	-14	21	-2	17
		2017	19	5	2	-7	-16	18	5	14
	正規の職員・従業員	2013年平均	-31	-2	-2	-21	-12	12	-8	1
		2014	-6	4	3	-10	-9	8	-3	3
		2015	5	1	3	-10	-12	16	3	5
		2016	15	5	4	0	-11	21	-1	4
		2017	23	4	4	-2	-10	16	9	6
	非正規の職員・従業員	2013年平均	45	5	1	4	7	4	4	18
		2014	20	-2	-3	1	3	3	1	16
		2015	5	2	1	-4	1	-1	-9	16
		2016	15	7	0	-5	-3	1	-1	14
		2017	-4	1	-2	-4	-5	1	-3	7
	非正規の職員・従業員の割合(ポイント)	2013年平均	1.5	1.8	1.2	1.1	1.0	0.4	1.1	3.0
		2014	0.6	-1.4	-1.9	0.5	0.5	0.4	0.4	1.5
2015		0.1	0.3	0.0	-0.3	0.1	-0.4	-1.4	0.4	
2016		0.2	0.5	-0.7	-0.8	0.0	-0.1	-0.2	0.5	
2017		-0.2	0.0	-1.3	-0.5	-0.6	-0.2	-1.0	-0.9	
女	役員を除く雇用者	2013年平均	36	7	2	-5	11	19	-1	7
		2014	30	0	-5	-5	5	12	1	17
		2015	38	-1	-2	-6	0	21	4	19
		2016	58	10	5	0	-3	25	7	19
		2017	50	4	2	1	-3	24	10	13
	正規の職員・従業員	2013年平均	-13	-1	-1	-5	-1	3	-8	-1
		2014	-7	-2	-2	-7	0	2	-3	2
		2015	23	1	2	3	4	9	4	2
		2016	35	7	7	6	3	13	4	2
		2017	34	5	4	4	6	14	1	4
	非正規の職員・従業員	2013年平均	49	8	2	0	13	15	6	7
		2014	37	2	-2	2	6	10	4	15
		2015	15	-2	-4	-9	-4	12	0	17
		2016	23	3	-2	-6	-7	12	2	18
		2017	16	-1	-2	-3	-9	11	10	9
	非正規の職員・従業員の割合(ポイント)	2013年平均	1.3	1.7	0.7	0.5	1.0	0.8	2.1	2.3
		2014	0.9	0.4	-0.9	0.7	0.6	0.6	0.6	1.9
2015		-0.4	-0.6	-1.9	-1.2	-0.8	-0.1	-0.7	1.7	
2016		-0.4	-0.9	-1.5	-1.4	-0.8	-0.5	-0.6	1.4	
2017		-0.4	-0.8	-1.7	-0.6	-1.3	-0.6	0.8	-0.6	

第3表 仕事からの収入(年間) ,

雇用形態		実数(万人)											割合(%)			
		雇用者	うち 役員を 除く 雇用者	正規の 職員・ 従業員	非正規の 職員・ 従業員	パート・ アルバイト	パート	アルバイト	労働者派遣 事業所の 派遣社員	契約社員	嘱託	その他	正規の 職員・ 従業員	非正規の 職員・ 従業員		
実数	男女計	総数	5653	5303	3317	1986	1370	964	405	127	288	118	84	-	-	
		100万円未満	855	835	77	758	677	438	239	24	22	10	25	2.4	39.1	
		100～199万円	1032	1000	286	714	525	412	111	43	92	31	22	8.9	36.8	
		200～299万円	932	896	608	288	104	71	33	39	95	35	16	18.9	14.8	
		300～399万円	826	781	674	108	24	16	8	12	44	19	8	20.9	5.5	
		400～499万円	598	556	518	38	6	4	2	4	14	10	4	16.1	1.9	
		500～699万円	669	616	594	22	3	2	1	1	8	7	3	18.4	1.1	
		700～999万円	404	358	348	9	1	1	1	0	3	3	2	10.8	0.5	
		1000～1499万円	132	99	96	3	0	0	0	0	1	1	1	3.0	0.2	
	1500万円以上	42	17	17	1	0	0	-	-	0	0	0	0.5	0.1		
	2015年平均	男	総数	3172	2908	2272	636	313	109	204	50	155	75	42	-	-
			100万円未満	197	189	25	164	135	30	106	7	9	4	9	1.1	26.6
			100～199万円	321	304	115	190	111	49	62	15	39	15	10	5.2	30.8
			200～299万円	485	463	324	139	42	20	23	16	49	21	10	14.7	22.4
			300～399万円	553	522	453	69	12	5	6	6	30	14	5	20.5	11.0
			400～499万円	452	418	390	28	3	1	1	3	11	8	2	17.6	4.5
			500～699万円	551	505	487	18	1	1	0	1	7	7	2	22.0	2.9
			700～999万円	362	320	312	8	1	0	0	0	3	3	1	14.1	1.3
			1000～1499万円	122	93	90	2	0	0	0	-	1	1	0	4.1	0.3
	1500万円以上	39	16	16	1	0	0	-	-	0	0	0	0.7	0.2		
	女	総数	2482	2395	1045	1350	1057	855	201	77	133	43	41	-	-	
		100万円未満	659	646	52	594	542	408	134	17	13	6	16	5.2	45.0	
		100～199万円	712	695	172	523	414	364	50	28	53	16	12	17.1	39.6	
		200～299万円	446	433	283	149	63	52	10	23	46	13	7	28.2	11.3	
300～399万円		272	261	222	39	12	11	2	6	14	4	3	22.0	3.0		
400～499万円		146	138	128	9	3	3	0	1	2	2	1	12.7	0.7		
500～699万円		117	111	107	4	1	1	0	0	1	1	1	10.6	0.3		
700～999万円		41	37	36	1	0	0	0	-	0	0	0	3.6	0.1		
1000～1499万円		10	6	5	1	0	0	0	0	0	0	0	0.5	0.1		
1500万円以上	2	1	1	0	0	0	-	-	-	-	-	0.1	-			
2016年平均	男女計	総数	5741	5391	3367	2023	1403	988	415	133	287	119	81	-	-	
		100万円未満	876	855	77	777	695	448	247	26	24	9	23	2.4	39.4	
		100～199万円	1030	997	277	720	527	418	110	43	94	32	24	8.5	36.5	
		200～299万円	938	903	611	292	110	76	34	41	91	36	14	18.8	14.8	
		300～399万円	827	780	674	106	23	15	9	13	42	20	8	20.6	5.4	
		400～499万円	609	574	535	39	5	4	2	4	16	9	4	16.3	1.9	
		500～699万円	706	652	627	24	3	2	1	2	9	7	3	19.2	1.2	
		700～999万円	403	357	348	9	1	1	0	1	2	4	2	10.6	0.5	
		1000～1499万円	134	100	98	2	0	0	0	0	1	1	0	3.0	0.1	
1500万円以上	45	19	18	2	1	0	0	-	0	1	0	0.6	0.1			
男	総数	3202	2938	2287	651	325	116	209	55	154	75	42	-	-		
	100万円未満	209	201	27	174	142	32	110	8	10	4	10	1.2	27.6		
	100～199万円	319	301	109	192	111	52	59	15	41	14	11	4.9	30.3		
	200～299万円	477	454	315	139	44	20	24	18	48	21	8	14.3	21.9		
	300～399万円	544	509	441	69	12	5	7	7	29	16	5	19.8	10.8		
	400～499万円	456	428	400	28	3	2	1	2	13	7	3	18.0	4.4		
	500～699万円	576	530	510	20	2	1	1	2	8	7	2	22.9	3.2		
	700～999万円	363	322	314	8	1	0	0	1	2	3	2	14.1	1.3		
	1000～1499万円	123	93	91	2	0	0	-	0	1	1	0	4.1	0.3		
1500万円以上	41	18	17	1	0	0	0	-	0	0	0	0.7	0.2			
女	総数	2539	2453	1080	1373	1078	872	206	78	133	45	39	-	-		
	100万円未満	667	654	51	603	553	416	137	18	14	5	13	4.9	45.1		
	100～199万円	711	696	168	528	416	366	51	28	53	18	13	16.2	39.5		
	200～299万円	461	449	296	153	66	56	10	23	43	14	6	28.4	11.4		
	300～399万円	283	271	233	37	11	10	2	6	13	4	3	22.4	2.8		
	400～499万円	152	146	135	11	2	2	0	1	3	2	2	12.9	0.8		
	500～699万円	130	122	118	4	1	1	0	0	1	1	1	11.3	0.3		
	700～999万円	40	35	34	1	0	0	-	0	0	0	0	3.3	0.1		
	1000～1499万円	11	7	6	1	0	0	0	-	-	0	0	0.6	0.1		
1500万円以上	4	2	1	0	0	0	0	-	-	0	0	0.1	-			

注) 1. 2015年及び2016年の数値については、ベンチマーク人口を2015年国勢調査基準に切り替えたことに伴う変動を考慮し、比率を除き、時系列接続用数値に置き換えて掲載した(19ページ参照)。  
 2. 割合は、仕事からの収入(年間)階級別内訳の合計に占める割合を示す。  
 3. 仕事からの収入(年間)のうち、「500～699万円」以上は、階級幅が異なるので注意が必要。

# 雇用形態別雇用者数

雇用形態		実数(万人)											割合(%, ポイント)		
		雇用者	うち 役員を 除く 雇用者	正規の 職員・ 従業員	非正規の 職員・ 従業員	パート・ アルバイト	パート	アルバイト	労働者派遣 事業所の 派遣社員	契約社員	嘱託	その他	正規の 職員・ 従業員	非正規の 職員・ 従業員	
実 数	男女計	総数	5810	5460	3423	2036	1414	997	417	134	291	120	78	-	-
		100万円未満	871	850	80	770	695	445	250	22	23	10	20	2.4	38.8
		100～199万円	1011	978	270	708	524	418	107	46	84	30	23	8.1	35.6
		200～299万円	965	930	620	310	122	87	36	40	99	34	14	18.7	15.6
		300～399万円	848	806	689	118	26	17	8	15	47	22	7	20.8	5.9
		400～499万円	626	587	546	41	7	5	2	4	16	9	4	16.5	2.1
		500～699万円	707	653	628	25	3	2	1	2	9	7	3	18.9	1.3
		700～999万円	414	368	357	11	1	1	0	0	4	3	2	10.8	0.6
		1000～1499万円	142	108	105	3	1	1	0	-	1	1	1	3.2	0.2
	1500万円以上	51	24	23	1	0	0	0	-	1	0	0	0.7	0.1	
	2017年男平均	総数	3221	2957	2310	647	324	113	210	53	156	75	40	-	-
		100万円未満	204	195	26	169	142	31	111	7	8	4	8	1.2	26.9
		100～199万円	303	285	104	181	108	50	59	14	35	14	10	4.6	28.8
		200～299万円	482	460	319	141	46	20	26	16	51	20	8	14.2	22.5
		300～399万円	550	520	444	76	12	6	6	10	34	17	5	19.8	12.1
		400～499万円	467	436	407	29	4	2	1	3	12	8	3	18.1	4.6
		500～699万円	576	529	509	20	2	1	1	2	8	6	2	22.7	3.2
		700～999万円	366	325	316	9	1	0	0	0	3	3	2	14.1	1.4
		1000～1499万円	131	100	98	2	0	0	0	-	1	1	1	4.4	0.3
	1500万円以上	47	23	22	1	0	0	0	-	1	0	0	1.0	0.2	
	女	総数	2589	2503	1114	1389	1090	884	207	81	135	45	38	-	-
		100万円未満	667	655	54	601	553	414	140	15	14	5	12	5.0	44.3
		100～199万円	708	693	166	527	416	368	48	32	49	16	13	15.5	38.8
		200～299万円	483	470	301	170	76	66	10	25	48	15	6	28.1	12.5
		300～399万円	297	286	245	41	14	12	2	5	14	5	3	22.8	3.0
		400～499万円	158	150	139	11	4	3	1	1	4	1	2	13.0	0.8
		500～699万円	132	124	119	5	1	1	0	0	2	1	1	11.1	0.4
700～999万円		49	43	41	1	0	0	0	-	1	0	0	3.8	0.1	
1000～1499万円		11	8	7	1	0	0	0	-	0	0	0	0.7	0.1	
1500万円以上	4	2	1	0	0	0	0	-	-	-	-	0.1	-		
対 前 年 増 減	男女計	総数	69	69	56	13	11	9	2	1	4	1	-3	-	-
		100万円未満	-5	-5	3	-7	0	-3	3	-4	-1	1	-3	0.0	-0.6
		100～199万円	-19	-19	-7	-12	-3	0	-3	3	-10	-2	-1	-0.4	-0.9
		200～299万円	27	27	9	18	12	11	2	-1	8	-2	0	-0.1	0.8
		300～399万円	21	26	15	12	3	2	-1	2	5	2	-1	0.2	0.5
		400～499万円	17	13	11	2	2	1	0	0	0	0	0	0.2	0.2
		500～699万円	1	1	1	1	0	0	0	0	0	0	0	-0.3	0.1
		700～999万円	11	11	9	2	0	0	0	-1	2	-1	0	0.2	0.1
		1000～1499万円	8	8	7	1	1	1	0	0	0	0	1	0.2	0.1
	1500万円以上	6	5	5	-1	-1	0	0	-	1	-1	0	0.1	0.0	
	2017年男平均	総数	19	19	23	-4	-1	-3	1	-2	2	0	-2	-	-
		100万円未満	-5	-6	-1	-5	0	-1	1	-1	-2	0	-2	0.0	-0.7
		100～199万円	-16	-16	-5	-11	-3	-2	0	-1	-6	0	-1	-0.3	-1.5
		200～299万円	5	6	4	2	2	0	2	-2	3	-1	0	-0.1	0.6
		300～399万円	6	11	3	7	0	1	-1	3	5	1	0	0.0	1.3
		400～499万円	11	8	7	1	1	0	0	1	-1	1	0	0.1	0.2
		500～699万円	0	-1	-1	0	0	0	0	0	0	-1	0	-0.2	0.0
		700～999万円	3	3	2	1	0	0	0	-1	1	0	0	0.0	0.1
1000～1499万円		8	7	7	0	0	0	0	0	0	0	1	0.3	0.0	
1500万円以上	6	5	5	0	0	0	0	-	1	0	0	0.3	0.0		
女	総数	50	50	34	16	12	12	1	3	2	0	-1	-	-	
	100万円未満	0	1	3	-2	0	-2	3	-3	0	0	-1	0.1	-0.8	
	100～199万円	-3	-3	-2	-1	0	2	-3	4	-4	-2	0	-0.7	-0.7	
	200～299万円	22	21	5	17	10	10	0	2	5	1	0	-0.3	1.1	
	300～399万円	14	15	12	4	3	2	0	-1	1	1	0	0.4	0.2	
	400～499万円	6	4	4	0	2	1	1	0	1	-1	0	0.1	0.0	
	500～699万円	2	2	1	1	0	0	0	0	1	0	0	-0.2	0.1	
	700～999万円	9	8	7	0	0	0	0	0	1	0	0	0.5	0.0	
	1000～1499万円	0	1	1	0	0	0	0	-	0	0	0	0.1	0.0	
1500万円以上	0	0	0	0	0	0	0	-	-	0	0	0.0	-		

第4表 年齢階級，現職の雇用形態についての主な理由別

現職の雇用形態についての主な理由		実数(万人)									割合(%, ポイント)								
		総数	自分の都合のよい時間に働きたいから	都計の補助・学費等を得たいから	家事・育児等と両立しやすいから	通勤時間が短いから	専門的な技能等をいかせるから	正規の職員・従業員の仕事がないから	その他	総数	自分の都合のよい時間に働きたいから	都計の補助・学費等を得たいから	家事・育児等と両立しやすいから	通勤時間が短いから	専門的な技能等をいかせるから	正規の職員・従業員の仕事がないから	その他		
男女、年齢階級	総数	2013年平均	1910	431	398	199	63	134	342	216	-	24.2	22.3	11.2	3.5	7.5	19.2	12.1	
		2014	1967	463	394	212	69	151	333	217	-	25.2	21.4	11.5	3.8	8.2	18.1	11.8	
		2015	1986	493	390	220	70	148	316	235	-	26.4	20.8	11.7	3.8	7.9	16.9	12.5	
		2016	2023	516	405	230	76	140	297	236	-	27.2	21.3	12.1	4.0	7.3	15.6	12.4	
		2017	2036	539	407	235	76	145	273	232	-	28.3	21.3	12.3	4.0	7.6	14.3	12.2	
		15～24歳	2013年平均	230	82	47	4	8	9	39	30	-	37.4	21.5	1.8	3.7	4.1	17.8	13.7
			2014	230	87	46	4	8	10	33	30	-	39.9	21.1	1.8	3.7	4.6	15.1	13.8
			2015	229	91	46	4	8	10	28	32	-	41.6	21.0	1.8	3.7	4.6	12.8	14.6
			2016	240	97	51	4	8	8	25	33	-	42.9	22.6	1.8	3.5	3.5	11.1	14.6
			2017	240	104	54	3	8	7	21	29	-	46.0	23.9	1.3	3.5	3.1	9.3	12.8
		25～34歳	2013年平均	303	59	31	40	7	18	84	38	-	21.3	11.2	14.4	2.5	6.5	30.3	13.7
			2014	304	59	30	40	9	24	80	41	-	20.9	10.6	14.2	3.2	8.5	28.4	14.2
			2015	291	60	29	40	9	19	71	41	-	22.4	10.8	14.9	3.4	7.1	26.5	14.9
			2016	281	59	28	45	10	17	64	40	-	22.5	10.7	16.8	3.8	6.5	24.4	15.3
			2017	274	62	29	44	7	16	57	40	-	24.3	11.4	17.3	2.7	6.3	22.4	15.7
		35～44歳	2013年平均	390	70	89	76	9	22	72	32	-	19.1	24.0	20.4	2.5	5.7	19.6	8.7
			2014	399	75	85	82	11	24	70	30	-	19.8	22.7	21.7	2.9	6.1	18.7	8.0
			2015	395	79	82	81	11	23	67	34	-	21.1	21.6	21.3	2.9	6.1	17.9	9.1
			2016	386	81	78	81	12	18	62	33	-	22.3	21.5	22.3	3.3	5.0	16.8	8.8
			2017	372	80	73	86	11	19	51	32	-	22.7	20.7	24.4	3.1	5.4	14.5	9.1
	45～54歳	2013年平均	364	73	104	45	11	20	63	25	-	21.4	30.5	13.2	3.2	5.9	18.5	7.3	
		2014	376	79	102	51	12	21	65	26	-	22.2	28.7	14.3	3.4	5.9	18.3	7.3	
		2015	388	84	99	56	14	23	62	29	-	22.9	27.0	15.3	3.8	6.3	16.9	7.9	
		2016	400	90	106	58	14	19	64	31	-	23.5	28.0	15.3	3.4	5.0	16.9	7.9	
		2017	413	96	107	59	16	22	60	30	-	24.6	27.4	15.1	4.1	5.6	15.4	7.7	
	55～64歳	2013年平均	418	90	87	28	18	40	64	58	-	23.4	22.6	7.3	4.7	10.4	16.6	15.1	
		2014	423	95	87	28	18	40	66	57	-	24.4	22.3	7.2	4.6	10.3	16.9	14.4	
		2015	414	98	83	30	18	37	64	57	-	25.5	21.3	7.8	4.7	9.6	16.6	14.5	
		2016	415	98	82	31	17	40	59	57	-	25.4	21.5	8.1	4.5	10.5	15.4	14.7	
		2017	421	100	81	33	19	43	58	58	-	25.5	20.7	8.4	4.8	11.0	14.8	14.8	
	65歳以上	2013年平均	204	56	39	6	9	25	19	32	-	30.1	21.0	3.2	4.8	13.4	10.2	17.2	
		2014	235	68	44	7	10	32	19	35	-	31.6	20.5	3.3	4.7	14.9	8.8	16.3	
		2015	268	79	50	8	10	37	22	43	-	31.7	20.1	3.2	4.0	14.9	8.8	17.3	
		2016	301	91	60	10	15	38	23	43	-	32.6	21.5	3.6	5.4	13.3	8.2	15.4	
		2017	316	99	63	10	14	36	27	44	-	33.8	21.5	3.4	4.8	12.3	9.2	15.0	
男女計	総数	2014年平均	57	32	-4	13	6	17	-9	1	-	1.0	-0.9	0.3	0.3	0.7	-1.1	-0.3	
		2015	19	30	-4	8	1	-3	-17	18	-	1.2	-0.6	0.2	0.0	-0.3	-1.2	0.7	
		2016	37	23	15	10	6	-8	-19	1	-	0.8	0.5	0.4	0.2	-0.6	-1.3	-0.1	
		2017	13	23	2	5	0	5	-24	-4	-	1.1	0.0	0.2	0.0	0.3	-1.3	-0.2	
		15～24歳	2014年平均	0	5	-1	0	0	1	-6	0	-	2.5	-0.4	0.0	0.0	0.5	-2.7	0.1
			2015	-1	4	0	0	0	0	-5	2	-	1.7	-0.1	0.0	0.0	0.0	-2.3	0.8
			2016	11	6	5	0	0	-2	-3	1	-	1.3	1.6	0.0	-0.2	-1.1	-1.7	0.0
			2017	0	7	3	-1	0	-1	-4	-4	-	3.1	1.3	-0.5	0.0	-0.4	-1.8	-1.8
		25～34歳	2014年平均	1	0	-1	0	2	6	-4	3	-	-0.4	-0.6	-0.2	0.7	2.0	-1.9	0.5
			2015	-13	1	-1	0	0	-5	-9	0	-	1.5	0.2	0.7	0.2	-1.4	-1.9	0.7
			2016	-10	-1	-1	5	1	-2	-7	-1	-	0.1	-0.1	1.9	0.4	-0.6	-2.1	0.4
			2017	-7	3	1	-1	-3	-1	-7	0	-	1.8	0.7	0.5	-1.1	-0.2	-2.0	0.4
		35～44歳	2014年平均	9	5	-4	6	2	2	-2	-2	-	0.7	-1.3	1.3	0.4	0.4	-0.9	-0.7
			2015	-4	4	-3	-1	0	-1	-3	4	-	1.3	-1.1	-0.4	0.0	0.0	-0.8	1.1
			2016	-9	2	-4	0	1	-5	-5	-1	-	1.2	-0.1	1.0	0.4	-1.1	-1.1	-0.3
			2017	-14	-1	-5	5	-1	1	-11	-1	-	0.4	-0.8	2.1	-0.2	0.4	-2.3	0.3
		45～54歳	2014年平均	12	6	-2	6	1	1	2	1	-	0.8	-1.8	1.1	0.2	0.0	-0.2	0.0
			2015	12	5	-3	5	2	2	-3	3	-	0.7	-1.7	1.0	0.4	0.4	-1.4	0.6
			2016	12	6	7	2	0	-4	2	2	-	0.6	1.0	0.0	-0.4	-1.3	0.0	0.0
			2017	13	6	1	1	2	3	-4	-1	-	1.1	-0.6	-0.2	0.7	0.6	-1.5	-0.2
	55～64歳	2014年平均	5	5	0	0	0	0	2	-1	-	1.0	-0.3	-0.1	-0.1	-0.1	0.3	-0.7	
		2015	-9	3	-4	2	0	-3	-2	0	-	1.1	-1.0	0.6	0.1	-0.7	-0.3	0.1	
		2016	1	0	-1	1	-1	3	-5	0	-	-0.1	0.2	0.3	-0.2	0.9	-1.2	0.2	
		2017	6	2	-1	2	2	3	-1	1	-	0.1	-0.8	0.3	0.3	0.5	-0.6	0.1	
	65歳以上	2014年平均	31	12	5	1	1	7	0	3	-	1.5	-0.5	0.1	-0.1	1.5	-1.4	-0.9	
		2015	33	11	6	1	0	5	3	8	-	0.1	-0.4	-0.1	-0.7	0.0	0.0	1.0	
		2016	33	12	10	2	5	1	1	0	-	0.9	1.4	0.4	1.4	-1.6	-0.6	-1.9	
		2017	15	8	3	0	-1	-2	4	1	-	1.2	0.0	-0.2	-0.6	-1.0	1.0	-0.4	

注) 1. 「現職の雇用形態についての主な理由」に係る項目については、調査票の変更に伴い、2013年から集計を開始した。  
このため、対前年増減の算出は2014年以降となる。  
2. 2013年から2016年までの数値については、ベンチマーク人口を2015年国勢調査基準に切り替えたことに伴う変動を考慮し、比率を除き、時系列接続用数値に置き換えて掲載した(19ページ参照)。  
3. 割合は、内訳の合計に占める割合を示す。

# 非正規の職員・従業員数

現職の雇用形態について主な理由		実数(万人)								割合(%,ポイント)								
		総数	自分の都合のよい時間に働きたいから	都計の補助・学費等を得たいから	家事・育児・介護等と両立しやすいから	通勤時間が短いから	専門的な技能等をいかせるから	正規の職員の仕事がないから	その他	総数	自分の都合のよい時間に働きたいから	都計の補助・学費等を得たいから	家事・育児・介護等と両立しやすいから	通勤時間が短いから	専門的な技能等をいかせるから	正規の職員の仕事がないから	その他	
男女、年齢階級	総数	2013年平均	611	118	68	4	16	66	170	112	-	21.3	12.3	0.7	2.9	11.9	30.6	20.3
		2014	631	130	71	5	16	75	161	117	-	22.7	12.4	0.9	2.8	13.1	27.9	20.2
		2015	636	138	71	6	19	73	158	121	-	23.6	12.2	1.0	3.3	12.5	26.9	20.5
		2016	651	149	77	6	20	71	147	124	-	25.0	13.0	1.0	3.4	11.8	24.8	20.9
		2017	647	157	77	7	20	72	134	123	-	26.6	13.1	1.2	3.4	12.2	22.7	20.8
	15～24歳	2013年平均	106	38	23	0	3	3	19	14	-	38.0	23.0	-	3.0	3.0	19.0	14.0
		2014	104	41	22	0	3	4	14	13	-	42.3	22.7	-	3.1	4.1	14.4	13.4
		2015	106	41	22	0	4	4	16	14	-	40.6	21.8	-	4.0	4.0	15.8	13.9
		2016	113	46	25	0	3	3	13	16	-	43.4	23.6	-	2.8	2.8	12.3	15.1
		2017	114	49	28	0	3	2	11	13	-	46.2	26.4	-	2.8	1.9	10.4	12.3
	25～34歳	2013年平均	101	16	5	0	2	7	44	18	-	17.4	5.4	-	2.2	7.6	47.8	19.6
		2014	102	15	5	1	3	9	40	20	-	16.1	5.4	1.1	3.2	9.7	43.0	21.5
		2015	98	18	5	1	3	8	36	19	-	20.0	5.6	1.1	3.3	8.9	40.0	21.1
		2016	93	18	5	0	3	7	33	20	-	20.9	5.8	-	3.5	8.1	38.4	23.3
		2017	89	17	4	1	3	7	29	20	-	21.0	4.9	1.2	3.7	8.6	35.8	24.7
	35～44歳	2013年平均	70	8	2	1	1	7	31	12	-	12.9	3.2	1.6	1.6	11.3	50.0	19.4
		2014	73	10	2	1	2	7	30	13	-	15.4	3.1	1.5	3.1	10.8	46.2	20.0
		2015	74	12	2	1	2	8	29	15	-	17.4	2.9	1.4	2.9	11.6	42.0	21.7
		2016	71	13	2	1	3	6	26	15	-	20.0	3.1	1.5	4.6	9.2	40.0	21.5
		2017	66	12	2	2	2	7	21	14	-	20.0	3.3	3.3	3.3	11.7	35.0	23.3
45～54歳	2013年平均	55	6	2	1	1	6	25	9	-	12.0	4.0	2.0	2.0	12.0	50.0	18.0	
	2014	58	7	2	1	1	6	25	10	-	13.5	3.8	1.9	1.9	11.5	48.1	19.2	
	2015	57	7	2	1	2	6	23	10	-	13.7	3.9	2.0	3.9	11.8	45.1	19.6	
	2016	58	8	2	2	2	6	23	10	-	15.1	3.8	3.8	3.8	11.3	43.4	18.9	
	2017	59	10	2	1	2	6	22	11	-	18.5	3.7	1.9	3.7	11.1	40.7	20.4	
55～64歳	2013年平均	161	20	18	2	4	25	38	36	-	14.1	12.7	0.7	2.8	17.6	26.8	25.4	
	2014	162	23	20	2	4	24	39	36	-	15.8	13.7	0.7	2.7	16.4	26.0	24.7	
	2015	153	21	17	2	4	21	39	35	-	15.3	12.4	0.7	2.9	15.3	27.7	25.5	
	2016	152	21	16	2	3	22	36	35	-	15.0	12.0	1.5	2.3	16.5	26.3	26.3	
	2017	149	21	14	2	4	24	33	35	-	15.8	10.5	1.5	3.0	18.0	24.8	26.3	
65歳以上	2013年平均	117	30	19	1	4	19	12	22	-	28.0	17.8	0.9	3.7	17.8	11.2	20.6	
	2014	133	34	21	1	4	24	13	24	-	28.1	17.4	0.8	3.3	19.8	10.7	19.8	
	2015	149	39	24	1	4	27	15	27	-	28.5	17.5	0.7	2.9	19.7	10.9	19.7	
	2016	163	44	28	1	6	28	16	29	-	28.7	18.7	0.7	4.0	18.0	10.7	19.3	
	2017	170	47	27	1	5	26	19	29	-	30.5	17.5	0.6	3.2	16.9	12.3	18.8	
男	総数	2014年平均	20	12	3	1	0	9	-9	5	-	1.4	0.1	0.2	-0.1	1.2	-2.7	-0.1
		2015	5	8	0	1	3	-2	-3	4	-	0.9	-0.2	0.1	0.5	-0.6	-1.0	0.3
		2016	15	11	6	0	1	-2	-11	3	-	1.4	0.8	0.0	0.1	-0.7	-2.1	0.4
		2017	-4	8	0	1	0	1	-13	-1	-	1.6	0.1	0.2	0.0	0.4	-2.1	-0.1
		15～24歳	2014年平均	-2	3	-1	0	0	1	-5	-1	-	4.3	-0.3	-	0.1	1.1	-4.6
	2015		2	0	0	0	1	0	2	1	-	-1.7	-0.9	-	0.9	-0.1	1.4	0.5
	2016		7	5	3	0	-1	-1	-3	2	-	2.8	1.8	-	-1.2	-1.2	-3.5	1.2
	2017		1	3	3	0	0	-1	-2	-3	-	2.8	2.8	-	0.0	-0.9	-1.9	-2.8
	25～34歳		2014年平均	1	-1	0	1	1	2	-4	2	-	-1.3	0.0	1.1	1.0	2.1	-4.8
		2015	-4	3	0	0	0	-1	-4	-1	-	3.9	0.2	0.0	0.1	-0.8	-3.0	-0.4
		2016	-5	0	0	-1	0	-1	-3	1	-	0.9	0.2	-1.1	0.2	-0.8	-1.6	2.2
		2017	-4	-1	-1	1	0	0	-4	0	-	0.1	-0.9	1.2	0.2	0.5	-2.6	1.4
		35～44歳	2014年平均	3	2	0	0	1	0	-1	1	-	2.5	-0.1	-0.1	1.5	-0.5	-3.8
	2015		1	2	0	0	0	1	-1	2	-	2.0	-0.2	-0.1	-0.2	0.8	-4.2	1.7
	2016		-3	1	0	0	1	-2	-3	0	-	2.6	0.2	0.1	1.7	-2.4	-2.0	-0.2
	2017		-5	-1	0	1	-1	1	-5	-1	-	0.0	0.2	1.8	-1.3	2.5	-5.0	1.8
	45～54歳		2014年平均	3	1	0	0	0	0	0	1	-	1.5	-0.2	-0.1	-0.1	-0.5	-1.9
		2015	-1	0	0	0	1	0	-2	0	-	0.2	0.1	0.1	2.0	0.3	-3.0	0.4
		2016	1	1	0	1	0	0	0	0	-	1.4	-0.1	1.8	-0.1	-0.5	-1.7	-0.7
		2017	1	2	0	-1	0	0	-1	1	-	3.4	-0.1	-1.9	-0.1	-0.2	-2.7	1.5
55～64歳		2014年平均	1	3	2	0	0	-1	1	0	-	1.7	1.0	0.0	-0.1	-1.2	-0.8	-0.7
	2015	-9	-2	-3	0	0	-3	0	-1	-	-0.5	-1.3	0.0	0.2	-1.1	1.7	0.8	
	2016	-1	0	-1	0	-1	1	-3	0	-	-0.3	-0.4	0.8	-0.6	1.2	-1.4	0.8	
	2017	-3	0	-2	0	1	2	-3	0	-	0.8	-1.5	0.0	0.7	1.5	-1.5	0.0	
	65歳以上	2014年平均	16	4	2	0	0	5	1	2	-	0.1	-0.4	-0.1	-0.4	2.0	-0.5	-0.8
2015		16	5	3	0	0	3	2	3	-	0.4	0.1	-0.1	-0.4	-0.1	0.2	-0.1	
2016		14	5	4	0	2	1	1	2	-	0.2	1.2	0.0	1.1	-1.7	-0.2	-0.4	
2017		7	3	-1	0	-1	-2	3	0	-	1.8	-1.2	-0.1	-0.8	-1.1	1.6	-0.5	
増減		総数	2014年平均	20	12	3	1	0	9	-9	5	-	1.4	0.1	0.2	-0.1	1.2	-2.7
	2015		5	8	0	1	3	-2	-3	4	-	0.9	-0.2	0.1	0.5	-0.6	-1.0	0.3
	2016		15	11	6	0	1	-2	-11	3	-	1.4	0.8	0.0	0.1	-0.7	-2.1	0.4
	2017		-4	8	0	1	0	1	-13	-1	-	1.6	0.1	0.2	0.0	0.4	-2.1	-0.1
	対前年増減		15～24歳	2014年平均	-2	3	-1	0	0	1	-5	-1	-	4.3	-0.3	-	0.1	1.1
2015		2		0	0	0	1	0	2	1	-	-1.7	-0.9	-	0.9	-0.1	1.4	0.5
2016		7		5	3	0	-1	-1	-3	2	-	2.8	1.8	-	-1.2	-1.2	-3.5	1.2
2017		1		3	3	0	0	-1	-2	-3	-	2.8	2.8	-	0.0	-0.9	-1.9	-2.8
25～34歳		2014年平均		1	-1	0	1	1	2	-4	2	-	-1.3	0.0	1.1	1.0	2.1	-4.8
	2015	-4	3	0	0	0	-1	-4	-1	-	3.9	0.2	0.0	0.1	-0.8	-3.0	-0.4	
	2016	-5	0	0	-1	0	-1	-3	1	-	0.9	0.2	-1.1	0.2	-0.8	-1.6	2.2	
	2017	-4	-1	-1	1	0	0	-4	0	-	0.1	-0.9	1.2	0.2	0.5	-2.6	1.4	
	35～44歳	2014年平均	3	2	0	0	1	0	-1	1	-	2.5	-0.1	-0.1	1.5	-0.5	-3.8	0.6
2015		1	2	0	0	0	1	-1	2	-	2.0	-0.2	-0.1	-0.2	0.8	-4.2	1.7	
2016		-3	1	0	0	1	-2	-3	0	-	2.6	0.2	0.1	1.7	-2.4	-2.0	-0.2	
2017		-5	-1	0	1	-1	1	-5	-1	-	0.0	0.2	1.8	-1.3	2.5	-5.0	1.8	
45～54歳		2014年平均	3	1	0	0	0	0	0	1	-	1.5	-0.2	-0.1	-0.1	-0.5	-1.9	1.2
	2																	





第5表 転職等希望の有無，現職の雇用形態についての主な理由別非正規の職員・従業員数

(万人)

男女， 転職等希望の有無		現職の雇用形態についての主な理由	総数	自分の都合のよい時間に働きたいから	家計の補助・学費等を得たいから	家事・育児・介護等と両立しやすいから	通勤時間が短いから	専門的な技能等をいかせるから	正規の職員・従業員の仕事がないから	その他	
											男女計
2015年	男女計	転職等希望者	452	91	80	43	17	24	146	42	
		求職者	169	31	25	13	4	9	66	16	
		非求職者	283	60	54	29	12	16	80	26	
	男	転職等希望者	1497	396	306	175	53	123	165	190	
		求職者	161	29	14	2	5	13	74	21	
		非求職者	69	11	5	1	2	4	36	8	
	女	転職等希望者	93	19	9	1	3	8	39	13	
		求職者	461	106	57	4	14	61	81	98	
		非求職者	290	61	65	41	13	12	72	21	
	2016年	男女計	転職等希望者	100	20	19	13	3	5	30	8
			求職者	190	41	46	29	9	8	42	13
			非求職者	1036	290	249	171	39	62	83	92
男		転職等希望者	439	93	81	44	16	21	131	43	
		求職者	164	31	24	14	5	7	61	17	
		非求職者	275	62	57	30	11	14	69	26	
女		転職等希望者	1545	417	318	185	59	117	162	189	
		求職者	151	28	14	2	5	10	65	23	
		非求職者	64	10	5	1	2	4	31	9	
平均		転職等希望者	87	18	9	1	3	7	34	14	
		求職者	484	119	62	4	15	60	80	99	
		非求職者	288	65	68	43	11	10	66	21	
2017年	男女計	転職等希望者	100	21	19	13	3	3	30	9	
		求職者	187	44	48	30	8	7	36	12	
		非求職者	1061	298	256	180	44	58	82	90	
	男	転職等希望者	435	98	82	49	16	22	113	44	
		求職者	158	33	26	14	5	7	51	17	
		非求職者	277	65	56	35	11	15	63	26	
	女	転職等希望者	1559	432	320	184	59	121	156	185	
		求職者	140	29	14	2	4	11	54	23	
		非求職者	58	11	5	1	2	3	27	8	
	平均	転職等希望者	82	18	9	1	2	7	27	14	
		求職者	491	124	63	5	16	60	78	98	
		非求職者	295	69	69	47	12	11	59	21	
対前年増減	男女計	転職等希望者	99	22	21	14	3	4	24	9	
		求職者	195	47	47	34	8	8	35	12	
		非求職者	1069	308	257	179	43	61	78	87	
	男	転職等希望者	-12	2	-1	0	1	-2	-13	2	
		求職者	-9	1	-1	-1	-1	1	-7	0	
		非求職者	-3	2	-1	0	2	-1	-6	2	
	女	転職等希望者	26	26	-4	7	0	-2	-5	16	
		求職者	-1	1	2	0	1	0	-4	0	
		非求職者	-2	0	1	0	1	0	-4	0	
	平均	転職等希望者	1	2	1	0	0	-1	0	0	
		求職者	6	6	-1	1	2	0	1	4	
		非求職者	-10	1	-4	0	1	-1	-9	2	
2016年	男女計	転職等希望者	-6	1	-3	-1	-1	-4	1		
		求職者	-4	0	-2	1	2	-1	-5	1	
		非求職者	20	21	-2	6	-2	-1	-6	11	
	男	転職等希望者	-13	2	1	1	-1	-3	-15	1	
		求職者	-5	0	-1	1	1	-2	-5	1	
		非求職者	-8	2	3	1	-1	-2	-11	0	
	女	転職等希望者	48	21	12	10	6	-6	-3	-1	
		求職者	-10	-1	0	0	0	-3	-9	2	
		非求職者	-5	-1	0	0	0	0	-5	1	
	平均	転職等希望者	-6	-1	0	0	0	-1	-5	1	
		求職者	23	13	5	0	1	-1	-1	1	
		非求職者	-2	4	3	2	-2	-2	-6	0	
2017年	男女計	転職等希望者	0	1	0	0	0	-2	0	1	
		求職者	-3	3	2	1	-1	-1	-6	-1	
		非求職者	25	8	7	9	5	-4	-1	-2	
	男	転職等希望者	-4	5	1	5	0	1	-18	1	
		求職者	-6	2	2	0	0	0	-10	0	
		非求職者	2	3	-1	5	0	1	-6	0	
	女	転職等希望者	14	15	2	-1	0	4	-6	-4	
		求職者	-11	1	0	0	-1	1	-11	0	
		非求職者	-6	1	0	0	0	-1	-4	-1	
	平均	転職等希望者	-5	0	0	0	-1	0	-7	0	
		求職者	7	5	1	1	1	0	-2	-1	
		非求職者	7	4	1	4	1	1	-7	0	
増減	転職等希望者	-1	1	2	1	0	1	-6	0		
	求職者	8	3	-1	4	0	1	-1	0		
	非求職者	8	10	1	-1	-1	3	-4	-3		

注) 1. 2015年及び2016年の数値については、ベンチマーク人口を2015年国勢調査基準に切り替えたことに伴う変動を考慮し、比率を除き、時系列接続用数値に置き換えて掲載した(19ページ参照)。  
 2. 「転職等希望者」とは、「非正規の職員・従業員」で、転職等を希望している者  
 3. 「求職者」とは、「転職等希望者」で、求職活動をしている者  
 4. 「非求職者」とは、「転職等希望者」で、求職活動をしていない者  
 5. 「転職等非希望者」とは、「非正規の職員・従業員」で、転職等を希望していない者

第6表 現在の就業状態、年齢階級別過去1年間の離職経験者数

(万人)

		年齢階級	総数	15～24歳	25～34歳	35～44歳	45～54歳	55～64歳	65歳以上
男女	現在の就業状態								
男女計	総数	2013年平均	579	96	133	107	74	101	67
		2014	567	99	127	107	72	91	69
		2015	567	95	131	103	75	91	71
		2016	569	99	124	98	81	90	76
		2017	559	97	122	100	81	82	76
	就業者	2013年平均	287	52	77	65	40	41	11
		2014	291	55	76	67	41	40	12
		2015	299	54	80	65	45	41	14
		2016	307	58	77	60	51	43	17
		2017	311	57	79	67	50	42	15
	完全失業者	2013年平均	110	14	27	24	19	21	5
		2014	101	14	24	21	17	17	6
		2015	99	12	25	19	17	18	6
		2016	92	11	22	19	15	18	7
		2017	85	12	19	16	16	15	7
	非労働力人口	2013年平均	182	30	29	18	15	39	51
		2014	175	30	27	19	14	34	51
		2015	169	29	26	19	13	32	51
		2016	170	30	25	19	15	29	52
		2017	163	28	24	17	15	25	54
男	総数	2013年平均	268	46	56	41	28	58	42
		2014	251	46	52	39	25	49	40
		2015	251	46	54	36	26	49	42
		2016	254	45	51	34	27	49	47
		2017	252	45	50	38	28	43	46
	就業者	2013年平均	143	25	39	28	17	27	8
		2014	139	25	37	27	16	25	8
		2015	140	26	38	25	16	25	10
		2016	144	25	38	23	18	26	12
		2017	147	26	38	29	19	25	10
	完全失業者	2013年平均	58	7	14	11	9	14	4
		2014	51	7	12	10	7	11	4
		2015	50	6	13	9	8	12	4
		2016	48	6	10	9	7	11	5
		2017	43	6	9	7	7	9	5
	非労働力人口	2013年平均	67	14	3	2	2	17	30
		2014	61	14	3	2	2	13	28
		2015	61	14	3	2	2	12	28
		2016	62	14	3	2	2	12	30
		2017	62	13	3	2	2	9	31
女	総数	2013年平均	309	51	76	65	46	42	25
		2014	316	54	75	69	46	41	29
		2015	314	50	77	67	52	41	27
		2016	314	54	72	63	55	41	27
		2017	307	52	72	61	53	39	30
	就業者	2013年平均	143	28	38	36	23	14	3
		2014	152	31	38	40	25	14	4
		2015	158	29	41	39	30	16	4
		2016	163	33	39	37	32	17	4
		2017	164	31	42	38	31	17	5
	完全失業者	2013年平均	52	7	13	13	10	7	1
		2014	50	7	13	11	9	7	1
		2015	49	6	13	11	10	7	1
		2016	44	5	12	9	9	7	1
		2017	42	6	10	9	9	6	2
	非労働力人口	2013年平均	114	16	25	16	13	21	21
		2014	114	16	24	18	12	20	24
		2015	107	15	23	17	12	18	22
		2016	107	16	21	17	14	17	22
		2017	101	15	20	14	13	16	23

注) 2013年から2016年までの数値については、ベンチマーク人口を2015年国勢調査基準に切り替えたことに伴う変動を考慮し、比率を除き、時系列接続用数値に置き換えて掲載した(19ページ参照)。

第7表 年齢階級別転職者数及び転職者比率

		年齢階級								
		総	数	15～24歳	25～34歳	35～44歳	45～54歳	55～64歳	65歳以上	
男女	実数 (万人)	男女計	2013年平均	287	52	77	65	40	41	11
			2014	291	55	76	67	41	40	12
			2015	299	54	80	65	45	41	14
			2016	307	58	77	60	51	43	17
			2017	311	57	79	67	50	42	15
		男	2013年平均	143	25	39	28	17	27	8
			2014	139	25	37	27	16	25	8
			2015	140	26	38	25	16	25	10
			2016	144	25	38	23	18	26	12
			2017	147	26	38	29	19	25	10
	女	2013年平均	143	28	38	36	23	14	3	
		2014	152	31	38	40	25	14	4	
		2015	158	29	41	39	30	16	4	
		2016	163	33	39	37	32	17	4	
		2017	164	31	42	38	31	17	5	
	者対前年増減 (万人)	男女計	2013年平均	1	0	-4	0	0	3	1
			2014	4	3	-1	2	1	-1	1
			2015	8	-1	4	-2	4	1	2
			2016	8	4	-3	-5	6	2	3
			2017	4	-1	2	7	-1	-1	-2
男		2013年平均	2	0	-2	0	1	2	1	
		2014	-4	0	-2	-1	-1	-2	0	
		2015	1	1	1	-2	0	0	2	
		2016	4	-1	0	-2	2	1	2	
		2017	3	1	0	6	1	-1	-2	
女	2013年平均	-1	1	-2	-1	-2	2	0		
	2014	9	3	0	4	2	0	1		
	2015	6	-2	3	-1	5	2	0		
	2016	5	4	-2	-2	2	1	0		
	2017	1	-2	3	1	-1	0	1		
者対前年増減 (ポイント)	実数 (%)	男女計	2013年平均	4.5	11.0	6.6	4.3	3.0	3.5	1.7
			2014	4.6	11.3	6.5	4.4	3.0	3.5	1.8
			2015	4.7	11.2	7.1	4.3	3.2	3.6	1.9
			2016	4.8	11.5	6.9	4.1	3.5	3.8	2.1
			2017	4.8	11.1	7.0	4.6	3.4	3.7	1.9
		男	2013年平均	4.0	10.4	5.9	3.2	2.3	3.9	2.1
			2014	3.8	10.2	5.7	3.1	2.1	3.7	1.9
			2015	3.9	10.4	6.0	2.9	2.1	3.8	2.3
			2016	4.0	10.0	6.0	2.7	2.3	4.0	2.6
			2017	4.0	10.0	6.1	3.5	2.3	3.8	2.1
	女	2013年平均	5.3	11.5	7.5	5.7	3.9	2.9	1.2	
		2014	5.6	12.7	7.6	6.2	4.2	2.9	1.5	
		2015	5.7	11.9	8.4	6.1	4.8	3.4	1.4	
		2016	5.8	13.0	7.9	5.9	5.0	3.6	1.3	
		2017	5.7	12.2	8.4	6.0	4.6	3.5	1.5	
	者対前年増減 (ポイント)	男女計	2013年平均	-0.1	0.0	-0.2	0.1	-0.1	0.3	0.0
			2014	0.1	0.3	-0.1	0.1	0.0	0.0	0.1
			2015	0.1	-0.1	0.6	-0.1	0.2	0.1	0.1
			2016	0.1	0.3	-0.2	-0.2	0.3	0.2	0.2
			2017	0.0	-0.4	0.1	0.5	-0.1	-0.1	-0.2
男		2013年平均	0.1	-0.2	-0.2	0.0	0.1	0.4	0.2	
		2014	-0.2	-0.2	-0.2	-0.1	-0.2	-0.2	-0.2	
		2015	0.1	0.2	0.3	-0.2	0.0	0.1	0.4	
		2016	0.1	-0.4	0.0	-0.2	0.2	0.2	0.3	
		2017	0.0	0.0	0.1	0.8	0.0	-0.2	-0.5	
女	2013年平均	-0.1	0.0	-0.4	-0.2	-0.5	0.4	-0.1		
	2014	0.3	1.2	0.1	0.5	0.3	0.0	0.3		
	2015	0.1	-0.8	0.8	-0.1	0.6	0.5	-0.1		
	2016	0.1	1.1	-0.5	-0.2	0.2	0.2	-0.1		
	2017	-0.1	-0.8	0.5	0.1	-0.4	-0.1	0.2		

注) 1. 2013年から2016年までの数値については、ベンチマーク人口を2015年国勢調査基準に切り替えたことに伴う変動を考慮し、比率を除き、時系列接続用数値に置き換えて掲載した(19ページ参照)。  
 2. 「転職者」とは、就業者のうち前職のある者で、過去1年間に離職を経験した者  
 3. 「転職者比率(%)」= 転職者数÷就業者数×100

第8表 年齢階級、失業期間別完全失業者数

(万人)

年齢階級、失業期間		2013年平均	2014	2015	2016	2017	
実数	総数	完全失業者	266	237	222	208	190
		3か月未満	76	74	73	68	64
		3か月以上	180	154	141	131	119
		3～6か月未満	37	33	32	27	27
		6か月～1年未満	38	33	32	27	25
		1年以上	104	89	77	77	67
		15～24歳	完全失業者	35	32	28	28
	3か月未満	13	13	12	10	11	
	3か月以上	21	19	16	16	13	
	3～6か月未満	5	4	4	4	4	
	6か月～1年未満	5	6	5	5	4	
	1年以上	11	9	7	8	5	
	25～34歳	完全失業者	66	55	55	50	43
	3か月未満	20	19	19	16	14	
	3か月以上	43	36	35	32	28	
	3～6か月未満	8	8	8	7	6	
	6か月～1年未満	9	7	8	6	5	
	1年以上	27	21	19	19	17	
	35～44歳	完全失業者	60	53	48	45	39
	3か月未満	16	17	16	15	14	
	3か月以上	42	34	31	28	24	
	3～6か月未満	9	6	6	5	5	
	6か月～1年未満	8	6	5	5	4	
	1年以上	25	22	19	18	15	
	45～54歳	完全失業者	45	42	40	37	36
	3か月未満	12	13	12	11	11	
	3か月以上	31	28	26	25	23	
	3～6か月未満	7	5	5	5	5	
6か月～1年未満	6	5	6	5	4		
1年以上	19	18	15	15	14		
55～64歳	完全失業者	45	38	36	33	31	
3か月未満	12	10	11	10	9		
3か月以上	32	27	24	21	21		
3～6か月未満	6	6	6	6	6		
6か月～1年未満	9	6	6	6	4		
1年以上	17	15	12	10	10		
65歳以上	完全失業者	15	15	15	16	15	
3か月未満	3	5	4	5	4		
3か月以上	11	10	10	10	9		
3～6か月未満	2	2	2	2	2		
6か月～1年未満	2	2	2	2	3		
1年以上	7	6	6	6	5		
対前年増減	総数	完全失業者	-19	-29	-15	-14	-18
		3か月未満	-9	-2	-1	-5	-4
		3か月以上	-12	-26	-13	-10	-12
		3～6か月未満	-4	-4	-1	-5	0
		6か月～1年未満	-6	-5	-1	-5	-2
		1年以上	-3	-15	-12	0	-10
		15～24歳	完全失業者	-6	-3	-4	0
	3か月未満	-1	0	-1	-2	1	
	3か月以上	-6	-2	-3	0	-3	
	3～6か月未満	-1	-1	0	0	0	
	6か月～1年未満	-3	1	-1	0	-1	
	1年以上	-2	-2	-2	1	-3	
	25～34歳	完全失業者	-3	-11	0	-5	-7
	3か月未満	-2	-1	0	-3	-2	
	3か月以上	-1	-7	-1	-3	-4	
	3～6か月未満	-2	0	0	-1	-1	
	6か月～1年未満	1	-2	1	-2	-1	
	1年以上	1	-6	-2	0	-2	
	35～44歳	完全失業者	-4	-7	-5	-3	-6
	3か月未満	-4	1	-1	-1	-1	
	3か月以上	1	-8	-3	-3	-4	
	3～6か月未満	0	-3	0	-1	0	
	6か月～1年未満	1	-2	-1	0	-1	
	1年以上	0	-3	-3	-1	-3	
	45～54歳	完全失業者	0	-3	-2	-3	-1
	3か月未満	-1	1	-1	-1	0	
	3か月以上	-1	-3	-2	-1	-2	
	3～6か月未満	1	-2	0	0	0	
6か月～1年未満	-3	-1	1	-1	-1		
1年以上	2	-1	-3	0	-1		
55～64歳	完全失業者	-6	-7	-2	-3	-2	
3か月未満	-1	-2	1	-1	-1		
3か月以上	-5	-5	-3	-3	0		
3～6か月未満	-2	0	0	0	0		
6か月～1年未満	-1	-3	0	0	-2		
1年以上	-2	-2	-3	-2	0		
65歳以上	完全失業者	1	0	0	1	-1	
3か月未満	0	2	-1	1	-1		
3か月以上	0	-1	0	0	-1		
3～6か月未満	0	0	0	0	0		
6か月～1年未満	0	0	0	0	1		
1年以上	0	-1	0	0	-1		

注) 2013年から2016年までの数値については、ベンチマーク人口を2015年国勢調査基準に切り替えたことに伴う変動を考慮し、比率を除き、時系列接続用数値に置き換えて掲載した(19ページ参照)。

第9表 前職の離職理由別離職した完全失業者数

前職の離職理由		総数	会社倒産・事業所閉鎖のため	人員整理・勲奨退職のため	事業不振や先行き不安のため	定年又は雇用契約の満了のため	より良い条件の仕事を探すため	結婚・出産・育児のため	介護・看護のため	家事・通学・健康上の理由のため	その他		
男女													
実数 (万人)	男女計	2013年平均	191	18	22	13	31	29	4	5	24	41	
		2014	165	15	16	12	27	27	4	4	21	37	
		2015	157	13	13	9	27	27	4	4	22	35	
		2016	145	11	12	8	24	24	4	4	20	32	
		2017	135	10	9	9	22	26	2	5	21	28	
	男	2013年平均	121	13	17	10	20	18	0	2	13	25	
		2014	103	11	12	8	17	17	0	2	11	23	
		2015	97	8	11	8	17	17	0	2	12	22	
		2016	92	7	10	6	16	15	0	3	12	19	
		2017	82	6	6	6	14	16	-	2	12	17	
	女	2013年平均	70	6	6	3	10	11	4	3	12	15	
		2014	62	4	5	3	10	10	3	2	10	13	
		2015	61	5	3	2	10	10	3	2	10	13	
		2016	54	4	3	2	8	10	3	2	8	13	
		2017	53	4	3	3	8	10	2	2	9	10	
	対前年増減 (万人)	男女計	2013年平均	-14	-3	-5	-2	-4	2	0	1	-2	1
			2014	-26	-3	-6	-1	-4	-2	0	-1	-3	-4
			2015	-8	-2	-3	-3	0	0	0	0	1	-2
			2016	-12	-2	-1	-1	-3	-3	0	0	-2	-3
			2017	-10	-1	-3	1	-2	2	-2	1	1	-4
男		2013年平均	-8	-2	-3	-2	-3	2	0	0	-1	0	
		2014	-18	-2	-5	-2	-3	-1	0	0	-2	-2	
		2015	-6	-3	-1	0	0	0	0	0	1	-1	
		2016	-5	-1	-1	-2	-1	-2	0	1	0	-3	
		2017	-10	-1	-4	0	-2	1	0	-1	0	-2	
女		2013年平均	-5	0	-2	0	-2	1	0	1	0	-1	
		2014	-8	-2	-1	0	0	-1	-1	-1	-2	-2	
		2015	-1	1	-2	-1	0	0	0	0	0	0	
		2016	-7	-1	0	0	-2	0	0	0	-2	0	
		2017	-1	0	0	1	0	0	-1	0	1	-3	
割合 (%)		男女計	2013年平均	-	9.7	11.8	7.0	16.1	15.6	2.2	2.7	12.9	22.0
			2014	-	9.2	9.8	7.4	16.6	16.6	2.5	2.5	12.9	22.7
			2015	-	8.5	8.5	5.9	17.0	17.6	2.6	2.6	14.4	22.9
			2016	-	7.9	8.6	5.8	17.3	17.3	2.9	2.9	14.4	23.0
			2017	-	7.6	6.8	6.8	16.7	19.7	1.5	3.8	15.9	21.2
	男	2013年平均	-	10.3	13.8	8.6	17.2	15.5	-	1.7	11.2	21.6	
		2014	-	10.1	11.1	8.1	17.2	17.2	-	2.0	11.1	23.2	
		2015	-	8.3	10.4	8.3	17.7	17.7	-	2.1	12.5	22.9	
		2016	-	8.0	11.4	6.8	18.2	17.0	-	3.4	13.6	21.6	
		2017	-	7.6	7.6	7.6	17.7	20.3	-	2.5	15.2	21.5	
	女	2013年平均	-	8.7	8.7	4.3	14.5	15.9	5.8	4.3	15.9	21.7	
		2014	-	6.7	8.3	5.0	16.7	16.7	5.0	3.3	16.7	21.7	
		2015	-	8.6	5.2	3.4	17.2	17.2	5.2	3.4	17.2	22.4	
		2016	-	7.5	5.7	3.8	15.1	18.9	5.7	3.8	15.1	24.5	
		2017	-	7.8	5.9	5.9	15.7	19.6	3.9	3.9	17.6	19.6	
	対前年増減 (ポイント)	男女計	2013年平均	-	-0.9	-1.8	-0.5	-1.5	2.0	0.2	0.7	-0.2	1.9
			2014	-	-0.5	-2.0	0.4	0.5	1.0	0.3	-0.2	0.0	0.7
			2015	-	-0.7	-1.3	-1.5	0.4	1.0	0.1	0.1	1.5	0.2
			2016	-	-0.6	0.1	-0.1	0.3	-0.3	0.3	0.3	0.0	0.1
			2017	-	-0.3	-1.8	1.0	-0.6	2.4	-1.4	0.9	1.5	-1.8
男		2013年平均	-	-1.6	-1.3	-0.9	-1.1	2.8	-	0.1	0.1	1.8	
		2014	-	-0.2	-2.7	-0.5	0.0	1.7	-	0.3	-0.1	1.6	
		2015	-	-1.8	-0.7	0.2	0.5	0.5	-	0.1	1.4	-0.3	
		2016	-	-0.3	1.0	-1.5	0.5	-0.7	-	1.3	1.1	-1.3	
		2017	-	-0.4	-3.8	0.8	-0.5	3.3	-	-0.9	1.6	-0.1	
女		2013年平均	-	0.4	-2.4	0.1	-2.2	2.0	0.2	1.5	0.6	-0.5	
		2014	-	-2.0	-0.4	0.7	2.2	0.8	-0.8	-1.0	0.8	0.0	
		2015	-	1.9	-3.1	-1.6	0.5	0.5	0.2	0.1	0.5	0.7	
		2016	-	-1.1	0.5	0.4	-2.1	1.7	0.5	0.4	-2.1	2.1	
		2017	-	0.3	0.2	2.1	0.6	0.7	-1.8	0.1	2.5	-4.9	

注) 1. 2013年から2016年までの数値については、ベンチマーク人口を2015年国勢調査基準に切り替えたことに伴う変動を考慮し、比率を除き、時系列接続用数値に置き換えて掲載した(19ページ参照)。

2. 「離職した完全失業者」とは、前職のある完全失業者のうち、前職をやめたことを理由として求職している者

3. 割合は、前職の離職理由別内訳の合計に占める割合を示す。

第10表 年齢階級、仕事につけない理由別完全失業者数

仕事につけない理由		総数	賃金・給料が希望とあわない	勤務時間・休日などが希望とあわない	求人者の年齢と自分の年齢とあわない	自分の技術や技能が求人要件に満たない	希望する種類・内容の仕事がない	条件にこだわらないが仕事がない	その他	
										男女、年齢階級
男女	2013年平均	266	17	28	45	21	74	25	51	
	2014	237	17	27	37	19	68	17	50	
	2015	222	17	26	32	18	60	16	49	
	2016	208	18	26	30	15	55	13	48	
	2017	190	15	24	25	14	51	12	45	
	計	15～24歳	25	2	3	0	3	9	2	6
		25～34歳	43	5	6	1	4	13	2	11
		35～44歳	39	4	7	3	3	10	3	11
		45～54歳	36	3	4	6	2	9	2	8
		55～64歳	31	1	3	8	1	8	1	6
		65歳以上	15	0	1	6	1	3	1	2
	実数 (万人)	2013年平均	163	12	7	31	13	47	19	32
		2014	142	12	6	25	12	42	12	32
		2015	135	12	7	22	12	39	11	30
2016		126	11	7	21	10	36	10	30	
2017		112	10	5	17	10	32	8	28	
男		15～24歳	13	1	1	0	2	4	1	3
		25～34歳	25	3	1	0	3	9	1	7
		35～44歳	22	3	1	2	2	6	2	6
		45～54歳	20	2	0	4	1	5	2	5
		55～64歳	20	1	1	6	1	5	1	4
		65歳以上	11	0	1	4	1	2	1	2
女		2013年平均	103	5	21	14	7	28	6	19
		2014	95	5	21	12	6	27	4	18
		2015	88	5	19	10	6	22	5	18
	2016	82	6	19	8	5	19	4	18	
	2017	78	5	19	8	4	20	4	17	
	15～24歳	12	1	2	-	1	4	1	3	
	25～34歳	18	1	5	0	1	4	1	4	
	35～44歳	17	1	6	1	1	4	1	4	
	45～54歳	16	1	4	2	1	4	0	3	
	55～64歳	11	0	2	3	0	3	0	2	
65歳以上	4	-	0	2	0	1	0	1		
割合 (%)	2013年平均	-	6.5	10.8	17.3	7.7	28.5	9.6	19.6	
	2014	-	7.3	11.5	15.8	7.7	29.1	7.3	21.4	
	2015	-	7.8	11.9	14.7	8.3	27.5	7.3	22.5	
	2016	-	8.8	12.7	14.6	7.3	26.8	6.3	23.4	
	2017	-	8.1	12.9	13.4	7.5	27.4	6.5	24.2	
	計	15～24歳	-	8.0	12.0	-	12.0	36.0	8.0	24.0
		25～34歳	-	11.9	14.3	2.4	9.5	31.0	4.8	26.2
		35～44歳	-	9.8	17.1	7.3	7.3	24.4	7.3	26.8
		45～54歳	-	8.8	11.8	17.6	5.9	26.5	5.9	23.5
		55～64歳	-	3.6	10.7	28.6	3.6	28.6	3.6	21.4
		65歳以上	-	-	7.1	42.9	7.1	21.4	7.1	14.3
	男	2013年平均	-	7.5	4.4	19.4	8.1	28.8	11.9	20.0
		2014	-	8.6	4.3	17.9	8.6	29.3	8.6	22.9
		2015	-	9.1	5.3	16.7	9.1	28.8	8.3	22.7
2016		-	8.9	5.6	16.9	8.1	29.0	8.1	23.4	
2017		-	9.1	4.5	15.5	9.1	29.1	7.3	25.5	
計		15～24歳	-	8.3	8.3	-	16.7	33.3	8.3	25.0
		25～34歳	-	12.5	4.2	-	12.5	37.5	4.2	29.2
		35～44歳	-	13.6	4.5	9.1	9.1	27.3	9.1	27.3
		45～54歳	-	10.5	-	21.1	5.3	26.3	10.5	26.3
		55～64歳	-	5.3	5.3	31.6	5.3	26.3	5.3	21.1
		65歳以上	-	-	9.1	36.4	9.1	18.2	9.1	18.2
女		2013年平均	-	5.0	21.0	14.0	7.0	28.0	6.0	19.0
		2014	-	5.4	22.6	12.9	6.5	29.0	4.3	19.4
		2015	-	5.9	22.4	11.8	7.1	25.9	5.9	21.2
	2016	-	7.6	24.1	10.1	6.3	24.1	5.1	22.8	
	2017	-	6.5	24.7	10.4	5.2	26.0	5.2	22.1	
	15～24歳	-	8.3	16.7	-	8.3	33.3	8.3	25.0	
	25～34歳	-	6.3	31.3	-	6.3	25.0	6.3	25.0	
	35～44歳	-	5.6	33.3	5.6	5.6	22.2	5.6	22.2	
	45～54歳	-	6.7	26.7	13.3	6.7	26.7	-	20.0	
	55～64歳	-	-	20.0	30.0	-	30.0	-	20.0	
65歳以上	-	-	-	*	-	*	-	*		

注) 1. 2013年から2016年までの数値については、ベンチマーク人口を2015年国勢調査基準に切り替えたことに伴う変動を考慮し、比率を除き、時系列接続用数値に置き換えて掲載した(19ページ参照)。  
2. 割合は、仕事につけない理由別内訳の合計に占める割合を示す。

第11表 就業希望の有無別非労働力人口

(万人)

就業希望の有無		非労働力人口	就業希望者	うち			就業内定者	就業非希望者	
				うち 適当な仕事がありそうに ない	うち 仕事があれば すぐつける	うち 過去1年間に 求職活動あり			
実 数	男女計	2013年平均	4504	429	138	52	33	85	3987
		2014	4489	421	124	43	27	97	3967
		2015	4474	414	122	43	28	98	3958
		2016	4426	382	106	35	22	96	3944
		2017	4376	369	103	35	20	92	3913
	男	2013年平均	1571	114	40	17	9	44	1412
		2014	1577	117	36	14	7	49	1411
		2015	1583	113	35	15	8	47	1422
		2016	1577	106	31	12	7	44	1424
		2017	1574	107	36	14	7	42	1422
	女	2013年平均	2933	315	98	35	23	41	2575
		2014	2910	304	89	29	19	48	2556
		2015	2890	302	87	29	20	50	2537
		2016	2849	275	76	23	15	51	2521
		2017	2803	262	67	20	13	49	2490
対 前 年 増 減	男女計	2013年平均	-32	11	-4	-6	-4	0	-43
		2014	-15	-8	-14	-9	-6	12	-20
		2015	-15	-7	-2	0	1	1	-9
		2016	-48	-32	-16	-8	-6	-2	-14
		2017	-50	-13	-3	0	-2	-4	-31
	男	2013年平均	11	-1	-2	-3	-3	2	10
		2014	6	3	-4	-3	-2	5	-1
		2015	6	-4	-1	1	1	-2	11
		2016	-6	-7	-4	-3	-1	-3	2
		2017	-3	1	5	2	0	-2	-2
	女	2013年平均	-43	12	-2	-3	-3	-2	-53
		2014	-23	-11	-9	-6	-4	7	-19
		2015	-20	-2	-2	0	1	2	-19
		2016	-41	-27	-11	-6	-5	1	-16
		2017	-46	-13	-9	-3	-2	-2	-31

注) 2013年から2016年までの数値については、ベンチマーク人口を2015年国勢調査基準に切り替えたことに伴う変動を考慮し、比率を除き、時系列接続用数値に置き換えて掲載した(19ページ参照)。



第12表 年齢階級，非求職理由別

就業希望の有無，非求職理由		うち就業希望者													
		適当な仕事がありそうにない							出産・育児のため	介護・看護のため	健康上の理由のため	その他			
		総数	近くに仕事がありそうにない	自分の知識・能力にあって仕事がない	勤務時間・賃金などが希望にあう仕事がない	今の景気や季節では仕事がない	その他								
総数	総数	総数	総数	総数	総数	総数	総数	総数	総数	総数					
実数	2013年平均	男女計	総数	4504	429	138	29	20	50	10	30	105	20	64	83
		15～24歳	704	89	26	4	4	9	1	9	5	0	4	42	
		うち在学中を除く	59	18	5	1	2	1	0	2	5	0	3	4	
		25～34歳	222	87	13	2	2	6	1	3	53	1	9	9	
		35～44歳	298	106	31	4	3	18	1	4	46	3	14	10	
		45～54歳	228	56	21	5	3	10	1	3	3	6	14	8	
	55～64歳	536	52	24	7	4	5	3	4	0	7	13	7		
	65歳以上	2516	39	22	7	4	2	3	6	0	2	8	6		
	男	総数	1571	114	40	8	8	8	5	11	0	3	26	36	
	15～24歳	365	43	13	2	1	5	0	4	-	0	2	23		
	うち在学中を除く	27	5	2	0	0	0	0	0	-	0	2	2		
	25～34歳	37	12	3	1	1	0	0	1	-	0	4	4		
	35～44歳	33	11	3	0	1	0	0	1	-	0	6	2		
	45～54歳	33	8	2	0	1	0	0	0	0	1	4	1		
	55～64歳	143	17	7	2	2	1	1	1	-	2	6	3		
	65歳以上	960	21	12	3	3	1	2	4	-	1	5	3		
	女	総数	2933	315	98	21	11	42	5	18	105	16	39	47	
	15～24歳	339	46	13	2	2	4	1	5	5	0	2	20		
	うち在学中を除く	32	13	4	0	1	1	1	1	5	0	1	3		
	25～34歳	185	75	10	1	1	6	0	1	53	1	5	6		
	35～44歳	265	95	28	4	2	18	1	3	46	3	9	8		
	45～54歳	195	47	20	4	2	10	1	3	3	6	10	7		
	55～64歳	394	35	17	6	3	4	2	3	0	5	8	4		
	65歳以上	1557	18	9	4	1	1	1	3	0	2	4	3		
2014年平均	男女計	4489	421	124	22	18	50	6	28	102	21	64	90		
15～24歳	696	95	24	3	3	9	0	9	4	0	3	50			
うち在学中を除く	53	18	4	0	1	1	0	1	4	0	2	5			
25～34歳	213	86	13	2	2	6	0	2	50	1	10	10			
35～44歳	282	99	28	3	2	19	0	4	45	2	14	9			
45～54歳	229	55	20	4	3	9	1	3	3	7	15	8			
55～64歳	488	45	17	4	3	5	1	4	0	8	13	6			
65歳以上	2579	41	21	6	4	3	3	5	0	2	9	7			
男	総数	1577	117	36	7	7	8	3	10	0	4	26	41		
15～24歳	360	50	13	2	2	4	0	5	-	-	1	28			
うち在学中を除く	22	6	2	0	1	0	0	1	-	-	1	2			
25～34歳	38	13	3	1	1	1	0	1	0	0	4	4			
35～44歳	32	9	2	0	0	0	0	0	0	0	5	2			
45～54歳	36	9	1	0	0	0	0	0	-	1	5	1			
55～64歳	126	14	4	1	1	1	0	1	-	1	6	2			
65歳以上	986	22	12	3	3	2	2	3	-	1	5	3			
女	総数	2910	304	89	15	10	43	3	17	101	17	39	48		
15～24歳	337	45	11	1	1	4	0	4	4	0	2	21			
うち在学中を除く	32	12	2	0	0	0	0	0	4	0	2	2			
25～34歳	176	73	9	1	1	6	0	1	50	1	6	6			
35～44歳	250	90	27	2	2	19	0	3	45	2	9	7			
45～54歳	193	45	18	4	3	9	0	3	3	6	10	7			
55～64歳	363	31	13	3	2	4	1	3	0	6	7	4			
65歳以上	1593	19	10	4	1	1	1	3	0	1	4	4			
2015年平均	男女計	4474	414	122	23	19	51	5	25	96	21	66	86		
15～24歳	696	94	24	4	3	10	0	7	4	0	4	47			
うち在学中を除く	56	17	5	1	1	1	0	1	4	0	3	4			
25～34歳	206	79	12	1	2	5	0	2	47	1	10	8			
35～44歳	273	96	25	2	3	16	0	3	42	3	14	11			
45～54歳	228	55	21	4	3	10	0	3	3	6	16	7			
55～64歳	449	46	17	5	2	6	1	3	0	8	14	5			
65歳以上	2623	44	23	7	5	3	3	5	0	3	9	7			
男	総数	1583	113	35	7	8	8	3	9	0	3	28	34		
15～24歳	359	45	13	2	1	5	0	4	-	-	2	22			
うち在学中を除く	24	6	2	0	0	0	0	1	-	-	1	2			
25～34歳	37	11	2	0	1	0	0	1	-	0	4	3			
35～44歳	33	11	2	0	1	0	0	0	0	0	6	2			
45～54歳	36	9	2	0	1	0	0	0	0	1	6	1			
55～64歳	115	13	4	1	1	1	0	1	-	1	5	2			
65歳以上	1003	23	13	3	3	2	2	3	-	1	5	3			
女	総数	2890	302	87	16	10	42	2	15	96	18	39	52		
15～24歳	338	49	11	2	1	5	0	3	4	0	2	25			
うち在学中を除く	32	11	3	1	0	1	0	0	4	0	2	2			
25～34歳	168	69	10	1	1	5	0	2	47	0	6	5			
35～44歳	240	84	23	2	2	16	0	3	42	3	8	9			
45～54歳	192	45	19	3	2	10	0	3	3	6	10	6			
55～64歳	335	33	13	3	2	5	0	2	0	6	9	4			
65歳以上	1620	21	10	4	2	1	1	2	0	2	4	4			

注) 2013年から2016年までの数値については、ベンチマーク人口を2015年国勢調査基準に切り替えたことに伴う変動を考慮し、比率を除き、時系列接続用数値に置き換えて掲載した(19ページ参照)。

非労働力人口

(万人)

就業希望の有無，非求職理由		うち就業希望者														
		総数	適当な仕事がありそうにない						出産・育児のため	介護・看護のため	健康上の理由のため	その他				
			総数	総数	近くに仕事がありそうにない	自分の知識・能力に事があるに事がない	勤務時間・賃金などが希望にあうにない	今の景気や季節では仕事がありそうにない					その他			
男女	年齢階級	教育	総数	総数	総数	近くに仕事がありそうにない	自分の知識・能力に事があるに事がない	勤務時間・賃金などが希望にあうにない	今の景気や季節では仕事がありそうにない	その他	出産・育児のため	介護・看護のため	健康上の理由のため	その他		
実数	2016年平均	男女計	総数	4426	382	106	19	17	42	5	23	87	19	63	82	
			15～24歳	677	90	20	2	3	8	0	7	4	0	4	4	47
			うち在学中を除く	59	16	3	0	1	1	0	1	4	0	0	3	5
			25～34歳	188	70	10	1	2	5	0	2	41	1	9	8	8
			35～44歳	262	87	23	3	2	14	1	3	38	2	14	9	9
			45～54歳	224	54	17	3	3	9	0	2	4	7	16	8	5
			55～64歳	416	40	15	4	3	4	1	3	0	7	12	5	6
	65歳以上	2659	40	21	6	5	3	2	5	0	2	9	6	6		
	総数	1577	106	31	5	7	8	3	9	0	3	26	36	36		
	15～24歳	349	44	10	1	1	4	0	3	-	0	2	25	25		
	うち在学中を除く	28	5	1	0	0	0	0	0	-	0	2	3	3		
	25～34歳	35	11	3	0	1	1	0	1	-	-	3	4	4		
	35～44歳	33	10	2	0	1	0	0	1	0	0	6	2	2		
	45～54歳	36	8	2	0	1	0	0	0	-	1	5	1	1		
	55～64歳	105	11	3	1	1	0	1	1	0	2	5	1	1		
	65歳以上	1019	22	11	2	3	2	1	3	-	1	5	3	3		
	総数	2849	275	76	14	10	35	2	15	87	16	37	47	47		
	15～24歳	329	46	11	1	2	3	0	4	4	0	2	22	22		
	うち在学中を除く	32	11	3	0	1	0	0	1	4	0	2	2	2		
	25～34歳	154	60	7	1	1	4	0	1	41	1	5	4	4		
35～44歳	229	77	21	2	2	14	0	2	38	2	8	7	7			
45～54歳	188	45	16	3	2	8	0	2	4	6	12	7	7			
55～64歳	310	29	12	3	2	4	1	2	0	6	6	4	4			
65歳以上	1640	19	10	3	2	2	1	3	0	2	4	3	3			
総数	4376	369	103	18	18	38	3	26	89	18	59	78	78			
15～24歳	675	85	21	3	3	6	0	8	4	0	3	43	43			
うち在学中を除く	55	15	4	1	1	0	0	1	4	0	2	4	4			
25～34歳	176	66	10	1	3	3	0	3	37	1	9	7	7			
35～44歳	243	85	19	2	2	12	0	3	43	2	11	7	7			
45～54歳	222	52	16	2	2	8	0	3	4	5	16	9	9			
55～64歳	379	38	13	3	2	5	1	3	0	7	11	5	5			
65歳以上	2681	43	23	7	5	3	2	6	0	3	8	7	7			
総数	1574	107	36	7	9	8	2	11	0	3	24	34	34			
15～24歳	349	44	12	2	2	4	0	5	-	-	2	24	24			
うち在学中を除く	24	5	2	1	1	1	0	1	-	-	2	3	3			
25～34歳	34	11	3	0	1	0	0	1	0	0	4	3	3			
35～44歳	32	8	2	0	1	0	-	1	0	0	4	2	2			
45～54歳	39	9	2	0	1	0	-	0	-	1	5	1	1			
55～64歳	94	11	3	1	1	1	0	1	-	1	5	1	1			
65歳以上	1026	23	14	3	4	2	1	4	-	1	4	3	3			
総数	2803	262	67	12	9	30	2	15	89	15	35	44	44			
15～24歳	326	41	9	1	1	3	0	4	4	0	1	19	19			
うち在学中を除く	32	10	2	0	0	1	0	1	4	0	1	2	2			
25～34歳	142	55	7	1	2	3	-	2	37	0	5	4	4			
35～44歳	211	77	17	2	2	11	0	2	43	2	8	5	5			
45～54歳	183	42	14	2	2	8	0	2	4	4	11	8	8			
55～64歳	285	27	10	3	1	4	0	2	0	6	6	4	4			
65歳以上	1655	20	10	4	2	1	1	2	0	2	4	3	3			
総数	-50	-13	-3	-1	1	-4	-2	3	2	-1	-4	-4	-4			
15～24歳	-2	-5	1	-1	0	-2	0	1	0	0	-1	-4	-4			
うち在学中を除く	-4	-1	1	1	0	-1	0	0	0	0	-1	-1	-1			
25～34歳	-12	-4	0	0	1	-2	0	1	-4	0	0	-1	-1			
35～44歳	-19	-2	-4	-1	0	-2	-1	0	5	0	-3	-2	-2			
45～54歳	-2	-2	-1	-1	-1	-1	0	1	0	-2	0	1	1			
55～64歳	-37	-2	-2	-1	-1	1	0	0	0	0	-1	0	0			
65歳以上	22	3	2	1	0	0	0	1	0	1	-1	1	1			
総数	-3	1	5	2	2	0	-1	2	0	0	-2	-2	-2			
15～24歳	0	0	2	1	1	0	0	2	-	0	0	-1	-1			
うち在学中を除く	-4	0	1	1	1	1	0	1	-	0	0	0	0			
25～34歳	-1	0	0	0	0	-1	0	0	0	0	1	-1	-1			
35～44歳	-1	-2	0	0	0	0	0	0	0	0	-2	0	0			
45～54歳	3	1	0	0	0	0	0	0	-	0	0	0	0			
55～64歳	-11	0	0	0	0	1	-1	0	0	-1	0	0	0			
65歳以上	7	1	3	1	1	0	0	1	-	0	-1	0	0			
総数	-46	-13	-9	-2	-1	-5	0	0	2	-1	-2	-3	-3			
15～24歳	-3	-5	-2	0	-1	0	0	0	0	0	-1	-3	-3			
うち在学中を除く	0	-1	-1	0	-1	1	0	0	0	0	-1	0	0			
25～34歳	-12	-5	0	0	1	-1	0	1	-4	-1	0	0	0			
35～44歳	-18	0	-4	0	0	-3	0	0	5	0	0	-2	-2			
45～54歳	-5	-3	-2	-1	0	0	0	0	0	-2	-1	1	1			
55～64歳	-25	-2	-2	0	-1	0	-1	0	0	0	0	0	0			
65歳以上	15	1	0	1	0	-1	0	-1	0	0	0	0	0			

第13表 配偶関係、年齢階級、雇用形態別

就業状態、雇用形態、 探している仕事の形態、 就業希望の有無、 希望している仕事の形態 (決まっている仕事の形態)		非正規の職員・従業員					非正規の職員・従業員のうちパート・アルバイト						
		雇用者	完全 失業者 (注2)	非労働力人口			雇用者	完全 失業者 (注2)	非労働力人口				
				うち 就業希望者 (注3)	うち その他 (注4)	うち 内定者 (注5)			うち 就業希望者 (注3)	うち その他 (注4)	うち 内定者 (注5)		
男女、配偶関係、 年齢階級、教育													
卒業	2013年平均	男女計	総数	1744	97	236	40	6	1174	78	218	31	5
		男	うち15～24歳	109	9	8	2	1	74	8	8	1	0
		女	うち25～34歳	292	16	56	3	2	178	13	52	2	2
	14年平均	男女計	総数	533	41	31	27	1	234	29	24	20	1
		男	うち15～24歳	46	4	1	1	0	30	4	1	1	0
		女	うち25～34歳	96	5	2	1	0	45	3	1	1	0
	10年平均	男女計	総数	1212	55	205	12	5	940	49	194	10	4
		男	うち15～24歳	65	5	7	1	0	45	4	6	1	0
		女	うち25～34歳	196	11	54	1	2	133	10	51	1	1
	5年平均	男女計	総数	1799	92	224	39	6	1198	76	207	30	5
		男	うち15～24歳	103	9	7	2	1	68	7	6	1	0
		女	うち25～34歳	295	15	51	2	1	179	12	48	2	1
	15年平均	男女計	総数	552	39	28	25	1	237	29	22	19	0
		男	うち15～24歳	42	4	1	1	0	27	3	1	1	0
		女	うち25～34歳	97	5	1	1	-	44	3	1	1	-
	11年平均	男女計	総数	1245	54	195	13	5	962	47	186	11	5
		男	うち15～24歳	61	5	5	1	0	42	5	5	1	0
		女	うち25～34歳	198	10	50	1	1	134	8	47	1	1
	16年平均	男女計	総数	1808	85	216	38	6	1211	70	200	30	5
		男	うち15～24歳	99	9	7	1	1	65	8	6	1	0
		女	うち25～34歳	281	15	49	4	1	168	11	45	2	1
	2017年平均	男女計	総数	553	38	28	24	1	243	27	21	18	0
		男	うち15～24歳	43	4	1	0	0	28	3	1	0	0
		女	うち25～34歳	92	5	3	2	0	42	3	1	1	-
2016年平均	男女計	総数	1254	47	188	13	6	968	42	179	12	5	
	男	うち15～24歳	57	5	6	1	0	38	5	5	1	0	
	女	うち25～34歳	189	10	46	2	1	126	8	43	1	1	
2015年平均	男女計	総数	1833	83	197	34	7	1230	68	182	26	6	
	男	うち15～24歳	99	7	6	1	1	64	6	5	1	1	
	女	うち25～34歳	271	14	41	2	2	164	12	38	1	1	
2014年平均	男女計	総数	563	38	26	22	1	247	28	19	16	1	
	男	うち15～24歳	44	3	1	1	0	26	2	1	0	0	
	女	うち25～34歳	88	5	1	1	0	40	4	1	0	0	
2013年平均	男女計	総数	1270	45	171	12	7	983	40	163	10	5	
	男	うち15～24歳	56	4	5	0	1	38	4	4	0	0	
	女	うち25～34歳	183	9	40	1	2	124	8	38	1	1	
対前年増減	男女計	総数	1843	74	191	35	8	1238	62	175	28	6	
	男	うち15～24歳	94	8	6	2	1	63	6	5	1	1	
	女	うち25～34歳	263	10	39	3	2	161	9	37	2	2	
2017年平均	男女計	総数	557	32	28	23	1	243	24	21	17	1	
	男	うち15～24歳	41	3	2	1	0	26	2	1	1	0	
	女	うち25～34歳	84	3	2	2	-	38	2	1	1	-	
2016年平均	男女計	総数	1286	43	163	12	7	995	38	154	10	6	
	男	うち15～24歳	53	5	4	0	0	37	4	4	0	0	
	女	うち25～34歳	180	7	37	1	2	122	6	36	1	2	
2015年平均	男女計	総数	10	-9	-6	1	1	8	-6	-7	2	0	
	男	うち15～24歳	-5	1	0	1	0	-1	0	0	0	0	
	女	うち25～34歳	-8	-4	-2	1	0	-3	-3	-1	1	1	
2014年平均	男女計	総数	-6	-6	2	1	0	-4	-4	2	1	0	
	男	うち15～24歳	-3	0	1	0	0	0	0	0	1	0	
	女	うち25～34歳	-4	-2	1	1	0	-2	-2	0	1	0	
2013年平均	男女計	総数	16	-2	-8	0	0	12	-2	-9	0	1	
	男	うち15～24歳	-3	1	-1	0	-1	-1	0	0	0	0	
	女	うち25～34歳	-3	-2	-3	0	0	-2	-2	-2	0	1	

注) 1. 2013年から2016年までの数値については、ベンチマーク人口を2015年国勢調査基準に切り替えたことに伴う変動を考慮し、比率を除き、時系列接続用数値に置き換えて掲載した(19ページ参照)。  
 2. 探している仕事の形態が非正規の職員・従業員又はパート・アルバイトの者  
 3. 希望している仕事の形態が非正規の職員・従業員又はパート・アルバイトの者  
 4. 非労働力人口のうち家事も通学もしていない者  
 5. 決まっている仕事の形態が非正規の職員・従業員又はパート・アルバイトの者

雇用者、完全失業者及び非労働力人口（卒業者）

(万人)

就業状態、雇用形態、 探している仕事の形態、 就業希望の有無、 希望している仕事の形態 (決まっている仕事の形態)		非正規の職員・従業員					非正規の職員・従業員のうちパート・アルバイト						
		雇用者	完全失業者 (注2)	非労働力人口			雇用者	完全失業者 (注2)	非労働力人口				
				うち 就業希望者 (注3)	うち その他 (注4)	うち 内定者 (注5)			うち 就業希望者 (注3)	うち その他 (注4)	うち 内定者 (注5)		
男女、配偶関係、 年齢階級、教育													
卒業で未婚	2013年平均	男女計	総数	427	36	23	11	1	238	27	18	9	1
		うち15～24歳	103	9	4	2	1	69	8	4	1	0	
		うち25～34歳	167	10	5	2	0	88	8	4	1	0	
	14年平均	男女計	総数	200	20	9	8	0	107	13	7	6	0
		男	うち15～24歳	44	4	1	1	0	29	3	1	1	0
		女	うち25～34歳	77	5	2	1	0	39	3	1	1	0
	2015年平均	男女計	総数	227	17	13	4	0	131	14	11	3	0
		男	うち15～24歳	59	5	3	1	0	40	4	3	1	0
		女	うち25～34歳	90	5	4	1	0	48	5	3	0	0
	2016年平均	男女計	総数	445	35	22	12	1	241	27	17	9	1
		男	うち15～24歳	94	8	4	2	1	62	7	3	1	0
		女	うち25～34歳	174	9	5	2	0	90	7	4	1	0
	2017年平均	男女計	総数	207	19	8	7	0	106	14	6	5	0
		男	うち15～24歳	39	3	1	1	0	26	3	1	1	0
		女	うち25～34歳	77	5	1	1	-	39	3	1	1	-
	2018年平均	男女計	総数	238	16	13	5	1	135	13	11	4	0
		男	うち15～24歳	54	5	2	1	0	37	4	2	1	0
		女	うち25～34歳	97	5	3	1	0	52	4	3	1	0
	2019年平均	男女計	総数	436	33	25	12	1	235	25	19	9	1
		男	うち15～24歳	91	8	3	1	0	60	7	3	1	0
女		うち25～34歳	160	9	7	3	0	82	7	5	2	-	
2020年平均	男女計	総数	208	18	10	8	1	107	13	7	5	0	
	男	うち15～24歳	39	4	1	0	0	27	3	1	0	0	
	女	うち25～34歳	73	4	2	2	0	37	3	1	1	-	
2021年平均	男女計	総数	229	14	14	4	0	128	12	12	4	0	
	男	うち15～24歳	50	4	2	1	0	34	4	2	1	0	
	女	うち25～34歳	87	5	4	1	0	45	4	4	1	-	
2022年平均	男女計	総数	431	32	21	10	1	234	24	16	7	1	
	男	うち15～24歳	89	7	3	1	1	57	6	2	1	1	
	女	うち25～34歳	152	9	4	2	0	78	7	3	1	0	
2023年平均	男女計	総数	209	19	8	6	0	106	14	5	4	0	
	男	うち15～24歳	41	3	1	1	0	25	2	1	0	0	
	女	うち25～34歳	71	5	1	1	0	35	4	0	0	0	
2024年平均	男女計	総数	222	13	13	4	1	128	10	11	3	1	
	男	うち15～24歳	48	4	2	0	1	32	3	2	0	0	
	女	うち25～34歳	81	4	3	1	0	43	3	3	1	0	
2025年平均	男女計	総数	419	29	22	11	1	225	23	17	8	1	
	男	うち15～24歳	87	7	4	2	1	57	5	3	1	1	
	女	うち25～34歳	145	6	5	2	0	77	5	4	1	0	
2026年平均	男女計	総数	205	16	10	8	0	105	12	7	5	0	
	男	うち15～24歳	40	3	2	1	0	25	2	1	1	0	
	女	うち25～34歳	68	3	2	1	-	34	2	1	1	-	
2027年平均	男女計	総数	214	13	11	3	1	121	11	10	2	1	
	男	うち15～24歳	47	4	2	0	0	32	3	1	0	0	
	女	うち25～34歳	77	3	3	1	0	43	3	3	1	0	
対前年増減	男女計	総数	-12	-3	1	1	0	-9	-1	1	1	0	
	男	うち15～24歳	-2	0	1	1	0	0	-1	1	0	0	
	女	うち25～34歳	-7	-3	1	0	0	-1	-2	1	0	0	
2028年平均	男女計	総数	-4	-3	2	2	0	-1	-2	2	1	0	
	男	うち15～24歳	-1	0	1	0	0	0	0	0	1	0	
	女	うち25～34歳	-3	-2	1	0	0	-1	-2	1	1	0	
2029年平均	男女計	総数	-8	0	-2	-1	0	-7	1	-1	-1	0	
	男	うち15～24歳	-1	0	0	0	-1	0	0	-1	0	0	
	女	うち25～34歳	-4	-1	0	0	0	0	0	0	0	0	

○ 労働力調査の統計データについて

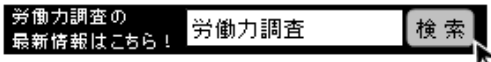
総務省統計局では、ここに掲載する表以外の詳細な統計データを以下のとおり提供している。

- ◆ 長期時系列データ…… 主要項目について1953年から直近までのデータを掲載  
<http://www.stat.go.jp/data/roudou/longtime/03roudou.htm> にExcelデータを掲載
  
- ◆ 結果表（結果原表）… 調査時点ごとの詳細な集計データを掲載  
（2000年から直近まで）  
<http://www.stat.go.jp/data/roudou/2.htm> にある「結果表・データベース」へのリンクから、e-Statのページを参照してください（Excelデータを掲載）。
  
- （1999年以前）  
統計図書館（電話：03-5273-1132，URL：<http://www.stat.go.jp/library/index.htm>）で、結果表の閲覧、複写ができます。
  
- ◆ データベース…… 結果原表データの一部について、データベース形式で提供（時系列データをデータ抽出・レイアウト変換などのデータ加工・ダウンロードが可能な形式で提供）  
<http://www.stat.go.jp/data/roudou/2.htm> にある「結果表・データベース」へのリンクから、e-Statのページを参照してください（DBデータを掲載）。

<内容に関する問合せ先>



総務省統計局統計調査部労働力人口統計室  
審査発表第一係・就業動向指標第一係  
電話 03 (5273) 1162  
FAX 03 (5273) 1184



ホームページURL

<http://www.stat.go.jp/data/roudou/index.htm>  
この冊子は、次のURLからダウンロードできます。  
（詳細集計・年平均）  
<http://www.stat.go.jp/data/roudou/sokuhou/nen/dt/index.htm>

Website (in English)

<http://www.stat.go.jp/english/data/roudou/index.htm>  
Summary of the latest yearly average results (in English)  
<http://www.stat.go.jp/english/data/roudou/results/annual/dt/index.htm>  
Portal Site of Official Statistics of Japan (in English)  
<https://www.e-stat.go.jp/en/>

政府統計の総合窓口（e-Stat）

<https://www.e-stat.go.jp>

\*統計データを引用・転載する場合には、出典（府省名，統計調査名）の表記をお願いします。

\*結果の概要は、統計メールニュースでも配信しています。  
メールニュースのお申込みは、統計局ホームページから。  
<http://www.stat.go.jp/>

\*労働力調査の詳細については、『労働力調査の解説』を御参照ください。