

労働力調査（詳細集計）平成27年（2015年）平均（速報）

～結果のポイント～

- 1 2015年平均の役員を除く雇用者5284万人のうち、正規の職員・従業員は前年に比べ26万人増加し、3304万人。非正規の職員・従業員は18万人増加し、1980万人。
非正規の職員・従業員について、男女別に現職の雇用形態について主な理由で最も多いものをみると、男性では「正規の職員・従業員の仕事がないから」が前年に比べ3万人減少、女性では「自分の都合のよい時間に働きたいから」が22万人増加

現職の雇用形態について主な理由で多いものをみると、

男性（非正規の職員・従業員 634 万人）

「正規の職員・従業員の仕事がないから」 157 万人（26.9%）と、3 万人減少
「自分の都合のよい時間に働きたいから」 138 万人（23.6%）と、8 万人増加

女性（非正規の職員・従業員 1345 万人）

「自分の都合のよい時間に働きたいから」 354 万人（27.6%）と、22 万人増加
「家計の補助・学費等を得たいから」 316 万人（24.7%）と、5 万人減少

（「本文」6ページ）

- 2 2015年平均の完全失業者222万人（前年に比べ14万人減少）のうち、失業期間が「1年以上」の者は前年に比べ12万人減少し、77万人と、比較可能な2002年以降で過去最少

完全失業者を失業期間別にみると、

3か月未満 73 万人と、1 万人減少
3～6か月未満 32 万人と、1 万人減少
6か月～1年未満 32 万人と、1 万人減少
1年以上 77 万人と、12 万人減少

（「本文」7ページ）

- 3 2015年平均の非労働力人口4467万人（前年に比べ16万人減少）のうち、就業希望者は前年に比べ7万人減少し、412万人。就業非希望者は10万人減少し、3955万人。なお、就業非希望者のうち「65歳以上」は40万人増加

・就業希望者^注（412万人）及び就業非希望者（3955万人）を男女別にみると、

<就業希望者>

男性 . . . 112 万人と、4 万人減少
女性 . . . 301 万人と、2 万人減少

<就業非希望者>

男性 . . . 1420 万人と、10 万人増加
女性 . . . 2535 万人と、20 万人減少

・就業希望者（412万人）のうち、非求職の理由を「出産・育児のため」とした者が95万人と、6万人減少。「介護・看護のため」とした者が21万人と、前年と同数

注) 就業を希望しているが「適当な仕事がありそうにない」などの理由により求職活動をしていない者

（「本文」11～13ページ）

労働力調査（詳細集計）

平成27年（2015年）平均（速報）

平成28年2月16日

総務省統計局

労働力調査の集計区分

労働力調査には次の集計区分があり、本冊子は、部分の結果を収録している。

基本集計・・・基礎調査票から集計される事項について公表

[主な集計事項] 労働力人口，就業者数・雇業者数(産業別・雇用形態別など)，就業時間，完全失業者数(求職理由別など)，完全失業率，非労働力人口など

詳細集計・・・主として特定調査票から集計される事項について公表

[主な集計事項] 非正規の職員・従業員が現職の雇用形態についた理由，転職等希望の有無，仕事につけない理由，失業期間，就業希望の有無など

詳細集計では，刑務所・拘置所等のある区域及び自衛隊区域の施設内の居住者を除いている。また，詳細集計では，基本集計の約4分の1の世帯が対象となっていることなどから，基本集計とは数値は必ずしも一致しない。

公表の方法

労働力調査の結果は，インターネット，刊行物等により以下のとおり公表し，報告書を刊行している。なお，関連情報(調査の概要，Q & A，公表予定等)についてもインターネット上に掲載している。

<URL <http://www.stat.go.jp/data/roudou/index.htm>>

【速報】

基本集計

『労働力調査(基本集計)』(速報)…………… 調査月の翌月末公表(*1，*2)

(*1) 全国結果は，毎月掲載

地域別(11地域)結果は，3月，6月，9月及び12月分に掲載

(*2) 都道府県別結果(モデル推計値)は，4月，7月，10月及び翌年1月分に掲載

詳細集計 (四半期ごとに公表)

『労働力調査(詳細集計)』(速報)…………… 四半期ごとの最終調査月の翌々月公表(*3)

(*3) 全国結果のみ

【報告書】

『労働力調査年報』…………… 調査年の翌年刊行

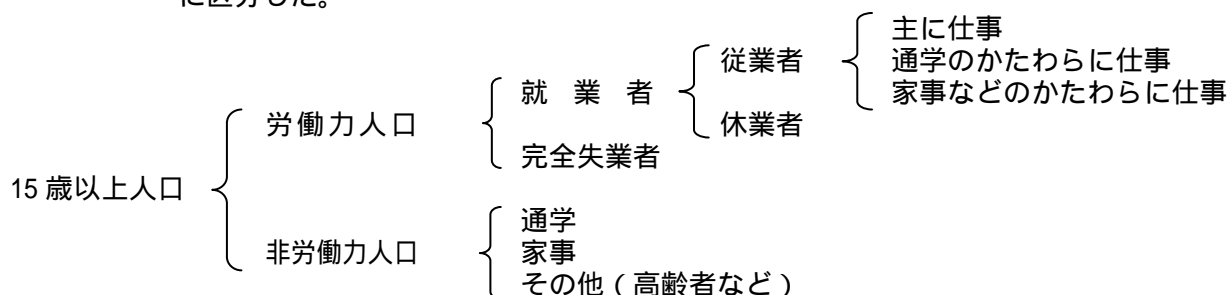
- 留意事項 -

2011年平均は，東日本大震災の影響により，関連統計等を用いて補完推計を行った。

また，2012年1月分結果から算出の基礎となるベンチマーク人口を，2005年国勢調査結果を基準とする推計人口(旧基準)から2010年国勢調査結果を基準とする推計人口(新基準)に切り替えた。この切替えによる変動(ギャップ)は全国の15歳以上人口で+69万人であったため，2012年以降の結果と接続できるように，2005年から2011年までの数値については，東日本大震災による補完推計の値も含め，時系列接続用数値を別途算出した(比率を除く)。本冊子では，この時系列接続用数値を掲載するとともに，同数値により前年比較を行っている。

【 用 語 の 解 説 】

< 就業状態 > 15歳以上人口について、調査週間中の活動状態に基づき、ILO基準に従い次のように区分した。



労働力人口：15歳以上の人口のうち、「就業者」と「完全失業者」を合わせたもの

就業者：「従業者」と「休業者」を合わせたもの

従業者：調査週間に賃金、給料、諸手当、内職収入などの収入を伴う仕事（以下「仕事」という。）を1時間以上した者。なお、家族従業者は、無給であっても仕事をしたとする。

休業者：仕事を持ちながら、調査週間に少しも仕事をしなかった者のうち、雇用者で給料、賃金の支払を受けている者又は受けることになっている者。なお、職場の就業規則などで定められている育児（介護）休業期間中の者も、職場から給料・賃金をもらうことになっている場合は休業者となる。雇用保険法に基づく育児休業基本給付金や介護休業給付金をもらうことになっている場合も休業者に含む。自営業主で、自分の経営する事業を持ったままで、その仕事を休み始めてから30日にならない者。

なお、家族従業者で調査週間に少しも仕事をしなかった者は、休業者とはしないで、完全失業者又は非労働力人口のいずれかとした。

完全失業者：次の3つの条件を満たす者

仕事がなく調査週間に少しも仕事をしなかった（就業者ではない。）

仕事があればすぐ就くことができる。

調査週間に、仕事を探す活動や事業を始める準備をしていた（過去の求職活動の結果を待っている場合を含む。）

非労働力人口：15歳以上の人口のうち、「就業者」と「完全失業者」以外の者

労働力人口比率：15歳以上の人口に占める「労働力人口」の割合

就業率：15歳以上の人口に占める「就業者」の割合

完全失業率：「労働力人口」に占める「完全失業者」の割合

< 従業上の地位 > 就業者を次のように区分した。

自営業主：個人経営の事業を営んでいる者

家族従業者：自営業主の家族で、その自営業主の営む事業に無給で従事している者

雇用者：会社、団体、官公庁又は自営業主や個人家庭に雇われて給料、賃金を得ている者及び会社、団体の役員

常雇：「役員」と「一般常雇」を合わせたもの

役員：会社、団体、公社などの役員（会社組織になっている商店などの経営者を含む。）

一般常雇：1年を超える又は雇用期間を定めない契約で雇われている者で「役員」以外の者

無期の契約：「一般常雇」のうち、雇用契約期間の定めがないもの（定年までの場合を含む。）

有期の契約：「一般常雇」のうち、雇用契約期間が1年を超えるもの

臨時雇：1か月以上1年以内の期間を定めて雇われている者

日雇：日々又は1か月未満の契約で雇われている者

< 雇用形態 > 会社・団体等の役員を除く雇用者について、勤め先での呼称によって、「正規の職員・従業員」、「パート」、「アルバイト」、「労働者派遣事業所の派遣社員」、「契約社員」、「嘱託」、「その他」の7つに区分した。なお、「正規の職員・従業員」以外の6区分をまとめて「非正規の職員・従業員」として表章している。

目 次

第1 雇用者（正規，非正規の職員・従業員別の動向など）	
1 正規の職員・従業員は26万人増加，非正規の職員・従業員は18万人増加……………	1
2 非正規の職員・従業員が多い年齢階級は男性では55～64歳及び65歳以上， 女性では45～54歳及び35～44歳……………	2
3 非正規の職員・従業員の割合は，65歳以上で74.2%……………	3
4 女性の非正規の職員・従業員の年間収入は，100万円未満が全体の45.0%を占め， 前年に比べ1.2ポイントの低下……………	4
5 非正規の職員・従業員について主な理由で最も多いものは， 男性が「正規の職員・従業員の仕事がないから」（3万人減少）， 女性が「自分の都合のよい時間に働きたいから」（22万人増加）……………	6
6 非正規の職員・従業員のうち，転職等希望者は450万人， 転職等非希望者は1491万人……………	6
第2 完全失業者（失業期間別の動向など）	
1 失業期間が1年以上の完全失業者は12万人減少……………	7
2 「希望する種類・内容の仕事がない」とする完全失業者は8万人減少……………	8
3 前職が正規の職員・従業員で過去1年間に離職した完全失業者は1万人減少……………	10
第3 非労働力人口（就業希望の有無別の動向など）	
1 就業希望者が多い年齢階級は，男性では15～24歳，女性では35～44歳……………	11
2 「適当な仕事がありそうにない」ため求職活動をしていなかった者は3万人減少……………	13
3 「適当な仕事がありそうにない」ため求職活動をしていなかった者のうち， 過去1年間に求職活動をしたことがある者は1万人増加……………	14
第4 就業異動の状況	
1 過去1年間の離職経験者のうち，就業者は8万人増加，完全失業者は1万人減少……………	15
2 転職者比率は15～24歳が最も高い……………	16
第5 若年層（15～34歳）の非正規の職員・従業員及びその希望者	
1 「若年層のパート・アルバイト及びその希望者」は12万人減少……………	17
2 25～34歳の「パート・アルバイト及びその希望者」が9万人減少……………	18
統計表……………	19

第1 雇用者（正規，非正規の職員・従業員別の動向など）

1 正規の職員・従業員は26万人増加，非正規の職員・従業員は18万人増加

2015年平均の役員を除く雇用者は5284万人となり，前年に比べ44万人の増加となった。このうち正規の職員・従業員は3304万人と26万人の増加となった。一方，非正規の職員・従業員は1980万人と18万人の増加となった。

男女別にみると，男性は正規の職員・従業員が2261万人と2万人の増加，非正規の職員・従業員が634万人と4万人の増加となった。女性は正規の職員・従業員が1042万人と23万人の増加，非正規の職員・従業員が1345万人と13万人の増加となった。

（図1，表1）

図1 正規，非正規の職員・従業員の推移

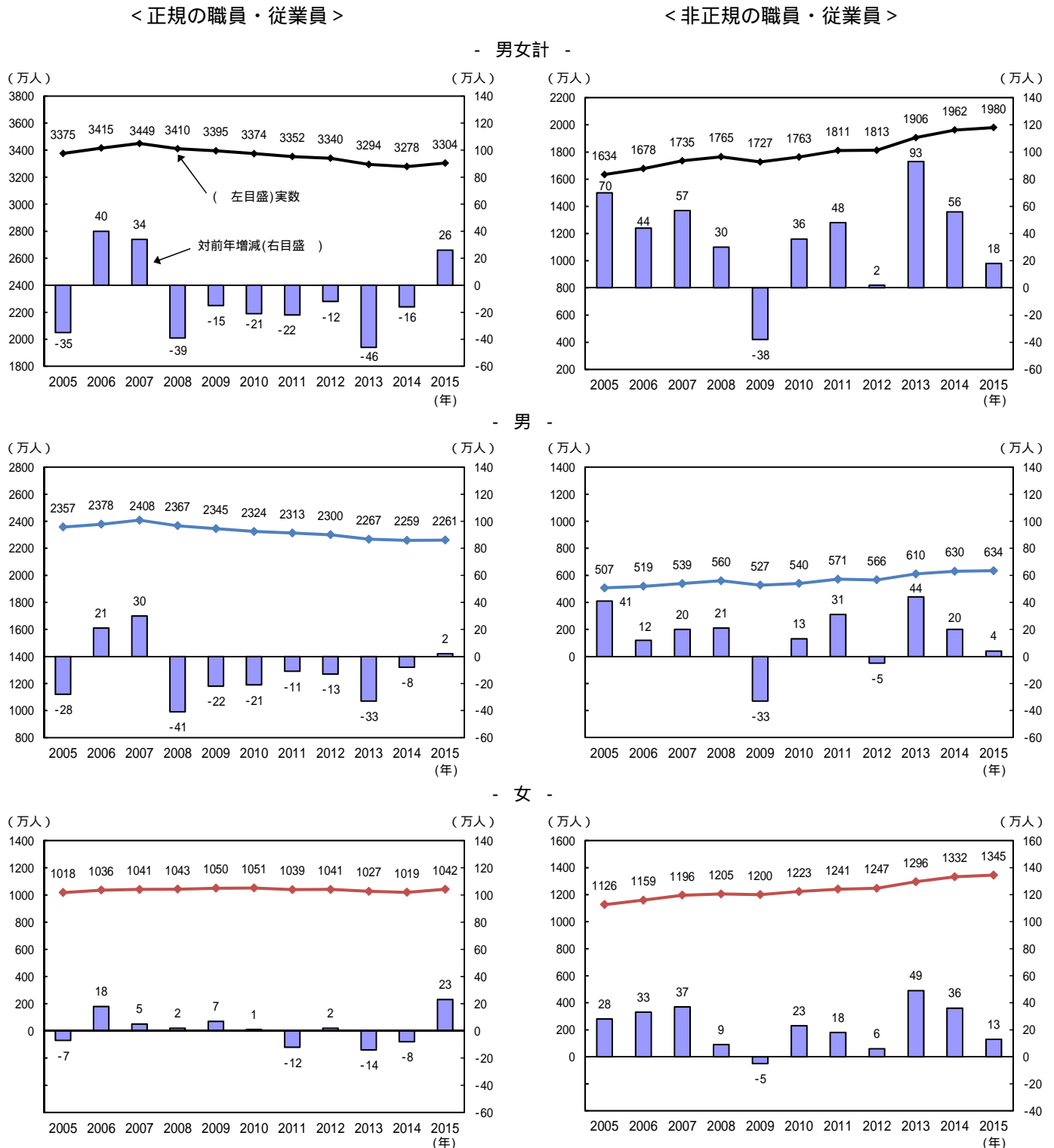


表1 雇用形態別役員を除く雇用者の推移

(万人)

		2005年	2006	2007	2008	2009	2010	2011	2012	2013	2014	2015
実数	男女計	5008	5092	5185	5175	5124	5138	5163	5154	5201	5240	5284
	正規の職員・従業員	3375	3415	3449	3410	3395	3374	3352	3340	3294	3278	3304
	非正規の職員・従業員	1634	1678	1735	1765	1727	1763	1811	1813	1906	1962	1980
男	役員を除く雇用者	2864	2897	2947	2928	2874	2865	2885	2865	2878	2889	2896
	正規の職員・従業員	2357	2378	2408	2367	2345	2324	2313	2300	2267	2259	2261
	非正規の職員・従業員	507	519	539	560	527	540	571	566	610	630	634
女	役員を除く雇用者	2144	2195	2237	2248	2250	2273	2279	2288	2323	2351	2388
	正規の職員・従業員	1018	1036	1041	1043	1050	1051	1039	1041	1027	1019	1042
	非正規の職員・従業員	1126	1159	1196	1205	1200	1223	1241	1247	1296	1332	1345
対前年増減	男女計	33	84	93	-10	-51	14	25	-9	47	39	44
	正規の職員・従業員	-35	40	34	-39	-15	-21	-22	-12	-46	-16	26
	非正規の職員・従業員	70	44	57	30	-38	36	48	2	93	56	18
男	役員を除く雇用者	13	33	50	-19	-54	-9	20	-20	13	11	7
	正規の職員・従業員	-28	21	30	-41	-22	-21	-11	-13	-33	-8	2
	非正規の職員・従業員	41	12	20	21	-33	13	31	-5	44	20	4
女	役員を除く雇用者	20	51	42	11	2	23	6	9	35	28	37
	正規の職員・従業員	-7	18	5	2	7	1	-12	2	-14	-8	23
	非正規の職員・従業員	28	33	37	9	-5	23	18	6	49	36	13

2 非正規の職員・従業員が多い年齢階級は男性では55～64歳及び65歳以上，
女性では45～54歳及び35～44歳

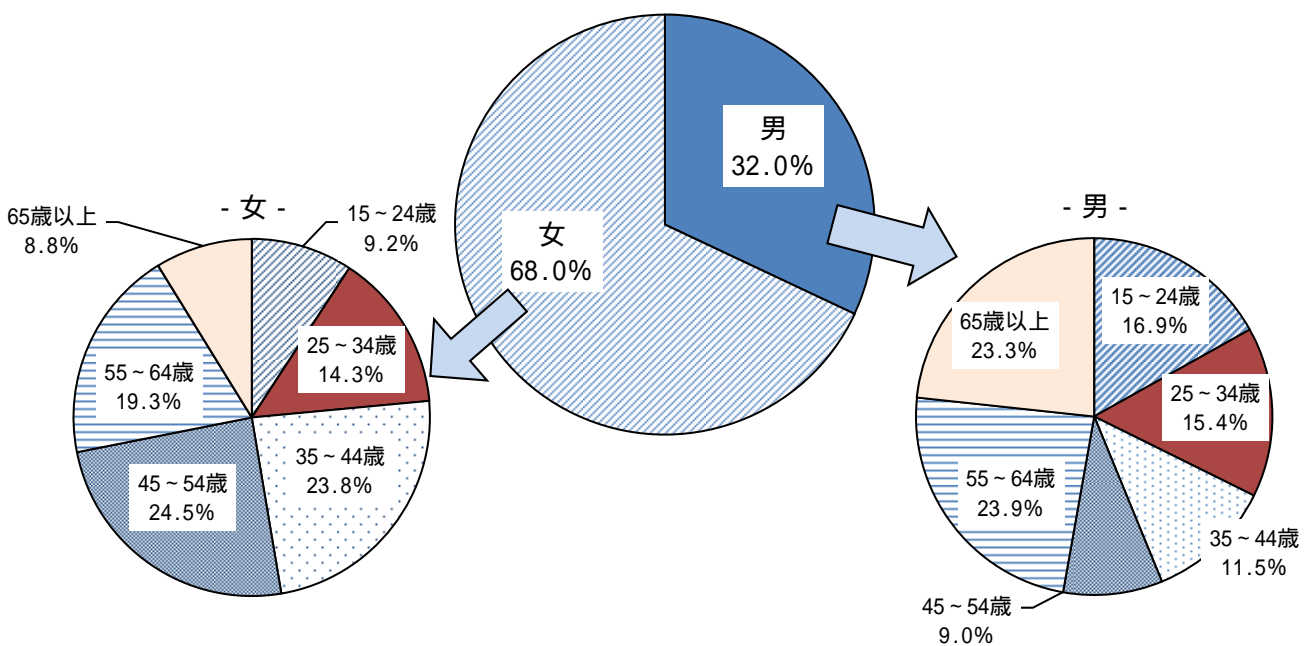
非正規の職員・従業員を男女，年齢階級別にみると，男性は2015年平均で55～64歳が152万人（23.9%）と最も多く，次いで65歳以上が148万人（23.3%），女性は45～54歳が330万人（24.5%）と最も多く，次いで35～44歳が320万人（23.8%）などとなった。

また，対前年増減が大きい年齢階級をみると，男性は65歳以上が16万人の増加，女性は65歳以上が17万人の増加，45～54歳が12万人の増加などとなった。

雇用形態別にみると，パート・アルバイトが1365万人と18万人の増加，労働者派遣事業所の派遣社員が126万人と7万人の増加などとなった。

(図2，表2)

図2 年齢階級別非正規の職員・従業員の内訳（2015年）



注) 割合は，内訳の合計に占める割合を示す。

表2 年齢階級別非正規の職員・従業員の内訳（2015年）

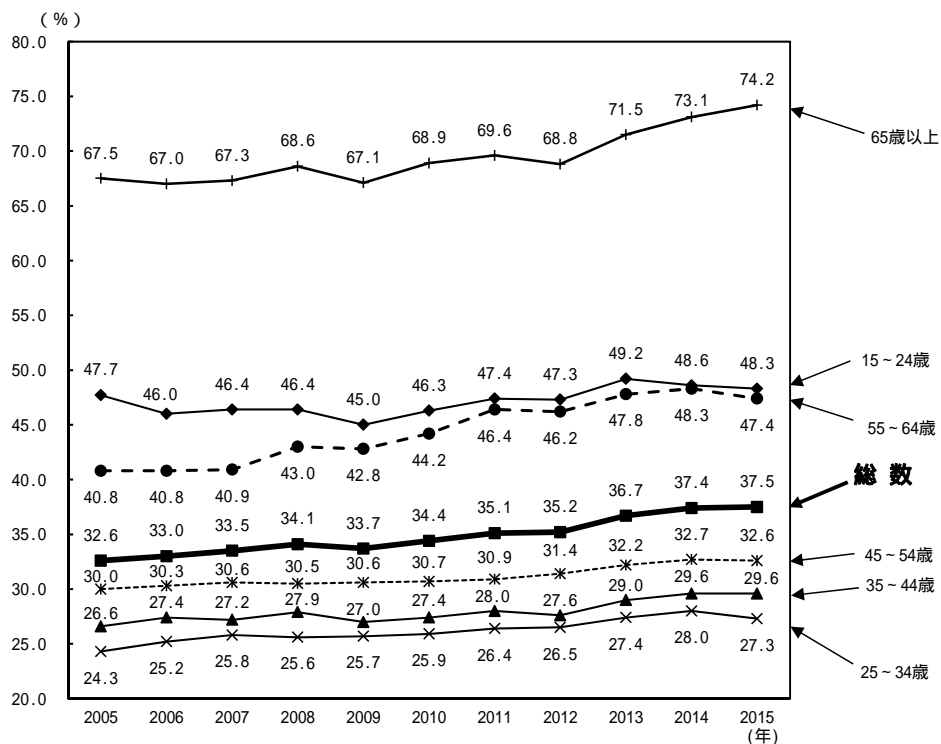
		(万人)							
		総数	15～24歳	25～34歳	35～44歳	45～54歳	55～64歳	65歳以上	
実数	非正規の職員・従業員	男女計	1980	231	290	393	387	412	267
		男	634	107	98	73	57	152	148
		女	1345	124	192	320	330	260	119
	パート・アルバイト	男女計	1365	194	175	276	284	259	179
		男	312	90	46	29	21	48	79
		女	1053	104	129	247	262	211	100
	労働者派遣事業所の派遣社員	男女計	126	9	31	37	25	13	11
		男	50	4	12	12	8	7	7
		女	76	5	19	25	18	6	3
	契約社員	男女計	287	20	61	56	50	66	33
		男	154	9	29	24	20	45	27
		女	133	11	32	32	30	21	6
	嘱託	男女計	117	2	8	11	13	54	28
		男	75	1	3	3	3	42	24
女		43	1	6	8	11	13	4	
その他	男女計	83	6	15	13	14	19	16	
	男	42	3	8	5	5	10	11	
	女	41	3	7	8	9	9	5	
対前年増減	非正規の職員・従業員	男女計	18	0	-13	-4	11	-9	33
		男	4	2	-4	0	-1	-9	16
		女	13	-2	-9	-5	12	0	17
	パート・アルバイト	男女計	18	1	-9	-3	10	-5	26
		男	8	3	-2	0	1	-4	11
		女	11	-1	-7	-4	8	-1	15
	労働者派遣事業所の派遣社員	男女計	7	0	0	3	3	1	2
		男	2	0	0	1	0	1	1
		女	5	0	0	2	3	0	0
	契約社員	男女計	-5	-1	-3	-2	-1	-2	4
		男	-5	-1	-2	-1	-1	-3	3
		女	0	0	-1	-1	0	1	1
	嘱託	男女計	-2	0	-1	-1	0	-2	1
		男	-1	0	0	0	0	-2	1
女		-1	0	0	-1	1	1	0	
その他	男女計	-3	0	1	-1	-1	-1	0	
	男	-1	0	0	0	-1	-1	1	
	女	-1	0	0	0	0	0	-1	

3 非正規の職員・従業員の割合は、65歳以上で74.2%

役員を除く雇用者に占める非正規の職員・従業員の割合を年齢階級別にみると、2015年平均で65歳以上が1.1ポイント上昇し、74.2%となった。

(図3)

図3 年齢階級別役員を除く雇用者に占める非正規の職員・従業員の割合の推移



注) 割合は、年齢階級別「正規の職員・従業員」と「非正規の職員・従業員」の合計に占める割合を示す。

4 女性の非正規の職員・従業員の年間収入は、100万円未満が全体の45.0%を占め、
前年に比べ1.2ポイントの低下

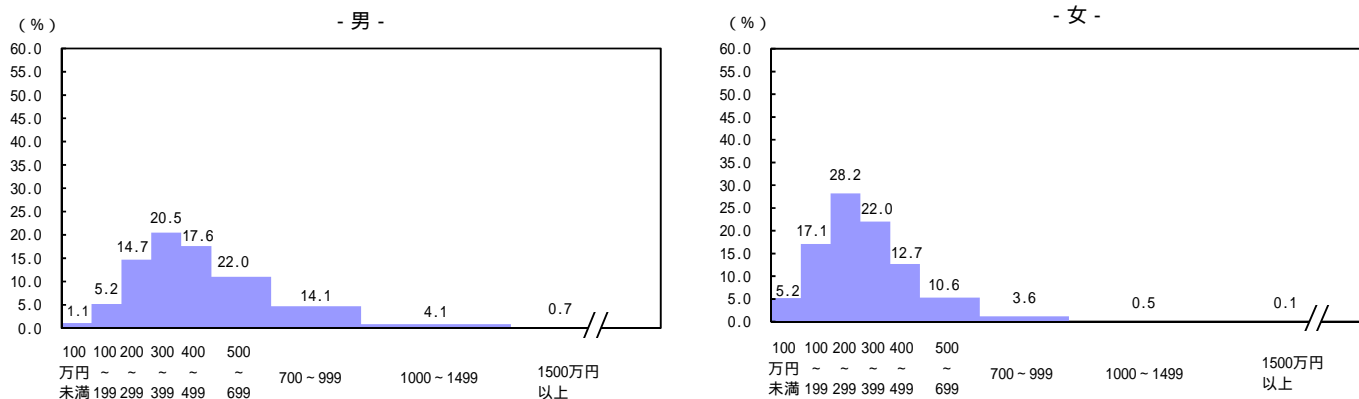
仕事からの年間収入階級別割合を男女、正規、非正規の職員・従業員別にみると、男性の正規の職員・従業員は2015年平均で500～699万円が22.0%（前年に比べ0.4ポイントの低下）と最も高く、次いで300～399万円が20.5%（同0.2ポイントの上昇）などとなった。一方、非正規の職員・従業員は100～199万円が30.8%（同0.1ポイントの上昇）と最も高く、次いで100万円未満が26.6%（同0.8ポイントの上昇）などとなった。

女性の正規の職員・従業員は200～299万円が28.2%（同0.1ポイントの低下）と最も高く、次いで300～399万円が22.0%（同0.1ポイントの上昇）などとなった。一方、非正規の職員・従業員は100万円未満が45.0%（同1.2ポイントの低下）と最も高く、次いで100～199万円が39.6%（同0.6ポイントの上昇）などとなった。

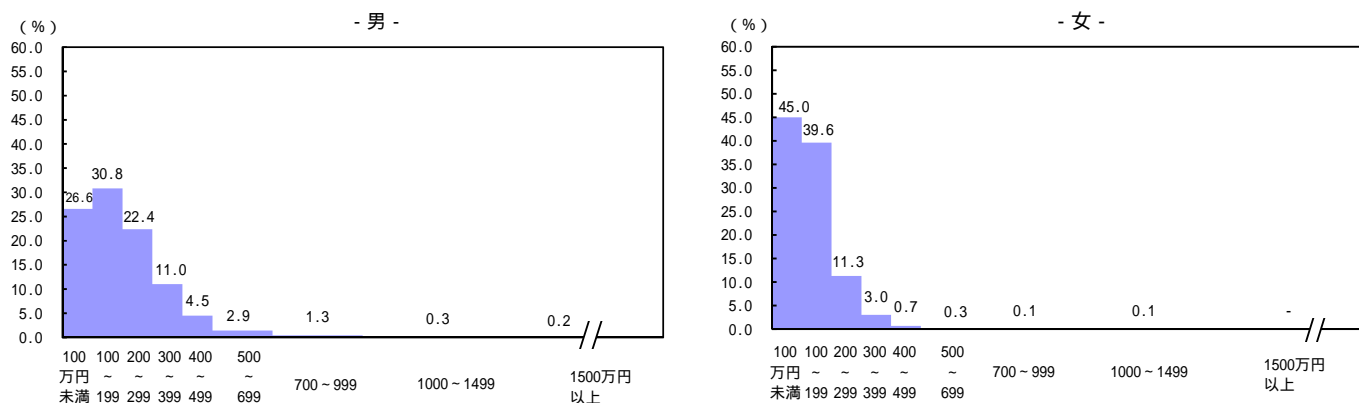
（図4，表3）

図4 正規，非正規の職員・従業員の仕事からの年間収入階級別割合（2015年）

< 正規の職員・従業員 >



< 非正規の職員・従業員 >



注) 1. 割合は、仕事からの年間収入階級別内訳の合計に占める割合を示す。
2. 仕事からの年間収入階級のうち、「500～699万円」以上は、階級幅が異なるので注意が必要。
3. 「-」は該当数値のないことを示す。

表3 仕事からの年間収入階級別正規、非正規の職員・従業員の推移

		2011年		2012		2013		2014		2015		
		正規の職員・従業員	非正規の職員・従業員	正規の職員・従業員	非正規の職員・従業員	正規の職員・従業員	非正規の職員・従業員	正規の職員・従業員	非正規の職員・従業員	正規の職員・従業員	非正規の職員・従業員	
実数 (万人)	男	総数	2313	571	2300	566	2267	610	2259	630	2261	634
		100万円未満	31	153	29	150	30	156	27	158	25	164
		100～199万円	134	170	128	169	130	186	121	188	115	190
		200～299万円	349	121	344	118	339	134	329	135	324	138
		300～399万円	458	58	468	58	450	66	446	73	451	68
		400～499万円	392	23	393	25	381	25	386	29	388	28
		500～699万円	478	19	485	17	479	16	493	20	484	18
		700～999万円	317	8	301	9	296	7	296	7	310	8
		1000～1499万円	89	3	84	2	86	2	82	2	90	2
		1500万円以上	15	1	15	1	14	1	17	1	16	1
	(再掲) 200万円未満	165	323	157	319	160	342	148	346	140	354	
	女	総数	1039	1241	1041	1247	1027	1296	1019	1332	1042	1345
		100万円未満	55	575	56	581	58	596	51	602	52	592
		100～199万円	200	461	200	469	190	487	177	508	172	521
		200～299万円	287	126	279	125	279	138	278	145	283	149
		300～399万円	210	32	215	30	211	31	215	35	221	39
400～499万円		120	9	115	8	116	9	118	8	127	9	
500～699万円		94	5	102	4	97	4	103	3	106	4	
700～999万円		38	2	36	1	33	1	33	2	36	1	
1000～1499万円		4	0	4	0	5	0	5	0	5	1	
1500万円以上		1	0	1	0	1	0	1	0	1	0	
(再掲) 200万円未満	255	1036	256	1050	248	1083	228	1110	224	1113		
対前年増減 (万人)	男	総数	-11	31	-13	-5	-33	44	-8	20	2	4
		100万円未満	2	4	-2	-3	1	6	-3	2	-2	6
		100～199万円	3	11	-6	-1	2	17	-9	2	-6	2
		200～299万円	-5	12	-5	-3	-5	16	-10	1	-5	3
		300～399万円	-1	7	10	0	-18	8	-4	7	5	-5
		400～499万円	-7	-1	1	2	-12	0	5	4	2	-1
		500～699万円	3	-1	7	-2	-6	-1	14	4	-9	-2
		700～999万円	-5	-1	-16	1	-5	-2	0	0	14	1
		1000～1499万円	1	0	-5	-1	2	0	-4	0	8	0
		1500万円以上	0	0	0	0	-1	0	3	0	-1	0
	(再掲) 200万円未満	5	15	-8	-4	3	23	-12	4	-8	8	
	女	総数	-12	18	2	6	-14	49	-8	36	23	13
		100万円未満	-3	-12	1	6	2	15	-7	6	1	-10
		100～199万円	-10	20	0	8	-10	18	-13	21	-5	13
		200～299万円	3	2	-8	-1	0	13	-1	7	5	4
		300～399万円	6	2	5	-2	-4	1	4	4	6	4
400～499万円		1	2	-5	-1	1	1	2	-1	9	1	
500～699万円		-4	1	8	-1	-5	0	6	-1	3	1	
700～999万円		-1	0	-2	-1	-3	0	0	1	3	-1	
1000～1499万円		-1	0	0	0	1	0	0	0	0	1	
1500万円以上		0	0	0	0	0	0	0	0	0	0	
(再掲) 200万円未満	-13	8	1	14	-8	33	-20	27	-4	3		
割合 (%)	男	総数	-	-	-	-	-	-	-	-	-	-
		100万円未満	1.4	27.7	1.3	27.3	1.4	26.3	1.2	25.8	1.1	26.6
		100～199万円	6.0	30.6	5.7	30.8	5.9	31.4	5.5	30.7	5.2	30.8
		200～299万円	15.5	21.7	15.3	21.5	15.4	22.6	15.0	22.0	14.7	22.4
		300～399万円	20.3	10.5	20.8	10.6	20.4	11.1	20.3	11.9	20.5	11.0
		400～499万円	17.3	4.2	17.5	4.6	17.3	4.2	17.6	4.7	17.6	4.5
		500～699万円	21.0	3.3	21.6	3.1	21.7	2.7	22.4	3.3	22.0	2.9
		700～999万円	13.9	1.4	13.4	1.6	13.4	1.2	13.5	1.1	14.1	1.3
		1000～1499万円	3.9	0.5	3.7	0.4	3.9	0.3	3.7	0.3	4.1	0.3
		1500万円以上	0.7	0.2	0.7	0.2	0.6	0.2	0.8	0.2	0.7	0.2
	女	総数	-	-	-	-	-	-	-	-	-	-
		100万円未満	5.5	47.5	5.6	47.7	5.9	47.1	5.2	46.2	5.2	45.0
		100～199万円	19.8	38.1	19.8	38.5	19.2	38.5	18.0	39.0	17.1	39.6
		200～299万円	28.5	10.4	27.7	10.3	28.2	10.9	28.3	11.1	28.2	11.3
		300～399万円	20.8	2.7	21.3	2.5	21.3	2.4	21.9	2.7	22.0	3.0
		400～499万円	11.9	0.7	11.4	0.7	11.7	0.7	12.0	0.6	12.7	0.7
500～699万円		9.3	0.4	10.1	0.3	9.8	0.3	10.5	0.2	10.6	0.3	
700～999万円		3.8	0.2	3.6	0.1	3.3	0.1	3.4	0.2	3.6	0.1	
1000～1499万円		0.4	-	0.4	-	0.5	-	0.5	-	0.5	0.1	
1500万円以上		0.1	-	0.1	-	0.1	-	0.1	-	0.1	-	

- 注) 1. 総数には、「仕事からの年間収入不詳」を含む。
 2. 割合は、仕事からの年間収入階級別内訳の合計に占める割合を示す。
 3. 仕事からの年間収入階級のうち、「500～699万円」以上は、階級幅が異なるので注意が必要。

5 非正規の職員・従業員についての主な理由で最も多いものは、

男性が「正規の職員・従業員の仕事がないから」(3万人減少)、

女性が「自分の都合のよい時間に働きたいから」(22万人増加)

非正規の職員・従業員を男女、現職の雇用形態についての主な理由別にみると、男性は2015年平均で「正規の職員・従業員の仕事がないから」とする者が157万人(26.9%)と最も多く、前年に比べ3万人の減少、女性は「自分の都合のよい時間に働きたいから」とする者が354万人(27.6%)と最も多く、22万人の増加などとなった。

(図5, 表4)

図5 現職の雇用形態についての主な理由別非正規の職員・従業員の内訳(2015年)

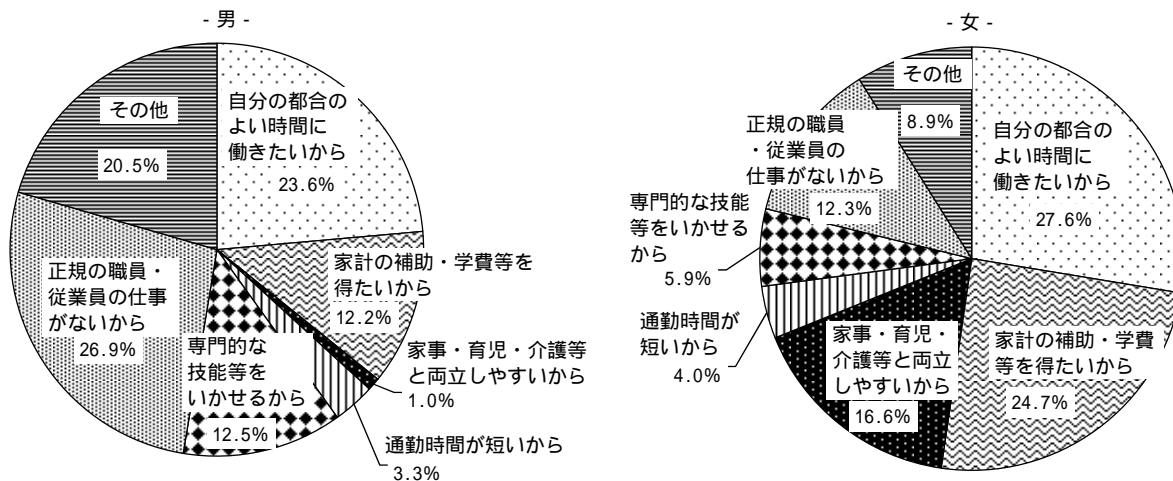


表4 現職の雇用形態についての主な理由別非正規の職員・従業員の内訳(2015年)

	男女計			男			女		
	実数	対前年増減	割合	実数	対前年増減	割合	実数	対前年増減	割合
	非正規の職員・従業員	1980	18	-	634	4	-	1345	13
自分の都合のよい時間に働きたいから	492	30	26.4	138	8	23.6	354	22	27.6
家計の補助・学費等を得たいから	388	-4	20.8	71	0	12.2	316	-5	24.7
家事・育児・介護等と両立しやすいから	219	8	11.7	6	1	1.0	213	7	16.6
通勤時間が短いから	70	1	3.8	19	3	3.3	51	-2	4.0
専門的な技能等をいかせるから	148	-3	7.9	73	-2	12.5	75	-1	5.9
正規の職員・従業員の仕事がないから	315	-16	16.9	157	-3	26.9	158	-13	12.3
その他	234	18	12.5	120	4	20.5	114	13	8.9

注) 1. 非正規の職員・従業員には、「現職の雇用形態についての主な理由不詳」を含む。
2. 割合は、現職の雇用形態についての主な理由別内訳の合計に占める割合を示す。

6 非正規の職員・従業員のうち、転職等希望者は450万人、転職等非希望者は1491万人
非正規の職員・従業員を転職等希望の有無別にみると、2015年平均で転職等希望者は450万人となり、前年に比べ12万人の減少、転職等非希望者は1491万人と24万人の増加となった。

男女、現職の雇用形態についての主な理由別にみると、男性では「正規の職員・従業員の仕事がないから」とする者のうち、転職等希望者は74万人と4万人の減少、転職等非希望者は81万人と1万人の増加などとなった。また、女性では「自分の都合のよい時間に働きたいから」とする者のうち、転職等希望者は61万人と1万人の増加、転職等非希望者は289万人と20万人の増加などとなった。

(表5)

表5 転職等希望の有無、現職の雇用形態についての主な理由別非正規の職員・従業員の内訳(2015年)

	男女計				男				女			
	転職等希望者		転職等非希望者		転職等希望者		転職等非希望者		転職等希望者		転職等非希望者	
	実数	対前年増減	実数	対前年増減	実数	対前年増減	実数	対前年増減	実数	対前年増減	実数	対前年増減
非正規の職員・従業員	450	-12	1491	24	161	-1	459	5	290	-10	1032	19
自分の都合のよい時間に働きたいから	90	2	395	26	29	1	106	6	61	1	289	20
家計の補助・学費等を得たいから	79	-2	304	-5	14	2	57	-1	65	-4	248	-2
家事・育児・介護等と両立しやすいから	43	0	174	7	2	0	4	1	41	0	170	6
通勤時間が短いから	17	1	53	0	5	1	14	2	12	1	39	-2
専門的な技能等をいかせるから	24	-2	122	-2	12	-1	61	0	12	-1	62	-1
正規の職員・従業員の仕事がないから	146	-13	164	-5	74	-4	81	1	72	-9	83	-6
その他	42	2	189	16	21	0	97	4	21	2	92	11

注) 非正規の職員・従業員には、「現職の雇用形態についての主な理由不詳」を含む。

第2 完全失業者（失業期間別の動向など）

1 失業期間が1年以上の完全失業者は12万人減少

2015年平均の完全失業者（222万人，前年に比べ14万人の減少）を失業期間別にみると，失業期間が3か月未満の者は73万人となり，前年に比べ1万人の減少となった。また，3～6か月未満の者は32万人と1万人の減少，6か月～1年未満の者は32万人と1万人の減少，1年以上の者は77万人と12万人の減少となった。

（図6，表6）

図6 失業期間別完全失業者の推移

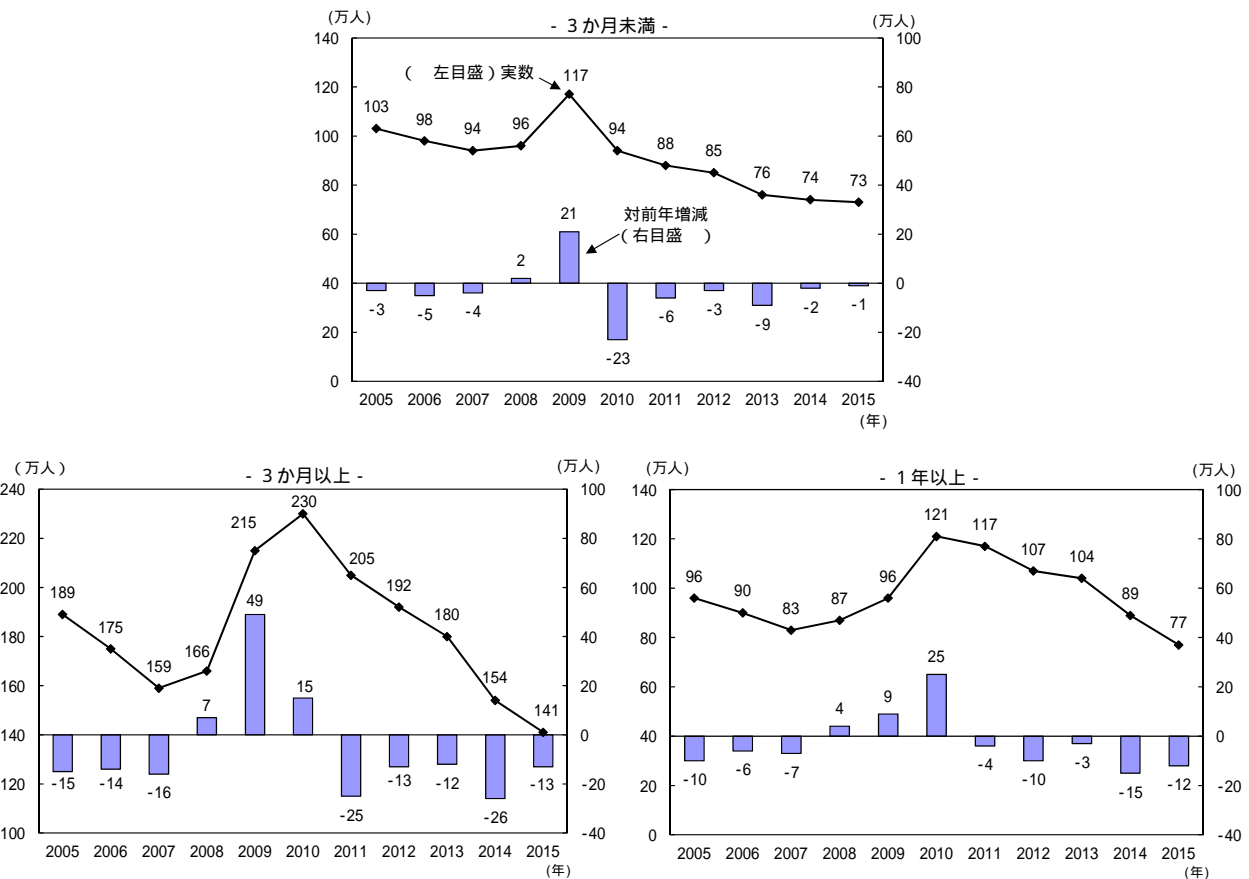


表6 失業期間別完全失業者の推移

(万人)

	2005年	2006	2007	2008	2009	2010	2011	2012	2013	2014	2015	
実数	完全失業者	294	275	257	265	336	334	302	285	265	236	222
	3か月未満	103	98	94	96	117	94	88	85	76	74	73
	3か月以上	189	175	159	166	215	230	205	192	180	154	141
	3～6か月未満	46	44	38	42	59	51	42	41	37	33	32
	6か月～1年未満	46	41	39	37	60	58	46	44	38	33	32
	1年以上	96	90	83	87	96	121	117	107	104	89	77
対前年増減	完全失業者	-19	-19	-18	8	71	-2	-32	-17	-20	-29	-14
	3か月未満	-3	-5	-4	2	21	-23	-6	-3	-9	-2	-1
	3か月以上	-15	-14	-16	7	49	15	-25	-13	-12	-26	-13
	3～6か月未満	-3	-2	-6	4	17	-8	-9	-1	-4	-4	-1
	6か月～1年未満	-3	-5	-2	-2	23	-2	-12	-2	-6	-5	-1
	1年以上	-10	-6	-7	4	9	25	-4	-10	-3	-15	-12

注) 完全失業者には，「失業期間不詳」を含む。

2 「希望する種類・内容の仕事がない」とする完全失業者は8万人減少

完全失業者を仕事につけない理由別にみると、「希望する種類・内容の仕事がない」とする者は2015年平均で60万人となり、前年に比べ8万人の減少、「求人との年齢と自分の年齢とがあわない」とする者は32万人と5万人の減少などとなった。

年齢階級別にみると、「希望する種類・内容の仕事がない」とする者は45～54歳（前年と同数）を除く全ての年齢階級で減少、「求人との年齢と自分の年齢とがあわない」とする者は35～44歳以上の各年齢階級で減少などとなった。

（表7）

表7 年齢階級，仕事につけない理由別完全失業者の推移

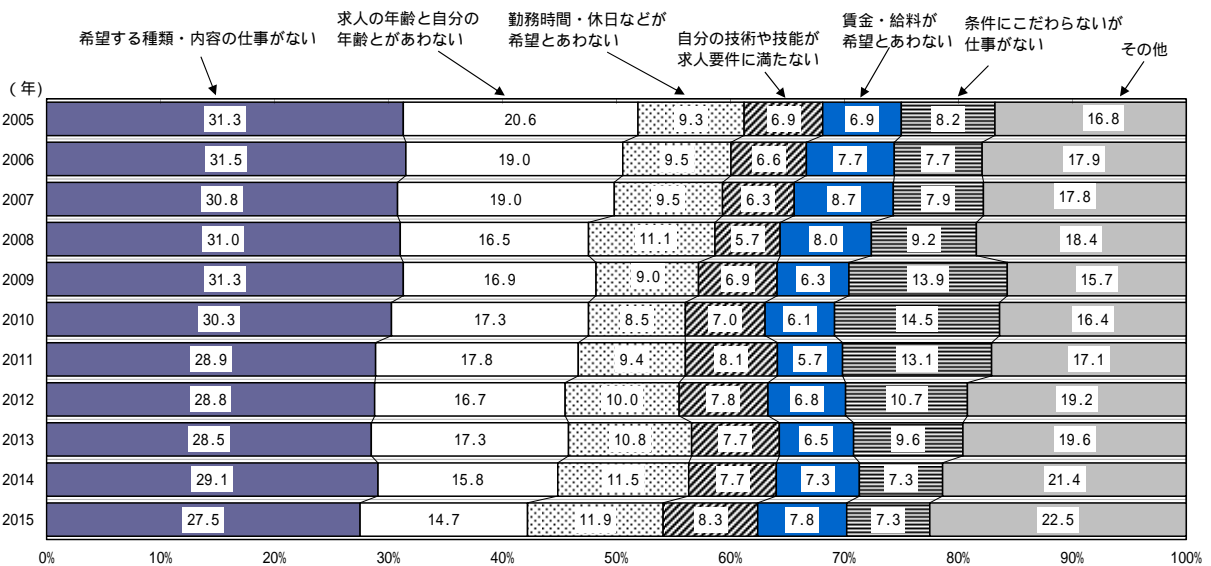
		（万人）												
		2005年	2006	2007	2008	2009	2010	2011	2012	2013	2014	2015	対前年増減	
総数	賃金・給料が希望とあわない	20	21	22	21	21	20	17	19	17	17	17	17	0
	勤務時間・休日などが希望とあわない	27	26	24	29	30	28	28	28	28	27	26	26	-1
	求人との年齢と自分の年齢とがあわない	60	52	48	43	56	57	53	47	45	37	32	32	-5
	自分の技術や技能が求人要件に満たない	20	18	16	15	23	23	24	22	20	18	18	18	0
	希望する種類・内容の仕事がない	91	86	79	81	105	101	87	81	74	68	60	60	-8
	条件にこだわらないが仕事がない	24	21	20	24	46	48	39	30	25	17	16	16	-1
	その他	49	49	45	48	52	54	51	54	51	50	49	49	-1
15～24歳	賃金・給料が希望とあわない	3	4	4	2	3	2	2	2	2	2	2	2	0
	勤務時間・休日などが希望とあわない	5	4	4	4	3	4	4	4	3	3	3	3	0
	求人との年齢と自分の年齢とがあわない	2	1	1	1	1	1	1	1	1	1	1	1	0
	自分の技術や技能が求人要件に満たない	5	4	3	4	6	5	5	5	4	4	3	3	-1
	希望する種類・内容の仕事がない	25	23	20	18	24	19	17	16	13	11	10	10	-1
	条件にこだわらないが仕事がない	5	4	3	3	7	7	7	5	3	2	2	2	0
	その他	10	10	10	10	9	12	8	10	8	8	7	7	-1
25～34歳	賃金・給料が希望とあわない	8	7	7	7	6	5	4	5	5	4	4	4	0
	勤務時間・休日などが希望とあわない	10	10	8	9	9	8	7	7	7	6	6	6	0
	求人との年齢と自分の年齢とがあわない	2	2	2	1	2	1	1	1	1	1	1	1	0
	自分の技術や技能が求人要件に満たない	8	6	7	6	8	8	7	8	7	6	6	6	0
	希望する種類・内容の仕事がない	33	31	26	28	31	32	27	24	23	20	18	18	-2
	条件にこだわらないが仕事がない	6	5	5	6	13	12	9	8	7	4	4	4	0
	その他	17	16	14	15	17	16	17	16	15	14	14	14	0
35～44歳	賃金・給料が希望とあわない	4	5	6	5	6	7	6	5	5	5	5	5	0
	勤務時間・休日などが希望とあわない	9	7	8	8	10	10	10	10	10	9	8	8	-1
	求人との年齢と自分の年齢とがあわない	9	6	7	7	8	10	9	7	7	5	4	4	-1
	自分の技術や技能が求人要件に満たない	4	4	3	3	5	5	6	5	5	4	4	4	0
	希望する種類・内容の仕事がない	14	13	13	14	21	20	17	17	15	14	11	11	-3
	条件にこだわらないが仕事がない	4	4	3	5	10	10	9	5	5	4	3	3	-1
	その他	9	9	8	9	11	11	10	13	11	12	11	11	-1
45～54歳	賃金・給料が希望とあわない	3	3	3	3	3	4	3	3	3	3	4	4	1
	勤務時間・休日などが希望とあわない	2	3	3	4	5	5	5	4	5	5	5	5	0
	求人との年齢と自分の年齢とがあわない	17	14	13	11	13	14	12	11	11	10	8	8	-2
	自分の技術や技能が求人要件に満たない	2	2	1	2	2	3	4	2	3	2	2	2	0
	希望する種類・内容の仕事がない	8	9	8	8	14	12	11	11	10	10	10	10	0
	条件にこだわらないが仕事がない	4	3	3	5	6	7	6	5	5	3	2	2	-1
	その他	6	7	5	6	8	7	7	8	8	8	8	8	0
55～64歳	賃金・給料が希望とあわない	2	2	2	3	2	3	2	3	3	2	3	3	1
	勤務時間・休日などが希望とあわない	1	2	1	2	2	2	2	3	3	3	3	3	0
	求人との年齢と自分の年齢とがあわない	25	23	19	16	25	24	24	20	18	13	12	12	-1
	自分の技術や技能が求人要件に満たない	1	1	1	1	2	2	2	1	1	1	1	1	0
	希望する種類・内容の仕事がない	9	9	8	11	12	13	12	11	10	10	9	9	-1
	条件にこだわらないが仕事がない	4	4	5	5	9	10	8	6	4	2	3	3	1
	その他	6	7	6	7	7	7	7	6	6	6	6	6	0
65歳以上	賃金・給料が希望とあわない	0	0	0	0	0	-	0	0	0	0	0	0	0
	勤務時間・休日などが希望とあわない	0	0	0	0	0	0	0	0	1	1	1	1	0
	求人との年齢と自分の年齢とがあわない	6	6	5	6	7	7	7	7	8	8	7	7	-1
	自分の技術や技能が求人要件に満たない	0	1	0	0	0	0	0	0	0	0	0	0	0
	希望する種類・内容の仕事がない	1	1	2	2	3	3	2	2	2	3	2	2	-1
	条件にこだわらないが仕事がない	2	1	1	2	3	3	2	2	2	1	1	1	0
	その他	1	1	1	1	2	2	2	2	2	2	2	2	0

完全失業者について、仕事につけない理由別の割合をみると、「希望する種類・内容の仕事がない」とする者が2015年平均で27.5%（前年に比べ1.6ポイントの低下）と最も高く、次いで「求人
の年齢と自分の年齢とがあわない」とする者が14.7%（同1.1ポイントの低下）などとなった。

年齢階級別にみると、「希望する種類・内容の仕事がない」とする者は、15～24歳が35.7%と最も高く、次いで25～34歳が34.0%などとなった。「求人の年齢と自分の年齢とがあわない」とする者は、65歳以上が53.8%と最も高く、次いで55～64歳が32.4%などとなった。

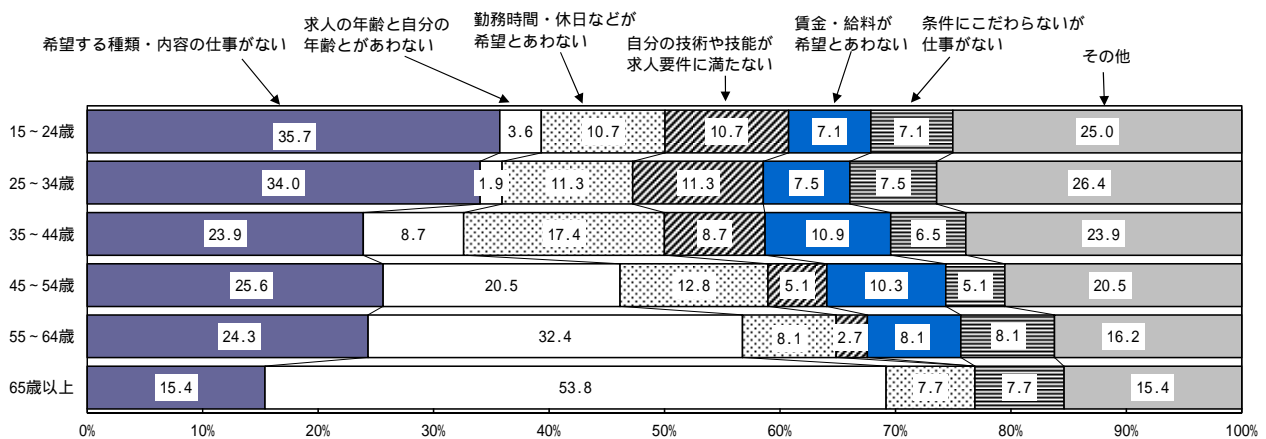
（図7，図8）

図7 完全失業者における仕事につけない理由別割合の推移



注) 割合は、仕事につけない理由別内訳の合計に占める割合を示す。

図8 完全失業者における年齢階級，仕事につけない理由別割合（2015年）



注) 割合は、仕事につけない理由別内訳の合計に占める割合を示す。

3 前職が正規の職員・従業員で過去1年間に離職した完全失業者は1万人減少

過去1年間に離職した完全失業者（求職理由が「仕事を辞めたため」の者）は、2015年平均で85万人となり、前年に比べ1万人の減少となった。

前職の雇用形態別にみると、前職が正規の職員・従業員の者が39万人と1万人の減少、前職が非正規の職員・従業員の者が44万人と前年と同数となった。

また、前職が非正規の職員・従業員の内訳をみると、前職がパート・アルバイトの者が26万人と前年と同数、前職が契約社員・嘱託の者が10万人と1万人の減少などとなった。

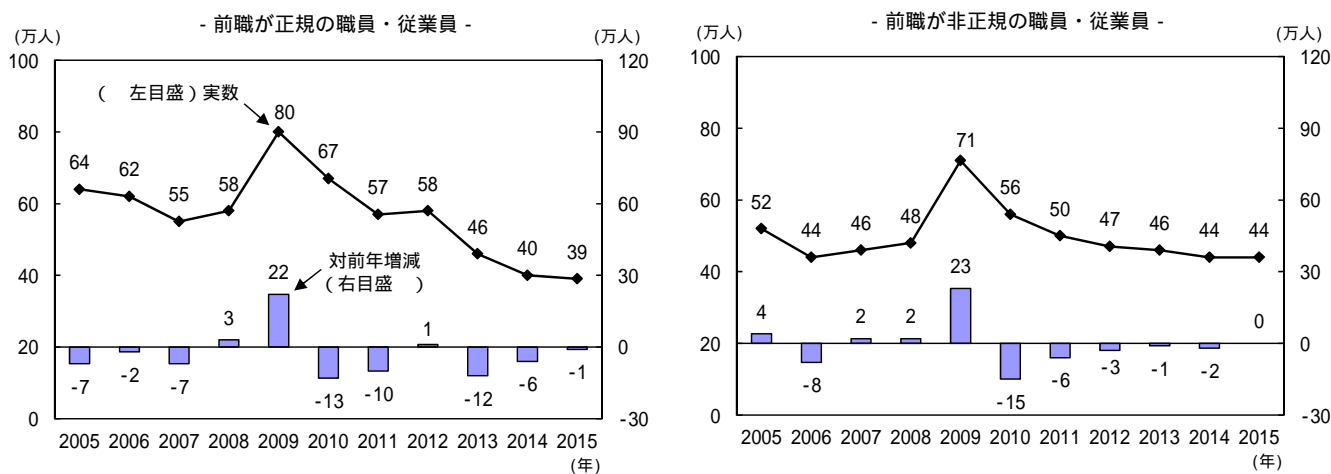
（表8，図9）

表8 前職の雇用形態別完全失業者の推移

		(万人)										
		2005年	2006	2007	2008	2009	2010	2011	2012	2013	2014	2015
実数	完全失業者	294	275	257	265	336	334	302	285	265	236	222
	うち 前職あり	271	253	237	246	315	308	277	263	244	217	205
	うち 仕事を辞めたため求職	212	197	183	189	244	244	216	204	190	165	157
	うち 過去1年間に離職	120	110	105	110	156	129	111	109	95	86	85
	うち 役員を除く雇用者	116	106	101	106	151	123	107	105	92	84	82
	正規の職員・従業員	64	62	55	58	80	67	57	58	46	40	39
	非正規の職員・従業員	52	44	46	48	71	56	50	47	46	44	44
	パート・アルバイト	38	32	33	33	42	37	35	34	27	26	26
	労働者派遣事業所の派遣社員	10	8	9	11	24	13	10	8	6	5	6
	契約社員・嘱託	-	-	-	-	-	-	-	-	11	11	10
	その他	4	4	4	4	5	6	5	5	2	1	1
対前年増減	完全失業者	-19	-19	-18	8	71	-2	-32	-17	-20	-29	-14
	うち 前職あり	-15	-18	-16	9	69	-7	-31	-14	-19	-27	-12
	うち 仕事を辞めたため求職	-14	-15	-14	6	55	0	-28	-12	-14	-25	-8
	うち 過去1年間に離職	-4	-10	-5	5	46	-27	-18	-2	-14	-9	-1
	うち 役員を除く雇用者	-3	-10	-5	5	45	-28	-16	-2	-13	-8	-2
	正規の職員・従業員	-7	-2	-7	3	22	-13	-10	1	-12	-6	-1
	非正規の職員・従業員	4	-8	2	2	23	-15	-6	-3	-1	-2	0
	パート・アルバイト	1	-6	1	0	9	-5	-2	-1	-7	-1	0
	労働者派遣事業所の派遣社員	4	-2	1	2	13	-11	-3	-2	-2	-1	1
	契約社員・嘱託	-	-	-	-	-	-	-	-	-	0	-1
	その他	-1	0	0	0	1	1	-1	0	-3	-1	0

注)「契約社員・嘱託」は、調査票の変更に伴い、2013年から追加した。このため、対前年増減の算出は2014年以降となる。

図9 前職の雇用形態別完全失業者の推移



第3 非労働力人口（就業希望の有無別の動向など）

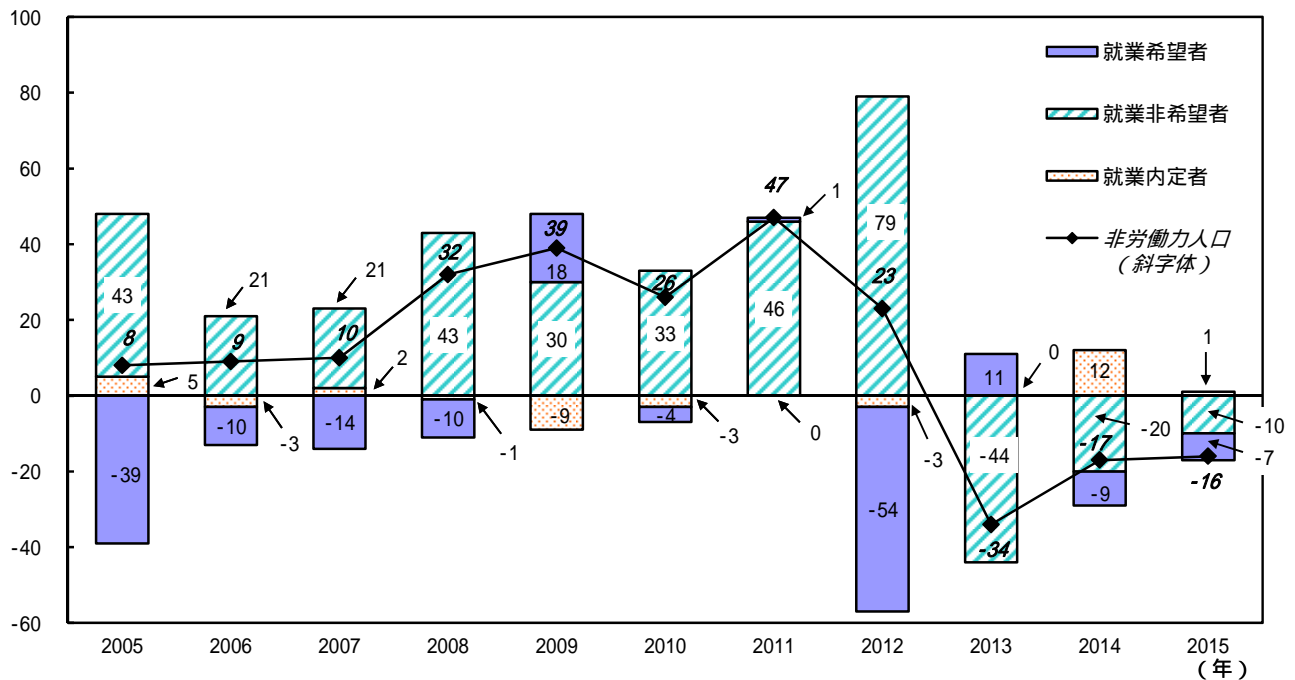
1 就業希望者が多い年齢階級は、男性では15～24歳、女性では35～44歳

2015年平均の非労働力人口（4467万人、前年に比べ16万人の減少）のうち、就業希望者（就業を希望しているものの、求職活動をしていない者）は412万人となり、前年に比べ7万人の減少となった。男女、年齢階級別にみると、男性は15～24歳が45万人（40.2%）と最も多く、5万人の減少、女性は35～44歳が84万人（28.0%）と最も多く、6万人の減少などとなった。

一方、就業非希望者（就業を希望していない者）は3955万人と10万人の増加などとなった。年齢階級別にみると、65歳以上が2578万人と40万人の増加などとなった。

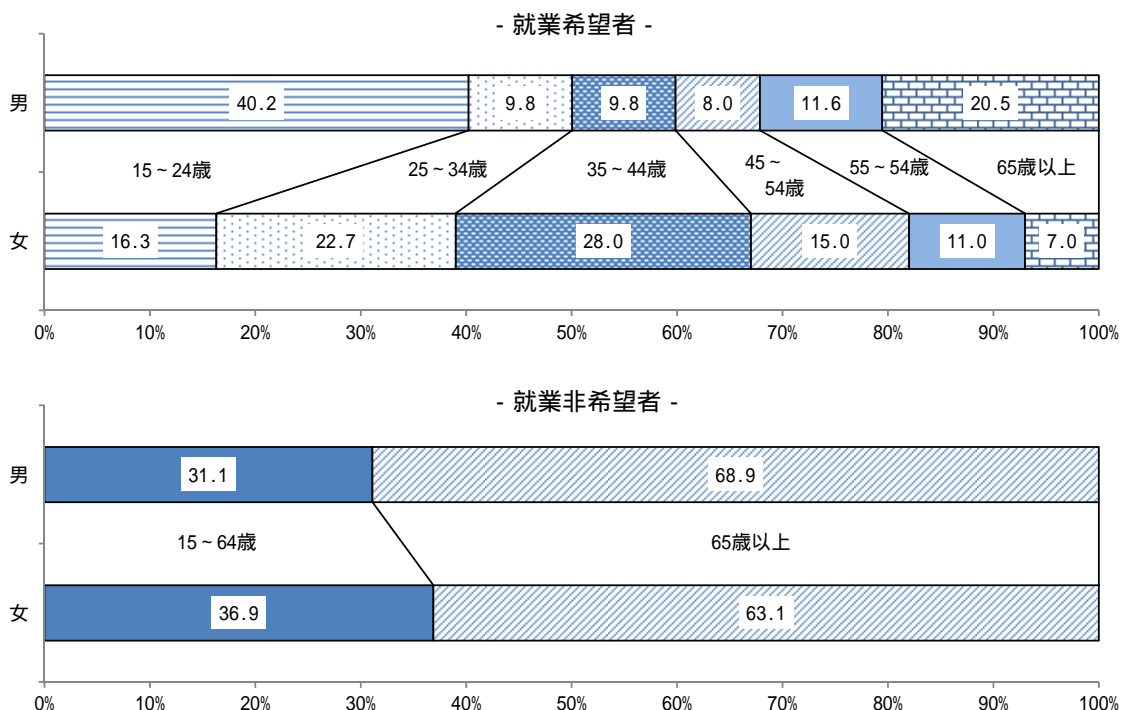
（図10，図11，表9）

図10 就業希望の有無別非労働力人口の対前年増減の推移



注) 非労働力人口には、「就業希望の有無不詳」を含む。

図11 年齢階級別非労働力人口の内訳（2015年）



注) 割合は、年齢階級別内訳の合計に占める割合を示す。

表9 就業希望の有無，年齢階級別非労働力人口の推移

(万人)

		非労働力人口	就業希望者	15～	25～	35～	45～	55～	65歳	就業内定者	15～	就業非希望者	15～	65歳	
				24歳	34歳	44歳	54歳	64歳	以上		24歳		64歳	以上	
実数	男女計	2005年	4348	490	128	115	105	56	53	32	102	86	3756	1733	2023
		2006	4357	480	122	111	106	52	54	33	99	85	3777	1689	2088
		2007	4367	466	119	107	101	51	51	36	101	87	3798	1630	2168
		2008	4399	456	112	99	104	50	51	40	100	86	3841	1615	2227
		2009	4438	474	122	98	110	53	54	37	91	79	3871	1580	2291
		2010	4464	470	120	94	111	54	53	37	88	73	3904	1574	2331
		2011	4511	471	116	91	112	56	57	37	88	74	3950	1608	2344
		2012	4534	417	90	83	101	55	52	36	85	71	4029	1611	2418
		2013	4500	428	89	86	106	55	52	39	85	72	3985	1508	2477
		2014	4483	419	95	85	99	54	45	41	97	82	3965	1428	2538
	2015	4467	412	94	79	95	54	46	44	98	83	3955	1377	2578	
	男	2005年	1414	129	63	15	9	7	17	18	51	45	1233	485	748
		2006	1420	124	60	14	8	7	16	19	51	45	1245	470	775
		2007	1426	122	58	14	8	7	15	20	50	45	1252	447	806
		2008	1447	120	55	15	8	7	15	21	47	43	1280	449	830
		2009	1487	126	61	13	9	7	16	21	48	44	1314	455	858
		2010	1506	126	59	14	10	7	17	20	45	40	1335	456	879
		2011	1532	130	59	13	11	8	19	21	44	40	1356	471	886
		2012	1559	115	44	13	10	8	18	21	42	37	1401	484	917
		2013	1569	113	43	12	11	8	17	21	44	39	1411	474	938
2014		1575	116	50	13	9	9	14	22	49	43	1410	445	964	
2015	1580	112	45	11	11	9	13	23	47	43	1420	441	979		
女	2005年	2935	360	65	100	97	49	36	14	50	41	2523	1249	1274	
	2006	2937	355	62	98	98	45	38	14	48	40	2533	1219	1313	
	2007	2941	344	61	93	94	44	36	16	51	42	2545	1184	1362	
	2008	2951	337	57	84	96	43	36	19	52	43	2561	1165	1397	
	2009	2950	348	61	84	101	46	39	16	43	35	2558	1125	1432	
	2010	2957	345	62	80	102	47	37	17	42	33	2570	1119	1452	
	2011	2978	340	57	78	101	49	39	16	44	34	2594	1138	1458	
	2012	2975	303	46	70	91	46	34	15	43	34	2627	1127	1500	
	2013	2931	315	46	74	95	47	35	18	41	33	2574	1035	1539	
	2014	2908	303	45	72	90	45	31	19	48	39	2555	980	1574	
2015	2887	301	49	68	84	45	33	21	50	40	2535	936	1600		
男女計	2005年	8	-39	-9	-11	-2	-6	-7	-5	5	2	43	-15	58	
	2006	9	-10	-6	-4	1	-4	1	1	-3	-1	21	-44	65	
	2007	10	-14	-3	-4	-5	-1	-3	3	2	2	21	-59	80	
	2008	32	-10	-7	-8	3	-1	0	4	-1	-1	43	-15	59	
	2009	39	18	10	-1	6	3	3	-3	-9	-7	30	-35	64	
	2010	26	-4	-2	-4	1	1	-1	0	-3	-6	33	-6	40	
	2011	47	1	-4	-3	1	2	4	0	0	1	46	34	13	
	2012	23	-54	-26	-8	-11	-1	-5	-1	-3	-3	79	3	74	
	2013	-34	11	-1	3	5	0	0	3	0	1	-44	-103	59	
	2014	-17	-9	6	-1	-7	-1	-7	2	12	10	-20	-80	61	
2015	-16	-7	-1	-6	-4	0	1	3	1	1	-10	-51	40		
対前年増減	男	2005年	9	-10	-4	-1	2	-1	-3	-4	4	3	15	-5	20
		2006	6	-5	-3	-1	-1	0	-1	1	0	0	12	-15	27
		2007	6	-2	-2	0	0	0	-1	1	-1	0	7	-23	31
		2008	21	-2	-3	1	0	0	0	1	-3	-2	28	2	24
		2009	40	6	6	-2	1	0	1	0	1	1	34	6	28
	女	2010	19	0	-2	1	1	0	1	-1	-3	-4	21	1	21
		2011	26	4	0	-1	1	1	2	1	-1	0	21	15	7
		2012	27	-15	-15	0	-1	0	-1	0	-2	-3	45	13	31
		2013	10	-2	-1	-1	1	0	-1	0	2	2	10	-10	21
		2014	6	3	7	1	-2	1	-3	1	5	4	-1	-29	26
2015	5	-4	-5	-2	2	0	-1	1	-2	0	10	-4	15		
男女計	2005年	0	-29	-5	-10	-4	-4	-4	-1	0	-1	28	-9	37	
	2006	2	-5	-3	-2	1	-4	2	0	-2	-1	10	-30	39	
	2007	4	-11	-1	-5	-4	-1	-2	2	3	2	12	-35	49	
	2008	10	-7	-4	-9	2	-1	0	3	1	1	16	-19	35	
	2009	-1	11	4	0	5	3	3	-3	-9	-8	-3	-40	35	
	2010	7	-3	1	-4	1	1	-2	1	-1	-2	12	-6	20	
	2011	21	-5	-5	-2	-1	2	2	-1	2	1	24	19	6	
	2012	-3	-37	-11	-8	-10	-3	-5	-1	-1	0	33	-11	42	
	2013	-44	12	0	4	4	1	1	3	-2	-1	-53	-92	39	
	2014	-23	-12	-1	-2	-5	-2	-4	1	7	6	-19	-55	35	
2015	-21	-2	4	-4	-6	0	2	2	2	1	-20	-44	26		

注) 非労働力人口には、「就業希望の有無不詳」を含む。

2 「適当な仕事がありそうにない」ため求職活動をしていなかった者は3万人減少

非労働力人口のうち、就業希望者を非求職理由別にみると、「適当な仕事がありそうにない」とする者は2015年平均で121万人となり、前年に比べ3万人の減少となった。さらに、「適当な仕事がありそうにない」とする者のうち、「今の景気や季節では仕事がありそうにない」とする者は5万人と1万人の減少、「自分の知識・能力にあう仕事がありそうにない」とする者は18万人と前年と同数となった。

男女別にみると、男性は「適当な仕事がありそうにない」とする者が35万人（前年に比べ1万人の減少）と最も多く、女性は「出産・育児のため」とする者が95万人（同6万人の減少）と最も多くなった。

（表10）

表10 非求職理由別非労働力人口のうち就業希望者の推移

（万人）

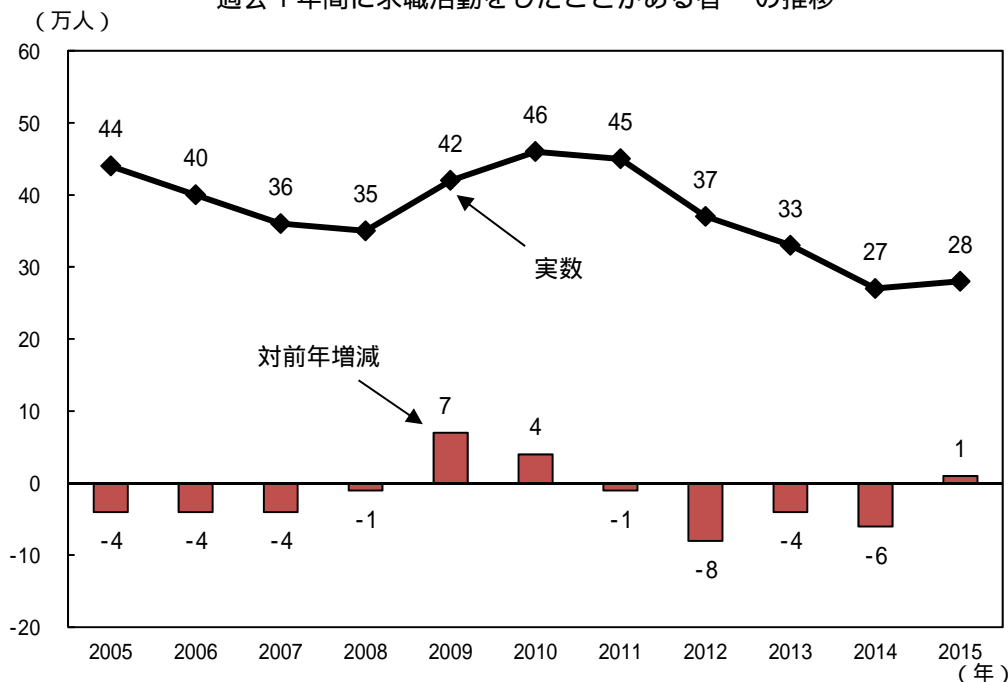
		非労働力人口	うち就業希望者	適当な仕事がありそうにない											
				総数	近くに仕事がありそうにない	自分の知識・能力にあう仕事がありそうにない	勤務時間・賃金などが希望にあう仕事がありそうにない	今の景気や季節では仕事がありそうにない	その他適当な仕事がありそうにない	出産・育児のため	介護・看護のため	健康上の理由のため	その他		
実数	2005年	男女計	4348	490	172	37	23	62	15	36	-	-	63	115	
	2006	男女計	4357	480	153	32	23	57	8	33	-	-	67	115	
	2007	男女計	4367	466	154	32	21	59	9	33	-	-	66	110	
	2008	男女計	4399	456	150	30	21	56	11	31	-	-	67	107	
	2009	男女計	4438	474	163	31	21	56	26	29	-	-	63	107	
	2010	男女計	4464	470	166	35	20	57	24	28	-	-	64	108	
	2011	男女計	4511	471	165	31	22	60	21	31	-	-	65	105	
	2012	男女計	4534	417	142	26	19	51	14	32	-	-	66	92	
	2013	男女計	4500	428	137	29	19	50	10	29	105	20	64	83	
	2014	男女計	4483	419	124	22	18	50	6	27	101	21	64	89	
		2015	男女計	4467	412	121	23	18	51	5	24	95	21	66	85
			男	1580	112	35	7	8	8	3	9	0	3	28	34
			女	2887	301	86	16	10	42	2	15	95	18	38	52
	対前年増減	2005年	男女計	8	-39	-18	-4	-2	-4	-7	-1	-	-	0	-6
2006		男女計	9	-10	-19	-5	0	-5	-7	-3	-	-	4	0	
2007		男女計	10	-14	1	0	-2	2	1	0	-	-	-1	-5	
2008		男女計	32	-10	-4	-2	0	-3	2	-2	-	-	1	-3	
2009		男女計	39	18	13	1	0	0	15	-2	-	-	-4	0	
2010		男女計	26	-4	3	4	-1	1	-2	-1	-	-	1	1	
2011		男女計	47	1	-1	-4	2	3	-3	3	-	-	1	-3	
2012		男女計	23	-54	-23	-5	-3	-9	-7	1	-	-	1	-13	
2013		男女計	-34	11	-5	3	0	-1	-4	-3	-	-	-2	-9	
2014		男女計	-17	-9	-13	-7	-1	0	-4	-2	-4	1	0	6	
		2015	男女計	-16	-7	-3	1	0	1	-1	-3	-6	0	2	-4
			男	5	-4	-1	0	1	0	0	-1	0	-1	2	-7
			女	-21	-2	-2	1	0	-1	-1	-2	-6	1	0	4

注) 1. 就業希望者には、「非求職理由不詳」を含む。

2. 調査票の変更に伴い、2013年から「出産・育児のため」及び「介護・看護のため」を追加し、「家事・育児のため仕事が続けられそうにない」を廃止した。

3 「適当な仕事がありそうにない」ため求職活動をしていなかった者のうち、
 過去1年間に求職活動をしたことがある者は1万人増加
 非労働力人口のうち、就業希望者について、「適当な仕事がありそうにない」ため求職活動をしていなかった者のうち、過去1年間に求職活動をしたことがある者（ただし、「仕事があればすぐつける」者とする。）は、2015年平均で28万人となり、前年に比べ1万人の増加となった。
 （図12、表11）

図12 「適当な仕事がありそうにない」ため求職活動をしていなかった者のうち、
 過去1年間に求職活動をしたことがある者^注の推移



注)「適当な仕事がありそうにない」ため求職活動をしていなかった者のうち、過去1年間に求職活動をしたことがある者は、以下の四つの要件に該当する者とした。

- 調査期間中に仕事についておらず、求職活動をしていなかったが、就業を希望している
- 求職活動をしていなかったのは適当な仕事がありそうにないため
- 仕事があれば、すぐつくことができる
- 調査期間中は求職活動をしていなかったが、過去1年間に求職活動をしたことがある

表11 非労働力人口のうち就業希望者の推移

(万人)

	男女計															
	男					女										
	非労働力人口	うち就業希望者	うち適当な仕事がありそうにない	うち仕事があればすぐつける	うち過去1年間に求職活動あり	非労働力人口	うち就業希望者	うち適当な仕事がありそうにない	うち仕事があればすぐつける	うち過去1年間に求職活動あり	非労働力人口	うち就業希望者	うち適当な仕事がありそうにない	うち仕事があればすぐつける	うち過去1年間に求職活動あり	
実数	2005年	4348	490	172	67	44	1414	129	48	22	15	2935	360	124	44	30
	2006	4357	480	153	60	40	1420	124	44	20	12	2937	355	109	40	28
	2007	4367	466	154	57	36	1426	122	42	17	10	2941	344	112	40	26
	2008	4399	456	150	55	35	1447	120	42	17	10	2951	337	108	38	25
	2009	4438	474	163	67	42	1487	126	47	21	12	2950	348	117	46	30
	2010	4464	470	166	69	46	1506	126	48	23	15	2957	345	118	45	31
	2011	4511	471	165	68	45	1532	130	49	25	17	2978	340	116	43	29
	2012	4534	417	142	58	37	1559	115	42	20	12	2975	303	100	38	26
	2013	4500	428	137	52	33	1569	113	40	17	9	2931	315	97	35	23
	2014	4483	419	124	43	27	1575	116	36	14	7	2908	303	88	29	19
	2015	4467	412	121	43	28	1580	112	35	15	8	2887	301	86	29	20
対前年増減	2005年	8	-39	-18	-6	-4	9	-10	-7	-2	0	0	-29	-11	-6	-4
	2006	9	-10	-19	-7	-4	6	-5	-4	-2	-3	2	-5	-15	-4	-2
	2007	10	-14	1	-3	-4	6	-2	-2	-3	-2	4	-11	3	0	-2
	2008	32	-10	-4	-2	-1	21	-2	0	0	0	10	-7	-4	-2	-1
	2009	39	18	13	12	7	40	6	5	4	2	-1	11	9	8	5
	2010	26	-4	3	2	4	19	0	1	2	3	7	-3	1	-1	1
	2011	47	1	-1	-1	-1	26	4	1	2	2	21	-5	-2	-2	-2
	2012	23	-54	-23	-10	-8	27	-15	-7	-5	-5	-3	-37	-16	-5	-3
	2013	-34	11	-5	-6	-4	10	-2	-2	-3	-3	-44	12	-3	-3	-3
	2014	-17	-9	-13	-9	-6	6	3	-4	-3	-2	-23	-12	-9	-6	-4
	2015	-16	-7	-3	0	1	5	-4	-1	1	1	-21	-2	-2	0	1

第4 就業異動の状況

1 過去1年間の離職経験者のうち、就業者は8万人増加、完全失業者は1万人減少

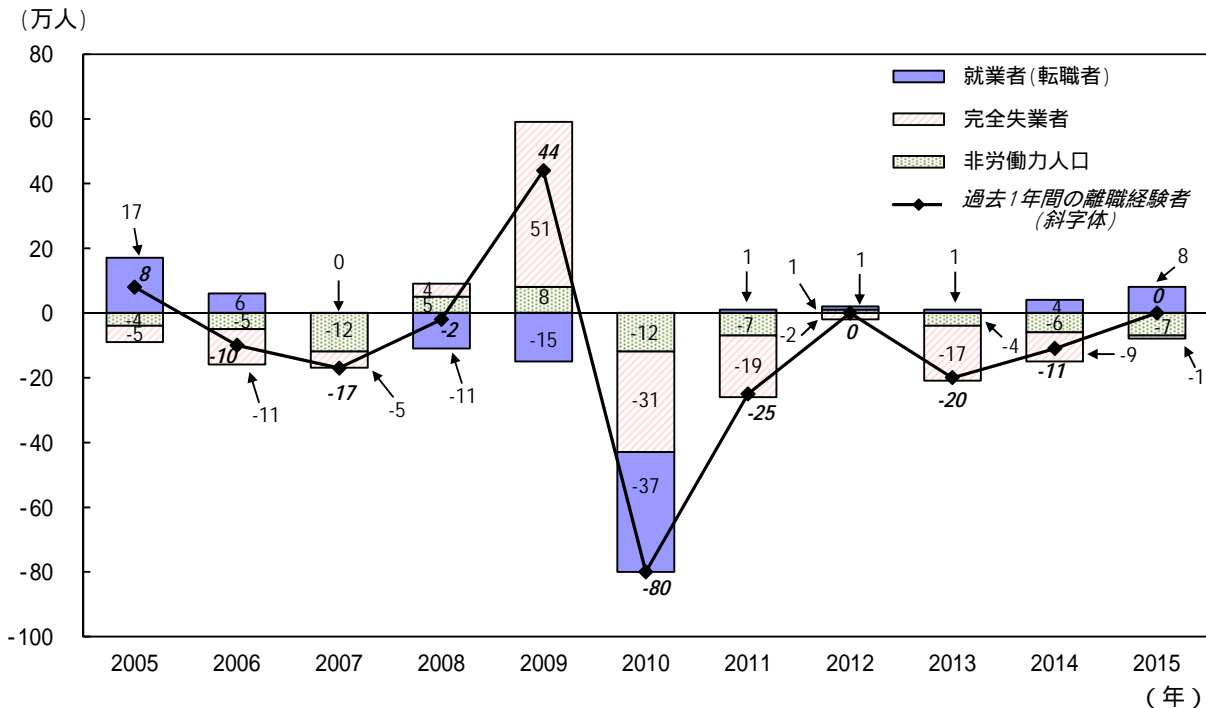
過去1年間の離職経験者^{注)1}は、2015年平均で565万人となり、前年と同数となった。これを現在の就業状態^{注)2}別にみると、現在は就業者の者(転職者)が298万人と8万人の増加となった。一方、現在は完全失業者の者が99万人と1万人の減少、現在は非労働力人口の者が168万人と7万人の減少となった。

(表12, 図13)

表12 現在の就業状態別過去1年間の離職経験者の推移

現在の就業状態		2005年	2006	2007	2008	2009	2010	2011	2012	2013	2014	2015
実数	総数	686	676	659	657	701	621	596	596	576	565	565
	就業者(転職者)	340	346	346	335	320	283	284	285	286	290	298
	完全失業者	139	128	123	127	178	147	128	126	109	100	99
	非労働力人口	207	202	190	195	203	191	184	185	181	175	168
対前年増減	総数	8	-10	-17	-2	44	-80	-25	0	-20	-11	0
	就業者(転職者)	17	6	0	-11	-15	-37	1	1	1	4	8
	完全失業者	-5	-11	-5	4	51	-31	-19	-2	-17	-9	-1
	非労働力人口	-4	-5	-12	5	8	-12	-7	-2	1	-4	-7

図13 現在の就業状態別過去1年間の離職経験者の対前年増減の推移



注) 1. 「過去1年間の離職経験者」とは、前職を調査時点から過去1年以内に辞めた者をいう。
 2. 「現在の就業状態」とは、調査時点における就業状態をいう。

2 転職者比率は15～24歳が最も高い

転職者^{注)}比率（就業者に占める転職者の割合）は、2015年平均で4.7%となり、前年に比べ0.1ポイントの上昇となった。

男女、年齢階級別にみると、男女共に15～24歳が最も高く、男性は10.4%、女性は11.9%となった。なお、45～54歳以下の各年齢階級では女性が男性よりも高く、55～64歳以上の各年齢階級では男性が女性よりも高くなった。

（図14，表13）

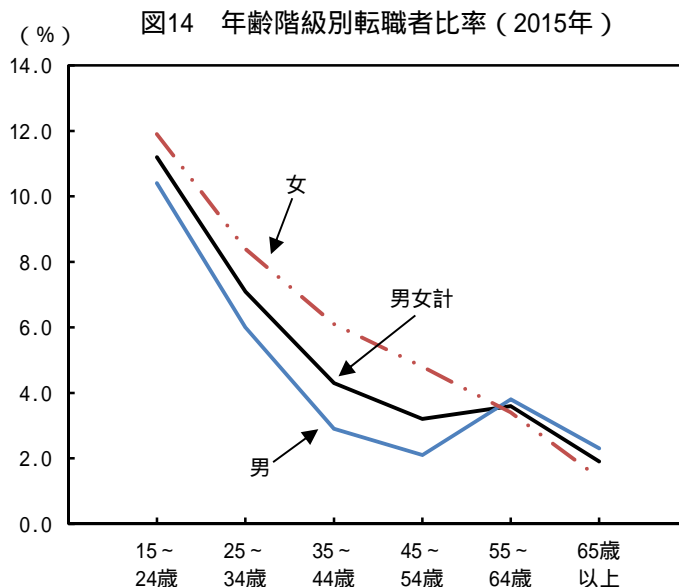


表13 年齢階級別転職者及び転職者比率の推移

		転 職 者 (万 人)							転 職 者 比 率 (% , ポ イ ン ト)						
		総数	15～24歳	25～34歳	35～44歳	45～54歳	55～64歳	65歳以上	総数	15～24歳	25～34歳	35～44歳	45～54歳	55～64歳	65歳以上
男女計	2005年	340	82	108	63	44	37	6	5.4	14.5	7.6	4.8	3.3	3.2	1.2
	2006年	346	82	111	67	44	35	7	5.4	14.4	7.9	4.9	3.3	2.9	1.3
	2007年	346	75	102	71	46	42	10	5.4	13.6	7.5	5.1	3.5	3.3	1.8
	2008年	335	72	102	69	43	40	9	5.3	13.2	7.8	4.8	3.3	3.2	1.6
	2009年	320	62	96	69	41	42	9	5.1	12.2	7.6	4.8	3.2	3.4	1.6
	2010年	283	53	82	62	38	39	10	4.5	10.9	6.6	4.2	3.0	3.1	1.7
	2011年	284	52	82	65	38	40	10	4.5	10.9	6.8	4.3	3.0	3.2	1.7
	2012年	285	52	81	64	40	38	10	4.6	11.0	6.8	4.2	3.1	3.2	1.7
	2013年	286	53	77	65	40	41	11	4.5	11.0	6.6	4.3	3.0	3.5	1.7
	2014年	290	55	75	67	41	40	12	4.6	11.3	6.5	4.4	3.0	3.5	1.8
	2015年	298	55	80	64	45	41	14	4.7	11.2	7.1	4.3	3.2	3.6	1.9
	対前年増減	8	0	5	-3	4	1	2	0.1	-0.1	0.6	-0.1	0.2	0.1	0.1
男	2005年	165	37	54	26	20	24	5	4.4	13.0	6.5	3.3	2.6	3.4	1.6
	2006年	166	36	54	28	18	23	5	4.5	13.1	6.6	3.5	2.4	3.2	1.5
	2007年	171	35	52	31	19	27	7	4.6	12.7	6.5	3.7	2.6	3.6	2.0
	2008年	166	33	53	28	18	27	6	4.5	12.3	6.9	3.3	2.5	3.5	1.7
	2009年	152	26	46	30	16	27	7	4.2	10.6	6.3	3.5	2.2	3.8	1.9
	2010年	135	23	40	25	15	25	7	3.7	9.8	5.6	2.9	2.1	3.3	2.0
	2011年	139	23	41	27	17	27	7	3.9	10.0	5.9	3.1	2.4	3.6	1.9
	2012年	141	25	41	28	16	25	7	3.9	10.6	6.1	3.2	2.2	3.5	1.9
	2013年	143	25	39	28	17	27	8	4.0	10.4	5.9	3.2	2.3	3.9	2.1
	2014年	139	25	37	27	16	25	8	3.8	10.2	5.7	3.1	2.1	3.7	1.9
	2015年	140	26	38	25	16	25	10	3.9	10.4	6.0	2.9	2.1	3.8	2.3
	対前年増減	1	1	1	-2	0	0	2	0.1	0.2	0.3	-0.2	0.0	0.1	0.4
女	2005年	175	46	54	37	24	13	1	6.6	16.0	9.3	6.9	4.2	2.8	0.5
	2006年	180	45	57	39	26	11	2	6.8	15.8	9.9	7.1	4.6	2.3	1.0
	2007年	175	40	51	40	27	15	2	6.6	14.5	9.1	7.0	4.8	3.1	1.0
	2008年	169	39	48	40	24	14	3	6.3	14.4	8.8	6.9	4.3	2.9	1.4
	2009年	168	36	50	39	25	15	3	6.3	13.7	9.3	6.7	4.5	3.1	1.4
	2010年	148	29	42	36	23	14	3	5.6	11.9	8.0	6.1	4.1	2.8	1.4
	2011年	145	28	42	37	21	13	2	5.5	11.8	8.2	6.1	3.8	2.6	0.9
	2012年	144	27	40	37	25	12	3	5.4	11.5	7.9	5.9	4.4	2.5	1.3
	2013年	143	28	38	36	23	14	3	5.3	11.5	7.5	5.7	3.9	2.9	1.2
	2014年	152	31	38	40	25	14	4	5.6	12.7	7.6	6.2	4.2	2.9	1.5
	2015年	158	29	41	39	30	16	4	5.7	11.9	8.4	6.1	4.8	3.4	1.4
	対前年増減	6	-2	3	-1	5	2	0	0.1	-0.8	0.8	-0.1	0.6	0.5	-0.1

注)「転職者」とは、就業者のうち前職のある者で、過去1年間に離職を経験した者をいう。

第5 若年層（15～34歳）の非正規の職員・従業員及びその希望者

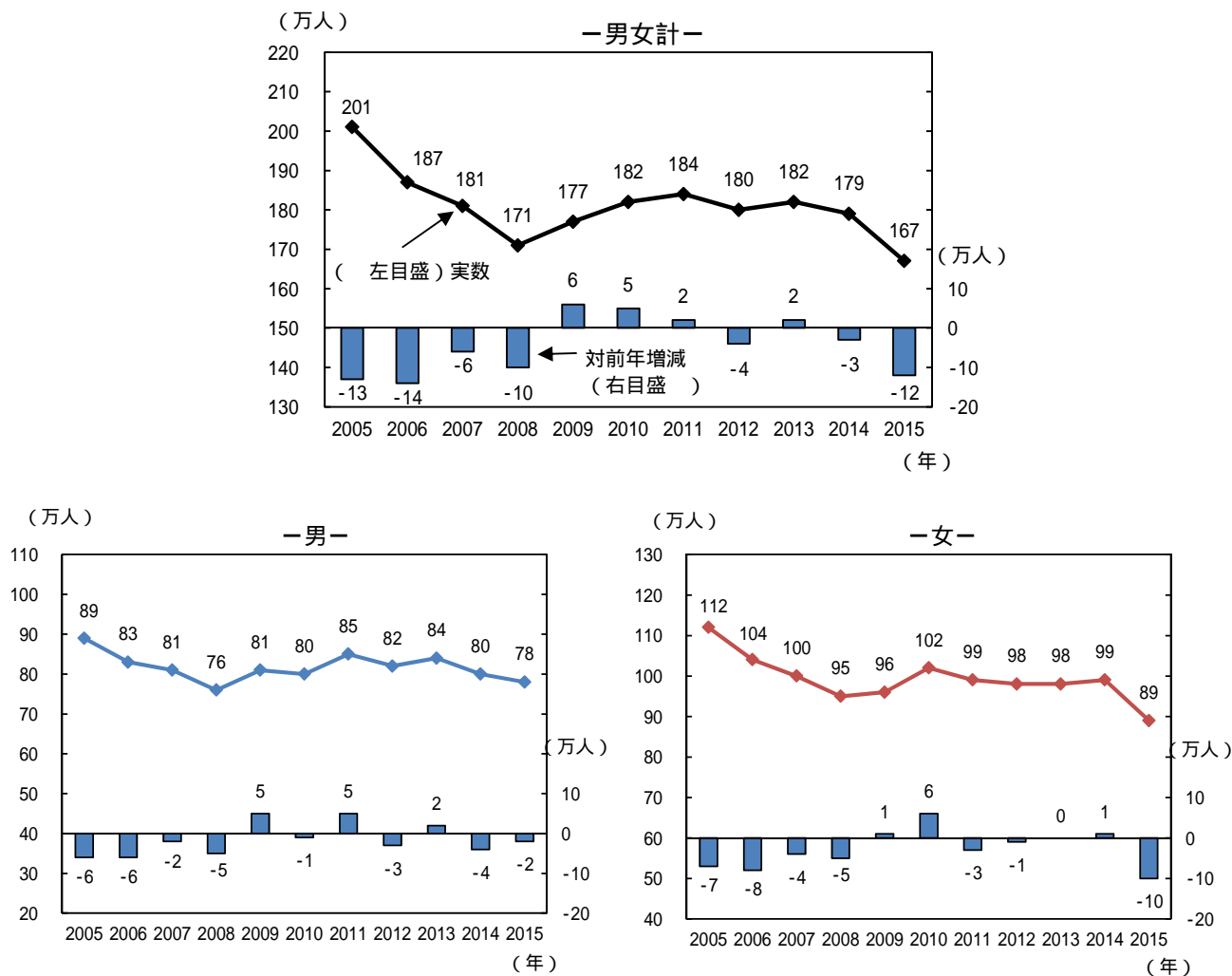
1 「若年層のパート・アルバイト及びその希望者」は12万人減少

「若年層のパート・アルバイト及びその希望者^{注1)}」（いわゆるフリーター^{注2)}）は、2015年平均で167万人となり、前年に比べ12万人の減少となった。男女別にみると、男性は78万人と2万人の減少、女性は89万人と10万人の減少となった。

若年層人口（15～34歳人口）に占める割合は、2015年平均で6.4%となり、前年に比べ0.4ポイントの低下となった。男女別にみると、男性は5.9%と0.1ポイントの低下、女性は7.0%と0.7ポイントの低下となった。

（図15，表14）

図15 「若年層のパート・アルバイト及びその希望者」の推移



注) 1. 「若年層のパート・アルバイト及びその希望者」は年齢が15歳から34歳までで、男性は卒業生、女性は卒業で未婚の者のうち以下の者とした。

- ①雇用者のうち「パート・アルバイト」の者
- ②完全失業者のうち探している仕事の形態が「パート・アルバイト」の者
- ③非労働力人口で、家事も通学もしていない「その他」の者のうち、就業内定しておらず、希望する仕事の形態が「パート・アルバイト」の者

2. 一般的に使用される「フリーター」という用語には厳密な定義が存在しないが、「平成15年版労働経済の分析」（厚生労働省）では、「進学や正社員としての就職をせず、働かない、あるいは「パート」や「アルバイト」として働く10～20歳台を中心としたいわゆるフリーターが増加していることがある」とした上で、以降の「労働経済の分析」で上記に該当する者をフリーターと定義し分析していることを踏まえ、ここでは便宜上、「若年層のパート・アルバイト及びその希望者」を「フリーター」とした。

表14 就業状態別「若年層のパート・アルバイト及びその希望者」の推移

		2005年	2006	2007	2008	2009	2010	2011	2012	2013	2014	2015	
実数 (万人)	男女計	総数	201	187	181	171	177	182	184	180	182	179	167
		雇用者	176	167	159	150	153	159	162	159	163	161	150
		完全失業者	21	18	18	18	20	20	19	18	16	14	14
		非労働力人口	4	2	4	3	4	3	3	3	3	4	3
	男	総数	89	83	81	76	81	80	85	82	84	80	78
		雇用者	78	72	71	66	70	69	75	71	75	72	71
		完全失業者	9	9	8	8	9	9	8	9	7	6	6
		非労働力人口	2	2	2	2	2	2	2	2	2	2	1
	女	総数	112	104	100	95	96	102	99	98	98	99	89
		雇用者	98	95	88	84	83	90	87	88	88	89	79
		完全失業者	12	9	10	10	11	11	11	9	9	8	8
		非労働力人口	2	0	2	1	2	1	1	1	1	2	2
対前年増減 (万人)	男女計	総数	-13	-14	-6	-10	6	5	2	-4	2	-3	-12
		雇用者	-12	-9	-8	-9	3	6	3	-3	4	-2	-11
		完全失業者	-2	-3	0	0	2	0	-1	-1	-2	-2	0
		非労働力人口	1	-2	2	-1	1	-1	0	0	0	1	-1
	男	総数	-6	-6	-2	-5	5	-1	5	-3	2	-4	-2
		雇用者	-4	-6	-1	-5	4	-1	6	-4	4	-3	-1
		完全失業者	-2	0	-1	0	1	0	-1	1	-2	-1	0
		非労働力人口	0	0	0	0	0	0	0	0	0	0	-1
	女	総数	-7	-8	-4	-5	1	6	-3	-1	0	1	-10
		雇用者	-8	-3	-7	-4	-1	7	-3	1	0	1	-10
		完全失業者	0	-3	1	0	1	0	0	-2	0	-1	0
		非労働力人口	1	-2	2	-1	1	-1	0	0	0	1	0
割合 (%)	男女計	6.2	5.9	5.9	5.7	6.1	6.4	6.6	6.6	6.8	6.8	6.4	
	男	5.4	5.2	5.2	5.0	5.5	5.5	6.0	5.9	6.2	6.0	5.9	
	女	7.0	6.7	6.6	6.5	6.7	7.3	7.2	7.3	7.5	7.7	7.0	
若年層人口 (参考)	男女計	3240	3170	3068	2992	2914	2841	2783	2723	2672	2631	2597	
	男	1645	1610	1559	1520	1481	1443	1415	1384	1360	1341	1325	
	女	1595	1559	1509	1470	1431	1396	1366	1338	1312	1291	1273	

※「若年層のパート・アルバイト及びその希望者」の若年層人口（15～34歳人口）に占める割合を表す。なお、2005年から2011年までについて、時系列接続用数値（下記の注を参照）の掲載に伴い、割合についても、ここでは同数値を用いて算出したものを掲載している。

2 25～34歳の「パート・アルバイト及びその希望者」が9万人減少

「若年層のパート・アルバイト及びその希望者」を年齢階級別にみると、15～24歳は2015年平均で70万人となり、前年に比べ3万人の減少、25～34歳は97万人と9万人の減少となった。

(表15)

表15 年齢階級別「若年層のパート・アルバイト及びその希望者」の推移

		2005年	2006	2007	2008	2009	2010	2011	2012	2013	2014	2015
実数	総数	201	187	181	171	177	182	184	180	182	179	167
	15～24歳	104	95	89	83	85	84	86	77	80	73	70
	25～34歳	97	92	92	88	92	98	98	103	102	106	97
対前年増減	総数	-13	-14	-6	-10	6	5	2	-4	2	-3	-12
	15～24歳	-11	-9	-6	-6	2	-1	2	-9	3	-7	-3
	25～34歳	-2	-5	0	-4	4	6	0	5	-1	4	-9

注)「若年層のパート・アルバイト及びその希望者」は四半期平均では公表していないため、時系列接続用数値は、2011年平均について、①2010年国勢調査を基準とした遡及値（新基準）と②2005年国勢調査を基準とした数値（旧基準）の差（①-②）を各年に均等配分して算出した。

$$Y_{t,(\text{時系列接続用数値})} = Y_{t, \text{旧基準}} + \frac{q}{6} \Delta Y$$

Y: 系列（雇用者など）

q: t時点での2005年からの経過年数（2006年の場合、q=1）

ΔY: Yの2011年平均におけるギャップ（新基準-旧基準）

詳細集計 2015年平均 統計表

	ページ
総括表 就業状態別15歳以上人口, 就業者数, 完全失業者数, 非労働力人口.....	20
第1表 雇用形態別雇業者数	21
第2表 雇用形態, 年齢階級別役員を除く雇業者数	22
第3表 仕事からの収入(年間), 雇用形態別雇業者数	24
第4表 年齢階級, 現職の雇用形態について主な理由別非正規の職員・従業員数.....	27
第5表 転職等希望の有無, 現職の雇用形態について主な理由別非正規の職員・従業員数.....	29
第6表 現在の就業状態, 年齢階級別過去1年間の離職経験者数	30
第7表 年齢階級別転職者数及び転職者比率	31
第8表 年齢階級, 失業期間別完全失業者数	32
第9表 前職の離職理由別離職した完全失業者数	33
第10表 年齢階級, 仕事につけない理由別完全失業者数	34
第11表 就業希望の有無別非労働力人口	35
第12表 年齢階級, 非求職理由別非労働力人口	36
第13表 配偶関係, 年齢階級, 雇用形態別雇業者, 完全失業者及び非労働力人口(卒業者).....	38

- 利用上の注意 -

- 1 詳細集計では、刑務所・拘置所等のある区域及び自衛隊区域の施設内の居住者を除いている。また、詳細集計では、基本集計の約4分の1の世帯が対象となっていることなどから、基本集計とは数値は必ずしも一致しない。
- 2 2012年1月分結果から算出の基礎となるベンチマーク人口を、2005年国勢調査結果を基準とする推計人口(旧基準)から2010年国勢調査結果を基準とする推計人口(新基準)に切り替えた。この切替えによる変動(ギャップ)は全国の15歳以上人口で+69万人であったため、2012年以降の結果と接続できるように、2005年から2011年までの数値については、時系列接続用数値を別途算出した(比率を除く。)。本統計表では、この時系列接続用数値を掲載するとともに、同数値により前年比較を行っている。
 なお、東日本大震災の影響により、2011年平均は、関連統計等を用いて補完推計を行っている。
- 3 統計表の数値は、表章単位未満の位で四捨五入してあるため、また、総数に分類不能又は不詳の数を含むため、総数と内訳の合計とは必ずしも一致しない。
- 4 増減数は、表章単位の数値から算出している。
 なお、統計表中の「*」印は、分母が小さいため比率を計算していない。
- 5 統計表中の「0」は数値が表章単位に満たないもの、「-」は該当数値のないことを示す。

総括表 就業状態別15歳以上人口，就業者数，完全失業者数，非労働力人口

2015年平均

(万人)

	男女計		男		女	
	実数	対前年増減	実数	対前年増減	実数	対前年増減
15歳以上人口	11056	-6	5328	-2	5728	-3
〔就業状態〕						
労働力人口	6589	11	3747	-8	2841	17
就業者	6367	25	3614	1	2754	25
自営業主	543	-13	407	-6	136	-7
家族従業者	162	-6	30	-3	132	-4
雇用者	5632	46	3158	7	2473	37
うち役員を除く雇用者	5284	44	2896	7	2388	37
完全失業者	222	-14	134	-7	88	-7
非労働力人口	4467	-16	1580	5	2887	-21
〔役員を除く雇用者〕						
・雇用形態別						
正規の職員・従業員	3304	26	2261	2	1042	23
非正規の職員・従業員	1980	18	634	4	1345	13
パート・アルバイト	1365	18	312	8	1053	11
パート	961	18	108	5	852	12
アルバイト	405	1	204	3	201	-1
労働者派遣事業所の派遣社員	126	7	50	2	76	5
契約社員	287	-5	154	-5	133	0
嘱託	117	-2	75	-1	43	-1
その他	83	-3	42	-1	41	-1
〔完全失業者〕						
・失業期間別						
3か月未満	73	-1	35	0	37	-2
3か月以上	141	-13	94	-9	47	-5
3～6か月未満	32	-1	15	-2	17	1
6か月～1年未満	32	-1	20	0	12	-1
1年以上	77	-12	58	-8	18	-5
・仕事につけない理由別						
賃金・給料が希望とあわない	17	0	12	0	5	0
勤務時間・休日などが希望とあわない	26	-1	7	1	19	-2
求人年齢と自分の年齢とがあわない	32	-5	22	-3	10	-2
自分の技術や技能が求人要件に満たない	18	0	12	0	6	0
希望する種類・内容の仕事がない	60	-8	38	-3	22	-5
条件にこだわらないが仕事がない	16	-1	11	-1	5	1
その他	49	-1	30	-2	18	0
〔非労働力人口〕						
就業希望者	412	-7	112	-4	301	-2
うち 適当な仕事がありそうにない	121	-3	35	-1	86	-2
うち 仕事があればすぐつける	43	0	15	1	29	0
うち 過去1年間に求職活動あり	28	1	8	1	20	1
就業内定者	98	1	47	-2	50	2
就業非希望者	3955	-10	1420	10	2535	-20

第1表 雇用形態別雇用者数

雇用形態		実数(万人)										割合(%・ポイント)			
		雇用者	うち 役員を 除く 雇用者	正規の 職員・ 従業員	非正規の 職員・ 従業員	パート・ アルバイト	パート	アルバイト	労働者派遣 事業所の 派遣社員	契約社員	嘱託	その他	正規の 職員・ 従業員	非正規の 職員・ 従業員	
男女	男女計	2011年平均	5531	5163	3352	1811	1229	874	355	96	360	127	64.9	35.1	
		2012	5522	5154	3340	1813	1241	888	353	90	354	128	64.8	35.2	
		2013	5545	5201	3294	1906	1320	928	392	116	273	115	63.3	36.7	
		2014	5586	5240	3278	1962	1347	943	404	119	292	119	62.6	37.4	
		2015	5632	5284	3304	1980	1365	961	405	126	287	117	62.5	37.5	
実数	男	2011年平均	3163	2885	2313	571	276	94	182	39	197	62	80.1	19.9	
			2012	3147	2865	2300	566	272	97	175	36	197	61	80.3	19.7
			2013	3140	2878	2267	610	301	101	200	48	147	72	78.8	21.2
			2014	3151	2889	2259	630	304	103	201	48	159	76	78.2	21.8
			2015	3158	2896	2261	634	312	108	204	50	154	75	78.1	21.9
	女	2011年平均	2369	2279	1039	1241	954	779	173	59	163	66	45.6	54.4	
			2012	2375	2288	1041	1247	969	792	177	55	157	67	45.5	54.5
			2013	2405	2323	1027	1296	1019	826	192	68	126	43	44.2	55.8
			2014	2436	2351	1019	1332	1042	840	202	71	133	44	43.3	56.7
			2015	2473	2388	1042	1345	1053	852	201	76	133	43	43.7	56.3
対前年増減	男女計	2011年平均	23	25	-22	48	33	22	11	0	27	-11	-0.7	0.7	
			2012	-9	-9	-12	2	12	14	-2	-6	-6	1	-0.1	0.1
			2013	23	47	-46	93	79	40	39	26	34	-46	-1.5	1.5
			2014	41	39	-16	56	27	15	12	3	19	4	-0.7	0.7
			2015	46	44	26	18	18	18	1	7	-5	-2	-0.1	0.1
	男	2011年平均	15	20	-11	31	17	7	10	4	16	-4	-1.0	1.0	
			2012	-16	-20	-13	-5	-4	3	-7	-3	0	-1	0.2	-0.2
			2013	-7	13	-33	44	29	4	25	12	22	-19	-1.5	1.5
			2014	11	11	-8	20	3	2	1	0	12	4	-0.6	0.6
			2015	7	7	2	4	8	5	3	2	-5	-1	-0.1	0.1
女	2011年平均	8	6	-12	18	17	15	1	-3	11	-7	-0.6	0.6		
		2012	6	9	2	6	15	13	4	-4	-6	1	-0.1	0.1	
		2013	30	35	-14	49	50	34	15	13	12	-27	-1.3	1.3	
		2014	31	28	-8	36	23	14	10	3	7	1	-0.9	0.9	
		2015	37	37	23	13	11	12	-1	5	0	-1	0.4	-0.4	

注) 1. 「契約社員」, 「嘱託」については, 調査票の変更に伴い, 2013年から「契約社員・嘱託」を「契約社員」, 「嘱託」に分割している。このため, 2013年の対前年増減は「契約社員」と「嘱託」の合計を用いて計算している。
 2. 2011年の数値については, ベンチマーク人口を2010年国勢調査基準に切り替えたことに伴う変動を考慮し, 比率を除き, 時系列接続用数値に置き換えて掲載した(19頁参照)。
 3. 割合は, 「正規の職員・従業員」と「非正規の職員・従業員」の合計に占める割合を示す。

第2表 雇用形態，年齢階級別

男女，雇用形態		年齢階級	総数	年齢階級						
				15～24歳	うち 在学中を 除く	25～34歳	35～44歳	45～54歳	55～64歳	65歳以上
男女計	役員を除く雇用者	2011年平均	5163	469	361	1148	1333	1079	890	242
		2012	5154	461	349	1122	1337	1094	879	259
		2013	5201	472	350	1099	1343	1129	873	285
		2014	5240	475	347	1082	1341	1150	872	320
		2015	5284	479	350	1062	1329	1187	869	360
	正規の職員・従業員	2011年平均	3352	247	245	845	961	747	479	74
		2012	3340	243	240	825	968	750	473	81
		2013	3294	240	237	797	954	765	456	81
		2014	3278	244	241	779	943	774	450	86
		2015	3304	247	245	772	935	800	457	93
	非正規の職員・従業員	2011年平均	1811	223	117	304	372	333	414	168
		2012	1813	218	109	297	369	344	406	179
		2013	1906	232	113	301	389	363	417	203
		2014	1962	231	107	303	397	376	421	234
		2015	1980	231	104	290	393	387	412	267
	非正規の職員・従業員の割合(%)	2011年平均	35.1	47.4	32.3	26.4	28.0	30.9	46.4	69.6
		2012	35.2	47.3	31.2	26.5	27.6	31.4	46.2	68.8
		2013	36.7	49.2	32.3	27.4	29.0	32.2	47.8	71.5
		2014	37.4	48.6	30.7	28.0	29.6	32.7	48.3	73.1
2015		37.5	48.3	29.8	27.3	29.6	32.6	47.4	74.2	
実数 (万人)	役員を除く雇用者	2011年平均	2885	231	174	651	770	587	503	142
		2012	2865	230	173	633	766	592	497	148
		2013	2878	234	172	616	761	609	492	167
		2014	2889	236	173	605	754	618	490	185
		2015	2896	240	178	591	742	633	483	206
	正規の職員・従業員	2011年平均	2313	128	126	552	705	537	346	45
		2012	2300	129	128	536	704	542	341	49
		2013	2267	127	126	514	691	553	332	50
		2014	2259	132	130	503	681	560	329	53
		2015	2261	133	133	494	669	576	331	58
	非正規の職員・従業員	2011年平均	571	104	48	100	65	49	157	98
		2012	566	101	45	97	63	51	156	99
		2013	610	107	47	101	70	55	160	116
		2014	630	105	44	102	73	58	161	132
		2015	634	107	45	98	73	57	152	148
	非正規の職員・従業員の割合(%)	2011年平均	19.9	44.9	27.7	15.3	8.5	8.4	31.1	68.8
		2012	19.7	43.9	26.0	15.3	8.2	8.6	31.4	66.9
		2013	21.2	45.7	27.2	16.4	9.2	9.0	32.5	69.9
		2014	21.8	44.3	25.3	16.9	9.7	9.4	32.9	71.4
2015		21.9	44.6	25.3	16.6	9.8	9.0	31.5	71.8	
女	役員を除く雇用者	2011年平均	2279	239	187	496	563	492	388	101
		2012	2288	231	176	489	571	502	383	112
		2013	2323	238	178	483	582	520	381	118
		2014	2351	239	174	477	587	532	381	135
		2015	2388	238	172	470	586	553	386	154
	正規の職員・従業員	2011年平均	1039	122	121	293	256	208	131	29
		2012	1041	114	112	289	264	209	132	32
		2013	1027	114	112	283	263	212	124	31
		2014	1019	113	111	276	262	214	122	33
		2015	1042	114	113	278	266	223	126	35
	非正規の職員・従業員	2011年平均	1241	119	69	203	307	285	255	71
		2012	1247	117	64	200	307	293	250	80
		2013	1296	125	66	200	319	308	257	87
		2014	1332	126	63	201	325	318	260	102
		2015	1345	124	59	192	320	330	260	119
	非正規の職員・従業員の割合(%)	2011年平均	54.4	49.4	36.1	41.0	54.6	57.8	66.0	70.7
		2012	54.5	50.6	36.4	40.9	53.8	58.4	65.4	71.4
		2013	55.8	52.3	37.1	41.4	54.8	59.2	67.5	73.7
		2014	56.7	52.7	36.2	42.1	55.4	59.8	68.1	75.6
2015		56.3	52.1	34.3	40.9	54.6	59.7	67.4	77.3	

注) 1. 2011年の数値については、ベンチマーク人口を2010年国勢調査基準に切り替えたことに伴う変動を考慮し、比率を除き、時系列接続用数値に置き換えて掲載した(19頁参照)。

2. 割合は、「正規の職員・従業員」と「非正規の職員・従業員」の合計に占める割合を示す。

役員を除く雇用者数

		年齢階級	総数	年齢階級						
				15～24歳	うち 在学中を 除く	25～34歳	35～44歳	45～54歳	55～64歳	65歳以上
男女計	役員を除く雇用者	2011年平均	25	-12	-6	-18	35	4	9	5
		2012	-9	-8	-12	-26	4	15	-11	17
		2013	47	11	1	-23	6	35	-6	26
		2014	39	3	-3	-17	-2	21	-1	35
		2015	44	4	3	-20	-12	37	-3	40
	正規の職員・従業員	2011年平均	-22	-12	-11	-19	19	1	-13	0
		2012	-12	-4	-5	-20	7	3	-6	7
		2013	-46	-3	-3	-28	-14	15	-17	0
		2014	-16	4	4	-18	-11	9	-6	5
		2015	26	3	4	-7	-8	26	7	7
	非正規の職員・従業員	2011年平均	48	0	5	2	17	3	23	5
		2012	2	-5	-8	-7	-3	11	-8	11
		2013	93	14	4	4	20	19	11	24
		2014	56	-1	-6	2	8	13	4	31
		2015	18	0	-3	-13	-4	11	-9	33
非正規の職員・従業員の割合(ポイント)	2011年平均	0.7	1.1	1.9	0.5	0.6	0.2	2.2	0.7	
	2012	0.1	-0.1	-1.1	0.1	-0.4	0.5	-0.2	-0.8	
	2013	1.5	1.9	1.1	0.9	1.4	0.8	1.6	2.7	
	2014	0.7	-0.6	-1.6	0.6	0.6	0.5	0.5	1.6	
	2015	0.1	-0.3	-0.9	-0.7	0.0	-0.1	-0.9	1.1	
対前年増減(万人)	役員を除く雇用者	2011年平均	20	-5	-3	-7	20	2	5	5
		2012	-20	-1	-1	-18	-4	5	-6	6
		2013	13	4	-1	-17	-5	17	-5	19
		2014	11	2	1	-11	-7	9	-2	18
		2015	7	4	5	-14	-12	15	-7	21
	正規の職員・従業員	2011年平均	-11	-7	-7	-14	16	-1	-7	2
		2012	-13	1	2	-16	-1	5	-5	4
		2013	-33	-2	-2	-22	-13	11	-9	1
		2014	-8	5	4	-11	-10	7	-3	3
		2015	2	1	3	-9	-12	16	2	5
	非正規の職員・従業員	2011年平均	31	3	4	8	4	2	12	3
		2012	-5	-3	-3	-3	-2	2	-1	1
		2013	44	6	2	4	7	4	4	17
		2014	20	-2	-3	1	3	3	1	16
		2015	4	2	1	-4	0	-1	-9	16
非正規の職員・従業員の割合(ポイント)	2011年平均	1.0	1.8	2.6	1.3	0.4	0.3	2.2	0.2	
	2012	-0.2	-1.0	-1.7	0.0	-0.3	0.2	0.3	-1.9	
	2013	1.5	1.8	1.2	1.1	1.0	0.4	1.1	3.0	
	2014	0.6	-1.4	-1.9	0.5	0.5	0.4	0.4	1.5	
	2015	0.1	0.3	0.0	-0.3	0.1	-0.4	-1.4	0.4	
女	役員を除く雇用者	2011年平均	6	-6	-2	-11	16	2	5	1
		2012	9	-8	-11	-7	8	10	-5	11
		2013	35	7	2	-6	11	18	-2	6
		2014	28	1	-4	-6	5	12	0	17
		2015	37	-1	-2	-7	-1	21	5	19
	正規の職員・従業員	2011年平均	-12	-3	-2	-5	3	1	-6	-1
		2012	2	-8	-9	-4	8	1	1	3
		2013	-14	0	0	-6	-1	3	-8	-1
		2014	-8	-1	-1	-7	-1	2	-2	2
		2015	23	1	2	2	4	9	4	2
	非正規の職員・従業員	2011年平均	18	-3	1	-7	13	2	10	2
		2012	6	-2	-5	-3	0	8	-5	9
		2013	49	8	2	0	12	15	7	7
		2014	36	1	-3	1	6	10	3	15
		2015	13	-2	-4	-9	-5	12	0	17
非正規の職員・従業員の割合(ポイント)	2011年平均	0.6	-0.2	0.7	-0.4	0.9	0.1	2.0	1.0	
	2012	0.1	1.2	0.3	-0.1	-0.8	0.6	-0.6	0.7	
	2013	1.3	1.7	0.7	0.5	1.0	0.8	2.1	2.3	
	2014	0.9	0.4	-0.9	0.7	0.6	0.6	0.6	1.9	
	2015	-0.4	-0.6	-1.9	-1.2	-0.8	-0.1	-0.7	1.7	

第3表 仕事からの収入(年間)

雇用形態		実数(万人)										割合(%)			
		雇用者	うち 役員を 除く 雇用者	正規の 職員・ 従業員	非正規の 職員・ 従業員	パート・ アルバイト	パ ー ト	アルバイト	労働者派遣 事業所の 派遣社員	契約社員	嘱託	その他	正規の 職員・ 従業員	非正規の 職員・ 従業員	
実 数	男女計	総数	5531	5163	3352	1811	1229	874	355	96	360	127	-	-	
		100万円未満	834	813	87	727	630	424	207	18	40	40	2.6	41.3	
		100～199万円	1001	966	334	632	452	355	97	31	113	36	10.3	35.7	
		200～299万円	922	884	637	246	90	59	31	32	107	18	19.6	13.9	
		300～399万円	806	759	669	90	18	11	9	9	52	11	20.4	5.1	
		400～499万円	586	544	512	33	5	4	2	3	18	6	15.6	1.8	
		500～699万円	652	594	570	23	3	2	1	1	14	7	17.4	1.3	
		700～999万円	413	366	355	10	1	1	0	0	5	3	10.8	0.6	
		1000～1499万円	132	95	93	3	0	0	0	0	2	1	2.8	0.2	
	1500万円以上	40	17	16	1	0	0	0	0	1	0	0.5	0.1		
	2011年平均	男	総数	3163	2885	2313	571	276	94	182	39	197	62	-	-
			100万円未満	191	184	31	153	120	27	92	5	14	15	1.4	27.7
			100～199万円	323	304	134	170	96	43	54	11	49	15	6.0	30.6
			200～299万円	494	471	349	121	38	16	22	14	59	10	15.5	21.7
			300～399万円	551	518	458	58	10	4	5	5	37	7	20.3	10.5
			400～499万円	450	415	392	23	2	2	1	2	15	4	17.3	4.2
			500～699万円	546	496	478	19	2	1	1	1	12	4	21.0	3.3
			700～999万円	369	325	317	8	1	0	0	0	5	3	13.9	1.4
			1000～1499万円	124	91	89	3	0	0	0	0	2	1	3.9	0.5
	1500万円以上	37	15	15	1	0	0	0	0	0	0	0.7	0.2		
	女	総数	2369	2279	1039	1241	954	779	173	59	163	66	-	-	
		100万円未満	644	629	55	575	510	397	113	13	26	26	5.5	47.5	
		100～199万円	678	661	200	461	356	313	43	21	64	22	19.8	38.1	
		200～299万円	428	414	287	126	51	42	9	20	48	8	28.5	10.4	
300～399万円		254	241	210	32	8	7	2	4	16	4	20.8	2.7		
400～499万円		137	129	120	9	3	3	1	1	4	2	11.9	0.7		
500～699万円		106	98	94	5	1	1	0	0	2	2	9.3	0.4		
700～999万円		45	39	38	2	1	0	0	0	0	1	3.8	0.2		
1000～1499万円		8	4	4	0	0	0	0	0	0	0	0.4	-		
1500万円以上	3	1	1	0	0	0	0	0	0	0	0.1	-			
2012年平均	男女計	総数	5522	5154	3340	1813	1241	888	353	90	354	128	-	-	
		100万円未満	839	816	85	731	636	428	209	17	38	40	2.6	41.3	
		100～199万円	1001	965	327	638	458	362	96	33	113	34	10.1	36.1	
		200～299万円	905	866	623	243	89	61	28	27	107	20	19.2	13.7	
		300～399万円	818	770	682	88	18	12	6	9	50	11	21.0	5.0	
		400～499万円	585	541	508	33	4	3	2	2	21	6	15.6	1.9	
		500～699万円	665	608	586	21	2	1	1	1	12	6	18.0	1.2	
		700～999万円	400	347	337	10	1	1	0	0	4	5	10.4	0.6	
		1000～1499万円	123	91	88	3	1	1	0	-	1	1	2.7	0.2	
1500万円以上	39	16	15	1	0	0	0	0	1	0	0.5	0.1			
男	総数	3147	2865	2300	566	272	97	175	36	197	61	-	-		
	100万円未満	188	180	29	150	117	26	91	6	14	13	1.3	27.3		
	100～199万円	316	297	128	169	96	45	51	11	48	14	5.7	30.8		
	200～299万円	488	463	344	118	36	15	20	11	60	11	15.3	21.5		
	300～399万円	561	526	468	58	10	6	5	4	37	7	20.8	10.6		
	400～499万円	454	418	393	25	2	1	1	1	17	4	17.5	4.6		
	500～699万円	551	502	485	17	1	1	1	1	10	5	21.6	3.1		
	700～999万円	358	310	301	9	1	1	0	0	4	5	13.4	1.6		
	1000～1499万円	115	86	84	2	0	0	0	-	1	1	3.7	0.4		
1500万円以上	36	16	15	1	0	0	0	0	1	0	0.7	0.2			
女	総数	2375	2288	1041	1247	969	792	177	55	157	67	-	-		
	100万円未満	651	636	56	581	519	401	118	11	23	27	5.6	47.7		
	100～199万円	684	669	200	469	362	317	45	22	64	20	19.8	38.5		
	200～299万円	418	404	279	125	53	46	8	15	47	9	27.7	10.3		
	300～399万円	257	245	215	30	8	7	1	4	14	4	21.3	2.5		
	400～499万円	131	123	115	8	2	2	0	0	4	2	11.4	0.7		
	500～699万円	114	106	102	4	1	1	0	0	2	2	10.1	0.3		
	700～999万円	42	37	36	1	0	0	0	-	0	1	3.6	0.1		
	1000～1499万円	8	5	4	0	0	0	0	-	-	-	0.4	-		
1500万円以上	3	1	1	0	-	-	-	-	0	0	0.1	-			

注) 1. 「契約社員」、「嘱託」については、調査票の変更に伴い、2013年から「契約社員・嘱託」を「契約社員」、「嘱託」に分割している。

2. 2011年の数値については、パンチマーク人口を2010年国勢調査基準に切り替えたことに伴う変動を考慮し、比率を除き、時系列接続用数値に置き換えて掲載した(19頁参照)。

3. 割合は、仕事からの収入(年間)階級別内訳の合計に占める割合を示す。

雇用形態別雇用者数

雇用形態		実数(万人)											割合(%)			
		雇用者	うち役員を除く雇用者	正規の職員・従業員	非正規の職員・従業員	パート・アルバイト	パート	アルバイト	労働者派遣事業所の派遣社員	契約社員	嘱託	その他	正規の職員・従業員	非正規の職員・従業員		
実数	男女計	総数	5545	5201	3294	1906	1320	928	392	116	273	115	82	-	-	
		100万円未満	862	841	89	752	670	440	229	23	23	11	26	2.8	40.4	
		100～199万円	1029	994	320	673	490	381	109	40	91	30	23	10.0	36.2	
		200～299万円	926	891	618	273	102	69	33	34	87	34	15	19.3	14.7	
		300～399万円	807	759	661	97	20	13	7	12	40	18	8	20.7	5.2	
		400～499万円	570	531	497	34	5	3	2	3	14	10	3	15.6	1.8	
		500～699万円	648	597	576	20	3	1	1	1	7	6	3	18.0	1.1	
		700～999万円	380	337	329	8	1	0	1	0	3	2	1	10.3	0.4	
		1000～1499万円	124	93	90	3	0	0	0	0	1	1	1	2.8	0.2	
	1500万円以上	38	17	15	1	0	0	0	0	0	0	0	0.5	0.1		
	2013年平均	男	総数	3140	2878	2267	610	301	101	200	48	147	72	42	-	-
			100万円未満	194	187	30	156	126	25	101	6	9	4	11	1.4	26.3
			100～199万円	336	317	130	186	109	48	61	15	39	14	10	5.9	31.4
			200～299万円	496	474	339	134	42	18	24	14	48	22	8	15.4	22.6
			300～399万円	552	516	450	66	11	6	5	7	28	14	6	20.4	11.1
			400～499万円	439	407	381	25	3	1	2	2	10	8	2	17.3	4.2
			500～699万円	540	496	479	16	2	1	1	1	6	5	2	21.7	2.7
			700～999万円	342	303	296	7	1	0	0	0	3	2	1	13.4	1.2
			1000～1499万円	116	88	86	2	0	0	0	0	1	1	1	3.9	0.3
	1500万円以上	35	15	14	1	0	0	0	0	0	0	0	0.6	0.2		
	女	総数	2405	2323	1027	1296	1019	826	192	68	126	43	40	-	-	
		100万円未満	668	654	58	596	543	415	128	16	14	7	15	5.9	47.1	
		100～199万円	693	677	190	487	381	333	48	24	52	17	13	19.2	38.5	
		200～299万円	430	418	279	138	61	51	9	20	39	12	7	28.2	10.9	
300～399万円		255	243	211	31	9	7	1	5	12	4	2	21.3	2.4		
400～499万円		131	124	116	9	2	2	0	1	4	1	1	11.7	0.7		
500～699万円		108	101	97	4	1	1	0	0	1	1	1	9.8	0.3		
700～999万円		39	34	33	1	0	0	0	0	0	0	0	3.3	0.1		
1000～1499万円		7	5	5	0	0	0	0	0	0	0	0	0.5	-		
1500万円以上	3	2	1	0	0	0	0	0	0	0	0	0.1	-			
2014年平均	男女計	総数	5586	5240	3278	1962	1347	943	404	119	292	119	86	-	-	
		100万円未満	858	837	78	759	678	442	236	24	22	10	26	2.5	39.6	
		100～199万円	1029	995	299	696	504	394	111	41	96	30	25	9.4	36.3	
		200～299万円	921	886	606	280	102	67	35	34	97	34	13	19.1	14.6	
		300～399万円	814	768	660	107	23	14	8	11	45	21	8	20.8	5.6	
		400～499万円	580	541	504	37	5	3	2	3	15	9	4	15.9	1.9	
		500～699万円	672	619	595	24	3	2	1	2	8	8	3	18.7	1.3	
		700～999万円	384	338	329	9	1	1	0	1	2	3	2	10.4	0.5	
		1000～1499万円	121	90	87	2	0	0	0	0	0	1	1	2.7	0.1	
1500万円以上	41	18	18	1	0	0	0	0	0	0	0	0.6	0.1			
男	総数	3151	2889	2259	630	304	103	201	48	159	76	43	-	-		
	100万円未満	192	184	27	158	127	27	100	8	9	4	10	1.2	25.8		
	100～199万円	327	310	121	188	108	47	61	14	41	14	12	5.5	30.7		
	200～299万円	486	464	329	135	42	17	25	13	52	21	7	15.0	22.0		
	300～399万円	554	519	446	73	13	6	7	7	31	16	6	20.3	11.9		
	400～499万円	446	415	386	29	3	1	2	3	12	8	3	17.6	4.7		
	500～699万円	559	513	493	20	2	1	1	2	7	7	2	22.4	3.3		
	700～999万円	344	303	296	7	0	0	0	0	2	3	1	13.5	1.1		
	1000～1499万円	112	84	82	2	0	0	0	0	0	1	1	3.7	0.3		
1500万円以上	39	17	17	1	0	0	0	0	0	0	0	0.8	0.2			
女	総数	2436	2351	1019	1332	1042	840	202	71	133	44	42	-	-		
	100万円未満	666	653	51	602	550	414	136	16	13	6	16	5.2	46.2		
	100～199万円	701	685	177	508	396	347	50	27	55	16	14	18.0	39.0		
	200～299万円	435	422	278	145	59	50	9	21	45	13	6	28.3	11.1		
	300～399万円	261	249	215	35	9	8	1	5	13	5	2	21.9	2.7		
	400～499万円	134	126	118	8	2	1	0	0	3	1	2	12.0	0.6		
	500～699万円	113	106	103	3	1	1	0	0	1	1	1	10.5	0.2		
	700～999万円	41	35	33	2	0	0	0	0	0	0	1	3.4	0.2		
	1000～1499万円	9	6	5	0	0	0	0	0	0	0	0	0.5	-		
1500万円以上	3	1	1	0	0	0	0	0	0	0	0	0.1	-			

4. 仕事からの収入(年間)のうち、「500～699万円」以上は、階級幅が異なるので注意が必要。

第3表 仕事からの収入(年間), 雇用形態別雇用者数(続き)

雇用形態		実数(万人)											割合(% , ポイント)			
		雇用者	うち役員を除く雇用者	正規の職員・従業員	非正規の職員・従業員	パート・アルバイト	パート	アルバイト	労働者派遣事業所の派遣社員	契約社員	嘱託	その他	正規の職員・従業員	非正規の職員・従業員		
実数	男女計	男女, 仕事からの収入(年間)														
		総数	5632	5284	3304	1980	1365	961	405	126	287	117	83	-	-	
		100万円未満	854	833	77	756	675	436	239	24	22	10	25	2.4	39.1	
		100～199万円	1029	997	286	711	523	411	111	43	92	31	22	8.9	36.8	
		200～299万円	929	894	607	287	104	71	33	39	94	34	16	18.9	14.8	
		300～399万円	822	778	671	107	24	16	8	12	44	19	8	20.9	5.5	
		400～499万円	595	553	515	37	6	4	2	4	14	10	4	16.1	1.9	
		500～699万円	665	612	590	22	3	2	1	1	8	7	3	18.4	1.1	
		700～999万円	401	355	346	9	1	1	1	0	3	3	2	10.8	0.5	
		1000～1499万円	131	98	95	3	0	0	0	0	1	1	1	3.0	0.2	
	1500万円以上	41	17	17	1	0	0	-	-	0	0	0	0.5	0.1		
	2015年平均	男	総数	3158	2896	2261	634	312	108	204	50	154	75	42	-	-
			100万円未満	197	190	25	164	135	29	106	8	9	4	9	1.1	26.6
			100～199万円	321	304	115	190	111	49	62	15	39	15	10	5.2	30.8
			200～299万円	484	462	324	138	42	20	23	16	49	21	10	14.7	22.4
			300～399万円	551	519	451	68	12	5	6	6	30	14	5	20.5	11.0
		400～499万円	449	416	388	28	3	1	1	3	11	8	2	17.6	4.5	
		500～699万円	548	502	484	18	1	1	0	1	7	7	2	22.0	2.9	
		700～999万円	359	319	310	8	1	0	0	0	3	3	1	14.1	1.3	
		1000～1499万円	121	92	90	2	0	0	0	-	1	1	0	4.1	0.3	
1500万円以上		39	16	16	1	0	0	-	-	0	0	0	0.7	0.2		
女	総数	2473	2388	1042	1345	1053	852	201	76	133	43	41	-	-		
	100万円未満	657	644	52	592	540	407	133	17	13	6	16	5.2	45.0		
	100～199万円	709	693	172	521	412	362	50	28	53	16	12	17.1	39.6		
	200～299万円	445	432	283	149	62	51	10	23	45	13	7	28.2	11.3		
	300～399万円	271	260	221	39	12	11	2	6	14	4	3	22.0	3.0		
	400～499万円	146	137	127	9	3	3	0	1	2	2	1	12.7	0.7		
	500～699万円	117	110	106	4	1	1	0	0	1	1	1	10.6	0.3		
	700～999万円	41	37	36	1	0	0	0	-	0	0	0	3.6	0.1		
	1000～1499万円	10	6	5	1	0	0	0	0	0	0	0	0.5	0.1		
	1500万円以上	2	1	1	0	0	0	-	-	-	-	-	0.1	-		
対前年増減	男女計	総数	46	44	26	18	18	18	1	7	-5	-2	-3	-	-	
		100万円未満	-4	-4	-1	-3	-3	-6	3	0	0	0	-1	-0.1	-0.5	
		100～199万円	0	2	-13	15	19	17	0	2	-4	1	-3	-0.5	0.5	
		200～299万円	8	8	1	7	2	4	-2	5	-3	0	3	-0.2	0.2	
		300～399万円	8	10	11	0	1	2	0	1	-1	-2	0	0.1	-0.1	
		400～499万円	15	12	11	0	1	1	0	1	-1	1	0	0.2	0.0	
		500～699万円	-7	-7	-5	-2	0	0	0	-1	0	-1	0	-0.3	-0.2	
		700～999万円	17	17	17	0	0	0	1	-1	1	0	0	0.4	0.0	
		1000～1499万円	10	8	8	1	0	0	0	0	1	0	0	0.3	0.1	
		1500万円以上	0	-1	-1	0	0	0	0	0	0	0	0	-0.1	0.0	
	2015年平均	男	総数	7	7	2	4	8	5	3	2	-5	-1	-1	-	-
			100万円未満	5	6	-2	6	8	2	6	0	0	0	-1	-0.1	0.8
			100～199万円	-6	-6	-6	2	3	2	1	1	-2	1	-2	-0.3	0.1
			200～299万円	-2	-2	-5	3	0	3	-2	3	-3	0	3	-0.3	0.4
			300～399万円	-3	0	5	-5	-1	-1	-1	-1	-1	-2	-1	0.2	-0.9
		400～499万円	3	1	2	-1	0	0	-1	0	-1	0	-1	0.0	-0.2	
		500～699万円	-11	-11	-9	-2	-1	0	-1	-1	0	0	0	-0.4	-0.4	
		700～999万円	15	16	14	1	1	0	0	0	1	0	0	0.6	0.2	
		1000～1499万円	9	8	8	0	0	0	0	0	1	0	-1	0.4	0.0	
		1500万円以上	0	-1	-1	0	0	0	0	-	0	0	0	-0.1	0.0	
女	総数	37	37	23	13	11	12	-1	5	0	-1	-1	-	-		
	100万円未満	-9	-9	1	-10	-10	-7	-3	1	0	0	0	0.0	-1.2		
	100～199万円	8	8	-5	13	16	15	0	1	-2	0	-2	-0.9	0.6		
	200～299万円	10	10	5	4	3	1	1	2	0	0	1	-0.1	0.2		
	300～399万円	10	11	6	4	3	3	1	1	1	-1	1	0.1	0.3		
	400～499万円	12	11	9	1	1	2	0	1	-1	1	-1	0.7	0.1		
	500～699万円	4	4	3	1	0	0	0	0	0	0	0	0.1	0.1		
	700～999万円	0	2	3	-1	0	0	0	0	0	0	-1	0.2	-0.1		
	1000～1499万円	1	0	0	1	0	0	0	0	0	0	0	0.0	0.1		
	1500万円以上	-1	0	0	0	0	0	0	0	-	-	0	0.0	-		

注) 1. 「契約社員」, 「嘱託」については, 調査票の変更に伴い, 2013年から「契約社員・嘱託」を「契約社員」, 「嘱託」に分割している。

2. 割合は, 仕事からの収入(年間)階級別内訳の合計に占める割合を示す。

3. 仕事からの収入(年間)のうち, 「500～699万円」以上は, 階級幅が異なるので注意が必要。

第4表 年齢階級，現職の雇用形態について主な理由別非正規の職員・従業員数

現職の雇用形態について主な理由		総数	自分の都合のよい時間に働きたいから	家計の補助・学費等を得たいから	家事・育児・介護等と両立しやすいから	通勤時間が短いから	専門的な技能等をいかせるから	正規の職員・従業員の仕事がないから	その他		
男女	年齢階級										
実数 (万人)	2013年平均	男女計	1906	430	396	199	63	134	341	215	
		15～24歳	232	82	47	4	8	9	39	30	
		25～34歳	301	59	31	40	7	18	84	38	
		35～44歳	389	70	88	75	9	21	72	32	
		45～54歳	363	73	104	45	11	20	63	25	
		55～64歳	417	90	87	28	18	40	64	58	
	65歳以上	203	56	39	6	9	25	19	32		
	男	総数	610	118	68	4	16	66	169	112	
	15～24歳	107	38	23	0	3	3	19	14		
	25～34歳	101	16	5	0	2	7	44	18		
	35～44歳	70	8	2	1	1	7	31	12		
	45～54歳	55	6	2	1	1	6	25	9		
	55～64歳	160	20	18	1	4	25	38	36		
	65歳以上	116	30	19	1	4	19	12	22		
	女	総数	1296	311	328	194	47	68	172	103	
	15～24歳	125	44	24	3	5	6	21	16		
	25～34歳	200	43	26	40	5	11	40	20		
	35～44歳	319	62	86	75	7	14	40	20		
	45～54歳	308	67	102	44	10	14	38	16		
	55～64歳	257	69	69	26	14	15	26	22		
	65歳以上	87	26	20	5	5	7	7	10		
	対前年増減 (万人)	2015年平均	男女計	1962	462	392	211	69	151	331	216
			15～24歳	231	87	46	4	8	10	33	30
			25～34歳	303	59	30	40	9	24	80	40
35～44歳			397	74	85	81	11	23	70	30	
45～54歳			376	79	102	51	12	21	65	26	
55～64歳			421	95	87	28	18	40	66	56	
65歳以上		234	68	44	7	10	32	19	35		
男		総数	630	130	71	5	16	75	160	116	
15～24歳		105	41	22	0	3	4	14	13		
25～34歳		102	15	5	1	3	9	40	20		
35～44歳		73	10	2	1	2	7	30	13		
45～54歳		58	7	2	1	1	6	25	10		
55～64歳		161	23	20	1	4	24	38	36		
65歳以上		132	34	21	1	4	24	13	24		
女		総数	1332	332	321	206	53	76	171	101	
15～24歳		126	46	24	3	5	6	18	16		
25～34歳		201	44	25	39	6	15	40	20		
35～44歳		325	64	83	80	9	16	40	17		
45～54歳		318	73	100	50	11	15	40	15		
55～64歳		260	72	67	27	15	16	28	20		
65歳以上		102	34	23	7	6	8	6	12		
対前年増減 (万人)		2015年平均	男女計	1980	492	388	219	70	148	315	234
			15～24歳	231	91	46	4	8	10	28	32
			25～34歳	290	60	29	40	9	19	71	40
	35～44歳		393	79	81	80	11	23	67	34	
	45～54歳		387	84	99	56	14	23	62	29	
	55～64歳		412	98	82	30	18	37	64	56	
	65歳以上	267	79	50	8	10	37	22	43		
	男	総数	634	138	71	6	19	73	157	120	
	15～24歳	107	41	22	0	4	4	16	14		
	25～34歳	98	18	5	1	3	8	36	19		
	35～44歳	73	12	2	1	2	8	29	15		
	45～54歳	57	7	2	1	2	6	23	10		
	55～64歳	152	21	17	1	4	21	38	35		
	65歳以上	148	39	24	1	4	27	15	27		
	女	総数	1345	354	316	213	51	75	158	114	
	15～24歳	124	50	24	4	4	6	13	18		
	25～34歳	192	43	24	40	6	11	35	21		
	35～44歳	320	67	80	79	9	15	38	20		
	45～54歳	330	77	98	55	12	16	39	18		
	55～64歳	260	77	65	28	13	16	26	22		
	65歳以上	119	40	25	7	6	10	7	16		
	対前年増減 (万人)	男女計	18	30	-4	8	1	-3	-16	18	
		15～24歳	0	4	0	0	0	0	-5	2	
		25～34歳	-13	1	-1	0	0	-5	-9	0	
35～44歳		-4	5	-4	-1	0	0	-3	4		
45～54歳		11	5	-3	5	2	2	-3	3		
55～64歳		-9	3	-5	2	0	-3	-2	0		
65歳以上	33	11	6	1	0	5	3	8			
男	総数	4	8	0	1	3	-2	-3	4		
15～24歳	2	0	0	0	1	0	2	1			
25～34歳	-4	3	0	0	0	-1	-4	-1			
35～44歳	0	2	0	0	0	1	-1	2			
45～54歳	-1	0	0	0	1	0	-2	0			
55～64歳	-9	-2	-3	0	0	-3	0	-1			
65歳以上	16	5	3	0	0	3	2	3			
女	総数	13	22	-5	7	-2	-1	-13	13		
15～24歳	-2	4	0	1	-1	0	-5	2			
25～34歳	-9	-1	-1	1	0	-4	-5	1			
35～44歳	-5	3	-3	-1	0	-1	-2	3			
45～54歳	12	4	-2	5	1	1	-1	3			
55～64歳	0	5	-2	1	-2	0	-2	2			
65歳以上	17	6	2	0	0	2	1	4			

注) 「現職の雇用形態について主な理由」に係る項目については，調査票の変更に伴い，2013年から集計を開始した。

第4表 年齢階級，現職の雇用形態について主な理由別非正規の職員・従業員数（続き）

現職の雇用形態について主な理由		総数	自分の都合のよい時間に働きたいから	家計の補助・学費等を得たいから	家事・育児・介護等と両立しやすいから	通勤時間が短いから	専門的な技能等をいかせるから	正規の職員・従業員の仕事がないから	その他	
男女	年齢階級									
2013年平均	男女計	総数	-	24.2	22.3	11.2	3.5	7.5	19.2	12.1
		15～24歳	-	37.4	21.5	1.8	3.7	4.1	17.8	13.7
		25～34歳	-	21.3	11.2	14.4	2.5	6.5	30.3	13.7
		35～44歳	-	19.1	24.0	20.4	2.5	5.7	19.6	8.7
		45～54歳	-	21.4	30.5	13.2	3.2	5.9	18.5	7.3
		55～64歳	-	23.4	22.6	7.3	4.7	10.4	16.6	15.1
		65歳以上	-	30.1	21.0	3.2	4.8	13.4	10.2	17.2
	男	総数	-	21.3	12.3	0.7	2.9	11.9	30.6	20.3
		15～24歳	-	38.0	23.0	-	3.0	3.0	19.0	14.0
		25～34歳	-	17.4	5.4	-	2.2	7.6	47.8	19.6
		35～44歳	-	12.9	3.2	1.6	1.6	11.3	50.0	19.4
		45～54歳	-	12.0	4.0	2.0	2.0	12.0	50.0	18.0
		55～64歳	-	14.1	12.7	0.7	2.8	17.6	26.8	25.4
		65歳以上	-	28.0	17.8	0.9	3.7	17.8	11.2	20.6
	女	総数	-	25.4	26.8	15.9	3.8	5.6	14.1	8.4
		15～24歳	-	37.0	20.2	2.5	4.2	5.0	17.6	13.4
		25～34歳	-	23.2	14.1	21.6	2.7	5.9	21.6	10.8
		35～44歳	-	20.4	28.3	24.7	2.3	4.6	13.2	6.6
45～54歳		-	23.0	35.1	15.1	3.4	4.8	13.1	5.5	
55～64歳		-	28.6	28.6	10.8	5.8	6.2	10.8	9.1	
65歳以上		-	32.5	25.0	6.3	6.3	8.8	8.8	12.5	
2014年平均	男女計	総数	-	25.2	21.4	11.5	3.8	8.2	18.1	11.8
		15～24歳	-	39.9	21.1	1.8	3.7	4.6	15.1	13.8
		25～34歳	-	20.9	10.6	14.2	3.2	8.5	28.4	14.2
		35～44歳	-	19.8	22.7	21.7	2.9	6.1	18.7	8.0
		45～54歳	-	22.2	28.7	14.3	3.4	5.9	18.3	7.3
		55～64歳	-	24.4	22.3	7.2	4.6	10.3	16.9	14.4
		65歳以上	-	31.6	20.5	3.3	4.7	14.9	8.8	16.3
	男	総数	-	22.7	12.4	0.9	2.8	13.1	27.9	20.2
		15～24歳	-	42.3	22.7	-	3.1	4.1	14.4	13.4
		25～34歳	-	16.1	5.4	1.1	3.2	9.7	43.0	21.5
		35～44歳	-	15.4	3.1	1.5	3.1	10.8	46.2	20.0
		45～54歳	-	13.5	3.8	1.9	1.9	11.5	48.1	19.2
		55～64歳	-	15.8	13.7	0.7	2.7	16.4	26.0	24.7
		65歳以上	-	28.1	17.4	0.8	3.3	19.8	10.7	19.8
	女	総数	-	26.3	25.5	16.3	4.2	6.0	13.6	8.0
		15～24歳	-	39.0	20.3	2.5	4.2	5.1	15.3	13.6
		25～34歳	-	23.3	13.2	20.6	3.2	7.9	21.2	10.6
		35～44歳	-	20.7	26.9	25.9	2.9	5.2	12.9	5.5
45～54歳		-	24.0	32.9	16.4	3.6	4.9	13.2	4.9	
55～64歳		-	29.4	27.3	11.0	6.1	6.5	11.4	8.2	
65歳以上		-	35.4	24.0	7.3	6.3	8.3	6.3	12.5	
2015年平均	男女計	総数	-	26.4	20.8	11.7	3.8	7.9	16.9	12.5
		15～24歳	-	41.6	21.0	1.8	3.7	4.6	12.8	14.6
		25～34歳	-	22.4	10.8	14.9	3.4	7.1	26.5	14.9
		35～44歳	-	21.1	21.6	21.3	2.9	6.1	17.9	9.1
		45～54歳	-	22.9	27.0	15.3	3.8	6.3	16.9	7.9
		55～64歳	-	25.5	21.3	7.8	4.7	9.6	16.6	14.5
		65歳以上	-	31.7	20.1	3.2	4.0	14.9	8.8	17.3
	男	総数	-	23.6	12.2	1.0	3.3	12.5	26.9	20.5
		15～24歳	-	40.6	21.8	-	4.0	4.0	15.8	13.9
		25～34歳	-	20.0	5.6	1.1	3.3	8.9	40.0	21.1
		35～44歳	-	17.4	2.9	1.4	2.9	11.6	42.0	21.7
		45～54歳	-	13.7	3.9	2.0	3.9	11.8	45.1	19.6
		55～64歳	-	15.3	12.4	0.7	2.9	15.3	27.7	25.5
		65歳以上	-	28.5	17.5	0.7	2.9	19.7	10.9	19.7
	女	総数	-	27.6	24.7	16.6	4.0	5.9	12.3	8.9
		15～24歳	-	42.0	20.2	3.4	3.4	5.0	10.9	15.1
		25～34歳	-	23.9	13.3	22.2	3.3	6.1	19.4	11.7
		35～44歳	-	21.8	26.0	25.6	2.9	4.9	12.3	6.5
45～54歳		-	24.4	31.1	17.5	3.8	5.1	12.4	5.7	
55～64歳		-	31.2	26.3	11.3	5.3	6.5	10.5	8.9	
65歳以上		-	36.0	22.5	6.3	5.4	9.0	6.3	14.4	
対前年増減（ポイント）	男女計	総数	-	1.2	-0.6	0.2	0.0	-0.3	-1.2	0.7
		15～24歳	-	1.7	-0.1	0.0	0.0	0.0	-2.3	0.8
		25～34歳	-	1.5	0.2	0.7	0.2	-1.4	-1.9	0.7
		35～44歳	-	1.3	-1.1	-0.4	0.0	0.0	-0.8	1.1
		45～54歳	-	0.7	-1.7	1.0	0.4	0.4	-1.4	0.6
		55～64歳	-	1.1	-1.0	0.6	0.1	-0.7	-0.3	0.1
		65歳以上	-	0.1	-0.4	-0.1	-0.7	0.0	0.0	1.0
	男	総数	-	0.9	-0.2	0.1	0.5	-0.6	-1.0	0.3
		15～24歳	-	-1.7	-0.9	-	0.9	-0.1	1.4	0.5
		25～34歳	-	3.9	0.2	0.0	0.1	-0.8	-3.0	-0.4
		35～44歳	-	2.0	-0.2	-0.1	-0.2	0.8	-4.2	1.7
		45～54歳	-	0.2	0.1	0.1	2.0	0.3	-3.0	0.4
		55～64歳	-	-0.5	-1.3	0.0	0.2	-1.1	1.7	0.8
		65歳以上	-	0.4	0.1	-0.1	-0.4	-0.1	0.2	-0.1
	女	総数	-	1.3	-0.8	0.3	-0.2	-0.1	-1.3	0.9
		15～24歳	-	3.0	-0.1	0.9	-0.8	-0.1	-4.4	1.5
		25～34歳	-	0.6	0.1	1.6	0.1	-1.8	-1.8	1.1
		35～44歳	-	1.1	-0.9	-0.3	0.0	-0.3	-0.6	1.0
45～54歳		-	0.4	-1.8	1.1	0.2	0.2	-0.8	0.8	
55～64歳		-	1.8	-1.0	0.3	-0.8	0.0	-0.9	0.7	
65歳以上		-	0.6	-1.5	-1.0	-0.9	0.7	0.0	1.9	

注) 1. 「現職の雇用形態について主な理由」に係る項目については、調査票の変更に伴い、2013年から集計を開始した。

2. 割合は、内訳の合計に占める割合を示す。

第5表 転職等希望の有無，現職の雇用形態について主な理由別非正規の職員・従業員数

(万人)

男女， 転職等希望の有無		現職の雇用形態について 主な理由	総 数	自分の都合の よい時間に働 きたいから	家計の補助・学 費等を得心 から	家事・育児・介 護等と両立し やすいから	通勤時間が短 いから	専門的な技能 等をいかせる から	正規の職員・従 業員の仕事 がないから	その他
実 数	2013年 平均	男女計	451	80	81	41	15	20	163	40
		求職者	176	27	26	12	5	8	77	15
		非求職者	275	53	55	29	9	13	87	24
		転職等非希望者	1427	346	312	157	48	113	175	173
	男	161	24	13	1	5	9	85	19	
	求職者	74	9	5	0	2	4	43	8	
	非求職者	87	15	8	1	3	5	42	11	
	転職等非希望者	438	93	55	3	11	56	82	91	
	女	290	55	68	40	10	11	78	20	
	求職者	102	18	21	12	3	3	34	7	
	非求職者	188	37	47	28	7	8	45	13	
	転職等非希望者	989	253	257	153	37	56	93	82	
2014年 平均	男女計	462	88	81	43	16	26	159	40	
	求職者	177	30	26	14	5	8	73	16	
	非求職者	285	58	55	29	10	17	86	24	
	転職等非希望者	1467	369	309	167	53	124	169	173	
	男	162	28	12	2	4	13	78	21	
	求職者	71	11	4	1	1	4	40	8	
	非求職者	91	17	8	1	3	9	39	13	
	転職等非希望者	454	100	58	3	12	61	80	93	
	女	300	60	69	41	11	13	81	19	
	求職者	106	19	22	14	4	4	34	7	
	非求職者	194	41	47	28	7	9	47	12	
	転職等非希望者	1013	269	250	164	41	63	89	81	
2015年 平均	男女計	450	90	79	43	17	24	146	42	
	求職者	168	31	25	13	4	9	66	16	
	非求職者	282	60	54	29	12	16	80	26	
	転職等非希望者	1491	395	304	174	53	122	164	189	
	男	161	29	14	2	5	12	74	21	
	求職者	69	11	5	1	2	4	36	8	
	非求職者	92	19	9	1	3	8	38	13	
	転職等非希望者	459	106	57	4	14	61	81	97	
	女	290	61	65	41	12	12	72	21	
	求職者	100	20	19	13	3	5	30	8	
	非求職者	190	41	45	28	9	8	42	13	
	転職等非希望者	1032	289	248	170	39	62	83	92	
対 前 年 増 減	2014年 男女計	11	8	0	2	1	6	-4	0	
	求職者	1	3	0	2	0	0	-4	1	
	非求職者	10	5	0	0	1	4	-1	0	
	転職等非希望者	40	23	-3	10	5	11	-6	0	
	2014年 男	1	4	-1	1	-1	4	-7	2	
	求職者	-3	2	-1	1	-1	0	-3	0	
	非求職者	4	2	0	0	0	4	-3	2	
	転職等非希望者	16	7	3	0	1	5	-2	2	
	2014年 女	10	5	1	1	1	2	3	-1	
	求職者	4	1	1	2	1	1	0	0	
	非求職者	6	4	0	0	0	1	2	-1	
	転職等非希望者	24	16	-7	11	4	7	-4	-1	
2015年 男女計	-12	2	-2	0	1	-2	-13	2		
求職者	-9	1	-1	-1	-1	1	-7	0		
非求職者	-3	2	-1	0	2	-1	-6	2		
転職等非希望者	24	26	-5	7	0	-2	-5	16		
2015年 男	-1	1	2	0	1	-1	-4	0		
求職者	-2	0	1	0	1	0	-4	0		
非求職者	1	2	1	0	0	-1	-1	0		
転職等非希望者	5	6	-1	1	2	0	1	4		
2015年 女	-10	1	-4	0	1	-1	-9	2		
求職者	-6	1	-3	-1	-1	1	-4	1		
非求職者	-4	0	-2	0	2	-1	-5	1		
転職等非希望者	19	20	-2	6	-2	-1	-6	11		

注) 1. 「現職の雇用形態について主な理由」及び「転職等希望の有無」に係る項目については、調査票の変更に伴い、2013年から集計を開始した。

このため、対前年増減の算出は2014年以降となる。

2. 「転職等希望者」とは、「非正規の職員・従業員」で、転職等を希望している者
3. 「求職者」とは、「転職等希望者」で、求職活動をしている者
4. 「非求職者」とは、「転職等希望者」で、求職活動をしていない者
5. 「転職等非希望者」とは、「非正規の職員・従業員」で、転職等を希望していない者

第6表 現在の就業状態，年齢階級別過去1年間の離職経験者数

(万人)

		年齢階級							
		総数	15～24歳	25～34歳	35～44歳	45～54歳	55～64歳	65歳以上	
男女，現在の就業状態									
男女計	総数	2011年平均	596	101	144	112	74	108	60
		2012	596	99	141	112	74	105	64
		2013	576	97	133	107	74	100	67
		2014	565	100	126	107	72	90	69
		2015	565	97	131	102	75	90	71
	就業者	2011年平均	284	52	82	65	38	40	10
		2012	285	52	81	64	40	38	10
		2013	286	53	77	65	40	41	11
		2014	290	55	75	67	41	40	12
		2015	298	55	80	64	45	41	14
	完全失業者	2011年平均	128	18	32	27	20	25	5
		2012	126	18	31	27	21	24	5
		2013	109	14	27	24	19	21	5
		2014	100	15	24	21	17	17	6
		2015	99	13	25	19	17	18	6
	非労働力人口	2011年平均	184	31	30	20	16	43	45
		2012	185	29	29	21	13	43	49
		2013	181	30	29	18	15	38	51
		2014	175	30	27	19	14	33	51
		2015	168	29	26	19	13	31	51
男	総数	2011年平均	274	46	61	43	29	63	37
		2012	275	45	60	43	28	59	40
		2013	268	46	56	41	28	58	42
		2014	251	46	52	39	25	49	40
		2015	251	46	54	36	26	49	42
	就業者	2011年平均	139	23	41	27	17	27	7
		2012	141	25	41	28	16	25	7
		2013	143	25	39	28	17	27	8
		2014	139	25	37	27	16	25	8
		2015	140	26	38	25	16	25	10
	完全失業者	2011年平均	69	9	17	14	10	18	4
		2012	68	8	16	13	10	16	4
		2013	58	7	14	11	9	14	4
		2014	51	7	12	10	7	11	4
		2015	50	6	13	9	8	12	4
	非労働力人口	2011年平均	66	14	3	2	2	18	26
		2012	66	12	3	2	2	18	29
		2013	67	14	3	2	2	17	30
		2014	61	14	3	2	2	13	28
		2015	61	14	3	2	2	12	28
女	総数	2011年平均	321	53	85	69	45	46	22
		2012	321	54	81	70	47	46	24
		2013	308	51	76	65	46	42	25
		2014	315	55	75	69	46	41	29
		2015	313	51	77	67	52	41	27
	就業者	2011年平均	145	28	42	37	21	13	2
		2012	144	27	40	37	25	12	3
		2013	143	28	38	36	23	14	3
		2014	152	31	38	40	25	14	4
		2015	158	29	41	39	30	16	4
	完全失業者	2011年平均	58	8	17	14	11	9	1
		2012	58	10	15	14	11	9	1
		2013	51	7	13	13	10	7	1
		2014	49	8	13	11	9	7	1
		2015	48	7	13	11	10	7	1
	非労働力人口	2011年平均	118	17	26	18	13	24	19
		2012	119	17	26	19	11	25	20
		2013	114	16	25	16	13	21	21
		2014	114	16	24	18	12	20	24
		2015	107	15	23	17	12	18	22

注) 2011年の数値については、ベンチマーク人口を2010年国勢調査基準に切り替えたことに伴う変動を考慮し、比率を除き、時系列接続用数値に置き換えて掲載した(19頁参照)。

第7表 年齢階級別転職者数及び転職者比率

		年齢階級		総数	15～24歳	25～34歳	35～44歳	45～54歳	55～64歳	65歳以上
男女										
転職者数	実数 (万人)	男女計	2011年平均	284	52	82	65	38	40	10
			2012	285	52	81	64	40	38	10
			2013	286	53	77	65	40	41	11
			2014	290	55	75	67	41	40	12
			2015	298	55	80	64	45	41	14
		男	2011年平均	139	23	41	27	17	27	7
			2012	141	25	41	28	16	25	7
			2013	143	25	39	28	17	27	8
			2014	139	25	37	27	16	25	8
			2015	140	26	38	25	16	25	10
	女	2011年平均	145	28	42	37	21	13	2	
		2012	144	27	40	37	25	12	3	
		2013	143	28	38	36	23	14	3	
		2014	152	31	38	40	25	14	4	
		2015	158	29	41	39	30	16	4	
	対前年増減 (万人)	男女計	2011年平均	1	-1	0	3	0	1	0
			2012	1	0	-1	-1	2	-2	0
			2013	1	1	-4	1	0	3	1
			2014	4	2	-2	2	1	-1	1
			2015	8	0	5	-3	4	1	2
男		2011年平均	4	0	1	2	2	2	0	
		2012	2	2	0	1	-1	-2	0	
		2013	2	0	-2	0	1	2	1	
		2014	-4	0	-2	-1	-1	-2	0	
		2015	1	1	1	-2	0	0	2	
女	2011年平均	-3	-1	0	1	-2	-1	-1		
	2012	-1	-1	-2	0	4	-1	1		
	2013	-1	1	-2	-1	-2	2	0		
	2014	9	3	0	4	2	0	1		
	2015	6	-2	3	-1	5	2	0		
転職者比率	実数 (%)	男女計	2011年平均	4.5	10.9	6.8	4.3	3.0	3.2	1.7
			2012	4.6	11.0	6.8	4.2	3.1	3.2	1.7
			2013	4.5	11.0	6.6	4.3	3.0	3.5	1.7
			2014	4.6	11.3	6.5	4.4	3.0	3.5	1.8
			2015	4.7	11.2	7.1	4.3	3.2	3.6	1.9
		男	2011年平均	3.9	10.0	5.9	3.1	2.4	3.6	1.9
			2012	3.9	10.6	6.1	3.2	2.2	3.5	1.9
			2013	4.0	10.4	5.9	3.2	2.3	3.9	2.1
			2014	3.8	10.2	5.7	3.1	2.1	3.7	1.9
			2015	3.9	10.4	6.0	2.9	2.1	3.8	2.3
	女	2011年平均	5.5	11.8	8.2	6.1	3.8	2.6	0.9	
		2012	5.4	11.5	7.9	5.9	4.4	2.5	1.3	
		2013	5.3	11.5	7.5	5.7	3.9	2.9	1.2	
		2014	5.6	12.7	7.6	6.2	4.2	2.9	1.5	
		2015	5.7	11.9	8.4	6.1	4.8	3.4	1.4	
	対前年増減 (ポイント)	男女計	2011年平均	0.0	0.0	0.2	0.1	0.0	0.1	0.0
			2012	0.1	0.1	0.0	-0.1	0.1	0.0	0.0
			2013	-0.1	0.0	-0.2	0.1	-0.1	0.3	0.0
			2014	0.1	0.3	-0.1	0.1	0.0	0.0	0.1
			2015	0.1	-0.1	0.6	-0.1	0.2	0.1	0.1
男		2011年平均	0.2	0.2	0.3	0.2	0.3	0.3	-0.1	
		2012	0.0	0.6	0.2	0.1	-0.2	-0.1	0.0	
		2013	0.1	-0.2	-0.2	0.0	0.1	0.4	0.2	
		2014	-0.2	-0.2	-0.2	-0.1	-0.2	-0.2	-0.2	
		2015	0.1	0.2	0.3	-0.2	0.0	0.1	0.4	
女	2011年平均	-0.1	-0.1	0.2	0.0	-0.3	-0.2	-0.5		
	2012	-0.1	-0.3	-0.3	-0.2	0.6	-0.1	0.4		
	2013	-0.1	0.0	-0.4	-0.2	-0.5	0.4	-0.1		
	2014	0.3	1.2	0.1	0.5	0.3	0.0	0.3		
	2015	0.1	-0.8	0.8	-0.1	0.6	0.5	-0.1		

注) 1. 2011年の数値については、ベンチマーク人口を2010年国勢調査基準に切り替えたことに伴う変動を考慮し、比率を除き、時系列接続用数値に置き換えて掲載した(19頁参照)。

2. 「転職者」とは、就業者のうち前職のある者で、過去1年間に離職を経験した者

3. 「転職者比率(%)」= 転職者数 ÷ 就業者数 × 100

第8表 年齢階級，失業期間別完全失業者数

(万人)

年齢階級，失業期間		2011年平均	2012	2013	2014	2015	
実数	総数	完全失業者	302	285	265	236	222
		3か月未満	88	85	76	74	73
		3か月以上	205	192	180	154	141
		3～6か月未満	42	41	37	33	32
		6か月～1年未満	46	44	38	33	32
		1年以上	117	107	104	89	77
	15～24歳	完全失業者	45	42	36	33	29
		3か月未満	13	14	13	13	12
		3か月以上	30	27	21	19	16
		3～6か月未満	8	6	5	4	4
		6か月～1年未満	8	8	5	6	5
		1年以上	14	13	11	9	7
	25～34歳	完全失業者	74	69	66	55	55
		3か月未満	23	22	20	18	18
		3か月以上	50	44	43	36	35
		3～6か月未満	10	10	8	8	8
		6か月～1年未満	11	8	9	7	8
		1年以上	29	26	27	21	19
	35～44歳	完全失業者	66	64	60	53	48
		3か月未満	19	20	16	17	16
		3か月以上	43	41	42	34	31
3～6か月未満		9	9	9	6	6	
6か月～1年未満		9	7	8	6	5	
1年以上		25	25	25	22	19	
45～54歳	完全失業者	47	45	45	42	40	
	3か月未満	13	13	12	13	12	
	3か月以上	34	32	31	28	26	
	3～6か月未満	6	6	7	5	5	
	6か月～1年未満	8	9	6	5	6	
	1年以上	20	17	18	17	15	
55～64歳	完全失業者	58	51	45	38	36	
	3か月未満	15	13	12	10	11	
	3か月以上	41	37	32	27	24	
	3～6か月未満	9	8	6	6	6	
	6か月～1年未満	9	10	9	6	6	
	1年以上	23	19	17	15	12	
65歳以上	完全失業者	13	14	15	15	15	
	3か月未満	3	3	3	5	4	
	3か月以上	10	11	11	10	10	
	3～6か月未満	1	2	2	2	2	
	6か月～1年未満	2	2	2	2	2	
	1年以上	7	7	7	6	6	
対前年増減	総数	完全失業者	-32	-17	-20	-29	-14
		3か月未満	-6	-3	-9	-2	-1
		3か月以上	-25	-13	-12	-26	-13
		3～6か月未満	-9	-1	-4	-4	-1
		6か月～1年未満	-12	-2	-6	-5	-1
		1年以上	-4	-10	-3	-15	-12
	15～24歳	完全失業者	-7	-3	-6	-3	-4
		3か月未満	-3	1	-1	0	-1
		3か月以上	-1	-3	-6	-2	-3
		3～6か月未満	0	-2	-1	-1	0
		6か月～1年未満	-1	0	-3	1	-1
		1年以上	0	-1	-2	-2	-2
	25～34歳	完全失業者	-8	-5	-3	-11	0
		3か月未満	-1	-1	-2	-2	0
		3か月以上	-6	-6	-1	-7	-1
		3～6か月未満	-1	0	-2	0	0
		6か月～1年未満	-2	-3	1	-2	1
		1年以上	-3	-3	1	-6	-2
	35～44歳	完全失業者	-5	-2	-4	-7	-5
		3か月未満	-1	1	-4	1	-1
		3か月以上	-6	-2	1	-8	-3
3～6か月未満		-2	0	0	-3	0	
6か月～1年未満		-2	-2	1	-2	-1	
1年以上		-2	0	0	-3	-3	
45～54歳	完全失業者	-5	-2	0	-3	-2	
	3か月未満	-1	0	-1	1	-1	
	3か月以上	-2	-2	-1	-3	-2	
	3～6か月未満	-2	0	1	-2	0	
	6か月～1年未満	-1	1	-3	-1	1	
	1年以上	1	-3	1	-1	-2	
55～64歳	完全失業者	-5	-7	-6	-7	-2	
	3か月未満	0	-2	-1	-2	1	
	3か月以上	-6	-4	-5	-5	-3	
	3～6か月未満	-2	-1	-2	0	0	
	6か月～1年未満	-3	1	-1	-3	0	
	1年以上	-1	-4	-2	-2	-3	
65歳以上	完全失業者	-2	1	1	0	0	
	3か月未満	-1	0	0	2	-1	
	3か月以上	-2	1	0	-1	0	
	3～6か月未満	-1	1	0	0	0	
	6か月～1年未満	-1	0	0	0	0	
	1年以上	0	0	0	-1	0	

注) 2011年の数値については、ベンチマーク人口を2010年国勢調査基準に切り替えたことに伴う変動を考慮し、比率を除き、時系列接続用数値に置き換えて掲載した(19頁参照)。

第9表 前職の離職理由別離職した完全失業者数

前職の離職理由		総数	会社倒産・事業所閉鎖のため	人員整理・勸奨退職のため	事業不振や先行き不安のため	定年又は雇用契約の満了	より良い条件の仕事を探すため	結婚・出産・育児のため	介護・看護のため	家事・通学・健康上の理由のため	その他	
男女												
実数 (万人)	男女計	2011年平均	216	24	34	17	37	28	4	3	25	40
		2012	204	21	27	15	35	27	4	4	26	40
		2013	190	18	22	13	30	29	4	5	24	41
		2014	165	15	16	12	27	27	4	4	21	37
		2015	157	13	13	9	26	27	4	4	22	35
	男	2011年平均	140	17	25	13	25	18	0	1	14	25
		2012	129	15	19	12	23	16	-	2	14	25
		2013	121	12	16	10	20	18	0	2	13	25
		2014	103	10	11	8	17	17	0	2	11	23
		2015	97	8	10	8	17	17	0	2	12	22
	女	2011年平均	76	7	9	4	12	11	4	2	12	16
		2012	75	6	8	3	12	10	4	2	11	16
		2013	69	6	6	3	10	11	4	3	11	15
		2014	62	4	5	3	10	10	3	2	10	13
		2015	60	5	3	2	10	10	3	2	10	13
対前年増減 (万人)	男女計	2011年平均	-28	-7	-7	-5	0	-3	-1	-1	-1	-1
		2012	-12	-3	-7	-2	-2	-1	0	1	1	0
		2013	-14	-3	-5	-2	-5	2	0	1	-2	1
		2014	-25	-3	-6	-1	-3	-2	0	-1	-3	-4
		2015	-8	-2	-3	-3	-1	0	0	0	1	-2
	男	2011年平均	-19	-4	-5	-5	1	-2	0	-1	0	0
		2012	-11	-2	-6	-1	-2	-2	0	1	0	0
		2013	-8	-3	-3	-2	-3	2	0	0	-1	0
		2014	-18	-2	-5	-2	-3	-1	0	0	-2	-2
		2015	-6	-2	-1	0	0	0	0	0	1	-1
	女	2011年平均	-9	-3	-2	0	-1	0	0	0	0	0
		2012	-1	-1	-1	-1	0	-1	0	0	-1	0
		2013	-6	0	-2	0	-2	1	0	1	0	-1
		2014	-7	-2	-1	0	0	-1	-1	-1	-1	-2
		2015	-2	1	-2	-1	0	0	0	0	0	0
割合 (%)	男女計	2011年平均	-	11.4	15.7	8.1	17.1	13.3	1.9	1.4	11.9	19.0
		2012	-	10.6	13.6	7.5	17.6	13.6	2.0	2.0	13.1	20.1
		2013	-	9.7	11.8	7.0	16.1	15.6	2.2	2.7	12.9	22.0
		2014	-	9.2	9.8	7.4	16.6	16.6	2.5	2.5	12.9	22.7
		2015	-	8.5	8.5	5.9	17.0	17.6	2.6	2.6	14.4	22.9
	男	2011年平均	-	12.3	18.1	9.4	18.1	13.0	-	0.7	10.1	18.1
		2012	-	11.9	15.1	9.5	18.3	12.7	-	1.6	11.1	19.8
		2013	-	10.3	13.8	8.6	17.2	15.5	-	1.7	11.2	21.6
		2014	-	10.1	11.1	8.1	17.2	17.2	-	2.0	11.1	23.2
		2015	-	8.3	10.4	8.3	17.7	17.7	-	2.1	12.5	22.9
	女	2011年平均	-	9.1	11.7	5.2	15.6	14.3	5.2	2.6	15.6	20.8
		2012	-	8.3	11.1	4.2	16.7	13.9	5.6	2.8	15.3	22.2
		2013	-	8.7	8.7	4.3	14.5	15.9	5.8	4.3	15.9	21.7
		2014	-	6.7	8.3	5.0	16.7	16.7	5.0	3.3	16.7	21.7
		2015	-	8.6	5.2	3.4	17.2	17.2	5.2	3.4	17.2	22.4
対前年増減 (ポイント)	男女計	2011年平均	-	-1.6	-1.5	-1.1	1.6	0.3	-0.2	-0.3	1.0	1.8
		2012	-	-0.8	-2.1	-0.6	0.5	0.3	0.1	0.6	1.2	1.1
		2013	-	-0.9	-1.8	-0.5	-1.5	2.0	0.2	0.7	-0.2	1.9
		2014	-	-0.5	-2.0	0.4	0.5	1.0	0.3	-0.2	0.0	0.7
		2015	-	-0.7	-1.3	-1.5	0.4	1.0	0.1	0.1	1.5	0.2
	男	2011年平均	-	-1.3	-1.4	-2.3	2.5	0.0	-	-0.6	1.0	1.9
		2012	-	-0.4	-3.0	0.1	0.2	-0.3	-	0.9	1.0	1.7
		2013	-	-1.6	-1.3	-0.9	-1.1	2.8	-	0.1	0.1	1.8
		2014	-	-0.2	-2.7	-0.5	0.0	1.7	-	0.3	-0.1	1.6
		2015	-	-1.8	-0.7	0.2	0.5	0.5	-	0.1	1.4	-0.3
	女	2011年平均	-	-2.9	-1.6	0.4	-0.1	1.0	0.4	0.2	1.1	1.5
		2012	-	-0.8	-0.6	-1.0	1.1	-0.4	0.4	0.2	-0.3	1.4
		2013	-	0.4	-2.4	0.1	-2.2	2.0	0.2	1.5	0.6	-0.5
		2014	-	-2.0	-0.4	0.7	2.2	0.8	-0.8	-1.0	0.8	0.0
		2015	-	1.9	-3.1	-1.6	0.5	0.5	0.2	0.1	0.5	0.7

注) 1. 2011年の数値については、ベンチマーク人口を2010年国勢調査基準に切り替えたことに伴う変動を考慮し、比率を除き、時系列接続用数値に置き換えて掲載した(19頁参照)。

2. 「離職した完全失業者」とは、前職のある完全失業者のうち、前職を辞めたことを理由として求職している者

3. 割合は、前職の離職理由別内訳の合計に占める割合を示す。

第10表 年齢階級，仕事につけない理由別完全失業者数

仕事につけない理由		総数	理由							
			賃金・給料が希望とあわない	勤務時間・休日などが希望とあわない	求人年齢と自分の年齢があわない	自分の技術や技能が求人要件に満たない	希望する種類・内容の仕事がない	条件にこだわらないが仕事がない	その他	
男女，年齢階級										
実数 (万人)	男	2011年平均	302	17	28	53	24	87	39	51
		2012	285	19	28	47	22	81	30	54
		2013	265	17	28	45	20	74	25	51
		2014	236	17	27	37	18	68	17	50
		2015	222	17	26	32	18	60	16	49
		15～24歳	29	2	3	1	3	10	2	7
		25～34歳	55	4	6	1	6	18	4	14
		35～44歳	48	5	8	4	4	11	3	11
		45～54歳	40	4	5	8	2	10	2	8
	55～64歳	36	3	3	12	1	9	3	6	
	65歳以上	15	0	1	7	0	2	1	2	
	女	2011年平均	178	11	6	36	16	55	30	32
		2012	173	12	5	32	14	51	23	34
		2013	162	12	7	31	13	46	19	32
		2014	141	12	6	25	12	41	12	32
		2015	134	12	7	22	12	38	11	30
		15～24歳	16	1	1	1	2	6	1	4
		25～34歳	32	2	2	0	4	11	3	9
		35～44歳	27	3	1	3	3	7	2	7
45～54歳		23	3	1	5	2	6	2	5	
55～64歳	25	2	1	8	1	6	2	4		
65歳以上	11	0	0	5	0	2	1	2		
男	2011年平均	116	6	22	18	8	31	11	19	
	2012	112	6	23	15	8	30	7	21	
	2013	103	5	21	14	7	28	6	19	
	2014	95	5	21	12	6	27	4	18	
	2015	88	5	19	10	6	22	5	18	
	15～24歳	13	1	2	0	1	5	1	4	
	25～34歳	22	2	4	0	2	7	1	5	
	35～44歳	21	2	7	1	1	4	1	4	
	45～54歳	17	1	5	3	1	4	0	3	
55～64歳	11	1	2	4	1	2	1	2		
65歳以上	3	0	0	2	-	1	0	0		
女	2011年平均	-	5.7	9.4	17.8	8.1	28.9	13.1	17.1	
	2012	-	6.8	10.0	16.7	7.8	28.8	10.7	19.2	
	2013	-	6.5	10.8	17.3	7.7	28.5	9.6	19.6	
	2014	-	7.3	11.5	15.8	7.7	29.1	7.3	21.4	
	2015	-	7.8	11.9	14.7	8.3	27.5	7.3	22.5	
	15～24歳	-	7.1	10.7	3.6	10.7	35.7	7.1	25.0	
	25～34歳	-	7.5	11.3	1.9	11.3	34.0	7.5	26.4	
	35～44歳	-	10.9	17.4	8.7	8.7	23.9	6.5	23.9	
	45～54歳	-	10.3	12.8	20.5	5.1	25.6	5.1	20.5	
55～64歳	-	8.1	8.1	32.4	2.7	24.3	8.1	16.2		
65歳以上	-	-	7.7	53.8	-	15.4	7.7	15.4		
割合 (%)	男	2011年平均	-	6.0	3.3	19.0	8.7	29.9	15.8	17.4
		2012	-	7.0	2.9	18.7	8.2	29.8	13.5	19.9
		2013	-	7.5	4.4	19.4	8.1	28.8	11.9	20.0
		2014	-	8.6	4.3	17.9	8.6	29.3	8.6	22.9
		2015	-	9.1	5.3	16.7	9.1	28.8	8.3	22.7
		15～24歳	-	6.3	6.3	6.3	12.5	37.5	6.3	25.0
		25～34歳	-	6.5	6.5	-	12.9	35.5	9.7	29.0
		35～44歳	-	11.5	3.8	11.5	11.5	26.9	7.7	26.9
		45～54歳	-	12.5	4.2	20.8	8.3	25.0	8.3	20.8
55～64歳	-	8.3	4.2	33.3	4.2	25.0	8.3	16.7		
65歳以上	-	-	-	50.0	-	20.0	10.0	20.0		
女	2011年平均	-	5.2	19.1	15.7	7.0	27.0	9.6	16.5	
	2012	-	5.5	20.9	13.6	7.3	27.3	6.4	19.1	
	2013	-	5.0	21.0	14.0	7.0	28.0	6.0	19.0	
	2014	-	5.4	22.6	12.9	6.5	29.0	4.3	19.4	
	2015	-	5.9	22.4	11.8	7.1	25.9	5.9	21.2	
	15～24歳	-	7.1	14.3	-	7.1	35.7	7.1	28.6	
	25～34歳	-	9.5	19.0	-	9.5	33.3	4.8	23.8	
	35～44歳	-	10.0	35.0	5.0	5.0	20.0	5.0	20.0	
	45～54歳	-	5.9	29.4	17.6	5.9	23.5	-	17.6	
55～64歳	-	7.7	15.4	30.8	7.7	15.4	7.7	15.4		
65歳以上	-	-	-	*	-	*	-	-		

注) 1. 2011年の数値については、ベンチマーク人口を2010年国勢調査基準に切り替えたことに伴う変動を考慮し、比率を除き、時系列接続用数値に置き換えて掲載した(19頁参照)。

2. 割合は、仕事につけない理由別内訳の合計に占める割合を示す。

第11表 就業希望の有無別非労働力人口

(万人)

就業希望の有無		非労働力人口	就業希望者	うち			就業内定者	就業非希望者	
				適切な仕事がない	仕事があればすぐつける	うち過去1年間に求職活動あり			
男女									
実数	男女計	2011年平均	4511	471	165	68	45	88	3950
		2012	4534	417	142	58	37	85	4029
		2013	4500	428	137	52	33	85	3985
		2014	4483	419	124	43	27	97	3965
		2015	4467	412	121	43	28	98	3955
	男	2011年平均	1532	130	49	25	17	44	1356
		2012	1559	115	42	20	12	42	1401
		2013	1569	113	40	17	9	44	1411
		2014	1575	116	36	14	7	49	1410
		2015	1580	112	35	15	8	47	1420
	女	2011年平均	2978	340	116	43	29	44	2594
		2012	2975	303	100	38	26	43	2627
		2013	2931	315	97	35	23	41	2574
		2014	2908	303	88	29	19	48	2555
		2015	2887	301	86	29	20	50	2535
対前年増減	男女計	2011年平均	47	1	-1	-1	-1	0	46
		2012	23	-54	-23	-10	-8	-3	79
		2013	-34	11	-5	-6	-4	0	-44
		2014	-17	-9	-13	-9	-6	12	-20
		2015	-16	-7	-3	0	1	1	-10
	男	2011年平均	26	4	1	2	2	-1	21
		2012	27	-15	-7	-5	-5	-2	45
		2013	10	-2	-2	-3	-3	2	10
		2014	6	3	-4	-3	-2	5	-1
		2015	5	-4	-1	1	1	-2	10
女	2011年平均	21	-5	-2	-2	-2	2	24	
	2012	-3	-37	-16	-5	-3	-1	33	
	2013	-44	12	-3	-3	-3	-2	-53	
	2014	-23	-12	-9	-6	-4	7	-19	
	2015	-21	-2	-2	0	1	2	-20	

注) 2011年の数値については、ベンチマーク人口を2010年国勢調査基準に切り替えたことに伴う変動を考慮し、比率を除き、時系列接続用数値に置き換えて掲載した(19頁参照)。

第12表 年齢階級，非求職理由別

就業希望の有無，非求職理由		うち就業希望者													
		適当な仕事がありそうにない								出産・育児のため	介護・看護のため	健康上の理由のため	その他		
		総数	総数	総数	近くに仕事がありそうにない	自分の知識・能力にありそうにない	勤務時間・賃金などが希望にあう仕事がない	今の景気や季節では仕事がない	その他						
総数	総数	総数	近くに仕事がありそうにない	自分の知識・能力にありそうにない	勤務時間・賃金などが希望にあう仕事がない	今の景気や季節では仕事がない	その他	出産・育児のため	介護・看護のため	健康上の理由のため	その他				
実数	2011年平均	男女計	総数	4511	471	165	31	22	60	21	31	-	-	65	105
		15～24歳	723	116	39	6	5	13	3	13	-	-	-	4	56
		うち在学中を除く	65	20	7	1	2	1	0	3	-	-	-	3	4
		25～34歳	249	91	18	2	3	7	2	2	-	-	-	10	12
		35～44歳	319	112	34	4	3	19	2	4	-	-	-	16	11
		45～54歳	232	56	25	5	2	13	4	3	-	-	-	14	9
	55～64歳	603	57	28	7	5	6	6	5	-	-	-	16	9	
	65歳以上	2385	37	22	6	4	3	6	5	-	-	-	7	6	
	男	総数	1532	130	49	7	9	11	10	12	-	-	-	26	44
	15～24歳	374	59	20	3	2	7	1	7	-	-	-	2	30	
	うち在学中を除く	26	7	2	0	0	1	0	1	-	-	-	2	4	
	25～34歳	36	13	4	0	2	1	1	1	-	-	-	4	5	
	35～44歳	30	11	3	0	1	1	1	1	-	-	-	6	2	
	45～54歳	31	8	2	0	0	0	0	1	-	-	-	5	2	
	55～64歳	151	19	8	2	2	2	3	3	-	-	-	6	4	
	65歳以上	909	21	13	3	2	2	4	2	-	-	-	4	4	
	女	総数	2978	340	116	23	12	50	11	19	-	-	-	39	60
	15～24歳	349	57	18	3	2	7	2	6	-	-	-	2	27	
	うち在学中を除く	39	13	3	1	1	2	1	1	-	-	-	2	2	
	25～34歳	213	78	13	2	2	6	1	2	-	-	-	6	8	
	35～44歳	290	101	30	4	3	19	1	4	-	-	-	10	9	
	45～54歳	203	49	24	4	2	12	2	3	-	-	-	9	8	
	55～64歳	452	39	20	6	3	5	4	3	-	-	-	8	5	
	65歳以上	1475	16	9	4	2	1	2	3	-	-	-	3	3	
2012年平均	男女計	4534	417	142	26	19	51	14	32	-	-	-	66	92	
15～24歳	717	90	27	4	4	8	1	9	-	-	-	4	45		
うち在学中を除く	58	19	6	1	2	1	0	2	-	-	-	3	6		
25～34歳	238	83	16	2	3	7	1	3	-	-	-	10	13		
35～44歳	316	101	30	4	3	18	1	4	-	-	-	15	10		
45～54歳	234	55	23	3	2	11	2	4	-	-	-	15	8		
55～64歳	572	52	25	6	4	6	4	5	-	-	-	14	9		
65歳以上	2456	36	21	5	3	2	5	5	-	-	-	8	6		
男	総数	1559	115	42	7	9	8	6	13	-	-	-	25	38	
15～24歳	369	44	14	2	2	4	1	5	-	-	-	2	23		
うち在学中を除く	23	7	2	0	0	0	1	1	-	-	-	2	3		
25～34歳	38	13	4	0	1	1	1	1	-	-	-	3	5		
35～44歳	33	10	3	0	1	0	0	1	-	-	-	5	2		
45～54歳	33	8	2	0	0	0	0	1	-	-	-	4	1		
55～64歳	146	18	8	1	2	2	1	1	-	-	-	6	4		
65歳以上	939	21	13	3	2	1	3	3	-	-	-	4	3		
女	総数	2975	303	100	19	10	43	8	19	-	-	-	41	54	
15～24歳	349	46	13	2	1	4	1	5	-	-	-	2	22		
うち在学中を除く	36	13	4	0	0	1	1	2	-	-	-	2	3		
25～34歳	200	70	13	2	2	6	1	2	-	-	-	7	8		
35～44歳	283	91	27	4	2	17	1	3	-	-	-	10	9		
45～54歳	200	46	21	3	2	11	2	3	-	-	-	11	7		
55～64歳	426	34	17	5	3	4	2	3	-	-	-	8	6		
65歳以上	1517	15	8	2	1	1	2	2	-	-	-	4	3		
2013年平均	男女計	4500	428	137	29	19	50	10	29	105	20	64	83		
15～24歳	703	89	26	4	4	9	1	9	5	0	4	4	42		
うち在学中を除く	60	18	5	1	2	1	0	2	5	0	3	4	4		
25～34歳	221	86	13	2	2	6	1	3	52	1	9	9	9		
35～44歳	297	106	31	4	3	18	1	4	45	3	14	10	10		
45～54歳	228	55	21	5	3	10	1	3	3	6	14	8	8		
55～64歳	535	52	24	7	4	5	3	4	0	7	13	7	7		
65歳以上	2517	39	22	7	4	2	3	6	0	2	8	6	6		
男	総数	1569	113	40	8	8	8	5	11	0	3	26	36		
15～24歳	364	43	13	2	1	5	0	4	-	0	2	23			
うち在学中を除く	27	5	2	0	0	0	0	0	-	0	2	2			
25～34歳	37	12	3	1	1	0	0	1	-	0	4	4			
35～44歳	33	11	3	0	1	0	0	1	-	0	5	2			
45～54歳	33	8	2	0	1	0	0	0	0	1	4	1			
55～64歳	142	17	7	2	2	1	1	1	-	2	6	3			
65歳以上	960	21	12	3	3	1	2	4	-	1	5	3			
女	総数	2931	315	97	21	11	42	5	18	105	16	38	47		
15～24歳	339	46	13	2	2	4	1	5	5	0	2	20			
うち在学中を除く	33	13	4	0	1	1	1	1	5	0	1	3			
25～34歳	183	74	10	1	1	6	0	1	52	1	5	6			
35～44歳	264	95	28	4	2	18	1	3	45	3	9	8			
45～54歳	195	47	20	4	2	10	1	3	3	6	10	7			
55～64歳	393	35	17	6	3	4	2	3	0	5	8	4			
65歳以上	1558	18	9	4	1	1	1	3	0	2	4	3			

注) 1. 調査票の変更に伴い、2013年1～3月期から「出産・育児のため」、「介護・看護のため」を追加し、「家事・育児のため仕事が続けられそうにない」を廃止した。そのため、対前年(同期)増減の算出は2014年以降となる。

2. 2011年の数値については、ベンチマーク人口を2010年国勢調査基準に切り替えたことに伴う変動を考慮し、比率を除き、時系列接続用数値に置き換えて掲載した(19頁参照)。

非労働力人口

(万人)

就業希望の有無，非求職理由		うち就業希望者													
		適当な仕事がありそうにない								出産・育児のため	介護・看護のため	健康上の理由のため	その他		
		総数	総数	総数	近くに仕事がありそうにない	自分の知識・能力が仕事に足りない	勤務時間・賃金などが希望にあう仕事がない	今の景気や季節では仕事がない	その他						
男女，年齢階級，教育	総数	総数	総数	近くに仕事がありそうにない	自分の知識・能力が仕事に足りない	勤務時間・賃金などが希望にあう仕事がない	今の景気や季節では仕事がない	その他	出産・育児のため	介護・看護のため	健康上の理由のため	その他			
実数	2014年平均	男女計	総数	4483	419	124	22	18	50	6	27	101	21	64	89
		15～24歳	695	95	24	3	3	9	0	9	4	0	3	50	
		うち在学中を除く	54	18	4	0	1	1	0	1	4	0	2	5	
		25～34歳	212	85	13	2	2	6	0	2	50	1	10	10	
		35～44歳	280	99	28	3	2	19	0	4	44	2	14	9	
		45～54歳	229	54	20	4	3	9	1	3	3	7	15	8	
		55～64歳	487	45	17	4	3	5	1	4	0	8	13	6	
	65歳以上	2581	41	21	6	4	3	3	5	0	2	9	7		
	男	総数	1575	116	36	7	7	8	3	10	0	4	26	41	
	15～24歳	359	50	13	2	2	4	0	5	-	-	1	28		
	うち在学中を除く	22	6	2	0	1	0	0	1	-	-	1	2		
	25～34歳	38	13	3	1	1	1	0	1	0	0	4	4		
	35～44歳	32	9	2	0	0	0	0	0	0	0	5	2		
	45～54歳	36	9	1	0	0	0	0	0	-	1	5	1		
	55～64歳	125	14	4	1	1	1	0	1	-	1	6	2		
	65歳以上	986	22	12	3	3	2	2	3	-	1	5	3		
	女	総数	2908	303	88	15	10	43	3	17	101	17	38	48	
	15～24歳	336	45	11	1	1	4	0	4	4	0	2	21		
	うち在学中を除く	32	12	2	0	0	0	0	0	4	0	2	2		
	25～34歳	174	72	9	1	1	6	0	1	50	1	6	6		
35～44歳	249	90	27	2	2	19	0	3	44	2	9	7			
45～54歳	193	45	18	4	3	9	0	3	3	6	10	7			
55～64歳	362	31	13	3	2	4	1	3	0	6	7	4			
65歳以上	1594	19	10	4	1	1	1	3	0	1	4	4			
対前年増減	2015年平均	男女計	総数	4467	412	121	23	18	51	5	24	95	21	66	85
		15～24歳	694	94	24	4	3	10	0	7	4	0	4	47	
		うち在学中を除く	56	17	5	1	1	1	0	1	4	0	3	4	
		25～34歳	204	79	12	1	2	5	0	2	46	1	10	8	
		35～44歳	271	95	25	2	3	16	0	3	41	3	14	11	
		45～54歳	227	54	21	4	3	10	0	3	3	6	16	7	
		55～64歳	447	46	17	5	2	6	1	3	0	8	14	5	
	65歳以上	2625	44	23	7	5	3	3	5	0	3	9	7		
	男	総数	1580	112	35	7	8	8	3	9	0	3	28	34	
	15～24歳	357	45	13	2	1	5	0	4	-	-	2	22		
	うち在学中を除く	24	6	2	0	0	0	0	1	-	-	1	2		
	25～34歳	37	11	2	0	1	0	0	1	-	0	4	3		
	35～44歳	33	11	2	0	1	0	0	0	0	0	6	2		
	45～54歳	36	9	2	0	1	0	0	0	0	1	6	1		
	55～64歳	114	13	4	1	1	1	0	1	0	1	5	2		
	65歳以上	1003	23	13	3	3	2	2	3	-	1	5	3		
	女	総数	2887	301	86	16	10	42	2	15	95	18	38	52	
	15～24歳	337	49	11	2	1	5	0	3	4	0	2	25		
	うち在学中を除く	32	11	3	1	0	1	0	0	4	0	2	2		
	25～34歳	167	68	10	1	1	5	0	2	46	0	6	5		
35～44歳	238	84	23	2	2	16	0	3	41	3	8	9			
45～54歳	191	45	19	3	2	10	0	3	3	6	10	6			
55～64歳	333	33	13	3	2	5	0	2	0	6	9	4			
65歳以上	1622	21	10	4	2	1	1	2	0	2	4	4			
2015年平均	男女計	総数	-16	-7	-3	1	0	1	-1	-3	-6	0	2	-4	
	15～24歳	-1	-1	0	1	0	1	0	-2	0	0	1	-3		
	うち在学中を除く	2	-1	1	1	0	0	0	0	0	0	1	-1		
	25～34歳	-8	-6	-1	-1	0	-1	0	0	-4	0	0	-2		
	35～44歳	-9	-4	-3	-1	1	-3	0	-1	-3	1	0	2		
	45～54歳	-2	0	1	0	0	1	-1	0	0	-1	1	-1		
	55～64歳	-40	1	0	1	-1	1	0	-1	0	0	1	-1		
65歳以上	44	3	2	1	1	0	0	0	0	1	0	0			
男	総数	5	-4	-1	0	1	0	0	-1	0	-1	2	-7		
15～24歳	-2	-5	0	0	-1	1	0	-1	-	-	1	-6			
うち在学中を除く	2	0	0	0	-1	0	0	0	0	0	0	0			
25～34歳	-1	-2	-1	-1	0	-1	0	0	0	0	0	-1			
35～44歳	1	2	0	0	1	0	0	0	0	0	1	0			
45～54歳	0	0	1	0	1	0	0	0	0	0	1	0			
55～64歳	-11	-1	0	0	0	0	0	0	0	0	-1	0			
65歳以上	17	1	1	0	0	0	0	0	0	0	0	0			
女	総数	-21	-2	-2	1	0	-1	-1	-2	-6	1	0	4		
15～24歳	1	4	0	1	0	1	0	-1	0	0	0	4			
うち在学中を除く	0	-1	1	1	0	1	0	0	0	0	0	0			
25～34歳	-7	-4	1	0	0	-1	0	1	-4	-1	0	-1			
35～44歳	-11	-6	-4	0	0	-3	0	0	-3	1	-1	2			
45～54歳	-2	0	1	-1	-1	1	0	0	0	0	0	-1			
55～64歳	-29	2	0	0	0	1	-1	-1	0	0	2	0			
65歳以上	28	2	0	0	1	0	0	-1	0	1	0	0			

第13表 配偶関係，年齢階級，雇用形態別

就業状態，雇用形態， 探している仕事の形態， 就業希望の有無， 希望する仕事の形態 (決まっている仕事の形態)		非正規の職員・従業員					非正規の職員・従業員のうちパート・アルバイト						
		雇用者	完全 失業者 (注2)	非労働力人口			雇用者	完全 失業者 (注2)	非労働力人口				
				うち 就業希望者 (注3)	うち その他 (注4)	うち 内定者 (注5)			うち 就業希望者 (注3)	うち その他 (注4)	うち 内定者 (注5)		
男女，配偶関係， 年齢階級，教育													
卒業 実数	2011年 平均	男女計	総数	1656	109	241	38	6	1091	88	224	32	5
		男	うち15～24歳	114	12	8	2	0	79	11	8	1	0
		女	うち25～34歳	291	20	56	3	2	171	15	51	2	2
	2012年 平均	男女計	総数	495	46	29	26	1	211	32	23	21	0
		男	うち15～24歳	47	5	2	1	0	33	4	2	1	0
		女	うち25～34歳	94	7	2	1	0	42	4	1	1	-
	2013年 平均	男女計	総数	1659	101	222	38	7	1103	85	206	29	5
		男	うち15～24歳	107	10	7	2	1	72	9	7	2	0
		女	うち25～34歳	287	18	48	3	2	175	15	45	2	1
	2014年 平均	男女計	総数	494	44	29	25	1	209	33	23	19	0
		男	うち15～24歳	44	4	2	1	0	29	4	2	1	0
		女	うち25～34歳	92	7	1	1	0	42	5	1	1	-
	2015年 平均	男女計	総数	1740	96	235	39	6	1171	78	217	31	5
		男	うち15～24歳	110	9	8	2	1	74	8	8	1	0
		女	うち25～34歳	291	16	55	3	2	177	13	52	2	2
	2016年 平均	男女計	総数	532	41	31	27	1	233	29	24	20	1
		男	うち15～24歳	46	4	1	1	0	30	4	1	1	0
		女	うち25～34歳	96	5	2	1	0	45	3	1	1	0
	2017年 平均	男女計	総数	1209	54	204	12	5	938	49	193	10	4
		男	うち15～24歳	65	5	7	1	0	45	4	6	1	0
女		うち25～34歳	195	11	53	1	2	132	10	51	1	1	
2018年 平均	男女計	総数	1794	91	223	38	6	1195	76	206	30	5	
	男	うち15～24歳	104	9	7	2	1	69	7	6	1	0	
	女	うち25～34歳	294	15	50	2	1	178	12	48	2	1	
2019年 平均	男女計	総数	551	39	28	25	1	236	29	22	19	0	
	男	うち15～24歳	42	4	1	1	0	27	3	1	1	0	
	女	うち25～34歳	97	5	1	1	-	45	3	1	1	-	
2020年 平均	男女計	総数	1242	53	194	13	5	959	47	185	11	5	
	男	うち15～24歳	62	5	5	1	0	42	5	5	1	0	
	女	うち25～34歳	197	10	49	1	1	133	8	47	1	1	
2021年 平均	男女計	総数	1802	84	215	37	6	1207	70	199	30	5	
	男	うち15～24歳	101	9	7	1	1	66	8	6	1	0	
	女	うち25～34歳	279	15	48	4	1	167	11	45	2	1	
対前年 増減	男女計	総数	551	38	28	24	1	242	27	21	18	0	
	男	うち15～24歳	43	4	1	0	0	28	3	1	0	0	
	女	うち25～34歳	92	5	3	2	0	43	3	1	1	-	
2022年 平均	男女計	総数	1250	46	187	13	6	965	42	178	12	5	
	男	うち15～24歳	58	5	6	1	0	38	5	5	1	0	
	女	うち25～34歳	187	10	45	2	1	125	8	43	1	1	
2023年 平均	男女計	総数	8	-7	-8	-1	0	12	-6	-7	0	0	
	男	うち15～24歳	-3	0	0	-1	0	-3	1	0	0	0	
	女	うち25～34歳	-15	0	-2	2	0	-11	-1	-3	0	0	
2024年 平均	男女計	総数	0	-1	0	-1	0	6	-2	-1	-1	0	
	男	うち15～24歳	1	0	0	-1	0	1	0	0	-1	0	
	女	うち25～34歳	-5	0	2	1	0	-2	0	0	0	-	
2025年 平均	男女計	総数	8	-7	-7	0	1	6	-5	-7	1	0	
	男	うち15～24歳	-4	0	1	0	0	-4	0	0	0	0	
	女	うち25～34歳	-10	0	-4	1	0	-8	0	-4	0	0	

注) 1. 2011年の数値については，ベンチマーク人口を2010年国勢調査基準に切り替えたことに伴う変動を考慮し，比率を除き，時系列接続用数値に置き換えて掲載した(19頁参照)。

2. 探している仕事の形態が非正規の職員・従業員又はパート・アルバイトの者
3. 希望する仕事の形態が非正規の職員・従業員又はパート・アルバイトの者
4. 非労働力人口のうち家事も通学もしていない者
5. 決まっている仕事の形態が非正規の職員・従業員又はパート・アルバイトの者

雇用者，完全失業者及び非労働力人口（卒業者）

(万人)

		就業状態，雇用形態， 探している仕事の形態， 就業希望の有無， 希望する仕事の形態 (決まっている仕事の形態)	非正規の職員・従業員					非正規の職員・従業員のうちパート・アルバイト					
			雇用者	完全失業者 (注2)	非労働力人口			雇用者	完全失業者 (注2)	非労働力人口			
					うち 就業希望者 (注3)	うち その他 (注4)	うち 内定者 (注5)			うち 就業希望者 (注3)	うち その他 (注4)	うち 内定者 (注5)	
男女，配偶関係， 年齢階級，教育													
卒業で未婚	2011年平均	男女計	総数	404	40	21	9	0	223	29	18	8	0
		男	うち15～24歳	105	12	6	1	0	73	10	4	1	0
		女	うち25～34歳	165	12	5	2	0	81	9	4	1	-
	2012年平均	男女計	総数	186	21	8	6	0	98	14	6	5	0
		男	うち15～24歳	45	5	2	1	0	31	4	2	1	0
		女	うち25～34歳	75	6	1	1	0	37	4	1	1	-
	2013年平均	男女計	総数	403	39	22	11	1	221	30	17	8	1
		男	うち15～24歳	99	10	4	2	1	67	8	4	2	0
		女	うち25～34歳	163	12	6	3	0	86	9	4	2	0
	2014年平均	男女計	総数	184	21	8	7	0	95	16	6	5	0
		男	うち15～24歳	43	4	2	1	0	29	4	2	1	0
		女	うち25～34歳	73	6	1	1	0	36	4	1	1	-
	2015年平均	男女計	総数	218	18	14	4	1	126	14	11	3	1
		男	うち15～24歳	57	6	2	0	1	38	5	2	0	0
		女	うち25～34歳	90	5	5	2	0	50	4	3	1	0
	2016年平均	男女計	総数	427	36	22	11	1	237	27	18	9	1
		男	うち15～24歳	103	9	4	2	1	69	8	4	1	0
		女	うち25～34歳	166	10	5	2	0	88	8	4	1	0
	2017年平均	男女計	総数	200	20	9	8	0	107	13	7	6	0
		男	うち15～24歳	44	4	1	1	0	29	3	1	1	0
女		うち25～34歳	77	5	2	1	0	39	3	1	1	0	
2018年平均	男女計	総数	227	17	13	4	0	130	14	11	3	0	
	男	うち15～24歳	59	5	3	1	0	40	4	3	1	0	
	女	うち25～34歳	89	5	4	1	0	48	5	3	0	0	
2019年平均	男女計	総数	445	35	21	12	1	240	27	17	9	1	
	男	うち15～24歳	95	8	4	2	1	63	7	3	1	0	
	女	うち25～34歳	173	9	5	2	0	90	7	4	1	0	
2020年平均	男女計	総数	207	19	8	7	0	106	14	6	5	0	
	男	うち15～24歳	40	3	1	1	0	26	3	1	1	0	
	女	うち25～34歳	77	5	1	1	-	39	3	1	1	-	
2021年平均	男女計	総数	238	16	13	5	1	134	13	11	4	0	
	男	うち15～24歳	55	5	2	1	0	37	4	2	1	0	
	女	うち25～34歳	96	5	3	1	0	52	4	3	1	0	
2022年平均	男女計	総数	436	33	24	12	1	234	25	19	9	1	
	男	うち15～24歳	92	8	3	1	0	61	7	3	1	0	
	女	うち25～34歳	159	9	7	3	0	82	7	5	2	-	
対前年増減	男女計	総数	208	18	10	8	1	107	13	7	5	0	
	男	うち15～24歳	40	4	1	0	0	27	3	1	0	0	
	女	うち25～34歳	73	4	2	2	0	37	3	1	1	-	
対前年増減	男女計	総数	229	14	14	4	0	127	12	12	4	0	
	男	うち15～24歳	51	4	2	1	0	34	4	2	1	0	
	女	うち25～34歳	86	5	4	1	0	45	4	4	1	-	
対前年増減	男女計	総数	-9	-2	3	0	0	-6	-2	2	0	0	
	男	うち15～24歳	-3	0	-1	-1	-1	-2	0	0	0	0	
	女	うち25～34歳	-14	0	2	1	0	-8	0	1	1	0	
対前年増減	男女計	総数	1	-1	2	1	1	1	-1	1	0	0	
	男	うち15～24歳	0	1	0	-1	0	1	0	0	-1	0	
	女	うち25～34歳	-4	-1	1	1	0	-2	0	0	0	-	
対前年増減	男女計	総数	-9	-2	1	-1	-1	-7	-1	1	0	0	
	男	うち15～24歳	-4	-1	0	0	0	-3	0	0	0	0	
	女	うち25～34歳	-10	0	1	0	0	-7	0	1	0	0	

○ 労働力調査の統計データについて

総務省統計局では、ここに掲載する表以外の詳細な統計データを以下のとおり提供している。

- ◆ 長期時系列データ…… 主要項目について1953年から直近までのデータを掲載
<http://www.stat.go.jp/data/roudou/longtime/03roudou.htm> にExcelデータを掲載

- ◆ 結果表（結果原表）… 調査時点ごとの詳細な集計データを掲載
（2000年から直近まで）
<http://www.stat.go.jp/data/roudou/2.htm> にある「結果表・データベース」へのリンクから、e-Statのページを参照してください（Excelデータを掲載）。

（1999年以前）
統計図書館（電話：03-5273-1132、URL：<http://www.stat.go.jp/library/index.htm>）
で、結果表の閲覧、複写ができます。

- ◆ データベース…… 結果原表データの一部について、データベース形式で提供（時系列データをデータ抽出・レイアウト変換などのデータ加工・ダウンロードが可能な形式で提供）
<http://www.stat.go.jp/data/roudou/2.htm> にある「結果表・データベース」へのリンクから、e-Statのページを参照してください（DBデータを掲載）。

<内容に関する問合せ先>



総務省統計局統計調査部労働力人口統計室
審査発表第一係・就業動向指標第一係
電話 03（5273）1162
FAX 03（5273）1184



ホームページURL

<http://www.stat.go.jp/data/roudou/index.htm>
この冊子は、次のURLからダウンロードできます。
（詳細集計・年平均）
<http://www.stat.go.jp/data/roudou/sokuhou/nen/dt/index.htm>

Website (in English)

<http://www.stat.go.jp/english/data/roudou/index.htm>
Summary of the latest yearly average results (in English)
<http://www.stat.go.jp/english/data/roudou/results/annual/dt/index.htm>
Portal Site of Official Statistics of Japan (in English)
<http://www.e-stat.go.jp/SG1/estat/eStatTopPortalE.do>

政府統計の総合窓口（e-Stat）

<http://www.e-stat.go.jp>

*統計データを引用・転載する場合には、出典（府省名、統計調査名）の表記をお願いします。

*結果の概要は、統計メールニュースでも配信しています。
メールニュースのお申込みは、統計局ホームページから。
<http://www.stat.go.jp/>

*労働力調査の詳細については、『労働力調査の解説』を御参照ください。
<http://www.stat.go.jp/data/roudou/10.htm>