

# 第1 雇用者（正規、非正規の職員・従業員別の動向など）

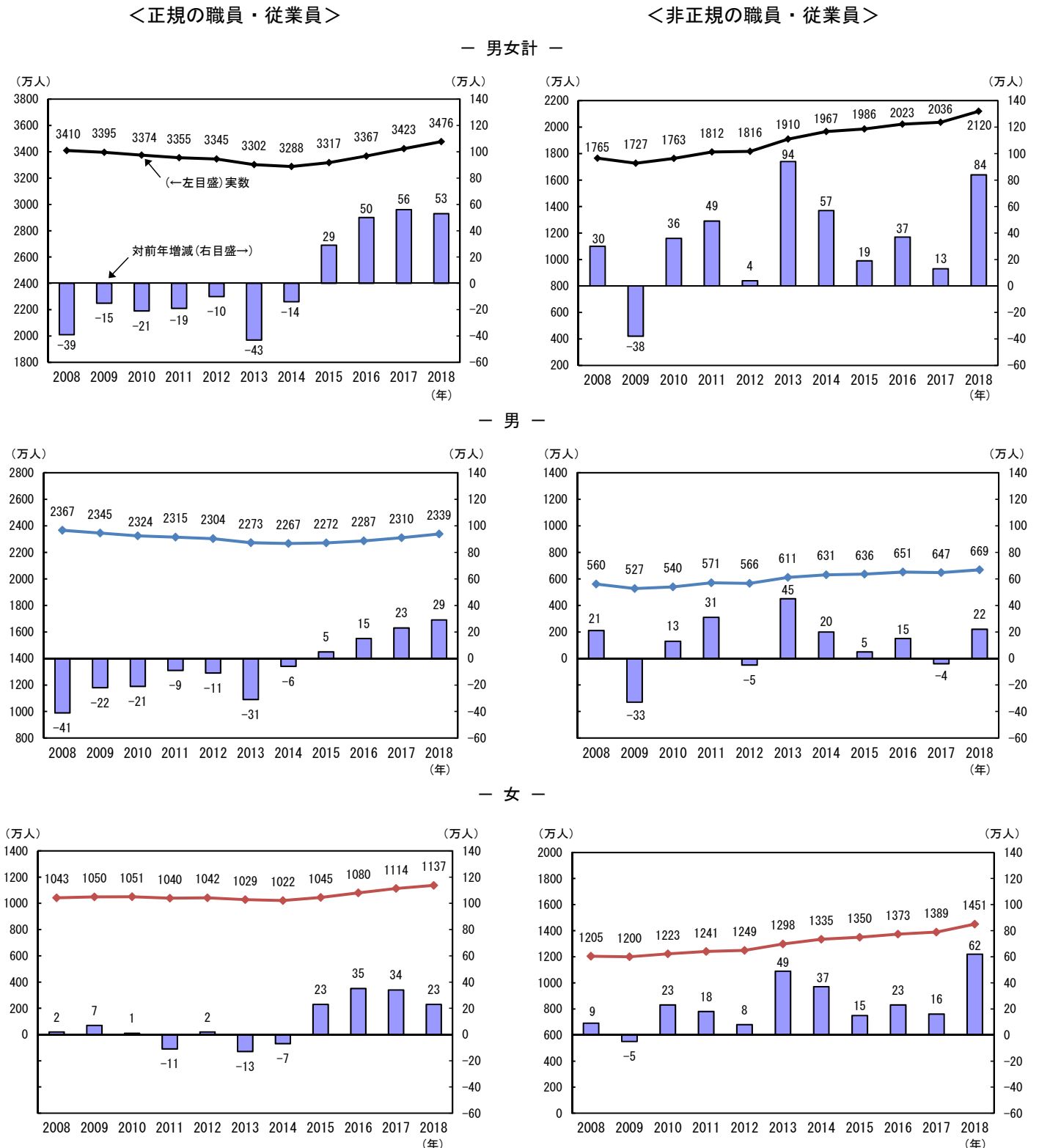
## 1 正規の職員・従業員は53万人増加，非正規の職員・従業員は84万人増加

2018年平均の役員を除く雇用者は5596万人と、前年に比べ136万人の増加となった。このうち正規の職員・従業員は3476万人と53万人の増加となった。一方、非正規の職員・従業員は2120万人と84万人の増加となった。

男女別にみると、男性は正規の職員・従業員が2339万人と29万人の増加、非正規の職員・従業員が669万人と22万人の増加となった。女性は正規の職員・従業員が1137万人と23万人の増加、非正規の職員・従業員が1451万人と62万人の増加となった。

（図Ⅱ－1，表Ⅱ－1）

図Ⅱ－1 正規、非正規の職員・従業員の推移



表Ⅱ－１ 雇用形態別役員を除く雇用者の推移

(万人)

		2008年	2009	2010	2011	2012	2013	2014	2015	2016	2017	2018	
実数	男女計	役員を除く雇用者	5175	5124	5138	5167	5161	5213	5256	5303	5391	5460	5596
		正規の職員・従業員	3410	3395	3374	3355	3345	3302	3288	3317	3367	3423	3476
		非正規の職員・従業員	1765	1727	1763	1812	1816	1910	1967	1986	2023	2036	2120
男	役員を除く雇用者	2928	2874	2865	2887	2870	2885	2898	2908	2938	2957	3008	
		正規の職員・従業員	2367	2345	2324	2315	2304	2273	2267	2272	2287	2310	2339
		非正規の職員・従業員	560	527	540	571	566	611	631	636	651	647	669
女	役員を除く雇用者	2248	2250	2273	2280	2291	2327	2357	2395	2453	2503	2588	
		正規の職員・従業員	1043	1050	1051	1040	1042	1029	1022	1045	1080	1114	1137
		非正規の職員・従業員	1205	1200	1223	1241	1249	1298	1335	1350	1373	1389	1451
対前年増減	男女計	役員を除く雇用者	-10	-51	14	29	-6	52	43	47	88	69	136
		正規の職員・従業員	-39	-15	-21	-19	-10	-43	-14	29	50	56	53
		非正規の職員・従業員	30	-38	36	49	4	94	57	19	37	13	84
男	役員を除く雇用者	-19	-54	-9	22	-17	15	13	10	30	19	51	
		正規の職員・従業員	-41	-22	-21	-9	-11	-31	-6	5	15	23	29
		非正規の職員・従業員	21	-33	13	31	-5	45	20	5	15	-4	22
女	役員を除く雇用者	11	2	23	7	11	36	30	38	58	50	85	
		正規の職員・従業員	2	7	1	-11	2	-13	-7	23	35	34	23
		非正規の職員・従業員	9	-5	23	18	8	49	37	15	23	16	62

2 非正規の職員・従業員が多い年齢階級は男性では65歳以上及び55～64歳、

女性では45～54歳及び35～44歳

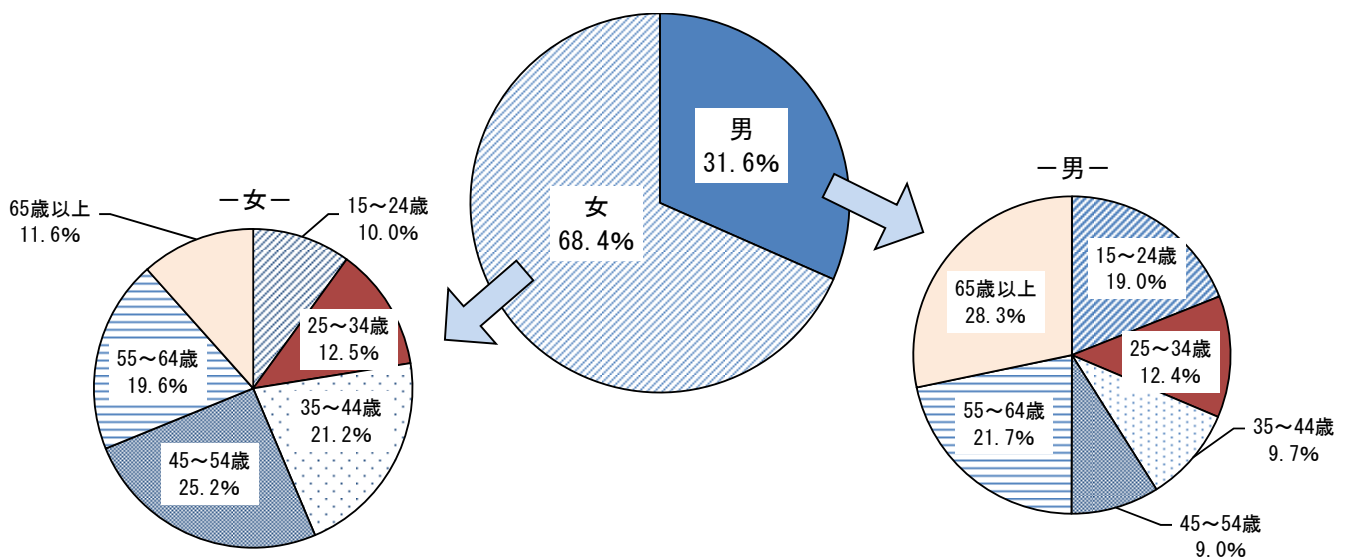
非正規の職員・従業員を男女、年齢階級別にみると、男性は2018年平均で65歳以上が189万人（28.3%）と最も多く、次いで55～64歳が145万人（21.7%）、女性は45～54歳が365万人（25.2%）と最も多く、次いで35～44歳が307万人（21.2%）などとなった。

また、対前年増減が大きい年齢階級をみると、男性は65歳以上が19万人の増加、15～24歳が13万人の増加、女性は65歳以上が23万人の増加、15～24歳が19万人の増加などとなった。

雇用形態別にみると、パート・アルバイトが1490万人と76万人の増加などとなった。

(図Ⅱ－2、表Ⅱ－2)

図Ⅱ－2、表Ⅱ－2 年齢階級別非正規の職員・従業員の内訳（2018年）



注) 割合は、内訳の合計に占める割合を示す。

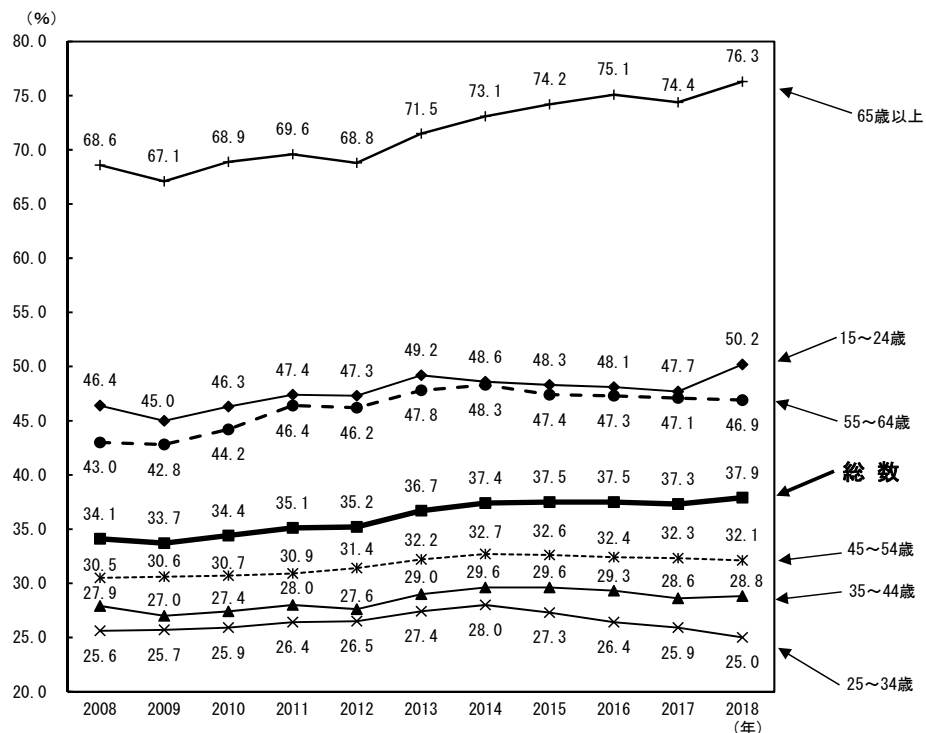
		(万人)							
		総数	15～24歳	25～34歳	35～44歳	45～54歳	55～64歳	65歳以上	
実数	非正規の職員・従業員	男女計	2120	273	264	371	425	429	358
		男	669	127	83	65	60	145	189
		女	1451	145	181	307	365	284	169
	パート・アルバイト	男女計	1490	237	163	263	314	268	246
		男	347	111	40	26	23	42	105
		女	1143	126	123	237	290	226	141
	労働者派遣事業所の派遣社員	男女計	136	11	29	35	33	15	13
		男	51	4	11	11	10	7	8
		女	85	6	18	24	23	9	5
	契約社員	男女計	294	18	54	52	53	73	45
		男	156	8	24	21	20	48	36
		女	138	10	30	31	33	25	9
	嘱託	男女計	120	1	6	9	13	57	33
		男	75	0	2	2	2	41	27
女		45	1	4	7	11	16	6	
その他	男女計	80	6	12	12	13	16	21	
	男	40	3	6	5	5	8	13	
	女	40	2	6	7	8	9	8	
対前年増減	非正規の職員・従業員	男女計	84	33	-10	-1	12	8	42
		男	22	13	-6	-1	1	-4	19
		女	62	19	-4	1	11	11	23
	パート・アルバイト	男女計	76	31	-6	3	11	7	31
		男	23	13	-2	0	1	-1	13
		女	53	18	-4	3	10	9	18
	労働者派遣事業所の派遣社員	男女計	2	1	-2	0	1	1	0
		男	-2	0	-1	0	0	0	0
		女	4	1	-1	0	1	1	1
	契約社員	男女計	3	0	-2	-1	2	0	5
		男	0	-1	-2	-1	1	0	4
		女	3	1	0	-1	1	0	1
	嘱託	男女計	0	-1	-1	-1	0	1	2
		男	0	-1	-1	0	-1	0	1
女		0	0	-1	-1	1	1	0	
その他	男女計	2	1	1	0	-1	-2	4	
	男	0	0	0	0	0	-2	1	
	女	2	0	1	0	-1	1	3	

### 3 非正規の職員・従業員の割合は、65歳以上で76.3%

役員を除く雇用者に占める非正規の職員・従業員の割合を年齢階級別にみると、65歳以上は2018年平均で76.3%と、前年に比べ1.9ポイントの上昇、15～24歳は50.2%と2.5ポイントの上昇などとなった。

(図Ⅱ-3)

図Ⅱ-3 年齢階級別役員を除く雇用者に占める非正規の職員・従業員の割合の推移



注) 割合は、年齢階級別「正規の職員・従業員」と「非正規の職員・従業員」の合計に占める割合を示す。

4 女性の非正規の職員・従業員の年間収入は、100万円未満が全体の44.1%を占め、  
前年に比べ0.2ポイントの低下

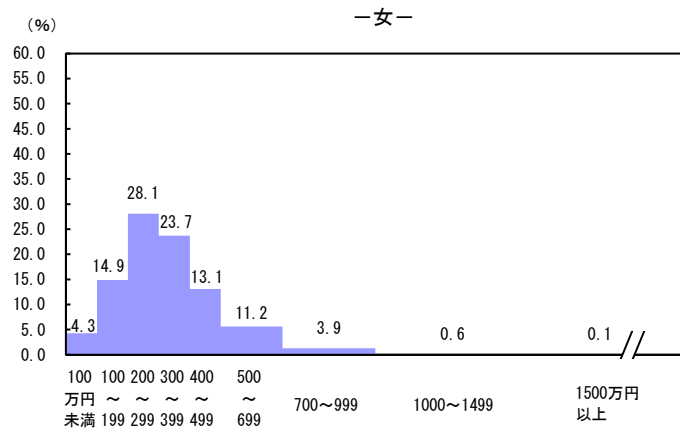
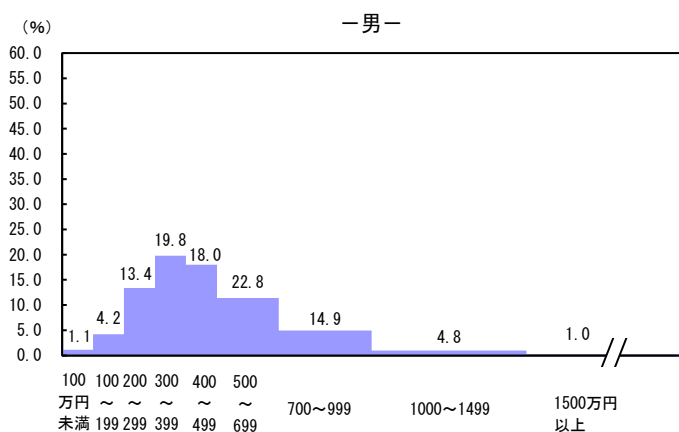
仕事からの年間収入階級別割合を男女、正規、非正規の職員・従業員別にみると、男性の正規の職員・従業員は2018年平均で500～699万円が22.8%（前年に比べ0.1ポイントの上昇）と最も高く、次いで300～399万円が19.8%（前年と同率）などとなった。一方、非正規の職員・従業員は100万円未満が29.0%（前年に比べ2.1ポイントの上昇）と最も高く、次いで100～199万円が28.6%（同0.2ポイントの低下）などとなった。

女性の正規の職員・従業員は200～299万円が28.1%（前年と同率）と最も高く、次いで300～399万円が23.7%（前年に比べ0.9ポイントの上昇）などとなった。一方、非正規の職員・従業員は100万円未満が44.1%（同0.2ポイントの低下）と最も高く、次いで100～199万円が39.1%（同0.3ポイントの上昇）などとなった。

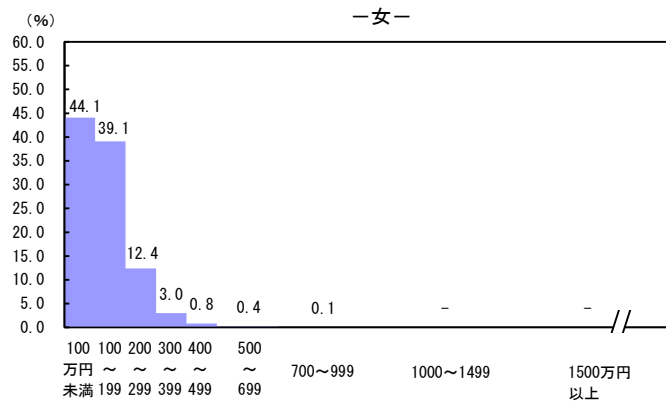
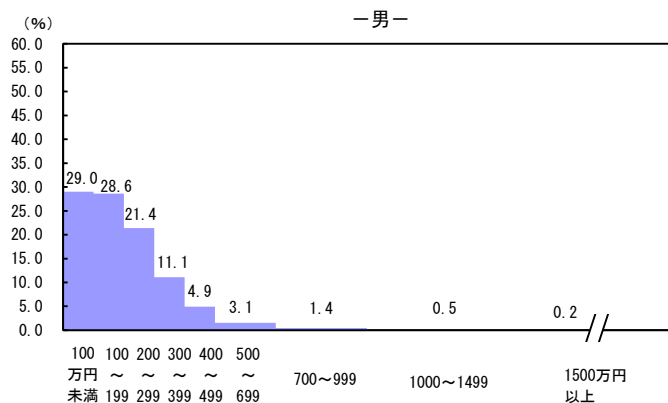
（図Ⅱ－4，表Ⅱ－3）

図Ⅱ－4 正規、非正規の職員・従業員の仕事からの年間収入階級別割合（2018年）

＜正規の職員・従業員＞



＜非正規の職員・従業員＞



注) 1. 割合は、仕事からの年間収入階級別内訳の合計に占める割合を示す。  
2. 仕事からの年間収入階級のうち、「500～699万円」以上は、階級幅が異なるので注意が必要。  
3. 「－」は該当数値のないことを示す。

表Ⅱ－３ 仕事からの年間収入階級別正規、非正規の職員・従業員の推移

		正規の職員・従業員					非正規の職員・従業員					
		2014年	2015	2016	2017	2018	2014年	2015	2016	2017	2018	
実数 (万人)	男	総数	2267	2272	2287	2310	2339	631	636	651	647	669
		100万円未満	27	25	27	26	26	158	164	174	169	189
		100～199万円	121	115	109	104	97	189	190	192	181	186
		200～299万円	329	324	315	319	307	136	139	139	141	139
		300～399万円	447	453	441	444	451	74	69	69	76	72
		400～499万円	387	390	400	407	411	29	28	28	29	32
		500～699万円	494	487	510	509	520	20	18	20	20	20
		700～999万円	298	312	314	316	340	7	8	8	9	9
		1000～1499万円	83	90	91	98	109	2	2	2	2	3
		1500万円以上	17	16	17	22	22	1	1	1	1	1
	(再掲) 200万円未満	148	140	136	130	123	347	354	366	350	375	
女	総数	1022	1045	1080	1114	1137	1335	1350	1373	1389	1451	
		100万円未満	51	52	51	54	47	603	594	603	601	624
		100～199万円	177	172	168	166	163	509	523	528	527	554
		200～299万円	278	283	296	301	308	145	149	153	170	176
		300～399万円	215	222	233	245	260	35	39	37	41	43
		400～499万円	119	128	135	139	144	8	9	11	11	11
		500～699万円	104	107	118	119	123	3	4	4	5	6
		700～999万円	34	36	34	41	43	2	1	1	1	2
		1000～1499万円	5	5	6	7	7	0	1	1	1	0
		1500万円以上	1	1	1	1	1	0	0	0	0	0
	(再掲) 200万円未満	228	224	219	220	210	1112	1117	1131	1128	1178	
対前年増減 (万人)	男	総数	-6	5	15	23	29	20	5	15	-4	22
		100万円未満	-3	-2	2	-1	0	2	6	10	-5	20
		100～199万円	-9	-6	-6	-5	-7	2	1	2	-11	5
		200～299万円	-10	-5	-9	4	-12	1	3	0	2	-2
		300～399万円	-4	6	-12	3	7	7	-5	0	7	-4
		400～499万円	4	3	10	7	4	4	-1	0	1	3
		500～699万円	13	-7	23	-1	11	4	-2	2	0	0
		700～999万円	1	14	2	2	24	0	1	0	1	0
		1000～1499万円	-3	7	1	7	11	0	0	0	0	1
		1500万円以上	3	-1	1	5	0	0	0	0	0	0
	(再掲) 200万円未満	-12	-8	-4	-6	-7	4	7	12	-16	25	
女	総数	-7	23	35	34	23	37	15	23	16	62	
		100万円未満	-7	1	-1	3	-7	6	-9	9	-2	23
		100～199万円	-13	-5	-4	-2	-3	21	14	5	-1	27
		200～299万円	-1	5	13	5	7	7	4	4	17	6
		300～399万円	3	7	11	12	15	4	4	-2	4	2
		400～499万円	3	9	7	4	5	-1	1	2	0	0
		500～699万円	6	3	11	1	4	-1	1	0	1	1
		700～999万円	0	2	-2	7	2	1	-1	0	0	1
		1000～1499万円	0	0	1	1	0	0	1	0	0	-1
		1500万円以上	0	0	0	0	0	0	0	0	0	0
	(再掲) 200万円未満	-20	-4	-5	1	-10	27	5	14	-3	50	
割合 (%)	男	総数	-	-	-	-	-	-	-	-	-	-
		100万円未満	1.2	1.1	1.2	1.2	1.1	25.8	26.6	27.6	26.9	29.0
		100～199万円	5.5	5.2	4.9	4.6	4.2	30.7	30.8	30.3	28.8	28.6
		200～299万円	15.0	14.7	14.3	14.2	13.4	22.0	22.4	21.9	22.5	21.4
		300～399万円	20.3	20.5	19.8	19.8	19.8	11.9	11.0	10.8	12.1	11.1
		400～499万円	17.6	17.6	18.0	18.1	18.0	4.7	4.5	4.4	4.6	4.9
		500～699万円	22.4	22.0	22.9	22.7	22.8	3.3	2.9	3.2	3.2	3.1
		700～999万円	13.5	14.1	14.1	14.1	14.9	1.1	1.3	1.3	1.4	1.4
		1000～1499万円	3.7	4.1	4.1	4.4	4.8	0.3	0.3	0.3	0.3	0.5
		1500万円以上	0.8	0.7	0.7	1.0	1.0	0.2	0.2	0.2	0.2	0.2
女	総数	-	-	-	-	-	-	-	-	-	-	-
		100万円未満	5.2	5.2	4.9	5.0	4.3	46.2	45.0	45.1	44.3	44.1
		100～199万円	18.0	17.1	16.2	15.5	14.9	39.0	39.6	39.5	38.8	39.1
		200～299万円	28.3	28.2	28.4	28.1	28.1	11.1	11.3	11.4	12.5	12.4
		300～399万円	21.9	22.0	22.4	22.8	23.7	2.7	3.0	2.8	3.0	3.0
		400～499万円	12.0	12.7	12.9	13.0	13.1	0.6	0.7	0.8	0.8	0.8
		500～699万円	10.5	10.6	11.3	11.1	11.2	0.2	0.3	0.3	0.4	0.4
		700～999万円	3.4	3.6	3.3	3.8	3.9	0.2	0.1	0.1	0.1	0.1
		1000～1499万円	0.5	0.5	0.6	0.7	0.6	-	0.1	0.1	0.1	-
		1500万円以上	0.1	0.1	0.1	0.1	0.1	-	-	-	-	-

注) 1. 総数には、「仕事からの年間収入不詳」を含む。

2. 割合は、仕事からの年間収入階級別内訳の合計に占める割合を示す。

3. 仕事からの年間収入階級のうち、「500～699万円」以上は、階級幅が異なるので注意が必要。























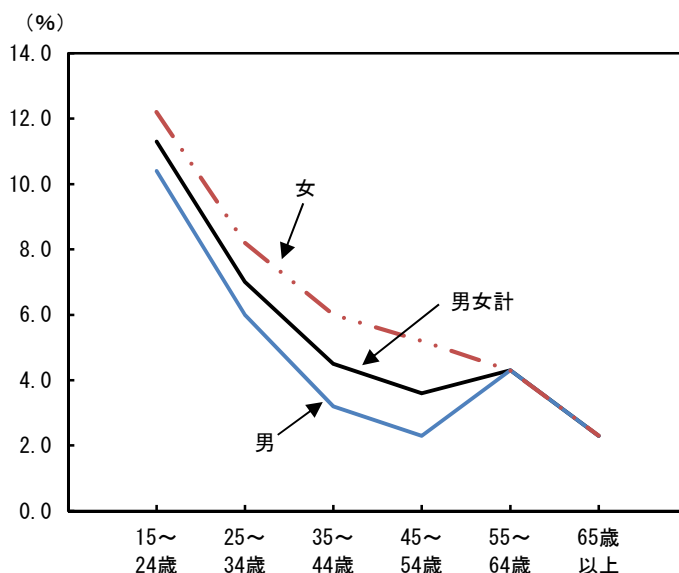
## 2 転職者比率は15～24歳が最も高い

転職者比率（就業者に占める転職者の割合）は、2018年平均で4.9%と、前年に比べ0.1ポイントの上昇となった。

男女、年齢階級別にみると、男女共に15～24歳が最も高く、男性は10.4%、女性は12.2%となった。なお、45～54歳以下の各年齢階級では女性が男性よりも高く、55～64歳以上の各年齢階級では同率となった。

（図Ⅱ－14，表Ⅱ－20）

図Ⅱ－14 年齢階級別転職者比率（2018年）



表Ⅱ－20 年齢階級別転職者及び転職者比率の推移

		転 職 者 ( 万 人 )							転 職 者 比 率 ( %, ポ イ ン ト )						
		総数	15～24歳	25～34歳	35～44歳	45～54歳	55～64歳	65歳以上	総数	15～24歳	25～34歳	35～44歳	45～54歳	55～64歳	65歳以上
男女計	2008年	335	72	102	69	43	40	9	5.3	13.2	7.8	4.8	3.3	3.2	1.6
	2009	320	62	96	69	41	42	9	5.1	12.2	7.6	4.8	3.2	3.4	1.6
	2010	283	53	82	62	38	39	10	4.5	10.9	6.6	4.2	3.0	3.1	1.7
	2011	284	52	82	65	38	40	10	4.5	10.9	6.8	4.3	3.0	3.2	1.7
	2012	286	52	81	65	40	38	10	4.6	11.0	6.8	4.2	3.1	3.2	1.7
	2013	287	52	77	65	40	41	11	4.5	11.0	6.6	4.3	3.0	3.5	1.7
	2014	291	55	76	67	41	40	12	4.6	11.3	6.5	4.4	3.0	3.5	1.8
	2015	299	54	80	65	45	41	14	4.7	11.2	7.1	4.3	3.2	3.6	1.9
	2016	307	58	77	60	51	43	17	4.8	11.5	6.9	4.1	3.5	3.8	2.1
	2017	311	57	79	67	50	42	15	4.8	11.1	7.0	4.6	3.4	3.7	1.9
	2018	329	63	78	65	55	49	20	4.9	11.3	7.0	4.5	3.6	4.3	2.3
	対前年増減	18	6	-1	-2	5	7	5	0.1	0.2	0.0	-0.1	0.2	0.6	0.4
男	2008年	166	33	53	28	18	27	6	4.5	12.3	6.9	3.3	2.5	3.5	1.7
	2009	152	26	46	30	16	27	7	4.2	10.6	6.3	3.5	2.2	3.8	1.9
	2010	135	23	40	25	15	25	7	3.7	9.8	5.6	2.9	2.1	3.3	2.0
	2011	139	23	41	27	17	27	7	3.9	10.0	5.9	3.1	2.4	3.6	1.9
	2012	141	25	41	28	16	25	7	3.9	10.6	6.1	3.2	2.2	3.5	1.9
	2013	143	25	39	28	17	27	8	4.0	10.4	5.9	3.2	2.3	3.9	2.1
	2014	139	25	37	27	16	25	8	3.8	10.2	5.7	3.1	2.1	3.7	1.9
	2015	140	26	38	25	16	25	10	3.9	10.4	6.0	2.9	2.1	3.8	2.3
	2016	144	25	38	23	18	26	12	4.0	10.0	6.0	2.7	2.3	4.0	2.6
	2017	147	26	38	29	19	25	10	4.0	10.0	6.1	3.5	2.3	3.8	2.1
	2018	152	29	37	26	19	28	12	4.1	10.4	6.0	3.2	2.3	4.3	2.3
	対前年増減	5	3	-1	-3	0	3	2	0.1	0.4	-0.1	-0.3	0.0	0.5	0.2
女	2008年	169	39	48	40	24	14	3	6.3	14.4	8.8	6.9	4.3	2.9	1.4
	2009	168	36	50	39	25	15	3	6.3	13.7	9.3	6.7	4.5	3.1	1.4
	2010	148	29	42	36	23	14	3	5.6	11.9	8.0	6.1	4.1	2.8	1.4
	2011	145	28	42	37	21	13	2	5.5	11.8	8.2	6.1	3.8	2.6	0.9
	2012	144	27	40	37	25	12	3	5.4	11.5	7.9	5.9	4.4	2.5	1.3
	2013	143	28	38	36	23	14	3	5.3	11.5	7.5	5.7	3.9	2.9	1.2
	2014	152	31	38	40	25	14	4	5.6	12.7	7.6	6.2	4.2	2.9	1.5
	2015	158	29	41	39	30	16	4	5.7	11.9	8.4	6.1	4.8	3.4	1.4
	2016	163	33	39	37	32	17	4	5.8	13.0	7.9	5.9	5.0	3.6	1.3
	2017	164	31	42	38	31	17	5	5.7	12.2	8.4	6.0	4.6	3.5	1.5
	2018	177	34	41	38	36	21	8	6.0	12.2	8.2	6.0	5.2	4.3	2.3
	対前年増減	13	3	-1	0	5	4	3	0.3	0.0	-0.2	0.0	0.6	0.8	0.8



## 第6 若年層（15～34歳）のパート・アルバイト及びその希望者

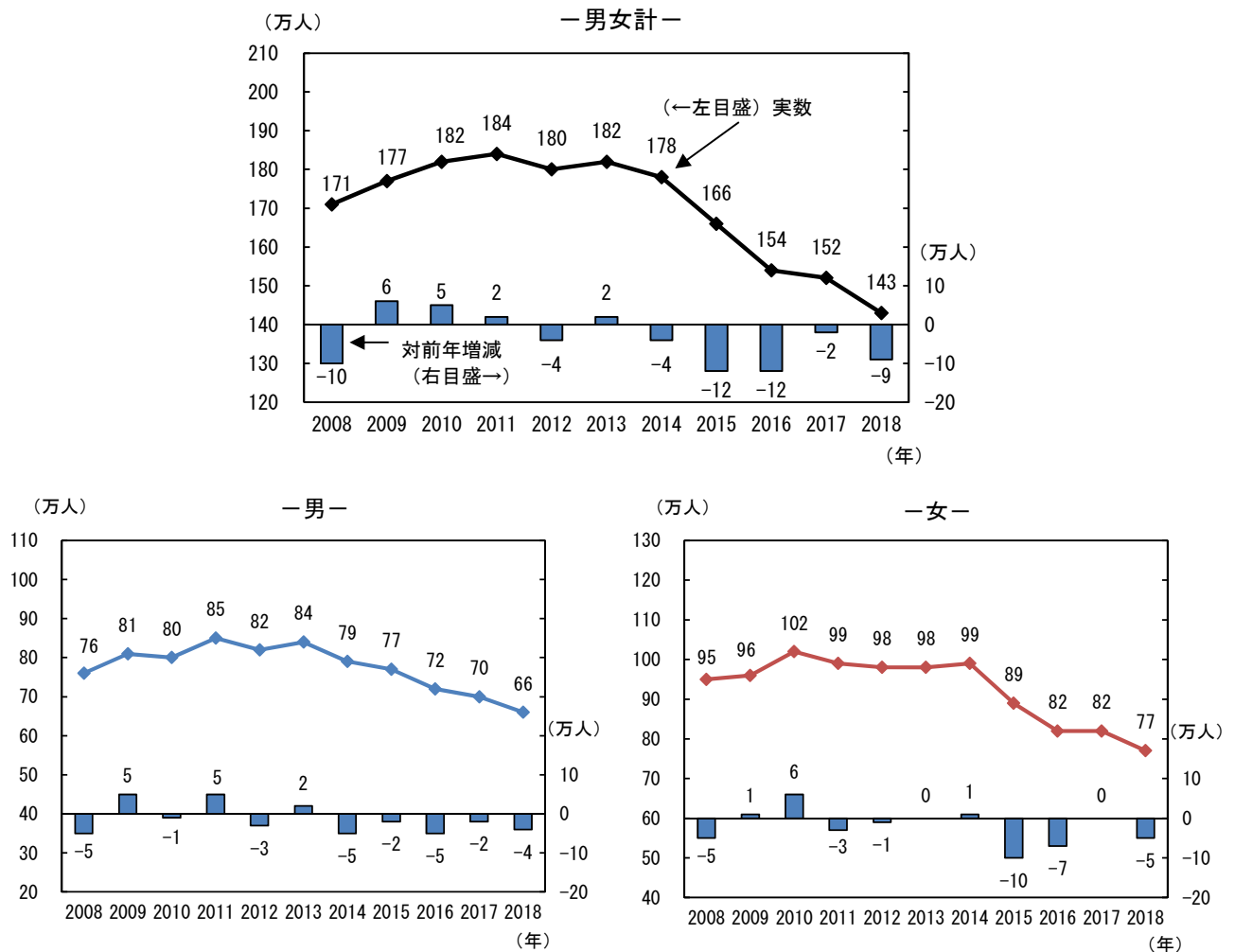
### 1 「若年層のパート・アルバイト及びその希望者」は9万人減少

「若年層のパート・アルバイト及びその希望者<sup>注)1</sup>」（いわゆるフリーター<sup>注)2</sup>）は、2018年平均で143万人と、前年に比べ9万人の減少となった。

男女別にみると、男性は66万人と4万人の減少、女性は77万人と5万人の減少となった。

（図Ⅱ－15）

図Ⅱ－15 「若年層のパート・アルバイト及びその希望者」の推移



注) 1. 「若年層のパート・アルバイト及びその希望者」は年齢が15歳から34歳までで、男性は卒業生、女性は卒業で未婚の者のうち以下の者とした。

①雇用者のうち「パート・アルバイト」の者

②失業者のうち探している仕事の形態が「パート・アルバイト」の者

③非労働力人口で、家事も通学もしていない「その他」の者のうち、就業内定しておらず、希望する仕事の形態が「パート・アルバイト」の者  
 なお、2018年から未活用労働指標の作成を開始したことに伴い、就業状態を未活用労働を含む区分に変更した。そのため、2018年の「若年層のパート・アルバイト及びその希望者」の定義は2017年までと異なる。

2. 一般的に使用される「フリーター」という用語には厳密な定義が存在しないが、「平成15年版労働経済の分析」（厚生労働省）において、「進学や正社員としての就職をせず、働かない、あるいは「パート」や「アルバイト」として働く10～20歳台を中心としたいわゆるフリーターが増加していることがある」としていることから、ここでは便宜上、「若年層のパート・アルバイト及びその希望者」を「フリーター」とした。

## 2 25～34歳の「パート・アルバイト及びその希望者」は6万人減少

「若年層のパート・アルバイト及びその希望者」を年齢階級別にみると、15～24歳は2018年平均で61万人と、前年に比べ3万人の減少、25～34歳は82万人と6万人の減少となった。

男女別にみると、男性は15～24歳が26万人と3万人の減少、25～34歳が40万人と1万人の減少となった。女性は15～24歳が35万人と前年と同数、25～34歳が42万人と5万人の減少となった。

(表Ⅱ-21)

表Ⅱ-21 年齢階級別「若年層のパート・アルバイト及びその希望者」の推移

(万人)

		2008年	2009	2010	2011	2012	2013	2014	2015	2016	2017	2018	
実数	男女計	総数	171	177	182	184	180	182	178	166	154	152	143
		15～24歳	83	85	84	86	77	80	73	70	63	64	61
		25～34歳	88	92	98	98	103	102	105	96	91	88	82
	男	総数	76	81	80	85	82	84	79	77	72	70	66
		15～24歳	37	38	37	38	34	35	31	31	28	29	26
		25～34歳	39	43	43	47	48	49	48	46	44	41	40
	女	総数	95	96	102	99	98	98	99	89	82	82	77
		15～24歳	46	47	47	48	43	45	42	39	35	35	35
		25～34歳	49	49	55	51	55	53	57	50	47	47	42
対前年増減	男女計	総数	-10	6	5	2	-4	2	-4	-12	-12	-2	-9
		15～24歳	-6	2	-1	2	-9	3	-7	-3	-7	1	-3
		25～34歳	-4	4	6	0	5	-1	3	-9	-5	-3	-6
	男	総数	-5	5	-1	5	-3	2	-5	-2	-5	-2	-4
		15～24歳	-2	1	-1	1	-4	1	-4	0	-3	1	-3
		25～34歳	-3	4	0	4	1	1	-1	-2	-2	-3	-1
	女	総数	-5	1	6	-3	-1	0	1	-10	-7	0	-5
		15～24歳	-4	1	0	1	-5	2	-3	-3	-4	0	0
		25～34歳	-1	0	6	-4	4	-2	4	-7	-3	0	-5