

第1 就業状態の動向

1 就業状態別人口

(1) 労働力人口は110万人の増加

労働力人口（15歳以上人口のうち、就業者と完全失業者を合わせた人口）は、2018年平均で6830万人と、前年に比べ110万人の増加（6年連続の増加）となった。男女別にみると、男性は3817万人と33万人の増加、女性は3014万人と77万人の増加となった。

また、15～64歳の労働力人口は、2018年平均で5955万人と、前年に比べ56万人の増加となった。男女別にみると、男性は3294万人と5万人の増加、女性は2660万人と51万人の増加となった。

(図I-1, 表I-1)

図I-1 労働力人口の推移

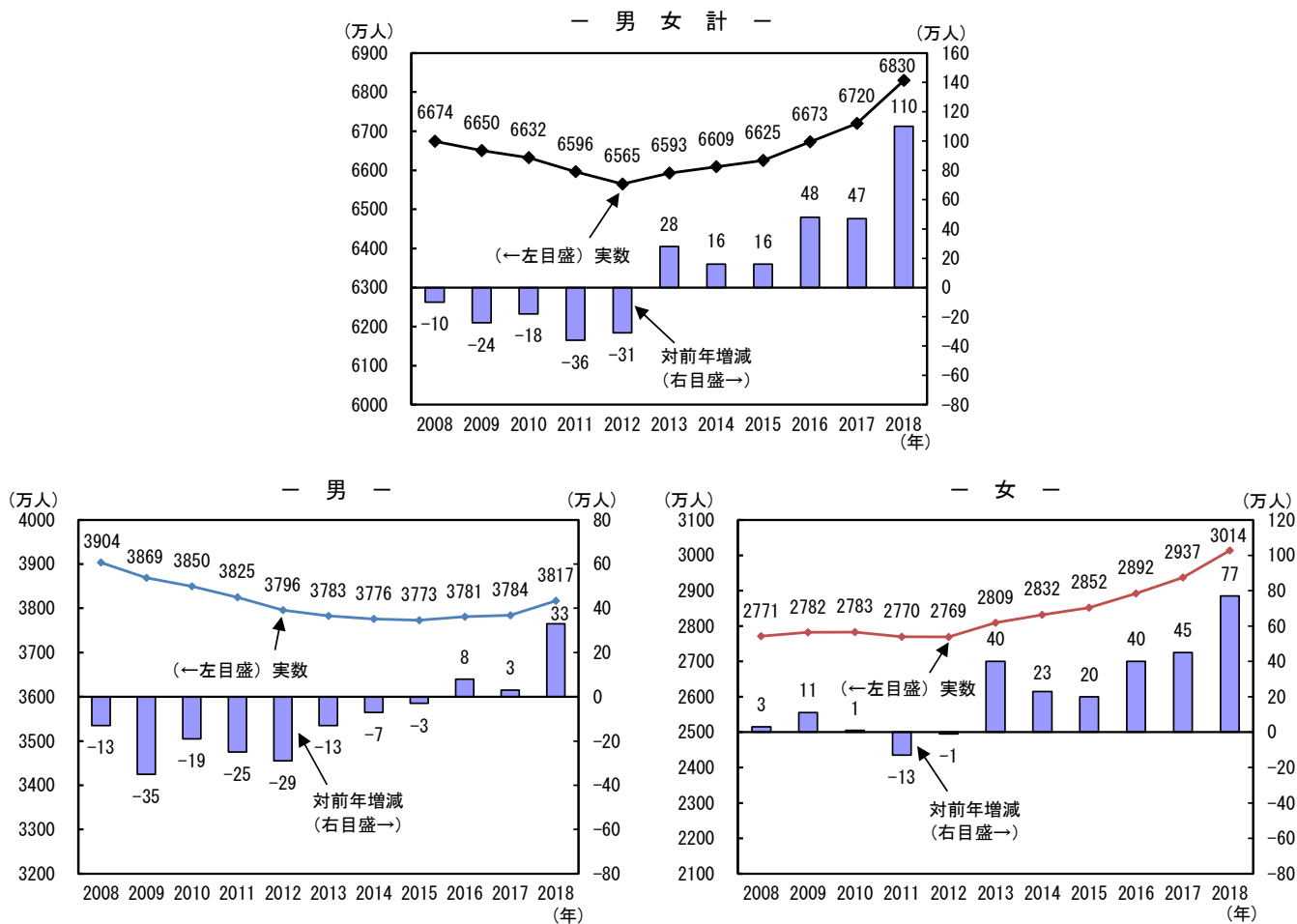


表 I - 1 年齢階級別労働力人口の推移

(万人)

		男女計							男		女		
		総数	15～64歳	15～24歳	25～34歳	35～44歳	45～54歳	55～64歳	65歳以上	総数	15～64歳	総数	15～64歳
実数	2008年	6674	6108	589	1394	1491	1333	1302	566	3904	3548	2771	2561
	2009	6650	6071	565	1364	1523	1332	1287	579	3869	3506	2782	2565
	2010	6632	6047	544	1329	1542	1343	1290	585	3850	3488	2783	2559
	2011	6596	6011	525	1291	1569	1333	1293	584	3825	3466	2770	2546
	2012	6565	5955	514	1261	1577	1346	1257	610	3796	3420	2769	2535
	2013	6593	5941	518	1239	1582	1380	1222	651	3783	3381	2809	2559
	2014	6609	5910	518	1214	1576	1406	1196	698	3776	3349	2832	2561
	2015	6625	5878	516	1191	1558	1439	1173	746	3773	3318	2852	2560
	2016	6673	5887	539	1180	1527	1482	1159	786	3781	3307	2892	2580
	2017	6720	5899	545	1167	1497	1526	1164	822	3784	3289	2937	2609
2018	6830	5955	583	1160	1469	1567	1175	875	3817	3294	3014	2660	
対前年増減	2008年	-10	-27	-18	-35	35	-14	4	17	-13	-23	3	-4
	2009	-24	-37	-24	-30	32	-1	-15	13	-35	-42	11	4
	2010	-18	-24	-21	-35	19	11	3	6	-19	-18	1	-6
	2011	-36	-36	-19	-38	27	-10	3	-1	-25	-22	-13	-13
	2012	-31	-56	-11	-30	8	13	-36	26	-29	-46	-1	-11
	2013	28	-14	4	-22	5	34	-35	41	-13	-39	40	24
	2014	16	-31	0	-25	-6	26	-26	47	-7	-32	23	2
	2015	16	-32	-2	-23	-18	33	-23	48	-3	-31	20	-1
	2016	48	9	23	-11	-31	43	-14	40	8	-11	40	20
	2017	47	12	6	-13	-30	44	5	36	3	-18	45	29
2018	110	56	38	-7	-28	41	11	53	33	5	77	51	

参考表 年齢階級別 15 歳以上人口の推移

(万人)

		男女計							男		女		
		総数	15～64歳	15～24歳	25～34歳	35～44歳	45～54歳	55～64歳	65歳以上	総数	15～64歳	総数	15～64歳
実数	2008年	11086	8276	1326	1681	1807	1570	1892	2810	5360	4163	5726	4113
	2009	11099	8209	1298	1631	1843	1565	1872	2890	5364	4131	5736	4078
	2010	11111	8170	1270	1586	1862	1573	1880	2941	5365	4111	5746	4059
	2011	11117	8149	1248	1544	1893	1567	1898	2967	5367	4102	5750	4047
	2012	11110	8055	1233	1502	1897	1582	1841	3055	5363	4056	5747	3999
	2013	11107	7939	1224	1463	1882	1610	1760	3168	5362	4000	5746	3939
	2014	11109	7831	1217	1430	1861	1638	1686	3278	5363	3949	5746	3882
	2015	11110	7740	1215	1399	1833	1670	1624	3370	5365	3906	5746	3833
	2016	11111	7665	1218	1370	1792	1708	1577	3446	5366	3872	5745	3793
	2017	11108	7604	1222	1345	1743	1750	1544	3504	5365	3844	5743	3760
2018	11101	7552	1224	1321	1689	1792	1526	3549	5362	3821	5739	3732	
対前年増減	2008年	20	-57	-28	-49	43	-18	-6	77	8	-26	12	-31
	2009	13	-67	-28	-50	36	-5	-20	80	4	-32	10	-35
	2010	12	-39	-28	-45	19	8	8	51	1	-20	10	-19
	2011	6	-21	-22	-42	31	-6	18	26	2	-9	4	-12
	2012	-7	-94	-15	-42	4	15	-57	88	-4	-46	-3	-48
	2013	-3	-116	-9	-39	-15	28	-81	113	-1	-56	-1	-60
	2014	2	-108	-7	-33	-21	28	-74	110	1	-51	0	-57
	2015	1	-91	-2	-31	-28	32	-62	92	2	-43	0	-49
	2016	1	-75	3	-29	-41	38	-47	76	1	-34	-1	-40
	2017	-3	-61	4	-25	-49	42	-33	58	-1	-28	-2	-33
2018	-7	-52	2	-24	-54	42	-18	45	-3	-23	-4	-28	

注) 労働力調査の「15 歳以上人口」(毎月末現在)は「人口推計」(総務省統計局)の翌月 1 日現在の概算値を用いている。なお、「人口推計」では概算値が当月の下旬に公表され、確定値はその 5 か月後に公表されている。

(2) 労働力人口比率は1.0ポイントの上昇

労働力人口比率（15歳以上人口に占める労働力人口の割合）は、2018年平均で61.5%と、前年に比べ1.0ポイントの上昇（6年連続の上昇）となった。男女別にみると、男性は71.2%と0.7ポイントの上昇、女性は52.5%と1.4ポイントの上昇となった。

また、15～64歳の労働力人口比率は、2018年平均で78.9%と、前年に比べ1.3ポイントの上昇となった。男女別にみると、男性は86.2%と0.6ポイントの上昇、女性は71.3%と1.9ポイントの上昇となった。

なお、15～64歳の労働力人口比率を10歳階級別にみると、男性は15～24歳が2.8ポイントの上昇、55～64歳が0.8ポイントの上昇などとなった。女性は15～24歳が3.4ポイントの上昇、55～64歳が2.4ポイントの上昇などとなった。

(表I-2)

表I-2 年齢階級別労働力人口比率の推移

(% , ポイント)

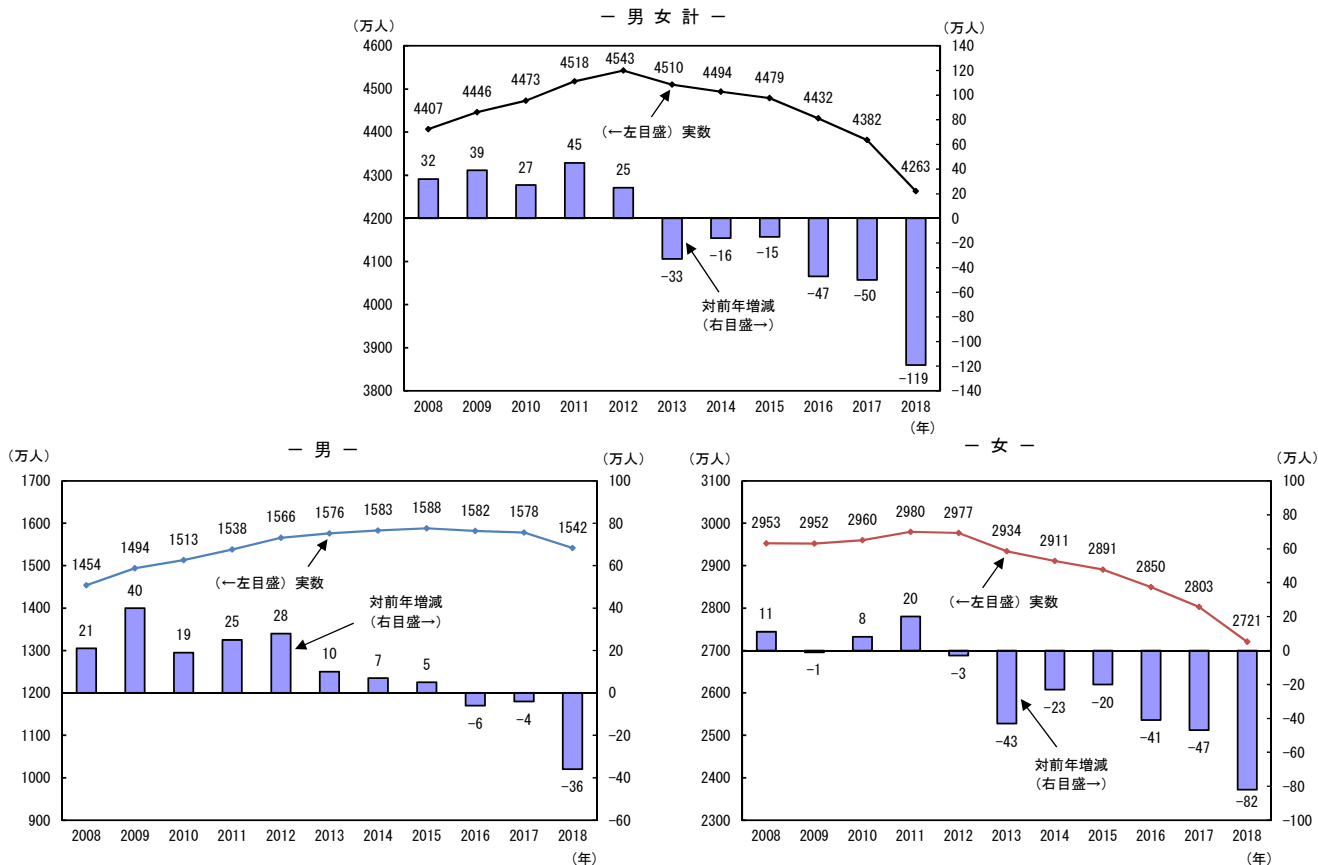
	男女計		男									女							
	総数	15～64歳	総数	15～64歳	15～24歳	25～34歳	35～44歳	45～54歳	55～64歳	65歳以上	総数	15～64歳	15～24歳	25～34歳	35～44歳	45～54歳	55～64歳	65歳以上	
実数	2008年	60.2	73.8	72.8	85.2	44.5	95.4	96.8	96.3	85.0	29.7	48.4	62.3	44.8	70.1	67.9	73.5	53.1	13.1
	2009	59.9	73.9	72.0	84.8	42.8	95.2	96.7	96.1	84.6	29.4	48.5	62.9	44.9	71.9	68.3	73.9	53.5	13.1
	2010	59.6	74.0	71.6	84.8	42.4	95.1	96.8	96.4	83.9	28.8	48.5	63.1	44.0	72.3	68.6	74.2	53.9	13.3
	2011	59.3	73.8	71.1	84.4	41.9	95.0	96.6	95.9	83.2	28.4	48.2	63.0	43.3	72.2	68.9	74.2	53.6	13.1
	2012	59.1	73.9	70.8	84.3	41.5	94.7	96.2	95.6	82.8	28.7	48.2	63.4	42.1	72.9	69.7	74.6	54.0	13.4
	2013	59.3	74.8	70.5	84.6	42.0	94.7	96.3	95.7	83.5	29.4	48.9	65.0	43.3	74.3	71.4	75.7	55.8	13.8
	2014	59.4	75.5	70.4	84.8	42.7	94.5	96.4	95.5	84.7	30.2	49.2	66.0	43.4	74.9	72.6	76.3	57.4	14.5
	2015	59.6	75.9	70.3	85.0	42.9	94.5	96.1	95.4	85.6	31.1	49.6	66.8	43.1	75.3	73.4	76.9	59.2	15.3
	2016	60.0	76.8	70.4	85.4	44.7	94.8	96.1	95.6	86.4	31.7	50.3	68.1	44.9	77.1	74.0	77.8	60.9	15.9
	2017	60.5	77.6	70.5	85.6	44.3	94.9	96.1	95.4	87.7	32.5	51.1	69.4	44.9	78.5	75.3	78.8	63.3	16.5
2018	61.5	78.9	71.2	86.2	47.1	95.1	96.3	95.5	88.5	33.9	52.5	71.3	48.3	80.2	77.4	79.3	65.7	17.6	
対前年増減	2008年	-0.2	0.2	-0.3	0.0	-0.6	-0.1	-0.1	0.0	0.2	-0.1	-0.1	0.4	0.0	0.8	0.0	0.3	0.6	0.2
	2009	-0.3	0.1	-0.8	-0.4	-1.7	-0.2	-0.1	-0.2	-0.4	-0.3	0.1	0.6	0.1	1.8	0.4	0.4	0.4	0.0
	2010	-0.3	0.1	-0.4	0.0	-0.4	-0.1	0.1	0.3	-0.7	-0.6	0.0	0.2	-0.9	0.4	0.3	0.3	0.4	0.2
	2011	-0.3	-0.2	-0.5	-0.4	-0.5	-0.1	-0.2	-0.5	-0.7	-0.4	-0.3	-0.1	-0.7	-0.1	0.3	0.0	-0.3	-0.2
	2012	-0.2	0.1	-0.3	-0.1	-0.4	-0.3	-0.4	-0.3	-0.4	0.3	0.0	0.4	-1.2	0.7	0.8	0.4	0.4	0.3
	2013	0.2	0.9	-0.3	0.3	0.5	0.0	0.1	0.1	0.7	0.7	0.7	1.6	1.2	1.4	1.7	1.1	1.8	0.4
	2014	0.1	0.7	-0.1	0.2	0.7	-0.2	0.1	-0.2	1.2	0.8	0.3	1.0	0.1	0.6	1.2	0.6	1.6	0.7
	2015	0.2	0.4	-0.1	0.2	0.2	0.0	-0.3	-0.1	0.9	0.9	0.4	0.8	-0.3	0.4	0.8	0.6	1.8	0.8
	2016	0.4	0.9	0.1	0.4	1.8	0.3	0.0	0.2	0.8	0.6	0.7	1.3	1.8	1.8	0.6	0.9	1.7	0.6
	2017	0.5	0.8	0.1	0.2	-0.4	0.1	0.0	-0.2	1.3	0.8	0.8	1.3	0.0	1.4	1.3	1.0	2.4	0.6
2018	1.0	1.3	0.7	0.6	2.8	0.2	0.2	0.1	0.8	1.4	1.4	1.9	3.4	1.7	2.1	0.5	2.4	1.1	

(3) 非労働力人口は119万人の減少

非労働力人口は、2018年平均で4263万人と、前年に比べ119万人の減少（6年連続の減少）となった。このうち65歳以上は10万人の減少となった。

(図I-2, 表I-3)

図I-2 非労働力人口の推移



表I-3 年齢階級別非労働力人口の推移

		男女計							男			女			
		総数	15~64歳	15~24歳	25~34歳	35~44歳	45~54歳	55~64歳	65歳以上	総数	15~64歳	65歳以上	総数	15~64歳	65歳以上
実数	2008年	4407	2162	735	286	316	236	590	2244	1454	613	841	2953	1550	1403
	2009	4446	2135	731	266	320	233	586	2311	1494	624	871	2952	1512	1440
	2010	4473	2117	724	255	319	230	589	2356	1513	621	893	2960	1497	1463
	2011	4518	2132	724	251	322	233	602	2386	1538	633	906	2980	1499	1480
	2012	4543	2097	719	240	319	235	584	2446	1566	634	931	2977	1463	1514
	2013	4510	1993	705	223	300	229	537	2517	1576	616	960	2934	1377	1557
	2014	4494	1915	698	214	284	231	490	2579	1583	597	986	2911	1318	1593
	2015	4479	1856	697	207	274	229	450	2623	1588	585	1003	2891	1271	1620
	2016	4432	1772	678	189	264	225	416	2659	1582	562	1019	2850	1210	1640
	2017	4382	1700	676	177	244	223	379	2682	1578	552	1026	2803	1148	1655
2018	4263	1591	639	159	219	223	350	2672	1542	523	1019	2721	1068	1653	
対前年増減	2008年	32	-29	-10	-14	9	-4	-9	60	21	-3	24	11	-26	36
	2009	39	-27	-4	-20	4	-3	-4	67	40	11	30	-1	-38	37
	2010	27	-18	-7	-11	-1	-3	3	45	19	-3	22	8	-15	23
	2011	45	15	0	-4	3	3	13	30	25	12	13	20	2	17
	2012	25	-35	-5	-11	-3	2	-18	60	28	1	25	-3	-36	34
	2013	-33	-104	-14	-17	-19	-6	-47	71	10	-18	29	-43	-86	43
	2014	-16	-78	-7	-9	-16	2	-47	62	7	-19	26	-23	-59	36
	2015	-15	-59	-1	-7	-10	-2	-40	44	5	-12	17	-20	-47	27
	2016	-47	-84	-19	-18	-10	-4	-34	36	-6	-23	16	-41	-61	20
	2017	-50	-72	-2	-12	-20	-2	-37	23	-4	-10	7	-47	-62	15
2018	-119	-109	-37	-18	-25	0	-29	-10	-36	-29	-7	-82	-80	-2	

2 就業者

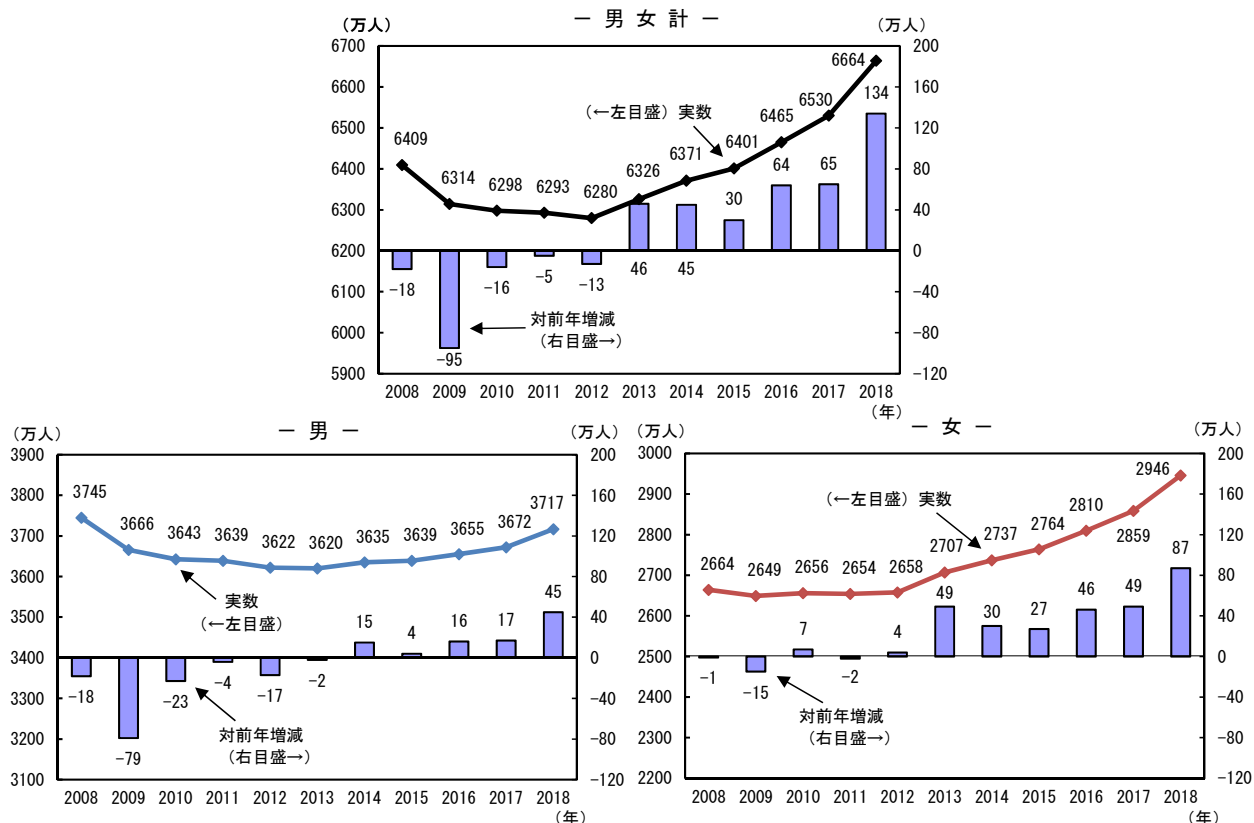
(1) 就業者は134万人の増加

就業者は、2018年平均で6664万人と、前年に比べ134万人の増加（6年連続の増加）となった。男女別にみると、男性は3717万人と45万人の増加、女性は2946万人と87万人の増加となった。

また、15～64歳の就業者は、2018年平均で5802万人と、前年に比べ78万人の増加となった。男女別にみると、男性は3206万人と18万人の増加、女性は2596万人と61万人の増加となった。

(図I-3, 表I-4)

図I-3 就業者の推移



表I-4 年齢階級別就業者の推移

		男女計								男			女		
		総数	15～64歳	15～24歳	25～34歳	35～44歳	45～54歳	55～64歳	65歳以上	総数	15～64歳	65歳以上	総数	15～64歳	65歳以上
実数	2008年	6409	5856	546	1321	1439	1294	1255	553	3745	3398	347	2664	2457	207
	2009	6314	5750	513	1277	1453	1280	1227	565	3666	3315	351	2649	2434	214
	2010	6298	5728	492	1247	1472	1291	1227	570	3643	3293	350	2656	2434	221
	2011	6293	5722	481	1217	1503	1286	1235	571	3639	3289	349	2654	2433	222
	2012	6280	5684	472	1192	1514	1301	1205	596	3622	3258	365	2658	2426	231
	2013	6326	5690	483	1173	1522	1336	1177	637	3620	3231	390	2707	2459	247
	2014	6371	5689	486	1158	1523	1365	1158	682	3635	3220	416	2737	2469	267
	2015	6401	5670	488	1136	1509	1400	1137	732	3639	3196	443	2764	2474	288
	2016	6465	5695	512	1130	1482	1445	1126	770	3655	3193	462	2810	2502	308
	2017	6530	5724	519	1124	1458	1489	1134	807	3672	3188	483	2859	2535	324
2018	6664	5802	562	1120	1436	1535	1148	862	3717	3206	512	2946	2596	350	
対前年増減	2008年	-18	-33	-14	-38	32	-16	1	14	-18	-27	9	-1	-6	6
	2009	-95	-106	-33	-44	14	-14	-28	12	-79	-83	4	-15	-23	7
	2010	-16	-22	-21	-30	19	11	0	5	-23	-22	-1	7	0	7
	2011	-5	-6	-11	-30	31	-5	8	1	-4	-4	-1	-2	-1	1
	2012	-13	-38	-9	-25	11	15	-30	25	-17	-31	16	4	-7	9
	2013	46	6	11	-19	8	35	-28	41	-2	-27	25	49	33	16
	2014	45	-1	3	-15	1	29	-19	45	15	-11	26	30	10	20
	2015	30	-19	2	-22	-14	35	-21	50	4	-24	27	27	5	21
	2016	64	25	24	-6	-27	45	-11	38	16	-3	19	46	28	20
	2017	65	29	7	-6	-24	44	8	37	17	-5	21	49	33	16
2018	134	78	43	-4	-22	46	14	55	45	18	29	87	61	26	

(2) 就業率は1.2ポイントの上昇

就業率（15歳以上人口に占める就業者の割合）は、2018年平均で60.0%と、前年に比べ1.2ポイントの上昇（6年連続の上昇）となった。男女別にみると、男性は69.3%と0.9ポイントの上昇、女性は51.3%と1.5ポイントの上昇となった。

また、15～64歳の就業率は、2018年平均で76.8%と、前年に比べ1.5ポイントの上昇となった。男女別にみると、男性は83.9%と1.0ポイントの上昇、女性は69.6%と2.2ポイントの上昇となった。

なお、15～64歳の就業率を10歳階級別にみると、男性は15～24歳が3.2ポイントの上昇、55～64歳が1.2ポイントの上昇などとなった。女性は15～24歳が3.9ポイントの上昇、35～44歳が2.5ポイントの上昇などとなった。

(図I-4, 表I-5)

図I-4 就業率の推移

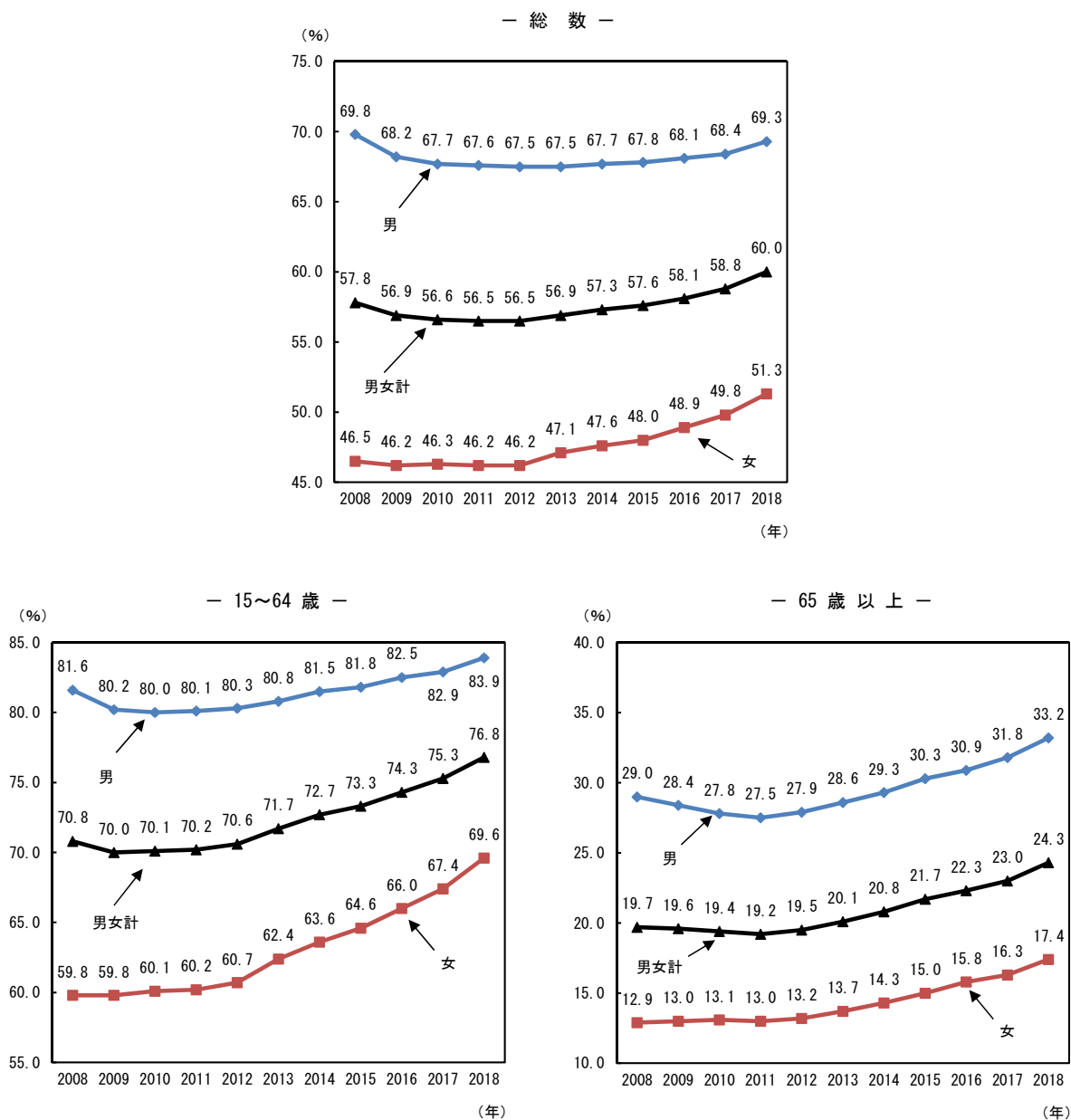


表 I - 5 年齢階級別就業率の推移

(%, ポイント)

	年	総数	年齢階級						年齢階級				(再掲) 25~ 44歳			
			15~ 64歳	15~ 24歳	25~ 34歳	35~ 44歳	45~ 54歳	55~ 64歳	55~ 59歳	60~ 64歳	65歳 以上	65~ 69歳		70~ 74歳	75歳 以上	
実数	男女計	2008年	57.8	70.8	41.4	78.7	79.6	82.4	66.3	74.5	57.2	19.7	36.2	21.8	8.6	79.2
		2009	56.9	70.0	39.9	78.4	78.8	81.7	65.5	74.2	57.0	19.6	36.2	21.8	8.3	78.6
		2010	56.6	70.1	39.2	78.7	79.1	82.0	65.2	74.5	57.1	19.4	36.4	22.0	8.3	78.9
		2011	56.5	70.2	39.1	79.0	79.4	82.0	65.1	75.2	57.1	19.2	36.2	22.8	8.4	79.2
		2012	56.5	70.6	38.5	79.4	79.8	82.3	65.4	75.4	57.7	19.5	37.1	23.0	8.4	79.6
		2013	56.9	71.7	39.7	80.2	80.9	82.9	66.8	76.8	58.9	20.1	38.7	23.3	8.2	80.6
		2014	57.3	72.7	40.3	81.0	81.8	83.3	68.7	78.1	60.7	20.8	40.1	24.0	8.1	81.5
		2015	57.6	73.3	40.7	81.2	82.4	83.8	70.0	78.7	62.2	21.7	41.5	24.9	8.3	81.9
		2016	58.1	74.3	42.4	82.5	82.7	84.6	71.4	79.9	63.6	22.3	42.8	25.0	8.7	82.6
	2017	58.8	75.3	42.5	83.6	83.6	85.1	73.4	81.0	66.2	23.0	44.3	27.2	9.0	83.6	
	2018	60.0	76.8	45.9	84.8	85.0	85.7	75.2	81.7	68.8	24.3	46.6	30.2	9.8	84.9	
	男	2008年	69.8	81.6	41.0	90.6	93.8	93.4	81.3	89.2	72.5	29.0	47.8	29.9	13.9	92.3
		2009	68.2	80.2	38.7	89.0	92.5	92.4	79.8	88.0	71.4	28.4	46.9	29.4	13.6	90.8
		2010	67.7	80.0	38.0	88.9	92.6	92.5	78.9	88.0	70.6	27.8	46.8	29.1	13.4	90.9
		2011	67.6	80.1	38.0	89.3	92.8	92.4	78.6	88.6	70.8	27.5	46.3	30.0	13.5	91.2
		2012	67.5	80.3	37.9	89.4	92.6	92.3	78.8	88.4	71.3	27.9	46.9	30.4	13.5	91.2
		2013	67.5	80.8	38.8	89.3	92.8	92.4	79.8	89.1	72.2	28.6	48.8	30.9	13.3	91.3
		2014	67.7	81.5	39.6	90.1	93.3	92.7	81.5	90.0	74.3	29.3	50.5	31.1	13.1	91.9
2015		67.8	81.8	40.4	90.0	93.2	92.8	82.4	90.2	75.5	30.3	52.2	32.3	13.0	91.8	
2016		68.1	82.5	42.2	90.7	93.3	93.1	83.5	90.6	76.8	30.9	53.0	32.5	13.4	92.2	
女	2008年	46.5	59.8	41.8	66.3	65.2	71.4	51.7	60.0	42.5	12.9	25.5	14.9	5.5	65.8	
	2009	46.2	59.8	41.1	67.3	65.0	71.0	51.7	60.6	42.9	13.0	26.3	15.1	5.2	66.1	
	2010	46.3	60.1	40.5	68.0	65.2	71.5	52.0	61.2	44.2	13.1	26.9	16.0	5.1	66.5	
	2011	46.2	60.2	40.2	68.3	65.9	71.6	51.9	62.1	44.2	13.0	27.1	16.6	5.2	67.0	
	2012	46.2	60.7	39.0	69.1	66.7	72.2	52.4	62.6	44.5	13.2	27.8	16.5	5.2	67.7	
	2013	47.1	62.4	40.6	70.7	68.6	73.3	54.2	64.7	46.0	13.7	29.3	16.7	5.1	69.5	
	2014	47.6	63.6	41.0	71.6	70.1	73.9	56.0	66.3	47.6	14.3	30.5	17.6	5.1	70.8	
	2015	48.0	64.6	40.9	72.1	71.2	74.8	57.9	67.5	49.4	15.0	31.6	18.7	5.4	71.6	
	2016	48.9	66.0	42.9	73.9	71.8	76.0	59.6	69.3	50.8	15.8	33.3	18.8	5.6	72.7	
対前年増減	男女計	2008年	-0.3	0.1	-0.1	0.1	-0.2	0.0	0.2	0.0	1.7	0.0	0.4	0.1	-0.1	0.0
		2009	-0.9	-0.8	-1.5	-0.3	-0.8	-0.7	-0.8	-0.3	-0.2	-0.1	0.0	0.0	-0.3	-0.6
		2010	-0.3	0.1	-0.7	0.3	0.3	0.3	-0.3	0.3	0.1	-0.2	0.2	0.2	0.0	0.3
		2011	-0.1	0.1	-0.1	0.3	0.3	0.0	-0.1	0.7	0.0	-0.2	-0.2	0.8	0.1	0.3
		2012	0.0	0.4	-0.6	0.4	0.4	0.3	0.3	0.2	0.6	0.3	0.9	0.2	0.0	0.4
		2013	0.4	1.1	1.2	0.8	1.1	0.6	1.4	1.4	1.2	0.6	1.6	0.3	-0.2	1.0
		2014	0.4	1.0	0.6	0.8	0.9	0.4	1.9	1.3	1.8	0.7	1.4	0.7	-0.1	0.9
		2015	0.3	0.6	0.4	0.2	0.6	0.5	1.3	0.6	1.5	0.9	1.4	0.9	0.2	0.4
		2016	0.5	1.0	1.7	1.3	0.3	0.8	1.4	1.2	1.4	0.6	1.3	0.1	0.4	0.7
	男	2008年	-0.3	0.1	-0.4	-0.4	-0.2	-0.2	-0.2	-0.6	1.7	-0.1	0.9	0.0	-0.3	-0.2
		2009	-1.6	-1.4	-2.3	-1.6	-1.3	-1.0	-1.5	-1.2	-1.1	-0.6	-0.9	-0.5	-0.3	-1.5
		2010	-0.5	-0.2	-0.7	-0.1	0.1	0.1	-0.9	0.0	-0.8	-0.6	-0.1	-0.3	-0.2	0.1
		2011	-0.1	0.1	0.0	0.4	0.2	-0.1	-0.3	0.6	0.2	-0.3	-0.5	0.9	0.1	0.3
		2012	-0.1	0.2	-0.1	0.1	-0.2	-0.1	0.2	-0.2	0.5	0.4	0.6	0.4	0.0	0.0
		2013	0.0	0.5	0.9	-0.1	0.2	0.1	1.0	0.7	0.9	0.7	1.9	0.5	-0.2	0.1
		2014	0.2	0.7	0.8	0.8	0.5	0.3	1.7	0.9	2.1	0.7	1.7	0.2	-0.2	0.6
		2015	0.1	0.3	0.8	-0.1	-0.1	0.1	0.9	0.2	1.2	1.0	1.7	1.2	-0.1	-0.1
		2016	0.3	0.7	1.8	0.7	0.1	0.3	1.1	0.4	1.3	0.6	0.8	0.2	0.4	0.4
女	2008年	-0.1	0.3	0.2	0.6	-0.2	0.2	0.4	0.5	1.5	0.1	-0.1	0.1	0.0	0.3	
	2009	-0.3	0.0	-0.7	1.0	-0.2	-0.4	0.0	0.6	0.4	0.1	0.8	0.2	-0.3	0.3	
	2010	0.1	0.3	-0.6	0.7	0.2	0.5	0.3	0.6	1.3	0.1	0.6	0.9	-0.1	0.4	
	2011	-0.1	0.1	-0.3	0.3	0.7	0.1	-0.1	0.9	0.0	-0.1	0.2	0.6	0.1	0.5	
	2012	0.0	0.5	-1.2	0.8	0.8	0.6	0.5	0.5	0.3	0.2	0.7	-0.1	0.0	0.7	
	2013	0.9	1.7	1.6	1.6	1.9	1.1	1.8	2.1	1.5	0.5	1.5	0.2	-0.1	1.8	
	2014	0.5	1.2	0.4	0.9	1.5	0.6	1.8	1.6	1.6	0.6	1.2	0.9	0.0	1.3	
	2015	0.4	1.0	-0.1	0.5	1.1	0.9	1.9	1.2	1.8	0.7	1.1	1.1	0.3	0.8	
	2016	0.9	1.4	2.0	1.8	0.6	1.2	1.7	1.8	1.4	0.8	1.7	0.1	0.2	1.1	

(3) 雇用者は117万人の増加

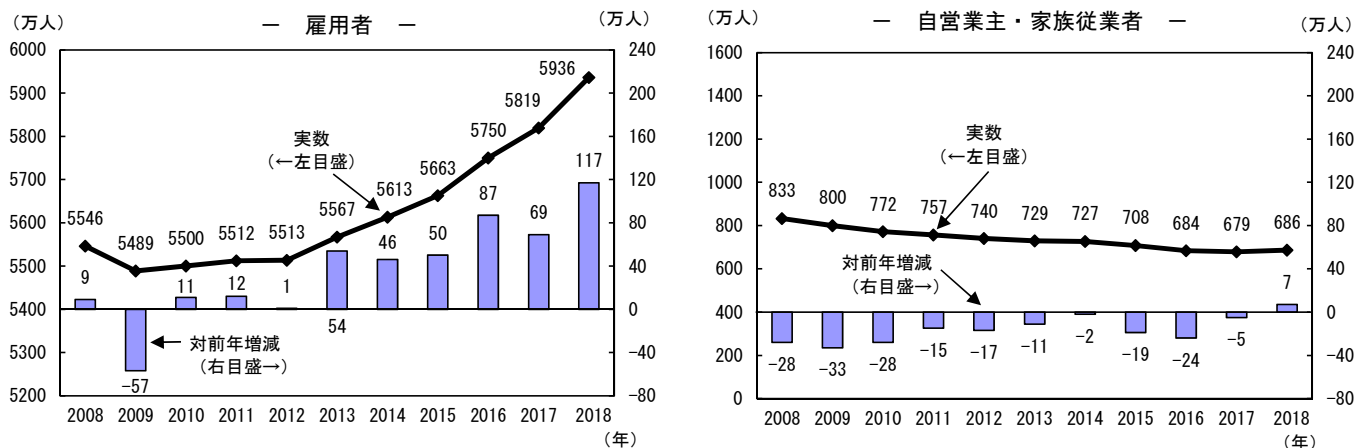
就業者を従業上の地位別にみると、雇用者は2018年平均で5936万人と、前年に比べ117万人の増加（9年連続の増加）となった。就業者に占める雇用者の割合は89.1%と前年と同率となった。

雇用者を男女別にみると、男性は3264万人と35万人の増加、女性は2671万人と81万人の増加となった。

自営業主・家族従業者は686万人と7万人の増加となった。

(図I-5, 表I-6)

図I-5 雇用者と自営業主・家族従業者の推移



表I-6 従業上の地位別就業者の推移

		男女計				男			女		
		就業者		雇用者	割合 (%, ポイント)	就業者		雇用者	割合 (%, ポイント)	就業者	
		自営業主・ 家族従業者									
実数	2008年	6409	833	5546	86.5	3745	3226	86.1	2664	2320	87.1
	2009	6314	800	5489	86.9	3666	3169	86.4	2649	2321	87.6
	2010	6298	772	5500	87.3	3643	3159	86.7	2656	2342	88.2
	2011	6293	757	5512	87.6	3639	3164	86.9	2654	2349	88.5
	2012	6280	740	5513	87.8	3622	3153	87.1	2658	2360	88.8
	2013	6326	729	5567	88.0	3620	3156	87.2	2707	2411	89.1
	2014	6371	727	5613	88.1	3635	3170	87.2	2737	2443	89.3
	2015	6401	708	5663	88.5	3639	3180	87.4	2764	2482	89.8
	2016	6465	684	5750	88.9	3655	3211	87.9	2810	2539	90.4
	2017	6530	679	5819	89.1	3672	3229	87.9	2859	2590	90.6
2018	6664	686	5936	89.1	3717	3264	87.8	2946	2671	90.7	
対前年増減	2008年	-18	-28	9	0.3	-18	-9	0.1	-1	18	0.7
	2009	-95	-33	-57	0.4	-79	-57	0.3	-15	1	0.5
	2010	-16	-28	11	0.4	-23	-10	0.3	7	21	0.6
	2011	-5	-15	12	0.3	-4	5	0.2	-2	7	0.3
	2012	-13	-17	1	0.2	-17	-11	0.2	4	11	0.3
	2013	46	-11	54	0.2	-2	3	0.1	49	51	0.3
	2014	45	-2	46	0.1	15	14	0.0	30	32	0.2
	2015	30	-19	50	0.4	4	10	0.2	27	39	0.5
	2016	64	-24	87	0.4	16	31	0.5	46	57	0.6
	2017	65	-5	69	0.2	17	18	0.0	49	51	0.2
2018	134	7	117	0.0	45	35	-0.1	87	81	0.1	

注) 1. 就業者には「従業上の地位不詳」を含む。
 2. 割合は、就業者に占める雇用者の割合を示す。
 3. 2007年から2016年までについて、時系列接続用数値の掲載に伴い、割合についても、ここでは同数値を用いて算出したものを掲載している。

(4) 正規の職員・従業員は53万人の増加、非正規の職員・従業員は84万人の増加

正規の職員・従業員は、2018年平均で3485万人と、前年に比べ53万人の増加（4年連続の増加）となった。非正規の職員・従業員は、2120万人と84万人の増加（5年連続の増加^注）となった。

正規の職員・従業員を男女別にみると、男性は2347万人と29万人の増加、女性は1138万人と24万人の増加となった。年齢階級別にみると、15～64歳は3374万人と51万人の増加、65歳以上は111万人と2万人の増加となった。

非正規の職員・従業員を男女別にみると、男性は669万人と22万人の増加、女性は1451万人と62万人の増加となった。年齢階級別にみると、15～64歳は1762万人と42万人の増加、65歳以上は358万人と42万人の増加となった。

なお、役員を除く雇用者に占める非正規の職員・従業員の割合は37.8%と0.6ポイントの上昇となった。

（表I-7-1、表I-7-2）

注）前年と比較可能な2014年以降（基本集計では、2013年から雇用形態別の集計を開始したため、前年との比較は2014年以降可能）

表I-7-1 雇用形態、年齢階級別役員を除く雇用者の推移（実数）

		役員を除く雇用者			正規の職員・従業員							非正規の職員・従業員							
		2013年	2014年	2015年	15～64歳	15～24歳	25～34歳	35～44歳	45～54歳	55～64歳	65歳以上	15～64歳	15～24歳	25～34歳	35～44歳	45～54歳	55～64歳	65歳以上	
																			正規の職員・従業員
実数 (万人)	男女計	2013年	5222	3311	1911	3229	241	804	959	768	458	81	1706	230	303	390	364	418	204
		2014年	5266	3298	1968	3211	244	787	950	778	453	86	1732	229	305	399	376	423	235
		2015年	5314	3327	1987	3233	246	781	943	804	460	93	1718	229	292	396	388	414	268
		2016年	5400	3376	2023	3277	259	785	934	836	463	99	1723	240	281	386	400	415	301
		2017年	5469	3432	2036	3323	267	787	930	866	473	109	1720	240	274	372	413	421	316
	2018年	5605	3485	2120	3374	275	795	916	901	486	111	1762	273	264	371	425	429	358	
	男	2013年	2893	2281	611	2231	128	519	695	555	334	50	495	107	101	71	55	161	117
		2014年	2907	2275	631	2222	132	509	686	563	331	54	499	105	102	73	58	163	133
		2015年	2917	2280	636	2222	134	499	676	580	334	59	488	107	98	74	57	154	149
		2016年	2946	2295	651	2233	139	498	663	600	333	62	487	113	93	71	58	152	163
		2017年	2966	2318	647	2250	143	496	653	616	342	68	477	114	89	66	59	149	170
	2018年	3016	2347	669	2275	148	498	638	639	352	72	480	127	83	65	60	145	189	
	女	2013年	2329	1030	1299	998	113	285	264	212	125	31	1211	124	201	320	308	257	87
		2014年	2359	1023	1337	989	112	279	264	214	122	33	1234	125	203	325	318	260	102
		2015年	2397	1047	1351	1011	113	282	268	223	127	35	1231	123	194	322	330	261	119
		2016年	2454	1081	1373	1044	120	287	271	236	130	37	1235	127	188	315	343	263	137
		2017年	2504	1114	1389	1074	124	291	277	250	131	41	1243	126	185	306	354	273	146
	2018年	2589	1138	1451	1099	128	298	278	262	134	39	1283	145	181	307	365	284	169	
対前年増減 (万人)	男女計	2014年	44	-13	57	-18	3	-17	-9	10	-5	5	26	-1	2	9	12	5	31
		2015年	48	29	19	22	2	-6	-7	26	7	7	-14	0	-13	-3	12	-9	33
		2016年	86	49	36	44	13	4	-9	32	3	6	5	11	-11	-10	12	1	33
		2017年	69	56	13	46	8	2	-4	30	10	10	-3	0	-7	-14	13	6	15
		2018年	136	53	84	51	8	8	-14	35	13	2	42	33	-10	-1	12	8	42
	男	2014年	14	-6	20	-9	4	-10	-9	8	-3	4	4	-2	1	2	3	2	16
		2015年	10	5	5	0	2	-10	-10	17	3	5	-11	2	-4	1	-1	-9	16
		2016年	29	15	15	11	5	-1	-13	20	-1	3	-1	6	-5	-3	1	-2	14
		2017年	20	23	-4	17	4	-2	-10	16	9	6	-10	1	-4	-5	1	-3	7
		2018年	50	29	22	25	5	2	-15	23	10	4	3	13	-6	-1	1	-4	19
	女	2014年	30	-7	38	-9	-1	-6	0	2	-3	2	23	1	2	5	10	3	15
		2015年	38	24	14	22	1	3	4	9	5	2	-3	-2	-9	-3	12	1	17
		2016年	57	34	22	33	7	5	3	13	3	2	4	4	-6	-7	13	2	18
		2017年	50	33	16	30	4	4	6	14	1	4	8	-1	-3	-9	11	10	9
		2018年	85	24	62	25	4	7	1	12	3	-2	40	19	-4	1	11	11	23

注）基本集計では、2013年から雇用形態別の集計を開始した。そのため、対前年増減の算出は、2014年以降となる。

表 I - 7 - 2 雇用形態、年齢階級別役員を除く雇用者の推移（割合）

	役員を除く雇用者	正規の職員・従業員														非正規の職員・従業員					
		正規の職員・従業員	非正規の職員・従業員	15～64歳					65歳以上	15～64歳						65歳以上					
				15～24歳	25～34歳	35～44歳	45～54歳	55～64歳		15～24歳	25～34歳	35～44歳	45～54歳	55～64歳							
割合（％）	男女計	2013年	—	63.4	36.6	65.4	51.3	72.7	71.1	67.8	52.2	28.5	34.6	48.7	27.3	28.9	32.2	47.8	71.5		
		2014年	—	62.6	37.4	64.9	51.8	72.1	70.4	67.3	51.7	26.9	35.1	48.2	27.9	29.6	32.7	48.3	73.1		
		2015年	—	62.6	37.4	65.3	52.2	72.8	70.4	67.4	52.6	25.8	34.7	47.8	27.2	29.6	32.6	47.4	74.2		
		2016年	—	62.5	37.5	65.6	52.4	73.7	70.7	67.6	52.7	24.9	34.4	47.6	26.3	29.3	32.4	47.3	75.1		
		2017年	—	62.8	37.2	65.9	52.7	74.2	71.4	67.7	52.9	25.6	34.1	47.3	25.8	28.6	32.3	47.1	74.4		
		2018年	—	62.2	37.8	65.7	50.2	75.1	71.2	67.9	53.1	23.7	34.3	49.8	24.9	28.8	32.1	46.9	76.3		
	男	2013年	—	78.9	21.1	81.8	54.9	83.7	90.8	91.0	67.5	30.1	18.2	45.1	16.3	9.2	9.0	32.5	69.9		
		2014年	—	78.3	21.7	81.6	56.3	83.2	90.3	90.6	67.1	28.6	18.4	43.8	16.8	9.7	9.4	32.9	71.4		
		2015年	—	78.2	21.8	82.0	56.1	83.5	90.2	91.0	68.5	28.2	18.0	43.9	16.5	9.8	9.0	31.5	71.8		
		2016年	—	77.9	22.1	82.1	55.6	84.2	90.3	91.1	68.8	27.7	17.9	44.4	15.8	9.7	8.9	31.3	72.3		
		2017年	—	78.2	21.8	82.5	55.6	84.8	90.8	91.3	69.7	28.6	17.5	44.4	15.2	9.2	8.7	30.3	71.4		
		2018年	—	77.8	22.2	82.6	53.8	85.7	90.8	91.4	70.8	27.6	17.4	46.2	14.3	9.2	8.6	29.2	72.4		
	女	2013年	—	44.2	55.8	45.2	47.7	58.6	45.2	40.8	32.5	26.3	54.8	52.3	41.4	54.8	59.2	67.5	73.7		
		2014年	—	43.4	56.6	44.5	47.3	57.9	44.6	40.2	31.9	24.4	55.5	52.7	42.1	55.4	59.8	68.1	75.6		
		2015年	—	43.7	56.3	45.1	47.9	59.2	45.4	40.3	32.6	22.7	54.9	52.1	40.8	54.6	59.7	67.4	77.3		
		2016年	—	44.1	55.9	45.9	48.8	60.5	46.2	40.8	33.2	21.3	54.1	51.2	39.5	53.8	59.2	66.8	78.7		
		2017年	—	44.5	55.5	46.4	49.6	61.1	47.5	41.4	32.4	21.9	53.6	50.4	38.9	52.5	58.6	67.6	78.1		
		2018年	—	44.0	56.0	46.1	46.9	62.2	47.5	41.8	32.1	18.8	53.9	53.1	37.8	52.5	58.2	67.9	81.3		
対前年増減（ポイント）	男女計	2014年	—	-0.8	0.8	-0.5	0.5	-0.6	-0.7	-0.5	-0.5	-1.6	0.5	-0.5	0.6	0.7	0.5	0.5	1.6		
		2015年	—	0.0	0.0	0.4	0.4	0.7	0.0	0.1	0.9	-1.1	-0.4	-0.4	-0.7	0.0	-0.1	-0.9	1.1		
		2016年	—	-0.1	0.1	0.3	0.2	0.9	0.3	0.2	0.1	-0.9	-0.3	-0.2	-0.9	-0.3	-0.2	-0.1	0.9		
		2017年	—	0.3	-0.3	0.3	0.3	0.5	0.7	0.1	0.2	0.7	-0.3	-0.3	-0.5	-0.7	-0.1	-0.2	-0.7		
	2018年	—	-0.6	0.6	-0.2	-2.5	0.9	-0.2	0.2	0.2	-1.9	0.2	2.5	-0.9	0.2	-0.2	-0.2	1.9			
	男	2014年	—	-0.6	0.6	-0.2	1.4	-0.5	-0.4	-0.4	-0.4	-1.5	0.2	-1.3	0.5	0.5	0.4	0.4	1.5		
		2015年	—	-0.1	0.1	0.4	-0.2	0.3	-0.1	0.4	1.4	-0.4	-0.4	0.1	-0.3	0.1	-0.4	-1.4	0.4		
		2016年	—	-0.3	0.3	0.1	-0.5	0.7	0.1	0.1	0.3	-0.5	-0.1	0.5	-0.7	-0.1	-0.1	-0.2	0.5		
		2017年	—	0.3	-0.3	0.4	0.0	0.6	0.5	0.2	0.9	0.9	-0.4	0.0	-0.6	-0.5	-0.2	-1.0	-0.9		
	2018年	—	-0.4	0.4	0.1	-1.8	0.9	0.0	0.1	1.1	-1.0	-0.1	1.8	-0.9	0.0	-0.1	-1.1	1.0			
	女	2014年	—	-0.8	0.8	-0.7	-0.4	-0.7	-0.6	-0.6	-0.6	-1.9	0.7	0.4	0.7	0.6	0.6	0.6	1.9		
		2015年	—	0.3	-0.3	0.6	0.6	1.3	0.8	0.1	0.7	-1.7	-0.6	-0.6	-1.3	-0.8	-0.1	-0.7	1.7		
		2016年	—	0.4	-0.4	0.8	0.9	1.3	0.8	0.5	0.6	-1.4	-0.8	-0.9	-1.3	-0.8	-0.5	-0.6	1.4		
		2017年	—	0.4	-0.4	0.5	0.8	0.6	1.3	0.6	-0.8	0.6	-0.5	-0.8	-0.6	-1.3	-0.6	0.8	-0.6		
	2018年	—	-0.5	0.5	-0.3	-2.7	1.1	0.0	0.4	-0.3	-3.1	0.3	2.7	-1.1	0.0	-0.4	0.3	3.2			

注) 1. 基本集計では、2013年から雇用形態別の集計を開始した。そのため、対前年増減の算出は、2014年以降となる。
2. 割合は、「正規の職員・従業員」と「非正規の職員・従業員」の合計に占める割合を示す。

(5) 役員を除く雇用者に占める有期の契約の割合は 28.0%

役員を除く雇用者を雇用契約期間別にみると、無期の契約は、2018年平均で 3680 万人、有期の契約は 1563 万人となった。役員を除く雇用者に占める有期の契約の割合は 28.0%となった。

男女別にみると、男性は、無期の契約は 2222 万人、有期の契約は 648 万人、女性は、無期の契約は 1457 万人、有期の契約は 915 万人となった。役員を除く雇用者に占める有期の契約の割合は、男性は 21.6%、女性は 35.6%となった。

(表 I - 8)

表 I - 8 雇用契約期間別役員を除く雇用者の内訳 (2018 年)

	(万人, %)					
	男女計		男		女	
	実数	割合	実数	割合	実数	割合
役員を除く雇用者	5605	-	3016	-	2589	-
無期の契約	3680	66.0	2222	73.9	1457	56.8
有期の契約	1563	28.0	648	21.6	915	35.6
1 か月未満	15	0.3	6	0.2	9	0.4
1 か月以上 3 か月以下	105	1.9	36	1.2	69	2.7
3 か月超 6 か月以下	166	3.0	54	1.8	112	4.4
6 か月超 1 年以下	485	8.7	189	6.3	296	11.5
1 年超 3 年以下	250	4.5	101	3.4	149	5.8
3 年超 5 年以下	68	1.2	35	1.2	32	1.2
5 年超	162	2.9	94	3.1	68	2.6
期間がわからない	314	5.6	133	4.4	181	7.1
雇用契約期間の定めがあるかわからない	331	5.9	136	4.5	195	7.6

注) 1. 雇用契約期間別役員を除く雇用者数は、調査票の変更に伴い、2018年1月から集計を開始した。
2. 割合は、「無期の契約」、「有期の契約」及び「雇用契約期間の定めがあるかわからない」の合計に占める割合を示す。

(6) 就業者が最も増加した産業は「宿泊業、飲食サービス業」で25万人の増加

就業者を産業別にみると、「宿泊業、飲食サービス業」は2018年平均で416万人と、前年に比べ25万人の増加、「医療、福祉」は831万人と17万人の増加などとなった。

一方、「金融業、保険業」は163万人と5万人の減少となった。

(表I-9)

表I-9 主な産業別就業者・雇用の推移

(万人)

		農業、 林業	非農林業	建設業	製造業	情報 通信業	運輸業、 郵便業	卸売業、 小売業	金融業、 保険業	不動産 業、物品 賃貸業	学術研究、 専門・技術 サービス業	宿泊業、 飲食サー ビス業	生活関連 サービス 業、娯楽 業	教育、 学習 支援業	医療、 福祉	複合 サービ ス事 業	サービス業 (他に分類 されないもの)	公務		
就業者	実数	2008年	247	6163	541	1151	190	343	1070	164	111	200	372	237	284	600	56	486	225	
		2009	244	6071	522	1082	194	350	1059	165	110	195	379	241	288	623	52	465	225	
		2010	237	6062	504	1060	197	352	1062	163	110	199	386	240	290	656	45	457	223	
		2011	231	6062	502	1049	191	352	1058	162	113	208	382	242	294	678	44	457	222	
		2012	225	6055	503	1033	188	340	1044	164	112	205	376	239	295	708	47	462	224	
		2013	218	6109	500	1041	192	341	1060	165	111	207	385	242	300	738	55	402	229	
		2014	210	6162	507	1043	204	337	1062	155	113	212	386	238	301	760	57	399	235	
		2015	209	6193	502	1039	209	336	1058	154	121	215	384	230	304	788	59	409	231	
		2016	203	6262	495	1045	208	339	1063	163	124	221	391	234	308	811	62	415	231	
		2017	201	6330	498	1052	213	340	1075	168	125	230	391	234	315	814	57	429	229	
		2018	210	6454	503	1060	220	341	1072	163	130	239	416	236	321	831	57	445	232	
		対前年増減	2008年	-5	-13	-13	-19	-2	12	-9	9	-2	2	-7	4	4	19	-15	7	-3
			2009	-3	-92	-19	-69	4	7	-11	1	-1	-5	7	4	4	23	-4	-21	0
			2010	-7	-9	-18	-22	3	2	3	-2	0	4	7	-1	2	33	-7	-8	-2
			2011	-6	0	-2	-11	-6	0	-4	-1	3	9	-4	2	4	22	-1	0	-1
			2012	-6	-7	1	-16	-3	-12	-14	2	-1	-3	-6	-3	1	30	3	5	2
			2013	-7	55	-5	-14	-1	-4	7	-2	-2	-1	7	1	3	25	8	5	4
			2014	-8	53	7	2	12	-4	2	-10	2	5	1	-4	1	22	2	-3	6
		2015	-1	31	-5	-4	5	-1	-4	-1	8	3	-2	-8	3	28	2	10	-4	
		2016	-6	69	-7	6	-1	3	5	9	3	6	7	4	4	23	3	6	0	
		2017	-2	68	3	7	5	1	12	5	1	9	0	0	7	3	-5	14	-2	
		2018	9	124	5	8	7	1	-3	-5	5	9	25	2	6	17	0	16	3	
うち雇 用者	実数	2008年	46	5500	439	1084	182	327	944	159	98	149	300	178	259	567	56	443	225	
		2009	51	5439	425	1024	186	335	939	161	97	147	307	183	262	591	52	421	225	
		2010	54	5447	408	1008	189	338	947	158	96	151	315	182	263	624	45	416	223	
		2011	54	5459	410	998	184	336	950	157	99	160	314	184	267	647	43	415	222	
		2012	52	5461	412	981	181	326	940	159	98	157	311	184	267	677	47	418	224	
		2013	52	5514	409	991	184	327	959	160	98	158	321	187	273	706	55	357	229	
		2014	53	5560	412	990	195	323	964	149	101	163	324	180	274	727	57	356	235	
		2015	53	5610	409	988	201	323	966	150	107	166	325	176	278	753	59	366	231	
		2016	54	5696	403	999	200	327	976	160	111	171	334	179	282	778	61	373	231	
		2017	57	5762	407	1006	203	328	988	165	112	176	338	181	289	786	57	385	229	
		2018	58	5877	410	1014	210	330	993	161	116	185	360	185	296	802	56	396	232	
		対前年増減	2008年	0	8	-11	-11	-3	12	-3	10	-1	1	-1	3	5	19	-15	9	-3
			2009	5	-61	-14	-60	4	8	-5	2	-1	-2	7	5	3	24	-4	-22	0
			2010	3	8	-17	-16	3	3	8	-3	-1	4	8	-1	1	33	-7	-5	-2
			2011	0	12	2	-10	-5	-2	3	-1	3	9	-1	2	4	23	-2	-1	-1
			2012	-2	2	2	-17	-3	-10	-10	2	-1	-3	0	0	30	4	3	2	
			2013	0	54	-5	-12	-2	-4	10	-2	-1	-2	8	1	4	24	8	4	4
			2014	1	46	3	-1	11	-4	5	-11	3	5	3	-7	1	21	2	-1	6
		2015	0	50	-3	-2	6	0	2	1	6	3	1	-4	4	26	2	10	-4	
		2016	1	86	-6	11	-1	4	10	10	4	5	9	3	4	25	2	7	0	
		2017	3	66	4	7	3	1	12	5	1	5	4	2	7	8	-4	12	-2	
		2018	1	115	3	8	7	2	5	-4	4	9	22	4	7	16	-1	11	3	

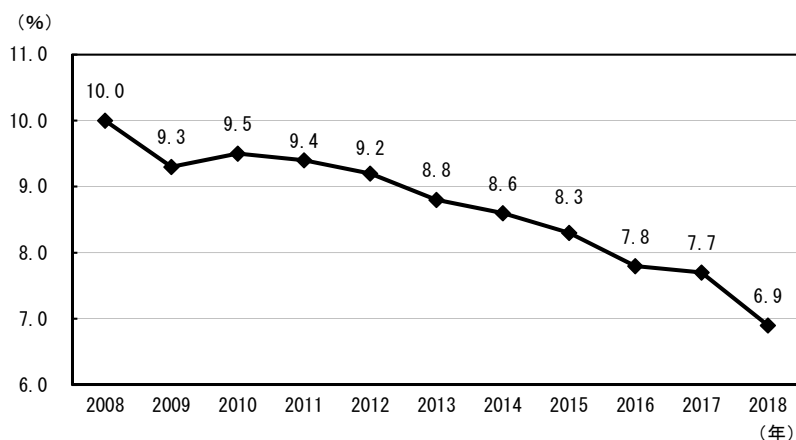
- 注) 1. 非農林業には「漁業」, 「鉱業, 採石業, 砂利採取業」, 「電気・ガス・熱供給・水道業」及び「分類不能の産業」を含む。
2. 日本標準産業分類の改定(2007年11月)に伴い, 労働力調査においては, 2009年1月調査から新産業分類により結果を表章し, 2007年及び2008年分について遡及結果を作成した。
3. 2007年10月1日に日本郵政公社が民営・分社化されたことに伴い, 産業分類間の移動(「複合サービス事業」から「運輸業, 郵便業」, 「金融業, 保険業」及び「サービス業(他に分類されないもの)」への移動)があるので, 産業別の時系列比較には注意を要する。
4. 2012年10月1日に郵便事業株式会社, 郵便局株式会社が統合し, 日本郵便株式会社となったことに伴い, 産業分類間の移動(主に「運輸業, 郵便業」から「複合サービス事業」への移動)があるので, 産業別の時系列比較には注意を要する。
5. 2013年1月以降, 労働者派遣事業所の派遣社員を派遣先の各産業に分類している。ただし, 2013年における対前年増減を算出する際には, 補正した数値で比較している。

(7) 雇用者のうち週間就業時間が60時間以上の従業者の割合は0.8ポイントの低下

雇用者のうち週間就業時間が60時間以上の従業者の割合をみると、2018年平均で6.9%と、前年に比べ0.8ポイントの低下（8年連続の低下）となった。

(図I-6, 表I-10)

図I-6 雇用者のうち週間就業時間が60時間以上の従業者の割合の推移



表I-10 週間就業時間別雇用者の推移

		実数 (万人)					割合 (% , ポイント)				
		全産業雇用者					全産業雇用者				
		うち従業者	1~34時間	うち1~29時間	35時間以上	うち60時間以上	うち従業者	1~34時間	うち1~29時間	35時間以上	うち60時間以上
実数	2008年	5460	1425	989	4020	543	-	26.2	18.2	73.8	10.0
	2009	5391	1453	1010	3924	499	-	27.0	18.8	73.0	9.3
	2010	5405	1439	1018	3950	510	-	26.7	18.9	73.3	9.5
	2011	5417	1459	1024	3941	506	-	27.0	19.0	73.0	9.4
	2012	5418	1453	1030	3945	496	-	26.9	19.1	73.1	9.2
	2013	5463	1588	1115	3846	480	-	29.2	20.5	70.8	8.8
	2014	5501	1674	1166	3795	470	-	30.6	21.3	69.4	8.6
	2015	5548	1659	1175	3858	456	-	30.1	21.3	69.9	8.3
	2016	5634	1709	1204	3891	435	-	30.5	21.5	69.5	7.8
	2017	5697	1628	1196	4032	435	-	28.8	21.1	71.2	7.7
2018	5797	1838	1306	3923	400	-	31.9	22.7	68.1	6.9	
対前年増減	2008年	4	62	42	-57	-16	-	1.1	0.8	-1.1	-0.3
	2009	-69	28	21	-96	-44	-	0.8	0.6	-0.8	-0.7
	2010	14	-14	8	26	11	-	-0.3	0.1	0.3	0.2
	2011	12	20	6	-9	-4	-	0.3	0.1	-0.3	-0.1
	2012	1	-6	6	4	-10	-	-0.1	0.1	0.1	-0.2
	2013	45	135	85	-99	-16	-	2.3	1.4	-2.3	-0.4
	2014	38	86	51	-51	-10	-	1.4	0.8	-1.4	-0.2
	2015	47	-15	9	63	-14	-	-0.5	0.0	0.5	-0.3
	2016	86	50	29	33	-21	-	0.4	0.2	-0.4	-0.5
	2017	63	-81	-8	141	0	-	-1.7	-0.4	1.7	-0.1
2018	100	210	110	-109	-35	-	3.1	1.6	-3.1	-0.8	

- 注) 1. 割合は、週間就業時間が「1~34時間」及び「35時間以上」の従業者の合計に占める各内訳の割合を示す。
 2. 2007年から2016年までについて、時系列接続用数値の掲載に伴い、割合についても、ここでは同数値を用いて算出したものを掲載している。
 3. 従業者総数には「週間就業時間不詳」を含む。

3 完全失業者

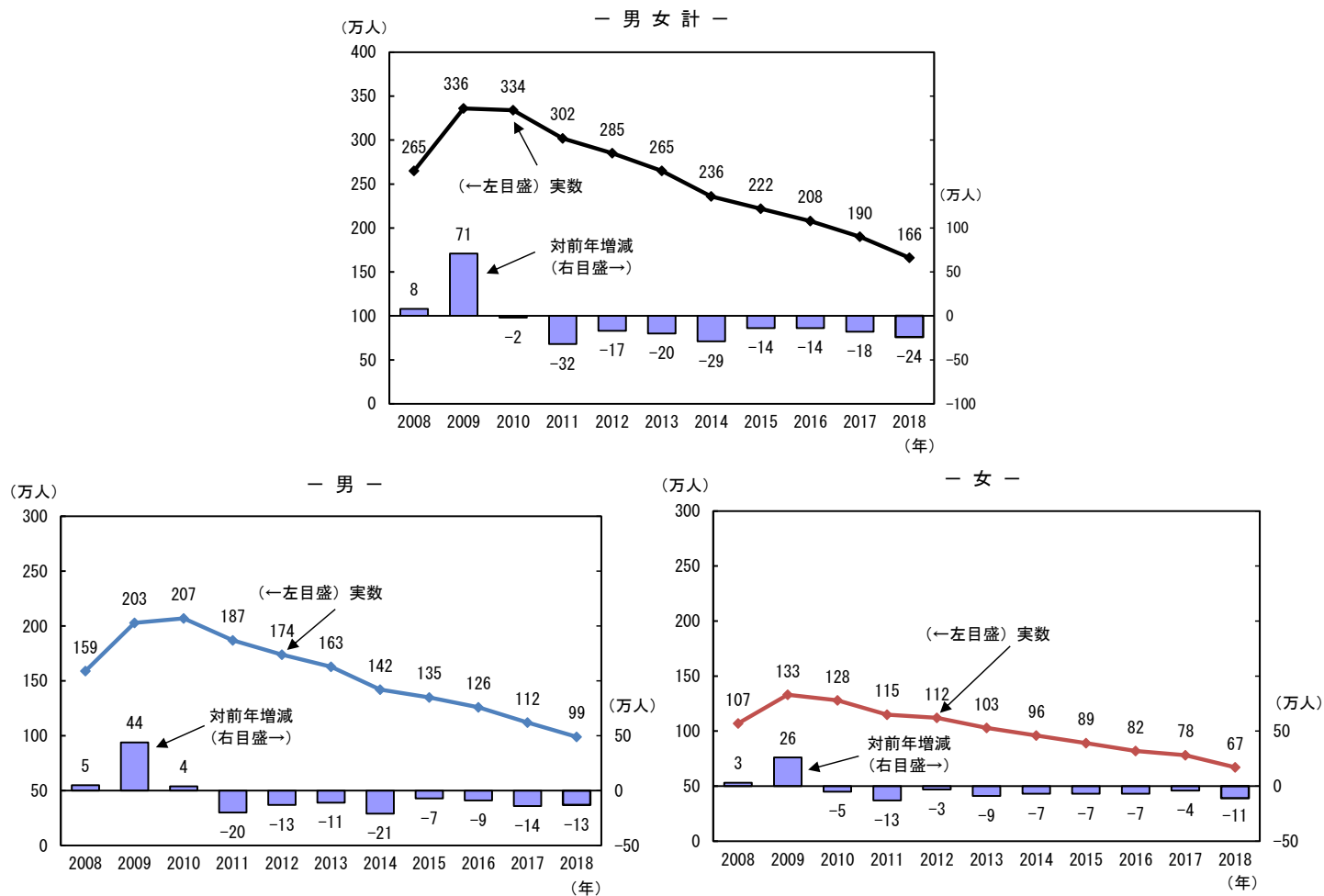
(1) 完全失業者は24万人の減少

完全失業者は、2018年平均で166万人と、前年に比べ24万人の減少（9年連続の減少）となった。

男女別にみると、男性は99万人と13万人の減少、女性は67万人と11万人の減少となった。

(図I-7, 表I-11)

図I-7 完全失業者の推移



表I-11 年齢階級別完全失業者の推移

(万人)

	実 数								対前年増減							
	総 数	15～64歳	15～24歳	25～34歳	35～44歳	45～54歳	55～64歳	65歳以上	総 数	15～64歳	15～24歳	25～34歳	35～44歳	45～54歳	55～64歳	65歳以上
2008年	265	253	43	72	52	39	47	12	8	7	-4	2	3	2	3	2
2009	336	321	52	87	70	51	60	15	71	68	9	15	18	12	13	3
2010	334	319	51	82	71	52	64	15	-2	-2	-1	-5	1	1	4	0
2011	302	289	44	74	65	48	58	13	-32	-30	-7	-8	-6	-4	-6	-2
2012	285	272	42	69	64	45	52	14	-17	-17	-2	-5	-1	-3	-6	1
2013	265	251	36	66	60	45	46	15	-20	-21	-6	-3	-4	0	-6	1
2014	236	222	33	56	53	42	39	15	-29	-29	-3	-10	-7	-3	-7	0
2015	222	208	29	55	48	40	37	15	-14	-14	-4	-1	-5	-2	-2	0
2016	208	193	28	50	45	37	33	16	-14	-15	-1	-5	-3	-3	-4	1
2017	190	175	25	43	39	36	31	15	-18	-18	-3	-7	-6	-1	-2	-1
2018	166	153	21	39	33	32	27	13	-24	-22	-4	-4	-6	-4	-4	-2

(2) 完全失業率は 2.4%と、前年に比べ 0.4 ポイントの低下

完全失業率（労働力人口に占める完全失業者の割合）は、2018年平均で2.4%と、前年に比べ0.4ポイントの低下（8年連続の低下）となった。

男女別にみると、男性は2.6%と0.4ポイントの低下、女性は2.2%と0.5ポイントの低下となった。完全失業率の男女差は0.4ポイントとなった。

また、男女、年齢階級別にみると、前年に比べ男性、女性ともに全ての年齢階級で低下となった。

(図 I - 8, 表 I - 12)

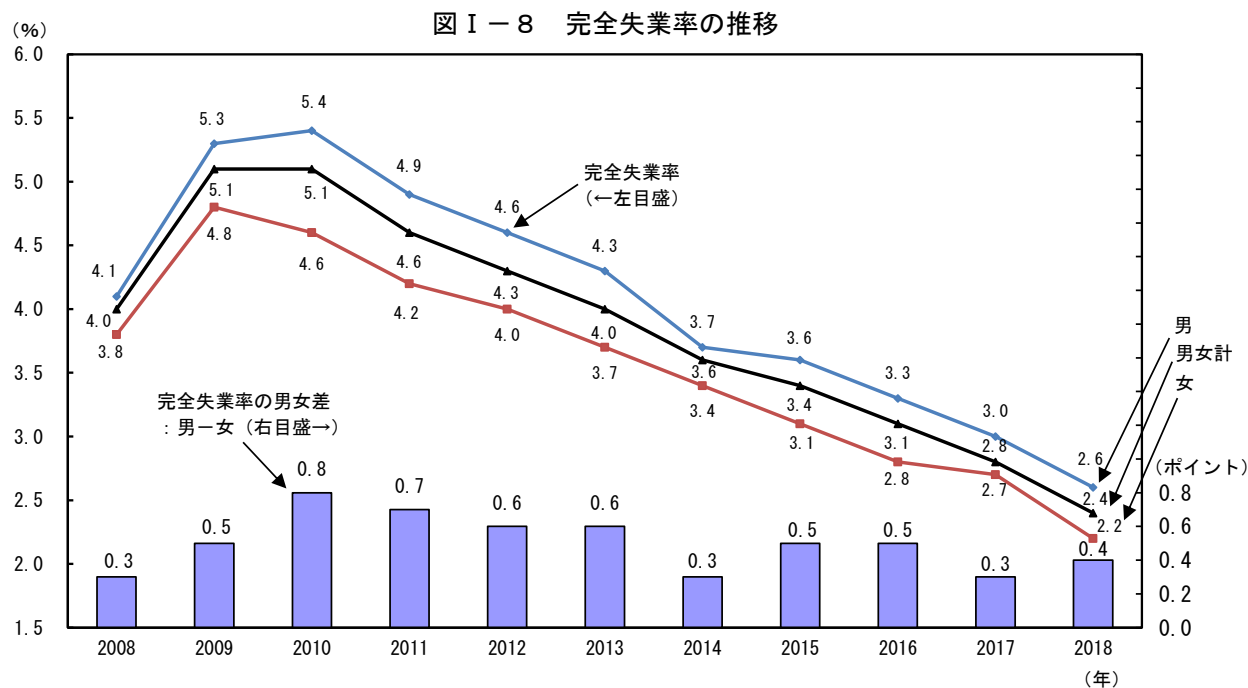


表 I - 12 年齢階級別完全失業率の推移

(%, ポイント)

	完全失業率									対前年増減							
	総数	15~64歳	15~24歳	25~34歳	35~44歳	45~54歳	55~64歳	65歳以上	総数	15~64歳	15~24歳	25~34歳	35~44歳	45~54歳	55~64歳	65歳以上	
男女計	2008年	4.0	4.2	7.2	5.2	3.4	2.9	3.6	2.1	0.1	0.2	-0.5	0.3	0.0	0.1	0.2	0.3
	2009	5.1	5.3	9.1	6.4	4.6	3.9	4.7	2.6	1.1	1.1	1.9	1.2	1.2	1.0	1.1	0.5
	2010	5.1	5.3	9.4	6.2	4.6	3.9	5.0	2.4	0.0	0.0	0.3	-0.2	0.0	0.0	0.3	-0.2
	2011	4.6	4.8	8.2	5.8	4.1	3.6	4.5	2.2	-0.5	-0.5	-1.2	-0.4	-0.5	-0.3	-0.5	-0.2
	2012	4.3	4.6	8.1	5.5	4.1	3.3	4.1	2.3	-0.3	-0.2	-0.1	-0.3	0.0	-0.3	-0.4	0.1
	2013	4.0	4.2	6.9	5.3	3.8	3.3	3.7	2.3	-0.3	-0.4	-1.2	-0.2	-0.3	0.0	-0.4	0.0
	2014	3.6	3.8	6.3	4.6	3.4	3.0	3.2	2.2	-0.4	-0.4	-0.6	-0.7	-0.4	-0.3	-0.5	-0.1
	2015	3.4	3.5	5.5	4.6	3.1	2.8	3.1	2.0	-0.2	-0.3	-0.8	0.0	-0.3	-0.2	-0.1	-0.2
	2016	3.1	3.3	5.1	4.3	2.9	2.5	2.9	1.9	-0.3	-0.2	-0.4	-0.3	-0.2	-0.3	-0.2	-0.1
2017	2.8	3.0	4.6	3.7	2.6	2.4	2.7	1.8	-0.3	-0.3	-0.5	-0.6	-0.3	-0.1	-0.2	-0.1	
2018	2.4	2.6	3.6	3.4	2.2	2.0	2.3	1.5	-0.4	-0.4	-1.0	-0.3	-0.4	-0.4	-0.4	-0.3	
男	2008年	4.1	4.2	7.9	5.0	3.1	3.1	4.3	2.5	0.2	0.1	-0.4	0.2	0.1	0.2	0.2	0.2
	2009	5.3	5.5	10.1	6.5	4.4	3.9	5.6	3.3	1.2	1.3	2.2	1.5	1.3	0.8	1.3	0.8
	2010	5.4	5.6	10.4	6.6	4.3	4.1	6.0	3.3	0.1	0.1	0.3	0.1	-0.1	0.2	0.4	0.0
	2011	4.9	5.1	9.6	6.1	4.0	3.6	5.5	3.1	-0.5	-0.5	-0.8	-0.5	-0.3	-0.5	-0.5	-0.2
	2012	4.6	4.7	8.7	5.8	3.8	3.4	4.9	2.9	-0.3	-0.4	-0.9	-0.3	-0.2	-0.2	-0.6	-0.2
	2013	4.3	4.5	7.6	5.7	3.6	3.4	4.4	2.8	-0.3	-0.2	-1.1	-0.1	-0.2	0.0	-0.5	-0.1
	2014	3.7	3.9	7.1	4.8	3.2	2.9	3.7	2.6	-0.6	-0.6	-0.5	-0.9	-0.4	-0.5	-0.7	-0.2
	2015	3.6	3.7	5.9	4.8	3.0	2.9	3.7	2.4	-0.1	-0.2	-1.2	0.0	-0.2	0.0	0.0	-0.2
	2016	3.3	3.5	5.7	4.4	2.9	2.6	3.4	2.5	-0.3	-0.2	-0.2	-0.4	-0.1	-0.3	-0.3	0.1
2017	3.0	3.1	4.7	3.8	2.6	2.4	3.0	2.2	-0.3	-0.4	-1.0	-0.6	-0.3	-0.2	-0.4	-0.3	
2018	2.6	2.7	4.1	3.4	2.3	2.1	2.5	2.1	-0.4	-0.4	-0.6	-0.4	-0.3	-0.3	-0.5	-0.1	
女	2008年	3.8	4.1	6.9	5.4	4.0	2.8	2.6	1.4	0.1	0.2	-0.2	0.3	0.1	0.2	0.2	0.4
	2009	4.8	5.1	8.4	6.3	5.0	3.8	3.4	1.4	1.0	1.0	1.5	0.9	1.0	1.0	0.8	0.0
	2010	4.6	4.9	8.0	5.7	5.0	3.6	3.3	1.3	-0.2	-0.2	-0.4	-0.6	0.0	-0.2	-0.1	-0.1
	2011	4.2	4.5	7.1	5.4	4.6	3.5	3.1	1.3	-0.4	-0.4	-0.9	-0.3	-0.4	-0.1	-0.2	0.0
	2012	4.0	4.3	7.5	5.0	4.3	3.2	3.0	1.3	-0.2	-0.2	0.4	-0.4	-0.3	-0.3	-0.1	0.0
	2013	3.7	3.9	6.2	4.9	3.9	3.1	2.8	1.2	-0.3	-0.4	-1.3	-0.1	-0.4	-0.1	-0.2	-0.1
	2014	3.4	3.6	5.4	4.4	3.5	3.1	2.5	1.5	-0.3	-0.3	-0.8	-0.5	-0.4	0.0	-0.3	0.3
	2015	3.1	3.3	5.1	4.3	3.2	2.7	2.3	1.0	-0.3	-0.3	-0.3	-0.1	-0.3	-0.4	-0.2	-0.5
	2016	2.8	3.0	4.5	4.1	2.9	2.4	2.3	1.3	-0.3	-0.3	-0.6	-0.2	-0.3	-0.3	0.0	0.3
2017	2.7	2.8	4.5	3.5	2.6	2.3	2.2	1.2	-0.1	-0.2	0.0	-0.6	-0.3	-0.1	-0.1	-0.1	
2018	2.2	2.4	3.1	3.3	2.2	2.0	2.0	0.8	-0.5	-0.4	-1.4	-0.2	-0.4	-0.3	-0.2	-0.4	

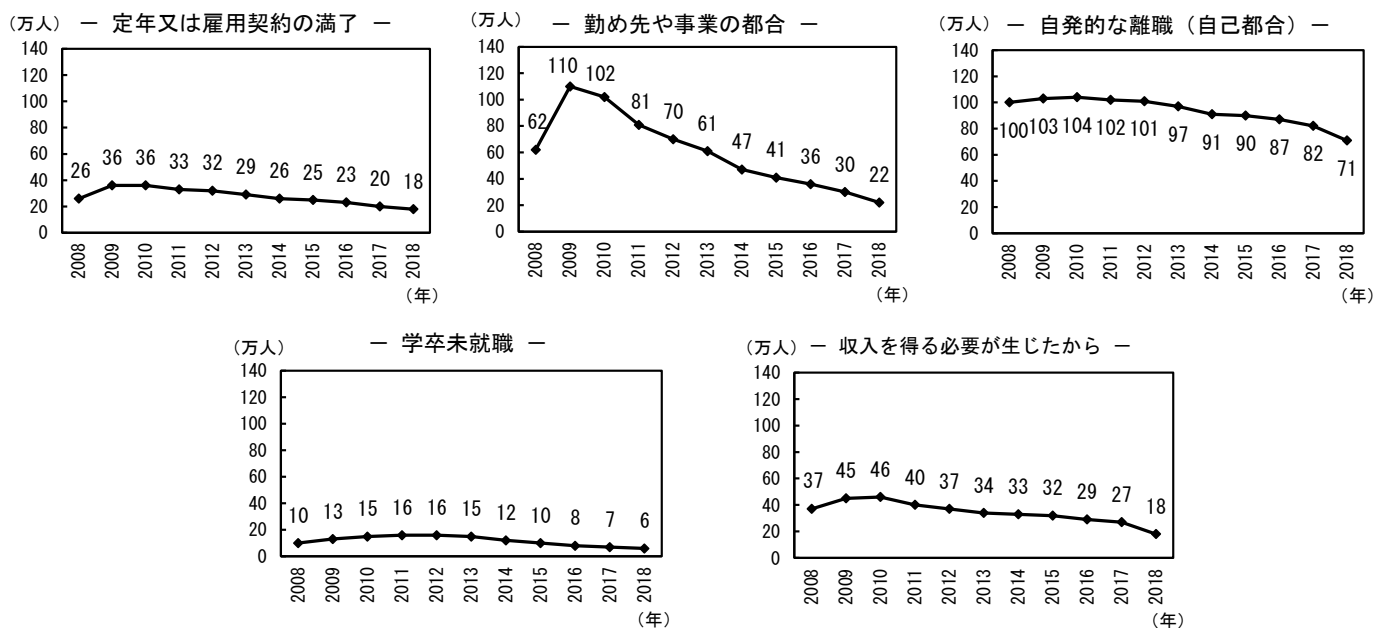
(3) 「勤め先や事業の都合」により前職を離職した完全失業者は8万人の減少

完全失業者を求職理由別にみると、「非自発的な離職」は2018年平均で40万人と、前年に比べ10万人の減少となった。このうち、「勤め先や事業の都合」により前職を離職した者は22万人と8万人の減少、「定年又は雇用契約の満了」により前職を離職した者は18万人と2万人の減少となった。「自発的な離職」(自分又は家族の都合により前職を離職)は71万人と11万人の減少となった。

「新たに求職」は39万人と、前年に比べ14万人の減少となった。このうち、「学卒未就職」(学校を卒業して新たに仕事を探し始めた者)は6万人と1万人の減少、「収入を得る必要が生じたから」は18万人と9万人の減少となった。

(図I-9, 表I-13)

図I-9 求職理由別完全失業者の推移



表I-13 求職理由別完全失業者の推移

(万人)

	年	総数	仕事をやめたため求職				新たに求職	学卒未就職	収入を得る必要が生じたから	その他	
			非自発的な離職	定年又は雇用契約の満了	勤め先や事業の都合	自発的な離職 (自己都合)					
実数	2008年	265	188	88	26	62	100	73	10	37	25
	2009	336	249	146	36	110	103	83	13	45	25
	2010	334	242	138	36	102	104	86	15	46	25
	2011	302	216	114	33	81	102	81	16	40	26
	2012	285	203	102	32	70	101	78	16	37	24
	2013	265	187	90	29	61	97	74	15	34	25
	2014	236	164	73	26	47	91	68	12	33	23
	2015	222	155	65	25	41	90	63	10	32	22
	2016	208	145	58	23	36	87	58	8	29	20
	2017	190	132	50	20	30	82	53	7	27	19
2018	166	111	40	18	22	71	39	6	18	15	
対前年増減	2008年	8	7	5	2	3	2	1	-2	2	0
	2009	71	61	58	10	48	3	10	3	8	0
	2010	-2	-7	-8	0	-8	1	3	2	1	0
	2011	-32	-26	-24	-3	-21	-2	-5	1	-6	1
	2012	-17	-13	-12	-1	-11	-1	-3	0	-3	-2
	2013	-20	-16	-12	-3	-9	-4	-4	-1	-3	1
	2014	-29	-23	-17	-3	-14	-6	-6	-3	-1	-2
	2015	-14	-9	-8	-1	-6	-1	-5	-2	-1	-1
	2016	-14	-10	-7	-2	-5	-3	-5	-2	-3	-2
	2017	-18	-13	-8	-3	-6	-5	-5	-1	-2	-1
2018	-24	-21	-10	-2	-8	-11	-14	-1	-9	-4	

注) 総数には「求職理由不詳」を含む。

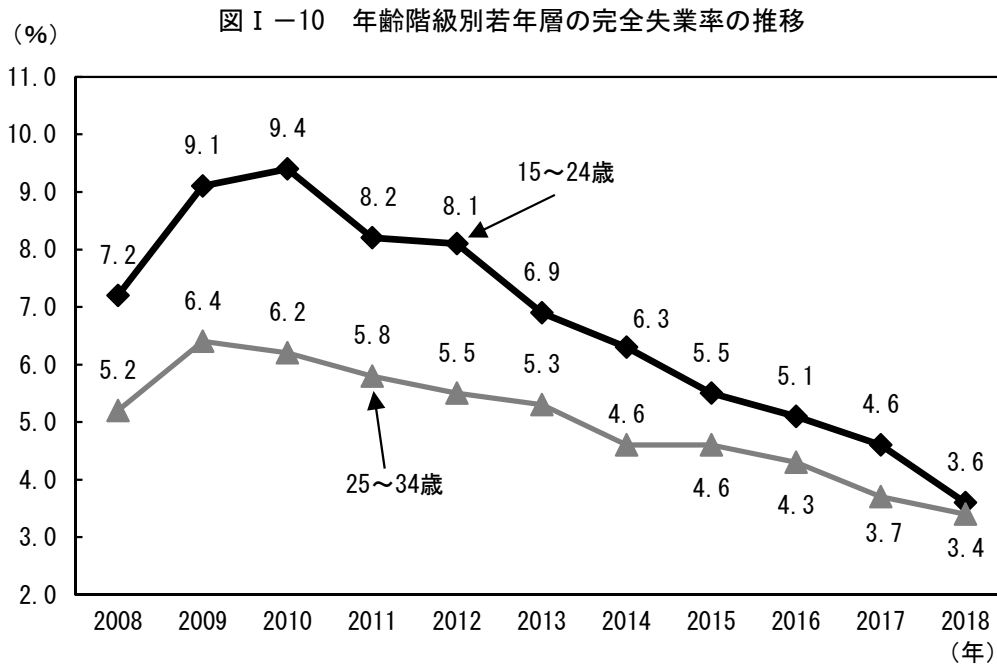
第2 若年層（15～34歳）の動向

(1) 若年層の完全失業者は8万人の減少

若年層（ここでは15～34歳とした。）の完全失業者は、2018年平均で60万人と、前年に比べ8万人の減少となった。年齢階級別にみると、15～24歳は21万人と4万人の減少、25～34歳は39万人と4万人の減少となった。

若年層の完全失業率は3.4%と、前年に比べ0.6ポイントの低下となった。年齢階級別にみると、15～24歳は3.6%と1.0ポイントの低下、25～34歳は3.4%と0.3ポイントの低下となった。

(図I-10, 表I-14)



表I-14 年齢階級別若年層の完全失業者及び完全失業率の推移

	若年層の完全失業者 (万人)									若年層の完全失業率 (% , ポイント)						若年労働力人口 (万人)	若年人口 (万人)
	総数	15～24歳			25～34歳			総数	15～24歳			25～34歳			総数	総数	
		15～19歳	20～24歳	25～29歳	30～34歳		15～19歳	20～24歳	25～29歳	30～34歳		25～29歳	30～34歳				
実数	2008年	115	43	8	35	72	38	33	5.8	7.2	8.0	7.1	5.2	6.0	4.5	1983	3007
	2009	139	52	9	43	87	45	41	7.2	9.1	9.6	9.0	6.4	7.1	5.8	1929	2929
	2010	133	51	9	42	82	44	37	7.1	9.4	9.8	9.1	6.2	7.1	5.4	1873	2856
	2011	118	44	8	35	74	40	33	6.5	8.2	9.2	8.2	5.8	6.5	5.0	1816	2792
	2012	111	42	7	34	69	39	30	6.3	8.1	7.9	7.9	5.5	6.4	4.6	1775	2735
	2013	102	36	6	29	66	37	28	5.8	6.9	6.4	7.0	5.3	6.2	4.4	1757	2687
	2014	89	33	6	26	56	30	25	5.1	6.3	6.2	6.3	4.6	5.2	4.0	1732	2647
	2015	84	29	5	23	55	29	25	4.9	5.5	5.1	5.6	4.6	5.1	4.1	1707	2614
	2016	78	28	4	24	50	26	23	4.5	5.1	3.9	5.4	4.3	4.6	3.8	1719	2588
対前年増減	2017	68	25	4	21	43	23	20	4.0	4.6	4.0	4.7	3.7	4.1	3.3	1712	2567
	2018	60	21	4	17	39	21	18	3.4	3.6	3.4	3.6	3.4	3.8	3.0	1743	2545
	2008年	-2	-4	-1	-3	2	1	1	0.1	-0.5	-0.7	-0.4	0.3	0.3	0.3	-53	-77
	2009	24	9	1	8	15	7	8	1.4	1.9	1.6	1.9	1.2	1.1	1.3	-54	-78
	2010	-6	-1	0	-1	-5	-1	-4	-0.1	0.3	0.2	0.1	-0.2	0.0	-0.4	-56	-73
	2011	-15	-7	-1	-7	-8	-4	-4	-0.6	-1.2	-0.6	-0.9	-0.4	-0.6	-0.4	-57	-64
	2012	-7	-2	-1	-1	-5	-1	-3	-0.2	-0.1	-1.3	-0.3	-0.3	-0.1	-0.4	-41	-57
	2013	-9	-6	-1	-5	-3	-2	-2	-0.5	-1.2	-1.5	-0.9	-0.2	-0.2	-0.2	-18	-48
	2014	-13	-3	0	-3	-10	-7	-3	-0.7	-0.6	-0.2	-0.7	-0.7	-1.0	-0.4	-25	-40
2015	-5	-4	-1	-3	-1	-1	0	-0.2	-0.8	-1.1	-0.7	0.0	-0.1	0.1	-25	-33	
2016	-6	-1	-1	1	-5	-3	-2	-0.4	-0.4	-1.2	-0.2	-0.3	-0.5	-0.3	12	-26	
2017	-10	-3	0	-3	-7	-3	-3	-0.5	-0.5	0.1	-0.7	-0.6	-0.5	-0.5	-7	-21	
2018	-8	-4	0	-4	-4	-2	-2	-0.6	-1.0	-0.6	-1.1	-0.3	-0.3	-0.3	31	-22	

注) 総数は、「15～24歳」及び「25～34歳」の表章単位の数値の合計とした。両年齢階級については、千人単位を四捨五入しているため、内訳の合計とは必ずしも一致しない。また、「若年労働力人口」は15～34歳の労働力人口とし、「若年人口」は15～34歳の人口とした。

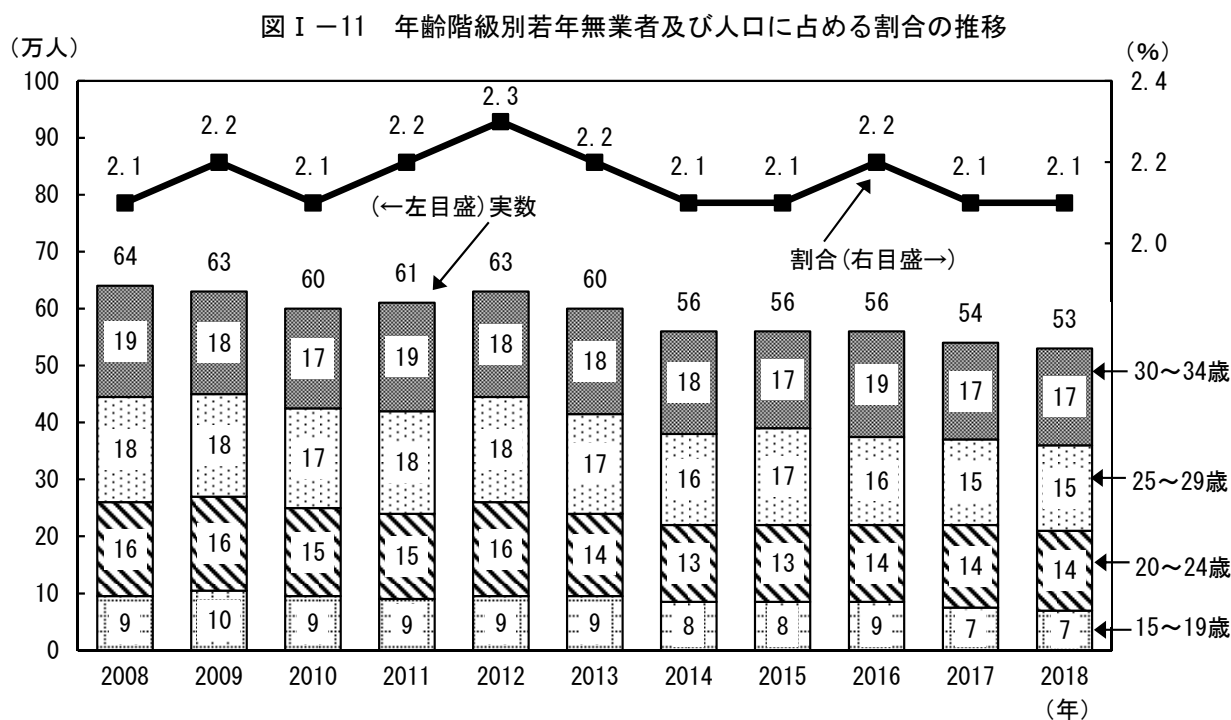
(2) 若年無業者は1万人の減少

若年無業者^{注)}は、2018年平均で53万人と、前年に比べ1万人の減少となった。若年無業者を年齢階級別にみると、30～34歳が17万人と最も多く、次いで25～29歳が15万人などとなった。

若年無業者の人口に対する割合は、前年に比べ15～19歳は同率、20～24歳は0.1ポイントの低下、25～29歳は同率、30～34歳は同率となった。

(図I-11, 表I-15)

注) 若年無業者：ここでは、15～34歳の非労働力人口のうち家事も通学もしていない者とした。



表I-15 年齢階級別若年無業者の推移

	若年無業者 (万人)							各年齢階級における若年無業者の人口に対する割合 (%)						若年人口 (万人)	
	総数	15～24歳		25～34歳	25～34歳		30～34歳	総数	15～24歳	15～19歳	20～24歳	25～34歳	25～29歳	30～34歳	総数
2008年	64	26	9	16	38	18	19	2.1	2.0	1.4	2.3	2.3	2.4	2.1	3007
2009	63	26	10	16	37	18	18	2.2	2.0	1.6	2.3	2.3	2.4	2.0	2929
2010	60	25	9	15	35	17	17	2.1	2.0	1.5	2.3	2.2	2.3	2.0	2856
2011	61	24	9	15	37	18	19	2.2	1.9	1.5	2.4	2.4	2.5	2.3	2792
2012	63	26	9	16	37	18	18	2.3	2.1	1.5	2.6	2.5	2.5	2.3	2735
2013	60	24	9	14	36	17	18	2.2	2.0	1.5	2.3	2.5	2.5	2.3	2687
2014	56	22	8	13	34	16	18	2.1	1.8	1.3	2.1	2.4	2.4	2.4	2647
2015	56	22	8	13	34	17	17	2.1	1.8	1.3	2.1	2.4	2.6	2.3	2614
2016	56	22	9	14	34	16	19	2.2	1.8	1.5	2.3	2.5	2.5	2.6	2588
2017	54	21	7	14	33	15	17	2.1	1.7	1.2	2.3	2.5	2.4	2.4	2567
2018	53	21	7	14	32	15	17	2.1	1.7	1.2	2.2	2.4	2.4	2.4	2545

注) 総数は、「15～24歳」及び「25～34歳」の表章単位の数値の合計とした。両年齢階級については、千人単位を四捨五入しているため、内訳の合計とは必ずしも一致しない。また、「若年人口」は15～34歳の人口とした。なお、2008年から2016年までについて、時系列接続用数値の掲載に伴い、割合についても、ここでは同数値を用いて算出したものを掲載している。

第3 地域別の就業状況

(1) 就業者は11地域全てで増加

2018年平均の就業者は、全ての地域において前年に比べ増加となった。

このうち、南関東が55万人(2.8%)の増加、東海が21万人(2.7%)の増加、近畿が14万人(1.4%)の増加などとなった。

(表I-16)

表I-16 地域別就業者の推移

		北海道	東北	南関東	北関東・甲信	北陸	東海	近畿	中国	四国	九州	沖縄
実数 (万人)	2008年	263	462	1842	517	281	792	1001	370	193	692	
	2009	260	450	1828	506	275	773	985	367	189	683	
	2010	260	449	1828	503	275	771	972	369	188	685	
	2011	256	442	1838	501	274	768	976	364	188	688	
	2012	255	446	1833	497	272	766	978	359	184	626	62
	2013	255	449	1852	501	270	773	993	361	185	625	63
	2014	254	449	1881	503	271	777	992	362	185	622	65
	2015	255	447	1900	502	273	777	995	364	186	628	65
	2016	257	451	1930	501	273	785	1013	366	186	632	67
	2017	258	452	1960	503	273	792	1026	369	185	636	68
2018	263	454	2015	513	278	813	1040	376	187	645	69	
対前年増減 (万人)	2008年	-1	-7	11	-3	-2	-3	-1	-6	-4	-1	
	2009	-3	-12	-14	-11	-6	-19	-16	-3	-4	-9	
	2010	0	-1	0	-3	0	-2	-13	2	-1	2	
	2011	-4	-7	10	-2	-1	-3	4	-5	0	3	
	2012	-1	4	-5	-4	-2	-2	2	-5	-4	-1	1
	2013	0	3	19	4	-2	7	15	2	1	-3	2
	2014	-1	0	29	2	1	4	-1	1	0	6	0
	2015	1	-2	19	-1	2	0	3	2	1	4	2
	2016	2	4	30	-1	0	8	18	2	0	4	1
	2017	1	1	30	2	0	7	13	3	-1	9	1
2018	5	2	55	10	5	21	14	7	2	10	2	
対前年増減率 (%)	2008年	-0.4	-1.5	0.6	-0.6	-0.7	-0.4	-0.1	-1.6	-2.0	-0.1	
	2009	-1.1	-2.6	-0.8	-2.1	-2.1	-2.4	-1.6	-0.8	-2.1	-1.3	
	2010	0.0	-0.2	0.0	-0.6	0.0	-0.3	-1.3	0.5	-0.5	0.3	
	2011	-1.5	-1.6	0.5	-0.4	-0.4	-0.4	0.4	-1.4	0.0	0.4	
	2012	-0.4	0.9	-0.3	-0.8	-0.7	-0.3	0.2	-1.4	-2.1	-0.2	1.6
	2013	0.0	0.7	1.0	0.8	-0.7	0.9	1.5	0.6	0.5	-0.5	3.2
	2014	-0.4	0.0	1.6	0.4	0.4	0.5	-0.1	0.3	0.0	1.0	0.0
	2015	0.4	-0.4	1.0	-0.2	0.7	0.0	0.3	0.6	0.5	0.6	3.1
	2016	0.8	0.9	1.6	-0.2	0.0	1.0	1.8	0.5	0.0	0.6	1.5
	2017	0.4	0.2	1.6	0.4	0.0	0.9	1.3	0.8	-0.5	1.4	1.5
2018	1.9	0.4	2.8	2.0	1.8	2.7	1.4	1.9	1.1	1.6	2.9	

注) 1. 2012年から「九州」と「沖縄」とを別々の地域として公表している。2011年の「九州」及び「沖縄」の値は、参考値として掲載している(以下、同様)。

2. 対前年増減率は、表章単位の数値から算出している。

地域区分	構成都道府県
北海道	北海道
東北	青森県, 岩手県, 宮城県, 秋田県, 山形県, 福島県
南関東	埼玉県, 千葉県, 東京都, 神奈川県
北関東・甲信	茨城県, 栃木県, 群馬県, 山梨県, 長野県
北陸	新潟県, 富山県, 石川県, 福井県
東海	岐阜県, 静岡県, 愛知県, 三重県
近畿	滋賀県, 京都府, 大阪府, 兵庫県, 奈良県, 和歌山県
中国	鳥取県, 島根県, 岡山県, 広島県, 山口県
四国	徳島県, 香川県, 愛媛県, 高知県
九州	福岡県, 佐賀県, 長崎県, 熊本県, 大分県, 宮崎県, 鹿児島県
沖縄	沖縄県

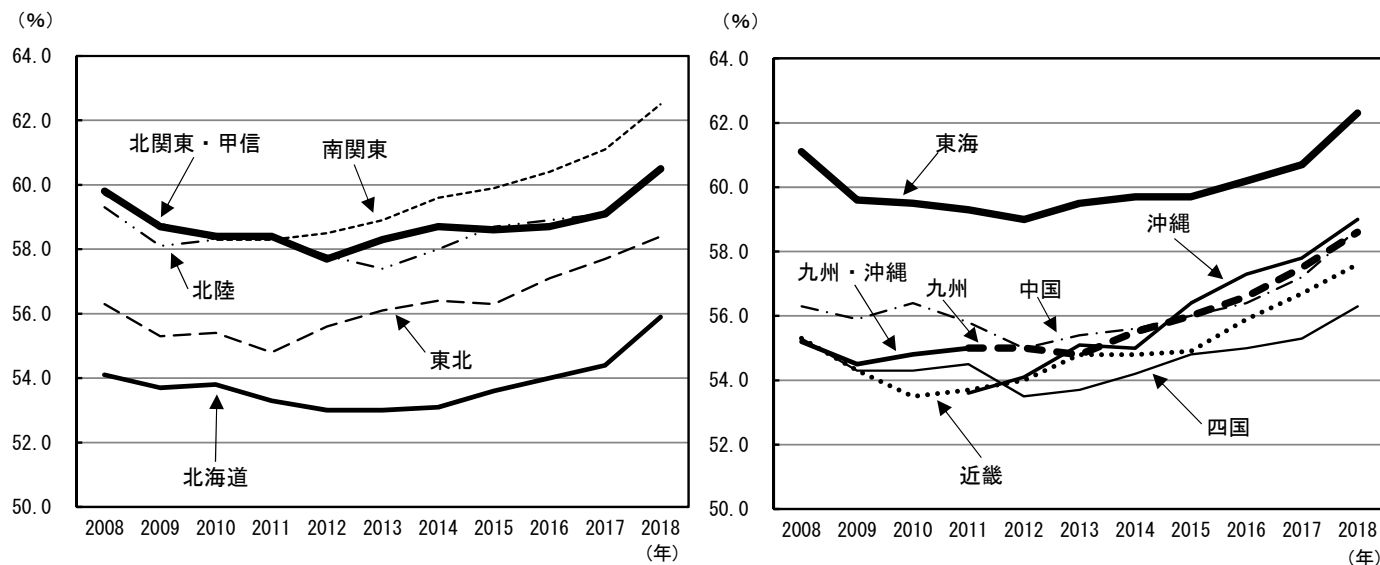
(2) 就業率は全ての地域で上昇

2018年平均の就業率は、全ての地域で上昇となった。

地域別就業率は、南関東が62.5%と最も高く、次いで東海が62.3%、北関東・甲信及び北陸が60.5%などとなった。一方、北海道が55.9%と最も低く、次いで四国が56.3%、近畿が57.6%などとなった。

(図I-12, 表I-17)

図I-12 地域別就業率の推移



表I-17 地域別就業率の推移

		(% , ポイント)										
		北海道	東北	南関東	北関東・甲信	北陸	東海	近畿	中国	四国	九州	沖縄
実数	2008年	54.1	56.3	59.7	59.8	59.3	61.1	55.3	56.3	55.3	55.2	
	2009	53.7	55.3	58.8	58.7	58.1	59.6	54.3	55.9	54.3	54.5	
	2010	53.8	55.4	58.3	58.4	58.3	59.5	53.5	56.4	54.3	54.8	
	2011	53.3	54.8	58.3	58.4	58.4	59.3	53.7	55.8	54.5	55.0	
	2012	53.0	55.6	58.5	57.7	57.8	59.0	54.0	55.0	53.5	55.0	53.6
	2013	53.0	56.1	58.9	58.3	57.4	59.5	54.8	55.4	53.7	54.8	55.1
	2014	53.1	56.4	59.6	58.7	58.0	59.7	54.8	55.6	54.2	55.5	55.0
	2015	53.6	56.3	59.9	58.6	58.7	59.7	54.9	56.0	54.8	56.0	56.4
	2016	54.0	57.1	60.4	58.7	58.9	60.2	55.9	56.4	55.0	56.6	57.3
2017	54.4	57.7	61.1	59.1	59.1	60.7	56.7	57.2	55.3	57.5	57.8	
2018	55.9	58.4	62.5	60.5	60.5	62.3	57.6	58.7	56.3	58.6	59.0	
対前年増減	2008年	0.0	-0.6	-0.2	-0.3	-0.3	-0.4	-0.2	-0.8	-0.8	-0.1	
	2009	-0.4	-1.0	-0.9	-1.1	-1.2	-1.5	-1.0	-0.4	-1.0	-0.7	
	2010	0.1	0.1	-0.5	-0.3	0.2	-0.1	-0.8	0.5	0.0	0.3	
	2011	-0.5	-0.6	0.0	0.0	0.1	-0.2	0.2	-0.6	0.2	0.2	
	2012	-0.3	0.8	0.2	-0.7	-0.6	-0.3	0.3	-0.8	-1.0	0.0	0.5
	2013	0.0	0.5	0.4	0.6	-0.4	0.5	0.8	0.4	0.2	-0.2	1.0
	2014	0.1	0.3	0.7	0.4	0.6	0.2	0.0	0.2	0.5	0.7	-0.1
	2015	0.5	-0.1	0.3	-0.1	0.7	0.0	0.1	0.4	0.6	0.5	1.4
	2016	0.4	0.8	0.5	0.1	0.2	0.5	1.0	0.4	0.2	0.6	0.9
2017	0.4	0.6	0.7	0.4	0.2	0.5	0.8	0.8	0.3	0.9	0.5	
2018	1.5	0.7	1.4	1.4	1.4	1.6	0.9	1.5	1.0	1.1	1.2	

注) 2012年以降の11地域別における就業率は、分子及び分母に表章単位未満の「千人単位」の数値を用いて計算している。

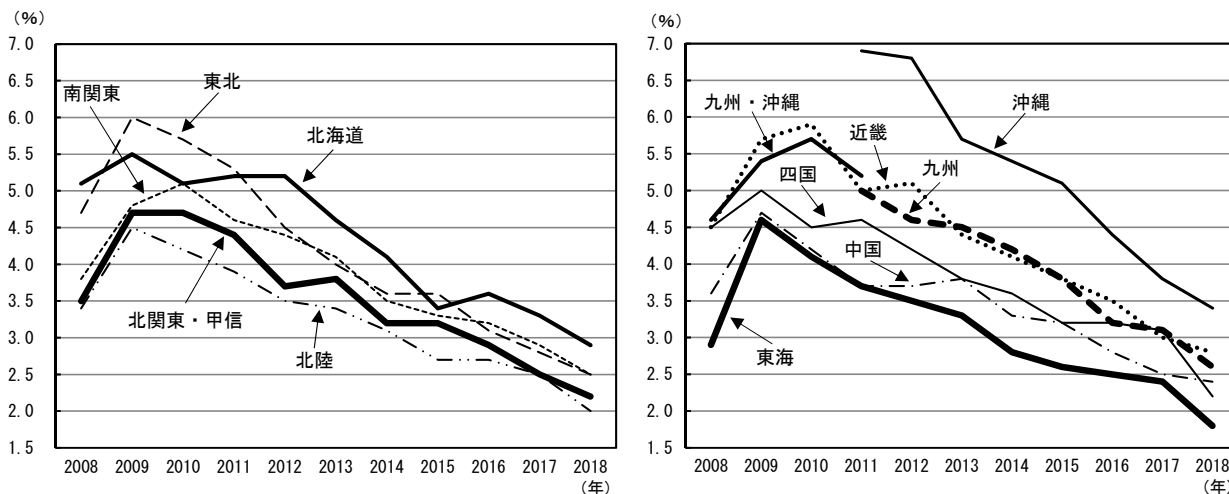
(3) 完全失業率は全ての地域で低下

2018年平均の完全失業率は、全ての地域で低下となった。

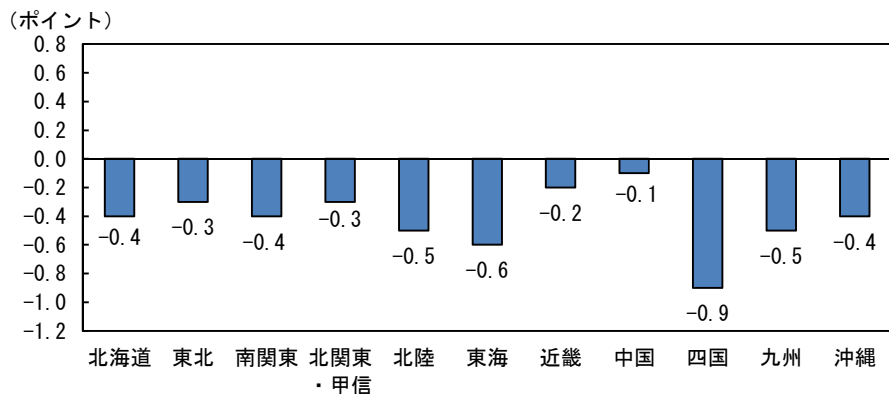
地域別完全失業率は、東海が1.8%と最も低く、次いで北陸が2.0%、北関東・甲信及び四国が2.2%などとなった。一方、沖縄が3.4%と最も高く、次いで北海道が2.9%、近畿が2.8%などとなった。

(図I-13, 図I-14, 表I-18)

図I-13 地域別完全失業率の推移



図I-14 地域別完全失業率の対前年増減(2018年)



表I-18 地域別完全失業率の推移

		(%, ポイント)										
		北海道	東北	南関東	北関東・甲信	北陸	東海	近畿	中国	四国	九州	沖縄
実数	2008年	5.1	4.7	3.8	3.5	3.4	2.9	4.5	3.6	4.5	4.6	
	2009	5.5	6.0	4.8	4.7	4.5	4.6	5.7	4.7	5.0	5.4	
	2010	5.1	5.7	5.1	4.7	4.2	4.1	5.9	4.2	4.5	5.7	
	2011	5.2	5.3	4.6	4.4	3.9	3.7	5.0	3.7	4.6	5.2	
	2012	5.2	4.5	4.4	3.7	3.5	3.5	5.1	3.7	4.2	5.0	6.9
	2013	4.6	4.0	4.1	3.8	3.4	3.3	4.4	3.8	3.8	4.5	6.8
	2014	4.1	3.6	3.5	3.2	3.1	2.8	4.1	3.3	3.6	4.2	5.4
	2015	3.4	3.6	3.3	3.2	2.7	2.6	3.8	3.2	3.2	3.8	5.1
	2016	3.6	3.1	3.2	2.9	2.7	2.5	3.5	2.8	3.2	3.2	4.4
対前年増減	2009	0.4	1.3	1.0	1.2	1.1	1.7	1.2	1.1	0.5	0.8	
	2010	-0.4	-0.3	0.3	0.0	-0.3	-0.5	0.2	-0.5	-0.5	0.3	
	2011	0.1	-0.4	-0.5	-0.3	-0.3	-0.4	-0.9	-0.5	0.1	-0.5	
	2012	0.0	-0.8	-0.2	-0.7	-0.4	-0.2	0.1	0.0	-0.4	-0.4	-0.1
	2013	-0.6	-0.5	-0.3	0.1	-0.1	-0.2	-0.7	0.1	-0.4	-0.1	-1.1
	2014	-0.5	-0.4	-0.6	-0.6	-0.3	-0.5	-0.3	-0.5	-0.2	-0.3	-0.3
	2015	-0.7	0.0	-0.2	0.0	-0.4	-0.2	-0.3	-0.1	-0.4	-0.4	-0.3
	2016	0.2	-0.5	-0.1	-0.3	0.0	-0.1	-0.3	-0.4	0.0	-0.6	-0.7
	2017	-0.3	-0.3	-0.3	-0.4	-0.2	-0.1	-0.5	-0.3	-0.1	-0.1	-0.6
2018	-0.4	-0.3	-0.4	-0.3	-0.5	-0.6	-0.2	-0.1	-0.9	-0.5	-0.4	