

## 令和 3 年経済センサス - 活動調査に関する地域メッシュ統計 結果の概要

### 1 令和 3 年経済センサス - 活動調査に関する地域メッシュ統計について

令和 3 年経済センサス - 活動調査に関する地域メッシュ統計は、令和 3 年経済センサス - 活動調査※（以下「活動調査」という。）の調査結果について、緯度・経度に基づき、地域を隙間なく四角形の網の目（メッシュ）の区域に分けて、それぞれの区画（約 1 km 四方の基準地域メッシュ、約 500m 四方の 2 分の 1 地域メッシュ）に関する統計データを編成したものです。

※ 活動調査は、令和 3 年 6 月 1 日現在で実施され、以下に掲げる事業所を除く国内全ての事業所・企業について行っている。

- ・日本標準産業分類大分類 A - 「農業，林業」に属する個人経営の事業所
- ・日本標準産業分類大分類 B - 「漁業」に属する個人経営の事業所
- ・日本標準産業分類大分類 N - 「生活関連サービス業，娯楽業」のうち、小分類 792 - 「家事サービス業」に属する事業所
- ・日本標準産業分類大分類 R - 「サービス業（他に分類されないもの）」のうち、中分類 96 - 「外国公務」に属する事業所

### 2 編成の方法

活動調査において調査された事業所の所在地情報（住所）から、各事業所の緯度・経度を求め、その結果を基に各地域メッシュの区画に対応させました。

このアドレスマッチングという方法により、個々の事業所を当該事業所が属する地域メッシュの区画単位で集計することで、地域メッシュ別結果を編成しました。

詳細は、統計局ホームページに掲載の「経済センサスに関する地域メッシュ統計の作成方法」を御参照ください。

（掲載URL <https://www.stat.go.jp/data/mesh/pdf/gaiyo2.pdf>）

### 3 編成結果から

#### (1) 全産業事業所数

528万8891の全産業事業所<sup>※1</sup>を約1km四方の基準地域メッシュ(以下「地域メッシュ」という。)に対応付けた結果、事業所が存在する地域メッシュ数は13万5718で、38万819の全地域メッシュ数<sup>※2</sup>の35.6%を占めています。また、事業所数階級区分別にみると、1～9事業所の区分が最も多く、事業所が存在する地域メッシュ数の58.6%を占めています(表1)。さらに、大都市や県庁所在市などの地域には100事業所以上の区分の地域メッシュが多く、事業所が密集していることが分かります(図1)。

※1 事業内容等不詳の事業所を除く(以下同じ。)

※2 活動調査の調査区域に基づく地域メッシュ数

表1 全産業事業所数階級区分別地域メッシュ数

地域メッシュ数		全地域メッシュに 占める割合(%)	事業所が存在する 地域メッシュに 占める割合(%)
全地域メッシュ	380,819	100.0	-
事業所が存在する地域メッシュ	135,718	35.6	100.0
1～9事業所	79,578	20.9	58.6
10～29事業所	25,987	6.8	19.1
30～99事業所	17,750	4.7	13.1
100～299事業所	9,284	2.4	6.8
300～499事業所	1,835	0.5	1.4
500～事業所	1,284	0.3	0.9
事業所が存在しない地域メッシュ	245,101	64.4	-

地域メッシュごとに全産業事業所数をみると、最も多いのは東京都中央区銀座一～七丁目付近の8,259事業所、次いで大阪府大阪市中央区役所付近の7,059事業所となっており、上位5位までは東京都と大阪府の地域メッシュになっています(表2、図2)。

表2 全産業事業所数が多い上位5位の地域メッシュ

順位	地域 メッシュ・コード	地域メッシュにかかる主な地域	全産業事業所数	
				うち民営
1	5339-46-01	東京都中央区銀座一～七丁目付近	8,259	8,229
2	5235-04-10	大阪府大阪市中央区役所付近	7,059	7,044
3	5235-04-20	大阪府大阪市中央区本町通北側、平野町、淡路町付近	6,742	6,730
4	5339-46-31	東京都千代田区秋葉原駅付近	6,693	6,680
5	5235-03-39	大阪府大阪市北区堂島一～三丁目付近	6,665	6,622

図1 全国 全産業事業所数

[基準(約1km四方)地域メッシュ地図]

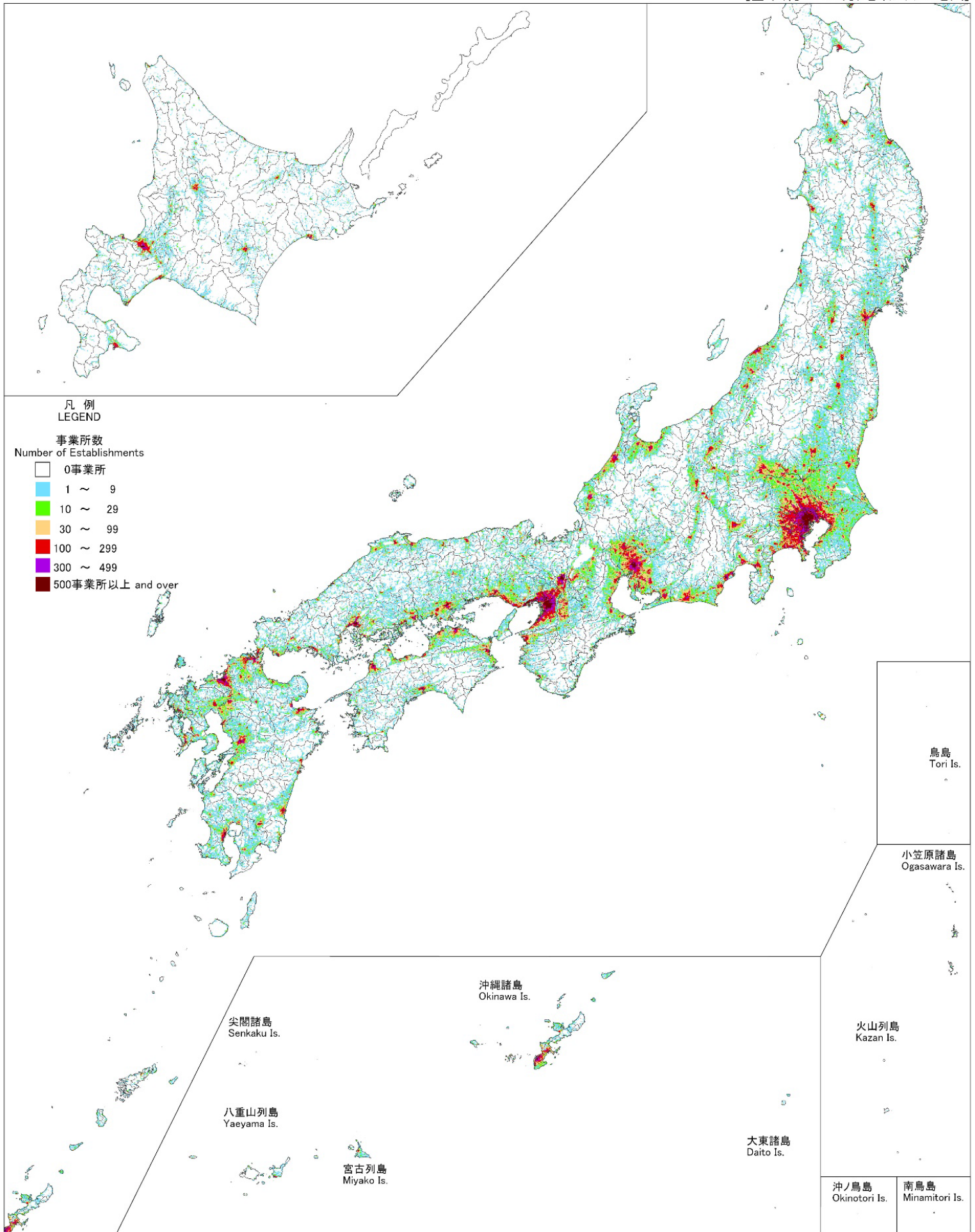
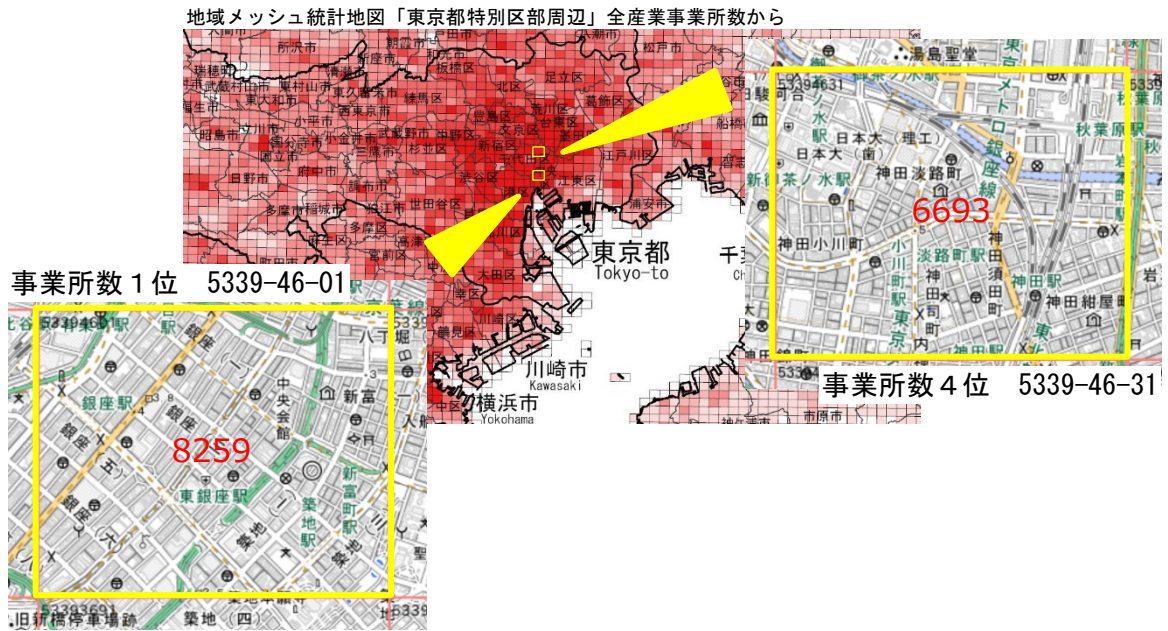
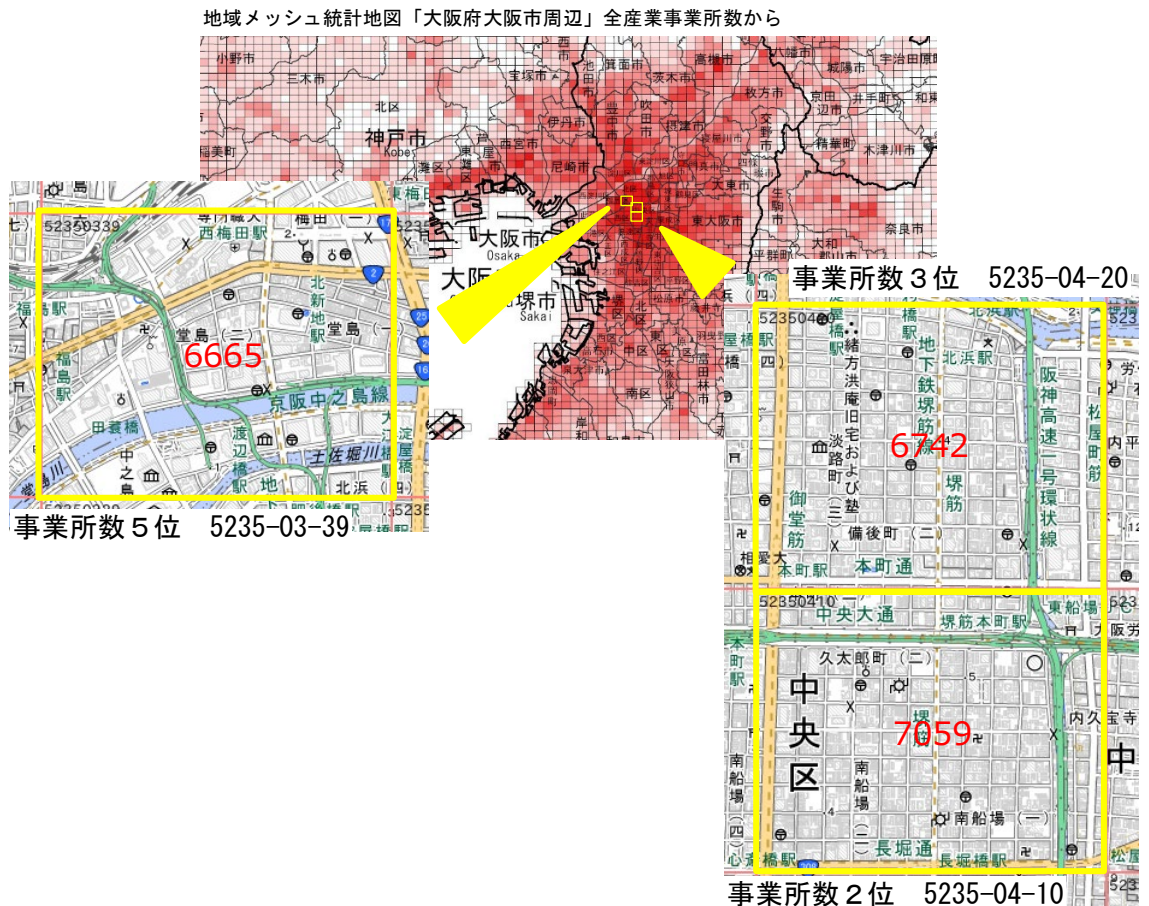


図2 全産業事業所数が多い上位5位の地域メッシュの位置

① 東京都特別区部周辺



② 大阪府大阪市周辺



※ 地域メッシュ統計地図は、統計局ホームページに掲載しています。

(掲載URL <https://www.stat.go.jp/data/mesh/map.html>)

事業所数1～5位の図は、「地図で見る統計(jSTAT MAP)」(地理院地図(淡色))を使用して作成しており、中央の数値は、全産業事業所数を示します。

## (2) 全産業従業者数

6242万7908人の全産業従業者数を地域メッシュに対応付けた結果、従業者が存在する地域メッシュ数は13万5521で、38万819の全地域メッシュ数の35.6%を占めています。また、従業者数階級区分別にみると、1～99人の区分が最も多く、従業者が存在する地域メッシュ数の61.9%を占めています（表3、図3）。

表3 全産業従業者数階級区分別地域メッシュ数

地域メッシュ数		全地域メッシュに 占める割合 (%)	従業者が存在する 地域メッシュに 占める割合 (%)
全地域メッシュ	380,819	100.0	-
従業者が存在する地域メッシュ	135,521	35.6	100.0
1～99人	83,831	22.0	61.9
100～499人	28,836	7.6	21.3
500～999人	9,098	2.4	6.7
1,000～4,999人	12,145	3.2	9.0
5,000～人	1,611	0.4	1.2
従業者が存在しない地域メッシュ	245,298	64.4	-

地域メッシュごとに全産業従業者数をみると、最も多いのは東京都千代田区東京駅付近の247,059人、次いで東京都千代田区大手町駅～中央区日本橋駅付近の239,274人となっており、上位5位のうち1～4位は東京都の地域メッシュになっています（表4、図4）。

表4 全産業従業者数が多い上位5位の地域メッシュ

順位	地域 メッシュ・コード	地域メッシュにかかる主な地域	全産業従業者数（人）	
				うち民営
1	5339-46-11	東京都千代田区東京駅付近	247,059	245,095
2	5339-46-21	東京都千代田区大手町駅～中央区日本橋駅付近	239,274	238,683
3	5339-45-09	東京都千代田区永田町、霞が関～港区赤坂、虎ノ門付近	181,217	153,342
4	5339-45-35	東京都新宿区西新宿駅付近	178,065	176,597
5	5235-03-39	大阪府大阪市北区堂島一～三丁目付近	175,826	174,102

図3 全国 全産業従業者数

[基準(約1km四方)地域メッシュ地図]

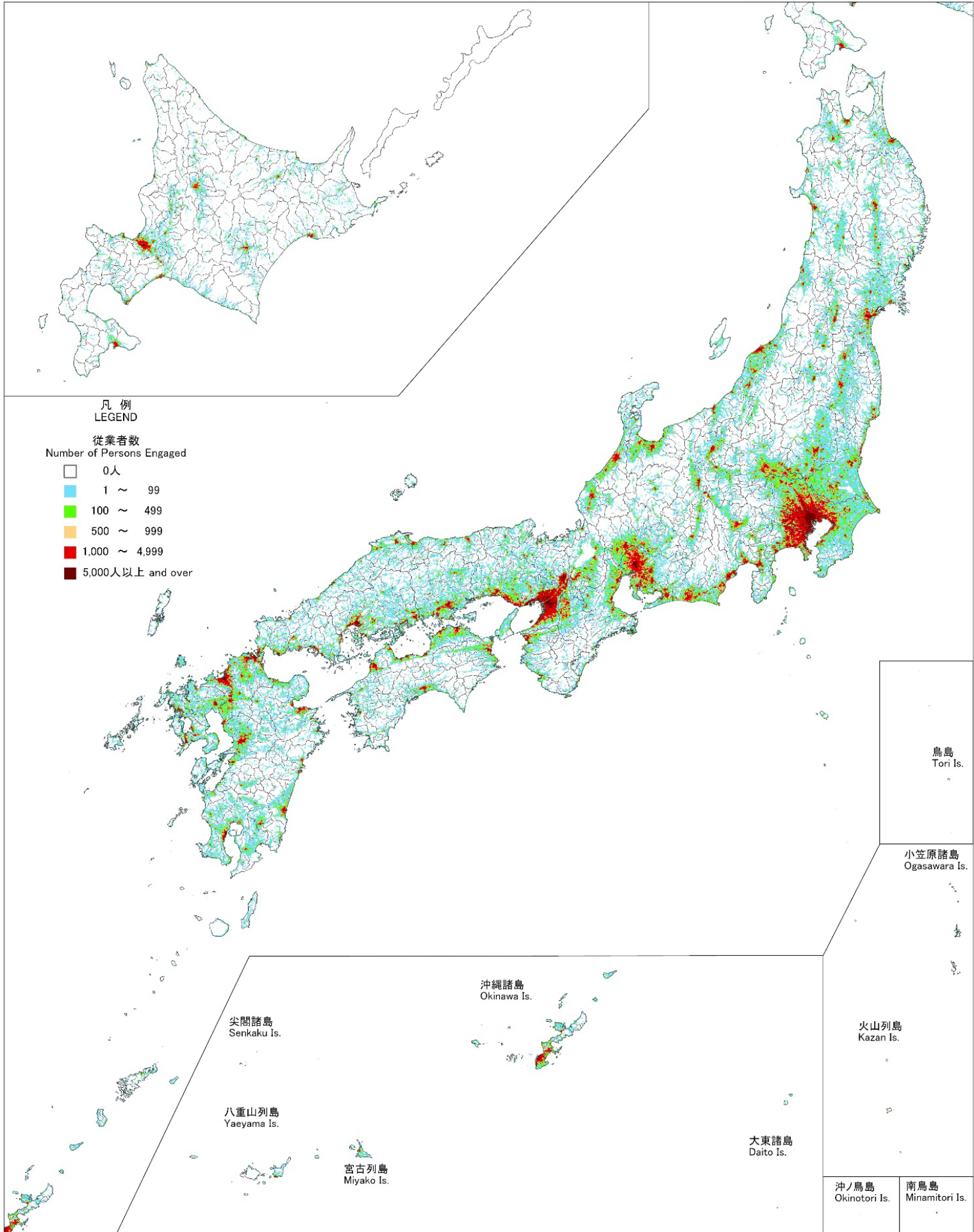
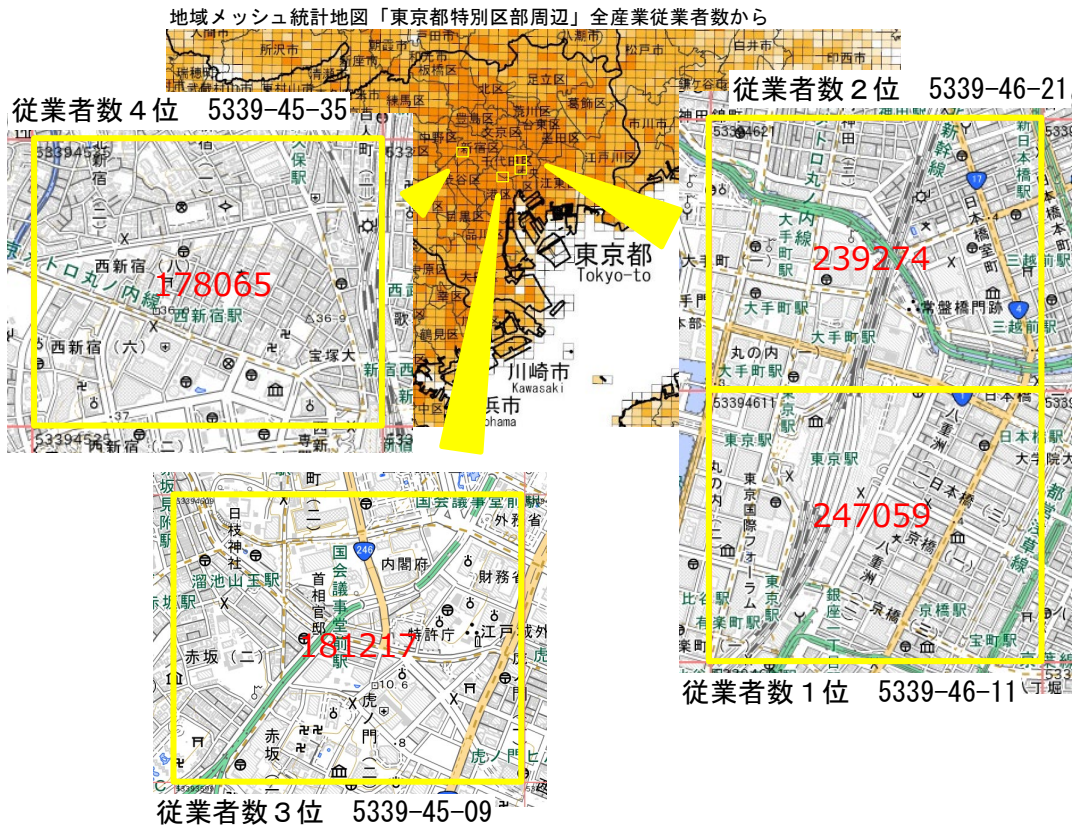
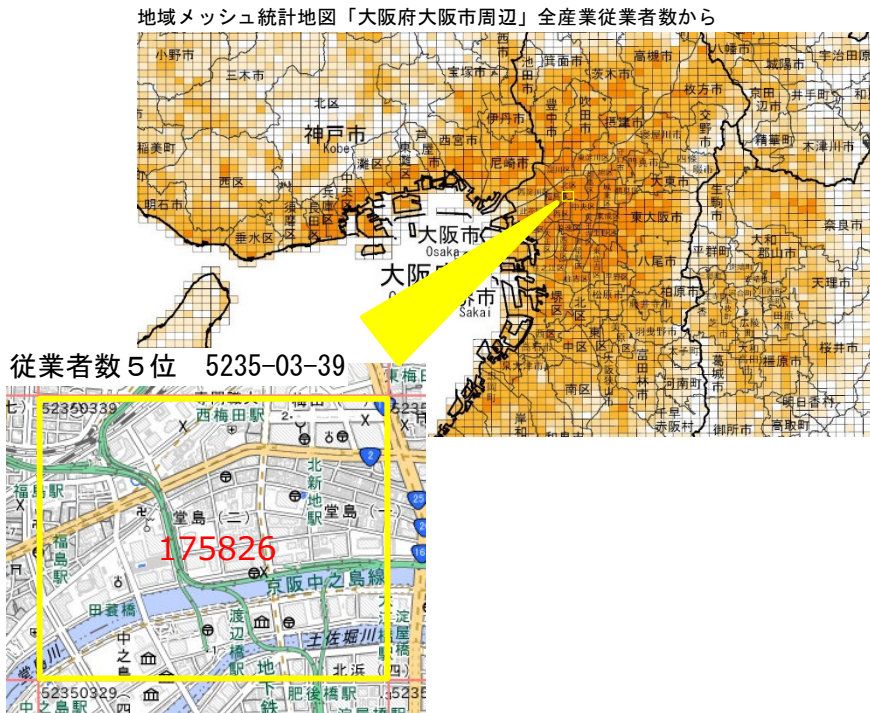


図4 全産業従業者数が多い上位5位の地域メッシュの位置

① 東京都特別区部周辺



② 大阪府大阪市周辺



※ 地域メッシュ統計地図は、統計局ホームページに掲載しています。

(掲載 URL <https://www.stat.go.jp/data/mesh/map.html>)

従業者数 1～5位の図は、「地図で見る統計 (jSTAT MAP)」(地理院地図 (淡色)) を使用して作成しており、中央の数値は、全産業従業者数 (人) を示します。

### (3) 都道府県別全産業事業所数及び全産業従業者数

都道府県別に全産業事業所数及び全産業従業者数が最も多い地域メッシュをみると、主要駅、官公庁等を含む地域メッシュが各都道府県の上位となっています（表5）。

表5 都道府県別全産業事業所数及び全産業従業者数が最も多い地域メッシュ

都道府県名	全産業事業所数				全産業従業者数			
	地域 メッシュコード	事業所数	主な地域名称	主な施設等	地域 メッシュコード	従業者数 (人)	主な地域名称	主な施設等
北海道	6441-42-78	4,593	札幌市中央区大通西一～四丁目	大通駅、札幌市役所、さっぽろテレビ塔	6441-42-78	96,919	札幌市中央区大通西一～四丁目	大通駅、札幌市役所、さっぽろテレビ塔
青森県	6041-63-19	1,110	八戸市三日町、六日町	本八戸駅南口、八戸市役所	6140-15-89	12,441	青森市長島一～四丁目、中央一～三丁目	青森県庁、青森市役所
岩手県	5941-41-41	2,111	盛岡市大通、菜園	盛岡駅東口	5941-41-41	19,747	盛岡市大通、菜園	盛岡駅東口
宮城県	5740-36-19	4,477	仙台市青葉区国分町一・二丁目、大町	青葉通一番町駅	5740-37-10	69,162	仙台市青葉区中央一～三丁目	仙台駅
秋田県	5940-40-59	886	秋田市中通、大町四～六丁目	川反通り、秋田南税務署	5940-40-68	13,030	秋田市山王一～四丁目	秋田県庁、秋田市役所
山形県	5740-22-96	1,036	山形市香澄町、十日町	山形駅東口	5740-22-96	11,712	山形市香澄町、十日町	山形駅東口
福島県	5640-53-07	1,399	福島市置賜町、本町、大町	福島県庁	5640-03-70	14,580	郡山市堂前町、中町	郡山税務署、郡山駅西口駅前
茨城県	5440-43-57	895	水戸市南町、泉町一・二丁目	水戸市立博物館、水戸地方裁判所	5440-43-57	12,157	水戸市南町、泉町一・二丁目	水戸市立博物館、水戸地方裁判所
栃木県	5439-67-70	1,322	宇都宮市本町、伝馬町	東武宇都宮駅、栃木県庁	5439-67-70	14,787	宇都宮市本町、伝馬町	東武宇都宮駅、栃木県庁
群馬県	5439-30-80	1,269	高崎市あら町、宮元町	高崎駅西口、高崎市役所	5439-30-80	15,911	高崎市あら町、宮元町	高崎駅西口、高崎市役所
埼玉県	5339-64-89	2,295	さいたま市大宮区桜木町一・二丁目	大宮駅西口	5339-64-89	49,591	さいたま市大宮区桜木町一・二丁目	大宮駅西口
千葉県	5340-30-39	2,511	千葉市中央区富士見、栄町	千葉駅、栄町駅	5340-30-39	44,927	千葉市中央区富士見、栄町	千葉駅、栄町駅
東京都	5339-46-01	8,259	中央区銀座一～七丁目	東銀座駅、銀座駅	5339-46-11	247,059	千代田区丸の内、中央区八重洲	東京駅、日本橋駅
神奈川県	5339-15-30	4,501	横浜市中区伊勢佐木町一～三丁目、野毛町	関内駅、日ノ出町駅	5339-15-40	79,550	横浜西区みなとみらい二・三丁目	桜木町駅、みなとみらい駅
新潟県	5639-70-03	1,622	新潟市中央区西堀通1～7番町、古町通2～8番町	新潟市中央区役所	5639-60-94	23,664	新潟市中央区東大通、八千代	新潟駅
富山県	5537-01-37	1,235	富山市桜町、桜木町	富山市役所、桜橋駅	5537-01-37	13,830	富山市桜町、桜木町	富山市役所、桜橋駅
石川県	5436-65-72	1,554	金沢市片町、香林坊	金沢市役所、兼六園	5436-65-91	20,260	金沢市木ノ新保町、広岡	金沢駅
福井県	5436-01-77	1,760	福井市中央、大手二・三丁目	福井駅、福井県庁、福井市役所	5436-01-77	17,425	福井市中央、大手二・三丁目	福井駅、福井県庁、福井市役所
山梨県	5338-34-95	1,490	甲府市丸の内、中央	甲府駅南口、山梨県庁、甲府市役所	5338-34-95	16,005	甲府市丸の内、中央	甲府駅南口、山梨県庁、甲府市役所
長野県	5437-27-77	1,632	松本市深志、中央一～三丁目	松本駅	5437-27-77	18,444	松本市深志、中央一～三丁目	松本駅
岐阜県	5336-06-90	1,690	岐阜市金町五～八丁目、玉宮町	岐阜駅北口、名鉄岐阜駅	5336-06-90	19,138	岐阜市金町五～八丁目、玉宮町	岐阜駅北口、名鉄岐阜駅
静岡県	5238-33-60	2,560	静岡市葵区紺屋町、呉服町二丁目、常磐町	静岡駅北口、葵タワー	5237-05-48	29,775	浜松市中区伝馬町、鍛冶町	浜松駅、新浜松駅
愛知県	5236-67-02	5,979	名古屋市中区錦三丁目	栄駅、栄町駅、名古屋テレビ塔	5236-67-00	114,306	名古屋市中村区名駅一～四丁目、椿町	名古屋駅
三重県	5236-34-69	1,126	四日市市西新地、諏訪栄町	近鉄四日市駅北口	5236-34-59	15,605	四日市市鶴の森一丁目、浜田町、諏訪町	四日市市役所
滋賀県	5235-46-09	950	大津市京町、中央	大津駅、滋賀県庁	5235-46-09	12,943	大津市京町、中央	大津駅、滋賀県庁
京都府	5235-46-00	3,260	京都市中京区占出山町、下京区四条町	烏丸駅、四条駅、四条烏丸交差点	5235-46-00	43,350	京都市中京区占出山町、下京区四条町	烏丸駅、四条駅、四条烏丸交差点
大阪府	5235-04-10	7,059	大阪市中央区南久宝寺町一～三丁目	心齋橋駅、長堀橋駅、堺筋本町駅、大阪市中央区役所	5235-03-39	175,826	大阪市北区堂島一～三丁目	西梅田駅、渡辺橋駅、北新地駅
兵庫県	5235-01-35	5,576	神戸市中央区三宮町、雲井通三～八丁目	三宮駅、三ノ宮駅、神戸三宮駅	5235-01-25	68,809	神戸市中央区元町通一丁目、京町、磯辺通二～四丁目	元町駅東口、神戸市役所
奈良県	5235-06-16	938	奈良市中院町、福智院町	元興寺極楽坊	5235-06-26	10,552	奈良市登大路町、東向中町、高天町	奈良県庁、近鉄奈良駅
和歌山県	5135-21-75	1,006	和歌山市美園町四・五丁目、太田一～四丁目	和歌山駅	5135-21-73	10,731	和歌山市一番丁、七～九番丁	和歌山県庁、和歌山市役所



表5 都道府県別全産業事業所数及び全産業従業者数が最も多い地域メッシュ（続き）

都道府県名	全産業事業所数				全産業従業者数			
	地域 メッシュコード	事業所数	主な地域名称	主な施設等	地域 メッシュコード	従業者数 (人)	主な地域名称	主な施設等
鳥取県	5334-11-98	1,235	鳥取市末広温泉町、栄町	鳥取駅	5334-11-98	9,901	鳥取市末広温泉町、栄町	鳥取駅
島根県	5333-10-54	766	松江市伊勢宮町	松江駅北口	5333-10-64	10,498	松江市東本町	島根県庁
岡山県	5133-77-93	2,750	岡山市北区本町、下石井	岡山駅東口	5133-77-93	35,044	岡山市北区本町、下石井	岡山駅東口
広島県	5132-43-77	4,121	広島市中区鞆町、胡町、南区京橋町	広島駅南口、八丁堀駅	5132-43-76	48,527	広島市中区大手町一・二丁目、紙屋町	広島県庁、平和記念公園
山口県	5131-06-64	1,155	周南市銀南街	徳山駅、周南市役所	5131-06-64	10,761	周南市銀南街	徳山駅、周南市役所
徳島県	5134-04-84	1,154	徳島市幸町、八百屋町、一番町	徳島駅、徳島市役所	5134-04-84	14,167	徳島市幸町、八百屋町、一番町	徳島駅、徳島市役所
香川県	5134-40-13	1,626	高松市磨屋町、錦町、鍛冶屋町	高松駅南口、高松市役所	5134-40-13	22,263	高松市磨屋町、錦町、鍛冶屋町	高松駅南口、高松市役所
愛媛県	5032-66-01	2,582	松山市二番町、三番町一～五丁目	県庁前駅、大街道駅、松山市役所	5032-66-01	29,426	松山市二番町、三番町一～五丁目	県庁前駅、大街道駅、松山市役所
高知県	5033-24-73	1,994	高知市駅前町、はりまや町	高知駅南口、はりまや橋駅、蓮池町通駅	5033-24-73	17,812	高知市駅前町、はりまや町	高知駅南口、はりまや橋駅、蓮池町通駅
福岡県	5030-33-01	5,614	福岡市中央区大名、天神二丁目	天神駅、福岡市中央区役所	5030-33-03	99,843	福岡市博多区博多駅中央街、博多駅前三丁目	博多駅、博多区役所
佐賀県	4930-72-04	859	佐賀市柳町、中央本町、松原二～四丁目	佐嘉神社	4930-72-13	11,485	佐賀市駅前中央一丁目、駅南本町	佐賀駅
長崎県	4929-07-90	2,770	長崎市浜町、魚の町	西浜町駅、長崎市役所	4929-07-90	22,344	長崎市浜町、魚の町	西浜町駅、長崎市役所
熊本県	4930-15-66	2,529	熊本市中央区本丸、手取本町、下通一丁目	通町筋駅、熊本市役所、熊本城	4930-15-66	30,378	熊本市中央区本丸、手取本町、下通一丁目	通町筋駅、熊本市役所、熊本城
大分県	4931-64-88	2,308	大分市中央町、府内町、末広町	大分駅府内中央口、大分市役所	4931-64-88	26,911	大分市中央町、府内町、末広町	大分駅府内中央口、大分市役所
宮崎県	4731-63-93	1,909	宮崎市中央通、橋通西二・三丁目、橋通東二・三丁目	宮崎県庁	4731-63-93	14,878	宮崎市中央通、橋通西二・三丁目、橋通東二・三丁目	宮崎県庁
鹿児島県	4730-34-04	2,442	鹿児島市千日町、山之口町	天文館通駅	4730-34-04	20,613	鹿児島市千日町、山之口町	天文館通駅
沖縄県	3927-25-54	2,228	那覇市久茂地、松尾	県庁前駅、沖縄県庁、那覇市役所	3927-25-54	30,516	那覇市久茂地、松尾	県庁前駅、沖縄県庁、那覇市役所

#### 4 地域メッシュ統計の利用等について

地域メッシュ統計は、「政府統計の総合窓口（e-Stat）」（<https://www.e-stat.go.jp>）の「統計地理情報システム」により統計及び境界データをダウンロードでき、「地図で見る統計（jSTAT MAP）」では地図と組み合わせて結果を閲覧することができます。

編成項目については、統計局ホームページ「地域メッシュ統計の編成項目一覧」の「令和3年経済センサス - 活動調査に関する地域メッシュ統計」を御参照ください。

（掲載URL [https://www.stat.go.jp/data/mesh/k\\_koumok.html](https://www.stat.go.jp/data/mesh/k_koumok.html)）

なお、令和3年経済センサス - 活動調査における「事業所数」等に関する利用上の注意については、「令和3年経済センサス - 活動調査 統計表利用上の注意」を御参照ください。

（掲載URL [https://www.stat.go.jp/data/e-census/2021/kekka/pdf/k\\_riyou.pdf](https://www.stat.go.jp/data/e-census/2021/kekka/pdf/k_riyou.pdf)）

問合せ先



総務省統計局

統計情報利用推進課

情報利用企画室 小地域加工統計担当

〒162-8668 東京都新宿区若松町 19 番 1 号

TEL : (代表) 03-5273-2020 内線 34249

(直通) 03-5273-1025

地域メッシュ統計ホームページ

<https://www.stat.go.jp/data/mesh/index.html>

\*本資料は、下記の URL よりダウンロードできます。

[https://www.stat.go.jp/data/mesh/k\\_gaiyou.html](https://www.stat.go.jp/data/mesh/k_gaiyou.html)

地域メッシュ統計

検索

「政府統計の総合窓口 (e-Stat)」 (<https://www.e-stat.go.jp>) でも  
統計データ等の各種統計情報が御覧いただけます。

本資料に掲載されたデータを引用・転載する場合には、出典の表記をお願いします。

(例：総務省・経済産業省「令和3年経済センサス-活動調査に関する地域メッシュ統計」から引用)

地域メッシュ統計地図は、国土交通省の「国土数値情報 (行政区域、湖沼)」を利用して作成しています。