

令和2年国勢調査に関する地域メッシュ統計 結果の概要

1 令和2年国勢調査に関する地域メッシュ統計について

令和2年国勢調査に関する地域メッシュ統計は、2020年（令和2年）10月1日現在で実施された令和2年国勢調査の調査結果について、緯度・経度に基づき、地域を隙間なく四角形の網の目（メッシュ）の区域に分けて、それぞれの区画（約1km四方の基準地域メッシュ、約500m四方の2分の1地域メッシュ及び約250m四方の4分の1地域メッシュ）に関する統計データを編成したものです。

2 編成の方法

国勢調査に関する地域メッシュ統計は、国勢調査調査区の設定単位である基本単位区（基本単位区の中に複数の調査区がある地域については調査区。以下同じ。）と、当該基本単位区の区域が属する各地域メッシュの区画を対応させて編成しています。

令和2年国勢調査に関する地域メッシュ統計の編成は地理情報システム（GIS）を利用し、電子地図、メッシュ枠、基本単位区境界情報を重ね合わせるにより行いました。

（詳細は、統計局ホームページ「地域メッシュ統計」の「地域メッシュ統計の作成」

<https://www.stat.go.jp/data/mesh/pdf/gaiyo2.pdf>を御参照ください。）

3 編成結果から

(1) 人口（総数）（2020年）

人口（総数）を約1km四方の基準地域メッシュ（以下「地域メッシュ」といいます。）別にみると、都道府県にかかる地域メッシュ数388,757のうち常住者のいる地域メッシュ数は176,962となっています（表1、図1）。

人口階級別に地域メッシュ数をみると、人口が0人の地域メッシュを除くと「1～99人」の区分が最も多く、全体の54.9%を占めています（表2）。

人口（総数）が最も多い地域メッシュは、東京都大田区大森北1丁目付近である「5339-35-08」（地域メッシュ・コード）で32,706人となっています（表3）。

表1 都道府県別地域メッシュ数（2020年、2015年）

都道府県名	地域メッシュ数				都道府県名	地域メッシュ数				都道府県名	地域メッシュ数			
	2020年		2015年			2020年		2015年			2020年		2015年	
	都道府県	常住者あり	都道府県	常住者あり		都道府県	常住者あり	都道府県	常住者あり		都道府県	常住者あり	都道府県	常住者あり
全国	388,757	176,962	387,286	178,397	16 富山県	4,392	1,817	4,387	1,830	32 島根県	6,973	4,058	6,955	4,126
01 北海道	91,959	19,799	91,744	20,230	17 石川県	4,511	2,260	4,482	2,284	33 岡山県	7,209	4,833	7,197	4,884
02 青森県	10,511	3,545	10,472	3,580	18 福井県	4,427	1,718	4,416	1,728	34 広島県	8,754	5,510	8,738	5,566
03 岩手県	15,970	6,659	15,935	6,723	19 山梨県	4,500	1,700	4,500	1,714	35 山口県	6,617	3,956	6,566	4,032
04 宮城県	7,852	4,595	7,816	4,612	20 長野県	13,540	5,159	13,541	5,220	36 徳島県	4,197	2,127	4,173	2,171
05 秋田県	12,233	4,104	12,200	4,149	21 岐阜県	10,603	4,012	10,600	4,029	37 香川県	2,232	1,601	2,212	1,610
06 山形県	9,597	3,247	9,593	3,248	22 静岡県	7,862	4,165	7,831	4,180	38 愛媛県	6,246	3,291	6,195	3,334
07 福島県	13,932	6,547	13,909	6,268	23 愛知県	5,334	3,961	5,313	3,983	39 高知県	7,146	3,108	7,108	3,159
08 茨城県	6,246	5,091	6,222	5,119	24 三重県	6,073	3,073	6,033	3,094	40 福岡県	5,148	3,769	5,091	3,815
09 栃木県	6,455	4,102	6,454	4,121	25 滋賀県	4,055	1,835	4,051	1,842	41 佐賀県	2,543	1,847	2,540	1,870
10 群馬県	6,475	3,056	6,470	3,068	26 東京都	4,810	2,561	4,799	2,582	42 長崎県	5,502	3,266	5,374	3,298
11 埼玉県	3,867	3,078	3,868	3,079	27 大阪府	2,081	1,530	2,077	1,533	43 熊本県	7,506	4,425	7,463	4,480
12 千葉県	5,319	4,616	5,292	4,624	28 兵庫県	8,568	5,133	8,533	5,142	44 大分県	6,413	3,908	6,399	3,955
13 東京都	2,676	1,611	2,646	1,610	29 奈良県	3,716	1,628	3,718	1,638	45 宮崎県	7,546	3,413	7,521	3,449
14 神奈川県	2,602	1,852	2,584	1,860	30 和歌山県	4,870	2,237	4,842	2,276	46 鹿児島県	9,937	5,690	9,809	5,742
15 新潟県	13,065	5,249	13,020	5,314	31 鳥取県	3,644	1,763	3,632	1,785	47 沖縄県	2,951	1,354	2,856	1,349

（利用上の注意）

2015年の地域メッシュ数は国勢調査の調査区に基づいており、居住のない微小な地域が含まれていません。2020年は国土交通省の「国土数値情報（行政区域）」に基づいており、メッシュ数に変動が発生しています。

また都道府県の境界にかかる地域メッシュは、それぞれの都道府県ごとに数えており、この合計は全国地域メッシュ数と一致しません。

表2 人口階級別常住者のいる地域メッシュ数（2020年、2015年）

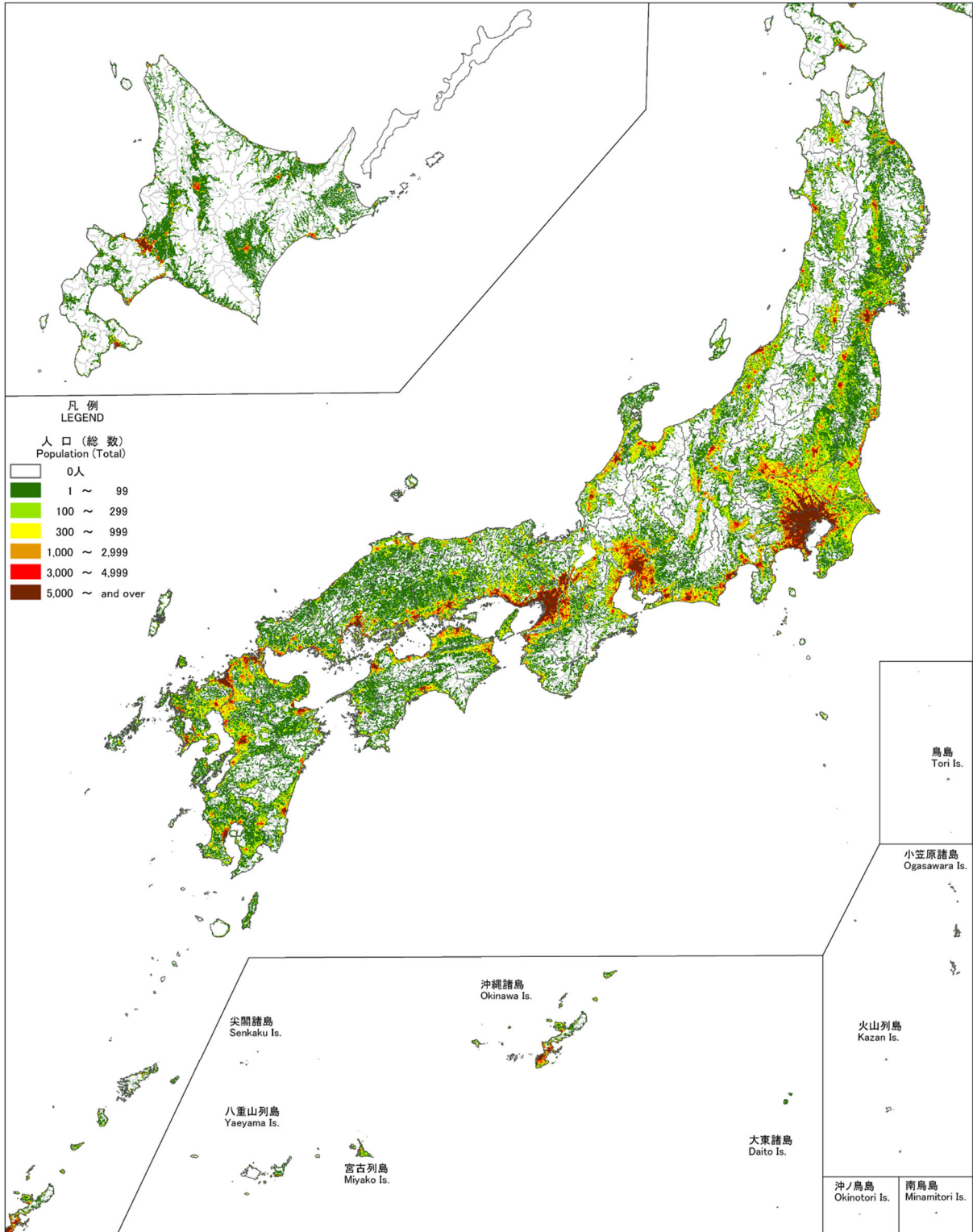
人口階級(人)	2020年		2015年	
	地域メッシュ数	割合	地域メッシュ数	割合
1 ～ 99	97,227	54.9%	95,287	53.4%
100 ～ 299	31,878	18.0%	33,325	18.7%
300 ～ 999	23,182	13.1%	24,657	13.8%
1,000 ～ 2,999	13,226	7.5%	13,647	7.6%
3,000 ～ 4,999	4,955	2.8%	4,950	2.8%
5,000 ～	6,494	3.7%	6,531	3.7%
計	176,962	100.0%	178,397	100.0%

表3 人口（総数）が多い上位10位の地域メッシュ

順位	地域メッシュ・コード	人口(総数)	地域メッシュにかかる主な地域
1	5339-35-08	32,706	東京都大田区大森北1丁目、大森駅、大森海岸駅
2	5339-45-97	32,313	東京都板橋区板橋1丁目、板橋駅
3	5339-46-63	32,279	東京都台東区西浅草3丁目
4	5339-46-26	32,210	東京都江東区大島4丁目・5丁目、大島駅、西大島駅
5	5339-45-24	32,178	東京都新宿区西新宿5丁目、渋谷区本町5丁目
6	5339-36-92	31,681	東京都中央区月島3丁目、月島駅、勝どき駅
7	5339-46-45	30,972	東京都江東区亀戸3丁目、墨田区太平4丁目
8	5339-15-20	30,691	横浜市中区伊勢佐木町4丁目、南区中村町2丁目、阪東橋駅、伊勢佐木長者町駅
9	5339-45-13	30,500	東京都渋谷区笹塚3丁目、中野区南台4丁目
10	5339-46-34	30,467	東京都墨田区亀沢3丁目・4丁目、錦糸町駅付近

図1 人口（総数）（2020年）

[基準(1km)地域メッシュ地図]



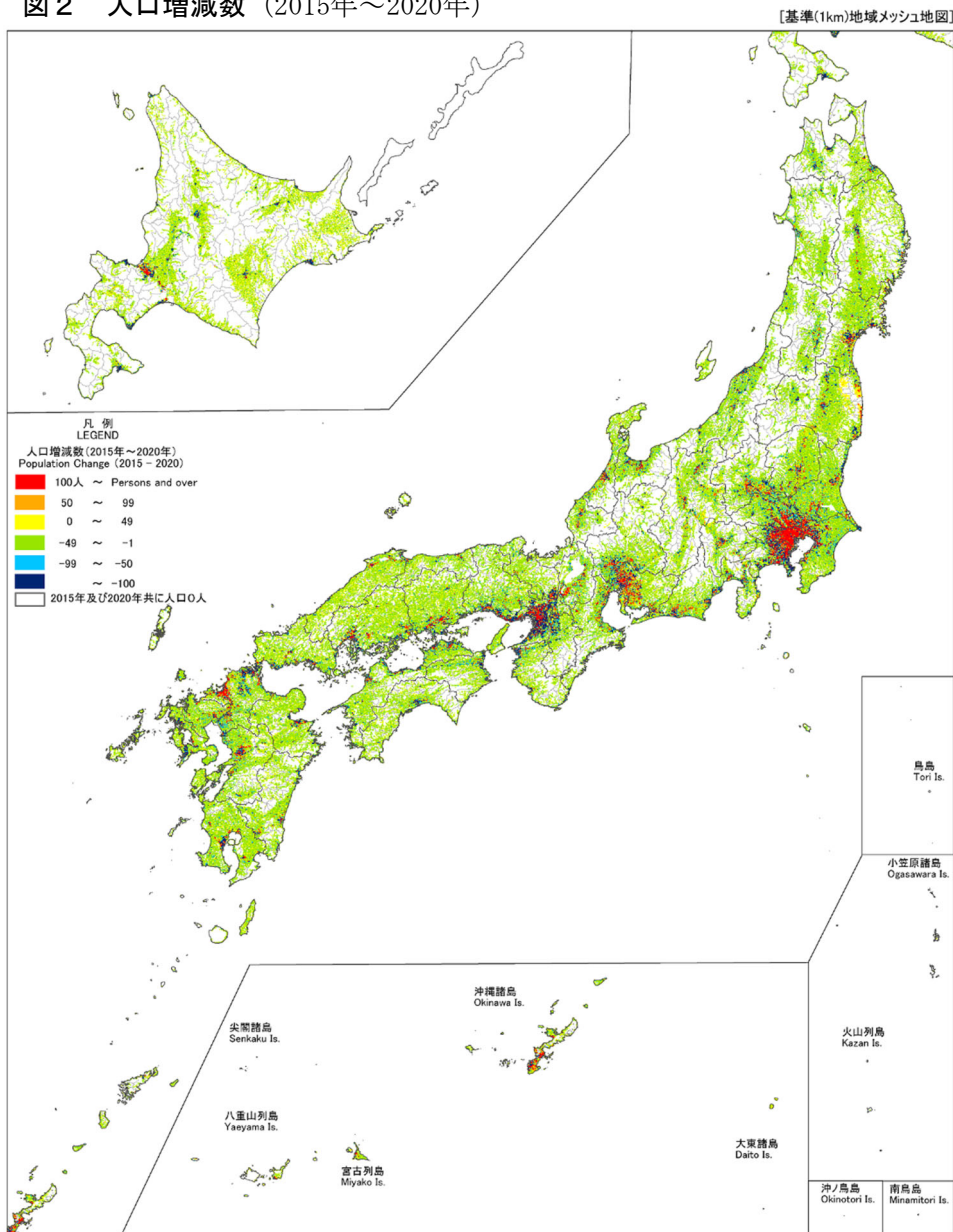
(2) 人口増減数 (2015年～2020年)

人口増減数の分布についてみると、2015年及び2020年共に人口が0人の地域メッシュを除くと「-49～-1人」の区分が最も多く、全体の58.3%を占めています (表4、図2)。

表4 人口増減数別地域メッシュ数 (2015年～2020年)

人口増減数(人)	全国	割合
100 ～	6,718	3.7%
50 ～ 99	3,246	1.8%
0 ～ 49	44,662	24.6%
-49 ～ -1	105,776	58.3%
-99 ～ -50	11,317	6.2%
～ -100	9,671	5.3%
計	181,390	100.0%

図2 人口増減数 (2015年～2020年)



(3) 65歳以上人口割合の推移 (2020年、2015年)

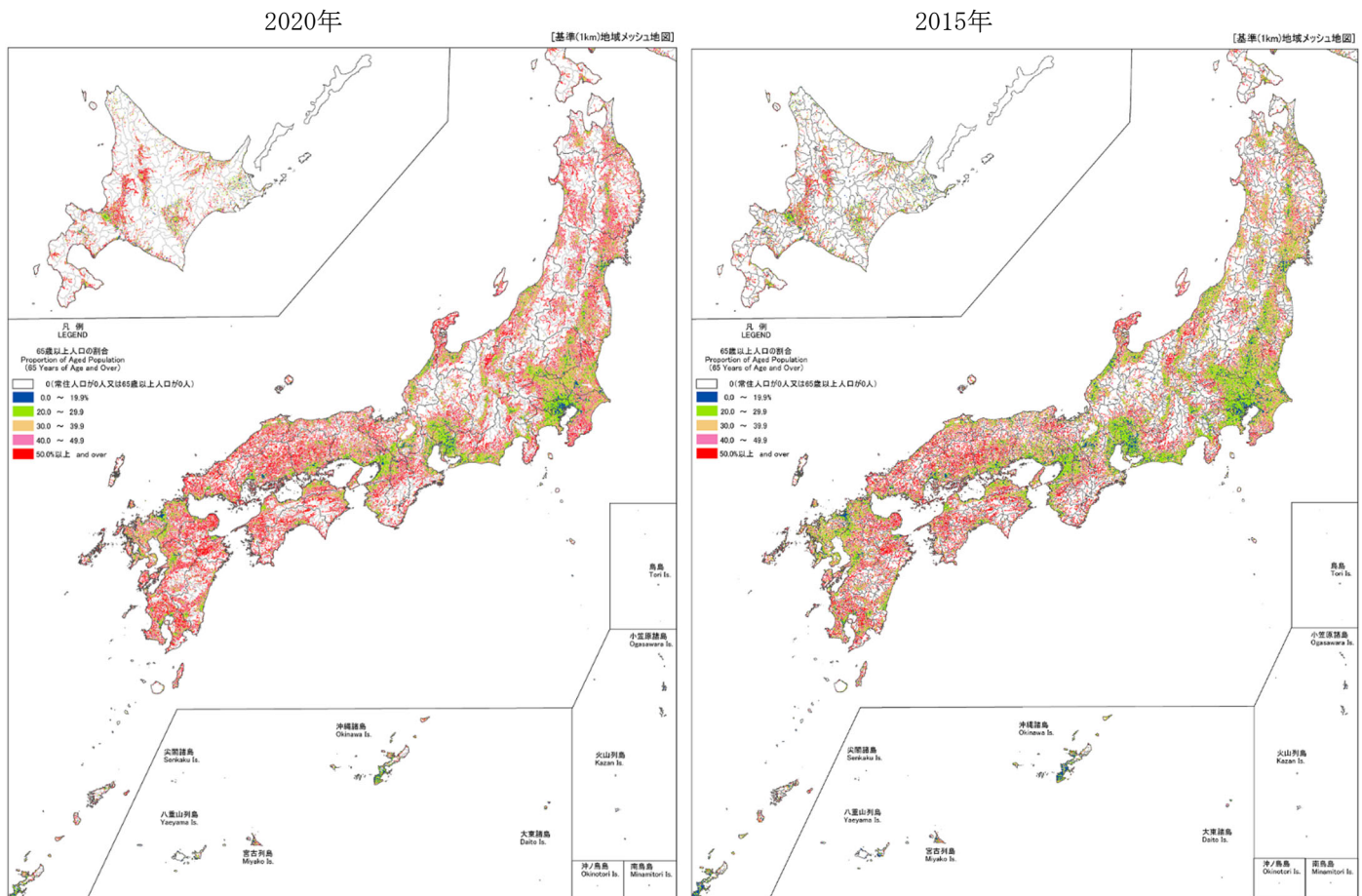
65歳以上人口割合を表した地図を2020年と2015年で比較すると、全国的に高齢化が進み、特に65歳以上人口割合が50%以上を表すメッシュ (赤色) が25.0%を占め、2015年より8.8ポイント増加しています (表5、図3)。

表5 65歳以上人口割合別地域メッシュ数 (2020年、2015年)

65歳以上人口割合 (%)	2020年		2015年	
	地域メッシュ数	割合	地域メッシュ数	割合
0.0 ~ 19.9	6,348	4.3%	10,012	6.7%
20.0 ~ 29.9	23,089	15.8%	35,313	23.7%
30.0 ~ 39.9	42,873	29.3%	51,027	34.3%
40.0 ~ 49.9	37,271	25.5%	28,294	19.0%
50.0 ~	36,578	25.0%	24,099	16.2%
計	146,159	100.0%	148,745	100.0%

(注) 常住人口が0人又は65歳以上人口が0人のメッシュを除く。

図3 65歳以上人口割合 (2020年、2015年)



4 地域メッシュ統計の利用等について

地域メッシュ統計は、「政府統計の総合窓口（e-Stat）」(<https://www.e-stat.go.jp/>)の「地図で見る統計(統計GIS)」により統計及び境界データをダウンロードでき、「地図で見る統計(jSTAT MAP)」では地図と組み合わせて結果を閲覧することができます。

問合せ先



総務省統計局

統計調査部 調査企画課 地理情報室 小地域加工統計係

〒162-8668 東京都新宿区若松町19番1号

TEL：(代表) 03-5273-2020 内線 34249

(直通) 03-5273-1025

地域メッシュ統計

検索

地域メッシュ統計ホームページ

<https://www.stat.go.jp/data/mesh/index.html>

*本資料は、下記のURLよりダウンロードできます。

https://www.stat.go.jp/data/mesh/k_gaiyou.html

「政府統計の総合窓口（e-Stat）」(<https://www.e-stat.go.jp/>)

でも統計データ等の各種統計情報が御覧いただけます。

本資料に掲載されたデータを引用・転載する場合には、出典の表記をお願いします。

(例 出典：「令和2年国勢調査に関する地域メッシュ統計」(総務省統計局))

地域メッシュ統計地図は、国土交通省の「国土数値情報（行政区画、湖沼）」を利用して作成しています。