

# 家計調査報告

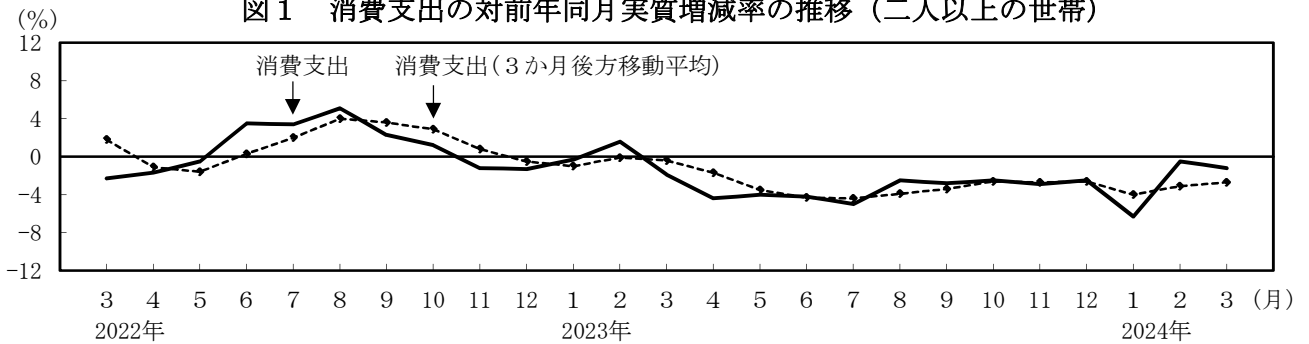
—2024年(令和6年)3月分—

## 消費支出

消費支出(二人以上の世帯)は、1世帯当たり318,713円  
 前年同月比 実質1.2%の減少 名目1.9%の増加  
 前月比(季節調整値) 実質1.2%の増加

### 1 消費支出の推移

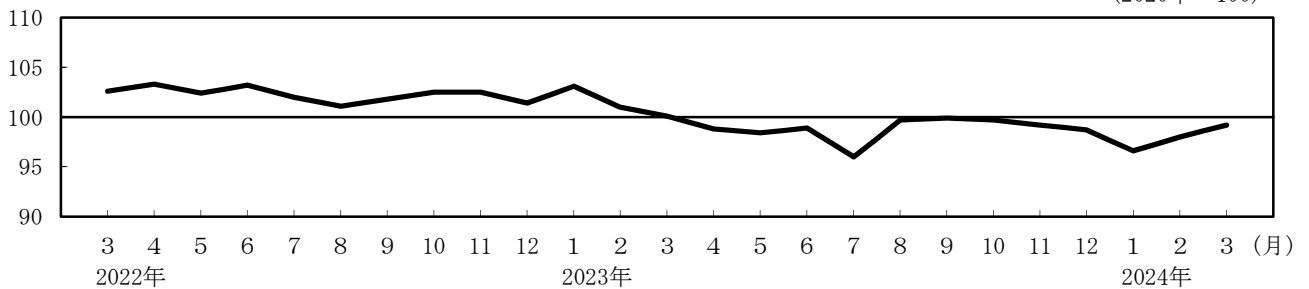
図1 消費支出の対前年同月実質増減率の推移(二人以上の世帯)



	2023年												2024年		
	3月	4月	5月	6月	7月	8月	9月	10月	11月	12月	1月	2月	3月		
消費支出(%)	-1.9	-4.4	-4.0	-4.2	-5.0	-2.5	-2.8	-2.5	-2.9	-2.5	-6.3	-0.5	-1.2		
(参考)3か月後方移動平均(%)	-0.4	-1.7	-3.5	-4.3	-4.4	-3.9	-3.4	-2.6	-2.7	-2.6	-4.0	-3.1	-2.7		

注 3か月後方移動平均は、さう勢的な動向を見るため、当月を含む直近3か月間の金額を平均した値である。

図2 消費支出(季節調整済実質指数)の推移(二人以上の世帯) (2020年=100)



	2023年												2024年		
	3月	4月	5月	6月	7月	8月	9月	10月	11月	12月	1月	2月	3月		
消費支出	100.1	98.8	98.4	98.9	96.0	99.7	99.9	99.7	99.2	98.7	96.6	98.0	99.2		
対前月変化率(%)	-0.9	-1.3	-0.4	0.5	-2.9	3.9	0.2	-0.2	-0.5	-0.5	-2.1	1.4	1.2		

注 季節調整の方法は、センサス局法(X-12-ARIMA)を用いた。季節調整値は、例年1月分公表時に、過去に遡って改定している。

## 2 消費支出とその内訳

表1 消費支出の内訳（2024年3月 - 二人以上の世帯）

費目 (品目分類 <sup>注1</sup> )	金額 (円)	対前年同月増減率(%)		実質増減率への寄与度 (%)	摘要 <sup>注2</sup>	備考
		名目	実質			
消費支出	318,713	1.9	-1.2	-		13か月連続の実質減少
食料	90,461	6.7	1.8	0.50	<増加> 外食、肉類など	2か月連続の実質増加
住居	16,592	-4.2	-5.8	-0.32	<減少> 設備修繕・維持	2か月ぶりの実質減少
光熱・水道	27,616	-13.8	-12.3	-1.26	<減少> 電気代、ガス代など	6か月連続の実質減少
家具・家事用品	12,119	2.7	-0.5	-0.02	<減少> 室内装備・装飾品	4か月連続の実質減少
被服及び履物	11,434	3.0	0.8	0.03	<増加> 洋服、履物類など	3か月連続の実質増加
保健医療	15,868	0.8	-0.7	-0.04	<減少> 医薬品	4か月ぶりの実質減少
交通・通信	51,214	5.7	3.2	0.50	<増加> 自動車等関係費、交通	5か月ぶりの実質増加
教育	12,085	12.6	11.2	0.38	<増加> 補習教育、授業料等	3か月連続の実質増加
教養娯楽	32,111	1.1	-5.7	-0.58	<減少> 教養娯楽サービス、教養娯楽用耐久財など	4か月連続の実質減少
その他の消費支出 <sup>注3</sup>	49,214	0.3	(-2.7)	(-0.43)	<減少> 交際費	17か月連続の実質減少
消費支出 (除く住居等)	273,842	1.0	-2.0	-		13か月連続の実質減少

「住居」のほか、「自動車等購入」、「贈与金」、「仕送り金」（いずれも用途分類の金額）を除いている。  
また、実質化には消費者物価指数（持家の帰属家賃を除く総合）を用いた。

注1 2018年1月分から、「交際費」のうち他の世帯への贈答品やサービスの支出を「その他の消費支出」に含める用途分類から、各費目に含める品目分類に変更した。

2 「摘要」欄は、消費支出の実質増減率への寄与度の大きい項目を掲載した。

3 「その他の消費支出」の（ ）内は、消費者物価指数（持家の帰属家賃を除く総合）を用いて実質化した。

### 消費支出の実質増減率に寄与した主な中分類項目及び品目

中分類	実質寄与度	品目	実質寄与度
<増加項目>			実質寄与度
自動車等関係費	[ 0.63]	自動車購入	[ 1.32]
		ガソリン	[ 0.07]
仕送り金	[ 0.53]	国内遊学仕送り金	[ 0.42]
		他の仕送り金	[ 0.11]
外食	[ 0.41]	和食	[ 0.10]
		洋食	[ 0.07]
<減少項目>			実質寄与度
電気代	[-1.06]		
交際費	[-0.91]	贈与金	[-0.87]
教養娯楽サービス	[-0.42]	宿泊料	[-0.25]
		国内パック旅行費	[-0.14]

注1 主な中分類項目を寄与度順に掲載した。

2 「交際費」の実質化には消費者物価指数（持家の帰属家賃を除く総合）を用いた。

## 実収入

勤労者世帯の実収入(二人以上の世帯)は、 1世帯当たり 513,734 円

前年同月比

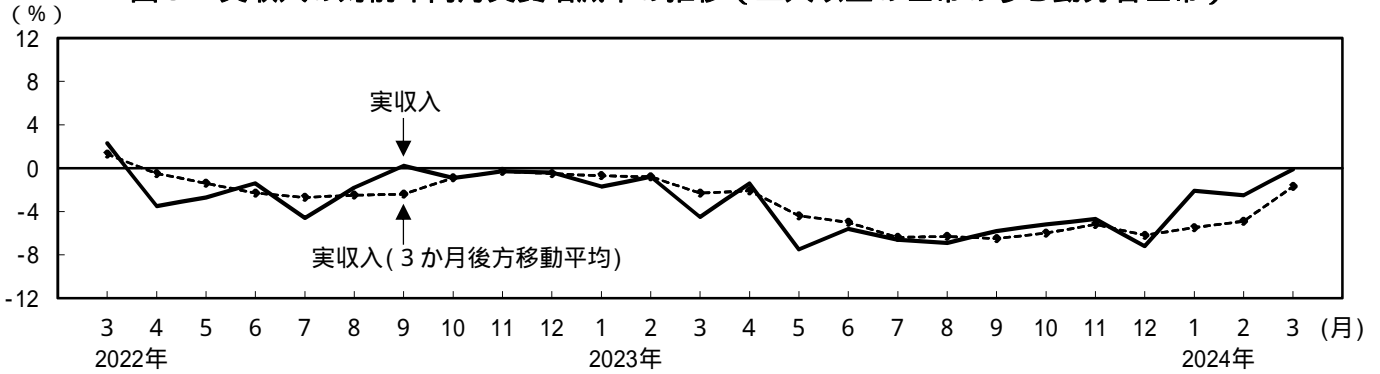
実質 0.1%の減少

名目 3.0%の増加

### 3 勤労者世帯の収支

#### (1) 勤労者世帯の実収入の推移

図3 実収入の対前年同月実質増減率の推移(二人以上の世帯のうち勤労者世帯)



	2023年												2024年		
	3月	4月	5月	6月	7月	8月	9月	10月	11月	12月	1月	2月	3月		
実収入(%)	-4.5	-1.4	-7.5	-5.6	-6.6	-6.9	-5.8	-5.2	-4.7	-7.2	-2.1	-2.5	-0.1		
(参考)3か月後方移動平均(%)	-2.3	-2.1	-4.4	-5.0	-6.4	-6.3	-6.5	-6.0	-5.2	-6.2	-5.5	-4.9	-1.7		

#### (2) 勤労者世帯の収支の内訳

表2 収支の内訳(2024年3月 - 二人以上の世帯のうち勤労者世帯)

項目	金額 (円)	対前年同月増減率(%)		実質増減 率への 寄与度 (%)	備考
		名目	実質		
実収入	513,734	3.0	-0.1	-	18か月連続の実質減少
世帯主収入	383,939	1.7	-1.4	-1.00	15か月連続の実質減少
定期収入	360,845	0.9	-2.1	-1.54	24か月連続の実質減少
配偶者の収入	90,912	7.1	3.9	0.65	2か月連続の実質増加
他の世帯員収入	13,483	0.6	-2.4	-0.07	11か月連続の実質減少
非消費支出	94,162	3.0	-	-	2か月連続の増加
可処分所得	419,572	3.0	-0.1	-	18か月連続の実質減少
消費支出	353,810	4.1	1.0	-	13か月ぶりの実質増加
平均消費性向(%)	84.3	(前年同月) 83.5	(ポイント差) 0.8	-	季節調整値でみると63.7%で、前月に比べ0.3ポイントの上昇となった。

注1 「非消費支出」とは、税金や社会保険料など、世帯の自由にならない支出である。

「可処分所得」とは、実収入から非消費支出を差し引いた額で、いわゆる手取り収入のことである。

「平均消費性向」とは、可処分所得に対する消費支出の割合である。

2 実収入には、勤め先収入(世帯主収入、配偶者の収入及び他の世帯員収入)のほか、事業・内職収入、社会保障給付、財産収入などが含まれる。





第 2 表 1 世帯当たり 1 か月間の

2024 年 3 月分

項 目 (消費支出の内訳は品目分類)	二人以上の世帯											
	実数			対前年同月増減率			うち勤労者世帯			うち無職世帯		
				実質			実数			実数		
	寄与度			実質			実質			寄与度		
集 計 世 帯 数	7,243	**	7,240	-	3,934	**	3,928	-	2,548	**	2,539	-
世帯数分布(抽出率調整)	10,000	**	10,000	-	5,554	**	5,398	-	3,373	**	3,479	-
世帯人員(人)	2.89	**	2.90	-	3.23	**	3.23	-	2.33	**	2.36	-
有業人員(人)	1.33	**	1.33	-	1.79	**	1.78	-	0.40	**	0.43	-
世帯主の配偶者のうち女の有業率(%)	42.0	**	40.7	-	56.5	**	54.5	-	12.4	**	12.9	-
世帯主の年齢(歳)	60.0	**	60.4	-	50.1	**	50.7	-	75.6	**	75.1	-
持家率(%)	87.1	**	86.7	-	81.7	**	82.7	-	95.1	**	92.2	-
実 収 入	円	%	%		円	%	%		円	%	%	
経 常 収 入	-	-	-		513,734	-0.1	-0.1		55,073	-3.7	-3.7	
勤 め 先 収 入	-	-	-		488,334	-0.4	-0.42		30,271	2.0	1.03	
世帯主収入	-	-	-		383,939	-1.4	-1.00		-	-	-	
うち男	-	-	-		361,822	-1.7	-1.27		-	-	-	
定期収入	-	-	-		360,845	-2.1	-1.54		-	-	-	
臨時収入・賞与	-	-	-		23,095	13.6	0.54		-	-	-	
世帯主の配偶者の収入	-	-	-		90,912	3.9	0.65		10,690	-8.2	-1.68	
うち女	-	-	-		87,620	2.1	0.35		10,676	-7.5	-1.52	
他の世帯員収入	-	-	-		13,483	-2.4	-0.07		19,581	8.6	2.71	
事業・内職収入	-	-	-		4,856	21.0	0.16		6,442	4.9	0.53	
他の経常収入	-	-	-		7,509	3.7	0.05		8,030	-21.0	-3.71	
うち社会保障給付	-	-	-		5,669	0.7	0.01		2,558	-57.6	-6.09	
うち公的年金給付	-	-	-		0	-100.0	-0.04		471	-87.4	-5.69	
特 別 収 入	-	-	-		13,034	5.9	0.14		10,330	-8.0	-1.57	
実収入以外の受取(繰入金を除く)	-	-	-		485,082	*	5.4	-	311,791	*	-0.8	-
うち預貯金引出	-	-	-		343,479	*	1.8	-	222,883	*	-5.3	-
実 支 出	-	-	-		447,971	*	3.8	-	276,269	*	-2.6	-
消 費 支 出	318,713	-1.2	-1.2		353,810	1.0	1.0		264,696	-5.1	-5.1	
(特掲)消費支出(除く住居等)	273,842	-2.0	-		301,343	-1.9	-		232,427	0.2	-	
食 料	90,461	1.8	0.50		94,294	3.9	1.00		83,282	0.6	0.18	
穀 類	7,097	2.4	0.05		7,277	1.5	0.03		6,857	4.8	0.11	
米	1,739	5.7	0.03		1,697	4.9	0.02		1,862	10.8	0.06	
パン	3,166	1.7	0.02		3,263	-0.1	0.00		2,992	4.5	0.04	
麺類	1,720	0.8	0.00		1,800	0.0	-		1,587	2.1	0.01	
他の穀類	472	1.7	0.00		516	6.9	0.01		417	-5.5	-0.01	
魚 介 類	6,183	-1.4	-0.03		5,202	-1.0	-0.02		7,573	-0.2	-0.01	
生鮮魚介	3,409	0.5	0.01		2,903	1.6	0.01		4,076	1.3	0.02	
塩干魚介	1,126	-3.1	-0.01		939	-3.6	-0.01		1,410	-1.3	-0.01	
魚肉練製品	716	-2.2	0.00		557	-5.8	-0.01		962	1.4	0.00	
他の魚介加工品	932	-6.3	-0.02		803	-4.4	-0.01		1,125	-7.1	-0.03	
肉 類	8,320	3.9	0.10		8,707	4.6	0.11		7,359	4.3	0.11	
生鮮肉	6,807	4.9	0.10		7,117	6.0	0.11		6,014	5.0	0.10	
加工肉	1,513	0.1	0.00		1,590	-0.7	0.00		1,345	1.7	0.01	
乳 卵 類	4,482	0.8	0.01		4,370	2.4	0.03		4,685	1.2	0.02	
牛乳	1,331	-1.8	-0.01		1,219	0.1	0.00		1,530	-0.3	0.00	
乳製品	2,124	3.5	0.02		2,158	5.7	0.03		2,083	3.3	0.02	
卵	1,027	-0.5	0.00		993	-0.3	0.00		1,071	-0.1	0.00	

注 1 \*印は対前年同月名目増減率を示す。

2 \*\*印は前年同月の実数を示す。

3 は「住居」のほか、「自動車等購入」、「贈与金」、「仕送り金」(いずれも用途分類の金額)を除いている。

また、増減率の実質化には消費者物価指数(持家の帰属家賃を除く総合)を用いた。

4 内訳は主要項目を掲げたため、内訳を足し上げても必ずしも合計とは一致しない。

5 二人以上の世帯には、「勤労者世帯」、「無職世帯」のほか、世帯主が個人経営者、法人経営者、自由業者などの世帯が含まれる。

収入と支出 - 二人以上の世帯

項 目 (消費支出の内訳は品目分類)	二人以上の世帯								
	対前年同月増減率			うち勤労者世帯			うち無職世帯		
	実 数	%		実 数	%		実 数	%	
		実 質	寄与度		実 質	寄与度		実 質	寄与度
	円	%	%	円	%	%	円	%	%
野菜・海藻	9,191	-2.0	-0.06	8,327	-2.2	-0.05	10,406	-1.2	-0.04
生鮮野菜	6,103	-1.8	-0.03	5,658	-2.2	-0.04	6,722	-0.7	-0.01
乾物・海藻	764	-6.3	-0.01	669	-6.1	-0.01	915	-6.0	-0.02
大豆加工品	1,179	-0.2	0.00	1,044	1.2	0.00	1,374	-0.1	0.00
他の野菜・海藻加工品	1,145	-2.2	-0.01	956	-3.6	-0.01	1,395	-1.8	-0.01
果物	3,218	-9.3	-0.09	2,552	-8.7	-0.06	4,162	-10.4	-0.16
生鮮果物	2,872	-11.0	-0.10	2,242	-10.6	-0.07	3,768	-12.0	-0.17
果物加工品	346	9.0	0.01	310	10.6	0.01	394	8.9	0.01
油脂・調味料	4,243	5.7	0.07	4,249	8.6	0.09	4,110	2.8	0.04
油	534	34.6	0.05	497	42.2	0.05	581	26.7	0.05
調味料	3,709	2.0	0.02	3,752	4.4	0.04	3,529	-0.6	-0.01
菓子類	9,610	0.4	0.01	10,435	-0.1	0.00	8,260	2.3	0.06
調理食品	12,808	0.9	0.03	13,115	0.5	0.02	12,128	2.0	0.08
主食的調理食品	5,712	1.2	0.02	5,871	1.4	0.02	5,386	0.9	0.02
他の調理食品	7,096	0.7	0.01	7,244	-0.1	0.00	6,742	2.9	0.07
飲料	5,279	0.8	0.01	5,617	3.0	0.05	4,707	0.4	0.01
茶類	1,131	2.5	0.01	1,175	5.7	0.02	1,052	-2.6	-0.01
コーヒー・ココア	1,184	1.4	0.01	1,279	6.1	0.02	1,030	-2.9	-0.01
他の飲料	2,965	-0.2	0.00	3,163	0.8	0.01	2,625	3.5	0.03
酒類	3,572	-0.9	-0.01	3,690	6.8	0.07	3,237	-9.2	-0.12
外食	16,458	8.7	0.41	20,754	14.8	0.77	9,798	0.7	0.03
一般外食	16,065	9.0	0.41	20,102	15.8	0.78	9,790	0.3	0.01
学校給食	393	-8.4	-0.01	651	-10.7	-0.02	8	-20.9	0.00
住居	16,592	-5.8	-0.32	19,144	3.4	0.18	12,728	-27.5	-1.76
家賃	7,756	1.5	0.04	11,154	6.5	0.20	2,689	-17.2	-0.21
設備修繕・維持	8,836	-11.3	-0.35	7,990	0.4	0.01	10,039	-30.4	-1.58
設備材料	4,589	7.4	0.10	4,904	54.0	0.49	4,758	-26.5	-0.62
工事その他のサービス	4,247	-25.2	-0.44	3,086	-35.3	-0.48	5,281	-33.5	-0.96
光熱・水道	27,616	-12.3	-1.26	27,036	-14.1	-1.33	28,523	-7.8	-0.91
電気	13,780	-19.2	-1.06	13,708	-20.1	-1.02	13,657	-17.8	-1.10
ガス	6,653	-9.3	-0.23	6,617	-11.5	-0.27	6,725	-2.3	-0.06
他の光熱	2,403	26.6	0.15	1,672	16.2	0.07	3,621	38.5	0.36
上下水道	4,780	-6.8	-0.11	5,038	-5.4	-0.08	4,521	-6.6	-0.12
家具・家事用品	12,119	-0.5	-0.02	13,233	-11.6	-0.49	10,610	22.6	0.70
家庭用耐久財	3,836	2.9	0.03	3,897	-17.6	-0.24	4,099	51.8	0.51
家事用耐久財	2,253	-4.8	-0.04	2,159	-31.5	-0.30	2,488	64.9	0.37
冷暖房用器具	846	9.4	0.02	963	8.4	0.02	867	16.7	0.04
一般家具	736	38.1	0.06	776	27.8	0.05	744	74.2	0.11
室内装備・装飾品	539	-65.9	-0.31	665	-72.8	-0.49	352	-37.5	-0.07
寝具	781	41.1	0.07	904	30.8	0.06	614	76.9	0.10
家事雑貨品	2,581	9.7	0.07	3,131	8.5	0.07	1,597	5.5	0.03
家事用消耗品	3,625	7.6	0.08	3,927	6.2	0.06	3,166	12.7	0.13
家事サービス	756	18.6	0.04	710	20.6	0.04	781	6.5	0.02

第 2 表 1 世帯当たり 1 か月間の

2024 年 3 月分

項 目 (消費支出の内訳は品目分類)	二人以上の世帯											
	対前年同月増減率			うち勤労者世帯			うち無職世帯					
	実 数	実 質		実 数	実 質		実 数	実 質				
		寄与度	寄与度		寄与度	寄与度						
	円	%	%	円	%	%	円	%	%			
被 服 及 び 履 物	11,434	0.8	0.03	14,788	1.0	0.04	5,774	4.7	0.09			
和 服	92	40.4	0.01	47	-59.1	-0.02	113	1,301.3	0.04			
洋 服	5,221	2.4	0.04	7,128	3.2	0.06	2,113	12.7	0.09			
男子用洋服	1,955	13.3	0.07	2,675	10.9	0.08	714	56.9	0.09			
婦人用洋服	2,676	-3.2	-0.03	3,601	-0.9	-0.01	1,265	3.3	0.02			
子供用洋服	589	-3.2	-0.01	851	-0.8	0.00	134	-30.9	-0.02			
シャツ・セーター類	2,049	-3.8	-0.03	2,523	-3.6	-0.03	1,189	-0.1	0.00			
男子用シャツ・セーター類	627	3.8	0.01	782	3.3	0.01	346	-3.3	0.00			
婦人用シャツ・セーター類	1,216	-7.1	-0.03	1,429	-7.2	-0.03	807	3.6	0.01			
子供用シャツ・セーター類	207	-4.2	0.00	312	-3.5	0.00	36	-33.0	-0.01			
下 着 類	784	0.0	-	911	1.2	0.00	619	4.5	0.01			
男子用下着類	231	3.4	0.00	244	12.9	0.01	222	3.3	0.00			
婦人用下着類	446	-0.9	0.00	501	-2.5	0.00	384	11.2	0.01			
子供用下着類	107	-3.4	0.00	167	-2.0	0.00	14	-54.6	-0.01			
生 地 ・ 糸 類	107	*	9.2	-	104	*	15.6	-	115	*	19.8	-
他の被服類	730		-6.4	-0.02	913		-8.0	-0.02	381		-13.8	-0.02
履物	1,783		3.9	0.02	2,314		4.5	0.03	911		2.8	0.01
被服関連サービス	668		0.2	0.00	848		5.8	0.01	332		-22.6	-0.03
保 健 医 療	15,868		-0.7	-0.04	13,574		-7.3	-0.31	19,391		16.5	1.00
医 薬 品	2,850		-6.3	-0.06	2,626		-8.0	-0.07	3,128		-5.9	-0.07
健康保持用摂取品	1,170	*	-8.9	-	789	*	-20.2	-	1,736	*	-2.4	-
保健医療用品・器具	3,151		5.4	0.05	3,333		-1.1	-0.01	2,988		41.6	0.31
保健医療サービス	8,697		0.8	0.02	6,826		-7.9	-0.17	11,539		23.4	0.81
交 通 ・ 通 信	51,214		3.2	0.50	64,006		10.7	1.78	31,895		-20.1	-2.90
交 通 費	6,172		12.5	0.21	8,269		14.9	0.31	3,147		-10.9	-0.14
自動車等関係	33,691		6.4	0.63	43,101		18.3	1.90	19,534		-26.9	-2.59
自動車等購入	13,882		43.7	1.31	19,288		66.3	2.20	4,541		-48.4	-1.53
自転車購入	631		0.7	0.00	839		-2.8	-0.01	418		64.4	0.06
自動車等維持	19,178		-10.4	-0.69	22,975		-4.3	-0.29	14,575		-17.6	-1.11
通 信	11,350		-8.3	-0.33	12,635		-10.3	-0.43	9,215		-4.1	-0.15
教 育	12,085		11.2	0.38	19,812		9.6	0.50	490		60.7	0.07
授 業 料 等	8,120		6.1	0.15	13,550		6.6	0.25	381		90.7	0.07
教科書・学習参考教材	757		-17.9	-0.05	1,224		-21.2	-0.09	5		-89.7	-0.02
補習教 育	3,208		40.9	0.29	5,038		33.1	0.36	104		83.2	0.02
教 養 娛 楽	32,111		-5.7	-0.58	35,524		-4.9	-0.50	27,162		-2.6	-0.25
教養娯楽用耐久財	3,141		-7.5	-0.08	4,182		-4.9	-0.06	2,036		5.5	0.04
教養娯楽用品	8,121		-0.7	-0.02	9,476		8.5	0.21	5,691		-12.7	-0.29
書籍・他の印刷物	3,100		-5.6	-0.06	2,567		-11.3	-0.09	4,092		3.5	0.05
教養娯楽サービス	17,749		-7.4	-0.42	19,298		-9.2	-0.53	15,344		-0.8	-0.04
宿泊料	2,694		-27.2	-0.25	3,087		-21.6	-0.20	2,262		-24.8	-0.22
パ ッ ク 旅 行 費	3,402	*	32.9	-	2,515	*	1.7	-	4,193	*	57.9	-
月 謝 類	3,095		8.0	0.07	4,284		8.6	0.10	1,371		14.3	0.06
他の教養娯楽サービス	8,558		-8.9	-0.26	9,413		-7.2	-0.21	7,518		-6.8	-0.20

注 1 \*印は対前年同月名目増減率を示す。

注 2 \*\*印は前年同月の実数を示す。

注 3 内訳は主要項目を掲げたため、内訳を足し上げても必ずしも合計とは一致しない。

注 4 二人以上の世帯には、「勤労者世帯」、「無職世帯」のほか、世帯主が個人経営者、法人経営者、自由業者などの世帯が含まれる。



収入と支出 - 二人以上の世帯 - (続き)

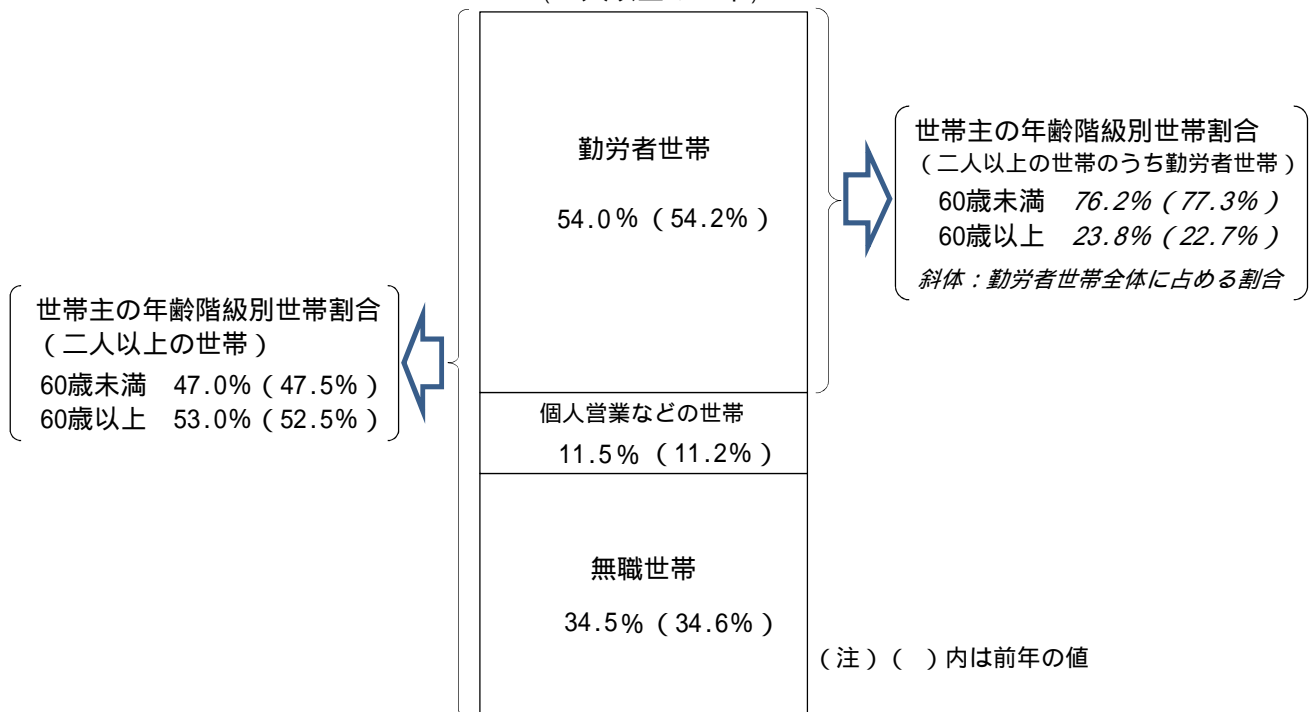
項 目 (消費支出の内訳は品目分類)	二人以上の世帯								
	対前年同月増減率			うち勤労者世帯			うち無職世帯		
	実 数	増減率		実 数	増減率		実 数	増減率	
		実 質	寄与度		実 質	寄与度		実 質	寄与度
	円	%	%	円	%	%	円	%	%
その他の消費支出 1)	49,214	-2.7	-0.43	52,399	0.0	-	44,840	-8.1	-1.42
諸 雑 費	26,387	4.5	0.35	28,037	3.9	0.30	23,542	10.5	0.82
理美容サービス	3,485	3.7	0.04	3,744	4.4	0.05	3,026	2.3	0.02
理美容用品	5,146	8.1	0.12	5,682	7.5	0.12	4,022	14.0	0.18
身の回り用品	2,473	21.2	0.13	3,136	22.2	0.16	1,236	-2.0	-0.01
たばこ	1,089	-3.7	-0.01	1,267	0.1	0.00	761	-11.5	-0.04
他の諸雑費	14,194	2.2	0.10	14,208	-0.1	-0.01	14,496	15.0	0.70
こづかい(使途不明)	5,373	-12.3	-0.23	6,396	-15.3	-0.33	4,074	-13.6	-0.23
交 際 費 1)	11,165	-20.9	-0.91	9,185	-14.8	-0.46	15,115	-27.9	-2.10
贈 与 金	8,114	-25.7	-0.87	5,263	-18.6	-0.34	12,892	-32.0	-2.18
他の交際費	3,051	-4.2	-0.04	3,922	-9.2	-0.11	2,223	10.9	0.08
仕 送 り 金	6,289	37.1	0.53	8,782	34.4	0.64	2,110	53.1	0.26
非消費支出	-	-	-	94,162	* 3.0	-	11,573	* -11.0	-
勤労所得税 2)	-	-	-	15,317	* 7.8	-	501	* 12.3	-
個人住民税 3)	-	-	-	19,059	* 2.7	-	903	* 1.5	-
他の税 4)	-	-	-	2,137	* 14.1	-	2,342	* 3.6	-
社会保険料	-	-	-	57,615	* 1.6	-	7,803	* -16.7	-
実支出以外の支払(繰越金を除く)	-	-	-	576,466	* 4.1	-	117,114	* -0.2	-
うち預貯金	-	-	-	417,654	* 4.8	-	63,625	* -10.7	-
可 処 分 所 得	-	-	-	419,572	-0.1	-	43,500	-0.7	-
黒 字	-	-	-	65,762	-	-	-221,196	-	-
平均消費性向(%)	-	-	-	84.3	** 83.5	-	608.5	** 637.0	-
エンゲル係数(%) 5)	26.9	** 25.7	-	25.5	** 24.4	-	29.6	** 27.4	-
(特掲) その他の消費支出 6)	55,717	-2.8	-0.50	58,033	-0.3	-0.04	52,080	-7.1	-1.42
交 際 費 6)	17,978	-14.7	-0.97	15,101	-10.1	-0.48	22,685	-20.1	-2.04
食 料	4,594	* 5.9	-	4,157	* 14.9	-	4,971	* 4.5	-
家具・家事用品	205	* -14.9	-	185	* -45.7	-	103	* -14.9	-
被服及び履物	396	* 12.8	-	344	* 16.6	-	318	* -18.0	-
教 養 及 び 娯 楽	1,134	* -14.8	-	795	* -29.9	-	1,641	* 18.9	-
他の物品サービス	485	* -4.7	-	437	* -1.4	-	537	* 0.0	-
(再掲) 贈 与 金	8,114	-25.7	-0.87	5,263	-18.6	-0.34	12,892	-32.0	-2.18
(再掲) 他の交際費	3,051	-4.2	-0.04	3,922	-9.2	-0.11	2,223	10.9	0.08

注 1 「交際費」には、他の世帯への贈答品やサービスの支出を含まない。  
 また、増減率の実質化には消費者物価指数(持家の帰属家賃を除く総合)を用いた。  
 2 所得税法第28条第1項に定める給与所得に対して課税される所得税  
 3 地方税法に定める個人に対する道府県民税及び市町村民税。都民税及び特別区民税も含む。  
 4 「勤労所得税」、「個人住民税」に分類されない直接税  
 5 消費支出に占める、交際費(他の世帯への贈答品や外食等の支出)を除いた食料(=用途分類の金額)の割合(%)  
 6 「交際費」(特掲)には、他の世帯への贈答品やサービスの支出を含む(=用途分類)。  
 また、増減率の実質化には消費者物価指数(持家の帰属家賃を除く総合)を用いた。

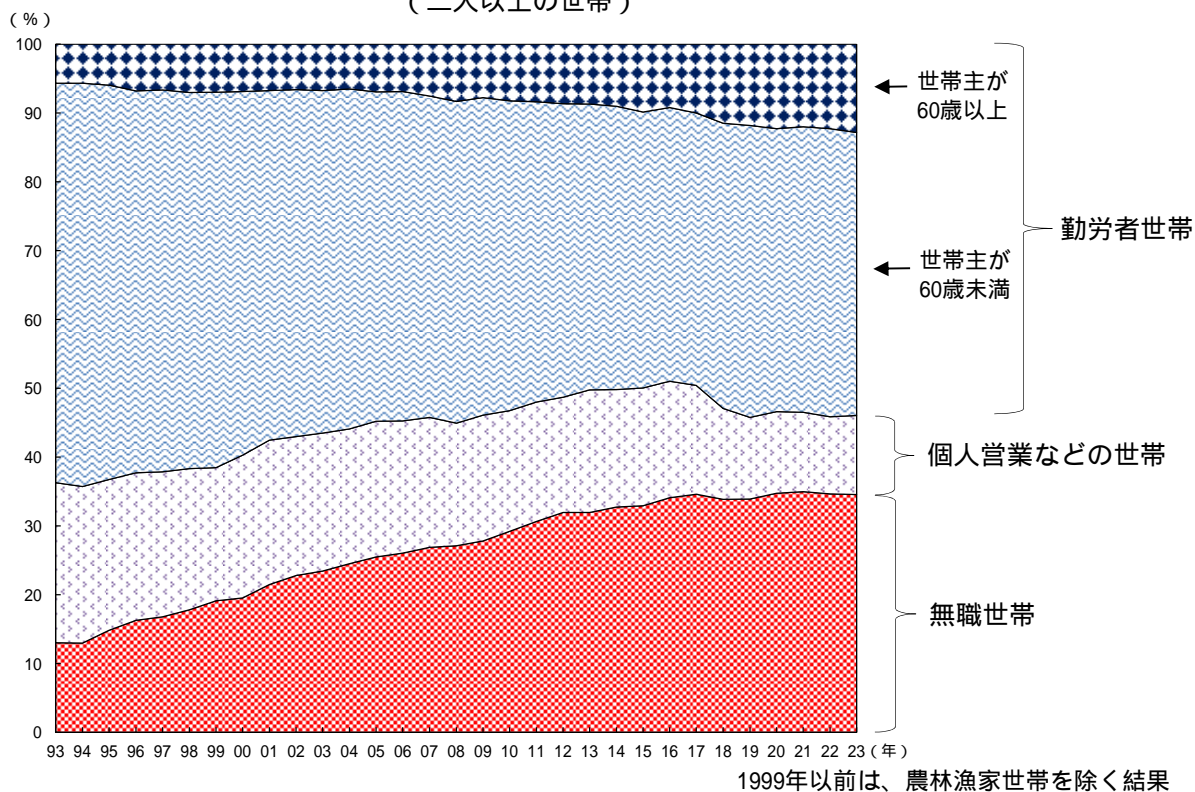
## (参考1) 家計調査の結果を見る際の留意点

世帯区別構成比の状況

参考図1 世帯区別構成比 (2023年平均)  
(二人以上の世帯)



参考図2 世帯区別構成比の推移 (1993~2023年)  
(二人以上の世帯)



## 他の統計と比較する際の留意点

### ○ 販売側統計との比較

家計調査の消費支出は、1世帯当たりの平均値であって、耐久財や非耐久財(消耗品)などの「財」への支出だけでなく、住居(家賃など)、交通費、教育費、診療代などの「サービス」への支出も含め、世帯が消費するものを幅広く含んでいます。また、「贈与金」や「仕送り金」といった他の世帯への移転支出も含まれています。

これに対して、販売側の統計である商業動態統計調査(経済産業省)の小売業販売額などは、総額であって、基本的に「財」に関する統計であり、家計調査の消費支出に含まれている「サービス」への支出はほとんど含まれていないことに加え、一部事業向け販売分、外国人観光客による消費分なども含まれています。

このように概念や対象とする範囲が異なるため、販売側の統計と比較する際には、留意する必要があります。

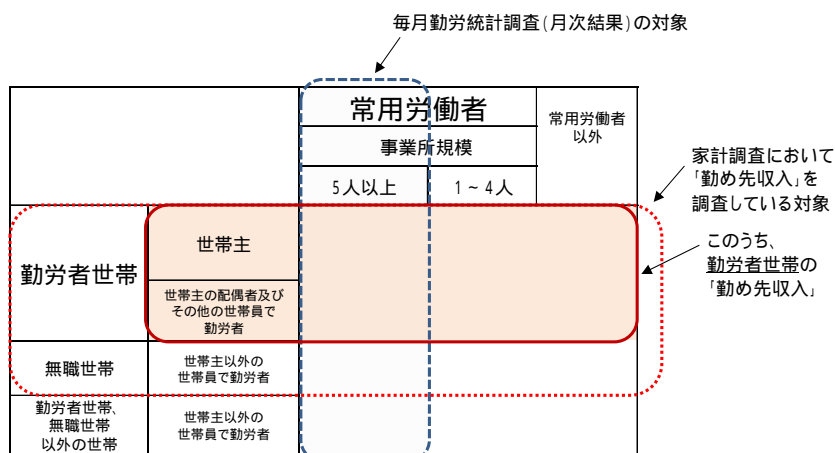
### ○ 賃金統計との比較

家計調査の「実収入」(二人以上の世帯のうち勤労者世帯)は、全ての世帯員の収入を合算した1世帯当たりの平均収入を表すものです。これに対して、毎月勤労統計調査(厚生労働省)の「現金給与総額」は労働者1人当たりの平均賃金を表すものです。

また、「実収入」は、勤め先収入のほか、事業・内職収入、公的年金給付等の社会保障給付も含まれる広い概念です。

このように概念や対象とする範囲が異なるため、賃金統計と比較する際には、留意する必要があります。

参考図3 家計調査と毎月勤労統計調査(月次結果)の対象範囲の違い



注: 家計調査の実収入には、「勤め先収入」のほか「事業・内職収入」、公的年金などの「社会保障給付」などが含まれる。

### (参考2) 世帯主の年齢階級別世帯分布を用いた消費支出の試算(参考値)

二人以上の世帯について、世帯主の年齢階級別世帯分布に関して労働力調査の結果から得られた世帯分布を用いて推定した結果を試算し、参考値として提供しています。詳細は、次のURLを御参照ください。[https://www.stat.go.jp/data/kakei/age\\_adjusted.html](https://www.stat.go.jp/data/kakei/age_adjusted.html)

参考表 消費支出の対前年同月実質増減率の推移(二人以上の世帯)

	2023年										2024年		
	3月	4月	5月	6月	7月	8月	9月	10月	11月	12月	1月	2月	3月
参考値 (%)	-1.6	-3.5	-3.9	-4.4	-4.7	-2.4	-2.6	-2.6	-3.0	-2.8	-6.5	-0.4	-1.0
公表値 (%)	-1.9	-4.4	-4.0	-4.2	-5.0	-2.5	-2.8	-2.5	-2.9	-2.5	-6.3	-0.5	-1.2
差( - )( )	0.3	0.9	0.1	-0.2	0.3	0.1	0.2	-0.1	-0.1	-0.3	-0.2	0.1	0.2

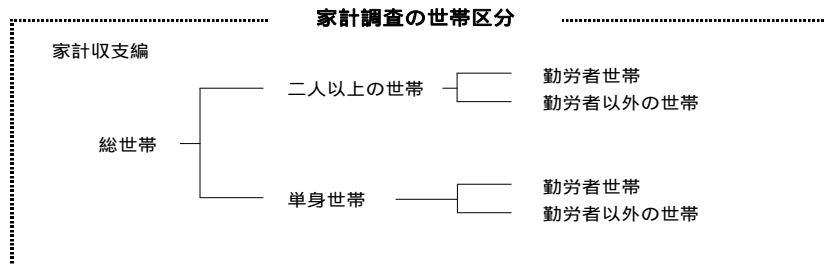




## 家計調査（家計収支編）結果の公表予定

月平均結果 二人以上の世帯		四半期及び年平均結果 総世帯・二人以上の世帯・単身世帯	
調査月	公表月日	調査期(年)	公表月日
2024年 1月分	2024年 3月 8日(金)	2024年 1～3月期平均及び 2023年度平均	2024年 5月10日(金)
2月分	4月 5日(金)		
3月分	5月10日(金)		
4月分	6月 7日(金)		
5月分	7月 5日(金)		
6月分	8月 6日(火)	4～6月期平均	8月 6日(火)
7月分	9月 6日(金)	7～9月期平均	11月 8日(金)
8月分	10月 8日(火)		
9月分	11月 8日(金)		
10月分	12月 6日(金)	10～12月期平均及び 2024年平均	2025年 2月 7日(金)
11月分	2025年 1月10日(金)		
12月分	2月 7日(金)		
2025年 1月分	3月11日(火)		
2月分	4月 4日(金)		

- (注) 1. 家計収支編の公表時刻は8時30分です。  
 2. 二人以上の世帯の貯蓄・負債の四半期平均結果は、四半期の最終月から約4か月後に公表する予定です。

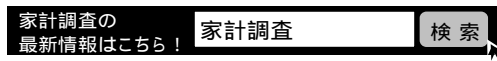


<内容に関する問合せ先>



総務省統計局統計調査部  
消費統計課審査発表係  
電話 03(5273)1174

- ・家計調査ホームページ  
<https://www.stat.go.jp/data/kakei/index.html>
- \* この冊子は、次のURLからダウンロードできます。  
<https://www.stat.go.jp/data/kakei/sokuhou/tsuki/index.html>
- ・政府統計の総合窓口 ( e - S t a t )  
<https://www.e-stat.go.jp/>



- ・結果の概要は、統計メールニュースでも配信しています。  
お申込みは、統計局ホームページから。  
<https://www.stat.go.jp/>
- Family Income and Expenditure Survey (in English)  
<https://www.stat.go.jp/english/data/kakei/index.html>
- Summary of the latest month (in English)  
<https://www.stat.go.jp/english/data/kakei/156.html>
- Portal Site of Official Statistics of Japan (in English)  
<https://www.e-stat.go.jp/en/>

統計データを引用・転載する場合には、出典（例：総務省「家計調査」から引用）の表記をお願いします。