

世帯属性別の家計収支

1 世帯主の年齢階級別

(1) 二人以上の世帯

ア 消費支出は全ての階級で実質減少

二人以上の世帯の消費支出を世帯主の年齢階級別にみると、40歳未満の世帯は1世帯当たり1か月平均267,324円、40～49歳の世帯は322,987円、50～59歳の世帯は346,211円、60～69歳の世帯は295,955円、70歳以上の世帯は241,266円となった。

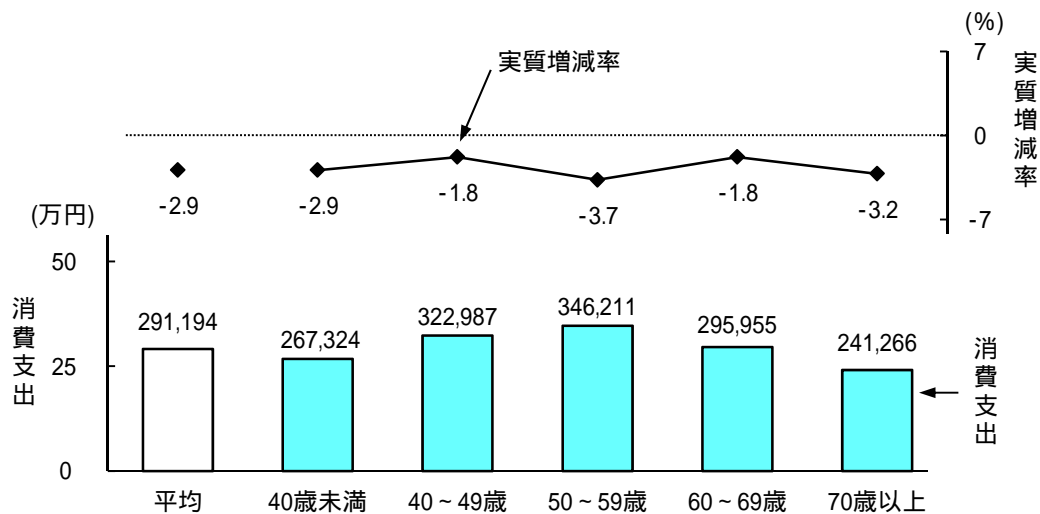
対前年実質増減率をみると、50～59歳の世帯で実質3.7%の減少、70歳以上の世帯で実質3.2%の減少、40歳未満の世帯で実質2.9%の減少、40～49歳及び60～69歳の世帯で実質1.8%の減少となり、全ての階級で実質減少となった（図 - 1 - 1、表 - 1 - 1）。

イ 基礎的支出の割合は60～69歳及び70歳以上の世帯で高い

消費支出を基礎的支出と選択的支出^注に分けて構成比をみると、基礎的支出の割合は、消費支出に占める食料や保健医療などの割合が他の年齢階級に比べ高い70歳以上の世帯（69.1%）及び60～69歳の世帯（60.4%）で高くなっている。一方、選択的支出の割合は、消費支出に占める教育などの割合が他の年齢階級に比べ高い40～49歳の世帯（54.6%）、50～59歳の世帯（51.6%）及び40歳未満の世帯（50.9%）で高くなっている（表 - 1 - 1）。

（注） 2006年から2008年までの家計調査の結果を基に支出弾力性（消費支出総額の変化率に対する費目支出の変化率の比）を計算し、1.00未満の費目を基礎的支出、1.00以上の費目を選択的支出として区分した。

図 - 1 - 1 世帯主の年齢階級別消費支出額及び対前年実質増減率
（二人以上の世帯） - 2014年 -



（注） 図中の消費支出の数値の単位は円である。

表 - 1 - 1 世帯主の年齢階級別家計支出（二人以上の世帯） - 2014年 -

| 項 目 | | 平 均 | | | | | | (再掲) | |
|----------|-------------|---------|---------|---------|---------|---------|---------|---------|--|
| | | | 40歳未満 | 40～49歳 | 50～59歳 | 60～69歳 | 70歳以上 | 65歳以上 | |
| 月 | 世帯数分布（1万分比） | 10,000 | 1,320 | 1,854 | 1,720 | 2,420 | 2,687 | 3,909 | |
| | 世帯人員（人） | 3.03 | 3.62 | 3.71 | 3.26 | 2.71 | 2.42 | 2.48 | |
| | 世帯主の年齢（歳） | 58.3 | 34.2 | 44.4 | 54.6 | 64.5 | 76.3 | 73.3 | |
| | 持家率（%） | 83.4 | 53.2 | 75.5 | 86.0 | 93.0 | 93.5 | 93.6 | |
| 平均額 | 消費支出 | 291,194 | 267,324 | 322,987 | 346,211 | 295,955 | 241,266 | 255,825 | |
| | 食料 | 69,926 | 59,186 | 74,779 | 76,142 | 73,748 | 64,374 | 67,114 | |
| | 住居 | 17,919 | 27,093 | 16,909 | 18,299 | 15,805 | 15,633 | 15,171 | |
| | 光熱・水道 | 23,799 | 19,574 | 23,624 | 26,153 | 24,852 | 23,539 | 23,727 | |
| | 家具・家事用品 | 10,633 | 9,822 | 9,983 | 11,767 | 11,780 | 9,723 | 10,125 | |
| | 被服及び履物 | 11,983 | 12,987 | 15,139 | 15,000 | 11,189 | 8,111 | 9,067 | |
| | 保健医療 | 12,838 | 9,084 | 10,253 | 12,173 | 14,850 | 15,083 | 15,245 | |
| | 交通・通信 | 41,912 | 48,421 | 52,676 | 52,535 | 41,593 | 24,864 | 28,787 | |
| | 教育 | 10,936 | 12,425 | 28,735 | 20,227 | 1,633 | 336 | 400 | |
| | 教養娯楽 | 28,942 | 26,880 | 33,806 | 30,360 | 30,352 | 24,432 | 26,807 | |
| | その他の消費支出 | 62,305 | 41,851 | 57,082 | 83,557 | 70,155 | 55,169 | 59,382 | |
| | 交際費 | 22,335 | 11,763 | 14,467 | 22,281 | 29,337 | 26,639 | 28,034 | |
| | 仕送り金 | 5,717 | 1,014 | 6,487 | 18,297 | 3,611 | 1,331 | 1,632 | |
| （円） | 基礎的支出 | 161,469 | 131,382 | 146,561 | 167,439 | 178,862 | 166,789 | - | |
| | 選択的支出 | 129,724 | 135,942 | 176,426 | 178,772 | 117,093 | 74,477 | - | |
| 対前年実質増減率 | 消費支出 | -2.9 | -2.9 | -1.8 | -3.7 | -1.8 | -3.2 | -2.4 | |
| | 食料 | -1.8 | -3.3 | -2.5 | -2.3 | -0.3 | -1.3 | -0.8 | |
| | 住居 | -2.8 | 2.1 | -0.5 | 10.1 | -13.9 | -5.3 | -10.9 | |
| | 光熱・水道 | -3.6 | -5.3 | -6.0 | -3.7 | -2.0 | -2.4 | -2.4 | |
| | 家具・家事用品 | -0.8 | 2.5 | -3.9 | 4.1 | -0.6 | -3.2 | -3.1 | |
| | 被服及び履物 | -0.3 | 2.3 | -1.6 | -0.1 | -0.4 | 3.4 | 5.1 | |
| | 保健医療 | -0.4 | -9.6 | -5.8 | 0.7 | 0.3 | 3.4 | 2.3 | |
| | 交通・通信 | -1.4 | 2.1 | 6.5 | -8.4 | -0.6 | -1.2 | -0.9 | |
| | 教育 | -7.0 | 2.8 | -2.6 | -9.6 | 1.4 | -64.5 | -46.9 | |
| | 教養娯楽 | -3.7 | -4.3 | -4.8 | -3.2 | -2.0 | -3.2 | -0.7 | |
| | その他の消費支出 | -5.1 | -9.8 | -3.1 | -4.8 | -1.9 | -7.6 | -4.9 | |
| | 交際費 | -5.7 | -8.6 | -3.2 | -4.5 | -3.7 | -10.0 | -7.5 | |
| | 仕送り金 | -6.0 | 62.0 | 7.3 | -7.4 | 1.6 | -29.9 | -14.7 | |
| 構成比 | 消費支出 | 100.0 | 100.0 | 100.0 | 100.0 | 100.0 | 100.0 | 100.0 | |
| | 食料 | 24.0 | 22.1 | 23.2 | 22.0 | 24.9 | 26.7 | 26.2 | |
| | 住居 | 6.2 | 10.1 | 5.2 | 5.3 | 5.3 | 6.5 | 5.9 | |
| | 光熱・水道 | 8.2 | 7.3 | 7.3 | 7.6 | 8.4 | 9.8 | 9.3 | |
| | 家具・家事用品 | 3.7 | 3.7 | 3.1 | 3.4 | 4.0 | 4.0 | 4.0 | |
| | 被服及び履物 | 4.1 | 4.9 | 4.7 | 4.3 | 3.8 | 3.4 | 3.5 | |
| | 保健医療 | 4.4 | 3.4 | 3.2 | 3.5 | 5.0 | 6.3 | 6.0 | |
| | 交通・通信 | 14.4 | 18.1 | 16.3 | 15.2 | 14.1 | 10.3 | 11.3 | |
| | 教育 | 3.8 | 4.6 | 8.9 | 5.8 | 0.6 | 0.1 | 0.2 | |
| | 教養娯楽 | 9.9 | 10.1 | 10.5 | 8.8 | 10.3 | 10.1 | 10.5 | |
| | その他の消費支出 | 21.4 | 15.7 | 17.7 | 24.1 | 23.7 | 22.9 | 23.2 | |
| | 交際費 | 7.7 | 4.4 | 4.5 | 6.4 | 9.9 | 11.0 | 11.0 | |
| | 仕送り金 | 2.0 | 0.4 | 2.0 | 5.3 | 1.2 | 0.6 | 0.6 | |
| （%） | 基礎的支出 | 55.5 | 49.1 | 45.4 | 48.4 | 60.4 | 69.1 | - | |
| | 選択的支出 | 44.5 | 50.9 | 54.6 | 51.6 | 39.6 | 30.9 | - | |

(注) 1 「その他の消費支出」，交際費及び仕送り金の増減率の実質化には，消費者物価指数（持家の帰属家賃を除く総合）を用いた。
 2 2006年から2008年までの家計調査の結果を基に支出弾力性（消費支出総額の変化率に対する費目支出の変化率の比）を計算し，1.00未満の費目を基礎的支出，1.00以上の費目を選択的支出として区分した。

(2) 二人以上の世帯のうち勤労者世帯

ア 可処分所得は全ての階級で実質減少

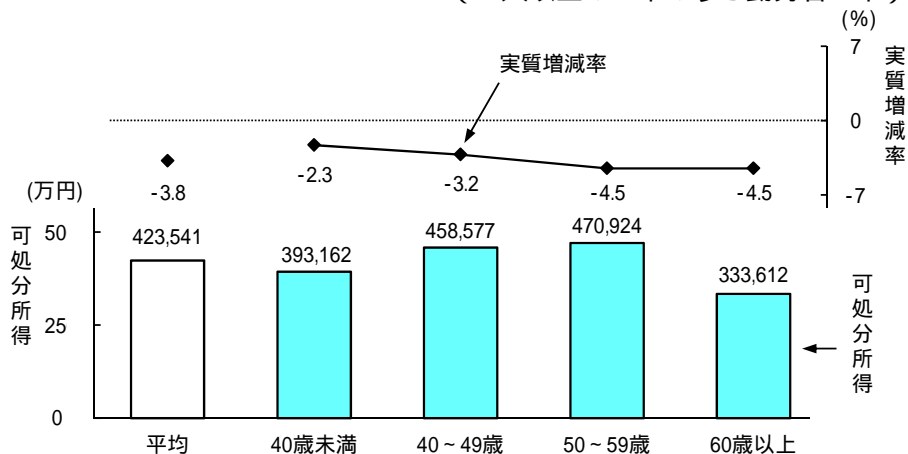
二人以上の世帯のうち勤労者世帯の可処分所得を世帯主の年齢階級別にみると、40歳未満の世帯は393,162円、40～49歳の世帯は458,577円、50～59歳の世帯は470,924円、60歳以上の世帯は333,612円となった。

対前年実質増減率をみると、50～59歳及び60歳以上の世帯で実質4.5%の減少、40～49歳の世帯で実質3.2%の減少、40歳未満の世帯で実質2.3%の減少となり、全ての階級で実質減少となった(図 - 1 - 2, 表 - 1 - 2)。

イ 消費支出は全ての階級で実質減少

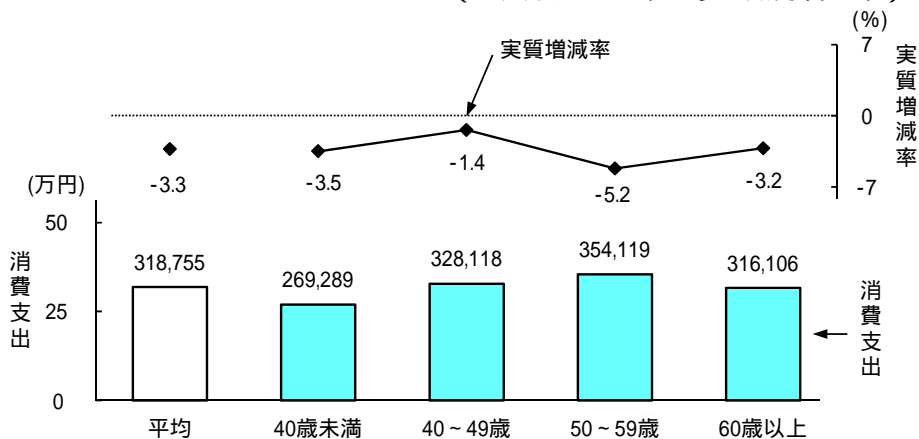
勤労者世帯の消費支出の対前年実質増減率をみると、50～59歳の世帯で実質5.2%の減少、40歳未満の世帯で実質3.5%の減少、60歳以上の世帯で実質3.2%の減少、40～49歳の世帯で実質1.4%の減少となり、全ての階級で実質減少となった(図 - 1 - 3, 表 - 1 - 2)。

図 - 1 - 2 世帯主の年齢階級別可処分所得額及び対前年実質増減率
(二人以上の世帯のうち勤労者世帯) - 2014年 -



(注) 図中の可処分所得の数値の単位は円である。

図 - 1 - 3 世帯主の年齢階級別消費支出額及び対前年実質増減率
(二人以上の世帯のうち勤労者世帯) - 2014年 -



(注) 図中の消費支出の数値の単位は円である。

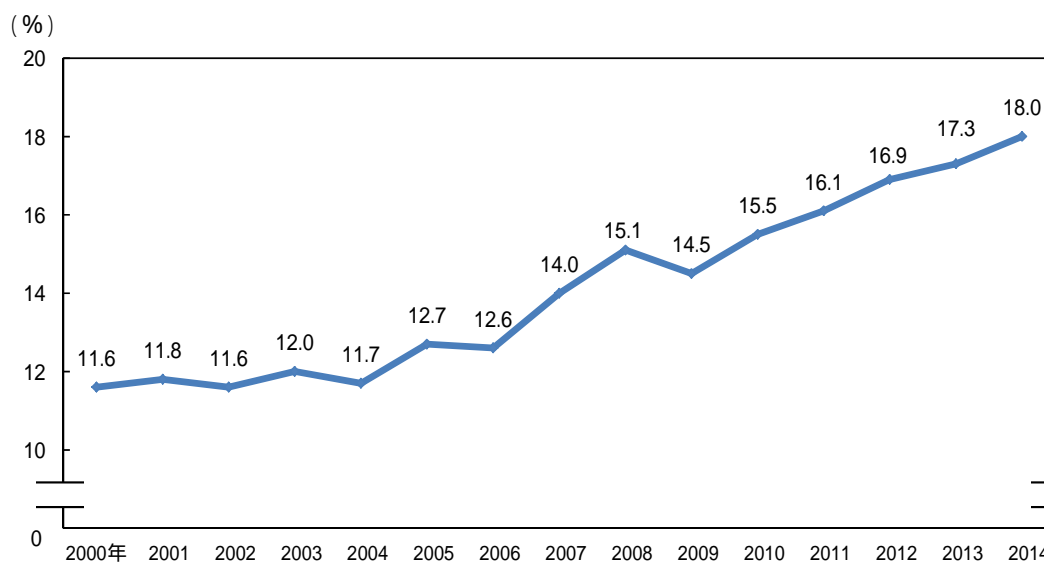
表 - 1 - 2 世帯主の年齢階級別家計収支（二人以上の世帯のうち勤労者世帯） - 2014年 -

| 項目 | 平均 | (円) | | | |
|-------------|---------|---------|---------|---------|---------|
| | | 40歳未満 | 40～49歳 | 50～59歳 | 60歳以上 |
| 世帯数分布（1万分比） | 10,000 | 2,402 | 3,185 | 2,612 | 1,801 |
| 世帯人員（人） | 3.40 | 3.61 | 3.71 | 3.28 | 2.73 |
| 世帯主の年齢（歳） | 48.1 | 34.1 | 44.4 | 54.4 | 64.1 |
| 持家率（％） | 75.5 | 53.6 | 74.7 | 86.2 | 90.5 |
| 実収入 | 519,761 | 471,934 | 565,697 | 590,727 | 399,755 |
| 非消費支出 | 96,221 | 78,772 | 107,121 | 119,803 | 66,143 |
| 可処分所得 | 423,541 | 393,162 | 458,577 | 470,924 | 333,612 |
| 消費支出 | 318,755 | 269,289 | 328,118 | 354,119 | 316,106 |
| 黒字 | 104,786 | 123,872 | 130,458 | 116,804 | 17,506 |
| 平均消費性向（％） | 75.3 | 68.5 | 71.6 | 75.2 | 94.8 |
| 黒字率（％） | 24.7 | 31.5 | 28.4 | 24.8 | 5.2 |

ウ 平均消費性向は年齢が高い階級ほど高い

勤労者世帯の平均消費性向をみると、40歳未満の世帯は68.5％、40～49歳の世帯は71.6％、50～59歳の世帯は75.2％、60歳以上の世帯は94.8％と、年齢階級が上がるにつれて高くなっている（表 - 1 - 2）。

<参考> 世帯主が60歳以上の世帯割合の推移
（二人以上の世帯のうち勤労者世帯）



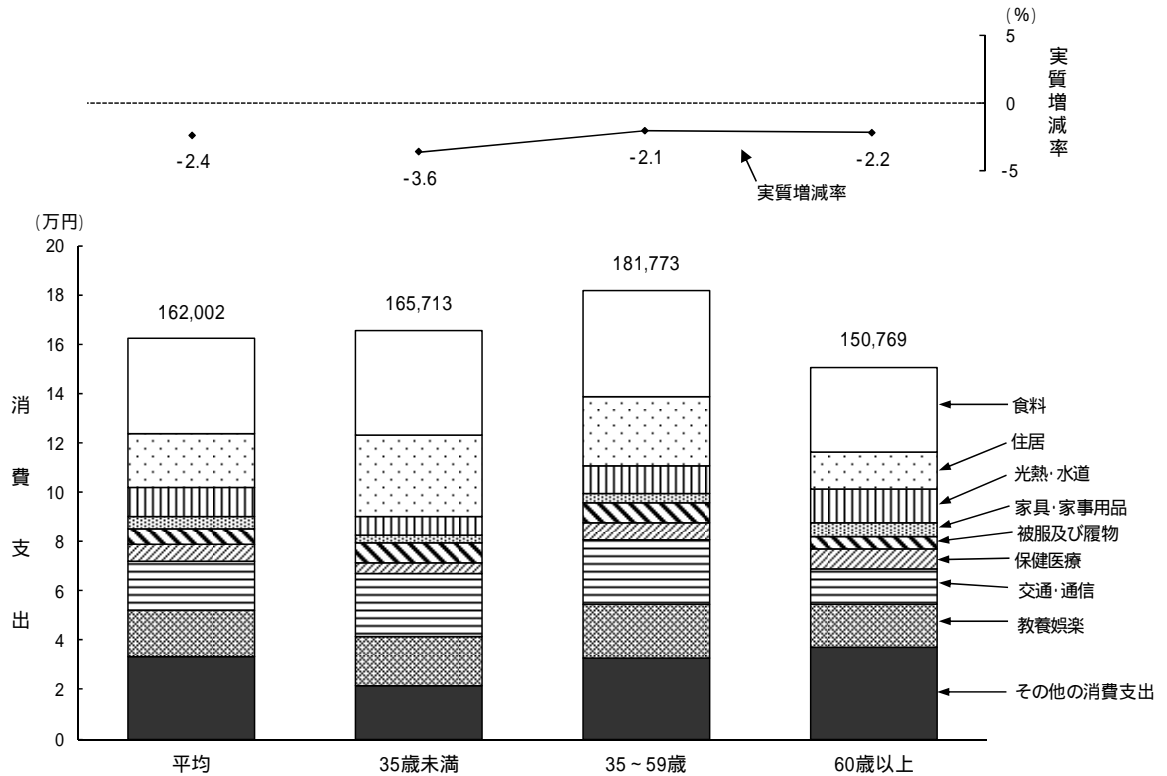
高齢者雇用安定法の改正により、2006年4月以降、事業主に(1)定年の引上げ、(2)継続雇用制度の導入、(3)定年の定めのある廃止のうちいずれかの措置（高齢者雇用確保措置）を講ずる義務が課されたため、2006年以降60歳以上の勤労者は上昇する傾向にあり、家計調査でも同様の傾向がみられる。

(3) 単身世帯

消費支出は全ての階級で実質減少

単身世帯の消費支出を年齢階級別にみると、35歳未満の世帯は165,713円、35～59歳の世帯は181,773円、60歳以上の世帯は150,769円となった。対前年実質増減率をみると、35歳未満の世帯で実質3.6%の減少、60歳以上の世帯で実質2.2%の減少、35～59歳の世帯で実質2.1%の減少となった（図 - 1 - 4、表 - 1 - 3）。

図 - 1 - 4 年齢階級別消費支出額及び対前年実質増減率（単身世帯） - 2014年 -



(注) 図中の消費支出の数値の単位は円である。

表 - 1 - 3 年齢階級別家計支出（単身世帯） - 2014年 -

| | 平均 | | | 35歳未満 | | | 35～59歳 | | | 60歳以上 | | |
|-------------|-------------|------------------|------------|-------------|------------------|------------|-------------|------------------|------------|-------------|------------------|------------|
| | 月平均額 (円) | 実質 増減率 (%) | 構成比 (%) | 月平均額 (円) | 実質 増減率 (%) | 構成比 (%) | 月平均額 (円) | 実質 増減率 (%) | 構成比 (%) | 月平均額 (円) | 実質 増減率 (%) | 構成比 (%) |
| 世帯数分布(1万分比) | 10,000 | - | - | 1,765 | - | - | 2,772 | - | - | 5,463 | - | - |
| 年齢(歳) | 58.4 | - | - | 27.5 | - | - | 48.5 | - | - | 73.4 | - | - |
| 持家率(%) | 55.1 | - | - | 3.6 | - | - | 41.6 | - | - | 78.6 | - | - |
| 消費支出 | 162,002 | -2.4 | 100.0 | 165,713 | -3.6 | 100.0 | 181,773 | -2.1 | 100.0 | 150,769 | -2.2 | 100.0 |
| 食料 | 38,539 | -1.8 | 23.8 | 42,926 | -3.6 | 25.9 | 43,228 | -0.9 | 23.8 | 34,740 | -1.6 | 23.0 |
| 住居 | 21,657 | -1.9 | 13.4 | 32,973 | -2.2 | 19.9 | 27,981 | -1.7 | 15.4 | 14,789 | -1.1 | 9.8 |
| 光熱・水道 | 11,849 | -5.9 | 7.3 | 7,323 | -9.3 | 4.4 | 11,052 | -10.6 | 6.1 | 13,715 | -3.5 | 9.1 |
| 家具・家事用品 | 4,745 | -7.8 | 2.9 | 3,029 | -16.5 | 1.8 | 4,124 | -16.0 | 2.3 | 5,614 | -2.7 | 3.7 |
| 被服及び履物 | 6,404 | 7.7 | 4.0 | 8,350 | -2.7 | 5.0 | 8,090 | 29.1 | 4.5 | 4,922 | 0.2 | 3.3 |
| 保健医療 | 6,962 | -0.2 | 4.3 | 4,102 | 23.1 | 2.5 | 6,665 | 12.6 | 3.7 | 8,034 | -7.9 | 5.3 |
| 交通・通信 | 19,681 | -2.9 | 12.1 | 25,284 | -3.7 | 15.3 | 26,328 | -5.5 | 14.5 | 14,492 | 0.3 | 9.6 |
| 教養娯楽 | 0 | - | 0.0 | 0 | - | 0.0 | 0 | - | 0.0 | 0 | - | 0.0 |
| その他の消費支出 | 19,135 | -2.2 | 11.8 | 20,442 | -3.1 | 12.3 | 21,737 | -4.4 | 12.0 | 17,392 | -0.4 | 11.5 |
| 交際費 | 33,030 | -2.7 | 20.4 | 21,283 | -2.9 | 12.8 | 32,567 | -1.9 | 17.9 | 37,071 | -3.2 | 24.6 |
| 仕送り金 | 17,302 | -5.1 | 10.7 | 10,443 | -7.3 | 6.3 | 12,842 | -16.1 | 7.1 | 21,786 | -1.2 | 14.4 |
| | 1,443 | -37.9 | 0.9 | 891 | 18.0 | 0.5 | 2,906 | -46.9 | 1.6 | 883 | -28.8 | 0.6 |

(注) 1 「その他の消費支出」、交際費及び仕送り金の増減率の実質化には、消費者物価指数（持家の帰属家賃を除く総合）を用いた。
2 10大費目のうち教育は、支出金額が少ないことから増減率を表章していない。

2 年間収入五分位階級別（二人以上の世帯のうち勤労者世帯）

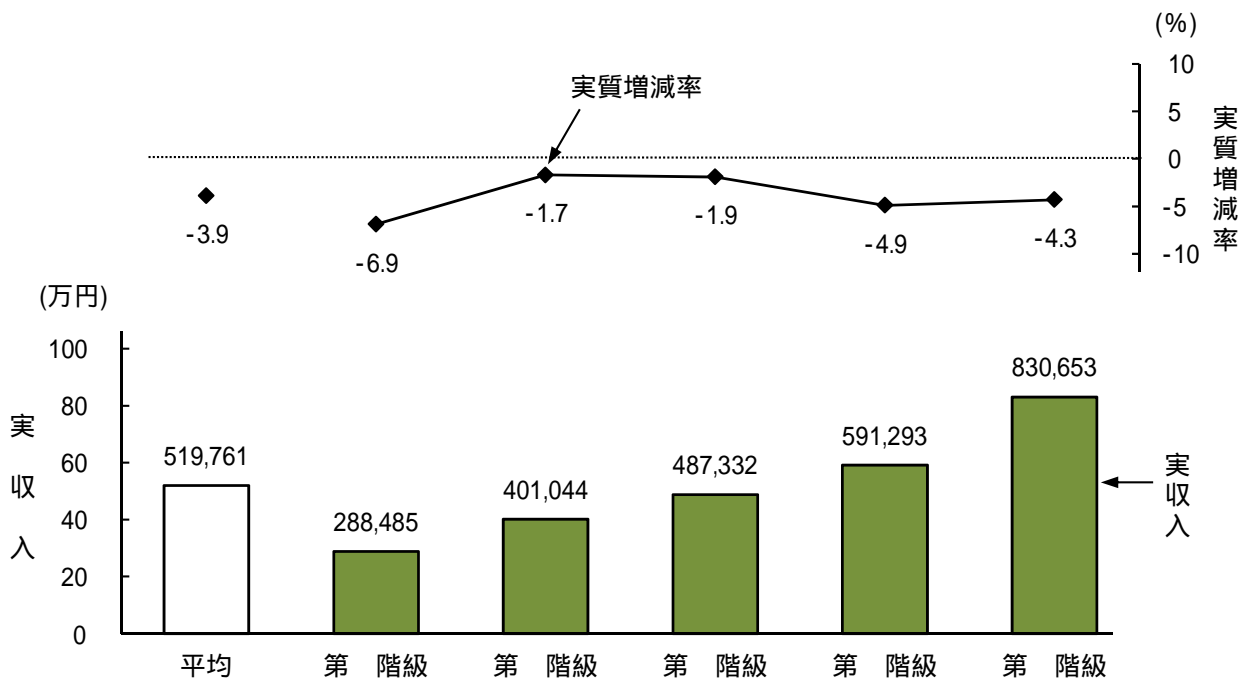
(1) 実収入は全ての階級で実質減少

二人以上の世帯のうち勤労者世帯の実収入を年間収入五分位階級別^注にみると、年間収入の最も低い第 階級の世帯で1世帯当たり1か月平均288,485円、年間収入の最も高い第 階級の世帯で830,653円となった。

対前年実質増減率をみると、第 階級で実質6.9%の減少、第 階級で実質1.7%の減少、第 階級で実質1.9%の減少、第 階級で実質4.9%の減少、第 階級で実質4.3%の減少となり、全ての階級で実質減少となった（図 - 2 - 1、表 - 2 - 1）。

(注) 年間収入五分位階級とは、世帯を年間収入の低い方から順番に並べ、それを調整集計世帯数（抽出率を調整した世帯数）により5等分する分類で、年間収入の低い方から順次第 階級、第 階級、第 階級、第 階級（五分位）階級という。

図 - 2 - 1 年間収入五分位階級別実収入額及び対前年実質増減率
（二人以上の世帯のうち勤労者世帯） - 2014年 -



(注) 図中の実収入の数値の単位は円である。

(2) 実収入に対する非消費支出の割合は年間収入が高い階級ほど高い

勤労者世帯の実収入に対する非消費支出の割合をみると、第 階級から第 階級までそれぞれ13.7%、15.6%、17.5%、19.0%、21.9%となり、年間収入が高くなるにつれてその割合が高くなっている（表 - 2 - 1）。

表 - 2 - 1 年間収入五分位階級別家計収支（二人以上の世帯のうち勤労者世帯） - 2014年 -

| 項 目 | 平 均 | 第 階級 | 第 階級 | 第 階級 | 第 階級 | 第 階級 | 第 階級 に対する 第 階級 の倍率 | |
|--------------|------------|------------|---------------|---------------|---------------|------------|-----------------------------|---------|
| | | ~ 436万円 | 436~ 567万円 | 567~ 709万円 | 709~ 906万円 | 906万円 ~ | | |
| 世帯数分布(1万分比) | 10,000 | 2,000 | 2,000 | 2,000 | 2,000 | 2,000 | - | |
| 世帯人員(人) | 3.40 | 3.16 | 3.38 | 3.46 | 3.50 | 3.49 | - | |
| 有業人員(人) | 1.67 | 1.50 | 1.62 | 1.64 | 1.73 | 1.87 | - | |
| 世帯主の年齢(歳) | 48.1 | 47.5 | 46.7 | 46.8 | 48.9 | 50.5 | - | |
| 持家率(%) | 75.5 | 61.9 | 72.7 | 75.4 | 81.1 | 86.2 | - | |
| 実収入 | 519,761 | 288,485 | 401,044 | 487,332 | 591,293 | 830,653 | 2.88 | |
| 世帯主収入 | 414,688 | 224,743 | 319,415 | 403,624 | 479,426 | 646,231 | 2.88 | |
| 定期収入 | 348,608 | 207,975 | 281,145 | 340,340 | 390,797 | 522,786 | 2.51 | |
| 臨時収入・賞与 | 66,080 | 16,768 | 38,270 | 63,284 | 88,629 | 123,446 | 7.36 | |
| 世帯主の配偶者の収入 | 60,448 | 21,968 | 35,648 | 44,577 | 69,525 | 130,520 | 5.94 | |
| 可処分所得 | 423,541 | 248,997 | 338,507 | 402,105 | 478,955 | 649,138 | 2.61 | |
| 消費支出 | 318,755 | 214,935 | 264,794 | 302,920 | 363,854 | 447,271 | 2.08 | |
| 食料 | 71,189 | 53,975 | 62,718 | 70,421 | 78,401 | 90,430 | 1.68 | |
| 住居 | 20,467 | 20,965 | 18,911 | 20,031 | 19,614 | 22,816 | 1.09 | |
| 光熱・水道 | 23,397 | 20,630 | 22,465 | 23,178 | 24,622 | 26,091 | 1.26 | |
| 家具・家事用品 | 10,868 | 7,570 | 9,368 | 10,326 | 11,655 | 15,421 | 2.04 | |
| 被服及び履物 | 13,730 | 7,562 | 10,431 | 13,171 | 15,954 | 21,531 | 2.85 | |
| 保健医療 | 11,279 | 8,435 | 9,612 | 11,032 | 12,836 | 14,481 | 1.72 | |
| 交通・通信 | 53,405 | 33,462 | 44,148 | 51,513 | 63,328 | 74,576 | 2.23 | |
| 教育 | 18,094 | 7,770 | 11,932 | 16,063 | 23,548 | 31,158 | 4.01 | |
| 教養娯楽 | 30,435 | 16,671 | 24,137 | 29,832 | 36,201 | 45,332 | 2.72 | |
| その他の消費支出 | 65,890 | 37,893 | 51,072 | 57,351 | 77,695 | 105,436 | 2.78 | |
| 交際費 | 18,709 | 11,250 | 14,566 | 16,394 | 23,482 | 27,851 | 2.48 | |
| 仕送り金 | 8,444 | 2,733 | 4,078 | 5,534 | 8,735 | 21,139 | 7.73 | |
| 非消費支出 | 96,221 | 39,487 | 62,538 | 85,226 | 112,337 | 181,515 | 4.60 | |
| 直接税 | 41,462 | 12,302 | 22,373 | 33,522 | 46,777 | 92,335 | 7.51 | |
| 社会保険料 | 54,694 | 27,119 | 40,100 | 51,622 | 65,504 | 89,124 | 3.29 | |
| 黒字率(%) | 24.7 | 13.7 | 21.8 | 24.7 | 24.0 | 31.1 | - | |
| 金融資産純増率(%) | 18.4 | 9.2 | 14.5 | 17.9 | 18.0 | 24.7 | - | |
| 平均消費性向(%) | 75.3 | 86.3 | 78.2 | 75.3 | 76.0 | 68.9 | - | |
| 非消費支出/実収入(%) | 18.5 | 13.7 | 15.6 | 17.5 | 19.0 | 21.9 | - | |
| 増対率(%) | 実収入 | -3.9 | -6.9 | -1.7 | -1.9 | -4.9 | -4.3 | (0.08) |
| 減前年(%) | 世帯主収入 | -3.4 | -7.4 | -3.0 | 0.6 | -5.6 | -2.9 | (0.14) |
| 実質 | 定期収入 | -3.3 | -6.7 | -2.1 | 0.3 | -5.3 | -3.3 | (0.09) |
| 寄与度(%) | 臨時収入・賞与 | -3.9 | -14.6 | -8.8 | 2.6 | -6.7 | -1.5 | (0.99) |
| 実質増減率(%) | 世帯主の配偶者の収入 | -4.6 | 5.5 | 9.6 | -13.6 | 1.5 | -9.0 | (-0.95) |
| 寄与度(%) | 可処分所得 | -3.8 | -6.7 | -1.3 | -2.0 | -4.9 | -4.2 | (0.07) |
| 寄与度(%) | 消費支出 | -3.3 | -7.5 | -2.7 | -1.7 | -1.5 | -4.1 | (0.07) |
| 寄与度(%) | 非消費支出* | -1.3 | -5.2 | -1.0 | 1.7 | -1.9 | -1.4 | (0.18) |
| 寄与度(%) | 平均消費性向** | 0.4 | -0.8 | -1.2 | 0.2 | 2.7 | 0.1 | - |
| 寄与度(%) | 実収入 | -3.9 | -6.9 | -1.7 | -1.9 | -4.9 | -4.3 | - |
| 寄与度(%) | 世帯主収入 | -2.70 | -5.76 | -2.41 | 0.50 | -4.55 | -2.26 | - |
| 寄与度(%) | 定期収入 | -2.22 | -4.83 | -1.50 | 0.18 | -3.53 | -2.05 | - |
| 寄与度(%) | 臨時収入・賞与 | -0.49 | -0.93 | -0.91 | 0.32 | -1.02 | -0.20 | - |
| 寄与度(%) | 世帯主の配偶者の収入 | -0.54 | 0.37 | 0.76 | -1.40 | 0.17 | -1.49 | - |

(注) 1 ()内は、第 階級に対する第 階級の倍率の前年との差

2 *は名目増減率

3 **は前年とのポイント差

(3) 可処分所得及び消費支出は全ての階級で実質減少

勤労者世帯の可処分所得をみると、第 階級で248,997円、第 階級で649,138円となった。対前年実質増減率をみると、第 階級で実質6.7%の減少、第 階級で実質1.3%の減少、第 階級で実質2.0%の減少、第 階級で実質4.9%の減少、第 階級で実質4.2%の減少となり、全ての階級で実質減少となった。

消費支出は、年間収入の最も低い第 階級の世帯で214,935円と最も低く、年間収入の最も高い第 階級の世帯で447,271円と最も高くなった。対前年実質増減率をみると、第 階級で実質7.5%の減少、第 階級で実質2.7%の減少、第 階級で実質1.7%の減少、第 階級で実質1.5%の減少、第 階級で実質4.1%の減少となり、全ての階級で実質減少となった（表 - 2 - 1，図 - 2 - 2）。

エンゲル係数^注は、第 階級から第 階級までそれぞれ25.1%、23.7%、23.2%、21.5%、20.2%となり、年間収入が高くなるにつれて低くなっている。前年と比べると、第 階級、第 階級、第 階級及び第 階級で上昇となった（図 - 2 - 3，表 - 2 - 2）。

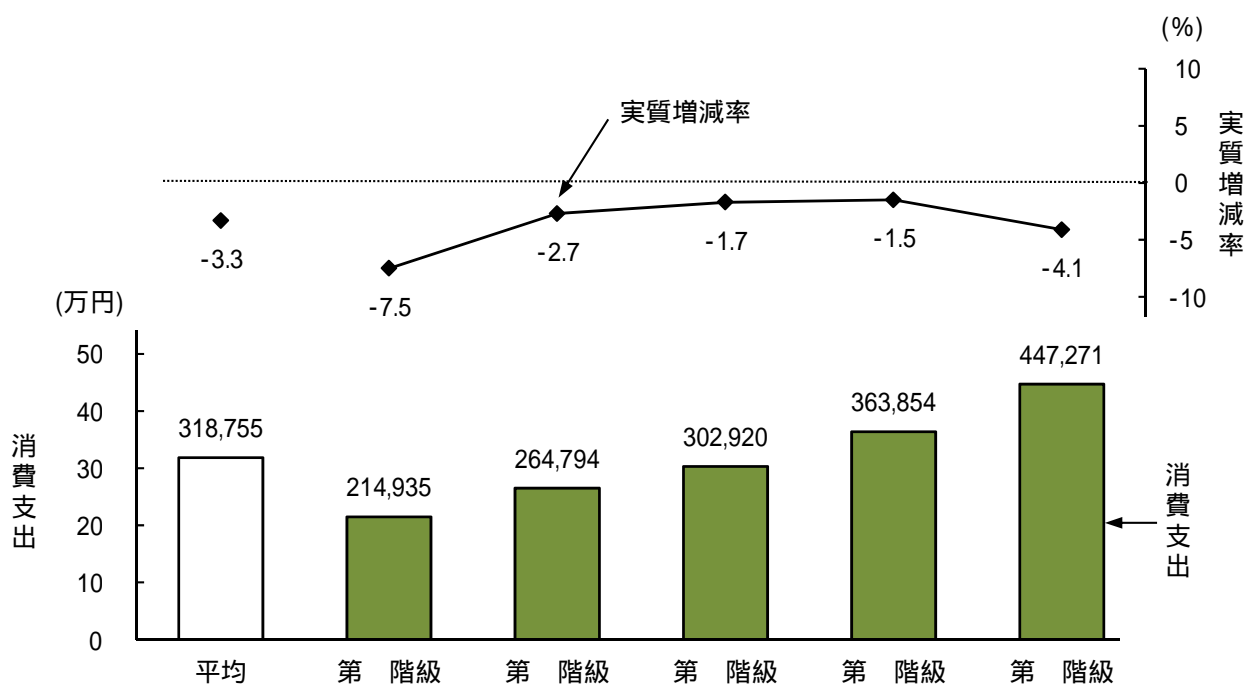
（注）エンゲル係数とは、消費支出に占める食料費の割合である。

(4) 平均消費性向は第 階級、第 階級及び第 階級で上昇

勤労者世帯の平均消費性向をみると、第 階級から第 階級までそれぞれ86.3%、78.2%、75.3%、76.0%、68.9%となり、第 階級を除くと年間収入が高くなるにつれて低くなっている。前年と比べると、第 階級、第 階級及び第 階級で上昇となった（表 - 2 - 1）。

図 - 2 - 2 年間収入五分位階級別消費支出額及び対前年実質増減率

（二人以上の世帯のうち勤労者世帯） - 2014年 -



（注）図中の消費支出の数値の単位は円である。

図 - 2 - 3 年間収入五分位階級別エンゲル係数の推移（二人以上の世帯のうち勤労者世帯）

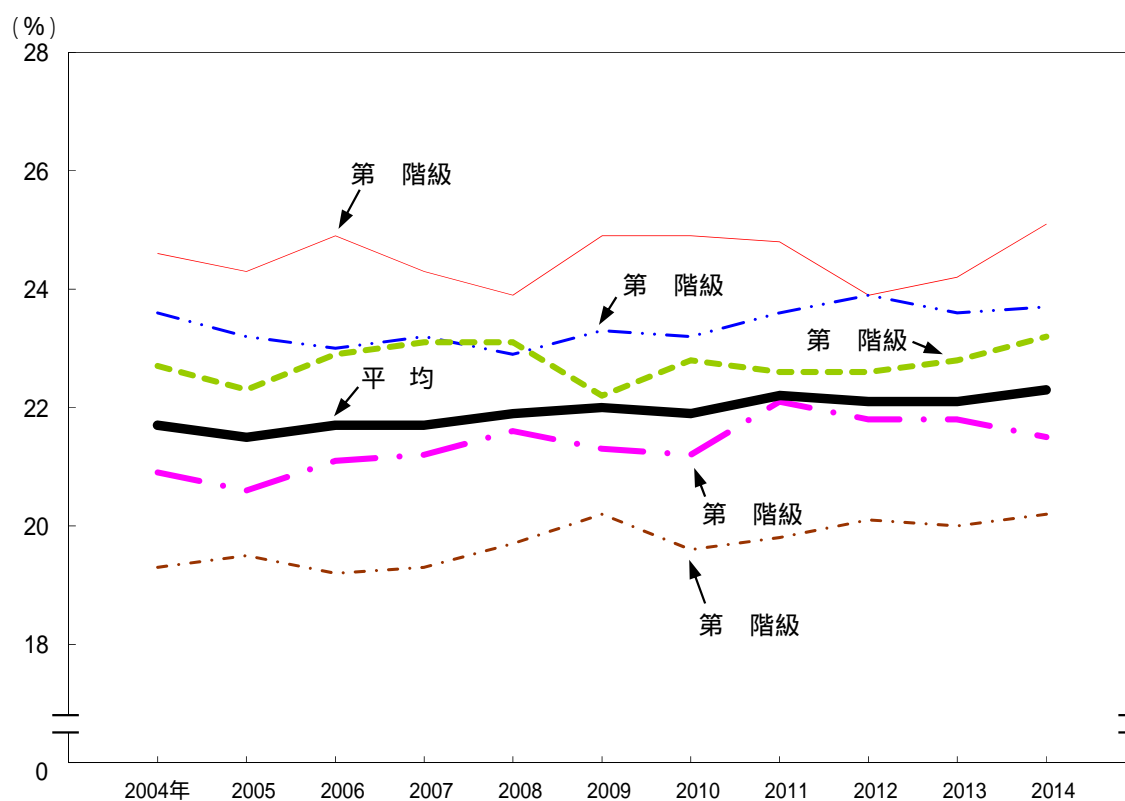


表 - 2 - 2 年間収入五分位階級別エンゲル係数の推移（二人以上の世帯のうち勤労者世帯）

(%)

| 年次 | 平均 | 階級 | | | | |
|-------|------|------|------|------|------|------|
| | | 第1階級 | 第2階級 | 第3階級 | 第4階級 | 第5階級 |
| 2004年 | 21.7 | 24.6 | 23.6 | 22.7 | 20.9 | 19.3 |
| 2005 | 21.5 | 24.3 | 23.2 | 22.3 | 20.6 | 19.5 |
| 2006 | 21.7 | 24.9 | 23.0 | 22.9 | 21.1 | 19.2 |
| 2007 | 21.7 | 24.3 | 23.2 | 23.1 | 21.2 | 19.3 |
| 2008 | 21.9 | 23.9 | 22.9 | 23.1 | 21.6 | 19.7 |
| 2009 | 22.0 | 24.9 | 23.3 | 22.2 | 21.3 | 20.2 |
| 2010 | 21.9 | 24.9 | 23.2 | 22.8 | 21.2 | 19.6 |
| 2011 | 22.2 | 24.8 | 23.6 | 22.6 | 22.1 | 19.8 |
| 2012 | 22.1 | 23.9 | 23.9 | 22.6 | 21.8 | 20.1 |
| 2013 | 22.1 | 24.2 | 23.6 | 22.8 | 21.8 | 20.0 |
| 2014 | 22.3 | 25.1 | 23.7 | 23.2 | 21.5 | 20.2 |

3 世帯主が高齢無職の世帯

(1) 高齢無職世帯

ア 可処分所得は実質減少

総世帯のうち高齢無職世帯（世帯主が60歳以上の無職世帯）の実収入は170,638円で、前年に比べ名目5.6%の減少、実質8.6%の減少となった。内訳をみると、公的年金などの社会保障給付が名目7.4%の減少、実質10.4%の減少などとなった。また、直接税、社会保険料などの非消費支出は22,878円で、前年に比べ名目4.1%の減少となった。その結果、可処分所得は147,761円で、前年に比べ名目5.9%の減少、実質8.9%の減少となった（図 - 3 - 1，表 - 3 - 1）。

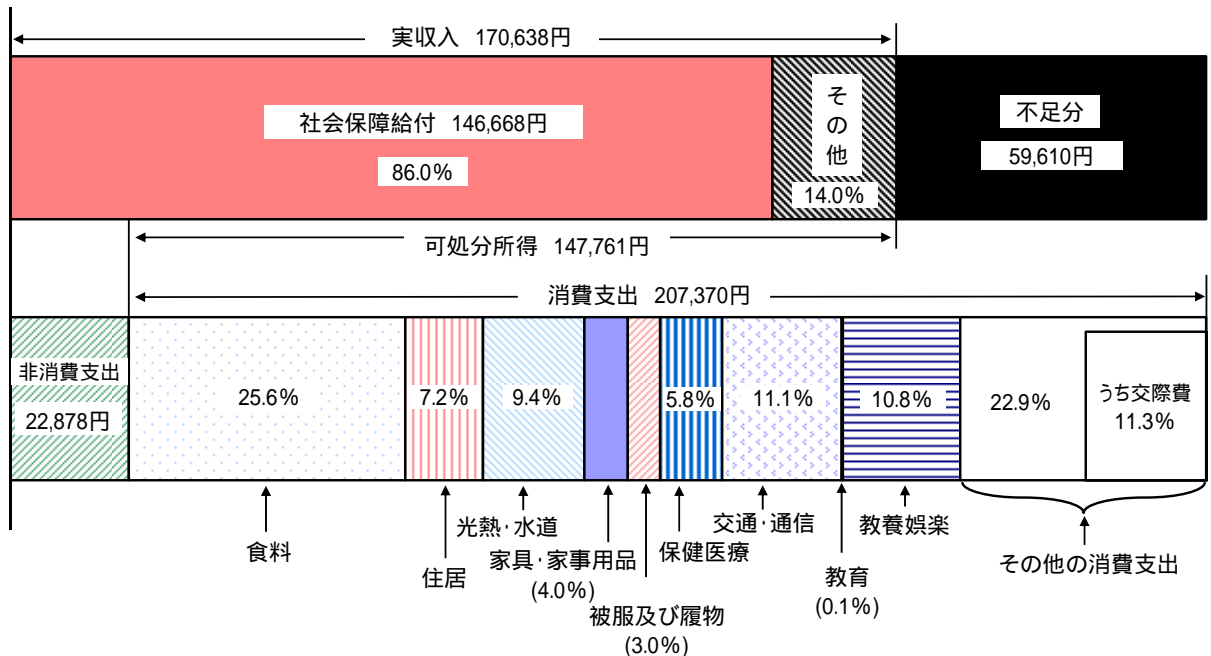
イ 消費支出は実質減少

消費支出は207,370円で、前年に比べ実質4.7%の減少となった。内訳をみると、交際費などの「その他の消費支出」、住居、食料などが実質減少となった。一方、交通・通信が実質増加となった。

消費支出の費目別構成比をみると、交通・通信、食料などの割合が上昇し、交際費などの「その他の消費支出」などの割合が低下した。

なお、エンゲル係数（消費支出に占める食料の割合）は25.6%と、前年に比べ0.6ポイントの上昇となった（図 - 3 - 1，表 - 3 - 1）。

図 - 3 - 1 高齢無職世帯の家計収支（総世帯） - 2014年 -

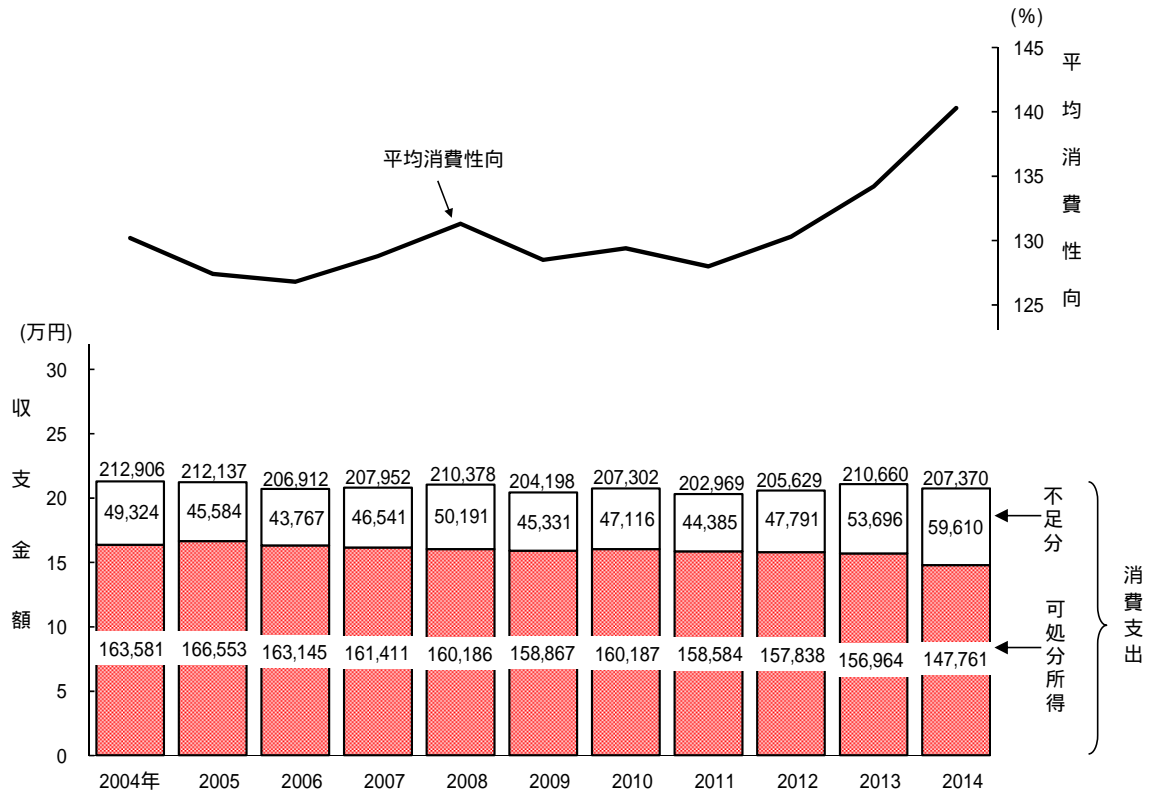


- (注) 1 高齢無職世帯とは、世帯主が60歳以上の無職世帯である。
 2 図中の「社会保障給付」及び「その他」の割合(%)は、実収入の内訳である。
 3 図中の「食料」から「その他の消費支出」の割合(%)は、消費支出の内訳である。

ウ 平均消費性向は上昇

消費支出が可処分所得を上回る高齢無職世帯の平均消費性向は140.3%で、前年に比べ6.1ポイントの上昇となった。また、消費支出に対する可処分所得の不足分(金融資産の取崩しなど)は59,610円で、前年に比べ5,914円の増加となった(図 - 3 - 2, 表 - 3 - 1)。

図 - 3 - 2 高齢無職世帯の可処分所得額、消費支出額及び平均消費性向の推移(総世帯)



(注) 1 高齢無職世帯とは、世帯主が60歳以上の無職世帯である。
2 図中の数値の単位は円である。

<参考> 世帯主が60歳以上の世帯

世帯主が60歳以上の世帯に占める無職世帯の割合は68.5%で、前年に比べ1.5ポイントの上昇となった。また、勤労者世帯の割合は14.9%で、前年に比べ0.3ポイントの低下となった。

表 世帯主が60歳以上の世帯の世帯属性別分布(総世帯) - 2013年, 2014年 -

| 世帯属性 | 世帯主が60歳以上の世帯に占める割合(%) | |
|-------------------------------------|-----------------------|-------|
| | 2013年 | 2014年 |
| 世帯主が60歳以上の世帯 | 100.0 | 100.0 |
| 勤労者世帯 | 15.2 | 14.9 |
| 無職世帯(高齢無職世帯) | 67.0 | 68.5 |
| 二人以上の世帯 | 42.1 | 42.2 |
| うち高齢夫婦無職世帯 (夫65歳以上, 妻60歳以上の夫婦のみ) | 23.5 | 23.7 |
| 単身世帯(高齢単身無職世帯) | 24.8 | 26.3 |
| 無職世帯を除く勤労者以外の世帯 | 17.8 | 16.6 |

表 - 3 - 1 高齢無職世帯の家計収支（総世帯）

| 項 目 | 2013年 | | 2014年 | | | | (参 考) 総世帯 構成比(%) |
|------------------|-------------|------------|-------------|---------------------|-----------------------|------------|------------------------|
| | 月平均額 (円) | 構成比 (%) | 月平均額 (円) | 対前年 実質増減率 (%) | 実質増減率 への寄与度 (%) | 構成比 (%) | |
| 世帯人員(人) | 1.90 | - | 1.88 | - | - | - | - |
| 有業人員(人) | 0.25 | - | 0.25 | - | - | - | - |
| 世帯主の年齢(歳) | 73.4 | - | 73.6 | - | - | - | - |
| 実 収 入 | 180,808 | 100.0 | 170,638 | -8.6 | -8.6 | 100.0 | - |
| 勤 め 先 収 入 | 11,158 | 6.2 | 11,584 | 0.5 | 0.03 | 6.8 | - |
| 世帯主の配偶者の収入 | 3,753 | 2.1 | 4,101 | 5.8 | 0.12 | 2.4 | - |
| 他の世帯員収入 | 7,406 | 4.1 | 7,483 | -2.2 | -0.09 | 4.4 | - |
| 事業・内職収入 | 2,772 | 1.5 | 3,259 | 13.8 | 0.21 | 1.9 | - |
| 他の経常収入 | 161,763 | 89.5 | 150,261 | -10.1 | -9.02 | 88.1 | - |
| 社会保障給付金 | 158,400 | 87.6 | 146,668 | -10.4 | -9.08 | 86.0 | - |
| 仕 送 り 金 | 715 | 0.4 | 868 | 17.5 | 0.07 | 0.5 | - |
| 可 処 分 所 得 | 156,964 | - | 147,761 | -8.9 | - | - | - |
| 消 費 支 出 | 210,660 | 100.0 | 207,370 | -4.7 | -4.7 | 100.0 | 100.0 |
| 食 料 | 52,571 | 25.0 | 53,188 | -2.5 | -0.63 | 25.6 | 24.0 |
| 住 居 | 16,456 | 7.8 | 14,878 | -10.4 | -0.81 | 7.2 | 7.6 |
| 光 熱 ・ 水 道 | 18,977 | 9.0 | 19,525 | -3.1 | -0.28 | 9.4 | 8.0 |
| 家 具 ・ 家 事 用 品 | 8,472 | 4.0 | 8,364 | -4.9 | -0.20 | 4.0 | 3.5 |
| 被 服 及 び 履 物 | 6,557 | 3.1 | 6,250 | -6.8 | -0.21 | 3.0 | 4.1 |
| 保 健 医 療 | 12,581 | 6.0 | 12,087 | -4.9 | -0.29 | 5.8 | 4.4 |
| 交 通 ・ 通 信 | 21,842 | 10.4 | 22,961 | 2.4 | 0.25 | 11.1 | 13.9 |
| 教 育 | 450 | 0.2 | 245 | -46.6 | -0.10 | 0.1 | 3.0 |
| 教 養 娯 楽 | 22,305 | 10.6 | 22,484 | -2.8 | -0.30 | 10.8 | 10.3 |
| その他の消費支出 | 50,449 | 23.9 | 47,388 | -9.1 | -2.17 | 22.9 | 21.2 |
| 諸 雑 費 | 19,325 | 9.2 | 18,512 | -7.6 | -0.70 | 8.9 | 8.3 |
| 交 際 費 | 25,301 | 12.0 | 23,399 | -10.5 | -1.26 | 11.3 | 8.3 |
| 仕 送 り 金 | 1,250 | 0.6 | 1,281 | -0.8 | 0.00 | 0.6 | 1.8 |
| 非 消 費 支 出 | 23,844 | - | 22,878 | * -4.1 | - | - | - |
| 直 接 税 | 10,448 | - | 10,048 | * -3.8 | - | - | - |
| 社 会 保 険 料 | 13,355 | - | 12,807 | * -4.1 | - | - | - |
| エ ン ゲ ル 係 数 (%) | 25.0 | - | 25.6 | ** 0.6 | - | - | - |
| 黒字[可処分所得 - 消費支出] | -53,696 | - | -59,610 | *** -5,914 | - | - | - |
| 金 融 資 産 純 増 | -43,264 | - | -49,138 | *** -5,874 | - | - | - |
| 平 均 消 費 性 向 (%) | 134.2 | - | 140.3 | ** 6.1 | - | - | - |

(注) 1 高齢無職世帯とは、世帯主が60歳以上の無職世帯である。

2 *は名目増減率

3 **は前年とのポイント差

4 ***は前年との差額(円)

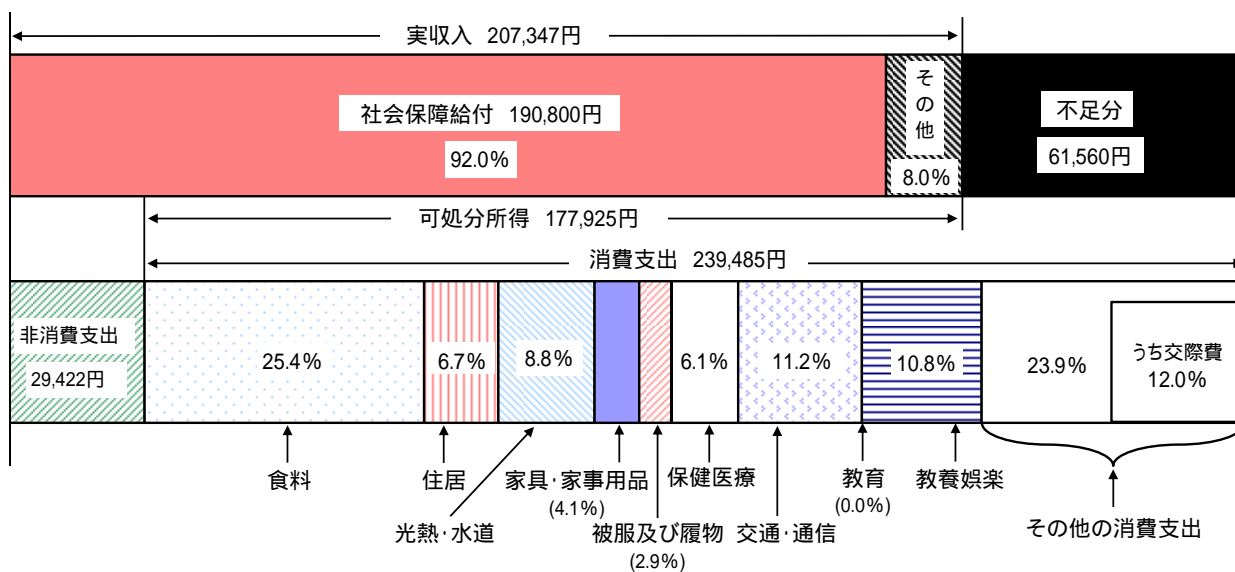
5 「その他の消費支出」、交際費及び仕送り金の増減率の実質化には、消費者物価指数(持家の帰属家賃を除く総合)を用いた。

(2) 高齢夫婦無職世帯

可処分所得及び消費支出は実質減少，平均消費性向は上昇

高齢夫婦無職世帯（夫65歳以上，妻60歳以上の夫婦のみの無職世帯）の実収入は207,347円で，前年に比べ名目3.5%の減少，実質6.6%の減少となった。可処分所得は177,925円で，名目3.8%の減少，実質6.9%の減少となった。消費支出は239,485円で，名目1.3%の減少，実質4.5%の減少となった。平均消費性向は134.6%で，前年に比べ3.5ポイントの上昇となった（図 - 3 - 3，表 - 3 - 2）。

図 - 3 - 3 高齢夫婦無職世帯の家計収支 - 2014年 -



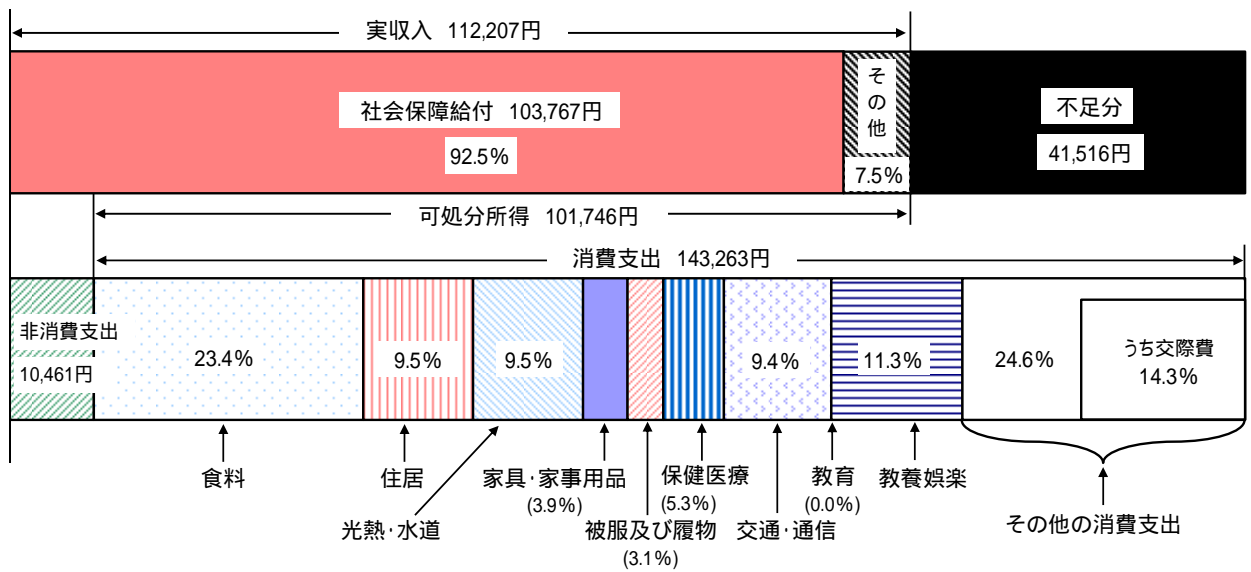
- (注) 1 高齢夫婦無職世帯とは，夫 65 歳以上，妻 60 歳以上の夫婦のみの無職世帯である。
 2 図中の「社会保障給付」及び「その他」の割合 (%) は，実収入の内訳である。
 3 図中の「食料」から「その他の消費支出」の割合 (%) は，消費支出の内訳である。

(3) 高齢単身無職世帯

可処分所得及び消費支出は実質減少，平均消費性向は上昇

高齢単身無職世帯（60歳以上の単身無職世帯）の実収入は112,207円で，前年に比べ名目9.0%の減少，実質11.9%の減少となった。可処分所得は101,746円で，名目8.5%の減少，実質11.4%の減少となった。消費支出は143,263円で，名目1.1%の減少，実質4.3%の減少となった。平均消費性向は140.8%で，前年に比べ10.5ポイントの上昇となった（図 - 3 - 4，表 - 3 - 2）。

図 - 3 - 4 高齢単身無職世帯の家計収支 - 2014年 -



- (注) 1 高齢単身無職世帯とは，60歳以上の単身無職世帯である。
 2 図中の「社会保障給付」及び「その他」の割合(%)は，実収入の内訳である。
 3 図中の「食料」から「その他の消費支出」の割合(%)は，消費支出の内訳である。

表 - 3 - 2 高齢夫婦無職世帯及び高齢単身無職世帯の家計収支

| 項 目 | 高齢夫婦無職世帯 | | | 高齢単身無職世帯 | | |
|------------------|----------------------|----------------------|---------------------|----------------------|----------------------|---------------------|
| | 2013年 月平均額 (円) | 2014年 月平均額 (円) | 対前年 実質増減率 (%) | 2013年 月平均額 (円) | 2014年 月平均額 (円) | 対前年 実質増減率 (%) |
| 世帯人員(人) | 2.00 | 2.00 | - | 1.00 | 1.00 | - |
| 有業人員(人) | 0.07 | 0.07 | - | - | - | - |
| 世帯主の年齢(歳) | 74.4 | 74.6 | - | 74.5 | 74.6 | - |
| 実収入 | 214,863 | 207,347 | -6.6 | 123,308 | 112,207 | -11.9 |
| 勤め先収入 | 3,180 | 2,950 | -10.2 | - | - | - |
| 世帯主の配偶者の収入 | 3,180 | 2,950 | -10.2 | - | - | - |
| 事業・内職収入 | 3,402 | 4,201 | 19.6 | 922 | 685 | -28.1 |
| 他の経常収入 | 203,192 | 194,881 | -7.2 | 117,645 | 106,928 | -12.0 |
| 社会保障給付 | 200,309 | 190,800 | -7.7 | 114,415 | 103,767 | -12.2 |
| 仕送り金 | 491 | 539 | 6.3 | 812 | 997 | 18.9 |
| 可処分所得 | 185,006 | 177,925 | -6.9 | 111,175 | 101,746 | -11.4 |
| 消費支出 | 242,598 | 239,485 | -4.5 | 144,820 | 143,263 | -4.3 |
| 食料 | 60,459 | 60,869 | -3.0 | 32,905 | 33,493 | -1.9 |
| 住居 | 16,628 | 16,158 | -3.7 | 15,419 | 13,607 | -12.6 |
| 光熱・水道 | 20,587 | 21,042 | -3.8 | 13,127 | 13,643 | -2.2 |
| 家具・家事用品 | 9,523 | 9,788 | -1.0 | 5,650 | 5,592 | -4.6 |
| 被服及び履物 | 7,132 | 6,940 | -4.8 | 4,656 | 4,402 | -7.5 |
| 保健医療 | 15,106 | 14,635 | -4.1 | 8,600 | 7,606 | -12.5 |
| 交通・通信 | 25,327 | 26,825 | 3.2 | 11,922 | 13,412 | 9.6 |
| 教育 | 11 | 9 | - | 9 | 0 | - |
| 教養娯楽 | 26,055 | 25,968 | -3.9 | 16,055 | 16,257 | -2.3 |
| その他の消費支出 | 61,770 | 57,250 | -10.3 | 36,478 | 35,251 | -6.5 |
| 諸雑費 | 21,967 | 20,813 | -8.7 | 14,392 | 13,838 | -7.2 |
| 交際費 | 31,612 | 28,749 | -12.0 | 21,265 | 20,453 | -6.9 |
| 仕送り金 | 1,385 | 1,147 | -19.8 | 786 | 894 | 10.1 |
| 非消費支出 | 29,857 | 29,422 | * -1.5 | 12,133 | 10,461 | * -13.8 |
| 直接税 | 12,624 | 12,582 | * -0.3 | 6,167 | 5,485 | * -11.1 |
| 社会保険料 | 17,199 | 16,811 | * -2.3 | 5,914 | 4,956 | * -16.2 |
| エンゲル係数(%) | 24.9 | 25.4 | ** 0.5 | 22.7 | 23.4 | ** 0.7 |
| 黒字[可処分所得 - 消費支出] | -57,592 | -61,560 | *** -3,968 | -33,645 | -41,516 | *** -7,871 |
| 金融資産純増 | -48,144 | -47,669 | *** 475 | -23,231 | -32,498 | *** -9,267 |
| 平均消費性向(%) | 131.1 | 134.6 | ** 3.5 | 130.3 | 140.8 | ** 10.5 |

(注) 1 高齢夫婦無職世帯とは、夫65歳以上、妻60歳以上の夫婦のみの無職世帯である。

2 高齢単身無職世帯とは、60歳以上の単身無職世帯である。

3 *は名目増減率

4 **は前年とのポイント差

5 ***は前年との差額(円)

6 「その他の消費支出」、交際費及び仕送り金の増減率の実質化には、消費者物価指数(持家の帰属家賃を除く総合)を用いた。

7 10大費目のうち教育は、支出金額が少ないことから増減率を表章していない。

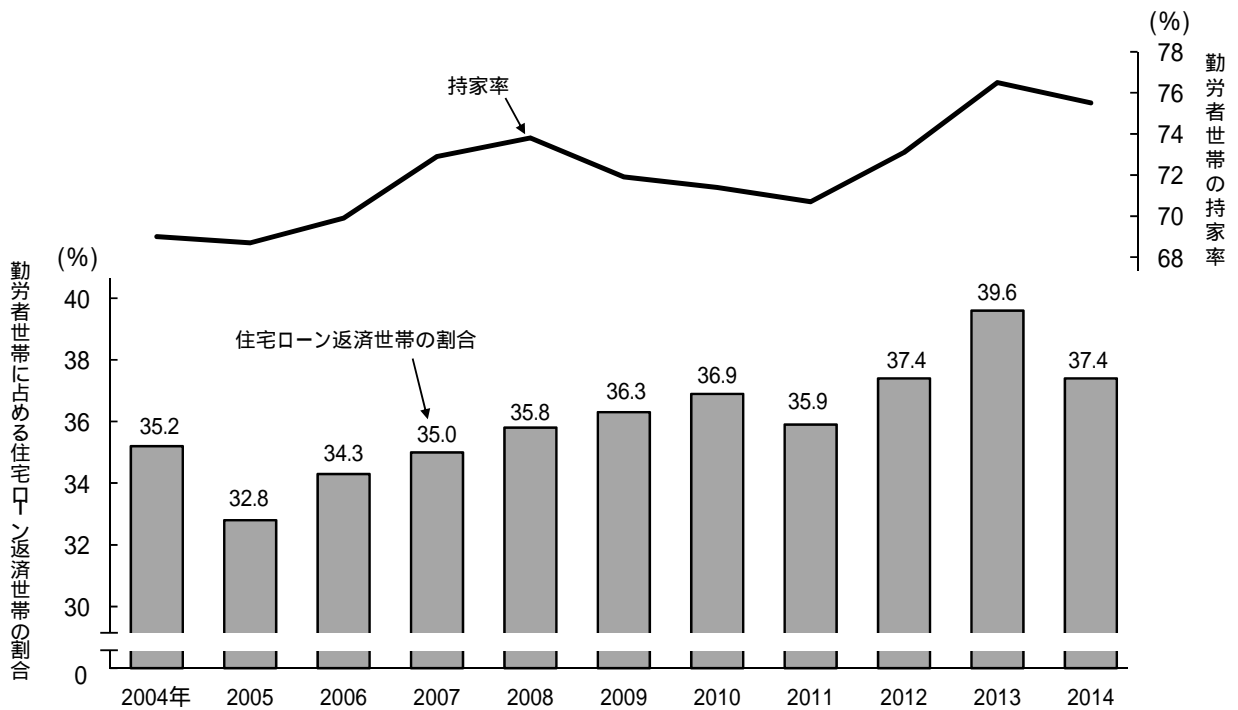
4 住宅ローン返済世帯（二人以上の世帯のうち勤労者世帯）

(1) 住宅ローン返済世帯の割合は低下

二人以上の世帯のうち勤労者世帯に占める住宅ローン返済世帯（土地家屋借金返済のある世帯）の割合は持家率の低下もあり、37.4%と前年に比べ2.2ポイント低下した。2004年以降の推移をみると、2005年を底に2006年から2010年にかけて5年連続の上昇となった後、2011年は低下となったが、2012年、2013年と2年連続で上昇し、1979年に集計を開始して以来最高となったものの、2014年は再び低下となっている（図 - 4 - 1）。

図 - 4 - 1 勤労者世帯に占める住宅ローン返済世帯の割合及び持家率の推移

（二人以上の世帯のうち勤労者世帯）



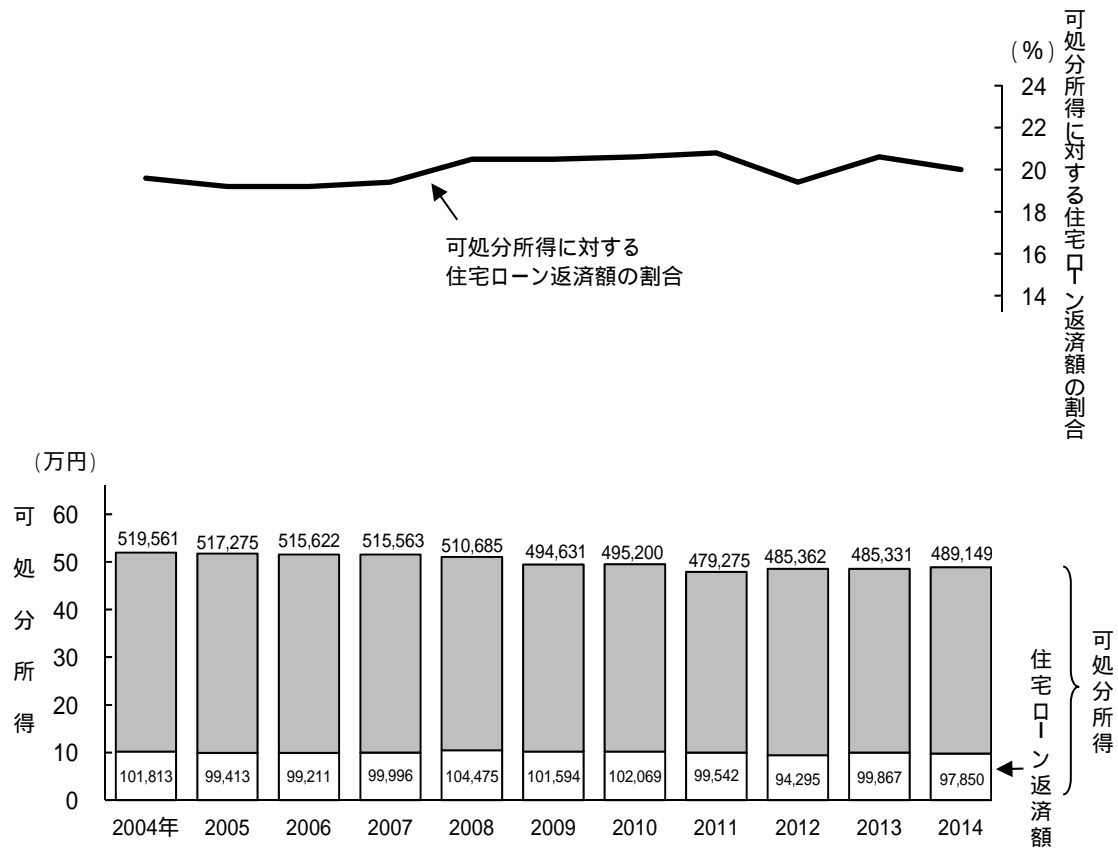
(2) 可処分所得に対する住宅ローン返済額の割合は低下

住宅ローン返済世帯における住宅ローン返済額（土地家屋借金返済）は、1世帯当たり1か月平均97,850円で、前年に比べ名目2.0%の減少となった。

可処分所得に対する住宅ローン返済額の割合は、20.0%と減少となった。

なお、住宅ローン返済世帯における2014年の家計収支を住宅ローン返済のない世帯と比べると、実収入が約1.3倍と多くなっているものの、持家率が高く住居への支出が少ないことから、消費支出は約1.1倍にとどまっている。その結果、平均消費性向は13.2ポイント低くなっているが、可処分所得に対する住宅ローン返済額の割合を平均消費性向と合計すると、その差は逆転し、6.8ポイント高くなっている（図 - 4 - 2，表 - 4 - 1）。

図 - 4 - 2 住宅ローン返済世帯における可処分所得額，住宅ローン返済額
及び可処分所得額に対する住宅ローン返済額の割合の推移
（二人以上の世帯のうち勤労者世帯）



(注) 図中の数値の単位は円である。

表 - 4 - 1 住宅ローン返済の有無別家計収支（二人以上の世帯のうち勤労者世帯）

| 項 目 | 住宅ローン返済世帯 | | | 住宅ローン返済のない世帯 | | | 2014年 返済のない 世帯に対す る返済世帯 の 倍 率 |
|-------------|-------------|-------------|---------------------|--------------|-------------|---------------------|---|
| | 2013年 | 2014年 | | 2013年 | 2014年 | | |
| | 月平均額 (円) | 月平均額 (円) | 対前年 実質増減率 (%) | 月平均額 (円) | 月平均額 (円) | 対前年 実質増減率 (%) | |
| 世帯人員(人) | 3.67 | 3.69 | - | 3.26 | 3.23 | - | - |
| 有業人員(人) | 1.76 | 1.74 | - | 1.66 | 1.63 | - | - |
| 世帯主の年齢(歳) | 45.9 | 45.6 | - | 49.4 | 49.6 | - | - |
| 持家率(%) | 98.9 | 98.6 | - | 61.8 | 61.7 | - | - |
| 実収入 | 601,951 | 605,760 | -2.6 | 472,242 | 468,281 | -4.0 | 1.29 |
| 勤め先収入 | 571,654 | 575,924 | -2.5 | 430,846 | 427,775 | -3.9 | 1.35 |
| 世帯主収入 | 484,941 | 493,295 | -1.5 | 370,156 | 367,633 | -3.9 | 1.34 |
| うち男性 | 475,108 | 482,812 | -1.6 | 352,280 | 347,958 | -4.4 | 1.39 |
| 定期収入 | 401,252 | 405,012 | -2.3 | 314,896 | 314,844 | -3.2 | 1.29 |
| 臨時収入・賞与 | 83,689 | 88,283 | 2.1 | 55,258 | 52,789 | -7.6 | 1.67 |
| 世帯主の配偶者の収入 | 77,419 | 76,012 | -4.9 | 50,816 | 51,131 | -2.6 | 1.49 |
| うち女性 | 76,648 | 75,611 | -4.5 | 50,315 | 50,089 | -3.6 | 1.51 |
| 他の世帯員収入 | 9,295 | 6,617 | -31.1 | 9,876 | 9,013 | -11.6 | 0.73 |
| 事業・内職収入 | 2,810 | 2,583 | -11.0 | 2,242 | 2,348 | 1.4 | 1.10 |
| 他の経常収入 | 16,867 | 17,219 | -1.2 | 32,263 | 31,215 | -6.3 | 0.55 |
| 可処分所得 | 485,331 | 489,149 | -2.4 | 387,341 | 384,267 | -4.0 | 1.27 |
| 消費支出 | 326,175 | 331,416 | -1.6 | 314,580 | 311,176 | -4.3 | 1.07 |
| 食料 | 72,558 | 73,981 | -1.7 | 69,294 | 69,518 | -3.4 | 1.06 |
| 住居 | 6,868 | 8,011 | 15.6 | 28,232 | 27,923 | -2.0 | 0.29 |
| 光熱・水道 | 24,207 | 24,523 | -4.6 | 22,337 | 22,723 | -4.2 | 1.08 |
| 家具・家事用品 | 10,828 | 11,386 | 1.3 | 10,095 | 10,558 | 0.8 | 1.08 |
| 被服及び履物 | 14,502 | 14,934 | 0.8 | 13,199 | 13,009 | -3.5 | 1.15 |
| 保健医療 | 11,471 | 10,849 | -6.3 | 11,678 | 11,536 | -2.2 | 0.94 |
| 交通・通信 | 56,502 | 58,458 | 0.9 | 50,035 | 50,380 | -1.9 | 1.16 |
| 教育 | 26,312 | 25,906 | -3.3 | 14,253 | 13,418 | -7.7 | 1.93 |
| 教養娯楽 | 34,167 | 34,225 | -3.4 | 28,695 | 28,166 | -5.3 | 1.22 |
| その他の消費支出 | 68,758 | 69,143 | -2.6 | 66,765 | 63,943 | -7.3 | 1.08 |
| 交際費 | 18,222 | 17,624 | -6.4 | 20,241 | 19,358 | -7.5 | 0.91 |
| 仕送り金 | 7,961 | 10,301 | 25.3 | 8,218 | 7,332 | -13.6 | 1.40 |
| 非消費支出 | 116,620 | 116,612 | * 0.0 | 84,900 | 84,015 | * -1.0 | 1.39 |
| 土地家屋借金純減 | 93,390 | 89,432 | * -4.2 | -1,657 | -3,574 | * - | - |
| 土地家屋借金返済 | 99,867 | 97,850 | * -2.0 | - | - | - | - |
| (控除)土地家屋借入金 | 6,477 | 8,418 | * 30.0 | 1,657 | 3,574 | * 115.7 | 2.36 |
| 可処分所得に対する割合 | | | | | | | |
| 平均消費性向(%) | 67.2 | 67.8 | ** 0.6 | 81.2 | 81.0 | ** -0.2 | *** -13.2 |
| 土地家屋借金返済(%) | 20.6 | 20.0 | ** -0.6 | - | - | - | - |
| 合計(%) | 87.8 | 87.8 | ** 0.0 | 81.2 | 81.0 | ** -0.2 | *** 6.8 |

- (注) 1 *は名目増減率
2 **は前年とのポイント差
3 ***は住宅ローン返済のない世帯に対する住宅ローン返済世帯のポイント差
4 「その他の消費支出」, 交際費及び仕送り金の増減率の実質化には, 消費者物価指数(持家の帰属家賃を除く総合)を用いた。