

第 3 章 現住居の敷地

3 - 1 現住居敷地の所有の関係

現住居敷地が所有地である主世帯数の割合は56.2%

主世帯総数 4392 万世帯について、その敷地の所有関係をみると、「所有地」が 2470 万世帯（56.2%）、「一般の借地権」が 180 万世帯（4.1%）、「定期借地権など」が 3 万世帯（0.1%）で、敷地について所有権も借地権もない「その他」が 1739 万世帯（39.6%）となっている。

現住居敷地が所有地である主世帯数を住宅の建て方別にみると、一戸建は 2148 万世帯、長屋建は 38 万世帯、共同住宅・その他は 284 万世帯で、それぞれの主世帯総数に占める割合は、一戸建が 85.0%、長屋建が 20.7%、共同住宅・その他が 16.8%となっている。

表3-1 敷地の所有の関係、住宅の建て方別主世帯数 - 全国 (平成10年)

住宅の建て方	世帯数 (1000世帯)					割合 (%)				
	総数 1)	所有地	一般の 借地権	定期借地 権など	その他	総数 1)	所有地	一般の 借地権	定期借地 権など	その他
総数	43,922	24,696	1,803	31	16,668	100.0	56.2	4.1	0.1	37.9
一戸建	25,269	21,483	1,605	23	-	100.0	85.0	6.4	0.1	-
長屋建	1,828	378	94	1	-	100.0	20.7	5.1	0.0	-
共同住宅・その他	16,825	2,835	105	8	-	100.0	16.8	0.6	0.0	-

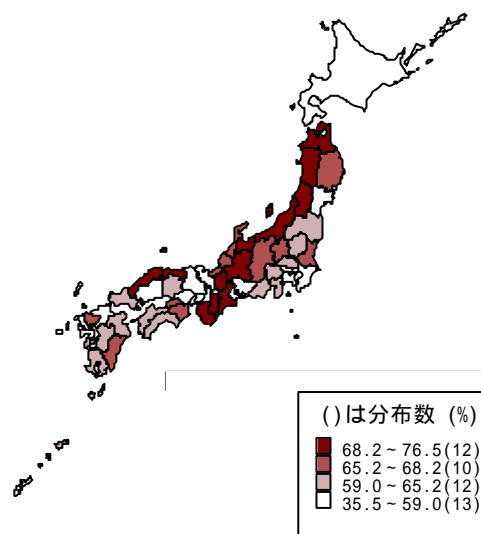
1) 敷地の所有の関係「不詳」を含む。

現住居敷地が所有地である割合の高い富山県

都道府県別に主世帯数のうち現住居敷地が所有地である世帯の占める割合をみると、富山県が 76.4%と最も高く、次いで三重県（73.8%）、山形県（73.6%）など 6 県が 70.0%以上となっている。一方、最も低いのは、東京都で 35.5%となっており、以下、沖縄県（45.1%）、大阪府（45.8%）と続いている。

3 大都市圏について、主世帯数のうち現住居敷地が所有地である世帯の占める割合をみると、京浜葉大都市圏が 47.6%、中京大都市圏が 57.2%、京阪神大都市圏が 52.9%で、京浜葉大都市圏及び京阪神大都市圏で全国平均の 56.2%を下回っている。

図 3-1 敷地が所有地である主世帯の割合 - 都道府県(平成 10 年)



東京70km圏について、主世帯数のうち現住居敷地が所有地である世帯の割合を距離帯別にみると、最も所有地の割合が高いのは「60～70km帯」の67.1%で、内側の距離帯に行くほど割合は低くなり、最も内側の「0～10km帯」では31.0%となっている。

表3-2 敷地の所有の関係別主世帯数 - 都道府県 (平成10年)

都道府県	世帯数 (1000世帯)					割合 (%)				
	総数 1)	所有地	一般の 借地権	定期借地 権など	その他	総数 1)	所有地	一般の 借地権	定期借地 権など	その他
全 国	43,922	24,696	1,803	31	16,668	100.0	56.2	4.1	0.1	37.9
北海道	2,142	1,096	104	2	908	100.0	51.1	4.8	0.1	42.4
青森県	473	323	13	0	134	100.0	68.3	2.7	0.0	28.4
岩手県	448	299	19	0	128	100.0	66.7	4.1	0.1	28.7
宮城県	780	458	13	0	298	100.0	58.8	1.7	0.0	38.2
秋田県	374	274	16	0	81	100.0	73.3	4.3	0.0	21.6
山形県	364	268	11	0	83	100.0	73.6	3.0	0.0	22.8
福島県	651	411	37	0	198	100.0	63.1	5.7	0.1	30.4
茨城県	927	609	47	1	262	100.0	65.7	5.1	0.1	28.2
栃木県	629	395	40	0	185	100.0	62.8	6.4	0.0	29.4
群馬県	658	429	34	0	189	100.0	65.3	5.1	0.0	28.8
埼玉県	2,310	1,379	77	3	791	100.0	59.7	3.3	0.1	34.2
千葉県	2,004	1,182	64	2	713	100.0	59.0	3.2	0.1	35.6
東京都	4,942	1,755	291	5	2,744	100.0	35.5	5.9	0.1	55.5
神奈川県	3,020	1,478	148	2	1,329	100.0	48.9	4.9	0.1	44.0
新潟県	762	545	28	0	181	100.0	71.5	3.7	0.0	23.8
富山県	337	258	14	0	65	100.0	76.4	4.1	0.0	19.2
石川県	390	257	9	0	119	100.0	65.8	2.4	0.0	30.5
福井県	244	159	26	0	58	100.0	65.2	10.8	0.1	23.6
山梨県	298	190	12	0	94	100.0	63.7	4.0	0.0	31.5
長野県	714	483	28	1	198	100.0	67.6	4.0	0.1	27.7
岐阜県	649	447	31	0	166	100.0	68.9	4.7	0.0	25.5
静岡県	1,207	722	63	1	408	100.0	59.8	5.2	0.1	33.8
愛知県	2,342	1,273	83	4	931	100.0	54.3	3.5	0.2	39.8
三重県	595	439	17	0	135	100.0	73.8	2.8	0.1	22.6
滋賀県	403	289	9	0	100	100.0	71.6	2.3	0.1	24.8
京都府	964	548	26	1	370	100.0	56.9	2.7	0.1	38.4
大阪府	3,290	1,506	129	1	1,586	100.0	45.8	3.9	0.0	48.2
兵庫県	1,890	1,089	63	2	707	100.0	57.7	3.3	0.1	37.4
奈良県	457	314	12	0	127	100.0	68.6	2.5	0.0	27.7
和歌山県	365	249	15	0	96	100.0	68.2	4.1	0.0	26.4
鳥取県	190	133	5	0	51	100.0	69.8	2.6	0.1	26.8
島根県	248	169	9	0	69	100.0	68.4	3.7	0.0	27.7
岡山県	653	422	18	0	211	100.0	64.6	2.8	0.0	32.4
広島県	1,033	590	32	1	395	100.0	57.2	3.1	0.0	38.3
山口県	558	344	20	0	187	100.0	61.7	3.6	0.0	33.5
徳島県	275	187	6	0	80	100.0	68.1	2.2	0.0	29.2
香川県	347	231	10	0	102	100.0	66.4	2.8	0.0	29.5
愛媛県	542	337	19	0	183	100.0	62.1	3.6	0.0	33.7
高知県	299	193	10	0	92	100.0	64.6	3.2	0.0	31.0
福岡県	1,789	916	51	1	778	100.0	51.2	2.8	0.0	43.5
佐賀県	274	185	7	0	81	100.0	67.5	2.5	0.0	29.6
長崎県	518	305	35	0	171	100.0	58.8	6.8	0.1	33.0
熊本県	616	388	20	0	203	100.0	63.0	3.2	0.0	32.9
大分県	434	272	8	0	150	100.0	62.7	1.8	0.0	34.7
宮崎県	422	277	12	0	131	100.0	65.6	2.8	0.0	31.0
鹿児島県	685	442	23	0	219	100.0	64.4	3.4	0.0	32.0
沖縄県	414	187	40	1	182	100.0	45.1	9.6	0.2	43.8

1) 敷地の所有の関係「不詳」を含む。

表3-3 敷地の所有の関係別主世帯数 - 3大都市圏 (平成10年)

3大都市圏	世帯数 (1000世帯)					割合 (%)				
	総数 1)	所有地	一般の 借地権	定期借地 権など	その他	総数 1)	所有地	一般の 借地権	定期借地 権など	その他
全 国	43,922	24,696	1,803	31	16,668	100.0	56.2	4.1	0.1	37.9
3大都市圏	22,419	11,324	920	20	9,656	100.0	50.5	4.1	0.1	43.1
京浜葉大都市圏	12,624	6,013	587	12	5,695	100.0	47.6	4.6	0.1	45.1
中京大都市圏	2,944	1,685	109	4	1,091	100.0	57.2	3.7	0.1	37.1
京阪神大都市圏	6,850	3,626	224	4	2,870	100.0	52.9	3.3	0.1	41.9

1) 敷地の所有の関係「不詳」を含む。

表3-4 敷地の所有の関係別主世帯数 - 距離帯 (平成10年)

距離帯	世帯数 (1000世帯)					割合 (%)				
	総数 1)	所有地	一般の 借地権	定期借地 権など	その他	総数 1)	所有地	一般の 借地権	定期借地 権など	その他
全 国	43,922	24,696	1,803	31	16,668	100.0	56.2	4.1	0.1	37.9
東京70キロ圏	12,571	5,983	585	12	5,674	100.0	47.6	4.7	0.1	45.1
0 ~ 10 km	1,458	452	120	2	827	100.0	31.0	8.2	0.1	56.7
10 ~ 20 km	3,488	1,294	177	3	1,917	100.0	37.1	5.1	0.1	54.9
20 ~ 30 km	2,573	1,261	81	3	1,154	100.0	49.0	3.2	0.1	44.8
30 ~ 40 km	2,342	1,290	74	2	923	100.0	55.1	3.2	0.1	39.4
40 ~ 50 km	1,554	929	71	1	527	100.0	59.8	4.6	0.1	33.9
50 ~ 60 km	663	426	31	1	198	100.0	64.2	4.7	0.1	29.9
60 ~ 70 km	493	331	32	1	128	100.0	67.1	6.4	0.1	25.9
名古屋50キロ圏	2,907	1,669	105	4	1,075	100.0	57.4	3.6	0.1	37.0
0 ~ 10 km	844	346	25	1	437	100.0	41.0	3.0	0.1	51.8
10 ~ 20 km	695	425	24	1	238	100.0	61.3	3.5	0.1	34.2
20 ~ 30 km	519	337	17	1	159	100.0	65.0	3.3	0.3	30.5
30 ~ 40 km	653	415	30	2	201	100.0	63.5	4.5	0.2	30.8
40 ~ 50 km	196	145	9	0	40	100.0	73.9	4.7	0.1	20.5
大阪50キロ圏	6,019	3,051	203	3	2,645	100.0	50.7	3.4	0.0	44.0
0 ~ 10 km	1,742	637	92	1	970	100.0	36.6	5.3	0.0	55.7
10 ~ 20 km	1,379	702	32	1	621	100.0	50.9	2.3	0.0	45.0
20 ~ 30 km	922	541	24	1	339	100.0	58.6	2.6	0.1	36.8
30 ~ 40 km	1,057	634	32	1	373	100.0	60.0	3.0	0.1	35.3
40 ~ 50 km	919	538	23	0	342	100.0	58.5	2.5	0.0	37.2

1) 敷地の所有の関係「不詳」を含む。

3 - 2 敷地の取得

昭和46年以降に敷地の権利取得をした世帯は全体の64.6%

所有地・借地に居住する主世帯数を現住居敷地の権利取得の時期別にみると、昭和46年以降に敷地の権利取得をした世帯は1714万世帯で、全体の64.6%を占めている。

これを敷地の所有関係別にみると、昭和45年以前に敷地の所有権を取得した世帯(801万世帯)が全体(2470万世帯)の32.4%を占めているのに対し、昭和45年以前に敷地の一般の借地権を取得した世帯(94万世帯)は全体(180万世帯)の52.4%と半分以上を占めており、一般の借地権を取得した世帯の方が古くから権利取得をしている。

図 3-2 敷地の所有の関係，所有地・借地に居住する主世帯の敷地の取得時期別割合 - 全国 (平成 10 年)

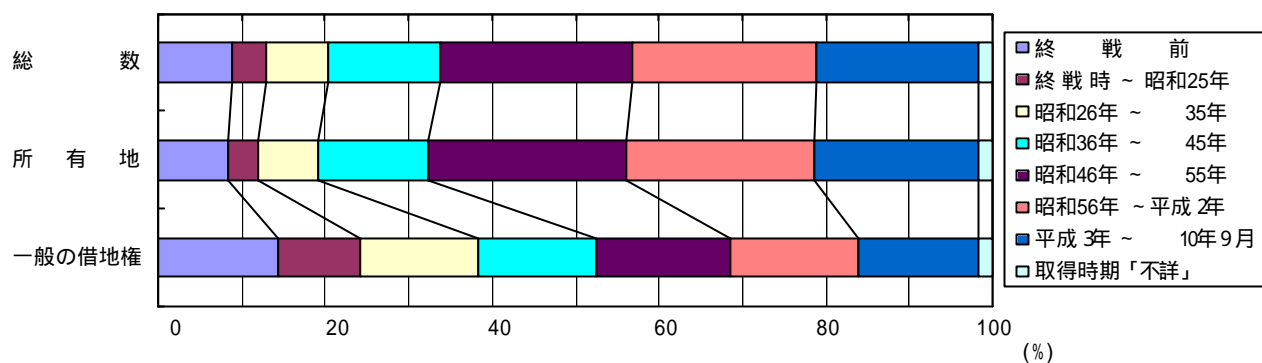


表3-5 敷地の取得時期，所有の関係別所有地・借地に居住する主世帯数 - 全国 (平成10年)

敷地の取得時期	総数	所有地	一般の借地権	定期借地権など
実数 (1000世帯)				
所有地・借地に居住する主世帯総数 1)	26,530	24,696	1,803	31
終戦前	2,355	2,095	259	-
終戦時～昭和25年	1,065	888	177	-
昭和26年～35年	1,994	1,737	257	-
昭和36年～45年	3,543	3,291	252	-
昭和46年～55年	6,120	5,830	290	-
昭和56年～平成2年	5,829	5,550	279	-
平成3年～5年	1,761	1,666	90	4
平成6年	694	656	35	4
平成7年	789	745	38	5
平成8年	816	770	41	6
平成9年	707	664	38	5
平成10年1月～9月	427	403	19	4
平成3年～10年9月	5,193	4,903	261	29
割合 (%)				
所有地・借地に居住する主世帯総数 1)	100.0	100.0	100.0	100.0
終戦前	8.9	8.5	14.4	-
終戦時～昭和25年	4.0	3.6	9.8	-
昭和26年～35年	7.5	7.0	14.2	-
昭和36年～45年	13.4	13.3	14.0	-
昭和46年～55年	23.1	23.6	16.1	-
昭和56年～平成2年	22.0	22.5	15.5	-
平成3年～5年	6.6	6.7	5.0	14.1
平成6年	2.6	2.7	1.9	11.6
平成7年	3.0	3.0	2.1	17.4
平成8年	3.1	3.1	2.3	19.6
平成9年	2.7	2.7	2.1	16.1
平成10年1月～9月	1.6	1.6	1.1	14.1
平成3年～10年9月	19.6	19.9	14.5	92.9

1) 取得時期「不詳」を含む。

平成6年以降では「会社などの法人」からの権利取得の割合が高い

所有地・借地に居住する主世帯を現住居敷地の権利取得の相手方別にみると、「個人」から権利取得をした世帯が最も多く、1051万世帯（39.6%）となっている。次いで、「相続・贈与」の717万世帯（27.0%）、「会社などの法人」の605万世帯（22.8%）となっており、この三つで全体の

ほぼ9割を占める。

これを現住居敷地の権利取得の時期別にみると、終戦前に取得した世帯では71.5%が「相続・贈与」で取得しているが、終戦時～平成5年までに取得した世帯では「個人」から取得、平成6年以降に取得した世帯では「会社などの法人」から取得した世帯の割合が最も高くなっている。

図3-3 敷地の取得時期別所有地・借地に居住する主世帯の権利取得の相手方別割合 - 全国 (平成10年)

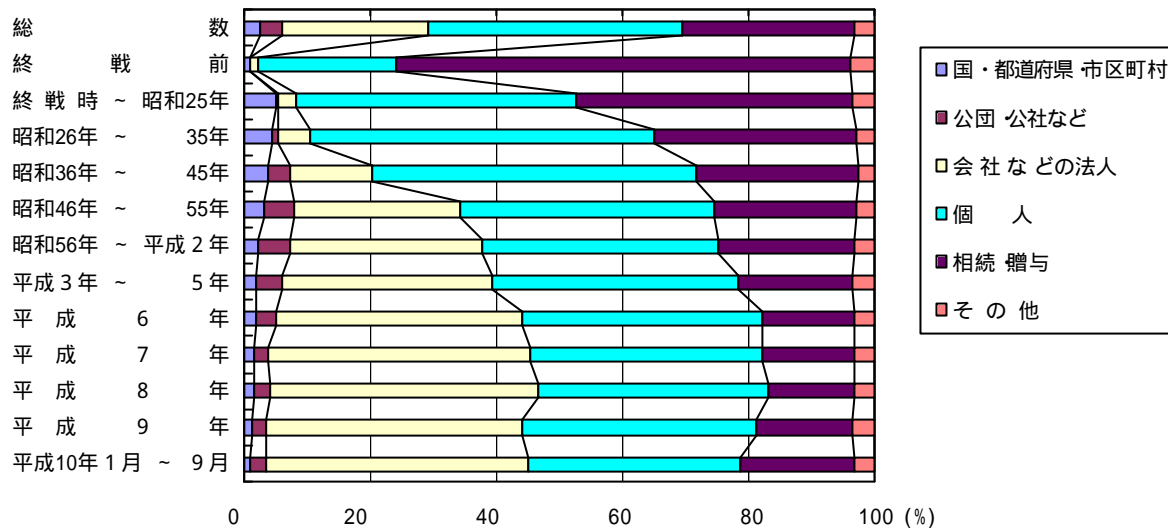


表3-6 敷地の取得時期、権利取得の相手方別所有地・借地に居住する主世帯数 - 全国 (平成10年)

敷地の取得時期	総数 1)	国・都道府 県市区町村	公団・公 社など	会社など の法人	個人	相続・贈 与	その他
実数 (1000世帯)							
総数 2)	26,530	679	905	6,052	10,512	7,170	815
終戦前	2,355	21	1	31	514	1,684	93
終戦時～昭和25年	1,065	53	3	29	470	464	39
昭和26年～35年	1,994	86	21	102	1,082	635	56
昭和36年～45年	3,543	128	126	459	1,812	910	93
昭和46年～55年	6,120	188	299	1,598	2,458	1,384	169
昭和56年～平成2年	5,829	121	289	1,779	2,189	1,244	187
平成3年～5年	1,761	32	71	587	687	318	60
平成6年	694	13	21	271	263	101	23
平成7年	789	11	19	327	290	113	26
平成8年	816	13	21	346	298	111	26
平成9年	707	8	16	286	262	107	25
平成10年1月～9月	427	3	11	178	143	76	14
割合 (%)							
総数 2)	100.0	2.6	3.4	22.8	39.6	27.0	3.1
終戦前	100.0	0.9	0.0	1.3	21.8	71.5	3.9
終戦時～昭和25年	100.0	5.0	0.3	2.8	44.1	43.6	3.6
昭和26年～35年	100.0	4.3	1.1	5.1	54.3	31.8	2.8
昭和36年～45年	100.0	3.6	3.5	12.9	51.1	25.7	2.6
昭和46年～55年	100.0	3.1	4.9	26.1	40.2	22.6	2.8
昭和56年～平成2年	100.0	2.1	5.0	30.5	37.5	21.3	3.2
平成3年～5年	100.0	1.8	4.0	33.4	39.0	18.1	3.4
平成6年	100.0	1.9	3.0	39.1	37.9	14.6	3.3
平成7年	100.0	1.4	2.4	41.4	36.8	14.4	3.3
平成8年	100.0	1.6	2.5	42.3	36.5	13.6	3.1
平成9年	100.0	1.2	2.3	40.5	37.1	15.1	3.5
平成10年1月～9月	100.0	0.7	2.6	41.7	33.5	17.9	3.3

1) 敷地の権利取得の相手方「不詳」を含む。

2) 取得時期「不詳」を含む。

比較的若い世代で「会社などの法人」から権利取得の割合が高い

平成6年以降敷地を取得した主世帯の家計を主に支える者の年齢別に現住居敷地の権利取得の相手方別の割合をみると、「30歳未満」、「30～39歳」及び「40～49歳」では「会社などの法人」から取得した世帯の割合が最も高くなっているが、「50～59歳」及び「60歳以上」では「個人」から取得した世帯の割合が最も高くなっている。

図3-4 家計を主に支える者の年齢,平成6年以降敷地を取得した主世帯の権利取得の相手方別割合 - 全国(平成10年)

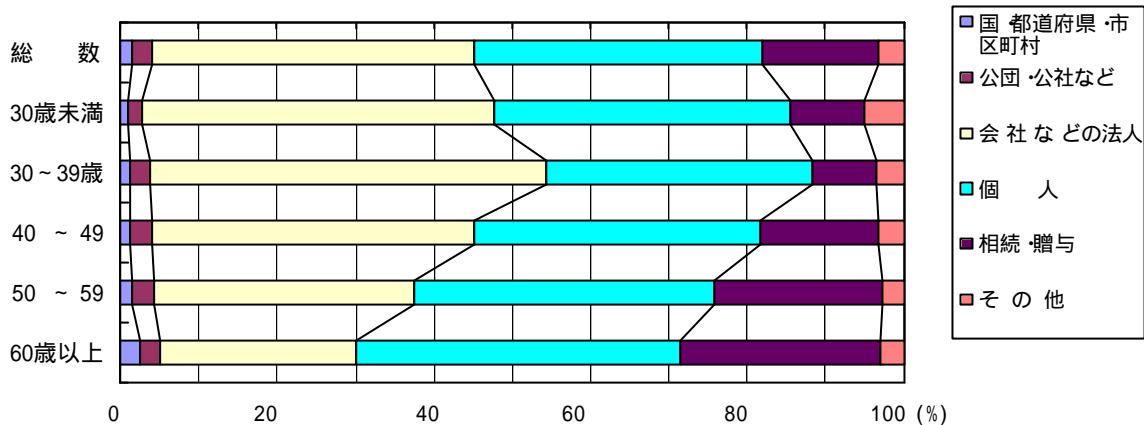


表3-7 家計を主に支える者の年齢,敷地の権利取得の相手方別平成6年以降敷地を取得した主世帯数 - 全国(平成10年)

家計を主に支える者の年齢	総数 ¹⁾	国・都道府県・市区町村	公団・会社など	会社などの法人	個人	相続・贈与	その他
実数(1000世帯)							
総数 ²⁾	3,432	49	88	1,407	1,256	509	113
30歳未満	232	2	5	104	87	22	11
30～39歳	1,109	13	28	559	378	90	38
40～49歳	1,045	14	28	429	380	156	34
50～59歳	633	10	18	210	241	136	17
60歳以上	409	10	10	102	169	104	12
割合(%)							
総数 ²⁾	100.0	1.4	2.6	41.0	36.6	14.8	3.3
30歳未満	100.0	0.9	1.9	44.7	37.7	9.4	4.9
30～39歳	100.0	1.2	2.5	50.4	34.1	8.1	3.4
40～49歳	100.0	1.3	2.7	41.1	36.4	15.0	3.3
50～59歳	100.0	1.5	2.8	33.1	38.1	21.5	2.7
60歳以上	100.0	2.5	2.4	25.0	41.2	25.4	3.0

1) 敷地の権利取得の相手方「不詳」を含む。

2) 家計を主に支える者の年齢「不詳」を含む。

3-3 一戸建・長屋建敷地の面積

敷地面積「100㎡未満」が29%を占める借地

一戸建・長屋建の持ち家(2348万戸)について,その敷地面積の階級分布をみると,「100㎡未満」が348万戸(14.8%),「100～199㎡」が779万戸(33.2%),「200～299㎡」が496万戸(21.1%),

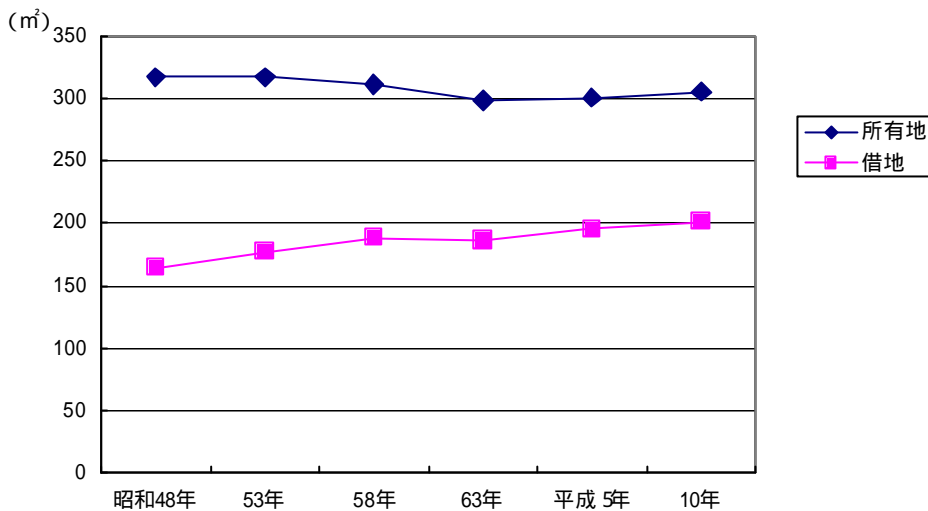
「300～499㎡」が425万戸（18.1%）、「500㎡以上」が301万戸（12.8%）となっており、1住宅当たり敷地面積は297㎡となっている。この1住宅当たり敷地面積を一戸建、長屋建の別に見ると、一户建（持ち家）は301㎡、長屋建（持ち家）は96㎡となっており、一户建と長屋建の敷地面積には大きな差がある。

敷地の所有の関係別に敷地面積の階級分布をみると、所有地は「100㎡未満」が300万戸で13.8%を占めている一方、「300㎡以上」が695万戸で31.9%となっている。また、借地は「100㎡未満」が48万戸で29.0%を占めている一方、「300㎡以上」が30万戸（18.3%）と所有地と比べ敷地面積が狭い階級に多く分布している。さらに、所有地、借地の1住宅当たり敷地面積をみると、それぞれ、305㎡、201㎡となっており、所有地は借地のほぼ1.5倍の広さとなっている。

表3-8 敷地の所有の関係、敷地面積別一戸建・長屋建の持ち家数 - 全国（昭和48年～平成10年）

敷地の所有の 関 係	総 数	50㎡未満	50～99	100～149	150～199	200～299	300～499	500㎡ 以上	1住宅当たり 敷地面積 (㎡)
実数(1000戸)									
総 数									
昭和 48年	16,476	573	2,939	2,225	2,623	2,898	3,021	2,197	293
53年	18,585	706	2,809	2,562	3,065	3,459	3,447	2,537	299
58年	20,196	655	2,888	2,823	3,455	3,972	3,746	2,658	296
63年	21,158	649	2,981	3,090	3,772	4,246	3,852	2,567	288
平成 5年	22,164	578	2,921	3,225	4,041	4,654	4,041	2,704	290
10年	23,480	576	2,906	3,465	4,323	4,956	4,249	3,006	297
所 有 地									
昭和 48年	13,885	337	2,101	1,768	2,185	2,569	2,793	2,132	317
53年	16,127	456	2,164	2,128	2,635	3,100	3,181	2,463	317
58年	17,849	451	2,309	2,414	3,036	3,605	3,458	2,575	311
63年	19,147	476	2,480	2,738	3,415	3,930	3,608	2,500	298
平成 5年	20,198	438	2,463	2,881	3,689	4,322	3,773	2,633	300
10年	21,831	465	2,539	3,181	4,022	4,671	4,015	2,939	305
借 地									
昭和 48年	2,591	236	838	457	438	328	228	65	164
53年	2,459	250	646	434	430	359	266	74	177
58年	2,347	204	578	409	419	367	289	83	188
63年	2,010	173	501	353	357	316	244	67	186
平成 5年	1,966	140	458	344	353	332	268	71	195
10年	1,649	111	367	284	301	285	234	67	201
割合 (%)									
総 数									
昭和 48年	100.0	3.5	17.8	13.5	15.9	17.6	18.3	13.3	-
53年	100.0	3.8	15.1	13.8	16.5	18.6	18.5	13.7	-
58年	100.0	3.2	14.3	14.0	17.1	19.7	18.5	13.2	-
63年	100.0	3.1	14.1	14.6	17.8	20.1	18.2	12.1	-
平成 5年	100.0	2.6	13.2	14.6	18.2	21.0	18.2	12.2	-
10年	100.0	2.5	12.4	14.8	18.4	21.1	18.1	12.8	-
所 有 地									
昭和 48年	100.0	2.4	15.1	12.7	15.7	18.5	20.1	15.4	-
53年	100.0	2.8	13.4	13.2	16.3	19.2	19.7	15.3	-
58年	100.0	2.5	12.9	13.5	17.0	20.2	19.4	14.4	-
63年	100.0	2.5	13.0	14.3	17.8	20.5	18.8	13.1	-
平成 5年	100.0	2.2	12.2	14.3	18.3	21.4	18.7	13.0	-
10年	100.0	2.1	11.6	14.6	18.4	21.4	18.4	13.5	-
借 地									
昭和 48年	100.0	9.1	32.3	17.7	16.9	12.7	8.8	2.5	-
53年	100.0	10.2	26.3	17.7	17.5	14.6	10.8	3.0	-
58年	100.0	8.7	24.6	17.4	17.8	15.6	12.3	3.5	-
63年	100.0	8.6	24.9	17.5	17.7	15.7	12.1	3.3	-
平成 5年	100.0	7.1	23.3	17.5	17.9	16.9	13.6	3.6	-
10年	100.0	6.7	22.3	17.2	18.3	17.3	14.2	4.1	-

図 3-5 敷地の所有の関係別一戸建・長屋建住宅（持ち家）の1住宅当たり敷地面積 - 全国（昭和 48 年～平成 10 年）



一戸建・長屋建住宅（持ち家）について、敷地の所有の関係別に1住宅当たり敷地面積の推移をみると、所有地については昭和48年～63年まで減少していたが、平成5年は300 m²、平成10年も305 m²と増加した。それに対し、借地については、昭和48年以降ほぼ一貫して増加傾向にあり、平成10年では201 m²となった。

大阪府，東京都及び京都府の一戸建・長屋建住宅（持ち家）の敷地面積は200 m²未満

都道府県別に一戸建・長屋建住宅（持ち家）の1住宅当たり敷地面積をみると、茨城県が490 m²と最も広く、以下、山形県（446 m²）、栃木県（441 m²）、秋田県及び福島県（427 m²）など10県が400 m²以上となっている。一方、大阪府が143 m²と最も狭く、東京都（157 m²）、京都府（184 m²）の3都府が200 m²未満となっており、茨城県は大阪府の約3.4倍となっている。

これを、敷地の所有の関係別にみると、所有地では、茨城県が504 m²と最も広く、以下、栃木県（457 m²）、山形県（452 m²）など11県が400 m²以上となっている。一方、大阪府が147 m²と最も狭く、東京都（163 m²）、京都府（184 m²）の3都府が200 m²未満となっている。借地では、茨城県が297 m²と最も広く、以下、栃木県（284 m²）、青森県（282 m²）と続いている。一方、大阪府が108 m²と最も狭く、以下、東京都（122 m²）、兵庫県（147 m²）と続いている。

図 3-6 敷地が所有地である一戸建・長屋建住宅（持ち家）の1住宅当たり敷地面積 - 都道府県（平成10年）

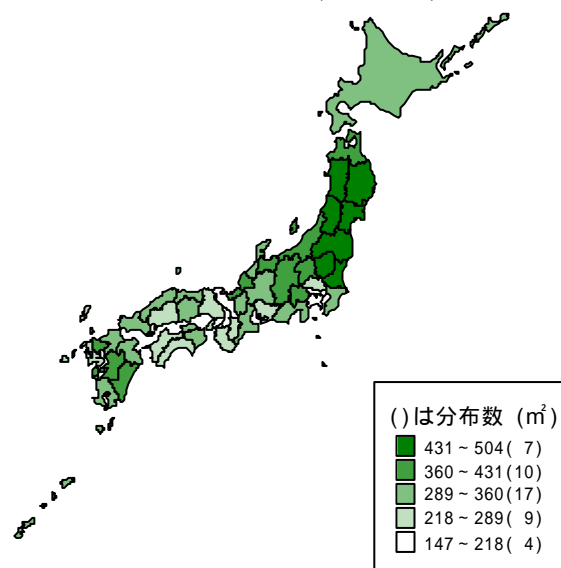


表3-9 敷地の所有の関係別一戸建・長屋建住宅（持ち家）の1住宅当たり敷地面積 - 都道府県(平成10年)

都道府県	1住宅当たり敷地面積 (m ²)			都道府県	1住宅当たり敷地面積 (m ²)		
	総数	所有地	借地		総数	所有地	借地
全 国	297	305	201				
北海道	319	326	250	京都府	184	184	176
青森県	403	408	282	大阪府	143	147	108
岩手県	423	435	243	兵庫県	219	224	147
宮城県	426	431	257	奈良県	253	255	206
秋田県	427	436	264	和歌山県	226	229	172
山形県	446	452	274	鳥取県	347	351	252
福島県	427	441	268	島根県	339	346	206
茨城県	490	504	297	岡山県	302	304	231
栃木県	441	457	284	広島県	252	256	193
群馬県	407	418	262	山口県	310	316	211
埼玉県	255	258	219	徳島県	305	309	175
千葉県	292	295	237	香川県	323	327	240
東京都	157	163	122	愛媛県	265	267	218
神奈川県	202	206	166	高知県	216	219	166
新潟県	368	375	244	福岡県	310	315	215
富山県	406	415	244	佐賀県	357	361	241
石川県	311	313	253	長崎県	265	275	180
福井県	349	367	242	熊本県	363	370	231
山梨県	374	382	246	大分県	318	320	241
長野県	393	400	276	宮崎県	378	383	260
岐阜県	312	318	220	鹿児島県	350	356	235
静岡県	295	301	229	沖縄県	298	316	216
愛知県	283	288	216				
三重県	311	314	242				
滋賀県	305	307	247				

一戸建・長屋建住宅（持ち家）の1住宅当たり敷地面積を3大都市圏で見ると、中京大都市圏が290 m²で最も広く、次いで、京浜葉大都市圏 231 m²、京阪神大都市圏 185 m²となっている。

これを敷地の所有の関係別にみると、所有地は3大都市圏いずれも全国（305 m²）を下回り、借地は中京大都市圏（220 m²）のみが全国（201 m²）を上回っている。

表3-10 敷地の所有の関係別一戸建・長屋建住宅（持ち家）の1住宅当たり敷地面積 - 3大都市圏(平成10年)

3大都市圏	1住宅当たり敷地面積 (m ²)		
	総数	所有地	借地
全 国	297	305	201
京浜葉大都市圏	231	238	164
中京大都市圏	290	295	220
京阪神大都市圏	185	189	129

一戸建・長屋建住宅（持ち家）の1住宅当たり敷地面積を距離帯別にみると、東京70キロ圏では、「60～70km帯」が421㎡で最も広く、次いで、「50～60km帯」が390㎡、「40～50km帯」が278㎡と中心に近づくほど敷地面積は狭くなり、「0～10km帯」では111㎡となっている。

これを敷地の所有の関係別にみると、借地は0～40kmのそれぞれの距離帯で全国（201㎡）より下回り、所有地は0～50kmのそれぞれの距離帯で全国（305㎡）より下回っている。

表3-11 敷地の所有の関係別一戸建・長屋建住宅（持ち家）の1住宅当たり敷地面積 - 距離帯（平成10年）

距離帯	1住宅当たり敷地面積（㎡）		
	総数	所有地	借地
全 国	297	305	201
東 京 70 キ ロ 圏	233	241	163
0 ～ 10 km	111	117	96
10 ～ 20 km	150	154	129
20 ～ 30 km	192	194	168
30 ～ 40 km	224	225	199
40 ～ 50 km	278	284	214
50 ～ 60 km	390	401	247
60 ～ 70 km	421	438	245
名 古 屋 50 キ ロ 圏	291	295	218
0 ～ 10 km	210	214	158
10 ～ 20 km	290	293	231
20 ～ 30 km	315	317	267
30 ～ 40 km	299	305	215
40 ～ 50 km	365	373	241
大 阪 50 キ ロ 圏	167	171	121
0 ～ 10 km	100	104	80
10 ～ 20 km	157	157	152
20 ～ 30 km	190	191	163
30 ～ 40 km	198	200	152
40 ～ 50 km	195	197	155