

令和8年5月4日

統計トピックスNo. 148

我が国のこどもの数

—「こどもの日」にちなんで—

（「人口推計」から）

総務省統計局では、5月5日の「こどもの日」にちなんで、2026年4月1日現在におけるこどもの数（15歳未満人口）を推計しました。

ポイント

- 1 こどもの数は1329万人、45年連続の減少
- 2 こどもの割合は10.8%、52年連続の低下

「人口推計」では、国勢調査による人口を基礎に、その後の人口の動向を他の人口関連資料から得て、毎月1日現在の人口及びより詳細な毎年10月1日現在の人口を算出しています。

この資料の人口は、「令和2年国勢調査人口」を基準として推計した2026年4月1日現在人口（概算値）です。

1 こどもの数は1329万人、45年連続の減少

2026年4月1日現在におけるこどもの数（15歳未満人口。以下同じ。）は、前年に比べ35万人少ない1329万人で、1982年から45年連続の減少となり、過去最少となりました。

男女別では、男子が681万人、女子が648万人となっており、男子が女子より33万人多く、女子100人に対する男子の数（人口性比）は105.0となっています。

（表1）

こどもの数を年齢3歳階級別にみると、12～14歳が309万人（総人口に占める割合2.5%）、9～11歳が296万人（同2.4%）、6～8歳が268万人（同2.2%）、3～5歳が243万人（同2.0%）、0～2歳が213万人（同1.7%）となっています。（表2、図1）

これを中学生の年代（12～14歳）、小学生の年代（6～11歳）、未就学の乳幼児（0～5歳）の三つの区分で見ると、それぞれ309万人（同割合2.5%）、564万人（同4.6%）、456万人（同3.7%）となっています。（表2）

表1 男女別こどもの数

		2026年 4月1日現在	2025年 4月1日現在	対前年 増減数
こどもの数 (万人)	男女計	1329	1365	-35
	男	681	699	-18
	女	648	666	-17
	人口性比	105.0	105.0	0.0
総人口 (万人)	男女計	12286	12340	-54
	男	5978	6004	-25
	女	6307	6336	-29
	人口性比	94.8	94.7	0.1
総人口に占める こどもの割合(%)		10.8	11.1	-0.3

注) 表中の数値は、単位未満を四捨五入しているため、合計の数値と内訳の計が一致しない場合があります（以下同じ。）。

図1 年齢3歳階級別こどもの数
(2026年4月1日現在)

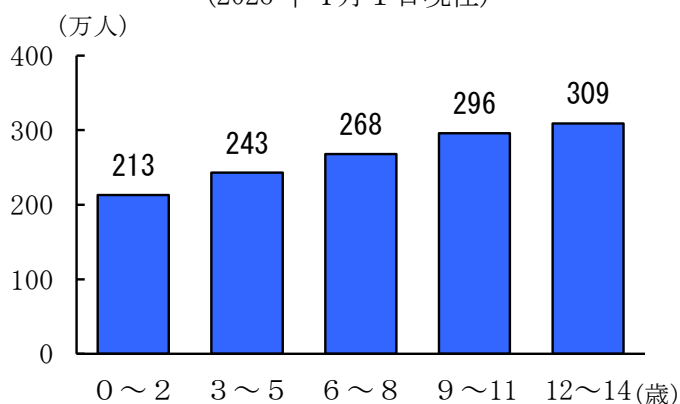


表2 男女、年齢3歳階級別こどもの数 (2026年4月1日現在)

		こどもの数	未就学の乳幼児(0～5歳)		小学生(6～11歳)		中学生(12～14歳)		
			0～2歳	3～5歳	6～8歳	9～11歳			
人口 (万人)	男女計	1329	456	213	243	564	268	296	309
	男	681	233	109	124	289	137	152	158
	女	648	222	104	118	275	131	144	151
総人口に占める割合(%)		10.8	3.7	1.7	2.0	4.6	2.2	2.4	2.5

2 こどもの割合は10.8%、52年連続の低下

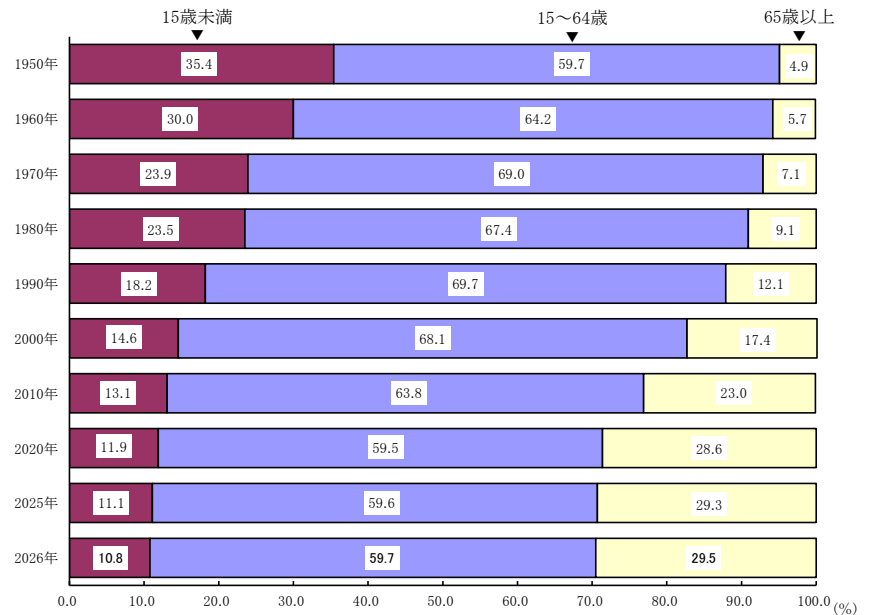
こどもの割合（総人口に占めるこどもの割合。以下同じ。）は、1950年には35.4%と総人口の3分の1を超えていましたが、第1次ベビーブーム期（1947年～1949年）後の出生児数の減少を反映し、1970年には23.9%まで低下しました。

その後、第2次ベビーブーム期（1971年～1974年）の出生児数の増加によって僅かに上昇し、1974年には24.4%まで上昇したものの、1975年から再び低下を続け、2026年は10.8%（前年比0.3ポイント低下）で過去最低となりました。

なお、こどもの割合は、1975年から52年連続して低下しています。

（図2、図3、参考表1）

図2 年齢3区分別人口の割合の推移

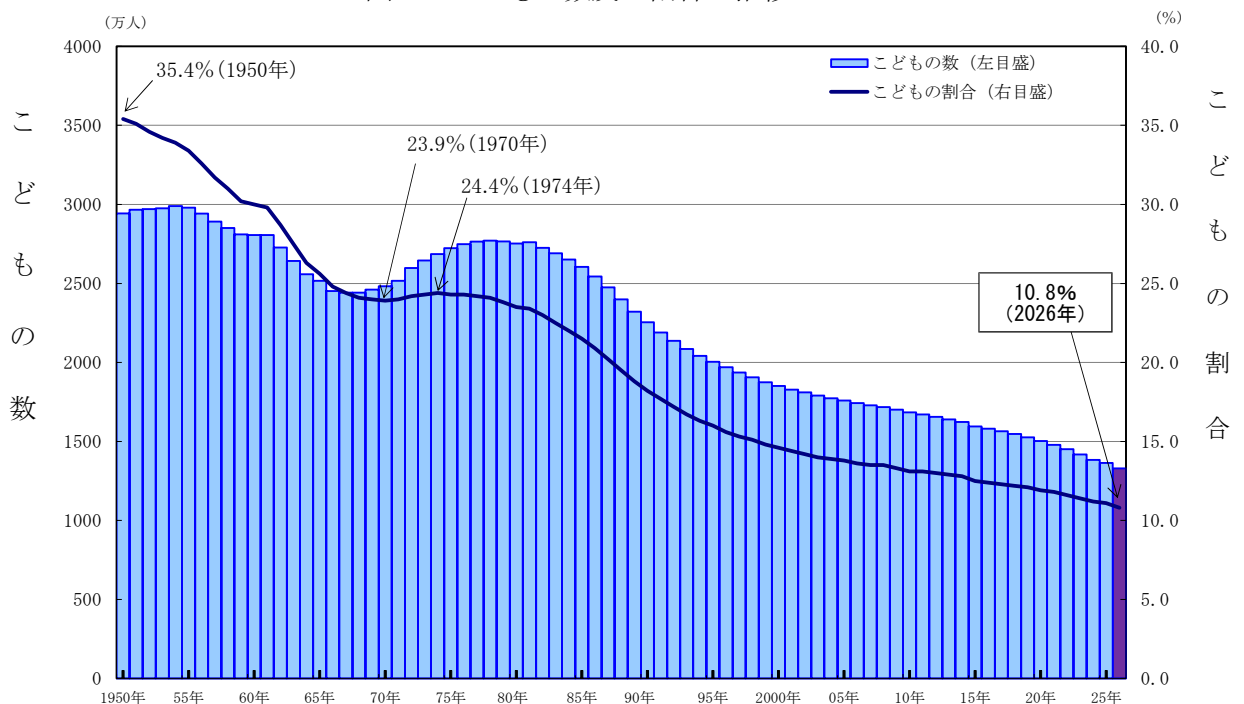


資料： 「国勢調査」及び「人口推計」

注1) 2025年及び2026年は4月1日現在、その他は10月1日現在

注2) 1970年までは沖縄県を含まない。

図3 こどもの数及び割合の推移



資料： 「国勢調査」及び「人口推計」

注1) 2025年及び2026年は4月1日現在、その他は10月1日現在

注2) 1971年までは沖縄県を含まない。

<参考>

参考表1 年齢3区分別人口及び割合の推移

年次	総人口 (万人)	15歳未満 (こどもの数・割合)		15～64歳		65歳以上	
		人口(万人)	割合(%)	人口(万人)	割合(%)	人口(万人)	割合(%)
1950年	8320	2943	35.4	4966	59.7	411	4.9
1955年	8928	2980	33.4	5473	61.3	475	5.3
1960年	9342	2807	30.0	6000	64.2	535	5.7
1965年	9827	2517	25.6	6693	68.1	618	6.3
1970年	10372	2482	23.9	7157	69.0	733	7.1
1975年	11194	2723	24.3	7584	67.7	887	7.9
1980年	11706	2752	23.5	7888	67.4	1065	9.1
1985年	12105	2604	21.5	8254	68.2	1247	10.3
1990年	12361	2254	18.2	8614	69.7	1493	12.1
1995年	12557	2003	16.0	8726	69.5	1828	14.6
2000年	12693	1851	14.6	8638	68.1	2204	17.4
2005年	12777	1759	13.8	8442	66.1	2576	20.2
2010年	12806	1684	13.1	8173	63.8	2948	23.0
2015年	12709	1595	12.5	7728	60.8	3387	26.6
2020年	12615	1503	11.9	7509	59.5	3603	28.6
2025年	12340	1365	11.1	7356	59.6	3619	29.3
2026年	12286	1329	10.8	7337	59.7	3619	29.5

資料： 「国勢調査」及び「人口推計」

注1) 2025年及び2026年は4月1日現在、その他は10月1日現在

2) 1970年までは沖縄県を含まない。

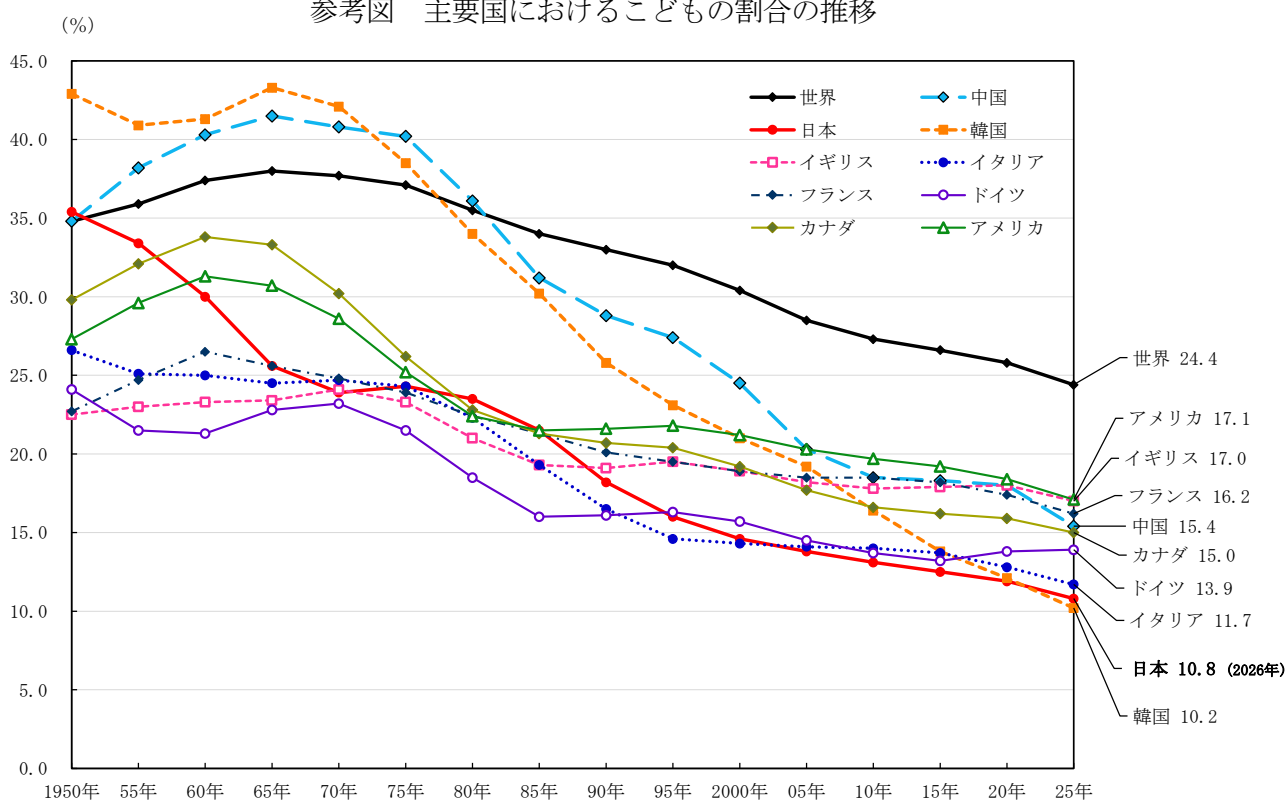
参考表2 各国におけるこどもの割合

国名	こどもの割合(%)	国名	こどもの割合(%)	国名	こどもの割合(%)
日本	10.8	コロンビア	20.0	エジプト	31.6
韓国	10.2	アルゼンチン	21.0	イラク	36.0
イタリア	11.7	トルコ	21.0	パキスタン	36.2
スペイン	12.6	イラン	22.0	ケニア	36.3
ドイツ	13.9	ベトナム	22.9	エチオピア	38.8
タイ	14.4	ミャンマー	24.1	スーダン	40.2
カナダ	15.0	メキシコ	24.1	ナイジェリア	40.5
中国	15.4	インド	24.2	イエメン	41.0
フランス	16.2	インドネシア	24.2	タンザニア	42.3
イギリス	17.0	南アフリカ	25.7	アフガニスタン	42.6
ロシア	17.0	フィリピン	27.1	ウガンダ	43.1
アメリカ合衆国	17.1	バングラデシュ	27.6	コンゴ民主共和国	45.9
ブラジル	19.4	アルジェリア	29.9		

資料： United Nations, "World Population Prospects, The 2024 Revision" (2025年7月1日現在) (うち人口が4000万人以上の国)

日本は人口推計 (2026年4月1日現在)

参考図 主要国におけるこどもの割合の推移



資料： United Nations, "World Population Prospects, The 2024 Revision" (各年7月1日現在)
 日本は2020年までは「国勢調査」(10月1日現在)、2025年は「人口推計」(2026年4月1日現在)
 注) 1970年までは沖縄県を含まない。

利用と問合せについて

- ◆ 「人口推計」の詳しい結果を御覧になる場合は、次の URL を参照ください。
<https://www.stat.go.jp/data/jinsui/index.html>

人口推計

検索

- ◆ このトピックスは、次の URL から御覧になれます。
<https://www.stat.go.jp/data/jinsui/topics/topi1480.html>
- ◆ このトピックスに掲載されている解説文、図等の情報を引用・転載する場合には、出典の表記をお願いします。
(例) 「人口推計」(総務省統計局)

【問合せ先】



総務省統計局 統計調査部 国勢統計課 人口推計係

〒162-8668 東京都新宿区若松町 19 番 1 号

TEL : 03 (5273) 1009

Eメール : c-suikei@soumu.go.jp