

令和2年4月14日

人 口 推 計

2019年(令和元年)10月1日現在

— ポイント —

【全国人口】

**総人口は27万6千人の減少
総人口、日本人人口ともに9年連続の減少**

- 総人口は1億2616万7千人で、前年に比べ27万6千人（0.22%）の減少と9年連続で減少しています。
- 日本人人口は1億2373万1千人で、前年に比べ48万7千人（0.39%）の減少と9年連続で減少しています。（結果の概要 1～2ページ）

13年連続の自然減少、減少幅は拡大

- 自然増減は48万5千人の減少で、13年連続の自然減少となり、減少幅は拡大しています。
- 男女別にみると、男性は24万8千人の減少、女性は23万7千人の減少となり、男性は15年連続、女性は11年連続の自然減少となっています。（結果の概要 2～3ページ）

外国人が7年連続の社会増加、増加幅は拡大

- 社会増減は20万9千人の増加で、7年連続の社会増加となっています。
- 日本人・外国人の別にみると、日本人は1千人の増加で、2年ぶりの社会増加となっています。外国人は20万8千人の増加で、7年連続の社会増加となり、増加幅は拡大しています。（結果の概要 2～3ページ）

表1 男女別総人口の推移（2005年～2019年）

（単位 千人）

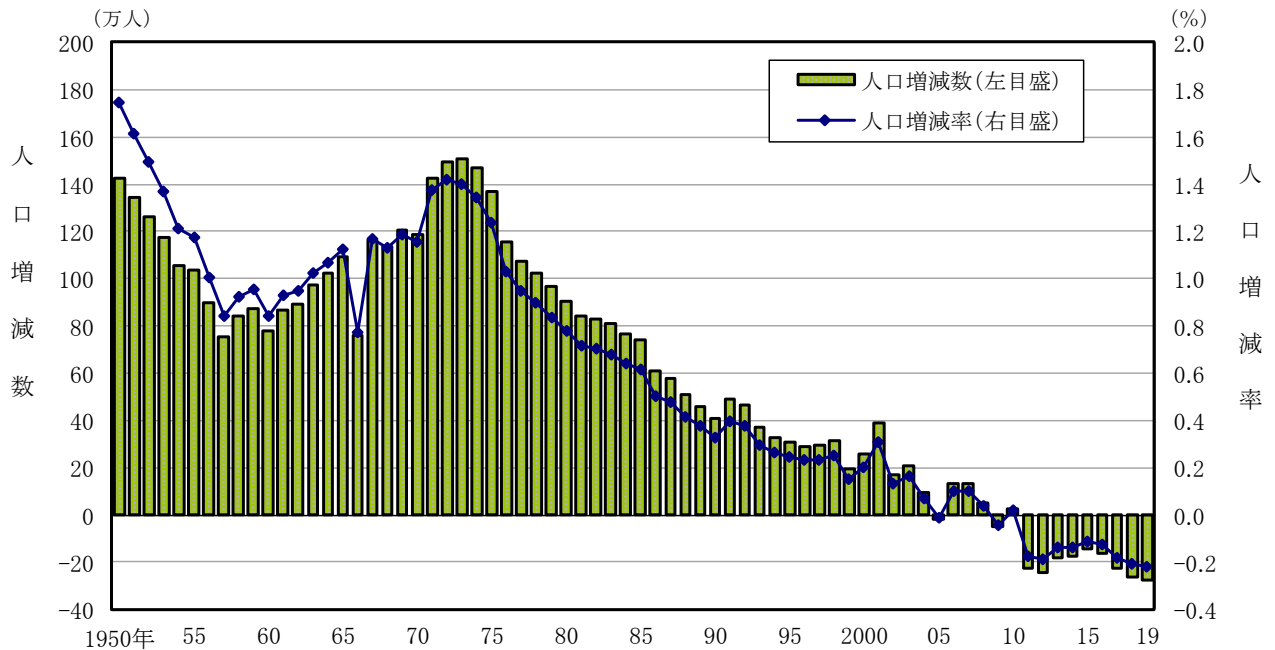
年次	総人口								男					女				
	10月1日 現在人口	純増減 ¹⁾		自然 増減	社会 増減	日本人	外国人	10月1日 現在人口	純増減 ¹⁾		自然 増減	社会 増減	10月1日 現在人口	純増減 ¹⁾		自然 増減	社会 増減	
		増減数	増減率 ²⁾ (%)						増減数	増減率 ²⁾ (%)				増減数	増減率 ²⁾ (%)			
2005年	127,768 ³⁾	-19	-0.01	9	-53	-103	50	62,349 ³⁾	-31	-0.05	-25	-28	65,419 ³⁾	12	0.02	34	-25	
2006	127,901	133	0.10	1	1	-60	61	62,387	38	0.06	-26	7	65,514	95	0.14	27	-6	
2007	128,033	132	0.10	-2	4	-75	79	62,424	37	0.06	-25	6	65,608	95	0.14	23	-2	
2008	128,084	51	0.04	-35	-45	-110	65	62,422	-2	-0.00	-41	-18	65,662	53	0.08	6	-27	
2009	128,032	-52	-0.04	-59	-124	-77	-47	62,358	-64	-0.10	-55	-67	65,674	12	0.02	-5	-57	
2010	128,057 ³⁾	26	0.02	-105	0	4	-4	62,328 ³⁾	-30	-0.05	-74	-13	65,730 ³⁾	56	0.09	-31	13	
2011	127,834	-223	-0.17	-183	-79	-28	-51	62,207	-120	-0.19	-108	-37	65,627	-103	-0.16	-75	-42	
2012	127,593	-242	-0.19	-201	-79	-23	-56	62,080	-128	-0.21	-116	-37	65,513	-114	-0.17	-85	-42	
2013	127,414	-179	-0.14	-232	14	-23	37	61,985	-95	-0.15	-129	9	65,429	-84	-0.13	-103	5	
2014	127,237	-177	-0.14	-252	36	-23	60	61,901	-84	-0.14	-136	27	65,336	-93	-0.14	-115	9	
2015	127,095 ³⁾	-142	-0.11	-275	94	-1	95	61,842 ³⁾	-59	-0.10	-147	63	65,253 ³⁾	-83	-0.13	-128	31	
2016	126,933	-162	-0.13	-296	134	-2	136	61,766	-76	-0.12	-156	79	65,167	-86	-0.13	-140	54	
2017	126,706	-227	-0.18	-377	151	4	147	61,655	-110	-0.18	-197	87	65,051	-116	-0.18	-180	64	
2018	126,443	-263	-0.21	-424	161	-3	165	61,532	-123	-0.20	-220	97	64,911	-140	-0.22	-205	65	
2019	126,167	-276	-0.22	-485	209	1	208	61,411	-121	-0.20	-248	127	64,756	-155	-0.24	-237	82	

注1) 前年10月から当年9月までの増減数。2015年までの増減数には補間補正数（国勢調査人口を基に算出した人口推計と、その次の国勢調査人口との差を各年に均等配分して算出したもの）を含む。このため、純増減は自然増減と社会増減の計とは一致しない。

2) 前年10月から当年9月までの増減数を前年人口（期間初めの人口＝期首人口）で除したもの

3) 国勢調査人口

図1 総人口の人口増減数及び人口増減率の推移(1950年～2019年)



注) 人口増減率は、前年10月から当年9月までの人口増減数を前年人口(期首人口)で除したもの

15～64歳人口の割合は59.5%で、比較可能な1950年以降過去最低

- 15歳未満人口は1521万人で、前年に比べ20万4千人の減少となり、割合は12.1%で過去最低となっています。
- 15～64歳人口は7507万2千人で、前年に比べ37万9千人の減少となり、割合は59.5%で過去最低となっています。
- 65歳以上人口は3588万5千人で、前年に比べ30万7千人の増加となり、割合は28.4%で過去最高となっています。
- 75歳以上人口は1849万人で、前年に比べ51万5千人の増加となり、割合は14.7%で過去最高となっています。

(結果の概要 4～5ページ)

図2 我が国の人口ピラミッド (2019年10月1日現在)

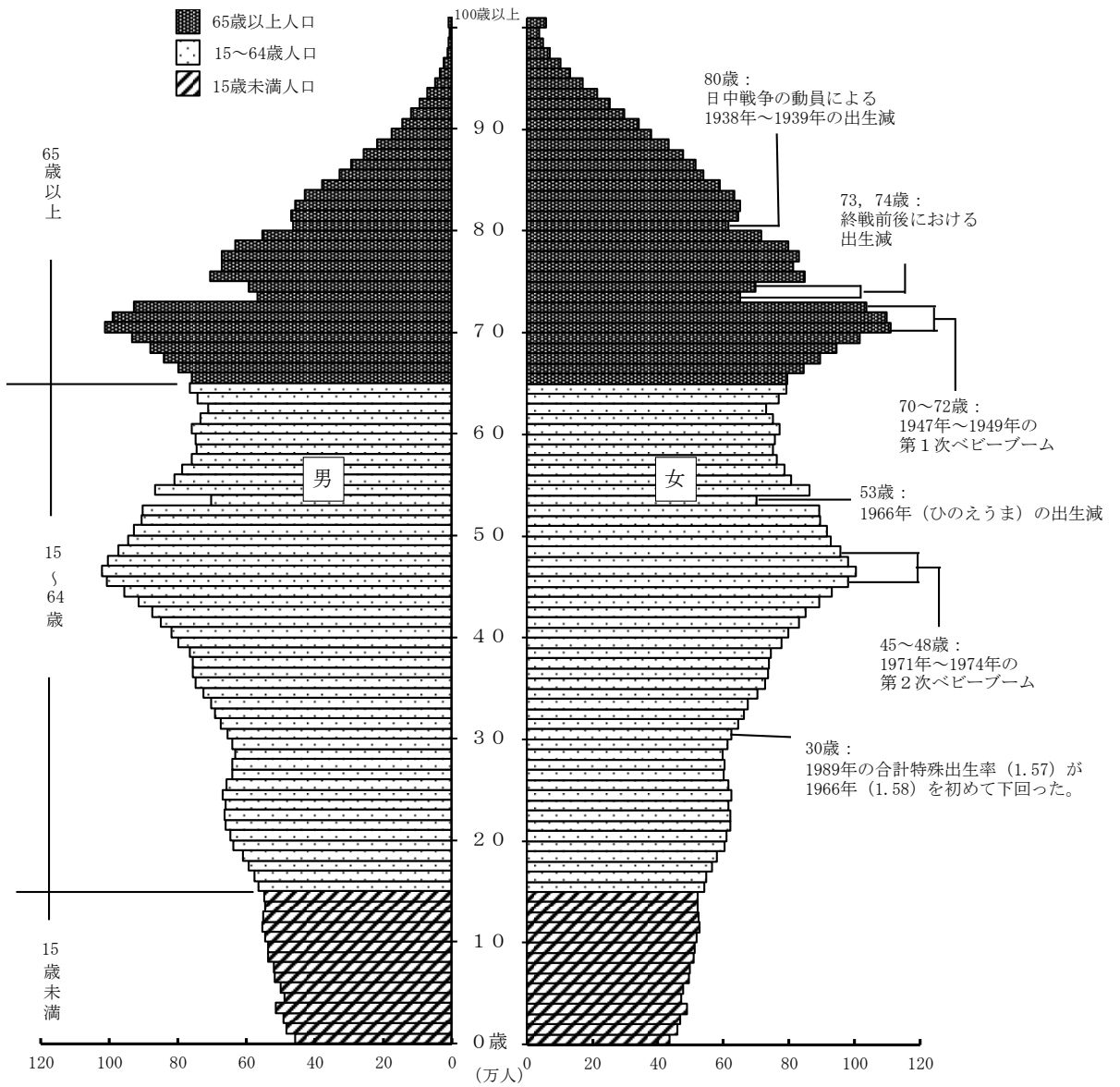
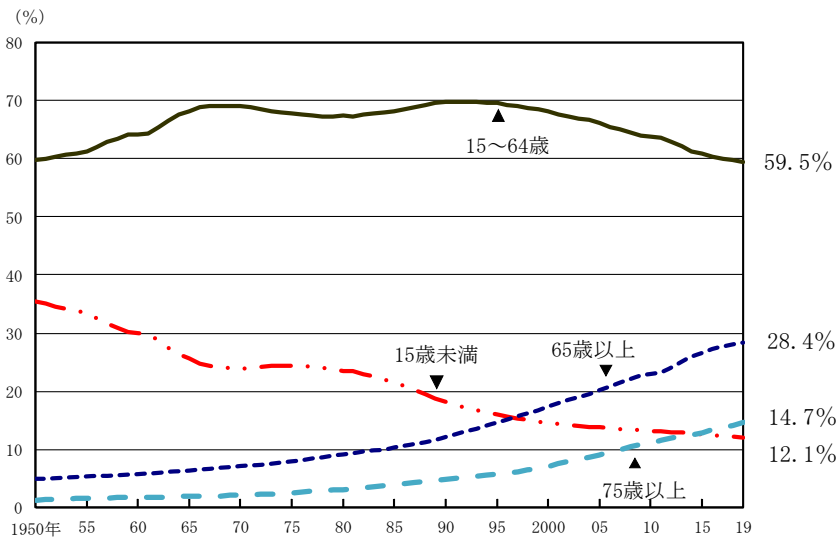


図3 年齢区分別人口の割合の推移 (1950年～2019年)



【都道府県別人口】

**東京都など7都県で人口増加
人口減少から人口増加に転じたのは滋賀県のみ
自然増加は沖縄県のみ**

図4 都道府県別人口増減率

- 人口増減率を都道府県別にみると、増加は7都県となっており、東京都が0.71%と最も高く、次いで沖縄県が0.39%、埼玉県が0.27%、神奈川県が0.24%などとなっています。

一方、減少は40道府県となっており、秋田県が-1.48%と最も高く、次いで青森県が-1.31%などとなっています。

なお、人口減少率が1%以上となったのは9県で、前年から3県増加しています。

- 人口増加率は、前年に比べ、沖縄県、神奈川県及び愛知県で拡大、東京都、埼玉県及び千葉県で縮小しています。

なお、滋賀県は減少から増加に転じています。

一方、人口減少率が前年に比べ拡大したのは26道県で、うち福井県（対前年差0.19ポイント）が最も拡大しています。減少率が縮小したのは大阪府（同0.08ポイント）など11府県となっています。なお、福岡県は増加から減少に転じています。

人口増減率
()内は都道府県数

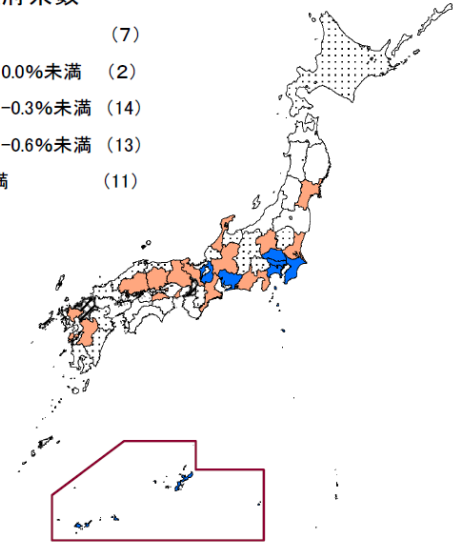
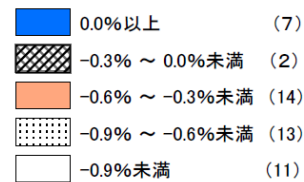


表2 都道府県別人口増減率

		人口増減率				人口増減率				人口増減率	
人口増減率順位	都道府県	人口増減率		人口増減率順位	都道府県	人口増減率		人口増減率順位	都道府県	人口増減率	
		2019年	2018年			2019年	2018年			2019年	2018年
—	全 国	-0.22	-0.21	16	群 馬 県	-0.50	-0.39	32	福 井 県	-0.78	-0.59
1	東 京 都	0.71	0.72	16	石 川 県	-0.50	-0.35	33	山 梨 県	-0.80	-0.71
2	沖 縄 県	0.39	0.31	18	岐 阜 県	-0.51	-0.58	34	島 根 県	-0.84	-0.71
3	埼 玉 県	0.27	0.28	19	熊 本 県	-0.53	-0.48	35	鳥 取 県	-0.86	-0.84
4	神 奈 川 県	0.24	0.20	20	佐 賀 県	-0.55	-0.55	36	山 口 県	-0.88	-0.90
5	愛 知 県	0.21	0.16	21	三 重 県	-0.58	-0.46	37	愛 媛 県	-0.93	-0.90
6	滋 賀 県	0.11	-0.01	22	茨 城 県	-0.59	-0.52	38	福 島 県	-0.98	-0.99
7	千 葉 県	0.08	0.14	22	香 川 県	-0.59	-0.56	39	新 潟 県	-1.00	-0.92
8	大 阪 府	-0.04	-0.12	24	栃 木 県	-0.61	-0.56	40	和 歌 山 県	-1.05	-1.08
9	福 岡 県	-0.07	0.01	25	富 山 県	-0.66	-0.52	40	長 崎 県	-1.05	-0.99
10	京 都 府	-0.31	-0.32	25	奈 良 県	-0.66	-0.63	42	徳 島 県	-1.09	-0.99
11	兵 庫 県	-0.33	-0.34	27	北 海 道	-0.68	-0.65	43	岩 手 県	-1.12	-1.12
12	宮 城 県	-0.40	-0.33	28	宮 崎 県	-0.69	-0.74	44	山 形 県	-1.15	-1.04
13	静 岡 県	-0.43	-0.44	29	長 野 県	-0.70	-0.60	44	高 知 県	-1.15	-1.06
14	岡 山 県	-0.46	-0.47	30	大 分 県	-0.71	-0.75	46	青 森 県	-1.31	-1.22
14	広 島 県	-0.46	-0.41	31	鹿 児 島 県	-0.74	-0.70	47	秋 田 県	-1.48	-1.47

注) 人口増減率 (%) = $\frac{\text{人口増減 (前年10月～当年9月)}}{\text{前年10月1日現在人口}} \times 100$
 人口増減 = 自然増減 + 社会増減

- 自然増加は沖縄県1県のみとなっています。
 - 人口が増加した7都県のうち、沖縄県のみ自然増加・社会増加となり、他の6都県は自然減少・社会増加となっています。
 - 人口が減少した40道府県は全て自然減少となっており、うち大阪府、福岡県など7府県が社会増加、他の33道県で社会減少となっています。前年と比較すると、静岡県及び兵庫県は社会減少から社会増加に転じ、富山県、石川県及び島根県は社会増加から社会減少に転じています。
- (結果の概要 8～9 ページ)

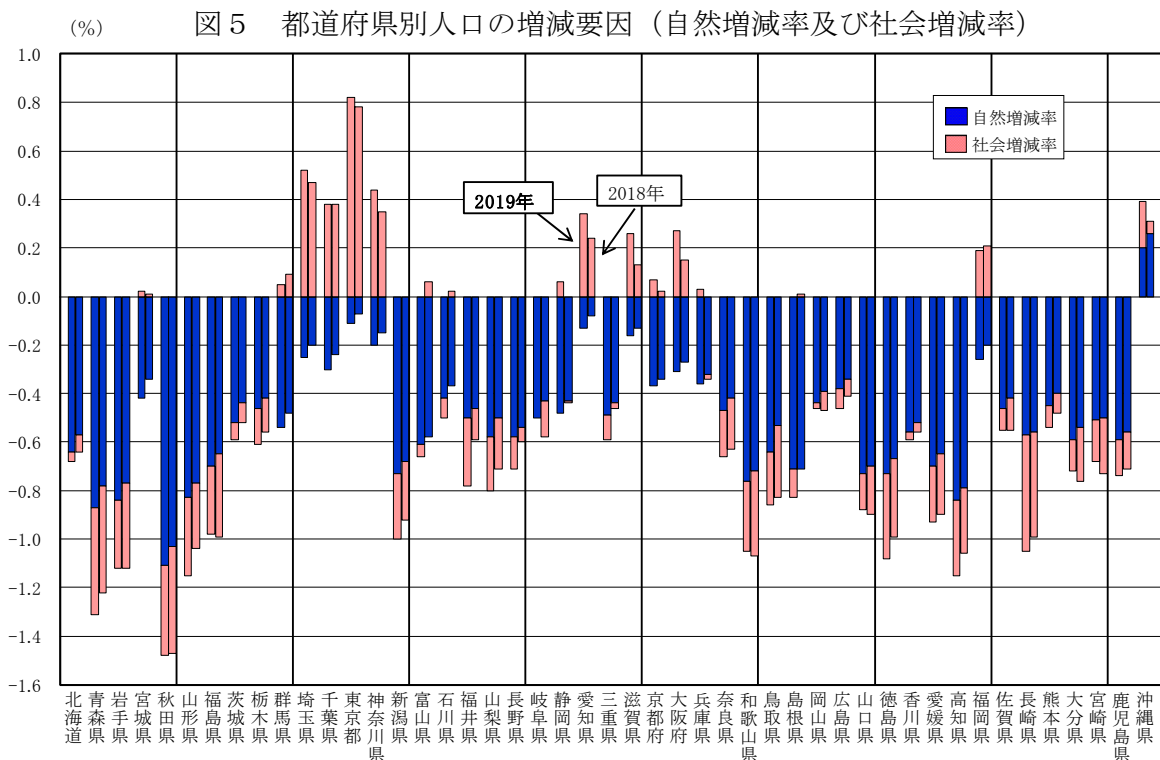


表3 人口増減要因別都道府県

増減要因	都道府県名		都道府県数 2019年	都道府県数 2018年
	2019年	2018年		
人口増加	自然増加・社会増加	沖縄県	1	1
	自然増加・社会減少		0	0
	自然減少・社会増加	埼玉県 千葉県 東京都 神奈川県 愛知県 滋賀県	6	6
人口減少	自然増加・社会減少		0	0
	自然減少・社会増加	宮城県 群馬県 静岡県 京都府 大阪府 兵庫県 福岡県	7	8
	自然減少・社会減少	北海道 青森県 岩手県 秋田県 山形県 福島県 茨城県 栃木県 新潟県 富山県 石川県 福井県 山梨県 長野県 岐阜県 三重県 奈良県 和歌山県 鳥取県 島根県 岡山県 広島県 山口県 徳島県 香川県 愛媛県 高知県 佐賀県 長崎県 熊本県 大分県 宮崎県 鹿児島県	33	32

44都道府県で75歳以上人口の割合が15歳未満人口の割合を上回る

- 15歳未満人口の割合が最も高いのは、沖縄県（16.9%）となっています。
- 15～64歳人口の割合が最も高いのは、東京都（65.8%）となっています。
- 65歳以上人口及び75歳以上人口の割合が最も高いのは、いずれも秋田県（37.2%、20.0%）となっています。
- 75歳以上人口の割合が15歳未満人口の割合を上回ったのは前年と同様、44都道府県となっています。75歳以上人口の割合が15歳未満人口の割合を下回ったのは、愛知県、滋賀県及び沖縄県のみとなっています。

（結果の概要 12～13ページ）

表4 都道府県、年齢3区分別人口の割合（各年10月1日現在）

（単位 %）

都道府県	2019年				2018年			
	15歳未満	15～64歳	65歳以上	うち 75歳以上	15歳未満	15～64歳	65歳以上	うち 75歳以上
全 国	12.1	59.5	28.4	14.7	12.2	59.7	28.1	14.2
北海道	10.8	57.4	31.9	16.2	10.9	57.7	31.3	15.8
青森県	10.7	56.1	33.3	17.1	10.8	56.6	32.6	16.7
岩手県	11.1	55.8	33.1	17.7	11.3	56.2	32.5	17.4
宮城県	11.8	59.9	28.3	14.3	11.9	60.3	27.8	13.9
秋田県	9.8	53.0	37.2	20.0	10.0	53.6	36.4	19.7
山形県	11.4	55.1	33.4	17.9	11.6	55.5	32.9	17.6
福島県	11.4	57.1	31.5	16.3	11.6	57.5	30.9	15.9
茨城県	11.9	58.6	29.5	14.5	12.1	58.9	28.9	14.0
栃木県	12.1	59.2	28.6	13.9	12.3	59.6	28.0	13.4
群馬県	11.9	58.2	29.8	15.1	12.1	58.5	29.4	14.7
埼玉県	12.0	61.3	26.7	13.2	12.2	61.5	26.4	12.6
千葉県	11.8	60.3	27.9	13.9	12.0	60.5	27.5	13.3
東京都	11.2	65.8	23.1	12.2	11.2	65.7	23.1	11.9
神奈川県	11.9	62.7	25.3	13.0	12.1	62.8	25.1	12.5
新潟県	11.4	56.2	32.4	17.0	11.6	56.5	31.9	16.7
富山県	11.4	56.3	32.3	16.9	11.6	56.4	32.0	16.4
石川県	12.3	58.1	29.6	15.1	12.5	58.3	29.2	14.7
福井県	12.6	56.7	30.6	16.1	12.8	57.0	30.2	15.8
山梨県	11.7	57.5	30.8	16.3	11.9	57.8	30.3	15.8
長野県	12.2	55.9	31.9	17.4	12.4	56.1	31.5	16.9
岐阜県	12.5	57.4	30.1	15.6	12.7	57.5	29.8	15.1
静岡県	12.3	57.8	29.9	15.4	12.5	58.0	29.5	14.9
愛知県	13.1	61.8	25.1	12.7	13.3	61.8	24.9	12.2
三重県	12.2	58.0	29.7	15.6	12.4	58.2	29.4	15.1
滋賀県	13.8	60.2	26.0	13.0	14.0	60.3	25.7	12.6
京都府	11.6	59.3	29.1	15.2	11.7	59.4	28.9	14.7
大阪府	11.8	60.5	27.6	14.3	12.0	60.6	27.5	13.8
兵庫県	12.3	58.6	29.1	15.0	12.5	58.8	28.8	14.4
奈良県	11.9	56.8	31.3	16.2	12.0	57.2	30.9	15.5
和歌山県	11.6	55.3	33.1	17.6	11.7	55.6	32.7	17.1
鳥取県	12.5	55.4	32.1	16.9	12.6	55.8	31.6	16.6
島根県	12.3	53.4	34.3	18.6	12.3	53.7	34.0	18.3
岡山県	12.5	57.1	30.3	16.0	12.6	57.3	30.1	15.6
広島県	12.8	57.9	29.3	15.1	12.9	58.1	29.0	14.6
山口県	11.6	54.1	34.3	18.1	11.8	54.3	33.9	17.7
徳島県	11.2	55.2	33.6	17.5	11.3	55.7	33.1	17.1
香川県	12.2	56.0	31.8	16.4	12.3	56.1	31.5	16.0
愛媛県	11.8	55.1	33.0	17.2	12.0	55.4	32.6	16.8
高知県	11.1	53.7	35.2	18.9	11.2	54.1	34.8	18.4
福岡県	13.1	58.9	27.9	14.0	13.2	59.2	27.6	13.6
佐賀県	13.5	56.2	30.3	15.6	13.6	56.6	29.7	15.3
長崎県	12.7	54.7	32.7	16.9	12.7	55.3	32.0	16.6
熊本県	13.3	55.6	31.1	16.4	13.4	56.0	30.6	16.2
大分県	12.2	54.9	32.9	17.3	12.3	55.2	32.4	16.9
宮崎県	13.3	54.5	32.3	16.8	13.4	54.9	31.7	16.5
鹿児島県	13.3	54.8	32.0	16.9	13.3	55.3	31.4	16.7
沖縄県	16.9	60.9	22.2	10.9	17.0	61.4	21.6	10.8

人口推計について

- 人口推計では、毎月1日現在の「全国：年齢（5歳階級），男女別人口」と、毎年10月1日現在の「全国：年齢（各歳），男女別人口」及び「都道府県：年齢（5歳階級），男女別人口」を公表している。
- 人口推計では、国勢調査の人口を基に、その後の人口の自然動態（出生，死亡）及び社会動態（出入国）を、人口動態統計（厚生労働省），出入国管理統計（出入国在留管理庁）等，他の人口関連資料から得て，最新の人口を算出している。

《算出方法》

$$\text{人口} = \text{基準人口} + \text{自然動態} + \text{社会動態} + \text{国籍異動}$$

$$\left[\begin{array}{l} \text{基準人口} = \text{前年10月1日現在人口} \\ \text{自然動態} = \text{出生児数} - \text{死亡者数} \\ \text{社会動態} = \text{入国者数} - \text{出国者数} \\ \text{国籍異動} = \text{日本国籍取得者数} - \text{日本国籍喪失者数} \end{array} \right]$$

《利用上の注意》

- (1) この資料における人口増減数及び人口増減率は、前年10月1日から当年9月30日までの1年間のものである。
- (2) 数値は、表章単位未満の位で四捨五入しているため、合計の数値と内訳の計は必ずしも一致しない。

◆ 人口推計の詳細な算出方法を御覧になる場合は、次の URL を参照ください。
<https://www.stat.go.jp/data/jinsui/1.html#sakusei>

開始100年の国勢調査、 はじまります



総務省統計局・都道府県・市区町村



日本国内に住むすべての人と世帯を対象とした5年に一度の大調査

国勢調査2020



国勢調査2020キャンペーンサイト <https://www.stat.go.jp/data/kokusei/2020campaign/>



【問合せ先】

総務省統計局 総務省統計局統計調査部国勢統計課人口推計係 (TEL: 03-5273-1009)

「結果の概要」は、本日(14日(火))14時30分以降に次のURLからダウンロードできます。

<https://www.stat.go.jp/data/jinsui/index.html>

人口推計

検索

また、総務省統計局(中央合同庁舎第2号館)においても配布しています。

人 口 推 計

2019年（令和元年）10月1日現在

－ 結果の概要 －

全 国：年齢（各歳），男女別人口

都道府県：年齢（5歳階級），男女別人口

目 次

結果の概要

I 全国人口	
1 人口の動向	1
2 年齢別人口	4
II 都道府県別人口	
1 人口の動向	7
2 年齢別人口	12

統計表

第1表 年齢（各歳），男女別人口及び人口性比	
— 総人口，日本人人口（2019年10月1日現在）	16
第2表 都道府県，男女別人口及び人口性比	
— 総人口，日本人人口（2019年10月1日現在）	18
第3表 都道府県，年齢（3区分），男女別人口	
— 総人口（2019年10月1日現在）	19
参考表1 年齢（5歳階級）別人口 — 総人口，日本人人口（各月1日現在）	20
参考表2 男女別人口 — 総人口（各年10月1日現在）	22

2020年4月

総 務 省

結果の概要

I 全国人口

1 人口の動向

総人口は27万6千人の減少
総人口、日本人人口ともに9年連続の減少

2019年（令和元年）10月1日現在の総人口は1億2616万7千人で、2018年10月から2019年9月までの1年間に27万6千人（0.22%）の減少となった。

我が国の総人口は2005年に戦後初めて前年を下回った後、2008年にピークとなり、2011年以降、継続して減少している。2019年は27万6千人の減少と、9年連続で減少した。

日本人人口は1億2373万1千人で、前年に比べ48万7千人（0.39%）の減少と、9年連続で減少した。（表1、図1、表2）

表1 総人口及び日本人人口の推移(2010年～2019年)

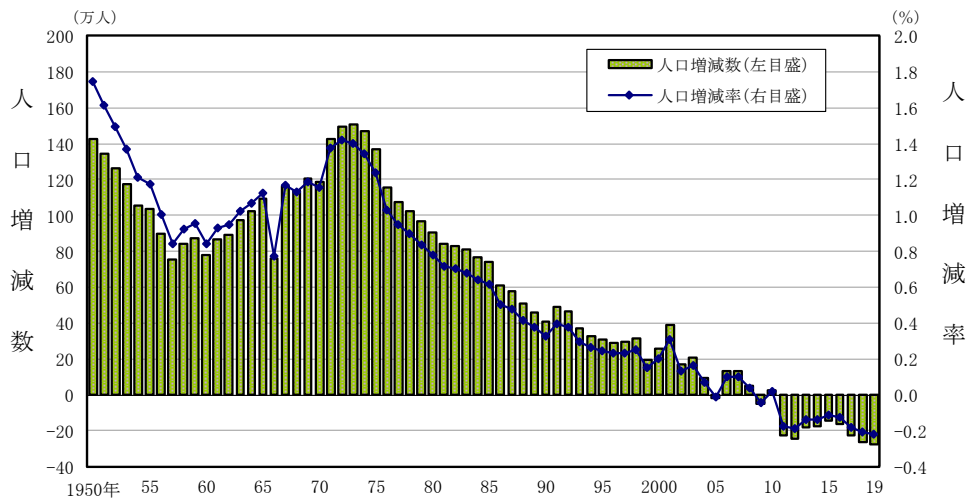
年次	総人口			日本人人口		
	10月1日現在 人口(千人)	増減数 ¹⁾ (千人)	増減率 ²⁾ (%)	10月1日現在 人口(千人)	増減数 ¹⁾ (千人)	増減率 ²⁾ (%)
2010年	128,057 ³⁾	26	0.02	126,382 ³⁾	38	0.03
2011年	127,834	-223	-0.17	126,210	-172	-0.14
2012年	127,593	-242	-0.19	126,023	-187	-0.15
2013年	127,414	-179	-0.14	125,803	-220	-0.17
2014年	127,237	-177	-0.14	125,562	-241	-0.19
2015年	127,095 ³⁾	-142	-0.11	125,319 ³⁾	-243	-0.19
2016年	126,933	-162	-0.13	125,020	-299	-0.24
2017年	126,706	-227	-0.18	124,648	-372	-0.30
2018年	126,443	-263	-0.21	124,218	-430	-0.35
2019年	126,167	-276	-0.22	123,731	-487	-0.39

注1) 2015年までの増減数には補間補正数（平成22年（2010年）国勢調査人口を基に算出した人口推計と、平成27年（2015年）国勢調査人口との差を各年に均等配分して算出したもの）を含む。

2) 前年10月から当年9月までの増減数を前年人口（期間初めの人口＝期首人口）で除したもの

3) 国勢調査人口。日本人人口は、総人口に対する日本人人口の割合であん分した国籍不詳を含む。

図1 総人口の人口増減数及び人口増減率の推移(1950年～2019年)



注) 人口増減率は、前年10月から当年9月までの人口増減数を前年人口（期首人口）で除したもの

表2 総人口の推移（1990年～2019年）

(単位 千人)

年次	10月1日 現在人口	人口増減 (前年10月～当年9月)									
		純増減 ¹⁾		自然動態 ²⁾			社会動態 ³⁾				
		増減数	増減率(%) ⁴⁾	出生児数	死亡者数	自然増減	入国者数	出国者数	社会増減	日本人	外国人
1990年	123,611 ⁵⁾	406	0.33	1,241	824	417	11,303	11,301	2	-30	32
1991年	124,101	490	0.40	1,224	829	394	11,168	11,130	38	-19	57
1992年	124,567	466	0.38	1,228	854	374	12,720	12,685	34	-7	41
1993年	124,938	370	0.30	1,205	882	322	12,398	12,408	-10	-17	8
1994年	125,265	327	0.26	1,229	877	351	13,982	14,064	-82	-76	-6
1995年	125,570 ⁵⁾	305	0.24	1,222	925	297	15,653	15,703	-50	-50	0
1996年	125,859	289	0.23	1,203	896	307	17,375	17,388	-13	-35	23
1997年	126,157	297	0.24	1,209	921	288	17,974	17,960	14	-42	56
1998年	126,472	315	0.25	1,215	933	282	17,028	16,990	38	-2	40
1999年	126,667	195	0.15	1,198	985	212	17,237	17,249	-12	-43	30
2000年	126,926 ⁵⁾	259	0.20	1,194	968	226	18,462	18,424	38	-50	88
2001年	127,316	390	0.31	1,185	966	219	19,266	19,120	146	66	79
2002年	127,486	170	0.13	1,176	981	195	16,321	16,372	-51	-104	53
2003年	127,694	208	0.16	1,138	1,023	115	15,038	14,970	68	3	65
2004年	127,787	93	0.07	1,126	1,024	103	17,673	17,709	-35	-77	42
2005年	127,768 ⁵⁾	-19	-0.01	1,087	1,078	9	18,951	19,004	-53	-103	50
2006年	127,901	133	0.10	1,091	1,090	1	2,836	2,835	1	-60	61
2007年	128,033	132	0.10	1,102	1,104	-2	2,882	2,879	4	-75	79
2008年	128,084	51	0.04	1,108	1,142	-35	2,864	2,908	-45	-110	65
2009年	128,032	-52	-0.04	1,087	1,146	-59	3,114	3,237	-124	-77	-47
2010年	128,057 ⁵⁾	26	0.02	1,083	1,188	-105	2,840	2,840	0	4	-4
2011年	127,834	-223	-0.17	1,074	1,256	-183	2,686	2,765	-79	-28	-51
2012年	127,593	-242	-0.19	1,047	1,248	-201	2,757	2,836	-79	-23	-56
2013年	127,414	-179	-0.14	1,045	1,277	-232	2,796	2,782	14	-23	37
2014年	127,237	-177	-0.14	1,022	1,274	-252	2,911	2,874	36	-23	60
2015年	127,095 ⁵⁾	-142	-0.11	1,025	1,301	-275	3,080	2,985	94	-1	95
2016年	126,933	-162	-0.13	1,004	1,300	-296	3,361	3,228	134	-2	136
2017年	126,706	-227	-0.18	965	1,343	-377	3,615	3,464	151	4	147
2018年	126,443	-263	-0.21	944	1,369	-424	3,848	3,687	161	-3	165
2019年	126,167	-276	-0.22	896	1,381	-485	4,182	3,973	209	1	208

注1) 2015年までの純増減には補間補正数を含む。このため、純増減は自然増減と社会増減の計とは一致しない。

2) 「人口動態統計」(厚生労働省)による。

3) 「出入国管理統計」(出入国在留管理庁)による。2005年までの日本人については、海外滞在90日以内の入国者数、出国者数を含めている。

4) 前年10月から当年9月までの増減数を前年人口(期首人口)で除したもの

5) 国勢調査人口

男性は12年連続、女性は9年連続の減少

総人口を男女別にみると、男性は6141万1千人(総人口に占める割合48.7%)で、前年に比べ12万1千人(0.20%)減少と12年連続の減少、女性は6475万6千人(同51.3%)で15万5千人(0.24%)減少と9年連続の減少となった。

人口性比(女性100人に対する男性の数)は94.8となっており、女性が男性より33万4千人多くなっている。

(表3)

表3 男女別総人口の推移(2000年～2019年)

(単位 千人)

年次	男						女						人口性比
	10月1日 現在人口	純増減 ¹⁾		自然 増減	社会 増減	補間 ³⁾ 補正数	10月1日 現在人口	純増減 ¹⁾		自然 増減	社会 増減	補間 ³⁾ 補正数	
		増減数	増減率(%) ²⁾					増減数	増減率(%) ²⁾				
2000年	62,111 ⁴⁾	94	0.15	85	-2	11	64,815 ⁴⁾	165	0.26	141	40	-16	95.8
2001	62,265	155	0.25	81	52	21	65,051	236	0.36	138	94	4	95.7
2002	62,295	30	0.05	69	-60	21	65,190	140	0.21	126	10	4	95.6
2003	62,368	73	0.12	28	23	21	65,326	136	0.21	87	45	4	95.5
2004	62,380	12	0.02	22	-31	21	65,407	80	0.12	81	-5	4	95.4
2005	62,349 ⁴⁾	-31	-0.05	-25	-28	21	65,419 ⁴⁾	12	0.02	34	-25	4	95.3
2006	62,387	38	0.06	-26	7	57	65,514	95	0.14	27	-6	73	95.2
2007	62,424	37	0.06	-25	6	57	65,608	95	0.14	23	-2	73	95.1
2008	62,422	-2	-0.00	-41	-18	57	65,662	53	0.08	6	-27	73	95.1
2009	62,358	-64	-0.10	-55	-67	57	65,674	12	0.02	-5	-57	73	95.0
2010	62,328 ⁴⁾	-30	-0.05	-74	-13	57	65,730 ⁴⁾	56	0.09	-31	13	73	94.8
2011	62,207	-120	-0.19	-108	-37	25	65,627	-103	-0.16	-75	-42	14	94.8
2012	62,080	-128	-0.21	-116	-37	25	65,513	-114	-0.17	-85	-42	14	94.8
2013	61,985	-95	-0.15	-129	9	25	65,429	-84	-0.13	-103	5	14	94.7
2014	61,901	-84	-0.14	-136	27	25	65,336	-93	-0.14	-115	9	14	94.7
2015	61,842 ⁴⁾	-59	-0.10	-147	63	25	65,253 ⁴⁾	-83	-0.13	-128	31	14	94.8
2016	61,766	-76	-0.12	-156	79	-	65,167	-86	-0.13	-140	54	-	94.8
2017	61,655	-110	-0.18	-197	87	-	65,051	-116	-0.18	-180	64	-	94.8
2018	61,532	-123	-0.20	-220	97	-	64,911	-140	-0.22	-205	65	-	94.8
2019	61,411	-121	-0.20	-248	127	-	64,756	-155	-0.24	-237	82	-	94.8

注1) 前年10月から当年9月までの増減数

2) 前年10月から当年9月までの増減数を前年人口(期首人口)で除したもの

3) 国勢調査人口を基に算出した人口推計と、その次の国勢調査人口との差を各年に均等配分して算出したもの

4) 国勢調査人口

13年連続の自然減少，減少幅は拡大

自然増減（出生児数－死亡者数）をみると，出生児数は，第2次ベビーブーム期（1971年～1974年）以降は減少傾向が続いており，2019年は89万6千人で前年に比べ4万8千人の減少となった。一方，死亡者数は，138万1千人で前年に比べ1万2千人の増加となった。

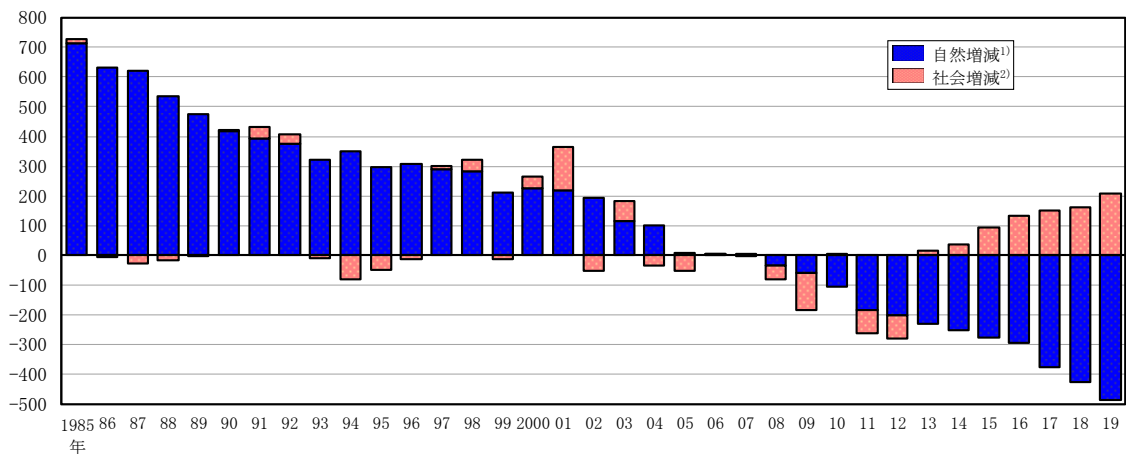
この結果，出生児数が死亡者数を48万5千人下回り，13年連続の自然減少となり，減少幅は拡大している。男女別にみると，男性は15年連続，女性は11年連続の自然減少となった。（表2，表3，図2，図3）

外国人が7年連続の社会増加，増加幅は拡大

社会増減（入国者数－出国者数）をみると，入国者数は418万2千人で前年に比べ33万3千人の増加，出国者数は397万3千人で前年に比べ28万6千人の増加となった。この結果，入国者数が出国者数を20万9千人上回り，7年連続の社会増加となった。男女別にみると，男性・女性ともに7年連続の社会増加となっている。

これを日本人・外国人の別にみると，日本人は1千人の社会増加，外国人は20万8千人の社会増加となった。日本人は2年ぶりの社会増加，外国人は7年連続の社会増加となり，外国人の増加幅は拡大している。（表2，表3，図2）

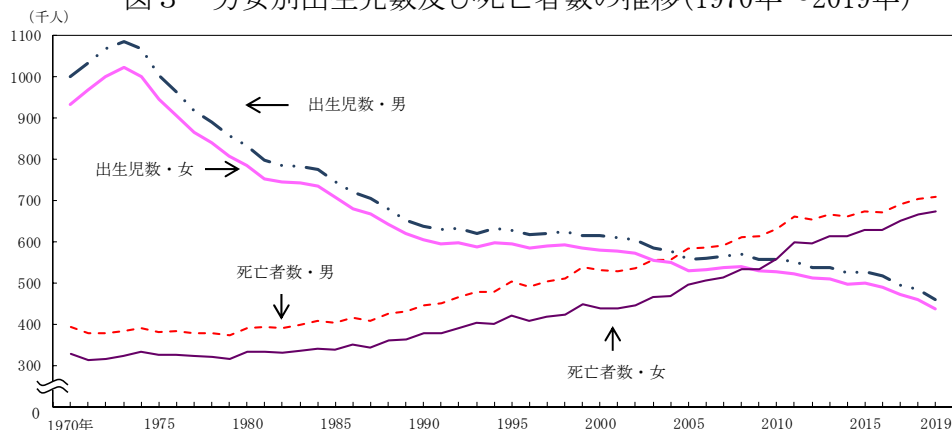
（千人） 図2 要因別人口増減数の推移（1985年～2019年）



注1) 「人口動態統計」(厚生労働省)による。

2) 「出入国管理統計」(出入国在留管理庁)による。2005年までの日本人については，海外滞在90日以内の入国者数，出国者数を含めている。

図3 男女別出生児数及び死亡者数の推移（1970年～2019年）



注) ・「人口動態統計」(厚生労働省)による。

・1970年，1971年は沖縄県を含まない。

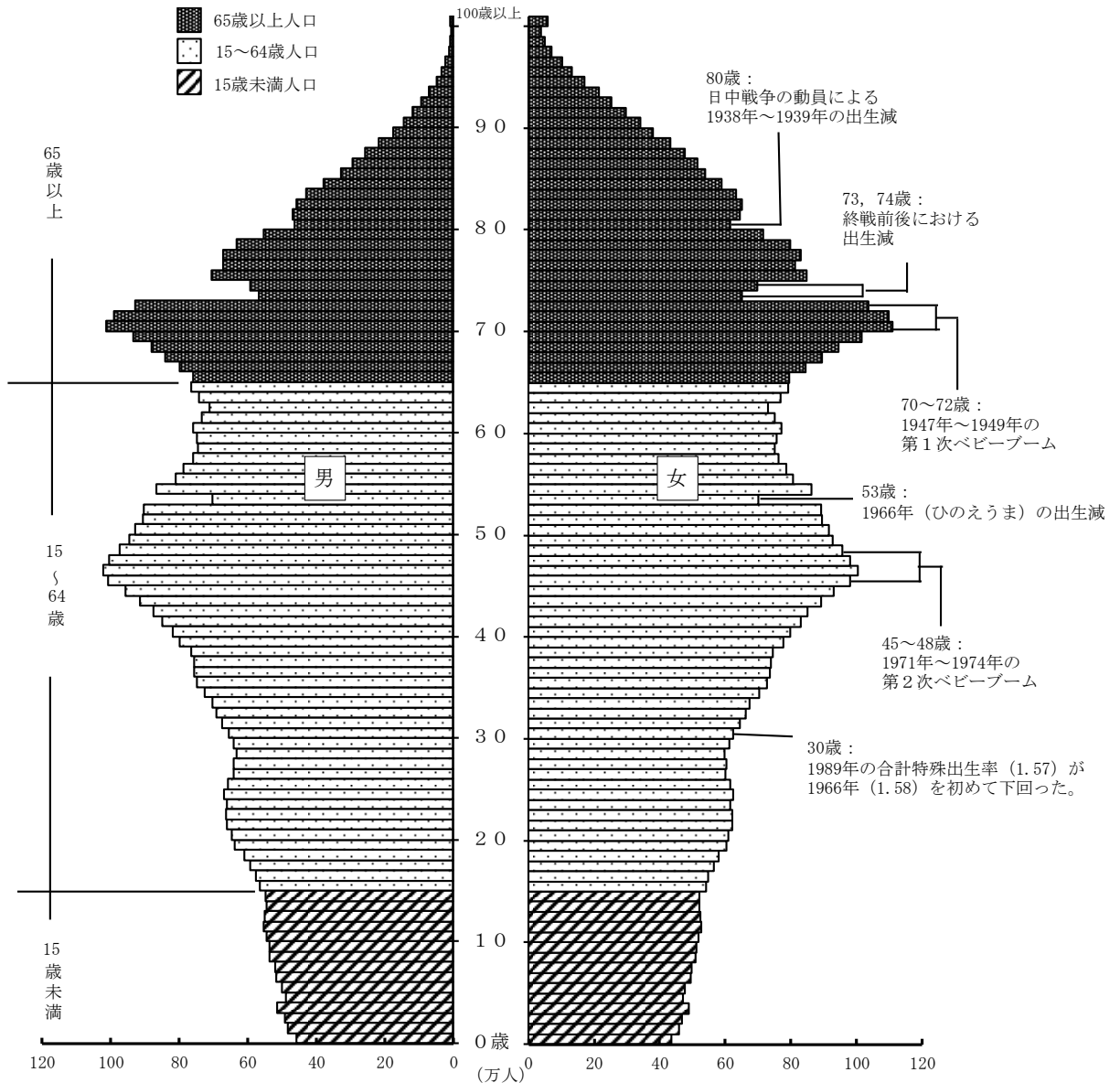
2 年齢別人口

15～64歳人口の割合は59.5%で、比較可能な1950年以降過去最低

我が国の人口ピラミッドは、近年、出生児数が第2次ベビーブーム期（1971年～1974年）をピークとして減少傾向が続いていることを反映し、二つのベビーブーム期の人口が膨らんだ形となっている。

年齢3区分別にみると、15歳未満人口は1521万人で前年に比べ20万4千人の減少、15～64歳人口は7507万2千人で前年に比べ37万9千人の減少となったのに対し、65歳以上人口は3588万5千人で前年に比べ30万7千人の増加となった。75歳以上人口は1849万人で前年に比べ51万5千人の増加となり、65歳以上人口の半数以上となっている。 (図4、表4)

図4 我が国の人口ピラミッド(2019年10月1日現在)



総人口に占める割合をみると、15歳未満人口が12.1%、15～64歳人口が59.5%、65歳以上人口が28.4%となった。前年に比べると、15歳未満人口、15～64歳人口がそれぞれ0.1ポイント、0.2ポイント低下し、65歳以上人口が0.3ポイント上昇している。

総人口に占める割合の推移をみると、15歳未満人口は、1975年（24.3%）以降一貫して低下を続け、2019年（12.1%）は過去最低となっている。15～64歳人口は、1982年（67.5%）以降上昇していたが、1992年（69.8%）にピークとなり、その後は低下を続け、2019年（59.5%）は過去最低となった。

一方、65歳以上人口は、1950年（4.9%）以降一貫して上昇が続いており、2019年には28.4%と過去最高となった。

なお、75歳以上人口も1950年（1.3%）以降上昇を続け、2019年は前年に比べ0.5ポイント上昇し、14.7%と過去最高となった。（図5、表4）

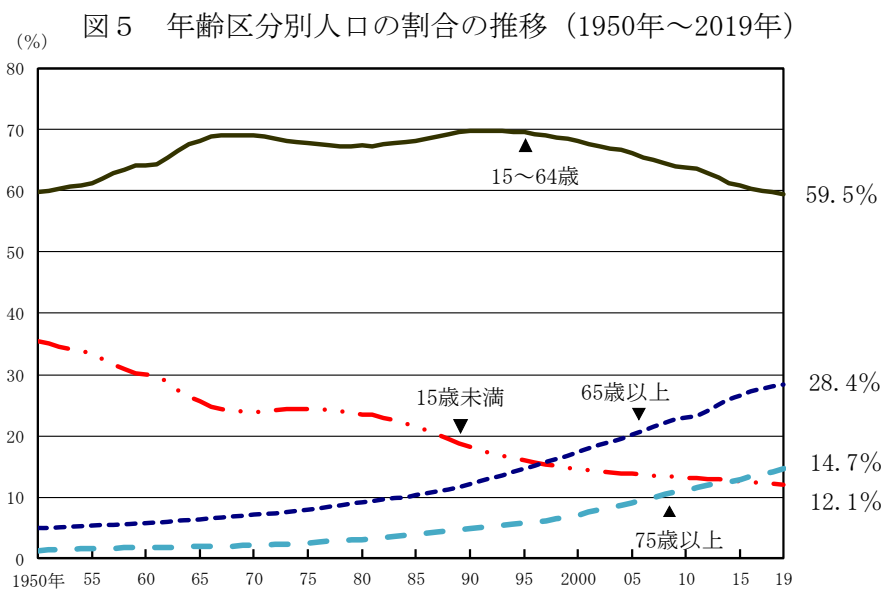


表4 年齢3区分別人口の推移（1950年～2019年）

年次	人口（千人）					総人口に占める割合（%）			
	総数	15歳未満	15～64歳	65歳以上	うち 75歳以上	15歳未満	15～64歳	65歳以上	うち 75歳以上
1950年	83,200	29,430	49,661	4,109	1,057	35.4	59.7	4.9	1.3
1955	89,276	29,798	54,730	4,747	1,388	33.4	61.3	5.3	1.6
1960	93,419	28,067	60,002	5,350	1,626	30.0	64.2	5.7	1.7
1965	98,275	25,166	66,928	6,181	1,874	25.6	68.1	6.3	1.9
1970	103,720	24,823	71,566	7,331	2,213	23.9	69.0	7.1	2.1
1975	111,940	27,232	75,839	8,869	2,842	24.3	67.7	7.9	2.5
1980	117,060	27,524	78,884	10,653	3,661	23.5	67.4	9.1	3.1
1985	121,049	26,042	82,535	12,472	4,713	21.5	68.2	10.3	3.9
1990	123,611	22,544	86,140	14,928	5,986	18.2	69.7	12.1	4.8
1995	125,570	20,033	87,260	18,277	7,175	16.0	69.5	14.6	5.7
2000	126,926	18,505	86,380	22,041	9,012	14.6	68.1	17.4	7.1
2005	127,768	17,585	84,422	25,761	11,639	13.8	66.1	20.2	9.1
2006	127,901	17,435	83,731	26,604	12,166	13.6	65.5	20.8	9.5
2007	128,033	17,293	83,015	27,464	12,703	13.5	65.0	21.5	9.9
2008	128,084	17,176	82,300	28,216	13,218	13.5	64.5	22.1	10.4
2009	128,032	17,011	81,493	29,005	13,710	13.3	63.9	22.7	10.8
2010	128,057	16,839	81,735	29,484	14,194	13.1	63.8	23.0	11.1
2011	127,834	16,705	81,342	29,752	14,708	13.1	63.6	23.3	11.5
2012	127,593	16,547	80,175	30,793	15,193	13.0	62.9	24.1	11.9
2013	127,414	16,390	79,010	31,898	15,603	12.9	62.1	25.1	12.3
2014	127,237	16,233	77,850	33,000	15,917	12.8	61.3	26.0	12.5
2015	127,095	15,945	77,282	33,868	16,322	12.5	60.8	26.6	12.8
2016	126,933	15,780	76,562	34,591	16,908	12.4	60.3	27.3	13.3
2017	126,706	15,592	75,962	35,152	17,482	12.3	60.0	27.7	13.8
2018	126,443	15,415	75,451	35,578	17,975	12.2	59.7	28.1	14.2
2019	126,167	15,210	75,072	35,885	18,490	12.1	59.5	28.4	14.7

注）各年10月1日現在。1950年～2005年、2010年及び2015年は国勢調査人口（年齢不詳をあん分した人口）による。1970年までは沖縄県を含まない。

<参考>

〔元号別人口〕

元号別にみると、明治・大正生まれの人口は114万1千人（総人口に占める割合0.9%）、昭和生まれの人口は9043万6千人（同71.7%）、平成生まれの人口は3421万人（同27.1%）、令和生まれの人口は38万人（同0.3%）となった。

また、戦後生まれの人口は1億655万2千人となり、総人口に占める割合は84.5%となった。

参考表1 元号別人口及び割合

(単位 千人)

	2019年		2018年	
	10月1日 現在人口	総人口に 占める 割合(%)	10月1日 現在人口	総人口に 占める 割合(%)
明治・大正生まれ	1,141	0.9	1,405	1.1
昭和生まれ	90,436	71.7	91,510	72.4
平成生まれ	34,210	27.1	33,528	26.5
令和生まれ	380	0.3	-	-
戦後生まれ	106,552	84.5	105,744	83.6

(参考表1)

〔各国の年齢3区分別人口〕

我が国の人口の年齢構造を各国と比べてみると、調査年次に相違はあるものの、15歳未満人口割合は最も低く、65歳以上人口割合は最も高くなっており、老年化指数が200を超える唯一の国となっている。

(参考表2)

参考表2 各国¹⁾の年齢3区分別人口の割合及び年齢構造指数

国名	推計時点 (調査時点)	総数 (千人)	総人口に占める割合(%)			年齢構造指数			
			15歳未満	15~64歳	65歳以上	年少人口 指数 ⁴⁾	老年人口 指数 ⁵⁾	従属人口 指数 ⁶⁾	老年化 指数 ⁷⁾
中国 ²⁾	2019.12.31	1,400,050	16.8	70.6	12.6	23.8	17.8	41.5	74.9
インド ³⁾	2011.2.9	1,210,855	30.8	63.4	5.5	48.5	8.6	57.1	17.8
アメリカ合衆国 ³⁾	2018.7.1	327,167	18.6	65.4	16.0	28.5	24.5	53.0	86.1
インドネシア ³⁾	2018.7.1	264,162	25.1	68.6	6.3	36.5	9.2	45.7	25.0
ブラジル ³⁾	2018.7.1	208,495	21.3	69.4	9.2	30.7	13.3	44.0	43.2
ナイジェリア ³⁾	2016.7.1	193,393	41.8	54.9	3.2	76.1	5.9	82.0	7.7
バングラデシュ ³⁾	2017.7.1	162,700	29.3	65.7	5.0	44.6	7.7	52.2	17.2
パキスタン ²⁾	2007.7.1	149,860	41.6	55.1	3.3	75.5	6.0	81.5	7.9
ロシア ²⁾	2016.1.1	146,545	17.0	69.1	13.9	24.7	20.1	44.8	81.4
日本	2019.10.1	126,167	12.1	59.5	28.4	20.3	47.8	68.1	235.9
メキシコ ³⁾	2018.7.1	125,328	26.5	66.2	7.2	40.0	10.9	51.0	27.3
フィリピン ³⁾	2017.7.1	104,921	31.2	63.7	5.1	48.9	8.0	56.9	16.3
エジプト ³⁾	2018.7.1	97,147	34.2	61.9	3.9	55.3	6.2	61.5	11.3
ベトナム ³⁾	2018.7.1	94,417	23.8	67.4	8.9	35.3	13.2	48.5	37.3
エチオピア ³⁾	2017.7.1	94,352	39.6	57.4	3.1	69.0	5.3	74.3	7.7
トルコ ²⁾	2019.12.31	83,155	23.1	67.8	9.1	34.1	13.4	47.5	39.3
ドイツ ³⁾	2018.1.1	82,792	13.5	65.1	21.4	20.7	32.8	53.6	158.5
イラン ³⁾	2018.7.1	82,084	24.5	69.3	6.2	35.3	9.0	44.3	25.5
フランス ²⁾	2020.1.1	67,064	17.8	61.7	20.5	28.9	33.2	62.1	115.1
タイ ²⁾	2018.7.1	66,414	16.8	69.8	11.0	24.0	15.7	39.7	65.2
イタリア ³⁾	2018.1.1	60,484	13.4	64.1	22.6	20.8	35.2	56.0	168.9
イギリス ²⁾	2018.7.1	59,116	18.1	63.6	18.3	28.4	28.8	57.2	101.5
南アフリカ ²⁾	2019.7.1	58,775	28.8	65.3	6.0	44.1	9.2	53.2	20.8
タンザニア ³⁾	2018.7.1	54,199	43.7	53.2	3.1	82.1	5.9	88.0	7.2
ミャンマー ³⁾	2018.10.1	53,863	27.6	66.2	6.2	41.8	9.4	51.2	22.4
韓国 ²⁾	2019.7.1	51,709	12.4	72.7	14.9	17.1	20.4	37.6	119.4
コロンビア ²⁾	2019.6.30	50,374	25.6	66.1	8.3	38.8	12.5	51.3	32.3
スペイン ²⁾	2019.7.1	47,100	14.6	65.9	19.5	22.2	29.6	51.8	133.3
ケニア ³⁾	2017.7.1	46,595	41.2	55.5	3.3	74.3	5.9	80.1	7.9
アルゼンチン ²⁾	2019.7.1	44,939	24.5	64.1	11.4	38.2	17.7	55.9	46.3
ウクライナ ²⁾	2019.1.1	41,984	15.4	67.8	16.8	22.8	24.7	47.5	108.5
アルジェリア ³⁾	2017.7.1	41,696	29.7	64.2	6.1	46.3	9.6	55.9	20.7

注1) 人口4000万以上の国とした。

2) 各国統計機関のホームページによる。

3) 国連人口統計年鑑(2018年版)による。

4) $\frac{15歳未満人口}{15\sim64歳人口} \times 100$ 5) $\frac{65歳以上人口}{15\sim64歳人口} \times 100$

6) $\frac{15歳未満人口+65歳以上人口}{15\sim64歳人口} \times 100$ 7) $\frac{65歳以上人口}{15歳未満人口} \times 100$

Ⅱ 都道府県別人口

1 人口の動向

東京都が全国人口の11.0%を占める

2019年10月1日現在の都道府県別の人口は、東京都が1392万1千人と最も多く、次いで神奈川県(919万8千人)、大阪府(880万9千人)、愛知県(755万2千人)、埼玉県(735万人)となっており、以下人口600万人台が1県、500万人台が3道県、300万人台が1県、200万人台が6府県、100万人台が21県、100万人未満が10県となっている。人口順位を前年と比べると、奈良県と長崎県、石川県と大分県の順位がそれぞれ入れ替わった。

全国に占める割合をみると、東京都が最も高く、前年に比べ0.1ポイント上昇し11.0%となった。なお、全国に占める割合が5%以上となったのは6都府県で、前年の5都府県から1県増加し、全国人口の42.1%となった。また、4%以上の9都道府県で54.6%となった。

(表5)

表5 都道府県別人口及び全国人口に占める割合(各年10月1日現在)

人口 順位	都道府県	2019年		2018年		人口 順位	都道府県	2019年		2018年	
		人口 (千人)	全国に 占める 割合(%)	人口 (千人)	全国に 占める 割合(%)			人口 (千人)	全国に 占める 割合(%)	人口 (千人)	全国に 占める 割合(%)
—	全 国	126,167	100.0	126,443	100.0	24	鹿児島県	1,602	1.3	1,614	1.3
1	東 京 都	13,921	11.0	13,822	10.9	25	沖 縄 県	1,453	1.2	1,448	1.1
2	神 奈 川 県	9,198	7.3	9,177	7.3	26	滋 賀 県	1,414	1.1	1,412	1.1
3	大 阪 府	8,809	7.0	8,813	7.0	27	山 口 県	1,358	1.1	1,370	1.1
4	愛 知 県	7,552	6.0	7,537	6.0	28	愛 媛 県	1,339	1.1	1,352	1.1
5	埼 玉 県	7,350	5.8	7,330	5.8	29	奈 良 県	1,330	1.1	1,339	1.1
6	千 葉 県	6,259	5.0	6,255	4.9	30	長 崎 県	1,327	1.1	1,341	1.1
7	兵 庫 県	5,466	4.3	5,484	4.3	31	青 森 県	1,246	1.0	1,263	1.0
8	北 海 道	5,250	4.2	5,286	4.2	32	岩 手 県	1,227	1.0	1,241	1.0
9	福 岡 県	5,104	4.0	5,107	4.0	33	石 川 県	1,138	0.9	1,143	0.9
10	静 岡 県	3,644	2.9	3,659	2.9	34	大 分 県	1,135	0.9	1,144	0.9
11	茨 城 県	2,860	2.3	2,877	2.3	35	山 形 県	1,078	0.9	1,090	0.9
12	広 島 県	2,804	2.2	2,817	2.2	36	宮 崎 県	1,073	0.9	1,081	0.9
13	京 都 府	2,583	2.0	2,591	2.0	37	富 山 県	1,044	0.8	1,050	0.8
14	宮 城 県	2,306	1.8	2,316	1.8	38	秋 田 県	966	0.8	981	0.8
15	新 潟 県	2,223	1.8	2,246	1.8	39	香 川 県	956	0.8	962	0.8
16	長 野 県	2,049	1.6	2,063	1.6	40	和 歌 山 県	925	0.7	935	0.7
17	岐 阜 県	1,987	1.6	1,997	1.6	41	佐 賀 県	815	0.6	819	0.6
18	群 馬 県	1,942	1.5	1,952	1.5	42	山 梨 県	811	0.6	817	0.6
19	栃 木 県	1,934	1.5	1,946	1.5	43	福 井 県	768	0.6	774	0.6
20	岡 山 県	1,890	1.5	1,898	1.5	44	徳 島 県	728	0.6	736	0.6
21	福 島 県	1,846	1.5	1,864	1.5	45	高 知 県	698	0.6	706	0.6
22	三 重 県	1,781	1.4	1,791	1.4	46	島 根 県	674	0.5	680	0.5
23	熊 本 県	1,748	1.4	1,757	1.4	47	鳥 取 県	556	0.4	560	0.4

**東京都など7都県で人口増加
人口減少から人口増加に転じたのは滋賀県のみ
自然増加は沖縄県のみ**

人口増減率を都道府県別にみると、増加は7都県となっており、東京都が0.71%と最も高く、次いで沖縄県が0.39%、埼玉県が0.27%、神奈川県が0.24%などとなっている。

一方、減少は40道府県となっており、秋田県が-1.48%と最も高く、次いで青森県が-1.31%などとなっている。なお、人口減少率が1%以上となったのは9県で、前年から3県増加している。

人口増加率は、前年に比べ、沖縄県、神奈川県及び愛知県で拡大、東京都、埼玉県及び千葉県で縮小している。なお、滋賀県は減少から増加に転じている。

一方、人口減少率が前年に比べ拡大したのは26道県で、うち福井県(対前年差0.19ポイント)が最も拡大している。減少率が縮小したのは大阪府(同0.08ポイント)など11府県となっている。なお、福岡県は増加から減少に転じている。

図6 都道府県別人口増減率

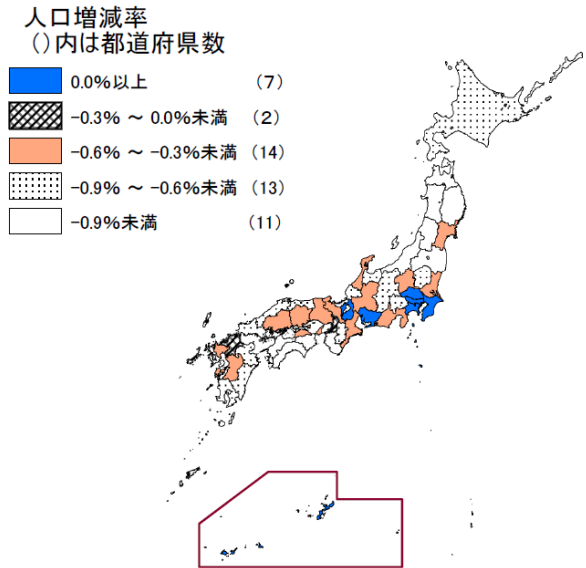


表6 都道府県別人口増減率

人口増減率 順位	都道府県	人口増減率		人口増減率 順位	都道府県	人口増減率		人口増減率 順位	都道府県	人口増減率	
		2019年	2018年			2019年	2018年			2019年	2018年
-	全 国	-0.22	-0.21	16	群 馬 県	-0.50	-0.39	32	福 井 県	-0.78	-0.59
1	東 京 都	0.71	0.72	16	石 川 県	-0.50	-0.35	33	山 梨 県	-0.80	-0.71
2	沖 縄 県	0.39	0.31	18	岐 阜 県	-0.51	-0.58	34	島 根 県	-0.84	-0.71
3	埼 玉 県	0.27	0.28	19	熊 本 県	-0.53	-0.48	35	鳥 取 県	-0.86	-0.84
4	神 奈 川 県	0.24	0.20	20	佐 賀 県	-0.55	-0.55	36	山 口 県	-0.88	-0.90
5	愛 知 県	0.21	0.16	21	三 重 県	-0.58	-0.46	37	愛 媛 県	-0.93	-0.90
6	滋 賀 県	0.11	-0.01	22	茨 城 県	-0.59	-0.52	38	福 島 県	-0.98	-0.99
7	千 葉 県	0.08	0.14	22	香 川 県	-0.59	-0.56	39	新 潟 県	-1.00	-0.92
8	大 阪 府	-0.04	-0.12	24	栃 木 県	-0.61	-0.56	40	和 歌 山 県	-1.05	-1.08
9	福 岡 県	-0.07	0.01	25	富 山 県	-0.66	-0.52	40	長 崎 県	-1.05	-0.99
10	京 都 府	-0.31	-0.32	25	奈 良 県	-0.66	-0.63	42	徳 島 県	-1.09	-0.99
11	兵 庫 県	-0.33	-0.34	27	北 海 道	-0.68	-0.65	43	岩 手 県	-1.12	-1.12
12	宮 城 県	-0.40	-0.33	28	宮 崎 県	-0.69	-0.74	44	山 形 県	-1.15	-1.04
13	静 岡 県	-0.43	-0.44	29	長 野 県	-0.70	-0.60	44	高 知 県	-1.15	-1.06
14	岡 山 県	-0.46	-0.47	30	大 分 県	-0.71	-0.75	46	青 森 県	-1.31	-1.22
14	広 島 県	-0.46	-0.41	31	鹿 児 島 県	-0.74	-0.70	47	秋 田 県	-1.48	-1.47

注) 人口増減率(%) = $\frac{\text{人口増減(前年10月～当年9月)}}{\text{前年10月1日現在人口}} \times 100$
 人口増減 = 自然増減 + 社会増減

さらに人口増減の要因をみると、人口が増加した7都県のうち、沖縄県は自然増加・社会増加、埼玉県、千葉県、東京都、神奈川県、愛知県及び滋賀県は自然減少・社会増加となっている。

一方、人口が減少した40道府県は全て自然減少となっており、うち大阪府、福岡県など7府県が社会増加、他の33道府県が社会減少となっている。前年と比較すると、静岡県及び兵庫県は社会減少から社会増加に転じ、富山県、石川県及び島根県は社会増加から社会減少に転じている。(図6、表6、図7、表7)

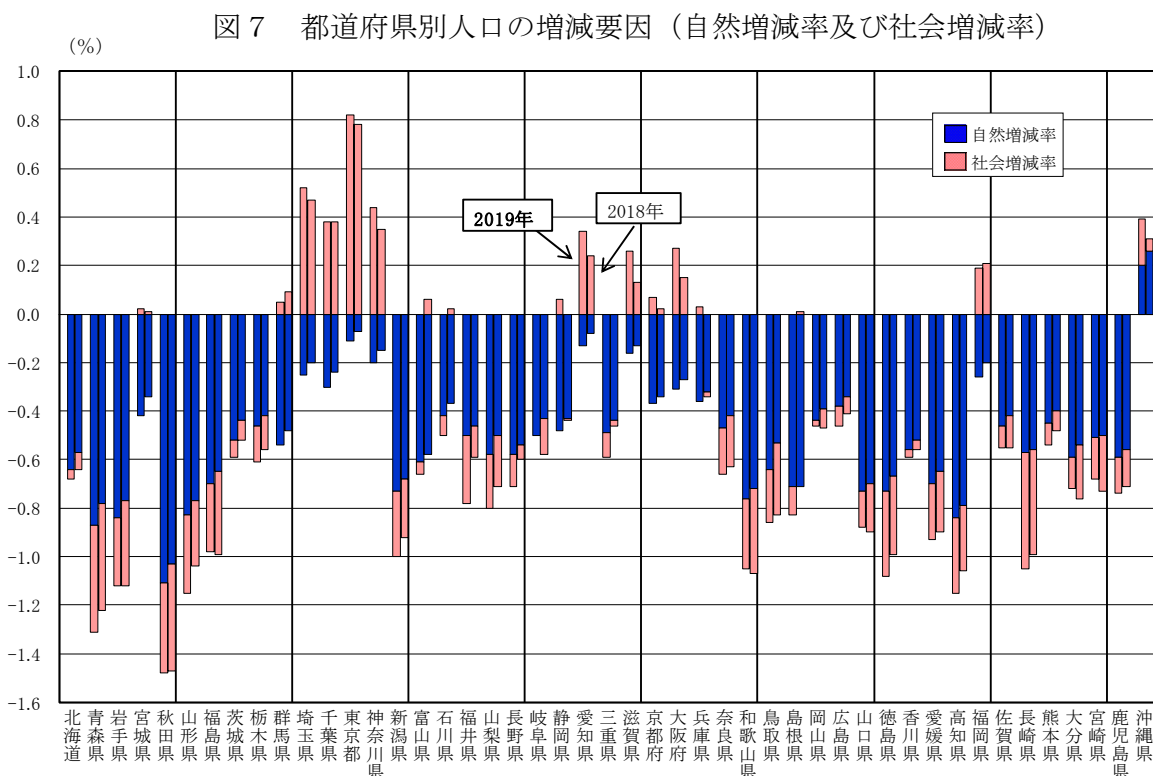


表7 人口増減要因別都道府県

増減要因		都道府県名 2019年	都道府県名 2018年	都道府県数 2019年	都道府県数 2018年
人口増加	自然増加・社会増加	沖縄県	沖縄県	1	1
	自然増加・社会減少			0	0
	自然減少・社会増加	埼玉県 千葉県 東京都 神奈川県 愛知県 滋賀県	埼玉県 千葉県 東京都 神奈川県 愛知県 福岡県	6	6
人口減少	自然増加・社会減少			0	0
	自然減少・社会増加	宮城県 群馬県 静岡県 京都府 大阪府 兵庫県 福岡県	宮城県 群馬県 富山県 石川県 滋賀県 京都府 大阪府 島根県	7	8
	自然減少・社会減少	北海道 青森県 岩手県 秋田県 山形県 福島県 茨城県 栃木県 新潟県 富山県 石川県 福井県 山梨県 長野県 岐阜県 三重県 奈良県 和歌山県 鳥取県 島根県 岡山県 広島県 山口県 徳島県 香川県 愛媛県 高知県 佐賀県 長崎県 熊本県 大分県 宮崎県 鹿児島県	北海道 青森県 岩手県 秋田県 山形県 福島県 茨城県 栃木県 新潟県 福井県 山梨県 長野県 岐阜県 静岡県 三重県 兵庫県 奈良県 和歌山県 鳥取県 岡山県 広島県 山口県 徳島県 香川県 愛媛県 高知県 佐賀県 長崎県 熊本県 大分県 宮崎県 鹿児島県	33	32

沖縄県のみ自然増加，45都道府県は減少率が拡大

自然増減を都道府県別にみると，沖縄県のみ増加，他の46都道府県は減少となっている。

自然増加となった沖縄県の自然増加率は，前年に比べ0.06ポイント縮小している。

一方，自然減少率は，秋田県が1.11%と最も高く，次いで青森県が0.87%，岩手県及び高知県が0.84%などとなっている。自然減少となった46都道府県のうち，45都道府県は減少率が拡大，島根県は同率となった。

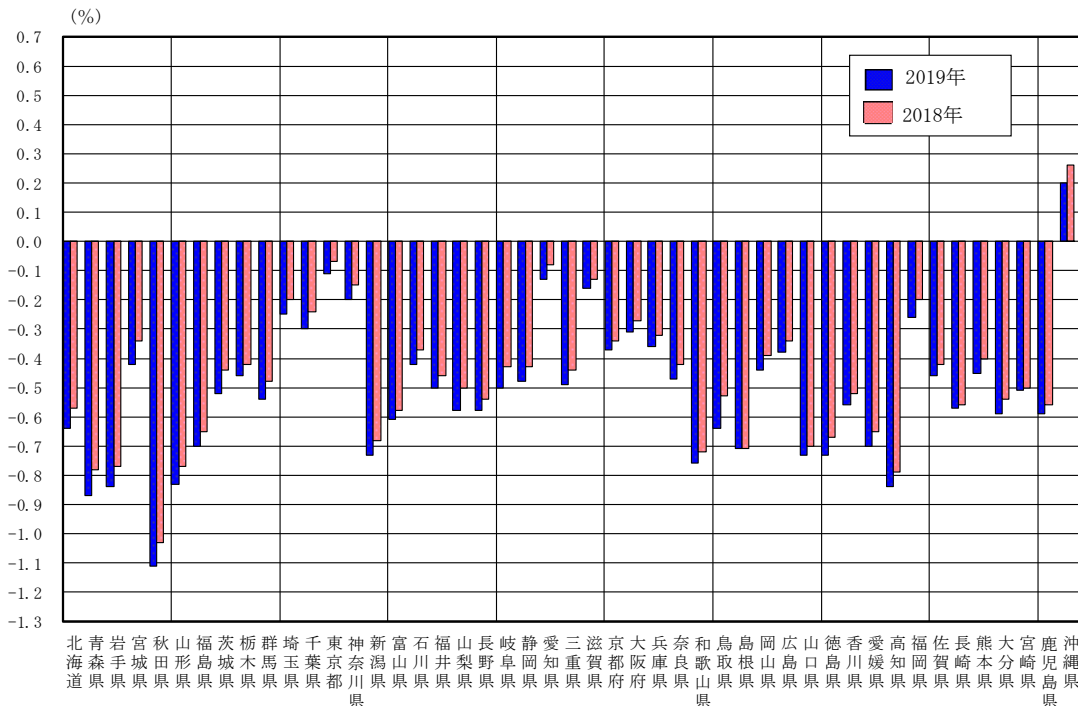
(表8，図8)

表8 都道府県別人口の自然増減率

自然増減率 順位	都道府県	自然増減率		自然増減率 順位	都道府県	自然増減率		自然増減率 順位	都道府県	自然増減率	
		2019年	2018年			2019年	2018年			2019年	2018年
		(単位 %)				(単位 %)				(単位 %)	
—	全 国	-0.38	-0.34	16	熊 本 県	-0.45	-0.40	31	鹿 児 島 県	-0.59	-0.56
1	沖 縄 県	0.20	0.26	17	栃 木 県	-0.46	-0.42	33	富 山 県	-0.61	-0.58
2	東 京 都	-0.11	-0.07	17	佐 賀 県	-0.46	-0.42	34	北 海 道	-0.64	-0.57
3	愛 知 県	-0.13	-0.08	19	奈 良 県	-0.47	-0.42	34	鳥 取 県	-0.64	-0.53
4	滋 賀 県	-0.16	-0.13	20	静 岡 県	-0.48	-0.43	36	福 島 県	-0.70	-0.65
5	神 奈 川 県	-0.20	-0.15	21	三 重 県	-0.49	-0.44	36	愛 媛 県	-0.70	-0.65
6	埼 玉 県	-0.25	-0.20	22	福 井 県	-0.50	-0.46	38	島 根 県	-0.71	-0.71
7	福 岡 県	-0.26	-0.20	22	岐 阜 県	-0.50	-0.43	39	新 潟 県	-0.73	-0.68
8	千 葉 県	-0.30	-0.24	24	宮 崎 県	-0.51	-0.50	39	山 口 県	-0.73	-0.70
9	大 阪 府	-0.31	-0.27	25	茨 城 県	-0.52	-0.44	39	徳 島 県	-0.73	-0.67
10	兵 庫 県	-0.36	-0.32	26	群 馬 県	-0.54	-0.48	42	和 歌 山 県	-0.76	-0.72
11	京 都 府	-0.37	-0.34	27	香 川 県	-0.56	-0.52	43	山 形 県	-0.83	-0.77
12	広 島 県	-0.38	-0.34	28	長 崎 県	-0.57	-0.56	44	岩 手 県	-0.84	-0.77
13	宮 城 県	-0.42	-0.34	29	山 梨 県	-0.58	-0.50	44	高 知 県	-0.84	-0.79
13	石 川 県	-0.42	-0.37	29	長 野 県	-0.58	-0.54	46	青 森 県	-0.87	-0.78
15	岡 山 県	-0.44	-0.39	31	大 分 県	-0.59	-0.54	47	秋 田 県	-1.11	-1.03

注) 自然増減率 (%) = $\frac{\text{自然増減(前年10月～当年9月)}}{\text{前年10月1日現在人口}} \times 100$
 自然増減 = 出生児数 - 死亡者数

図8 都道府県別人口の自然増減率



社会増加の14都府県のうち9都府県で増加率が拡大

社会増減を都道府県別にみると、増加が14都府県、減少が33道県となっている。社会増加率は、東京都が0.82%と最も高く、次いで埼玉県が0.52%、神奈川県が0.44%などとなっている。増加した14都府県のうち東京都など9都府県で前年に比べ増加率が拡大、福岡県など2県で縮小、千葉県は変わらず、静岡県及び兵庫県では減少から増加に転じた。

一方、社会減少率は、長崎県が0.48%と最も高く、次いで青森県が0.44%、秋田県が0.37%などとなっている。減少した33道県のうち12県では減少率が拡大、16道県は縮小、鹿児島県及び青森県は変わらず、富山県、石川県及び島根県では増加から減少に転じた。

(表9, 図9)

表9 都道府県別人口の社会増減率

(単位 %)

社会増減率順位	都道府県	社会増減率		社会増減率順位	都道府県	社会増減率		社会増減率順位	都道府県	社会増減率	
		2019年	2018年			2019年	2018年			2019年	2018年
—	全 国	0.17	0.13	16	岡 山 県	-0.02	-0.08	32	宮 崎 県	-0.17	-0.23
1	東 京 都	0.82	0.78	17	香 川 県	-0.03	-0.04	33	奈 良 県	-0.19	-0.21
2	埼 玉 県	0.52	0.47	18	北 海 道	-0.04	-0.07	34	山 梨 県	-0.22	-0.21
3	神 奈 川 県	0.44	0.35	19	富 山 県	-0.05	0.06	34	鳥 取 県	-0.22	-0.30
4	千 葉 県	0.38	0.38	20	茨 城 県	-0.07	-0.08	36	愛 媛 県	-0.23	-0.25
5	愛 知 県	0.34	0.24	21	石 川 県	-0.08	0.02	37	新 潟 県	-0.27	-0.24
6	大 阪 府	0.27	0.15	21	広 島 県	-0.08	-0.07	38	岩 手 県	-0.28	-0.35
7	滋 賀 県	0.26	0.13	23	佐 賀 県	-0.09	-0.13	38	福 島 県	-0.28	-0.34
8	福 岡 県	0.19	0.21	23	熊 本 県	-0.09	-0.08	38	福 井 県	-0.28	-0.13
8	沖 縄 県	0.19	0.05	25	三 重 県	-0.10	-0.02	41	和 歌 山 県	-0.29	-0.35
10	京 都 府	0.07	0.02	26	島 根 県	-0.12	0.01	42	高 知 県	-0.31	-0.27
11	静 岡 県	0.06	-0.01	27	長 野 県	-0.13	-0.06	43	山 形 県	-0.32	-0.27
12	群 馬 県	0.05	0.09	27	大 分 県	-0.13	-0.22	44	徳 島 県	-0.35	-0.32
13	兵 庫 県	0.03	-0.02	29	栃 木 県	-0.15	-0.14	45	秋 田 県	-0.37	-0.44
14	宮 城 県	0.02	0.01	29	山 口 県	-0.15	-0.20	46	青 森 県	-0.44	-0.44
15	岐 阜 県	-0.00	-0.15	29	鹿 児 島 県	-0.15	-0.15	47	長 崎 県	-0.48	-0.43

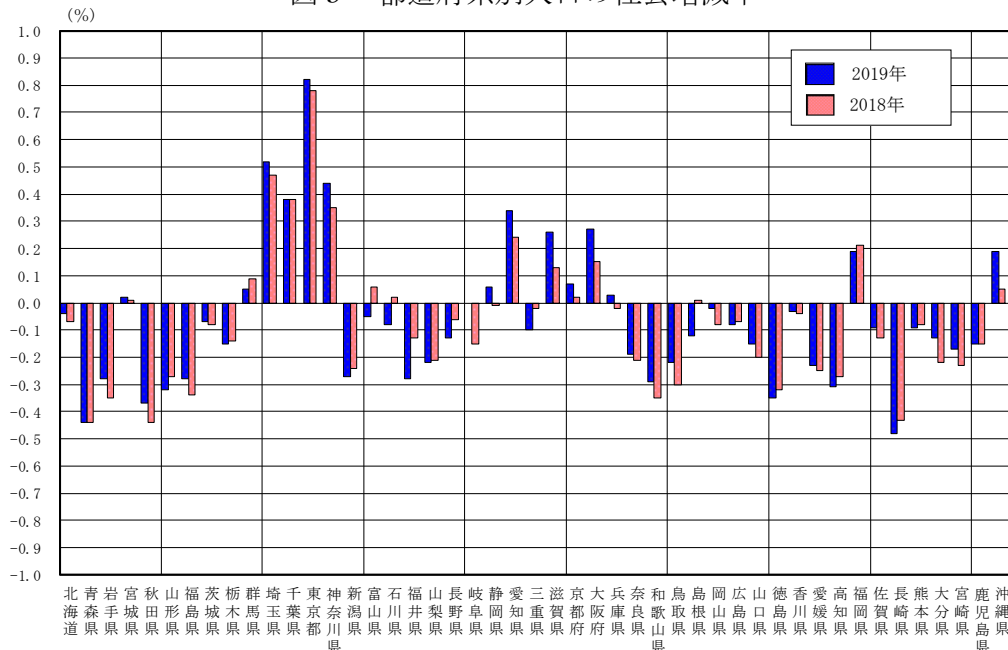
注) 社会増減率 (%) = $\frac{\text{社会増減(前年10月～当年9月)}}{\text{前年10月1日現在人口}} \times 100$

社会増減 = 都道府県間転入超過数 + 都道府県別入国超過数

都道府県間転入超過数 = 都道府県間転入者数 - 都道府県間転出者数

都道府県別入国超過数 = 都道府県別入国者数 - 都道府県別出国者数

図9 都道府県別人口の社会増減率



2 年齢別人口

44都道府県で75歳以上人口の割合が15歳未満人口の割合を上回る

年齢3区分別人口の割合を都道府県別にみると、15歳未満人口の割合は沖縄県が16.9%と最も高く、次いで滋賀県が13.8%、佐賀県が13.5%、熊本県、宮崎県及び鹿児島県が13.3%などとなっている。一方、最も低い秋田県は初めて10%を下回り、9.8%となった。次いで青森県が10.7%、北海道が10.8%、岩手県及び高知県が11.1%などとなっている。15歳未満人口の割合は総じて低下傾向にあり、前年に比べ4都県で同率、43道府県で低下している。

(表10)

表10 都道府県，年齢3区分別人口の割合（各年10月1日現在）

都道府県	2019年				2018年			
	15歳未満	15～64歳	65歳以上	うち	15歳未満	15～64歳	65歳以上	うち
				75歳以上				75歳以上
全 国	12.1	59.5	28.4	14.7	12.2	59.7	28.1	14.2
北海道	10.8	57.4	31.9	16.2	10.9	57.7	31.3	15.8
青森県	10.7	56.1	33.3	17.1	10.8	56.6	32.6	16.7
岩手県	11.1	55.8	33.1	17.7	11.3	56.2	32.5	17.4
宮城県	11.8	59.9	28.3	14.3	11.9	60.3	27.8	13.9
秋田県	9.8	53.0	37.2	20.0	10.0	53.6	36.4	19.7
山形県	11.4	55.1	33.4	17.9	11.6	55.5	32.9	17.6
福島県	11.4	57.1	31.5	16.3	11.6	57.5	30.9	15.9
茨城県	11.9	58.6	29.5	14.5	12.1	58.9	28.9	14.0
栃木県	12.1	59.2	28.6	13.9	12.3	59.6	28.0	13.4
群馬県	11.9	58.2	29.8	15.1	12.1	58.5	29.4	14.7
埼玉県	12.0	61.3	26.7	13.2	12.2	61.5	26.4	12.6
千葉県	11.8	60.3	27.9	13.9	12.0	60.5	27.5	13.3
東京都	11.2	65.8	23.1	12.2	11.2	65.7	23.1	11.9
神奈川県	11.9	62.7	25.3	13.0	12.1	62.8	25.1	12.5
新潟県	11.4	56.2	32.4	17.0	11.6	56.5	31.9	16.7
富山県	11.4	56.3	32.3	16.9	11.6	56.4	32.0	16.4
石川県	12.3	58.1	29.6	15.1	12.5	58.3	29.2	14.7
福井県	12.6	56.7	30.6	16.1	12.8	57.0	30.2	15.8
山梨県	11.7	57.5	30.8	16.3	11.9	57.8	30.3	15.8
長野県	12.2	55.9	31.9	17.4	12.4	56.1	31.5	16.9
岐阜県	12.5	57.4	30.1	15.6	12.7	57.5	29.8	15.1
静岡県	12.3	57.8	29.9	15.4	12.5	58.0	29.5	14.9
愛知県	13.1	61.8	25.1	12.7	13.3	61.8	24.9	12.2
三重県	12.2	58.0	29.7	15.6	12.4	58.2	29.4	15.1
滋賀県	13.8	60.2	26.0	13.0	14.0	60.3	25.7	12.6
京都府	11.6	59.3	29.1	15.2	11.7	59.4	28.9	14.7
大阪府	11.8	60.5	27.6	14.3	12.0	60.6	27.5	13.8
兵庫県	12.3	58.6	29.1	15.0	12.5	58.8	28.8	14.4
奈良県	11.9	56.8	31.3	16.2	12.0	57.2	30.9	15.5
和歌山県	11.6	55.3	33.1	17.6	11.7	55.6	32.7	17.1
鳥取県	12.5	55.4	32.1	16.9	12.6	55.8	31.6	16.6
島根県	12.3	53.4	34.3	18.6	12.3	53.7	34.0	18.3
岡山県	12.5	57.1	30.3	16.0	12.6	57.3	30.1	15.6
広島県	12.8	57.9	29.3	15.1	12.9	58.1	29.0	14.6
山口県	11.6	54.1	34.3	18.1	11.8	54.3	33.9	17.7
徳島県	11.2	55.2	33.6	17.5	11.3	55.7	33.1	17.1
香川県	12.2	56.0	31.8	16.4	12.3	56.1	31.5	16.0
愛媛県	11.8	55.1	33.0	17.2	12.0	55.4	32.6	16.8
高知県	11.1	53.7	35.2	18.9	11.2	54.1	34.8	18.4
福岡県	13.1	58.9	27.9	14.0	13.2	59.2	27.6	13.6
佐賀県	13.5	56.2	30.3	15.6	13.6	56.6	29.7	15.3
長崎県	12.7	54.7	32.7	16.9	12.7	55.3	32.0	16.6
熊本県	13.3	55.6	31.1	16.4	13.4	56.0	30.6	16.2
大分県	12.2	54.9	32.9	17.3	12.3	55.2	32.4	16.9
宮崎県	13.3	54.5	32.3	16.8	13.4	54.9	31.7	16.5
鹿児島県	13.3	54.8	32.0	16.9	13.3	55.3	31.4	16.7
沖縄県	16.9	60.9	22.2	10.9	17.0	61.4	21.6	10.8

15～64歳人口の割合は、東京都が65.8%と最も高く、次いで神奈川県が62.7%、愛知県が61.8%、埼玉県が61.3%、沖縄県が60.9%などとなっている。一方、秋田県が53.0%と最も低く、次いで島根県が53.4%、高知県が53.7%、山口県が54.1%などとなっている。15～64歳人口の割合は前年に比べ、東京都のみ上昇、愛知県が同率、45道府県で低下している。

65歳以上人口の割合は、秋田県が37.2%と最も高く、次いで高知県が35.2%、島根県及び山口県が34.3%などとなっており、28道県で30%以上となっている。一方、沖縄県が22.2%と最も低く、次いで東京都が23.1%、愛知県が25.1%などとなっている。

また、75歳以上人口の割合をみると、最も高い秋田県が、初めて20.0%となり、最も低い沖縄県が10.9%となっている。

なお、75歳以上人口の割合が15歳未満人口の割合を上回っているのは前年と同様、44都道府県となっている。75歳以上人口の割合が15歳未満人口の割合を下回ったのは、愛知県、滋賀県及び沖縄県のみとなっている。(表10)

対前年増減率は65歳以上人口では沖縄県、75歳以上人口では埼玉県が最も高い

65歳以上人口の対前年増減率を都道府県別にみると、全ての都道府県で増加となっており、沖縄県が3.0%と最も高く、次いで宮城県、栃木県及び埼玉県が1.4%などとなっている。全国平均(0.9%)を上回っているのは16道県となっている。

また、75歳以上人口の対前年増減率をみると、全ての都道府県で増加となっており、埼玉県が5.3%と最も高く、次いで千葉県が4.8%、神奈川県が4.3%などとなっている。全国平均(2.9%)を上回っているのは11都府県となっている。(表11)

表11 都道府県別65歳以上人口の対前年増減率

(単位%)

都道府県	65歳以上		都道府県	65歳以上		都道府県	65歳以上	
		うち75歳以上			うち75歳以上			うち75歳以上
全 国	0.9	2.9	富 山 県	0.4	2.6	島 根 県	0.3	0.4
北 海 道	1.0	2.0	石 川 県	0.8	2.7	岡 山 県	0.3	2.3
青 森 県	0.7	1.2	福 井 県	0.5	1.4	広 島 県	0.6	2.7
岩 手 県	0.6	0.8	山 梨 県	0.8	2.1	山 口 県	0.2	1.6
宮 城 県	1.4	2.2	長 野 県	0.4	2.0	徳 島 県	0.6	1.0
秋 田 県	0.6	0.3	岐 阜 県	0.6	2.5	香 川 県	0.4	1.9
山 形 県	0.5	0.3	静 岡 県	0.8	2.9	愛 媛 県	0.4	1.6
福 島 県	1.0	1.2	愛 知 県	0.9	4.0	高 知 県	0.1	1.6
茨 城 県	1.2	3.1	三 重 県	0.5	2.7	福 岡 県	1.2	2.7
栃 木 県	1.4	2.7	滋 賀 県	1.2	3.4	佐 賀 県	1.2	1.2
群 馬 県	0.9	2.9	京 都 府	0.5	3.5	長 崎 県	1.1	1.1
埼 玉 県	1.4	5.3	大 阪 府	0.6	4.0	熊 本 県	1.0	1.1
千 葉 県	1.3	4.8	兵 庫 県	0.8	3.4	大 分 県	0.7	1.7
東 京 都	0.6	3.1	奈 良 県	0.9	3.8	宮 崎 県	1.1	1.1
神 奈 川 県	1.0	4.3	和 歌 山 県	0.2	1.9	鹿 児 島 県	1.2	0.4
新 潟 県	0.6	0.9	鳥 取 県	0.6	0.8	沖 縄 県	3.0	1.7

注) 対前年増減率 (%) = $\left(\frac{\text{当年の65(75)歳以上人口}}{\text{前年の65(75)歳以上人口}} - 1 \right) \times 100$

<参考>

〔 3大都市圏別人口 〕

都道府県別人口を3大都市圏別に合算してみると、東京圏は3672万8千人、名古屋圏は1132万人、大阪圏は1818万9千人となっており、3大都市圏の人口は6623万6千人となっている。

全国に占める割合をみると、前年に比べ東京圏で0.2ポイント上昇、名古屋圏及び大阪圏は同率となっている。3大都市圏では0.2ポイント上昇している。

(参考表3)

参考表3 3大都市圏別人口の推移 (1980年～2019年)

年次	人口(千人)					全国に占める割合(%)				
	全国	3大都市圏計				全国	3大都市圏計			
		東京圏	名古屋圏	大阪圏	東京圏		名古屋圏	大阪圏		
1980年	117,060	55,922	28,699	9,869	17,355	100.0	47.8	24.5	8.4	14.8
1985	121,049	58,342	30,273	10,231	17,838	100.0	48.2	25.0	8.5	14.7
1990	123,611	60,464	31,797	10,550	18,117	100.0	48.9	25.7	8.5	14.7
1995	125,570	61,646	32,577	10,810	18,260	100.0	49.1	25.9	8.6	14.5
2000	126,926	62,870	33,418	11,008	18,443	100.0	49.5	26.3	8.7	14.5
2001	127,316	63,235	33,687	11,064	18,483	100.0	49.7	26.5	8.7	14.5
2002	127,486	63,494	33,905	11,104	18,486	100.0	49.8	26.6	8.7	14.5
2003	127,694	63,788	34,148	11,144	18,496	100.0	50.0	26.7	8.7	14.5
2004	127,787	64,006	34,328	11,183	18,495	100.0	50.1	26.9	8.8	14.5
2005	127,768	64,185	34,479	11,229	18,477	100.0	50.2	27.0	8.8	14.5
2006	127,901	64,480	34,713	11,283	18,484	100.0	50.4	27.1	8.8	14.5
2007	128,033	64,806	34,985	11,334	18,487	100.0	50.6	27.3	8.9	14.4
2008	128,084	65,083	35,227	11,370	18,486	100.0	50.8	27.5	8.9	14.4
2009	128,032	65,249	35,396	11,367	18,486	100.0	51.0	27.6	8.9	14.4
2010	128,057	65,455	35,619	11,346	18,490	100.0	51.1	27.8	8.9	14.4
2011	127,834	65,497	35,684	11,337	18,476	100.0	51.2	27.9	8.9	14.5
2012	127,593	65,508	35,721	11,334	18,452	100.0	51.3	28.0	8.9	14.5
2013	127,414	65,579	35,820	11,335	18,423	100.0	51.5	28.1	8.9	14.5
2014	127,237	65,674	35,958	11,332	18,384	100.0	51.6	28.3	8.9	14.4
2015	127,095	65,811	36,131	11,331	18,349	100.0	51.8	28.4	8.9	14.4
2016	126,933	65,945	36,294	11,337	18,314	100.0	52.0	28.6	8.9	14.4
2017	126,706	66,044	36,438	11,333	18,273	100.0	52.1	28.8	8.9	14.4
2018	126,443	66,135	36,583	11,325	18,227	100.0	52.3	28.9	9.0	14.4
2019	126,167	66,236	36,728	11,320	18,189	100.0	52.5	29.1	9.0	14.4

注) ・各年10月1日現在。1980年～2000年、2005年、2010年及び2015年は国勢調査人口による。

- ・東京圏 東京都、神奈川県、埼玉県、千葉県
- 名古屋圏 愛知県、岐阜県、三重県
- 大阪圏 大阪府、兵庫県、京都府、奈良県

統計表

第1表 年 齡 (各 歳) , 男 女 別 人 口

年 齢	総 人 口				日 本 人 人 口			
	男 女 計	男	女	人口性比 *	男 女 計	男	女	人口性比 *
総 数	126,167	61,411	64,756	94.8	123,731	60,208	63,523	94.8
0 歳	894	458	436	105.2	877	450	427	105.2
1	941	482	459	105.1	925	474	451	105.1
2	962	493	469	105.1	946	484	461	105.0
3	1,001	514	487	105.6	985	506	479	105.6
4	961	490	470	104.3	946	483	463	104.3
5	975	499	476	104.9	959	491	468	104.9
6	1,012	517	495	104.5	997	510	488	104.5
7	1,018	521	497	104.7	1,004	513	490	104.6
8	1,046	536	510	105.1	1,033	529	504	105.1
9	1,050	538	511	105.2	1,037	532	506	105.2
10	1,061	544	517	105.1	1,049	538	512	105.1
11	1,081	554	528	105.0	1,069	548	522	105.0
12	1,074	550	524	105.1	1,063	544	518	105.0
13	1,066	546	520	104.8	1,055	540	515	104.8
14	1,068	547	521	104.9	1,057	541	516	104.9
15	1,106	566	541	104.6	1,096	560	535	104.6
16	1,125	577	548	105.3	1,114	571	543	105.3
17	1,159	594	565	105.2	1,147	588	559	105.2
18	1,188	609	579	105.1	1,163	597	567	105.2
19	1,242	639	603	106.0	1,186	611	575	106.3
20	1,255	646	610	105.9	1,184	610	574	106.2
21	1,284	662	622	106.4	1,200	617	582	106.0
22	1,283	663	620	106.9	1,195	613	582	105.4
23	1,275	661	614	107.6	1,183	608	575	105.8
24	1,290	668	623	107.2	1,198	615	584	105.3
25	1,273	659	614	107.2	1,187	609	578	105.3
26	1,240	640	599	106.9	1,158	593	564	105.1
27	1,243	642	602	106.6	1,171	600	571	105.0
28	1,232	633	598	105.8	1,164	595	569	104.6
29	1,252	642	611	105.0	1,183	603	580	104.0
30	1,278	654	625	104.7	1,214	619	595	103.9
31	1,318	674	643	104.8	1,259	643	616	104.3
32	1,353	691	662	104.3	1,297	661	636	104.0
33	1,375	702	673	104.3	1,325	676	649	104.1
34	1,428	726	702	103.3	1,380	702	679	103.4
35	1,473	747	726	102.9	1,427	724	703	103.1
36	1,494	758	736	103.0	1,448	736	712	103.4
37	1,496	758	738	102.6	1,448	736	713	103.2
38	1,511	766	745	102.9	1,470	747	723	103.4
39	1,576	799	778	102.7	1,536	781	755	103.4
40	1,618	820	798	102.8	1,578	803	775	103.6
41	1,680	851	829	102.6	1,643	835	808	103.3
42	1,725	874	851	102.8	1,690	859	831	103.4
43	1,807	916	892	102.7	1,774	902	872	103.4
44	1,887	956	931	102.7	1,854	942	912	103.3
45	1,990	1,009	981	102.9	1,958	995	962	103.5
46	2,024	1,022	1,002	102.0	1,991	1,009	982	102.7
47	1,985	1,005	980	102.5	1,953	992	961	103.2
48	1,931	975	956	102.0	1,899	962	936	102.8
49	1,872	945	927	102.0	1,840	933	907	102.9

注) * 女性100人に対する男性の数

及び人口性比—総人口，日本人人口（2019年10月1日現在）

（単位 千人）

年 齢	総 人 口				日 本 人 人 口			
	男 女 計	男	女	人口性比 *	男 女 計	男	女	人口性比 *
50 歳	1,842	928	914	101.6	1,811	917	895	102.5
51	1,800	907	894	101.5	1,770	895	875	102.3
52	1,794	903	891	101.4	1,767	892	875	102.0
53	1,403	703	699	100.6	1,377	693	684	101.4
54	1,728	867	861	100.7	1,703	857	846	101.3
55	1,617	811	806	100.6	1,593	801	792	101.2
56	1,575	788	787	100.2	1,551	778	772	100.8
57	1,521	760	761	99.9	1,500	751	749	100.3
58	1,495	746	749	99.6	1,477	738	738	100.0
59	1,503	747	756	98.9	1,486	740	746	99.3
60	1,529	759	770	98.6	1,513	752	761	98.9
61	1,485	734	751	97.8	1,469	728	742	98.1
62	1,441	711	730	97.4	1,426	705	721	97.7
63	1,511	744	767	96.9	1,497	738	759	97.2
64	1,558	766	792	96.6	1,545	760	785	96.8
65	1,553	760	793	95.8	1,541	755	786	96.0
66	1,645	800	845	94.7	1,634	795	839	94.8
67	1,734	840	894	93.9	1,723	835	888	94.0
68	1,826	881	945	93.2	1,816	876	940	93.3
69	1,950	935	1,015	92.2	1,940	930	1,010	92.2
70	2,124	1,014	1,110	91.3	2,114	1,009	1,105	91.3
71	2,089	991	1,098	90.3	2,080	987	1,093	90.3
72	1,966	930	1,036	89.7	1,957	926	1,032	89.7
73	1,216	567	649	87.4	1,209	564	645	87.4
74	1,291	593	698	85.0	1,284	590	694	85.1
75	1,553	706	846	83.5	1,546	704	843	83.5
76	1,484	671	813	82.5	1,478	668	810	82.5
77	1,501	671	829	80.9	1,495	669	826	80.9
78	1,432	634	798	79.5	1,426	632	794	79.5
79	1,272	555	716	77.5	1,267	553	713	77.6
80	1,078	464	614	75.6	1,074	462	612	75.6
81	1,115	470	645	72.8	1,111	468	643	72.8
82	1,106	457	649	70.5	1,103	456	647	70.5
83	1,062	429	633	67.7	1,058	427	631	67.7
84	967	378	588	64.3	964	377	587	64.3
85	865	327	538	60.9	863	327	536	60.9
86	811	295	516	57.2	809	294	515	57.2
87	733	258	476	54.2	732	257	474	54.2
88	648	217	431	50.4	647	217	430	50.4
89	554	176	378	46.7	553	176	377	46.7
90	485	146	340	42.9	485	145	339	42.9
91	416	119	297	39.9	415	118	297	39.9
92	349	94	254	37.1	348	94	254	37.1
93	289	73	216	33.6	289	73	216	33.6
94	222	50	171	29.4	222	50	171	29.4
95	166	35	132	26.3	166	35	132	26.3
96	126	23	103	22.2	126	23	103	22.2
97	84	14	70	19.7	84	14	70	19.7
98	59	9	50	18.2	59	9	50	18.1
99	44	6	37	16.6	43	6	37	16.6
100 歳以上	69	9	60	14.9	69	9	60	14.8

第2表 都道府県，男女別人口及び人口性比－総人口，日本人人口（2019年10月1日現在）

（単位 千人）

都道府県	総人口				日本人人口			
	男女計	男	女	人口性比*	男女計	男	女	人口性比*
全 国	126,167	61,411	64,756	94.8	123,731	60,208	63,523	94.8
01 北海道	5,250	2,472	2,778	89.0	5,211	2,455	2,756	89.1
02 青森県	1,246	585	661	88.6	1,240	583	657	88.7
03 岩手県	1,227	592	635	93.2	1,219	589	631	93.4
04 宮城県	2,306	1,127	1,179	95.5	2,283	1,116	1,167	95.6
05 秋田県	966	454	512	88.7	963	453	509	89.0
06 山形県	1,078	520	558	93.3	1,070	517	552	93.7
07 福島県	1,846	914	931	98.2	1,831	908	923	98.3
08 茨城県	2,860	1,427	1,433	99.6	2,810	1,401	1,408	99.5
09 栃木県	1,934	964	970	99.3	1,906	951	955	99.6
10 群馬県	1,942	962	981	98.0	1,886	932	955	97.6
11 埼玉県	7,350	3,668	3,682	99.6	7,174	3,575	3,599	99.3
12 千葉県	6,259	3,105	3,155	98.4	6,141	3,051	3,090	98.7
13 東京都	13,921	6,846	7,075	96.8	13,405	6,589	6,817	96.7
14 神奈川県	9,198	4,585	4,613	99.4	8,997	4,483	4,514	99.3
15 新潟県	2,223	1,078	1,145	94.1	2,206	1,071	1,135	94.4
16 富山県	1,044	506	537	94.3	1,026	498	528	94.3
17 石川県	1,138	553	585	94.5	1,123	545	579	94.1
18 福井県	768	374	394	94.7	756	368	388	94.9
19 山梨県	811	397	414	96.0	798	391	407	96.2
20 長野県	2,049	1,000	1,049	95.3	2,016	985	1,030	95.6
21 岐阜県	1,987	964	1,022	94.3	1,940	941	998	94.3
22 静岡県	3,644	1,797	1,847	97.3	3,557	1,754	1,803	97.3
23 愛知県	7,552	3,780	3,773	100.2	7,316	3,661	3,655	100.1
24 三重県	1,781	870	911	95.5	1,736	847	890	95.2
25 滋賀県	1,414	699	715	97.8	1,385	683	702	97.4
26 京都府	2,583	1,234	1,349	91.5	2,527	1,206	1,320	91.4
27 大阪府	8,809	4,227	4,582	92.3	8,623	4,136	4,486	92.2
28 兵庫県	5,466	2,605	2,861	91.0	5,369	2,557	2,812	90.9
29 奈良県	1,330	626	704	89.0	1,319	621	698	88.9
30 和歌山県	925	435	490	88.8	918	432	486	89.0
31 鳥取県	556	266	290	91.7	551	264	287	92.0
32 島根県	674	326	349	93.3	665	321	344	93.3
33 岡山県	1,890	909	980	92.7	1,866	897	968	92.6
34 広島県	2,804	1,362	1,442	94.5	2,761	1,339	1,422	94.1
35 山口県	1,358	645	713	90.5	1,340	637	704	90.5
36 徳島県	728	347	381	91.2	723	346	378	91.5
37 香川県	956	464	492	94.2	945	458	487	94.1
38 愛媛県	1,339	634	705	89.9	1,328	628	700	89.7
39 高知県	698	329	369	89.3	693	327	367	89.1
40 福岡県	5,104	2,416	2,688	89.9	5,039	2,381	2,658	89.6
41 佐賀県	815	386	429	89.8	808	383	425	90.0
42 長崎県	1,327	624	702	88.9	1,318	620	698	88.9
43 熊本県	1,748	825	922	89.5	1,731	819	913	89.7
44 大分県	1,135	539	597	90.3	1,123	533	590	90.3
45 宮崎県	1,073	505	568	88.9	1,065	502	563	89.1
46 鹿児島県	1,602	753	849	88.7	1,589	749	840	89.2
47 沖縄県	1,453	715	738	96.8	1,434	704	730	96.4

注) * 女性100人に対する男性の数

第3表 都道府県，年齢（3区分），男女別人口—総人口（2019年10月1日現在）

（単位 千人）

都道府県	男女計				男				女			
	15歳未満	15～64歳	65歳以上	うち 75歳以上	15歳未満	15～64歳	65歳以上	うち 75歳以上	15歳未満	15～64歳	65歳以上	うち 75歳以上
全 国	15,210	75,072	35,885	18,490	7,790	38,022	15,600	7,288	7,420	37,050	20,285	11,202
01 北海道	565	3,012	1,673	853	289	1,484	699	323	276	1,528	973	530
02 青森県	133	699	415	214	68	348	170	77	65	351	245	137
03 岩手県	137	684	406	218	70	350	172	80	67	334	234	137
04 宮城県	272	1,382	652	330	139	702	286	129	132	680	367	201
05 秋田県	95	512	359	194	48	257	149	70	46	255	211	124
06 山形県	123	594	360	193	63	302	155	73	60	293	205	120
07 福島県	211	1,053	582	300	108	549	257	116	103	504	325	184
08 茨城県	342	1,676	843	416	175	871	380	172	166	804	463	244
09 栃木県	235	1,146	554	268	121	595	248	107	114	550	306	161
10 群馬県	232	1,131	580	294	119	585	257	119	113	546	322	176
11 埼玉県	881	4,508	1,961	970	452	2,331	885	410	429	2,177	1,075	560
12 千葉県	739	3,777	1,743	871	379	1,939	786	368	360	1,837	957	503
13 東京都	1,553	9,158	3,209	1,692	794	4,663	1,389	661	760	4,496	1,820	1,031
14 神奈川県	1,099	5,771	2,329	1,197	563	2,985	1,037	494	536	2,786	1,291	703
15 新潟県	254	1,249	720	378	130	637	311	144	124	612	409	234
16 富山県	119	587	337	177	61	301	144	67	58	286	193	110
17 石川県	140	661	337	172	71	337	144	66	69	324	192	106
18 福井県	97	436	235	124	50	222	102	48	47	214	133	76
19 山梨県	95	466	250	132	48	239	110	52	46	228	140	80
20 長野県	250	1,146	653	356	128	585	287	143	122	561	366	213
21 岐阜県	248	1,140	599	309	127	574	263	124	121	565	336	185
22 静岡県	447	2,107	1,089	562	229	1,086	481	226	218	1,021	608	336
23 愛知県	991	4,669	1,892	959	508	2,428	843	395	483	2,241	1,049	564
24 三重県	218	1,034	530	278	111	528	231	111	106	506	299	167
25 滋賀県	195	852	368	184	100	435	164	75	95	417	204	109
26 京都府	299	1,531	753	393	153	759	322	155	146	772	430	238
27 大阪府	1,043	5,333	2,434	1,263	533	2,641	1,052	504	509	2,691	1,382	760
28 兵庫県	674	3,202	1,591	818	345	1,573	687	324	329	1,629	904	494
29 奈良県	158	756	417	215	80	365	181	87	77	391	236	128
30 和歌山県	107	511	306	163	55	251	129	62	52	261	177	101
31 鳥取県	70	308	178	94	36	155	75	34	34	153	103	60
32 島根県	83	360	231	125	42	185	98	46	40	176	133	79
33 岡山県	237	1,080	573	303	122	541	246	117	115	539	327	186
34 広島県	358	1,623	823	423	183	824	355	164	175	799	468	259
35 山口県	158	735	466	246	81	369	196	92	77	366	270	154
36 徳島県	81	402	245	127	42	200	106	48	39	202	139	79
37 香川県	117	535	305	157	60	271	133	62	57	264	171	95
38 愛媛県	159	739	442	231	81	367	186	86	77	372	256	144
39 高知県	77	375	246	132	39	187	103	49	38	188	143	83
40 福岡県	670	3,008	1,425	713	343	1,476	597	264	327	1,532	828	449
41 佐賀県	110	458	246	127	56	226	104	46	54	232	143	81
42 長崎県	168	725	433	225	86	356	182	82	82	369	252	143
43 熊本県	233	972	543	287	119	477	229	107	113	495	314	180
44 大分県	139	623	373	196	71	310	158	74	68	313	216	123
45 宮崎県	143	584	346	180	73	286	147	68	70	299	199	112
46 鹿児島県	213	878	512	271	109	426	218	100	103	452	294	171
47 沖縄県	245	886	322	159	125	445	145	63	120	441	177	95

参考表1 年 齡 (5 歳 階 級)

年 齡 階 級	2018年10月	2018年11月	2018年12月	2019年1月	2019年2月	2019年3月
総 人 口						
総 数	126,443	126,453	126,435	126,317	126,310	126,248
0 ～ 4 歳	4,838	4,831	4,827	4,820	4,811	4,807
5 ～ 9	5,184	5,177	5,172	5,167	5,157	5,149
10 ～ 14	5,392	5,390	5,388	5,389	5,385	5,378
15 ～ 19	5,907	5,905	5,898	5,889	5,883	5,874
20 ～ 24	6,330	6,353	6,360	6,350	6,363	6,345
25 ～ 29	6,223	6,217	6,210	6,176	6,197	6,200
30 ～ 34	6,936	6,932	6,924	6,888	6,886	6,870
35 ～ 39	7,694	7,679	7,667	7,642	7,634	7,627
40 ～ 44	9,093	9,063	9,036	9,001	8,968	8,936
45 ～ 49	9,666	9,685	9,699	9,710	9,709	9,712
50 ～ 54	8,360	8,380	8,403	8,425	8,438	8,448
55 ～ 59	7,651	7,650	7,645	7,649	7,634	7,633
60 ～ 64	7,591	7,594	7,593	7,586	7,569	7,553
65 ～ 69	9,368	9,309	9,249	9,220	9,132	9,080
70 ～ 74	8,234	8,263	8,296	8,319	8,377	8,400
75 ～ 79	6,932	6,968	6,993	7,020	7,043	7,081
80 ～ 84	5,347	5,340	5,335	5,323	5,337	5,339
85 ～ 89	3,514	3,521	3,528	3,532	3,548	3,558
90 ～ 94	1,674	1,683	1,692	1,693	1,709	1,720
95 ～ 99	439	444	449	449	459	465
100 歳 以 上	69	69	70	69	70	71
(再掲)						
15 歳 未 満	15,415	15,399	15,387	15,376	15,353	15,334
15 ～ 64 歳	75,451	75,458	75,437	75,317	75,281	75,199
65 歳 以 上	35,578	35,596	35,611	35,624	35,675	35,716
うち75歳以上	17,975	18,025	18,066	18,086	18,166	18,235
うち85歳以上	5,696	5,717	5,738	5,743	5,786	5,815
日 本 人 人 口						
総 数	124,218	124,182	124,144	124,194	124,058	123,993
0 ～ 4 歳	4,763	4,755	4,750	4,748	4,738	4,731
5 ～ 9	5,120	5,112	5,107	5,107	5,091	5,082
10 ～ 14	5,338	5,336	5,334	5,339	5,331	5,324
15 ～ 19	5,803	5,796	5,789	5,791	5,778	5,772
20 ～ 24	5,963	5,969	5,972	5,990	5,987	5,984
25 ～ 29	5,893	5,877	5,867	5,868	5,859	5,857
30 ～ 34	6,690	6,680	6,670	6,659	6,635	6,613
35 ～ 39	7,483	7,467	7,453	7,448	7,424	7,414
40 ～ 44	8,926	8,895	8,867	8,844	8,800	8,766
45 ～ 49	9,506	9,525	9,538	9,558	9,551	9,553
50 ～ 54	8,229	8,248	8,270	8,299	8,306	8,315
55 ～ 59	7,554	7,552	7,547	7,553	7,536	7,534
60 ～ 64	7,521	7,523	7,522	7,517	7,499	7,483
65 ～ 69	9,314	9,255	9,195	9,166	9,078	9,026
70 ～ 74	8,195	8,223	8,257	8,279	8,337	8,360
75 ～ 79	6,904	6,939	6,965	6,991	7,015	7,052
80 ～ 84	5,330	5,323	5,317	5,306	5,320	5,322
85 ～ 89	3,506	3,513	3,519	3,523	3,539	3,550
90 ～ 94	1,671	1,680	1,689	1,690	1,706	1,717
95 ～ 99	439	443	448	449	458	465
100 歳 以 上	69	69	69	69	70	71
(再掲)						
15 歳 未 満	15,221	15,203	15,191	15,194	15,159	15,137
15 ～ 64 歳	73,569	73,533	73,494	73,526	73,375	73,293
65 歳 以 上	35,428	35,446	35,460	35,474	35,523	35,563
うち75歳以上	17,918	17,967	18,008	18,028	18,108	18,177
うち85歳以上	5,684	5,705	5,726	5,731	5,774	5,803

別 人 口－総人口，日本人人口（各月 1 日現在）

（単位 千人）

2019年4月	2019年5月	2019年6月	2019年7月	2019年8月	2019年9月	2019年10月
総 人 口						
126,254	126,181	126,252	126,265	126,219	126,131	126,167
4,804	4,795	4,796	4,790	4,779	4,770	4,758
5,142	5,128	5,126	5,126	5,116	5,103	5,101
5,375	5,368	5,365	5,369	5,364	5,355	5,351
5,870	5,876	5,869	5,863	5,854	5,835	5,820
6,364	6,379	6,389	6,394	6,391	6,355	6,388
6,207	6,193	6,217	6,223	6,224	6,223	6,240
6,856	6,826	6,829	6,814	6,788	6,767	6,752
7,619	7,598	7,596	7,582	7,567	7,559	7,551
8,904	8,863	8,842	8,820	8,779	8,745	8,718
9,717	9,713	9,728	9,745	9,763	9,782	9,802
8,462	8,478	8,502	8,523	8,541	8,554	8,567
7,635	7,636	7,648	7,661	7,679	7,694	7,711
7,548	7,552	7,558	7,555	7,545	7,532	7,523
9,020	8,965	8,911	8,863	8,814	8,764	8,709
8,433	8,464	8,501	8,540	8,589	8,637	8,686
7,110	7,149	7,176	7,195	7,213	7,229	7,241
5,332	5,329	5,323	5,320	5,320	5,322	5,328
3,573	3,580	3,585	3,589	3,595	3,603	3,612
1,738	1,742	1,746	1,749	1,753	1,756	1,761
474	474	474	473	474	477	479
72	72	72	71	71	70	69
15,320	15,292	15,287	15,285	15,259	15,228	15,210
75,181	75,114	75,178	75,179	75,131	75,046	75,072
35,752	35,775	35,786	35,801	35,829	35,857	35,885
18,300	18,346	18,375	18,398	18,426	18,456	18,490
5,858	5,868	5,876	5,882	5,893	5,906	5,921
日 本 人 人 口						
123,960	123,900	123,873	123,881	123,880	123,775	123,731
4,726	4,719	4,716	4,711	4,703	4,691	4,679
5,076	5,063	5,057	5,057	5,054	5,035	5,031
5,321	5,313	5,309	5,313	5,313	5,298	5,294
5,766	5,756	5,747	5,743	5,737	5,716	5,707
5,981	5,980	5,982	5,986	5,987	5,972	5,960
5,856	5,855	5,854	5,857	5,860	5,860	5,862
6,595	6,578	6,562	6,545	6,521	6,496	6,475
7,406	7,392	7,378	7,364	7,356	7,341	7,329
8,735	8,697	8,669	8,646	8,612	8,571	8,540
9,559	9,558	9,568	9,584	9,607	9,622	9,640
8,329	8,347	8,367	8,387	8,406	8,418	8,429
7,535	7,538	7,546	7,559	7,577	7,590	7,606
7,477	7,482	7,487	7,483	7,473	7,460	7,451
8,966	8,911	8,856	8,808	8,760	8,710	8,654
8,392	8,424	8,460	8,499	8,548	8,596	8,645
7,081	7,120	7,147	7,167	7,184	7,200	7,212
5,314	5,311	5,305	5,302	5,302	5,304	5,310
3,564	3,571	3,576	3,580	3,587	3,594	3,603
1,735	1,739	1,742	1,746	1,749	1,753	1,758
474	473	473	473	474	476	478
72	72	72	71	71	70	69
15,124	15,095	15,082	15,082	15,071	15,024	15,003
73,238	73,183	73,159	73,153	73,135	73,048	72,999
35,599	35,622	35,632	35,646	35,674	35,702	35,729
18,241	18,287	18,316	18,339	18,367	18,397	18,431
5,845	5,856	5,863	5,870	5,880	5,894	5,908

参考表2 男女別人口－総人口(各年10月1日現在)

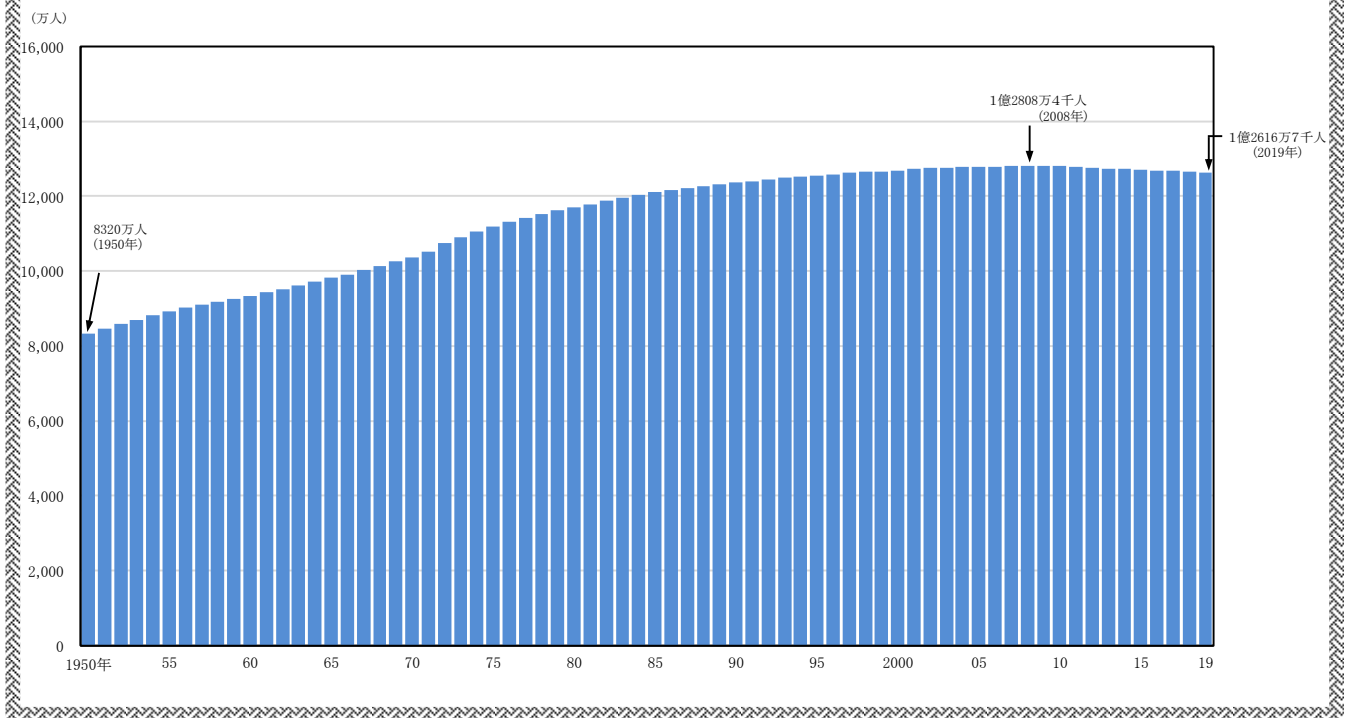
(単位 千人)

年次	男女計	男	女	年次	男女計	男	女
昭和 25年 1950 ¹⁾	83,200	40,812	42,388	平成 17年 2005 ¹⁾	127,768	62,349	65,419
26年 1951	84,541	41,489	43,052	18年 2006	127,901	62,387	65,514
27年 1952	85,808	42,128	43,680	19年 2007	128,033	62,424	65,608
28年 1953	86,981	42,721	44,260	20年 2008	128,084	62,422	65,662
29年 1954	88,239	43,344	44,895	21年 2009	128,032	62,358	65,674
30年 1955 ¹⁾	89,276	43,861	45,415	22年 2010 ¹⁾	128,057	62,328	65,730
31年 1956	90,172	44,301	45,871	23年 2011	127,834	62,207	65,627
32年 1957	90,928	44,671	46,258	24年 2012	127,593	62,080	65,513
33年 1958	91,767	45,078	46,689	25年 2013	127,414	61,985	65,429
34年 1959	92,641	45,504	47,137	26年 2014	127,237	61,901	65,336
35年 1960 ¹⁾	93,419	45,878	47,541	27年 2015 ¹⁾	127,095	61,842	65,253
36年 1961	94,287	46,300	47,987	28年 2016	126,933	61,766	65,167
37年 1962	95,181	46,733	48,447	29年 2017	126,706	61,655	65,051
38年 1963	96,156	47,208	48,947	30年 2018	126,443	61,532	64,911
39年 1964	97,182	47,710	49,471	令和 元年 2019	126,167	61,411	64,756
40年 1965 ¹⁾	98,275	48,244	50,031				
41年 1966	99,036	48,611	50,425				
42年 1967	100,196	49,180	51,016				
43年 1968	101,331	49,739	51,592				
44年 1969	102,536	50,334	52,202				
45年 1970 ¹⁾	103,720	50,918	52,802				
46年 1971	105,145	51,607	53,538				
47年 1972	107,595	52,822	54,773				
48年 1973	109,104	53,606	55,498				
49年 1974	110,573	54,376	56,197				
50年 1975 ¹⁾	111,940	55,091	56,849				
51年 1976	113,094	55,658	57,436				
52年 1977	114,165	56,184	57,981				
53年 1978	115,190	56,682	58,508				
54年 1979	116,155	57,151	59,004				
55年 1980 ¹⁾	117,060	57,594	59,467				
56年 1981	117,902	58,001	59,901				
57年 1982	118,728	58,400	60,329				
58年 1983	119,536	58,786	60,750				
59年 1984	120,305	59,150	61,155				
60年 1985 ¹⁾	121,049	59,497	61,552				
61年 1986	121,660	59,788	61,871				
62年 1987	122,239	60,058	62,181				
63年 1988	122,745	60,302	62,443				
平成 元年 1989	123,205	60,515	62,690				
2年 1990 ¹⁾	123,611	60,697	62,914				
3年 1991	124,101	60,934	63,167				
4年 1992	124,567	61,155	63,413				
5年 1993	124,938	61,317	63,621				
6年 1994	125,265	61,446	63,819				
7年 1995 ¹⁾	125,570	61,574	63,996				
8年 1996	125,859	61,698	64,161				
9年 1997	126,157	61,827	64,329				
10年 1998	126,472	61,952	64,520				
11年 1999	126,667	62,017	64,650				
12年 2000 ¹⁾	126,926	62,111	64,815				
13年 2001	127,316	62,265	65,051				
14年 2002	127,486	62,295	65,190				
15年 2003	127,694	62,368	65,326				
16年 2004	127,787	62,380	65,407				

* 1950年～1971年は沖縄県を含まない。

注 1) 国勢調査による人口

総人口の推移（1950年～2019年）



..... 「人口推計」の利用と問合せについて

- ◆ 人口推計の詳細な結果を御覧になる場合は、次の URL を参照ください。

<https://www.stat.go.jp/data/jinsui/index.html>

人口推計

検索

- ◆ この冊子は、次の URL からダウンロードできます。
<https://www.stat.go.jp/data/jinsui/2019np/index.html>
- ◆ この資料に掲載されている解説文、図等の情報を引用・転載する場合には、出典の表記をお願いします。

(例) 「人口推計(2019年10月1日現在)」(総務省統計局)

【問合せ先】



総務省統計局 統計調査部 国勢統計課 人口推計係

〒162-8668 東京都新宿区若松町 19 番 1 号

TEL : 03 (5273) 1009

FAX : 03 (5273) 1552

Eメール : c-suikei@soumu.go.jp

統計局ホームページ <https://www.stat.go.jp/>

政府統計の総合窓口(e-Stat) <https://www.e-stat.go.jp/>

* 結果の概要は、統計メールニュースでも配信しています。
メールニュースのお申込みは、統計局ホームページから。