

2023年（令和5年）1月の人口移動の概況

【日本国内における移動者の移動状況】

- ・市区町村間移動者数は 32万4958人。前年同月に比べ減少 ▲ 1402人（▲ 0.4%）
- ・都道府県間移動者数は 15万463人。前年同月に比べ増加 ▲ 2418人（▲ 1.6%）
- ・都道府県内移動者数は 17万4495人。前年同月に比べ減少 ▲ 3820人（▲ 2.1%）

【日本国内における日本人移動者の移動状況】

- ・市区町村間移動者数は 28万6639人。前年同月に比べ減少 ▲ 1万1772人（▲ 3.9%）
- ・都道府県間移動者数は 12万8783人。前年同月に比べ減少 ▲ 3780人（▲ 2.9%）
- ・都道府県内移動者数は 15万7856人。前年同月に比べ減少 ▲ 7992人（▲ 4.8%）

【日本国内における外国人移動者の移動状況】

- ・市区町村間移動者数は 3万8319人。前年同月に比べ増加 1万370人（▲ 37.1%）
- ・都道府県間移動者数は 2万1680人。前年同月に比べ増加 6198人（▲ 40.0%）
- ・都道府県内移動者数は 1万6639人。前年同月に比べ増加 4172人（▲ 33.5%）

表1 移動者数

区分	移動者				日本人移動者				外国人移動者			
	2023年1月 (令和5年1月)	2022年1月 (令和4年1月)	対前年同月増減		2023年1月 (令和5年1月)	2022年1月 (令和4年1月)	対前年同月増減		2023年1月 (令和5年1月)	2022年1月 (令和4年1月)	対前年同月増減	
			実数	率(%)			実数	率(%)			実数	率(%)
市区町村間移動者数	324,958	326,360	-1,402	-0.4	286,639	298,411	-11,772	-3.9	38,319	27,949	10,370	37.1
都道府県間移動者数	150,463	148,045	2,418	1.6	128,783	132,563	-3,780	-2.9	21,680	15,482	6,198	40.0
都道府県内移動者数	174,495	178,315	-3,820	-2.1	157,856	165,848	-7,992	-4.8	16,639	12,467	4,172	33.5

図1 移動者数の推移（移動者）

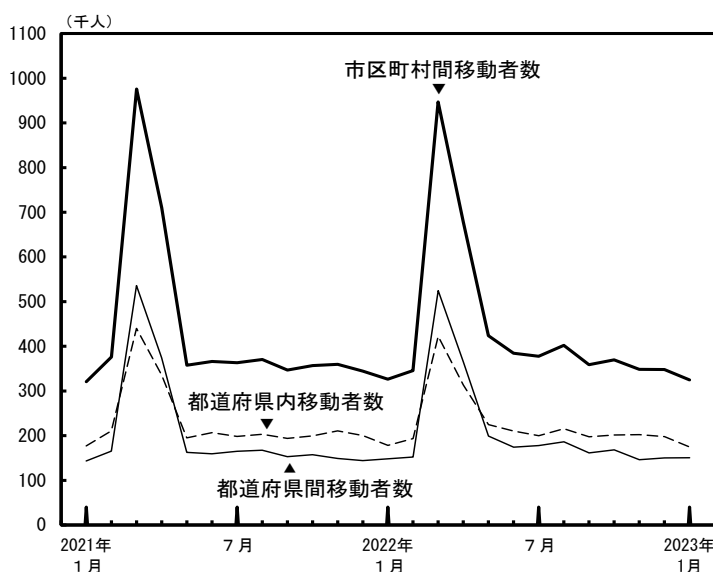


図2 移動者数の対前年同月増減の推移（移動者）

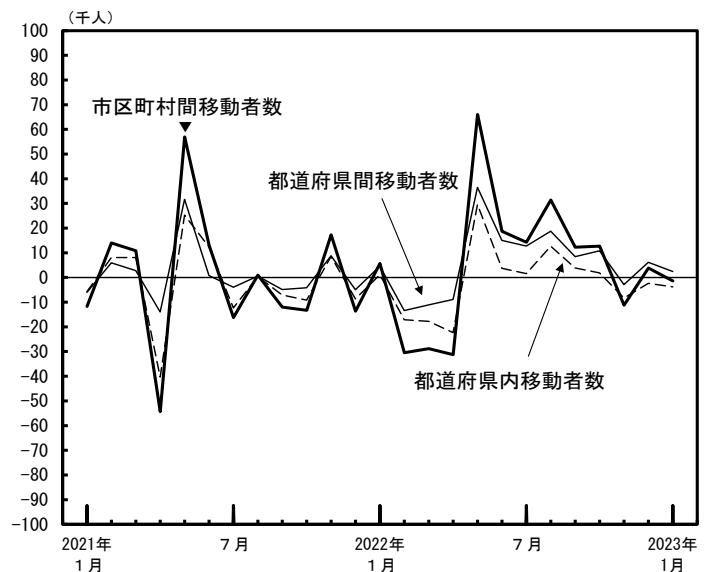


表2 都道府県別転入・転出者数（移動者）

(人)

都道府県	転入者数				転出者数				転入超過数 (－は転出超過)	
	2023年1月 (令和5年1月)	2022年1月 (令和4年1月)	対前年同月増減		2023年1月 (令和5年1月)	2022年1月 (令和4年1月)	対前年同月増減		2023年1月 (令和5年1月)	2022年1月 (令和4年1月)
			実数	率(%)			実数	率(%)		
全 国	150,463	148,045	2,418	1.6	150,463	148,045	2,418	1.6	0	0
北海道	2,511	2,600	-89	-3.4	2,971	2,902	69	2.4	-460	-302
青森県	801	863	-62	-7.2	1,031	1,062	-31	-2.9	-230	-199
岩手県	884	885	-1	-0.1	1,025	1,004	21	2.1	-141	-119
宮城県	2,340	2,335	5	0.2	2,396	2,405	-9	-0.4	-56	-70
秋田県	523	550	-27	-4.9	704	623	81	13.0	-181	-73
山形県	604	693	-89	-12.8	725	792	-67	-8.5	-121	-99
福島県	1,493	1,546	-53	-3.4	1,669	1,708	-39	-2.3	-176	-162
茨城県	3,749	3,720	29	0.8	3,641	3,292	349	10.6	108	428
栃木県	2,369	2,415	-46	-1.9	2,305	2,273	32	1.4	64	142
群馬県	2,532	2,145	387	18.0	2,211	2,143	68	3.2	321	2
埼玉県	11,646	11,666	-20	-0.2	10,351	10,373	-22	-0.2	1,295	1,293
千葉県	9,807	9,883	-76	-0.8	9,740	8,997	743	8.3	67	886
東京都	27,178	26,130	1,048	4.0	24,291	25,639	-1,348	-5.3	2,887	491
神奈川県	14,312	13,866	446	3.2	13,517	13,189	328	2.5	795	677
新潟県	1,084	1,158	-74	-6.4	1,377	1,485	-108	-7.3	-293	-327
富山県	772	836	-64	-7.7	911	841	70	8.3	-139	-5
石川県	1,006	1,033	-27	-2.6	1,100	1,070	30	2.8	-94	-37
福井県	479	582	-103	-17.7	722	690	32	4.6	-243	-108
山梨県	903	921	-18	-2.0	926	864	62	7.2	-23	57
長野県	1,810	1,698	112	6.6	1,847	1,713	134	7.8	-37	-15
岐阜県	2,015	1,939	76	3.9	2,221	2,321	-100	-4.3	-206	-382
静岡県	3,583	3,520	63	1.8	3,843	3,561	282	7.9	-260	-41
愛知県	7,513	7,893	-380	-4.8	7,918	7,656	262	3.4	-405	237
三重県	1,885	2,017	-132	-6.5	2,294	2,199	95	4.3	-409	-182
滋賀県	1,829	1,786	43	2.4	1,931	1,763	168	9.5	-102	23
京都府	3,292	3,022	270	8.9	3,437	3,536	-99	-2.8	-145	-514
大阪府	10,350	10,403	-53	-0.5	10,241	9,865	376	3.8	109	538
兵庫県	5,685	5,524	161	2.9	5,721	5,877	-156	-2.7	-36	-353
奈良県	1,486	1,411	75	5.3	1,529	1,491	38	2.5	-43	-80
和歌山県	742	802	-60	-7.5	770	897	-127	-14.2	-28	-95
鳥取県	477	458	19	4.1	464	446	18	4.0	13	12
島根県	532	555	-23	-4.1	732	618	114	18.4	-200	-63
岡山県	1,631	1,601	30	1.9	1,885	1,878	7	0.4	-254	-277
広島県	2,509	2,509	0	0.0	3,214	3,084	130	4.2	-705	-575
山口県	1,293	1,150	143	12.4	1,590	1,382	208	15.1	-297	-232
徳島県	595	566	29	5.1	639	670	-31	-4.6	-44	-104
香川県	996	836	160	19.1	999	1,018	-19	-1.9	-3	-182
愛媛県	1,080	1,068	12	1.1	1,323	1,209	114	9.4	-243	-141
高知県	543	488	55	11.3	556	586	-30	-5.1	-13	-98
福岡県	5,891	5,829	62	1.1	6,133	5,753	380	6.6	-242	76
佐賀県	966	870	96	11.0	960	956	4	0.4	6	-86
長崎県	1,235	1,256	-21	-1.7	1,499	1,374	125	9.1	-264	-118
熊本県	1,808	1,693	115	6.8	1,750	1,669	81	4.9	58	24
大分県	1,300	1,163	137	11.8	1,214	1,239	-25	-2.0	86	-76
宮崎県	1,148	1,032	116	11.2	968	995	-27	-2.7	180	37
鹿児島県	1,610	1,473	137	9.3	1,558	1,462	96	6.6	52	11
沖縄県	1,666	1,656	10	0.6	1,614	1,475	139	9.4	52	181

表3 3大都市圏別転入・転出者数

(人)

		東京圏			名古屋圏			大阪圏		
		転入者数	転出者数	転入超過数 (-は転出超過)	転入者数	転出者数	転入超過数 (-は転出超過)	転入者数	転出者数	転入超過数 (-は転出超過)
移動者	2023年1月 (令和5年1月)	28,735	23,691	5,044	8,009	9,029	-1,020	12,719	12,834	-115
	2022年1月 (令和4年1月)	27,194	23,847	3,347	8,363	8,690	-327	12,402	12,811	-409
	対前年同月増減	1,541	-156	1,697	-354	339	-693	317	23	294
日本人移動者	2023年1月 (令和5年1月)	24,889	20,636	4,253	6,380	7,178	-798	11,165	11,146	19
	2022年1月 (令和4年1月)	24,662	21,878	2,784	6,785	7,422	-637	11,174	11,730	-556
	対前年同月増減	227	-1,242	1,469	-405	-244	-161	-9	-584	575
外国人移動者	2023年1月 (令和5年1月)	3,846	3,055	791	1,629	1,851	-222	1,554	1,688	-134
	2022年1月 (令和4年1月)	2,532	1,969	563	1,578	1,268	310	1,228	1,081	147
	対前年同月増減	1,314	1,086	228	51	583	-532	326	607	-281

注) 東京圏：東京都、神奈川県、埼玉県、千葉県
 名古屋圏：愛知県、岐阜県、三重県
 大阪圏：大阪府、兵庫県、京都府、奈良県

図3 3大都市圏の転入超過数の推移（移動者）

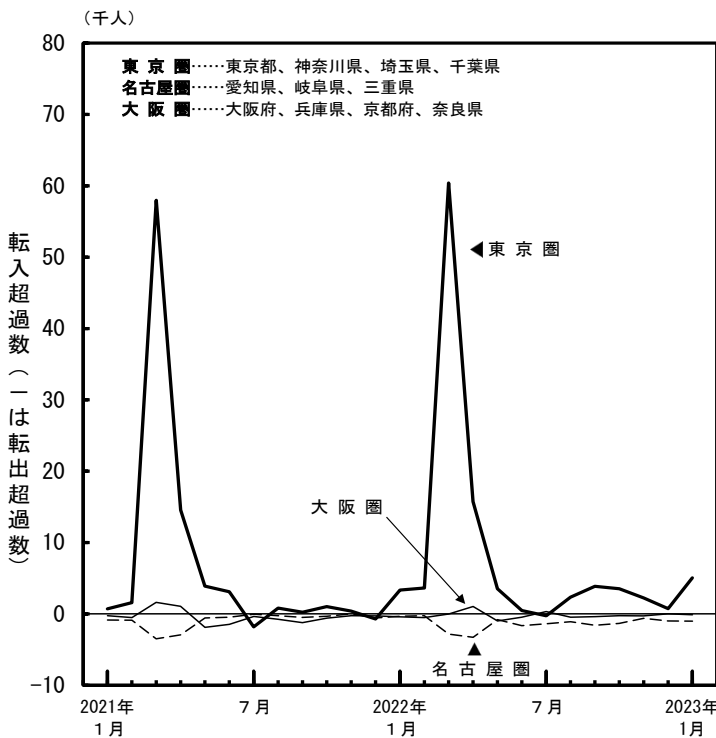


図4 3大都市圏の転入超過数の対前年同月増減の推移（移動者）

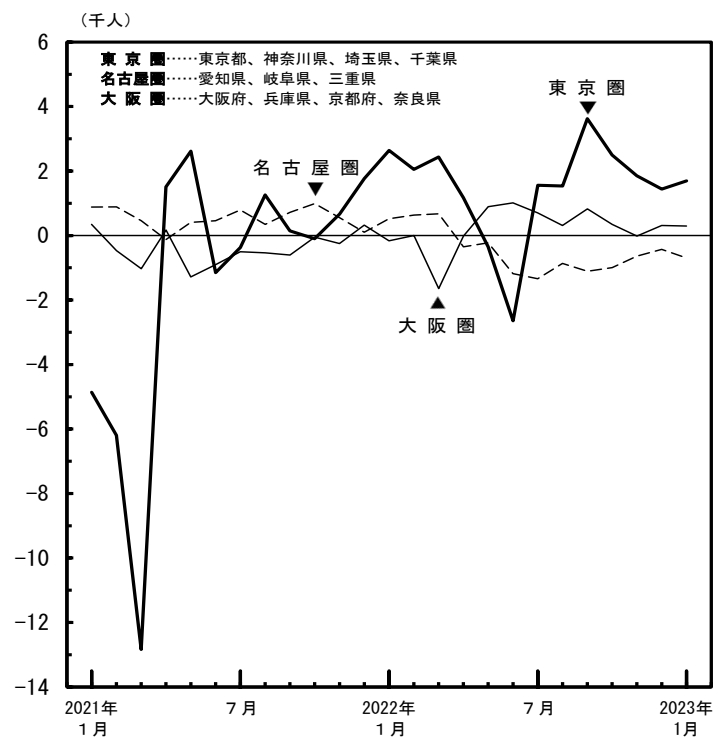


表4 21大都市別転入・転出者数（移動者）

(人)

21大都市	転入者数				転出者数				転入超過数 (-は転出超過)	
	2023年1月 (令和5年1月)	2022年1月 (令和4年1月)	対前年同月増減		2023年1月 (令和5年1月)	2022年1月 (令和4年1月)	対前年同月増減		2023年1月 (令和5年1月)	2022年1月 (令和4年1月)
			実数	率(%)			実数	率(%)		
21大都市計	81,996	81,271	725	0.9	79,224	80,225	-1,001	-1.2	2,772	1,046
札幌市	2,852	2,688	164	6.1	2,577	2,357	220	9.3	275	331
仙台市	2,034	2,076	-42	-2.0	1,974	2,094	-120	-5.7	60	-18
さいたま市	3,587	3,802	-215	-5.7	3,255	3,458	-203	-5.9	332	344
千葉市	2,387	2,473	-86	-3.5	2,084	2,310	-226	-9.8	303	163
東京都特別区部	24,414	23,423	991	4.2	21,946	23,363	-1,417	-6.1	2,468	60
横浜市	7,805	7,652	153	2.0	7,820	7,840	-20	-0.3	-15	-188
川崎市	4,934	4,934	0	0.0	5,061	5,056	5	0.1	-127	-122
相模原市	1,744	1,820	-76	-4.2	1,699	1,490	209	14.0	45	330
新潟市	813	772	41	5.3	828	811	17	2.1	-15	-39
静岡市	908	899	9	1.0	995	957	38	4.0	-87	-58
浜松市	1,173	1,136	37	3.3	1,247	1,160	87	7.5	-74	-24
名古屋	5,312	5,413	-101	-1.9	5,418	5,275	143	2.7	-106	138
京都市	2,491	2,362	129	5.5	2,619	2,675	-56	-2.1	-128	-313
大阪市	7,472	7,567	-95	-1.3	6,923	6,798	125	1.8	549	769
堺市	1,500	1,481	19	1.3	1,515	1,548	-33	-2.1	-15	-67
神戸市	2,510	2,623	-113	-4.3	2,731	2,781	-50	-1.8	-221	-158
岡山市	1,107	1,207	-100	-8.3	1,304	1,300	4	0.3	-197	-93
広島市	1,879	1,832	47	2.6	2,204	2,031	173	8.5	-325	-199
北九州市	1,427	1,464	-37	-2.5	1,607	1,531	76	5.0	-180	-67
福岡市	4,206	4,275	-69	-1.6	4,012	4,035	-23	-0.6	194	240
熊本市	1,441	1,372	69	5.0	1,405	1,355	50	3.7	36	17

本報告における移動者数は、住民基本台帳法（昭和42年法律第81号）の規定により市町村に届出等のあった転入者の日本国内の移動に係る情報を集計したものです（国外からの転入者及び国外への転出者は含まれておりません）。

なお、災害等の影響を受けて被災地から避難した人に係る移動については、避難先の市町村に転入の届出があった人についてのみ、移動者として計上されています。



問合せ先：総務省統計局統計調査部国勢統計課 人口移動調査係（TEL：03-5273-1157）

詳細は、統計局ホームページ住民基本台帳人口移動報告

（<https://www.stat.go.jp/data/idou/index.html>）のページでも御覧になれます。