

## 2022年（令和4年）12月の人口移動の概況

### 【日本国内における移動者の移動状況】

- ・市区町村間移動者数は 34万8190人。前年同月に比べ増加 3801人（ 1.1%）
- ・都道府県間移動者数は 15万 183人。前年同月に比べ増加 6186人（ 4.3%）
- ・都道府県内移動者数は 19万8007人。前年同月に比べ減少 ▲ 2385人（ ▲ 1.2%）

### 【日本国内における日本人移動者の移動状況】

- ・市区町村間移動者数は 30万7961人。前年同月に比べ減少 ▲ 7665人（ ▲ 2.4%）
- ・都道府県間移動者数は 12万8137人。前年同月に比べ減少 ▲ 362人（ ▲ 0.3%）
- ・都道府県内移動者数は 17万9824人。前年同月に比べ減少 ▲ 7303人（ ▲ 3.9%）

### 【日本国内における外国人移動者の移動状況】

- ・市区町村間移動者数は 4万 229人。前年同月に比べ増加 1万1466人（ 39.9%）
- ・都道府県間移動者数は 2万2046人。前年同月に比べ増加 6548人（ 42.3%）
- ・都道府県内移動者数は 1万8183人。前年同月に比べ増加 4918人（ 37.1%）

表 1 移動者数

区 分	移動者				日本人移動者				外国人移動者			
	2022年12月 (令和4年12月)	2021年12月 (令和3年12月)	対前年同月増減		2022年12月 (令和4年12月)	2021年12月 (令和3年12月)	対前年同月増減		2022年12月 (令和4年12月)	2021年12月 (令和3年12月)	対前年同月増減	
			実 数	率 (%)			実 数	率 (%)			実 数	率 (%)
市区町村間移動者数	348,190	344,389	3,801	1.1	307,961	315,626	-7,665	-2.4	40,229	28,763	11,466	39.9
都道府県間移動者数	150,183	143,997	6,186	4.3	128,137	128,499	-362	-0.3	22,046	15,498	6,548	42.3
都道府県内移動者数	198,007	200,392	-2,385	-1.2	179,824	187,127	-7,303	-3.9	18,183	13,265	4,918	37.1

図 1 移動者数の推移（移動者）

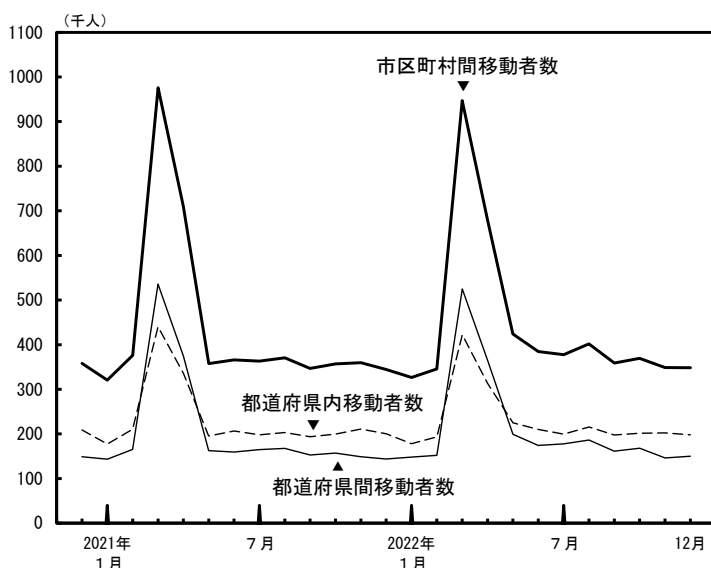


図 2 移動者数の対前年同月増減の推移（移動者）

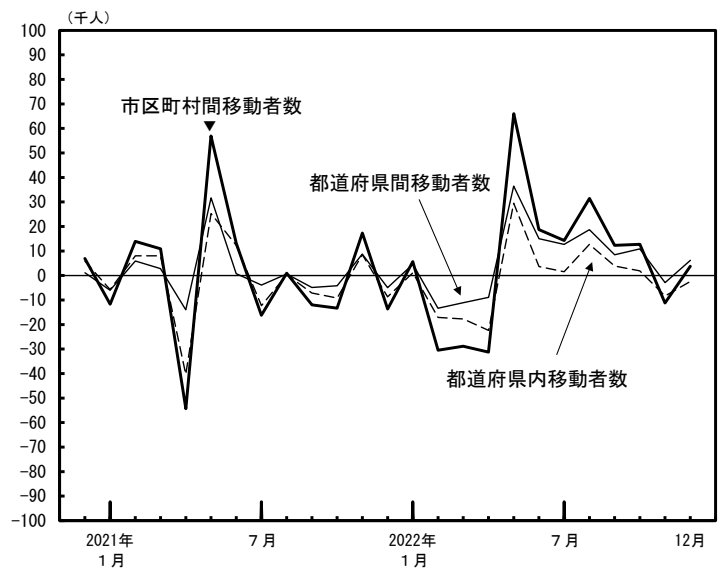


表2 都道府県別転入・転出者数（移動者）

（人）

都道府県	転入者数				転出者数				転入超過数 （－は転出超過）	
	2022年12月 （令和4年12月）	2021年12月 （令和3年12月）	対前年同月増減		2022年12月 （令和4年12月）	2021年12月 （令和3年12月）	対前年同月増減		2022年12月 （令和4年12月）	2021年12月 （令和3年12月）
			実数	率（%）			実数	率（%）		
全 国	150,183	143,997	6,186	4.3	150,183	143,997	6,186	4.3	0	0
北海道	2,749	2,705	44	1.6	2,854	2,595	259	10.0	-105	110
青森県	893	948	-55	-5.8	1,000	934	66	7.1	-107	14
岩手県	891	816	75	9.2	1,017	866	151	17.4	-126	-50
宮城県	2,204	2,114	90	4.3	2,242	2,185	57	2.6	-38	-71
秋田県	559	508	51	10.0	609	563	46	8.2	-50	-55
山形県	659	658	1	0.2	730	679	51	7.5	-71	-21
福島県	1,376	1,344	32	2.4	1,578	1,534	44	2.9	-202	-190
茨城県	3,954	3,559	395	11.1	3,414	2,884	530	18.4	540	675
栃木県	2,381	2,166	215	9.9	2,127	2,044	83	4.1	254	122
群馬県	2,406	2,077	329	15.8	2,089	1,906	183	9.6	317	171
埼玉県	12,494	12,109	385	3.2	11,108	10,918	190	1.7	1,386	1,191
千葉県	10,294	9,902	392	4.0	10,011	9,030	981	10.9	283	872
東京都	26,075	24,760	1,315	5.3	27,369	28,530	-1,161	-4.1	-1,294	-3,770
神奈川県	14,570	14,644	-74	-0.5	14,219	13,651	568	4.2	351	993
新潟県	1,215	1,185	30	2.5	1,243	1,284	-41	-3.2	-28	-99
富山県	720	680	40	5.9	827	773	54	7.0	-107	-93
石川県	916	983	-67	-6.8	1,053	1,056	-3	-0.3	-137	-73
福井県	516	654	-138	-21.1	680	731	-51	-7.0	-164	-77
山梨県	911	856	55	6.4	816	844	-28	-3.3	95	12
長野県	1,869	1,784	85	4.8	1,709	1,638	71	4.3	160	146
岐阜県	2,158	1,900	258	13.6	2,056	1,926	130	6.7	102	-26
静岡県	3,566	3,229	337	10.4	3,739	3,187	552	17.3	-173	42
愛知県	6,826	6,735	91	1.4	7,700	7,321	379	5.2	-874	-586
三重県	1,960	1,882	78	4.1	2,187	1,841	346	18.8	-227	41
滋賀県	1,915	1,829	86	4.7	1,893	1,623	270	16.6	22	206
京都府	3,445	3,096	349	11.3	3,618	3,534	84	2.4	-173	-438
大阪府	10,362	9,712	650	6.7	10,259	9,707	552	5.7	103	5
兵庫県	5,653	5,709	-56	-1.0	5,707	5,657	50	0.9	-54	52
奈良県	1,705	1,774	-69	-3.9	1,561	1,684	-123	-7.3	144	90
和歌山県	747	727	20	2.8	785	695	90	12.9	-38	32
鳥取県	458	479	-21	-4.4	474	441	33	7.5	-16	38
島根県	495	575	-80	-13.9	672	582	90	15.5	-177	-7
岡山県	1,575	1,502	73	4.9	1,763	1,654	109	6.6	-188	-152
広島県	2,421	2,263	158	7.0	2,967	2,728	239	8.8	-546	-465
山口県	1,428	1,152	276	24.0	1,283	1,232	51	4.1	145	-80
徳島県	527	478	49	10.3	655	551	104	18.9	-128	-73
香川県	882	798	84	10.5	892	936	-44	-4.7	-10	-138
愛媛県	957	1,004	-47	-4.7	1,081	928	153	16.5	-124	76
高知県	481	429	52	12.1	467	447	20	4.5	14	-18
福岡県	5,442	5,338	104	1.9	5,221	4,805	416	8.7	221	533
佐賀県	1,008	909	99	10.9	890	869	21	2.4	118	40
長崎県	1,196	1,230	-34	-2.8	1,340	1,193	147	12.3	-144	37
熊本県	1,821	1,542	279	18.1	1,560	1,357	203	15.0	261	185
大分県	1,182	1,075	107	10.0	1,136	1,014	122	12.0	46	61
宮崎県	1,109	995	114	11.5	912	827	85	10.3	197	168
鹿児島県	1,553	1,563	-10	-0.6	1,215	1,241	-26	-2.1	338	322
沖縄県	1,659	1,620	39	2.4	1,455	1,372	83	6.0	204	248

表3 3大都市圏別転入・転出者数

(人)

		東京圏			名古屋圏			大阪圏		
		転入者数	転出者数	転入超過数 (-は転出超過)	転入者数	転出者数	転入超過数 (-は転出超過)	転入者数	転出者数	転入超過数 (-は転出超過)
移動者	2022年12月 (令和4年12月)	24,613	23,887	726	7,408	8,407	-999	11,998	11,978	20
	2021年12月 (令和3年12月)	22,786	23,500	-714	7,285	7,856	-571	11,319	11,610	-291
	対前年同月増減	1,827	387	1,440	123	551	-428	679	368	311
日本人移動者	2022年12月 (令和4年12月)	21,115	20,989	126	5,815	6,541	-726	10,394	10,200	194
	2021年12月 (令和3年12月)	20,330	21,591	-1,261	5,824	6,537	-713	10,230	10,519	-289
	対前年同月増減	785	-602	1,387	-9	4	-13	164	-319	483
外国人移動者	2022年12月 (令和4年12月)	3,498	2,898	600	1,593	1,866	-273	1,604	1,778	-174
	2021年12月 (令和3年12月)	2,456	1,909	547	1,461	1,319	142	1,089	1,091	-2
	対前年同月増減	1,042	989	53	132	547	-415	515	687	-172

注) 東京圏：東京都、神奈川県、埼玉県、千葉県  
 名古屋圏：愛知県、岐阜県、三重県  
 大阪圏：大阪府、兵庫県、京都府、奈良県

図3 3大都市圏の転入超過数の推移（移動者）

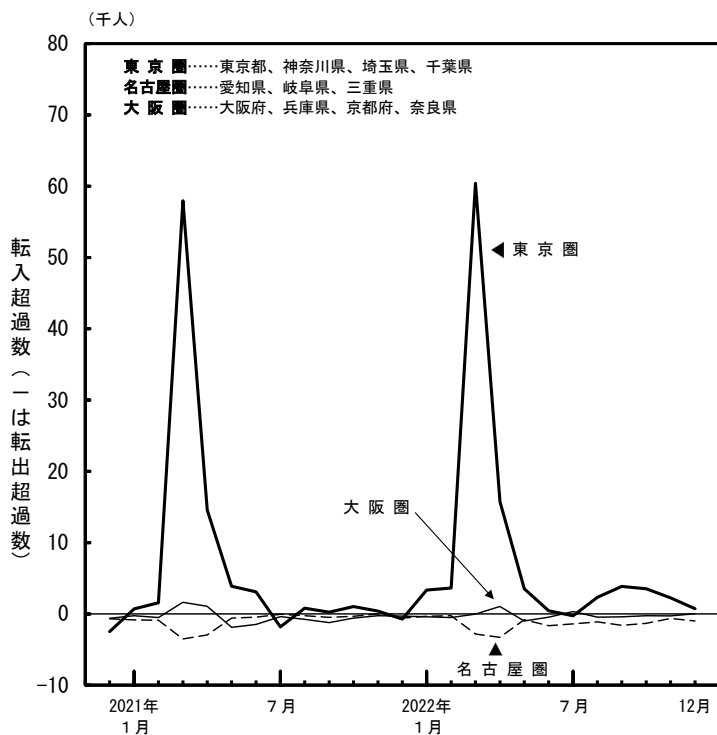


図4 3大都市圏の転入超過数の対前年同月増減の推移（移動者）

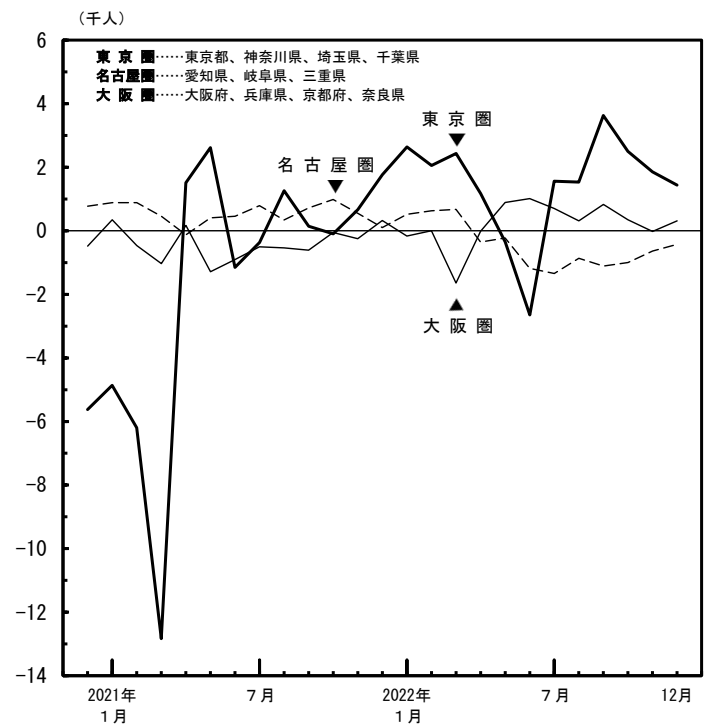


表4 21大都市別転入・転出者数（移動者）

(人)

21大都市	転入者数				転出者数				転入超過数 (-は転出超過)	
	2022年12月 (令和4年12月)	2021年12月 (令和3年12月)	対前年同月増減		2022年12月 (令和4年12月)	2021年12月 (令和3年12月)	対前年同月増減		2022年12月 (令和4年12月)	2021年12月 (令和3年12月)
			実数	率(%)			実数	率(%)		
21大都市計	82,364	80,852	1,512	1.9	84,756	85,278	-522	-0.6	-2,392	-4,426
札幌市	2,852	2,910	-58	-2.0	2,432	2,315	117	5.1	420	595
仙台市	1,980	1,987	-7	-0.4	2,019	1,978	41	2.1	-39	9
さいたま市	3,865	3,998	-133	-3.3	3,483	3,608	-125	-3.5	382	390
千葉市	2,429	2,503	-74	-3.0	2,466	2,348	118	5.0	-37	155
東京都特別区部	23,641	22,464	1,177	5.2	25,470	26,773	-1,303	-4.9	-1,829	-4,309
横浜市	8,204	8,190	14	0.2	8,415	8,705	-290	-3.3	-211	-515
川崎市	5,408	5,544	-136	-2.5	5,550	5,820	-270	-4.6	-142	-276
相模原市	1,858	2,105	-247	-11.7	1,790	1,648	142	8.6	68	457
新潟市	808	873	-65	-7.4	739	758	-19	-2.5	69	115
静岡市	799	858	-59	-6.9	941	823	118	14.3	-142	35
浜松市	1,219	969	250	25.8	1,162	1,019	143	14.0	57	-50
名古屋	5,078	5,178	-100	-1.9	5,414	5,127	287	5.6	-336	51
京都市	2,503	2,320	183	7.9	2,908	2,891	17	0.6	-405	-571
大阪市	7,693	7,342	351	4.8	7,628	7,434	194	2.6	65	-92
堺市	1,754	1,572	182	11.6	1,822	1,683	139	8.3	-68	-111
神戸市	2,582	2,596	-14	-0.5	2,860	2,668	192	7.2	-278	-72
岡山市	1,153	1,129	24	2.1	1,187	1,189	-2	-0.2	-34	-60
広島市	1,772	1,632	140	8.6	1,914	1,905	9	0.5	-142	-273
北九州市	1,397	1,422	-25	-1.8	1,432	1,473	-41	-2.8	-35	-51
福岡市	3,967	3,994	-27	-0.7	3,871	3,889	-18	-0.5	96	105
熊本市	1,402	1,266	136	10.7	1,253	1,224	29	2.4	149	42

本報告における移動者数は、住民基本台帳法（昭和42年法律第81号）の規定により市町村に届出等のあった転入者の日本国内の移動に係る情報を集計したものです（国外からの転入者及び国外への転出者は含まれておりません）。

なお、災害等の影響を受けて被災地から避難した人に係る移動については、避難先の市町村に転入の届出があった人についてのみ、移動者として計上されています。



問合せ先：総務省統計局統計調査部国勢統計課 人口移動調査係（TEL：03-5273-1157）

詳細は、統計局ホームページ住民基本台帳人口移動報告

（<https://www.stat.go.jp/data/idou/index.html>）のページでも御覧になれます。