

2022年（令和4年）11月の人口移動の概況

【日本国内における移動者の移動状況】

- ・市区町村間移動者数は 34万8586人。前年同月に比べ減少 ▲ 1万1191人（▲ 3.1%）
- ・都道府県間移動者数は 14万6116人。前年同月に比べ減少 ▲ 2887人（▲ 1.9%）
- ・都道府県内移動者数は 20万2470人。前年同月に比べ減少 ▲ 8304人（▲ 3.9%）

【日本国内における日本人移動者の移動状況】

- ・市区町村間移動者数は 30万5512人。前年同月に比べ減少 ▲ 2万2667人（▲ 6.9%）
- ・都道府県間移動者数は 12万2488人。前年同月に比べ減少 ▲ 9035人（▲ 6.9%）
- ・都道府県内移動者数は 18万3024人。前年同月に比べ減少 ▲ 1万3632人（▲ 6.9%）

【日本国内における外国人移動者の移動状況】

- ・市区町村間移動者数は 4万3074人。前年同月に比べ増加 1万1476人（▲ 36.3%）
- ・都道府県間移動者数は 2万3628人。前年同月に比べ増加 6148人（▲ 35.2%）
- ・都道府県内移動者数は 1万9446人。前年同月に比べ増加 5328人（▲ 37.7%）

表1 移動者数

区 分	移動者				日本人移動者				外国人移動者			
	2022年11月 (令和4年11月)	2021年11月 (令和3年11月)	対前年同月増減		2022年11月 (令和4年11月)	2021年11月 (令和3年11月)	対前年同月増減		2022年11月 (令和4年11月)	2021年11月 (令和3年11月)	対前年同月増減	
			実 数	率 (%)			実 数	率 (%)			実 数	率 (%)
市区町村間移動者数	348,586	359,777	-11,191	-3.1	305,512	328,179	-22,667	-6.9	43,074	31,598	11,476	36.3
都道府県間移動者数	146,116	149,003	-2,887	-1.9	122,488	131,523	-9,035	-6.9	23,628	17,480	6,148	35.2
都道府県内移動者数	202,470	210,774	-8,304	-3.9	183,024	196,656	-13,632	-6.9	19,446	14,118	5,328	37.7

図1 移動者数の推移（移動者）

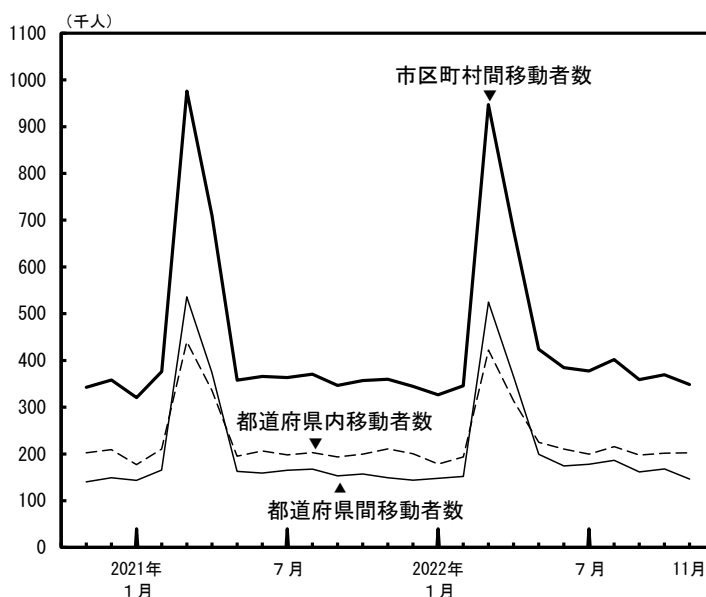


図2 移動者数の対前年同月増減の推移（移動者）

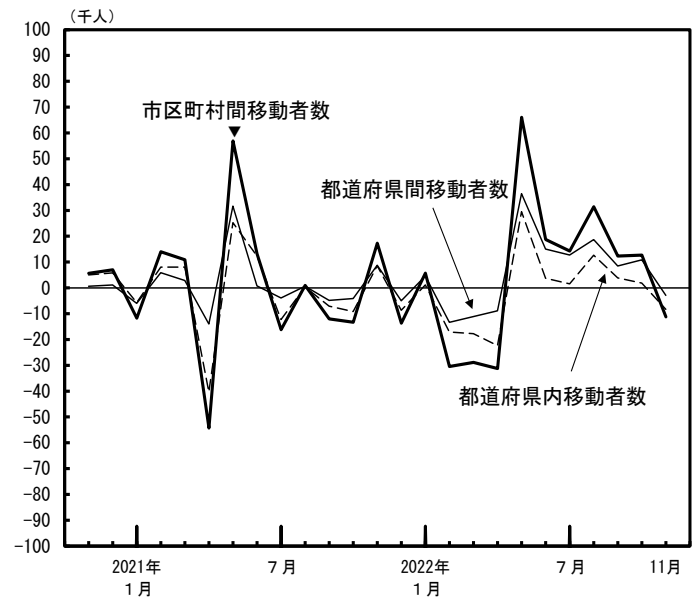


表2 都道府県別転入・転出者数（移動者）

(人)

都道府県	転入者数				転出者数				転入超過数 (-は転出超過)	
	2022年11月 (令和4年11月)	2021年11月 (令和3年11月)	対前年同月増減		2022年11月 (令和4年11月)	2021年11月 (令和3年11月)	対前年同月増減		2022年11月 (令和4年11月)	2021年11月 (令和3年11月)
			実数	率(%)			実数	率(%)		
全 国	146,116	149,003	-2,887	-1.9	146,116	149,003	-2,887	-1.9	0	0
北海道	2,655	2,718	-63	-2.3	3,074	2,908	166	5.7	-419	-190
青森県	927	946	-19	-2.0	1,028	1,019	9	0.9	-101	-73
岩手県	881	940	-59	-6.3	943	995	-52	-5.2	-62	-55
宮城県	2,070	2,244	-174	-7.8	2,135	2,194	-59	-2.7	-65	50
秋田県	544	612	-68	-11.1	655	725	-70	-9.7	-111	-113
山形県	708	672	36	5.4	742	748	-6	-0.8	-34	-76
福島県	1,355	1,448	-93	-6.4	1,568	1,622	-54	-3.3	-213	-174
茨城県	3,718	3,709	9	0.2	3,431	3,202	229	7.2	287	507
栃木県	2,429	2,281	148	6.5	2,134	2,198	-64	-2.9	295	83
群馬県	2,465	2,286	179	7.8	2,289	2,177	112	5.1	176	109
埼玉県	12,030	12,801	-771	-6.0	10,640	11,268	-628	-5.6	1,390	1,533
千葉県	10,737	10,642	95	0.9	9,822	9,483	339	3.6	915	1,159
東京都	25,018	25,462	-444	-1.7	26,214	28,716	-2,502	-8.7	-1,196	-3,254
神奈川県	14,412	14,791	-379	-2.6	13,278	13,842	-564	-4.1	1,134	949
新潟県	1,186	1,233	-47	-3.8	1,345	1,385	-40	-2.9	-159	-152
富山県	732	743	-11	-1.5	787	886	-99	-11.2	-55	-143
石川県	989	1,018	-29	-2.8	1,050	1,020	30	2.9	-61	-2
福井県	570	770	-200	-26.0	770	745	25	3.4	-200	25
山梨県	905	1,008	-103	-10.2	834	904	-70	-7.7	71	104
長野県	1,851	1,869	-18	-1.0	1,901	1,855	46	2.5	-50	14
岐阜県	2,169	2,015	154	7.6	2,148	2,257	-109	-4.8	21	-242
静岡県	3,214	3,408	-194	-5.7	3,324	3,330	-6	-0.2	-110	78
愛知県	6,758	7,300	-542	-7.4	7,353	7,005	348	5.0	-595	295
三重県	1,971	2,017	-46	-2.3	2,028	2,065	-37	-1.8	-57	-48
滋賀県	2,095	1,913	182	9.5	1,781	1,649	132	8.0	314	264
京都府	3,174	3,297	-123	-3.7	3,468	3,358	110	3.3	-294	-61
大阪府	10,073	10,050	23	0.2	9,750	10,022	-272	-2.7	323	28
兵庫県	5,433	5,564	-131	-2.4	5,718	5,732	-14	-0.2	-285	-168
奈良県	1,483	1,675	-192	-11.5	1,507	1,736	-229	-13.2	-24	-61
和歌山県	685	729	-44	-6.0	723	825	-102	-12.4	-38	-96
鳥取県	451	486	-35	-7.2	464	557	-93	-16.7	-13	-71
島根県	553	571	-18	-3.2	610	596	14	2.3	-57	-25
岡山県	1,515	1,560	-45	-2.9	1,958	1,609	349	21.7	-443	-49
広島県	2,238	2,223	15	0.7	2,780	2,705	75	2.8	-542	-482
山口県	1,141	1,148	-7	-0.6	1,271	1,214	57	4.7	-130	-66
徳島県	524	521	3	0.6	606	575	31	5.4	-82	-54
香川県	851	934	-83	-8.9	960	908	52	5.7	-109	26
愛媛県	971	997	-26	-2.6	1,050	1,104	-54	-4.9	-79	-107
高知県	473	503	-30	-6.0	462	520	-58	-11.2	11	-17
福岡県	5,355	5,278	77	1.5	5,213	4,905	308	6.3	142	373
佐賀県	965	946	19	2.0	948	955	-7	-0.7	17	-9
長崎県	1,092	1,109	-17	-1.5	1,218	1,270	-52	-4.1	-126	-161
熊本県	1,636	1,674	-38	-2.3	1,413	1,468	-55	-3.7	223	206
大分県	1,122	973	149	15.3	1,103	1,046	57	5.4	19	-73
宮崎県	960	983	-23	-2.3	912	905	7	0.8	48	78
鹿児島県	1,497	1,451	46	3.2	1,171	1,269	-98	-7.7	326	182
沖縄県	1,535	1,485	50	3.4	1,537	1,526	11	0.7	-2	-41

表3 3大都市圏別転入・転出者数

(人)

		東京圏			名古屋圏			大阪圏		
		転入者数	転出者数	転入超過数 (-は転出超過)	転入者数	転出者数	転入超過数 (-は転出超過)	転入者数	転出者数	転入超過数 (-は転出超過)
移動者	2022年11月 (令和4年11月)	24,390	22,147	2,243	7,113	7,744	-631	11,192	11,472	-280
	2021年11月 (令和3年11月)	24,016	23,629	387	7,609	7,604	5	11,427	11,689	-262
	対前年同月増減	374	-1,482	1,856	-496	140	-636	-235	-217	-18
日本人移動者	2022年11月 (令和4年11月)	20,562	19,149	1,413	5,346	5,804	-458	9,478	9,745	-267
	2021年11月 (令和3年11月)	21,218	21,478	-260	5,891	6,289	-398	10,195	10,520	-325
	対前年同月増減	-656	-2,329	1,673	-545	-485	-60	-717	-775	58
外国人移動者	2022年11月 (令和4年11月)	3,828	2,998	830	1,767	1,940	-173	1,714	1,727	-13
	2021年11月 (令和3年11月)	2,798	2,151	647	1,718	1,315	403	1,232	1,169	63
	対前年同月増減	1,030	847	183	49	625	-576	482	558	-76

注) 東京圏：東京都、神奈川県、埼玉県、千葉県
 名古屋圏：愛知県、岐阜県、三重県
 大阪圏：大阪府、兵庫県、京都府、奈良県

図3 3大都市圏の転入超過数の推移（移動者）

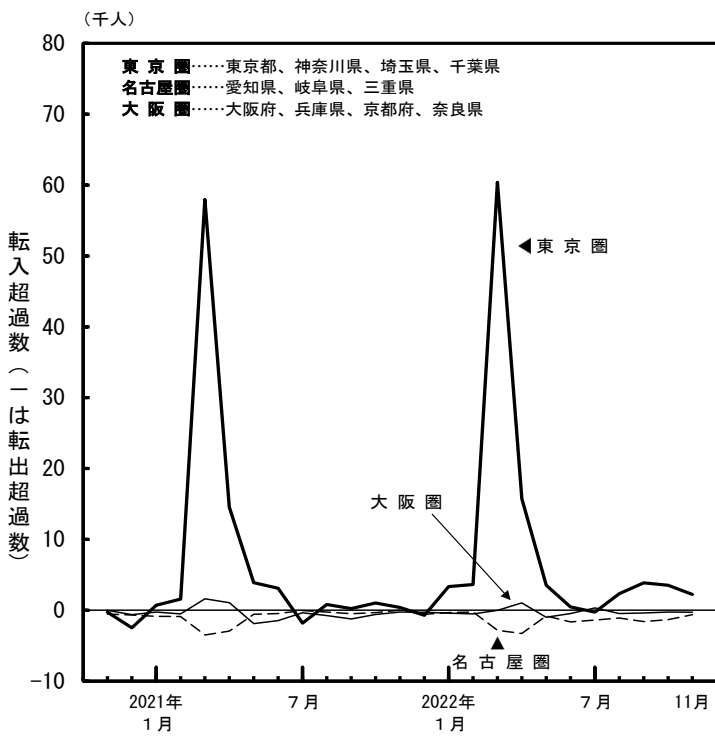


図4 3大都市圏の転入超過数の対前年同月増減の推移（移動者）

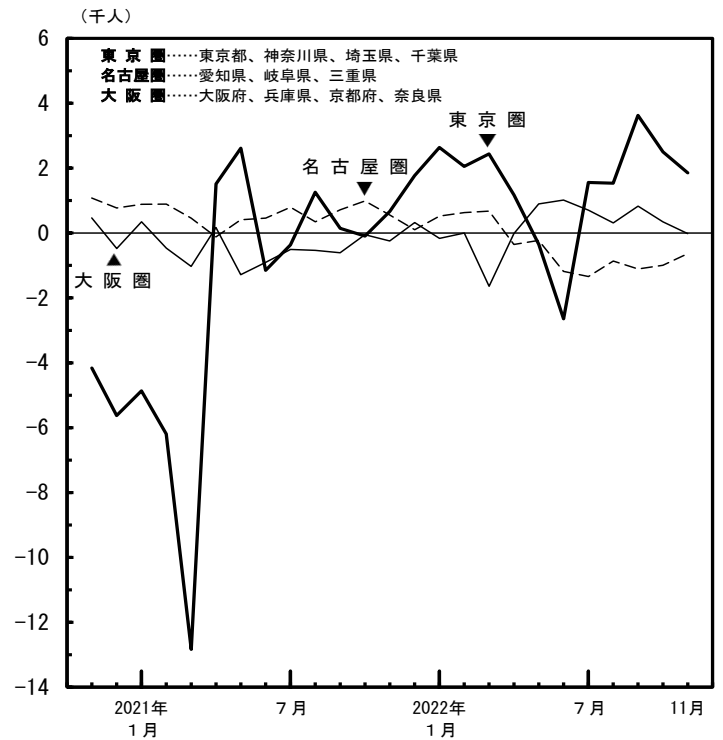


表4 21大都市別転入・転出者数（移動者）

(人)

21大都市	転入者数				転出者数				転入超過数 (-は転出超過)	
	2022年11月 (令和4年11月)	2021年11月 (令和3年11月)	対前年同月増減		2022年11月 (令和4年11月)	2021年11月 (令和3年11月)	対前年同月増減		2022年11月 (令和4年11月)	2021年11月 (令和3年11月)
			実数	率(%)			実数	率(%)		
21大都市計	81,676	83,973	-2,297	-2.7	83,102	86,513	-3,411	-3.9	-1,426	-2,540
札幌市	3,158	3,144	14	0.4	2,770	2,835	-65	-2.3	388	309
仙台市	1,973	2,031	-58	-2.9	1,913	2,030	-117	-5.8	60	1
さいたま市	3,732	4,075	-343	-8.4	3,476	3,575	-99	-2.8	256	500
千葉市	2,629	2,926	-297	-10.2	2,467	2,533	-66	-2.6	162	393
東京都特別区部	22,960	23,108	-148	-0.6	24,614	26,817	-2,203	-8.2	-1,654	-3,709
横浜市	8,116	8,424	-308	-3.7	7,995	8,368	-373	-4.5	121	56
川崎市	5,289	5,322	-33	-0.6	5,269	5,742	-473	-8.2	20	-420
相模原市	1,833	1,998	-165	-8.3	1,685	1,831	-146	-8.0	148	167
新潟市	767	858	-91	-10.6	786	839	-53	-6.3	-19	19
静岡市	857	880	-23	-2.6	949	942	7	0.7	-92	-62
浜松市	1,116	1,208	-92	-7.6	1,082	1,055	27	2.6	34	153
名古屋	5,191	5,449	-258	-4.7	5,568	5,176	392	7.6	-377	273
京都市	2,486	2,251	235	10.4	2,735	2,720	15	0.6	-249	-469
大阪市	7,851	7,988	-137	-1.7	7,428	7,786	-358	-4.6	423	202
堺市	1,547	1,513	34	2.2	1,647	1,822	-175	-9.6	-100	-309
神戸市	2,471	2,721	-250	-9.2	2,675	2,764	-89	-3.2	-204	-43
岡山市	1,194	1,276	-82	-6.4	1,481	1,199	282	23.5	-287	77
広島市	1,759	1,849	-90	-4.9	1,966	1,979	-13	-0.7	-207	-130
北九州市	1,330	1,316	14	1.1	1,548	1,366	182	13.3	-218	-50
福岡市	4,139	4,162	-23	-0.6	3,827	3,912	-85	-2.2	312	250
熊本市	1,278	1,474	-196	-13.3	1,221	1,222	-1	-0.1	57	252

本報告における移動者数は、住民基本台帳法（昭和42年法律第81号）の規定により市町村に届出等のあった転入者の日本国内の移動に係る情報を集計したものです（国外からの転入者及び国外への転出者は含まれておりません）。

なお、災害等の影響を受けて被災地から避難した人に係る移動については、避難先の市町村に転入の届出があった人についてのみ、移動者として計上されています。



問合せ先：総務省統計局統計調査部国勢統計課 人口移動調査係（TEL：03-5273-1157）

詳細は、統計局ホームページ住民基本台帳人口移動報告

（<https://www.stat.go.jp/data/idou/index.html>）のページでも御覧になれます。