

住民基本台帳人口移動報告

2022年結果

結果の概要



2023年1月

総務省統計局

目 次

結果の概要

(日本人及び外国人の移動状況)

I	移動者数	1
II	都道府県別転入・転出の状況	6
III	3大都市圏（東京圏、名古屋圏及び大阪圏）の転入・転出超過の状況	10
IV	各都市圏の転入・転出超過の状況	
1	東京圏の転入・転出超過の状況	11
2	名古屋圏の転入・転出超過の状況	16
3	大阪圏の転入・転出超過の状況	20
V	21大都市の転入・転出超過の状況	24
VI	市町村別転入・転出超過の状況	26

(日本人の移動状況)

VII	移動者数（日本人移動者）	29
VIII	3大都市圏の転入・転出超過の状況（日本人移動者）	30
IX	市町村別転入・転出超過の状況（日本人移動者）	31
X	岩手県、宮城県及び福島県の転入・転出超過の状況（日本人移動者）	
1	3県の転入・転出超過の状況	33
2	岩手県の転入・転出超過の状況	34
3	宮城県の転入・転出超過の状況	35
4	福島県の転入・転出超過の状況	36

統計表

第1表	男女別都道府県内移動者数、他都道府県からの転入者数及び 他都道府県への転出者数 —全国、都道府県、3大都市圏、21大都市（2022年）	40
第2表	男女別移動者数、都道府県内移動者数及び都道府県間移動者数の推移 —全国（1954年～2022年）	44
	住民基本台帳人口移動報告について	48

本報告における移動者数は、住民基本台帳法（昭和42年法律第81号）の規定により市町村に届出等のあった転入者の日本国内の移動に係る情報を集計したものです（国外からの転入者及び国外への転出者は含まれておりません）。

なお、災害等の影響を受けて被災地から避難した人に係る移動については、避難先の市町村に転入の届出があった人についてのみ、移動者として計上されています。

I 移動者数

市区町村間移動者数は531万972人（対前年比1.2%増）

都道府県間移動者数は255万3434人（対前年比3.1%増）

2022年1月～12月の1年間における日本国内の移動者（日本人及び外国人。以下同じ。）をみると、市区町村間移動者数（市区町村間で住所を移し、転入の届出を行った者の数）は531万972人で、前年に比べ6万3228人（1.2%）の増加となっている。男女別にみると、男性は前年に比べ2万9897人（1.1%）の増加、女性は3万3331人（1.4%）の増加となっている。

市区町村間移動者数を都道府県間移動者数と都道府県内移動者数に分けてみると、都道府県間移動者数は255万3434人で、前年に比べ7万6794人（3.1%）の増加となっている。

都道府県間移動者数を年齢5歳階級別にみると、20～24歳で58万7649人と最も多く、次いで25～29歳（52万6930人）、30～34歳（31万2121人）などとなっている。前年に比べ都道府県間移動者数が増加しているのは16区分となり、25～29歳で2万8979人（5.8%）、20～24歳で2万411人（3.6%）、30～34歳で9667人（3.2%）などとなっている。一方、減少しているのは3区分となり、15～19歳で3139人（2.1%）、45～49歳で1069人（1.0%）、0～4歳で407人（0.3%）となっている。

都道府県間移動者数を男女別にみると、男性は前年に比べ3万9494人（2.9%）の増加、女性は3万7300人（3.4%）の増加となっている。年齢5歳階級別にみると、男性は25～29歳（1万5594人）など16区分で前年に比べ増加しており、女性は25歳～29歳（1万3385人）など17区分で増加となっている。年齢5歳階級別の都道府県間移動者数は、20～24歳の男性が最も多く、次いで25～29歳の男性、20～24歳の女性の順となっている。

都道府県内移動者数は275万7538人で、前年に比べ1万3566人（0.5%）の減少となっている。男女別にみると、男性は前年に比べ9597人（0.7%）の減少、女性は3969人（0.3%）の減少となっている。

（表1、表2、図1、図2）

図1 移動者数の推移（1954年～2022年）

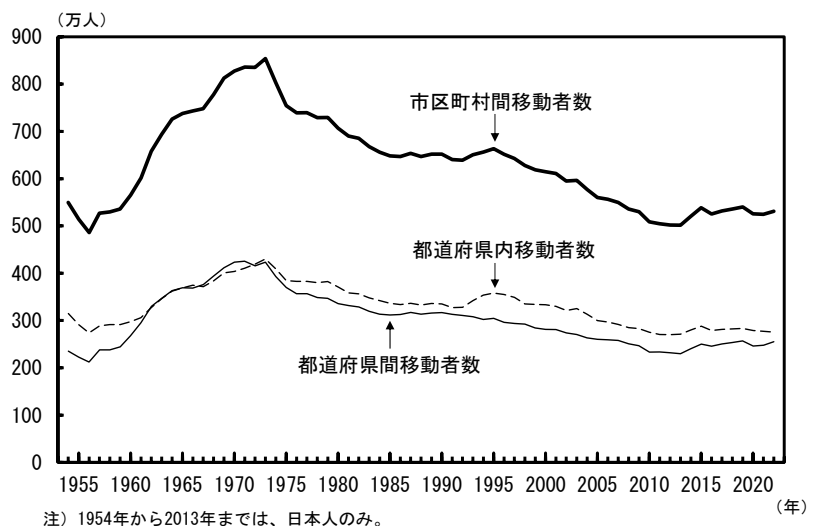


表1 男女別移動者数（2021年、2022年）

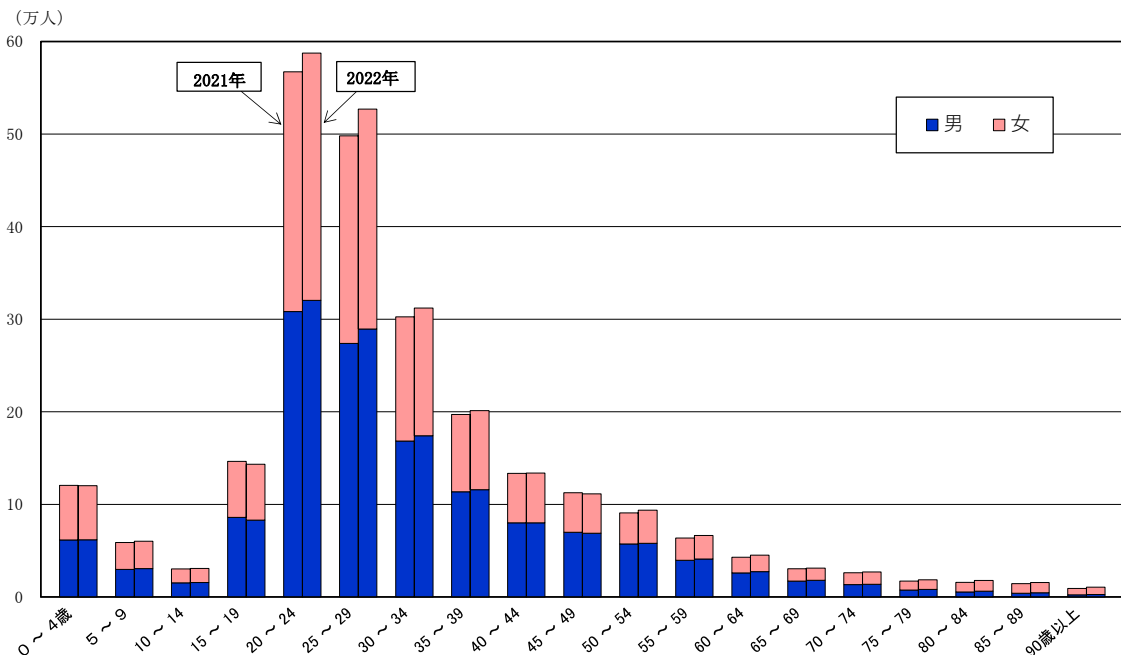
区分	市区町村間移動者数				都道府県間移動者数				都道府県内移動者数			
	2022年	2021年 (A)	対前年増減		2022年	2021年 (A)	対前年増減		2022年	2021年 (A)	対前年増減	
			実数 (B)	率(%) (B/A)			実数 (B)	率(%) (B/A)			実数 (B)	率(%) (B/A)
	(人)											
総数	5,310,972	5,247,744	63,228	1.2	2,553,434	2,476,640	76,794	3.1	2,757,538	2,771,104	-13,566	-0.5
男	2,827,943	2,798,046	29,897	1.1	1,418,134	1,378,640	39,494	2.9	1,409,809	1,419,406	-9,597	-0.7
女	2,483,029	2,449,698	33,331	1.4	1,135,300	1,098,000	37,300	3.4	1,347,729	1,351,698	-3,969	-0.3

表2 年齢5歳階級別都道府県間移動者数（2021年、2022年）

	都道府県間移動者数		対前年増減			都道府県間移動者数		対前年増減	
	2022年	2021年 (A)	実数 (B)	率(%) (B/A)		2022年	2021年 (A)	実数 (B)	率(%) (B/A)
男女計									
総数*)	2,553,434	2,476,640	76,794	3.1	45～49歳	111,394	112,463	-1,069	-1.0
0～4歳	120,099	120,506	-407	-0.3	50～54歳	93,821	90,847	2,974	3.3
5～9歳	60,143	58,754	1,389	2.4	55～59歳	66,466	63,523	2,943	4.6
10～14歳	30,949	30,232	717	2.4	60～64歳	45,035	42,767	2,268	5.3
15～19歳	143,284	146,423	-3,139	-2.1	65～69歳	31,155	30,310	845	2.8
20～24歳	587,649	567,238	20,411	3.6	70～74歳	27,022	26,115	907	3.5
25～29歳	526,930	497,951	28,979	5.8	75～79歳	18,391	17,071	1,320	7.7
30～34歳	312,121	302,454	9,667	3.2	80～84歳	17,710	15,791	1,919	12.2
35～39歳	201,378	197,134	4,244	2.2	85～89歳	15,414	14,397	1,017	7.1
40～44歳	133,851	133,409	442	0.3	90歳以上	10,614	9,248	1,366	14.8
男									
総数*)	1,418,134	1,378,640	39,494	2.9	45～49歳	68,670	69,900	-1,230	-1.8
0～4歳	61,731	61,556	175	0.3	50～54歳	57,838	57,155	683	1.2
5～9歳	30,683	29,788	895	3.0	55～59歳	40,907	39,707	1,200	3.0
10～14歳	15,478	15,300	178	1.2	60～64歳	27,214	25,967	1,247	4.8
15～19歳	82,914	85,843	-2,929	-3.4	65～69歳	17,941	17,206	735	4.3
20～24歳	320,294	308,260	12,034	3.9	70～74歳	13,643	13,237	406	3.1
25～29歳	289,442	273,848	15,594	5.7	75～79歳	8,052	7,325	727	9.9
30～34歳	174,089	168,342	5,747	3.4	80～84歳	6,220	5,432	788	14.5
35～39歳	115,925	113,565	2,360	2.1	85～89歳	4,518	3,939	579	14.7
40～44歳	79,986	80,037	-51	-0.1	90歳以上	2,581	2,231	350	15.7
女									
総数*)	1,135,300	1,098,000	37,300	3.4	45～49歳	42,724	42,563	161	0.4
0～4歳	58,368	58,950	-582	-1.0	50～54歳	35,983	33,692	2,291	6.8
5～9歳	29,460	28,966	494	1.7	55～59歳	25,559	23,816	1,743	7.3
10～14歳	15,471	14,932	539	3.6	60～64歳	17,821	16,800	1,021	6.1
15～19歳	60,370	60,580	-210	-0.3	65～69歳	13,214	13,104	110	0.8
20～24歳	267,355	258,978	8,377	3.2	70～74歳	13,379	12,878	501	3.9
25～29歳	237,488	224,103	13,385	6.0	75～79歳	10,339	9,746	593	6.1
30～34歳	138,032	134,112	3,920	2.9	80～84歳	11,490	10,359	1,131	10.9
35～39歳	85,453	83,569	1,884	2.3	85～89歳	10,896	10,458	438	4.2
40～44歳	53,865	53,372	493	0.9	90歳以上	8,033	7,017	1,016	14.5

*) 総数には年齢不詳を含む。

図2 年齢5歳階級別都道府県間移動者数（2021年、2022年）



都道府県間移動者数は22歳が最も多く、都道府県内移動者数は25歳が最も多い

都道府県間移動者数を年齢各歳別にみると、22歳が18万3557人と最も多く、次いで24歳が13万7523人となっているほか、25歳、23歳、26歳、27歳の4区分が10万人台となっている。前年に比べ都道府県間移動者数が最も増加しているのは25歳で、8171人の増加、次いで27歳（6913人）、24歳（6267人）などとなっており、75区分で増加となっている。

都道府県間移動者数の多い年齢区分の上位20区分をみると、5年連続で18～37歳が占めており、これら20区分の都道府県間移動者数は168万4056人で、前年に比べ5万7340人の増加、都道府県間移動者総数に占める割合は66.0%と前年（65.7%）に比べ0.3ポイントの上昇となっている。

（表3、図3）

図3 年齢各歳別都道府県間移動者数（2021年、2022年）

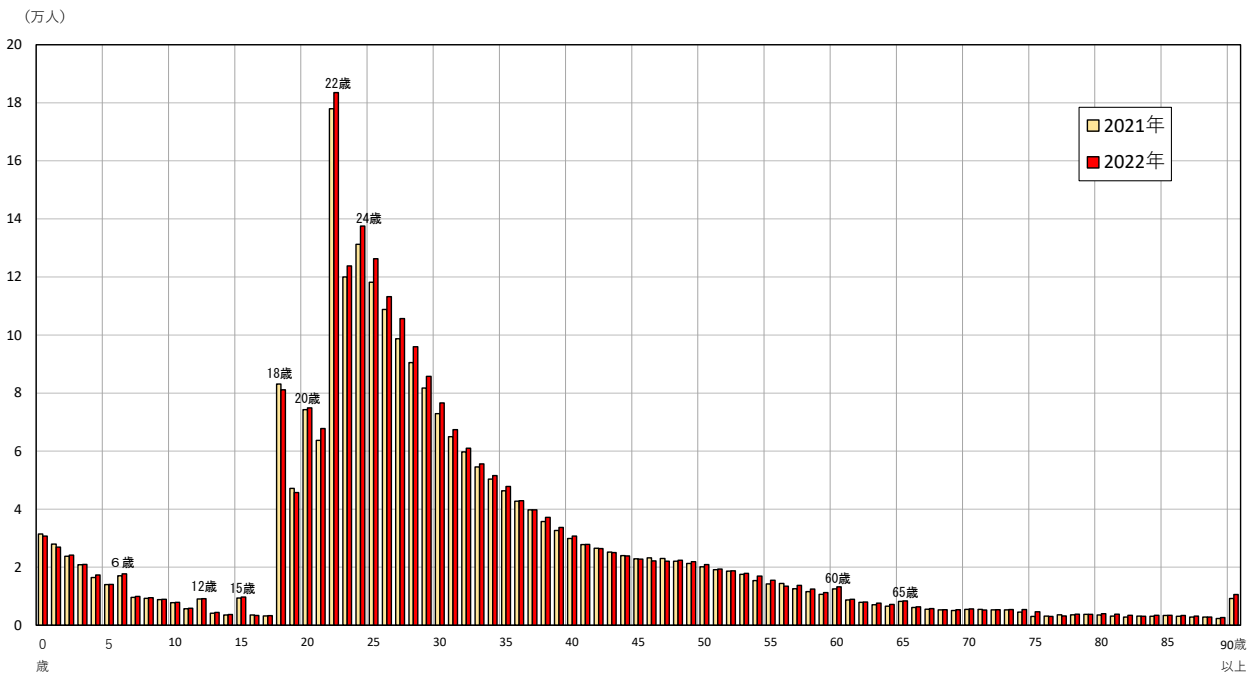


表3 年齢各歳別都道府県間移動者数 (2021年、2022年)

(人)

	都道府県間移動者数				対前年 増減数		都道府県間移動者数				対前年 増減数
	2022年	構成比 (%)	2021年	構成比 (%)			2022年	構成比 (%)	2021年	構成比 (%)	
総数 *)	2,553,434	100.0	2,476,640	100.0	76,794						
0歳	30,692	1.2	31,419	1.3	-727	45歳	22,820	0.9	22,934	0.9	-114
1歳	26,929	1.1	28,006	1.1	-1,077	46歳	22,197	0.9	23,230	0.9	-1,033
2歳	24,162	0.9	23,740	1.0	422	47歳	22,094	0.9	22,957	0.9	-863
3歳	20,981	0.8	20,848	0.8	133	48歳	22,380	0.9	22,077	0.9	303
4歳	17,335	0.7	16,493	0.7	842	49歳	21,903	0.9	21,265	0.9	638
5歳	14,076	0.6	13,987	0.6	89	50歳	20,938	0.8	20,171	0.8	767
6歳	17,707	0.7	17,080	0.7	627	51歳	19,332	0.8	19,124	0.8	208
7歳	9,959	0.4	9,572	0.4	387	52歳	18,776	0.7	18,628	0.8	148
8歳	9,475	0.4	9,296	0.4	179	53歳	17,844	0.7	17,533	0.7	311
9歳	8,926	0.3	8,819	0.4	107	54歳	16,931	0.7	15,391	0.6	1,540
10歳	7,917	0.3	7,753	0.3	164	55歳	15,500	0.6	14,246	0.6	1,254
11歳	5,823	0.2	5,688	0.2	135	56歳	13,434	0.5	14,427	0.6	-993
12歳	9,170	0.4	9,061	0.4	109	57歳	13,723	0.5	12,614	0.5	1,109
13歳	4,383	0.2	4,180	0.2	203	58歳	12,509	0.5	11,549	0.5	960
14歳	3,656	0.1	3,550	0.1	106	59歳	11,300	0.4	10,687	0.4	613
15歳	9,708	0.4	9,381	0.4	327	60歳	13,276	0.5	12,539	0.5	737
16歳	3,404	0.1	3,559	0.1	-155	61歳	8,908	0.3	8,723	0.4	185
17歳	3,293	0.1	3,202	0.1	91	62歳	8,040	0.3	7,875	0.3	165
18歳	81,136	3.2	83,131	3.4	-1,995	63歳	7,615	0.3	7,039	0.3	576
19歳	45,743	1.8	47,150	1.9	-1,407	64歳	7,196	0.3	6,591	0.3	605
20歳	74,916	2.9	74,330	3.0	586	65歳	8,375	0.3	8,217	0.3	158
21歳	67,795	2.7	63,699	2.6	4,096	66歳	6,352	0.2	6,145	0.2	207
22歳	183,557	7.2	177,942	7.2	5,615	67歳	5,707	0.2	5,554	0.2	153
23歳	123,858	4.9	120,011	4.8	3,847	68歳	5,344	0.2	5,303	0.2	41
24歳	137,523	5.4	131,256	5.3	6,267	69歳	5,377	0.2	5,091	0.2	286
25歳	126,326	4.9	118,155	4.8	8,171	70歳	5,593	0.2	5,514	0.2	79
26歳	113,184	4.4	108,834	4.4	4,350	71歳	5,262	0.2	5,490	0.2	-228
27歳	105,654	4.1	98,741	4.0	6,913	72歳	5,350	0.2	5,299	0.2	51
28歳	95,972	3.8	90,496	3.7	5,476	73歳	5,405	0.2	5,314	0.2	91
29歳	85,794	3.4	81,725	3.3	4,069	74歳	5,412	0.2	4,498	0.2	914
30歳	76,598	3.0	72,946	2.9	3,652	75歳	4,612	0.2	3,013	0.1	1,599
31歳	67,378	2.6	64,941	2.6	2,437	76歳	3,042	0.1	3,106	0.1	-64
32歳	60,996	2.4	59,688	2.4	1,308	77歳	3,215	0.1	3,632	0.1	-417
33歳	55,610	2.2	54,502	2.2	1,108	78歳	3,789	0.1	3,608	0.1	181
34歳	51,539	2.0	50,377	2.0	1,162	79歳	3,733	0.1	3,712	0.1	21
35歳	47,830	1.9	46,303	1.9	1,527	80歳	3,978	0.2	3,560	0.1	418
36歳	42,900	1.7	42,743	1.7	157	81歳	3,777	0.1	3,163	0.1	614
37歳	39,747	1.6	39,746	1.6	1	82歳	3,435	0.1	2,827	0.1	608
38歳	37,166	1.5	35,742	1.4	1,424	83歳	3,100	0.1	3,138	0.1	-38
39歳	33,735	1.3	32,600	1.3	1,135	84歳	3,420	0.1	3,103	0.1	317
40歳	30,685	1.2	29,899	1.2	786	85歳	3,459	0.1	3,348	0.1	111
41歳	27,845	1.1	27,779	1.1	66	86歳	3,360	0.1	3,045	0.1	315
42歳	26,421	1.0	26,537	1.1	-116	87歳	3,137	0.1	2,841	0.1	296
43歳	25,012	1.0	25,192	1.0	-180	88歳	2,808	0.1	2,807	0.1	1
44歳	23,888	0.9	24,002	1.0	-114	89歳	2,650	0.1	2,356	0.1	294
						90歳以上	10,614	0.4	9,248	0.4	1,366

*) 総数には年齢不詳を含む。

都道府県内移動者数を年齢各歳別にみると、25歳が11万9535人と最も多く、次いで26歳が11万9528人となっているほか、27歳、24歳、28歳、22歳、29歳、23歳の6区分が10万人台となっている。これら8区分の都道府県内移動者数の合計は89万1719人となり、都道府県内移動者総数の32.3%を占めている。

(表4、図4)

図4 年齢各歳別都道府県内移動者数 (2022年)

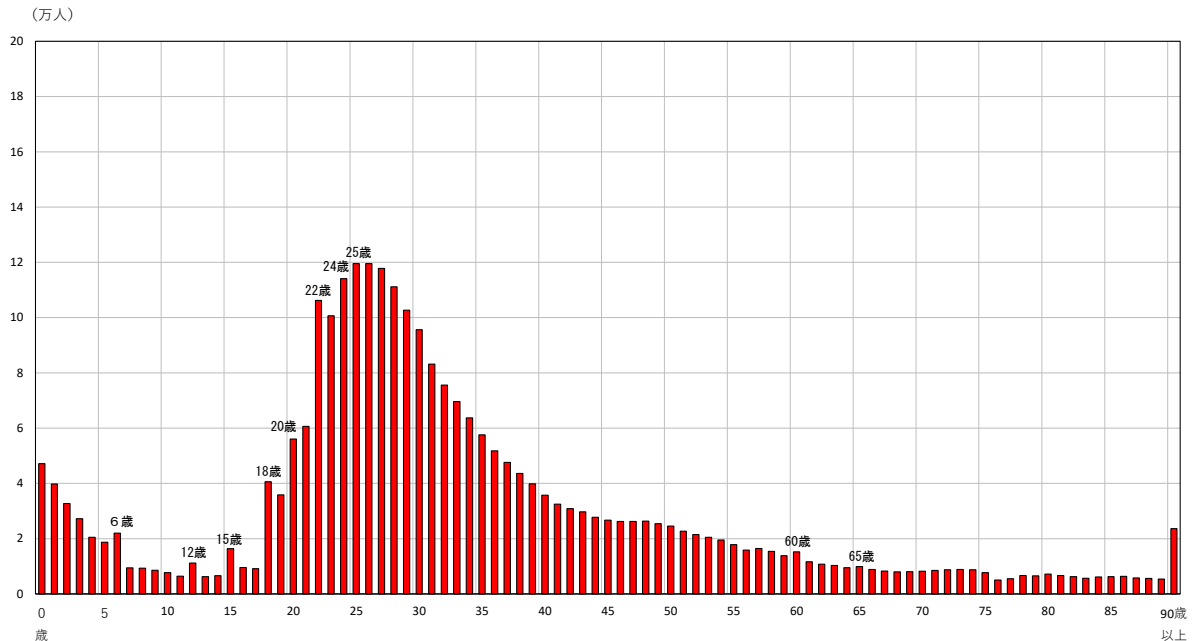


表4 年齢各歳別都道府県内移動者数 (2022年)

(人)											
	都道府県内 移動者数	構成比 (%)		都道府県内 移動者数	構成比 (%)		都道府県内 移動者数	構成比 (%)		都道府県内 移動者数	構成比 (%)
総数 *)	2,757,538	100.0									
0歳	47,203	1.7	25歳	119,535	4.3	50歳	24,535	0.9	75歳	7,733	0.3
1歳	39,822	1.4	26歳	119,528	4.3	51歳	22,746	0.8	76歳	5,067	0.2
2歳	32,765	1.2	27歳	117,787	4.3	52歳	21,534	0.8	77歳	5,519	0.2
3歳	27,232	1.0	28歳	111,148	4.0	53歳	20,515	0.7	78歳	6,653	0.2
4歳	20,511	0.7	29歳	102,669	3.7	54歳	19,546	0.7	79歳	6,523	0.2
5歳	18,713	0.7	30歳	95,618	3.5	55歳	17,847	0.6	80歳	7,174	0.3
6歳	21,998	0.8	31歳	83,201	3.0	56歳	15,828	0.6	81歳	6,637	0.2
7歳	9,414	0.3	32歳	75,535	2.7	57歳	16,425	0.6	82歳	6,262	0.2
8歳	9,290	0.3	33歳	69,571	2.5	58歳	15,382	0.6	83歳	5,665	0.2
9歳	8,582	0.3	34歳	63,666	2.3	59歳	13,797	0.5	84歳	6,145	0.2
10歳	7,717	0.3	35歳	57,569	2.1	60歳	15,231	0.6	85歳	6,254	0.2
11歳	6,483	0.2	36歳	51,830	1.9	61歳	11,645	0.4	86歳	6,413	0.2
12歳	11,149	0.4	37歳	47,614	1.7	62歳	10,755	0.4	87歳	5,806	0.2
13歳	6,261	0.2	38歳	43,615	1.6	63歳	10,337	0.4	88歳	5,602	0.2
14歳	6,565	0.2	39歳	39,846	1.4	64歳	9,529	0.3	89歳	5,385	0.2
15歳	16,339	0.6	40歳	35,728	1.3	65歳	9,919	0.4	90歳以上	23,594	0.9
16歳	9,578	0.3	41歳	32,495	1.2	66歳	8,860	0.3			
17歳	9,154	0.3	42歳	30,876	1.1	67歳	8,322	0.3			
18歳	40,608	1.5	43歳	29,708	1.1	68歳	7,978	0.3			
19歳	35,862	1.3	44歳	27,760	1.0	69歳	8,063	0.3			
20歳	56,088	2.0	45歳	26,692	1.0	70歳	8,224	0.3			
21歳	60,620	2.2	46歳	26,194	0.9	71歳	8,492	0.3			
22歳	106,271	3.9	47歳	26,199	1.0	72歳	8,752	0.3			
23歳	100,659	3.7	48歳	26,335	1.0	73歳	8,890	0.3			
24歳	114,122	4.1	49歳	25,459	0.9	74歳	8,762	0.3			

*) 総数には年齢不詳を含む。

II 都道府県別転入・転出の状況

**転入者数は39都道府県で増加、最も増加しているのは東京都
対前年増減率では、岐阜県が最も増加**

転入者数を都道府県別にみると、東京都への転入者数が43万9787人と最も多く、次いで神奈川県が23万7839人となっているほか、埼玉県、大阪府、千葉県、愛知県及び福岡県の5府県が10万人台となっている。これら7都府県への転入者数の合計は143万7010人となり、転入者総数の56.3%を占めている。

前年に比べ転入者数が最も増加しているのは東京都で、1万9620人(4.7%)の増加、次いで大阪府、福岡県などとなっており、転入者数は39都道府県で増加となっている。一方、前年に比べ転入者数が最も減少しているのは福井県で、1154人(10.4%)の減少、次いで鳥取県、島根県、奈良県などとなっており、転入者数は8県で減少となっている。

対前年増減率をみると、岐阜県(10.7%)が最も増加しており、次いで富山県(8.6%)、大分県(7.8%)などとなっている。(表5)

**転出者数は43道府県で増加、最も増加しているのは千葉県
対前年増減率では、茨城県が最も増加**

転出者数を都道府県別にみると、東京都からの転出者数が40万1764人と最も多く、次いで神奈川県が21万275人となっているほか、大阪府、埼玉県、千葉県、愛知県、福岡県及び兵庫県の6府県が10万人台となっている。これら8都府県からの転出者数の合計は143万4187人となり、転出者総数の56.2%を占めている。

前年に比べ転出者数が最も増加しているのは千葉県で、1万1680人(8.1%)の増加、次いで愛知県、神奈川県などとなっており、転出者数は43道府県で増加となっている。一方、前年に比べ転出者数が最も減少しているのは東京都で、1万2970人(3.1%)の減少、次いで奈良県、秋田県、宮城県などとなっており、転出者数は4都県で減少となっている。

対前年増減率をみると、茨城県(8.7%)が最も増加しており、次いで三重県(8.6%)、千葉県(8.1%)などとなっている。(表5)

表5 都道府県別転入者数、転出者数及び転入超過数（2021年、2022年）

(人)

都道府県	転入者数				転出者数				転入超過数 (－は転出超過)		
	2022年	2021年 (A)	対前年増減		2022年	2021年 (A)	対前年増減		2022年	2021年	対前年 増減数
			実数 (B)	率(%) (B/A)			実数 (B)	率(%) (B/A)			
全 国	2,553,434	2,476,640	76,794	3.1	2,553,434	2,476,640	76,794	3.1	0	0	0
北海道	54,415	52,468	1,947	3.7	57,891	54,493	3,398	6.2	-3,476	-2,025	-1,451
青森県	17,226	16,832	394	2.3	21,801	21,141	660	3.1	-4,575	-4,309	-266
岩手県	16,894	16,971	-77	-0.5	21,267	19,983	1,284	6.4	-4,373	-3,012	-1,361
宮城県	47,379	46,052	1,327	2.9	46,742	46,780	-38	-0.1	637	-728	1,365
秋田県	10,961	10,917	44	0.4	13,715	13,812	-97	-0.7	-2,754	-2,895	141
山形県	12,985	12,823	162	1.3	16,501	15,765	736	4.7	-3,516	-2,942	-574
福島県	24,643	24,653	-10	-0.0	31,376	30,769	607	2.0	-6,733	-6,116	-617
茨城県	59,752	56,580	3,172	5.6	59,292	54,551	4,741	8.7	460	2,029	-1,569
栃木県	38,400	36,298	2,102	5.8	38,696	36,847	1,849	5.0	-296	-549	253
群馬県	36,452	34,443	2,009	5.8	36,838	34,140	2,698	7.9	-386	303	-689
埼玉県	191,931	189,683	2,248	1.2	166,567	161,876	4,691	2.9	25,364	27,807	-2,443
千葉県	163,761	160,128	3,633	2.3	155,193	143,513	11,680	8.1	8,568	16,615	-8,047
東京都	439,787	420,167	19,620	4.7	401,764	414,734	-12,970	-3.1	38,023	5,433	32,590
神奈川県	237,839	236,157	1,682	0.7	210,275	204,313	5,962	2.9	27,564	31,844	-4,280
新潟県	22,796	22,369	427	1.9	28,626	28,143	483	1.7	-5,830	-5,774	-56
富山県	14,109	12,987	1,122	8.6	15,384	14,842	542	3.7	-1,275	-1,855	580
石川県	19,105	19,193	-88	-0.5	21,465	20,226	1,239	6.1	-2,360	-1,033	-1,327
福井県	9,980	11,134	-1,154	-10.4	13,632	12,884	748	5.8	-3,652	-1,750	-1,902
山梨県	16,157	15,967	190	1.2	15,453	15,281	172	1.1	704	686	18
長野県	32,942	31,189	1,753	5.6	32,347	31,331	1,016	3.2	595	-142	737
岐阜県	33,080	29,896	3,184	10.7	36,883	35,023	1,860	5.3	-3,803	-5,127	1,324
静岡県	59,075	56,529	2,546	4.5	63,733	60,507	3,226	5.3	-4,658	-3,978	-680
愛知県	123,833	120,423	3,410	2.8	131,743	123,170	8,573	7.0	-7,910	-2,747	-5,163
三重県	31,819	30,417	1,402	4.6	36,324	33,457	2,867	8.6	-4,505	-3,040	-1,465
滋賀県	31,628	29,473	2,155	7.3	30,073	28,439	1,634	5.7	1,555	1,034	521
京都府	59,246	57,010	2,236	3.9	61,280	60,884	396	0.7	-2,034	-3,874	1,840
大阪府	173,710	168,009	5,701	3.4	167,171	162,387	4,784	2.9	6,539	5,622	917
兵庫県	94,569	91,589	2,980	3.3	100,194	96,933	3,261	3.4	-5,625	-5,344	-281
奈良県	24,463	24,571	-108	-0.4	25,690	25,887	-197	-0.8	-1,227	-1,316	89
和歌山県	12,254	11,844	410	3.5	14,274	13,796	478	3.5	-2,020	-1,952	-68
鳥取県	8,652	8,895	-243	-2.7	9,975	9,931	44	0.4	-1,323	-1,036	-287
島根県	10,539	10,770	-231	-2.1	12,341	11,908	433	3.6	-1,802	-1,138	-664
岡山県	29,268	29,224	44	0.2	34,795	32,419	2,376	7.3	-5,527	-3,195	-2,332
広島県	45,717	45,392	325	0.7	54,924	52,551	2,373	4.5	-9,207	-7,159	-2,048
山口県	23,215	22,187	1,028	4.6	26,022	25,254	768	3.0	-2,807	-3,067	260
徳島県	9,930	9,585	345	3.6	12,203	11,322	881	7.8	-2,273	-1,737	-536
香川県	16,889	16,733	156	0.9	19,531	18,592	939	5.1	-2,642	-1,859	-783
愛媛県	18,520	18,562	-42	-0.2	22,452	21,412	1,040	4.9	-3,932	-2,850	-1,082
高知県	9,481	9,302	179	1.9	10,879	10,830	49	0.5	-1,398	-1,528	130
福岡県	106,149	102,269	3,880	3.8	101,280	96,477	4,803	5.0	4,869	5,792	-923
佐賀県	16,615	16,009	606	3.8	17,516	17,292	224	1.3	-901	-1,283	382
長崎県	22,404	21,590	814	3.8	27,623	27,489	134	0.5	-5,219	-5,899	680
熊本県	31,277	29,204	2,073	7.1	31,654	29,854	1,800	6.0	-377	-650	273
大分県	20,258	18,796	1,462	7.8	21,859	20,731	1,128	5.4	-1,601	-1,935	334
宮崎県	18,763	18,054	709	3.9	20,001	19,620	381	1.9	-1,238	-1,566	328
鹿児島県	26,951	26,452	499	1.9	29,223	28,000	1,223	4.4	-2,272	-1,548	-724
沖縄県	27,615	26,844	771	2.9	28,966	27,051	1,915	7.1	-1,351	-207	-1,144

2020年に前年に比べ10万4094人と大きく減少した都道府県間移動者数は、2022年は、2021年に引き続き2年連続で増加となり、増加幅も7万6794人と前年の増加幅1万2648人に比べ6万4146人の拡大となっている。都道府県別の転出者数の対前年増減数をみると、2021年は前年の反動もあり東京都など24都道府県で増加となっていたが、2022年は千葉県など43道府県で増加と、増加した都道府県数が増えており、移動が活発になりつつある。

なお、東京都は、2020年に減少した転入者数が3年ぶりに増加に転じ、増加を続けていた転出者数が減少に転じており、東京都への移動の動きが活発になりつつある。

【参考表1】都道府県別転出入者数の対前年増減数（2019年～2022年）

(人)

都道府県	転入者数の対前年増減数				転出者数の対前年増減数			
	2019年	2020年	2021年	2022年	2019年	2020年	2021年	2022年
全 国	32,485	-104,094	12,648	76,794	32,485	-104,094	12,648	76,794
北海道	1,375	-725	623	1,947	729	-4,977	1,332	3,398
青森県	-66	-429	-135	394	-307	-1,867	-432	660
岩手県	574	-1,369	658	-77	75	-1,944	-281	1,284
宮城県	-663	-1,337	22	1,327	-11	-3,079	509	-38
秋田県	253	-233	-55	44	-283	-1,323	32	-97
山形県	-121	-628	278	162	497	-1,690	131	736
福島県	263	-1,084	-116	-10	-373	-1,188	-681	607
茨城県	321	263	3,501	3,172	72	-4,488	-1,272	4,741
栃木県	494	-801	786	2,102	595	-4,714	-527	1,849
群馬県	-457	-558	1,074	2,009	1,189	-2,443	448	2,698
埼玉県	4,712	-7,192	3,394	2,248	2,710	-4,809	-142	4,691
千葉県	1,391	-5,508	496	3,633	3,742	-10,243	-1,846	11,680
東京都	6,221	-33,919	-12,763	19,620	3,083	17,938	12,929	-12,970
神奈川県	5,113	-5,118	3,385	1,682	-1,013	-5,083	1,115	5,962
新潟県	-44	-370	183	427	280	-1,824	186	483
富山県	241	-909	301	1,122	982	-1,340	261	542
石川県	-124	-665	597	-88	950	-1,631	-6	1,239
福井県	-97	807	548	-1,154	852	-1,059	828	748
山梨県	340	22	1,858	190	-132	-1,462	-277	172
長野県	-572	736	1,967	1,753	658	-1,747	286	1,016
岐阜県	462	-2,585	748	3,184	1,241	-3,547	72	1,860
静岡県	665	-2,303	216	2,546	1,211	-4,037	-201	3,226
愛知県	-518	-12,002	3,041	3,410	4,525	-6,637	-1,508	8,573
三重県	-951	-2,092	931	1,402	868	-4,125	-317	2,867
滋賀県	1,104	-2,330	1,346	2,155	434	-1,279	340	1,634
京都府	1,126	-2,004	357	2,236	1,278	-745	284	396
大阪府	7,151	-3,139	-4,554	5,701	1,475	-8,431	3,180	4,784
兵庫県	603	-3,476	417	2,980	1,311	-2,649	-1,104	3,261
奈良県	114	-457	926	-108	-411	-1,230	-420	-197
和歌山県	-59	-192	474	410	2	-598	-544	478
鳥取県	-7	-143	313	-243	-286	-659	349	44
根拠県	-72	-154	-22	-231	594	-893	-116	433
岡山県	712	-587	-472	44	359	-2,171	293	2,376
広島県	-11	-2,270	-355	325	1,950	-5,018	1,534	2,373
山口県	525	-785	-328	1,028	807	-1,025	-680	768
徳島県	-123	-203	401	345	703	-1,168	-254	881
香川県	-71	-1,244	185	156	-70	-1,376	499	939
愛媛県	-19	-295	764	-42	69	-1,446	460	1,040
高知県	-105	-252	445	179	46	-813	76	49
福岡県	1,307	-3,448	-151	3,880	1,271	-7,305	839	4,803
佐賀県	-170	-964	494	606	112	-1,003	62	224
長崎県	-970	-249	-103	814	-327	-1,179	-583	134
熊本県	219	-1,354	1,651	2,073	544	-1,861	-1,092	1,800
大分県	435	-588	263	1,462	156	-1,379	-35	1,128
宮崎県	18	-593	216	709	-434	-1,037	-409	381
鹿児島県	135	-973	521	499	560	-2,125	-884	1,223
沖縄県	1,831	-395	-1,678	771	202	-1,385	214	1,915

**転入超過は東京都など11都府県、東京都が最も拡大、千葉県が最も縮小
転出超過数は広島県が最も多く、愛知県が最も拡大、京都府が最も縮小**

転入超過数を都道府県別にみると、東京都が3万8023人と最も多く、次いで神奈川県（2万7564人）、埼玉県（2万5364人）、千葉県、大阪府など11都府県で転入超過となり、このうち宮城県は7年ぶりに転入超過に転じ、長野県は外国人を含む集計を開始した2014年以降初めての転入超過となっている。前年に比べ転入超過数が拡大しているのは4都府県で、最も拡大しているのは東京都（3万2590人）となっている。一方、縮小しているのは5県で、最も縮小しているのは千葉県（8047人）となっている。

転出超過数をみると、広島県が9207人と最も多く、次いで愛知県（7910人）、福島県（6733人）、新潟県（5830人）など36道府県で転出超過となり、このうち、群馬県が前年の転入超過から転出超過へ転じている。前年に比べ転出超過数が拡大しているのは22道県で、最も拡大しているのは愛知県（5163人）となっている。一方、縮小しているのは13府県で、最も縮小しているのは京都府（1840人）となっている。

（表5、表6、図5）

図5 都道府県別転入超過数（2021年、2022年）

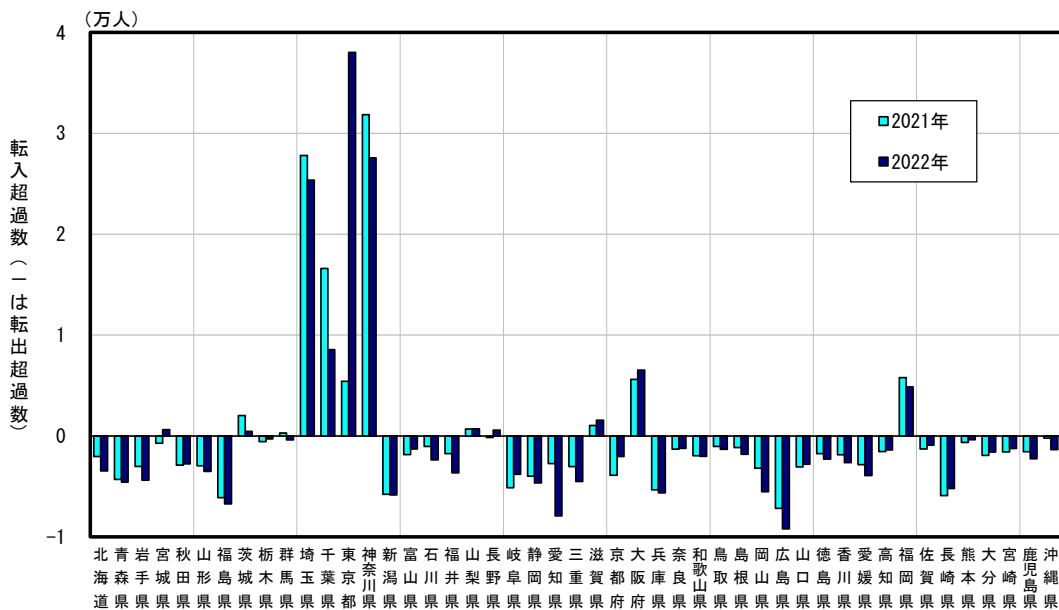


表6 都道府県別転入超過の状況（2021年、2022年）

		都道府県名		都道府県数	
		2022年	2021年	2022年	2021年
転入超過	拡大	東京都 山梨県 滋賀県 大阪府	埼玉県 千葉県 神奈川県 滋賀県	4	4
	同数			0	0
	縮小	茨城県 埼玉県 千葉県 神奈川県 福岡県	東京都 大阪府 福岡県	5	3
	転出→転入	宮城県 長野県	茨城県 群馬県 山梨県	2	3
転出超過	転入→転出	群馬県	沖縄県	1	1
	縮小	秋田県 栃木県 富山県 岐阜県 京都府 奈良県 山口県 高知県 佐賀県 長崎県 熊本県 大分県 宮崎県	青森県 岩手県 山形県 福島県 栃木県 富山県 石川県 長野県 岐阜県 静岡県 愛知県 三重県 京都府 兵庫県 奈良県 和歌山県 島根県 山口県 徳島県 愛媛県 高知県 佐賀県 長崎県 熊本県 大分県 宮崎県 鹿児島県	13	27
	同数			0	0
	拡大	北海道 青森県 岩手県 山形県 福島県 新潟県 石川県 福井県 静岡県 愛知県 三重県 兵庫県 和歌山県 鳥取県 島根県 岡山県 広島県 徳島県 香川県 愛媛県 鹿児島県 沖縄県	北海道 宮城県 秋田県 新潟県 福井県 鳥取県 岡山県 広島県 香川県	22	9

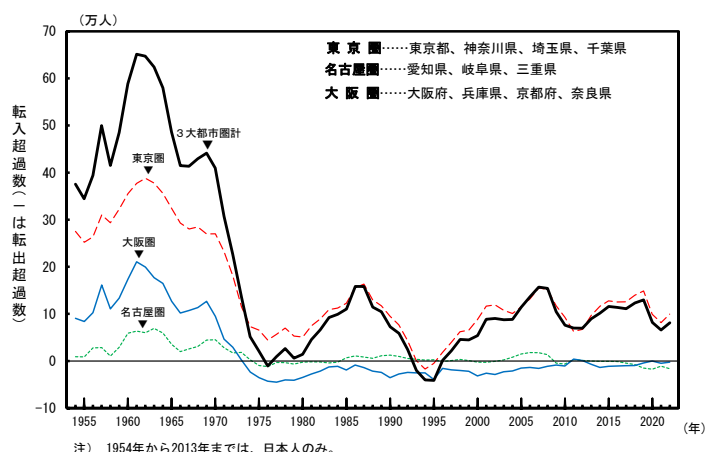
Ⅲ 3大都市圏（東京圏、名古屋圏及び大阪圏）の転入・転出超過の状況

3大都市圏全体は8万954人の転入超過
前年に比べ1万5081人の拡大

3大都市圏（東京圏、名古屋圏及び大阪圏）の転入・転出超過数をみると、3大都市圏全体では8万954人の転入超過となり、前年に比べ1万5081人の拡大となっている。

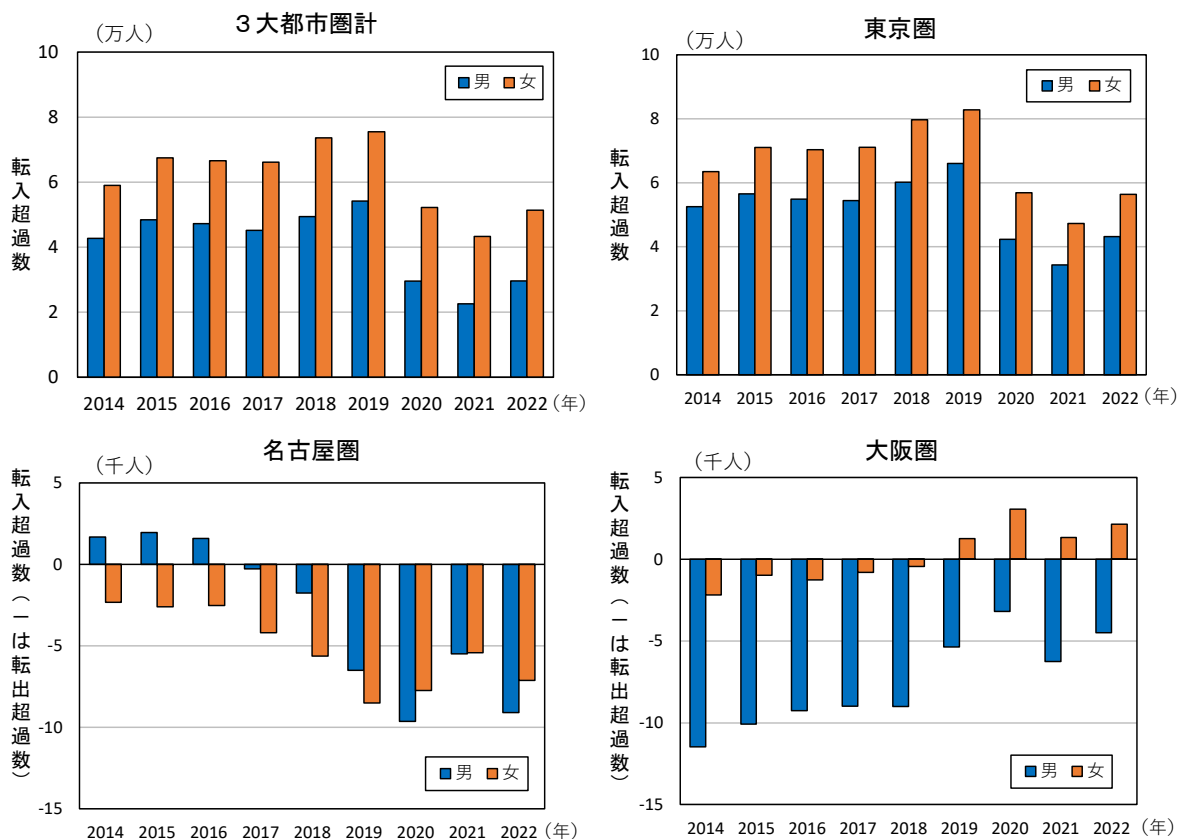
転入超過数を男女別にみると、3大都市圏全体では男性が2万9581人の転入超過、女性が5万1373人の転入超過となり、女性が2万1792人多くなっている。東京圏（東京都、神奈川県、埼玉県及び千葉県）は男性が4万3172人の転入超過、女性が5万6347人の転入超過となり、女性の転入超過が1万3175人多くなっている。名古屋圏（愛知県、岐阜県及び三重県）は男性が9101人の転出超過、女性が7117人の転出超過となり、男性の転出超過が1984人多くなっている。大阪圏（大阪府、兵庫県、京都府及び奈良県）は男性が4490人の転出超過、女性が2143人の転入超過となり、女性は4年連続で転入超過となっている。

図6 3大都市圏の転入超過数の推移（1954年～2022年）



（表7、表10、表13、図6、図7）

図7 3大都市圏の転入超過数の推移（2014年～2022年）



IV 各都市圏の転入・転出超過の状況

1 東京圏の転入・転出超過の状況

**東京圏は9万9519人の転入超過、前年に比べ1万7820人の拡大
2019年以来3年ぶりに、東京圏以外の全ての道府県との間で転入超過**

転入・転出超過数をみると、東京圏は9万9519人の転入超過となり、前年に比べ1万7820人の拡大となっている。

東京圏を構成する各都県についてみると、東京都は3万8023人、神奈川県は2万7564人、埼玉県は2万5364人、千葉県は8568人の転入超過となり、構成する都県全てが転入超過となっている。また、前年に比べ転入超過数は東京都のみ拡大となっており、千葉県、神奈川県及び埼玉県では縮小となっている。

道府県別に東京圏の転入超過数をみると、2019年以来3年ぶりに全ての道府県で東京圏が転入超過となっている。前年に比べ転入超過数が拡大しているのは大阪府(1977人)など34道府県で、縮小しているのは長野県(261人)など5県となっており、高知県は同数となっている。また、茨城県、沖縄県及び山梨県は、前年の転出超過から転入超過に転じている。

なお、日本人は9万4411人の転入超過となり、前年に比べ1万3970人の拡大となっている。

(表7、表8、図8、参考表2)

表7 東京圏及び東京圏の構成都県の転入者数、転出者数及び転入超過数の推移(2014年～2022年)

区 分	2014年	2015年	2016年	2017年	2018年	2019年	2020年	2021年	2022年			(参考) 2022年	
										男	女	日本人	外国人
										東京圏	493,236	516,109	509,249
転入者数	493,236	516,109	509,249	516,699	530,124	540,140	492,631	482,743	507,341	277,925	229,416	459,077	48,264
転出者数	377,188	388,486	383,967	391,169	390,256	391,357	393,388	401,044	407,822	234,753	173,069	364,666	43,156
転入超過数	116,048	127,623	125,282	125,530	139,868	148,783	99,243	81,699	99,519	43,172	56,347	94,411	5,108
東京都	431,670	456,635	445,306	453,900	460,628	466,849	432,930	420,167	439,787	231,925	207,862	399,269	40,518
転入者数	431,670	456,635	445,306	453,900	460,628	466,849	432,930	420,167	439,787	231,925	207,862	399,269	40,518
転出者数	355,643	372,404	370,982	380,776	380,784	383,867	401,805	414,734	401,764	217,261	184,503	365,360	36,404
転入超過数	76,027	84,231	74,324	73,124	79,844	82,982	31,125	5,433	38,023	14,664	23,359	33,909	4,114
神奈川県	216,043	225,815	221,192	226,152	232,777	237,890	232,772	236,157	237,839	130,107	107,732	214,924	22,915
転入者数	216,043	225,815	221,192	226,152	232,777	237,890	232,772	236,157	237,839	130,107	107,732	214,924	22,915
転出者数	201,156	208,539	205,099	208,638	209,294	208,281	203,198	204,313	210,275	116,984	93,291	192,432	17,843
転入超過数	14,887	17,276	16,093	17,514	23,483	29,609	29,574	31,844	27,564	13,123	14,441	22,492	5,072
埼玉県	173,312	180,451	179,389	184,862	188,769	193,481	186,289	189,683	191,931	105,054	86,877	164,381	27,550
転入者数	173,312	180,451	179,389	184,862	188,769	193,481	186,289	189,683	191,931	105,054	86,877	164,381	27,550
転出者数	154,937	162,374	157,687	162,681	164,117	166,827	162,018	161,876	166,567	92,226	74,341	145,111	21,456
転入超過数	18,375	18,077	21,702	22,181	24,652	26,654	24,271	27,807	25,364	12,828	12,536	19,270	6,094
千葉県	147,636	155,892	157,050	161,408	163,749	165,140	159,632	160,128	163,761	90,012	73,749	144,533	19,228
転入者数	147,636	155,892	157,050	161,408	163,749	165,140	159,632	160,128	163,761	90,012	73,749	144,533	19,228
転出者数	140,877	147,853	143,887	148,697	151,860	155,602	145,359	143,513	155,193	87,455	67,738	125,793	29,400
転入超過数	6,759	8,039	13,163	12,711	11,889	9,538	14,273	16,615	8,568	2,557	6,011	18,740	-10,172

注1) 「-」は転出超過を表す。

注2) 東京圏：東京都、神奈川県、埼玉県、千葉県

**【参考表2】東京圏の転入者数、転出者数及び転入超過数の推移(日本人移動者)
(2012年～2022年)**

区 分	2012年	2013年	2014年	2015年	2016年	2017年	2018年	2019年	2020年	2021年	2022年
東京圏	456,744	466,844	468,576	487,251	477,790	481,289	491,003	497,660	459,096	446,808	459,077
転入者数	456,744	466,844	468,576	487,251	477,790	481,289	491,003	497,660	459,096	446,808	459,077
転出者数	389,535	370,320	359,168	367,894	359,922	361,510	355,403	352,084	361,091	366,367	364,666
転入超過数	67,209	96,524	109,408	119,357	117,868	119,779	135,600	145,576	98,005	80,441	94,411

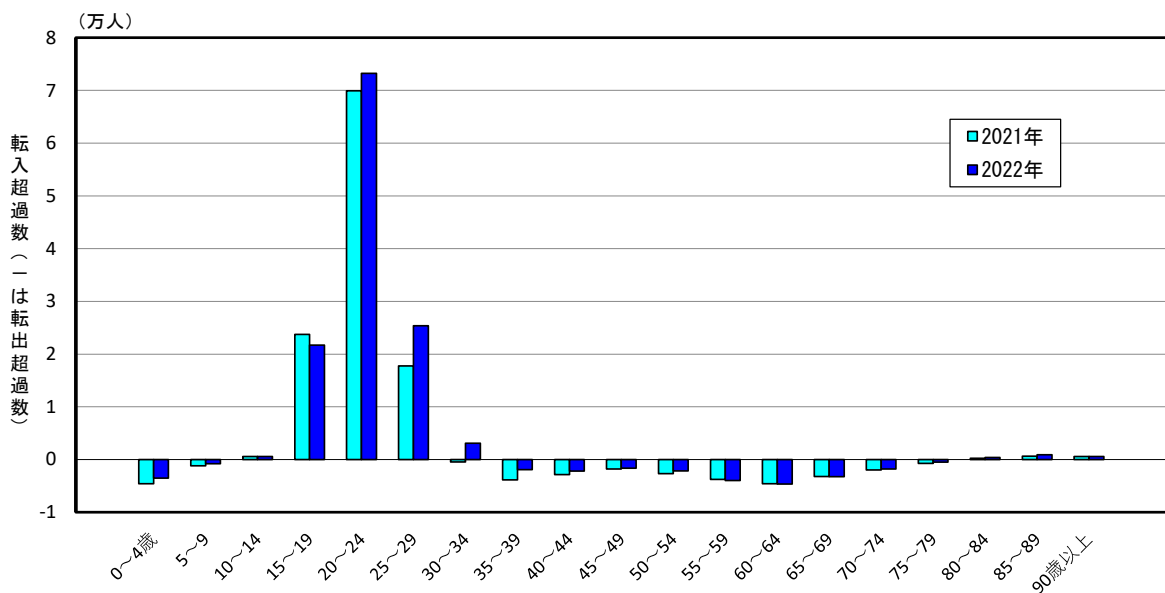
注) 東京圏：東京都、神奈川県、埼玉県、千葉県

東京圏の25～29歳は、前年に比べ転入超過数が7610人拡大
東京圏の30～34歳は、前年の転出超過から転入超過へ転じる

年齢5歳階級別にみると、転入超過となっているのは10～34歳、80～90歳以上の8区分となっている。転入超過数は20～24歳が最も多く（7万3213人）、次いで25～29歳（2万5357人）、15～19歳（2万1694人）などとなっており、15～29歳の3区分で12万264人の転入超過となっている。転入超過となった8区分を前年と比べると、拡大しているのは6区分で、最も拡大しているのは25～29歳（7610人）、次いで20～24歳（3277人）、85～89歳（289人）などとなっており、15～19歳は縮小（2048人）となっている。30～34歳は前年の転出超過から転入超過に転じている。

一方、転出超過となっているのは0～9歳及び35～79歳の11区分となり、転出超過数は60～64歳が最も多く（4623人）、次いで55～59歳（3952人）、0～4歳（3530人）などとなっており、このうち、前年に比べ転出超過数が縮小しているのは35～39歳（1945人）など8区分となっている。（図9）

図9 東京圏の年齢5歳階級別転入超過数（2021年、2022年）

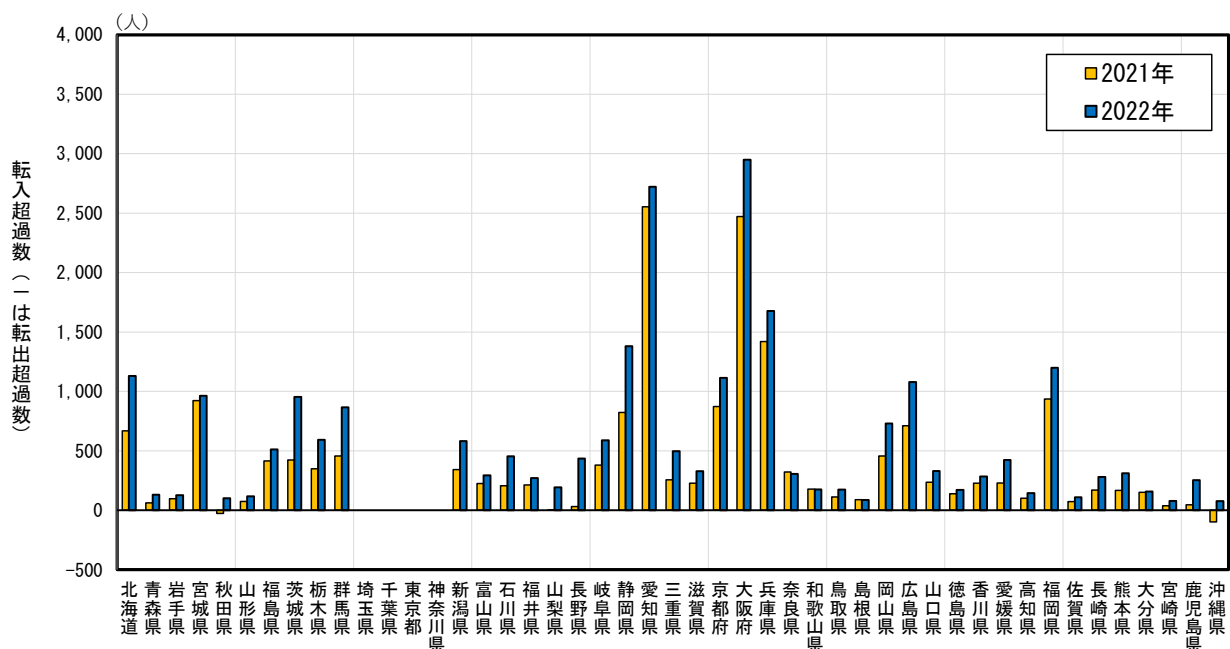


注) この図は、図13（名古屋圏）及び図16（大阪圏）と転入超過数の表示単位が異なるため、比較する場合には注意されたい。

**東京圏の25～29歳は、全ての道府県で転入超過
前年に比べ、静岡県など38道府県で転入超過数が拡大**

前年に比べ転入超過数が最も拡大している25～29歳を道府県別にみると、全ての道府県で転入超過となっている。このうち、前年に比べ転入超過数が拡大しているのは、静岡県（556人）、茨城県（531人）、大阪府（479人）など38道府県となっており、縮小しているのは奈良県（17人）、島根県（2人）、和歌山県（1人）となっている。沖縄県及び秋田県では、前年の転出超過から転入超過に転じている。（図10）

図10 道府県別にみた東京圏の転入超過数（25～29歳）（2021年、2022年）



東京圏の転入超過数は緩やかに拡大傾向

月別にみると、転入者数は、2月、3月及び4月は前年同月に比べ減少したものの、その他の月は増加となっている。転出者数は、1月から4月まで、9月及び11月は前年同月に比べ減少、その他の月は増加となっている。転入超過数は、1月から6月までは転入超過となり、7月は転出超過に転じたが、8月に再び転入超過となり、以降5か月連続で転入超過となっている。

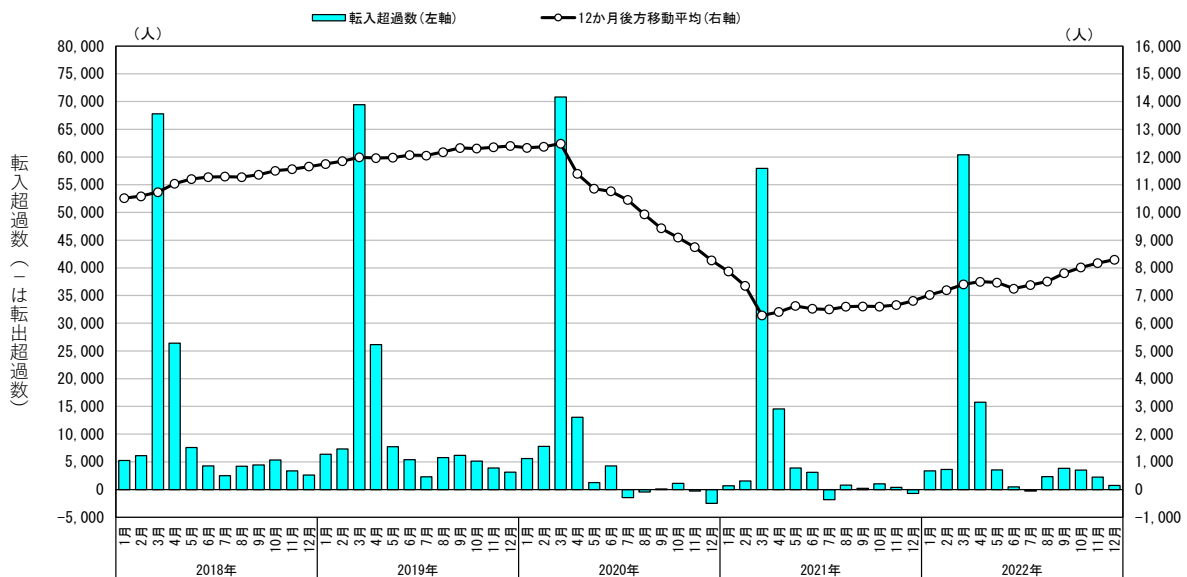
転入超過数の12か月後方移動平均をみると、転入超過数は緩やかに拡大傾向となっている。

(表9、図11)

表9 東京圏の月別転入者数、転出者数及び転入超過数の推移 (2021年、2022年)

区分	転入者数				転出者数				転入超過数 (－は転出超過)		
	2022年	2021年 (A)	対前年(同月)増減		2022年	2021年 (A)	対前年(同月)増減		2022年	2021年	対前年 (同月) 増減数
			実数 (B)	率(%) (B/A)			実数 (B)	率(%) (B/A)			
総数	507,341	482,743	24,598	5.1	407,822	401,044	6,778	1.7	99,519	81,699	17,820
1月	27,194	24,662	2,532	10.3	23,847	23,952	-105	-0.4	3,347	710	2,637
2月	27,148	27,641	-493	-1.8	23,530	26,077	-2,547	-9.8	3,618	1,564	2,054
3月	135,454	135,663	-209	-0.2	75,048	77,693	-2,645	-3.4	60,406	57,970	2,436
4月	78,321	78,485	-164	-0.2	62,581	63,919	-1,338	-2.1	15,740	14,566	1,174
5月	37,056	30,741	6,315	20.5	33,521	26,857	6,664	24.8	3,535	3,884	-349
6月	29,891	29,033	858	3.0	29,431	25,927	3,504	13.5	460	3,106	-2,646
7月	30,219	27,214	3,005	11.0	30,489	29,043	1,446	5.0	-270	-1,829	1,559
8月	32,904	28,588	4,316	15.1	30,570	27,788	2,782	10.0	2,334	800	1,534
9月	29,330	26,475	2,855	10.8	25,471	26,242	-771	-2.9	3,859	233	3,626
10月	30,821	27,439	3,382	12.3	27,300	26,417	883	3.3	3,521	1,022	2,499
11月	24,390	24,016	374	1.6	22,147	23,629	-1,482	-6.3	2,243	387	1,856
12月	24,613	22,786	1,827	8.0	23,887	23,500	387	1.6	726	-714	1,440

図11 東京圏の転入超過数 (2018年1月～2022年12月)



2 名古屋圏の転入・転出超過の状況

**名古屋圏は1万6218人の転出超過、前年に比べ5304人の拡大
転出超過数は、東京都など11都府県で拡大**

転入・転出超過数をみると、名古屋圏は1万6218人の転出超過となり、前年に比べ5304人の拡大となっている。

名古屋圏を構成する各県についてみると、愛知県は7910人、岐阜県は3803人、三重県は4505人の転出超過となり、4年連続で構成する県全てが転出超過となっており、前年に比べ転出超過数が拡大しているのは愛知県及び三重県、縮小しているのは岐阜県となっている。

都道府県別に名古屋圏の転入超過数をみると、名古屋圏が転入超過となっているのは22県で、前年に比べ転入超過数が拡大しているのは福井県(515人)など14県、縮小しているのは宮城県(114人)など8県となっている。一方、名古屋圏が転出超過となっているのは東京都など22都道府県で、静岡県、滋賀県、北海道など7道県は、前年の転入超過から転出超過へ転じている。前年に比べ転出超過数が拡大しているのは東京都(1374人)など11都府県で、縮小しているのは千葉県(143人)など4県となっている。

なお、日本人は1万3709人の転出超過となり、前年に比べ2472人の拡大となっている。

(表10、表11、図12、参考表3)

表10 名古屋圏及び名古屋圏の構成県の転入者数、転出者数及び転入超過数の推移(2014年～2022年)

区 分	2014年	2015年	2016年	2017年	2018年	2019年	2020年	2021年	2022年			(参考) 2022年	
										男	女	日本人	外国人
名古屋圏													
転入者数	129,117	135,082	134,124	135,207	137,783	135,537	124,662	129,378	133,270	78,956	54,314	110,642	22,628
転出者数	129,753	135,713	135,048	139,667	145,159	150,554	142,049	140,292	149,488	88,057	61,431	124,351	25,137
転入超過数	-636	-631	-924	-4,460	-7,376	-15,017	-17,387	-10,914	-16,218	-9,101	-7,117	-13,709	-2,509
愛知県													
転入者数	120,452	127,036	125,953	126,912	129,902	129,384	117,382	120,423	123,833	71,773	52,060	103,743	20,090
転出者数	112,474	116,518	116,985	121,202	126,790	131,315	124,678	123,170	131,743	77,724	54,019	108,916	22,827
転入超過数	7,978	10,518	8,968	5,710	3,112	-1,931	-7,296	-2,747	-7,910	-5,951	-1,959	-5,173	-2,737
岐阜県													
転入者数	28,277	29,236	29,450	29,372	31,271	31,733	29,148	29,896	33,080	18,804	14,276	25,126	7,954
転出者数	33,757	35,809	35,834	36,898	37,257	38,498	34,951	35,023	36,883	20,216	16,667	29,787	7,096
転入超過数	-5,480	-6,573	-6,384	-7,526	-5,986	-6,765	-5,803	-5,127	-3,803	-1,412	-2,391	-4,661	858
三重県													
転入者数	30,186	30,612	30,030	31,632	32,529	31,578	29,486	30,417	31,819	19,338	12,481	25,059	6,760
転出者数	33,320	35,188	33,538	34,276	37,031	37,899	33,774	33,457	36,324	21,076	15,248	28,934	7,390
転入超過数	-3,134	-4,576	-3,508	-2,644	-4,502	-6,321	-4,288	-3,040	-4,505	-1,738	-2,767	-3,875	-630

注1) 「-」は転出超過を表す。
注2) 名古屋圏：愛知県、岐阜県、三重県

【参考表3】名古屋圏の転入者数、転出者数及び転入超過数の推移(日本人移動者)
(2012年～2022年)

区 分	2012年	2013年	2014年	2015年	2016年	2017年	2018年	2019年	2020年	2021年	2022年
名古屋圏											
転入者数	121,606	119,807	118,208	122,609	119,006	117,509	118,026	116,168	111,015	110,481	110,642
転出者数	120,039	119,954	119,011	123,699	121,369	122,488	125,466	127,683	123,290	121,718	124,351
転入超過数	1,567	-147	-803	-1,090	-2,363	-4,979	-7,440	-11,515	-12,275	-11,237	-13,709

注1) 「-」は転出超過を表す。
注2) 名古屋圏：愛知県、岐阜県、三重県

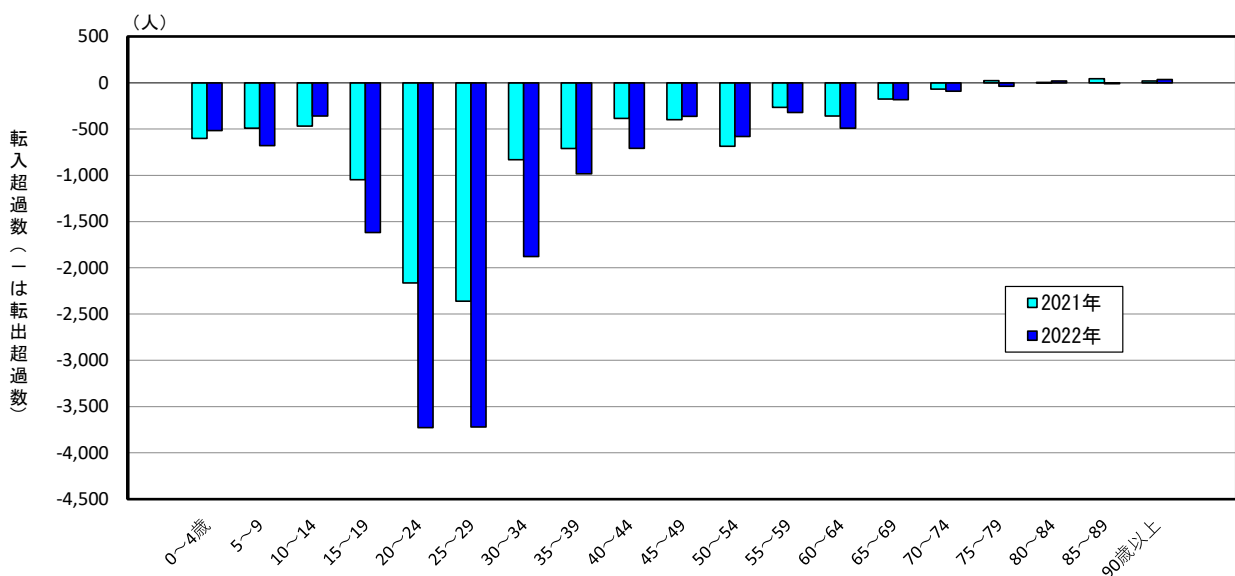
名古屋圏の20～24歳など11区分は、転出超過数が拡大

年齢5歳階級別にみると、転入超過となっているのは80～84歳(20人)及び90歳以上(36人)の2区分となっている。80～84歳及び90歳以上は共に前年に比べ転入超過数が拡大しており、90歳以上は9年連続の転入超過となっている。

一方、転出超過となっているのは17区分となり、転出超過数は20～24歳が最も多く(3728人)、次いで25～29歳(3722人)、30～34歳(1880人)などとなっている。前年に比べ転出超過数が拡大しているのは11区分で、最も拡大しているのは20～24歳(1565人)、次いで25～29歳(1361人)、30～34歳(1048人)などとなっており、縮小しているのは、10～14歳(111人)など4区分となっている。75～79歳及び85～89歳は、前年の転入超過から転出超過に転じている。転出超過の17区分のうち、0～14歳、25～29歳、45～74歳の10区分は、9年連続の転出超過となっている。

(図13)

図13 名古屋圏の年齢5歳階級別転入超過数(2021年、2022年)



注) この図は、図9(東京圏)及び図16(大阪圏)と転入超過数の表示単位が異なるため、比較する場合には注意されたい。

名古屋圏の転出超過数は、4月以降拡大傾向

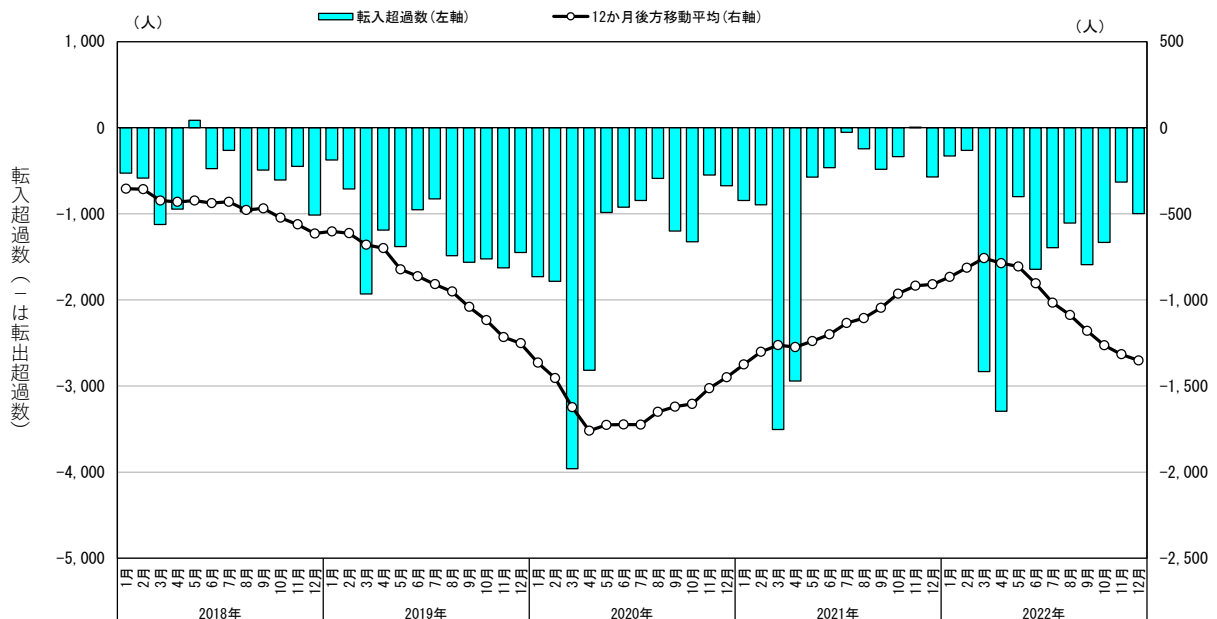
月別にみると、転入者数は、2月、4月及び11月は前年同月に比べ減少、その他の月は増加となっている。転出者数は、2月、3月及び4月は前年同月に比べ減少、その他の月は増加となっている。転入超過数は、全ての月で転出超過となり、前年同月に比べ1月から3月までは転出超過が縮小していたものの、4月以降拡大している。

転入超過数の12か月後方移動平均をみると、転入超過数は2020年5月から2022年3月まで縮小傾向となっていたが、2022年4月以降は拡大傾向となっている。(表12、図14)

表12 名古屋圏の月別転入者数、転出者数及び転入超過数の推移(2021年、2022年)

区分	転入者数				転出者数				転入超過数(－は転出超過)		
	2022年	2021年 (A)	対前年(同月)増減		2022年	2021年 (A)	対前年(同月)増減		2022年	2021年	対前年(同月)増減数
			実数 (B)	率(%) (B/A)			実数 (B)	率(%) (B/A)			
総数	133,270	129,378	3,892	3.0	149,488	140,292	9,196	6.6	-16,218	-10,914	-5,304
1月	8,363	7,692	671	8.7	8,690	8,539	151	1.8	-327	-847	520
2月	7,918	8,168	-250	-3.1	8,182	9,064	-882	-9.7	-264	-896	632
3月	28,381	28,194	187	0.7	31,213	31,699	-486	-1.5	-2,832	-3,505	673
4月	18,735	19,187	-452	-2.4	22,029	22,129	-100	-0.5	-3,294	-2,942	-352
5月	11,087	8,581	2,506	29.2	11,888	9,156	2,732	29.8	-801	-575	-226
6月	8,911	8,373	538	6.4	10,557	8,838	1,719	19.5	-1,646	-465	-1,181
7月	8,845	8,722	123	1.4	10,239	8,776	1,463	16.7	-1,394	-54	-1,340
8月	9,669	9,105	564	6.2	10,777	9,351	1,426	15.2	-1,108	-246	-862
9月	8,143	8,117	26	0.3	9,734	8,600	1,134	13.2	-1,591	-483	-1,108
10月	8,697	8,345	352	4.2	10,028	8,680	1,348	15.5	-1,331	-335	-996
11月	7,113	7,609	-496	-6.5	7,744	7,604	140	1.8	-631	5	-636
12月	7,408	7,285	123	1.7	8,407	7,856	551	7.0	-999	-571	-428

図14 名古屋圏の転入超過数(2018年1月～2022年12月)



3 大阪圏の転入・転出超過の状況

**大阪圏は2347人の転出超過、前年に比べ2565人の縮小
愛知県など24県で転入超過数が拡大**

転入・転出超過数をみると、大阪圏は2347人の転出超過となり、前年に比べ2565人の縮小となっている。

大阪圏を構成する各府県についてみると、大阪府は6539人の転入超過となり、前年に比べ転入超過数は917人の拡大となっている。一方、兵庫県は5625人、京都府は2034人、奈良県は1227人の転出超過となり、前年に比べ転出超過数が拡大しているのは兵庫県、縮小しているのは京都府及び奈良県となっている。

都道府県別に大阪圏の転入超過数をみると、大阪圏が転入超過となっているのは広島県など34道県となっている。前年に比べ転入超過数が拡大しているのは愛知県（1374人）など24県で、縮小しているのは福岡県（332人）など7県となっている。北海道、鹿児島県及び群馬県は、前年の転出超過から転入超過へ転じている。一方、大阪圏が転出超過となっているのは東京都など9都県で、前年に比べ転出超過数が拡大しているのは東京都（2403人）など3都県で、縮小しているのは滋賀県（519人）など5県となっている。茨城県は、前年の転入超過から転出超過へ転じている。

なお、日本人は3633人の転出超過となり、前年に比べ1874人の縮小となっている。

（表13、表14、図15、参考表4）

表13 大阪圏及び大阪圏の構成府県の転入者数、転出者数及び転入超過数の推移（2014年～2022年）

区 分	2014年	2015年	2016年	2017年	2018年	2019年	2020年	2021年	2022年			(参考) 2022年	
										男	女	日本人	外国人
大阪圏													
転入者数	205,387	215,452	211,447	213,211	216,640	222,511	214,855	213,662	221,367	121,106	100,261	196,970	24,397
転出者数	219,038	226,506	221,967	222,988	226,078	226,608	214,973	218,574	223,714	125,596	98,118	200,603	23,111
転入超過数	-13,651	-11,054	-10,520	-9,777	-9,438	-4,097	-118	-4,912	-2,347	-4,490	2,143	-3,633	1,286
大阪府													
転入者数	157,091	165,515	162,414	164,025	168,551	175,702	172,563	168,009	173,710	93,261	80,449	156,398	17,312
転出者数	158,757	164,609	162,010	162,889	166,163	167,638	159,207	162,387	167,171	92,022	75,149	148,994	18,177
転入超過数	-1,666	906	404	1,136	2,388	8,064	13,356	5,622	6,539	1,239	5,300	7,404	-865
兵庫県													
転入者数	90,700	93,099	91,644	92,538	94,045	94,648	91,172	91,589	94,569	50,420	44,149	84,235	10,334
転出者数	98,107	100,465	97,949	98,485	99,375	100,686	98,037	96,933	100,194	54,159	46,035	90,225	9,969
転入超過数	-7,407	-7,366	-6,305	-5,947	-5,330	-6,038	-6,865	-5,344	-5,625	-3,739	-1,886	-5,990	365
京都府													
転入者数	56,139	58,586	57,250	57,865	57,531	58,657	56,653	57,010	59,246	31,770	27,476	52,400	6,846
転出者数	57,668	59,224	58,278	59,293	60,067	61,345	60,600	60,884	61,280	33,138	28,142	55,735	5,545
転入超過数	-1,529	-638	-1,028	-1,428	-2,536	-2,688	-3,947	-3,874	-2,034	-1,368	-666	-3,335	1,301
奈良県													
転入者数	24,657	24,825	24,137	24,356	23,988	24,102	23,645	24,571	24,463	12,639	11,824	22,265	2,198
転出者数	27,706	28,781	27,728	27,894	27,948	27,537	26,307	25,887	25,690	13,261	12,429	23,977	1,713
転入超過数	-3,049	-3,956	-3,591	-3,538	-3,960	-3,435	-2,662	-1,316	-1,227	-622	-605	-1,712	485

注1) 「-」は転出超過を表す。

注2) 大阪圏：大阪府、兵庫県、京都府、奈良県

**【参考表4】大阪圏の転入者数、転出者数及び転入超過数の推移（日本人移動者）
(2012年～2022年)**

区 分	(人)											
	2012年	2013年	2014年	2015年	2016年	2017年	2018年	2019年	2020年	2021年	2022年	
大阪圏												
転入者数	206,448	201,565	195,302	204,046	198,532	197,895	199,743	202,478	197,540	194,701	196,970	
転出者数	205,471	208,156	207,024	213,400	207,867	206,720	207,650	206,335	198,658	200,208	200,603	
転入超過数	977	-6,591	-11,722	-9,354	-9,335	-8,825	-7,907	-3,857	-1,118	-5,507	-3,633	

注1) 「-」は転出超過を表す。

注2) 大阪圏：大阪府、兵庫県、京都府、奈良県

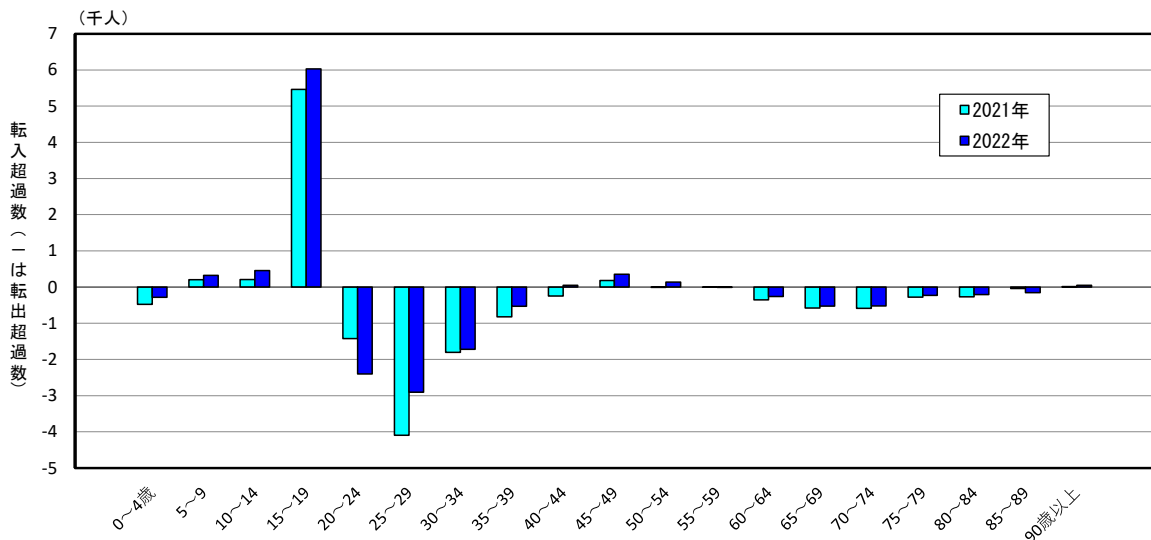
大阪圏の25～29歳など9区分は、転出超過数が縮小

年齢5歳階級別にみると、転入超過となっているのは7区分となり、転入超過数は15～19歳が最も多く（6028人）、次いで10～14歳（455人）、45～49歳（354人）などとなっている。前年に比べ転入超過数が拡大しているのは15～19歳（568人）、10～14歳（245人）、45～49歳（171人）など5区分となっている。40～44歳及び50～54歳は、前年の転出超過から転入超過へ転じている。転入超過の7区分のうち、15～19歳及び90歳以上の2区分は、9年連続の転入超過となっている。

一方、転出超過となっているのは12区分となり、転出超過数は25～29歳が最も多く（2907人）、次いで20～24歳（2397人）、30～34歳（1717人）などとなっている。前年に比べ転出超過数が縮小しているのは25～29歳（1188人）、35～39歳（287人）、0～4歳（195人）など9区分となっており、拡大しているのは、20～24歳（975人）、85～89歳（117人）及び55～59歳（5人）の3区分となっている。転出超過の12区分のうち、0～4歳、25～39歳及び60～79歳の8区分は、9年連続の転出超過となっている。

(図16)

図16 大阪圏の年齢5歳階級別転入超過数（2021年、2022年）



注) この図は、図9（東京圏）及び図13（名古屋圏）と転入超過数の表示単位が異なるため、比較する場合には注意されたい。

大阪圏の転出超過数は、5月以降縮小傾向

月別にみると、転入者数、転出者数共に、2月、3月、4月及び11月は前年同月に比べ減少、その他の月は増加となっている。転入超過数は、4月、7月及び12月は転入超過、その他の月は転出超過となっている。

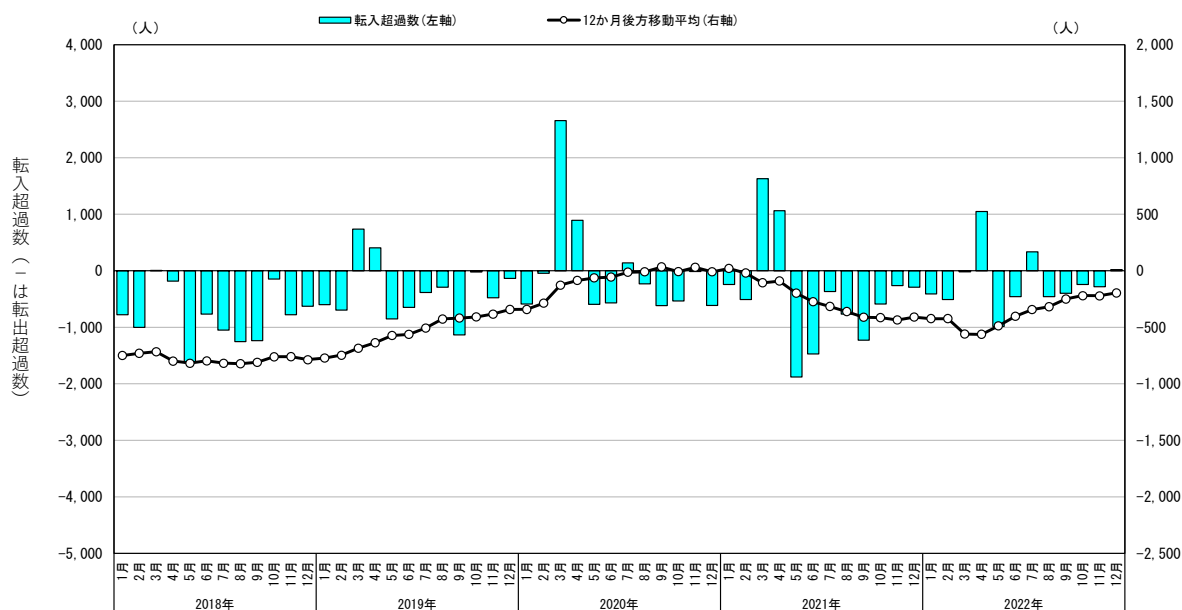
転入超過数の12か月後方移動平均をみると、転出超過数は5月以降縮小傾向となっている。

(表15、図17)

表15 大阪圏の月別転入者数、転出者数及び転入超過数の推移 (2021年、2022年)

区分	転入者数				転出者数				転入超過数 (－は転出超過)		
	2022年	2021年 (A)	対前年(同月)増減		2022年	2021年 (A)	対前年(同月)増減		2022年	2021年	対前年 (同月) 増減数
			実数 (B)	率(%) (B/A)			実数 (B)	率(%) (B/A)			
総数	221,367	213,662	7,705	3.6	223,714	218,574	5,140	2.4	-2,347	-4,912	2,565
1月	12,402	12,001	401	3.3	12,811	12,244	567	4.6	-409	-243	-166
2月	12,014	13,225	-1,211	-9.2	12,524	13,736	-1,212	-8.8	-510	-511	1
3月	50,317	52,306	-1,989	-3.8	50,333	50,678	-345	-0.7	-16	1,628	-1,644
4月	34,450	35,329	-879	-2.5	33,401	34,264	-863	-2.5	1,049	1,065	-16
5月	17,156	13,372	3,784	28.3	18,140	15,250	2,890	19.0	-984	-1,878	894
6月	14,219	12,523	1,696	13.5	14,678	13,995	683	4.9	-459	-1,472	1,013
7月	14,686	13,286	1,400	10.5	14,350	13,654	696	5.1	336	-368	704
8月	15,324	13,533	1,791	13.2	15,780	14,300	1,480	10.3	-456	-767	311
9月	13,441	12,435	1,006	8.1	13,838	13,660	178	1.3	-397	-1,225	828
10月	14,168	12,906	1,262	9.8	14,409	13,494	915	6.8	-241	-588	347
11月	11,192	11,427	-235	-2.1	11,472	11,689	-217	-1.9	-280	-262	-18
12月	11,998	11,319	679	6.0	11,978	11,610	368	3.2	20	-291	311

図17 大阪圏の転入超過数 (2018年1月～2022年12月)



V 21大都市の転入・転出超過の状況

転入超過は東京都特別区部など11都市

東京都特別区部は、前年の転出超過から転入超過へ転じる

21大都市（東京都特別区部及び20政令指定都市）別の転入者数をみると、東京都特別区部への転入者数が38万4643人と最も多く、次いで横浜市（12万9237人）及び大阪市（11万7545人）が10万人台となっている。

前年に比べ転入者数が最も増加しているのは東京都特別区部で、1万9469人増加、次いで大阪市（3485人）などとなっており、転入者数は13都市で増加となっている。一方、前年に比べ転入者数が最も減少しているのは千葉市で、1189人減少、次いで神戸市（978人）などとなっており、転入者数は8都市で減少となっている。

転出者数をみると、東京都特別区部からの転出者数が36万3223人と最も多く、次いで横浜市（12万811人）及び大阪市（10万8442人）が10万人台となっている。

前年に比べ転出者数が最も増加しているのは名古屋市で、3642人増加、次いで福岡市（2385人）などとなっており、転出者数は18都市で増加となっている。一方、前年に比べ転出者数が最も減少しているのは東京都特別区部で、1万6779人減少、次いで仙台市（261人）、川崎市（98人）となっている。

転入・転出超過数をみると、転入超過となっているのは、東京都特別区部（2万1420人）など11都市となっている。このうち、東京都特別区部、相模原市及び熊本市を除く8都市は9年連続の転入超過となっている。なお、2021年に、外国人を含む集計を開始した2014年以降初めて転出超過となった東京都特別区部は、転入超過に転じている。

前年に比べ転入超過数が拡大しているのは、大阪市（1210人）、仙台市（650人）及び熊本市（278人）で、縮小しているのは千葉市（2401人）、横浜市（1697人）など7都市となっている。

一方、転出超過となっているのは、神戸市（3174人）など10都市となっている。前年に比べ転出超過数が拡大しているのは岡山市（1173人）など5都市で、縮小しているのは京都市（372人）、広島市（110人）及び堺市（18人）となっている。神戸市及び名古屋市は、前年の転入超過から転出超過へ転じている。名古屋市は、外国人を含む集計を開始した2014年以降初めての転出超過となっているものの、日本人については、4096人の転入超過となっている。

転入・転出超過数を男女別にみると、21大都市全体では男性が1万9537人、女性が3万9217人の転入超過で、男性に比べ女性が1万9680人多くとなっている。転入超過の11都市については、全ての都市で男女共に転入超過となっており、このうち、女性の転入超過数が男性の転入超過数より多いのは、東京都特別区部（7298人）、福岡市（2357人）など7都市で、男性の転入超過数が女性の転入超過数より多いのは、熊本市（241人）、千葉市（79人）など4都市となっている。

（表16）

表16 21大都市別転入者数、転出者数及び転入超過数の推移（2014年～2022年）

21大都市	区 分	2014年	2015年	2016年	2017年	2018年	2019年	2020年	2021年	2022年			(参考) 2022年	
											男	女	日本人	外国人
21大都市計	転入者数	1,321,453	1,385,020	1,347,468	1,368,510	1,388,475	1,418,562	1,366,583	1,347,697	1,373,969	729,809	644,160	1,260,178	113,791
	転出者数	1,212,154	1,262,891	1,246,874	1,269,905	1,280,607	1,291,113	1,283,083	1,311,030	1,315,215	710,272	604,943	1,191,247	123,968
	転入超過数	109,299	122,129	100,594	98,605	107,868	127,449	83,500	36,667	58,754	19,537	39,217	68,931	-10,177
札幌市	転入者数	63,020	64,215	64,070	63,738	62,738	63,894	61,547	60,710	61,251	33,237	28,014	59,532	1,739
	転出者数	54,711	56,109	54,755	54,786	54,455	54,082	51,054	50,999	52,338	28,769	23,569	50,535	1,803
	転入超過数	8,309	8,106	9,315	8,952	8,283	9,812	10,493	9,711	8,913	4,468	4,445	8,977	-64
仙台市	転入者数	44,829	45,139	43,490	43,862	43,819	43,137	42,558	42,027	42,416	23,000	19,416	40,966	1,450
	転出者数	42,779	43,999	42,875	42,463	41,840	41,788	39,568	39,739	39,478	22,013	17,465	37,467	2,011
	転入超過数	2,050	1,140	615	1,399	1,979	1,349	2,990	2,288	2,938	987	1,951	3,499	-561
さいたま市	転入者数	52,672	55,618	55,957	57,075	58,210	60,588	59,586	60,513	60,375	32,029	28,346	55,939	4,436
	転出者数	46,723	48,435	46,766	48,469	48,865	49,336	48,664	49,986	51,093	27,745	23,348	47,331	3,762
	転入超過数	5,949	7,183	9,191	8,606	9,345	11,252	10,922	10,527	9,282	4,284	4,998	8,608	674
千葉市	転入者数	36,659	37,994	36,248	37,889	38,339	39,998	39,535	41,195	40,006	21,700	18,306	35,535	4,471
	転出者数	34,629	36,395	35,477	35,481	36,059	36,259	34,752	35,275	36,487	19,901	16,586	32,409	4,078
	転入超過数	2,030	1,599	771	2,408	2,280	3,739	4,783	5,920	3,519	1,799	1,720	3,126	393
東京都特別区部	転入者数	375,570	397,935	385,150	394,756	401,402	408,595	378,541	365,174	384,643	200,956	183,687	347,830	36,813
	転出者数	309,916	327,445	328,068	337,746	340,493	344,419	365,507	380,002	363,223	193,895	169,328	327,943	35,280
	転入超過数	65,654	70,490	57,082	57,010	60,909	64,176	13,034	-14,828	21,420	7,061	14,359	19,887	1,533
横浜市	転入者数	121,524	126,351	122,434	121,974	127,703	130,442	128,800	129,859	129,237	69,053	60,184	118,207	11,030
	転出者数	115,884	121,353	118,393	120,798	119,516	120,136	116,353	119,736	120,811	65,500	55,311	111,501	9,310
	転入超過数	5,640	4,998	4,041	1,176	8,187	10,306	12,447	10,123	8,426	3,553	4,873	6,706	1,720
川崎市	転入者数	75,923	80,864	79,323	81,565	81,503	84,044	80,278	80,066	79,409	42,282	37,127	72,951	6,458
	転出者数	68,633	71,909	71,311	72,695	73,161	73,426	74,691	77,298	77,200	41,507	35,693	71,447	5,753
	転入超過数	7,290	8,955	8,012	8,870	8,342	10,618	5,587	2,768	2,209	775	1,434	1,504	705
相模原市	転入者数	25,888	26,256	24,797	26,613	26,221	26,071	26,620	27,739	27,339	14,453	12,886	24,404	2,935
	転出者数	24,345	24,976	24,803	25,075	25,191	24,841	24,258	23,902	24,229	12,889	11,340	22,007	2,222
	転入超過数	1,543	1,280	-6	1,538	1,030	1,230	2,362	3,837	3,110	1,564	1,546	2,397	713
新潟市	転入者数	17,600	18,349	17,264	17,410	17,382	17,282	17,253	16,715	16,546	9,075	7,471	15,883	663
	転出者数	17,919	18,159	17,646	18,083	17,937	17,759	17,045	17,238	17,300	9,449	7,851	16,643	657
	転入超過数	-319	190	-382	-673	-555	-477	208	-523	-754	-374	-380	-760	6
静岡市	転入者数	16,702	16,980	16,610	17,126	16,828	16,844	16,649	16,419	16,760	9,292	7,468	15,177	1,583
	転出者数	17,872	18,340	17,584	17,416	17,852	17,980	17,027	17,035	18,139	10,207	7,932	15,913	2,226
	転入超過数	-1,170	-1,360	-974	-290	-1,024	-1,136	-378	-616	-1,379	-915	-464	-736	-643
浜松市	転入者数	17,966	18,328	17,671	18,484	18,607	18,547	18,361	18,221	19,139	10,999	8,140	16,529	2,610
	転出者数	18,361	18,950	18,492	18,741	20,569	20,024	18,827	18,489	19,730	11,249	8,481	16,828	2,902
	転入超過数	-395	-622	-821	-257	-1,962	-1,477	-466	-268	-591	-250	-341	-299	-292
名古屋市	転入者数	82,530	87,294	86,194	86,823	88,537	91,738	87,852	86,003	87,792	48,178	39,614	79,858	7,934
	転出者数	78,088	81,042	80,260	83,073	86,669	88,323	84,777	84,701	88,343	49,592	38,751	75,762	12,581
	転入超過数	4,442	6,252	5,934	3,750	1,868	3,415	3,075	1,302	-551	-1,414	863	4,096	-4,647
京都市	転入者数	43,320	45,075	43,805	43,661	43,739	44,780	43,140	43,059	43,449	22,277	21,172	39,402	4,047
	転出者数	42,599	44,158	43,926	45,046	45,012	45,118	45,160	45,659	45,677	23,735	21,942	41,687	3,990
	転入超過数	721	917	-121	-1,385	-1,273	-338	-2,020	-2,600	-2,228	-1,458	-770	-2,285	57
大阪市	転入者数	100,474	108,480	105,279	107,723	112,137	116,972	118,461	114,060	117,545	61,475	56,070	105,888	11,657
	転出者数	93,949	97,404	96,433	98,270	100,056	103,210	101,659	106,167	108,442	58,052	50,390	94,509	13,933
	転入超過数	6,525	11,076	8,846	9,453	12,081	13,762	16,802	7,893	9,103	3,423	5,680	11,379	-2,276
堺市	転入者数	23,305	24,266	22,919	22,551	23,500	23,770	23,315	23,428	24,024	12,716	11,308	21,507	2,517
	転出者数	24,428	25,593	24,923	24,632	24,573	24,521	23,939	24,360	24,938	13,231	11,707	22,974	1,964
	転入超過数	-1,123	-1,327	-2,004	-2,081	-1,073	-751	-624	-932	-914	-515	-399	-1,467	553
神戸市	転入者数	42,737	44,503	43,795	42,843	42,693	43,834	42,988	43,446	42,468	21,828	20,640	38,704	3,764
	転出者数	43,866	44,899	44,345	45,011	45,024	44,665	44,218	43,372	45,642	23,724	21,918	40,659	4,983
	転入超過数	-1,129	-396	-550	-2,168	-2,331	-831	-1,230	74	-3,174	-1,896	-1,278	-1,955	-1,219
岡山市	転入者数	23,096	23,374	22,540	22,124	22,232	22,584	22,350	21,525	21,352	11,634	9,718	19,797	1,555
	転出者数	22,751	23,536	23,207	23,392	23,770	24,573	22,636	22,819	23,819	12,897	10,922	20,540	3,279
	転入超過数	345	-162	-667	-1,268	-1,538	-1,989	-286	-1,294	-2,467	-1,263	-1,204	-743	-1,724
広島市	転入者数	36,138	38,140	37,366	37,487	37,303	37,293	35,109	34,794	34,794	19,241	15,553	32,689	2,105
	転出者数	36,666	37,851	37,247	37,846	37,964	38,513	35,536	36,791	37,316	20,759	16,557	34,641	2,855
	転入超過数	-528	289	119	-359	-661	-1,220	-427	-2,632	-2,522	-1,518	-1,004	-1,772	-750
北九州市	転入者数	24,656	25,200	24,372	25,159	25,466	25,905	24,823	24,269	24,454	13,494	10,960	22,888	1,566
	転出者数	27,456	28,727	27,760	28,406	27,668	28,210	26,235	26,089	26,928	14,654	12,274	24,896	2,032
	転入超過数	-2,800	-3,527	-3,388	-3,247	-2,202	-2,305	-1,412	-1,820	-2,474	-1,160	-1,314	-2,008	-466
福岡市	転入者数	71,567	75,328	73,101	74,170	74,217	76,560	74,104	74,204	75,462	38,984	36,478	72,254	3,208
	転出者数	65,003	67,648	65,814	67,184	68,079	68,369	66,195	67,046	69,431	37,147	32,284	62,542	6,889
	転入超過数	6,564	7,680	7,287	6,986	6,138	8,191	7,909	7,158	6,031	1,837	4,194	9,712	-3,681
熊本市	転入者数	25,277	25,331	25,083	25,477	25,399	25,684	24,713	24,906	25,508	13,906	11,602	24,258	1,250
	転出者数	25,576	25,963	26,789	25,292	25,854	25,561	24,982	24,327	24,651	13,357	11,294	23,193	1,458
	転入超過数	-299	-632	-1,706	185	-455	123	-269	579	857	549	308	1,065	-208

注1) 「-」は転出超過を表す。
注2) 21大都市計は、各大都市の単純合計

VI 市町村別転入・転出超過の状況

転入超過数が最も多いのは東京都特別区部

2022年12月31日現在の全国1719市町村^{注1)}についてみると、転入超過^{注2)}となっているのは564市町村で、全体の32.8%となっている。都道府県の中で、転入超過となっている市町村の割合が5割を超えるのは、神奈川県、埼玉県及び東京都の3都県となっている。

転入超過数は東京都特別区部が2万1420人と最も多く、次いで埼玉県さいたま市(9282人)、大阪府大阪市(9103人)などとなっている。また、転入超過数の多い上位20市町村をみると、神奈川県が6市と最も多く、次いで千葉県が4市を占めている。

一方、転出超過となっているのは1155市町村で、全体の67.2%となっている。

年齢3区分別にみると、0～14歳の転入超過数が最も多いのは、埼玉県さいたま市(1520人)、次いで東京都町田市(948人)などとなっている。15～64歳の転入超過数が最も多いのは、東京都特別区部(4万7678人)、次いで大阪府大阪市(1万3188人)などとなっている。65歳以上の転入超過数が最も多いのは、北海道札幌市(2278人)、次いで福岡県福岡市(709人)などとなっている。

(表17、表18、表19)

注1) 東京都特別区部は1市として扱う。

注2) 転入超過数0の市町村(10市町村)については転入超過に含める。

表17 都道府県別転入・転出超過の市町村数(2022年)

都道府県	市町村数 (A)	総数				都道府県	市町村数 (A)	総数			
		転入超過		転出超過				転入超過		転出超過	
		(B)	割合(%) (B/A)	(C)	割合(%) (C/A)			(B)	割合(%) (B/A)	(C)	割合(%) (C/A)
全 国	1,719	564	32.8	1,155	67.2	26 京 都 府	26	9	34.6	17	65.4
01 北 海 道	179	35	19.6	144	80.4	27 大 阪 府	43	18	41.9	25	58.1
02 青 森 県	40	5	12.5	35	87.5	28 兵 庫 県	41	13	31.7	28	68.3
03 岩 手 県	33	3	9.1	30	90.9	29 奈 良 県	39	9	23.1	30	76.9
04 宮 城 県	35	8	22.9	27	77.1	30 和 歌 山 県	30	8	26.7	22	73.3
05 秋 田 県	25	2	8.0	23	92.0	31 鳥 取 県	19	4	21.1	15	78.9
06 山 形 県	35	1	2.9	34	97.1	32 島 根 県	19	1	5.3	18	94.7
07 福 島 県	59	10	16.9	49	83.1	33 岡 山 県	27	8	29.6	19	70.4
08 茨 城 県	44	17	38.6	27	61.4	34 広 島 県	23	4	17.4	19	82.6
09 栃 木 県	25	11	44.0	14	56.0	35 山 口 県	19	5	26.3	14	73.7
10 群 馬 県	35	14	40.0	21	60.0	36 徳 島 県	24	8	33.3	16	66.7
11 埼 玉 県	63	49	77.8	14	22.2	37 香 川 県	17	3	17.6	14	82.4
12 千 葉 県	54	22	40.7	32	59.3	38 愛 媛 県	20	4	20.0	16	80.0
13 東 京 都	40	26	65.0	14	35.0	39 高 知 県	34	12	35.3	22	64.7
14 神 奈 川 県	33	28	84.8	5	15.2	40 福 岡 県	60	26	43.3	34	56.7
15 新 潟 県	30	3	10.0	27	90.0	41 佐 賀 県	20	7	35.0	13	65.0
16 富 山 県	15	5	33.3	10	66.7	42 長 崎 県	21	3	14.3	18	85.7
17 石 川 県	19	7	36.8	12	63.2	43 熊 本 県	45	18	40.0	27	60.0
18 福 井 県	17	2	11.8	15	88.2	44 大 分 県	18	5	27.8	13	72.2
19 山 梨 県	27	13	48.1	14	51.9	45 宮 崎 県	26	7	26.9	19	73.1
20 長 野 県	77	37	48.1	40	51.9	46 鹿 児 島 県	43	12	27.9	31	72.1
21 岐 阜 県	42	12	28.6	30	71.4	47 沖 縄 県	41	19	46.3	22	53.7
22 静 岡 県	35	12	34.3	23	65.7	(再掲)					
23 愛 知 県	54	21	38.9	33	61.1	東 京 圏	190	125	65.8	65	34.2
24 三 重 県	29	9	31.0	20	69.0	名 古 屋 圏	125	42	33.6	83	66.4
25 滋 賀 県	19	9	47.4	10	52.6	大 阪 圏	149	49	32.9	100	67.1

注1) 東京都特別区部は1市として扱う。

注2) 転入超過数0の市町村(10市町村)については転入超過に含める。

表18 転入超過数の多い上位20市町村（2022年）

(人)

順位	市町村	2022年			対前年増減数	順位	市町村	2022年		
		2022年	2021年	対前年増減数				2022年	2021年	対前年増減数
1 (1719)	東京都特別区部 (東京都)	21,420	-14,828	36,248	11 (12)	八王子市 (東京都)	3,161	3,563	-402	
2 (1)	さいたま市 (埼玉県)	9,282	10,527	-1,245	12 (10)	相模原市 (神奈川県)	3,110	3,837	-727	
3 (4)	大阪市 (大阪府)	9,103	7,893	1,210	13 (18)	仙台市 (宮城県)	2,938	2,288	650	
4 (3)	札幌市 (北海道)	8,913	9,711	-798	14 (9)	流山市 (千葉県)	2,786	3,889	-1,103	
5 (2)	横浜市 (神奈川県)	8,426	10,123	-1,697	15 (13)	町田市 (東京都)	2,784	3,470	-686	
6 (5)	福岡市 (福岡県)	6,031	7,158	-1,127	16 (11)	柏市 (千葉県)	2,479	3,722	-1,243	
7 (7)	つくば市 (茨城県)	3,818	4,643	-825	17 (15)	川崎市 (神奈川県)	2,209	2,768	-559	
8 (6)	千葉市 (千葉県)	3,519	5,920	-2,401	18 (17)	大和市 (神奈川県)	2,085	2,580	-495	
9 (8)	藤沢市 (神奈川県)	3,201	4,554	-1,353	19 (33)	海老名市 (神奈川県)	2,033	1,082	951	
10 (16)	船橋市 (千葉県)	3,172	2,728	444	20 (32)	所沢市 (埼玉県)	1,927	1,090	837	

注1) ()内の数字は2021年の順位
 注2) 東京都特別区部は1市として扱う。
 注3) 「-」は転出超過を表す。

表19 年齢3区分別転入超過数の多い上位20市町村（2022年）

順位	0~14歳		順位	15~64歳		順位	65歳以上	
	転入超過数(人)	順位		転入超過数(人)	順位		転入超過数(人)	順位
1	さいたま市 (埼玉県)	1,520	1	東京都特別区部 (東京都)	47,678	1	札幌市 (北海道)	2,278
2	町田市 (東京都)	948	2	大阪市 (大阪府)	13,188	2	福岡市 (福岡県)	709
3	つくば市 (茨城県)	766	3	横浜市 (神奈川県)	8,814	3	さいたま市 (埼玉県)	701
4	流山市 (千葉県)	758	4	さいたま市 (埼玉県)	7,061	4	千葉市 (千葉県)	697
5	印西市 (千葉県)	713	5	札幌市 (北海道)	6,080	5	相模原市 (神奈川県)	593
6	八王子市 (東京都)	668	6	福岡市 (福岡県)	5,571	6	八王子市 (東京都)	449
7	藤沢市 (神奈川県)	622	7	川崎市 (神奈川県)	5,228	7	高崎市 (群馬県)	405
8	柏市 (千葉県)	580	8	船橋市 (千葉県)	2,939	8	青梅市 (東京都)	397
9	札幌市 (北海道)	555	9	仙台市 (宮城県)	2,920	9	平塚市 (神奈川県)	312
10	茅ヶ崎市 (神奈川県)	463	10	つくば市 (茨城県)	2,800	10	前橋市 (群馬県)	308
11	糸島市 (福岡県)	424	11	千葉市 (千葉県)	2,509	11	名古屋市 (愛知県)	277
12	奈良市 (奈良県)	413	12	相模原市 (神奈川県)	2,326	12	仙台市 (宮城県)	261
13	小平市 (東京都)	408	13	藤沢市 (神奈川県)	2,319	13	藤沢市 (神奈川県)	260
14	明石市 (兵庫県)	406	14	八王子市 (東京都)	2,044	14	つくば市 (茨城県)	252
15	枚方市 (大阪府)	384	15	大和市 (神奈川県)	1,937	15	町田市 (東京都)	249
16	江別市 (北海道)	376	16	流山市 (千葉県)	1,822	16	柏市 (千葉県)	245
17	箕面市 (大阪府)	327	17	川口市 (埼玉県)	1,786	17	熊本市 (熊本県)	240
18	箕面市 (大阪府)	313	18	茨木市 (大阪府)	1,692	18	宇都宮市 (群馬県)	235
19	合志市 (熊本県)	289	19	尼崎市 (兵庫県)	1,685	19	太田市 (群馬県)	233
20	上尾市 (埼玉県)	277	20	柏市 (千葉県)	1,654	20	吹田市 (大阪府)	220

注) 東京都特別区部は1市として扱う。

【参考表5】 転入超過数の多い上位20町村（2022年）

(人)

順位	町村	2022年			順位	町村	2022年		
		2022年	2021年	対前年増減数			2022年	2021年	対前年増減数
1 (2)	阿見町 (茨城県)	990	556	434	11 (15)	読谷村 (沖縄県)	275	236	39
2 (6)	大泉町 (群馬県)	593	355	238	12 (49)	杉戸町 (埼玉県)	266	119	147
3 (26)	八重瀬町 (沖縄県)	489	198	291	13 (16)	筑前町 (福岡県)	264	235	29
4 (47)	苅田町 (福岡県)	467	121	346	14 (8)	吉岡町 (群馬県)	260	308	-48
5 (3)	軽井沢町 (長野県)	420	507	-87	15 (4)	菊陽町 (熊本県)	256	403	-147
6 (625)	八千代町 (茨城県)	364	-52	416	16 (5)	寒川町 (神奈川県)	244	360	-116
7 (24)	益城町 (熊本県)	350	209	141	17 (35)	開成町 (神奈川県)	238	149	89
8 (34)	岡垣町 (福岡県)	346	150	196	18 (10)	御代田町 (長野県)	232	278	-46
9 (22)	須恵町 (福岡県)	310	214	96	19 (90)	西原村 (熊本県)	229	51	178
10 (29)	大治町 (愛知県)	286	175	111	20 (206)	南幌町 (北海道)	224	8	216

注1) ()内の数字は2021年の順位
 注2) 「-」は転出超過を表す。

※ 本報告は、日本国内における人口移動の情報を集計したもので、国外からの転入者及び国外への転出者は含まれていません。

したがって、転入超過数は、社会動態の全体を表したものではありません。御留意願います。

社会動態 = 入国超過数 (国外からの転入 - 国外への転出) + 転入超過数 (国内移動の転入者数 - 国内移動の転出者数)

転入超過数が最も多い町村は、茨城県阿見町

転入超過数の多い市町村を都道府県別にみると、各都道府県において転入超過数の最も多い市町村が、21大都市となっているのは東京都（東京都特別区部）など9都道府県、その他の市となっているのが茨城県（つくば市）など27府県、町村となっているのが愛媛県（砥部町）など10県、沖縄県は南城市と八重瀬町が同数となっている。

なお、転入超過数の多い上位20町村をみると、茨城県阿見町（990人）が最も多く、次いで群馬県大泉町（593人）、沖縄県八重瀬町（489人）などとなっている。（表20、参考表5）

表20 都道府県別転入超過数の多い市町村（2022年）

		1位		2位		3位	
		転入超過数		転入超過数		転入超過数	
01	北海道	札幌市	8,913	恵庭市	405	石狩市	333
02	青森県	六戸町	44	おいらせ町	22	藤崎町	19
03	岩手県	北上市	220	紫波町	83	田野畑村	12
04	宮城県	仙台市	2,938	名取市	379	多賀城市	202
05	秋田県	潟上市	25	東成瀬村	19	-	-
06	山形県	東根市	262	-	-	-	-
07	福島県	西郷村	137	本宮市	120	大玉村	57
08	茨城県	つくば市	3,818	土浦市	1,056	阿見町	990
09	栃木県	那須塩原市	363	小山市	345	下野市	224
10	群馬県	太田市	726	大泉町	593	吉岡町	260
11	埼玉県	さいたま市	9,282	所沢市	1,927	川越市	1,384
12	千葉県	千葉市	3,519	船橋市	3,172	流山市	2,786
13	東京都	特別区部	21,420	八王子市	3,161	町田市	2,784
14	神奈川県	横浜市	8,426	藤沢市	3,201	相模原市	3,110
15	新潟県	出雲崎町	19	湯沢町	12	刈羽村	3
16	富山県	射水市	74	滑川市	23	高岡市	12
17	石川県	白山市	213	かほく市	211	能美市	116
18	福井県	永平寺町	57	越前町	15	-	-
19	山梨県	甲府市	529	南アルプス市	371	甲斐市	336
20	長野県	安曇野市	583	松本市	540	軽井沢町	420
21	岐阜県	瑞穂市	356	美濃加茂市	148	北方町	113
22	静岡県	焼津市	326	袋井市	299	島田市	217
23	愛知県	豊川市	697	日進市	340	大治町	286
24	三重県	東員町	100	明和町	99	亀山市	83
25	滋賀県	大津市	1,167	草津市	928	守山市	392
26	京都府	長岡京市	1,028	京田辺市	562	木津川市	476
27	大阪府	大阪市	9,103	吹田市	1,902	茨木市	1,811
28	兵庫県	明石市	1,215	尼崎市	891	芦屋市	315
29	奈良県	奈良市	465	桜井市、葛城市	207	-	-
30	和歌山県	岩出市	196	上富田町	67	日高町	45
31	鳥取県	日吉津村	39	湯梨浜町	33	日野町	16
32	島根県	海士町	21	-	-	-	-
33	岡山県	浅口市	101	赤磐市	71	里庄町	44
34	広島県	廿日市市	238	海田町	133	熊野町	105
35	山口県	防府市	283	下松市	66	柳井市	30
36	徳島県	北島町	142	藍住町	58	海陽町	14
37	香川県	三木町	118	宇多津町	17	綾川町	9
38	愛媛県	砥部町	215	松前町	157	伊予市	76
39	高知県	香南市	86	南国市	64	佐川町	43
40	福岡県	福岡市	6,031	糸島市	896	筑紫野市	811
41	佐賀県	鳥栖市	253	基山町	159	みやき町	119
42	長崎県	大村市	470	佐々町	94	小値賀町	1
43	熊本県	熊本市	857	合志市	727	益城町	350
44	大分県	中津市	705	豊後高田市	163	日出町	86
45	宮崎県	宮崎市	224	都城市	202	都農町	37
46	鹿児島県	始良市	455	霧島市	440	東串良町	64
47	沖縄県	南城市、八重瀬町	489	-	-	宮古島市	293

注1)東京都特別区部は1市として扱う。

注2)秋田県、福井県は、転入超過の市町村が各2市町村のみ。

山形県、島根県は、転入超過の市町村が各1市町のみ。

【日本人の移動状況】

Ⅶ 移動者数（日本人移動者）

市区町村間移動者数は477万5207人（対前年比0.9%減）

都道府県間移動者数は225万5362人（対前年比0.6%増）

2022年の1年間における日本人の市区町村間移動者数は477万5207人で、前年に比べ4万3514人（0.9%）の減少と5年連続の減少となっている。男女別にみると、男性は252万5114人、女性は225万93人となっており、男性は前年に比べ2万9815人（1.2%）の減少、女性は1万3699人（0.6%）の減少となっている。

都道府県間移動者数は225万5362人で、前年に比べ1万2517人（0.6%）の増加となっている。男女別にみると、男性は前年に比べ3516人（0.3%）の増加、女性は9001人（0.9%）の増加となっている。

都道府県内移動者数は251万9845人で、前年に比べ5万6031人（2.2%）の減少となっている。男女別にみると、男性は前年に比べ3万3331人（2.5%）の減少、女性は2万2700人（1.8%）の減少となっている。

（表21）

表 21 男女別移動者数（日本人移動者）（2021年、2022年）

（人）

区分	市区町村間移動者数				都道府県間移動者数				都道府県内移動者数			
	2022年	2021年 (A)	対前年増減		2022年	2021年 (A)	対前年増減		2022年	2021年 (A)	対前年増減	
			実数 (B)	率(%) (B/A)			実数 (B)	率(%) (B/A)			実数 (B)	率(%) (B/A)
総数	4,775,207	4,818,721	-43,514	-0.9	2,255,362	2,242,845	12,517	0.6	2,519,845	2,575,876	-56,031	-2.2
男	2,525,114	2,554,929	-29,815	-1.2	1,245,321	1,241,805	3,516	0.3	1,279,793	1,313,124	-33,331	-2.5
女	2,250,093	2,263,792	-13,699	-0.6	1,010,041	1,001,040	9,001	0.9	1,240,052	1,262,752	-22,700	-1.8

Ⅷ 3大都市圏の転入・転出超過の状況（日本人移動者）

東京圏は27年連続の転入超過。名古屋圏及び大阪圏は共に10年連続の転出超過

3大都市圏の転入・転出超過数をみると、3大都市圏全体では7万7069人の転入超過となり、前年に比べ1万3372人の拡大となっている。東京圏は9万4411人の転入超過で、前年に比べ1万3970人の拡大となっている。一方、名古屋圏は1万3709人の転出超過で、前年に比べ2472人の拡大となっており、大阪圏は3633人の転出超過で、前年に比べ1874人の縮小となっている。

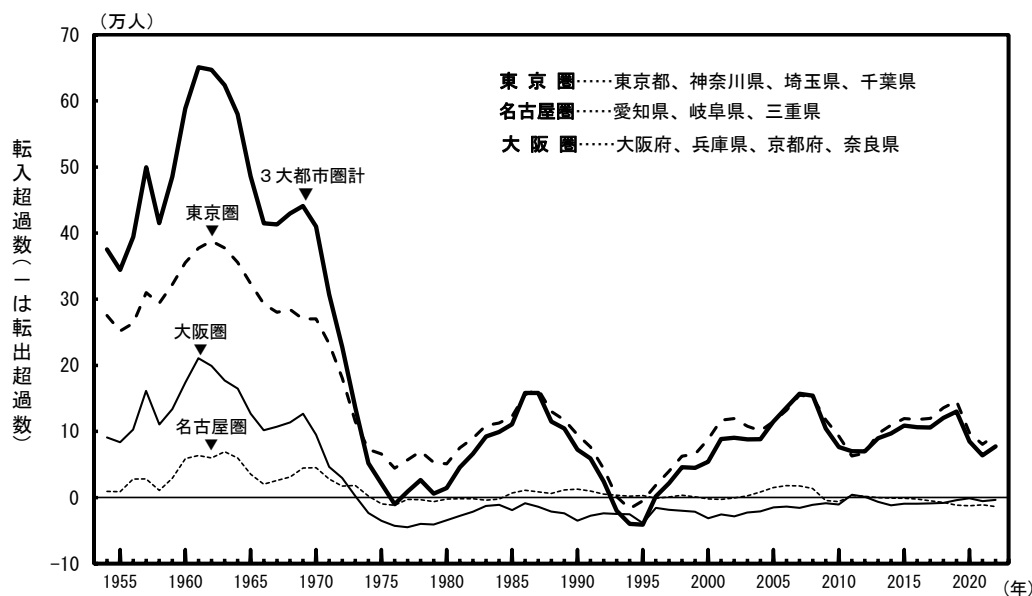
東京圏の転入超過は1996年以降27年連続、名古屋圏及び大阪圏の転出超過は2013年以降10年連続となっている。（表22、図18）

表 22 3大都市圏の転入超過数の推移（日本人移動者）
(2013年～2022年)

区 分	2013年	2014年	2015年	2016年	2017年	2018年	2019年	2020年	2021年	2022年
3大都市圏全体										
転入者数	788,216	782,086	813,906	795,328	796,693	808,772	816,306	767,651	751,990	766,689
転出者数	698,430	685,203	704,993	689,158	690,718	688,519	686,102	683,039	688,293	689,620
転入超過数	89,786	96,883	108,913	106,170	105,975	120,253	130,204	84,612	63,697	77,069
東京圏										
転入者数	466,844	468,576	487,251	477,790	481,289	491,003	497,660	459,096	446,808	459,077
転出者数	370,320	359,168	367,894	359,922	361,510	355,403	352,084	361,091	366,367	364,666
転入超過数	96,524	109,408	119,357	117,868	119,779	135,600	145,576	98,005	80,441	94,411
名古屋圏										
転入者数	119,807	118,208	122,609	119,006	117,509	118,026	116,168	111,015	110,481	110,642
転出者数	119,954	119,011	123,699	121,369	122,488	125,466	127,683	123,290	121,718	124,351
転入超過数	-147	-803	-1,090	-2,363	-4,979	-7,440	-11,515	-12,275	-11,237	-13,709
大阪圏										
転入者数	201,565	195,302	204,046	198,532	197,895	199,743	202,478	197,540	194,701	196,970
転出者数	208,156	207,024	213,400	207,867	206,720	207,650	206,335	198,658	200,208	200,603
転入超過数	-6,591	-11,722	-9,354	-9,335	-8,825	-7,907	-3,857	-1,118	-5,507	-3,633

注1) 「-」は転出超過を表す。
 注2) 東京圏：東京都、神奈川県、埼玉県、千葉県
 名古屋圏：愛知県、岐阜県、三重県
 大阪圏：大阪府、兵庫県、京都府、奈良県
 注3) 3大都市圏全体は、各大都市圏の単純合計

図 18 3大都市圏の転入超過数の推移（日本人移動者）
(1954年～2022年)



区 市町村別転入・転出超過の状況（日本人移動者）

転入超過数が最も多いのは東京都特別区部

2022年12月31日現在の全国1719市町村^{注1)}についてみると、転入超過^{注2)}となっているのは459市町村で、全体の26.7%となっている。都道府県の中で、転入超過となっている市町村の割合が5割を超えるのは、神奈川県、埼玉県及び東京都の3都県となっている。

転入超過数は東京都特別区部が1万9887人と最も多く、次いで大阪府大阪市（1万1379人）、福岡県福岡市（9712人）などとなっている。また、転入超過数の多い上位20市町村のうち、千葉県が5市と最も多く、次いで神奈川県が4市を占めている。

一方、転出超過となっているのは1260市町村で、全体の73.3%となっている。

年齢3区分別にみると、0～14歳の転入超過数が最も多いのは、埼玉県さいたま市（1385人）、次いで東京都町田市（885人）などとなっている。15～64歳の転入超過数が最も多いのは、東京都特別区部（4万5940人）、次いで大阪府大阪市（1万5333人）などとなっている。65歳以上の転入超過数が最も多いのは、北海道札幌市（2282人）、次いで千葉県千葉市（699人）などとなっている。

（表23、表24、表25）

注1) 東京都特別区部は1市として扱う。

注2) 転入超過数0の市町村（10市町村）については転入超過に含める。

表23 都道府県別転入・転出超過の市町村数（日本人移動者）（2022年）

都道府県	市町村数 (A)	総数				都道府県	市町村数 (A)	総数			
		転入超過		転出超過				転入超過		転出超過	
		(B)	割合(%) (B/A)	(C)	割合(%) (C/A)			(B)	割合(%) (B/A)	(C)	割合(%) (C/A)
全 国	1,719	459	26.7	1,260	73.3	26 京 都 府	26	6	23.1	20	76.9
01 北 海 道	179	28	15.6	151	84.4	27 大 阪 府	43	14	32.6	29	67.4
02 青 森 県	40	5	12.5	35	87.5	28 兵 庫 県	41	9	22.0	32	78.0
03 岩 手 県	33	4	12.1	29	87.9	29 奈 良 県	39	8	20.5	31	79.5
04 宮 城 県	35	6	17.1	29	82.9	30 和 歌 山 県	30	6	20.0	24	80.0
05 秋 田 県	25	2	8.0	23	92.0	31 鳥 取 県	19	3	15.8	16	84.2
06 山 形 県	35	1	2.9	34	97.1	32 島 根 県	19	2	10.5	17	89.5
07 福 島 県	59	10	16.9	49	83.1	33 岡 山 県	27	6	22.2	21	77.8
08 茨 城 県	44	11	25.0	33	75.0	34 広 島 県	23	5	21.7	18	78.3
09 栃 木 県	25	9	36.0	16	64.0	35 山 口 県	19	4	21.1	15	78.9
10 群 馬 県	35	6	17.1	29	82.9	36 徳 島 県	24	4	16.7	20	83.3
11 埼 玉 県	63	43	68.3	20	31.7	37 香 川 県	17	2	11.8	15	88.2
12 千 葉 県	54	24	44.4	30	55.6	38 愛 媛 県	20	5	25.0	15	75.0
13 東 京 都	40	27	67.5	13	32.5	39 高 知 県	34	12	35.3	22	64.7
14 神 奈 川 県	33	27	81.8	6	18.2	40 福 岡 県	60	24	40.0	36	60.0
15 新 潟 県	30	4	13.3	26	86.7	41 佐 賀 県	20	5	25.0	15	75.0
16 富 山 県	15	1	6.7	14	93.3	42 長 崎 県	21	3	14.3	18	85.7
17 石 川 県	19	5	26.3	14	73.7	43 熊 本 県	45	15	33.3	30	66.7
18 福 井 県	17	1	5.9	16	94.1	44 大 分 県	18	4	22.2	14	77.8
19 山 梨 県	27	10	37.0	17	63.0	45 宮 崎 県	26	5	19.2	21	80.8
20 長 野 県	77	31	40.3	46	59.7	46 鹿 児 島 県	43	9	20.9	34	79.1
21 岐 阜 県	42	6	14.3	36	85.7	47 沖 縄 県	41	16	39.0	25	61.0
22 静 岡 県	35	6	17.1	29	82.9	(再掲)					
23 愛 知 県	54	16	29.6	38	70.4	東 京 圏	190	121	63.7	69	36.3
24 三 重 県	29	5	17.2	24	82.8	名 古 屋 圏	125	27	21.6	98	78.4
25 滋 賀 県	19	4	21.1	15	78.9	大 阪 圏	149	37	24.8	112	75.2

注1) 東京都特別区部は1市として扱う。

注2) 転入超過数0の市町村（10市町村）については転入超過に含める。

表24 転入超過数の多い上位20市町村（日本人移動者）（2022年）

(人)

順位	市町村	2022年			対前年 増減数	順位	市町村	2022年			対前年 増減数
		2022年	2021年	対前年 増減数				2022年	2021年	対前年 増減数	
1 (1719)	東京都特別区部 (東京都)	19,887	-7,983	27,870	11 (6)	千葉市 (千葉県)	3,126	5,423	-2,297		
2 (4)	大阪市 (大阪府)	11,379	9,252	2,127	12 (17)	船橋市 (千葉県)	2,951	2,624	327		
3 (5)	福岡市 (福岡県)	9,712	8,578	1,134	13 (7)	藤沢市 (神奈川県)	2,927	4,454	-1,527		
4 (3)	札幌市 (北海道)	8,977	9,676	-699	14 (11)	柏市 (千葉県)	2,886	3,770	-884		
5 (1)	さいたま市 (埼玉県)	8,608	10,039	-1,431	15 (14)	八王子市 (東京都)	2,841	3,104	-263		
6 (2)	横浜市 (神奈川県)	6,706	9,827	-3,121	16 (13)	相模原市 (神奈川県)	2,397	3,197	-800		
7 (8)	名古屋市 (愛知県)	4,096	4,340	-244	17 (16)	町田市 (東京都)	2,228	3,029	-801		
8 (15)	仙台市 (宮城県)	3,499	3,088	411	18 (12)	吹田市 (大阪府)	2,090	3,222	-1,132		
9 (9)	つくば市 (茨城県)	3,495	4,033	-538	19 (21)	印西市 (千葉県)	2,050	1,706	344		
10 (10)	流山市 (千葉県)	3,331	3,820	-489	20 (30)	海老名市 (神奈川県)	1,864	1,035	829		

注1) ()内の数字は2021年の順位
 注2) 東京都特別区部は1市として扱う。
 注3) 「-」は転出超過を表す。

表25 年齢3区分別転入超過数の多い上位20市町村（日本人移動者）（2022年）

順位	0~14歳		順位	15~64歳		順位	65歳以上	
	転入超過数 (人)	転入超過数 (人)		転入超過数 (人)	転入超過数 (人)			
1	さいたま市 (埼玉県)	1,385	1	東京都特別区部 (東京都)	45,940	1	札幌市 (北海道)	2,282
2	町田市 (東京都)	885	2	大阪市 (大阪府)	15,333	2	千葉市 (千葉県)	699
3	流山市 (千葉県)	737	3	福岡市 (福岡県)	9,263	3	福岡市 (福岡県)	697
4	印西市 (千葉県)	704	4	横浜市 (神奈川県)	7,093	4	さいたま市 (埼玉県)	689
5	つくば市 (茨城県)	689	5	さいたま市 (埼玉県)	6,534	5	相模原市 (神奈川県)	579
6	八王子市 (東京都)	680	6	札幌市 (北海道)	6,125	6	八王子市 (東京都)	444
7	藤沢市 (神奈川県)	618	7	名古屋市 (愛知県)	6,050	7	高崎市 (群馬県)	400
8	札幌市 (北海道)	570	8	川崎市 (神奈川県)	4,409	8	青梅市 (東京都)	393
9	柏市 (千葉県)	534	9	仙台市 (宮城県)	3,468	9	平塚市 (神奈川県)	310
10	茅ヶ崎市 (神奈川県)	460	10	船橋市 (千葉県)	2,707	10	前橋市 (群馬県)	308
11	糸島市 (福岡県)	416	11	つくば市 (茨城県)	2,551	11	名古屋市 (愛知県)	276
12	明石市 (兵庫県)	415	12	流山市 (千葉県)	2,388	12	藤沢市 (神奈川県)	262
13	奈良市 (奈良県)	395	13	千葉市 (千葉県)	2,125	13	仙台市 (宮城県)	261
14	小平市 (東京都)	393	14	柏市 (千葉県)	2,123	14	つくば市 (茨城県)	255
15	江別市 (北海道)	387	15	藤沢市 (神奈川県)	2,047	15	町田市 (東京都)	244
15	枚方市 (大阪府)	387	16	吹田市 (大阪府)	1,767	16	熊本市 (熊本県)	241
17	箕面市 (大阪府)	325	17	八王子市 (東京都)	1,717	17	太田市 (群馬県)	236
18	千葉市 (千葉県)	302	18	大和市 (神奈川県)	1,704	18	宇都宮市 (栃木県)	235
19	合志市 (熊本県)	286	19	松戸市 (千葉県)	1,638	19	柏市 (千葉県)	229
20	海老名市 (神奈川県)	273	20	相模原市 (神奈川県)	1,616	20	吹田市 (大阪府)	209

注) 東京都特別区部は1市として扱う。

※ 本報告は、日本国内における人口移動の情報を集計したもので、国外からの転入者及び国外への転出者は含まれていません。

したがって、転入超過数は、社会動態の全体を表したものではないため、御留意願います。

社会動態 = 入国超過数 (国外からの転入 - 国外への転出) + 転入超過数 (国内移動の転入者数 - 国内移動の転出者数)

X 岩手県、宮城県及び福島県の転入・転出超過の状況（日本人移動者）

1 3県の転入・転出超過の状況

3県の転出超過数合計は1万68人。前年に比べ男性は1118人、女性は523人の拡大

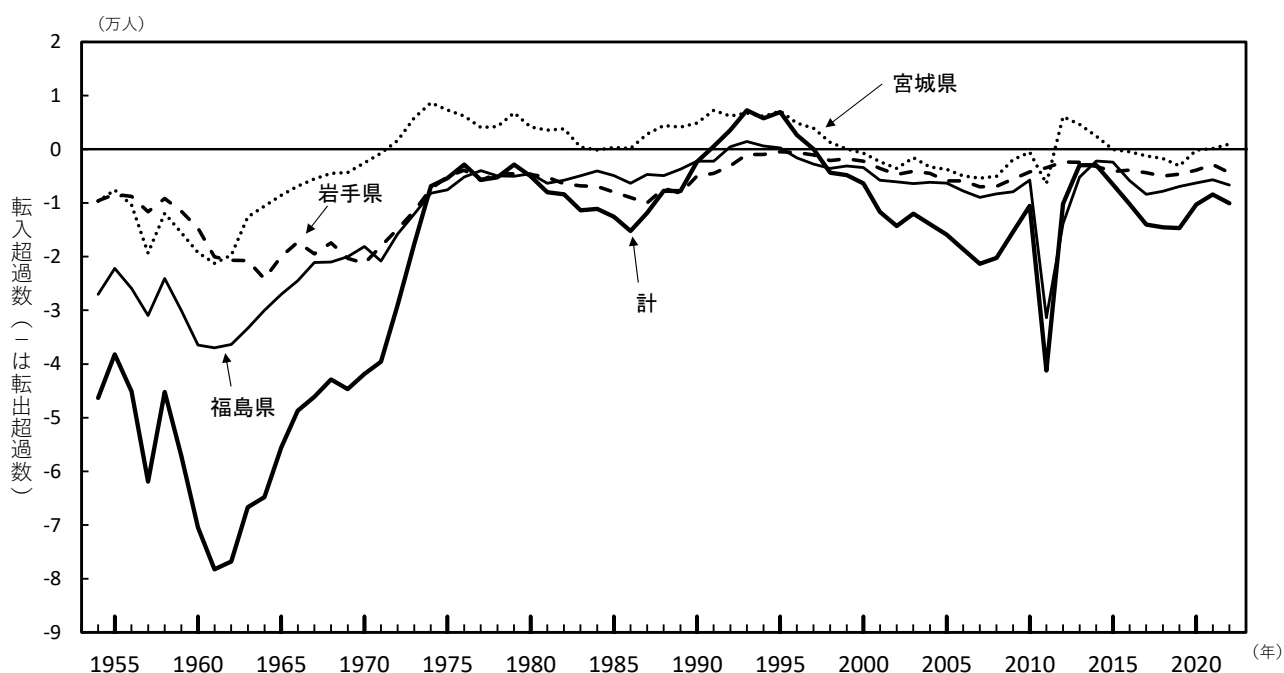
岩手県、宮城県及び福島県の転出超過数の合計は、1万68人となり、前年に比べ1641人の拡大となっている。男女別にみると、男性は4519人、女性は5549人の転出超過となっており、前年に比べ男性は1118人、女性は523人の拡大となっている。県別にみると、岩手県及び福島県は転出超過となっており、転出超過数は前年に比べ、岩手県は1505人、福島県は981人の拡大となっているものの、宮城県は2年連続の転入超過となり、転入超過数は845人の拡大となっている。

（表26、図19）

表26 岩手県、宮城県及び福島県の転入超過数の推移（日本人移動者）
（2010年～2022年）

区分	転入超過数（-は転出超過）													
	2010年	2011年	2012年	2013年	2014年	2015年	2016年	2017年	2018年	2019年	2020年	2021年	2022年	
計	総数	-10,546	-41,226	-10,159	-2,975	-2,974	-6,593	-10,192	-14,018	-14,541	-14,676	-10,309	-8,427	-10,068
	男	-4,023	-17,394	-1,855	1,354	1,094	-830	-3,506	-6,823	-6,627	-6,317	-4,218	-3,401	-4,519
	女	-6,523	-23,832	-8,304	-4,329	-4,068	-5,763	-6,686	-7,195	-7,914	-8,359	-6,091	-5,026	-5,549
岩手県	総数	-4,238	-3,443	-2,385	-2,431	-3,200	-4,122	-3,870	-4,361	-5,000	-4,668	-3,867	-2,873	-4,378
	男	-1,680	-1,376	-691	-660	-1,324	-1,660	-1,533	-1,881	-1,917	-1,611	-1,505	-1,029	-1,868
	女	-2,558	-2,067	-1,694	-1,771	-1,876	-2,462	-2,337	-2,480	-3,083	-3,057	-2,362	-1,844	-2,510
宮城県	総数	-556	-6,402	6,069	4,656	2,437	-76	-483	-1,262	-1,700	-3,083	-164	117	962
	男	-94	-2,220	4,550	3,295	1,530	293	98	-600	-1,082	-1,797	58	-51	344
	女	-462	-4,182	1,519	1,361	907	-369	-581	-662	-618	-222	-222	168	618
福島県	総数	-5,752	-31,381	-13,843	-5,200	-2,211	-2,395	-5,839	-8,395	-7,841	-6,925	-6,278	-5,671	-6,652
	男	-2,249	-13,798	-5,714	-1,281	888	537	-2,071	-4,342	-3,628	-2,909	-2,771	-2,321	-2,995
	女	-3,503	-17,583	-8,129	-3,919	-3,099	-2,932	-3,768	-4,053	-4,213	-4,016	-3,507	-3,350	-3,657

図19 岩手県、宮城県及び福島県の転入超過数の推移（日本人移動者）（1954年～2022年）



2 岩手県の転入・転出超過の状況

**岩手県の転出超過数は4378人、前年に比べ1505人の拡大
盛岡市など12市町村で転出超過数が拡大**

岩手県の転入・転出超過数をみると、4378人の転出超過となり、前年に比べ1505人の拡大となっている。男女別にみると、男性は1868人、女性は2510人の転出超過となっており、前年に比べ男性は839人、女性は666人の拡大となっている。

2022年12月31日現在の岩手県の33市町村についてみると、転入超過となっているのは北上市、紫波町、田野畑村及び普代村の4市町村となっており、このうち、田野畑村及び普代村は前年の転出超過から転入超過へ転じており、北上市（119人）及び紫波町（103人）の転入超過数は前年に比べ縮小している。

一方、転出超過となっているのは29市町村で、前年に比べ転出超過数が拡大しているのは盛岡市（561人）など12市町村で、縮小しているのは宮古市（188人）など14市町村となっている。滝沢市、花巻市及び平泉町は、前年の転入超過から転出超過へ転じている。（表26、表27）

表27 岩手県の市町村別転入超過数の推移（日本人移動者）（2010年～2022年）

市町村名	2010年	2011年	2012年	2013年	2014年	2015年	2016年	2017年	2018年	2019年	2020年	2021年	2022年
盛岡市	-179	1,502	673	721	-109	-616	-643	-191	-794	-756	-442	-15	-576
宮古市	-306	-394	-364	-335	-232	-298	-358	-501	-621	-577	-540	-689	-501
大船渡市	-152	-660	23	-41	-12	-208	-228	-278	-268	-321	-240	-305	-324
花巻市	-335	60	-236	-100	-308	-204	-125	-200	-123	30	64	81	-30
北上市	108	577	268	-127	-36	41	-148	-117	90	204	266	609	119
久慈市	-261	-153	-108	-103	-224	-194	-323	-221	-272	-282	-248	-405	-309
遠野市	-202	41	9	-64	-29	-143	-92	-162	-280	-237	-165	-112	-139
一関市 *1)	-620	357	-497	-576	-494	-545	-415	-490	-456	-707	-581	-398	-630
陸前高田市	19	-1,184	-177	1	11	-15	-127	-137	-124	-63	-43	-94	-67
釜石市	-216	-760	-89	-210	-151	-185	-133	-263	-404	-383	-328	-243	-251
二戸市	-142	-145	-218	-137	-228	-164	-184	-167	-198	-190	-155	-170	-166
八幡平市	-225	-206	-224	-206	-129	-184	-198	-91	-110	-240	-135	-150	-37
奥州市	-554	-171	-302	-349	-340	-396	-292	-445	-501	-288	-392	-277	-232
滝沢市 *2)	225	279	202	305	13	-44	42	72	180	213	223	170	-202
雫石町	-121	-13	-50	-137	-25	-84	-130	0	-91	-146	-68	-100	-17
葛巻町	-68	-20	-24	-84	-38	-59	-84	-14	-58	-68	-45	-30	-21
岩手町	-154	-109	-167	-126	-158	-145	-87	-107	-150	-166	-119	-133	-88
紫波町	8	86	106	38	-29	51	20	-61	34	150	295	229	103
矢巾町	-140	-73	-158	105	198	186	202	139	-25	112	-204	-105	-200
西和賀町	-57	-53	-53	-50	-61	-77	-33	-56	-48	-63	-61	-38	-43
金ヶ崎町	-75	42	-15	-14	-32	-45	-29	-71	-15	81	32	-20	-53
平泉町	-32	-60	-40	-28	-21	-39	-44	-43	-61	-74	-65	15	-79
住田町	-26	96	-27	-36	-17	-60	28	-88	-58	-54	-67	-45	-59
大槌町	-143	-1,299	-193	-249	-66	-57	-4	-115	-33	-108	-101	-102	-78
山田町	-81	-755	-290	-113	-111	-150	-84	-86	-145	-140	-85	-61	-130
岩泉町	-63	-44	-75	-91	-78	-79	-71	-94	-66	-88	-158	-123	-65
田野畑村	-24	-22	-11	-50	-29	-5	-3	-10	-47	-57	-59	-13	3
普代村	-16	-25	-11	-2	-19	-27	-3	-18	-20	-54	-23	-36	1
軽米町	-60	-29	-25	-115	-91	-78	-69	-69	-80	-78	-94	-62	-65
野田村	-30	-96	-45	-25	-32	-29	-5	-44	-29	9	-17	-23	-17
九戸村	-19	-28	-5	-53	-27	-33	-17	-60	-34	-24	-24	-36	-49
洋野町	-195	-123	-167	-166	-221	-138	-119	-149	-102	-152	-175	-88	-79
一戸町	-102	-61	-95	-14	-75	-99	-114	-80	-91	-151	-113	-104	-97

注) 「-」は転出超過を表す。

*1) 2011年9月26日に藤沢町が編入された。したがって、2011年の数値には2011年1月1日から9月25日までの旧藤沢町の転入・転出超過数を含む。

また、2010年の転入・転出超過数も旧藤沢町の転入・転出超過数を含む。

*2) 2014年1月1日に滝沢村から滝沢市となった。したがって、2010年から2013年までは旧滝沢村の転入・転出超過数

3 宮城県の転入・転出超過の状況

**宮城県の転入超過数は962人、2年連続の転入超過、前年に比べ拡大
転入超過8市区町のうち、3市町が前年の転出超過から転じる**

宮城県の転入・転出超過数をみると、962人の転入超過と2年連続で転入超過となり、前年に比べ845人の拡大となっている。男女別にみると、男性は344人の転入超過と前年の転出超過から転入超過に転じており、女性は618人の転入超過で、前年に比べ450人の拡大となっている。

2022年12月31日現在の宮城県の39市区町村についてみると、転入超過となっているのは8市区町で、このうち、名取市、多賀城市及び大和町の3市町は前年の転出超過から転入超過へ転じている。前年に比べ転入超過が拡大しているのは、仙台市青葉区（888人）及び仙台市若林区（405人）で、縮小しているのは仙台市太白区（210人）など3区町となっている。

一方、転出超過となっているのは31市区町村で、このうち、岩沼市、利府町など6市町は前年の転入超過から転出超過へ転じている。前年に比べ転出超過数が拡大しているのは仙台市宮城野区（774人）など9市区町村で、縮小しているのは石巻市（132人）など15市区町となっており、蔵王町は同数となっている。

（表26、表28）

表28 宮城県の市区町村別転入超過数の推移（日本人移動者）（2010年～2022年）

市区町村名	2010年	2011年	2012年	2013年	2014年	2015年	2016年	2017年	2018年	2019年	2020年	2021年	2022年
仙台市青葉区	1,251	4,656	4,205	2,113	816	843	44	414	677	-141	1,165	1,566	2,454
仙台市宮城野区	-436	-1,506	957	367	106	-202	319	-325	-92	-329	2	-51	-825
仙台市若林区	136	-319	563	576	761	1,561	1,023	832	392	843	329	734	
仙台市太白区	68	2,514	1,409	966	1,423	559	34	1,214	1,718	1,740	1,433	1,564	1,354
仙台市泉区	151	1,288	2,150	750	-585	-731	-992	-602	-786	-470	-247	-320	-218
石巻市	-418	-5,459	-849	-510	-434	-389	-332	-523	-717	-805	-628	-730	-598
塩竈市	-373	-202	-324	-36	51	-122	49	-57	-54	-51	-26	65	-41
気仙沼市	-402	-2,375	-658	-256	-328	-371	-239	-426	-448	-585	-424	-433	-469
白石市	-179	-139	-158	-199	-227	-265	-147	-210	-202	-236	-278	-156	-128
名取市	1,042	-507	796	1,469	1,297	908	566	563	126	635	505	-75	362
角田市	-225	162	-152	-200	-80	-59	-52	-139	-170	-185	-220	-143	-89
多賀城市	-306	-1,463	84	136	96	-207	-49	-42	-40	-87	17	-28	198
岩沼市	-323	-341	-116	10	257	203	28	-35	56	-283	3	115	-123
登米市	-302	612	-166	-56	-109	-321	-198	-266	-581	-416	-432	-374	-372
栗原市	-392	-165	-458	-343	-383	-250	-406	-292	-288	-380	-375	-242	-282
東松島市	-194	-1,276	-324	-158	40	149	117	69	-16	-133	7	-92	-70
大崎市	-93	700	-62	-30	-200	-304	-258	-246	-603	-577	-285	-403	-291
富谷市*	783	865	679	865	528	311	84	-65	-133	-71	-140	57	-9
蔵王町	2	-10	-31	4	-7	-36	-64	-4	-79	-140	-10	-57	-57
七ヶ宿町	-7	-7	-3	-22	-17	-15	0	-45	-4	13	-15	-4	-3
大河原町	-28	262	50	5	-29	-60	-8	94	31	179	-50	221	107
村田町	-117	-73	-88	-134	19	-54	-27	-43	-60	-136	-85	-92	-40
柴田町	-272	211	126	-49	-98	60	5	-164	64	-187	195	-72	-19
川崎町	-18	-66	-71	-55	-78	-103	-77	-86	-46	-76	-36	-46	-47
丸森町	-129	-107	-179	-69	-77	-132	-107	-127	-120	-160	-187	-124	-102
亘理町	45	-900	-235	103	321	129	61	-1	21	86	47	210	115
山元町	-98	-1,481	-601	-420	-294	-88	-18	55	-15	71	-13	-12	-33
松島町	-150	75	-2	-55	14	40	-76	-72	-139	-112	-67	13	-11
七ヶ浜町	-79	-425	-263	-195	-170	-81	25	-73	-32	-28	-138	-50	-87
利府町	497	480	214	266	275	-49	-146	-128	-95	-60	-31	81	-62
大和町	529	752	395	582	453	468	316	-174	-157	8	-125	-72	122
大郷町	-23	-63	-29	-29	-39	-66	-41	-34	-5	-53	19	10	-34
大衡村	4	141	-10	127	115	72	45	13	170	33	-43	-48	-59
色麻町	2	-3	-38	-7	-8	20	-57	-46	-12	-60	-56	-48	-41
加美町	-174	49	-144	-124	-154	-271	-85	-144	-210	-143	-146	-137	-72
涌谷町	-5	91	-92	-8	-55	-57	-98	-28	-167	-185	-188	-160	-74
美里町	-99	-21	169	153	231	130	26	-62	81	27	60	-77	-35
女川町	-158	-724	-403	-459	-342	-227	-100	-71	-98	-19	-92	-37	-84
南三陸町	-66	-1,628	-272	-422	-411	-269	-186	-177	-107	-159	-123	-31	-109

注) 「-」は転出超過を表す。

*) 2016年10月10日に富谷町から富谷市となった。

したがって、2016年の数値には、2016年1月1日から10月9日までの旧富谷町の転入・転出超過数を含む。

また、2011年から2015年までは、旧富谷町の転入・転出超過数

4 福島県の転入・転出超過の状況

**福島県の転出超過数は6652人、前年に比べ981人の拡大
転出超過49市町村のうち、6市町村が前年の転入超過から転じる**

福島県の転入・転出超過数をみると、6652人の転出超過となり、前年に比べ981人の拡大となっている。男女別にみると、男性は2995人、女性は3657人の転出超過となっており、前年に比べ男性は674人、女性は307人の拡大となっている。

2022年12月31日現在の福島県の59市町村についてみると、転入超過となっているのは10市町村で、このうち、檜葉町、昭和村、矢吹町、葛尾村及び中島村の5町村は前年の転出超過から転入超過へ転じている。西郷村は11年連続、大玉村は9年連続の転入超過となっている。

一方、転出超過となっているのは49市町村で、このうち、南相馬市、泉崎村、三春町、新地町、鏡石町及び檜枝岐村の6市町村は前年の転入超過から転出超過へ転じている。前年に比べ転出超過数が拡大しているのは郡山市（595人）など19市町村で、縮小しているのは須賀川市（287人）など23市町村となっており、三島町は同数となっている。 （表26、表29）

注）転入超過数0の市町村については転入超過に含める。

表29 福島県の市町村別転入超過数の推移（日本人移動者）（2010年～2022年）

(人)

市町村名	2010年	2011年	2012年	2013年	2014年	2015年	2016年	2017年	2018年	2019年	2020年	2021年	2022年
福島市	-325	-4,410	-1,939	86	606	808	-603	-958	-985	-637	-95	-345	-601
会津若松市	-743	-64	-288	-398	-295	-469	-537	-266	-590	-459	-522	-537	-444
郡山市	-54	-7,232	-2,709	439	1,048	843	-76	-739	-916	-364	-465	-86	-681
いわき市	-1,130	-6,194	-1,879	-731	-251	-377	-421	-992	-944	-850	-1,018	-951	-1,280
白河市	-260	-576	-496	-228	-107	-201	-386	-351	-355	-333	-135	-303	-343
須賀川市	-72	-700	-352	-158	-82	-23	-96	-152	-115	-78	-165	-296	-9
喜多方市	-191	-97	-256	-177	-151	-197	-175	-295	-257	-114	-177	-76	-264
相馬市	-123	-641	-321	-191	-86	98	3	-109	0	-338	-202	-172	-222
二本松市	-425	-788	-654	-196	-224	-262	-305	-289	-141	-291	-192	-262	-245
田村市	-243	-422	-361	-285	-282	-279	-294	-236	-250	-412	-269	-168	-172
南相馬市	-184	-3,523	-1,002	-487	-67	-203	-523	-1,081	-345	-240	-194	25	-302
伊達市	-195	-703	-526	-370	-166	-220	-213	-221	-174	-170	-191	-198	-60
本宮市	-50	-266	-237	-115	-3	53	83	-30	98	-82	-37	115	80
桑折町	-25	-135	-127	-12	11	25	-16	-6	-27	-7	6	43	13
国見町	-75	-38	-106	-38	-44	-69	-45	-59	-69	-89	-60	-75	-88
川俣町	-94	-191	-167	-150	-83	-111	-106	-187	-190	-166	-171	-66	-167
大玉村	61	30	-80	-30	71	28	83	112	105	65	1	33	56
鏡石町	27	-34	-141	29	17	8	-41	-28	-5	5	90	7	-8
天栄村	-6	-103	-72	-45	-60	-52	-26	-51	-26	-13	-32	-34	-9
下郷町	-125	-28	-10	-34	-54	10	-39	-81	-27	-51	-57	-28	-55
檜枝岐村	-12	-1	-3	1	4	-14	-2	-8	-16	-2	-21	3	-8
只見町	-33	-9	-22	-48	-62	-16	-14	-2	-31	-16	-46	-38	-47
南会津町	-130	-54	-66	-196	-147	-165	-211	-149	-181	-148	-145	-145	-124
北塩原村	-1	-38	-52	-2	-60	-60	-24	-16	-62	-37	-32	-51	-70
西会津町	-38	-28	-54	-60	-69	-64	-47	-85	-71	-80	-8	-70	-31
磐梯町	38	-4	-28	1	-34	-32	-22	-32	-4	-27	-28	-26	-15
猪苗代町	-79	-8	-52	-103	-65	-106	-125	-107	-109	-239	-106	-104	-57
会津坂下町	-74	1	-84	-114	-89	-100	-108	-47	-157	-137	-161	-144	-106
湯川村	-27	-37	-26	15	-18	43	-2	-9	-32	-35	27	-35	-24
柳津町	-15	-47	-51	-43	-29	-32	-52	-22	-45	-39	-41	-12	-29
三島町	-38	-14	-18	-9	-14	-20	2	-18	-10	-5	-21	-19	-19
金山町	4	-6	-41	2	-6	-19	16	-12	-23	-16	0	-4	-2
昭和村	-5	1	-9	-14	-17	2	9	-4	13	14	-7	-9	9
会津美里町	-219	-49	-167	-171	-198	-166	-139	-73	-50	-89	-116	-150	-92
西郷村	12	-64	112	40	29	126	55	18	143	160	69	116	132
泉崎村	1	-73	1	-15	-32	-35	-35	-42	-22	-36	-16	30	-46
中島村	-75	-27	-40	-41	55	-15	18	-3	-36	4	-53	-45	0
矢吹町	5	-186	-28	-16	-56	32	-14	-65	-71	3	-15	-10	9
棚倉町	-85	-141	-100	-119	-39	-82	-104	-54	-68	-99	-55	-123	-93
矢祭町*)	-59	-36	-31	-25	-55	-22	-28
塙町	-88	-90	-98	-59	-60	-66	-49	-108	-143	-75	-52	-52	-44
鮫川村	-17	-58	-36	-51	-41	-45	-83	-88	-79	-56	-38	-45	-40
石川町	-232	-103	-192	-154	-151	-192	-136	-105	-113	-161	-204	-134	-70
玉川村	-66	-69	-42	-20	-69	-3	11	-23	-72	-38	-70	-38	-48
平田村	-71	-56	-100	-62	-87	-60	-50	-65	-104	-49	-41	-51	-60
浅川町	-71	-37	-12	-44	-27	-31	-104	0	-69	-36	-14	-27	-84
古殿町	-58	-38	-80	-56	-47	-44	-78	-89	-47	-57	-76	-76	-39
三春町	-107	-75	-148	-129	-60	-190	-48	-39	-65	-40	-50	1	-16
小野町	-102	-150	-129	-86	-66	-73	-50	-69	-161	-109	-124	-135	-29
広野町	24	-182	-50	-11	-44	21	-48	-97	-89	26	-41	36	17
楡葉町	-43	-241	-48	-63	-68	-45	-48	-68	-139	-85	-30	-39	20
富岡町	28	-1,086	-175	-197	-223	-199	-231	-274	-154	-203	-252	-219	-186
川内村	-48	-91	-30	-13	1	54	16	5	-12	-50	8	-33	-21
大熊町	186	-532	-69	-67	-102	-77	-109	-112	-93	-52	7	-48	-82
双葉町	-49	-384	-86	-46	-76	-63	-43	-37	-34	-50	-60	-84	-40
浪江町	-111	-1,140	-178	-285	-233	-183	-186	-346	-258	-265	-301	-325	-381
葛尾村	5	-31	4	0	-7	-5	5	-13	-2	-4	-20	-21	2
新地町	-27	-144	-57	6	78	114	77	105	-6	31	-40	10	-10
飯館村	-27	-132	11	3	2	-34	-94	-187	-125	-179	-165	-159	-99

注) 「-」は転出超過を表す。

*) 2015年3月30日から住民基本台帳ネットワークシステムへの接続を開始したため、2010年から2015年までの転入・転出超過数の該当数値はない。

統計表

第1表 男女別都道府県内移動者数、他都道府県からの転入者数及び

Table 1. Number of Intra-prefectural Migrants, In-migrants from Other Prefectures and Out-migrants

移動者（日本人及び外国人）

都道府県 3大都市圏 Prefectures, Tokyo Area, Nagoya Area and Osaka Area	都道府県内移動者数 Intra-prefectural migrants 1)			他都道府県からの In-migrants from other 2)	
	総数 Both sexes	男 Male	女 Female	総数 Both sexes	男 Male
	全 国 Japan	2,757,538	1,409,809	1,347,729	2,553,434
01 北海道 Hokkaido	179,799	93,143	86,656	54,415	32,153
02 青森県 Aomori-ken	15,080	7,703	7,377	17,226	10,301
03 岩手県 Iwate-ken	16,743	8,591	8,152	16,894	9,856
04 宮城県 Miyagi-ken	52,171	25,466	26,705	47,379	27,033
05 秋田県 Akita-ken	9,133	4,621	4,512	10,961	6,419
06 山形県 Yamagata-ken	13,678	7,067	6,611	12,985	7,530
07 福島県 Fukushima-ken	24,428	12,945	11,483	24,643	14,889
08 茨城県 Ibaraki-ken	45,937	24,406	21,531	59,752	35,391
09 栃木県 Tochigi-ken	23,940	12,141	11,799	38,400	22,338
10 群馬県 Gumma-ken	27,700	14,461	13,239	36,452	21,829
11 埼玉県 Saitama-ken	146,447	75,264	71,183	191,933	105,054
12 千葉県 Chiba-ken	125,602	65,698	59,904	163,761	90,012
13 東京都 Tokyo-to	460,410	233,572	226,838	439,787	231,925
14 神奈川県 Kanagawa-ken	218,409	112,504	105,905	237,839	130,107
15 新潟県 Niigata-ken	33,529	16,763	16,766	22,796	13,240
16 富山県 Toyama-ken	11,160	5,794	5,366	14,109	8,467
17 石川県 Ishikawa-ken	15,450	7,618	7,832	19,105	11,222
18 福井県 Fukui-ken	9,088	4,589	4,499	9,980	5,984
19 山梨県 Yamanashi-ken	13,978	7,093	6,885	16,157	9,325
20 長野県 Nagano-ken	34,072	17,084	16,988	32,942	18,519
21 岐阜県 Gifu-ken	29,215	14,828	14,387	33,080	18,804
22 静岡県 Shizuoka-ken	70,270	36,904	33,366	59,075	34,402
23 愛知県 Aichi-ken	212,527	114,006	98,521	123,833	71,773
24 三重県 Mie-ken	25,195	13,396	11,799	31,819	19,338
25 滋賀県 Shiga-ken	20,537	10,917	9,620	31,628	18,207
26 京都府 Kyoto-fu	48,839	24,134	24,705	59,246	31,770
27 大阪府 Osaka-fu	240,025	120,301	119,724	173,710	93,261
28 兵庫県 Hyogo-ken	99,986	49,658	50,328	94,569	50,420
29 奈良県 Nara-ken	15,913	7,821	8,092	24,463	12,639
30 和歌山県 Wakayama-ken	10,223	5,129	5,094	12,254	6,719
31 鳥取県 Tottori-ken	5,548	2,805	2,743	8,652	4,847
32 島根県 Shimane-ken	7,341	3,938	3,403	10,539	5,975
33 岡山県 Okayama-ken	33,143	16,546	16,597	29,268	16,277
34 広島県 Hiroshima-ken	58,412	30,136	28,276	45,717	26,681
35 山口県 Yamaguchi-ken	17,730	9,420	8,310	23,215	13,366
36 徳島県 Tokushima-ken	10,328	5,110	5,218	9,930	5,643
37 香川県 Kagawa-ken	11,372	5,795	5,577	16,889	9,477
38 愛媛県 Ehime-ken	17,714	9,069	8,645	18,520	10,685
39 高知県 Kochi-ken	10,449	5,474	4,975	9,481	5,483
40 福岡県 Fukuoka-ken	156,563	78,060	78,503	106,149	58,277
41 佐賀県 Saga-ken	10,184	5,050	5,134	16,615	9,006
42 長崎県 Nagasaki-ken	19,597	10,120	9,477	22,404	12,965
43 熊本県 Kumamoto-ken	43,440	21,206	22,234	31,277	17,692
44 大分県 Oita-ken	14,757	7,491	7,266	20,258	11,956
45 宮崎県 Miyazaki-ken	14,998	7,602	7,396	18,763	10,500
46 鹿児島県 Kagoshima-ken	31,548	15,972	15,576	26,951	15,257
47 沖縄県 Okinawa-ken	44,930	22,398	22,532	27,615	15,120
東名大 京古阪 圏屋圏 Osaka Area 3)	1,476,845	766,211	710,634	507,341	277,925
東名大 京古阪 圏 Nagoya Area 3)	322,399	173,189	149,210	133,270	78,956
東名大 京古阪 圏 Tokyo Area 3)	322,399	173,189	149,210	133,270	78,956
21 大都市 21 major cities	820,697	411,135	409,562	1,373,969	729,809
21 大都市計 Total of 21 major cities	820,697	411,135	409,562	1,373,969	729,809
01 100 札幌市 Sapporo-shi	55,699	26,435	29,264	61,251	33,237
04 100 仙台市 Sendai-shi	20,252	9,636	10,616	42,416	23,000
11 100 さいたま市 Saitama-shi	19,150	9,394	9,756	60,375	32,029
12 100 千葉市 Chiba-shi	11,823	6,243	5,580	40,006	21,700
13 100 東京都特別区部 Ku-area of Tokyo	301,996	153,507	148,489	384,643	200,956
14 100 横浜横浜市 Yokohama-shi	67,296	34,196	33,100	129,237	69,053
14 130 川崎市 Kawasaki-shi	16,605	8,513	8,092	79,409	42,282
14 150 相模原市 Sagami-hara-shi	4,799	2,506	2,293	27,339	14,453
15 100 新潟市 Niigata-shi	10,778	5,206	5,572	16,546	9,075
22 100 静岡市 Shizuoka-shi	6,855	3,430	3,425	16,760	9,292
22 130 浜松市 Hamamatsu-shi	14,257	7,293	6,964	19,139	10,999
23 100 名古屋市 Nagoya-shi	56,799	29,214	27,585	87,792	48,178
26 100 京都市 Kyoto-shi	26,344	12,750	13,594	43,449	22,277
27 100 大阪市 Osaka-shi	72,697	36,365	36,332	117,545	61,475
27 140 堺市 Sakai-shi	10,180	5,011	5,169	24,024	12,716
28 100 神戸市 Kobe-shi	24,639	12,016	12,623	42,468	21,828
33 100 岡山市 Okayama-shi	10,129	5,035	5,094	21,352	11,634
34 100 広島市 Hiroshima-shi	22,272	11,092	11,180	34,794	19,241
40 100 北九州 Kitakyushu-shi	14,271	7,354	6,917	24,454	13,494
40 130 福岡市 Fukuoka-shi	39,893	19,338	20,555	75,462	38,984
43 100 熊本市 Kumamoto-shi	13,963	6,601	7,362	25,508	13,906

1) 3大都市圏は、各大都市圏の区域内での移動者である。

2) 3大都市圏は、各大都市圏の境界を越えた移動者である。
したがって、各大都市圏の区域内での移動者は含まれない。

3) 各大都市圏に含まれる地域は次のとおりである。

- ・東京圏：東京都、神奈川県、埼玉県、千葉県
- ・名古屋圏：愛知県、岐阜県、三重県
- ・大阪圏：大阪府、兵庫県、京都府、奈良県

他都道府県への転出者数－全国、都道府県、3大都市圏（東京圏、名古屋圏、大阪圏）、21大都市（2022年）

to Other Prefectures by Sex for Japan, Prefectures, Tokyo Area, Nagoya Area, Osaka Area and 21 Major Cities : 2022

All nationalities

転入者数 prefectures	他都道府県への転出者数 Out-migrants to other prefectures 2)			転入超過数（－は転出超過） Net-migration (－ net loss)			都道府県 3大都市圏 Prefectures, Tokyo Area, Nagoya Area and Osaka Area
	総数 Both sexes	男 Male	女 Female	総数 Both sexes	男 Male	女 Female	
女 Female							
1,135,300	2,553,434	1,418,134	1,135,300	0	0	0	全 国
22,262	57,891	32,276	25,615	-3,476	-123	-3,353	01
6,925	21,801	11,956	9,845	-4,575	-1,655	-2,920	02
7,038	21,267	11,601	9,666	-4,373	-1,745	-2,628	03
20,346	46,742	26,854	19,888	637	179	458	04
4,542	13,715	7,469	6,246	-2,754	-1,050	-1,704	05
5,455	16,501	8,992	7,509	-3,516	-1,462	-2,054	06
9,754	31,376	17,712	13,664	-6,733	-2,823	-3,910	07
24,361	59,292	34,426	24,866	460	965	-505	08
16,062	38,696	22,233	16,463	-296	105	-401	09
14,623	36,838	21,251	15,587	-386	578	-964	10
86,877	166,567	92,226	74,341	25,364	12,828	12,536	11
73,749	155,193	87,455	67,738	8,568	2,557	6,011	12
207,862	401,764	217,261	184,503	38,023	14,664	23,359	13
107,732	210,275	116,984	93,291	27,564	13,123	14,441	14
9,556	28,626	15,764	12,862	-5,830	-2,524	-3,306	15
5,642	15,384	8,770	6,614	-1,275	-303	-972	16
7,883	21,465	12,305	9,160	-2,360	-1,083	-1,277	17
3,996	13,632	7,633	5,999	-3,652	-1,649	-2,003	18
6,832	15,453	8,700	6,753	704	625	79	19
14,423	32,347	17,963	14,384	595	556	39	20
14,276	36,883	20,216	16,667	-3,803	-1,412	-2,391	21
24,673	63,733	36,472	27,261	-4,658	-2,070	-2,588	22
52,060	131,743	77,724	54,019	-7,910	-5,951	-1,959	23
12,481	36,324	21,076	15,248	-4,505	-1,738	-2,767	24
13,421	30,073	17,514	12,559	1,555	693	862	25
27,476	61,280	33,138	28,142	-2,034	-1,368	-666	26
80,449	167,171	92,022	75,149	6,539	1,239	5,300	27
44,149	100,194	54,159	46,035	-5,625	-3,739	-1,886	28
11,824	25,690	13,261	12,429	-1,227	-622	-605	29
5,535	14,274	7,669	6,605	-2,020	-950	-1,070	30
3,805	9,975	5,465	4,510	-1,323	-618	-705	31
4,564	12,341	6,720	5,621	-1,802	-745	-1,057	32
12,991	34,795	18,942	15,853	-5,527	-2,665	-2,862	33
19,036	54,924	31,104	23,820	-9,207	-4,423	-4,784	34
9,849	26,022	14,214	11,808	-2,807	-848	-1,959	35
4,287	12,203	6,577	5,626	-2,273	-934	-1,339	36
7,412	19,531	10,923	8,608	-2,642	-1,446	-1,196	37
7,835	22,452	12,371	10,081	-3,932	-1,686	-2,246	38
3,998	10,879	5,909	4,970	-1,398	-426	-972	39
47,872	101,280	56,518	44,762	4,869	1,759	3,110	40
7,609	17,516	9,266	8,250	-901	-260	-641	41
9,439	27,623	15,160	12,463	-5,219	-2,195	-3,024	42
13,585	31,654	17,283	14,371	-377	409	-786	43
8,302	21,859	12,096	9,763	-1,601	-140	-1,461	44
8,263	20,001	10,864	9,137	-1,238	-364	-874	45
11,694	29,223	15,685	13,538	-2,272	-428	-1,844	46
12,495	28,966	15,955	13,011	-1,351	-835	-516	47
229,416	407,822	234,753	173,069	99,519	43,172	56,347	東京圏
54,314	149,488	88,057	61,431	-16,218	-9,101	-7,117	名古屋圏
100,261	223,714	125,596	98,118	-2,347	-4,490	2,143	大阪圏

転入者数 the city in Japan	他市町村への転出者数 Out-migrants to the areas outside the city in Japan			転入超過数（－は転出超過） Net-migration (－ net loss)			21大都市 21 major cities
644,160	1,315,215	710,272	604,943	58,754	19,537	39,217	21大都市計
28,014	52,338	28,769	23,569	8,913	4,468	4,445	01 100
19,416	39,478	22,013	17,465	2,938	987	1,951	04 100
28,346	51,093	27,745	23,348	9,282	4,284	4,998	11 100
18,306	36,487	19,901	16,586	3,519	1,799	1,720	12 100
183,687	363,223	193,895	169,328	21,420	7,061	14,359	13 100
60,184	120,811	65,500	55,311	8,426	3,553	4,873	14 100
37,127	77,200	41,507	35,693	2,209	775	1,434	14 130
12,886	24,229	12,889	11,340	3,110	1,564	1,546	14 150
7,471	17,300	9,449	7,851	-754	-374	-380	15 100
7,468	18,139	10,207	7,932	-1,379	-915	-464	22 100
8,140	19,730	11,249	8,481	-591	-250	-341	22 130
39,614	88,343	49,592	38,751	-551	-1,414	863	23 100
21,172	45,677	23,735	21,942	-2,228	-1,458	-770	26 100
56,070	108,442	58,052	50,390	9,103	3,423	5,680	27 100
11,308	24,938	13,231	11,707	-914	-515	-399	27 140
20,640	45,642	23,724	21,918	-3,174	-1,896	-1,278	28 100
9,718	23,819	12,897	10,922	-2,467	-1,263	-1,204	33 100
15,553	37,316	20,759	16,557	-2,522	-1,518	-1,004	34 100
10,960	26,928	14,654	12,274	-2,474	-1,160	-1,314	40 100
36,478	69,431	37,147	32,284	6,031	1,837	4,194	40 130
11,602	24,651	13,357	11,294	857	549	308	43 100

1) Figures for three major metropolitan areas are migrants who moved within the boundary of the same metropolitan area.

2) Figures for three major metropolitan areas are migrants who moved across boundaries of each metropolitan area.

Therefore, the migrants who moved within the boundary of the same metropolitan area are not included.

3) Prefectures included each metropolitan area are as follows.

- Tokyo Area : Tokyo-to, Kanagawa-ken, Saitama-ken and Chiba-ken
- Nagoya Area : Aichi-ken, Gifu-ken and Mie-ken
- Osaka Area : Osaka-fu, Hyogo-ken, Kyoto-fu and Nara-ken

第1表 男女別都道府県内移動者数、他都道府県からの転入者数及び

Table 1. Number of Intra-prefectural Migrants, In-migrants from Other Prefectures and Out-migrants

日本人移動者

都道府県 3大都市圏 Prefectures, Tokyo Area, Nagoya Area and Osaka Area	都道府県内移動者数 Intra-prefectural migrants 1)			他都道府県からの In-migrants from other 2)	
	総数 Both sexes	男 Male	女 Female	総数 Both sexes	男 Male
	全 国 Japan	2,519,845	1,279,793	1,240,052	2,255,362
01 北海道 Hokkaido	175,441	91,050	84,391	49,084	29,353
02 青森県 Aomori-ken	14,757	7,560	7,197	16,247	9,830
03 岩手県 Iwate-ken	16,418	8,448	7,970	15,555	9,095
04 宮城県 Miyagi-ken	50,562	24,623	25,939	44,528	25,489
05 秋田県 Akita-ken	9,080	4,607	4,473	10,348	6,094
06 山形県 Yamagata-ken	13,414	6,909	6,505	11,780	6,848
07 福島県 Fukushima-ken	23,917	12,690	11,227	22,123	13,244
08 茨城県 Ibaraki-ken	40,724	21,017	19,707	47,981	28,018
09 栃木県 Tochigi-ken	22,495	11,374	11,121	31,159	17,983
10 群馬県 Gumma-ken	24,117	12,324	11,793	27,362	16,180
11 埼玉県 Saitama-ken	134,533	68,561	65,972	164,381	88,408
12 千葉県 Chiba-ken	113,190	58,285	54,905	144,533	78,596
13 東京都 Tokyo-to	398,523	200,560	197,963	399,269	208,834
14 神奈川県 Kanagawa-ken	203,617	104,477	99,140	214,924	116,348
15 新潟県 Niigata-ken	32,877	16,454	16,423	20,558	12,111
16 富山県 Toyama-ken	9,718	4,967	4,751	11,818	7,003
17 石川県 Ishikawa-ken	14,509	7,093	7,416	16,411	9,480
18 福井県 Fukui-ken	8,152	4,137	4,015	8,439	5,052
19 山梨県 Yamanashi-ken	13,212	6,715	6,497	13,587	7,881
20 長野県 Nagano-ken	32,127	16,128	15,999	27,822	15,378
21 岐阜県 Gifu-ken	25,290	12,828	12,462	25,126	14,136
22 静岡県 Shizuoka-ken	62,793	32,697	30,096	48,811	28,531
23 愛知県 Aichi-ken	182,770	97,010	85,760	103,743	59,995
24 三重県 Mie-ken	21,774	11,438	10,336	25,059	15,206
25 滋賀県 Shiga-ken	18,171	9,464	8,707	25,974	14,673
26 京都府 Kyoto-fu	45,042	22,135	22,907	52,400	27,985
27 大阪府 Osaka-fu	215,201	106,707	108,494	156,398	83,422
28 兵庫県 Hyogo-ken	93,319	46,086	47,233	84,235	44,806
29 奈良県 Nara-ken	15,294	7,489	7,805	22,265	11,427
30 和歌山県 Wakayama-ken	10,047	5,045	5,002	11,077	6,089
31 鳥取県 Tottori-ken	5,440	2,771	2,669	7,967	4,551
32 島根県 Shimane-ken	7,169	3,867	3,302	9,637	5,505
33 岡山県 Okayama-ken	30,693	15,268	15,425	26,002	14,537
34 広島県 Hiroshima-ken	53,607	27,527	26,080	41,546	24,251
35 山口県 Yamaguchi-ken	17,052	9,062	7,990	20,738	12,032
36 徳島県 Tokushima-ken	9,779	4,870	4,909	8,906	5,159
37 香川県 Kagawa-ken	10,256	5,154	5,102	15,118	8,634
38 愛媛県 Ehime-ken	16,315	8,435	7,880	16,724	9,683
39 高知県 Kochi-ken	10,102	5,259	4,843	8,746	5,038
40 福岡県 Fukuoka-ken	146,009	72,169	73,840	98,913	54,243
41 佐賀県 Saga-ken	9,947	4,956	4,991	15,003	8,239
42 長崎県 Nagasaki-ken	19,076	9,931	9,145	20,952	12,232
43 熊本県 Kumamoto-ken	41,169	20,105	21,064	27,636	15,882
44 大分県 Oita-ken	13,954	7,144	6,810	17,364	10,097
45 宮崎県 Miyazaki-ken	14,707	7,484	7,223	16,962	9,700
46 鹿児島県 Kagoshima-ken	30,112	15,464	14,648	24,483	14,063
47 沖縄県 Okinawa-ken	43,374	21,449	21,925	25,668	13,980
東名大 京古阪 圏屋圏 Osaka Area 3)	1,313,893	674,507	639,386	459,077	249,592
東名大 京古阪 圏 Nagoya Area 3)	273,120	144,983	128,137	110,642	65,630
東名大 京古阪 圏 Osaka Area 3)	487,184	242,353	244,831	196,970	107,704
21 大都市 21 major cities	自都市内区間移動者数 Migrants across the Ku-boundaries within the city			他市町村からの In-migrants from the areas outside	
21 大都市計 Total of 21 major cities	727,457	361,303	366,154	1,260,178	665,165
01 100 札幌市 Sapporo-shi	54,682	25,883	28,799	59,512	32,225
04 100 仙台市 Sendai-shi	19,231	9,049	10,182	40,966	22,193
11 100 さいたま市 Saitama-shi	18,350	8,986	9,364	55,939	29,471
12 100 千葉市 Chiba-shi	10,878	5,740	5,138	35,535	19,108
13 100 東京都特別区部 Ku-area of Tokyo	251,835	126,658	125,177	347,830	180,320
14 100 横浜市 Yokohama-shi	62,368	31,585	30,783	118,207	62,670
14 130 川崎市 Kawasaki-shi	15,474	7,938	7,536	72,951	38,566
14 150 相模原市 Sagami-hara-shi	4,512	2,351	2,161	24,404	12,811
15 100 新潟市 Niigata-shi	10,647	5,133	5,514	15,883	8,692
22 100 静岡市 Shizuoka-shi	6,432	3,190	3,242	15,177	8,428
22 130 浜松市 Hamamatsu-shi	12,927	6,605	6,322	16,529	9,437
23 100 名古屋市 Nagoya-shi	49,836	25,490	24,346	79,858	43,570
26 100 京都市 Kyoto-shi	23,561	11,301	12,260	39,402	20,019
27 100 大阪市 Osaka-shi	60,950	30,195	30,755	105,888	55,032
27 140 堺市 Sakai-shi	9,708	4,737	4,971	21,507	11,166
28 100 神戸市 Kobe-shi	21,929	10,580	11,349	38,704	19,774
33 100 岡山市 Okayama-shi	9,536	4,692	4,844	19,797	10,750
34 100 広島市 Hiroshima-shi	21,175	10,517	10,658	32,689	18,034
40 100 北九州市 Kitakyushu-shi	13,725	7,057	6,668	22,888	12,545
40 130 福岡市 Fukuoka-shi	36,092	17,206	18,886	72,254	37,160
43 100 熊本市 Kumamoto-shi	13,609	6,410	7,199	24,258	13,194

1) 3大都市圏は、各大都市圏の区域内での移動者である。

2) 3大都市圏は、各大都市圏の境界を越えた移動者である。
したがって、各大都市圏の区域内での移動者は含まれない。

3) 各大都市圏に含まれる地域は次のとおりである。

- ・東京圏：東京都、神奈川県、埼玉県、千葉県
- ・名古屋圏：愛知県、岐阜県、三重県
- ・大阪圏：大阪府、兵庫県、京都府、奈良県

他都道府県への転出者数－全国、都道府県、3大都市圏（東京圏、名古屋圏、大阪圏）、21大都市（2022年）（続き）

to Other Prefectures by Sex for Japan, Prefectures, Tokyo Area, Nagoya Area, Osaka Area and 21 Major Cities : 2022 - Continued

Japanese

転入者数 prefectures	他都道府県への転出者数 Out-migrants to other prefectures 2)			転入超過数（－は転出超過） Net-migration (－ net loss)			都道府県 3 大都市圏 Prefectures, Tokyo Area, Nagoya Area and Osaka Area
	総数 Both sexes	男 Male	女 Female	総数 Both sexes	男 Male	女 Female	
女 Female							
1,010,041	2,255,362	1,245,321	1,010,041	0	0	0	全 国
19,731	53,107	29,912	23,195	-4,023	-559	-3,464	01
6,417	20,624	11,535	9,089	-4,377	-1,705	-2,672	02
6,460	19,933	10,963	8,970	-4,378	-1,868	-2,510	03
19,039	43,566	25,145	18,421	962	344	618	04
4,254	13,306	7,266	6,040	-2,958	-1,172	-1,786	05
4,932	15,540	8,436	7,104	-3,760	-1,588	-2,172	06
8,879	28,775	16,239	12,536	-6,652	-2,995	-3,657	07
19,963	46,817	26,622	20,195	1,164	1,396	-232	08
13,176	32,780	18,455	14,325	-1,621	-472	-1,149	09
11,182	29,053	16,450	12,603	-1,691	-270	-1,421	10
75,973	145,111	79,187	65,924	19,270	9,221	10,049	11
65,937	125,793	69,337	56,456	18,740	9,259	9,481	12
190,435	365,360	196,091	169,269	33,909	12,743	21,166	13
98,576	192,432	106,908	85,524	22,492	9,440	13,052	14
8,447	26,522	14,626	11,896	-5,964	-2,515	-3,449	15
4,815	13,332	7,531	5,801	-1,514	-528	-986	16
6,931	18,574	10,733	7,841	-2,163	-1,253	-910	17
3,387	10,970	6,152	4,818	-2,531	-1,100	-1,431	18
5,706	13,599	7,634	5,965	-12	247	-259	19
12,444	27,962	15,390	12,572	-140	-12	-128	20
10,990	29,787	16,153	13,634	-4,661	-2,017	-2,644	21
20,280	54,849	31,008	23,841	-6,038	-2,477	-3,561	22
43,748	108,916	63,675	45,241	-5,173	-3,680	-1,493	23
9,853	28,934	16,569	12,365	-3,875	-1,363	-2,512	24
11,301	25,462	14,528	10,934	512	145	367	25
24,415	55,735	29,904	25,831	-3,335	-1,919	-1,416	26
72,976	148,994	81,081	67,913	7,404	2,341	5,063	27
39,429	90,225	48,511	41,714	-5,990	-3,705	-2,285	28
10,838	23,977	12,324	11,653	-1,712	-897	-815	29
4,988	13,431	7,263	6,168	-2,354	-1,174	-1,180	30
3,416	9,279	5,134	4,145	-1,312	-583	-729	31
4,132	11,073	6,070	5,003	-1,436	-565	-871	32
11,465	29,507	16,340	13,167	-3,505	-1,803	-1,702	33
17,295	47,590	27,237	20,353	-6,044	-2,986	-3,058	34
8,706	23,502	13,023	10,479	-2,764	-991	-1,773	35
3,747	10,789	5,958	4,831	-1,883	-799	-1,084	36
6,484	17,291	9,736	7,555	-2,173	-1,102	-1,071	37
7,041	20,121	11,142	8,979	-3,397	-1,459	-1,938	38
3,708	10,228	5,586	4,642	-1,482	-548	-934	39
44,670	90,027	50,291	39,736	8,886	3,952	4,934	40
6,764	16,131	8,605	7,526	-1,128	-366	-762	41
8,720	26,125	14,473	11,652	-5,173	-2,241	-2,932	42
11,754	28,292	15,641	12,651	-656	241	-897	43
7,267	19,164	10,597	8,567	-1,800	-500	-1,300	44
7,262	18,765	10,320	8,445	-1,803	-620	-1,183	45
10,420	26,987	14,755	12,232	-2,504	-692	-1,812	46
11,688	27,025	14,785	12,240	-1,357	-805	-552	47
209,515	364,666	208,899	155,767	94,411	40,663	53,748	東京圏
45,012	124,351	72,690	51,661	-13,709	-7,060	-6,649	名古屋圏
89,266	200,603	111,884	88,719	-3,633	-4,180	547	大阪圏

転入者数 the city in Japan	他市町村への転出者数 Out-migrants to the areas outside the city in Japan			転入超過数（－は転出超過） Net-migration (－ net loss)			21 大都市 21 major cities
595,013	1,191,247	639,082	552,165	68,931	26,083	42,848	21大都市計
27,287	50,535	27,856	22,679	8,977	4,369	4,608	01 100
18,773	37,467	20,760	16,707	3,499	1,433	2,066	04 100
26,468	47,331	25,569	21,762	8,608	3,902	4,706	11 100
16,427	32,409	17,602	14,807	3,126	1,506	1,620	12 100
167,510	327,943	173,679	154,264	19,887	6,641	13,246	13 100
55,537	111,501	60,226	51,275	6,706	2,444	4,262	14 100
34,385	71,447	38,325	33,122	1,504	241	1,263	14 130
11,593	22,007	11,589	10,418	2,397	1,222	1,175	14 150
7,191	16,643	9,053	7,590	-760	-361	-399	15 100
6,749	15,913	8,794	7,119	-736	-366	-370	22 100
7,092	16,828	9,409	7,419	-299	28	-327	22 130
36,288	75,762	42,157	33,605	4,096	1,413	2,683	23 100
19,383	41,687	21,419	20,268	-2,285	-1,400	-885	26 100
50,856	94,509	49,948	44,561	11,379	5,084	6,295	27 100
10,341	22,974	11,934	11,040	-1,467	-768	-699	27 140
18,930	40,659	21,088	19,571	-1,955	-1,314	-641	28 100
9,047	20,540	11,143	9,397	-743	-393	-350	33 100
14,655	34,461	19,323	15,138	-1,772	-1,289	-483	34 100
10,343	24,896	13,468	11,428	-2,008	-923	-1,085	40 100
35,094	62,542	33,136	29,406	9,712	4,024	5,688	40 130
11,064	23,193	12,604	10,589	1,065	590	475	43 100

1) Figures for three major metropolitan areas are migrants who moved within the boundary of the same metropolitan area.

2) Figures for three major metropolitan areas are migrants who moved across boundaries of each metropolitan area.

Therefore, the migrants who moved within the boundary of the same metropolitan area are not included.

3) Prefectures included each metropolitan area are as follows.

- Tokyo Area : Tokyo-to, Kanagawa-ken, Saitama-ken and Chiba-ken
- Nagoya Area : Aichi-ken, Gifu-ken and Mie-ken
- Osaka Area : Osaka-fu, Hyogo-ken, Kyoto-fu and Nara-ken

第2表 男女別移動者数、都道府県内移動者数及び

Table 2. Number of Internal Migrants Intra-prefectural Migrants and

移動者（日本人及び外国人）

年 Year	移動者数（市区町村間） Internal migrants						都道府	
	総数 Both sexes	男 Male	女 Female	対前年増加率（%）（－は減少） Change from previous year（－ decrease）			総数 Both sexes	男 Male
				総数 Both sexes	男 Male	女 Female		
昭和 29年 1954
30 1955
31 1956
32 1957
33 1958
34 1959
35 1960
36 1961
37 1962
38 1963
39 1964
40 1965
41 1966
42 1967
43 1968
44 1969
45 1970
46 1971
47 1972
48 1973
49 1974
50 1975
51 1976
52 1977
53 1978
54 1979
55 1980
56 1981
57 1982
58 1983
59 1984
60 1985
61 1986
62 1987
63 1988
平成 元年 1989
2 1990
3 1991
4 1992
5 1993
6 1994
7 1995
8 1996
9 1997
10 1998
11 1999
12 2000
13 2001
14 2002
15 2003
16 2004
17 2005
18 2006
19 2007
20 2008
21 2009
22 2010
23 2011
24 2012
25 2013
26 2014	5,207,599	2,771,245	2,436,354	2,802,376	1,433,251
27 2015	5,384,553	2,876,343	2,508,210	3.4	3.8	2.9	2,881,773	1,478,954
28 2016	5,251,717	2,803,048	2,448,669	-2.5	-2.5	-2.4	2,791,371	1,431,940
29 2017	5,318,617	2,837,193	2,481,424	1.3	1.2	1.3	2,813,553	1,444,220
30 2018	5,359,174	2,858,159	2,501,015	0.8	0.7	0.8	2,823,573	1,449,586
令和 元年 2019	5,403,465	2,882,778	2,520,687	0.8	0.9	0.8	2,835,379	1,455,862
2 2020	5,255,721	2,819,017	2,436,704	-2.7	-2.2	-3.3	2,791,729	1,440,902
3 2021	5,247,744	2,798,046	2,449,698	-0.2	-0.7	0.5	2,771,104	1,419,406
4 2022	5,310,972	2,827,943	2,483,029	1.2	1.1	1.4	2,757,538	1,409,809

第2表 男女別移動者数、都道府県内移動者数及び

Table 2. Number of Internal Migrants Intra-prefectural Migrants and

日本人移動者

年 Year	移動者数(市区町村間) Internal migrants						都道府	
	総数 Both sexes	男 Male	女 Female	対前年増加率(%) (－は減少) Change from previous year (－ decrease)			総数 Both sexes	男 Male
				総数 Both sexes	男 Male	女 Female		
昭和 29年 1954	5,498,318	3,145,504	...
30 1955	5,140,569	-6.5	2,913,517	...
31 1956	4,859,625	-5.5	2,737,844	...
32 1957	5,268,248	8.4	2,887,932	...
33 1958 1)	5,294,291	2,386,443	2,193,979	0.5	2,913,665	1,252,669
34 1959	5,357,658	2,781,028	2,576,630	1.2	2,915,025	1,454,283
35 1960	5,652,659	2,989,066	2,663,593	5.5	7.5	3.4	2,972,940	1,496,009
36 1961	6,012,494	3,222,308	2,790,186	6.4	7.8	4.8	3,060,105	1,547,134
37 1962	6,580,189	3,544,256	3,035,933	9.4	10.0	8.8	3,277,440	1,663,019
38 1963	6,936,831	3,716,482	3,220,349	5.4	4.9	6.1	3,464,084	1,756,433
39 1964	7,256,781	3,892,434	3,364,347	4.6	4.7	4.5	3,622,409	1,844,354
40 1965	7,380,637	3,956,534	3,424,103	1.7	1.6	1.8	3,688,404	1,878,894
41 1966	7,431,660	3,953,514	3,478,146	0.7	-0.1	1.6	3,747,962	1,901,276
42 1967	7,478,988	3,990,815	3,488,173	0.6	0.9	0.3	3,717,721	1,889,173
43 1968	7,775,456	4,159,420	3,616,036	4.0	4.2	3.7	3,838,042	1,957,142
44 1969	8,125,600	4,330,849	3,794,751	4.5	4.1	4.9	4,010,024	2,035,307
45 1970	8,272,511	4,411,295	3,861,216	1.8	1.9	1.8	4,037,503	2,045,527
46 1971	8,359,711	4,441,011	3,918,700	1.1	0.7	1.5	4,103,106	2,068,128
47 1972	8,349,840	4,408,681	3,941,159	-0.1	-0.7	0.6	4,192,986	2,111,682
48 1973 2)	8,538,820	4,526,138	4,012,682	1.0	1.4	0.5	4,304,482	2,172,938
49 1974	8,026,879	4,239,430	3,787,449	-6.0	-6.3	-5.6	4,094,492	2,062,157
50 1975	7,543,506	3,975,685	3,567,821	-6.0	-6.2	-5.8	3,845,785	1,933,676
51 1976	7,391,627	3,871,059	3,520,568	-2.0	-2.6	-1.3	3,826,506	1,919,889
52 1977	7,395,319	3,886,958	3,508,361	0.0	0.4	-0.3	3,827,760	1,921,634
53 1978	7,291,505	3,841,144	3,450,361	-1.4	-1.2	-1.7	3,804,066	1,912,826
54 1979	7,295,465	3,843,210	3,452,255	0.1	0.1	0.1	3,826,033	1,922,229
55 1980	7,067,308	3,735,721	3,331,587	-3.1	-2.8	-3.5	3,710,931	1,866,514
56 1981	6,901,752	3,664,857	3,236,895	-2.3	-1.9	-2.8	3,583,552	1,801,597
57 1982	6,852,395	3,649,824	3,202,571	-0.7	-0.4	-1.1	3,564,213	1,792,745
58 1983	6,674,373	3,553,219	3,121,154	-2.6	-2.6	-2.5	3,478,247	1,747,350
59 1984	6,558,917	3,503,553	3,055,364	-1.7	-1.4	-2.1	3,422,144	1,719,171
60 1985	6,482,108	3,483,162	2,998,946	-1.2	-0.6	-1.8	3,364,948	1,694,712
61 1986	6,467,999	3,498,861	2,969,138	-0.2	0.5	-1.0	3,339,143	1,690,577
62 1987	6,536,868	3,545,915	2,990,953	1.1	1.3	0.7	3,365,698	1,712,295
63 1988	6,464,930	3,512,271	2,952,659	-1.1	-0.9	-1.3	3,328,028	1,693,084
平成 元 年 1989	6,517,930	3,556,600	2,961,330	0.8	1.3	0.3	3,359,181	1,714,504
2 1990	6,518,785	3,564,794	2,953,991	0.0	0.2	-0.2	3,350,450	1,712,363
3 1991	6,402,883	3,509,037	2,893,846	-1.8	-1.6	-2.0	3,271,689	1,674,241
4 1992	6,387,992	3,480,995	2,906,997	-0.2	-0.8	0.5	3,279,994	1,667,910
5 1993	6,502,831	3,510,797	2,992,034	1.8	0.9	2.9	3,423,751	1,732,416
6 1994	6,561,214	3,519,015	3,042,199	0.9	0.2	1.7	3,538,935	1,783,241
7 1995	6,632,096	3,552,716	3,079,380	1.1	1.0	1.2	3,582,529	1,801,683
8 1996	6,514,555	3,483,742	3,030,813	-1.8	-1.9	-1.6	3,553,079	1,786,570
9 1997	6,424,690	3,440,562	2,984,128	-1.4	-1.2	-1.5	3,488,429	1,756,007
10 1998	6,277,512	3,368,028	2,909,484	-2.3	-2.1	-2.5	3,350,480	1,687,293
11 1999	6,186,490	3,307,510	2,878,980	-1.4	-1.8	-1.0	3,341,444	1,685,013
12 2000	6,146,670	3,273,201	2,873,469	-0.6	-1.0	-0.2	3,333,206	1,680,263
13 2001	6,110,826	3,252,779	2,858,047	-0.6	-0.6	-0.5	3,300,826	1,664,254
14 2002	5,952,581	3,174,703	2,777,878	-2.6	-2.4	-2.8	3,213,176	1,625,734
15 2003	5,961,576	3,175,275	2,786,301	0.2	0.0	0.3	3,255,527	1,650,203
16 2004	5,771,921	3,082,066	2,689,855	-3.2	-2.9	-3.5	3,135,296	1,593,121
17 2005	5,601,560	3,003,271	2,598,289	-3.0	-2.6	-3.4	2,999,912	1,532,538
18 2006	5,564,346	2,992,942	2,571,404	-0.7	-0.3	-1.0	2,970,241	1,526,467
19 2007	5,498,941	2,957,941	2,541,000	-1.2	-1.2	-1.2	2,919,403	1,501,967
20 2008	5,356,935	2,878,870	2,478,065	-2.6	-2.7	-2.5	2,848,402	1,464,503
21 2009	5,300,025	2,862,984	2,437,041	-1.1	-0.6	-1.7	2,830,446	1,464,682
22 2010	5,084,579	2,710,887	2,373,692	-4.1	-5.3	-2.6	2,752,187	1,411,052
23 2011	5,044,239	2,680,638	2,363,601	-0.8	-1.1	-0.4	2,705,720	1,384,961
24 2012	5,018,166	2,673,720	2,344,446	-0.5	-0.3	-0.8	2,700,310	1,383,081
25 2013	5,015,571	2,669,165	2,346,406	-0.1	-0.2	0.1	2,713,676	1,387,594
26 2014	4,908,009	2,611,995	2,296,014	-2.1	-2.1	-2.1	2,648,321	1,353,799
27 2015	5,041,483	2,690,177	2,351,306	2.7	3.0	2.4	2,706,745	1,387,218
28 2016	4,880,967	2,600,370	2,280,597	-3.2	-3.3	-3.0	2,605,636	1,333,443
29 2017	4,893,581	2,601,695	2,291,886	0.3	0.1	0.5	2,606,271	1,333,115
30 2018	4,889,713	2,594,336	2,295,377	-0.1	-0.3	0.2	2,596,220	1,326,162
令和 元 年 2019	4,889,191	2,591,254	2,297,937	-0.0	-0.1	0.1	2,592,186	1,322,706
2 2020	4,840,852	2,583,218	2,257,634	-1.0	-0.3	-1.8	2,593,360	1,332,735
3 2021	4,818,721	2,554,929	2,263,792	-0.5	-1.1	0.3	2,575,876	1,313,124
4 2022	4,775,207	2,525,114	2,250,093	-0.9	-1.2	-0.6	2,519,845	1,279,793

(注) 1954年から1972年までは沖縄県の移動者数を含んでいない。
 1972年5月15日から12月31日までの沖縄県を含んだ移動者数は、次のとおりである。
 総数 8,416,246人、男 4,443,260人、女 3,972,986人
 1) 1958年の男女は3月から12月までの結果である。
 2) 1973年の対前年増加率は沖縄県を除いて算出してある。

都道府県間移動者数の推移－全国（1954年～2022年）（続き）

Inter-prefectural Migrants by Sex for Japan : 1954 to 2022 - Continued

Japanese

県内移動者数 Intra-prefectural migrants				都道府県間移動者数 Inter-prefectural migrants					
女 Female	対前年増加率（％）（－は減少） Change from previous year (－ decrease)			総数 Both sexes	男 Male	女 Female	対前年増加率（％）（－は減少） Change from previous year (－ decrease)		
	総数 Both sexes	男 Male	女 Female				総数 Both sexes	男 Male	女 Female
...	2,352,814
...	-7.4	2,227,052	-5.3
...	-6.0	2,121,781	-4.7
...	5.5	2,380,316	12.2
1,251,778	0.9	2,380,626	1,133,774	942,201	0.0
1,460,742	0.0	2,442,633	1,326,745	1,115,888	2.6
1,476,931	2.0	2.9	1.1	2,679,719	1,493,057	1,186,662	9.7	12.5	6.3
1,512,971	2.9	3.4	2.4	2,952,389	1,675,174	1,277,215	10.2	12.2	7.6
1,614,421	7.1	7.5	6.7	3,302,749	1,881,237	1,421,512	11.9	12.3	11.3
1,707,651	5.7	5.6	5.8	3,472,747	1,960,049	1,512,698	5.1	4.2	6.4
1,778,055	4.6	5.0	4.1	3,634,372	2,048,080	1,586,292	4.7	4.5	4.9
1,809,510	1.8	1.9	1.8	3,692,233	2,077,640	1,614,593	1.6	1.4	1.8
1,846,686	1.6	1.2	2.1	3,683,698	2,052,238	1,631,460	-0.2	-1.2	1.0
1,828,548	-0.8	-0.6	-1.0	3,761,267	2,101,642	1,659,625	2.1	2.4	1.7
1,880,900	3.2	3.6	2.9	3,937,414	2,202,278	1,735,136	4.7	4.8	4.5
1,974,717	4.5	4.0	5.0	4,115,576	2,295,542	1,820,034	4.5	4.2	4.9
1,991,976	0.7	0.5	0.9	4,235,008	2,365,768	1,869,240	2.9	3.1	2.7
2,034,978	1.6	1.1	2.2	4,256,605	2,372,883	1,883,722	0.5	0.3	0.8
2,081,304	2.2	2.1	2.3	4,156,854	2,296,999	1,859,855	-2.3	-3.2	-1.3
2,131,544	1.5	1.8	1.2	4,234,338	2,353,200	1,881,138	0.4	1.0	-0.2
2,032,335	-4.9	-5.1	-4.7	3,932,387	2,177,273	1,755,114	-7.1	-7.5	-6.7
1,912,109	-6.1	-6.2	-5.9	3,697,721	2,042,009	1,655,712	-6.0	-6.2	-5.7
1,906,617	-0.5	-0.7	-0.3	3,565,121	1,951,170	1,613,951	-3.6	-4.4	-2.5
1,906,126	0.0	0.1	-0.0	3,567,559	1,965,324	1,602,235	0.1	0.7	-0.7
1,891,240	-0.6	-0.5	-0.8	3,487,439	1,928,318	1,559,121	-2.2	-1.9	-2.7
1,903,804	0.6	0.5	0.7	3,469,432	1,920,981	1,548,451	-0.5	-0.4	-0.7
1,844,417	-3.0	-2.9	-3.1	3,356,377	1,869,207	1,487,170	-3.3	-2.7	-4.0
1,781,955	-3.4	-3.5	-3.4	3,318,200	1,863,260	1,454,940	-1.1	-0.3	-2.2
1,771,468	-0.5	-0.5	-0.6	3,288,182	1,857,079	1,431,103	-0.9	-0.3	-1.6
1,730,897	-2.4	-2.5	-2.3	3,196,126	1,805,869	1,390,257	-2.8	-2.8	-2.9
1,702,973	-1.6	-1.6	-1.6	3,136,773	1,784,382	1,352,391	-1.9	-1.2	-2.7
1,670,236	-1.7	-1.4	-1.9	3,117,160	1,788,450	1,328,710	-0.6	0.2	-1.8
1,648,566	-0.8	-0.2	-1.3	3,128,856	1,808,284	1,320,572	0.4	1.1	-0.6
1,653,403	0.8	1.3	0.3	3,171,170	1,833,620	1,337,550	1.4	1.4	1.3
1,634,944	-1.1	-1.1	-1.1	3,136,902	1,819,187	1,317,715	-1.1	-0.8	-1.5
1,644,677	0.9	1.3	0.6	3,158,749	1,842,096	1,316,653	0.7	1.3	-0.1
1,638,087	-0.3	-0.1	-0.4	3,168,335	1,852,431	1,315,904	0.3	0.6	-0.1
1,597,448	-2.4	-2.2	-2.5	3,131,194	1,834,796	1,296,398	-1.2	-1.0	-1.5
1,612,084	0.3	-0.4	0.9	3,107,998	1,813,085	1,294,913	-0.7	-1.2	-0.1
1,691,335	4.4	3.9	4.9	3,079,080	1,778,381	1,300,699	-0.9	-1.9	0.4
1,755,694	3.4	2.9	3.8	3,022,279	1,735,774	1,286,505	-1.8	-2.4	-1.1
1,780,846	1.2	1.0	1.4	3,049,567	1,751,033	1,298,534	0.9	0.9	0.9
1,766,509	-0.8	-0.8	-0.8	2,961,476	1,697,172	1,264,304	-2.9	-3.1	-2.6
1,732,422	-1.8	-1.7	-1.9	2,936,261	1,684,555	1,251,706	-0.9	-0.7	-1.0
1,663,187	-4.0	-3.9	-4.0	2,927,032	1,680,735	1,246,297	-0.3	-0.2	-0.4
1,656,431	-0.3	-0.1	-0.4	2,845,046	1,622,497	1,222,549	-2.8	-3.5	-1.9
1,652,943	-0.2	-0.3	-0.2	2,813,464	1,592,938	1,220,526	-1.1	-1.8	-0.2
1,636,572	-1.0	-1.0	-1.0	2,810,000	1,588,525	1,221,475	-0.1	-0.3	0.1
1,587,442	-2.7	-2.3	-3.0	2,739,405	1,548,969	1,190,436	-2.5	-2.5	-2.5
1,605,324	1.3	1.5	1.1	2,706,049	1,525,072	1,180,977	-1.2	-1.5	-0.8
1,542,175	-3.7	-3.5	-3.9	2,636,625	1,488,945	1,147,680	-2.6	-2.4	-2.8
1,467,374	-4.3	-3.8	-4.9	2,601,648	1,470,733	1,130,915	-1.3	-1.2	-1.5
1,443,774	-1.0	-0.4	-1.6	2,594,105	1,466,475	1,127,630	-0.3	-0.3	-0.3
1,417,436	-1.7	-1.6	-1.8	2,579,538	1,455,974	1,123,564	-0.6	-0.7	-0.4
1,383,899	-2.4	-2.5	-2.4	2,508,533	1,414,367	1,094,166	-2.8	-2.9	-2.6
1,365,764	-0.6	0.0	-1.3	2,469,579	1,398,302	1,071,277	-1.6	-1.1	-2.1
1,341,135	-2.8	-3.7	-1.8	2,332,392	1,299,835	1,032,557	-5.6	-7.0	-3.6
1,320,759	-1.7	-1.8	-1.5	2,338,519	1,295,677	1,042,842	0.3	-0.3	1.0
1,317,229	-0.2	-0.1	-0.3	2,317,856	1,290,639	1,027,217	-0.9	-0.4	-1.5
1,326,082	0.5	0.3	0.7	2,301,895	1,281,571	1,020,324	-0.7	-0.7	-0.7
1,294,522	-2.4	-2.4	-2.4	2,259,688	1,258,196	1,001,492	-1.8	-1.8	-1.8
1,319,527	2.2	2.5	1.9	2,334,738	1,302,959	1,031,779	3.3	3.6	3.0
1,272,193	-3.7	-3.9	-3.6	2,275,331	1,266,927	1,008,404	-2.5	-2.8	-2.3
1,273,156	0.0	-0.0	0.1	2,287,310	1,268,580	1,018,730	0.5	0.1	1.0
1,270,058	-0.4	-0.5	-0.2	2,293,493	1,268,174	1,025,319	0.3	-0.0	0.6
1,269,480	-0.2	-0.3	0.0	2,297,005	1,268,548	1,028,457	0.2	0.0	0.3
1,260,625	0.0	0.8	-0.7	2,247,492	1,250,483	997,009	-2.2	-1.4	-3.1
1,262,752	-0.7	-1.5	0.2	2,242,845	1,241,805	1,001,040	-0.2	-0.7	0.4
1,240,052	-2.2	-2.5	-1.8	2,255,362	1,245,321	1,010,041	0.6	0.3	0.9

Note) Figures for the years from 1954 to 1972 do not include the migrants to or those from Okinawa-ken.

However, the number of migrants which includes Okinawa-ken during the period from May 15 to December 31, 1972 :

Both sexes 8,416,246, Male 4,443,260 and Female 3,972,986

1) Figures for 1958 are the results for the period from March to December.

2) The changes from previous year in 1973 were computed with the figures excluding the migrants for Okinawa-ken.

住民基本台帳人口移動報告について

住民基本台帳人口移動報告は、市町村長（東京都特別区の区長を含む。）が作成する住民基本台帳により、人口の移動状況を明らかにすることを目的とする。

本報告は、住民基本台帳法（昭和42年法律第81号）に基づいて、届出等のあった転入者に係る事項のうち、従前の住所（市区町村コード）、性別、年齢（出生年月日）、異動年月により作成したものである。

※ 2012年7月に住民基本台帳法の一部を改正する法律が施行されたことに伴い、住民基本台帳ネットワークシステムにおいて外国人も対象となった2013年7月8日以降は、日本の国籍を有しない者のうち住民基本台帳法で定めている者についても本報告の対象としている。

（用語の解説）

移動者

市区町村（区とは、東京都特別区部及び政令指定都市の区をいう。以下同じ。）の境界を越えて、日本国内で住所を移した者をいう。同一市区町村内で住所の変更をした者及び従前の住所が不詳の者は含まない。

各月及び各年の移動者は、住民基本台帳法の規定に基づいて、当該期間内に転入届出のあった者及び職権記載がなされた者であり、住民票に記載された時点で移動者に計上している。また、同一人が当該期間内に2回以上住所を移した場合は、その都度、移動者に計上される。

日本人移動者

日本国籍を有する者が移動者となった場合をいう。

外国人移動者

日本国籍を有しない者のうち、観光などの短期滞在者等を除き適法に3か月を超える在留資格と住所を有する者が移動者となった場合をいう。

市区町村間移動者数

市区町村の境界を越えて、日本国内で住所を移した者の数（市町村合併日以降の旧市町村間の移動は計上されない。）をいう。

都道府県内移動者数

都道府県の区域内で、市区町村の境界を越えて住所を移した者の数をいう（以下の自都市内区間移動者数を含む。）。

自都市内区間移動者数

21大都市（東京都特別区部及び政令指定都市をいう。以下同じ。）の区域内で、区の境界を越えて住所を移した者の数をいう。

都道府県間移動者数

都道府県の境界を越えて、日本国内で住所を移した者の数をいう。

転入者数

他都道府県からの転入者数

都道府県の区域内に、他の都道府県から住所を移した者の数をいう。

他市区町村からの転入者数

市区町村の区域内に、他の市区町村から住所を移した者の数をいう。

移動前の住所地別転入者数

転入者を、移動前の住所地（都道府県又は市区町村）別に計上したもの

転出者数

転入者の従前の住所地（都道府県及び市区町村別）によって統計局で算出した数である。したがって、必ずしも転出届出のあった者の数とは一致しない。

他都道府県への転出者数

都道府県の境界を越えて他の都道府県へ住所を移した者の数をいう。

他市区町村への転出者数

市区町村の境界を越えて他の市区町村へ住所を移した者の数をいう。

移動後の住所地別転出者数

転出者を、移動後の住所地（都道府県又は市区町村）別に計上したもの

転入超過数

都道府県又は市区町村の転入者数から転出者数を差し引いた数をいう。なお、転入超過数がマイナス（－）の場合は、転出超過を示す。

本報告における移動者数は、住民基本台帳法（昭和 42 年法律第 81 号）の規定により市町村に届出等のあった転入者の日本国内の移動に係る情報を集計したものです（国外からの転入者及び国外への転出者は含まれておりません。）。

なお、災害等の影響を受けて被災地から避難した人に係る移動については、避難先の市町村に転入の届出があった人についてのみ、移動者として計上されています。

- ◆ 「住民基本台帳人口移動報告」の結果や公表予定日等の情報については、インターネットを通じて提供しています。

ホームページの URL は、<https://www.stat.go.jp/data/idou/index.html> です。

住民基本台帳人口移動報告

検索 

政府統計の総合窓口（e-Stat）の URL は、<https://www.e-stat.go.jp/> です。

問合せ先



総務省統計局 統計調査部国勢統計課 人口移動調査係

〒 162-8668 東京都新宿区若松町 1 9 番 1 号

T E L (代表) 03-5273-2020 内線 34419

(直通) 03-5273-1157

E メール c-idou@soumu.go.jp

統計データを引用・転載する場合には、出典の表記をお願いします。

(例) 資料：「住民基本台帳人口移動報告」（総務省統計局）