

住民基本台帳人口移動報告
平成29年(2017年)結果
(要約)

MIC Ministry of Internal Affairs and Communications

平成30年1月29日

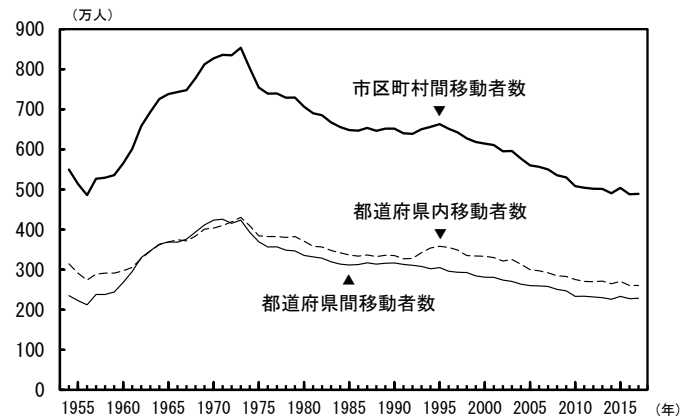
1 全国の移動状況(日本人移動者)

都道府県間移動者数は2年ぶりの増加

- 2017年における日本人の市区町村間移動者数は489万3581人となり、2年ぶりの増加
- 都道府県間移動者数は228万7310人となり、2年ぶりの増加
- 都道府県内移動者数は260万6271人となり、2年ぶりの増加

(「結果の概要」1ページ)

図1 移動者数の推移(日本人移動者)(1954年~2017年)

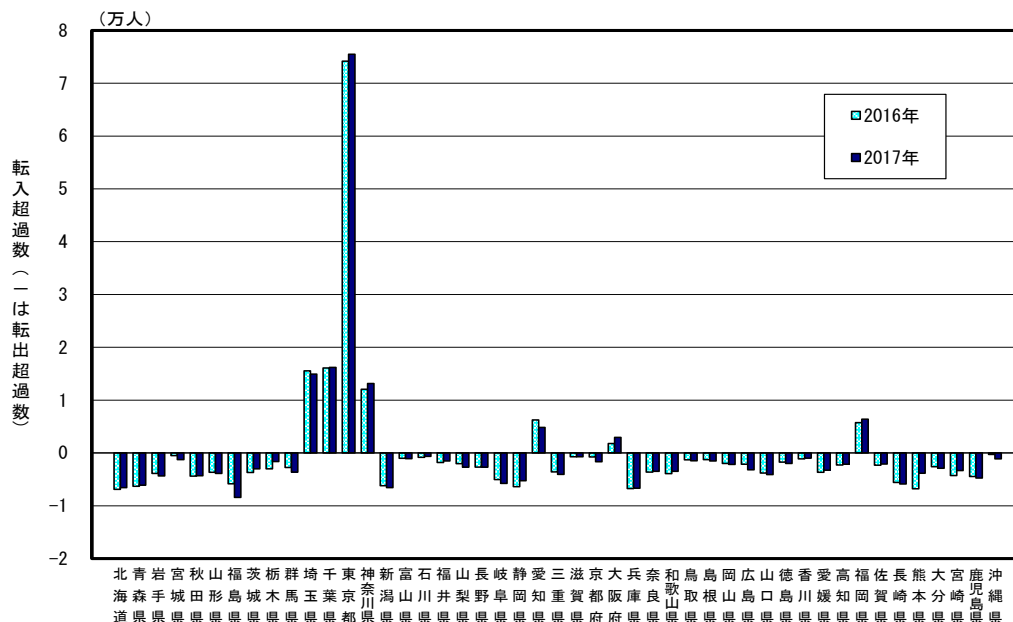


東京都の転入超過数は2年ぶりの増加。福島県の転出超過数は2556人の増加

- 2017年における都道府県別の転入超過数をみると、転入超過となっているのは東京都、千葉県、埼玉県、神奈川県、福岡県、愛知県及び大阪府の7都府県。転入超過数は愛知県及び埼玉県を除く5都府県で増加。転入超過数が最も多いのは東京都(7万5498人)で、1321人の増加、2年ぶりの増加
- 転出超過となっているのは福島県、兵庫県、北海道、新潟県など40都府県。転出超過数が最も多いのは福島県(8395人)で、2556人の増加、3年連続の増加

(「結果の概要」5ページ)

図2 都道府県別転入超過数(日本人移動者)(2016年, 2017年)

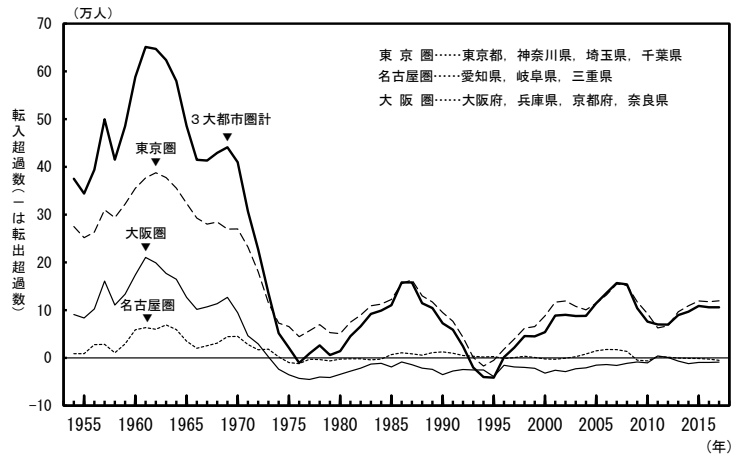


東京圏の転入超過数は2年ぶりの増加。名古屋圏及び大阪圏は共に5年連続の転出超過

- 2017年における3大都市圏（東京圏、名古屋圏及び大阪圏）の転入超過数をみると、3大都市圏全体では10万5975人の転入超過
- 東京圏は11万9779人の転入超過。前年に比べ1911人の増加。2年ぶりの増加。22年連続の転入超過
- 名古屋圏は4979人の転出超過。5年連続の転出超過
- 大阪圏は8825人の転出超過。5年連続の転出超過

（「結果の概要」6～12ページ）

図3 3大都市圏の転入超過数の推移（日本人移動者）（1954年～2017年）



全国の市町村のうち7割以上が転出超過

- 2017年における全国1719市町村^{注1)}のうち、転入超過^{注2)}は東京都特別区部（6万1158人）、大阪府大阪市（1万691人）、北海道札幌市（8779人）など408市町村。全市町村の23.7%
- 転出超過は福岡県北九州市（2248人）、大阪府堺市（2211人）、長崎県長崎市（1888人）など1311市町村。全市町村の76.3%

（「結果の概要」14～15ページ）

注1) 東京都特別区部は1市として扱う。
注2) 転入超過数0の市町村については転入超過に含める。

表1 転入超過数の市町村順位（日本人移動者）（2016年，2017年）

順位	市町村	(人)			順位	市町村	(人)			(参考) 転入超過数の順位
		2017年	2016年	対前年増減数			2017年	2016年	対前年増減数	
1 (1)	東京都特別区部 (東京都)	61,158	58,207	2,951	1700 (1690)	旭川市 (北海道)	-830	-747	-83	20 (30)
2 (2)	大阪市 (大阪府)	10,691	9,474	1,217	1701 (1716)	東大阪市 (大阪府)	-845	-1,507	662	19 (4)
3 (3)	札幌市 (北海道)	8,779	9,137	-358	1702 (1715)	青森市 (青森県)	-940	-1,353	413	18 (5)
4 (5)	福岡市 (福岡県)	8,678	8,471	207	1703 (1674)	福島市 (福島県)	-958	-603	-355	17 (46)
5 (4)	さいたま市 (埼玉県)	8,234	8,655	-421	1704 (1706)	佐世保市 (長崎県)	-964	-1,053	89	16 (14)
6 (6)	川崎市 (神奈川県)	7,502	6,839	663	1705 (1619)	いわき市 (福島県)	-992	-421	-571	15 (100)
7 (7)	名古屋市 (愛知県)	4,874	5,950	-1,076	1706 (1612)	甲府市 (山梨県)	-993	-408	-585	14 (108)
8 (8)	流山市 (千葉県)	3,909	3,582	327	1707 (1705)	釧路市 (北海道)	-1,023	-1,002	-21	13 (15)
9 (11)	柏市 (千葉県)	3,153	2,701	452	1708 (1708)	下関市 (山口県)	-1,028	-1,188	160	12 (12)
10 (12)	船橋市 (千葉県)	2,813	2,304	509	1709 (1657)	南相馬市 (福島県)	-1,081	-523	-558	10 (63)
11 (55)	明石市 (兵庫県)	2,274	588	1,686	1709 (1713)	寝屋川市 (大阪府)	-1,081	-1,294	213	10 (7)
12 (17)	つくば市 (茨城県)	2,136	2,033	103	1711 (1698)	加古川市 (兵庫県)	-1,086	-892	-194	9 (22)
13 (35)	千葉市 (千葉県)	2,108	866	1,242	1712 (1712)	横須賀市 (神奈川県)	-1,112	-1,266	154	8 (8)
14 (10)	調布市 (東京都)	1,924	2,837	-913	1713 (1711)	日立市 (茨城県)	-1,215	-1,250	35	7 (9)
15 (14)	藤沢市 (神奈川県)	1,849	2,181	-332	1714 (1671)	呉市 (広島県)	-1,361	-584	-777	6 (49)
16 (30)	仙台市 (宮城県)	1,724	966	758	1715 (1458)	神戸市 (兵庫県)	-1,507	-242	-1,265	5 (262)
17 (15)	市川市 (千葉県)	1,670	2,083	-413	1716 (1709)	那覇市 (沖縄県)	-1,537	-1,197	-340	4 (11)
18 (16)	印西市 (千葉県)	1,627	2,041	-414	1717 (1718)	長崎市 (長崎県)	-1,888	-1,547	-341	3 (2)
19 (24)	松戸市 (千葉県)	1,562	1,560	2	1718 (1710)	堺市 (大阪府)	-2,211	-1,206	-1,005	2 (10)
20 (132)	川口市 (埼玉県)	1,551	217	1,334	1719 (1719)	北九州市 (福岡県)	-2,248	-2,623	375	1 (1)

注1) ()内の数字は2016年の順位。
注2) 東京都特別区部は1市として扱う。
注3) 「-」は転出超過を表す。

2 岩手県、宮城県及び福島県の移動状況（日本人移動者）

3県全てで転出超過数は増加

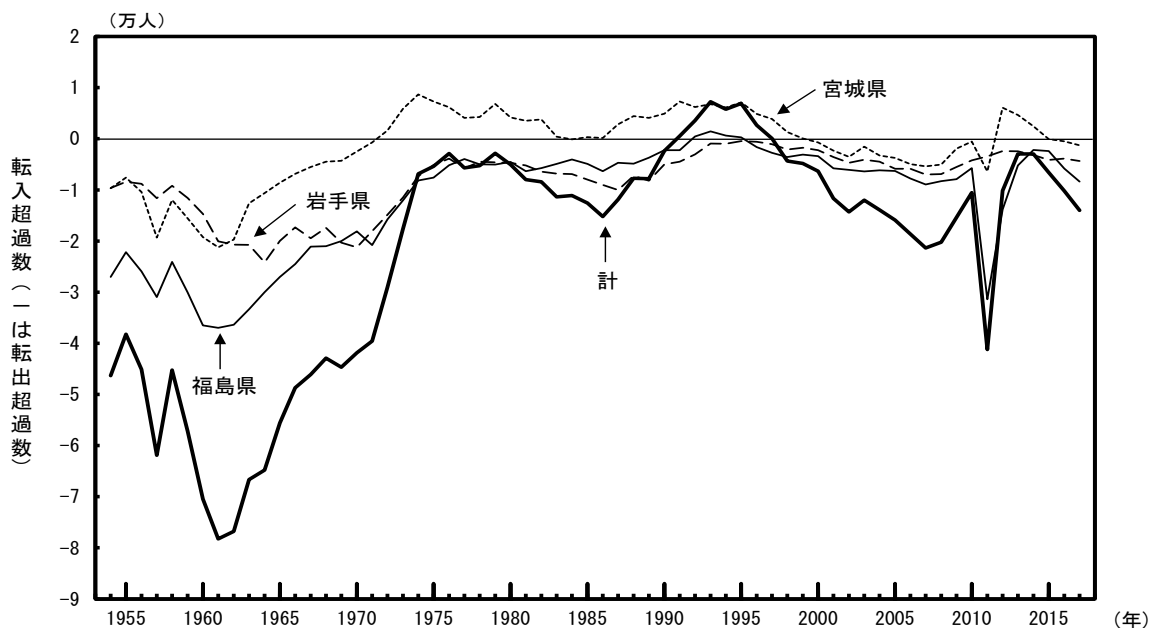
- 2017年における岩手県、宮城県及び福島県の転出超過数の合計は1万4018人となり、前年に比べ3826人の増加
- 岩手県は4361人の転出超過。前年に比べ491人の増加。2年ぶりの増加
- 宮城県は1262人の転出超過。前年に比べ779人の増加。3年連続の転出超過
- 福島県は8395人の転出超過。前年に比べ2556人の増加。3年連続の増加

（「結果の概要」16～19ページ）

表2 岩手県、宮城県及び福島県の転入超過数（日本人移動者）
（2010年～2017年）

区 分		転 入 超 過 数（－は転出超過）							
		2010年	2011年	2012年	2013年	2014年	2015年	2016年	2017年
計	総数	-10,546	-41,226	-10,159	-2,975	-2,974	-6,593	-10,192	-14,018
	男	-4,023	-17,394	-1,855	1,354	1,094	-830	-3,506	-6,823
	女	-6,523	-23,832	-8,304	-4,329	-4,068	-5,763	-6,686	-7,195
岩手県	総数	-4,238	-3,443	-2,385	-2,431	-3,200	-4,122	-3,870	-4,361
	男	-1,680	-1,376	-691	-660	-1,324	-1,660	-1,533	-1,881
	女	-2,558	-2,067	-1,694	-1,771	-1,876	-2,462	-2,337	-2,480
宮城県	総数	-556	-6,402	6,069	4,656	2,437	-76	-483	-1,262
	男	-94	-2,220	4,550	3,295	1,530	293	98	-600
	女	-462	-4,182	1,519	1,361	907	-369	-581	-662
福島県	総数	-5,752	-31,381	-13,843	-5,200	-2,211	-2,395	-5,839	-8,395
	男	-2,249	-13,798	-5,714	-1,281	888	537	-2,071	-4,342
	女	-3,503	-17,583	-8,129	-3,919	-3,099	-2,932	-3,768	-4,053

図4 岩手県、宮城県及び福島県の転入超過数の推移（日本人移動者）
（1954年～2017年）



本報告における移動者数は、住民基本台帳法（昭和 42 年法律第 81 号）の規定により市町村に届出等のあった転入者に係る情報を集計したものです。

したがって、災害（東日本大震災、平成 28 年熊本地震等）の影響を受けて被災地から避難した人等に係る移動については、避難先の市町村に転入の届出があった人についてのみ、移動者として計上されています。

問合せ先：総務省統計局国勢統計課人口移動調査係（TEL：03-5273-1157）



詳細は統計局ホームページ住民基本台帳人口移動報告のページ

(<http://www.stat.go.jp/data/idou/index.htm>) でも御覧になれます。

住民基本台帳人口移動報告
2017年結果

結果の概要



2018年1月

総務省統計局

目 次

結果の概要

I	移動者数	1
II	都道府県別転入・転出の状況	3
III	3大都市圏（東京圏，名古屋圏及び大阪圏）の転入・転出の状況	6
IV	各都市圏の転入・転出超過の状況	
1	東京圏，東京都及び東京都特別区部の転入・転出超過の状況	7
2	名古屋圏，愛知県及び名古屋市の転入・転出超過の状況	9
3	大阪圏，大阪府及び大阪市の転入・転出超過の状況	11
V	21大都市の転入・転出超過の状況	13
VI	市町村別転入・転出超過の状況	14
VII	岩手県，宮城県及び福島県の転入・転出超過の状況	
1	3県の転入・転出超過の状況	16
2	岩手県の転入・転出超過の状況	17
3	宮城県の転入・転出超過の状況	18
4	福島県の転入・転出超過の状況	19
VIII	移動者（外国人含む）の移動状況	20

統計表

第1表	男女別移動者数，都道府県内移動者数及び都道府県間移動者数の推移 —全国（1954年～2017年）	22
-----	---	----

参考表

参考表1	岩手県の転入者数，転出者数及び転入超過数（2016年，2017年）	24
参考表2	宮城県の転入者数，転出者数及び転入超過数（2016年，2017年）	25
参考表3	福島県の転入者数，転出者数及び転入超過数（2016年，2017年）	26

	住民基本台帳人口移動報告について	27
--	------------------	----

本報告における移動者数は，住民基本台帳法（昭和42年法律第81号）の規定により市町村に届出等のあった転入者に係る情報を集計したものです。

したがって，災害（東日本大震災，平成28年熊本地震等）の影響を受けて被災地から避難した人等に係る移動については，避難先の市町村に転入の届出があった人についてのみ，移動者として計上されています。

I 移動者数

都道府県間移動者数は2年ぶりの増加

2017年の1年間における日本人の市区町村間の移動者数（市区町村間で住所を移し、転入の届出を行った者の数）は489万3581人で、前年に比べ1万2614人（0.3%）の増加と、2015年以来2年ぶりの増加となっている。男女別にみると、男女共に2015年以来2年ぶりの増加となっている。

移動者数を都道府県間移動者数と都道府県内移動者数に分けてみると、都道府県間移動者数は228万7310人で、前年に比べ1万1979人（0.5%）の増加となっている。都道府県間移動者数の推移をみると、1991年から1994年まで減少が続き、阪神・淡路大震災が発生した1995年は一時的に増加したものの、1996年以降15年連続の減少となった。東日本大震災が発生した2011年は16年ぶりに増加に転じたが、2012年以降3年連続の減少となり、2015年は増加、2016年は減少し、2017年は2年ぶりの増加となっている。

都道府県間移動者数を年齢5歳階級別にみると、20～24歳で46万9032人と最も多く、次いで25～29歳（40万8605人）、30～34歳（29万6249人）などとなっている。前年に比べ都道府県間移動者数が増加しているのは10区分となり、20～24歳で1万7271人（3.8%）、50～54歳で3823人（5.1%）、45～49歳で3725人（3.5%）の順となっている。一方、最も減少しているのは40～44歳で、5058人（3.3%）の減少となっている。都道府県間移動者数を男女別にみると、男女共に2015年以来2年ぶりの増加となっている。

都道府県内移動者数は260万6271人で、前年に比べ635人（0.02%）の増加と、2015年以来2年ぶりの増加となっている。男女別にみると、男性は2016年以降2年連続の減少、女性は2015年以来2年ぶりの増加となっている。

図1 移動者数の推移（1954年～2017年）

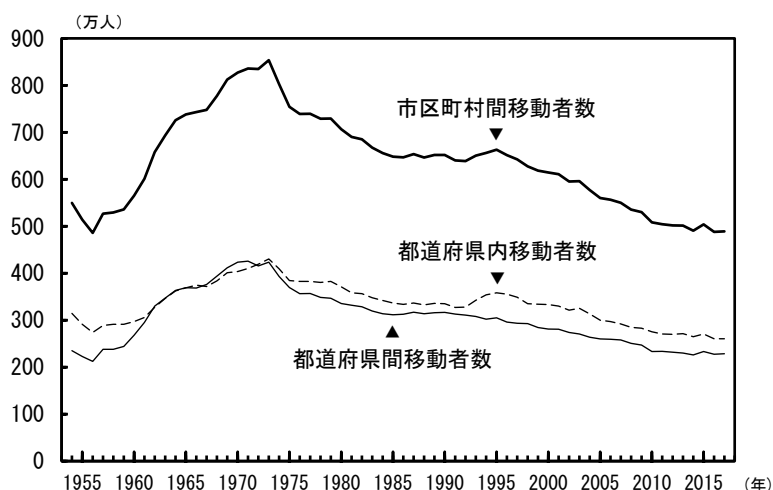


表1 男女別移動者数（2016年，2017年）

区分	市区町村間移動者数				都道府県間移動者数				都道府県内移動者数			
	2017年	2016年	対前年増減		2017年	2016年	対前年増減		2017年	2016年	対前年増減	
			実数	率(%)			実数	率(%)			実数	率(%)
総数	4,893,581	4,880,967	12,614	0.3	2,287,310	2,275,331	11,979	0.5	2,606,271	2,605,636	635	0.0
男	2,601,695	2,600,370	1,325	0.1	1,268,580	1,266,927	1,653	0.1	1,333,115	1,333,443	-328	-0.0
女	2,291,886	2,280,597	11,289	0.5	1,018,730	1,008,404	10,326	1.0	1,273,156	1,272,193	963	0.1

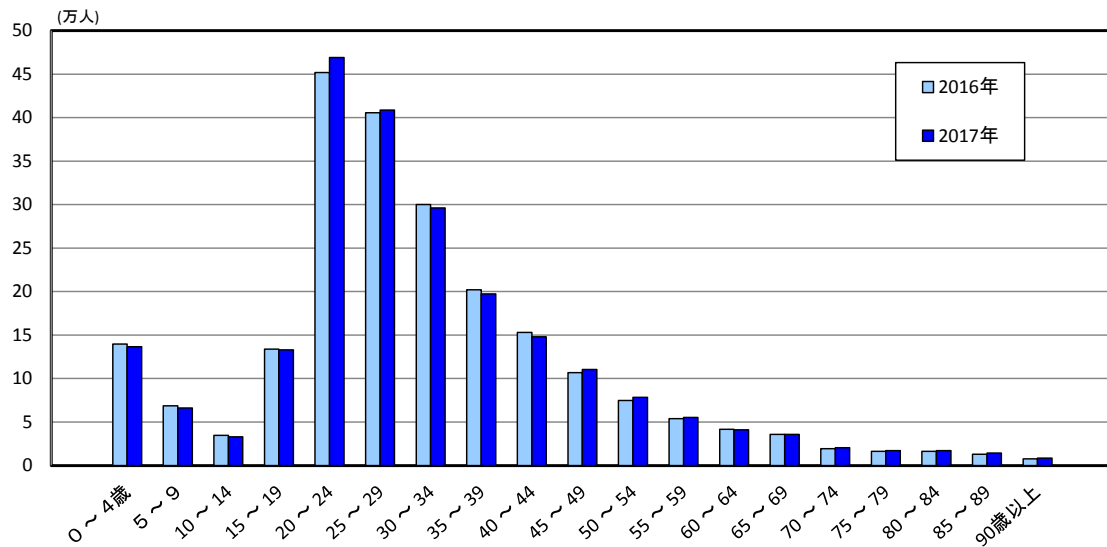
表2 年齢5歳階級別都道府県間移動者数（2016年，2017年）

(人)

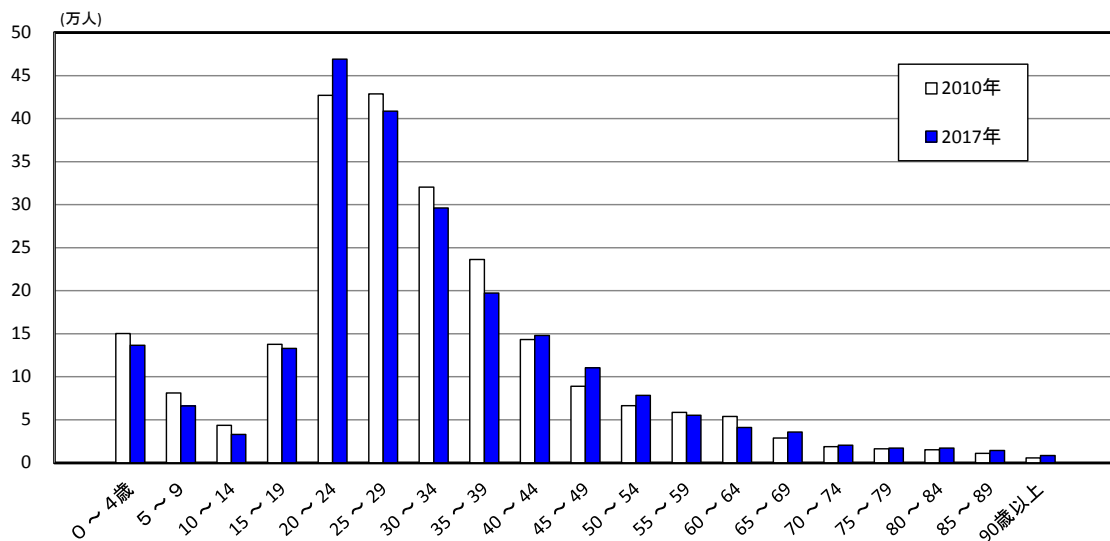
	都道府県間移動者数		対前年増減			都道府県間移動者数		対前年増減	
	2017年	2016年	実数	率(%)		2017年	2016年	実数	率(%)
総数	2,287,310	2,275,331	11,979	0.5	45～49歳	110,555	106,830	3,725	3.5
0～4歳	136,741	139,763	-3,022	-2.2	50～54歳	78,536	74,713	3,823	5.1
5～9歳	66,139	68,630	-2,491	-3.6	55～59歳	55,404	53,956	1,448	2.7
10～14歳	33,040	34,678	-1,638	-4.7	60～64歳	41,127	41,690	-563	-1.4
15～19歳	133,062	133,698	-636	-0.5	65～69歳	35,743	35,821	-78	-0.2
20～24歳	469,032	451,761	17,271	3.8	70～74歳	20,602	19,348	1,254	6.5
25～29歳	408,605	405,583	3,022	0.7	75～79歳	17,230	16,336	894	5.5
30～34歳	296,249	300,206	-3,957	-1.3	80～84歳	17,072	16,321	751	4.6
35～39歳	197,235	202,139	-4,904	-2.4	85～89歳	14,340	12,967	1,373	10.6
40～44歳	148,027	153,085	-5,058	-3.3	90歳以上	8,565	7,795	770	9.9

注) 総数には年齢不詳を含む。

図2 年齢5歳階級別都道府県間移動者数（2016年，2017年）



(参考) 年齢5歳階級別都道府県間移動者数（2010年，2017年）



注) 東日本大震災の前年との比較

II 都道府県別転入・転出の状況

転入者数が最も増加しているのは東京都，2年ぶりの増加
転入者数が最も減少しているのは福島県，2年連続の減少

2017年の転入者数を都道府県別にみると、東京都への転入者数が41万9283人と最も多く、次いで神奈川県が20万7941人となっているほか、埼玉県、大阪府、千葉県及び愛知県の4府県が10万人台となっている。これら6都府県への転入者数の合計は119万7587人となり、転入者総数の52.4%を占めている。

前年に比べ転入者数が最も増加しているのは東京都で、5839人（1.4%）の増加、次いで神奈川県、千葉県、埼玉県などとなっており、転入者数は27都道府県で増加となっている。このうち、福井県及び北海道は3年連続、青森県、宮崎県及び新潟県は2011年以来6年ぶり、和歌山県は2013年以来4年ぶりの増加となっており、21都府県が2015年以来2年ぶりの増加となっている。一方、前年に比べ転入者数が減少しているのは福島県、宮城県など20府県となり、福島県が1543人（6.0%）の減少と最も減少している。このうち、山形県は6年連続、宮城県及び岩手県は5年連続、山口県は4年連続の減少となっており、16府県が2016年以降2年連続の減少となっている。（表3）

転出者数が最も増加しているのは東京都，2年ぶりの増加
転出者数が最も減少しているのは熊本県，3年ぶりの減少

2017年の転出者数を都道府県別にみると、東京都からの転出者数が34万3785人と最も多く、次いで神奈川県が19万4786人となっているほか、大阪府、埼玉県、千葉県及び愛知県の4府県が10万人台となっている。これら6都府県からの転出者数の合計は107万8人となり、転出者総数の46.8%を占めている。

前年に比べ転出者数が最も増加しているのは東京都で、4518人（1.3%）の増加、次いで埼玉県、千葉県などとなっており、転出者数は26都府県で増加となっている。このうち、福島県及び石川県は2015年以降3年連続の増加となっており、24都府県が2015年以来2年ぶりの増加となっている。一方、前年に比べ転出者数が減少しているのは熊本県、大阪府など21道府県となり、熊本県が1815人（5.5%）の減少と最も減少している。熊本県は2014年以来3年ぶり、大分県は2014年以降4年連続の減少となっており、19道府県が2016年以降2年連続の減少となっている。（表3）

表3 都道府県別転入者数、転出者数及び転入超過数（2016年、2017年）

(人)

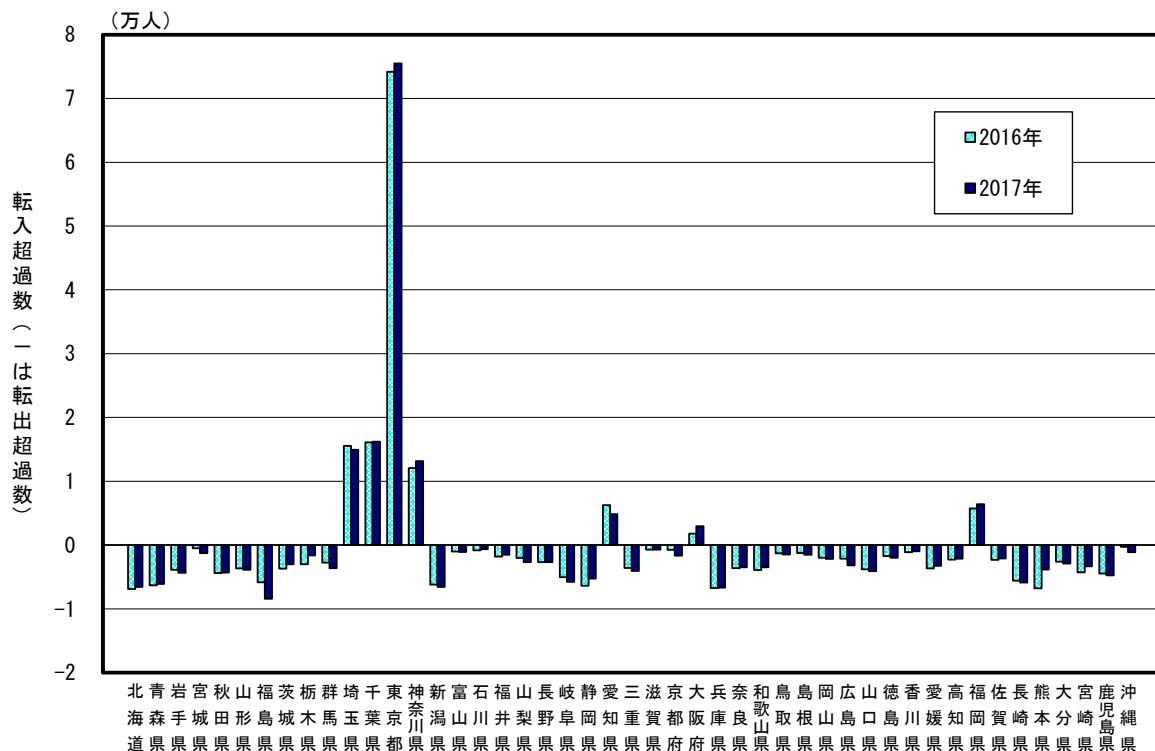
都道府県	転入者数				転出者数				転入超過数 (-は転出超過)		
	2017年	2016年	対前年増減		2017年	2016年	対前年増減		2017年	2016年	対前年増減数
			実数	率(%)			実数	率(%)			
全 国	2,287,310	2,275,331	11,979	0.5	2,287,310	2,275,331	11,979	0.5	0	0	0
北海道	48,561	48,544	17	0.0	55,130	55,418	-288	-0.5	-6,569	-6,874	305
青森県	17,454	17,061	393	2.3	23,529	23,384	145	0.6	-6,075	-6,323	248
岩手県	16,658	17,113	-455	-2.7	21,019	20,983	36	0.2	-4,361	-3,870	-491
宮城県	46,064	47,124	-1,060	-2.2	47,326	47,607	-281	-0.6	-1,262	-483	-779
秋田県	10,947	11,353	-406	-3.6	15,266	15,751	-485	-3.1	-4,319	-4,398	79
山形県	12,535	12,921	-386	-3.0	16,399	16,560	-161	-1.0	-3,864	-3,639	-225
福島県	23,962	25,505	-1,543	-6.0	32,357	31,344	1,013	3.2	-8,395	-5,839	-2,556
茨城県	45,737	45,166	571	1.3	48,749	48,875	-126	-0.3	-3,012	-3,709	697
栃木県	30,748	29,760	988	3.3	32,358	32,748	-390	-1.2	-1,610	-2,988	1,378
群馬県	26,181	26,344	-163	-0.6	29,812	29,080	732	2.5	-3,631	-2,736	-895
埼玉県	161,538	159,389	2,149	1.3	146,615	143,829	2,786	1.9	14,923	15,560	-637
千葉県	145,367	143,081	2,286	1.6	129,164	127,006	2,158	1.7	16,203	16,075	128
東京都	419,283	413,444	5,839	1.4	343,785	339,267	4,518	1.3	75,498	74,177	1,321
神奈川県	207,941	205,368	2,573	1.3	194,786	193,312	1,474	0.8	13,155	12,056	1,099
新潟県	21,372	21,316	56	0.3	27,938	27,505	433	1.6	-6,566	-6,189	-377
富山県	12,305	12,206	99	0.8	13,398	13,210	188	1.4	-1,093	-1,004	-89
石川県	17,856	17,519	337	1.9	18,484	18,330	154	0.8	-628	-811	183
福井県	8,754	8,557	197	2.3	10,273	10,377	-104	-1.0	-1,519	-1,820	301
山梨県	12,258	12,366	-108	-0.9	14,942	14,377	565	3.9	-2,684	-2,011	-673
長野県	25,682	25,765	-83	-0.3	28,363	28,445	-82	-0.3	-2,681	-2,680	-1
岐阜県	24,868	25,459	-591	-2.3	30,623	30,490	133	0.4	-5,755	-5,031	-724
静岡県	50,088	49,211	877	1.8	55,330	55,601	-271	-0.5	-5,242	-6,390	1,148
愛知県	110,577	111,160	-583	-0.5	105,738	104,895	843	0.8	4,839	6,265	-1,426
三重県	25,633	25,728	-95	-0.4	29,696	29,325	371	1.3	-4,063	-3,597	-466
滋賀県	24,911	24,656	255	1.0	25,626	25,362	264	1.0	-715	-706	-9
京都府	53,456	53,759	-303	-0.6	55,118	54,509	609	1.1	-1,662	-750	-912
大阪府	152,881	152,537	344	0.2	149,920	150,743	-823	-0.5	2,961	1,794	1,167
兵庫県	85,438	85,933	-495	-0.6	92,095	92,693	-598	-0.6	-6,657	-6,760	103
奈良県	23,136	23,004	132	0.6	26,603	26,623	-20	-0.1	-3,467	-3,619	152
和歌山県	10,719	10,681	38	0.4	14,207	14,575	-368	-2.5	-3,488	-3,894	406
鳥取県	8,516	8,672	-156	-1.8	10,000	9,982	18	0.2	-1,484	-1,310	-174
島根県	9,897	10,248	-351	-3.4	11,425	11,500	-75	-0.7	-1,528	-1,252	-276
岡山県	27,554	28,054	-500	-1.8	29,736	30,027	-291	-1.0	-2,182	-1,973	-209
広島県	45,695	45,966	-271	-0.6	48,871	48,102	769	1.6	-3,176	-2,136	-1,040
山口県	21,147	21,394	-247	-1.2	25,240	25,195	45	0.2	-4,093	-3,801	-292
徳島県	9,162	9,107	55	0.6	11,133	10,855	278	2.6	-1,971	-1,748	-223
香川県	17,174	16,937	237	1.4	18,136	18,038	98	0.5	-962	-1,101	139
愛媛県	17,104	17,080	24	0.1	20,351	20,727	-376	-1.8	-3,247	-3,647	400
高知県	8,961	8,919	42	0.5	11,096	11,184	-88	-0.8	-2,135	-2,265	130
福岡県	99,280	98,344	936	1.0	92,892	92,612	280	0.3	6,388	5,732	656
佐賀県	15,271	14,831	440	3.0	17,351	17,131	220	1.3	-2,080	-2,300	220
長崎県	22,438	22,105	333	1.5	28,321	27,678	643	2.3	-5,883	-5,573	-310
熊本県	27,138	26,003	1,135	4.4	30,979	32,794	-1,815	-5.5	-3,841	-6,791	2,950
大分県	17,304	17,852	-548	-3.1	20,189	20,460	-271	-1.3	-2,885	-2,608	-277
宮崎県	17,704	17,404	300	1.7	21,018	21,692	-674	-3.1	-3,314	-4,288	974
鹿児島県	25,324	25,811	-487	-1.9	30,080	30,284	-204	-0.7	-4,756	-4,473	-283
沖縄県	24,731	24,574	157	0.6	25,843	24,846	997	4.0	-1,112	-272	-840

**転入超過数は5都府県で増加，最も増加しているのは東京都で，2年ぶりの増加
福島県の転出超過数は2556人の増加，3年連続の増加**

2017年の転入超過数を都道府県別にみると、東京都が7万5498人と最も多く、次いで千葉県（1万6203人）、埼玉県（1万4923人）など前年と同一の7都府県で転入超過となっている。前年と比べ転入超過数が増加しているのは東京都、大阪府、神奈川県、福岡県及び千葉県の5都府県となっている。このうち、転入超過数が最も増加しているのは東京都で、1321人の増加となっており、2015年以来2年ぶりの増加となっている。一方、前年と比べ転入超過数が減少しているのは愛知県（1426人減）及び埼玉県（637人減）で、愛知県は2016年以降2年連続の減少、埼玉県は2015年以来2年ぶりの減少となっている。

転出超過数をみると、福島県が8395人と最も多く、次いで兵庫県（6657人）、北海道（6569人）、新潟県（6566人）、青森県（6075人）など40道府県で転出超過となっている。前年に比べ転出超過数が最も増加しているのは福島県で、2556人の増加となっており、2015年以降3年連続の増加となっている。このほか、広島県など22府県で転出超過数は増加となっており、熊本県、栃木県など17道県で転出超過数は減少となっている。 （表3，図3）

図3 都道府県別転入超過数（2016年，2017年）



Ⅲ 3大都市圏（東京圏，名古屋圏及び大阪圏）の転入・転出の状況

3大都市圏全体の転入超過数は10万5975人

2017年の3大都市圏（東京圏，名古屋圏及び大阪圏）の転入・転出超過数をみると，東京圏（東京都，神奈川県，埼玉県及び千葉県）は11万9779人の転入超過，名古屋圏（愛知県，岐阜県及び三重県）は4979人，大阪圏（大阪府，兵庫県，京都府及び奈良県）は8825人の転出超過となり，名古屋圏及び大阪圏は2013年以降5年連続の転出超過となっている。3大都市圏全体では10万5975人の転入超過となり，2015年以降3年連続で10万人台となっている。

東京圏と名古屋圏及び大阪圏との間の転入・転出の状況をみると，名古屋圏及び大阪圏から東京圏への転入者数は12万8131人となり，前年に比べ1031人の増加と，2015年以来2年ぶりの増加となっている。また，東京圏から名古屋圏及び大阪圏への転出者数は9万5466人となり，前年に比べ850人の増加と，2015年以来2年ぶりの増加となっている。（図4，図5）

図4 3大都市圏の転入超過数の推移（1954年～2017年）

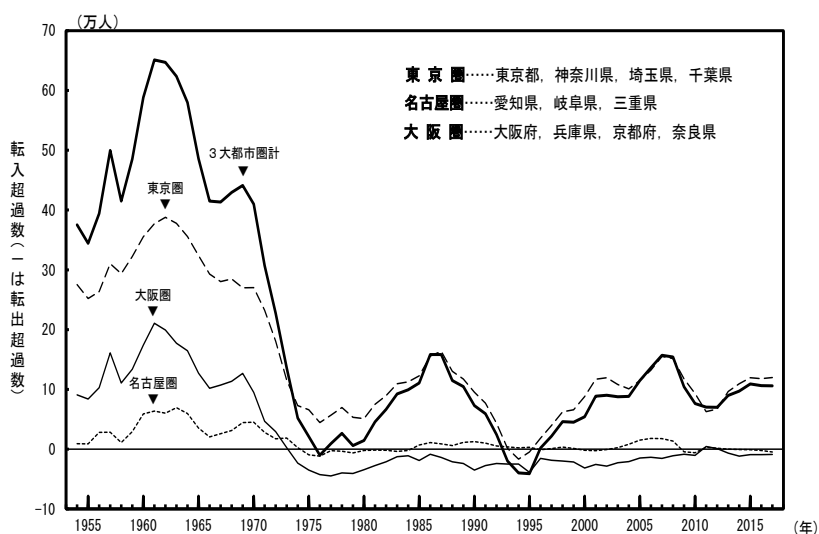
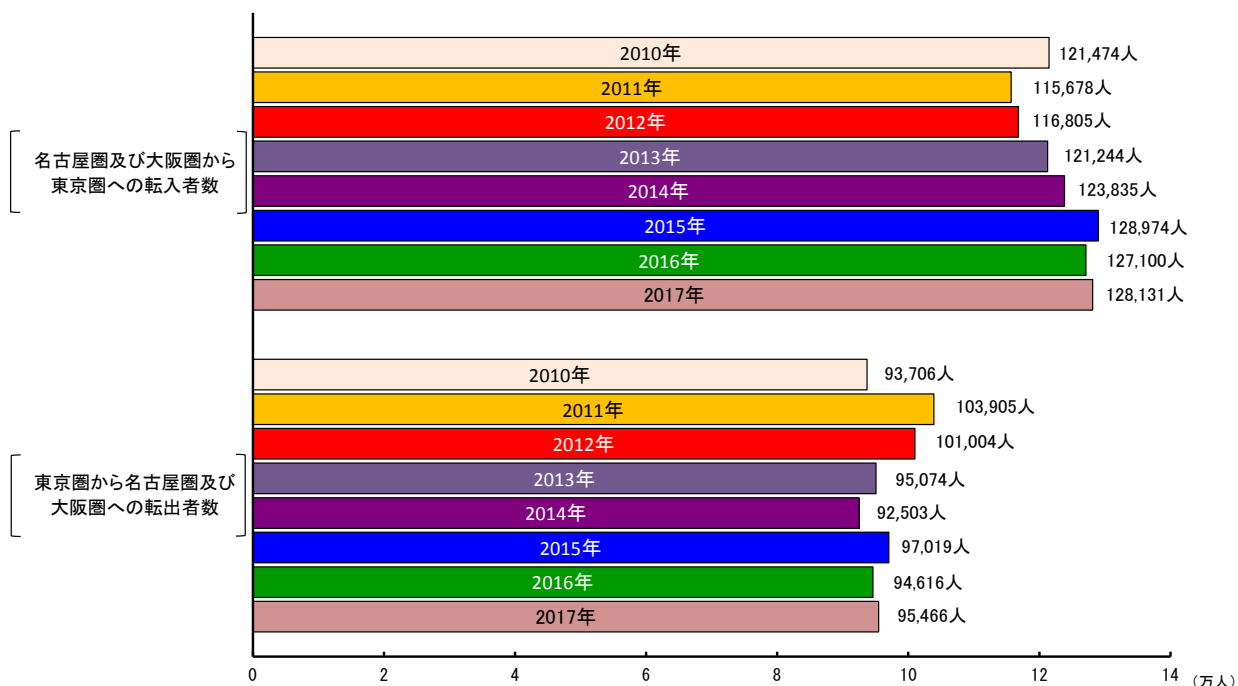


図5 東京圏と名古屋圏及び大阪圏との間の転入・転出の状況（2010年～2017年）



IV 各都市圏の転入・転出超過の状況

1 東京圏、東京都及び東京都特別区部の転入・転出超過の状況

東京圏の転入超過数は11万9779人、前年に比べ1911人の増加。2年ぶりの増加

2017年の転入・転出超過数をみると、東京圏は11万9779人、東京都は7万5498人、東京都特別区部は6万1158人の転入超過となっている。東京圏の転入超過は1996年以降22年連続となり、前年に比べ転入超過数は1911人の増加となっており、2015年以来2年ぶりの増加となっている。

東京圏を構成する各都県についてみると、東京都は7万5498人、千葉県は1万6203人、埼玉県は1万4923人、神奈川県は1万3155人の転入超過となり、構成する都県全てが転入超過となっている。また、前年に比べ転入超過数は埼玉県のみ減少となっており、東京都、神奈川県及び千葉県は増加となっている。

東京都及び東京都特別区部は1997年以降共に21年連続で転入超過となっており、2015年以来2年ぶりに、転入超過数は増加となっている。

図6 東京圏、東京都及び東京都特別区部の転入超過数の推移（1954年～2017年）

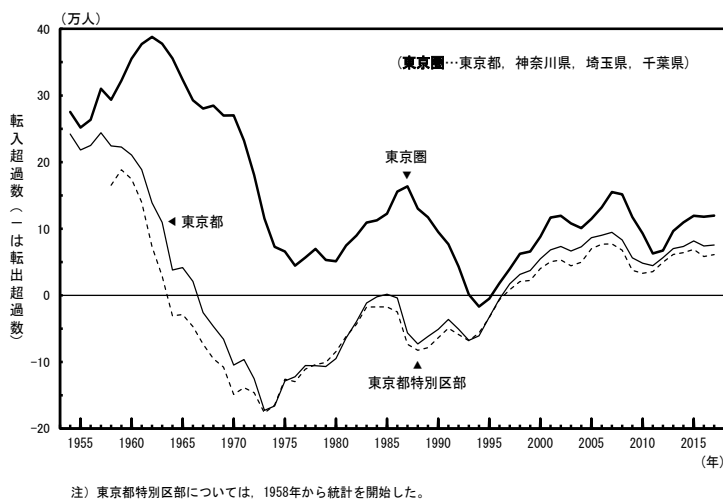


表4 東京圏、東京圏の構成都県及び東京都特別区部の転入者数、転出者数及び転入超過数の推移（2007年～2017年）

区 分	2007年	2008年	2009年	2010年	2011年	2012年	2013年	2014年	2015年	2016年	2017年
東京圏											
転入者数	540,015	528,009	505,873	470,077	461,287	456,744	466,844	468,576	487,251	477,790	481,289
転出者数	384,865	376,313	388,412	377,248	398,478	389,535	370,320	359,168	367,894	359,922	361,510
転入超過数	155,150	151,696	117,461	92,829	62,809	67,209	96,524	109,408	119,357	117,868	119,779
東京都											
転入者数	443,349	425,661	413,370	396,318	394,116	400,274	407,711	404,736	426,084	413,444	419,283
転出者数	348,849	342,661	357,150	347,987	349,634	343,777	337,539	331,456	344,388	339,267	343,785
転入超過数	94,500	83,000	56,220	48,331	44,482	56,497	70,172	73,280	81,696	74,177	75,498
東京都特別区部											
転入者数	369,429	355,994	345,888	334,899	336,138	344,262	351,703	349,564	368,423	354,701	361,906
転出者数	292,162	288,152	308,497	301,801	300,703	294,607	290,422	285,588	299,506	296,494	300,748
転入超過数	77,267	67,842	37,391	33,098	35,435	49,655	61,281	63,976	68,917	58,207	61,158
神奈川県											
転入者数	242,080	233,616	228,793	215,904	210,631	207,908	207,670	203,866	210,995	205,368	207,941
転出者数	209,606	203,970	207,327	201,017	200,512	199,306	195,314	191,011	197,467	193,312	194,786
転入超過数	32,474	29,646	21,466	14,887	10,119	8,602	12,356	12,855	13,528	12,056	13,155
埼玉県											
転入者数	169,565	167,624	168,888	162,483	159,200	157,961	157,910	157,553	162,275	159,389	161,538
転出者数	161,021	152,752	150,805	147,059	147,057	147,663	146,356	142,644	148,747	143,829	146,615
転入超過数	8,544	14,872	18,083	15,424	12,143	10,298	11,554	14,909	13,528	15,560	14,923
千葉県											
転入者数	167,172	166,724	162,199	151,402	138,402	132,651	136,645	137,199	143,390	143,081	145,367
転出者数	147,540	142,546	140,507	137,215	142,337	140,839	134,203	128,835	132,785	127,006	129,164
転入超過数	19,632	24,178	21,692	14,187	-3,935	-8,188	2,442	8,364	10,605	16,075	16,203

注1) 「-」は転出超過を表す。

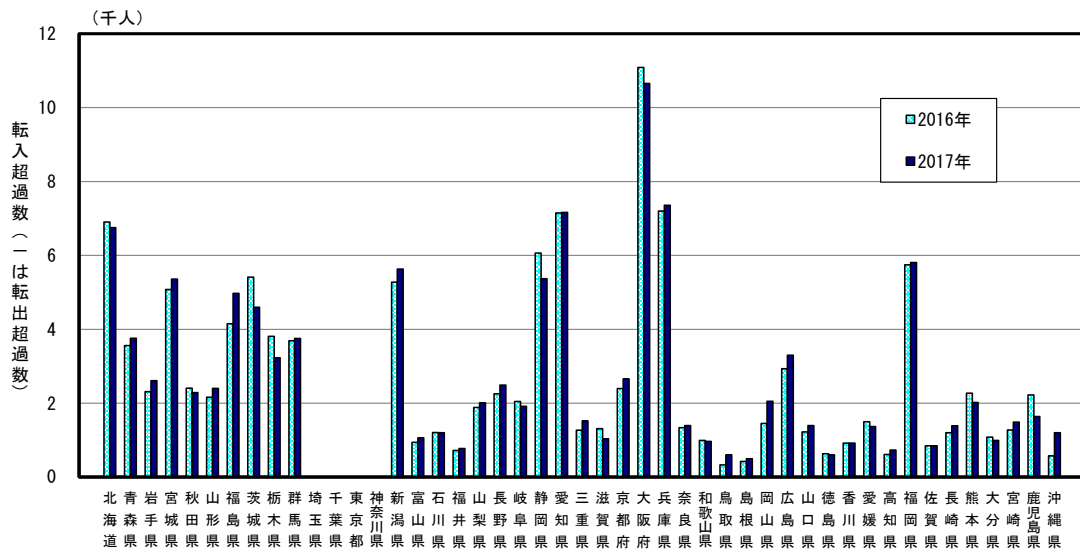
注2) 東京圏：東京都、神奈川県、埼玉県、千葉県

東京圏以外の全ての道府県との間で東京圏が転入超過
東京圏の転入超過数が増加しているのは、福島県など28府県
東京圏の転入超過数が減少しているのは、茨城県など15道府県

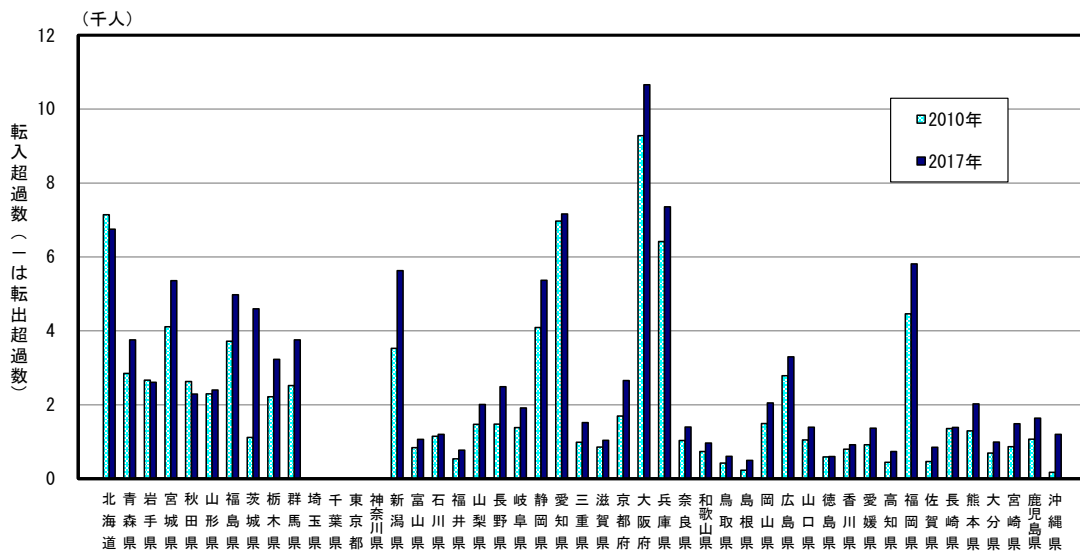
東京圏と東京圏以外の道府県との間の転入・転出超過数をみると、東京圏以外の全ての道府県との間で東京圏が転入超過となっている。前年に比べ転入超過数が増加しているのは、福島県(826人増)、沖縄県(625人増)、岡山県(599人増)など28府県となっている。一方、転入超過数が減少しているのは、茨城県(815人減)、静岡県(693人減)、鹿児島県(584人減)など15道府県となっている。

(図7)

図7 東京圏と他の道府県との間の転入超過数(2016年, 2017年)



(参考) 東京圏と他の道府県との間の転入超過数(2010年, 2017年)



注) 東日本大震の前年との比較

2 名古屋圏、愛知県及び名古屋市の転入・転出超過の状況

名古屋圏は5年連続の転出超過

2017年の転入・転出超過数をみると、名古屋圏は4979人の転出超過、愛知県は4839人、名古屋市は4874人の転入超過となっている。名古屋圏は2013年以降5年連続の転出超過となり、前年に比べ転出超過数は2616人の増加となっている。

名古屋圏を構成する各県についてみると、愛知県は4839人の転入超過となっているものの、前年に比べ転入超過数は1426人の減少となっている。一方、岐阜県は5755人、三重県は4063人の転出超過となり、前年に比べ転出超過数は、岐阜県で724人、三重県で466人の増加となっている。

愛知県は1997年以降、名古屋市は2002年以降共に2009年まで転入超過が続いていたが、2010年は転出超過に転じ、2011年以降共に7年連続の転入超過となっている。(表5、図8)

図8 名古屋圏、愛知県及び名古屋市の転入超過数の推移(1954年～2017年)

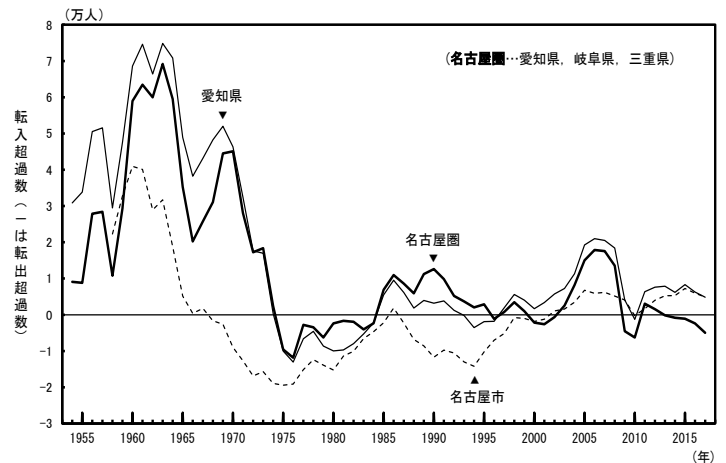


表5 名古屋圏、名古屋圏の構成県及び名古屋市の転入者数、転出者数及び転入超過数の推移(2007年～2017年)

区分	2007年	2008年	2009年	2010年	2011年	2012年	2013年	2014年	2015年	2016年	2017年
(人)											
名古屋圏											
転入者数	148,443	144,055	131,912	117,011	121,100	121,606	119,807	118,208	122,609	119,006	117,509
転出者数	130,889	130,530	136,449	123,253	118,040	120,039	119,954	119,011	123,699	121,369	122,488
転入超過数	17,554	13,525	-4,537	-6,242	3,060	1,567	-147	-803	-1,090	-2,363	-4,979
愛知県											
転入者数	132,349	130,373	120,530	105,769	108,601	110,624	111,461	109,405	114,416	111,160	110,577
転出者数	111,829	111,982	116,455	107,031	102,222	103,032	103,570	103,215	106,094	104,895	105,738
転入超過数	20,520	18,391	4,075	-1,262	6,379	7,592	7,891	6,190	8,322	6,265	4,839
名古屋市											
転入者数	84,801	84,099	83,179	76,083	75,526	77,413	78,940	77,917	82,075	79,730	79,430
転出者数	78,623	78,959	79,110	76,339	73,847	73,415	73,711	72,637	74,799	73,780	74,556
転入超過数	6,178	5,140	4,069	-256	1,679	3,998	5,229	5,280	7,276	5,950	4,874
岐阜県											
転入者数	30,597	29,231	27,962	26,793	27,016	26,630	25,930	25,258	25,858	25,459	24,868
転出者数	34,325	33,894	33,150	30,181	29,367	30,546	30,742	29,412	31,052	30,490	30,623
転入超過数	-3,728	-4,663	-5,188	-3,388	-2,351	-3,916	-4,812	-4,154	-5,194	-5,031	-5,755
三重県											
転入者数	33,478	32,503	30,334	27,619	28,019	27,750	26,747	26,337	26,736	25,728	25,633
転出者数	32,716	32,706	33,758	29,211	28,987	29,859	29,973	29,176	30,954	29,325	29,696
転入超過数	762	-203	-3,424	-1,592	-968	-2,109	-3,226	-2,839	-4,218	-3,597	-4,063

注1) 「-」は転出超過を表す。

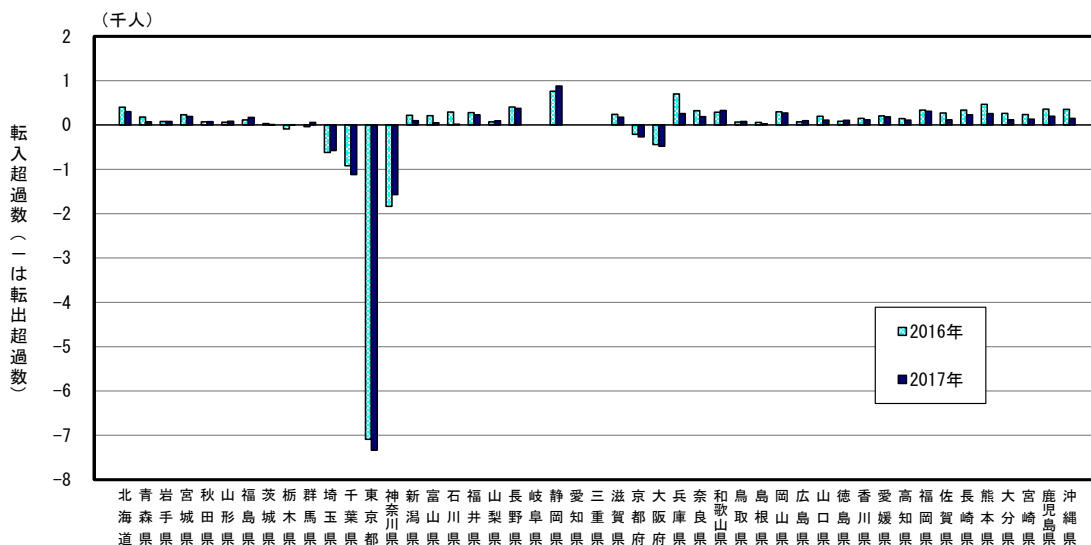
注2) 名古屋圏：愛知県、岐阜県、三重県

名古屋圏が転出超過となっているのは東京都など6都府県、前年に比べ2県減少
名古屋圏と東京都の間の転出超過数は、6年連続の増加

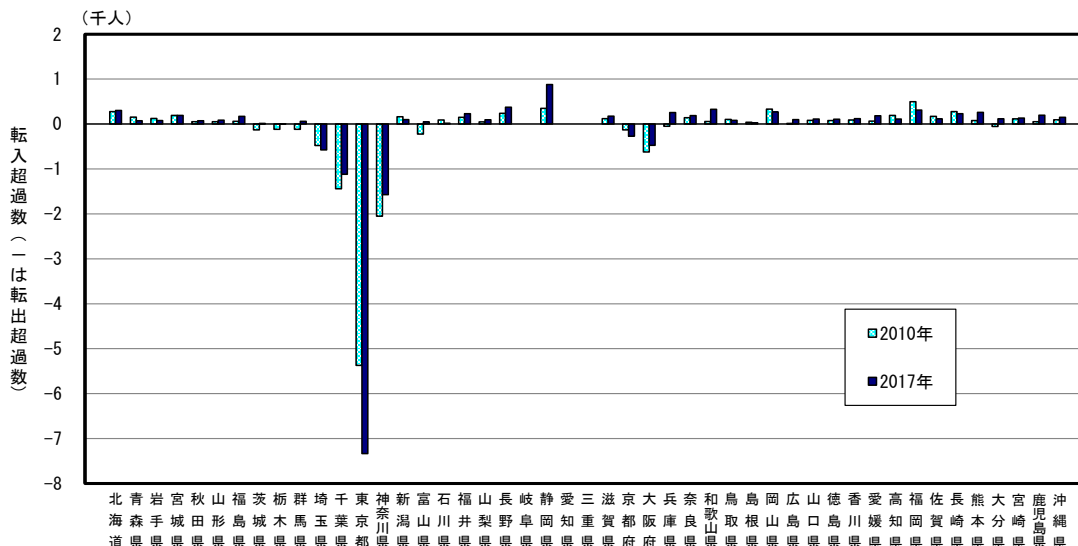
名古屋圏と名古屋圏以外の都道府県との間の転入・転出超過数をみると、名古屋圏が転出超過となっているのは東京都など6都府県となり、前年に比べ2県の減少となっている。前年に比べ転出超過数が増加しているのは、東京都（245人増）、千葉県（200人増）、京都府（59人増）及び大阪府（33人増）の4都府県となり、東京都との間の転出超過数は2012年以降6年連続の増加となっている。また、転出超過数が減少しているのは、神奈川県（263人減）及び埼玉県（46人減）となっている。

一方、名古屋圏が転入超過となっているのは38道県となり、前年に比べ2県の増加となっている。前年の転出超過から転じて転入超過となったのは、群馬県及び栃木県となっている。前年に比べ転入超過数が減少しているのは、兵庫県（443人減）、石川県（274人減）など27道県となり、前年に比べ6県の増加となっている。また、転入超過数が増加しているのは、静岡県（116人増）、福島県（56人増）など9県となっている。（図9）

図9 名古屋圏と他の都道府県との間の転入超過数（2016年，2017年）



(参考) 名古屋圏と他の都道府県との間の転入超過数（2010年，2017年）



注) 東日本大震災の前年との比較

3 大阪圏、大阪府及び大阪市の転入・転出超過の状況

大阪圏は5年連続の転出超過

2017年の転入・転出超過数をみると、大阪圏は8825人の転出超過、大阪府は2961人、大阪市は1万691人の転入超過となっている。大阪圏は2013年以降5年連続の転出超過となり、前年に比べ転出超過数は510人の減少となっている。

大阪圏を構成する各府県についてみると、大阪府は2961人の転入超過となり、転入超過数は前年に比べ1167人の増加となっている。一方、兵庫県は6657人、奈良県は3467人、京都府は1662人の転出超過となり、兵庫県及び京都府は2012年以降6年連続の転出超過となっている。また、奈良県の転出超過数は、2016年以降2年連続の減少となっている。

大阪府は1996年以降15年連続の転出超過となっていたが、2011年から2013年までは転入超過となり、2015年に前年の転出超過から転入超過に転じて以降3年連続で転入超過となっている。また、大阪市は2001年以降17年連続で転入超過となっている。

図10 大阪圏、大阪府及び大阪市の転入超過数の推移（1954年～2017年）

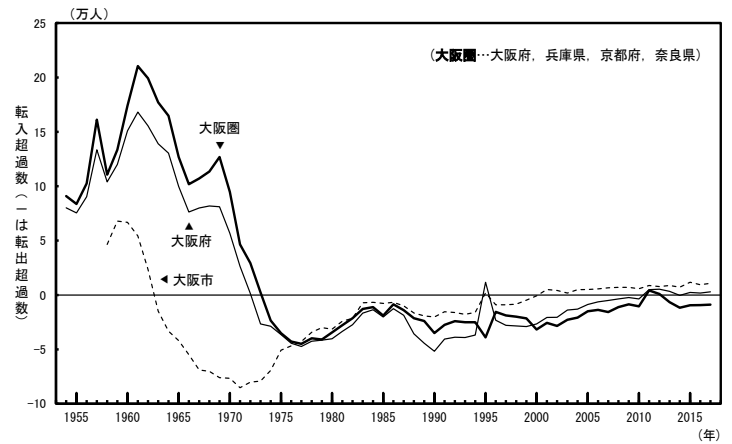


表6 大阪圏、大阪圏の構成府県及び大阪市の転入者数、転出者数及び転入超過数の推移（2007年～2017年）

区分	2007年	2008年	2009年	2010年	2011年	2012年	2013年	2014年	2015年	2016年	2017年
大阪圏											
転入者数	219,421	215,444	213,243	200,663	210,729	206,448	201,565	195,302	204,046	198,532	197,895
転出者数	235,067	226,587	221,798	211,113	206,520	205,471	208,156	207,024	213,400	207,867	206,720
転入超過数	-15,646	-11,143	-8,555	-10,450	4,209	977	-6,591	-11,722	-9,354	-9,335	-8,825
大阪府											
転入者数	164,884	161,589	159,651	151,123	156,059	154,847	153,281	149,142	156,413	152,537	152,881
転出者数	169,836	165,157	161,924	154,693	151,156	149,466	149,904	149,533	154,117	150,743	149,920
転入超過数	-4,952	-3,568	-2,273	-3,570	4,903	5,381	3,377	-391	2,296	1,794	2,961
大阪市											
転入者数	97,768	96,903	96,982	93,127	94,572	93,777	94,834	93,938	101,218	97,494	99,092
転出者数	91,141	89,839	89,909	87,307	85,795	86,035	86,105	86,776	89,556	88,020	88,401
転入超過数	6,627	7,064	7,073	5,820	8,777	7,742	8,729	7,162	11,662	9,474	10,691
兵庫県											
転入者数	100,403	98,104	97,234	90,632	93,085	90,850	88,382	86,390	87,946	85,933	85,438
転出者数	101,840	98,218	97,031	93,275	91,851	92,145	93,596	93,482	95,355	92,693	92,095
転入超過数	-1,437	-114	203	-2,643	1,234	-1,295	-5,214	-7,092	-7,409	-6,760	-6,657
京都府											
転入者数	57,453	56,650	54,863	53,014	53,997	53,821	53,307	53,417	55,488	53,759	53,456
転出者数	61,790	59,919	58,464	54,954	53,960	54,239	55,280	54,591	55,767	54,509	55,118
転入超過数	-4,337	-3,269	-3,601	-1,940	37	-418	-1,973	-1,174	-279	-750	-1,662
奈良県											
転入者数	27,263	26,269	26,387	25,690	25,330	24,671	24,501	23,662	23,796	23,004	23,136
転出者数	32,183	30,461	29,271	27,987	27,295	27,362	27,282	26,727	27,758	26,623	26,603
転入超過数	-4,920	-4,192	-2,884	-2,297	-1,965	-2,691	-2,781	-3,065	-3,962	-3,619	-3,467

注1) 「-」は転出超過を表す。

注2) 大阪圏：大阪府、兵庫県、京都府、奈良県

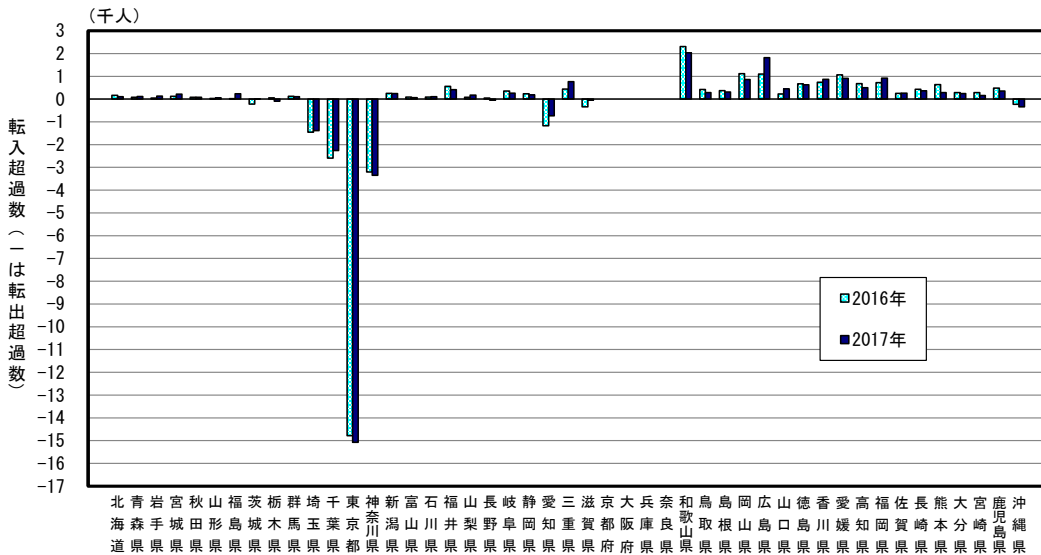
大阪圏が転出超過となっているのは東京都など9都県，前年に比べ1県増加
大阪圏と東京都との間の転出超過数は，2年ぶりの増加

大阪圏と大阪圏以外の都道県との間の転入・転出超過数をみると，大阪圏が転出超過となっているのは東京都など9都県と，前年に比べ1県の増加となっている。前年の転入超過から転じて転出超過となったのは栃木県及び長野県となっている。前年に比べ転出超過数が減少しているのは，愛知県（440人減）など4県となっており，前年と同数となっている。また，転出超過数が増加しているのは，東京都（292人増）など3都県となっており，東京都との間の転出超過数は2015年以来2年ぶりの増加となっている。

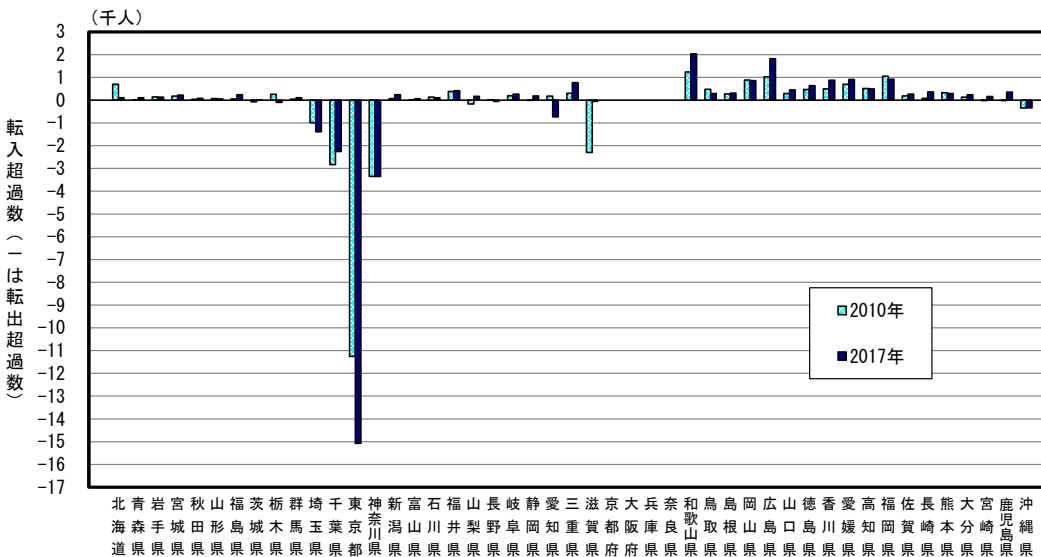
一方，大阪圏が転入超過となっているのは34道県と，前年に比べ1県の減少となっている。前年の転出超過から転じて転入超過となったのは，茨城県のみとなっている。前年に比べ転入超過数が増加しているのは，広島県（718人増），三重県（328人増）など14県となっており，前年に比べ3道県の減少となっている。また，転入超過数が減少しているのは，熊本県（347人減）など19道県となっている。

(図11)

図11 大阪圏と他の都道県との間の転入超過数（2016年，2017年）



(参考) 大阪圏と他の都道県との間の転入超過数（2010年，2017年）



注) 東日本大震災の前年との比較

V 21大都市の転入・転出超過の状況

転入超過は東京都特別区部など 14 都市

2017年の21大都市（東京都特別区部及び20政令指定都市）の転入・転出超過数をみると、21大都市全体では10万8194人の転入超過となっている。

転入超過となっているのは、東京都特別区部（6万1158人）など、14都市となっている。転出超過から転入超過に転じているのは、熊本市及び相模原市となっており、相模原市は2015年以来2年ぶり、熊本市は2013年以来4年ぶりに転入超過となっている。転入超過数をみると、東京都特別区部（2951人増）など6都市で増加となっており、横浜市（2182人減）など6都市で減少となっている。

一方、転出超過となっているのは、北九州市（2248人）など、7都市となっている。京都市は2010年以来7年ぶりに転入超過から転出超過に転じている。転出超過数をみると、神戸市（1265人増）など3都市で増加となっており、静岡市（540人減）など3都市で減少となっている。

（表7）

表7 21大都市別転入者数、転出者数及び転入超過数（2016年、2017年）

21 大都市	転入者数			転出者数			転入超過数 (-は転出超過)	
	2017年	2016年	対前年 増減	2017年	2016年	対前年 増減	2017年	2016年
21 大都市計	1,274,151	1,263,682	10,469	1,165,957	1,157,865	8,092	108,194	105,817
札幌市	62,441	62,960	-519	53,662	53,823	-161	8,779	9,137
仙台市	42,554	42,551	3	40,830	41,585	-755	1,724	966
さいたま市	53,332	52,542	790	45,098	43,887	1,211	8,234	8,655
千葉市	34,707	33,617	1,090	32,599	32,751	-152	2,108	866
東京都特別区部	361,906	354,701	7,205	300,748	296,494	4,254	61,158	58,207
横浜市	113,049	114,062	-1,013	112,320	111,151	1,169	729	2,911
川崎市	75,484	74,053	1,431	67,982	67,214	768	7,502	6,839
相模原市	24,362	23,034	1,328	23,427	23,439	-12	935	-405
新潟市	16,914	16,837	77	17,606	17,208	398	-692	-371
静岡市	15,953	15,722	231	16,224	16,533	-309	-271	-811
浜松市	16,118	15,915	203	16,423	16,521	-98	-305	-606
名古屋	79,430	79,730	-300	74,556	73,780	776	4,874	5,950
京都市	40,540	41,198	-658	41,367	40,608	759	-827	590
大阪市	99,092	97,494	1,598	88,401	88,020	381	10,691	9,474
堺市	21,074	21,600	-526	23,285	22,806	479	-2,211	-1,206
神戸市	39,951	41,125	-1,174	41,458	41,367	91	-1,507	-242
岡山	20,977	21,525	-548	20,918	21,139	-221	59	386
広島	35,788	36,021	-233	35,206	34,852	354	582	1,169
北九州	24,173	23,604	569	26,421	26,227	194	-2,248	-2,623
福岡	71,524	70,792	732	62,846	62,321	525	8,678	8,471
熊本市	24,782	24,599	183	24,580	26,139	-1,559	202	-1,540

VI 市町村別転入・転出超過の状況

全国の市町村のうち7割以上が転出超過

2017年12月31日現在の全国1719市町村^{注1)}についてみると、転入超過^{注2)}となっているのは408市町村で、全体の23.7%となっている。転入超過数は東京都特別区部が6万1158人と最も多く、次いで大阪府大阪市(1万691人)、北海道札幌市(8779人)などとなっている。また、転入超過数の多い上位20市町村のうち、千葉県が7市を占めている。

一方、転出超過となっているのは1311市町村で、全体の76.3%となっている。転出超過数は福岡県北九州市が2248人と最も多く、次いで大阪府堺市(2211人)、長崎県長崎市(1888人)などとなっている。また、転出超過数の多い上位20市町村のうち、大阪府が3市、福島県が3市を占めている。

(表8, 表9)

注1) 東京都特別区部は1市として扱う。

注2) 転入超過数0の市町村については転入超過に含める。

宮崎県は生産年齢区分(15~64歳)において、全ての市町村が転出超過

全国の市町村を年齢3区分別にみると、1719市町村のうち転入超過となっているのは、0~14歳が985市町村(全体の57.3%)、15~64歳が347市町村(同20.2%)、65歳以上が737市町村(同42.9%)となっている。

転入超過の市町村の割合が最も高い都道府県をみると、0~14歳の区分では東京都(当該都道府県全体の75.0%)、15~64歳の区分では東京都(同65.0%)、65歳以上の区分では埼玉県(同81.0%)となっている。

一方、転出超過の市町村の割合が最も高い都道府県をみると、0~14歳の区分では大分県(同66.7%)、15~64歳の区分では宮崎県(同100.0%)、65歳以上の区分では福井県(同82.4%)となっており、宮崎県は、生産年齢区分(15~64歳)において、全ての市町村が転出超過となっている。

(表9)

表8 転入超過数の市町村順位 (2016年, 2017年)

(人)					(人)					(参考)
順位	市町村	2017年	2016年	対前年増減数	順位	市町村	2017年	2016年	対前年増減数	転入超過数の順位
1 (1)	東京都特別区部 (東京都)	61,158	58,207	2,951	1700 (1690)	旭東市 (北海道)	-830	-747	-83	20 (30)
2 (2)	大札幌市 (北海道)	10,691	9,474	1,217	1701 (1716)	大森市 (青森県)	-845	-1,507	662	19 (4)
3 (3)	札幌市 (北海道)	8,779	9,137	-358	1702 (1715)	福島市 (福島県)	-940	-1,353	413	18 (5)
4 (5)	福岡市 (福岡県)	8,678	8,471	207	1703 (1674)	佐世保市 (長崎県)	-958	-603	-355	17 (46)
5 (4)	さいたま市 (埼玉県)	8,234	8,655	-421	1704 (1706)	いわき市 (福島県)	-964	-1,053	89	16 (14)
6 (6)	川崎市 (神奈川県)	7,502	6,839	663	1705 (1619)	甲府市 (山梨県)	-992	-421	-571	15 (100)
7 (7)	名古屋市 (愛知県)	4,874	5,950	-1,076	1706 (1612)	釧路市 (北海道)	-993	-408	-585	14 (108)
8 (8)	流山市 (千葉県)	3,909	3,582	327	1707 (1705)	下関市 (山口県)	-1,023	-1,002	-21	13 (15)
9 (11)	柏市 (千葉県)	3,153	2,701	452	1708 (1708)	南相馬市 (福島県)	-1,028	-1,188	160	12 (12)
10 (12)	船橋市 (千葉県)	2,813	2,304	509	1709 (1657)	寝屋川市 (大阪府)	-1,081	-1,294	213	10 (7)
11 (55)	明石市 (兵庫県)	2,274	588	1,686	1711 (1698)	横須賀市 (神奈川県)	-1,086	-892	-194	9 (22)
12 (17)	つくば市 (茨城県)	2,136	2,033	103	1712 (1712)	日田市 (大分県)	-1,112	-1,266	154	8 (8)
13 (35)	千葉市 (千葉県)	2,108	866	1,242	1713 (1711)	呉市 (広島県)	-1,215	-1,250	35	7 (9)
14 (10)	調布市 (東京都)	1,924	2,837	-913	1714 (1671)	神戸市 (兵庫県)	-1,507	-242	-1,265	5 (262)
15 (14)	藤沢市 (神奈川県)	1,849	2,181	-332	1716 (1709)	那覇市 (沖縄県)	-1,537	-1,197	-340	4 (11)
16 (30)	仙台市 (宮城県)	1,724	966	758	1717 (1718)	長崎市 (長崎県)	-1,888	-1,547	-341	3 (2)
17 (15)	西川市 (千葉県)	1,670	2,083	-413	1718 (1710)	堺市 (大阪府)	-2,211	-1,206	-1,005	2 (10)
18 (16)	印西市 (千葉県)	1,627	2,041	-414	1719 (1719)	北九州市 (福岡県)	-2,248	-2,623	375	1 (1)
19 (24)	松戸市 (千葉県)	1,562	1,560	2						
20 (132)	川口市 (埼玉県)	1,551	217	1,334						

注1) ()内の数字は2016年の順位。
 注2) 東京都特別区部は1市として扱う。
 注3) 「-」は転入超過を表す。

表9 年齢3区分, 都道府県別転入・転出超過の市町村数 (2017年)

都道府県	市町村数	総数		0~14歳		15~64歳		65歳以上	
		転入超過	転出超過	転入超過	転出超過	転入超過	転出超過	転入超過	転出超過
		割合	割合	割合	割合	割合	割合	割合	割合
全 国	1,719	408	1,311	985	734	347	1,372	737	982
01 北海道	179	28	151	75	104	29	150	34	145
02 青森県	40	2	38	18	22	2	38	16	24
03 岩手県	33	2	31	16	17	1	32	12	21
04 宮城県	35	6	29	24	11	6	29	16	19
05 秋田県	25	1	24	12	13	1	24	8	17
06 山形県	35	1	34	18	17	1	34	10	25
07 福島県	59	5	54	31	28	7	52	19	40
08 茨城県	44	12	32	27	17	9	35	27	17
09 栃木県	25	7	18	17	8	5	20	15	10
10 群馬県	35	6	29	19	16	3	32	21	14
11 埼玉県	63	29	34	46	17	24	39	51	12
12 千葉県	54	22	32	35	19	16	38	36	18
13 東京都	40	31	9	30	75	10	25	25	15
14 神奈川県	33	19	14	21	12	17	16	19	14
15 新潟県	30	3	27	16	14	2	28	8	22
16 富山県	15	4	11	10	5	3	12	6	9
17 石川県	19	5	14	11	8	6	13	9	10
18 福井県	17	1	16	10	7	1	16	3	14
19 山梨県	8	29	19	14	5	8	19	14	13
20 長野県	77	18	59	47	30	11	66	44	33
21 岐阜県	42	6	36	29	13	6	36	17	25
22 静岡県	35	5	30	16	19	2	33	18	17
23 愛知県	54	29	25	30	24	30	24	24	30
24 三重県	29	6	23	15	14	6	23	13	16
25 滋賀県	19	8	11	13	6	7	12	12	7
26 京都府	26	5	21	16	10	5	21	11	15
27 大阪府	43	12	31	27	16	10	33	13	30
28 兵庫県	41	7	34	28	13	7	34	17	24
29 奈良県	39	7	32	26	13	4	35	17	22
30 和歌山県	30	5	25	16	14	4	26	11	19
31 鳥取県	19	3	16	13	6	2	17	9	10
32 島根県	19	7	12	10	9	7	12	4	15
33 岡山県	27	8	19	19	8	5	22	10	17
34 広島県	23	6	17	9	14	6	17	8	15
35 山口県	19	2	17	12	7	2	17	6	13
36 徳島県	24	4	20	14	10	5	19	8	16
37 香川県	17	4	13	11	6	2	15	4	13
38 愛媛県	20	3	17	11	9	2	18	6	14
39 高知県	34	7	27	21	13	3	31	16	18
40 福岡県	60	24	36	41	19	17	43	36	24
41 佐賀県	20	3	17	12	8	1	19	10	10
42 長崎県	21	2	19	10	11	3	18	7	14
43 熊本県	45	6	39	24	21	4	41	14	31
44 大分県	18	3	15	6	12	2	16	6	12
45 宮崎県	26	2	24	14	12	0	26	11	15
46 鹿児島県	43	7	36	19	24	8	35	13	30
47 沖縄県	41	17	24	26	15	19	22	23	18

注1) 東京都特別区部は1市として扱う。
 注2) 転入超過数0の市町村については転入超過に含める。

Ⅶ 岩手県、宮城県及び福島県の転入・転出超過の状況

1 3県の転入・転出超過の状況

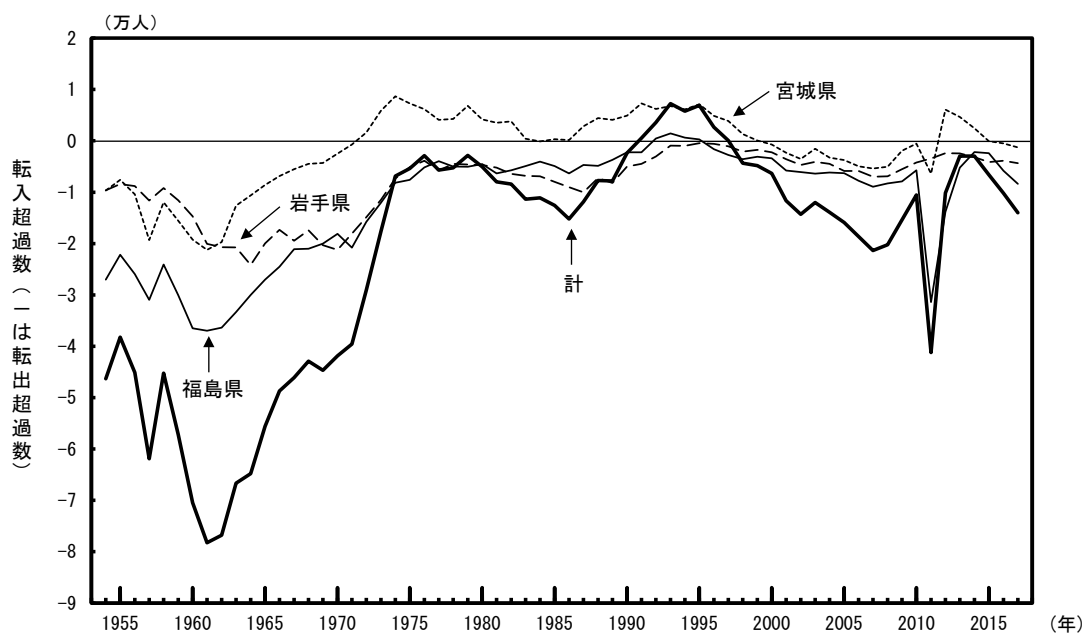
3県の転出超過数合計は1万4018人。前年に比べ男性は3317人、女性は509人の増加
3県全てで転出超過数は増加

2017年の岩手県、宮城県及び福島県の転出超過数の合計は、1万4018人となり、前年に比べ3826人の増加となっている。男女別にみると、男性は6823人、女性は7195人の転出超過となっており、前年に比べ男性は3317人、女性は509人の増加となっている。県別にみると、岩手県、宮城県及び福島県の3県全てで転出超過となっており、転出超過数は前年に比べ、福島県は2556人、宮城県は779人、岩手県は491人の増加となっている。(表10、図12)

表10 岩手県、宮城県及び福島県の転入超過数
(2010年～2017年)

区 分		転 入 超 過 数 (－は転出超過)							
		2010年	2011年	2012年	2013年	2014年	2015年	2016年	2017年
計	総数	-10,546	-41,226	-10,159	-2,975	-2,974	-6,593	-10,192	-14,018
	男	-4,023	-17,394	-1,855	1,354	1,094	-830	-3,506	-6,823
	女	-6,523	-23,832	-8,304	-4,329	-4,068	-5,763	-6,686	-7,195
岩手県	総数	-4,238	-3,443	-2,385	-2,431	-3,200	-4,122	-3,870	-4,361
	男	-1,680	-1,376	-691	-660	-1,324	-1,660	-1,533	-1,881
	女	-2,558	-2,067	-1,694	-1,771	-1,876	-2,462	-2,337	-2,480
宮城県	総数	-556	-6,402	6,069	4,656	2,437	-76	-483	-1,262
	男	-94	-2,220	4,550	3,295	1,530	293	98	-600
	女	-462	-4,182	1,519	1,361	907	-369	-581	-662
福島県	総数	-5,752	-31,381	-13,843	-5,200	-2,211	-2,395	-5,839	-8,395
	男	-2,249	-13,798	-5,714	-1,281	888	537	-2,071	-4,342
	女	-3,503	-17,583	-8,129	-3,919	-3,099	-2,932	-3,768	-4,053

図12 岩手県、宮城県及び福島県の転入超過数の推移 (1954年～2017年)



2 岩手県の転入・転出超過の状況

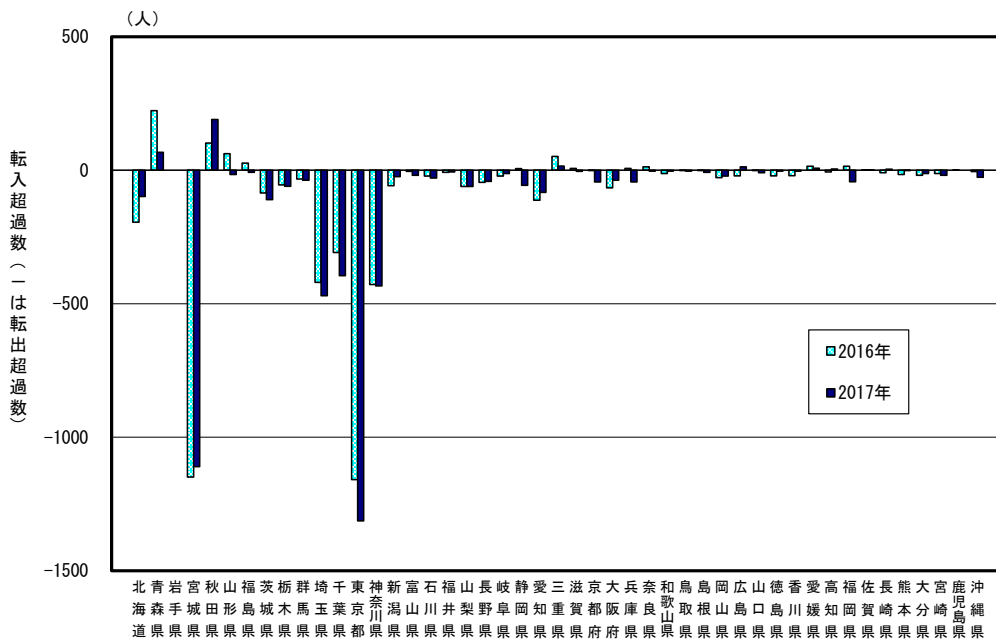
岩手県の転出超過数は4361人、前年に比べ491人の増加。2年ぶりの増加

2017年の岩手県の転入・転出超過数をみると、4361人の転出超過となり、前年に比べ491人の増加と、2015年以来2年ぶりの増加となっている。他の都道府県との間の転入・転出超過数^{注)}をみると、東京都など37都道府県との間で転出超過となり、このうち、山形県など7県が前年の転入超過から転出超過に転じている。また、前年も転出超過であった30都道府県のうち、前年に比べ転出超過数は東京都、千葉県、埼玉県など15都道府県との間で増加となっている。

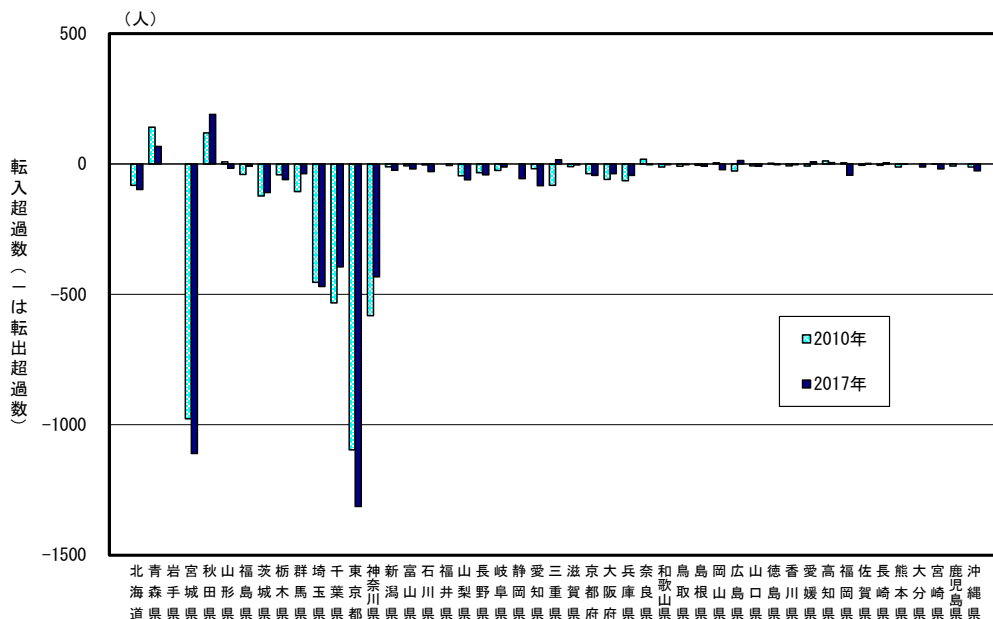
(表10, 図13, 参考表1)

注) 転入超過数0の都道府県については転入超過に含める。

図13 岩手県と他の都道府県との間の転入超過数 (2016年, 2017年)



(参考) 岩手県と他の都道府県との間の転入超過数 (2010年, 2017年)



注) 東日本大震災の前年との比較

3 宮城県の転入・転出超過の状況

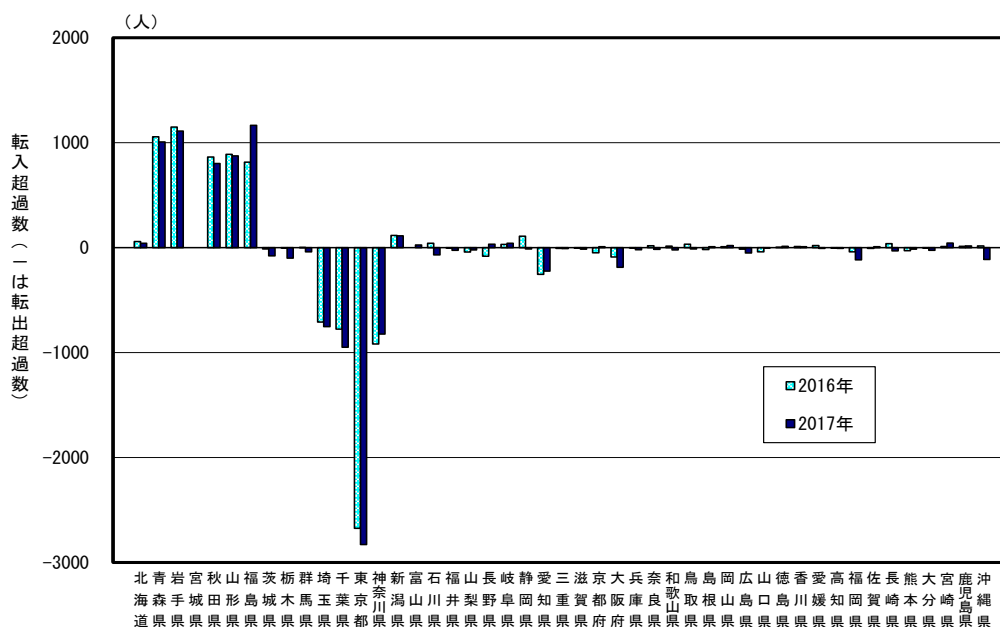
宮城県の転出超過数は1262人、前年に比べ779人の増加。3年連続の転出超過

2017年の宮城県の転入・転出超過数をみると、1262人の転出超過となり、前年に比べ779人の増加と、2015年以降3年連続の転出超過となっている。他の都道府県との間の転入・転出超過数^{注)}をみると、東京都など28都府県との間で転出超過となり、このうち沖縄県など9県が前年の転入超過から転出超過に転じている。また、前年も転出超過であった19都府県のうち、前年に比べ転出超過数は千葉県、東京都、大阪府など14都府県との間で増加となっている。

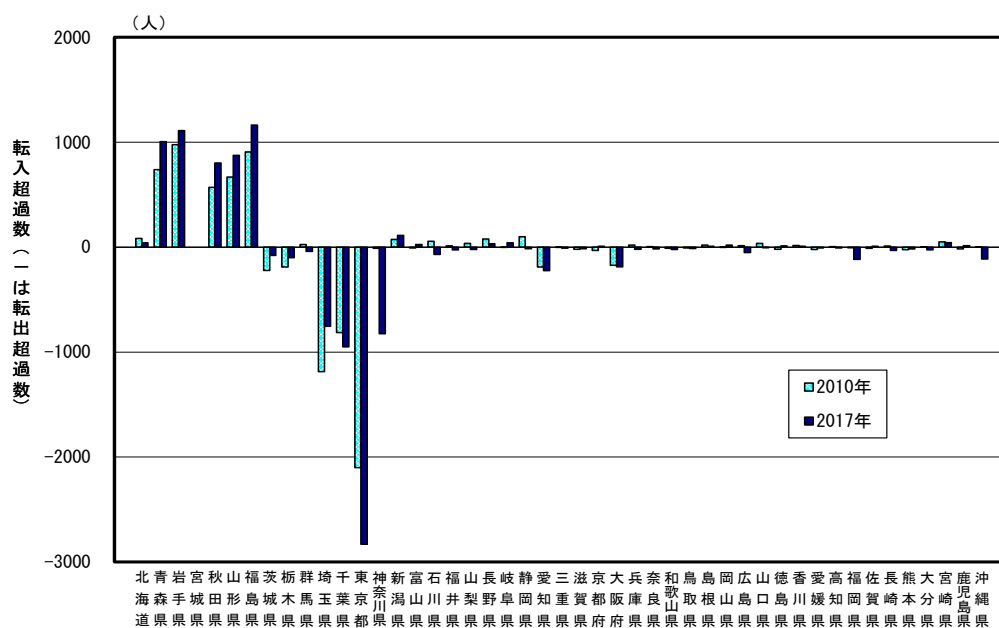
(表10, 図14, 参考表2)

注) 転入超過数0の都道府県については転入超過に含める。

図14 宮城県と他の都道府県との間の転入超過数 (2016年, 2017年)



(参考) 宮城県と他の都道府県との間の転入超過数 (2010年, 2017年)



注) 東日本大震災の前年との比較

4 福島県の転入・転出超過の状況

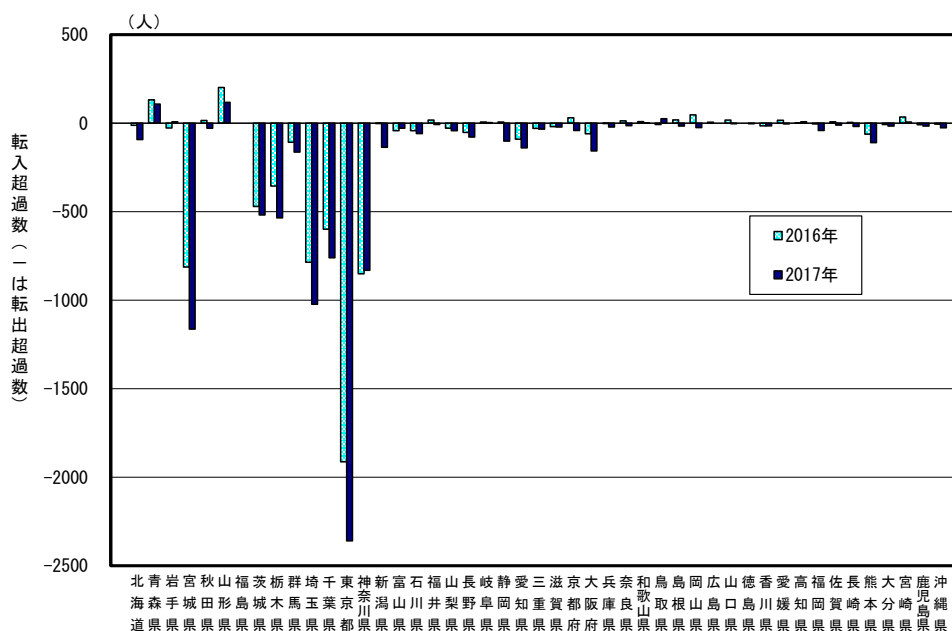
福島県の転出超過数は8395人、前年に比べ2556人の増加。3年連続の増加

2017年の福島県の転入・転出超過数をみると、8395人の転出超過となり、前年に比べ2556人の増加と、2015年以降3年連続の増加となっている。他の都道府県との間の転入・転出超過数^{注)}をみると、東京都など37都道府県との間で転出超過となり、このうち静岡県など12府県が前年の転入超過から転出超過に転じている。また、前年も転出超過であった25都道府県のうち、前年に比べ転出超過数は東京都、宮城県、埼玉県など22都道府県との間で増加となっている。

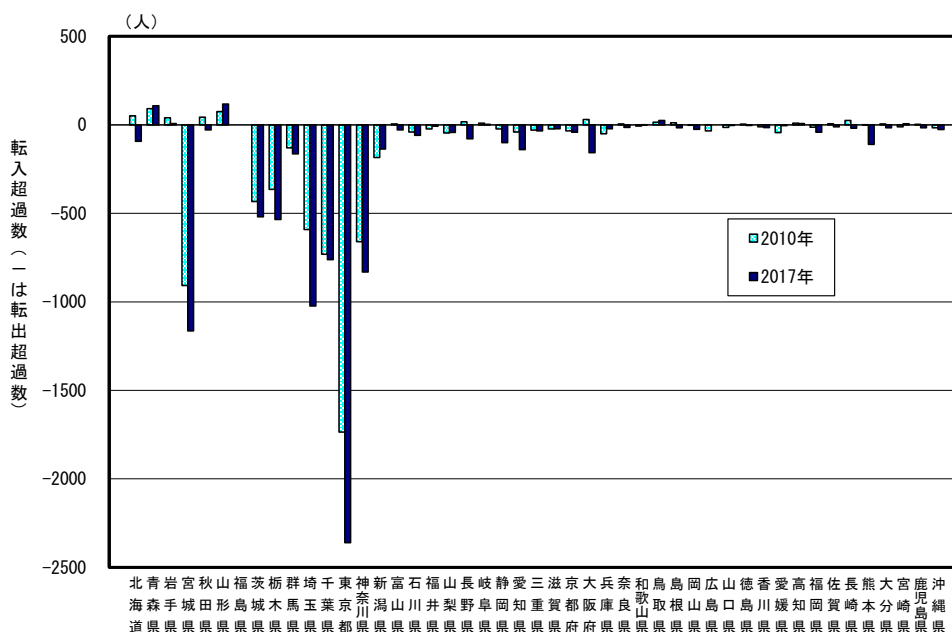
(表10, 図15, 参考表3)

注) 転入超過数0の都道府県については転入超過に含める。

図15 福島県と他の都道府県との間の転入超過数 (2016年, 2017年)



(参考) 福島県と他の都道府県との間の転入超過数 (2010年, 2017年)



注) 東日本大震災の前年との比較

Ⅷ 移動者（外国人含む）の移動状況

都道府県間移動者数は前年に比べ増加

2017年の1年間における外国人を含む市区町村間の移動者数は531万8617人で、前年に比べ6万6900人（1.3%）の増加となっている。男女別にみると、男性は283万7193人、女性は248万1424人となっており、男性は前年に比べ3万4145人（1.2%）、女性は3万2755人（1.3%）の増加と、男女共に増加となっている。

都道府県間移動者数は250万5064人で、前年に比べ4万4718人（1.8%）の増加、都道府県内移動者数は281万3553人で、前年に比べ2万2182人（0.8%）の増加となっている。（表11）

表11 男女別移動者数（2016年，2017年）

区分	市区町村間移動者数				都道府県間移動者数				都道府県内移動者数			
	2017年	2016年	対前年増減		2017年	2016年	対前年増減		2017年	2016年	対前年増減	
			実数	率(%)			実数	率(%)			実数	率(%)
総数	5,318,617	5,251,717	66,900	1.3	2,505,064	2,460,346	44,718	1.8	2,813,553	2,791,371	22,182	0.8
男	2,837,193	2,803,048	34,145	1.2	1,392,973	1,371,108	21,865	1.6	1,444,220	1,431,940	12,280	0.9
女	2,481,424	2,448,669	32,755	1.3	1,112,091	1,089,238	22,853	2.1	1,369,333	1,359,431	9,902	0.7

東京圏は転入超過，名古屋圏及び大阪圏は転出超過

3大都市圏の転入・転出超過数をみると、東京圏は12万5530人の転入超過となっており、前年に比べ248人の増加となっている。男女別にみると、男性は前年に比べ465人の減少、女性は713人の増加となっている。一方、名古屋圏は4460人の転出超過となっており、前年に比べ3536人の増加となっている。男女別にみると、男性は前年の転入超過から転出超過に転じ、女性の転出超過数は1669人の増加となっている。また、大阪圏は9777人の転出超過となっており、前年に比べ743人の減少となっている。男女別にみると、男性は前年に比べ275人、女性は468人の減少と、男女共に減少となっている。（表12）

表12 3大都市圏別転入者数，転出者数及び転入超過数（2016年，2017年）

区分		転入者数				転出者数				転入超過数 (-は転出超過)		
		2017年	2016年	対前年増減		2017年	2016年	対前年増減		2017年	2016年	対前年増減数
				実数	率(%)			実数	率(%)			
東京圏	総数	516,699	509,249	7,450	1.5	391,169	383,967	7,202	1.9	125,530	125,282	248
	男	282,828	279,553	3,275	1.2	228,393	224,653	3,740	1.7	54,435	54,900	-465
	女	233,871	229,696	4,175	1.8	162,776	159,314	3,462	2.2	71,095	70,382	713
名古屋圏	総数	135,207	134,124	1,083	0.8	139,667	135,048	4,619	3.4	-4,460	-924	-3,536
	男	81,189	80,514	675	0.8	81,459	78,917	2,542	3.2	-270	1,597	-1,867
	女	54,018	53,610	408	0.8	58,208	56,131	2,077	3.7	-4,190	-2,521	-1,669
大阪圏	総数	213,211	211,447	1,764	0.8	222,988	221,967	1,021	0.5	-9,777	-10,520	743
	男	116,464	116,028	436	0.4	125,446	125,285	161	0.1	-8,982	-9,257	275
	女	96,747	95,419	1,328	1.4	97,542	96,682	860	0.9	-795	-1,263	468

統 計 表

〔利用上の注意〕

統計表中に使用されている記号は次のとおりである。

「…」は集計していないため該当数値がないものを示す。

第1表 男女別移動者数，都道府県内移動者数及び

Table 1. Number of Internal Migrants, Intra-prefectural Migrants and

年 Year	移動者数 (市区町村間)				Internal migrants			都道府	
	総数 Both sexes 1)	男 Male 2)	女 Female 2)	性比 Sex ratio 2)3)	対前年増加率 (%) (－は減少) Change from previous year (－ decrease)			総数 Both sexes 1)	男 Male 2)
					総数 Both sexes	男 Male	女 Female		
昭和 29年 1954	5,498,318	3,145,504	...
30 1955	5,140,569	-6.5	2,913,517	...
31 1956	4,859,625	-5.5	2,737,844	...
32 1957	5,268,248	8.4	2,887,932	...
33 1958	5,294,291	2,386,443	2,193,979	108.8	0.5	2,913,665	1,252,669
34 1959	5,357,658	2,781,028	2,576,630	107.9	1.2	2,915,025	1,454,283
35 1960	5,652,659	2,989,066	2,663,593	112.2	5.5	7.5	3.4	2,972,940	1,496,009
36 1961	6,012,494	3,222,308	2,790,186	115.5	6.4	7.8	4.8	3,060,105	1,547,134
37 1962	6,580,189	3,544,256	3,035,933	116.7	9.4	10.0	8.8	3,277,440	1,663,019
38 1963	6,936,831	3,716,482	3,220,349	115.4	5.4	4.9	6.1	3,464,084	1,756,433
39 1964	7,256,781	3,892,434	3,364,347	115.7	4.6	4.7	4.5	3,622,409	1,844,354
40 1965	7,380,637	3,956,534	3,424,103	115.5	1.7	1.6	1.8	3,688,404	1,878,894
41 1966	7,431,660	3,953,514	3,478,146	113.7	0.7	-0.1	1.6	3,747,962	1,901,276
42 1967	7,478,988	3,990,815	3,488,173	114.4	0.6	0.9	0.3	3,717,721	1,889,173
43 1968	7,775,456	4,159,420	3,616,036	115.0	4.0	4.2	3.7	3,838,042	1,957,142
44 1969	8,125,600	4,330,849	3,794,751	114.1	4.5	4.1	4.9	4,010,024	2,035,307
45 1970	8,272,511	4,411,295	3,861,216	114.2	1.8	1.9	1.8	4,037,503	2,045,527
46 1971	8,359,711	4,441,011	3,918,700	113.3	1.1	0.7	1.5	4,103,106	2,068,128
47 1972	8,349,840	4,408,681	3,941,159	111.9	-0.1	-0.7	0.6	4,192,986	2,111,682
48 1973 4)	8,538,820	4,526,138	4,012,682	112.8	1.0	1.4	0.5	4,304,482	2,172,938
49 1974	8,026,879	4,239,430	3,787,449	111.9	-6.0	-6.3	-5.6	4,094,492	2,062,157
50 1975	7,543,506	3,975,685	3,567,821	111.4	-6.0	-6.2	-5.8	3,845,785	1,933,676
51 1976	7,391,627	3,871,059	3,520,568	110.0	-2.0	-2.6	-1.3	3,826,506	1,919,889
52 1977	7,395,319	3,886,958	3,508,361	110.8	0.0	0.4	-0.3	3,827,760	1,921,634
53 1978	7,291,505	3,841,144	3,450,361	111.3	-1.4	-1.2	-1.7	3,804,066	1,912,826
54 1979	7,295,465	3,843,210	3,452,255	111.3	0.1	0.1	0.1	3,826,033	1,922,229
55 1980	7,067,308	3,735,721	3,331,587	112.1	-3.1	-2.8	-3.5	3,710,931	1,866,514
56 1981	6,901,752	3,664,857	3,236,895	113.2	-2.3	-1.9	-2.8	3,583,552	1,801,597
57 1982	6,852,395	3,649,824	3,202,571	114.0	-0.7	-0.4	-1.1	3,564,213	1,792,745
58 1983	6,674,373	3,553,219	3,121,154	113.8	-2.6	-2.6	-2.5	3,478,247	1,747,350
59 1984	6,558,917	3,503,553	3,055,364	114.7	-1.7	-1.4	-2.1	3,422,144	1,719,171
60 1985	6,482,108	3,483,162	2,998,946	116.1	-1.2	-0.6	-1.8	3,364,948	1,694,712
61 1986	6,467,999	3,498,861	2,969,138	117.8	-0.2	0.5	-1.0	3,339,143	1,690,577
62 1987	6,536,868	3,545,915	2,990,953	118.6	1.1	1.3	0.7	3,365,698	1,712,295
63 1988	6,464,930	3,512,271	2,952,659	119.0	-1.1	-0.9	-1.3	3,328,028	1,693,084
平成 元年 1989	6,517,930	3,556,600	2,961,330	120.1	0.8	1.3	0.3	3,359,181	1,714,504
2 1990	6,518,785	3,564,794	2,953,991	120.7	0.0	0.2	-0.2	3,350,450	1,712,363
3 1991	6,402,883	3,509,037	2,893,846	121.3	-1.8	-1.6	-2.0	3,271,689	1,674,241
4 1992	6,387,992	3,480,995	2,906,997	119.7	-0.2	-0.8	0.5	3,279,994	1,667,910
5 1993	6,502,831	3,510,797	2,992,034	117.3	1.8	0.9	2.9	3,423,751	1,732,416
6 1994	6,561,214	3,519,015	3,042,199	115.7	0.9	0.2	1.7	3,538,935	1,783,241
7 1995	6,632,096	3,552,716	3,079,380	115.4	1.1	1.0	1.2	3,582,529	1,801,683
8 1996	6,514,555	3,483,742	3,030,813	114.9	-1.8	-1.9	-1.6	3,553,079	1,786,570
9 1997	6,424,690	3,440,562	2,984,128	115.3	-1.4	-1.2	-1.5	3,488,429	1,756,007
10 1998	6,277,512	3,368,028	2,909,484	115.8	-2.3	-2.1	-2.5	3,350,480	1,687,293
11 1999	6,186,490	3,307,510	2,878,980	114.9	-1.4	-1.8	-1.0	3,341,444	1,685,013
12 2000	6,146,670	3,273,201	2,873,469	113.9	-0.6	-1.0	-0.2	3,333,206	1,680,263
13 2001	6,110,826	3,252,779	2,858,047	113.8	-0.6	-0.6	-0.5	3,300,826	1,664,254
14 2002	5,952,581	3,174,703	2,777,878	114.3	-2.6	-2.4	-2.8	3,213,176	1,625,734
15 2003	5,961,576	3,175,275	2,786,301	114.0	0.2	0.0	0.3	3,255,527	1,650,203
16 2004	5,771,921	3,082,066	2,689,855	114.6	-3.2	-2.9	-3.5	3,135,296	1,593,121
17 2005	5,601,560	3,003,271	2,598,289	115.6	-3.0	-2.6	-3.4	2,999,912	1,532,538
18 2006	5,564,346	2,992,942	2,571,404	116.4	-0.7	-0.3	-1.0	2,970,241	1,526,467
19 2007	5,498,941	2,957,941	2,541,000	116.4	-1.2	-1.2	-1.2	2,919,403	1,501,967
20 2008	5,356,935	2,878,870	2,478,065	116.2	-2.6	-2.7	-2.5	2,848,402	1,464,503
21 2009	5,300,025	2,862,984	2,437,041	117.5	-1.1	-0.6	-1.7	2,830,446	1,464,682
22 2010	5,084,579	2,710,887	2,373,692	114.2	-4.1	-5.3	-2.6	2,752,187	1,411,052
23 2011	5,044,239	2,680,638	2,363,601	113.4	-0.8	-1.1	-0.4	2,705,720	1,384,961
24 2012	5,018,166	2,673,720	2,344,446	114.0	-0.5	-0.3	-0.8	2,700,310	1,383,081
25 2013 5)	5,015,571 (2,200,809)	2,669,165 (1,158,096)	2,346,406 (1,042,713)	113.8 (111.1)	-0.1 ...	-0.2 ...	0.1 ...	2,713,676 (1,260,862)	1,387,594 (637,593)
26 2014	4,908,009 (5,207,599)	2,611,995 (2,771,245)	2,296,014 (2,436,354)	113.8 (113.7)	-2.1 ...	-2.1 ...	-2.1 ...	2,648,321 (2,802,376)	1,353,799 (1,433,251)
27 2015	5,041,483 (5,384,553)	2,690,177 (2,876,343)	2,351,306 (2,508,210)	114.4 (114.7)	2.7 (3.4)	3.0 (3.8)	2.4 (2.9)	2,706,745 (2,881,773)	1,387,218 (1,478,954)
28 2016	4,880,967 (5,251,717)	2,600,370 (2,803,048)	2,280,597 (2,448,669)	114.0 (114.5)	-3.2 (-2.5)	-3.3 (-2.5)	-3.0 (-2.4)	2,605,636 (2,791,371)	1,333,443 (1,431,940)
29 2017	4,893,581 (5,318,617)	2,601,695 (2,837,193)	2,291,886 (2,481,424)	113.5 (114.3)	0.3 (1.3)	0.1 (1.2)	0.5 (1.3)	2,606,271 (2,813,553)	1,333,115 (1,444,220)

参考：1972年5月15日から12月31日までの沖縄県を含んだ移動者数は，次のとおりである。

総数 8,416,246人，男 4,443,260人，女 3,972,986人

- 1954年から1972年までは沖縄県の移動者数を含んでいない。
- 1958年の男女及び性比は3月から12月の結果である。
- 移動者の性比は，女性100人に対する男性の数である。
- 対前年増加率は沖縄県を除いて算出している。
- 2013年の移動者（外国人含む）は，7月から12月の結果である。
なお，7月1日から7日までの外国人移動者は含んでいない。
- 2013年以降の（ ）内の数値は，移動者（外国人含む）を表す。

都道府県間移動者数の推移－全国（1954年～2017年）

Inter-prefectural Migrants by Sex for Japan : 1954 to 2017

女 Female 2)	性比 Sex ratio 2) 3)	対前年増加率(%) (－は減少) Change from previous year (－ decrease)			総数 Both sexes 1)	男 Male 2)	女 Female 2)	性比 Sex ratio 2) 3)	対前年増加率(%) (－は減少) Change from previous year (－ decrease)		
		総数 Both sexes	男 Male	女 Female					総数 Both sexes	男 Male	女 Female
...	2,352,814
...	...	-7.4	2,227,052	-5.3
...	...	-6.0	2,121,781	-4.7
...	...	5.5	2,380,316	12.2
1,251,778	100.1	0.9	2,380,626	1,133,774	942,201	120.3	0.0
1,460,742	99.6	0.0	2,442,633	1,326,745	1,115,888	118.9	2.6
1,476,931	101.3	2.0	2.9	1.1	2,679,719	1,493,057	1,186,662	125.8	9.7	12.5	6.3
1,512,971	102.3	2.9	3.4	2.4	2,952,389	1,675,174	1,277,215	131.2	10.2	12.2	7.6
1,614,421	103.0	7.1	7.5	6.7	3,302,749	1,881,237	1,421,512	132.3	11.9	12.3	11.3
1,707,651	102.9	5.7	5.6	5.8	3,472,747	1,960,049	1,512,698	129.6	5.1	4.2	6.4
1,778,055	103.7	4.6	5.0	4.1	3,634,372	2,048,080	1,586,292	129.1	4.7	4.5	4.9
1,809,510	103.8	1.8	1.9	1.8	3,692,233	2,077,640	1,614,593	128.7	1.6	1.4	1.8
1,846,686	103.0	1.6	1.2	2.1	3,683,698	2,052,238	1,631,460	125.8	-0.2	-1.2	1.0
1,828,548	103.3	-0.8	-0.6	-1.0	3,761,267	2,101,642	1,659,625	126.6	2.1	2.4	1.7
1,880,900	104.1	3.2	3.6	2.9	3,937,414	2,202,278	1,735,136	126.9	4.7	4.8	4.5
1,974,717	103.1	4.5	4.0	5.0	4,115,576	2,295,542	1,820,034	126.1	4.5	4.2	4.9
1,991,976	102.7	0.7	0.5	0.9	4,235,008	2,365,768	1,869,240	126.6	2.9	3.1	2.7
2,034,978	101.6	1.6	1.1	2.2	4,256,605	2,372,883	1,883,722	126.0	0.5	0.3	0.8
2,081,304	101.5	2.2	2.1	2.3	4,156,854	2,296,999	1,859,855	123.5	-2.3	-3.2	-1.3
2,131,544	101.9	1.5	1.8	1.2	4,234,338	2,353,200	1,881,138	125.1	0.4	1.0	-0.2
2,032,335	101.5	-4.9	-5.1	-4.7	3,932,387	2,177,273	1,755,114	124.1	-7.1	-7.5	-6.7
1,912,109	101.1	-6.1	-6.2	-5.9	3,697,721	2,042,009	1,655,712	123.3	-6.0	-6.2	-5.7
1,906,617	100.7	-0.5	-0.7	-0.3	3,565,121	1,951,170	1,613,951	120.9	-3.6	-4.4	-2.5
1,906,126	100.8	0.0	0.1	-0.0	3,567,559	1,965,324	1,602,235	122.7	0.1	0.7	-0.7
1,891,240	101.1	-0.6	-0.5	-0.8	3,487,439	1,928,318	1,559,121	123.7	-2.2	-1.9	-2.7
1,903,804	101.0	0.6	0.5	0.7	3,469,432	1,920,981	1,548,451	124.1	-0.5	-0.4	-0.7
1,844,417	101.2	-3.0	-2.9	-3.1	3,356,377	1,869,207	1,487,170	125.7	-3.3	-2.7	-4.0
1,781,955	101.1	-3.4	-3.5	-3.4	3,318,200	1,863,260	1,454,940	128.1	-1.1	-0.3	-2.2
1,771,468	101.2	-0.5	-0.5	-0.6	3,288,182	1,857,079	1,431,103	129.8	-0.9	-0.3	-1.6
1,730,897	101.0	-2.4	-2.5	-2.3	3,196,126	1,805,869	1,390,257	129.9	-2.8	-2.8	-2.9
1,702,973	101.0	-1.6	-1.6	-1.6	3,136,773	1,784,382	1,352,391	131.9	-1.9	-1.2	-2.7
1,670,236	101.5	-1.7	-1.4	-1.9	3,117,160	1,788,450	1,328,710	134.6	-0.6	0.2	-1.8
1,648,566	102.5	-0.8	-0.2	-1.3	3,128,856	1,808,284	1,320,572	136.9	0.4	1.1	-0.6
1,653,403	103.6	0.8	1.3	0.3	3,171,170	1,833,620	1,337,550	137.1	1.4	1.4	1.3
1,634,944	103.6	-1.1	-1.1	-1.1	3,136,902	1,819,187	1,317,715	138.1	-1.1	-0.8	-1.5
1,644,677	104.2	0.9	1.3	0.6	3,158,749	1,842,096	1,316,653	139.9	0.7	1.3	-0.1
1,638,087	104.5	-0.3	-0.1	-0.4	3,168,335	1,852,431	1,315,904	140.8	0.3	0.6	-0.1
1,597,448	104.8	-2.4	-2.2	-2.5	3,131,194	1,834,796	1,296,398	141.5	-1.2	-1.0	-1.5
1,612,084	103.5	0.3	-0.4	0.9	3,107,998	1,813,085	1,294,913	140.0	-0.7	-1.2	-0.1
1,691,335	102.4	4.4	3.9	4.9	3,079,080	1,778,381	1,300,699	136.7	-0.9	-1.9	0.4
1,755,694	101.6	3.4	2.9	3.8	3,022,279	1,735,774	1,286,505	134.9	-1.8	-2.4	-1.1
1,780,846	101.2	1.2	1.0	1.4	3,049,567	1,751,033	1,298,534	134.8	0.9	0.9	0.9
1,766,509	101.1	-0.8	-0.8	-0.8	2,961,476	1,697,172	1,264,304	134.2	-2.9	-3.1	-2.6
1,732,422	101.4	-1.8	-1.7	-1.9	2,936,261	1,684,555	1,251,706	134.6	-0.9	-0.7	-1.0
1,663,187	101.4	-4.0	-3.9	-4.0	2,927,032	1,680,735	1,246,297	134.9	-0.3	-0.2	-0.4
1,656,431	101.7	-0.3	-0.1	-0.4	2,845,046	1,622,497	1,222,549	132.7	-2.8	-3.5	-1.9
1,652,943	101.7	-0.2	-0.3	-0.2	2,813,464	1,592,938	1,220,526	130.5	-1.1	-1.8	-0.2
1,636,572	101.7	-1.0	-1.0	-1.0	2,810,000	1,588,525	1,221,475	130.0	-0.1	-0.3	0.1
1,587,442	102.4	-2.7	-2.3	-3.0	2,739,405	1,548,969	1,190,436	130.1	-2.5	-2.5	-2.5
1,605,324	102.8	1.3	1.5	1.1	2,706,049	1,525,072	1,180,977	129.1	-1.2	-1.5	-0.8
1,542,175	103.3	-3.7	-3.5	-3.9	2,636,625	1,488,945	1,147,680	129.7	-2.6	-2.4	-2.8
1,467,374	104.4	-4.3	-3.8	-4.9	2,601,648	1,470,733	1,130,915	130.0	-1.3	-1.2	-1.5
1,443,774	105.7	-1.0	-0.4	-1.6	2,594,105	1,466,475	1,127,630	130.0	-0.3	-0.3	-0.3
1,417,436	106.0	-1.7	-1.6	-1.8	2,579,538	1,455,974	1,123,564	129.6	-0.6	-0.7	-0.4
1,383,899	105.8	-2.4	-2.5	-2.4	2,508,533	1,414,367	1,094,166	129.3	-2.8	-2.9	-2.6
1,365,764	107.2	-0.6	0.0	-1.3	2,469,579	1,398,302	1,071,277	130.5	-1.6	-1.1	-2.1
1,341,135	105.2	-2.8	-3.7	-1.8	2,332,392	1,299,835	1,032,557	125.9	-5.6	-7.0	-3.6
1,320,759	104.9	-1.7	-1.8	-1.5	2,338,519	1,295,677	1,042,842	124.2	0.3	-0.3	1.0
1,317,229	105.0	-0.2	-0.1	-0.3	2,317,856	1,290,639	1,027,217	125.6	-0.9	-0.4	-1.5
1,326,082	104.6	0.5	0.3	0.7	2,301,895	1,281,571	1,020,324	125.6	-0.7	-0.7	-0.7
(623, 269)	(102. 3)	(939, 947)	(520, 503)	(419, 444)	(124. 1)
1,294,522	104.6	-2.4	-2.4	-2.4	2,259,688	1,258,196	1,001,492	125.6	-1.8	-1.8	-1.8
(1,369, 125)	(104. 7)	(2,405, 223)	(1,337, 994)	(1,067, 229)	(125. 4)
1,319,527	105.1	2.2	2.5	1.9	2,334,738	1,302,959	1,031,779	126.3	3.3	3.6	3.0
(1,402, 819)	(105. 4)	(2. 8)	(3. 2)	(2. 5)	(2,502, 780)	(1,397, 389)	(1,105, 391)	(126. 4)	(4. 1)	(4. 4)	(3. 6)
1,272,193	104.8	-3.7	-3.9	-3.6	2,275,331	1,266,927	1,008,404	125.6	-2.5	-2.8	-2.3
(1,359, 431)	(105. 3)	(-3. 1)	(-3. 2)	(-3. 1)	(2,460, 346)	(1,371, 108)	(1,089, 238)	(125. 9)	(-1. 7)	(-1. 9)	(-1. 5)
1,273,156	104.7	0.0	-0.0	0.1	2,287,310	1,268,580	1,018,730	124.5	0.5	0.1	1.0
(1,369, 333)	(105. 5)	(0. 8)	(0. 9)	(0. 7)	(2,505, 064)	(1,392, 973)	(1,112, 091)	(125. 3)	(1. 8)	(1. 6)	(2. 1)

Reference: The number of migrants which includes Okinawa-ken during the period from May 15 to December 31, 1972:

Both sexes 8,416,246, Male 4,443,260 and Female 3,972,986

- 1) Figures for the years from 1954 to 1972 do not include the migrants to or those from Okinawa-ken.
- 2) Figures for 1958 are the results for the period from March to December.
- 3) Males per 100 females.
- 4) The changes from previous year were computed with the figures excluding the migrants for Okinawa-ken.
- 5) Figures for "All nationalities" of 2013 are the results for the period from July to December.
However, that of 2013 do not include non-Japanese migrants the period from July 1 to 7.
- 6) The symbol () indicates "All nationalities" from 2013.

参考表 1 岩手県の転入者数、転出者数及び転入超過数（2016年、2017年）

都道府県	転入者数				転出者数				転入超過数 (-は転出超過)	
	2017年	2016年	対前年増減		2017年	2016年	対前年増減		2017年	2016年
			実数	率(%)			実数	率(%)		
全 国	16,658	17,113	-455	-2.7	21,019	20,983	36	0.2	-4,361	-3,870
北海道	829	841	-12	-1.4	927	1,036	-109	-10.5	-98	-195
青森県	1,965	2,040	-75	-3.7	1,898	1,817	81	4.5	67	223
岩手県	-	-	-	-	-	-	-	-	-	-
宮城県	3,546	3,484	62	1.8	4,656	4,633	23	0.5	-1,110	-1,149
秋田県	1,113	1,062	51	4.8	923	960	-37	-3.9	190	102
山形県	450	484	-34	-7.0	466	422	44	10.4	-16	62
福島県	683	737	-54	-7.3	691	710	-19	-2.7	-8	27
茨城県	275	282	-7	-2.5	385	367	18	4.9	-110	-85
栃木県	239	226	13	5.8	299	281	18	6.4	-60	-55
群馬県	157	168	-11	-6.5	194	201	-7	-3.5	-37	-33
埼玉県	941	1,025	-84	-8.2	1,411	1,445	-34	-2.4	-470	-420
千葉県	795	829	-34	-4.1	1,190	1,137	53	4.7	-395	-308
東京都	2,261	2,377	-116	-4.9	3,574	3,536	38	1.1	-1,313	-1,159
神奈川県	1,186	1,191	-5	-0.4	1,619	1,619	0	0.0	-433	-428
新潟県	191	153	38	24.8	215	211	4	1.9	-24	-58
富山県	36	49	-13	-26.5	55	53	2	3.8	-19	-4
石川県	41	54	-13	-24.1	70	76	-6	-7.9	-29	-22
福井県	24	17	7	41.2	30	25	5	20.0	-6	-8
山梨県	76	58	18	31.0	137	119	18	15.1	-61	-61
長野県	74	101	-27	-26.7	116	146	-30	-20.5	-42	-45
岐阜県	39	49	-10	-20.4	51	71	-20	-28.2	-12	-22
静岡県	231	262	-31	-11.8	287	256	31	12.1	-56	6
愛知県	323	285	38	13.3	406	397	9	2.3	-83	-112
三重県	96	173	-77	-44.5	80	121	-41	-33.9	16	52
滋賀県	29	42	-13	-31.0	33	35	-2	-5.7	-4	7
京都府	88	96	-8	-8.3	132	97	35	36.1	-44	-1
大阪府	225	214	11	5.1	262	280	-18	-6.4	-37	-66
兵庫県	104	162	-58	-35.8	148	155	-7	-4.5	-44	7
奈良県	27	36	-9	-25.0	30	23	7	30.4	-3	13
和歌山県	17	12	5	41.7	20	24	-4	-16.7	-3	-12
鳥取県	9	11	-2	-18.2	12	12	0	0.0	-3	-1
島根県	12	17	-5	-29.4	20	18	2	11.1	-8	-1
岡山県	32	26	6	23.1	54	54	0	0.0	-22	-28
広島県	77	68	9	13.2	64	89	-25	-28.1	13	-21
山口県	25	35	-10	-28.6	34	36	-2	-5.6	-9	-1
徳島県	14	13	1	7.7	17	34	-17	-50.0	-3	-21
香川県	19	16	3	18.8	22	36	-14	-38.9	-3	-20
愛媛県	32	36	-4	-11.1	24	21	3	14.3	8	15
高知県	20	12	8	66.7	15	18	-3	-16.7	5	-6
福岡県	131	142	-11	-7.7	174	127	47	37.0	-43	15
佐賀県	14	11	3	27.3	12	9	3	33.3	2	2
長崎県	29	23	6	26.1	25	32	-7	-21.9	4	-9
熊本県	32	36	-4	-11.1	33	52	-19	-36.5	-1	-16
大分県	32	33	-1	-3.0	44	52	-8	-15.4	-12	-19
宮崎県	21	24	-3	-12.5	40	36	4	11.1	-19	-12
鹿児島県	34	38	-4	-10.5	34	36	-2	-5.6	0	2
沖縄県	64	63	1	1.6	90	68	22	32.4	-26	-5

参考表2 宮城県の転入者数、転出者数及び転入超過数（2016年、2017年）

(人)

都道府県	転入者数				転出者数				転入超過数 (-は転出超過)	
	2017年	2016年	対前年増減		2017年	2016年	対前年増減		2017年	2016年
			実数	率(%)			実数	率(%)		
全 国	46,064	47,124	-1,060	-2.2	47,326	47,607	-281	-0.6	-1,262	-483
北海道	2,218	2,253	-35	-1.6	2,177	2,196	-19	-0.9	41	57
青森県	3,220	3,076	144	4.7	2,214	2,021	193	9.5	1,006	1,055
岩手県	4,656	4,633	23	0.5	3,546	3,484	62	1.8	1,110	1,149
宮城県	-	-	-	-	-	-	-	-	-	-
秋田県	2,461	2,600	-139	-5.3	1,659	1,737	-78	-4.5	802	863
山形県	3,594	3,722	-128	-3.4	2,720	2,834	-114	-4.0	874	888
福島県	5,076	4,931	145	2.9	3,912	4,118	-206	-5.0	1,164	813
茨城県	851	884	-33	-3.7	929	897	32	3.6	-78	-13
栃木県	830	915	-85	-9.3	930	917	13	1.4	-100	-2
群馬県	411	473	-62	-13.1	452	471	-19	-4.0	-41	2
埼玉県	2,746	2,848	-102	-3.6	3,499	3,557	-58	-1.6	-753	-709
千葉県	2,221	2,349	-128	-5.4	3,171	3,125	46	1.5	-950	-776
東京都	6,228	6,354	-126	-2.0	9,058	9,028	30	0.3	-2,830	-2,674
神奈川県	3,196	3,320	-124	-3.7	4,020	4,239	-219	-5.2	-824	-919
新潟県	781	806	-25	-3.1	669	690	-21	-3.0	112	116
富山県	163	159	4	2.5	138	159	-21	-13.2	25	0
石川県	199	226	-27	-11.9	269	185	84	45.4	-70	41
福井県	50	54	-4	-7.4	76	57	19	33.3	-26	-3
山梨県	168	151	17	11.3	191	193	-2	-1.0	-23	-42
長野県	342	253	89	35.2	309	335	-26	-7.8	33	-82
岐阜県	144	170	-26	-15.3	102	139	-37	-26.6	42	31
静岡県	705	765	-60	-7.8	719	657	62	9.4	-14	108
愛知県	1,087	1,129	-42	-3.7	1,311	1,384	-73	-5.3	-224	-255
三重県	187	203	-16	-7.9	196	210	-14	-6.7	-9	-7
滋賀県	142	148	-6	-4.1	157	154	3	1.9	-15	-6
京都府	327	283	44	15.5	319	333	-14	-4.2	8	-50
大阪府	994	1,043	-49	-4.7	1,182	1,132	50	4.4	-188	-89
兵庫県	548	559	-11	-2.0	569	560	9	1.6	-21	-1
奈良県	109	153	-44	-28.8	126	136	-10	-7.4	-17	17
和歌山県	54	64	-10	-15.6	76	50	26	52.0	-22	14
鳥取県	38	73	-35	-47.9	51	41	10	24.4	-13	32
島根県	43	42	1	2.4	35	61	-26	-42.6	8	-19
岡山県	167	169	-2	-1.2	148	161	-13	-8.1	19	8
広島県	319	321	-2	-0.6	370	336	34	10.1	-51	-15
山口県	80	74	6	8.1	86	115	-29	-25.2	-6	-41
徳島県	41	34	7	20.6	29	31	-2	-6.5	12	3
香川県	83	109	-26	-23.9	74	98	-24	-24.5	9	11
愛媛県	95	122	-27	-22.1	103	102	1	1.0	-8	20
高知県	41	53	-12	-22.6	48	57	-9	-15.8	-7	-4
福岡県	643	704	-61	-8.7	760	744	16	2.2	-117	-40
佐賀県	48	50	-2	-4.0	40	57	-17	-29.8	8	-7
長崎県	84	98	-14	-14.3	115	61	54	88.5	-31	37
熊本県	145	136	9	6.6	161	166	-5	-3.0	-16	-30
大分県	60	74	-14	-18.9	86	77	9	11.7	-26	-3
宮崎県	158	147	11	7.5	115	137	-22	-16.1	43	10
鹿児島県	110	126	-16	-12.7	95	113	-18	-15.9	15	13
沖縄県	201	268	-67	-25.0	314	252	62	24.6	-113	16

参考表3 福島県の転入者数、転出者数及び転入超過数（2016年、2017年）

(人)

都道府県	転入者数				転出者数				転入超過数 (-は転出超過)	
	2017年	2016年	対前年増減		2017年	2016年	対前年増減		2017年	2016年
			実数	率(%)			実数	率(%)		
全 国	23,962	25,505	-1,543	-6.0	32,357	31,344	1,013	3.2	-8,395	-5,839
北海道	726	774	-48	-6.2	819	786	33	4.2	-93	-12
青森県	577	575	2	0.3	469	443	26	5.9	108	132
岩手県	691	710	-19	-2.7	683	737	-54	-7.3	8	-27
宮城県	3,912	4,118	-206	-5.0	5,076	4,931	145	2.9	-1,164	-813
秋田県	440	467	-27	-5.8	468	452	16	3.5	-28	15
山形県	1,130	1,161	-31	-2.7	1,012	960	52	5.4	118	201
福島県	-	-	-	-	-	-	-	-	-	-
茨城県	1,394	1,513	-119	-7.9	1,913	1,984	-71	-3.6	-519	-471
栃木県	1,039	1,072	-33	-3.1	1,574	1,427	147	10.3	-535	-355
群馬県	384	382	2	0.5	548	490	58	11.8	-164	-108
埼玉県	1,768	1,929	-161	-8.3	2,791	2,715	76	2.8	-1,023	-786
千葉県	1,456	1,467	-11	-0.7	2,217	2,066	151	7.3	-761	-599
東京都	3,761	4,159	-398	-9.6	6,121	6,072	49	0.8	-2,360	-1,913
神奈川県	2,033	1,967	66	3.4	2,864	2,818	46	1.6	-831	-851
新潟県	720	758	-38	-5.0	856	760	96	12.6	-136	-2
富山県	65	52	13	25.0	94	95	-1	-1.1	-29	-43
石川県	87	69	18	26.1	146	112	34	30.4	-59	-43
福井県	55	75	-20	-26.7	63	58	5	8.6	-8	17
山梨県	95	123	-28	-22.8	138	151	-13	-8.6	-43	-28
長野県	221	221	0	0.0	300	273	27	9.9	-79	-52
岐阜県	124	102	22	21.6	121	96	25	26.0	3	6
静岡県	354	420	-66	-15.7	455	414	41	9.9	-101	6
愛知県	486	543	-57	-10.5	626	634	-8	-1.3	-140	-91
三重県	107	117	-10	-8.5	141	147	-6	-4.1	-34	-30
滋賀県	81	83	-2	-2.4	103	103	0	0.0	-22	-20
京都府	158	212	-54	-25.5	200	182	18	9.9	-42	30
大阪府	417	522	-105	-20.1	574	582	-8	-1.4	-157	-60
兵庫県	278	311	-33	-10.6	300	313	-13	-4.2	-22	-2
奈良県	59	84	-25	-29.8	73	71	2	2.8	-14	13
和歌山県	37	44	-7	-15.9	36	35	1	2.9	1	9
鳥取県	54	38	16	42.1	29	46	-17	-37.0	25	-8
島根県	29	47	-18	-38.3	45	29	16	55.2	-16	18
岡山県	86	114	-28	-24.6	111	67	44	65.7	-25	47
広島県	146	154	-8	-5.2	146	149	-3	-2.0	0	5
山口県	55	77	-22	-28.6	58	60	-2	-3.3	-3	17
徳島県	33	34	-1	-2.9	36	34	2	5.9	-3	0
香川県	62	42	20	47.6	77	57	20	35.1	-15	-15
愛媛県	66	83	-17	-20.5	71	67	4	6.0	-5	16
高知県	49	31	18	58.1	41	30	11	36.7	8	1
福岡県	232	262	-30	-11.5	274	267	7	2.6	-42	-5
佐賀県	33	45	-12	-26.7	44	37	7	18.9	-11	8
長崎県	66	86	-20	-23.3	85	82	3	3.7	-19	4
熊本県	65	78	-13	-16.7	175	140	35	25.0	-110	-62
大分県	56	61	-5	-8.2	72	69	3	4.3	-16	-8
宮崎県	66	91	-25	-27.5	60	56	4	7.1	6	35
鹿児島県	65	93	-28	-30.1	82	102	-20	-19.6	-17	-9
沖縄県	144	139	5	3.6	170	145	25	17.2	-26	-6

住民基本台帳人口移動報告について

住民基本台帳人口移動報告は、市町村長（東京都特別区の区長を含む。）が作成する住民基本台帳により、人口の移動状況を明らかにすることを目的とする。

本報告は、住民基本台帳法に基づいて、届出等のあった転入者に係る事項のうち、従前の住所（市区町村コード）、性別、年齢（出生年月日）、異動年月により作成したものである。

（用語の解説）

移動者数

市区町村（政令指定都市の区を含む。）の境界を越えて住所を移し、住民基本台帳法の規定に基づき転入の届出を行った者の数^注（市町村合併日以降の旧市町村間の移動は計上されない）。

したがって、同一市区町村内で住所を変更した者など、住民基本台帳法の規定に基づく転入の届出を伴わない移動者は含まない。

注）職権記載された者を含む。

都道府県間移動者数

都道府県の境界を越えて住所を移した者の数

都道府県内移動者数

各都道府県の区域内で、市区町村の境界を越えて住所を移した者の数

転入者数

市区町村又は都道府県の区域内に、他の市区町村又は都道府県から住所を移した者の数

転出者数

市区町村又は都道府県の境界を越えて他の区域へ住所を移した者の数。

これは、転入者の従前の住所地（市区町村及び都道府県別）によって統計局で算出した数である。したがって、必ずしも転出証明書の発行を受けた者の数とは一致しない。

転入超過数

市区町村又は都道府県の転入者数から転出者数を差し引いた数。

なお、転入超過数がマイナス（－）の場合は、転出超過を示す。

◆「住民基本台帳人口移動報告」の結果や公表予定日等の情報については、インターネットを通じて提供しています。

ホームページの URL は、<http://www.stat.go.jp/data/idou/index.htm> です。

住民基本台帳人口移動報告

検索 

政府統計の総合窓口 (e-Stat) の URL は、<https://www.e-stat.go.jp/> です。

問合せ先



総務省統計局 統計調査部国勢統計課 人口移動調査係

〒 162-8668 東京都新宿区若松町 1 9 番 1 号

T E L (代表) 03-5273-2020 内線 34419

(直通) 03-5273-1157

F A X 03-5273-1552

E メール c-idou@soumu.go.jp

統計データを引用・転載する場合には、出典の表記をお願いします。

(例) 資料：「住民基本台帳人口移動報告」(総務省統計局)