

平成 17 年基準 消費者物価指数

東京都区部 平成22年 5 月分(中旬速報値)

1 概況

- ~~~~~
- (1) 総合指数は平成17年を100として99.1となり、前月比は0.1%の下落。前年同月比は1.4%の下落となった。
- (2) 生鮮食品を除く総合指数は98.8となり、前月と同水準。前年同月比は1.6%の下落となった。
- (3) 食料(酒類を除く)及びエネルギーを除く総合指数は97.7となり、前月と同水準。前年同月比は1.4%の下落となった。
- ~~~~~

図1 指数の動き

(平成17年 = 100)

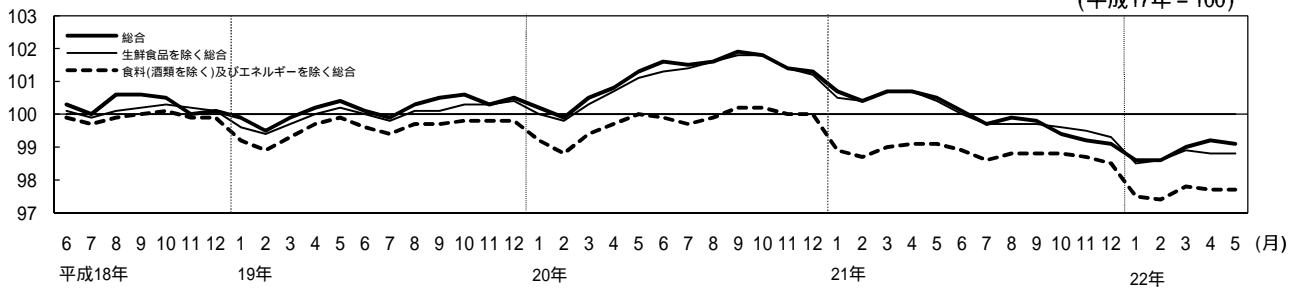


図2 前年同月比の動き

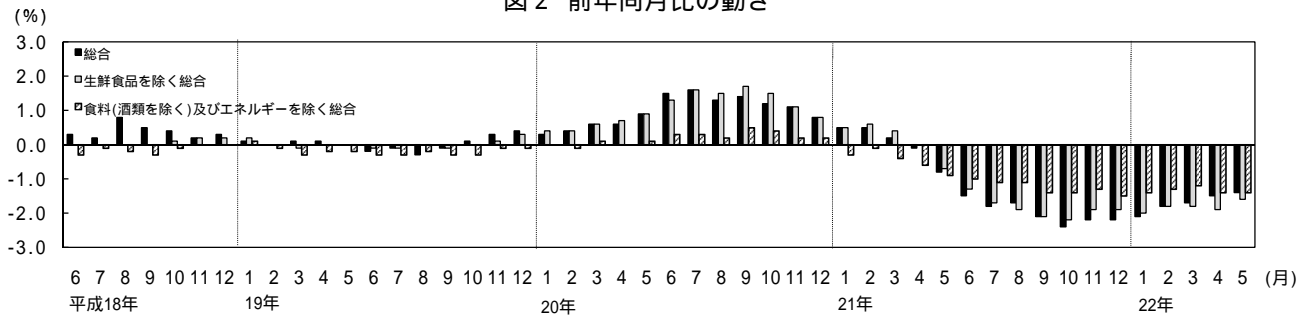


表1 総合,生鮮食品を除く総合,食料(酒類を除く)及びエネルギーを除く総合の指数,前月比及び前年同月比
(平成17年 = 100)

		平成21年						22年						
		5月	6月	7月	8月	9月	10月	11月	12月	1月	2月	3月	4月	5月
総 合	指 数	100.5	100.1	99.7	99.9	99.8	99.4	99.2	99.1	98.6	98.6	99.0	99.2	99.1
	前月比 (%)	0.2	0.4	0.4	0.2	0.1	0.4	0.2	0.1	0.5	0.0	0.4	0.2	0.1
	前年同月比 (%)	0.8	1.5	1.8	1.7	2.1	2.4	2.2	2.2	2.1	1.8	1.7	1.5	1.4
生 鮮 食 品 を 除 く 総 合	指 数	100.4	100.0	99.7	99.7	99.7	99.6	99.5	99.3	98.5	98.6	98.9	98.8	98.8
	前月比 (%)	0.3	0.4	0.3	0.0	0.0	0.1	0.1	0.2	0.8	0.1	0.3	0.1	0.0
	前年同月比 (%)	0.7	1.3	1.7	1.9	2.1	2.2	1.9	1.9	2.0	1.8	1.8	1.9	1.6
食 料 (酒 類 を 除 く) 及 び エ ネ ル ギ ー を 除 く 総 合	指 数	99.1	98.9	98.6	98.8	98.8	98.8	98.7	98.5	97.5	97.4	97.8	97.7	97.7
	前月比 (%)	0.0	0.2	0.3	0.2	0.0	0.0	0.1	0.2	1.0	0.1	0.4	0.1	0.0
	前年同月比 (%)	0.9	1.0	1.1	1.1	1.4	1.4	1.3	1.5	1.4	1.3	1.2	1.4	1.4

注) はマイナスを表す (以下同じ)。

2 東京都区部

2 前月からの動き

表2 10大費目指数，前月比及び寄与度

(平成17年 = 100)

	総合			食料			住居	光熱・水道	家具・家事用品	被服及び履物	保健医療	交通通信	教育	教養娯楽	諸雑費
	生鮮食品を除く総合	食料・エネルギーを除く*	生鮮食品を除く食料	生食	鮮品	生鮮食品を除く食料									
指数	99.1	98.8	97.7	101.9	105.4	101.2	99.3	102.6	89.4	98.9	99.1	98.4	96.5	93.9	101.0
前月比(%)	0.1	0.0	0.0	0.8	3.3	0.2	0.1	0.5	0.6	0.4	0.1	0.3	0.0	0.1	0.1
寄与度	0.1	0.00	0.00	0.20	0.15	0.04	0.03	0.03	0.01	0.02	0.00	0.03	0.00	0.01	0.01

* 食料(酒類を除く)及びエネルギーを除く総合(以下同じ)

注) 各寄与度は，総合指数の前月比に対するものである。

総合指数の前月比が 0.1% の下落となった内訳を寄与度でみると，食料などの下落が要因となっている。

[主な内訳]

10大費目	中分類，前月比(寄与度)	品目，前月比(寄与度)
食料	生鮮野菜 - 12.4% (- 0.29) キャベツ - 52.7% (- 0.10) トマト - 17.6% (- 0.06) など

3 前年同月との比較

表3 10大費目の前年同月比及び寄与度

	総合			食料			住居	光熱・水道	家具・家事用品	被服及び履物	保健医療	交通通信	教育	教養娯楽	諸雑費
	生鮮食品を除く総合	食料・エネルギーを除く*	生鮮食品を除く食料	生食	鮮品	生鮮食品を除く食料									
前年同月比(%)	(1.5)	(1.9)	(1.4)	(0.3)	(7.4)	(1.8)	(0.8)	(8.8)	(4.0)	(2.1)	(0.3)	(0.4)	(6.6)	(1.2)	(0.4)
寄与度	1.4	1.6	1.4	1.3	2.0	1.9	0.7	3.3	4.5	2.4	0.3	0.7	6.6	1.5	0.4
寄与度差	(1.5)	(1.81)	(0.99)	(0.07)	(0.30)	(0.39)	(0.21)	(0.56)	(0.10)	(0.10)	(0.01)	(0.04)	(0.31)	(0.12)	(0.02)
	1.4	1.53	1.00	0.32	0.08	0.41	0.18	0.20	0.12	0.12	0.01	0.07	0.31	0.15	0.02
寄与度差	0.1	0.28	0.00	0.24	0.21	0.02	0.03	0.36	0.01	0.01	0.00	0.03	0.00	0.03	0.00

注) () は，前月の前年同月比及び寄与度。各寄与度は，総合指数の前年同月比に対するものである。

総合指数の前年同月比が 1.4% の下落となった内訳を寄与度でみると，食料，教育，光熱・水道，住居，教養娯楽，家具・家事用品，被服及び履物などの下落が要因となっている。

[主な内訳]

10大費目	中分類，前年同月比(寄与度)	品目，前年同月比(寄与度)
食料	調理食品 - 3.6% (- 0.10) うなぎかば焼き - 8.4% (- 0.02) など
教育	授業料等 - 10.0% (- 0.35) 公立高校授業料 - 98.5% (- 0.20) 私立高校授業料 - 23.2% (- 0.15) など
光熱・水道	ガス代 - 7.4% (- 0.14) 都市ガス代 - 7.7% (- 0.14)
住居	家賃 - 0.6% (- 0.15) 民営家賃(非木造中住宅) - 1.0% (- 0.01) など
教養娯楽	教養娯楽用耐久財 - 19.5% (- 0.09) テレビ(薄型) - 33.1% (- 0.03) など
家具・家事用品	家庭用耐久財 - 7.5% (- 0.06) ルームエアコン - 9.1% (- 0.01) など
被服及び履物	衣料 - 3.2% (- 0.07) 男児ズボン - 31.2% (- 0.01) など

参考1 財・サービス分類の前年同月比及び寄与度

	総合	財							出版物	サービス				
		生鮮食品を除く財	農畜産物	水産物	工業製品	うち耐久消費財	電気・都市ガス・水道	サービス		公サービス	共サービス	一般サービス	うち外食	うち民営家賃
前年同月比(%)	(1.5)	(2.3)	(3.3)	(3.4)	(2.0)	(6.5)	(10.4)	(0.0)	(0.9)	(1.9)	(0.7)	(0.0)	(0.7)	
	1.4	1.9	2.4	0.5	2.2	6.7	4.1	0.2	1.0	1.7	0.7	0.3	0.6	
寄与度	(1.5)	(0.95)	(1.24)	(0.22)	(0.57)	(0.18)	(0.58)	(0.00)	(0.52)	(0.25)	(0.31)	(0.00)	(0.03)	
	1.4	0.79	0.90	0.03	0.63	0.18	0.22	0.00	0.58	0.22	0.31	0.02	0.02	
寄与度差	0.1	0.16	0.34	0.19	0.06	0.00	0.36	0.00	0.06	0.03	0.00	0.02	0.00	

注) ()は、前月の前年同月比及び寄与度。各寄与度は、総合指数の前年同月比に対するものである。

参考2 前月比で上昇・下落幅の大きかった項目(中分類)

上 昇			下 落		
中 分 類	前月比(%)		中 分 類	前月比(%)	
1	生鮮果物	16.4	1	生鮮野菜	12.4
2	他の光熱	3.9	2	教養娯楽用耐久財	2.7
3	乳卵類	1.5	3	保健医療用品・器具	1.2
4	シャツ・セーター・下着類	1.1	4	教養娯楽用品	0.9
5	生鮮魚介	1.0	4	家庭用耐久財	0.9

参考3 前年同月比で上昇・下落幅の大きかった項目(中分類)

上 昇			下 落		
中 分 類	前年同月比(%)		中 分 類	前年同月比(%)	
1	他の光熱	14.3	1	教養娯楽用耐久財	19.5
2	生鮮野菜	5.5	2	授業料等	10.0
3	自動車等関係費	3.3	3	家庭用耐久財	7.5
4	補習教育	2.6	4	ガス代	7.4
5	保健医療サービス	0.7	5	履物類	5.8

参考4 総合指数の前年同月比に対する寄与の大きかった項目(中分類)

上 昇				下 落			
中 分 類	寄与度	前年同月比(%)		中 分 類	寄与度	前年同月比(%)	
1	自動車等関係費	0.12	3.3	1	授業料等	0.35	10.0
2	生鮮野菜	0.10	5.5	2	家賃	0.15	0.6
3	補習教育	0.03	2.6	3	ガス代	0.14	7.4
4	教養娯楽サービス	0.02	0.3	4	調理食品	0.10	3.6
4	保健医療サービス	0.02	0.7	5	教養娯楽用耐久財	0.09	19.5

前年同月比の下落幅の縮小に寄与した主な項目(中分類) 注1)

	前月	今月
電気代	- 11.4%(- 0.31)	- 2.8%(- 0.07)
ガス代	- 12.9%(- 0.26)	- 7.4%(- 0.14)

別掲 注1)

石油製品 注2)	13.1%(0.12)	16.5%(0.16)
エネルギー 注3)	- 7.9%(- 0.45)	- 1.0%(- 0.06)

注1) 数値は、前年同月比及び括弧内は寄与度。主要品目については15ページの追加参考資料を参照。

注2) 石油製品：プロパンガス、灯油、ガソリン

注3) エネルギー：電気代、都市ガス代、プロパンガス、灯油、ガソリン

< 追加参考資料 > 消費者物価指数（東京都区部）
 主要品目の前年同月比及び寄与度（エネルギー・耐久消費財など）

[総合指数の前年同月比の変動に寄与した項目]

- ・生鮮食品を除く総合の前年同月比の下落幅は0.3ポイント縮小。（4月 1.9% 5月 1.6%）
- ・電気代，都市ガス代の下落幅が縮小。灯油，ガソリンなどの上昇幅が拡大。
 エネルギーにより総合の下落幅が0.39ポイント縮小。
- ・生鮮食品を除く食料により総合の下落幅が0.02ポイント拡大。

表1 エネルギー構成品目の前年同月比及び寄与度

	万分比 ウエイト	平成22年4月		平成22年5月			
		前年同月比(%)	寄与度	前月比(%)	前年同月比(%)	寄与度	寄与度差
エネルギー	506	-7.9	-0.45	1.2	-1.0	-0.06	0.39
電気代	247	-11.4	-0.31	0.7	-2.8	-0.07	0.24
都市ガス代	159	-13.4	-0.26	0.7	-7.7	-0.14	0.12
石油製品	100	13.1	0.12	3.1	16.5	0.16	0.03
プロパンガス	7	0.7	0.00	0.5	1.5	0.00	0.00
灯油	9	10.6	0.01	3.9	14.3	0.01	0.00
ガソリン	84	14.7	0.11	3.3	18.3	0.14	0.03

表2 耐久消費財の主な品目の前年同月比及び寄与度

	万分比 ウエイト	平成22年4月		平成22年5月			
		前年同月比(%)	寄与度	前月比(%)	前年同月比(%)	寄与度	寄与度差
家庭用耐久財	91	-6.9	-0.05	-0.9	-7.5	-0.06	0.00
教養娯楽用耐久財	102	-18.5	-0.08	-2.7	-19.5	-0.09	0.00
テレビ（薄型）	24	-31.7	-0.03	-6.5	-33.1	-0.03	0.00
パソコン（デスクトップ型）	12	-29.4	-0.01	-4.1	-28.7	-0.01	0.00
パソコン（ノート型）	19	-35.4	-0.01	-3.8	-35.0	-0.01	0.00
カメラ	10	-33.3	-0.01	-2.2	-33.6	-0.01	0.00

表3 交通・通信，教育及び教養娯楽の主な品目の前年同月比及び寄与度

	万分比 ウエイト	平成22年4月		平成22年5月			
		前年同月比(%)	寄与度	前月比(%)	前年同月比(%)	寄与度	寄与度差
航空運賃	35	-7.6	-0.03	1.2	-8.1	-0.03	0.00
移動電話通信料	166	-1.9	-0.03	0.0	-1.3	-0.02	0.01
高速自動車国道料金	16	0.0	0.00	0.0	0.0	0.00	0.00
自動車	43	-0.4	0.00	-0.1	-0.5	0.00	0.00
外国パック旅行	71	5.4	0.04	3.5	7.3	0.05	0.01
宿泊料	102	-1.5	-0.02	-0.8	-2.8	-0.03	-0.01
公立高校授業料	20	-98.5	-0.20	0.0	-98.5	-0.20	0.00
私立高校授業料	65	-23.2	-0.15	0.0	-23.2	-0.15	0.00

注) 「私立高校授業料」の変動には，高校授業料無償化以外の授業料等の改定分も含む。

表4 総合指数の前年同月比に対する食料の寄与度（魚介類，野菜・海藻，果物を除く）

	万分比 ウエイト	平成22年4月		平成22年5月			
		前年同月比(%)	寄与度	前月比(%)	前年同月比(%)	寄与度	寄与度差
生鮮食品を除く食料	2059	-1.8	-0.39	-0.2	-1.9	-0.41	-0.02
穀類	196	-3.3	-0.07	-0.8	-2.9	-0.06	0.01
肉類	171	-4.2	-0.07	-0.2	-3.3	-0.06	0.02
乳卵類	97	-2.5	-0.02	1.5	-1.3	-0.01	0.01
油脂・調味料	87	-0.6	-0.01	-0.2	-0.3	0.00	0.00
菓子類	188	-1.2	-0.02	0.1	-2.2	-0.04	-0.02
調理食品	263	-3.5	-0.10	-0.6	-3.6	-0.10	0.00
飲料	129	-2.0	-0.02	-0.4	-1.7	-0.02	0.00
酒類	115	-0.8	-0.01	-0.6	-1.5	-0.02	-0.01
外食	617	0.0	0.00	0.0	-0.3	-0.02	-0.02

< 寄与度及び寄与度差について >

寄与度は総合指数の変化率に対してどの程度寄与したかを示したものである。

寄与度は実数ウエイトを使用し，次の計算式によって算出している。

$$\text{品目Aの寄与度} = \frac{\left(\frac{\text{当期の品目Aの指数} - \text{前期の品目Aの指数}}{\text{前期の総合指数}} \right) \times \frac{\text{品目Aのウエイト}}{\text{総合のウエイト}}}{\text{前期の総合指数}} \times 100$$

各品目の寄与度は小数第3位を四捨五入し，小数第2位まで表章している。そのため，足し上げても上位類の寄与度とは必ずしも一致しない。

寄与度差は小数第4位まで持った寄与度により計算し，小数第3位を四捨五入して小数第2位まで表章している。そのため，当月と前月の寄与度を差し引いても寄与度差と一致しないことがある。

図1 総合指数の動き

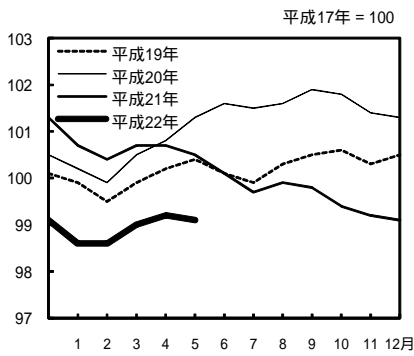


図2 生鮮食品を除く総合指数の動き

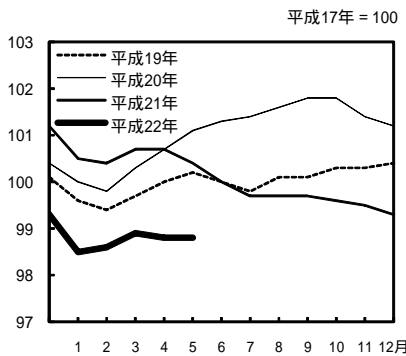


図3 食料（酒類を除く）及びエネルギーを除く総合指数の動き

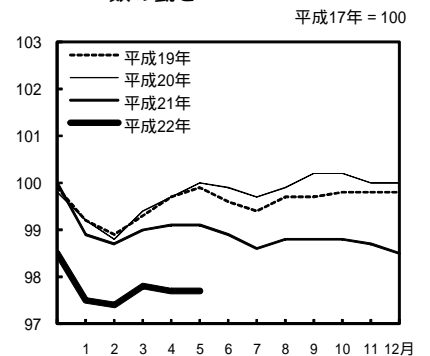


図4 電気代指数の動き

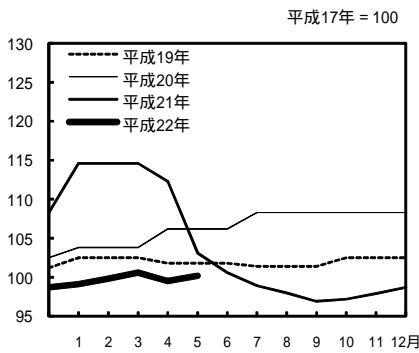


図5 ガソリン指数の動き

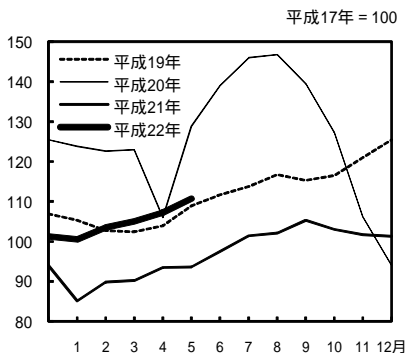


図6 生鮮食品を除く食料指数の動き

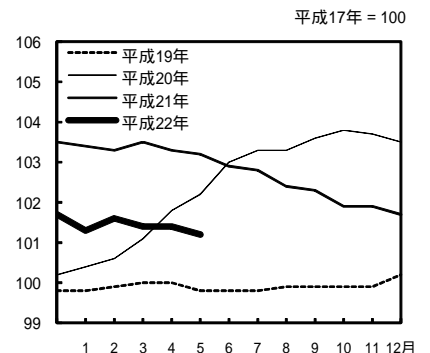


図7 総合指数の前年同月比に対する寄与度の変化

