

統計ヘッドライン

—統計局月次レポート—

No.165

<目次>

| | |
|---|----|
| 目次 | 1 |
| 2023年（令和5年）9月の主要指標 | 2 |
| 結果のポイント解説 | |
| 労働力調査（2023年（令和5年）9月分） | 3 |
| 消費者物価指数（全国）（2023年（令和5年）9月分） | 4 |
| 家計調査（2023年（令和5年）9月分） | 5 |
| サービス産業動向調査（2023年（令和5年）8月分（速報）） | 6 |
| 人口推計 | |
| （2023年（令和5年）5月1日現在確定値及び2023年（令和5年）10月1日現在概算値） | 7 |
| 住民基本台帳人口移動報告（2023年（令和5年）9月分） | 8 |
| 主要統計時系列データ | 9 |
| 公表予定 | 14 |
| 利用案内 | 15 |



令和5年11月
総務省統計局

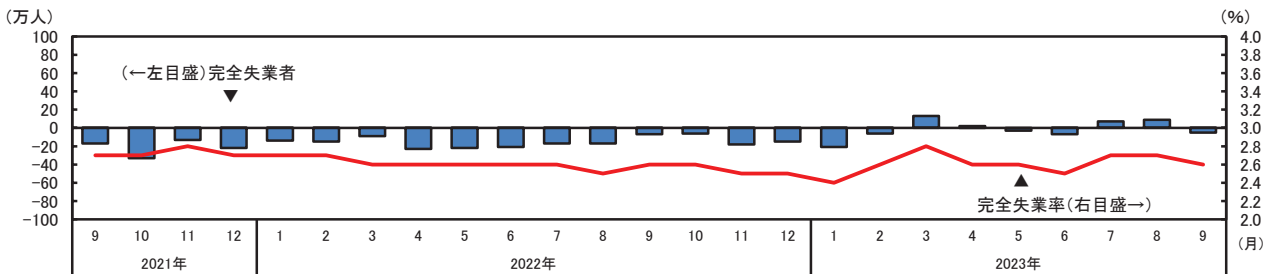
2023年(令和5年)9月の主要指標

- 完全失業率(季節調整値)は2.6%と、前月に比べ0.1ポイントの低下
完全失業者は182万人。前年同月に比べ5万人の減少
就業者は6787万人。前年同月に比べ21万人の増加
- 全国の消費者物価指数(生鮮食品を除く総合)は、前年同月に比べ、2.8%の上昇
前年同月比は25か月連続のプラス(上昇に寄与したのは調理食品や菓子類などの生鮮食品を除く食料など。)
- 二人以上の世帯の消費支出は、前年同月に比べ実質2.8%の減少
飲酒代などの「外食」などが増加
携帯電話通信料などの「通信」などが減少
季節調整値で消費支出の前月からの動きをみると、前月比は実質0.3%の増加

《労働力調査》

- ・ 完全失業者数は前年同月に比べ5万人の減少(3か月ぶりの減少)
完全失業率(季節調整値)は2.6%と、前月に比べ0.1ポイントの低下

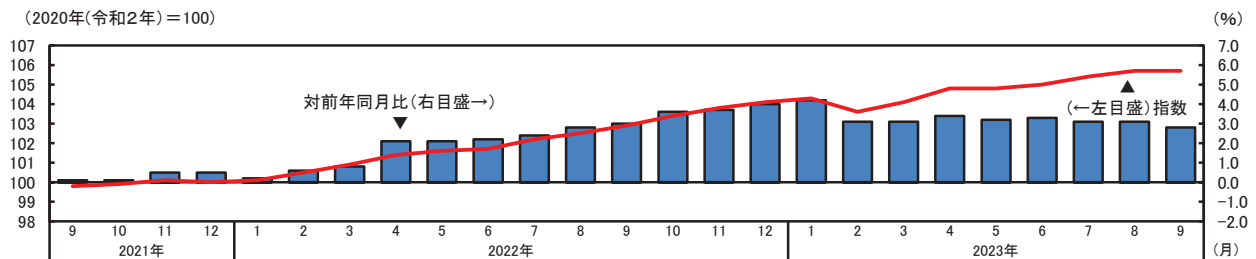
完全失業者の対前年同月増減と完全失業率(季節調整値)の推移



《消費者物価指数》

- ・ 全国の消費者物価指数(生鮮食品を除く総合)は、105.7(2020年(令和2年)=100)と前年同月に比べ2.8%の上昇

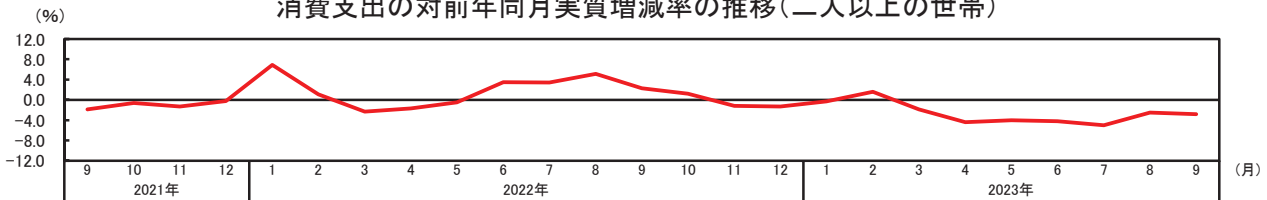
消費者物価指数(生鮮食品を除く総合)の推移



《家計調査》

- ・ 二人以上の世帯の消費支出は、28.3万円。前年同月に比べ実質2.8%の減少

消費支出の対前年同月実質増減率の推移(二人以上の世帯)



【結果のポイント解説】

労働力調査

— 2023年（令和5年）9月分 令和5年10月31日公表 —

【就業者数】

就業者数は、6787万人と前年同月に比べ21万人の増加

主な産業別就業者数は、前年同月に比べ「宿泊業、飲食サービス業」、「建設業」、「生活関連サービス業、娯楽業」などが増加

| (主な産業別の動向) | (就業者数) | (1年間の増減数) |
|-------------------|----------|-----------|
| 農業、林業 | 205万人と、 | 3万人減少 |
| 建設業 | 503万人と、 | 11万人増加 |
| 製造業 | 1027万人と、 | 21万人減少 |
| 情報通信業 | 281万人と、 | 前年と同数 |
| 運輸業、郵便業 | 347万人と、 | 6万人増加 |
| 卸売業、小売業 | 1050万人と、 | 5万人増加 |
| 金融業、保険業 | 155万人と、 | 8万人減少 |
| 不動産業、物品賃貸業 | 136万人と、 | 11万人減少 |
| 学術研究、専門・技術サービス業 | 247万人と、 | 4万人増加 |
| 宿泊業、飲食サービス業 | 416万人と、 | 24万人増加 |
| 生活関連サービス業、娯楽業 | 232万人と、 | 11万人増加 |
| 教育、学習支援業 | 360万人と、 | 8万人減少 |
| 医療、福祉 | 907万人と、 | 7万人減少 |
| サービス業（他に分類されないもの） | 454万人と、 | 前年と同数 |

【完全失業者数】

完全失業者数は、182万人と前年同月に比べ5万人の減少

| (求職理由別の動向) | (完全失業者数) | (1年間の増減数) |
|--------------|----------|-----------|
| 非自発的な離職 | 40万人と、 | 6万人減少 |
| うち勤め先や事業の都合 | 22万人と、 | 6万人減少 |
| 自発的な離職（自己都合） | 81万人と、 | 4万人増加 |
| 新たに求職 | 49万人と、 | 1万人減少 |

【完全失業率（季節調整値）】

完全失業率（季節調整値）は、2.6%と前月に比べ0.1ポイントの低下

- ・男性は、2.8%と前月に比べ0.1ポイントの低下
- ・女性は、2.3%と前月に比べ0.1ポイントの低下

図1 就業者数の対前年同月増減と就業率の対前年同月ポイント差の推移

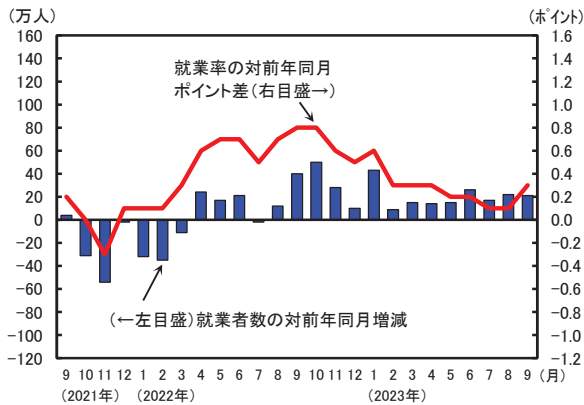
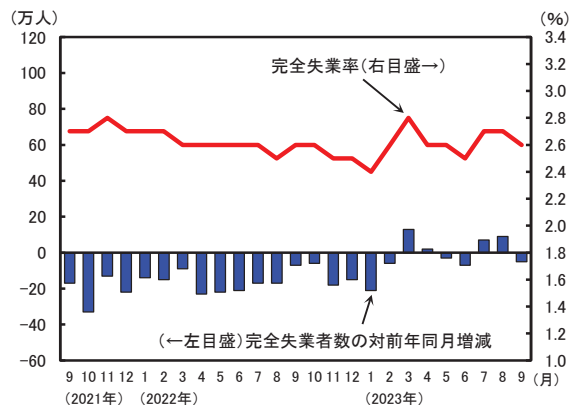


図2 完全失業者数の対前年同月増減と完全失業率（季節調整値）の推移



【結果のポイント解説】

消費者物価指数（全国）

— 2023年（令和5年）9月分 令和5年10月20日公表 —

【総合指数、生鮮食品を除く総合指数、生鮮食品及びエネルギーを除く総合指数】

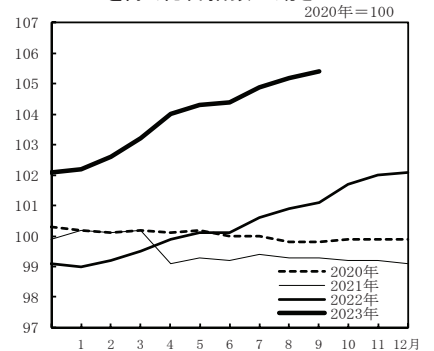
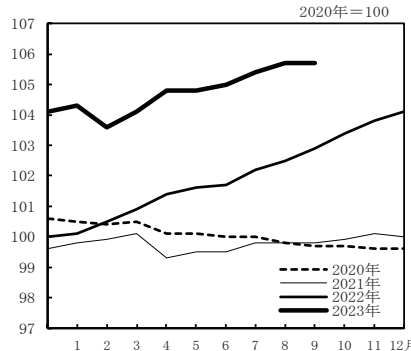
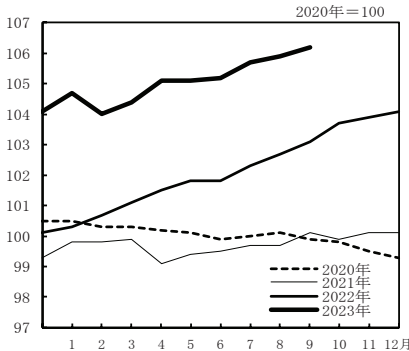
総合指数の前年同月比は、8月 3.2%→9月 3.0%と上昇幅は0.2ポイント縮小

- 生鮮食品を除く総合指数の前年同月比は、8月 3.1%→9月 2.8%と上昇幅は0.3ポイント縮小
- 生鮮食品及びエネルギーを除く総合指数の前年同月比は、8月 4.3%→9月 4.2%と上昇幅は0.1ポイント縮小

総合指数の動き

生鮮食品を除く総合指数の動き

生鮮食品及びエネルギーを除く総合指数の動き



【総合指数の前年同月比に寄与した項目】

調理食品、菓子類などは上昇、電気代などは下落

[主な内訳]

10大費目

中分類、前年同月比(寄与度)

品目、前年同月比(寄与度)

上昇

食料

- 調理食品 9.2%(0.33) ・ ・ ・ ・ ・ 調理カレー 17.5%(0.03) など
- 菓子類 11.6%(0.29) ・ ・ ・ ・ ・ アイスクリーム 11.7%(0.04) など
- 乳卵類 20.6%(0.26) ・ ・ ・ ・ ・ 鶏卵 31.2%(0.08) など
- 生鮮野菜 13.1%(0.25) ・ ・ ・ ・ ・ トマト 16.2%(0.04) など
- 外食 5.0%(0.23) ・ ・ ・ ・ ・ ハンバーガー（外食） 13.4%(0.03) など
- 肉類 6.8%(0.17) ・ ・ ・ ・ ・ 鶏肉 9.3%(0.04) など
- 穀類 7.5%(0.16) ・ ・ ・ ・ ・ あんパン 7.2%(0.03) など
- 飲料 8.8%(0.14) ・ ・ ・ ・ ・ 炭酸飲料 17.2%(0.04) など
- 設備修繕・維持 6.8%(0.23) ・ ・ ・ ・ ・ 火災・地震保険料 13.2%(0.10) など
- 家具・家事用品 12.7%(0.14) ・ ・ ・ ・ ・ トイレtpaper 16.6%(0.02) など
- 交通・通信 5.0%(0.15) ・ ・ ・ ・ ・ ガソリン 8.7%(0.19) など
- 通信 5.0%(0.15) ・ ・ ・ ・ ・ 通信料（携帯電話） 10.2%(0.13) など
- 教養娯楽 4.5%(0.23) ・ ・ ・ ・ ・ 宿泊料 17.9%(0.17) など

下落

光熱・水道

- 電気代 -24.6%(-1.01)
- ガス代 -12.5%(-0.22) ・ ・ ・ ・ ・ 都市ガス代 -17.5%(-0.20) など

10大費目の前年同月比及び寄与度

2020年=100

| 原数値 | 総合 | 生鮮食品 | 生鮮食品及 | 食料 | 生食 | 生鮮食品 | 住居 | 光熱 | 家具 | 被服及び | 保健 | 交通 | 教育 | 教養 | 諸雑費 |
|-----------|--------|---------|---------|---------|---------|---------|---------|---------|---------|---------|---------|---------|---------|---------|---------|
| | | を除く | エネルギー | | | を除く | | | | | | | | | |
| 指数 | 106.2 | 105.7 | 105.4 | 115.0 | 119.0 | 114.3 | 102.5 | 101.5 | 115.0 | 107.1 | 101.6 | 97.3 | 102.4 | 108.6 | 104.2 |
| 前年同月比 (%) | (3.2) | (3.1) | (4.3) | (8.6) | (5.3) | (9.2) | (1.1) | (-12.3) | (7.1) | (4.4) | (2.4) | (3.3) | (1.3) | (5.0) | (1.7) |
| 寄与度 | 3.0 | 2.8 | 4.2 | 9.0 | 9.6 | 8.8 | 1.2 | -14.3 | 6.2 | 3.4 | 2.4 | 3.5 | 1.3 | 4.6 | 1.7 |
| 寄与度差 | | (2.95) | (3.79) | (2.30) | (0.22) | (2.08) | (0.24) | (-0.98) | (0.28) | (0.15) | (0.11) | (0.45) | (0.04) | (0.47) | (0.10) |
| | | 2.65 | 3.65 | 2.41 | 0.40 | 2.01 | 0.25 | -1.14 | 0.25 | 0.12 | 0.11 | 0.48 | 0.04 | 0.42 | 0.10 |
| | | -0.30 | -0.14 | 0.11 | 0.18 | -0.07 | 0.01 | -0.16 | -0.03 | -0.03 | 0.00 | 0.02 | 0.00 | -0.04 | 0.00 |

(注) ()は、前月の前年同月比及び寄与度。各寄与度は、総合指数の前年同月比に対するものである。

【結果のポイント解説】

家計調査

— 2023年(令和5年)9月分 令和5年11月7日公表 —

【二人以上の世帯の消費支出の内訳】

二人以上の世帯の消費支出は28.3万円。前年同月に比べ実質2.8%の減少

消費支出の内訳(二人以上の世帯)

| 費目 (品目分類 ^{注1}) | 金額 (円) | 対前年同月増減率(%) | | 実質増減率への寄与度(%) | 摘要 ^{注2} | 備考 |
|-----------------------------|-----------|-------------|--------|---------------|----------------------|-------------|
| | | 名目 | 実質 | | | |
| 消費支出 | 282,969 | 0.7 | -2.8 | - | | 7か月連続の実質減少 |
| 食料 | 84,837 | 5.0 | -3.7 | -1.05 | <減少> 野菜・海藻、肉類など | 12か月連続の実質減少 |
| 住居 | 16,339 | -7.6 | -11.2 | -0.70 | <減少> 設備修繕・維持、家賃地代 | 2か月ぶりの実質減少 |
| 光熱・水道 | 18,860 | -13.9 | 0.5 | 0.04 | <増加> 電気代 | 2か月ぶりの実質増加 |
| 家具・家事用品 | 11,517 | -9.4 | -14.7 | -0.66 | <減少> 家庭用耐久財、家事用消耗品など | 2か月連続の実質減少 |
| 被服及び履物 | 6,417 | -15.5 | -18.3 | -0.49 | <減少> 洋服、シャツ・セーター類など | 2か月連続の実質減少 |
| 保健医療 | 14,416 | 0.9 | -1.5 | -0.08 | <減少> 保健医療用品・器具など | 5か月連続の実質減少 |
| 交通・通信 | 46,647 | 16.3 | 12.4 | 1.77 | <増加> 自動車等関係費、交通 | 2か月連続の実質増加 |
| 教育 | 12,758 | -8.5 | -9.7 | -0.48 | <減少> 授業料等、教科書・学習参考教材 | 4か月連続の実質減少 |
| 教養娯楽 | 27,114 | 2.9 | -1.6 | -0.15 | <減少> 教養娯楽用品、書籍・他の印刷物 | 2か月ぶりの実質減少 |
| その他の消費支出 ^{注3} | 44,064 | -3.5 | (-6.9) | (-1.11) | <減少> 仕送り金、交際費 | 11か月連続の実質減少 |
| 消費支出(除く住居等 [※]) | 246,214 | 0.5 | -3.0 | - | | 7か月連続の実質減少 |

※ 「住居」のほか、「自動車等購入」、「贈与金」、「仕送り金」(いずれも用途分類の金額)を除いている。また、実質化には消費者物価指数(持家の帰属家賃を除く総合)を用いた。

注1 2018年1月分から、「交際費」のうち他の世帯への贈答品やサービスの支出を「その他の消費支出」に含める用途分類から、各費目に含める品目分類に変更した。

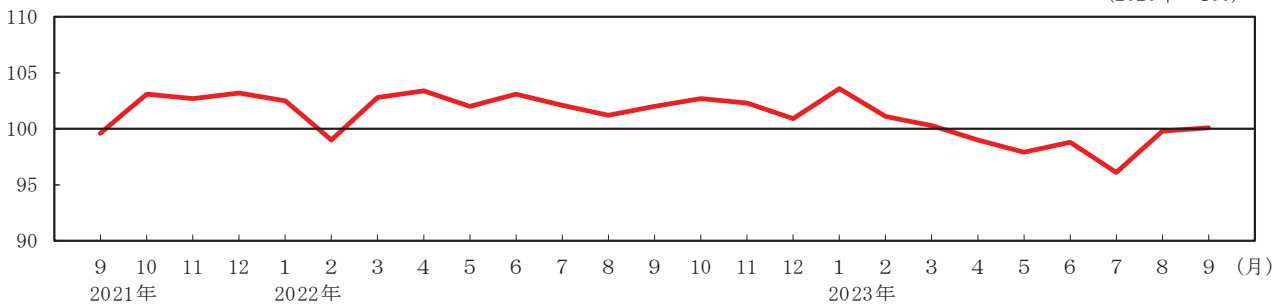
注2 「摘要」欄は、消費支出の実質増減率への寄与度の大きい項目を掲載した。

注3 「その他の消費支出」の()内は、消費者物価指数(持家の帰属家賃を除く総合)を用いて実質化した。

【消費支出(季節調整済実質指数)】

二人以上の世帯の消費支出(季節調整値)は、前月に比べ実質0.3%の増加

消費支出(季節調整済実質指数)の推移(二人以上の世帯) (2020年=100)



注 季節調整の方法は、センサス局法(X-12-ARIMA)を用いた。季節調整値は、例年1月分公表時に、過去に遡って改定している。

【結果のポイント解説】

サービス産業動向調査

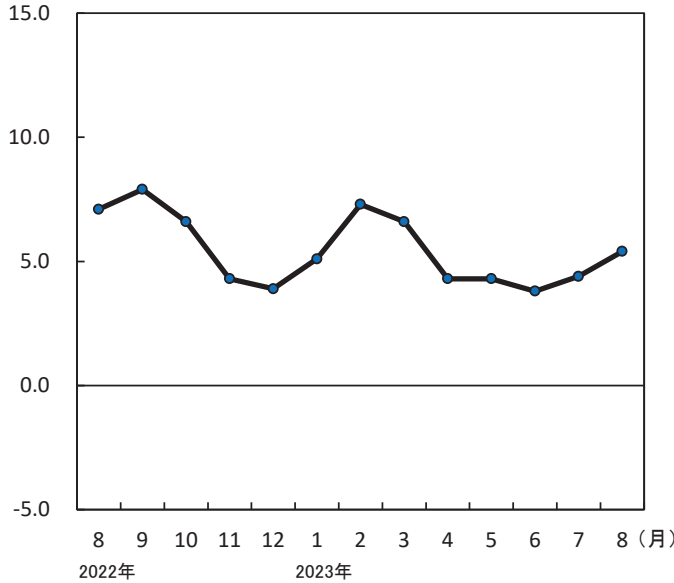
— 2023年（令和5年）8月分（速報） 令和5年10月31日公表 —

【サービス産業の売上高】

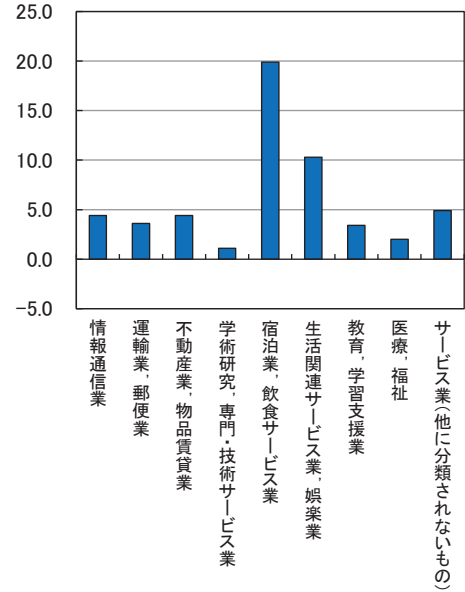
月間売上高は、32.2兆円。前年同月比5.4%の増加

- 増加：「宿泊業、飲食サービス業」、「生活関連サービス業、娯楽業」など全産業

月間売上高の前年同月比の推移（サービス産業計）
（%）



月間売上高の前年同月比
（産業大分類別）
（%）

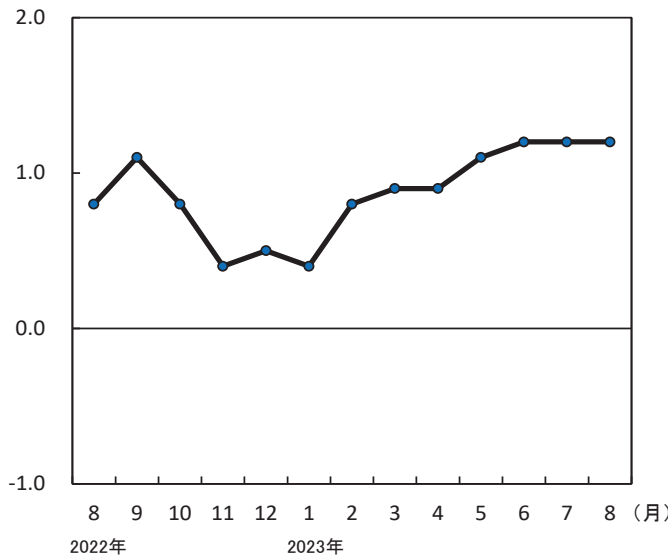


【サービス産業の事業従事者数】

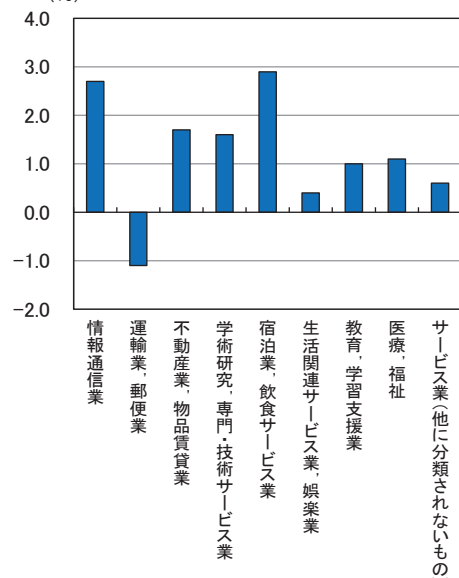
事業従事者数は、2975万人。前年同月比1.2%の増加

- 増加：「宿泊業、飲食サービス業」、「情報通信業」など8産業
- 減少：「運輸業、郵便業」

事業従事者数の前年同月比の推移（サービス産業計）
（%）



事業従事者数の前年同月比
（産業大分類別）
（%）



【結果のポイント解説】

人口推計

— 2023年(令和5年)10月20日公表 —

【令和5年10月1日現在(概算値)】

総人口は、1億2434万人

<総人口> 1億2434万人で、前年同月に比べ減少 ▲60万人 (▲0.48%)

【令和5年5月1日現在(確定値)】

総人口は、1億2447万7千人。日本人人口は、1億2149万9千人

<総人口> 1億2447万7千人で、前年同月に比べ減少 ▲59万5千人 (▲0.48%)

・15歳未満人口は 1431万1千人で、前年同月に比べ減少 ▲31万2千人 (▲2.13%)

・15～64歳人口は 7395万3千人で、前年同月に比べ減少 ▲24万7千人 (▲0.33%)

・65歳以上人口は 3621万2千人で、前年同月に比べ減少 ▲3万7千人 (▲0.10%)

うち75歳以上人口は 1981万9千人で、前年同月に比べ増加 76万1千人 (4.00%)

<日本人人口> 1億2149万9千人で、前年同月に比べ減少 ▲82万6千人 (▲0.68%)

年齢(5歳階級)、男女別人口

| 年齢階級 | 令和5年10月1日現在(概算値) | | | 令和5年5月1日現在(確定値) | | | | | |
|--------|------------------|------|------|-----------------|--------|--------|---------|--------|--------|
| | 総人口 | | | 総人口 | | | 日本人人口 | | |
| | 男女計 | 男 | 女 | 男女計 | 男 | 女 | 男女計 | 男 | 女 |
| 総数 | 12434 | 6049 | 6386 | 124,477 | 60,533 | 63,944 | 121,499 | 59,051 | 62,448 |
| 0～4歳 | 410 | 210 | 200 | 4,154 | 2,126 | 2,027 | 4,070 | 2,083 | 1,987 |
| 5～9 | 484 | 248 | 236 | 4,889 | 2,505 | 2,384 | 4,805 | 2,462 | 2,344 |
| 10～14 | 525 | 269 | 256 | 5,268 | 2,699 | 2,569 | 5,197 | 2,662 | 2,535 |
| 15～19 | 551 | 283 | 268 | 5,516 | 2,831 | 2,685 | 5,399 | 2,771 | 2,629 |
| 20～24 | 624 | 322 | 302 | 6,247 | 3,212 | 3,036 | 5,806 | 2,973 | 2,833 |
| 25～29 | 647 | 333 | 314 | 6,421 | 3,299 | 3,122 | 5,937 | 3,027 | 2,910 |
| 30～34 | 637 | 326 | 310 | 6,394 | 3,276 | 3,119 | 6,016 | 3,069 | 2,947 |
| 35～39 | 704 | 359 | 345 | 7,104 | 3,617 | 3,487 | 6,825 | 3,475 | 3,350 |
| 40～44 | 776 | 394 | 383 | 7,839 | 3,974 | 3,865 | 7,604 | 3,867 | 3,736 |
| 45～49 | 911 | 462 | 449 | 9,246 | 4,685 | 4,561 | 9,062 | 4,605 | 4,457 |
| 50～54 | 965 | 487 | 478 | 9,549 | 4,816 | 4,733 | 9,373 | 4,746 | 4,627 |
| 55～59 | 828 | 414 | 414 | 8,158 | 4,080 | 4,078 | 8,018 | 4,024 | 3,994 |
| 60～64 | 751 | 372 | 379 | 7,480 | 3,704 | 3,776 | 7,380 | 3,662 | 3,717 |
| 65～69 | 733 | 357 | 376 | 7,390 | 3,596 | 3,795 | 7,318 | 3,565 | 3,753 |
| 70～74 | 882 | 416 | 466 | 9,003 | 4,249 | 4,754 | 8,950 | 4,225 | 4,725 |
| 75～79 | 748 | 337 | 411 | 7,318 | 3,291 | 4,027 | 7,281 | 3,274 | 4,006 |
| 80～84 | 590 | 246 | 344 | 5,782 | 2,412 | 3,370 | 5,758 | 2,402 | 3,356 |
| 85～89 | 398 | 145 | 253 | 3,998 | 1,454 | 2,544 | 3,985 | 1,450 | 2,535 |
| 90～94 | 204 | 58 | 146 | 2,043 | 581 | 1,462 | 2,038 | 580 | 1,459 |
| 95～99 | 60 | 12 | 48 | 589 | 119 | 470 | 588 | 118 | 469 |
| 100歳以上 | 9 | 1 | 8 | 90 | 11 | 79 | 90 | 11 | 79 |
| (再掲) | | | | | | | | | |
| 15歳未満 | 1419 | 727 | 692 | 14,311 | 7,330 | 6,981 | 14,072 | 7,207 | 6,866 |
| 15～64 | 7393 | 3750 | 3643 | 73,953 | 37,492 | 36,461 | 71,421 | 36,220 | 35,200 |
| 65歳以上 | 3622 | 1571 | 2051 | 36,212 | 15,711 | 20,501 | 36,007 | 15,624 | 20,382 |
| 75歳以上 | 2008 | 799 | 1209 | 19,819 | 7,867 | 11,953 | 19,739 | 7,835 | 11,904 |
| 85歳以上 | 670 | 216 | 454 | 6,720 | 2,165 | 4,555 | 6,701 | 2,158 | 4,542 |
| | 割合 | | | (単位%) | | | | | |
| 15歳未満 | 11.4 | 12.0 | 10.8 | 11.5 | 12.1 | 10.9 | 11.6 | 12.2 | 11.0 |
| 15～64 | 59.5 | 62.0 | 57.0 | 59.4 | 61.9 | 57.0 | 58.8 | 61.3 | 56.4 |
| 65歳以上 | 29.1 | 26.0 | 32.1 | 29.1 | 26.0 | 32.1 | 29.6 | 26.5 | 32.6 |
| 75歳以上 | 16.1 | 13.2 | 18.9 | 15.9 | 13.0 | 18.7 | 16.2 | 13.3 | 19.1 |
| 85歳以上 | 5.4 | 3.6 | 7.1 | 5.4 | 3.6 | 7.1 | 5.5 | 3.7 | 7.3 |

(注)・単位未満は四捨五入してあるため、合計の数字と内訳の計が一致しない場合がある。

(注)・令和2年国勢調査による人口を基準としている。

(注)・当月分の人口(概算値)は、算出用データの更新に伴い、5か月後に確定値となる。

【結果のポイント解説】

住民基本台帳人口移動報告

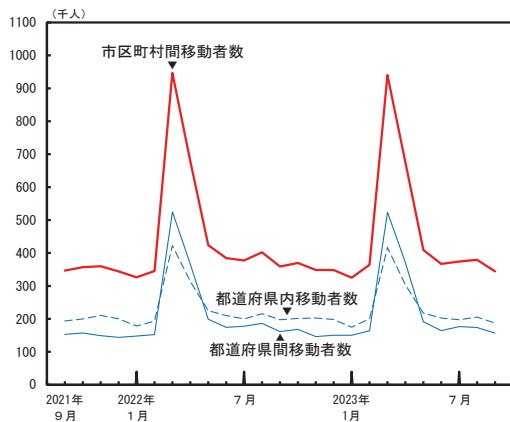
— 2023年(令和5年)9月分 令和5年10月26日公表 —

【移動者数】

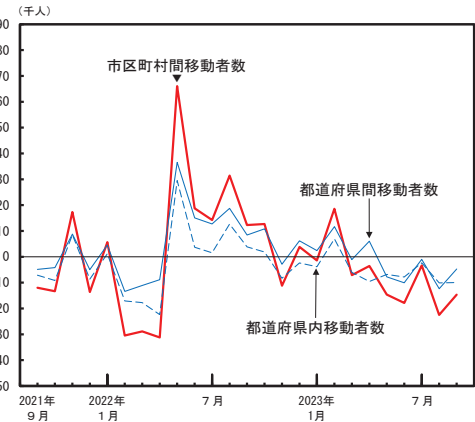
移動者の市区町村間移動者数は、34万4275人
 日本人移動者の市区町村間移動者数は、30万354人
 外国人移動者の市区町村間移動者数は、4万3921人

- ・ 移動者の市区町村間移動者数は、34万4275人で前年同月に比べ 1万4687人(4.1%)の減少
- ・ 移動者の都道府県間移動者数は、15万6675人で前年同月に比べ 4739人(2.9%)の減少
- ・ 移動者の都道府県内移動者数は、18万7600人で前年同月に比べ 9948人(5.0%)の減少
- ・ 日本人移動者の市区町村間移動者数は、30万354人で前年同月に比べ 1万7693人(5.6%)の減少
- ・ 日本人移動者の都道府県間移動者数は、13万2691人で前年同月に比べ 6769人(4.9%)の減少
- ・ 日本人移動者の都道府県内移動者数は、16万7663人で前年同月に比べ 1万924人(6.1%)の減少
- ・ 外国人移動者の市区町村間移動者数は、4万3921人で前年同月に比べ 3006人(7.3%)の増加
- ・ 外国人移動者の都道府県間移動者数は、2万3984人で前年同月に比べ 2030人(9.2%)の増加
- ・ 外国人移動者の都道府県内移動者数は、1万9937人で前年同月に比べ 976人(5.1%)の増加

移動者数の推移(移動者)

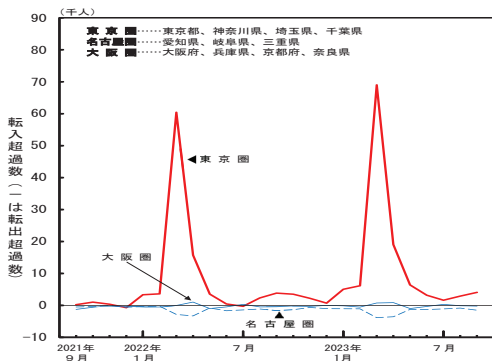


移動者数の対前年同月増減の推移(移動者)

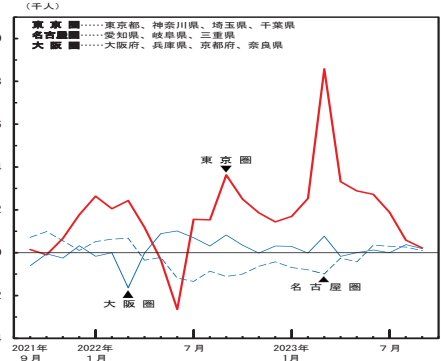


【3大都市圏】

3大都市圏の転入超過数の推移(移動者)



3大都市圏の転入超過数の対前年同月増減の推移(移動者)



転入者数、転出者数及び転入超過数

| | | 東京圏 | | | 名古屋圏 | | | 大阪圏 | | |
|--------|---------------------|--------|--------|-------------------|-------|-------|-------------------|--------|--------|-------------------|
| | | 転入者数 | 転出者数 | 転入超過数 (-は転出超過) | 転入者数 | 転出者数 | 転入超過数 (-は転出超過) | 転入者数 | 転出者数 | 転入超過数 (-は転出超過) |
| 移動者 | 2023年9月 (令和5年9月) | 29,074 | 24,994 | 4,080 | 8,026 | 9,523 | -1,497 | 13,172 | 13,378 | -206 |
| | 2022年9月 (令和4年9月) | 29,330 | 25,471 | 3,859 | 8,143 | 9,734 | -1,591 | 13,441 | 13,838 | -397 |
| | 対前年同月増減 | -256 | -477 | 221 | -117 | -211 | 94 | -269 | -460 | 191 |
| 日本人移動者 | 2023年9月 (令和5年9月) | 24,851 | 21,403 | 3,448 | 6,289 | 7,428 | -1,139 | 11,425 | 11,557 | -132 |
| | 2022年9月 (令和4年9月) | 25,491 | 22,608 | 2,883 | 6,518 | 7,701 | -1,183 | 11,732 | 12,221 | -489 |
| | 対前年同月増減 | -640 | -1,205 | 565 | -229 | -273 | 44 | -307 | -664 | 357 |
| 外国人移動者 | 2023年9月 (令和5年9月) | 4,223 | 3,591 | 632 | 1,737 | 2,095 | -358 | 1,747 | 1,821 | -74 |
| | 2022年9月 (令和4年9月) | 3,839 | 2,863 | 976 | 1,625 | 2,033 | -408 | 1,709 | 1,617 | 92 |
| | 対前年同月増減 | 384 | 728 | -344 | 112 | 62 | 50 | 38 | 204 | -166 |

(注) 災害等の影響を受けて被災地から避難した人に係る移動については、避難先の市町村に転入の届出があった人についてのみ、移動者として計上されています。

主要統計時系列データ(月次系列)

| 年次、月次 | 労働力調査 注1、2、3 | | | | | 消費者物価指数 注4 | | | | | |
|----------|--------------|------------|-------|--------|------------|--------------|---------------|-----------|--------------|------------------|-----------------------|
| | 労働力人口 | 就業者 | 完全失業者 | 非労働力人口 | 完全失業率(原数値) | 完全失業率(季節調整値) | 総合 | 生鮮食品を除く総合 | 持家の帰属家賃を除く総合 | 生鮮食品及びエネルギーを除く総合 | 食料(酒類を除く)及びエネルギーを除く総合 |
| | (万人) | | | | (%) | | (2020年 = 100) | | | | |
| 2011年 | <6596> | <6293> | <302> | <4518> | <4.6> | - | 94.5 | 95.2 | 93.2 | 95.3 | 97.2 |
| 2012 | 6565 | 6280 | 285 | 4543 | 4.3 | - | 94.5 | 95.1 | 93.3 | 94.9 | 96.7 |
| 2013 | 6593 | 6326 | 265 | 4510 | 4.0 | - | 94.9 | 95.5 | 93.7 | 94.8 | 96.5 |
| 2014 | 6609 | 6371 | 236 | 4494 | 3.6 | - | 97.5 | 98.0 | 96.8 | 96.9 | 98.3 |
| 2015 | 6625 | 6402 | 222 | 4479 | 3.4 | - | 98.2 | 98.5 | 97.8 | 98.2 | 99.3 |
| 2016 | 6678 | 6470 | 208 | 4430 | 3.1 | - | 98.1 | 98.2 | 97.7 | 98.8 | 99.6 |
| 2017 | 6732 | 6542 | 190 | 4379 | 2.8 | - | 98.6 | 98.7 | 98.3 | 98.9 | 99.6 |
| 2018 | 6849 | 6682 | 167 | 4258 | 2.4 | - | 99.5 | 99.5 | 99.5 | 99.2 | 99.7 |
| 2019 | 6912 | 6750 | 162 | 4191 | 2.4 | - | 100.0 | 100.2 | 100.0 | 99.8 | 100.1 |
| 2020 | 6902 | 6710 | 192 | 4197 | 2.8 | - | 100.0 | 100.0 | 100.0 | 100.0 | 100.0 |
| 2021 | 6907 | 6713 | 195 | 4171 | 2.8 | - | 99.8 | 99.8 | 99.7 | 99.5 | 99.2 |
| 2022 | 6902 | 6723 | 179 | 4128 | 2.6 | - | 102.3 | 102.1 | 102.7 | 100.5 | 99.4 |
| 2021年 9月 | 6920 | 6726 | 194 | 4148 | 2.8 | 2.7 | 100.1 | 99.8 | 100.1 | 99.3 | 98.9 |
| 10 | 6889 | 6705 | 184 | 4175 | 2.7 | 2.7 | 99.9 | 99.9 | 99.9 | 99.2 | 98.7 |
| 11 | 6879 | 6696 | 183 | 4184 | 2.7 | 2.8 | 100.1 | 100.1 | 100.1 | 99.2 | 98.7 |
| 12 | 6879 | 6706 | 173 | 4184 | 2.5 | 2.7 | 100.1 | 100.0 | 100.1 | 99.1 | 98.6 |
| 2022年 1月 | 6830 | 6646 | 185 | 4226 | 2.7 | 2.7 | 100.3 | 100.1 | 100.4 | 99.0 | 98.3 |
| 2 | 6838 | 6658 | 180 | 4215 | 2.6 | 2.7 | 100.7 | 100.5 | 100.8 | 99.2 | 98.4 |
| 3 | 6864 | 6684 | 180 | 4180 | 2.6 | 2.6 | 101.1 | 100.9 | 101.3 | 99.5 | 98.7 |
| 4 | 6915 | 6727 | 188 | 4116 | 2.7 | 2.6 | 101.5 | 101.4 | 101.8 | 99.9 | 99.0 |
| 5 | 6921 | 6730 | 191 | 4102 | 2.8 | 2.6 | 101.8 | 101.6 | 102.1 | 100.1 | 99.2 |
| 6 | 6945 | 6759 | 186 | 4071 | 2.7 | 2.6 | 101.8 | 101.7 | 102.1 | 100.1 | 99.1 |
| 7 | 6931 | 6755 | 176 | 4085 | 2.5 | 2.6 | 102.3 | 102.2 | 102.7 | 100.6 | 99.5 |
| 8 | 6929 | 6751 | 177 | 4086 | 2.6 | 2.5 | 102.7 | 102.5 | 103.2 | 100.9 | 99.7 |
| 9 | 6953 | 6766 | 187 | 4071 | 2.7 | 2.6 | 103.1 | 102.9 | 103.6 | 101.1 | 99.8 |
| 10 | 6933 | 6755 | 178 | 4095 | 2.6 | 2.6 | 103.7 | 103.4 | 104.3 | 101.7 | 100.1 |
| 11 | 6889 | 6724 | 165 | 4139 | 2.4 | 2.5 | 103.9 | 103.8 | 104.6 | 102.0 | 100.1 |
| 12 | 6875 | 6716 | 158 | 4150 | 2.3 | 2.5 | 104.1 | 104.1 | 104.9 | 102.1 | 100.1 |
| 2023年 1月 | 6854 | 6689 | 164 | 4161 | 2.4 | 2.4 | 104.7 | 104.3 | 105.5 | 102.2 | 100.2 |
| 2 | 6840 | 6667 | 174 | 4163 | 2.5 | 2.6 | 104.0 | 103.6 | 104.7 | 102.6 | 100.5 |
| 3 | 6892 | 6699 | 193 | 4110 | 2.8 | 2.8 | 104.4 | 104.1 | 105.2 | 103.2 | 101.0 |
| 4 | 6930 | 6741 | 190 | 4079 | 2.7 | 2.6 | 105.1 | 104.8 | 106.0 | 104.0 | 101.5 |
| 5 | 6932 | 6745 | 188 | 4085 | 2.7 | 2.6 | 105.1 | 104.8 | 106.0 | 104.3 | 101.9 |
| 6 | 6964 | 6785 | 179 | 4056 | 2.6 | 2.5 | 105.2 | 105.0 | 106.1 | 104.4 | 101.7 |
| 7 | 6955 | 6772 | 183 | 4065 | 2.6 | 2.7 | 105.7 | 105.4 | 106.7 | 104.9 | 102.2 |
| 8 | 6960 | 6773 | 186 | 4056 | 2.7 | 2.7 | 105.9 | 105.7 | 107.0 | 105.2 | 102.5 |
| 9 | 6969 | 6787 | 182 | 4040 | 2.6 | 2.6 | 106.2 | 105.7 | 107.3 | 105.4 | 102.5 |
| | | 対前年差(万人) | | | 対前年差(%) | | 対前年比(%) | | | | |
| 2012年 | <-31> | <-13> | <-17> | <25> | <-0.3> | - | 0.0 | -0.1 | 0.0 | -0.4 | -0.6 |
| 2013 | 28 | 46 | -20 | -33 | -0.3 | - | 0.4 | 0.4 | 0.5 | -0.2 | -0.2 |
| 2014 | 16 | 45 | -29 | -16 | -0.4 | - | 2.7 | 2.6 | 3.3 | 2.2 | 1.8 |
| 2015 | 16 | 31 | -14 | -15 | -0.2 | - | 0.8 | 0.5 | 1.0 | 1.4 | 1.0 |
| 2016 | 53 | 68 | -14 | -49 | -0.3 | - | -0.1 | -0.3 | -0.1 | 0.6 | 0.3 |
| 2017 | 54 | 72 | -18 | -51 | -0.3 | - | 0.5 | 0.5 | 0.6 | 0.1 | -0.1 |
| 2018 | 117 | 140 | -23 | -121 | -0.4 | - | 1.0 | 0.9 | 1.2 | 0.4 | 0.1 |
| 2019 | 63 | 68 | -5 | -67 | 0.0 | - | 0.5 | 0.6 | 0.6 | 0.6 | 0.4 |
| 2020 | -10 | -40 | 30 | 6 | 0.4 | - | 0.0 | -0.2 | 0.0 | 0.2 | -0.1 |
| 2021 | 5 | 3 | 3 | -26 | 0.0 | - | -0.2 | -0.2 | -0.3 | -0.5 | -0.8 |
| 2022 | -5 | 10 | -16 | -43 | -0.2 | - | 2.5 | 2.3 | 3.0 | 1.1 | 0.1 |
| | | 対前年同月差(万人) | | | 対前年同月差(%) | 対前月差(%) | 対前年同月比(%) | | | | |
| 2022年 9月 | 33 | 40 | -7 | -77 | -0.1 | 0.1 | 3.0 | 3.0 | 3.5 | 1.8 | 0.9 |
| 10 | 44 | 50 | -6 | -80 | -0.1 | 0.0 | 3.7 | 3.6 | 4.4 | 2.5 | 1.5 |
| 11 | 10 | 28 | -18 | -45 | -0.3 | -0.1 | 3.8 | 3.7 | 4.5 | 2.8 | 1.5 |
| 12 | -4 | 10 | -15 | -34 | -0.2 | 0.0 | 4.0 | 4.0 | 4.8 | 3.0 | 1.6 |
| 2023年 1月 | 24 | 43 | -21 | -65 | -0.3 | -0.1 | 4.3 | 4.2 | 5.1 | 3.2 | 1.9 |
| 2 | 2 | 9 | -6 | -52 | -0.1 | 0.2 | 3.3 | 3.1 | 3.9 | 3.5 | 2.1 |
| 3 | 28 | 15 | 13 | -70 | 0.2 | 0.2 | 3.2 | 3.1 | 3.8 | 3.8 | 2.3 |
| 4 | 15 | 14 | 2 | -37 | 0.0 | -0.2 | 3.5 | 3.4 | 4.1 | 4.1 | 2.5 |
| 5 | 11 | 15 | -3 | -17 | -0.1 | 0.0 | 3.2 | 3.2 | 3.8 | 4.3 | 2.6 |
| 6 | 19 | 26 | -7 | -15 | -0.1 | -0.1 | 3.3 | 3.3 | 3.9 | 4.2 | 2.6 |
| 7 | 24 | 17 | 7 | -20 | 0.1 | 0.2 | 3.3 | 3.1 | 3.9 | 4.3 | 2.7 |
| 8 | 31 | 22 | 9 | -30 | 0.1 | 0.0 | 3.2 | 3.1 | 3.7 | 4.3 | 2.7 |
| 9 | 16 | 21 | -5 | -31 | -0.1 | -0.1 | 3.0 | 2.8 | 3.6 | 4.2 | 2.6 |

(注1) <>内の実数は補完推計値又は補完推計値を用いて計算した参考値である。
(注2) 2015年から2021年までの数値については、ベンチマーク人口を2020年国勢調査基準に切替えたことに伴う変動を考慮し、比率を除き、時系列接続用数値に置き換えて掲載している。
(注3) 季節調整値は、毎年1月分結果公表時に、前年12か月分の結果を追加して再計算される。このため、2022年12月以前の季節調整値は、2023年1月分結果公表時に一部改定されている。
(注4) 消費者物価指数は2021年7月結果公表時より2020年基準に改定した。なお、対前年比及び対前年同月比は各基準年の公表値による。

主要統計時系列データ(月次系列)

| 年次、月次 | 家計調査 ^{注5、6} | | | | 家計消費状況調査 ^{注5、7} | | | 消費動向指数(CTI) ^{注9} | | |
|----------|----------------------|-------------|-------------|-------------|--------------------------|--------------------|--|-------------------------------|---------------------|-------|
| | 二人以上の世帯 | | | | 二人以上の世帯 | | | 世帯消費動向 指数 (総世帯) [実質] | 総消費動向 指数 [実質] | |
| | 消費支出 | 勤労者世帯 | | | 自動車 (新車) | パソコン ^{注8} | インターネット ^{注8} を利用した 支出総額 | | | |
| | | 実収入 | 可処分 所得 | 消費支出 | | | | 非消費 支 出 | | |
| (円) | | | | (円) | | | (2020年=100) | | | |
| 2011年 | 282,966 | 510,149 | 420,538 | 308,838 | 89,611 | 10,793 | 1,066 | 4,560 | 115.4 | 101.9 |
| 2012 | 286,169 | 518,506 | 425,005 | 313,874 | 93,501 | 14,958 | 906 | 5,077 | 115.9 | 104.0 |
| 2013 | 290,454 | 523,589 | 426,132 | 319,170 | 97,457 | 14,720 | 1,012 | 5,801 | 117.5 | 106.5 |
| 2014 | 291,194 | 519,761 | 423,541 | 318,755 | 96,221 | 13,771 | 1,245 | 6,505 | 113.3 | 105.8 |
| 2015 | 287,373 | 525,669 | 427,270 | 315,379 | 98,398 | 11,786 | 847 | 8,643 | 109.2 | 105.4 |
| 2016 | 282,188 | 526,973 | 428,697 | 309,591 | 98,276 | 11,297 | 808 | 8,535 | 106.4 | 104.9 |
| 2017 | 283,027 | 533,820 | 434,415 | 313,057 | 99,405 | 13,563 | 810 | 10,586 | 105.3 | 105.8 |
| 2018 | 287,315 | 558,718 | 455,125 | 315,314 | 103,593 | 13,815 | 794 | 12,610 | 105.2 | 106.3 |
| 2019 | 293,379 | 586,149 | 476,645 | 323,853 | 109,504 | 13,862 | 1,035 | 14,332 | 105.2 | 105.8 |
| 2020 | 277,926 | 609,535 | 498,639 | 305,811 | 110,896 | 13,709 | 1,383 | 16,339 | 100.0 | 100.0 |
| 2021 | 279,024 | 605,316 | 492,681 | 309,469 | 112,634 | 13,494 | 1,196 | 18,727 | 100.5 | 100.7 |
| 2022 | 290,865 | 617,654 | 500,914 | 320,627 | 116,740 | 12,931 | 1,136 | 20,810 | 100.0 | 102.8 |
| 2021年 9月 | 265,306 | 481,800 | 389,944 | 295,779 | 91,857 | 14,138 | 943 | 17,919 | 96.6 | 100.3 |
| 10 | 281,996 | 549,269 | 458,643 | 312,658 | 90,626 | 11,829 | 1,037 | 19,247 | 100.6 | 101.6 |
| 11 | 277,029 | 481,838 | 393,809 | 304,207 | 88,029 | 11,044 | 864 | 21,858 | 100.4 | 102.9 |
| 12 | 317,206 | 1,102,091 | 923,719 | 344,135 | 178,372 | 13,406 | 1,350 | 25,507 | 113.5 | 102.8 |
| 2022年 1月 | 287,801 | 479,805 | 396,098 | 314,358 | 83,707 | 14,163 | 1,239 | 19,509 | 99.1 | 101.7 |
| 2 | 257,887 | 540,712 | 450,912 | 285,289 | 89,800 | 13,696 | 1,116 | 17,199 | 91.2 | 100.5 |
| 3 | 307,261 | 503,128 | 412,821 | 343,686 | 90,308 | 17,170 | 2,257 | 20,166 | 106.0 | 101.2 |
| 4 | 304,510 | 539,738 | 436,850 | 344,126 | 102,887 | 10,619 | 1,382 | 19,841 | 102.9 | 102.6 |
| 5 | 287,687 | 489,745 | 359,511 | 314,979 | 130,234 | 8,500 | 809 | 20,612 | 99.6 | 102.9 |
| 6 | 276,885 | 916,705 | 736,070 | 300,489 | 180,635 | 11,223 | 853 | 20,510 | 96.7 | 103.3 |
| 7 | 285,313 | 657,263 | 527,343 | 317,575 | 129,920 | 13,402 | 1,055 | 21,940 | 97.8 | 103.2 |
| 8 | 289,974 | 563,963 | 457,774 | 322,438 | 106,189 | 9,877 | 832 | 20,950 | 98.3 | 102.8 |
| 9 | 280,999 | 499,438 | 403,991 | 313,989 | 95,447 | 13,930 | 969 | 20,058 | 97.1 | 103.7 |
| 10 | 298,006 | 568,282 | 469,800 | 328,684 | 98,482 | 13,037 | 920 | 20,397 | 101.1 | 103.9 |
| 11 | 285,947 | 502,259 | 407,971 | 308,122 | 94,288 | 14,353 | 953 | 22,668 | 97.5 | 103.8 |
| 12 | 328,114 | 1,150,808 | 951,823 | 353,794 | 198,985 | 15,198 | 1,251 | 25,866 | 112.8 | 103.7 |
| 2023年 1月 | 301,646 | 495,706 | 404,924 | 331,130 | 90,782 | 10,370 | 1,496 | 20,753 | 100.1 | 103.7 |
| 2 | 272,214 | 557,655 | 463,906 | 298,749 | 93,749 | 12,641 | 1,344 | 20,143 | 93.8 | 104.0 |
| 3 | 312,758 | 498,581 | 407,185 | 340,016 | 91,396 | 17,985 | 2,413 | 22,657 | 107.1 | 103.9 |
| 4 | 303,076 | 553,975 | 452,288 | 334,229 | 101,688 | 16,879 | 1,261 | 21,975 | 102.8 | 103.7 |
| 5 | 286,443 | 469,992 | 345,527 | 311,830 | 124,465 | 11,558 | 921 | 22,227 | 96.7 | 103.4 |
| 6 | 275,545 | 898,984 | 725,550 | 298,405 | 173,434 | 14,752 | 843 | 22,199 | 93.0 | 103.4 |
| 7 | 281,736 | 637,866 | 513,069 | 306,293 | 124,797 | 14,190 | 907 | 24,249 | 97.6 | 103.4 |
| 8 | 293,161 | 544,043 | 449,278 | 311,510 | 94,765 | 10,821 | 814 | 23,487 | 97.0 | 103.3 |
| 9 | 282,969 | 487,499 | 398,754 | 311,728 | 88,745 | 12,326 | 746 | 22,389 | 93.4 | 103.3 |
| | 対前年比(実質)(%) | | | | 対前年比 (名目)(%) | 対前年比 (実質)(%) | 対前年比 (名目)(%) | 対前年比(%) | 対前年比(%) | |
| 2012年 | 1.1 | 1.6 | 1.1 | 1.6 | 4.3 | 38.3 | 3.4 | 11.3 | 0.5 | 2.0 |
| 2013 | 1.0 | 0.5 | -0.2 | 1.2 | 4.2 | -1.1 | 5.5 | 14.3 | 1.3 | 2.5 |
| 2014 | -2.9 | -3.9 | -3.8 | -3.3 | -1.3 | -8.1 | 12.4 | 12.1 | -3.6 | -0.7 |
| 2015 | -2.3 | 0.1 | -0.1 | -2.1 | 2.3 | -15.4 | - | - | -3.6 | -0.4 |
| 2016 | -1.7 | 0.3 | 0.4 | -1.7 | -0.1 | -4.3 | -7.6 | -1.2 | -2.5 | -0.5 |
| 2017 | -0.3 | 0.7 | 0.7 | 0.5 | 1.1 | 20.0 | 7.1 | 24.0 | -1.0 | 0.9 |
| 2018 | -0.4 | -0.6 | -0.4 | -1.5 | -0.2 | 1.4 | -4.0 | 19.1 | -0.2 | 0.5 |
| 2019 | 0.9 | 0.5 | 0.4 | 1.2 | 1.8 | -0.5 | 31.5 | 13.7 | 0.1 | -0.5 |
| 2020 | -5.3 | 4.0 | 4.6 | -5.6 | 1.3 | -2.4 | 30.9 | 14.0 | -5.0 | -5.4 |
| 2021 | 0.7 | -0.4 | -0.9 | 1.5 | 1.6 | -2.1 | -8.9 | 14.6 | 0.5 | 0.7 |
| 2022 | 1.2 | -1.0 | -1.3 | 0.6 | 3.6 | -5.4 | -8.1 | 11.1 | -0.5 | 2.1 |
| | 対前年同月比(実質)(%) | | | | 対前年同月比 (名目)(%) | 対前年同月比 (実質)(%) | 対前年同月比 (名目)(%) | 対前年同月比 (%) | 対前年同月比 (%) | |
| 2022年 9月 | 2.3 | 0.2 | 0.1 | 2.6 | 3.9 | -3.1 | -2.0 | 11.9 | 0.5 | 3.5 |
| 10 | 1.2 | -0.9 | -1.9 | 0.7 | 8.7 | 8.7 | -17.1 | 6.0 | 0.5 | 2.3 |
| 11 | -1.2 | -0.3 | -0.9 | -3.1 | 7.1 | 28.0 | 2.1 | 3.7 | -2.9 | 0.9 |
| 12 | -1.3 | -0.4 | -1.7 | -1.9 | 11.6 | 11.6 | -14.1 | 1.4 | -0.6 | 0.8 |
| 2023年 1月 | -0.3 | -1.7 | -2.8 | 0.2 | 8.5 | -27.6 | 11.7 | 6.4 | 1.0 | 1.9 |
| 2 | 1.6 | -0.8 | -1.0 | 0.8 | 4.4 | -8.7 | 12.5 | 17.1 | 2.8 | 3.5 |
| 3 | -1.9 | -4.5 | -5.0 | -4.7 | 1.2 | 3.6 | -1.4 | 12.4 | 1.0 | 2.7 |
| 4 | -4.4 | -1.4 | -0.6 | -6.7 | -1.2 | 57.3 | -14.4 | 10.8 | -0.1 | 1.1 |
| 5 | -4.0 | -7.5 | -7.4 | -4.6 | -4.4 | 33.7 | 5.3 | 7.8 | -2.9 | 0.5 |
| 6 | -4.2 | -5.6 | -5.1 | -4.4 | -4.0 | 28.8 | -6.5 | 8.2 | -3.8 | 0.1 |
| 7 | -5.0 | -6.6 | -6.4 | -7.2 | -3.9 | 3.8 | -16.6 | 10.5 | -0.2 | 0.2 |
| 8 | -2.5 | -6.9 | -5.4 | -6.8 | -10.8 | 7.2 | -3.3 | 12.1 | -1.3 | 0.4 |
| 9 | -2.8 | -5.8 | -4.7 | -4.2 | -7.0 | -13.3 | -22.4 | 11.6 | -3.8 | -0.4 |

(注5) 家計調査及び家計消費状況調査は、1世帯当たり1か月間の収支額

(注6) 2018年及び2019年の「対前年比」欄の太字の値は、2018年1月に行った調査で使用する家計簿の改正の影響による変動を調整した変動調整値である。

(注7) 家計消費状況調査は2015年1月調査分から調査項目を変更したため、時系列推移を見る場合などは注意する必要がある。

(注8) 2015年1月調査分から定義又は調査事項を変更した品目のため、2015年については増減率を計算していない。

(注9) 消費動向指数は、家計調査の結果を補完し、消費全般の動向を捉える分析用のデータとして総務省統計局が開発中の参考指標。世帯消費動向指数は、世帯の消費支出の平均額の推移を示す指数。総消費動向指数は、我が国における世帯全体の消費支出総額(GDP統計の家計最終消費支出に相当)の推移を推測する指数。

主要統計時系列データ(月次系列)

| 年次、月次 | サービス産業動向調査 | | | | | |
|-----------|-----------------------------|------------------------|-------------|-------------------|-------------|---------------|
| | 売上高 ^{注10、11、12、13} | | | | | |
| | サービス産業計 | うち、主な産業 ^{注14} | | | | |
| | | 医療、福祉 | 宿泊業、飲食サービス業 | サービス業(他に分類されないもの) | 運輸業、郵便業 | 生活関連サービス業、娯楽業 |
| (百万円) | | | | | | |
| 2011年 | 273,342,532 | 42,394,648 | 21,015,583 | 27,816,831 | 45,645,967 | 35,244,700 |
| 2012 | 278,296,901 | 45,008,996 | 20,975,908 | 27,420,742 | 44,358,962 | 34,979,084 |
| 2013 | 30,434,606 | 4,492,122 | 2,762,267 | 2,936,824 | 4,493,902 | 5,158,358 |
| 2014 | 31,088,411 | 4,565,075 | 2,782,388 | 3,001,109 | 4,627,571 | 5,070,256 |
| 2015 | 31,834,922 | 4,718,088 | 2,844,112 | 3,139,474 | 4,753,904 | 4,960,162 |
| 2016 | 31,997,424 | 4,843,641 | 2,876,874 | 3,232,475 | 4,717,555 | 4,620,254 |
| 2017 | 32,604,982 | 4,904,059 | 2,885,668 | 3,427,290 | 4,943,002 | 4,439,313 |
| 2018 | 33,065,620 | 4,969,936 | 2,871,551 | 3,527,664 | 5,095,709 | 4,305,294 |
| 2019 | 33,367,149 | 5,014,424 | 2,870,857 | 3,542,255 | 5,171,525 | 4,179,451 |
| 2020 | 29,954,605 | 4,833,392 | 2,063,695 | 3,348,575 | 4,352,457 | 3,074,836 |
| 2021 | 30,059,594 | 4,951,648 | 1,822,927 | 3,424,771 | 4,499,508 | 3,080,164 |
| 2022 | 31,633,621 | 5,018,320 | 2,125,235 | 3,571,537 | 4,997,213 | 3,386,208 |
| 2021年 8月 | 28,511,236 | 4,963,240 | 1,719,161 | 3,331,951 | 4,250,589 | 3,086,602 |
| 9 | 30,313,428 | 4,956,890 | 1,476,584 | 3,497,383 | 4,464,428 | 2,895,521 |
| 10 | 29,796,688 | 5,079,168 | 2,009,404 | 3,462,649 | 4,707,108 | 3,140,126 |
| 11 | 30,368,101 | 5,056,055 | 2,153,323 | 3,485,933 | 4,832,585 | 3,097,665 |
| 12 | 33,288,656 | 5,126,486 | 2,458,866 | 3,619,761 | 5,096,826 | 3,474,086 |
| 2022年 1月 | 29,082,549 | 4,855,370 | 1,805,799 | 3,233,081 | 4,409,794 | 3,183,304 |
| 2 | 28,558,265 | 4,633,235 | 1,420,846 | 3,367,367 | 4,328,626 | 2,819,866 |
| 3 | 36,997,262 | 5,198,585 | 1,923,845 | 4,172,854 | 5,220,867 | 3,372,244 |
| 4 | 30,543,134 | 4,885,093 | 2,049,175 | 3,415,390 | 5,097,024 | 3,332,597 |
| 5 | 30,163,669 | 4,930,146 | 2,225,201 | 3,355,692 | 4,682,197 | 3,584,641 |
| 6 | 31,874,512 | 5,058,018 | 2,103,813 | 3,665,124 | 5,031,631 | 3,328,398 |
| 7 | 31,102,450 | 5,100,602 | 2,216,557 | 3,562,678 | 5,125,059 | 3,453,266 |
| 8 | 30,541,274 | 5,074,345 | 2,278,736 | 3,434,363 | 4,961,973 | 3,429,736 |
| 9 | 32,704,328 | 4,992,013 | 2,141,676 | 3,674,519 | 5,192,409 | 3,305,923 |
| 10 | 31,772,402 | 5,141,779 | 2,385,318 | 3,608,868 | 5,281,006 | 3,602,504 |
| 11 | 31,676,682 | 5,139,260 | 2,359,170 | 3,631,448 | 5,230,686 | 3,432,091 |
| 12 | 34,586,928 | 5,211,392 | 2,592,688 | 3,737,063 | 5,405,286 | 3,789,926 |
| 2023年 1月 | 30,570,499 | 5,000,626 | 2,236,158 | 3,381,203 | 4,691,854 | 3,558,682 |
| 2 | 30,630,666 | 4,864,971 | 2,128,486 | 3,615,938 | 4,695,091 | 3,332,659 |
| 3 | 39,449,934 | 5,390,928 | 2,559,507 | 4,403,345 | 5,600,230 | 3,756,161 |
| 4 | 31,841,414 | 4,955,224 | 2,438,485 | 3,548,505 | 5,211,767 | 3,772,881 |
| 5 | 31,470,410 | 5,104,447 | 2,552,345 | 3,535,467 | 4,931,906 | 3,865,903 |
| 6 | p 33,090,370 | p 5,171,562 | p 2,367,320 | p 3,764,484 | p 5,168,933 | p 3,706,812 |
| 7 | p 32,486,220 | p 5,191,476 | p 2,579,520 | p 3,647,184 | p 5,406,256 | p 3,792,793 |
| 8 | p 32,200,955 | p 5,175,221 | p 2,732,245 | p 3,601,706 | p 5,138,815 | p 3,783,148 |
| 対前年比(%) | | | | | | |
| 2012年 | 1.8 | 6.2 | -0.2 | -1.4 | -2.8 | -0.8 |
| 2013 | 0.5 | 1.6 | -0.7 | -0.6 | -0.9 | -4.5 |
| 2014 | 2.1 | 1.6 | 0.7 | 2.2 | 3.0 | -1.7 |
| 2015 | 2.4 | 3.4 | 2.2 | 4.6 | 2.7 | -2.2 |
| 2016 | 0.5 | 2.7 | 1.2 | 3.0 | -0.8 | -6.9 |
| 2017 | 1.9 | 1.2 | 0.3 | 6.0 | 4.8 | -3.9 |
| 2018 | 1.4 | 1.3 | -0.5 | 2.9 | 3.1 | -3.0 |
| 2019 | 0.9 | 0.9 | 0.0 | 0.4 | 1.5 | -2.9 |
| 2020 | -10.2 | -3.6 | -28.1 | -5.5 | -15.8 | -26.4 |
| 2021 | 0.4 | 2.4 | -11.7 | 2.3 | 3.4 | 0.2 |
| 2022 | 5.2 | 1.3 | 16.6 | 4.3 | 11.1 | 9.9 |
| 対前年同月比(%) | | | | | | |
| 2022年 8月 | 7.1 | 2.2 | 32.5 | 3.1 | 16.7 | 11.1 |
| 9 | 7.9 | 0.7 | 45.0 | 5.1 | 16.3 | 14.2 |
| 10 | 6.6 | 1.2 | 18.7 | 4.2 | 12.2 | 14.7 |
| 11 | 4.3 | 1.6 | 9.6 | 4.2 | 8.2 | 10.8 |
| 12 | 3.9 | 1.7 | 5.4 | 3.2 | 6.1 | 9.1 |
| 2023年 1月 | 5.1 | 3.0 | 23.8 | 4.6 | 6.4 | 11.8 |
| 2 | 7.3 | 5.0 | 49.8 | 7.4 | 8.5 | 18.2 |
| 3 | 6.6 | 3.7 | 33.0 | 5.5 | 7.3 | 11.4 |
| 4 | 4.3 | 1.4 | 19.0 | 3.9 | 2.3 | 13.2 |
| 5 | 4.3 | 3.5 | 14.7 | 5.4 | 5.3 | 7.8 |
| 6 | p 3.8 | p 2.2 | p 12.5 | p 2.7 | p 2.7 | p 11.4 |
| 7 | p 4.4 | p 1.8 | p 16.4 | p 2.4 | p 5.5 | p 9.8 |
| 8 | p 5.4 | p 2.0 | p 19.9 | p 4.9 | p 3.6 | p 10.3 |

(注10) pの付された数値は速報値

(注11) 年次の数値は、2012年までは1～12月の合計値、2013年からは1か月当たりの平均値

(注12) 2013年から2022年までの実数は、2023年1月までの母集団情報変更・標本交替により生じた変動を調整した値

(注13) 2013年1月に調査内容の見直しを行ったため、2013年の対前年比は、見直し前後で時系列比較が可能となるよう、前年の値を調整した値を用いて計算している。

(注14) 9産業のうち、事業従事者数(2022年平均)の上位5産業を掲載

主要統計時系列データ(四半期系列)

| 年次、四半期 | 労働力調査 ^{注17、18} | | | 家計調査 ^{注19、20} | 家計消費状況調査 ^{注21} | | |
|---------|-------------------------|------------|----------------|------------------------|-------------------------|------------------|------------------------|
| | 役員を除く雇用者 | | | 総世帯 | 総世帯 | | |
| | 正規の職員・従業員 | 非正規の職員・従業員 | 非正規の職員・従業員(割合) | 消費支出 | 電子マネーを持っている世帯員がいる | 電子マネーを利用した世帯員がいる | 電子マネーを利用した1世帯当たり平均利用金額 |
| | (万人) | (万人) | (%) | (円) | (%) | (%) | (円) |
| 2011年 | <3355> | <1812> | <35.1> | 247,223 | 35.6 | 29.0 | 10,457 |
| 2012 | 3345 | 1816 | 35.2 | 247,651 | 38.7 | 32.6 | 10,283 |
| 2013 | 3302 | 1910 | 36.7 | 251,576 | 43.2 | 36.4 | 10,803 |
| 2014 | 3288 | 1967 | 37.4 | 251,481 | 46.7 | 40.4 | 11,410 |
| 2015 | 3317 | 1986 | 37.5 | 247,126 | 45.9 | 38.0 | 14,941 |
| 2016 | 3372 | 2025 | 37.5 | 242,425 | 48.7 | 40.4 | 16,133 |
| 2017 | 3434 | 2040 | 37.3 | 243,456 | 52.0 | 42.9 | 16,273 |
| 2018 | 3492 | 2126 | 37.9 | 246,399 | 56.3 | 47.2 | 16,777 |
| 2019 | 3515 | 2173 | 38.3 | 249,704 | 59.2 | 50.0 | 18,788 |
| 2020 | 3556 | 2100 | 37.2 | 233,568 | 64.9 | 52.9 | 22,234 |
| 2021 | 3587 | 2075 | 36.7 | 235,120 | 65.0 | 53.3 | 23,032 |
| 2022 | 3588 | 2101 | 36.9 | 244,231 | 64.7 | 54.9 | 25,598 |
| 2021年 | | | | | | | |
| 7～9月期 | 3607 | 2071 | 36.6 | 224,200 | 63.4 | 50.9 | 22,813 |
| 10～12月期 | 3574 | 2096 | 37.1 | 245,931 | 63.4 | 53.5 | 23,457 |
| 2022年 | | | | | | | |
| 1～3月期 | 3568 | 2073 | 36.7 | 234,726 | 62.6 | 52.8 | 24,250 |
| 4～6月期 | 3617 | 2084 | 36.6 | 240,742 | 65.0 | 55.3 | 24,487 |
| 7～9月期 | 3586 | 2120 | 37.2 | 237,456 | 65.0 | 55.7 | 25,429 |
| 10～12月期 | 3581 | 2129 | 37.3 | 255,388 | 66.1 | 55.8 | 28,228 |
| 2023年 | | | | | | | |
| 1～3月期 | 3568 | 2112 | 37.2 | 245,524 | 69.0 | 59.9 | 27,282 |
| 4～6月期 | 3643 | 2090 | 36.5 | 238,444 | 69.6 | 59.1 | 26,026 |
| 7～9月期 | | | | 241,159 | 69.7 | 60.6 | 27,218 |
| | 対前年差(万人) | 対前年差(万人) | 対前年比(実質)(%) | 対前年比(実質)(%) | 対前年差(%) | 対前年名目増減率(%) | |
| 2012年 | <-10> | <4> | <0.1> | 0.2 | 3.1 | 3.6 | -1.7 |
| 2013 | -43 | 94 | 1.5 | 1.1 | 4.5 | 3.8 | 5.1 |
| 2014 | -14 | 57 | 0.7 | -3.2 | 3.5 | 4.0 | 5.6 |
| 2015 | 29 | 19 | 0.1 | -2.7 | -0.8 | -2.4 | - |
| 2016 | 55 | 39 | 0.0 | -1.8 | 2.8 | 2.4 | 8.0 |
| 2017 | 62 | 15 | -0.2 | -0.2 | 3.3 | 2.5 | 0.9 |
| 2018 | 58 | 86 | 0.6 | -1.1 | 4.3 | 4.3 | 3.1 |
| 2019 | 23 | 47 | 0.4 | 0.1 | 2.9 | 2.8 | 12.0 |
| 2020 | 41 | -73 | -1.1 | -6.5 | 5.7 | 2.9 | 18.3 |
| 2021 | 31 | -25 | -0.5 | 1.0 | 0.1 | 0.4 | 3.6 |
| 2022 | 1 | 26 | 0.2 | 0.9 | -0.3 | 1.6 | 11.1 |
| | 対前年同期差(万人) | 対前年同期差(万人) | 対前年同期比(実質)(%) | 対前年同期比(実質)(%) | 対前年同期差(%) | 対前年同期名目増減率(%) | |
| 2022年 | | | | | | | |
| 7～9月期 | -21 | 49 | 0.6 | 2.4 | 1.6 | 4.8 | 11.5 |
| 10～12月期 | 7 | 33 | 0.2 | -0.8 | 2.7 | 2.3 | 20.3 |
| 2023年 | | | | | | | |
| 1～3月期 | 0 | 39 | 0.5 | 0.3 | 6.4 | 7.1 | 12.5 |
| 4～6月期 | 26 | 6 | -0.1 | -4.7 | 4.6 | 3.8 | 6.3 |
| 7～9月期 | | | | -2.0 | 4.7 | 4.9 | 7.0 |

(注17) 詳細集計
 <>内の実数及び割合は補完推計値又は補完推計値を用いて計算した参考値である。
 (注18) 2015年から2021年までの数値については、ベンチマーク人口を2020年国勢調査基準に切替えたことに伴う変動を考慮し、比率を除き、時系列接続用数値に置き換えて掲載している。
 (注19) 家計調査は、1世帯当たり1か月間の支出額
 (注20) 2018年及び2019年の「対前年比」欄の太字の値は、2018年1月に行った調査で使用する家計簿の改正の影響による変動を調整した変動調整値である。総世帯、単身世帯の2021年平均、2021年7～9月期及び10～12月期の数値を修正した。
 詳細は、統計局ホームページの正誤情報(https://www.stat.go.jp/data/seigo/kakei/index.html)を参照
 (注21) 家計消費状況調査は2015年1月調査分から調査票を変更したため、「電子マネーを利用した1世帯当たり平均利用金額」について時系列推移を見る場合などは注意する必要がある。

公表予定(2023年11月～2023年12月)

《調査結果の公表関係》

| 時 期 | 概 要 | 時 期 | 概 要 |
|-------|---|-------|---|
| 11月7日 | 家計調査（家計収支編：2023年9月分及び2023年7～9月期平均）公表 | 12月1日 | 労働力調査（基本集計）2023年10月分公表 |
| // | 家計消費状況調査（支出関連項目：2023年9月分及び2023年7～9月期平均 ICT関連項目：2023年7～9月期平均）公表 | 5日 | 消費者物価指数（東京都区部：2023年11月分（中旬速報値））公表 |
| // | 消費動向指数（CTI）2023年9月分及び2023年7～9月期平均公表 | // | 小売物価統計調査（東京都区部：2023年11月分）公表 |
| 10日 | 労働力調査（詳細集計）2023年7～9月期平均公表 | 8日 | 家計調査（家計収支編：2023年10月分）公表 |
| // | 小売物価統計調査（ガソリン）2023年10月分公表 | // | 家計消費状況調査（支出関連項目：2023年10月分）公表 |
| 20日 | 人口推計（2023年6月1日現在確定値及び2023年11月1日現在概算値）公表 | // | 消費動向指数（CTI）2023年10月分公表 |
| 21日 | 第73回日本統計年鑑（令和6年）刊行 | // | 小売物価統計調査（ガソリン）2023年11月分公表 |
| 24日 | 消費者物価指数（全国：2023年10月分）公表 | 中旬 | 2023年科学技術研究調査結果公表 |
| // | 小売物価統計調査（全国：2023年10月分）公表 | 20日 | 人口推計（2023年7月1日現在確定値及び2023年12月1日現在概算値）公表 |
| 28日 | 住民基本台帳人口移動報告（2023年10月分）公表 | 21日 | 住民基本台帳人口移動報告（2023年11月分）公表 |
| 30日 | サービス産業動向調査（2023年9月分速報及び2023年7～9月期速報並びに2023年6月分確報及び2023年4～6月期確報）公表 | 22日 | 消費者物価指数（全国：2023年11月分）公表 |
| | | // | 小売物価統計調査（全国：2023年11月分）公表 |
| | | 26日 | 労働力調査（基本集計）2023年11月分公表 |
| | | 28日 | サービス産業動向調査（2023年10月分速報及び2023年7月分確報）公表 |
| | | 31日 | 統計トピックス 「辰年生まれ」と「新成人」の人口—令和6年新年にちなんで—公表 |
| | | 月内 | 経済構造実態調査（2022年四次集計結果）公表 |

所管統計の利用案内

人口に関する統計

- ・国勢調査（国内の人口及び世帯の実態を把握する）
 (トップ) <https://www.stat.go.jp/data/kokusei/2020/index.html>（調査の結果） <https://www.stat.go.jp/data/kokusei/2020/kekka.html>
- ・住民基本台帳人口移動報告（住民基本台帳に基づき、月々の国内の都道府県、大都市間の転入・転出の状況を明らかにする）
 (トップ) <https://www.stat.go.jp/data/idou/index.html>（結果の概要） <https://www.stat.go.jp/data/idou/4.html>
- ・人口推計（国勢調査による人口を基に、各月の人口の動きを他の人口関連資料から得て、毎月1日現在の人口を算出する）
 (トップ) <https://www.stat.go.jp/data/jinsui/index.html>（結果の概要） <https://www.stat.go.jp/data/jinsui/2.html>

住宅・土地に関する統計

- ・住宅・土地統計調査（住宅及び世帯の居住状況等の実態を把握する）
 (トップ) <https://www.stat.go.jp/data/jyutaku/index.html>

労働に関する統計

- ・労働力調査（完全失業率など雇用・失業の実態を毎月明らかにする）
 (トップ) <https://www.stat.go.jp/data/roudou/index.html>（結果の概要） <https://www.stat.go.jp/data/roudou/2.html>
- ・就業構造基本調査（就業及び不就業の状態を調査し、全国及び地域別の就業構造に関する状況を明らかにする）
 (トップ) <https://www.stat.go.jp/data/shugyou/2022/index.html>

社会生活に関する統計

- ・社会生活基本調査（国民の生活時間の配分及び自由時間等における主な活動について調査し、国民の社会生活の実態を明らかにする）
 (トップ) <https://www.stat.go.jp/data/shakai/2021/index.html>

事業所・企業に関する統計

- ・経済センサス（我が国全体の産業構造を明らかにするとともに、事業所・企業の母集団情報を整備する）
 (トップ) <https://www.stat.go.jp/data/e-census/index.html>
- ・経済構造実態調査（幅広い産業における生産・投入構造を毎年明らかにする）
 (トップ) <https://www.stat.go.jp/data/kkj/index.html>
- ・個人企業経済調査（個人経営の事業所(個人企業)の経営実態を明らかにする）
 (トップ) <https://www.stat.go.jp/data/kojinke/index.html>（結果の概要） <https://www.stat.go.jp/data/kojinke/kekka.html>
- ・サービス産業動向調査（サービス産業全体の生産と雇用の動向を把握する）
 (トップ) <https://www.stat.go.jp/data/mssi/index.html>（結果の概要） <https://www.stat.go.jp/data/mssi/kekka.html>

科学技術に関する統計

- ・科学技術研究調査（科学技術に関する研究活動の状態を調査し、科学技術振興に関する状況を明らかにする）
 (トップ) <https://www.stat.go.jp/data/kagaku/index.html>

家計に関する統計

- ・家計調査（世帯における家計収支の実態を毎月把握する）
 (トップ) <https://www.stat.go.jp/data/kakei/index.html>
 (結果の概要) ①(家計収支編) <https://www.stat.go.jp/data/kakei/2.html#new>
 ②(貯蓄・負債編) <https://www.stat.go.jp/data/sav/1.html>
- ・家計消費状況調査（家計調査を補完し、購入頻度が少ない高額商品・サービスなどへの消費や、ICT関連の消費などの実態を安定的に捉える）
 (トップ) <https://www.stat.go.jp/data/joukyou/index.html>（統計表一覧） <https://www.stat.go.jp/data/joukyou/12.html>
- ・全国家計構造調査（家計における消費、所得、資産及び負債の実態を総合的に把握し、世帯の所得分布及び消費の水準、構造等を全国的及び地域別に明らかにする）
 (トップ) <https://www.stat.go.jp/data/zenkokukakei/2019/index.html>

物価に関する統計

- ・小売物価統計調査（国民の消費生活上重要な商品の小売価格、サービスの料金及び家賃を調査し、消費者物価指数その他物価に関する状況を明らかにする）
 (トップ) <https://www.stat.go.jp/data/kouri/index.html>（統計表一覧） <https://www.stat.go.jp/data/kouri/doukou/3.html>
- ・消費者物価指数（世帯が購入する家計に係る財及びサービスの価格等を総合した物価の変動を時系列的に測定する）
 (トップ) <https://www.stat.go.jp/data/cpi/index.html>（結果の概要） <https://www.stat.go.jp/data/cpi/1.html>

変化が見える、暮らしに役立つ

とうけい ちょうさ
統計調査

国が実施する調査です



家計が見える

かけいちょうさ
家計調査

家庭のお金がどのように使われているかを明らかにします。

雇用が見える

ろうどうりょくちょうさ
労働力調査

人々が働いている状況、失業の状況などを明らかにします。

物価が見える

こうりふつかとうけいちょうさ
小売物価統計調査

モノやサービスの価格の変化などを明らかにします。



外食にいくら使っているんだろう？



どれくらいの人が仕事をさがしているの？



食用油、見るたびに高くなってるわ！



教育費にいくらかけてる？



育児世代の働く女性はどれくらい増えた？



宮崎から都内に大学進学するけど物価の違いは？

答えは？



<https://www.stat.go.jp/>

統計局

◀️ かわいい情報はこちらから ※一部の機種・アプリでは読み取れない場合があります

統計調査員がお伺いしましたら、ご回答をお願いします。

皆様の個人情報は厳重に保護されます 統計調査を装った「かたり調査」にご注意ください

調査の結果は、暮らしをより良くする様々な取り組みに活かされています

総務省統計局・都道府県

統計ヘッドライン—統計局月次レポート— No. 165

令和5年11月

令和5年11月 発行

編集・発行



総務省統計局

〒162-8668 東京都新宿区若松町 19 番 1 号

電話 (03) 5273-2020 (代表)

インターネット <https://www.stat.go.jp/info/headline/index.html>

問合せ先

総務省統計局統計情報利用推進課情報提供第一係

電話 (03) 5273-1160

メールアドレス y-teikyou1@soumu.go.jp

統計ヘッドライン

検索