

統計ヘッドライン

—統計局月次レポート—

No.143

<目次>

目次	1
2021年(令和3年)11月の主要指標	2
結果のポイント解説	
労働力調査(2021年(令和3年)11月分)	3
消費者物価指数(全国)(2021年(令和3年)11月分)	4
家計調査(2021年(令和3年)11月分)	5
サービス産業動向調査(2021年(令和3年)10月分(速報))	6
人口推計	
(2021年(令和3年)7月1日現在確定値及び2021年(令和3年)12月1日現在概算値)	7
住民基本台帳人口移動報告(2021年(令和3年)11月分)	8
主要統計時系列データ	9
公表予定	14
利用案内	15



令和4年1月
総務省統計局

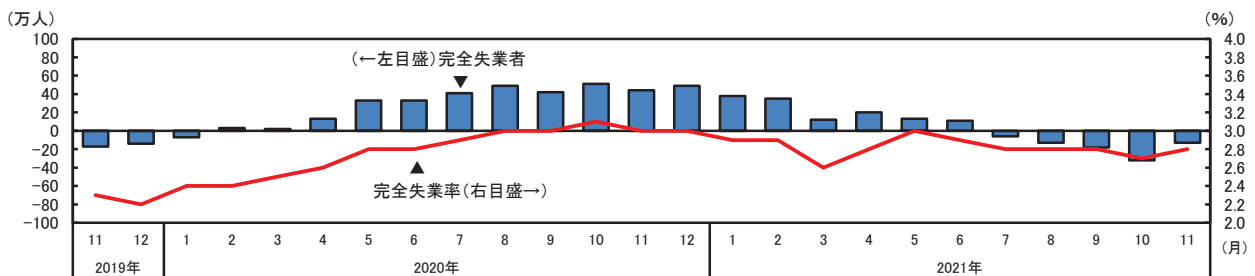
2021年(令和3年)11月の主要指標

- **完全失業率(季節調整値)は2.8%と、前月に比べ0.1ポイントの上昇**
 完全失業者は182万人。季節調整値でみると、前月に比べ10万人の増加
 就業者は6650万人。季節調整値でみると、前月と同数
 正規の職員・従業員は3546万人。季節調整値でみると、前月に比べ21万人の減少
 非正規の職員・従業員は2087万人。季節調整値でみると、前月に比べ15万人の増加
- **全国の消費者物価指数(生鮮食品を除く総合)は、前年同月に比べ、0.5%の上昇**
 前年同月比は3か月連続のプラス(上昇に寄与したのはガソリンなどのエネルギーや宿泊料など。一方、下落に寄与したのは通信料(携帯電話)など。)
- **二人以上の世帯の消費支出は、前年同月に比べ実質1.3%の減少**
 鉄道運賃、有料道路料などの「交通」や婦人用コート、婦人用上着などの「洋服」などが増加
 野菜・海藻、魚介類、外食などの「食料」や「電気代」などが減少
 季節調整値で消費支出の前月からの動きをみると、前月比は実質1.2%の減少

《労働力調査》

- ・ 完全失業者数は前年同月に比べ13万人の減少(5か月連続の減少)
 完全失業率(季節調整値)は2.8%と、前月に比べ0.1ポイントの上昇

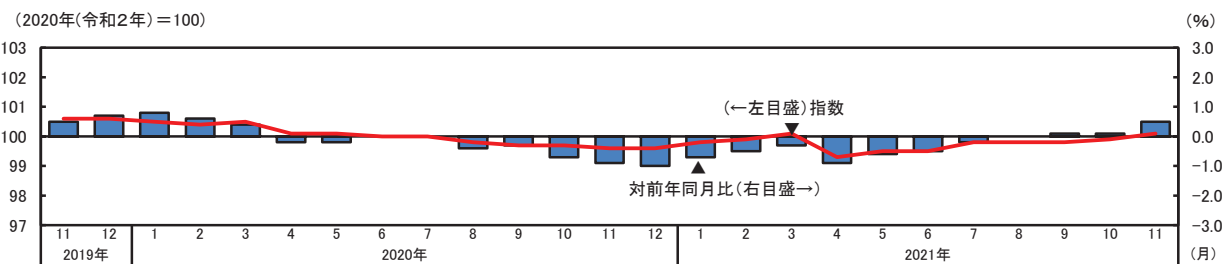
完全失業者の対前年同月増減と完全失業率(季節調整値)の推移



《消費者物価指数》

- ・ 全国の消費者物価指数(生鮮食品を除く総合)は、100.1(2020年(令和2年)=100)と前年同月に比べ0.5%の上昇

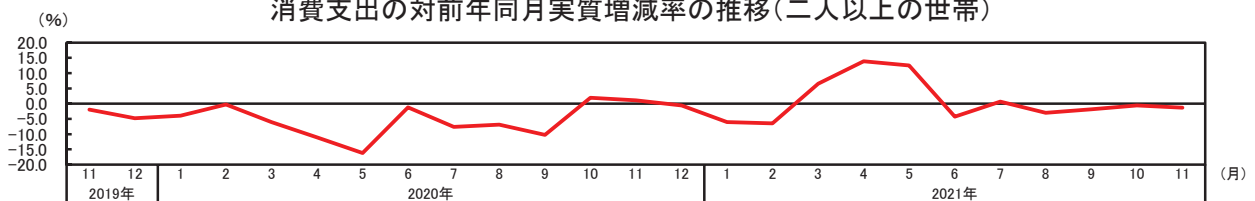
消費者物価指数(生鮮食品を除く総合)の推移



《家計調査》

- ・ 二人以上の世帯の消費支出は、27.7万円。前年同月に比べ実質1.3%の減少

消費支出の対前年同月実質増減率の推移(二人以上の世帯)



※ 2019年は変動調整値

【結果のポイント解説】

労働力調査

— 2021年（令和3年）11月分 令和3年12月28日公表 —

【就業者数】

就業者数は、6650万人と前年同月に比べ57万人の減少

主な産業別就業者数は、前年同月に比べ「建設業」、
「生活関連サービス業、娯楽業」、「製造業」などが減少

(主な産業別の動向)	(就業者数)	(1年間の増減数)
農業、林業	181万人と	20万人減少
建設業	471万人と	34万人減少
製造業	1022万人と	21万人減少
情報通信業	270万人と	23万人増加
運輸業、郵便業	362万人と	19万人増加
卸売業、小売業	1053万人と	12万人減少
金融業、保険業	172万人と	2万人増加
不動産業、物品賃貸業	147万人と	2万人減少
学術研究、専門・技術サービス業	247万人と	6万人減少
宿泊業、飲食サービス業	372万人と	19万人減少
生活関連サービス業、娯楽業	222万人と	26万人減少
教育、学習支援業	354万人と	9万人増加
医療、福祉	889万人と	18万人増加
サービス業（他に分類されないもの）	452万人と	7万人増加

【完全失業者数】

完全失業者数は、182万人と前年同月に比べ13万人の減少

(求職理由別の動向)	(完全失業者数)	(1年間の増減数)
非自発的な離職	48万人と	14万人減少
うち勤め先や事業の都合	31万人と	11万人減少
自発的な離職（自己都合）	72万人と	5万人増加
新たに求職	48万人と	前年と同数

【完全失業率（季節調整値）】

完全失業率（季節調整値）は、2.8%と前月に比べ0.1ポイントの上昇

- ・男性は、3.0%と前月に比べ0.2ポイントの上昇
- ・女性は、2.6%と前月に比べ0.1ポイントの上昇

図1 就業者数の対前年同月増減と就業率の対前年同月ポイント差の推移

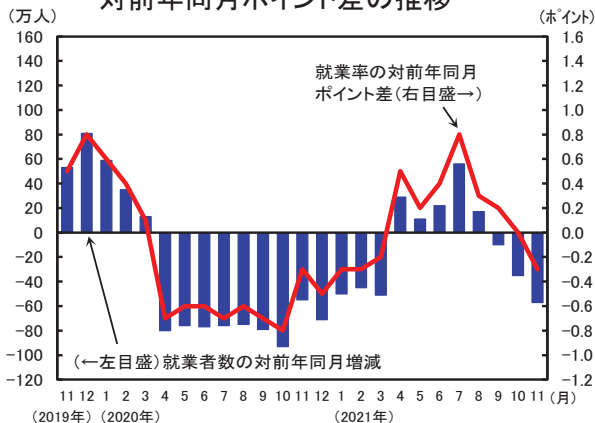
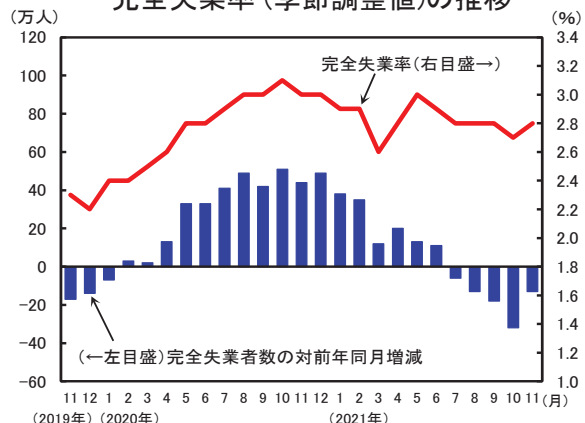


図2 完全失業者数の対前年同月増減と完全失業率（季節調整値）の推移



【結果のポイント解説】

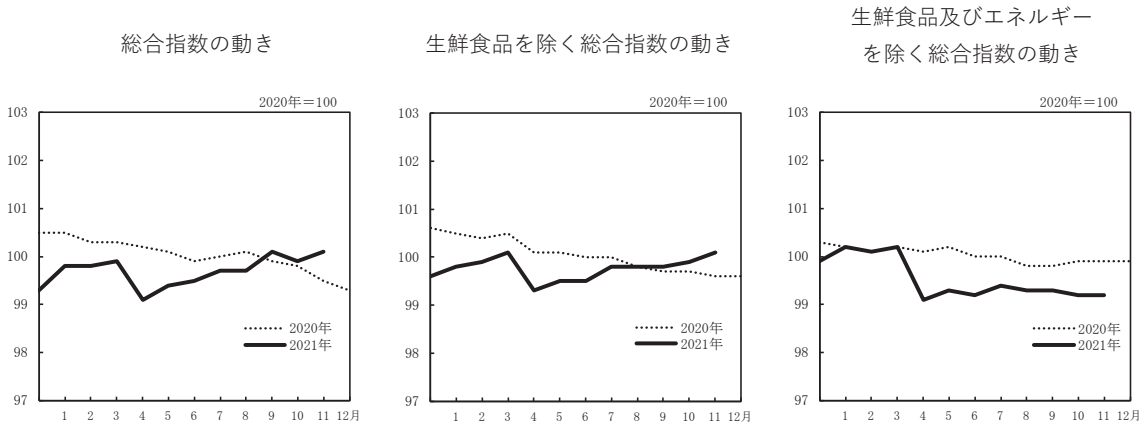
消費者物価指数（全国）

— 2021年（令和3年）11月分 令和3年12月24日公表 —

【総合指数，生鮮食品を除く総合指数，生鮮食品及びエネルギーを除く総合指数】

総合指数の前年同月比は，10月 0.1%→11月 0.6%と3か月連続の上昇

- ・ 生鮮食品を除く総合指数の前年同月比は，10月 0.1%→11月 0.5%と3か月連続の上昇
- ・ 生鮮食品及びエネルギーを除く総合指数の前年同月比は，10月 -0.7%→11月 -0.6%と8か月連続の下落



【総合指数の前年同月比に寄与した項目】

自動車等関係費，教養娯楽サービス，電気代などは上昇，通信などは下落

[主な内訳]

10大費目	中分類，前年同月比(寄与度)	品目，前年同月比(寄与度)
上昇		
食料	生鮮魚介 8.0%(0.09)・・・	まぐろ 14.1%(0.03) など
	調理食品 1.7%(0.06)・・・	調理カレー 14.4%(0.02) など
	生鮮果物 6.4%(0.06)・・・	りんご 20.3%(0.04) など
	肉類 1.8%(0.05)・・・	牛肉(輸入品) 11.0%(0.03) など
住居	設備修繕・維持 4.0%(0.13)・・・	火災・地震保険料 15.8%(0.11) など
光熱・水道	電気代 10.7%(0.35)	
	他の光熱 36.2%(0.13)・・・	灯油 36.2%(0.13)
	ガス代 7.2%(0.11)・・・	都市ガス代 8.9%(0.08) など
交通・通信	自動車等関係費 5.4%(0.48)・・・	ガソリン 27.1%(0.48) など
教養娯楽	教養娯楽サービス 7.8%(0.39)・・・	宿泊料 57.6%(0.34) など
下落		
交通・通信	通信 -33.9%(-1.51)・・・	通信料(携帯電話) -53.6%(-1.48) など

原数値	総合	生鮮食品を除く総合		食料			住居	光熱・水道	家具・家事用品	被服及び履物	保健医療	交通・通信	教育	教養娯楽	雑費
		生鮮食品	生鮮食品及びエネルギーを除く総合	生食	生鮮食品を除く食料	その他									
指数	100.1	100.1	99.2	100.8	99.9	101.0	100.7	106.0	102.1	102.3	99.4	92.8	100.4	101.7	101.8
前年同月比(%)	(0.1)	(0.1)	(-0.7)	(0.5)	(-1.1)	(0.7)	(0.7)	(6.4)	(0.9)	(-0.2)	(-0.3)	(-7.5)	(1.1)	(4.3)	(1.2)
寄与度	0.6	0.5	-0.6	1.4	3.1	1.1	0.7	9.2	0.4	0.1	-0.2	-6.9	1.2	4.3	1.2
寄与度差		(0.13)	(-0.66)	(0.12)	(-0.04)	(0.17)	(0.14)	(0.44)	(0.03)	(-0.01)	(-0.01)	(-1.12)	(0.03)	(0.38)	(0.07)
		0.49	-0.58	0.37	0.12	0.25	0.15	0.62	0.02	0.00	-0.01	-1.03	0.04	0.38	0.07
		0.36	0.08	0.25	0.16	0.08	0.00	0.19	-0.02	0.01	0.00	0.09	0.00	0.00	0.00

(注) ()は，前月の前年同月比及び寄与度。各寄与度は，総合指数の前年同月比に対するものである。

【結果のポイント解説】

家計調査

— 2021年(令和3年)11月分 令和4年1月7日公表 —

【二人以上の世帯の消費支出の内訳】

二人以上の世帯の消費支出は27.7万円。前年同月に比べ実質1.3%の減少

消費支出の内訳(二人以上の世帯)

費目 (品目分類 ^{注1})	金額 (円)	対前年同月増減率(%)		実質増減率への 寄与度 (%)	摘 要 ^{注2}	備 考
		名 目	実 質			
消費支出	277,029	-0.6	-1.3	-		4か月連続の実質減少
食料	78,490	-1.6	-3.0	-0.85	<減少> 野菜・海藻、魚介類など	4か月連続の実質減少
住居	17,200	-13.9	-15.8	-1.13	<減少> 設備修繕・維持、家賃地代	2か月連続の実質減少
光熱・水道	19,821	1.4	-7.1	-0.50	<減少> 電気代、ガス代など	8か月連続の実質減少
家具・家事用品	12,141	0.1	-0.3	-0.01	<減少> 家事用消耗品、室内装備・装飾品など	7か月連続の実質減少
被服及び履物	11,333	9.0	8.9	0.33	<増加> 洋服、下着類など	4か月ぶりの実質増加
保健医療	15,241	0.7	0.9	0.05	<増加> 保健医療サービス、保健医療用品・器具	2か月ぶりの実質増加
交通・通信	41,778	-1.5	5.8	0.88	<増加> 通信、交通	2か月連続の実質増加
教育	8,907	-1.8	-3.0	-0.10	<減少> 授業料等、補習教育など	4か月ぶりの実質減少
教養娯楽 ^{注3}	26,176	0.4	-3.7	-0.35	<減少> 教養娯楽サービス、書籍・他の印刷物など	4か月連続の実質減少
その他の消費支出	45,942	4.0	(3.3)	(0.51)	<増加> 交際費	3か月連続の実質増加
消費支出 (除く住居等※)	241,155	0.0	-0.7	-		6か月連続の実質減少

※ 「住居」のほか、「自動車等購入」、「贈与金」、「仕送り金」(いずれも用途分類の金額)を除いている。
また、実質化には消費者物価指数(持家の帰属家賃を除く総合)を用いた。

注1 2018年1月分から、「交際費」のうち他の世帯への贈答品やサービスの支出を「その他の消費支出」に含める用途分類から、各費目に含める品目分類に変更した。

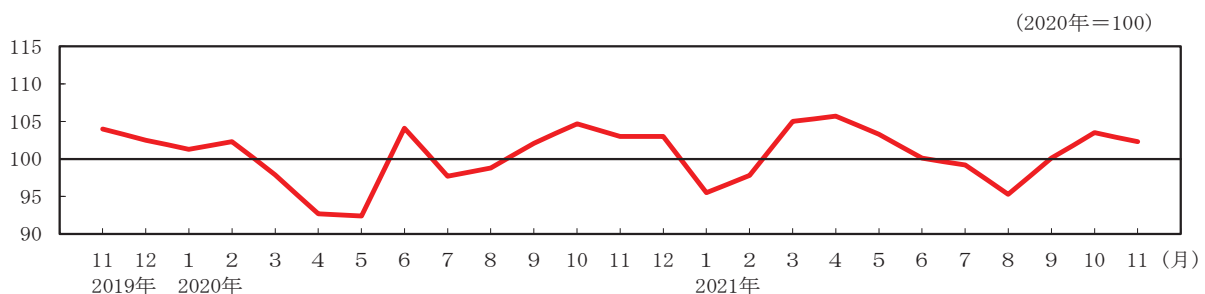
2 「摘要」欄は、消費支出の実質増減率への寄与度の大きい項目を掲載した。

3 「その他の消費支出」の()内は、消費者物価指数(持家の帰属家賃を除く総合)を用いて実質化した。

【消費支出(季節調整済実質指数)】

二人以上の世帯の消費支出(季節調整値)は、前月に比べ実質1.2%の減少

消費支出(季節調整済実質指数)の推移(二人以上の世帯)



注1 季節調整の方法は、センサス局法(X-12-ARIMA)を用いた。季節調整値は、例年1月分公表時に、過去に遡って改定している。

2 指数は、2018年1月に行った調査で使用する家計簿の改正の影響による変動を含むため、時系列比較の際には注意が必要

【結果のポイント解説】

サービス産業動向調査

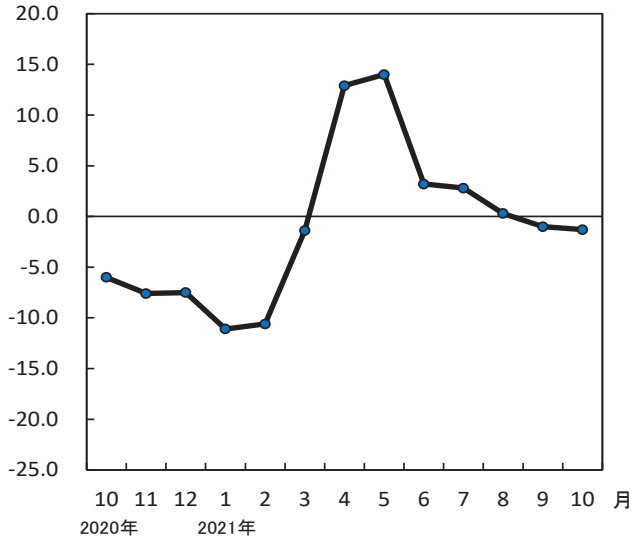
— 2021年（令和3年）10月分（速報） 令和3年12月28日公表 —

【サービス産業の売上高】

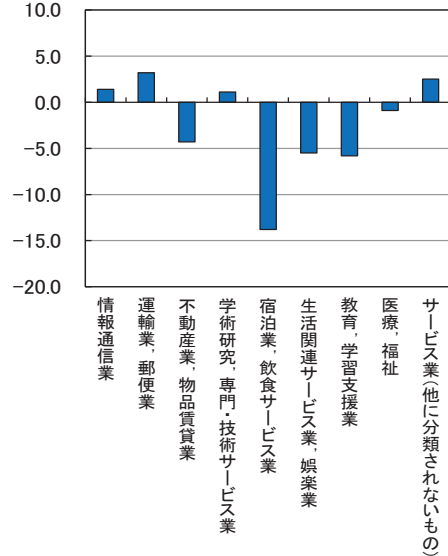
月間売上高は、30.2兆円。前年同月比1.3%の減少

- ・ 増加：「運輸業，郵便業」，「サービス業（他に分類されないもの）」など4産業
- ・ 減少：「宿泊業，飲食サービス業」，「教育，学習支援業」など5産業

月間売上高の前年同月比の推移（サービス産業計）
（%）



月間売上高の前年同月比
（産業大分類別）
（%）

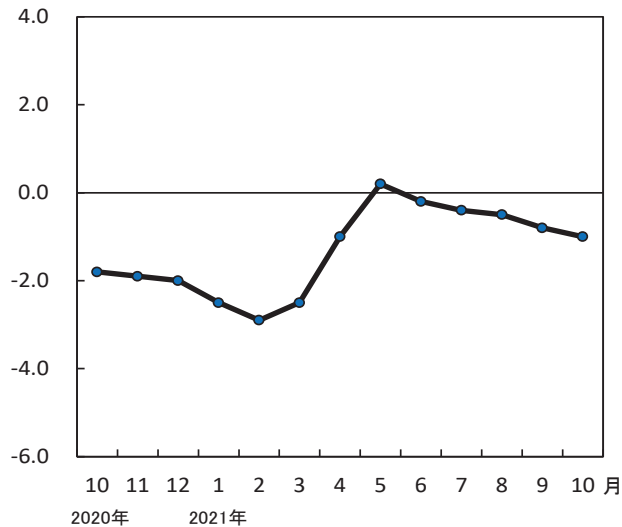


【サービス産業の事業従事者数】

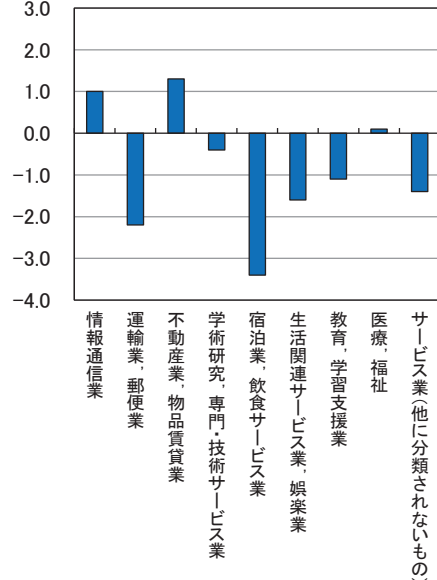
事業従事者数は、2919万人。前年同月比1.0%の減少

- ・ 増加：「不動産業，物品賃貸業」，「情報通信業」など3産業
- ・ 減少：「宿泊業，飲食サービス業」，「運輸業，郵便業」など6産業

事業従事者数の前年同月比の推移（サービス産業計）
（%）



事業従事者数の前年同月比
（産業大分類別）
（%）



【結果のポイント解説】

人口推計

— 2021年(令和3年)12月20日公表 —

【令和3年12月1日現在(概算値)】

総人口は、1億2547万人
 <総人口> 1億2547万人で、前年同月に比べ減少 ▲62万人 (▲0.49%)

【令和3年7月1日現在(確定値)※】

総人口は、1億2568万2千人。日本人人口は、1億2292万8千人
 <総人口> 1億2568万2千人
 ・15歳未満人口は 1484万9千人で、総人口に占める割合は 11.8%
 ・15～64歳人口は 7465万8千人で、総人口に占める割合は 59.4%
 ・65歳以上人口は 3617万5千人で、総人口に占める割合は 28.8%
 <日本人人口> 1億2292万8千人
 ※平成27年国勢調査基準の人口である前年同月との比較ができない。
 年齢(5歳階級)、男女別人口

年齢階級	令和3年12月1日現在(概算値)			令和3年7月1日現在(確定値)					
	総人口			総人口			日本人人口		
	男女計	男	女	男女計	男	女	男女計	男	女
総数	人口(単位:万人)			人口(単位:千人)					
	12547	6099	6448	125,682	61,109	64,572	122,928	59,759	63,170
0～4歳	437	224	214	4,421	2,263	2,159	4,339	2,220	2,119
5～9	503	258	245	5,063	2,593	2,469	4,984	2,553	2,432
10～14	535	274	261	5,365	2,750	2,615	5,302	2,718	2,584
15～19	559	287	272	5,635	2,891	2,743	5,542	2,844	2,698
20～24	626	320	306	6,294	3,221	3,073	5,909	3,014	2,895
25～29	639	328	311	6,381	3,276	3,104	5,948	3,034	2,914
30～34	654	334	320	6,595	3,372	3,224	6,243	3,183	3,060
35～39	734	373	361	7,398	3,757	3,641	7,127	3,625	3,502
40～44	814	413	401	8,244	4,180	4,064	8,025	4,083	3,942
45～49	969	491	479	9,778	4,949	4,829	9,591	4,871	4,720
50～54	935	470	464	9,077	4,569	4,508	8,906	4,502	4,404
55～59	781	390	391	7,864	3,929	3,935	7,729	3,874	3,856
60～64	738	365	373	7,393	3,653	3,739	7,301	3,615	3,686
65～69	782	380	402	7,938	3,856	4,082	7,869	3,826	4,043
70～74	964	455	509	9,670	4,565	5,105	9,618	4,541	5,077
75～79	673	300	373	6,714	2,989	3,725	6,681	2,974	3,706
80～84	561	233	328	5,494	2,279	3,215	5,472	2,271	3,201
85～89	388	139	249	3,851	1,377	2,474	3,839	1,373	2,466
90～94	192	54	138	1,886	525	1,361	1,882	524	1,358
95～99	55	11	44	536	104	432	535	103	431
100歳以上	9	1	8	86	10	75	86	10	75
(再掲)									
15歳未満	1475	756	719	14,849	7,606	7,243	14,625	7,491	7,134
15～64	7449	3771	3678	74,658	37,797	36,861	72,321	36,644	35,677
65歳以上	3624	1573	2051	36,175	15,706	20,469	35,982	15,623	20,358
75歳以上	1878	738	1140	18,567	7,285	11,283	18,494	7,256	11,238
85歳以上	644	205	439	6,359	2,017	4,343	6,342	2,011	4,331
	割合(単位:%)								
15歳未満	11.8	12.4	11.2	11.8	12.4	11.2	11.9	12.5	11.3
15～64	59.4	61.8	57.0	59.4	61.9	57.1	58.8	61.3	56.5
65歳以上	28.9	25.8	31.8	28.8	25.7	31.7	29.3	26.1	32.2
75歳以上	15.0	12.1	17.7	14.8	11.9	17.5	15.0	12.1	17.8
85歳以上	5.1	3.4	6.8	5.1	3.3	6.7	5.2	3.4	6.9

(注)・単位未満は四捨五入してあるため、合計の数字と内訳の計が一致しない場合がある。

(注)・令和2年国勢調査による人口を基準としている。

(注)・当月分の人口(概算値)は、算出用データの更新に伴い、5か月後に確定値となる。

【結果のポイント解説】

住民基本台帳人口移動報告

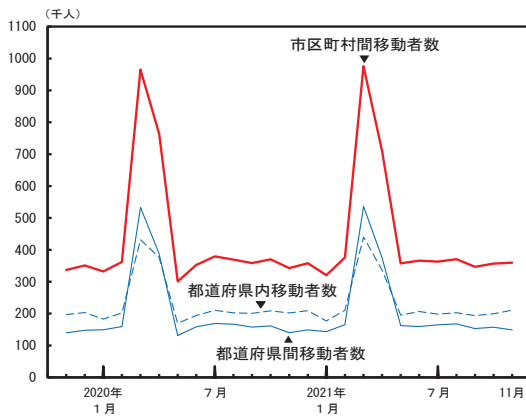
— 2021年（令和3年）11月分 令和3年12月23日公表 —

【移動者数】

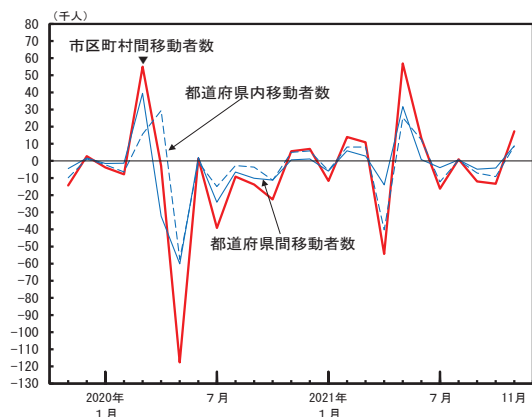
移動者の市区町村間移動者数は、35万9777人
 日本人移動者の市区町村間移動者数は、32万8179人
 外国人移動者の市区町村間移動者数は、3万1598人

- 移動者の市区町村間移動者数は、35万9777人で前年同月に比べ 1万7310人（5.1%）の増加
- 移動者の都道府県間移動者数は、14万9003人で前年同月に比べ 8772人（6.3%）の増加
- 移動者の都道府県内移動者数は、21万774人で前年同月に比べ 8538人（4.2%）の増加
- 日本人移動者の市区町村間移動者数は、32万8179人で前年同月に比べ 1万5190人（4.9%）の増加
- 日本人移動者の都道府県間移動者数は、13万1523人で前年同月に比べ 6597人（5.3%）の増加
- 日本人移動者の都道府県内移動者数は、19万6656人で前年同月に比べ 8593人（4.6%）の増加
- 外国人移動者の市区町村間移動者数は、3万1598人で前年同月に比べ 2120人（7.2%）の増加
- 外国人移動者の都道府県間移動者数は、1万7480人で前年同月に比べ 2175人（14.2%）の増加
- 外国人移動者の都道府県内移動者数は、1万4118人で前年同月に比べ 55人（0.4%）の減少

移動者数の推移（移動者）

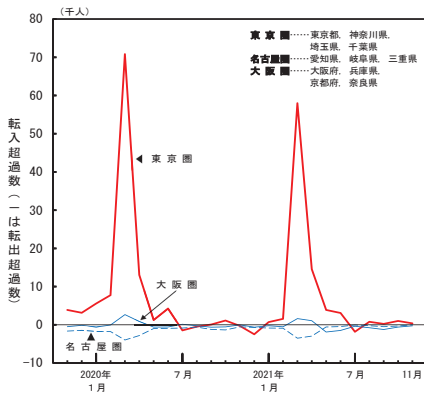


移動者数の対前年同月増減の推移（移動者）

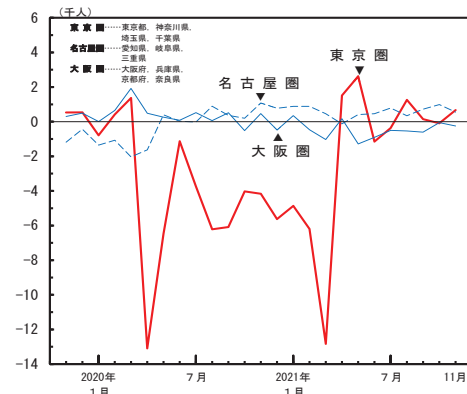


【3大都市圏】

3大都市圏の転入超過数の推移（移動者）



3大都市圏の転入超過数の対前年同月増減の推移（移動者）



転入者数，転出者数及び転入超過数

		東京圏			名古屋圏			大阪圏		
		転入者数	転出者数	転入超過数 (-は転出超過)	転入者数	転出者数	転入超過数 (-は転出超過)	転入者数	転出者数	転入超過数 (-は転出超過)
移動者	2021年11月 (令和3年11月)	24,016	23,629	387	7,609	7,604	5	11,427	11,689	-262
	2020年11月 (令和2年11月)	22,166	22,446	-280	6,808	7,357	-549	11,096	11,110	-14
	対前年同月増減	1,850	1,183	667	801	247	554	331	579	-248
日本人移動者	2021年11月 (令和3年11月)	21,218	21,478	-260	5,891	6,289	-398	10,195	10,520	-325
	2020年11月 (令和2年11月)	19,975	20,368	-393	5,603	6,094	-491	9,956	10,018	-62
	対前年同月増減	1,243	1,110	133	288	195	93	239	502	-263
外国人移動者	2021年11月 (令和3年11月)	2,798	2,151	647	1,718	1,315	403	1,232	1,169	63
	2020年11月 (令和2年11月)	2,191	2,078	113	1,205	1,263	-58	1,140	1,092	48
	対前年同月増減	607	73	534	513	52	461	92	77	15

(注) 災害等の影響を受けて被災地から避難した人に係る移動については、避難先の市町村に転入の届出があった人についてのみ、移動者として計上されています。

主要統計時系列データ(月次系列)

年次, 月次	労働力調査 ^{注1, 2, 3}						消費者物価指数 ^{注4}				
	労働力人口	就業者	完全失業者	非労働力人口	完全失業率 (原数値)	完全失業率 (季節調整値)	総合	生鮮食品を除く総合	持家の 帰属家賃を除く総合	生鮮食品 及び エネルギーを除く総合	食料(酒類を除く)及び エネルギーを除く総合
2009年	6650	6314	336	4446	5.1	-	95.5	96.4	94.3	97.4	99.4
2010	6632	6298	334	4473	5.1	-	94.8	95.4	93.5	96.1	98.2
2011	<6596>	<6293>	<302>	<4518>	<4.6>	-	94.5	95.2	93.2	95.3	97.2
2012	6565	6280	285	4543	4.3	-	94.5	95.1	93.3	94.9	96.7
2013	6593	6326	265	4510	4.0	-	94.9	95.5	93.7	94.8	96.5
2014	6609	6371	236	4494	3.6	-	97.5	98.0	96.8	96.9	98.3
2015	6625	6401	222	4479	3.4	-	98.2	98.5	97.8	98.2	99.3
2016	6673	6465	208	4432	3.1	-	98.1	98.2	97.7	98.8	99.6
2017	6720	6530	190	4382	2.8	-	98.6	98.7	98.3	98.9	99.6
2018	6830	6664	166	4263	2.4	-	99.5	99.5	99.5	99.2	99.7
2019	6886	6724	162	4197	2.4	-	100.0	100.2	100.0	99.8	100.1
2020	6868	6676	191	4204	2.8	-	100.0	100.0	100.0	100.0	100.0
2019年 11月	6913	6762	151	4175	2.2	2.3	100.5	100.6	100.6	100.3	100.4
12月	6883	6737	145	4194	2.1	2.2	100.5	100.6	100.5	100.3	100.4
2020年 1月	6846	6687	159	4233	2.3	2.4	100.5	100.5	100.6	100.2	100.2
2月	6850	6691	159	4225	2.3	2.4	100.3	100.4	100.3	100.1	100.1
3月	6876	6700	176	4198	2.6	2.5	100.3	100.5	100.4	100.2	100.3
4月	6817	6628	189	4253	2.8	2.6	100.2	100.1	100.2	100.1	100.1
5月	6854	6656	198	4221	2.9	2.8	100.1	100.1	100.2	100.2	100.2
6月	6865	6670	195	4210	2.8	2.8	99.9	100.0	99.9	100.0	100.0
7月	6852	6655	197	4224	2.9	2.9	100.0	100.0	100.0	100.0	100.0
8月	6882	6676	206	4188	3.0	3.0	100.1	99.8	100.1	99.8	99.8
9月	6899	6689	210	4179	3.0	3.0	99.9	99.7	99.9	99.8	99.8
10月	6910	6694	215	4159	3.1	3.1	99.8	99.7	99.8	99.9	99.9
11月	6902	6707	195	4165	2.8	3.0	99.5	99.6	99.4	99.9	99.9
12月	6860	6666	194	4191	2.8	3.0	99.3	99.6	99.2	99.9	99.9
2021年 1月	6834	6637	197	4225	2.9	2.9	99.8	99.8	99.8	100.2	100.2
2月	6840	6646	194	4206	2.8	2.9	99.8	99.9	99.7	100.1	100.2
3月	6837	6649	188	4203	2.7	2.6	99.9	100.1	99.9	100.2	100.3
4月	6866	6657	209	4170	3.0	2.8	99.1	99.3	98.9	99.1	98.9
5月	6879	6667	211	4171	3.1	3.0	99.4	99.5	99.2	99.3	99.0
6月	6898	6692	206	4142	3.0	2.9	99.5	99.5	99.4	99.2	98.9
7月	6902	6711	191	4136	2.8	2.8	99.7	99.8	99.6	99.4	99.1
8月	6886	6693	193	4147	2.8	2.8	99.7	99.8	99.6	99.3	99.0
9月	6872	6679	192	4152	2.8	2.8	100.1	99.8	100.1	99.3	98.9
10月	6842	6659	183	4178	2.7	2.7	99.9	99.9	99.9	99.2	98.7
11月	6832	6650	182	4188	2.7	2.8	100.1	100.1	100.1	99.2	98.7
		対前年差(万人)			対前年差(%)		対前年比(%)				
2010年	-18	-16	-2	27	0.0	-	-0.7	-1.0	-0.8	-1.3	-1.2
2011	<-36>	<-5>	<-32>	<45>	<-0.5>	-	-0.3	-0.3	-0.3	-0.8	-1.0
2012	<-31>	<-13>	<-17>	<25>	<-0.3>	-	0.0	-0.1	0.0	-0.4	-0.6
2013	28	46	-20	-33	-0.3	-	0.4	0.4	0.5	-0.2	-0.2
2014	16	45	-29	-16	-0.4	-	2.7	2.6	3.3	2.2	1.8
2015	16	30	-14	-15	-0.2	-	0.8	0.5	1.0	1.4	1.0
2016	48	64	-14	-47	-0.3	-	-0.1	-0.3	-0.1	0.6	0.3
2017	47	65	-18	-50	-0.3	-	0.5	0.5	0.6	0.1	-0.1
2018	110	134	-24	-119	-0.4	-	1.0	0.9	1.2	0.4	0.1
2019	56	60	-4	-66	0.0	-	0.5	0.6	0.6	0.6	0.4
2020	-18	-48	29	7	0.4	-	0.0	-0.2	0.0	0.2	-0.1
		対前年同月差(万人)			対前年同月差(%)	対前月差(%)	対前年同月比(%)				
2020年 11月	-11	-55	44	-10	0.6	-0.1	-0.9	-0.9	-1.1	-0.3	-0.4
12月	-23	-71	49	-3	0.7	0.0	-1.2	-1.0	-1.4	-0.4	-0.5
2021年 1月	-12	-50	38	-8	0.6	-0.1	-0.7	-0.7	-0.8	0.0	0.1
2月	-10	-45	35	-19	0.5	0.0	-0.5	-0.5	-0.6	0.0	0.1
3月	-39	-51	12	5	0.1	-0.3	-0.4	-0.3	-0.5	0.0	0.0
4月	49	29	20	-83	0.2	0.2	-1.1	-0.9	-1.3	-0.9	-1.2
5月	25	11	13	-50	0.2	0.2	-0.8	-0.6	-0.9	-0.9	-1.1
6月	33	22	11	-68	0.2	-0.1	-0.5	-0.5	-0.6	-0.9	-1.1
7月	50	56	-6	-88	-0.1	-0.1	-0.3	-0.2	-0.4	-0.6	-0.8
8月	4	17	-13	-41	-0.2	0.0	-0.4	0.0	-0.5	-0.5	-0.7
9月	-27	-10	-18	-27	-0.2	0.0	0.2	0.1	0.2	-0.5	-0.8
10月	-68	-35	-32	19	-0.4	-0.1	0.1	0.1	0.1	-0.7	-1.2
11月	-70	-57	-13	23	-0.1	0.1	0.6	0.5	0.7	-0.6	-1.2

(注1) <>内の実数は補完推計値又は補完推計値を用いて計算した参考値である。

(注2) 2010年から2016年までの数値については、ベンチマーク人口を平成27年国勢調査基準に切替えたことに伴う変動を考慮し、比率を除き、時系列接続用数値に置き換えて掲載している。

(注3) 季節調整値は、毎年1月分結果公表時に、前年12か月分の結果を追加して再計算される。このため、2020年12月以前の季節調整値は、2021年1月分結果公表時に一部改定されている。

(注4) 消費者物価指数は2021年7月結果公表時より2020年基準に改定した。なお、対前年比及び対前年同月比は各基準年の公表値による。

主要統計時系列データ(月次系列)

年次, 月次	家計調査 ^{注5,6}					家計消費状況調査 ^{注5,7}			消費動向指数(CTI) ^{注9,10}		
	二人以上の世帯					二人以上の世帯			世帯消費動向 指数 (総世帯) [実質]	総消費動向 指数 [実質]	
	消費支出	勤労者世帯				自動車 (新車)	パソコン ^{注8}	インターネット ^{注8} を利用した 支出総額			
		実収入	可処分 所得	消費支出	非消費 支出						
(円)					(円)			(2020年=100)			
2009年	291,737	518,226	427,912	319,060	90,314	12,661	1,071	3,935	117.4	100.9	
2010	290,244	520,692	429,967	318,315	90,725	13,104	1,167	4,238	118.2	103.3	
2011	282,966	510,149	420,538	308,838	89,611	10,793	1,066	4,560	115.4	102.5	
2012	286,169	518,506	425,005	313,874	93,501	14,958	906	5,077	115.9	104.6	
2013	290,454	523,589	426,132	319,170	97,457	14,720	1,012	5,801	117.5	107.1	
2014	291,194	519,761	423,541	318,755	96,221	13,771	1,245	6,505	113.3	106.4	
2015	287,373	525,669	427,270	315,379	98,398	11,786	847	8,643	109.2	106.0	
2016	282,188	526,973	428,697	309,591	98,276	11,297	808	8,535	106.4	105.5	
2017	283,027	533,820	434,415	313,057	99,405	13,563	810	10,586	105.3	106.4	
2018	287,315	558,718	455,125	315,314	103,593	13,815	794	12,610	105.2	106.9	
2019	293,379	586,149	476,645	323,853	109,504	13,862	1,035	14,332	105.2	106.4	
2020	277,926	609,535	498,639	305,811	110,896	13,709	1,383	16,339	100.0	100.0	
2019年	11月	278,765	475,548	389,935	303,986	85,613	10,853	842	14,335	98.4	104.6
	12	321,380	1,074,143	889,500	345,370	184,642	11,768	1,749	17,459	114.1	104.7
2020年	1月	287,173	484,697	395,821	312,473	88,875	11,165	1,756	14,336	102.1	105.1
	2	271,735	537,666	450,124	303,166	87,543	15,875	1,106	12,847	98.5	105.7
	3	292,214	490,589	397,872	322,461	92,717	18,787	1,552	13,412	104.6	99.4
	4	267,922	531,017	428,397	303,621	102,620	13,213	1,817	14,622	94.9	92.4
	5	252,017	502,403	383,245	280,883	119,158	9,535	1,934	15,873	89.8	91.4
	6	273,699	1,019,095	843,846	298,367	175,249	12,127	1,286	17,252	99.2	100.3
	7	266,897	685,717	561,673	288,622	124,044	10,104	1,293	16,722	95.8	98.6
	8	276,360	528,891	436,280	304,458	92,611	12,063	1,227	16,483	99.3	99.7
	9	269,863	469,235	380,986	304,161	88,250	14,210	1,195	15,981	96.9	101.2
	10	283,508	546,786	455,775	312,334	91,011	18,041	979	17,876	103.0	102.4
	11	278,718	473,294	383,993	305,404	89,301	14,952	1,129	19,090	101.6	102.2
	12	315,007	1,045,032	865,654	333,777	179,378	14,440	1,319	21,579	114.3	101.7
2021年	1月	267,760	469,254	383,941	297,629	85,313	14,819	1,333	16,914	96.3	98.8
	2	252,451	535,392	445,367	280,781	90,024	14,523	1,268	15,781	91.2	100.2
	3	309,800	484,914	393,303	344,055	91,612	18,851	2,184	18,651	110.9	101.9
	4	301,043	543,063	439,779	338,638	103,284	14,087	1,778	17,876	106.9	101.8
	5	281,063	489,019	367,866	317,681	121,153	11,679	878	17,275	99.9	99.4
	6	260,285	904,078	724,719	281,173	179,359	12,400	1,074	18,121	95.4	101.4
	7	267,710	668,062	538,529	302,774	129,533	13,543	802	18,223	98.0	101.1
	8	266,638	555,009	452,559	294,112	102,450	11,607	841	17,353	95.9	97.9
	9	265,306	481,800	389,944	295,779	91,857	14,138	943	17,919	96.6	100.5
	10	281,996	549,269	458,643	312,658	90,626	11,829	1,037	19,247	100.5	101.0
	11	277,022	481,838	393,809	304,207	88,029	11,044	864	21,858	100.4	101.7
		対前年比(実質)(%)			対前年比 (名目)(%)	対前年比 (実質)(%)	対前年比 (名目)(%)	対前年比(%)	対前年比(%)		
2010年		0.3	1.3	1.3	0.6	0.5	4.1	59.4	7.7	0.7	2.3
2011		-2.2	-1.7	-1.9	-2.7	-1.2	-17.5	29.1	7.6	-2.4	-0.7
2012		1.1	1.6	1.1	1.6	4.3	38.3	3.4	11.3	0.5	2.0
2013		1.0	0.5	-0.2	1.2	4.2	-1.1	5.5	14.3	1.3	2.4
2014		-2.9	-3.9	-3.8	-3.3	-1.3	-8.1	12.4	12.1	-3.6	-0.7
2015		-2.3	0.1	-0.1	-2.1	2.3	-15.4	-	-	-3.6	-0.4
2016		-1.7	0.3	0.4	-1.7	-0.1	-4.3	-7.6	-1.2	-2.5	-0.5
2017		-0.3	0.7	0.7	0.5	1.1	20.0	7.1	24.0	-1.0	0.9
2018		-0.4	-0.6	-0.4	-1.5	-0.2	1.4	-4.0	19.1	-0.2	0.5
2019		0.9	0.5	0.4	1.2	1.8	-0.5	31.5	13.7	0.1	-0.5
2020		-5.3	4.0	4.6	-5.6	1.3	-2.4	30.9	14.0	-5.0	-6.0
		対前年同月比(実質)(%)			対前年同月比 (名目)(%)	対前年同月比 (実質)(%)	対前年同月比 (名目)(%)	対前年同月比(%)	対前年同月比(%)		
2020年	11月	1.1	0.6	-0.4	1.6	4.3	37.4	35.2	33.2	3.3	-2.3
	12	-0.6	-1.3	-1.3	-2.0	-2.9	22.2	-22.7	23.6	0.2	-2.9
2021年	1月	-6.0	-2.4	-2.2	-4.0	-4.0	32.0	-20.9	18.0	-5.7	-6.0
	2	-6.5	0.2	-0.5	-6.8	2.8	-9.0	21.1	22.8	-7.4	-5.2
	3	6.5	-0.7	-0.6	7.2	-1.2	-0.2	52.9	39.1	6.0	2.6
	4	13.9	3.6	4.1	13.0	0.6	6.1	4.3	22.3	12.7	10.2
	5	12.5	-1.8	-3.1	14.1	1.7	22.0	-50.9	8.8	11.2	8.7
	6	-4.3	-10.8	-13.6	-5.2	2.3	1.8	-10.5	5.0	-3.9	1.1
	7	0.7	-2.2	-3.7	5.3	4.4	33.3	-33.3	9.0	2.2	2.6
	8	-3.0	5.4	4.2	-2.9	10.6	-4.2	-26.3	5.3	-3.4	-1.8
	9	-1.9	2.5	2.2	-3.0	4.1	-0.9	-17.9	12.1	-0.4	-0.7
	10	-0.6	0.4	0.5	0.0	-0.4	-34.9	9.3	7.7	-2.4	-1.4
	11	-1.3	1.1	1.9	-1.1	-1.4	-26.6	-21.9	14.5	-1.2	-0.5

(注5) 家計調査及び家計消費状況調査は、1世帯当たり1か月間の収支額

(注6) 2018年及び2019年の「対前年比」欄の太字の値は、2018年1月に行った調査で使用する家計簿の改正の影響による変動を調整した変動調整値である。

(注7) 家計消費状況調査は2015年1月調査分から調査項目を変更したため、時系列推移を見る場合などは注意する必要がある。

(注8) 2015年1月調査分から定義又は調査事項を変更した品目のため、2015年については増減率を計算していない。

(注9) 消費動向指数は、家計調査の結果を補完し、消費全般の動向を捉える分析用のデータとして総務省統計局が開発中の参考指標、世帯消費動向指数は、世帯の消費支出の平均額の推移を示す指数。総消費動向指数は、我が国における世帯全体の消費支出総額(GDP統計の家計最終消費支出に相当)の推移を推測する指数。

(注10) 消費動向指数は、2021年7月結果公表時から2020年基準に改定した。

主要統計時系列データ(月次系列)

年次, 月次		サービス産業動向調査					
		売上高 ^{注11,12,13,14}					
		サービス産業計	うち, 主な産業 ^{注15}				
			医療, 福祉	宿泊業, 飲食サービス業	サービス業(他に分類されないもの)	運輸業, 郵便業	生活関連サービス業, 娯楽業
(百万円)							
2009年		290,535,703	42,189,024	23,124,608	29,155,791	46,670,392	41,140,594
2010		284,009,043	42,902,236	22,369,324	28,709,925	47,802,203	39,152,498
2011		273,342,532	42,394,648	21,015,583	27,816,831	45,645,967	35,244,700
2012		278,296,901	45,008,996	20,975,908	27,420,742	44,358,962	34,979,084
2013		30,724,663	4,451,745	2,690,267	2,961,180	4,677,142	5,570,529
2014		31,384,699	4,524,042	2,709,864	3,025,998	4,816,261	5,475,388
2015		32,138,324	4,675,679	2,769,979	3,165,509	4,947,746	5,356,497
2016		32,302,376	4,800,103	2,801,887	3,259,282	4,909,914	4,989,429
2017		32,915,724	4,859,978	2,810,452	3,455,712	5,144,555	4,794,030
2018		33,380,752	4,925,263	2,796,703	3,556,919	5,303,488	4,649,302
2019		33,685,154	4,969,351	2,796,027	3,571,631	5,382,396	4,513,404
2020		30,240,087	4,789,946	2,009,904	3,376,345	4,529,930	3,320,526
2019年	10月	32,599,071	5,067,911	2,689,242	3,565,705	5,388,049	4,371,514
	11	32,846,241	5,033,679	2,829,132	3,608,091	5,386,199	4,378,931
	12	35,598,415	5,103,973	3,102,341	3,755,882	5,542,002	4,614,798
2020年	1月	31,695,714	4,913,580	2,655,075	3,340,990	4,859,224	4,242,441
	2	31,694,928	4,786,735	2,423,241	3,515,777	4,949,911	3,963,053
	3	37,235,378	5,001,562	2,050,458	4,048,481	5,412,555	3,513,798
	4	26,040,417	4,428,913	1,088,606	3,135,911	3,991,696	1,988,893
	5	24,657,306	4,285,532	1,167,883	2,950,134	3,657,817	2,046,222
	6	29,016,534	4,705,287	1,696,210	3,305,117	4,181,379	3,038,249
	7	28,928,256	4,841,342	1,989,660	3,248,962	4,334,659	3,364,803
	8	28,673,255	4,729,436	2,104,011	3,130,076	4,167,795	3,533,920
	9	31,025,535	4,799,954	2,059,905	3,419,356	4,484,219	3,274,620
	10	30,635,484	5,113,975	2,300,399	3,420,365	4,764,243	3,599,486
	11	30,353,439	4,849,906	2,290,660	3,439,328	4,678,748	3,563,115
	12	32,924,800	5,023,135	2,292,744	3,561,648	4,876,912	3,717,714
2021年	1月	28,188,978	4,723,430	1,595,842	3,158,039	4,154,512	3,284,443
	2	28,338,172	4,610,737	1,544,934	3,280,924	4,194,502	3,000,630
	3	36,716,380	5,155,378	1,952,354	3,996,764	5,181,722	3,426,087
	4	29,387,672	4,859,582	1,737,381	3,283,278	4,727,733	3,295,336
	5	28,106,872	4,711,583	1,537,861	3,171,215	4,330,102	3,380,586
	6	29,932,944	4,909,601	1,504,737	3,531,877	4,540,931	3,197,790
	7	29,752,512	4,959,864	1,870,378	3,474,026	4,762,523	3,382,477
	8	p 28,763,265	p 4,907,277	p 1,674,628	p 3,349,456	p 4,409,602	p 3,315,790
	9	p 30,708,695	p 4,922,085	p 1,444,829	p 3,539,914	p 4,685,074	p 3,111,200
	10	p 30,243,040	p 5,065,713	p 1,982,591	p 3,504,324	p 4,916,170	p 3,401,253
対前年比(%)							
2010年		-2.2	1.7	-3.3	-1.5	2.4	-4.8
2011		-3.8	-1.2	-6.1	-3.1	-4.5	-10.0
2012		1.8	6.2	-0.2	-1.4	-2.8	-0.8
2013		0.5	1.6	-0.7	-0.6	-0.9	-4.5
2014		2.1	1.6	0.7	2.2	3.0	-1.7
2015		2.4	3.4	2.2	4.6	2.7	-2.2
2016		0.5	2.7	1.2	3.0	-0.8	-6.9
2017		1.9	1.2	0.3	6.0	4.8	-3.9
2018		1.4	1.3	-0.5	2.9	3.1	-3.0
2019		0.9	0.9	0.0	0.4	1.5	-2.9
2020		-10.2	-3.6	-28.1	-5.5	-15.8	-26.4
対前年同月比(%)							
2020年	10月	-6.0	0.9	-14.5	-4.1	-11.6	-17.7
	11	-7.6	-3.7	-19.0	-4.7	-13.1	-18.6
	12	-7.5	-1.6	-26.1	-5.2	-12.0	-19.4
2021年	1月	-11.1	-3.9	-39.9	-5.5	-14.5	-22.6
	2	-10.6	-3.7	-36.2	-6.7	-15.3	-24.3
	3	-1.4	3.1	-4.8	-1.3	-4.3	-2.5
	4	12.9	9.7	59.6	4.7	18.4	65.7
	5	14.0	9.9	31.7	7.5	18.4	65.2
	6	3.2	4.3	-11.3	6.9	8.6	5.3
	7	2.8	2.4	-6.0	6.9	9.9	0.5
	8	p 0.3	p 3.8	p -20.4	p 7.0	p 5.8	p -6.2
	9	p -1.0	p 2.5	p -29.9	p 3.5	p 4.5	p -5.0
	10	p -1.3	p -0.9	p -13.8	p 2.5	p 3.2	p -5.5

(注11) pの付された数値は速報値

(注12) 年次の数値は、2012年までは1～12月の合計値、2013年からは1か月当たりの平均値

(注13) 2013年から2020年までの実数は、2021年1月の母集団情報変更・標本交替により生じた変動を調整した値

(注14) 2013年1月に調査内容の見直しを行ったため、2013年の対前年比は、見直し前後で時系列比較が可能となるよう、前年の値を調整した値を用いて計算している。

(注15) 9産業のうち、事業従事者数(2020年平均)の上位5産業を掲載

主要統計時系列データ(月次系列)

年次、月次	人口推計					住民基本台帳人口移動報告					
	推計人口(確定値)注16					移動者注17					日本人移動者
	総人口				日本人人口	市区町村間移動者数	都道府県間移動者数	転入超過数			
	総数	15歳未満	15~64歳	65歳以上				東京圏	名古屋圏	大阪圏	
	(千人)					(人)					
2009年	128,032	17,011	81,493	29,005	126,343	-	-	-	-	-	5,300,025
2010	128,057	16,839	81,735	29,484	126,382	-	-	-	-	-	5,084,579
2011	127,834	16,705	81,342	29,752	126,210	-	-	-	-	-	5,044,239
2012	127,593	16,547	80,175	30,793	126,023	-	-	-	-	-	5,018,166
2013	127,414	16,390	79,010	31,898	125,803	-	-	-	-	-	5,015,571
2014	127,237	16,233	77,850	33,000	125,562	5,207,599	2,405,223	116,048	-636	-13,651	4,908,009
2015	127,095	15,945	77,282	33,868	125,319	5,384,553	2,502,780	127,623	-631	-11,054	5,041,483
2016	126,933	15,780	76,562	34,591	125,020	5,251,717	2,460,346	125,282	-924	-10,520	4,880,967
2017	126,706	15,592	75,962	35,152	124,648	5,318,617	2,505,064	125,530	-4,460	-9,777	4,893,581
2018	126,443	15,415	75,451	35,578	124,218	5,359,174	2,535,601	139,868	-7,376	-9,438	4,889,713
2019	126,167	15,210	75,072	35,885	123,731	5,403,465	2,568,086	148,783	-15,017	-4,097	4,889,191
2020	125,708	15,025	74,492	36,191	123,250	5,255,721	2,463,992	99,243	-17,387	-118	4,840,852
2019年 11月	126,161	15,193	75,059	35,910	123,689	336,866	139,634	3,883	-1,628	-477	298,343
12	126,144	15,174	75,046	35,924	123,646	351,063	147,829	3,145	-1,448	-136	311,932
2020年 1月	125,988	15,160	74,900	35,928	123,688	332,383	149,496	5,573	-1,731	-590	298,530
2	126,004	15,141	74,877	35,986	123,550	362,076	159,555	7,759	-1,784	-44	326,715
3	125,962	15,130	74,813	36,019	123,458	965,051	533,047	70,805	-3,962	2,659	898,498
4	125,930	15,116	74,763	36,050	123,424	764,186	388,084	13,055	-2,819	894	703,617
5	125,895	15,105	74,710	36,079	123,401	300,861	130,888	1,267	-985	-593	279,480
6	125,858	15,089	74,670	36,099	123,370	352,719	158,500	4,258	-924	-567	328,543
7	125,836	15,077	74,645	36,115	123,352	379,492	168,995	-1,459	-846	137	353,481
8	125,809	15,064	74,606	36,139	123,334	369,596	167,000	-459	-590	-232	344,022
9	125,754	15,044	74,545	36,165	123,288	358,658	157,844	87	-1,200	-618	331,449
10	126,146	15,032	75,088	36,027	123,399	370,201	161,380	1,118	-1,323	-535	341,034
11	126,106	15,015	75,049	36,043	123,353	342,467	140,231	-280	-549	-14	312,989
12	126,088	15,000	75,034	36,054	123,304	358,031	148,972	-2,481	-674	-615	322,494
2021年 1月	126,068	14,983	75,033	36,051	123,261	320,671	143,489	710	-847	-243	281,919
2	125,990	14,953	74,954	36,083	123,160	376,039	165,465	1,564	-896	-511	332,330
3	125,917	14,929	74,880	36,108	123,097	975,925	535,867	57,970	-3,505	1,628	915,925
4	125,855	14,908	74,811	36,136	123,050	709,863	374,099	14,566	-2,942	1,065	662,701
5	125,777	14,889	74,733	36,155	122,998	357,793	162,557	3,884	-575	-1,878	328,587
6	125,722	14,866	74,694	36,163	122,952	365,883	159,288	3,106	-465	-1,472	334,602
7	125,682	14,849	74,658	36,175	122,928	363,284	165,076	-1,829	-54	-368	334,781
8	-	-	-	-	-	370,565	167,602	800	-246	-767	340,850
9	-	-	-	-	-	346,666	152,973	233	-483	-1,225	316,482
10	-	-	-	-	-	356,889	157,224	1,022	-335	-588	326,739
11	-	-	-	-	-	359,777	149,003	387	5	-262	328,179
対前年差(千人)					対前年差(人)						
2010年	26	-	-	-	38	-	-	-	-	-	-215,446
2011	-223	-134	-393	268	-172	-	-	-	-	-	-40,340
2012	-242	-158	-1,167	1,041	-187	-	-	-	-	-	-26,073
2013	-179	-157	-1,165	1,105	-220	-	-	-	-	-	-2,595
2014	-177	-157	-1,160	1,102	-241	-	-	-	-	-	-107,562
2015	-142	-	-	-	-243	176,954	97,557	11,575	5	2,597	133,474
2016	-162	-165	-720	723	-299	-132,836	-42,434	-2,341	-293	534	-160,516
2017	-227	-188	-600	561	-372	66,900	44,718	248	-3,536	743	12,614
2018	-263	-178	-512	426	-430	40,557	30,537	14,338	-2,916	339	-3,868
2019	-276	-204	-379	307	-487	44,291	32,485	8,915	-7,641	5,341	-522
2020	-	-	-	-	-	-147,744	-104,094	-49,540	-2,370	3,979	-48,339
対前年同月差(千人)					対前年同月差(人)						
2020年 11月	-	-	-	-	-	5,601	597	-4,163	1,079	463	14,646
12	-	-	-	-	-	6,968	1,143	-5,626	774	-479	10,562
2021年 1月	-	-	-	-	-	-11,712	-6,007	-4,863	884	347	-16,611
2	-	-	-	-	-	13,963	5,910	-6,195	888	-467	5,615
3	-	-	-	-	-	10,874	2,820	-12,835	457	-1,031	17,427
4	-	-	-	-	-	-54,323	-13,985	1,511	-123	171	-40,916
5	-	-	-	-	-	56,932	31,669	2,617	410	-1,285	49,107
6	-	-	-	-	-	13,164	788	-1,152	459	-905	6,059
7	-	-	-	-	-	-16,208	-3,919	-370	792	-505	-18,700
8	-	-	-	-	-	969	602	1,259	344	-535	-3,172
9	-	-	-	-	-	-11,992	-4,871	146	717	-607	-14,967
10	-	-	-	-	-	-13,312	-4,156	-96	988	-53	-14,295
11	-	-	-	-	-	17,310	8,772	667	554	-248	15,190

(注16) 各年10月1日現在、各月1日現在

2010年及び2015年は国勢調査による人口(年齢不詳、国籍不詳の人口をあん分した人口)
 2015年以前の人口は補間補正人口。ただし、年齢別人口は補間補正を行っていないため、合計は総数と一致しない。
 2015年11月から2020年9月までの各月1日現在人口は、補間補正人口に更新する予定である。

対前年及び対前年同月の年齢階級別の比較は、同一の国勢調査を基準として推計を行った年及び月のみ行っている。
 2020年10月1日以降の対前年差及び対前年同月差は基準が同一となる2021年10月1日現在確定値公表まで行わない。

2020年10月1日から2021年6月1日現在の総人口(年齢別人口)、日本人人口は令和2年国勢調査確定人口に基づき改定している。

(注17) 2014年8月結果より、日本人移動者の結果表に加え、外国人移動者を含めた移動者の結果表を追加し、2013年7月結果から

2014年7月結果についても、遡及して公表した。

2013年7月結果の移動者には、7月1日から7日までの外国人移動者は含んでいない。

主要統計時系列データ(四半期系列)

年次、四半期	労働力調査 ^{注18, 19}			家計調査 ^{注20, 21}	家計消費状況調査 ^{注22}		
	役員を除く雇用者			総世帯	総世帯		
	正規の職員・従業員	非正規の職員・従業員	非正規の職員・従業員(割合)	消費支出	電子マネーを持っている世帯員がいる	電子マネーを利用した世帯員がいる	電子マネーを利用した1世帯当たり平均利用金額
	(万人)	(%)	(%)	(円)	(%)	(%)	(円)
2009年	3395	1727	33.7	253,720	28.3	21.0	8,431
2010	3374	1763	34.4	252,328	33.9	27.4	9,325
2011	<3355>	<1812>	<35.1>	247,223	35.6	29.0	10,457
2012	3345	1816	35.2	247,651	38.7	32.6	10,283
2013	3302	1910	36.7	251,576	43.2	36.4	10,803
2014	3288	1967	37.4	251,481	46.7	40.4	11,410
2015	3317	1986	37.5	247,126	45.9	38.0	14,941
2016	3367	2023	37.5	242,425	48.7	40.4	16,133
2017	3423	2036	37.3	243,456	52.0	42.9	16,273
2018	3476	2120	37.9	246,399	56.3	47.2	16,777
2019	3494	2165	38.3	249,704	59.2	50.0	18,788
2020	3529	2090	37.2	233,568	64.9	52.9	22,234
2019年							
4～6月期	3513	2124	37.7	247,749	58.3	49.5	17,454
7～9月期	3492	2189	38.5	251,305	58.7	49.5	18,907
10～12月期	3514	2187	38.4	247,264	61.7	52.8	22,382
2020年							
1～3月期	3508	2153	38.0	237,070	61.6	53.1	21,406
4～6月期	3543	2036	36.5	220,710	69.7	53.7	22,310
7～9月期	3537	2064	36.9	226,267	64.9	52.3	22,204
10～12月期	3528	2109	37.4	244,593	63.6	52.5	23,015
2021年							
1～3月期	3546	2055	36.7	231,673	66.6	53.8	22,472
4～6月期	3557	2058	36.7	235,450	66.5	55.0	23,387
7～9月期	3575	2060	36.6	224,051	63.4	50.9	22,813
	対前年差(万人)	対前年差(%)	対前年比(実質)(%)	対前年差(%)	対前年名目増減率(%)		
2009年	-15	-38	-0.4	-1.4	3.9	3.0	4.0
2010	-21	36	0.7	0.3	5.6	6.4	10.6
2011	<-19>	<49>	<0.7>	-1.7	1.7	1.6	12.1
2012	<-10>	<4>	<0.1>	0.2	3.1	3.6	-1.7
2013	-43	94	1.5	1.1	4.5	3.8	5.1
2014	-14	57	0.7	-3.2	3.5	4.0	5.6
2015	29	19	0.1	-2.7	-0.8	-2.4	-
2016	50	37	0.0	-1.8	2.8	2.4	8.0
2017	56	13	-0.2	-0.2	3.3	2.5	0.9
2018	53	84	0.6	-1.1	4.3	4.3	3.1
2019	18	45	0.4	0.1	2.9	2.8	12.0
2020	35	-75	-1.1	-6.5	5.7	2.9	18.3
	対前年同期差(万人)	対前年同期差(%)	対前年同期比(実質)(%)	対前年同期差(%)	対前年同期名目増減率(%)		
2020年							
4～6月期	30	-88	-1.2	-11.0	11.4	4.2	27.8
7～9月期	45	-125	-1.6	-10.2	6.2	2.8	17.4
10～12月期	14	-78	-1.0	-0.1	1.9	-0.3	2.8
2021年							
1～3月期	38	-98	-1.3	-1.7	5.0	0.7	5.0
4～6月期	14	22	0.2	7.7	-3.2	1.3	4.8
7～9月期	38	-4	-0.3	-0.8	-1.5	-1.4	2.7

(注18) 詳細集計

<>内の実数及び割合は補完推計値又は補完推計値を用いて計算した参考値である。

(注19) 2010年から2016年までの数値については、ベンチマーク人口を平成27年国勢調査基準に切替えたことに伴う変動を考慮し、比率を除き、時系列接続用数値に置き換えて掲載している。

(注20) 家計調査は、1世帯当たり1か月間の支出、消費者物価指数の2020年基準改定に伴い、2021年1～3月期及び4～6月期の実質増減率を遡及改定した。

(注21) 2018年及び2019年の「対前年比」欄の太字の値は、2018年1月に行った調査で使用する家計簿の改正の影響による変動を調整した変動調整値である。

(注22) 家計消費状況調査は2015年1月調査分から調査票を変更したため、「電子マネーを利用した1世帯当たり平均利用金額」について時系列推移を見る場合などは注意する必要がある。

公表予定(2022年1月～2022年2月)

《調査結果の公表関係》

時 期	概 要	時 期	概 要
1月7日	家計調査（家計収支編：2021年11月分）公表	2月1日	労働力調査（基本集計）2021年12月分，2021年10～12月期平均及び2021年平均公表
//	家計消費状況調査（支出関連項目：2021年11月分）公表	4日	小売物価統計調査（ガソリン）2022年1月分公表
//	消費動向指数（CTI）2021年11月分公表	8日	家計調査（家計収支編：2021年12月分，2021年10～12月期平均及び2021年平均）公表
//	消費者物価指数（東京都区部：2021年12月分（中旬速報値）及び2021年平均（速報値））公表	//	家計消費状況調査（支出関連項目：2021年12月分，2021年10～12月期平均及び2021年平均 ICT関連項目：2021年10～12月期平均及び2021年平均）公表
//	小売物価統計調査（東京都区部：2021年12月分）公表	//	消費動向指数（CTI）2021年12月分，2021年10～12月期平均及び2021年平均公表
14日	小売物価統計調査（ガソリン）2021年12月分公表	15日	労働力調査（詳細集計）2021年10～12月期平均及び2021年平均公表
//	2019年全国家計構造調査（日本標準職業分類による集計結果）公表	18日	消費者物価指数（全国：2022年1月分）公表
20日	人口推計（2021年8月1日現在確定値及び2022年1月1日現在概算値）公表	//	小売物価統計調査（全国：2022年1月分）公表
21日	消費者物価指数（全国：2021年12月分及び2021年平均）公表	21日	人口推計（2021年9月1日現在確定値及び2022年2月1日現在概算値）公表
//	小売物価統計調査（全国：2021年12月分）公表	//	社会生活統計指標ー都道府県の指標ー2022刊行
28日	家計調査（貯蓄・負債編：2021年7～9月期平均）公表	//	統計でみる都道府県のすがた 2022刊行
//	消費者物価指数（東京都区部：2022年1月分（中旬速報値））公表	25日	消費者物価指数（東京都区部：2022年2月分（中旬速報値））公表
//	小売物価統計調査（東京都区部：2022年1月分）公表	//	小売物価統計調査（東京都区部：2022年1月分）公表
31日	サービス産業動向調査（2021年11月分速報及び2021年8月分確報）公表	28日	サービス産業動向調査（2021年12月分速報及び2021年10～12月期速報並びに2021年9月分確報及び2021年7～9月期確報）公表
下旬	住民基本台帳人口移動報告（2021年12月分）公表	下旬	住民基本台帳人口移動報告（2022年1月分）公表
//	住民基本台帳人口移動報告（2021年結果）公表	月内	令和2年国勢調査 移動人口の男女・年齢等集計公表

所管統計の利用案内

人口に関する統計

- ・**国勢調査**（国内の人口及び世帯の実態を把握する）
（トップ）<https://www.stat.go.jp/data/kokusei/2020/index.html>（調査の結果）<https://www.stat.go.jp/data/kokusei/2020/kekka.html>
- ・**住民基本台帳人口移動報告**（住民基本台帳に基づき、月々の国内の都道府県、大都市間の転入・転出の状況を明らかにする）
（トップ）<https://www.stat.go.jp/data/idou/index.html>（結果の概要）<https://www.stat.go.jp/data/idou/4.html>
- ・**人口推計**（国勢調査による人口を基に、各月の人口の動きを他の人口関連資料から得て、毎月1日現在の人口を算出する）
（トップ）<https://www.stat.go.jp/data/jinsui/index.html>（結果の概要）<https://www.stat.go.jp/data/jinsui/2.html>

住宅・土地に関する統計

- ・**住宅・土地統計調査**（住宅及び世帯の居住状況等の実態を把握する）
（トップ）<https://www.stat.go.jp/data/jyutaku/index.html>

労働に関する統計

- ・**労働力調査**（完全失業率など雇用・失業の実態を毎月明らかにする）
（トップ）<https://www.stat.go.jp/data/roudou/index.html>（結果の概要）<https://www.stat.go.jp/data/roudou/2.html>
- ・**就業構造基本調査**（就業及び不就業の状態を調査し、全国及び地域別の就業構造に関する状況を明らかにする）
（トップ）<https://www.stat.go.jp/data/shugyou/2017/index.html>

社会生活に関する統計

- ・**社会生活基本調査**（国民の生活時間の配分及び自由時間等における主な活動について調査し、国民の社会生活の実態を明らかにする）
（トップ）<https://www.stat.go.jp/data/shakai/2021/index.html>

事業所・企業に関する統計

- ・**経済センサス**（我が国全体の産業構造を明らかにするとともに、事業所・企業の母集団情報を整備する）
（トップ）<https://www.stat.go.jp/data/e-census/index.html>
- ・**経済構造実態調査**（幅広い産業における生産・投入構造を毎年明らかにする）
（トップ）<https://www.stat.go.jp/data/kkj/index.html>
- ・**個人企業経済調査**（個人経営の事業所（個人企業）の経営実態を明らかにする）
（トップ）<https://www.stat.go.jp/data/kojinke/index.html>（結果の概要）<https://www.stat.go.jp/data/kojinke/kekka.html>
- ・**サービス産業動向調査**（サービス産業全体の生産と雇用の動向を把握する）
（トップ）<https://www.stat.go.jp/data/mssi/index.html>（結果の概要）<https://www.stat.go.jp/data/mssi/kekka.html>

科学技術に関する統計

- ・**科学技術研究調査**（科学技術に関する研究活動の状態を調査し、科学技術振興に関する状況を明らかにする）
（トップ）<https://www.stat.go.jp/data/kagaku/index.html>

家計に関する統計

- ・**家計調査**（世帯における家計収支の実態を毎月把握する）
（トップ）<https://www.stat.go.jp/data/kakei/index.html>
（結果の概要）①（家計収支編）<https://www.stat.go.jp/data/kakei/2.html#new>
②（貯蓄・負債編）<https://www.stat.go.jp/data/sav/1.html>
- ・**家計消費状況調査**（家計調査を補完し、購入頻度が少ない高額商品・サービスなどへの消費や、ICT関連の消費などの実態を安定的に捉える）
（トップ）<https://www.stat.go.jp/data/joukyou/index.html>（統計表一覧）<https://www.stat.go.jp/data/joukyou/12.html>
- ・**全国家計構造調査**（家計における消費、所得、資産及び負債の実態を総合的に把握し、世帯の所得分布及び消費の水準、構造等を全国的及び地域別に明らかにする）
（トップ）<https://www.stat.go.jp/data/zenkokukakei/2019/index.html>

物価に関する統計

- ・**小売物価統計調査**（国民の消費生活上重要な商品の小売価格、サービスの料金及び家賃を調査し、消費者物価指数その他物価に関する状況を明らかにする）
（トップ）<https://www.stat.go.jp/data/kouri/index.html>（統計表一覧）<https://www.stat.go.jp/data/kouri/doukou/3.html>
- ・**消費者物価指数**（世帯が購入する家計に係る財及びサービスの価格等を総合した物価の変動を時系列的に測定する）
（トップ）<https://www.stat.go.jp/data/cpi/index.html>（結果の概要）<https://www.stat.go.jp/data/cpi/1.html>

統計局又は調査名

検索

中学校 1～3 年生対象

開催日
2/6
13:00～

中学生限定 統計 チャレンジ セミナー



判断力を育み、世の中のものの見え方が変わる
身近なテーマで学べるから数学が苦手でも大丈夫！



開催概要

日程	2022年2月6日(日) 13:00～16:00	
方法	オンライン形式 (Zoom) インターネットに接続可能なパソコンと Zoomのインストールが必要です。	集合形式 和歌山県データ活用推進センター
定員	各形式 30名ずつ ※いずれかの形式にお申込みください	
詳細・申込 QRコードから ご確認ください	オンライン形式 総務省統計局 HP 	集合形式 和歌山県 HP 
締切	2022年1月21日(金) 17:00 必着 (抽選方式)	
プログラム	統計とグラフの基礎知識・グループワークによる演習・発表 ほか	
お問合せ	tokei-challenge@rejoui.co.jp <統計チャレンジセミナー運営事務局>	



講師紹介

菅由紀子 (かん ゆきこ) 株式会社 Rejoui 代表取締役
一般社団法人データサイエンティスト協会 スキル定義委員
統計ソフト R や Python を活用した分析入門講座をはじめ、データサイエンスに関する
学習講座を提供。これまで、子どもや教育機関、企業へ向けたセミナーで多数講師を
務めるほか、カリキュラム・教材開発をおこなっている。

参加費
無料

(主催) 総務省統計局統計データ活用センター・和歌山県 (委託運営) 株式会社 Rejoui

統計ヘッドラインー統計局月次レポートー No. 143

令和4年1月

令和4年1月 発行

編集・発行



総務省統計局

〒162-8668 東京都新宿区若松町19番1号

電話 (03) 5273-2020 (代表)

インターネット <https://www.stat.go.jp/info/headline/index.html>

統計ヘッドライン

検索

問合せ先

総務省統計局統計情報利用推進課情報提供第一係

電話 (03) 5273-1160

メールアドレス y-teikyoul@soumu.go.jp