

統計ヘッドライン

—統計局月次レポート—

No.140

<目次>

| | |
|--|----|
| 目次 | 1 |
| 2021年（令和3年）8月の主要指標 | 2 |
| 結果のポイント解説 | |
| 労働力調査（2021年（令和3年）8月分） | 3 |
| 消費者物価指数（全国）（2021年（令和3年）8月分） | 4 |
| 家計調査（2021年（令和3年）8月分） | 5 |
| サービス産業動向調査（2021年（令和3年）7月分（速報）） | 6 |
| 人口推計 | |
| （2021年（令和3年）4月1日現在確定値及び2021年（令和3年）9月1日現在概算値） | 7 |
| 住民基本台帳人口移動報告（2021年（令和3年）8月分） | 8 |
| 主要統計時系列データ | 9 |
| 公表予定 | 14 |
| 利用案内 | 15 |



令和3年10月
総務省統計局

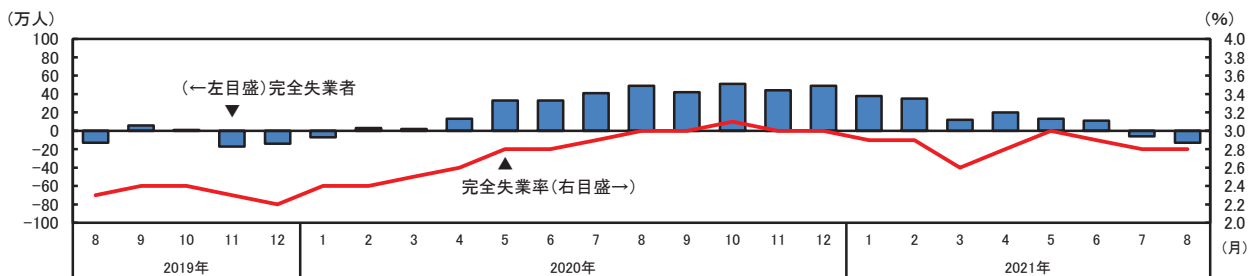
2021年(令和3年)8月の主要指標

- **完全失業率(季節調整値)は2.8%と、前月と同率**
 完全失業者は193万人。季節調整値でみると、前月に比べ1万人の増加
 就業者は6693万人。季節調整値でみると、前月に比べ32万人の減少
 正規の職員・従業員は3582万人。季節調整値でみると、前月に比べ19万人の増加
 非正規の職員・従業員は2060万人。季節調整値でみると、前月に比べ17万人の減少
- **全国の消費者物価指数(生鮮食品を除く総合)は、前年同月と同水準**
 前年同月比は1年1か月ぶりに前年同月と同水準(上昇に寄与したのは宿泊料やガソリンなどのエネルギー。一方、下落に寄与したのは通信料(携帯電話)など。)
- **二人以上の世帯の消費支出は、前年同月に比べ実質3.0%の減少**
 弁当などの「調理食品」などが増加
 食事代、飲酒代などの「外食」や電気冷蔵庫、テーブル・ソファなどの「家庭用耐久財」などが減少
 季節調整値で消費支出の前月からの動きをみると、前月比は実質3.9%の減少

《労働力調査》

- ・ 完全失業者数は前年同月に比べ13万人の減少(2か月連続の減少)
 完全失業率(季節調整値)は2.8%と、前月と同率

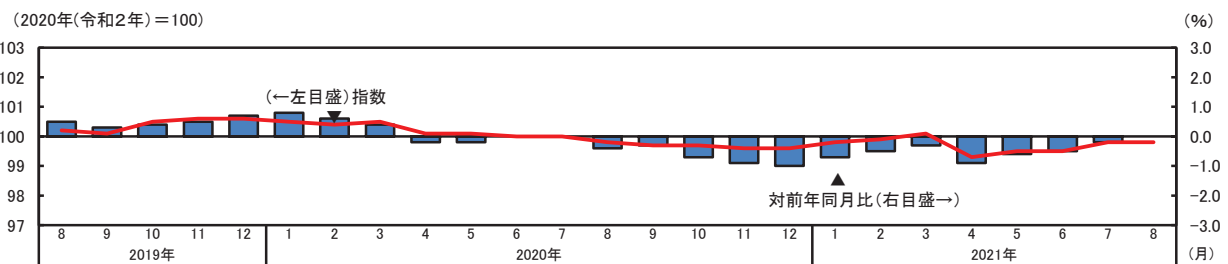
完全失業者の対前年同月増減と完全失業率(季節調整値)の推移



《消費者物価指数》

- ・ 全国の消費者物価指数(生鮮食品を除く総合)は、99.8(2020年(令和2年)=100)と前年同月と同水準

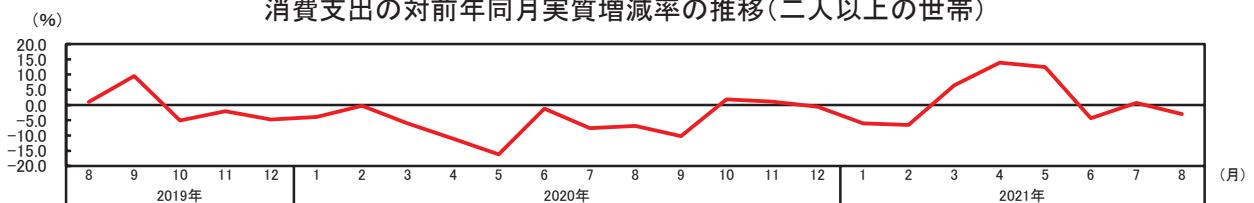
消費者物価指数(生鮮食品を除く総合)の推移



《家計調査》

- ・ 二人以上の世帯の消費支出は、26.7万円。前年同月に比べ実質3.0%の減少

消費支出の対前年同月実質増減率の推移(二人以上の世帯)



※ 2019年は変動調整値

【結果のポイント解説】

労働力調査

— 2021年（令和3年）8月分 令和3年10月1日公表 —

【就業者数】

就業者数は、6693万人と前年同月に比べ17万人の増加

主な産業別就業者数は、前年同月に比べ「学術研究、専門・技術サービス業」、
「医療、福祉」、「卸売業、小売業」などが増加

| (主な産業別の動向) | (就業者数) | (1年間の増減数) |
|-------------------|----------|-----------|
| 農業、林業 | 218万人と、 | 6万人増加 |
| 建設業 | 485万人と、 | 12万人減少 |
| 製造業 | 1041万人と、 | 15万人増加 |
| 情報通信業 | 253万人と、 | 9万人増加 |
| 運輸業、郵便業 | 336万人と、 | 3万人減少 |
| 卸売業、小売業 | 1049万人と、 | 17万人増加 |
| 金融業、保険業 | 166万人と、 | 6万人減少 |
| 不動産業、物品賃貸業 | 140万人と、 | 4万人減少 |
| 学術研究、専門・技術サービス業 | 261万人と、 | 33万人増加 |
| 宿泊業、飲食サービス業 | 366万人と、 | 25万人減少 |
| 生活関連サービス業、娯楽業 | 231万人と、 | 6万人減少 |
| 教育、学習支援業 | 356万人と、 | 9万人増加 |
| 医療、福祉 | 891万人と、 | 30万人増加 |
| サービス業（他に分類されないもの） | 451万人と、 | 6万人減少 |

【完全失業者数】

完全失業者数は、193万人と前年同月に比べ13万人の減少

| (求職理由別の動向) | (完全失業者数) | (1年間の増減数) |
|--------------|----------|-----------|
| 非自発的な離職 | 54万人と、 | 7万人減少 |
| うち勤め先や事業の都合 | 35万人と、 | 4万人減少 |
| 自発的な離職（自己都合） | 77万人と、 | 2万人増加 |
| 新たに求職 | 46万人と、 | 3万人減少 |

【完全失業率（季節調整値）】

完全失業率（季節調整値）は、2.8%と前月と同率

- ・男性は、3.1%と前月と同率
- ・女性は、2.5%と前月に比べ0.1ポイントの上昇

図1 就業者数の対前年同月増減と就業率の対前年同月ポイント差の推移

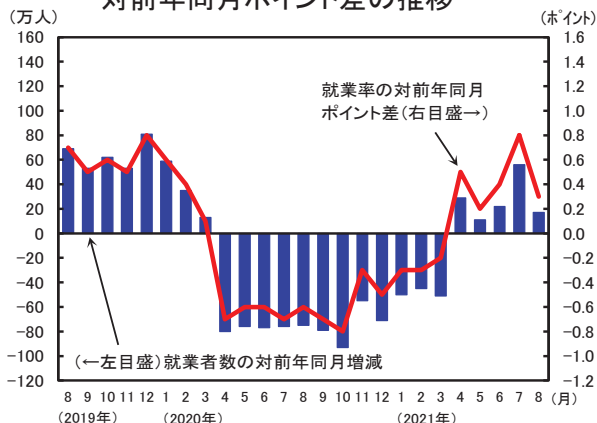
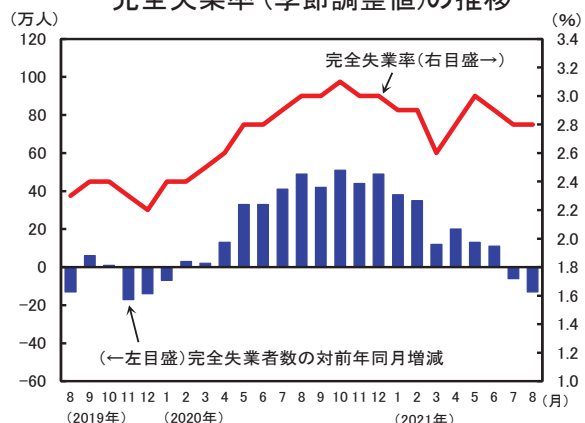


図2 完全失業者数の対前年同月増減と完全失業率（季節調整値）の推移



【結果のポイント解説】

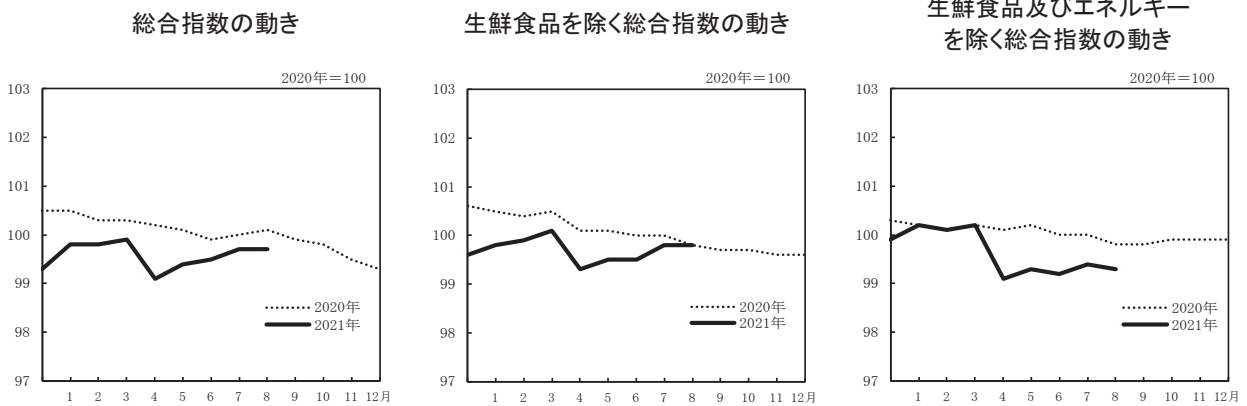
消費者物価指数（全国）

ー 2021年（令和3年）8月分 令和3年9月24日公表 ー

【総合指数，生鮮食品を除く総合指数，生鮮食品及びエネルギーを除く総合指数】

総合指数の前年同月比は，7月 -0.3%→8月 -0.4%と下落幅は0.1ポイント拡大

- ・ 生鮮食品を除く総合指数の前年同月比は，7月 -0.2%→8月 0.0%と下落幅は0.2ポイント縮小
- ・ 生鮮食品及びエネルギーを除く総合指数の前年同月比は，7月 -0.6%→8月 -0.5%と下落幅は0.1ポイント縮小



【総合指数の前年同月比に寄与した項目】

通信，生鮮野菜などは下落，教養娯楽サービス，自動車等関係費，設備修繕・維持などは上昇

[主な内訳]

10大費目

中分類，前年同月比(寄与度)

品目，前年同月比(寄与度)

下落

- 食料 生鮮野菜 -18.0%(-0.39)・・・ レタス -47.1%(-0.07) など
- 交通・通信 通信 -28.7%(-1.28)・・・ 通信料（携帯電話）-44.8%(-1.23) など

上昇

- 住居 設備修繕・維持 3.9%(0.12)・・・ 火災・地震保険料 15.8%(0.11) など
- 光熱・水道 上下水道料 5.6%(0.09)・・・ 水道料 8.0%(0.07) など
- 他の光熱 20.0%(0.07)・・・ 灯油 20.0%(0.07)
- 家具・家事用品 家庭用耐久財 5.3%(0.07)・・・ ルームエアコン 10.6%(0.04) など
- 交通・通信 自動車等関係費 3.2%(0.28)・・・ ガソリン 16.9%(0.31) など
- 教養娯楽 教養娯楽サービス 7.0%(0.36)・・・ 宿泊料 46.6%(0.33) など

| 原数値 | 総合 | 生鮮食品 | | 食料 | 生鮮食品 | | 住居 | 光熱 | 家具 | 被服及び | 保健 | 交通 | 教育 | 教養 | 諸雑費 |
|----------|--------|---------|---------|---------|---------|--------|--------|--------|--------|--------|---------|---------|--------|--------|--------|
| | | を除く | 及び | | を除く | を除く | | | | | | | | | |
| 指数 | 99.7 | 99.8 | 99.3 | 99.9 | 98.5 | 100.1 | 100.7 | 102.0 | 102.3 | 98.1 | 99.8 | 93.8 | 100.3 | 103.2 | 101.1 |
| 前年同月比(%) | (-0.3) | (-0.2) | (-0.6) | (-0.6) | (-4.2) | (0.1) | (0.6) | (2.2) | (2.4) | (0.7) | (-0.5) | (-5.4) | (1.1) | (1.9) | (1.2) |
| 寄与度 | -0.4 | 0.0 | -0.5 | -1.1 | -8.8 | 0.3 | 0.7 | 2.5 | 2.9 | 0.8 | -0.1 | -6.6 | 1.2 | 3.7 | 1.2 |
| 寄与度差 | | (-0.15) | (-0.55) | (-0.15) | (-0.17) | (0.02) | (0.12) | (0.15) | (0.09) | (0.03) | (-0.02) | (-0.81) | (0.03) | (0.17) | (0.07) |
| | | -0.03 | -0.41 | -0.30 | -0.38 | 0.07 | 0.14 | 0.17 | 0.11 | 0.03 | -0.01 | -0.99 | 0.04 | 0.34 | 0.07 |
| | | 0.12 | 0.14 | -0.15 | -0.21 | 0.05 | 0.02 | 0.02 | 0.02 | 0.00 | 0.02 | -0.18 | 0.00 | 0.17 | 0.00 |

(注) ()は，前月の前年同月比及び寄与度。各寄与度は，総合指数の前年同月比に対するものである。

【結果のポイント解説】

家計調査

— 2021年（令和3年）8月分 令和3年10月8日公表 —

【二人以上の世帯の消費支出の内訳】

二人以上の世帯の消費支出は26.7万円。前年同月に比べ実質3.0%の減少

消費支出の内訳(二人以上の世帯)

| 費目 (品目分類 ^{注1}) | 金額 (円) | 対前年同月増減率(%) | | 実質増減率への 寄与度 (%) | 摘 要 ^{注2} | 備 考 |
|-----------------------------|-----------|-------------|--------|-----------------------|----------------------------|------------|
| | | 名 目 | 実 質 | | | |
| 消費支出 | 266,638 | -3.5 | -3.0 | - | | 2か月ぶりの実質減少 |
| 食料 | 81,412 | -4.3 | -3.2 | -0.98 | <減少> 外食, 魚介類など | 2か月ぶりの実質減少 |
| 住居 | 18,117 | 8.1 | 5.9 | 0.36 | <増加> 家賃地代 | 2か月ぶりの実質増加 |
| 光熱・水道 | 19,052 | 1.6 | -0.9 | -0.06 | <減少> ガス代, 他の光熱 | 5か月連続の実質減少 |
| 家具・家事用品 | 13,978 | -6.4 | -9.0 | -0.49 | <減少> 家庭用耐久財, 家事雑貨など | 4か月連続の実質減少 |
| 被服及び履物 | 6,579 | -10.8 | -11.5 | -0.31 | <減少> 洋服, シャツ・セーター類など | 2か月ぶりの実質減少 |
| 保健医療 | 13,727 | -8.7 | -8.6 | -0.47 | <減少> 保健医療用品・器具, 保健医療サービスなど | 2か月連続の実質減少 |
| 交通・通信 | 37,731 | -9.8 | -3.4 | -0.52 | <減少> 自動車等関係費 | 2か月ぶりの実質減少 |
| 教育 | 7,423 | 4.2 | 3.0 | 0.08 | <増加> 補習教育, 教科書・学習参考教材 | 2か月ぶりの実質増加 |
| 教養娯楽 ^{注3} | 25,155 | -0.3 | -3.9 | -0.35 | <減少> 教養娯楽サービス, 教養娯楽用品など | 6か月ぶりの実質減少 |
| その他の消費支出 | 43,464 | -1.8 | (-1.3) | (-0.21) | <減少> 諸雑費, 交際費 | 3か月連続の実質減少 |
| 消費支出 (除く住居等※) | 233,976 | -3.2 | -2.7 | - | | 3か月連続の実質減少 |

※ 「住居」のほか、「自動車等購入」、「贈与金」、「仕送り金」(いずれも用途分類の金額)を除いている。また、実質化には消費者物価指数(持家の帰属家賃を除く総合)を用いた。

注1 2018年1月分から、「交際費」のうち他の世帯への贈答品やサービスの支出を「その他の消費支出」に含める用途分類から、各費目に含める品目分類に変更した。

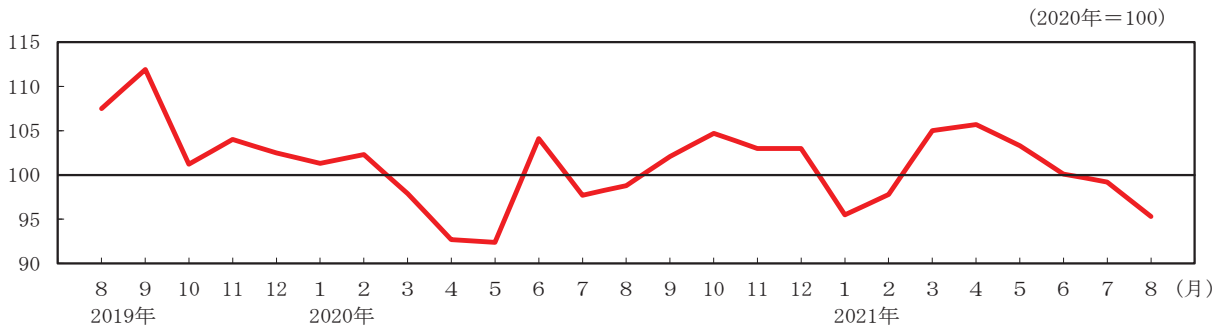
2 「摘要」欄は、消費支出の実質増減率への寄与度の大きい項目を掲載した。

3 「その他の消費支出」の()内は、消費者物価指数(持家の帰属家賃を除く総合)を用いて実質化した。

【消費支出(季節調整済実質指数)】

二人以上の世帯の消費支出(季節調整値)は、前月に比べ実質3.9%の減少

消費支出(季節調整済実質指数)の推移(二人以上の世帯)



注1 季節調整の方法は、センサス局法(X-12-ARIMA)を用いた。季節調整値は、例年1月分公表時に、過去に遡って改定している。

2 指数は、2018年1月に行った調査で使用する家計簿の改正の影響による変動を含むため、時系列比較の際には注意が必要

【結果のポイント解説】

サービス産業動向調査

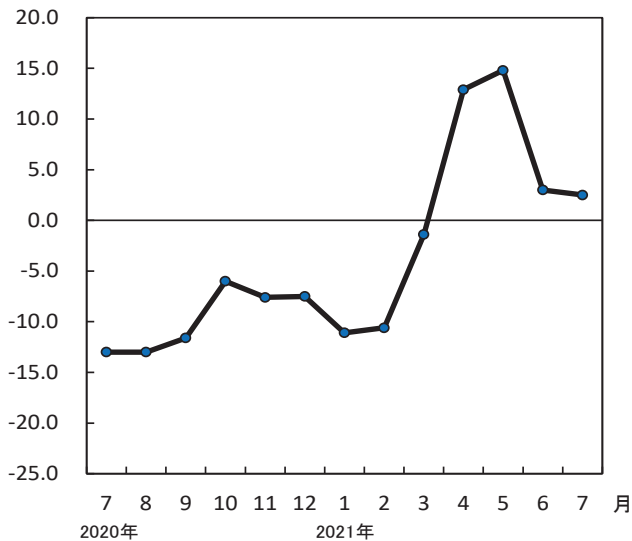
— 2021年（令和3年）7月分（速報） 令和3年9月30日公表 —

【サービス産業の売上高】

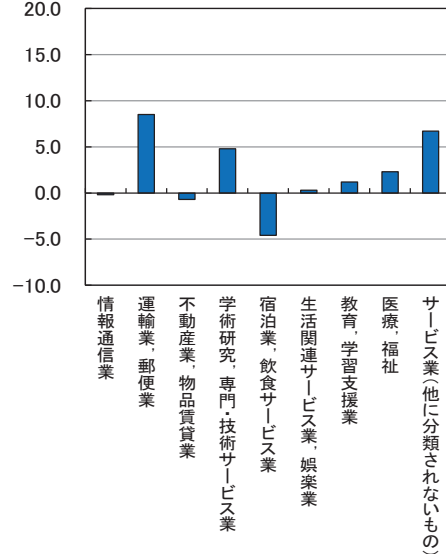
月間売上高は、29.7兆円。前年同月比2.5%の増加

- ・ 増加：「運輸業，郵便業」，「サービス業（他に分類されないもの）」など6産業
- ・ 減少：「宿泊業，飲食サービス業」，「不動産業，物品賃貸業」など3産業

月間売上高の前年同月比の推移（サービス産業計）
（%）



月間売上高の前年同月比
（産業大分類別）
（%）

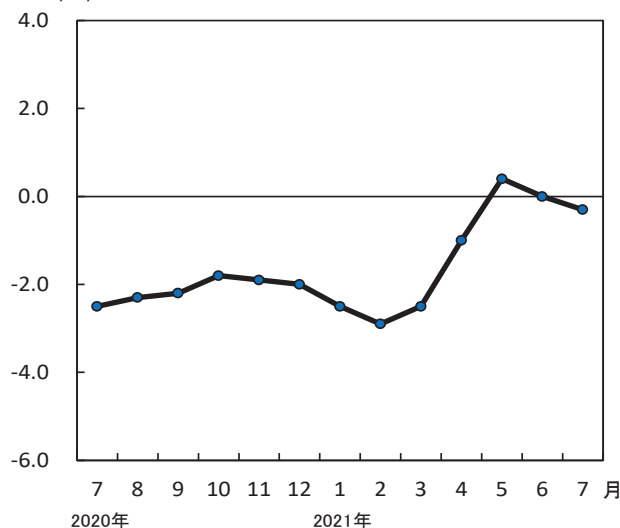


【サービス産業の事業従事者数】

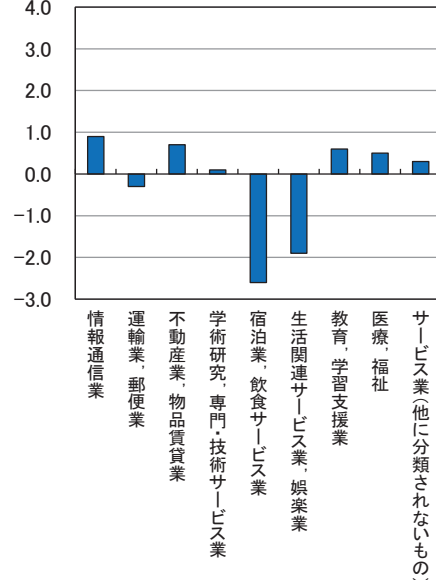
事業従事者数は、2929万人。前年同月比0.3%の減少

- ・ 増加：「情報通信業」，「不動産業，物品賃貸業」など6産業
- ・ 減少：「宿泊業，飲食サービス業」，「生活関連サービス業，娯楽業」など3産業

事業従事者数の前年同月比の推移（サービス産業計）
（%）



事業従事者数の前年同月比
（産業大分類別）
（%）



【結果のポイント解説】

人口推計

— 2021年(令和3年)9月21日公表 —

【令和3年9月1日現在(概算値)】

総人口は、1億2521万人

<総人口> 1億2521万人で、前年同月に比べ減少 ▲54万人 (▲0.43%)

【令和3年4月1日現在(平成27年国勢調査を基準とする推計値*)】

総人口は、1億2541万7千人。日本人人口は、1億2290万1千人

<総人口> 1億2541万7千人で、前年同月に比べ減少 ▲51万3千人 (▲0.41%)

- ・15歳未満人口は 1490万5千人で、前年同月に比べ減少 ▲21万1千人 (▲1.40%)
- ・15～64歳人口は 7421万4千人で、前年同月に比べ減少 ▲55万人 (▲0.74%)
- ・65歳以上人口は 3629万8千人で、前年同月に比べ増加 24万8千人 (▲0.69%)

<日本人人口> 1億2290万1千人で、前年同月に比べ減少 ▲52万3千人 (▲0.42%)

年齢(5歳階級)、男女別人口

| 年齢階級 | 令和3年9月1日現在(概算値) | | | 令和3年4月1日現在(平成27年国勢調査を基準とする推計値*) | | | | | |
|--------|-----------------|------|------|---------------------------------|--------|--------|---------|--------|--------|
| | 総人口 | | | 総人口 | | | 日本人人口 | | |
| | 男女計 | 男 | 女 | 男女計 | 男 | 女 | 男女計 | 男 | 女 |
| | 人 口 (単位 万人) | | | 人 口 (単位 千人) | | | | | |
| 総 数 | 12521 | 6090 | 6432 | 125,417 | 61,005 | 64,412 | 122,901 | 59,754 | 63,147 |
| 0～4歳 | 451 | 231 | 220 | 4,570 | 2,343 | 2,227 | 4,485 | 2,299 | 2,186 |
| 5～9 | 498 | 255 | 243 | 4,999 | 2,557 | 2,442 | 4,924 | 2,518 | 2,406 |
| 10～14 | 532 | 273 | 259 | 5,337 | 2,735 | 2,602 | 5,277 | 2,703 | 2,573 |
| 15～19 | 557 | 285 | 272 | 5,617 | 2,876 | 2,741 | 5,526 | 2,830 | 2,696 |
| 20～24 | 633 | 326 | 306 | 6,384 | 3,294 | 3,090 | 5,981 | 3,071 | 2,909 |
| 25～29 | 631 | 326 | 305 | 6,295 | 3,253 | 3,041 | 5,885 | 3,016 | 2,869 |
| 30～34 | 644 | 329 | 315 | 6,494 | 3,321 | 3,173 | 6,191 | 3,156 | 3,035 |
| 35～39 | 727 | 369 | 358 | 7,336 | 3,720 | 3,616 | 7,105 | 3,608 | 3,497 |
| 40～44 | 812 | 411 | 401 | 8,238 | 4,169 | 4,069 | 8,051 | 4,088 | 3,963 |
| 45～49 | 968 | 489 | 479 | 9,740 | 4,922 | 4,818 | 9,578 | 4,856 | 4,722 |
| 50～54 | 914 | 460 | 454 | 8,845 | 4,450 | 4,396 | 8,699 | 4,393 | 4,306 |
| 55～59 | 780 | 389 | 390 | 7,886 | 3,939 | 3,948 | 7,770 | 3,892 | 3,878 |
| 60～64 | 738 | 364 | 373 | 7,378 | 3,643 | 3,736 | 7,300 | 3,610 | 3,690 |
| 65～69 | 789 | 383 | 406 | 8,001 | 3,880 | 4,121 | 7,942 | 3,855 | 4,087 |
| 70～74 | 972 | 459 | 513 | 9,601 | 4,531 | 5,070 | 9,555 | 4,510 | 5,045 |
| 75～79 | 674 | 301 | 373 | 6,822 | 3,048 | 3,775 | 6,793 | 3,035 | 3,758 |
| 80～84 | 557 | 232 | 324 | 5,477 | 2,283 | 3,194 | 5,457 | 2,275 | 3,182 |
| 85～89 | 388 | 140 | 248 | 3,845 | 1,384 | 2,461 | 3,835 | 1,381 | 2,454 |
| 90～94 | 192 | 54 | 137 | 1,900 | 536 | 1,364 | 1,896 | 534 | 1,362 |
| 95～99 | 59 | 12 | 47 | 570 | 111 | 459 | 569 | 111 | 458 |
| 100歳以上 | 8 | 1 | 7 | 82 | 11 | 71 | 82 | 11 | 71 |
| (再掲) | | | | | | | | | |
| 15歳未満 | 1482 | 759 | 723 | 14,905 | 7,634 | 7,271 | 14,685 | 7,521 | 7,164 |
| 15～64 | 7402 | 3749 | 3653 | 74,214 | 37,586 | 36,627 | 72,086 | 36,521 | 35,565 |
| 65歳以上 | 3638 | 1582 | 2056 | 36,298 | 15,784 | 20,514 | 36,130 | 15,712 | 20,418 |
| 75歳以上 | 1877 | 741 | 1136 | 18,696 | 7,372 | 11,324 | 18,633 | 7,347 | 11,286 |
| 85歳以上 | 646 | 207 | 439 | 6,397 | 2,042 | 4,355 | 6,383 | 2,037 | 4,346 |
| | 割 合 (単位 %) | | | | | | | | |
| 15歳未満 | 11.8 | 12.5 | 11.2 | 11.9 | 12.5 | 11.3 | 11.9 | 12.6 | 11.3 |
| 15～64 | 59.1 | 61.6 | 56.8 | 59.2 | 61.6 | 56.9 | 58.7 | 61.1 | 56.3 |
| 65歳以上 | 29.1 | 26.0 | 32.0 | 28.9 | 25.9 | 31.8 | 29.4 | 26.3 | 32.3 |
| 75歳以上 | 15.0 | 12.2 | 17.7 | 14.9 | 12.1 | 17.6 | 15.2 | 12.3 | 17.9 |
| 85歳以上 | 5.2 | 3.4 | 6.8 | 5.1 | 3.3 | 6.8 | 5.2 | 3.4 | 6.9 |

(注)・単位未満は四捨五入してあるため、合計の数字と内訳の計が一致しない場合がある。

(注)・平成27年国勢調査による人口を基準としている。

(注)・当月分の人口(概算値)は、算出用データの更新に伴い、5か月後に確定値となる。

*: 令和2年(2020年)国勢調査の人口等基本集計公表後に確定人口及び同人口を基準とした値に更新する予定である。

【結果のポイント解説】

住民基本台帳人口移動報告

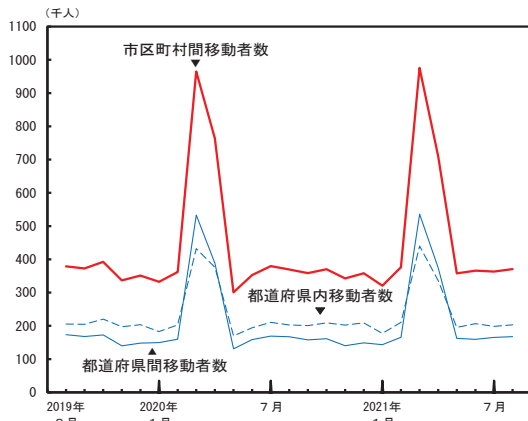
ー 2021年(令和3年)8月分 令和3年9月28日公表 ー

【移動者数】

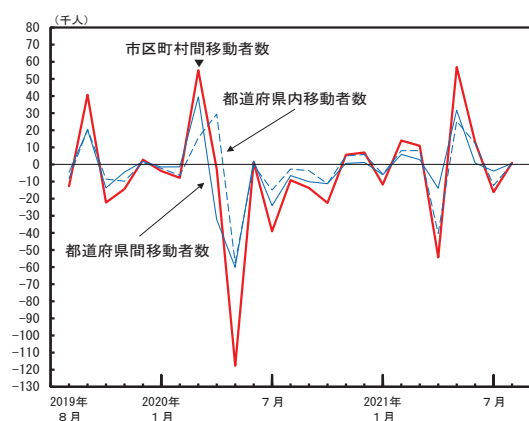
移動者の市区町村間移動者数は、37万565人
 日本人移動者の市区町村間移動者数は、34万850人
 外国人移動者の市区町村間移動者数は、2万9715人

- 移動者の市区町村間移動者数は、37万565人で前年同月に比べ 969人(0.3%)の増加
- 移動者の都道府県間移動者数は、16万7602人で前年同月に比べ 602人(0.4%)の増加
- 移動者の都道府県内移動者数は、20万2963人で前年同月に比べ 367人(0.2%)の増加
- 日本人移動者の市区町村間移動者数は、34万850人で前年同月に比べ 3172人(0.9%)の減少
- 日本人移動者の都道府県間移動者数は、15万1750人で前年同月に比べ 2625人(1.7%)の減少
- 日本人移動者の都道府県内移動者数は、18万9100人で前年同月に比べ 547人(0.3%)の減少
- 外国人移動者の市区町村間移動者数は、2万9715人で前年同月に比べ 4141人(16.2%)の増加
- 外国人移動者の都道府県間移動者数は、1万5852人で前年同月に比べ 3227人(25.6%)の増加
- 外国人移動者の都道府県内移動者数は、1万3863人で前年同月に比べ 914人(7.1%)の増加

移動者数の推移(移動者)

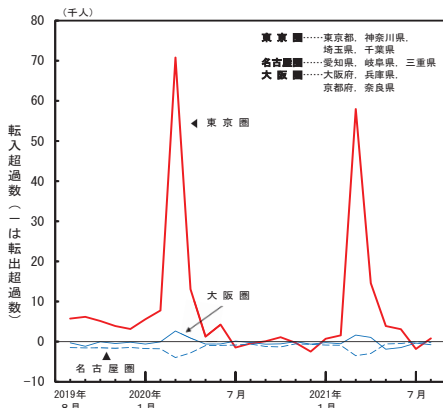


移動者数の対前年同月増減の推移(移動者)

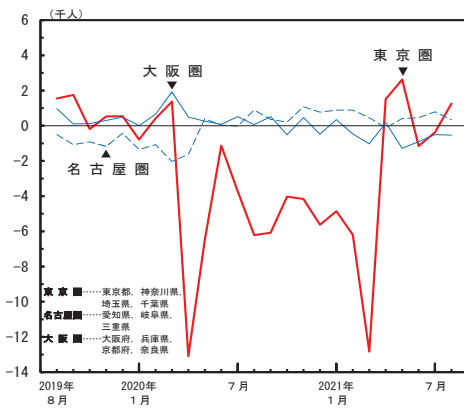


【3大都市圏】

3大都市圏の転入超過数の推移(移動者)



3大都市圏の転入超過数の対前年同月増減の推移(移動者)



転入者数, 転出者数及び転入超過数

| | | 東京圏 | | | 名古屋圏 | | | 大阪圏 | | |
|--------|---------------------|--------|--------|------------------|-------|-------|------------------|--------|--------|------------------|
| | | 転入者数 | 転出者数 | 転入超過数 (=転入超過) | 転入者数 | 転出者数 | 転入超過数 (=転入超過) | 転入者数 | 転出者数 | 転入超過数 (=転入超過) |
| 移動者 | 2021年8月 (令和3年8月) | 28,588 | 27,788 | 800 | 9,105 | 9,351 | -246 | 13,533 | 14,300 | -767 |
| | 2020年8月 (令和2年8月) | 28,452 | 28,911 | -459 | 8,530 | 9,120 | -590 | 13,914 | 14,146 | -232 |
| | 対前年同月増減 | 136 | -1,123 | 1,259 | 575 | 231 | 344 | -381 | 154 | -535 |
| 日本人移動者 | 2021年8月 (令和3年8月) | 26,056 | 25,707 | 349 | 7,545 | 8,103 | -558 | 12,382 | 13,115 | -733 |
| | 2020年8月 (令和2年8月) | 26,465 | 27,204 | -739 | 7,706 | 8,090 | -384 | 13,048 | 13,238 | -190 |
| | 対前年同月増減 | -409 | -1,497 | 1,088 | -161 | 13 | -174 | -666 | -123 | -543 |
| 外国人移動者 | 2021年8月 (令和3年8月) | 2,532 | 2,081 | 451 | 1,560 | 1,248 | 312 | 1,151 | 1,185 | -34 |
| | 2020年8月 (令和2年8月) | 1,987 | 1,707 | 280 | 824 | 1,030 | -206 | 866 | 908 | -42 |
| | 対前年同月増減 | 545 | 374 | 171 | 736 | 218 | 518 | 285 | 277 | 8 |

(注) 災害等の影響を受けて被災地から避難した人に係る移動については、避難先の市町村に転入の届出があった人についてのみ、移動者として計上されています。

主要統計時系列データ(月次系列)

| 年次, 月次 | 労働力調査 ^{注1, 2, 3} | | | | | | 消費者物価指数 ^{注4} | | | | |
|----------|---------------------------|------------|-------|-----------|----------------|------------------|-----------------------|---------------|----------------------|------------------------------|-----------------------------------|
| | 労働力人口 | 就業者 | 完全失業者 | 非労働力人口 | 完全失業率 (原数値) | 完全失業率 (季節調整値) | 総合 | 生鮮食品を 除く総合 | 持家の 帰属家賃を 除く総合 | 生鮮食品 及び エネルギーを 除く総合 | 食料(酒類を 除く)及び エネルギーを 除く総合 |
| | | | | | | | | | | | |
| 2009年 | 6650 | 6314 | 336 | 4446 | 5.1 | - | 95.5 | 96.4 | 94.3 | 97.4 | 99.4 |
| 2010 | 6632 | 6298 | 334 | 4473 | 5.1 | - | 94.8 | 95.4 | 93.5 | 96.1 | 98.2 |
| 2011 | <6596> | <6293> | <302> | <4518> | <4.6> | - | 94.5 | 95.2 | 93.2 | 95.3 | 97.2 |
| 2012 | 6565 | 6280 | 285 | 4543 | 4.3 | - | 94.5 | 95.1 | 93.3 | 94.9 | 96.7 |
| 2013 | 6593 | 6326 | 265 | 4510 | 4.0 | - | 94.9 | 95.5 | 93.7 | 94.8 | 96.5 |
| 2014 | 6609 | 6371 | 236 | 4494 | 3.6 | - | 97.5 | 98.0 | 96.8 | 96.9 | 98.3 |
| 2015 | 6625 | 6401 | 222 | 4479 | 3.4 | - | 98.2 | 98.5 | 97.8 | 98.2 | 99.3 |
| 2016 | 6673 | 6465 | 208 | 4432 | 3.1 | - | 98.1 | 98.2 | 97.7 | 98.8 | 99.6 |
| 2017 | 6720 | 6530 | 190 | 4382 | 2.8 | - | 98.6 | 98.7 | 98.3 | 98.9 | 99.6 |
| 2018 | 6830 | 6664 | 166 | 4263 | 2.4 | - | 99.5 | 99.5 | 99.5 | 99.2 | 99.7 |
| 2019 | 6886 | 6724 | 162 | 4197 | 2.4 | - | 100.0 | 100.2 | 100.0 | 99.8 | 100.1 |
| 2020 | 6868 | 6676 | 191 | 4204 | 2.8 | - | 100.0 | 100.0 | 100.0 | 100.0 | 100.0 |
| 2019年 8月 | 6908 | 6751 | 157 | 4177 | 2.3 | 2.3 | 100.0 | 100.2 | 100.1 | 99.9 | 100.2 |
| 9 | 6936 | 6768 | 168 | 4147 | 2.4 | 2.4 | 100.1 | 100.1 | 100.2 | 99.9 | 100.1 |
| 10 | 6951 | 6787 | 164 | 4137 | 2.4 | 2.4 | 100.4 | 100.5 | 100.5 | 100.2 | 100.4 |
| 11 | 6913 | 6762 | 151 | 4175 | 2.2 | 2.3 | 100.5 | 100.6 | 100.6 | 100.3 | 100.4 |
| 12 | 6883 | 6737 | 145 | 4194 | 2.1 | 2.2 | 100.5 | 100.6 | 100.5 | 100.3 | 100.4 |
| 2020年 1月 | 6846 | 6687 | 159 | 4233 | 2.3 | 2.4 | 100.5 | 100.5 | 100.6 | 100.2 | 100.2 |
| 2 | 6850 | 6691 | 159 | 4225 | 2.3 | 2.4 | 100.3 | 100.4 | 100.3 | 100.1 | 100.1 |
| 3 | 6876 | 6700 | 176 | 4198 | 2.6 | 2.5 | 100.3 | 100.5 | 100.4 | 100.2 | 100.3 |
| 4 | 6817 | 6628 | 189 | 4253 | 2.8 | 2.6 | 100.2 | 100.1 | 100.2 | 100.1 | 100.1 |
| 5 | 6854 | 6656 | 198 | 4221 | 2.9 | 2.8 | 100.1 | 100.1 | 100.2 | 100.2 | 100.2 |
| 6 | 6865 | 6670 | 195 | 4210 | 2.8 | 2.8 | 99.9 | 100.0 | 99.9 | 100.0 | 100.0 |
| 7 | 6852 | 6655 | 197 | 4224 | 2.9 | 2.9 | 100.0 | 100.0 | 100.0 | 100.0 | 100.0 |
| 8 | 6882 | 6676 | 206 | 4188 | 3.0 | 3.0 | 100.1 | 99.8 | 100.1 | 99.8 | 99.8 |
| 9 | 6899 | 6689 | 210 | 4179 | 3.0 | 3.0 | 99.9 | 99.7 | 99.9 | 99.8 | 99.8 |
| 10 | 6910 | 6694 | 215 | 4159 | 3.1 | 3.1 | 99.8 | 99.7 | 99.8 | 99.9 | 99.9 |
| 11 | 6902 | 6707 | 195 | 4165 | 2.8 | 3.0 | 99.5 | 99.6 | 99.4 | 99.9 | 99.9 |
| 12 | 6860 | 6666 | 194 | 4191 | 2.8 | 3.0 | 99.3 | 99.6 | 99.2 | 99.9 | 99.9 |
| 2021年 1月 | 6834 | 6637 | 197 | 4225 | 2.9 | 2.9 | 99.8 | 99.8 | 99.8 | 100.2 | 100.2 |
| 2 | 6840 | 6646 | 194 | 4206 | 2.8 | 2.9 | 99.8 | 99.9 | 99.7 | 100.1 | 100.2 |
| 3 | 6837 | 6649 | 188 | 4203 | 2.7 | 2.6 | 99.9 | 100.1 | 99.9 | 100.2 | 100.3 |
| 4 | 6866 | 6657 | 209 | 4170 | 3.0 | 2.8 | 99.1 | 99.3 | 98.9 | 99.1 | 98.9 |
| 5 | 6879 | 6667 | 211 | 4171 | 3.1 | 3.0 | 99.4 | 99.5 | 99.2 | 99.3 | 99.0 |
| 6 | 6898 | 6692 | 206 | 4142 | 3.0 | 2.9 | 99.5 | 99.5 | 99.4 | 99.2 | 98.9 |
| 7 | 6902 | 6711 | 191 | 4136 | 2.8 | 2.8 | 99.7 | 99.8 | 99.6 | 99.4 | 99.1 |
| 8 | 6886 | 6693 | 193 | 4147 | 2.8 | 2.8 | 99.7 | 99.8 | 99.6 | 99.3 | 99.0 |
| | | 対前年差(万人) | | 対前年差(%) | | 対前年比(%) | | | | | |
| 2010年 | -18 | -16 | -2 | 27 | 0.0 | - | -0.7 | -1.0 | -0.8 | -1.3 | -1.2 |
| 2011 | <-36> | <-5> | <-32> | <45> | <-0.5> | - | -0.3 | -0.3 | -0.3 | -0.8 | -1.0 |
| 2012 | <-31> | <-13> | <-17> | <25> | <-0.3> | - | 0.0 | -0.1 | 0.0 | -0.4 | -0.6 |
| 2013 | 28 | 46 | -20 | -33 | -0.3 | - | 0.4 | 0.4 | 0.5 | -0.2 | -0.2 |
| 2014 | 16 | 45 | -29 | -16 | -0.4 | - | 2.7 | 2.6 | 3.3 | 2.2 | 1.8 |
| 2015 | 16 | 30 | -14 | -15 | -0.2 | - | 0.8 | 0.5 | 1.0 | 1.4 | 1.0 |
| 2016 | 48 | 64 | -14 | -47 | -0.3 | - | -0.1 | -0.3 | -0.1 | 0.6 | 0.3 |
| 2017 | 47 | 65 | -18 | -50 | -0.3 | - | 0.5 | 0.5 | 0.6 | 0.1 | -0.1 |
| 2018 | 110 | 134 | -24 | -119 | -0.4 | - | 1.0 | 0.9 | 1.2 | 0.4 | 0.1 |
| 2019 | 56 | 60 | -4 | -66 | 0.0 | - | 0.5 | 0.6 | 0.6 | 0.6 | 0.4 |
| 2020 | -18 | -48 | 29 | 7 | 0.4 | - | 0.0 | -0.2 | 0.0 | 0.2 | -0.1 |
| | | 対前年同月差(万人) | | 対前年同月差(%) | 対前月差(%) | 対前年同月比(%) | | | | | |
| 2020年 8月 | -26 | -75 | 49 | 11 | 0.7 | 0.1 | 0.2 | -0.4 | 0.2 | -0.1 | -0.4 |
| 9 | -37 | -79 | 42 | 32 | 0.6 | 0.0 | 0.0 | -0.3 | 0.0 | 0.0 | -0.3 |
| 10 | -41 | -93 | 51 | 22 | 0.7 | 0.1 | -0.4 | -0.7 | -0.5 | -0.2 | -0.4 |
| 11 | -11 | -55 | 44 | -10 | 0.6 | -0.1 | -0.9 | -0.9 | -1.1 | -0.3 | -0.4 |
| 12 | -23 | -71 | 49 | -3 | 0.7 | 0.0 | -1.2 | -1.0 | -1.4 | -0.4 | -0.5 |
| 2021年 1月 | -12 | -50 | 38 | -8 | 0.6 | -0.1 | -0.7 | -0.7 | -0.8 | 0.0 | 0.1 |
| 2 | -10 | -45 | 35 | -19 | 0.5 | 0.0 | -0.5 | -0.5 | -0.6 | 0.0 | 0.1 |
| 3 | -39 | -51 | 12 | 5 | 0.1 | -0.3 | -0.4 | -0.3 | -0.5 | 0.0 | 0.0 |
| 4 | 49 | 29 | 20 | -83 | 0.2 | 0.2 | -1.1 | -0.9 | -1.3 | -0.9 | -1.2 |
| 5 | 25 | 11 | 13 | -50 | 0.2 | 0.2 | -0.8 | -0.6 | -0.9 | -0.9 | -1.1 |
| 6 | 33 | 22 | 11 | -68 | 0.2 | -0.1 | -0.5 | -0.5 | -0.6 | -0.9 | -1.1 |
| 7 | 50 | 56 | -6 | -88 | -0.1 | -0.1 | -0.3 | -0.2 | -0.4 | -0.6 | -0.8 |
| 8 | 4 | 17 | -13 | -41 | -0.2 | 0.0 | -0.4 | 0.0 | -0.5 | -0.5 | -0.7 |

(注1) <>内の実数は補完推計値又は補完推計値を用いて計算した参考値である。

(注2) 2010年から2016年までの数値については、ベンチマーク人口を平成27年国勢調査基準に切替えたことに伴う変動を考慮し、比率を除き、時系列接続用数値に置き換えて掲載している。

(注3) 季節調整値は、毎年1月分結果公表時に、前年12か月分の結果を追加して再計算される。このため、2020年12月以前の季節調整値は、2021年1月分結果公表時に一部改定されている。

(注4) 消費者物価指数は2021年7月結果公表時より2020年基準に改定した。なお、対前年比及び対前年同月比は各基準年の公表値による。

主要統計時系列データ(月次系列)

| 年次, 月次 | 家計調査 ^{注5,6} | | | | | 家計消費状況調査 ^{注5,7} | | | 消費動向指数(CTI) ^{注9,10} | | | |
|--------|----------------------|---------------|-------------|-------------|-------------|--------------------------|--------------------|--|------------------------------|-----------------|-------|--|
| | 二人以上の世帯 | | | | | 二人以上の世帯 | | | 世帯消費動向指数 (総世帯) [実質] | 総消費動向指数 [実質] | | |
| | 消費支出 | 勤労者世帯 | | | | 自動車 (新車) | パソコン ^{注8} | インターネット ^{注8} を利用した 支出総額 | | | | |
| | | 実収入 | 可処分所得 | 消費支出 | 非消費支出 | | | | | | | |
| (円) | | | | | (円) | | | (2020年=100) | | | | |
| 2009年 | 291,737 | 518,226 | 427,912 | 319,060 | 90,314 | 12,661 | 1,071 | 3,935 | 117.4 | 101.0 | | |
| 2010 | 290,244 | 520,692 | 429,967 | 318,315 | 90,725 | 13,104 | 1,167 | 4,238 | 118.2 | 103.3 | | |
| 2011 | 282,966 | 510,149 | 420,538 | 308,838 | 89,611 | 10,793 | 1,066 | 4,560 | 115.4 | 102.5 | | |
| 2012 | 286,169 | 518,506 | 425,005 | 313,874 | 93,501 | 14,958 | 906 | 5,077 | 115.9 | 104.6 | | |
| 2013 | 290,454 | 523,589 | 426,132 | 319,170 | 97,457 | 14,720 | 1,012 | 5,801 | 117.5 | 107.2 | | |
| 2014 | 291,194 | 519,761 | 423,541 | 318,755 | 96,221 | 13,771 | 1,245 | 6,505 | 113.3 | 106.5 | | |
| 2015 | 287,373 | 525,669 | 427,270 | 315,379 | 98,398 | 11,786 | 847 | 8,643 | 109.2 | 106.1 | | |
| 2016 | 282,188 | 526,973 | 428,697 | 309,591 | 98,276 | 11,297 | 808 | 8,535 | 106.4 | 105.5 | | |
| 2017 | 283,027 | 533,820 | 434,415 | 313,057 | 99,405 | 13,563 | 810 | 10,586 | 105.3 | 106.5 | | |
| 2018 | 287,315 | 558,718 | 455,125 | 315,314 | 103,593 | 13,815 | 794 | 12,610 | 105.2 | 107.0 | | |
| 2019 | 293,379 | 586,149 | 476,645 | 323,853 | 109,504 | 13,862 | 1,035 | 14,332 | 105.2 | 106.7 | | |
| 2020 | 277,926 | 609,535 | 498,639 | 305,811 | 110,896 | 13,709 | 1,383 | 16,339 | 100.0 | 100.0 | | |
| 2019年 | 8月 | 296,327 | 521,571 | 431,804 | 325,516 | 89,767 | 14,772 | 859 | 15,143 | 106.0 | 106.9 | |
| | 9 | 300,609 | 457,427 | 370,189 | 329,655 | 87,238 | 16,223 | 1,599 | 15,581 | 108.4 | 110.7 | |
| | 10 | 279,671 | 536,075 | 446,417 | 305,197 | 89,657 | 9,245 | 661 | 12,967 | 99.1 | 103.3 | |
| | 11 | 278,765 | 475,548 | 389,935 | 303,986 | 85,613 | 10,853 | 842 | 14,335 | 98.4 | 104.8 | |
| | 12 | 321,380 | 1,074,143 | 889,500 | 345,370 | 184,642 | 11,768 | 1,749 | 17,459 | 114.1 | 104.9 | |
| 2020年 | 1月 | 287,173 | 484,697 | 395,821 | 312,473 | 88,875 | 11,165 | 1,756 | 14,336 | 102.1 | 105.1 | |
| | 2 | 271,735 | 537,666 | 450,124 | 303,166 | 87,543 | 15,875 | 1,106 | 12,847 | 98.5 | 105.5 | |
| | 3 | 292,214 | 490,589 | 397,872 | 322,461 | 92,717 | 18,787 | 1,552 | 13,412 | 104.6 | 99.0 | |
| | 4 | 267,922 | 531,017 | 428,397 | 303,621 | 102,620 | 13,213 | 1,817 | 14,622 | 94.9 | 92.2 | |
| | 5 | 252,017 | 502,403 | 383,245 | 280,883 | 119,158 | 9,535 | 1,934 | 15,873 | 89.8 | 91.3 | |
| | 6 | 273,699 | 1,019,095 | 843,846 | 298,367 | 175,249 | 12,127 | 1,286 | 17,252 | 99.2 | 100.2 | |
| | 7 | 266,897 | 685,717 | 561,673 | 288,622 | 124,044 | 10,104 | 1,293 | 16,722 | 95.8 | 98.4 | |
| | 8 | 276,360 | 528,891 | 436,280 | 304,458 | 92,611 | 12,063 | 1,227 | 16,483 | 99.3 | 99.8 | |
| | 9 | 269,863 | 469,235 | 380,986 | 304,161 | 88,250 | 14,210 | 1,195 | 15,981 | 96.9 | 101.4 | |
| | 10 | 283,508 | 546,786 | 455,775 | 312,334 | 91,011 | 18,041 | 979 | 17,876 | 103.0 | 102.8 | |
| | 11 | 278,718 | 473,294 | 383,993 | 305,404 | 89,301 | 14,952 | 1,129 | 19,090 | 101.6 | 102.4 | |
| | 12 | 315,007 | 1,045,032 | 865,654 | 333,777 | 179,378 | 14,440 | 1,319 | 21,579 | 114.3 | 101.9 | |
| 2021年 | 1月 | 267,760 | 469,254 | 383,941 | 297,629 | 85,313 | 14,819 | 1,333 | 16,914 | 96.3 | 98.9 | |
| | 2 | 252,451 | 535,392 | 445,367 | 280,781 | 90,024 | 14,523 | 1,268 | 15,781 | 91.2 | 100.3 | |
| | 3 | 309,800 | 484,914 | 393,303 | 344,055 | 91,612 | 18,851 | 2,184 | 18,651 | 110.9 | 102.0 | |
| | 4 | 301,043 | 543,063 | 439,779 | 338,638 | 103,284 | 14,087 | 1,778 | 17,876 | 106.9 | 101.9 | |
| | 5 | 281,063 | 489,019 | 367,866 | 317,681 | 121,153 | 11,679 | 878 | 17,275 | 99.9 | 100.5 | |
| | 6 | 260,285 | 904,078 | 724,719 | 281,173 | 179,359 | 12,400 | 1,074 | 18,121 | 95.4 | 101.3 | |
| | 7 | 267,710 | 668,062 | 538,529 | 302,774 | 129,533 | 13,543 | 802 | 18,223 | 98.0 | 100.9 | |
| | 8 | 266,638 | 555,009 | 452,559 | 294,112 | 102,450 | 11,607 | 841 | 17,353 | 95.9 | 99.1 | |
| | | 対前年比(実質)(%) | | | | 対前年比(名目)(%) | 対前年比(実質)(%) | 対前年比(名目)(%) | 対前年比(%) | 対前年比(%) | | |
| 2010年 | | 0.3 | 1.3 | 1.3 | 0.6 | 0.5 | 4.1 | 59.4 | 7.7 | 0.7 | 2.3 | |
| 2011 | | -2.2 | -1.7 | -1.9 | -2.7 | -1.2 | -17.5 | 29.1 | 7.6 | -2.4 | -0.8 | |
| 2012 | | 1.1 | 1.6 | 1.1 | 1.6 | 4.3 | 38.3 | 3.4 | 11.3 | 0.5 | 2.0 | |
| 2013 | | 1.0 | 0.5 | -0.2 | 1.2 | 4.2 | -1.1 | 5.5 | 14.3 | 1.3 | 2.5 | |
| 2014 | | -2.9 | -3.9 | -3.8 | -3.3 | -1.3 | -8.1 | 12.4 | 12.1 | -3.6 | -0.7 | |
| 2015 | | -2.3 | 0.1 | -0.1 | -2.1 | 2.3 | -15.4 | - | - | -3.6 | -0.4 | |
| 2016 | | -1.7 | 0.3 | 0.4 | -1.7 | -0.1 | -4.3 | -7.6 | -1.2 | -2.5 | -0.5 | |
| 2017 | | -0.3 | 0.7 | 0.7 | 0.5 | 1.1 | 20.0 | 7.1 | 24.0 | -1.0 | 0.9 | |
| 2018 | | -0.4 | -0.6 | -0.4 | -1.5 | -0.2 | 1.4 | -4.0 | 19.1 | -0.2 | 0.5 | |
| 2019 | | 0.9 | 0.5 | 0.4 | 1.2 | 1.8 | -0.5 | 31.5 | 13.7 | 0.1 | -0.3 | |
| 2020 | | -5.3 | 4.0 | 4.6 | -5.6 | 1.3 | -2.4 | 30.9 | 14.0 | -5.0 | -6.3 | |
| | | 対前年同月比(実質)(%) | | | | 対前年同月比(名目)(%) | 対前年同月比(実質)(%) | 対前年同月比(名目)(%) | 対前年同月比(%) | 対前年同月比(%) | | |
| 2020年 | 8月 | -6.9 | 1.2 | 0.8 | -6.7 | 3.2 | -19.7 | 36.5 | 8.8 | -6.4 | -6.7 | |
| | 9 | -10.2 | 2.6 | 2.9 | -7.7 | 1.2 | -13.9 | -27.3 | 2.6 | -10.6 | -8.4 | |
| | 10 | 1.9 | 2.5 | 2.6 | 2.8 | 1.5 | 94.3 | 46.3 | 37.9 | 4.0 | -0.5 | |
| | 11 | 1.1 | 0.6 | -0.4 | 1.6 | 4.3 | 37.4 | 35.2 | 33.2 | 3.3 | -2.3 | |
| | 12 | -0.6 | -1.3 | -1.3 | -2.0 | -2.9 | 22.2 | -22.7 | 23.6 | 0.2 | -2.9 | |
| 2021年 | 1月 | -6.0 | -2.4 | -2.2 | -4.0 | -4.0 | 32.0 | -20.9 | 18.0 | -5.7 | -5.9 | |
| | 2 | -6.5 | 0.2 | -0.5 | -6.8 | 2.8 | -9.0 | 21.1 | 22.8 | -7.4 | -4.9 | |
| | 3 | 6.5 | -0.7 | -0.6 | 7.2 | -1.2 | -0.2 | 52.9 | 39.1 | 6.0 | 3.0 | |
| | 4 | 13.9 | 3.6 | 4.1 | 13.0 | 0.6 | 6.1 | 4.3 | 22.3 | 12.7 | 10.5 | |
| | 5 | 12.5 | -1.8 | -3.1 | 14.1 | 1.7 | 22.0 | -50.9 | 8.8 | 11.2 | 10.1 | |
| | 6 | -4.3 | -10.8 | -13.6 | -5.2 | 2.3 | 1.8 | -10.5 | 5.0 | -3.9 | 1.1 | |
| | 7 | 0.7 | -2.2 | -3.7 | 5.3 | 4.4 | 33.3 | -33.3 | 9.0 | 2.2 | 2.6 | |
| | 8 | -3.0 | 5.4 | 4.2 | -2.9 | 10.6 | -4.2 | -26.3 | 5.3 | -3.4 | -0.6 | |

(注5) 家計調査及び家計消費状況調査は、1世帯当たり1か月間の収支額

(注6) 2018年及び2019年の「対前年比」欄の太字の値は、2018年1月に行った調査で使用する家計簿の改正の影響による変動を調整した変動調整値である。

(注7) 家計消費状況調査は2015年1月調査分から調査項目を変更したため、時系列推移を見る場合などは注意する必要がある。

(注8) 2015年1月調査分から定義又は調査事項を変更した品目のため、2015年については増減率を計算していない。

(注9) 消費動向指数は、家計調査の結果を補完し、消費全般の動向を捉える分析用のデータとして総務省統計局が開発中の参考指標。世帯消費動向指数は、世帯の消費支出の平均額の推移を示す指数。総消費動向指数は、我が国における世帯全体の消費支出総額(GDP統計の家計最終消費支出に相当)の推移を推測する指数。

(注10) 消費動向指数は、2021年7月結果公表時から2020年基準に改定した。

主要統計時系列データ(月次系列)

| 年次, 月次 | | サービス産業動向調査 | | | | | |
|-----------|----|-----------------------------|-------------------------|--------------|-------------------|-------------|----------------|
| | | 売上高 ^{注11,12,13,14} | | | | | |
| | | サービス産業計 | うち, 主な産業 ^{注15} | | | | |
| | | | 医療, 福祉 | 宿泊業, 飲食サービス業 | サービス業(他に分類されないもの) | 運輸業, 郵便業 | 生活関連サービス業, 娯楽業 |
| (百万円) | | | | | | | |
| 2009年 | | 290,535,703 | 42,189,024 | 23,124,608 | 29,155,791 | 46,670,392 | 41,140,594 |
| 2010 | | 284,009,043 | 42,902,236 | 22,369,324 | 28,709,925 | 47,802,203 | 39,152,498 |
| 2011 | | 273,342,532 | 42,394,648 | 21,015,583 | 27,816,831 | 45,645,967 | 35,244,700 |
| 2012 | | 278,296,901 | 45,008,996 | 20,975,908 | 27,420,742 | 44,358,962 | 34,979,084 |
| 2013 | | 30,724,663 | 4,451,745 | 2,690,267 | 2,961,180 | 4,677,142 | 5,570,529 |
| 2014 | | 31,384,699 | 4,524,042 | 2,709,864 | 3,025,998 | 4,816,261 | 5,475,388 |
| 2015 | | 32,138,324 | 4,675,679 | 2,769,979 | 3,165,509 | 4,947,746 | 5,356,497 |
| 2016 | | 32,302,376 | 4,800,103 | 2,801,887 | 3,259,282 | 4,909,914 | 4,989,429 |
| 2017 | | 32,915,724 | 4,859,978 | 2,810,452 | 3,455,712 | 5,144,555 | 4,794,030 |
| 2018 | | 33,380,752 | 4,925,263 | 2,796,703 | 3,556,919 | 5,303,488 | 4,649,302 |
| 2019 | | 33,685,154 | 4,969,351 | 2,796,027 | 3,571,631 | 5,382,396 | 4,513,404 |
| 2020 | | 30,240,087 | 4,789,946 | 2,009,904 | 3,376,345 | 4,529,930 | 3,320,526 |
| 2019年 | 7月 | 33,232,077 | 5,110,189 | 2,804,857 | 3,613,968 | 5,407,812 | 4,493,131 |
| | 8 | 32,955,580 | 4,927,609 | 3,123,498 | 3,365,314 | 5,291,361 | 4,762,479 |
| | 9 | 35,105,548 | 4,901,321 | 2,701,191 | 3,761,231 | 5,441,980 | 4,424,078 |
| | 10 | 32,599,071 | 5,067,911 | 2,689,242 | 3,565,705 | 5,388,049 | 4,371,514 |
| | 11 | 32,846,241 | 5,033,679 | 2,829,132 | 3,608,091 | 5,386,199 | 4,378,931 |
| | 12 | 35,598,415 | 5,103,973 | 3,102,341 | 3,755,882 | 5,542,002 | 4,614,798 |
| 2020年 | 1月 | 31,695,714 | 4,913,580 | 2,655,075 | 3,340,990 | 4,859,224 | 4,242,441 |
| | 2 | 31,694,928 | 4,786,735 | 2,423,241 | 3,515,777 | 4,949,911 | 3,963,053 |
| | 3 | 37,235,378 | 5,001,562 | 2,050,458 | 4,048,481 | 5,412,555 | 3,513,798 |
| | 4 | 26,040,417 | 4,428,913 | 1,088,606 | 3,135,911 | 3,991,696 | 1,988,893 |
| | 5 | 24,657,306 | 4,285,532 | 1,167,883 | 2,950,134 | 3,657,817 | 2,046,222 |
| | 6 | 29,016,534 | 4,705,287 | 1,696,210 | 3,305,117 | 4,181,379 | 3,038,249 |
| | 7 | 28,928,256 | 4,841,342 | 1,989,660 | 3,248,962 | 4,334,659 | 3,364,803 |
| | 8 | 28,673,255 | 4,729,436 | 2,104,011 | 3,130,076 | 4,167,795 | 3,533,920 |
| | 9 | 31,025,535 | 4,799,954 | 2,059,905 | 3,419,356 | 4,484,219 | 3,274,620 |
| | 10 | 30,635,484 | 5,113,975 | 2,300,399 | 3,420,365 | 4,764,243 | 3,599,486 |
| | 11 | 30,353,439 | 4,849,906 | 2,290,660 | 3,439,328 | 4,678,748 | 3,563,115 |
| | 12 | 32,924,800 | 5,023,135 | 2,292,744 | 3,561,648 | 4,876,912 | 3,717,714 |
| 2021年 | 1月 | 28,188,978 | 4,723,430 | 1,595,842 | 3,158,039 | 4,154,512 | 3,284,443 |
| | 2 | 28,338,172 | 4,610,737 | 1,544,934 | 3,280,924 | 4,194,502 | 3,000,630 |
| | 3 | 36,716,380 | 5,155,378 | 1,952,354 | 3,996,764 | 5,181,722 | 3,426,087 |
| | 4 | 29,387,672 | 4,859,582 | 1,737,381 | 3,283,278 | 4,727,733 | 3,295,336 |
| | 5 | p 28,307,569 | p 4,770,807 | p 1,541,824 | p 3,197,648 | p 4,343,723 | p 3,361,556 |
| | 6 | p 29,890,740 | p 4,923,645 | p 1,487,644 | p 3,510,586 | p 4,519,079 | p 3,188,058 |
| | 7 | p 29,654,891 | p 4,951,694 | p 1,897,304 | p 3,467,782 | p 4,704,368 | p 3,373,697 |
| 対前年比(%) | | | | | | | |
| 2010年 | | -2.2 | 1.7 | -3.3 | -1.5 | 2.4 | -4.8 |
| 2011 | | -3.8 | -1.2 | -6.1 | -3.1 | -4.5 | -10.0 |
| 2012 | | 1.8 | 6.2 | -0.2 | -1.4 | -2.8 | -0.8 |
| 2013 | | 0.5 | 1.6 | -0.7 | -0.6 | -0.9 | -4.5 |
| 2014 | | 2.1 | 1.6 | 0.7 | 2.2 | 3.0 | -1.7 |
| 2015 | | 2.4 | 3.4 | 2.2 | 4.6 | 2.7 | -2.2 |
| 2016 | | 0.5 | 2.7 | 1.2 | 3.0 | -0.8 | -6.9 |
| 2017 | | 1.9 | 1.2 | 0.3 | 6.0 | 4.8 | -3.9 |
| 2018 | | 1.4 | 1.3 | -0.5 | 2.9 | 3.1 | -3.0 |
| 2019 | | 0.9 | 0.9 | 0.0 | 0.4 | 1.5 | -2.9 |
| 2020 | | -10.2 | -3.6 | -28.1 | -5.5 | -15.8 | -26.4 |
| 対前年同月比(%) | | | | | | | |
| 2020年 | 7月 | -13.0 | -5.3 | -29.1 | -10.1 | -19.8 | -25.1 |
| | 8 | -13.0 | -4.0 | -32.6 | -7.0 | -21.2 | -25.8 |
| | 9 | -11.6 | -2.1 | -23.7 | -9.1 | -17.6 | -26.0 |
| | 10 | -6.0 | 0.9 | -14.5 | -4.1 | -11.6 | -17.7 |
| | 11 | -7.6 | -3.7 | -19.0 | -4.7 | -13.1 | -18.6 |
| | 12 | -7.5 | -1.6 | -26.1 | -5.2 | -12.0 | -19.4 |
| 2021年 | 1月 | -11.1 | -3.9 | -39.9 | -5.5 | -14.5 | -22.6 |
| | 2 | -10.6 | -3.7 | -36.2 | -6.7 | -15.3 | -24.3 |
| | 3 | -1.4 | 3.1 | -4.8 | -1.3 | -4.3 | -2.5 |
| | 4 | 12.9 | 9.7 | 59.6 | 4.7 | 18.4 | 65.7 |
| | 5 | p 14.8 | p 11.3 | p 32.0 | p 8.4 | p 18.8 | p 64.3 |
| | 6 | p 3.0 | p 4.6 | p -12.3 | p 6.2 | p 8.1 | p 4.9 |
| | 7 | p 2.5 | p 2.3 | p -4.6 | p 6.7 | p 8.5 | p 0.3 |

(注11) pの付された数値は速報値

(注12) 年次の数値は, 2012年までは1~12月の合計値, 2013年からは1か月当たりの平均値

(注13) 2013年から2020年までの実数は, 2021年1月の母集団情報変更・標本交替により生じた変動を調整した値

(注14) 2013年1月に調査内容の見直しを行ったため, 2013年の対前年比は, 見直し前後で時系列比較が可能となるよう, 前年の値を調整した値を用いて計算している。

(注15) 9産業のうち, 事業従事者数(2020年平均)の上位5産業を掲載

主要統計時系列データ(月次系列)

| 年次, 月次 | 人口推計 | | | | | 住民基本台帳人口移動報告 | | | | | |
|----------|--------------------------|--------|--------|--------|---------|--------------------|-----------|---------|-----------|-----------|-----------|
| | 推計人口(確定値) ^{注16} | | | | | 移動者 ^{注17} | | | | | 日本人移動者 |
| | 総人口 | | | | 日本人人口 | 転入超過数 | | | 市区町村間移動者数 | | |
| | 総数 | 15歳未満 | 15~64歳 | 65歳以上 | | | | | | 市区町村間移動者数 | 都道府県間移動者数 |
| (千人) | | | | | (人) | | | | | | |
| 2009年 | 128,032 | 17,011 | 81,493 | 29,005 | 126,343 | - | - | - | - | - | 5,300,025 |
| 2010 | 128,057 | 16,839 | 81,735 | 29,484 | 126,382 | - | - | - | - | - | 5,084,579 |
| 2011 | 127,834 | 16,705 | 81,342 | 29,752 | 126,210 | - | - | - | - | - | 5,044,239 |
| 2012 | 127,593 | 16,547 | 80,175 | 30,793 | 126,023 | - | - | - | - | - | 5,018,166 |
| 2013 | 127,414 | 16,390 | 79,010 | 31,898 | 125,803 | - | - | - | - | - | 5,015,571 |
| 2014 | 127,237 | 16,233 | 77,850 | 33,000 | 125,562 | 5,207,599 | 2,405,223 | 116,048 | -636 | -13,651 | 4,908,009 |
| 2015 | 127,095 | 15,945 | 77,282 | 33,868 | 125,319 | 5,384,553 | 2,502,780 | 127,623 | -631 | -11,054 | 5,041,483 |
| 2016 | 126,933 | 15,780 | 76,562 | 34,591 | 125,020 | 5,251,717 | 2,460,346 | 125,282 | -924 | -10,520 | 4,880,967 |
| 2017 | 126,706 | 15,592 | 75,962 | 35,152 | 124,648 | 5,318,617 | 2,505,064 | 125,530 | -4,460 | -9,777 | 4,893,581 |
| 2018 | 126,443 | 15,415 | 75,451 | 35,578 | 124,218 | 5,359,174 | 2,535,601 | 139,868 | -7,376 | -9,438 | 4,889,713 |
| 2019 | 126,167 | 15,210 | 75,072 | 35,885 | 123,731 | 5,403,465 | 2,568,086 | 148,783 | -15,017 | -4,097 | 4,889,191 |
| 2020 | 125,708 | 15,025 | 74,492 | 36,191 | 123,250 | 5,255,721 | 2,463,992 | 99,243 | -17,387 | -118 | 4,840,852 |
| 2019年 8月 | 126,219 | 15,259 | 75,131 | 35,829 | 123,880 | 378,793 | 173,502 | 5,757 | -1,485 | -290 | 341,164 |
| 9 | 126,131 | 15,228 | 75,046 | 35,857 | 123,775 | 372,471 | 167,994 | 6,174 | -1,564 | -1,134 | 330,044 |
| 10 | 126,167 | 15,210 | 75,072 | 35,885 | 123,731 | 392,668 | 172,605 | 5,144 | -1,524 | -22 | 346,967 |
| 11 | 126,161 | 15,193 | 75,059 | 35,910 | 123,689 | 336,866 | 139,634 | 3,883 | -1,628 | -477 | 298,343 |
| 12 | 126,144 | 15,174 | 75,046 | 35,924 | 123,646 | 351,063 | 147,829 | 3,145 | -1,448 | -136 | 311,932 |
| 2020年 1月 | 125,988 | 15,160 | 74,900 | 35,928 | 123,688 | 332,383 | 149,496 | 5,573 | -1,731 | -590 | 298,530 |
| 2 | 126,004 | 15,141 | 74,877 | 35,986 | 123,550 | 362,076 | 159,555 | 7,759 | -1,784 | -44 | 326,715 |
| 3 | 125,962 | 15,130 | 74,813 | 36,019 | 123,458 | 965,051 | 533,047 | 70,805 | -3,962 | 2,659 | 898,498 |
| 4 | 125,930 | 15,116 | 74,763 | 36,050 | 123,424 | 764,186 | 388,084 | 13,055 | -2,819 | 894 | 703,617 |
| 5 | 125,895 | 15,105 | 74,710 | 36,079 | 123,401 | 300,861 | 130,888 | 1,267 | -985 | -593 | 279,480 |
| 6 | 125,858 | 15,089 | 74,670 | 36,099 | 123,370 | 352,719 | 158,500 | 4,258 | -924 | -567 | 328,543 |
| 7 | 125,836 | 15,077 | 74,645 | 36,115 | 123,352 | 379,492 | 168,995 | -1,459 | -846 | 137 | 353,481 |
| 8 | 125,809 | 15,064 | 74,606 | 36,139 | 123,334 | 369,596 | 167,000 | -459 | -590 | -232 | 344,022 |
| 9 | 125,754 | 15,044 | 74,545 | 36,165 | 123,288 | 358,658 | 157,844 | 87 | -1,200 | -618 | 331,449 |
| 10 | 125,708 | 15,025 | 74,492 | 36,191 | 123,250 | 370,201 | 161,380 | 1,118 | -1,323 | -535 | 341,034 |
| 11 | 125,669 | 15,009 | 74,453 | 36,207 | 123,205 | 342,467 | 140,231 | -280 | -549 | -14 | 312,989 |
| 12 | 125,651 | 14,995 | 74,438 | 36,218 | 123,155 | 358,031 | 148,972 | -2,481 | -674 | -615 | 322,494 |
| 2021年 1月 | 125,630 | 14,979 | 74,437 | 36,215 | 123,112 | 320,671 | 143,489 | 710 | -847 | -243 | 281,919 |
| 2 | 125,552 | 14,949 | 74,357 | 36,246 | 123,011 | 376,039 | 165,465 | 1,564 | -896 | -511 | 332,330 |
| 3 | 125,480 | 14,925 | 74,283 | 36,271 | 122,948 | 975,925 | 535,867 | 57,970 | -3,505 | 1,628 | 915,925 |
| 4 | 125,417 | 14,905 | 74,214 | 36,298 | 122,901 | 709,863 | 374,099 | 14,566 | -2,942 | 1,065 | 662,701 |
| 5 | | | | | | 357,793 | 162,557 | 3,884 | -575 | -1,878 | 328,587 |
| 6 | | | | | | 365,883 | 159,288 | 3,106 | -465 | -1,472 | 334,602 |
| 7 | | | | | | 363,284 | 165,076 | -1,829 | -54 | -368 | 334,781 |
| 8 | | | | | | 370,565 | 167,602 | 800 | -246 | -767 | 340,850 |
| | | | | | | 対前年差(千人) | | | | | |
| 2010年 | 26 | - | - | - | 38 | - | - | - | - | - | -215,446 |
| 2011 | -223 | -134 | -393 | 268 | -172 | - | - | - | - | - | -40,340 |
| 2012 | -242 | -158 | -1,167 | 1,041 | -187 | - | - | - | - | - | -26,073 |
| 2013 | -179 | -157 | -1,165 | 1,105 | -220 | - | - | - | - | - | -2,595 |
| 2014 | -177 | -157 | -1,160 | 1,102 | -241 | - | - | - | - | - | -107,562 |
| 2015 | -142 | - | - | - | -243 | 176,954 | 97,557 | 11,575 | 5 | 2,597 | 133,474 |
| 2016 | -162 | -165 | -720 | 723 | -299 | -132,836 | -42,434 | -2,341 | -293 | 534 | -160,516 |
| 2017 | -227 | -188 | -600 | 561 | -372 | 66,900 | 44,718 | 248 | -3,536 | 743 | 12,614 |
| 2018 | -263 | -178 | -512 | 426 | -430 | 40,557 | 30,537 | 14,338 | -2,916 | 339 | -3,868 |
| 2019 | -276 | -204 | -379 | 307 | -487 | 44,291 | 32,485 | 8,915 | -7,641 | 5,341 | -522 |
| 2020 | -459 | -185 | -579 | 306 | -481 | -147,744 | -104,094 | -49,540 | -2,370 | 3,979 | -48,339 |
| | | | | | | 対前年同月差(人) | | | | | |
| 2020年 8月 | -410 | -195 | -525 | 310 | -546 | -9,197 | -6,502 | -6,216 | 895 | 58 | 2,858 |
| 9 | -378 | -184 | -502 | 308 | -487 | -13,813 | -10,150 | -6,087 | 364 | 516 | 1,405 |
| 10 | -459 | -185 | -579 | 306 | -481 | -22,467 | -11,225 | -4,026 | -201 | -513 | -5,933 |
| 11 | -492 | -184 | -606 | 297 | -484 | 5,601 | 597 | -4,163 | 1,079 | 463 | 14,646 |
| 12 | -493 | -180 | -607 | 294 | -490 | 6,968 | 1,143 | -5,626 | 774 | -479 | 10,562 |
| 2021年 1月 | -358 | -182 | -463 | 287 | -576 | -11,712 | -6,007 | -4,863 | 884 | 347 | -16,611 |
| 2 | -452 | -192 | -520 | 260 | -538 | 13,963 | 5,910 | -6,195 | 888 | -467 | 5,615 |
| 3 | -482 | -205 | -530 | 253 | -510 | 10,874 | 2,820 | -12,835 | 457 | -1,031 | 17,427 |
| 4 | -513 | -211 | -550 | 248 | -523 | -54,323 | -13,985 | 1,511 | -123 | 171 | -40,916 |
| 5 | | | | | | 56,932 | 31,669 | 2,617 | 410 | -1,285 | 49,107 |
| 6 | | | | | | 13,164 | 788 | -1,152 | 459 | -905 | 6,059 |
| 7 | | | | | | -16,208 | -3,919 | -370 | 792 | -505 | -18,700 |
| 8 | | | | | | 969 | 602 | 1,259 | 344 | -535 | -3,172 |

(注16) 各年10月1日現在, 各月1日現在

2010年及び2015年は国勢調査による人口(年齢不詳, 国籍不詳の人口をあん分した人口)
2020年10月1日以降の各月1日現在の人口は, 2015年国勢調査を基準とした推計値のため, 2020年国勢調査の人口等基本集計公表後に確定人口及び同人口を基準とした値に更新する予定である。
2015年以前の人口は補間補正人口。ただし, 年齢別人口は補間補正を行っていないため, 合計は総数と一致しない。
対前年及び対前年同月の年齢階級別の比較は, 同一の国勢調査を基準として推計を行った年及び月のみ行っている。

(注17) 2014年8月結果より, 日本人移動者の結果表に加え, 外国人移動者を含めた移動者の結果表を追加し, 2013年7月結果から2014年7月結果についても, 遡及して公表した。
2013年7月結果の移動者には, 7月1日から7日までの外国人移動者は含んでいない。

主要統計時系列データ(四半期系列)

| 年次、四半期 | 労働力調査 ^{注18, 19} | | | 家計調査 ^{注20, 21} | 家計消費状況調査 ^{注22} | | |
|---------|--------------------------|------------|----------------|-------------------------|-------------------------|------------------|------------------------|
| | 役員を除く雇用者 | | | 総世帯 | 総世帯 | | |
| | 正規の職員・従業員 | 非正規の職員・従業員 | 非正規の職員・従業員(割合) | 消費支出 | 電子マネーを持っている世帯員がいる | 電子マネーを利用した世帯員がいる | 電子マネーを利用した1世帯当たり平均利用金額 |
| | (万人) | (万人) | (%) | (円) | (%) | (%) | (円) |
| 2009年 | 3395 | 1727 | 33.7 | 253,720 | 28.3 | 21.0 | 8,431 |
| 2010 | 3374 | 1763 | 34.4 | 252,328 | 33.9 | 27.4 | 9,325 |
| 2011 | <3355> | <1812> | <35.1> | 247,223 | 35.6 | 29.0 | 10,457 |
| 2012 | 3345 | 1816 | 35.2 | 247,651 | 38.7 | 32.6 | 10,283 |
| 2013 | 3302 | 1910 | 36.7 | 251,576 | 43.2 | 36.4 | 10,803 |
| 2014 | 3288 | 1967 | 37.4 | 251,481 | 46.7 | 40.4 | 11,410 |
| 2015 | 3317 | 1986 | 37.5 | 247,126 | 45.9 | 38.0 | 14,941 |
| 2016 | 3367 | 2023 | 37.5 | 242,425 | 48.7 | 40.4 | 16,133 |
| 2017 | 3423 | 2036 | 37.3 | 243,456 | 52.0 | 42.9 | 16,273 |
| 2018 | 3476 | 2120 | 37.9 | 246,399 | 56.3 | 47.2 | 16,777 |
| 2019 | 3494 | 2165 | 38.3 | 249,704 | 59.2 | 50.0 | 18,788 |
| 2020 | 3529 | 2090 | 37.2 | 233,568 | 64.9 | 52.9 | 22,234 |
| 2019年 | | | | | | | |
| 4～6月期 | 3513 | 2124 | 37.7 | 247,749 | 58.3 | 49.5 | 17,454 |
| 7～9月期 | 3492 | 2189 | 38.5 | 251,305 | 58.7 | 49.5 | 18,907 |
| 10～12月期 | 3514 | 2187 | 38.4 | 247,264 | 61.7 | 52.8 | 22,382 |
| 2020年 | | | | | | | |
| 1～3月期 | 3508 | 2153 | 38.0 | 237,070 | 61.6 | 53.1 | 21,406 |
| 4～6月期 | 3543 | 2036 | 36.5 | 220,710 | 69.7 | 53.7 | 22,310 |
| 7～9月期 | 3537 | 2064 | 36.9 | 226,267 | 64.9 | 52.3 | 22,204 |
| 10～12月期 | 3528 | 2109 | 37.4 | 244,593 | 63.6 | 52.5 | 23,015 |
| 2021年 | | | | | | | |
| 1～3月期 | 3546 | 2055 | 36.7 | 231,673 | 66.6 | 53.8 | 22,472 |
| 4～6月期 | 3557 | 2058 | 36.7 | 235,450 | 66.5 | 55.0 | 23,387 |
| | 対前年差(万人) | 対前年差(万人) | 対前年比(実質)(%) | | 対前年差(%) | 対前年名目増減率(%) | |
| 2009年 | -15 | -38 | -0.4 | -1.4 | 3.9 | 3.0 | 4.0 |
| 2010 | -21 | 36 | 0.7 | 0.3 | 5.6 | 6.4 | 10.6 |
| 2011 | <-19> | <49> | <0.7> | -1.7 | 1.7 | 1.6 | 12.1 |
| 2012 | <-10> | <4> | <0.1> | 0.2 | 3.1 | 3.6 | -1.7 |
| 2013 | -43 | 94 | 1.5 | 1.1 | 4.5 | 3.8 | 5.1 |
| 2014 | -14 | 57 | 0.7 | -3.2 | 3.5 | 4.0 | 5.6 |
| 2015 | 29 | 19 | 0.1 | -2.7 | -0.8 | -2.4 | - |
| 2016 | 50 | 37 | 0.0 | -1.8 | 2.8 | 2.4 | 8.0 |
| 2017 | 56 | 13 | -0.2 | -0.2 | 3.3 | 2.5 | 0.9 |
| 2018 | 53 | 84 | 0.6 | -1.1 | 4.3 | 4.3 | 3.1 |
| 2019 | 18 | 45 | 0.4 | 0.1 | 2.9 | 2.8 | 12.0 |
| 2020 | 35 | -75 | -1.1 | -6.5 | 5.7 | 2.9 | 18.3 |
| | 対前年同期差(万人) | 対前年同期差(万人) | 対前年同期比(実質)(%) | | 対前年同期差(%) | 対前年同期名目増減率(%) | |
| 2020年 | | | | | | | |
| 4～6月期 | 30 | -88 | -1.2 | -11.0 | 11.4 | 4.2 | 27.8 |
| 7～9月期 | 45 | -125 | -1.6 | -10.2 | 6.2 | 2.8 | 17.4 |
| 10～12月期 | 14 | -78 | -1.0 | -0.1 | 1.9 | -0.3 | 2.8 |
| 2021年 | | | | | | | |
| 1～3月期 | 38 | -98 | -1.3 | -1.8 | 5.0 | 0.7 | 5.0 |
| 4～6月期 | 14 | 22 | 0.2 | 6.9 | -3.2 | 1.3 | 4.8 |

(注18) 詳細集計

<>内の実数及び割合は補完推計値又は補完推計値を用いて計算した参考値である。

(注19) 2010年から2016年までの数値については、ベンチマーク人口を平成27年国勢調査基準に切替えたことに伴う変動を考慮し、比率を除き、時系列接続用数値に置き換えて掲載している。

(注20) 家計調査は、1世帯当たり1か月間の支出額

(注21) 2018年及び2019年の「対前年比」欄の太字の値は、2018年1月に行った調査で使用する家計簿の改正の影響による変動を調整した変動調整値である。

(注22) 家計消費状況調査は2015年1月調査分から調査票を変更したため、「電子マネーを利用した1世帯当たり平均利用金額」について時系列推移を見る場合などは注意する必要がある。

公表予定(2021年10月～2021年11月)

《調査結果の公表関係》

| 時 期 | 概 要 | 時 期 | 概 要 |
|-------|--|-------|---|
| 10月1日 | 労働力調査（基本集計）2021年8月分公表 | 11月5日 | 家計調査（家計収支編：2021年9月分及び2021年7～9月期平均）公表 |
| 5日 | 消費者物価指数（東京都区部：2021年9月分（中旬速報値））公表 | // | 家計消費状況調査（支出関連項目：2021年9月分及び2021年7～9月期平均 ICT関連項目：2021年7～9月期平均）公表 |
| // | 小売物価統計調査（東京都区部：2021年9月分）公表 | // | 消費動向指数（CTI）2021年9月分及び2021年7～9月期平均公表 |
| 8日 | 家計調査（家計収支編：2021年8月分）公表 | // | 小売物価統計調査（ガソリン）2021年10月分公表 |
| // | 家計消費状況調査（支出関連項目：2021年8月分）公表 | 9日 | 労働力調査（詳細集計）2021年7～9月期平均公表 |
| // | 消費動向指数（CTI）2021年8月分公表 | 19日 | 消費者物価指数（全国：2021年10月分）公表 |
| // | 小売物価統計調査（ガソリン）2021年9月分公表 | // | 小売物価統計調査（全国：2021年10月分）公表 |
| 20日 | 人口推計（2021年5月1日現在平成27年国勢調査を基準とする推計値及び2021年10月1日現在概算値）公表 | 22日 | 人口推計（2021年6月1日現在平成27年国勢調査を基準とする推計値及び2021年11月1日現在概算値）公表 |
| 22日 | 消費者物価指数（全国：2021年9月分）公表 | // | 第71回 日本統計年鑑（令和4年）刊行 |
| // | 小売物価統計調査（全国：2021年9月分）公表 | 26日 | 消費者物価指数（東京都区部：2021年11月分（中旬速報値））公表 |
| 26日 | 住民基本台帳人口移動報告（2021年9月分）公表 | // | 小売物価統計調査（東京都区部：2021年11月分）公表 |
| 29日 | 労働力調査（基本集計）2021年9月分及び2021年7～9月期平均公表 | 30日 | 労働力調査（基本集計）2021年10月分公表 |
| // | 家計調査（貯蓄・負債編：2021年4～6月期平均）公表 | // | 住民基本台帳人口移動報告（2021年10月分）公表 |
| // | 2019年全国家計構造調査（年間収入・資産分布等に関する結果（ジニ係数、貧困率等以外））公表 | // | サービス産業動向調査（2021年9月分速報及び2021年7～9月期速報並びに2021年6月分確報及び2021年4～6月期確報）公表 |
| // | 消費者物価指数（東京都区部：2021年10月分（中旬速報値））公表 | 月内 | 令和2年国勢調査 人口等基本集計公表 |
| // | 小売物価統計調査（東京都区部：2021年10月分）公表 | | |
| // | サービス産業動向調査（2021年8月分速報及び2021年5月分確報）公表 | | |
| // | 経済構造実態調査（2020年三次集計結果）公表 | | |

所管統計の利用案内

人口に関する統計

- ・**国勢調査**（国内の人口及び世帯の実態を把握する）
 (トップ) <https://www.stat.go.jp/data/kokusei/2020/index.html>（調査の結果）<https://www.stat.go.jp/data/kokusei/2020/kekka.html>
- ・**住民基本台帳人口移動報告**（住民基本台帳に基づき、月々の国内の都道府県、大都市間の転入・転出の状況を明らかにする）
 (トップ) <https://www.stat.go.jp/data/idou/index.html>（結果の概要）<https://www.stat.go.jp/data/idou/4.html>
- ・**人口推計**（国勢調査による人口を基に、各月の人口の動きを他の人口関連資料から得て、毎月1日現在の人口を算出する）
 (トップ) <https://www.stat.go.jp/data/jinsui/index.html>（結果の概要）<https://www.stat.go.jp/data/jinsui/2.html>

住宅・土地に関する統計

- ・**住宅・土地統計調査**（住宅及び世帯の居住状況等の実態を把握する）
 (トップ) <https://www.stat.go.jp/data/jyutaku/index.html>

労働に関する統計

- ・**労働力調査**（完全失業率など雇用・失業の実態を毎月明らかにする）
 (トップ) <https://www.stat.go.jp/data/roudou/index.html>（結果の概要）<https://www.stat.go.jp/data/roudou/2.html>
- ・**就業構造基本調査**（就業及び不就業の状態を調査し、全国及び地域別の就業構造に関する状況を明らかにする）
 (トップ) <https://www.stat.go.jp/data/shugyou/2017/index.html>

社会生活に関する統計

- ・**社会生活基本調査**（国民の生活時間の配分及び自由時間等における主な活動について調査し、国民の社会生活の実態を明らかにする）
 (トップ) <https://www.stat.go.jp/data/shakai/2021/index.html>

事業所・企業に関する統計

- ・**経済センサス**（我が国全体の産業構造を明らかにするとともに、事業所・企業の母集団情報を整備する）
 (トップ) <https://www.stat.go.jp/data/e-census/index.html>
- ・**経済構造実態調査**（幅広い産業における生産・投入構造を毎年明らかにする）
 (トップ) <https://www.stat.go.jp/data/kkj/index.html>
- ・**個人企業経済調査**（個人経営の事業所(個人企業)の経営実態を明らかにする）
 (トップ) <https://www.stat.go.jp/data/kojinke/index.html>（結果の概要）<https://www.stat.go.jp/data/kojinke/kekka.html>
- ・**サービス産業動向調査**（サービス産業全体の生産と雇用の動向を把握する）
 (トップ) <https://www.stat.go.jp/data/mssi/index.html>（結果の概要）<https://www.stat.go.jp/data/mssi/kekka.html>

科学技術に関する統計

- ・**科学技術研究調査**（科学技術に関する研究活動の状態を調査し、科学技術振興に関する状況を明らかにする）
 (トップ) <https://www.stat.go.jp/data/kagaku/index.html>

家計に関する統計

- ・**家計調査**（世帯における家計収支の実態を毎月把握する）
 (トップ) <https://www.stat.go.jp/data/kakei/index.html>
 (結果の概要) ①(家計収支編) <https://www.stat.go.jp/data/kakei/2.html#new>
 ②(貯蓄・負債編) <https://www.stat.go.jp/data/sav/1.html>
- ・**家計消費状況調査**（家計調査を補完し、購入頻度が少ない高額商品・サービスなどへの消費や、ICT関連の消費などの実態を安定的に捉える）
 (トップ) <https://www.stat.go.jp/data/joukyou/index.html>（統計表一覧）<https://www.stat.go.jp/data/joukyou/12.html>
- ・**全国家計構造調査**（家計における消費、所得、資産及び負債の実態を総合的に把握し、世帯の所得分布及び消費の水準、構造等を全国的及び地域別に明らかにする）
 (トップ) <https://www.stat.go.jp/data/zenkokukakei/2019/index.html>

物価に関する統計

- ・**小売物価統計調査**（国民の消費生活上重要な商品の小売価格、サービスの料金及び家賃を調査し、消費者物価指数その他物価に関する状況を明らかにする）
 (トップ) <https://www.stat.go.jp/data/kouri/index.html>（統計表一覧）<https://www.stat.go.jp/data/kouri/doukou/3.html>
- ・**消費者物価指数**（世帯が購入する家計に係る財及びサービスの価格等を総合した物価の変動を時系列的に測定する）
 (トップ) <https://www.stat.go.jp/data/cpi/index.html>（結果の概要）<https://www.stat.go.jp/data/cpi/1.html>

統計の日

10月18日

「有難う」
感謝で集める
調査票



統計調査へのご回答をお願いします。政府では、オンライン調査を推進しています。

総務省・各府省統計主管部局

統計ヘッドライン—統計局月次レポート— No. 140

令和3年10月

令和3年10月 発行

編集・発行



総務省統計局

〒162-8668 東京都新宿区若松町19番1号

電話 (03) 5273-2020 (代表)

インターネット <https://www.stat.go.jp/info/headline/index.html>

統計ヘッドライン

検索

問合せ先

総務省統計局統計情報利用推進課情報提供第一係

電話 (03) 5273-1160

メールアドレス y-teikyoul@soumu.go.jp