

統計ヘッドライン

—統計局月次レポート—

No.139

<目次>

目次	1
2021年（令和3年）7月の主要指標	2
結果のポイント解説	
労働力調査（2021年（令和3年）7月分）	3
消費者物価指数（全国）（2021年（令和3年）7月分）	4
家計調査（2021年（令和3年）7月分）	5
サービス産業動向調査（2021年（令和3年）6月分（速報））	6
人口推計	
（2021年（令和3年）3月1日現在確定値及び2021年（令和3年）8月1日現在概算値）	7
住民基本台帳人口移動報告（2021年（令和3年）7月分）	8
主要統計時系列データ	9
公表予定	14
利用案内	15



令和3年9月
総務省統計局

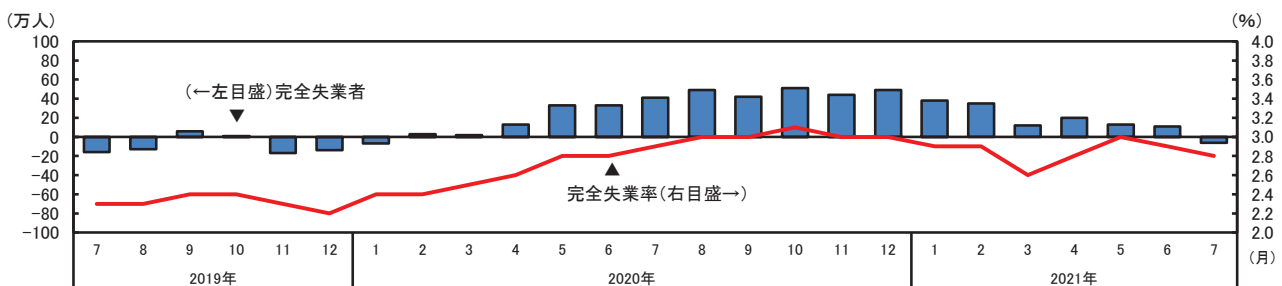
2021年(令和3年)7月の主要指標

- **完全失業率(季節調整値)は2.8%と、前月に比べ0.1ポイントの低下**
完全失業者は191万人。季節調整値でみると、前月に比べ12万人の減少
就業者は6711万人。季節調整値でみると、前月に比べ42万人の増加
正規の職員・従業員は3594万人。季節調整値でみると、前月に比べ11万人の増加
非正規の職員・従業員は2062万人。季節調整値でみると、前月に比べ20万人の減少
- **全国の消費者物価指数(生鮮食品を除く総合)は、前年同月に比べ0.2%の下落**
前年同月比は12か月連続の下落(下落に寄与したのは通信料(携帯電話)など。一方、上昇に寄与したのはガソリンなどのエネルギーや、宿泊料など。)
- **二人以上の世帯の消費支出は、前年同月に比べ実質0.7%の増加**
弁当などの「調理食品」や、映画・演劇等入場料などの「教養娯楽サービス」などが増加
電気冷蔵庫などの「家庭用耐久財」や、「電気代」などが減少
季節調整値で消費支出の前月からの動きをみると、前月比は実質0.9%の減少

《労働力調査》

- ・ 完全失業者数は前年同月に比べ6万人の減少(18か月ぶりの減少)
完全失業率(季節調整値)は2.8%と、前月に比べ0.1ポイントの低下

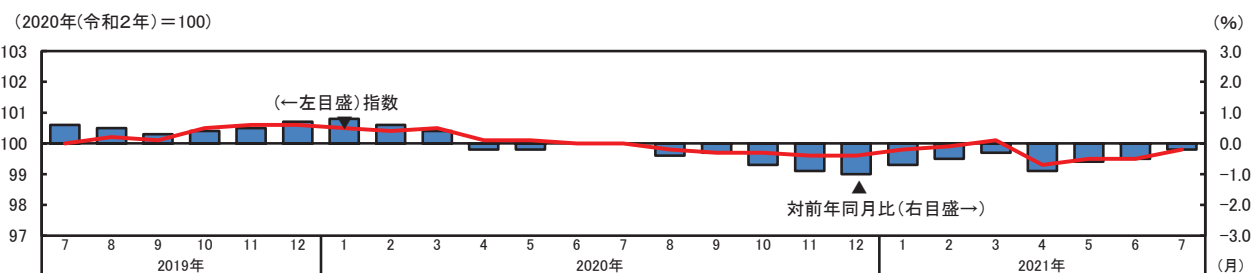
完全失業者の対前年同月増減と完全失業率(季節調整値)の推移



《消費者物価指数》

- ・ 全国の消費者物価指数(生鮮食品を除く総合)は、99.8(2020年(令和2年)=100)と前年同月に比べ0.2%の下落

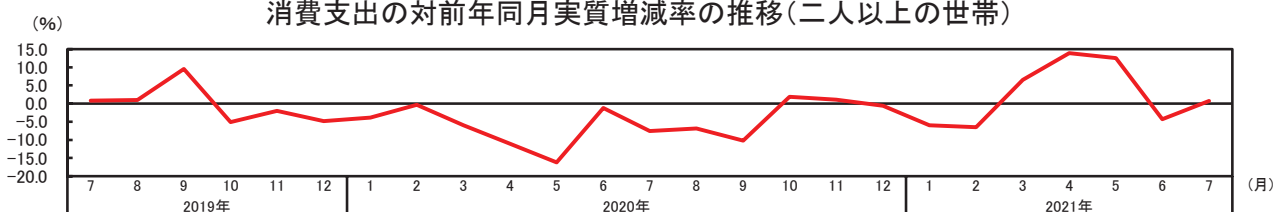
消費者物価指数(生鮮食品を除く総合)の推移



《家計調査》

- ・ 二人以上の世帯の消費支出は、26.8万円。前年同月に比べ実質0.7%の増加

消費支出の対前年同月実質増減率の推移(二人以上の世帯)



※ 2019年は変動調整値
また消費者物価指数の2020年基準改定に伴い、2021年1月分から6月分の実質増減率を遡及改定した。

【結果のポイント解説】

労働力調査

— 2021年(令和3年)7月分 令和3年8月31日公表 —

【就業者数】

就業者数は、6711万人と前年同月に比べ56万人の増加

主な産業別就業者数は、前年同月に比べ「卸売業、小売業」、
「学術研究、専門・技術サービス業」、「金融業、保険業」などが増加

(主な産業別の動向)	(就業者数)	(1年間の増減数)
農業、林業	215万人と、	6万人増加
建設業	469万人と、	6万人減少
製造業	1051万人と、	5万人減少
情報通信業	256万人と、	7万人増加
運輸業、郵便業	348万人と、	7万人増加
卸売業、小売業	1073万人と、	63万人増加
金融業、保険業	169万人と、	11万人増加
不動産業、物品賃貸業	148万人と、	2万人増加
学術研究、専門・技術サービス業	260万人と、	23万人増加
宿泊業、飲食サービス業	385万人と、	1万人増加
生活関連サービス業、娯楽業	226万人と、	5万人減少
教育、学習支援業	340万人と、	19万人減少
医療、福祉	864万人と、	1万人増加
サービス業(他に分類されないもの)	445万人と、	前年と同数

【完全失業者数】

完全失業者数は、191万人と前年同月に比べ6万人の減少

(求職理由別の動向)	(完全失業者数)	(1年間の増減数)
非自発的な離職	59万人と、	2万人増加
うち勤め先や事業の都合	39万人と、	1万人増加
自発的な離職(自己都合)	71万人と、	3万人減少
新たに求職	47万人と、	1万人減少

【完全失業率(季節調整値)】

完全失業率(季節調整値)は、2.8%と前月に比べ0.1ポイントの低下

- ・男性は、3.1%と前月と同率
- ・女性は、2.4%と前月に比べ0.3ポイントの低下

図1 就業者数の対前年同月増減と就業率の対前年同月ポイント差の推移

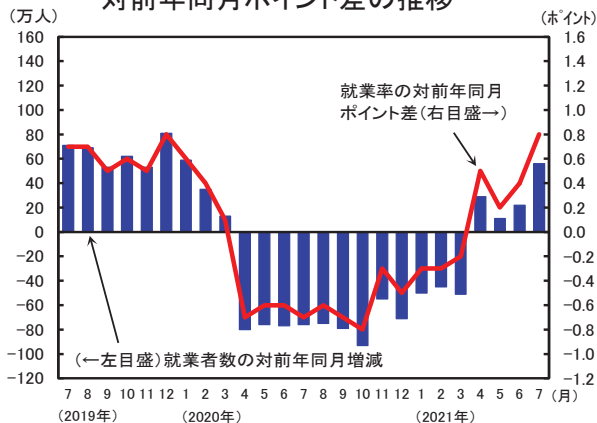
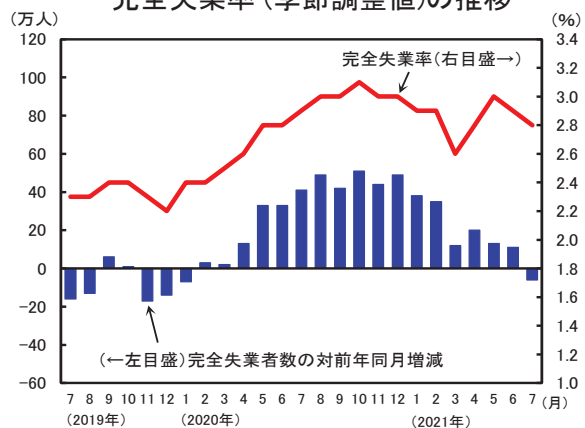


図2 完全失業者数の対前年同月増減と完全失業率(季節調整値)の推移



【結果のポイント解説】

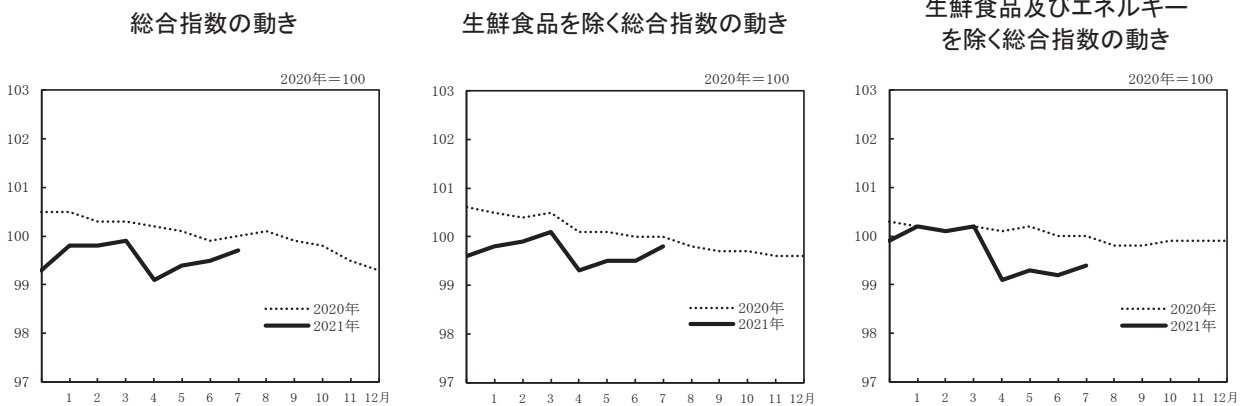
消費者物価指数（全国）

— 2021年（令和3年）7月分 令和3年8月20日公表 —

【総合指数，生鮮食品を除く総合指数，生鮮食品及びエネルギーを除く総合指数】

総合指数の前年同月比は，6月 -0.5%→7月 -0.3%と下落幅は0.2ポイント縮小

- 生鮮食品を除く総合指数の前年同月比は，6月 -0.5%→7月 -0.2%と下落幅は0.3ポイント縮小
- 生鮮食品及びエネルギーを除く総合指数の前年同月比は，6月 -0.9%→7月 -0.6%と下落幅は0.3ポイント縮小



【総合指数の前年同月比に寄与した項目】

通信，生鮮野菜などは下落，自動車等関係費，教養娯楽サービス，設備修繕・維持などは上昇

【主な内訳】

10大費目 中分類，前年同月比(寄与度) 品目，前年同月比(寄与度)

下落

食料 生鮮野菜 -9.6%(-0.19)・・・きゅうり -23.9%(-0.03) など
 交通・通信 通信 -25.7%(-1.15)・・・通信料(携帯電話) -39.6%(-1.09) など

上昇

住居 設備修繕・維持 3.6%(0.12)・・・火災・地震保険料 15.8%(0.11) など
 光熱・水道 上下水道料 5.8%(0.09)・・・水道料 7.8%(0.07) など
 他の光熱 25.2%(0.09)・・・灯油 25.2%(0.09)
 家具・家事用品 家庭用耐久財 4.4%(0.06)・・・電気冷蔵庫 17.1%(0.03) など
 交通・通信 自動車等関係費 3.7%(0.32)・・・ガソリン 19.6%(0.35) など
 教養娯楽 教養娯楽サービス 3.2%(0.17)・・・宿泊料 17.3%(0.15) など

10大費目の前年同月比及び寄与度

2020年=100

原数値	総合		生鮮食品を除く総合		生鮮食品及びエネルギーを除く総合		食料	生鮮食品を除く食料	住居	光熱・水道	家具・家事用品	被服及び履物	保健医療	交通・通信	教育	教養娯楽	諸雑費
	指数	前年同月比(%)	寄与度	寄与度差	指数	前年同月比(%)											
指数	99.7	99.8	99.4	99.6	96.8	100.1	100.6	102.0	102.3	99.3	99.7	94.6	100.3	102.4	101.1		
前年同月比(%)	(-0.5)	(-0.5)	(-0.9)	(0.0)	(0.7)	(-0.1)	(0.6)	(1.0)	(1.6)	(0.6)	(-0.6)	(-5.4)	(1.4)	(0.0)	(1.0)		
寄与度	-0.3	-0.2	-0.6	-0.6	-4.2	0.1	0.6	2.2	2.4	0.7	-0.5	-5.4	1.1	1.9	1.2		
寄与度差																	
		0.34	0.23	-0.15	-0.20	0.04	0.00	0.09	0.03	0.01	0.01	-0.01	-0.01	0.17	0.01		

(注) ()は，前月の前年同月比及び寄与度。各寄与度は，総合指数の前年同月比に対するものである。

【結果のポイント解説】

家計調査

— 2021年(令和3年)7月分 令和3年9月7日公表 —

【二人以上の世帯の消費支出の内訳】

二人以上の世帯の消費支出は26.8万円。前年同月に比べ実質0.7%の増加

消費支出の内訳(二人以上の世帯)

費目 (品目分類 ^{注1})	金額 (円)	対前年同月増減率(%)		実質増減率への寄与度 (%)	摘要 ^{注2}	備考
		名目	実質			
消費支出	267,710	0.3	0.7	—		2か月ぶりの実質増加
食料	80,313	1.3	1.9	0.56	<増加> 調理食品, 飲料など	2か月ぶりの実質増加
住居	16,963	0.3	-1.7	-0.11	<減少> 設備修繕・維持	5か月ぶりの実質減少
光熱・水道	17,099	-3.8	-5.9	-0.39	<減少> 電気代, 上下水道料など	4か月連続の実質減少
家具・家事用品	14,420	-6.2	-8.4	-0.48	<減少> 家庭用耐久財, 家事用消耗品など	3か月連続の実質減少
被服及び履物	8,957	3.4	2.7	0.09	<増加> 和服, シャツ・セーター類など	2か月ぶりの実質増加
保健医療	13,960	-7.5	-7.0	-0.40	<減少> 保健医療用品・器具, 保健医療サービスなど	5か月ぶりの実質減少
交通・通信	39,465	8.0	14.2	1.94	<増加> 通信, 自動車等関係費など	2か月ぶりの実質増加
教育	7,479	-8.9	-9.9	-0.31	<減少> 授業料等	10か月ぶりの実質減少
教養娯楽	24,733	3.6	1.7	0.15	<増加> 教養娯楽サービス	5か月連続の実質増加
注3 その他の消費支出	44,320	-1.9	(-1.5)	(-0.25)	<減少> こづかい	2か月連続の実質減少
消費支出 (除く住居等※)	234,421	-0.9	-0.5	—		2か月連続の実質減少

※ 「住居」のほか、「自動車等購入」、「贈与金」、「仕送り金」(いずれも用途分類の金額)を除いている。
また、実質化には消費者物価指数(持家の帰属家賃を除く総合)を用いた。

注1 2018年1月分から、「交際費」のうち他の世帯への贈答品やサービスの支出を「その他の消費支出」に含める用途分類から、各費目に含める品目分類に変更した。

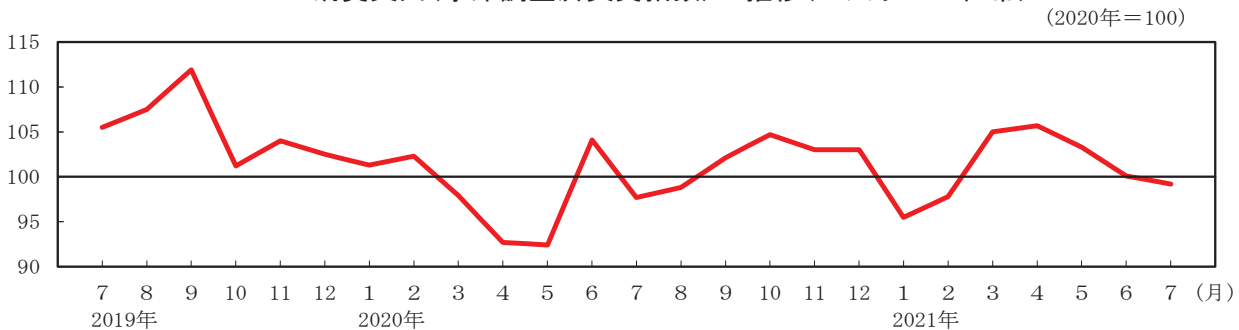
2 「摘要」欄は、消費支出の実質増減率への寄与度の大きい項目を掲載した。

3 「その他の消費支出」の()内は、消費者物価指数(持家の帰属家賃を除く総合)を用いて実質化した。

【消費支出(季節調整済実質指数)】

二人以上の世帯の消費支出(季節調整値)は、前月に比べ実質0.9%の減少

消費支出(季節調整済実質指数)の推移(二人以上の世帯)



注1 季節調整の方法は、センサス局法(X-12-ARIMA)を用いた。季節調整値は、例年1月分公表時に、過去に遡って改定している。

2 指数は、2018年1月に行った調査で使用する家計簿の改正の影響による変動を含むため、時系列比較の際には注意が必要

3 2020年平均を基準とする指数に遡及改定した。また、季節調整済実質指数は、消費者物価指数の2020年基準を反映した。

【結果のポイント解説】

サービス産業動向調査

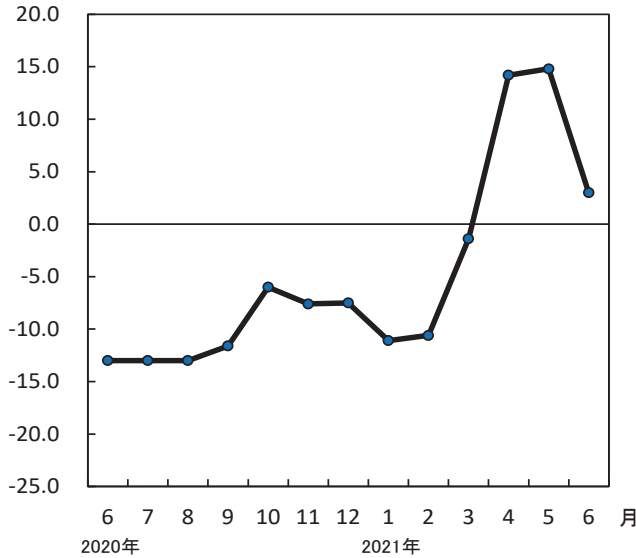
— 2021年（令和3年）6月分（速報） 令和3年8月31日公表 —

【サービス産業の売上高】

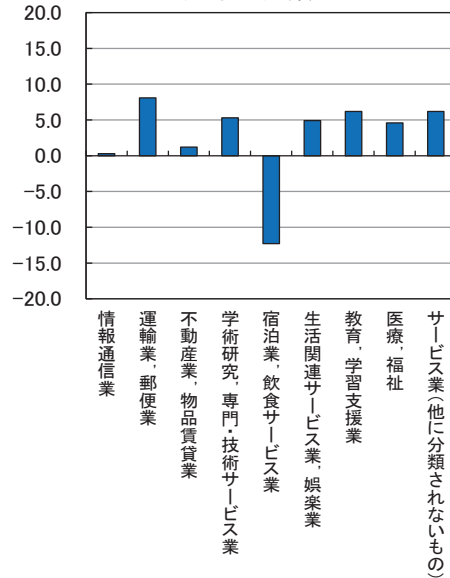
月間売上高は、29.9兆円。前年同月比3.0%の増加

- ・ 増加：「運輸業，郵便業」，「サービス業（他に分類されないもの）」など8産業
- ・ 減少：「宿泊業，飲食サービス業」

月間売上高の前年同月比の推移（サービス産業計）
（%）



月間売上高の前年同月比
（産業大分類別）
（%）

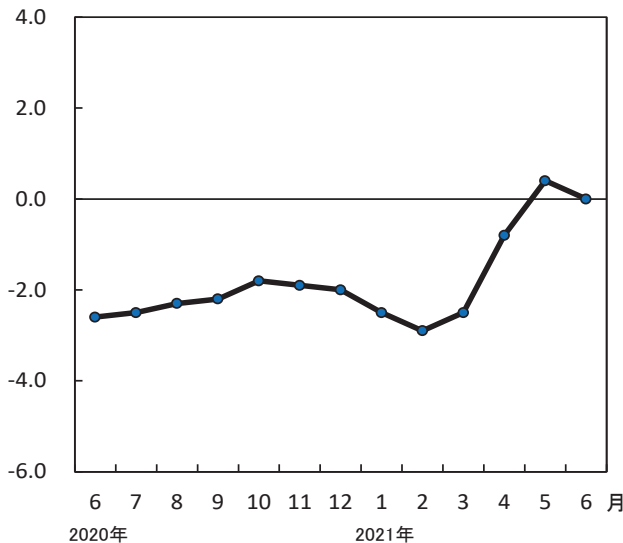


【サービス産業の事業従事者数】

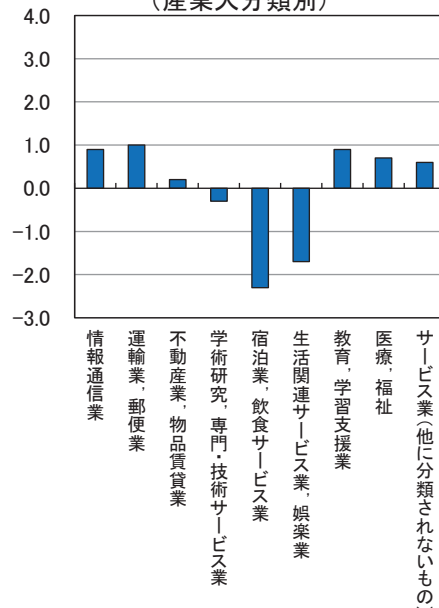
事業従事者数は、2924万人。前年同月と同水準

- ・ 増加：「運輸業，郵便業」，「情報通信業」など6産業
- ・ 減少：「宿泊業，飲食サービス業」，「生活関連サービス業，娯楽業」など3産業

事業従事者数の前年同月比の推移（サービス産業計）
（%）



事業従事者数の前年同月比
（産業大分類別）
（%）



【結果のポイント解説】

人口推計

— 2021年(令和3年)8月20日公表 —

【令和3年8月1日現在(概算値)】

総人口は、1億2530万人

<総人口> 1億2530万人で、前年同月に比べ減少 ▲51万人 (▲0.40%)

【令和3年3月1日現在(平成27年国勢調査を基準とする推計値*)】

総人口は、1億2548万人。日本人人口は、1億2294万8千人

<総人口> 1億2548万人で、前年同月に比べ減少 ▲48万2千人 (▲0.38%)

・15歳未満人口は 1492万5千人で、前年同月に比べ減少 ▲20万5千人 (▲1.35%)

・15～64歳人口は 7428万3千人で、前年同月に比べ減少 ▲53万人 (▲0.71%)

・65歳以上人口は 3627万1千人で、前年同月に比べ増加 25万3千人 (▲0.70%)

<日本人人口> 1億2294万8千人で、前年同月に比べ減少 ▲51万人 (▲0.41%)

年齢(5歳階級), 男女別人口

年齢階級	令和3年8月1日現在(概算値)			令和3年3月1日現在(平成27年国勢調査を基準とする推計値*)					
	総人口			総人口			日本人人口		
	男女計	男	女	男女計	男	女	男女計	男	女
	人口 (単位 万人)			人口 (単位 千人)					
総数	12530	6094	6436	125,480	61,037	64,443	122,948	59,778	63,171
0～4歳	453	232	221	4,584	2,350	2,234	4,499	2,306	2,192
5～9	499	255	244	5,002	2,558	2,444	4,927	2,520	2,408
10～14	533	273	260	5,339	2,736	2,603	5,278	2,705	2,574
15～19	558	286	273	5,624	2,879	2,744	5,531	2,833	2,699
20～24	635	327	308	6,392	3,299	3,093	5,982	3,073	2,910
25～29	632	327	305	6,299	3,255	3,044	5,885	3,016	2,870
30～34	645	330	315	6,509	3,329	3,181	6,204	3,162	3,042
35～39	729	370	359	7,346	3,724	3,622	7,115	3,613	3,502
40～44	814	412	402	8,267	4,184	4,083	8,080	4,103	3,977
45～49	970	490	480	9,752	4,929	4,824	9,590	4,863	4,727
50～54	908	457	451	8,792	4,422	4,370	8,647	4,366	4,280
55～59	781	390	391	7,915	3,953	3,963	7,799	3,906	3,893
60～64	738	364	373	7,385	3,646	3,739	7,307	3,613	3,694
65～69	791	384	407	8,033	3,896	4,137	7,974	3,870	4,104
70～74	972	459	513	9,542	4,503	5,039	9,496	4,482	5,014
75～79	674	301	373	6,875	3,071	3,804	6,845	3,058	3,787
80～84	554	231	323	5,465	2,275	3,189	5,445	2,268	3,177
85～89	387	140	247	3,834	1,378	2,456	3,825	1,375	2,450
90～94	191	54	137	1,884	530	1,354	1,881	529	1,352
95～99	58	12	47	558	108	450	558	108	449
100歳以上	8	1	7	80	10	70	80	10	70
(再掲)									
15歳未満	1484	760	724	14,925	7,644	7,281	14,704	7,530	7,174
15～64	7409	3752	3657	74,283	37,620	36,663	72,140	36,547	35,593
65歳以上	3637	1581	2055	36,271	15,772	20,499	36,104	15,700	20,404
75歳以上	1873	739	1135	18,696	7,373	11,323	18,633	7,348	11,286
85歳以上	645	206	438	6,357	2,027	4,330	6,343	2,022	4,321
	割合 (単位 %)								
15歳未満	11.8	12.5	11.2	11.9	12.5	11.3	12.0	12.6	11.4
15～64	59.1	61.6	56.8	59.2	61.6	56.9	58.7	61.1	56.3
65歳以上	29.0	26.0	31.9	28.9	25.8	31.8	29.4	26.3	32.3
75歳以上	15.0	12.1	17.6	14.9	12.1	17.6	15.2	12.3	17.9
85歳以上	5.1	3.4	6.8	5.1	3.3	6.7	5.2	3.4	6.8

(注)・単位未満は四捨五入してあるため、合計の数字と内訳の計が一致しない場合がある。

(注)・平成27年国勢調査による人口を基準としている。

(注)・当月分の人口(概算値)は、算出用データの更新に伴い、5か月後に確定値となる。

*：令和2年(2020年)国勢調査の人口等基本集計公表後に確定人口及び同人口を基準とした値に更新する予定である。

【結果のポイント解説】

住民基本台帳人口移動報告

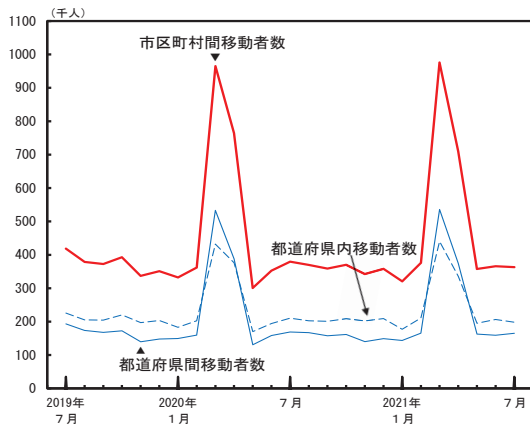
— 2021年(令和3年)7月分 令和3年8月26日公表 —

【移動者数】

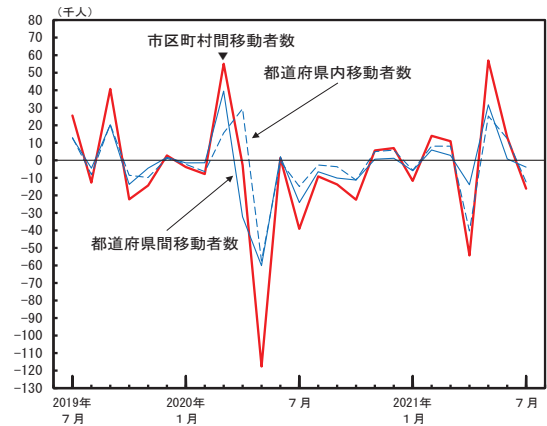
移動者の市区町村間移動者数は、36万3284人
 日本人移動者の市区町村間移動者数は、33万4781人
 外国人移動者の市区町村間移動者数は、2万8503人

- 移動者の市区町村間移動者数は、36万3284人で前年同月に比べ 1万6208人(4.3%)の減少
- 移動者の都道府県間移動者数は、16万5076人で前年同月に比べ 3919人(2.3%)の減少
- 移動者の都道府県内移動者数は、19万8208人で前年同月に比べ 1万2289人(5.8%)の減少
- 日本人移動者の市区町村間移動者数は、33万4781人で前年同月に比べ 1万8700人(5.3%)の減少
- 日本人移動者の都道府県間移動者数は、14万9880人で前年同月に比べ 6368人(4.1%)の減少
- 日本人移動者の都道府県内移動者数は、18万4901人で前年同月に比べ 1万2332人(6.3%)の減少
- 外国人移動者の市区町村間移動者数は、2万8503人で前年同月に比べ 2492人(9.6%)の増加
- 外国人移動者の都道府県間移動者数は、1万5196人で前年同月に比べ 2449人(19.2%)の増加
- 外国人移動者の都道府県内移動者数は、1万3307人で前年同月に比べ 43人(0.3%)の増加

移動者数の推移(移動者)

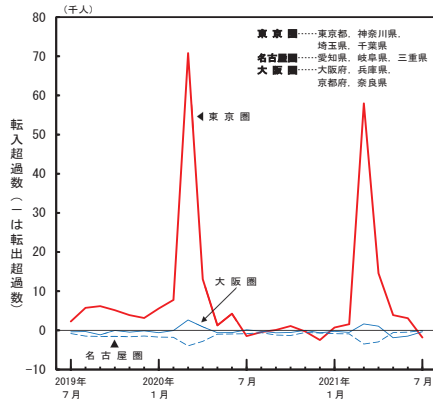


移動者数の対前年同月増減の推移(移動者)

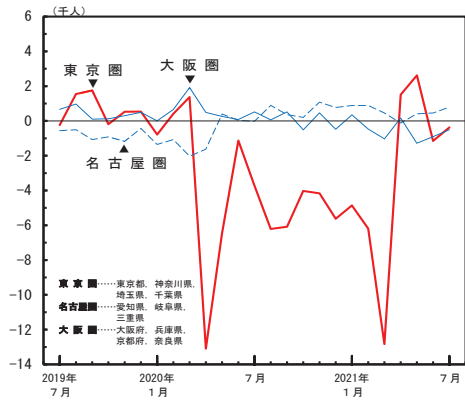


【3大都市圏】

3大都市圏の転入超過数の推移(移動者)



3大都市圏の転入超過数の対前年同月増減の推移(移動者)



転入者数, 転出者数及び転入超過数

		東京圏			名古屋圏			大阪圏		
		転入者数	転出者数	転入超過数 (=転入超過)	転入者数	転出者数	転入超過数 (=転入超過)	転入者数	転出者数	転入超過数 (=転入超過)
移動者	2021年7月 (令和3年7月)	27,214	29,043	-1,829	8,722	8,776	-54	13,286	13,654	-368
	2020年7月 (令和2年7月)	29,103	30,562	-1,459	8,376	9,222	-846	13,705	13,568	137
	対前年同月増減	-1,889	-1,519	-370	346	-446	792	-419	86	-505
日本人移動者	2021年7月 (令和3年7月)	24,884	26,946	-2,062	7,427	7,621	-194	12,270	12,539	-269
	2020年7月 (令和2年7月)	27,080	28,762	-1,682	7,563	8,167	-604	12,898	12,678	220
	対前年同月増減	-2,196	-1,816	-380	-136	-546	410	-628	-139	-489
外国人移動者	2021年7月 (令和3年7月)	2,330	2,097	233	1,295	1,155	140	1,016	1,115	-99
	2020年7月 (令和2年7月)	2,023	1,800	223	813	1,055	-242	807	890	-83
	対前年同月増減	307	297	10	482	100	382	209	225	-16

(注) 災害等の影響を受けて被災地から避難した人に係る移動については、避難先の市町村に転入の届出があった人についてのみ、移動者として計上されています。

主要統計時系列データ(月次系列)

年次, 月次	労働力調査 ^{注1, 2, 3}						消費者物価指数 ^{注4}				
	労働力人口	就業者	完全失業者	非労働力人口	完全失業者(原数値)	完全失業者(季節調整値)	総合	生鮮食品を除く総合	持家の帰属家賃を除く総合	生鮮食品及びエネルギーを除く総合	食料(酒類を除く)及びエネルギーを除く総合
2009年	6650	6314	336	4446	5.1	-	95.5	96.4	94.3	97.4	99.4
2010	6632	6298	334	4473	5.1	-	94.8	95.4	93.5	96.1	98.2
2011	<6596>	<6293>	<302>	<4518>	<4.6>	-	94.5	95.2	93.2	95.3	97.2
2012	6565	6280	285	4543	4.3	-	94.5	95.1	93.3	94.9	96.7
2013	6593	6326	265	4510	4.0	-	94.9	95.5	93.7	94.8	96.5
2014	6609	6371	236	4494	3.6	-	97.5	98.0	96.8	96.9	98.3
2015	6625	6401	222	4479	3.4	-	98.2	98.5	97.8	98.2	99.3
2016	6673	6465	208	4432	3.1	-	98.1	98.2	97.7	98.8	99.6
2017	6720	6530	190	4382	2.8	-	98.6	98.7	98.3	98.9	99.6
2018	6830	6664	166	4263	2.4	-	99.5	99.5	99.5	99.2	99.7
2019	6886	6724	162	4197	2.4	-	100.0	100.2	100.0	99.8	100.1
2020	6868	6676	191	4204	2.8	-	100.0	100.0	100.0	100.0	100.0
2019年 7月	6888	6731	156	4200	2.3	2.3	99.8	100.0	99.7	99.6	99.8
8	6908	6751	157	4177	2.3	2.3	100.0	100.2	100.1	99.9	100.2
9	6936	6768	168	4147	2.4	2.4	100.1	100.1	100.2	99.9	100.1
10	6951	6787	164	4137	2.4	2.4	100.4	100.5	100.5	100.2	100.4
11	6913	6762	151	4175	2.2	2.3	100.5	100.6	100.6	100.3	100.4
12	6883	6737	145	4194	2.1	2.2	100.5	100.6	100.5	100.3	100.4
2020年 1月	6846	6687	159	4233	2.3	2.4	100.5	100.5	100.6	100.2	100.2
2	6850	6691	159	4225	2.3	2.4	100.3	100.4	100.3	100.1	100.1
3	6876	6700	176	4198	2.6	2.5	100.3	100.5	100.4	100.2	100.3
4	6817	6628	189	4253	2.8	2.6	100.2	100.1	100.2	100.1	100.1
5	6854	6656	198	4221	2.9	2.8	100.1	100.1	100.2	100.2	100.2
6	6865	6670	195	4210	2.8	2.8	99.9	100.0	99.9	100.0	100.0
7	6852	6655	197	4224	2.9	2.9	100.0	100.0	100.0	100.0	100.0
8	6882	6676	206	4188	3.0	3.0	100.1	99.8	100.1	99.8	99.8
9	6899	6689	210	4179	3.0	3.0	99.9	99.7	99.9	99.8	99.8
10	6910	6694	215	4159	3.1	3.1	99.8	99.7	99.8	99.9	99.9
11	6902	6707	195	4165	2.8	3.0	99.5	99.6	99.4	99.9	99.9
12	6860	6666	194	4191	2.8	3.0	99.3	99.6	99.2	99.9	99.9
2021年 1月	6834	6637	197	4225	2.9	2.9	99.8	99.8	99.8	100.2	100.2
2	6840	6646	194	4206	2.8	2.9	99.8	99.9	99.7	100.1	100.2
3	6837	6649	188	4203	2.7	2.6	99.9	100.1	99.9	100.2	100.3
4	6866	6657	209	4170	3.0	2.8	99.1	99.3	98.9	99.1	98.9
5	6879	6667	211	4171	3.1	3.0	99.4	99.5	99.2	99.3	99.0
6	6898	6692	206	4142	3.0	2.9	99.5	99.5	99.4	99.2	98.9
7	6902	6711	191	4136	2.8	2.8	99.7	99.8	99.6	99.4	99.1
		対前年差(万人)		対前年差(%)			対前年比(%)				
2010年	-18	-16	-2	27	0.0	-	-0.7	-1.0	-0.8	-1.3	-1.2
2011	<-36>	<-5>	<-32>	<45>	<-0.5>	-	-0.3	-0.3	-0.3	-0.8	-1.0
2012	<-31>	<-13>	<-17>	<25>	<-0.3>	-	0.0	-0.1	0.0	-0.4	-0.6
2013	28	46	-20	-33	-0.3	-	0.4	0.4	0.5	-0.2	-0.2
2014	16	45	-29	-16	-0.4	-	2.7	2.6	3.3	2.2	1.8
2015	16	30	-14	-15	-0.2	-	0.8	0.5	1.0	1.4	1.0
2016	48	64	-14	-47	-0.3	-	-0.1	-0.3	-0.1	0.6	0.3
2017	47	65	-18	-50	-0.3	-	0.5	0.5	0.6	0.1	-0.1
2018	110	134	-24	-119	-0.4	-	1.0	0.9	1.2	0.4	0.1
2019	56	60	-4	-66	0.0	-	0.5	0.6	0.6	0.6	0.4
2020	-18	-48	29	7	0.4	-	0.0	-0.2	0.0	0.2	-0.1
		対前年同月差(万人)		対前年同月差(%)	対前月差(%)		対前年同月比(%)				
2020年 7月	-36	-76	41	24	0.6	0.1	0.3	0.0	0.3	0.4	0.3
8	-26	-75	49	11	0.7	0.1	0.2	-0.4	0.2	-0.1	-0.4
9	-37	-79	42	32	0.6	0.0	0.0	-0.3	0.0	0.0	-0.3
10	-41	-93	51	22	0.7	0.1	-0.4	-0.7	-0.5	-0.2	-0.4
11	-11	-55	44	-10	0.6	-0.1	-0.9	-0.9	-1.1	-0.3	-0.4
12	-23	-71	49	-3	0.7	0.0	-1.2	-1.0	-1.4	-0.4	-0.5
2021年 1月	-12	-50	38	-8	0.6	-0.1	-0.7	-0.7	-0.8	0.0	0.1
2	-10	-45	35	-19	0.5	0.0	-0.5	-0.5	-0.6	0.0	0.1
3	-39	-51	12	5	0.1	-0.3	-0.4	-0.3	-0.5	0.0	0.0
4	49	29	20	-83	0.2	0.2	-1.1	-0.9	-1.3	-0.9	-1.2
5	25	11	13	-50	0.2	0.2	-0.8	-0.6	-0.9	-0.9	-1.1
6	33	22	11	-68	0.2	-0.1	-0.5	-0.5	-0.6	-0.9	-1.1
7	50	56	-6	-88	-0.1	-0.1	-0.3	-0.2	-0.4	-0.6	-0.8

(注1) <>内の実数は補完推計値又は補完推計値を用いて計算した参考値である。

(注2) 2010年から2016年までの数値については、ベンチマーク人口を平成27年国勢調査基準に切替えたことに伴う変動を考慮し、比率を除き、時系列接続用数値に置き換えて掲載している。

(注3) 季節調整値は、毎年1月分結果公表時に、前年12か月分の結果を追加して再計算される。このため、2020年12月以前の季節調整値は、2021年1月分結果公表時に一部改定されている。

(注4) 消費者物価指数は2021年7月結果公表時より2020年基準に改定した。なお、対前年比及び対前年同月比は各基準年の公表値による。

主要統計時系列データ(月次系列)

年次, 月次	家計調査 ^{注5,6}					家計消費状況調査 ^{注5,7}			消費動向指数(CTI) ^{注9,10}		
	二人以上の世帯					二人以上の世帯			世帯消費動向指数 (総世帯) [実質]	総消費動向指数 [実質]	
	消費支出	勤労者世帯				自動車 (新車)	パソコン ^{注8}	インターネット ^{注8} を利用した 支出総額			
		実収入	可処分所得	消費支出	非消費支出						
(円)					(円)			(2020年=100)			
2009年	291,737	518,226	427,912	319,060	90,314	12,661	1,071	3,935	117.4	101.0	
2010	290,244	520,692	429,967	318,315	90,725	13,104	1,167	4,238	118.2	103.4	
2011	282,966	510,149	420,538	308,838	89,611	10,793	1,066	4,560	115.4	102.6	
2012	286,169	518,506	425,005	313,874	93,501	14,958	906	5,077	115.9	104.7	
2013	290,454	523,589	426,132	319,170	97,457	14,720	1,012	5,801	117.5	107.3	
2014	291,194	519,761	423,541	318,755	96,221	13,771	1,245	6,505	113.3	106.5	
2015	287,373	525,669	427,270	315,379	98,398	11,786	847	8,643	109.2	106.1	
2016	282,188	526,973	428,697	309,591	98,276	11,297	808	8,535	106.4	105.6	
2017	283,027	533,820	434,415	313,057	99,405	13,563	810	10,586	105.3	106.5	
2018	287,315	558,718	455,125	315,314	103,593	13,815	794	12,610	105.2	107.1	
2019	293,379	586,149	476,645	323,853	109,504	13,862	1,035	14,332	105.2	106.7	
2020	277,926	609,535	498,639	305,811	110,896	13,709	1,383	16,339	100.0	100.0	
2019年	7月	288,026	626,488	501,522	321,190	124,966	14,148	858	14,523	103.1	107.0
	8	296,327	521,571	431,804	325,516	89,767	14,772	859	15,143	106.0	106.9
	9	300,609	457,427	370,189	329,655	87,238	16,223	1,599	15,581	108.4	110.7
	10	279,671	536,075	446,417	305,197	89,657	9,245	661	12,967	99.1	103.4
	11	278,765	475,548	389,935	303,986	85,613	10,853	842	14,335	98.4	104.9
	12	321,380	1,074,143	889,500	345,370	184,642	11,768	1,749	17,459	114.1	105.0
2020年	1月	287,173	484,697	395,821	312,473	88,875	11,165	1,756	14,336	102.1	105.2
	2	271,735	537,666	450,124	303,166	87,543	15,875	1,106	12,847	98.5	105.5
	3	292,214	490,589	397,872	322,461	92,717	18,787	1,552	13,412	104.6	99.1
	4	267,922	531,017	428,397	303,621	102,620	13,213	1,817	14,622	94.9	92.3
	5	252,017	502,403	383,245	280,883	119,158	9,535	1,934	15,873	89.8	91.4
	6	273,699	1,019,095	843,846	298,367	175,249	12,127	1,286	17,252	99.2	100.2
	7	266,897	685,717	561,673	288,622	124,044	10,104	1,293	16,722	95.8	98.4
	8	276,360	528,891	436,280	304,458	92,611	12,063	1,227	16,483	99.3	99.7
	9	269,863	469,235	380,986	304,161	88,250	14,210	1,195	15,981	96.9	101.3
	10	283,508	546,786	455,775	312,334	91,011	18,041	979	17,876	103.0	102.7
	11	278,718	473,294	383,993	305,404	89,301	14,952	1,129	19,090	101.6	102.4
	12	315,007	1,045,032	865,654	333,777	179,378	14,440	1,319	21,579	114.3	101.8
2021年	1月	267,760	469,254	383,941	297,629	85,313	14,819	1,333	16,914	96.3	98.9
	2	252,451	535,392	445,367	280,781	90,024	14,523	1,268	15,781	91.2	100.4
	3	309,800	484,914	393,303	344,055	91,612	18,851	2,184	18,651	110.9	102.1
	4	301,043	543,063	439,779	338,638	103,284	14,087	1,778	17,876	106.9	102.0
	5	281,063	489,019	367,866	317,681	121,153	11,679	878	17,275	99.9	100.6
	6	260,285	904,078	724,719	281,173	179,359	12,400	1,074	18,121	95.4	101.4
	7	267,710	668,062	538,529	302,774	129,533	13,543	802	18,223	98.0	101.0
		対前年比(実質)(%)				対前年比(名目)(%)	対前年比(実質)(%)	対前年比(名目)(%)	対前年比(%)	対前年比(%)	
2010年		0.3	1.3	1.3	0.6	0.5	4.1	59.4	7.7	0.7	2.3
2011		-2.2	-1.7	-1.9	-2.7	-1.2	-17.5	29.1	7.6	-2.4	-0.8
2012		1.1	1.6	1.1	1.6	4.3	38.3	3.4	11.3	0.5	2.0
2013		1.0	0.5	-0.2	1.2	4.2	-1.1	5.5	14.3	1.3	2.5
2014		-2.9	-3.9	-3.8	-3.3	-1.3	-8.1	12.4	12.1	-3.6	-0.7
2015		-2.3	0.1	-0.1	-2.1	2.3	-15.4	-	-	-3.6	-0.4
2016		-1.7	0.3	0.4	-1.7	-0.1	-4.3	-7.6	-1.2	-2.5	-0.5
2017		-0.3	0.7	0.7	0.5	1.1	20.0	7.1	24.0	-1.0	0.9
2018		-0.4	-0.6	-0.4	-1.5	-0.2	1.4	-4.0	19.1	-0.2	0.5
2019		0.9	0.5	0.4	1.2	1.8	-0.5	31.5	13.7	0.1	-0.3
2020		-5.3	4.0	4.6	-5.6	1.3	-2.4	30.9	14.0	-5.0	-6.3
		対前年同月比(実質)(%)				対前年同月比(名目)(%)	対前年同月比(実質)(%)	対前年同月比(名目)(%)	対前年同月比(%)	対前年同月比(%)	
2020年	7月	-7.6	9.2	11.7	-10.4	-0.7	-29.8	42.3	15.1	-7.1	-8.1
	8	-6.9	1.2	0.8	-6.7	3.2	-19.7	36.5	8.8	-6.4	-6.7
	9	-10.2	2.6	2.9	-7.7	1.2	-13.9	-27.3	2.6	-10.6	-8.5
	10	1.9	2.5	2.6	2.8	1.5	94.3	46.3	37.9	4.0	-0.7
	11	1.1	0.6	-0.4	1.6	4.3	37.4	35.2	33.2	3.3	-2.4
	12	-0.6	-1.3	-1.3	-2.0	-2.9	22.2	-22.7	23.6	0.2	-3.0
2021年	1月	-6.0	-2.4	-2.2	-4.0	-4.0	32.0	-20.9	18.0	-5.7	-5.9
	2	-6.5	0.2	-0.5	-6.8	2.8	-9.0	21.1	22.8	-7.4	-4.9
	3	6.5	-0.7	-0.6	7.2	-1.2	-0.2	52.9	39.1	6.0	3.0
	4	13.9	3.6	4.1	13.0	0.6	6.1	4.3	22.3	12.7	10.5
	5	12.5	-1.8	-3.1	14.1	1.7	22.0	-50.9	8.8	11.2	10.1
	6	-4.3	-10.8	-13.6	-5.2	2.3	1.8	-10.5	5.0	-3.9	1.2
	7	0.7	-2.2	-3.7	5.3	4.4	33.3	-33.3	9.0	2.2	2.7

(注5) 家計調査及び家計消費状況調査は、1世帯当たり1か月間の収支額
(注6) 2018年及び2019年の「対前年比」欄の太字の値は、2018年1月に行った調査で使用する家計簿の改正の影響による変動を調整した変動調整値である。また、消費者物価指数の2020年基準改定に伴い、2021年1月分から6月分の実質増減率を遡及改定した。
(注7) 家計消費状況調査は2015年1月調査分から調査項目を変更したため、時系列推移を見る場合などは注意する必要がある。また、消費者物価指数の2020年基準改定に伴い、2021年1月分から6月分の実質増減率を遡及改定した。
(注8) 2015年1月調査分から定義又は調査事項を変更した品目のため、2015年については増減率を計算していない。
(注9) 消費動向指数は、家計調査の結果を補完し、消費全般の動向を捉える分析用のデータとして総務省統計局が開発中の参考指標。世帯消費動向指数は、世帯の消費支出の平均額の推移を示す指数。総消費動向指数は、我が国における世帯全体の消費支出総額(GDP統計の家計最終消費支出に相当)の推移を推測する指数。
(注10) 消費動向指数は、2021年7月結果公表時から2020年基準に改定した。

主要統計時系列データ(月次系列)

年次, 月次		サービス産業動向調査					
		売上高 ^{注11,12,13,14}					
		サービス産業計	うち, 主な産業 ^{注15}				
			医療, 福祉	宿泊業, 飲食サービス業	サービス業(他に分類されないもの)	運輸業, 郵便業	生活関連サービス業, 娯楽業
(百万円)							
2009年	年	290,535,703	42,189,024	23,124,608	29,155,791	46,670,392	41,140,594
2010		284,009,043	42,902,236	22,369,324	28,709,925	47,802,203	39,152,498
2011		273,342,532	42,394,648	21,015,583	27,816,831	45,645,967	35,244,700
2012		278,296,901	45,008,996	20,975,908	27,420,742	44,358,962	34,979,084
2013		30,724,663	4,451,745	2,690,267	2,961,180	4,677,142	5,570,529
2014		31,384,699	4,524,042	2,709,864	3,025,998	4,816,261	5,475,388
2015		32,138,324	4,675,679	2,769,979	3,165,509	4,947,746	5,356,497
2016		32,302,376	4,800,103	2,801,887	3,259,282	4,909,914	4,989,429
2017		32,915,724	4,859,978	2,810,452	3,455,712	5,144,555	4,794,030
2018		33,380,752	4,925,263	2,796,703	3,556,919	5,303,488	4,649,302
2019		33,685,154	4,969,351	2,796,027	3,571,631	5,382,396	4,513,404
2020		30,240,087	4,789,946	2,009,904	3,376,345	4,529,930	3,320,526
2019年	6月	33,340,482	4,912,106	2,644,388	3,541,020	5,223,820	4,505,233
	7	33,232,077	5,110,189	2,804,857	3,613,968	5,407,812	4,493,131
	8	32,955,580	4,927,609	3,123,498	3,365,314	5,291,361	4,762,479
	9	35,105,548	4,901,321	2,701,191	3,761,231	5,441,980	4,424,078
	10	32,599,071	5,067,911	2,689,242	3,565,705	5,388,049	4,371,514
	11	32,846,241	5,033,679	2,829,132	3,608,091	5,386,199	4,378,931
	12	35,598,415	5,103,973	3,102,341	3,755,882	5,542,002	4,614,798
2020年	1月	31,695,714	4,913,580	2,655,075	3,340,990	4,859,224	4,242,441
	2	31,694,928	4,786,735	2,423,241	3,515,777	4,949,911	3,963,053
	3	37,235,378	5,001,562	2,050,458	4,048,481	5,412,555	3,513,798
	4	26,040,417	4,428,913	1,088,606	3,135,911	3,991,696	1,988,893
	5	24,657,306	4,285,532	1,167,883	2,950,134	3,657,817	2,046,222
	6	29,016,534	4,705,287	1,696,210	3,305,117	4,181,379	3,038,249
	7	28,928,256	4,841,342	1,989,660	3,248,962	4,334,659	3,364,803
	8	28,673,255	4,729,436	2,104,011	3,130,076	4,167,795	3,533,920
	9	31,025,535	4,799,954	2,059,905	3,419,356	4,484,219	3,274,620
	10	30,635,484	5,113,975	2,300,399	3,420,365	4,764,243	3,599,486
	11	30,353,439	4,849,906	2,290,660	3,439,328	4,678,748	3,563,115
	12	32,924,800	5,023,135	2,292,744	3,561,648	4,876,912	3,717,714
2021年	1月	28,188,978	4,723,430	1,595,842	3,158,039	4,154,512	3,284,443
	2	28,338,172	4,610,737	1,544,934	3,280,924	4,194,502	3,000,630
	3	36,716,380	5,155,378	1,952,354	3,996,764	5,181,722	3,426,087
	4	p 29,736,126	p 4,887,191	p 1,751,681	p 3,303,471	p 4,743,559	p 3,315,385
	5	p 28,307,569	p 4,770,807	p 1,541,824	p 3,197,648	p 4,343,723	p 3,361,556
	6	p 29,890,740	p 4,923,645	p 1,487,644	p 3,510,586	p 4,519,079	p 3,188,058
対前年比(%)							
2010年		-2.2	1.7	-3.3	-1.5	2.4	-4.8
2011		-3.8	-1.2	-6.1	-3.1	-4.5	-10.0
2012		1.8	6.2	-0.2	-1.4	-2.8	-0.8
2013		0.5	1.6	-0.7	-0.6	-0.9	-4.5
2014		2.1	1.6	0.7	2.2	3.0	-1.7
2015		2.4	3.4	2.2	4.6	2.7	-2.2
2016		0.5	2.7	1.2	3.0	-0.8	-6.9
2017		1.9	1.2	0.3	6.0	4.8	-3.9
2018		1.4	1.3	-0.5	2.9	3.1	-3.0
2019		0.9	0.9	0.0	0.4	1.5	-2.9
2020		-10.2	-3.6	-28.1	-5.5	-15.8	-26.4
対前年同月比(%)							
2020年	6月	-13.0	-4.2	-35.9	-6.7	-20.0	-32.6
	7	-13.0	-5.3	-29.1	-10.1	-19.8	-25.1
	8	-13.0	-4.0	-32.6	-7.0	-21.2	-25.8
	9	-11.6	-2.1	-23.7	-9.1	-17.6	-26.0
	10	-6.0	0.9	-14.5	-4.1	-11.6	-17.7
	11	-7.6	-3.7	-19.0	-4.7	-13.1	-18.6
	12	-7.5	-1.6	-26.1	-5.2	-12.0	-19.4
2021年	1月	-11.1	-3.9	-39.9	-5.5	-14.5	-22.6
	2	-10.6	-3.7	-36.2	-6.7	-15.3	-24.3
	3	-1.4	3.1	-4.8	-1.3	-4.3	-2.5
	4	p 14.2	p 10.3	p 60.9	p 5.3	p 18.8	p 66.7
	5	p 14.8	p 11.3	p 32.0	p 8.4	p 18.8	p 64.3
	6	p 3.0	p 4.6	p -12.3	p 6.2	p 8.1	p 4.9

(注11) pの付された数値は速報値

(注12) 年次の数値は、2012年までは1～12月の合計値、2013年からは1か月当たりの平均値

(注13) 2013年から2020年までの実数は、2021年1月の母集団情報変更・標本交替により生じた変動を調整した値

(注14) 2013年1月に調査内容の見直しを行ったため、2013年の対前年比は、見直し前後で時系列比較が可能となるよう、前年の値を調整した値を用いて計算している。

(注15) 9産業のうち、事業従事者数(2020年平均)の上位5産業を掲載

主要統計時系列データ(月次系列)

年次, 月次	人口推計					住民基本台帳人口移動報告					日本人移動者	
	推計人口(確定値) ^{注16}					移動者 ^{注17}						
	総人口				日本人 人口	市区町村間 移動者数		転入超過数				市区町村間 移動者数
	総数	15歳未満	15~64歳	65歳以上		都道府県間 移動者数	東京圏	名古屋圏	大阪圏			
	(千人)					(人)						
2009年	128,032	17,011	81,493	29,005	126,343	-	-	-	-	-	5,300,025	
2010	128,057	16,839	81,735	29,484	126,382	-	-	-	-	-	5,084,579	
2011	127,834	16,705	81,342	29,752	126,210	-	-	-	-	-	5,044,239	
2012	127,593	16,547	80,175	30,793	126,023	-	-	-	-	-	5,018,166	
2013	127,414	16,390	79,010	31,898	125,803	-	-	-	-	-	5,015,571	
2014	127,237	16,233	77,850	33,000	125,562	5,207,599	2,405,223	116,048	-636	-13,651	4,908,009	
2015	127,095	15,945	77,282	33,868	125,319	5,384,553	2,502,780	127,623	-631	-11,054	5,041,483	
2016	126,933	15,780	76,562	34,591	125,020	5,251,717	2,460,346	125,282	-924	-10,520	4,880,967	
2017	126,706	15,592	75,962	35,152	124,648	5,318,617	2,505,064	125,530	-4,460	-9,777	4,893,581	
2018	126,443	15,415	75,451	35,578	124,218	5,359,174	2,535,601	139,868	-7,376	-9,438	4,889,713	
2019	126,167	15,210	75,072	35,885	123,731	5,403,465	2,568,086	148,783	-15,017	-4,097	4,889,191	
2020	125,708	15,025	74,492	36,191	123,250	5,255,721	2,463,992	99,243	-17,387	-118	4,840,852	
2019年	7月	126,265	15,285	75,179	35,801	123,881	418,590	193,123	2,275	-826	-384	376,197
	8	126,219	15,259	75,131	35,829	123,880	378,793	173,502	5,757	-1,485	-290	341,164
	9	126,131	15,228	75,046	35,857	123,775	372,471	167,994	6,174	-1,564	-1,134	330,044
	10	126,167	15,210	75,072	35,885	123,731	392,668	172,605	5,144	-1,524	-22	346,967
	11	126,161	15,193	75,059	35,910	123,689	336,866	139,634	3,883	-1,628	-477	298,343
	12	126,144	15,174	75,046	35,924	123,646	351,063	147,829	3,145	-1,448	-136	311,932
2020年	1月	125,988	15,160	74,900	35,928	123,688	332,383	149,496	5,573	-1,731	-590	298,530
	2	126,004	15,141	74,877	35,986	123,550	362,076	159,555	7,759	-1,784	-44	326,715
	3	125,962	15,130	74,813	36,019	123,458	965,051	533,047	70,805	-3,962	2,659	898,498
	4	125,930	15,116	74,763	36,050	123,424	764,186	388,084	13,055	-2,819	894	703,617
	5	125,895	15,105	74,710	36,079	123,401	300,861	130,888	1,267	-985	-593	279,480
	6	125,858	15,089	74,670	36,099	123,370	352,719	158,500	4,258	-924	-567	328,543
	7	125,836	15,077	74,645	36,115	123,352	379,492	168,995	-1,459	-846	137	353,481
	8	125,809	15,064	74,606	36,139	123,334	369,596	167,000	-459	-590	-232	344,022
	9	125,754	15,044	74,545	36,165	123,288	358,658	157,844	87	-1,200	-618	331,449
	10	125,708	15,025	74,492	36,191	123,250	370,201	161,380	1,118	-1,323	-535	341,034
	11	125,669	15,009	74,453	36,207	123,205	342,467	140,231	-280	-549	-14	312,989
	12	125,651	14,995	74,438	36,218	123,155	358,031	148,972	-2,481	-674	-615	322,494
2021年	1月	125,630	14,979	74,437	36,215	123,112	320,671	143,489	710	-847	-243	281,919
	2	125,552	14,949	74,357	36,246	123,011	376,039	165,465	1,564	-896	-511	332,330
	3	125,480	14,925	74,283	36,271	122,948	975,925	535,867	57,970	-3,505	1,628	915,925
	4						709,863	374,099	14,566	-2,942	1,065	662,701
	5						357,793	162,557	3,884	-575	-1,878	328,587
	6						365,883	159,288	3,106	-465	-1,472	334,602
	7						363,284	165,076	-1,829	-54	-368	334,781
		対前年差(千人)				対前年差(人)						
2010年		26	-	-	-	38	-	-	-	-	-	-215,446
2011		-223	-134	-393	268	-172	-	-	-	-	-	-40,340
2012		-242	-158	-1,167	1,041	-187	-	-	-	-	-	-26,073
2013		-179	-157	-1,165	1,105	-220	-	-	-	-	-	-2,595
2014		-177	-157	-1,160	1,102	-241	-	-	-	-	-	-107,562
2015		-142	-	-	-	-243	176,954	97,557	11,575	5	2,597	133,474
2016		-162	-165	-720	723	-299	-132,836	-42,434	-2,341	-293	534	-160,516
2017		-227	-188	-600	561	-372	66,900	44,718	248	-3,536	743	12,614
2018		-263	-178	-512	426	-430	40,557	30,537	14,338	-2,916	339	-3,868
2019		-276	-204	-379	307	-487	44,291	32,485	8,915	-7,641	5,341	-522
2020		-459	-185	-579	306	-481	-147,744	-104,094	-49,540	-2,370	3,979	-48,339
		対前年同月差(千人)				対前年同月差(人)						
2020年	7月	-429	-209	-534	314	-529	-39,098	-24,128	-3,734	-20	521	-22,716
	8	-410	-195	-525	310	-546	-9,197	-6,502	-6,216	895	58	2,858
	9	-378	-184	-502	308	-487	-13,813	-10,150	-6,087	364	516	1,405
	10	-459	-185	-579	306	-481	-22,467	-11,225	-4,026	-201	-513	-5,933
	11	-492	-184	-606	297	-484	5,601	597	-4,163	1,079	463	14,646
	12	-493	-180	-607	294	-490	6,968	1,143	-5,626	774	-479	10,562
2021年	1月	-358	-182	-463	287	-576	-11,712	-6,007	-4,863	884	347	-16,611
	2	-452	-192	-520	260	-538	13,963	5,910	-6,195	888	-467	5,615
	3	-482	-205	-530	253	-510	10,874	2,820	-12,835	457	-1,031	17,427
	4						-54,323	-13,985	1,511	-123	171	-40,916
	5						56,932	31,669	2,617	410	-1,285	49,107
	6						13,164	788	-1,152	459	-905	6,059
	7						-16,208	-3,919	-370	792	-505	-18,700

(注16) 各年10月1日現在, 各月1日現在
 2010年及び2015年は国勢調査による人口(年齢不詳, 国籍不詳の人口をあん分した人口)
 2020年10月1日現在の人口は, 2015年国勢調査を基準とした推計値のため, 2020年国勢調査の人口等基本集計公表後に確定人口及び同人口を基準とした値に更新する予定である。
 2015年以前の人口は補間補正人口。ただし, 年齢別人口は補間補正を行っていないため, 合計は総数と一致しない。
 対前年及び対前年同月の年齢階級別の比較は, 同一の国勢調査を基準として推計を行った年及び月のみ行っている。

(注17) 2014年8月結果より, 日本人移動者の結果表に加え, 外国人移動者を含めた移動者の結果表を追加し, 2013年7月結果から2014年7月結果についても, 遡及して公表した。
 2013年7月結果の移動者には, 7月1日から7日までの外国人移動者は含んでいない。

主要統計時系列データ(四半期系列)

年次、四半期	労働力調査 ^{注18, 19}			家計調査 ^{注20, 21}	家計消費状況調査 ^{注22}		
	役員を除く雇用者			総世帯	総世帯		
	正規の職員・従業員	非正規の職員・従業員	非正規の職員・従業員(割合)	消費支出	電子マネーを持っている世帯員がいる	電子マネーを利用した世帯員がいる	電子マネーを利用した1世帯当たり平均利用金額
	(万人)	(%)	(%)	(円)	(%)	(%)	(円)
2009年	3395	1727	33.7	253,720	28.3	21.0	8,431
2010	3374	1763	34.4	252,328	33.9	27.4	9,325
2011	<3355>	<1812>	<35.1>	247,223	35.6	29.0	10,457
2012	3345	1816	35.2	247,651	38.7	32.6	10,283
2013	3302	1910	36.7	251,576	43.2	36.4	10,803
2014	3288	1967	37.4	251,481	46.7	40.4	11,410
2015	3317	1986	37.5	247,126	45.9	38.0	14,941
2016	3367	2023	37.5	242,425	48.7	40.4	16,133
2017	3423	2036	37.3	243,456	52.0	42.9	16,273
2018	3476	2120	37.9	246,399	56.3	47.2	16,777
2019	3494	2165	38.3	249,704	59.2	50.0	18,788
2020	3529	2090	37.2	233,568	64.9	52.9	22,234
2019年							
4～6月期	3513	2124	37.7	247,749	58.3	49.5	17,454
7～9月期	3492	2189	38.5	251,305	58.7	49.5	18,907
10～12月期	3514	2187	38.4	247,264	61.7	52.8	22,382
2020年							
1～3月期	3508	2153	38.0	237,070	61.6	53.1	21,406
4～6月期	3543	2036	36.5	220,710	69.7	53.7	22,310
7～9月期	3537	2064	36.9	226,267	64.9	52.3	22,204
10～12月期	3528	2109	37.4	244,593	63.6	52.5	23,015
2021年							
1～3月期	3546	2055	36.7	231,673	66.6	53.8	22,472
4～6月期	3557	2058	36.7	235,450	66.5	55.0	23,387
	対前年差(万人)	対前年差(%)	対前年比(実質)(%)	対前年差(%)	対前年名目増減率(%)		
2009年	-15	-38	-0.4	-1.4	3.9	3.0	4.0
2010	-21	36	0.7	0.3	5.6	6.4	10.6
2011	<-19>	<49>	<0.7>	-1.7	1.7	1.6	12.1
2012	<-10>	<4>	<0.1>	0.2	3.1	3.6	-1.7
2013	-43	94	1.5	1.1	4.5	3.8	5.1
2014	-14	57	0.7	-3.2	3.5	4.0	5.6
2015	29	19	0.1	-2.7	-0.8	-2.4	-
2016	50	37	0.0	-1.8	2.8	2.4	8.0
2017	56	13	-0.2	-0.2	3.3	2.5	0.9
2018	53	84	0.6	-1.1	4.3	4.3	3.1
2019	18	45	0.4	0.1	2.9	2.8	12.0
2020	35	-75	-1.1	-6.5	5.7	2.9	18.3
	対前年同期差(万人)	対前年同期差(%)	対前年同期比(実質)(%)	対前年同期差(%)	対前年同期名目増減率(%)		
2020年							
4～6月期	30	-88	-1.2	-11.0	11.4	4.2	27.8
7～9月期	45	-125	-1.6	-10.2	6.2	2.8	17.4
10～12月期	14	-78	-1.0	-0.1	1.9	-0.3	2.8
2021年							
1～3月期	38	-98	-1.3	-1.8	5.0	0.7	5.0
4～6月期	14	22	0.2	6.9	-3.2	1.3	4.8

(注18) 詳細集計

<>内の実数及び割合は補完推計値又は補完推計値を用いて計算した参考値である。

(注19) 2010年から2016年までの数値については、ベンチマーク人口を平成27年国勢調査基準に切替えたことに伴う変動を考慮し、比率を除き、時系列接続用数値に置き換えて掲載している。

(注20) 家計調査は、1世帯当たり1か月間の支出額

(注21) 2018年及び2019年の「対前年比」欄の太字の値は、2018年1月に行った調査で使用する家計簿の改正の影響による変動を調整した変動調整値である。

(注22) 家計消費状況調査は2015年1月調査分から調査票を変更したため、「電子マネーを利用した1世帯当たり平均利用金額」について時系列推移を見る場合などは注意する必要がある。

公表予定(2021年9月～2021年10月)

《調査結果の公表関係》

時 期	概 要	時 期	概 要
9月3日	小売物価統計調査（ガソリン）2021年8月分公表	10月1日	労働力調査（基本集計）2021年8月分公表
7日	家計調査（家計収支編：2021年7月分）公表	5日	消費者物価指数（東京都区部：2021年9月分（中旬速報値））公表
//	家計消費状況調査（支出関連項目：2021年7月分）公表	//	小売物価統計調査（東京都区部：2021年9月分）公表
//	消費動向指数（CTI）2021年7月分公表	8日	家計調査（家計収支編：2021年8月分）公表
17日	小売物価統計調査（構造編）2020年結果公表	//	家計消費状況調査（支出関連項目：2021年8月分）公表
21日	人口推計（2021年4月1日現在平成27年国勢調査を基準とする推計値及び2021年9月1日現在概算値）公表	//	消費動向指数（CTI）2021年8月分公表
24日	消費者物価指数（全国：2021年8月分）公表	//	小売物価統計調査（ガソリン）2021年9月分公表
//	小売物価統計調査（全国：2021年8月分）公表	20日	人口推計（2021年5月1日現在平成27年国勢調査を基準とする推計値及び2021年10月1日現在概算値）公表
28日	住民基本台帳人口移動報告（2021年8月分）公表	22日	消費者物価指数（全国：2021年9月分）公表
30日	サービス産業動向調査（2021年7月分速報及び2021年4月分確報）公表	//	小売物価統計調査（全国：2021年9月分）公表
		26日	住民基本台帳人口移動報告（2021年9月分）公表
		29日	労働力調査（基本調査）2021年9月分及び2021年7～9月期平均公表
		//	家計調査（貯蓄・負債編：2021年4～6月期平均）公表
		//	消費者物価指数（東京都区部：2021年10月分（中旬速報値））公表
		//	小売物価統計調査（東京都区部：2021年10月分）公表
		//	サービス産業動向調査（2021年8月分速報及び2021年5月分確報）公表
		月内	経済構造実態調査（2020年三次集計結果）公表
		//	全国家計構造調査（年間収入・資産分布等に関する結果（ジニ係数、貧困率等以外））公表

所管統計の利用案内

人口に関する統計

- ・**国勢調査**（国内の人口及び世帯の実態を把握する）
 (トップ) <https://www.stat.go.jp/data/kokusei/2020/index.html>（調査の結果）<https://www.stat.go.jp/data/kokusei/2020/kekka.html>
- ・**住民基本台帳人口移動報告**（住民基本台帳に基づき、月々の国内の都道府県、大都市間の転入・転出の状況を明らかにする）
 (トップ) <https://www.stat.go.jp/data/idou/index.html>（結果の概要）<https://www.stat.go.jp/data/idou/4.html>
- ・**人口推計**（国勢調査による人口を基に、各月の人口の動きを他の人口関連資料から得て、毎月1日現在の人口を算出する）
 (トップ) <https://www.stat.go.jp/data/jinsui/index.html>（結果の概要）<https://www.stat.go.jp/data/jinsui/2.html>

住宅・土地に関する統計

- ・**住宅・土地統計調査**（住宅及び世帯の居住状況等の実態を把握する）
 (トップ) <https://www.stat.go.jp/data/jyutaku/index.html>

労働に関する統計

- ・**労働力調査**（完全失業率など雇用・失業の実態を毎月明らかにする）
 (トップ) <https://www.stat.go.jp/data/roudou/index.html>（結果の概要）<https://www.stat.go.jp/data/roudou/2.html>
- ・**就業構造基本調査**（就業及び不就業の状態を調査し、全国及び地域別の就業構造に関する状況を明らかにする）
 (トップ) <https://www.stat.go.jp/data/shugyou/2017/index.html>

社会生活に関する統計

- ・**社会生活基本調査**（国民の生活時間の配分及び自由時間等における主な活動について調査し、国民の社会生活の実態を明らかにする）
 (トップ) <https://www.stat.go.jp/data/shakai/2021/index.html>

事業所・企業に関する統計

- ・**経済センサス**（我が国全体の産業構造を明らかにするとともに、事業所・企業の母集団情報を整備する）
 (トップ) <https://www.stat.go.jp/data/e-census/index.html>
- ・**経済構造実態調査**（幅広い産業における生産・投入構造を毎年明らかにする）
 (トップ) <https://www.stat.go.jp/data/kkj/index.html>
- ・**個人企業経済調査**（個人経営の事業所(個人企業)の経営実態を明らかにする）
 (トップ) <https://www.stat.go.jp/data/kojinke/index.html>（結果の概要）<https://www.stat.go.jp/data/kojinke/kekka.html>
- ・**サービス産業動向調査**（サービス産業全体の生産と雇用の動向を把握する）
 (トップ) <https://www.stat.go.jp/data/mssi/index.html>（結果の概要）<https://www.stat.go.jp/data/mssi/kekka.html>

科学技術に関する統計

- ・**科学技術研究調査**（科学技術に関する研究活動の状態を調査し、科学技術振興に関する状況を明らかにする）
 (トップ) <https://www.stat.go.jp/data/kagaku/index.html>

家計に関する統計

- ・**家計調査**（世帯における家計収支の実態を毎月把握する）
 (トップ) <https://www.stat.go.jp/data/kakei/index.html>
 (結果の概要) ①(家計収支編) <https://www.stat.go.jp/data/kakei/2.html#new>
 ②(貯蓄・負債編) <https://www.stat.go.jp/data/sav/1.html>
- ・**家計消費状況調査**（家計調査を補完し、購入頻度が少ない高額商品・サービスなどへの消費や、ICT関連の消費などの実態を安定的に捉える）
 (トップ) <https://www.stat.go.jp/data/joukyou/index.html>（統計表一覧）<https://www.stat.go.jp/data/joukyou/12.html>
- ・**全国家計構造調査**（家計における消費、所得、資産及び負債の実態を総合的に把握し、世帯の所得分布及び消費の水準、構造等を全国的及び地域別に明らかにする）
 (トップ) <https://www.stat.go.jp/data/zenkokukakei/2019/index.html>

物価に関する統計

- ・**小売物価統計調査**（国民の消費生活上重要な商品の小売価格、サービスの料金及び家賃を調査し、消費者物価指数その他物価に関する状況を明らかにする）
 (トップ) <https://www.stat.go.jp/data/kouri/index.html>（統計表一覧）<https://www.stat.go.jp/data/kouri/doukou/3.html>
- ・**消費者物価指数**（世帯が購入する家計に係る財及びサービスの価格等を総合した物価の変動を時系列的に測定する）
 (トップ) <https://www.stat.go.jp/data/cpi/index.html>（結果の概要）<https://www.stat.go.jp/data/cpi/1.html>

統計ヘッドラインー統計局月次レポートー No. 139

令和3年9月

令和3年9月 発行

編集・発行



総務省統計局

〒162-8668 東京都新宿区若松町19番1号

電話 (03) 5273-2020 (代表)

インターネット <https://www.stat.go.jp/info/headline/index.html>

統計ヘッドライン

検索

問合せ先

総務省統計局統計情報利用推進課情報提供第一係

電話 (03) 5273-1160

メールアドレス y-teikyou1@soumu.go.jp