

統計ヘッドライン

—統計局月次レポート—

No.122

<目次>

目次	1
2020年（令和2年）2月の主要指標	2
結果のポイント解説	
労働力調査（2020年（令和2年）2月分）	3
消費者物価指数（全国）（2020年（令和2年）2月分）	4
家計調査（2020年（令和2年）2月分）	5
サービス産業動向調査（2020年（令和2年）1月分（速報））	6
人口推計	
（2019年（令和元年）10月1日現在確定値及び2020年（令和2年）3月1日現在概算値）	7
住民基本台帳人口移動報告（2020年（令和2年）2月分）	8
主要統計時系列データ	9
公表予定	14
利用案内	15



令和2年4月
総務省統計局

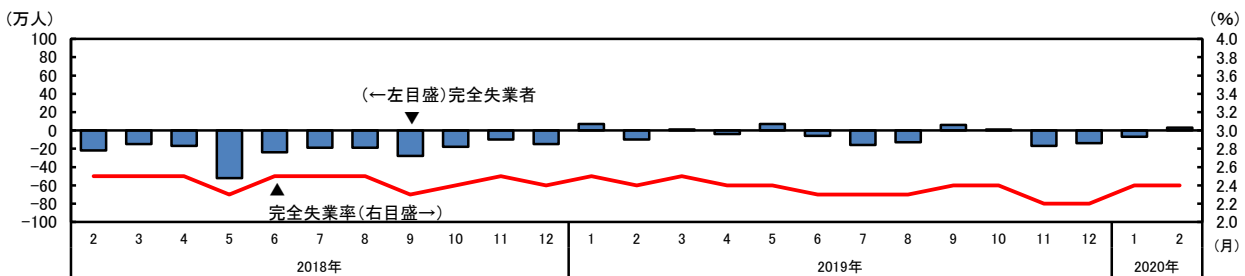
2020年(令和2年)2月の主要指標

- **完全失業率(季節調整値)は2.4%と、前月と同率**
 完全失業者は159万人。季節調整値で見ると、前月に比べ2万人の増加
 就業者は6691万人。季節調整値で見ると、前月に比べ3万人の増加
 正規の職員・従業員は前年同月に比べ44万人の増加、非正規の職員・従業員は2万人の増加
- **全国の消費者物価指数(生鮮食品を除く総合)は、前年同月に比べ0.6%の上昇**
 「生鮮食品を除く総合」の上昇幅が縮小した(0.8%→0.6%) 主な要因は、電気代などの「エネルギー」が下落に転じたことなど
- **二人以上の世帯の消費支出は、前年同月に比べ実質0.3%の減少**
 弁当などの「調理食品」や、トイレトーパーなどの「家事用消耗品」などが増加
 国内パック旅行費などの「教養娯楽サービス」や、携帯電話通信料などの「通信」などが減少
 季節調整値で消費支出の前月からの動きをみると、前月比は実質0.8%の増加

《労働力調査》

- ・ 完全失業者数は前年同月に比べ3万人の増加(4か月ぶりの増加)
 完全失業率(季節調整値)は2.4%と、前月と同率

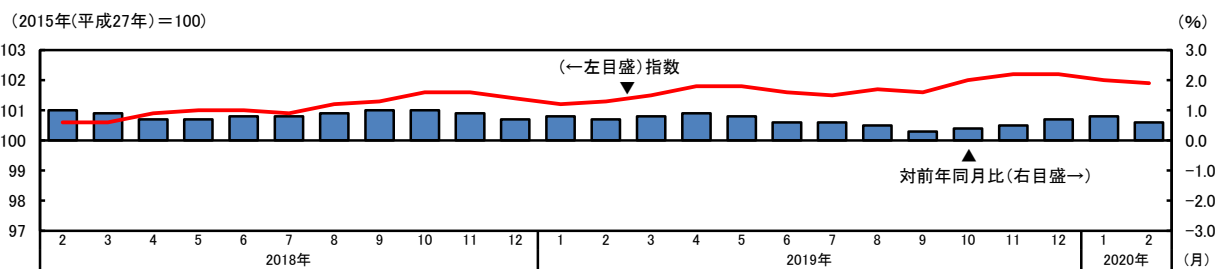
完全失業者の対前年同月増減と完全失業率(季節調整値)の推移



《消費者物価指数》

- ・ 全国の消費者物価指数(生鮮食品を除く総合)は、101.9(2015年(平成27年)=100)と前年同月に比べ0.6%の上昇

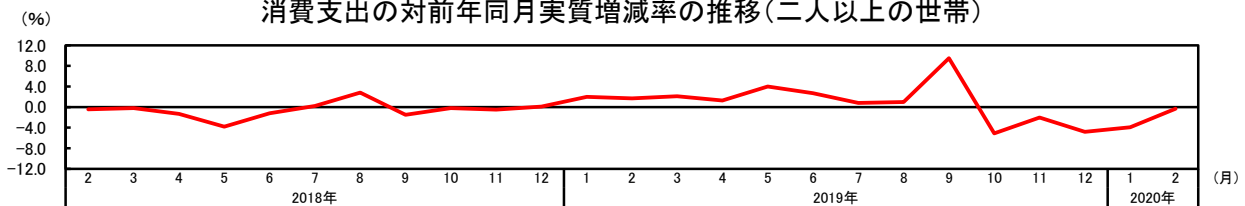
消費者物価指数(生鮮食品を除く総合)の推移



《家計調査》

- ・ 二人以上の世帯の消費支出は、27.2万円。前年同月に比べ実質0.3%の減少

消費支出の対前年同月実質増減率の推移(二人以上の世帯)



※ 2018年及び2019年は変動調整値

【結果のポイント解説】

労働力調査

— 2020年（令和2年）2月分 令和2年3月31日公表 —

【就業者数】

就業者数は、6691万人と前年同月に比べ35万人の増加

主な産業別就業者数は、前年同月に比べ「卸売業、小売業」、「医療、福祉」、「不動産業、物品賃貸業」などが増加

(主な産業別の動向)	(就業者数)	(1年間の増減数)
農業、林業	175万人と、	3万人減少
建設業	503万人と、	7万人増加
製造業	1053万人と、	15万人減少
情報通信業	230万人と、	5万人減少
運輸業、郵便業	348万人と、	1万人減少
卸売業、小売業	1095万人と、	44万人増加
金融業、保険業	154万人と、	7万人減少
不動産業、物品賃貸業	133万人と、	8万人増加
学術研究、専門・技術サービス業	226万人と、	1万人減少
宿泊業、飲食サービス業	405万人と、	6万人減少
生活関連サービス業、娯楽業	237万人と、	1万人増加
教育、学習支援業	330万人と、	2万人減少
医療、福祉	860万人と、	25万人増加
サービス業（他に分類されないもの）	455万人と、	2万人増加

【完全失業者数】

完全失業者数は、159万人と前年同月に比べ3万人の増加

(求職理由別の動向)	(完全失業者数)	(1年間の増減数)
非自発的な離職	36万人と、	2万人増加
うち勤め先や事業の都合	21万人と、	1万人増加
自発的な離職（自己都合）	69万人と、	3万人増加
新たに求職	39万人と、	1万人増加

【完全失業率（季節調整値）】

完全失業率（季節調整値）は、2.4%と前月と同率

- ・男性は、2.6%と前月に比べ0.2ポイントの上昇
- ・女性は、2.2%と前月と同率

図1 就業者の対前年同月増減と就業率の対前年同月ポイント差の推移

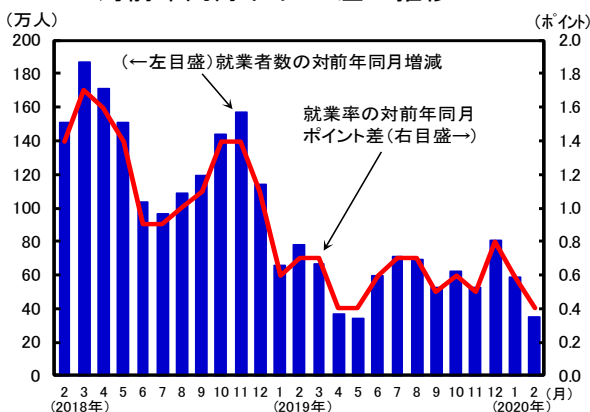
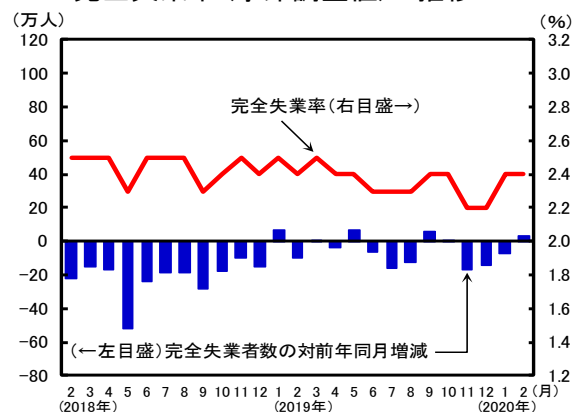


図2 完全失業者の対前年同月増減と完全失業率（季節調整値）の推移



【結果のポイント解説】

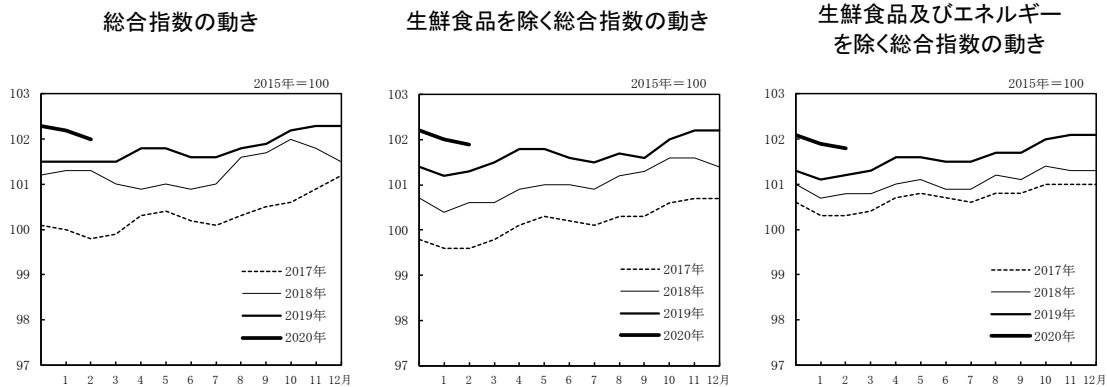
消費者物価指数（全国）

— 2020年（令和2年）2月分 令和2年3月19日公表 —

【総合指数、生鮮食品を除く総合指数、生鮮食品及びエネルギーを除く総合指数】

総合指数の前年同月比は、1月 0.7%→2月 0.4%と上昇幅は0.3ポイント縮小

- 生鮮食品を除く総合指数の前年同月比は、1月 0.8%→2月 0.6%と上昇幅は0.2ポイント縮小
- 生鮮食品及びエネルギーを除く総合指数の前年同月比は、1月 0.8%→2月 0.6%と上昇幅は0.2ポイント縮小



【総合指数の前年同月比に寄与した項目】

自動車等関係費、外食などは上昇、授業料等、他の諸雑費などは下落

[主な内訳]

10大費目

中分類、前年同月比(寄与度)

品目、前年同月比(寄与度)

上昇

- 食料 外食 3.1%(0.16)・・・すし(外食) 5.7%(0.02) など
菓子類 3.4%(0.08)・・・アイスクリーム 9.0%(0.03) など
- 住居 設備修繕・維持 4.9%(0.15)・・・火災・地震保険料 9.3%(0.06) など
- 交通・通信 自動車等関係費 2.6%(0.22)・・・ガソリン 4.8%(0.10) など
交通 2.7%(0.06)・・・タクシー代 7.7%(0.01) など
- 教養娯楽 教養娯楽用品 3.1%(0.06)・・・ペットフード(ドッグフード) 11.1%(0.01) など

下落

- 食料 生鮮野菜 -3.9%(-0.07)・・・キャベツ -29.6%(-0.03) など
- 光熱・水道 電気代 -3.2%(-0.12)
- 交通・通信 通信 -2.2%(-0.08)・・・通信料(携帯電話) -4.3%(-0.09) など
- 教育 授業料等 -12.4%(-0.27)・・・幼稚園保育料(私立) -95.0%(-0.25) など
- 諸雑費 他の諸雑費 -12.5%(-0.25)・・・保育所保育料 -58.2%(-0.30)

10大費目の前年同月比及び寄与度

原数値	2015年=100															
	総合	生鮮食品を除く総合	生鮮食品及びエネルギーを除く総合	食料・エネルギーを除く*	食料	生鮮食品を除く	生鮮食品	住居	光熱・水道	家具・家事用品	被服及び履物	保健医療	交通・通信	教育	教養娯楽	諸雑費
指数	102.0	101.9	101.8	100.7	105.1	103.8	105.3	100.4	101.0	101.4	101.0	104.4	100.1	94.7	104.0	99.0
前年同月比(%)	(0.7)	(0.8)	(0.8)	(0.4)	(1.2)	(-2.0)	(1.9)	(0.8)	(-0.4)	(2.7)	(1.1)	(0.8)	(1.7)	(-7.8)	(2.1)	(-3.0)
寄与度	0.4	0.6	0.6	0.2	1.2	-1.9	1.8	0.8	-1.0	2.1	1.3	0.7	1.4	-7.9	1.1	-2.9
寄与度差		(0.75)	(0.68)	(0.28)	(0.33)	(-0.09)	(0.42)	(0.16)	(-0.03)	(0.09)	(0.05)	(0.03)	(0.24)	(-0.25)	(0.21)	(-0.17)
		0.53	0.54	0.15	0.33	-0.08	0.41	0.16	-0.08	0.07	0.05	0.03	0.20	-0.25	0.11	-0.17
		-0.22	-0.14	-0.13	-0.01	0.01	-0.01	0.00	-0.05	-0.02	0.01	-0.01	-0.04	0.00	-0.09	0.01

* 食料(酒類を除く)及びエネルギーを除く総合

(注) ()は、前月の前年同月比及び寄与度。各寄与度は、総合指数の前年同月比に対するものである。

【結果のポイント解説】

家計調査

— 2020年(令和2年)2月分 令和2年4月7日公表 —

【二人以上の世帯の消費支出の内訳】

二人以上の世帯の消費支出は27.2万円。前年同月に比べ実質0.3%の減少

消費支出の内訳(二人以上の世帯)

費目 (品目分類 ^{注1})	金額 (円)	対前年同月増減率(%)		実質増減率への寄与度(%)	摘要 ^{注2}	備考
		名目	実質			
消費支出	271,735	0.2	-0.3	-		5か月連続の実質減少
食料	75,469	5.5	4.2	1.13	<増加> 調理食品, 穀類など	3か月ぶりの実質増加
住居	14,966	4.3	1.7	0.09	<増加> 設備修繕・維持	5か月ぶりの実質増加
光熱・水道	27,273	-6.9	-6.0	-0.64	<減少> 電気代, ガス代など	8か月連続の実質減少
家具・家事用品	10,084	10.6	8.3	0.28	<増加> 家事用消耗品, 家事雑貨	5か月ぶりの実質増加
被服及び履物	8,324	-6.5	-7.7	-0.25	<減少> 洋服, 被服関連サービスなど	5か月連続の実質減少
保健医療	14,236	8.6	7.8	0.38	<増加> 保健医療用品・器具, 医薬品など	4か月連続の実質増加
交通・通信	42,390	-4.6	-5.9	-0.96	<減少> 通信, 交通など	5か月連続の実質減少
教育	8,392	-13.1	-5.6	-0.20	<減少> 授業料等, 補習教育など	5か月連続の実質減少
教養娯楽	25,597	-3.7	-4.7	-0.46	<減少> 教養娯楽サービス, 教養娯楽用品など	3か月連続の実質減少
注3 その他の消費支出	45,005	1.6	(1.1)	(0.17)	<増加> 諸雑費, 仕送り金など	4か月ぶりの実質増加
消費支出 (除く住居等*)	235,000	-1.3	-1.8	-		5か月連続の実質減少

※ 「住居」のほか、「自動車等購入」、「贈与金」、「仕送り金」(いずれも用途分類の金額)を除いている。
また、実質化には消費者物価指数(持家の帰属家賃を除く総合)を用いた。

注1 2018年1月分から、「交際費」のうち他の世帯への贈答品やサービスの支出を「その他の消費支出」に含める用途分類から、各費目に含める品目分類に変更した。

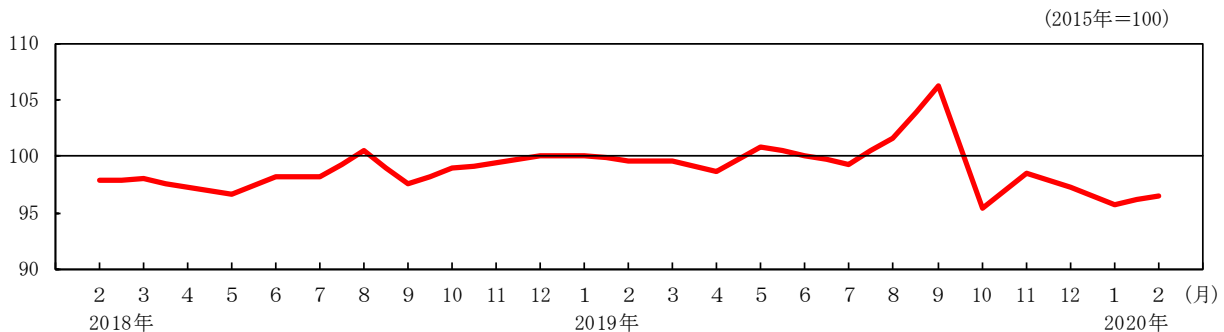
2 「摘要」欄は、消費支出の実質増減率への寄与度の大きい項目を掲載した。

3 「その他の消費支出」の()内は、消費者物価指数(持家の帰属家賃を除く総合)を用いて実質化した。

【消費支出(季節調整済実質指数)】

二人以上の世帯の消費支出(季節調整値)は、前月に比べ実質0.8%の増加

消費支出(季節調整済実質指数)の推移(二人以上の世帯)



注1 季節調整の方法は、センサス局法(X-12-ARIMA)を用いた。季節調整値は、例年1月分公表時に、過去に遡って改定している。

2 指数は、2018年1月に行った調査で使用する家計簿の改正の影響による変動を含むため、時系列比較の際には注意が必要。

【結果のポイント解説】

サービス産業動向調査

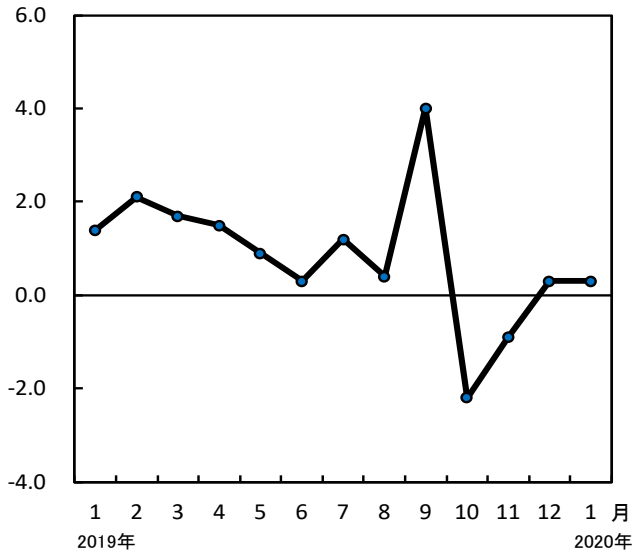
— 2020年（令和2年）1月分（速報） 令和2年3月31日公表 —

【サービス産業の売上高】

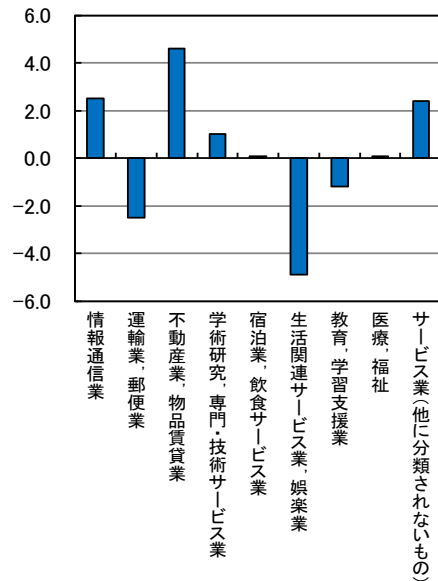
月間売上高は、30.2兆円。前年同月比0.3%の増加

- ・ 増加：「不動産業、物品賃貸業」，「情報通信業」など6産業
- ・ 減少：「生活関連サービス業、娯楽業」，「運輸業、郵便業」など3産業

月間売上高の前年同月比の推移（サービス産業計）
（%）



月間売上高の前年同月比
（産業大分類別）
（%）

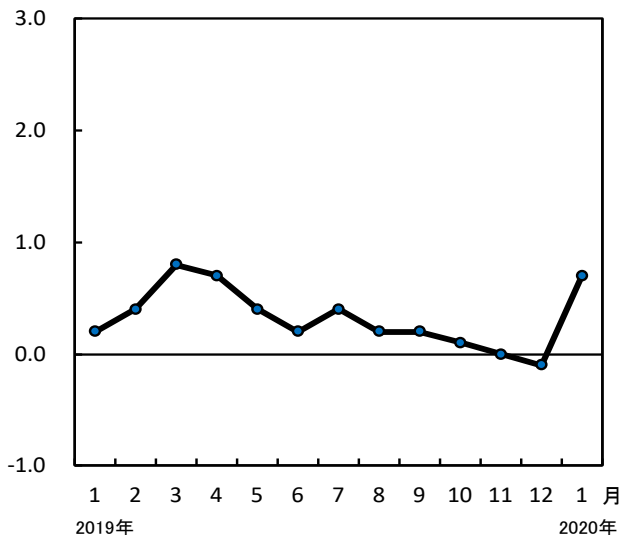


【サービス産業の事業従事者数】

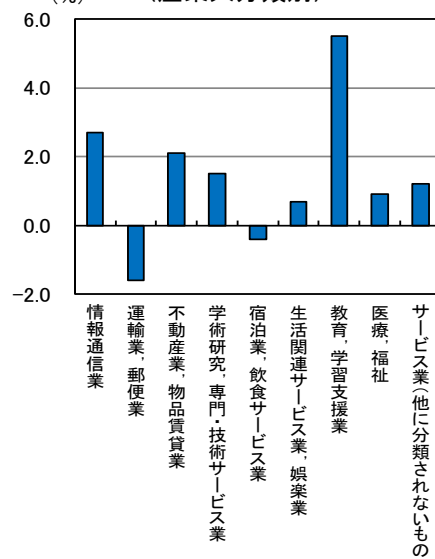
事業従事者数は、3026万人。前年同月比0.7%の増加

- ・ 増加：「教育、学習支援業」，「情報通信業」など7産業
- ・ 減少：「運輸業、郵便業」，「宿泊業、飲食サービス業」

事業従事者数の前年同月比の推移（サービス産業計）
（%）



事業従事者数の前年同月比
（産業大分類別）
（%）



【結果のポイント解説】

人口推計

— 2020年(令和2年)3月23日公表 —

【令和2年3月1日現在(概算値)】

総人口は、1億2595万人

＜総人口＞ 1億2595万人で、前年同月に比べ減少 ▲30万人 (▲0.23%)

【令和元年10月1日現在(確定値)】

総人口は、1億2616万7千人。日本人人口は、1億2373万1千人

＜総人口＞ 1億2616万7千人で、前年同月に比べ減少 ▲27万6千人 (▲0.22%)

- ・15歳未満人口は 1521万人で、前年同月に比べ減少 ▲20万4千人 (▲1.32%)
- ・15～64歳人口は 7507万2千人で、前年同月に比べ減少 ▲37万9千人 (▲0.50%)
- ・65歳以上人口は 3588万5千人で、前年同月に比べ増加 30万7千人 (0.86%)

＜日本人人口＞ 1億2373万1千人で、前年同月に比べ減少 ▲48万7千人 (▲0.39%)

年齢(5歳階級), 男女別人口

年齢階級	令和2年3月1日現在(概算値)			令和元年10月1日現在(確定値)					
	総人口			総人口			日本人人口		
	男女計	男	女	男女計	男	女	男女計	男	女
	人 口 (単位 万人)			人 口 (単位 千人)					
総 数	12595	6131	6464	126,167	61,411	64,756	123,731	60,208	63,523
0～4歳	472	242	230	4,758	2,438	2,320	4,679	2,397	2,282
5～9	507	259	247	5,101	2,612	2,489	5,031	2,575	2,456
10～14	534	273	260	5,351	2,740	2,610	5,294	2,711	2,583
15～19	579	297	282	5,820	2,985	2,835	5,707	2,927	2,779
20～24	637	329	307	6,388	3,299	3,089	5,960	3,063	2,897
25～29	626	323	303	6,240	3,216	3,025	5,862	3,000	2,862
30～34	668	341	327	6,752	3,447	3,305	6,475	3,300	3,175
35～39	748	379	369	7,551	3,828	3,723	7,329	3,724	3,605
40～44	858	435	424	8,718	4,417	4,301	8,540	4,341	4,199
45～49	982	497	485	9,802	4,957	4,846	9,640	4,892	4,749
50～54	861	433	428	8,567	4,309	4,258	8,429	4,255	4,175
55～59	777	388	389	7,711	3,852	3,859	7,606	3,809	3,797
60～64	745	368	377	7,523	3,713	3,810	7,451	3,682	3,768
65～69	847	410	437	8,709	4,217	4,492	8,654	4,192	4,462
70～74	895	423	473	8,686	4,095	4,591	8,645	4,076	4,569
75～79	718	321	397	7,241	3,238	4,003	7,212	3,225	3,986
80～84	537	222	315	5,328	2,198	3,130	5,310	2,191	3,119
85～89	367	130	237	3,612	1,274	2,338	3,603	1,271	2,332
90～94	180	50	130	1,761	482	1,279	1,758	481	1,277
95～99	51	9	41	479	87	392	478	87	392
100歳以上	8	1	7	69	9	60	69	9	60
(再掲)									
15歳未満	1513	775	738	15,210	7,790	7,420	15,003	7,683	7,320
15～64	7481	3790	3691	75,072	38,022	37,050	72,999	36,994	36,006
65歳以上	3601	1566	2036	35,885	15,600	20,285	35,729	15,531	20,197
75歳以上	1859	733	1126	18,490	7,288	11,202	18,431	7,264	11,167
85歳以上	605	190	414	5,921	1,851	4,070	5,908	1,847	4,061
	割 合 (単位 %)								
15歳未満	12.0	12.6	11.4	12.1	12.7	11.5	12.1	12.8	11.5
15～64	59.4	61.8	57.1	59.5	61.9	57.2	59.0	61.4	56.7
65歳以上	28.6	25.5	31.5	28.4	25.4	31.3	28.9	25.8	31.8
75歳以上	14.8	12.0	17.4	14.7	11.9	17.3	14.9	12.1	17.6
85歳以上	4.8	3.1	6.4	4.7	3.0	6.3	4.8	3.1	6.4

(注)・単位未満は四捨五入してあるため、合計の数字と内訳の計が一致しない場合がある。

・平成27年国勢調査による人口を基準としている。

・当月分の人口(概算値)は、算出用データの更新に伴い、5か月後に確定値となる。

【結果のポイント解説】

住民基本台帳人口移動報告

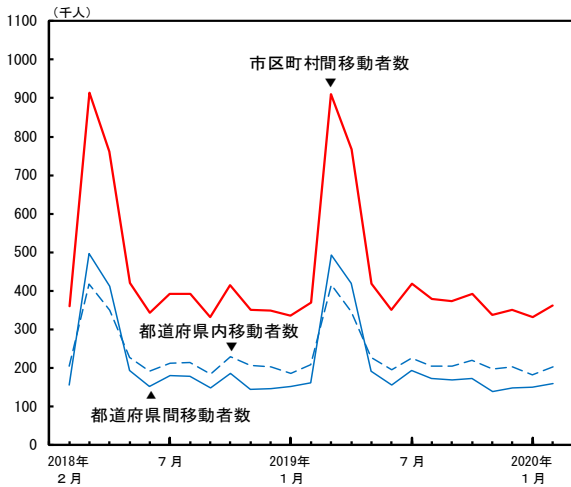
— 2020年(令和2年)2月分 令和2年3月26日公表 —

【移動者数】

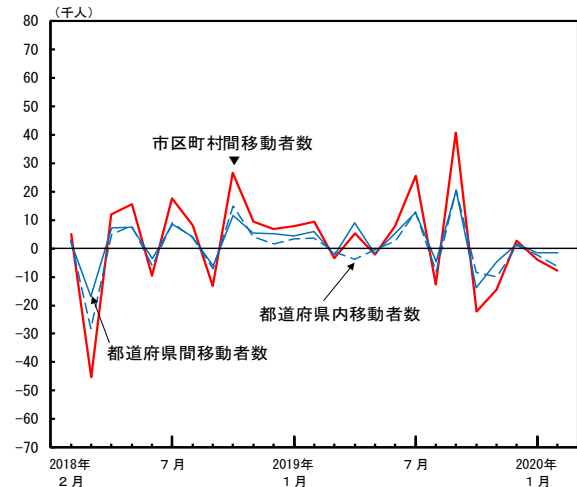
移動者の市区町村間移動者数は、36万2076人
日本人移動者の市区町村間移動者数は、32万6715人

- 移動者の市区町村間移動者数は、36万2076人で前年同月に比べ 7824人(2.1%)の減少
- 移動者の都道府県間移動者数は、15万9555人で前年同月に比べ 1391人(0.9%)の減少
- 移動者の都道府県内移動者数は、20万2521人で前年同月に比べ 6433人(3.1%)の減少
- 日本人移動者の市区町村間移動者数は、32万6715人で前年同月に比べ 8201人(2.4%)の減少
- 日本人移動者の都道府県間移動者数は、14万1083人で前年同月に比べ 1876人(1.3%)の減少
- 日本人移動者の都道府県内移動者数は、18万5632人で前年同月に比べ 6325人(3.3%)の減少

移動者数の推移(移動者)

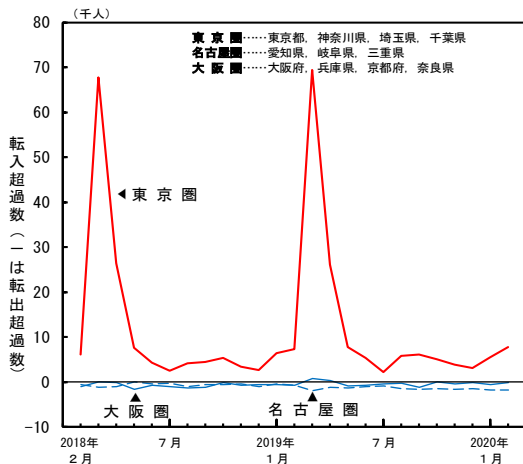


移動者数の対前年同月増減の推移(移動者)

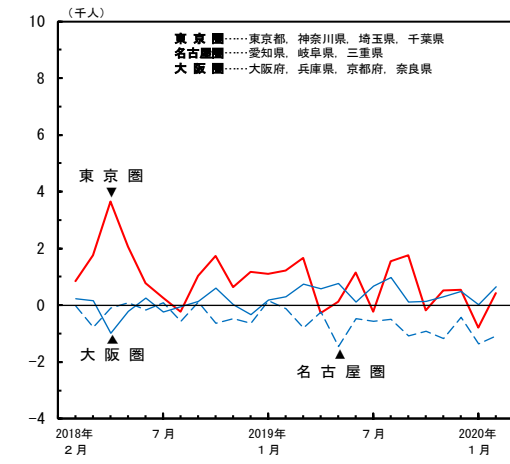


【3大都市圏】

3大都市圏の転入超過数の推移(移動者)



3大都市圏の転入超過数の対前年同月増減の推移(移動者)



転入者数, 転出者数及び転入超過数

		東京圏			名古屋圏			大阪圏		
		転入者数	転出者数	転入超過数 (-は転出超過)	転入者数	転出者数	転入超過数 (-は転出超過)	転入者数	転出者数	転入超過数 (-は転出超過)
移動者	2020年2月 (令和2年2月)	30,835	23,076	7,759	7,456	9,240	-1,784	12,933	12,977	-44
	2019年2月 (平成31年2月)	30,854	23,510	7,344	8,346	9,057	-711	12,913	13,610	-697
日本人 移動者	2020年2月 (令和2年2月)	27,829	20,941	6,888	6,331	7,291	-960	11,627	11,650	-23
	2019年2月 (平成31年2月)	28,124	21,203	6,921	7,007	7,379	-372	11,772	12,299	-527

(注) 災害等の影響を受けて被災地から避難した人に係る移動については、避難先の市町村に転入の届出があった人についてのみ、移動者として計上されています。

主要統計時系列データ(月次系列)

年次, 月次	労働力調査 注1, 2, 3					消費者物価指数 注4					
	労働力人口	就業者	完全失業者	非労働力人口	完全失業者 (原数値)	完全失業者 (季節調整値)	総合	生鮮食品を除く総合	持家の 所属家賃を 除く総合	生鮮食品 及び エネルギーを 除く総合	食料(酒類を 除く)及び エネルギーを 除く総合
	(万人)				(%)		(平成27年 = 100)				
2008年	6674	6409	265	4407	4.0	-	98.6	99.1	97.8	99.5	100.8
2009	6650	6314	336	4446	5.1	-	97.2	97.9	96.4	99.1	100.1
2010	6632	6298	334	4473	5.1	-	96.5	96.9	95.6	97.8	98.9
2011	<6596>	<6293>	<302>	<4518>	<4.6>	-	96.3	96.6	95.4	97.1	97.9
2012	6565	6280	285	4543	4.3	-	96.2	96.6	95.4	96.7	97.4
2013	6593	6326	265	4510	4.0	-	96.6	96.9	95.8	96.5	97.2
2014	6609	6371	236	4494	3.6	-	99.2	99.5	99.0	98.6	99.0
2015	6625	6401	222	4479	3.4	-	100.0	100.0	100.0	100.0	100.0
2016	6673	6465	208	4432	3.1	-	99.9	99.7	99.9	100.6	100.3
2017	6720	6530	190	4382	2.8	-	100.4	100.2	100.5	100.7	100.3
2018	6830	6664	166	4263	2.4	-	101.3	101.0	101.7	101.0	100.4
2019	6886	6724	162	4197	2.4	-	101.8	101.7	102.3	101.6	100.8
2018年 2月	6744	6578	166	4347	2.5	2.5	101.3	100.6	101.7	100.8	100.2
3	6793	6620	173	4296	2.5	2.5	101.0	100.6	101.3	100.8	100.2
4	6851	6671	180	4238	2.6	2.5	100.9	100.9	101.2	101.0	100.5
5	6856	6698	158	4235	2.3	2.3	101.0	101.0	101.4	101.1	100.5
6	6855	6687	168	4246	2.5	2.5	100.9	101.0	101.2	100.9	100.3
7	6832	6660	172	4262	2.5	2.5	101.0	100.9	101.3	100.9	100.2
8	6852	6682	170	4236	2.5	2.5	101.6	101.2	102.0	101.2	100.6
9	6877	6715	162	4218	2.4	2.3	101.7	101.3	102.2	101.1	100.5
10	6888	6725	163	4211	2.4	2.4	102.0	101.6	102.5	101.4	100.7
11	6877	6709	168	4221	2.4	2.5	101.8	101.6	102.2	101.3	100.7
12	6815	6656	159	4271	2.3	2.4	101.5	101.4	101.9	101.3	100.6
2019年 1月	6793	6628	166	4294	2.4	2.5	101.5	101.2	101.9	101.1	100.4
2	6812	6656	156	4267	2.3	2.4	101.5	101.3	101.9	101.2	100.5
3	6861	6687	174	4218	2.5	2.5	101.5	101.5	101.9	101.3	100.5
4	6884	6708	176	4195	2.6	2.4	101.8	101.8	102.2	101.6	100.9
5	6898	6732	165	4184	2.4	2.4	101.8	101.8	102.2	101.6	100.8
6	6909	6747	162	4174	2.3	2.3	101.6	101.6	102.1	101.5	100.6
7	6888	6731	156	4200	2.3	2.3	101.6	101.5	102.0	101.5	100.5
8	6908	6751	157	4177	2.3	2.3	101.8	101.7	102.3	101.7	100.9
9	6936	6768	168	4147	2.4	2.4	101.9	101.6	102.4	101.7	100.8
10	6951	6787	164	4137	2.4	2.4	102.2	102.0	102.8	102.0	101.1
11	6913	6762	151	4175	2.2	2.2	102.3	102.2	102.8	102.1	101.1
12	6883	6737	145	4194	2.1	2.2	102.3	102.2	102.8	102.1	101.2
2020 1月	6846	6687	159	4233	2.3	2.4	102.2	102.0	102.7	101.9	100.8
2	6850	6691	159	4225	2.3	2.4	102.0	101.9	102.4	101.8	100.7
		対前年差(万人)		対前年差(%)			対前年比(%)				
2009年	-24	-95	71	39	1.1	-	-1.4	-1.3	-1.5	-0.4	-0.7
2010	-18	-16	-2	27	0.0	-	-0.7	-1.0	-0.8	-1.3	-1.2
2011	<-36>	<-5>	<-32>	<45>	<-0.5>	-	-0.3	-0.3	-0.3	-0.8	-1.0
2012	<-31>	<-13>	<-17>	<25>	<-0.3>	-	0.0	-0.1	0.0	-0.4	-0.6
2013	28	46	-20	-33	-0.3	-	0.4	0.4	0.5	-0.2	-0.2
2014	16	45	-29	-16	-0.4	-	2.7	2.6	3.3	2.2	1.8
2015	16	30	-14	-15	-0.2	-	0.8	0.5	1.0	1.4	1.0
2016	48	64	-14	-47	-0.3	-	-0.1	-0.3	-0.1	0.6	0.3
2017	47	65	-18	-50	-0.3	-	0.5	0.5	0.6	0.1	-0.1
2018	110	134	-24	-119	-0.4	-	1.0	0.9	1.2	0.4	0.1
2019	56	60	-4	-66	0.0	-	0.5	0.6	0.6	0.6	0.4
		対前年同月差(万人)		対前年同月差(%)	対前月差(%)		対前年同月比(%)				
2019年 2月	68	78	-10	-80	-0.2	-0.1	0.2	0.7	0.2	0.4	0.3
3	68	67	1	-78	0.0	0.1	0.5	0.8	0.6	0.4	0.3
4	33	37	-4	-43	0.0	-0.1	0.9	0.9	1.0	0.6	0.5
5	42	34	7	-51	0.1	0.0	0.7	0.8	0.9	0.5	0.3
6	54	60	-6	-72	-0.2	-0.1	0.7	0.6	0.8	0.5	0.3
7	56	71	-16	-62	-0.2	0.0	0.5	0.6	0.6	0.6	0.4
8	56	69	-13	-59	-0.2	0.0	0.3	0.5	0.3	0.6	0.4
9	59	53	6	-71	0.0	0.1	0.2	0.3	0.3	0.5	0.3
10	63	62	1	-74	0.0	0.0	0.2	0.4	0.3	0.7	0.3
11	36	53	-17	-46	-0.2	-0.2	0.5	0.5	0.6	0.8	0.5
12	68	81	-14	-77	-0.2	0.0	0.8	0.7	0.9	0.9	0.5
2020 1月	53	59	-7	-61	-0.1	0.2	0.7	0.8	0.8	0.8	0.4
2	38	35	3	-42	0.0	0.0	0.4	0.6	0.5	0.6	0.2

(注1) <>内の実数は補完推計値又は補完推計値を用いて計算した参考値である。

(注2) 2010年から2016年までの数値については、ベンチマーク人口を平成27年国勢調査基準に切替えたことに伴う変動を考慮し、比率を除き、時系列続用数値に置き換えて掲載している。

(注3) 季節調整値は、毎年1月分結果公表時に、前年12か月分の結果を追加して再計算される。

このため、2019年12月以前の季節調整値は、2020年1月分結果公表時に一部改定されている。

(注4) 消費者物価指数は2016年7月結果公表時より2015年基準に改定した。
なお、対前年比及び対前年同月比は各基準年の公表値による。

主要統計時系列データ(月次系列)

年次、月次	家計調査 ^{注5,6}					家計消費状況調査 ^{注5,7}			消費動向指数(CTI) ^{注9,10}		
	二人以上の世帯					二人以上の世帯			世帯消費動向指数 (総世帯) [実質]	総消費動向指数 [実質]	
	消費支出	勤労者世帯				自動車 (新車)	パソコン ^{注8}	インターネット ^{注8} を利用した 支出総額			
		実収入	可処分所得	消費支出	非消費支出						
(円)					(円)			(2015年=100)			
2008年	296,932	534,235	442,749	324,929	91,486	11,676	1,251	3,446	108.9	96.2	
2009	291,737	518,226	427,912	319,060	90,314	12,661	1,071	3,935	107.7	95.3	
2010	290,244	520,692	429,967	318,315	90,725	13,104	1,167	4,238	108.2	97.6	
2011	282,966	510,149	420,538	308,838	89,611	10,793	1,066	4,560	105.6	97.0	
2012	286,169	518,506	425,005	313,874	93,501	14,958	906	5,077	106.3	98.9	
2013	290,454	523,589	426,132	319,170	97,457	14,720	1,012	5,801	107.6	101.1	
2014	291,194	519,761	423,541	318,755	96,221	13,771	1,245	6,505	103.6	100.4	
2015	287,373	525,669	427,270	315,379	98,398	11,786	847	8,643	100.0	100.0	
2016	282,188	526,973	428,697	309,591	98,276	11,297	808	8,535	97.4	99.7	
2017	283,027	533,820	434,415	313,057	99,405	13,563	810	10,586	96.5	100.8	
2018	287,315	558,718	455,125	315,314	103,593	13,815	794	12,610	96.4	101.0	
2019	293,379	586,149	476,645	323,853	109,504	13,862	1,035	14,332	96.5	101.1	
2018年	2月	265,614	503,989	420,059	289,177	83,930	13,381	735	9,960	88.4	100.7
	3	301,230	453,676	373,320	334,998	80,356	18,794	1,311	12,038	102.8	100.7
	4	294,439	495,370	405,241	334,967	90,129	10,907	865	11,688	99.1	100.9
	5	281,307	439,089	324,446	312,354	114,643	12,222	610	11,783	95.2	100.9
	6	267,641	808,716	654,961	291,998	153,755	13,794	513	12,252	90.5	101.0
	7	283,387	605,746	485,326	310,031	120,421	14,422	675	13,186	94.6	101.1
	8	292,481	510,437	422,636	319,939	87,802	13,875	617	13,416	96.7	101.2
	9	271,273	447,459	365,446	302,652	82,013	13,295	657	12,695	92.0	101.1
	10	290,396	515,729	428,519	315,433	87,210	12,366	642	12,962	97.5	101.4
	11	281,041	455,644	371,282	303,516	84,362	16,447	819	13,754	94.9	101.4
	12	329,271	1,026,628	849,904	351,044	176,724	12,925	1,218	16,871	109.3	101.2
2019年	1月	296,345	471,124	384,005	325,768	87,119	11,959	1,026	13,164	97.1	101.3
	2	271,232	526,271	435,994	302,753	90,277	15,923	692	12,974	90.0	101.2
	3	309,274	481,035	392,512	348,942	88,523	23,511	1,519	14,060	104.4	101.2
	4	301,136	525,927	430,702	337,164	95,224	13,367	993	13,810	98.7	101.3
	5	300,901	457,376	337,967	332,273	119,409	11,296	772	13,625	98.3	101.7
	6	276,882	880,805	709,195	308,425	171,610	13,283	849	14,345	92.6	101.7
	7	288,026	626,488	501,522	321,190	124,966	14,148	858	14,523	94.5	101.4
	8	296,327	521,571	431,804	325,516	89,767	14,772	859	15,143	97.3	101.3
	9	300,609	457,427	370,189	329,655	87,238	16,223	1,599	15,581	99.4	104.9
	10	279,671	536,075	446,417	305,197	89,657	9,245	661	12,967	90.8	98.1
	11	278,765	475,548	389,935	303,986	85,613	10,853	842	14,335	90.2	100.2
	12	321,380	1,074,143	889,500	345,370	184,642	11,768	1,749	17,459	104.6	99.1
2020年	1月	287,173	484,697	395,821	312,473	88,875	11,165	1,756	14,336	92.8	99.8
	2	271,735	537,666	450,124	303,166	87,543	15,875	1,106	12,847	88.9	100.8
		対前年比(実質)(%)				対前年比 (名目)(%)	対前年比 (実質)(%)	対前年比 (名目)(%)	対前年比(%)	対前年比(%)	
2009年		-0.2	-1.5	-1.9	-0.3	-1.3	9.3	51.8	14.2	-1.1	-0.9
2010		0.3	1.3	1.3	0.6	0.5	4.1	59.4	7.7	0.5	2.4
2011		-2.2	-1.7	-1.9	-2.7	-1.2	-17.5	29.1	7.6	-2.4	-0.6
2012		1.1	1.6	1.1	1.6	4.3	38.3	3.4	11.3	0.7	2.0
2013		1.0	0.5	-0.2	1.2	4.2	-1.1	5.5	14.3	1.2	2.2
2014		-2.9	-3.9	-3.8	-3.3	-1.3	-8.1	12.4	12.1	-3.7	-0.7
2015		-2.3	0.1	-0.1	-2.1	2.3	-15.4	-	-	-3.5	-0.4
2016		-1.7	0.3	0.4	-1.7	-0.1	-4.3	-7.6	-1.2	-2.6	-0.3
2017		-0.3	0.7	0.7	0.5	1.1	20.0	7.1	24.0	-1.0	1.1
2018		-0.4	-0.6	-0.4	-1.5	-0.2	1.4	-4.0	19.1	-0.1	0.3
2019		0.9	0.5	0.4	1.2	1.8	-0.5	31.5	13.7	0.0	0.1
		対前年同月比(実質)(%)				対前年同月比 (名目)(%)	対前年同月比 (実質)(%)	対前年同月比 (名目)(%)	対前年同月比(%)	対前年同月比(%)	
2019年	2月	1.7	0.1	-0.8	3.4	5.0	18.4	-7.6	30.3	1.7	0.5
	3	2.1	1.4	0.7	3.6	5.4	24.5	15.1	16.8	1.5	0.5
	4	1.3	1.1	1.5	-0.3	0.2	22.1	14.1	18.2	-0.4	0.4
	5	4.0	-0.2	-0.8	1.4	2.5	-8.1	25.6	15.6	3.2	0.8
	6	2.7	3.5	3.0	4.8	6.5	-4.2	64.8	17.1	2.4	0.7
	7	0.8	1.1	0.9	3.0	2.7	-2.2	28.0	10.1	-0.2	0.3
	8	1.0	-2.1	-2.5	1.4	0.2	6.2	40.9	12.9	0.6	0.1
	9	9.5	-0.4	-1.4	7.7	4.1	21.5	150.7	22.7	8.1	3.8
	10	-5.1	-0.5	0.1	-5.2	-3.0	-26.5	6.1	0.0	-6.8	-3.3
	11	-2.0	1.9	2.7	-1.4	-1.0	-35.2	6.2	4.2	-4.9	-1.1
	12	-4.8	-1.9	-1.7	-4.1	-2.2	-10.7	50.5	3.5	-4.3	-2.1
2020年	1月	-3.9	2.1	2.3	-4.9	2.0	-8.1	73.6	8.9	-4.4	-1.5
	2	-0.3	1.7	2.7	-0.4	-3.0	-1.9	59.2	-1.0	-1.2	-0.5

(注5) 家計調査及び家計消費状況調査は、1世帯当たり1か月間の収支額

(注6) 2018年及び2019年の「対前年(同月)比」欄の太字の値は、2018年1月に行った調査で使用される家計簿の改正の影響による変動を調整した変動調整値である。

(注7) 家計消費状況調査は2015年1月調査分から調査項目を変更したため、時系列推移を見る場合などは注意する必要がある。

(注8) 2015年1月調査分から定義又は調査事項を変更した品目のため、2015年については増減率を計算していない。

(注9) 消費動向指数は、家計調査の結果を補完し、消費全般の動向を捉える分析用のデータとして総務省統計局が開発中の参考指標。世帯消費動向指数は、世帯の消費支出の平均額の推移を示す指数。総消費動向指数は、我が国における世帯全体の消費支出総額(GDP統計の家計最終消費支出に相当)の推移を推測する指数。

(注10) 世帯消費動向指数の2018年1月から11月までの結果については、家計調査の変動調整値選及改定に伴い、2018年12月分公表時(2019年2月8日)に選及改定を行った。

主要統計時系列データ(月次系列)

年次, 月次		サービス産業動向調査					
		売上高 ^{注11,12,13,14}					
		サービス産業計	うち, 主な産業 ^{注15}				
			医療, 福祉	宿泊業, 飲食サービス業	サービス業(他に分類されないもの)	運輸業, 郵便業	生活関連サービス業, 娯楽業
(百万円)							
2008年		「サービス産業動向調査」は, 2008年に新設されたものであり, 2008年10月分から公表しています。					-
2009		290,535,703	42,189,024	23,124,608	29,155,791	46,670,392	41,140,594
2010		284,009,043	42,902,236	22,369,324	28,709,925	47,802,203	39,152,498
2011		273,342,532	42,394,648	21,015,583	27,816,831	45,645,967	35,244,700
2012		278,296,901	45,008,996	20,975,908	27,420,742	44,358,962	34,979,084
2013		29,197,210	4,203,853	2,326,219	2,811,379	4,882,831	4,557,725
2014		29,824,433	4,272,124	2,343,164	2,872,918	5,028,069	4,479,882
2015		30,540,592	4,415,317	2,395,145	3,005,372	5,165,336	4,382,607
2016		30,696,488	4,532,814	2,422,735	3,094,401	5,125,841	4,082,278
2017		31,279,344	4,589,354	2,430,141	3,280,894	5,370,800	3,922,405
2018		31,721,253	4,651,004	2,418,252	3,376,981	5,536,722	3,803,991
2019		p 31,993,225	p 4,695,513	p 2,420,309	p 3,392,993	p 5,619,351	p 3,697,684
2018年	1月	29,677,213	4,557,545	2,289,056	3,121,818	5,085,197	3,727,823
	2	29,665,610	4,414,707	2,134,931	3,278,532	5,090,507	3,482,018
	3	37,571,501	4,835,108	2,541,780	3,884,495	6,004,582	3,952,550
	4	30,611,601	4,484,822	2,394,163	3,199,905	5,459,419	3,859,465
	5	30,260,169	4,641,611	2,423,879	3,199,830	5,265,955	3,845,591
	6	31,590,919	4,665,319	2,317,229	3,362,856	5,425,598	3,781,810
	7	31,214,712	4,712,561	2,428,058	3,332,269	5,579,178	3,846,066
	8	31,197,616	4,688,542	2,663,724	3,261,127	5,555,925	3,918,690
	9	32,073,817	4,499,372	2,309,643	3,396,989	5,523,785	3,708,017
	10	31,666,375	4,846,020	2,409,647	3,492,006	5,843,481	3,841,059
	11	31,522,982	4,725,441	2,426,252	3,479,910	5,724,688	3,730,168
	12	33,602,527	4,741,003	2,680,667	3,514,032	5,882,353	3,954,632
2019年	1月	30,082,607	4,642,056	2,281,243	3,126,213	5,216,825	3,635,907
	2	30,283,820	4,491,628	2,153,746	3,305,582	5,258,942	3,368,488
	3	38,215,698	4,859,587	2,516,355	3,839,551	6,693,302	3,921,769
	4	31,060,890	4,614,925	2,403,912	3,235,800	5,519,917	3,786,025
	5	30,522,355	4,598,770	2,454,253	3,248,415	5,401,862	3,787,544
	6	31,682,985	4,638,579	2,286,548	3,361,886	5,453,551	3,686,116
	7	31,579,969	4,825,632	2,425,303	3,431,144	5,645,634	3,676,214
	8	31,317,218	4,653,219	2,700,825	3,195,069	5,524,062	3,896,591
	9	33,360,302	4,628,395	2,335,665	3,570,957	5,681,305	3,619,716
	10	30,978,432	4,785,708	2,325,333	3,385,323	5,625,002	3,576,709
	11	p 31,233,734	p 4,766,043	p 2,449,794	p 3,406,463	p 5,626,545	p 3,595,513
	12	p 33,688,745	p 4,828,406	p 2,689,165	p 3,596,793	p 5,786,112	p 3,780,094
2020年	1月	p 30,161,576	p 4,646,811	p 2,282,464	p 3,202,372	p 5,084,723	p 3,456,789
対前年比(%)							
2009年		-	-	-	-	-	-
2010		-2.2	1.7	-3.3	-1.5	2.4	-4.8
2011		-3.8	-1.2	-6.1	-3.1	-4.5	-10.0
2012		1.8	6.2	-0.2	-1.4	-2.8	-0.8
2013		0.5	1.6	-0.7	-0.6	-0.9	-4.5
2014		2.1	1.6	0.7	2.2	3.0	-1.7
2015		2.4	3.4	2.2	4.6	2.7	-2.2
2016		0.5	2.7	1.2	3.0	-0.8	-6.9
2017		1.9	1.2	0.3	6.0	4.8	-3.9
2018		1.4	1.3	-0.5	2.9	3.1	-3.0
2019		p 0.9	p 1.0	p 0.1	p 0.5	p 1.5	p -2.8
対前年同月比(%)							
2019年	1月	1.4	1.9	-0.3	0.1	2.6	-2.5
	2	2.1	1.7	0.9	0.8	3.3	-3.3
	3	1.7	0.5	-1.0	-1.2	11.5	-0.8
	4	1.5	2.9	0.4	1.1	1.1	-1.9
	5	0.9	-0.9	1.3	1.5	2.6	-1.5
	6	0.3	-0.6	-1.3	0.0	0.5	-2.5
	7	1.2	2.4	-0.1	3.0	1.2	-4.4
	8	0.4	-0.8	1.4	-2.0	-0.6	-0.6
	9	4.0	2.9	1.1	5.1	2.9	-2.4
	10	-2.2	-1.2	-3.5	-3.1	-3.7	-6.9
	11	p -0.9	p 0.9	p 1.0	p -2.1	p -1.7	p -3.6
	12	p 0.3	p 1.8	p 0.3	p 2.4	p -1.6	p -4.4
2020年	1月	p 0.3	p 0.1	p 0.1	p 2.4	p -2.5	p -4.9

(注11) pの付された数値は速報値

(注12) 年次の数値は, 2012年までは1~12月の合計値, 2013年からは1か月当たりの平均値

(注13) 2013年から2018年までの実数は, 2019年1月の標本交替により生じた変動を調整した値

(注14) 2013年1月に調査内容の見直しを行ったため, 2013年の対前年比は, 見直し前後で時系列比較が可能となるよう, 前年の値を調整した値を用いて計算している。

(注15) 9産業のうち, 事業従事者数(2018年平均)の上位5産業を掲載

主要統計時系列データ(四半期系列)

年次、四半期	労働力調査 ^{注18, 19}			家計調査 ^{注20,21}	家計消費状況調査 ^{注22}		
	役員を除く雇用者			総世帯	総世帯		
	正規の職員・従業員	非正規の職員・従業員	非正規の職員・従業員(割合)	消費支出	電子マネーを持っている世帯員がいる	電子マネーを利用した世帯員がいる	電子マネーを利用した1世帯当たり平均利用金額
	(万人)	(%)	(%)	(円)	(%)	(%)	(円)
2008年	3410	1765	34.1	261,306	24.4	18.0	8,104
2009	3395	1727	33.7	253,720	28.3	21.0	8,431
2010	3374	1763	34.4	252,328	33.9	27.4	9,325
2011	<3355>	<1812>	<35.1>	247,223	35.6	29.0	10,457
2012	3345	1816	35.2	247,651	38.7	32.6	10,283
2013	3302	1910	36.7	251,576	43.2	36.4	10,803
2014	3288	1967	37.4	251,481	46.7	40.4	11,410
2015	3317	1986	37.5	247,126	45.9	38.0	14,941
2016	3367	2023	37.5	242,425	48.7	40.4	16,133
2017	3423	2036	37.3	243,456	52.0	42.9	16,273
2018	3476	2120	37.9	246,399	56.3	47.2	16,777
2019				249,704	59.2	50.0	18,788
2017年							
10~12月期	3452	2061	37.4	251,573	53.0	43.9	16,212
2018年							
1~3月期	3423	2117	38.2	245,394	56.0	47.2	16,033
4~6月期	3484	2095	37.6	238,131	54.6	45.5	16,297
7~9月期	3500	2118	37.7	242,336	56.7	47.1	17,056
10~12月期	3497	2152	38.1	254,864	57.9	48.8	17,720
2019年							
1~3月期	3457	2162	38.5	246,560	58.1	48.3	16,410
4~6月期	3513	2124	37.7	247,749	58.3	49.5	17,454
7~9月期	3492	2189	38.5	251,305	58.7	49.5	18,907
10~12月期				247,264	61.7	52.8	22,382
	対前年差(万人)	対前年差(%)	対前年比(実質)(%)	対前年差(%)	対前年名目増減率(%)		
2008年	-39	30	0.6	-1.7	-	-	-
2009	-15	-38	-0.4	-1.4	3.9	3.0	4.0
2010	-21	36	0.7	0.3	5.6	6.4	10.6
2011	<-19>	<49>	<0.7>	-1.7	1.7	1.6	12.1
2012	<-10>	<4>	<0.1>	0.2	3.1	3.6	-1.7
2013	-43	94	1.5	1.1	4.5	3.8	5.1
2014	-14	57	0.7	-3.2	3.5	4.0	5.6
2015	29	19	0.1	-2.7	-0.8	-2.4	-
2016	50	37	0.0	-1.8	2.8	2.4	8.0
2017	56	13	-0.2	-0.2	3.3	2.5	0.9
2018	53	84	0.6	-1.0	4.3	4.3	3.1
2019				0.0	2.9	2.8	12.0
	対前年同期差(万人)	対前年同期差(%)	対前年同期比(実質)(%)	対前年同期差(%)	対前年同期名目増減率(%)		
2018年							
10~12月期	45	91	0.7	-1.2	4.9	4.9	9.3
2019年							
1~3月期	34	45	0.3	0.0	2.1	1.1	2.4
4~6月期	29	29	0.1	2.5	3.7	4.0	7.1
7~9月期	-8	71	0.8	2.9	2.0	2.4	10.9
10~12月期				-4.7	3.8	4.0	26.3

(注18) 詳細集計
 <>内の実数及び割合は補完推計値又は補完推計値を用いて計算した参考値である。
 (注19) 2010年から2016年までの数値については、ベンチマーク人口を平成27年国勢調査基準に切替えたことに伴う変動を考慮し、比率を除き、時系列接続用数値に置き換えて掲載している。
 (注20) 家計調査は、1世帯当たり1か月間の支出額
 (注21) 2018年1~3月期以降の「対前年同期比」欄の太字の値は、2018年1月に行った調査で使用する家計簿の改正の影響による変動を調整した変動調整値である。
 (注22) 家計消費状況調査は2015年1月調査分から調査票を変更したため、「電子マネーを利用した1世帯当たり平均利用金額」について時系列推移を見る場合などは注意する必要がある。

公表予定(2020年4月～5月)

《調査結果の公表関係》

時 期	概 要	時 期	概 要
4月3日	小売物価統計調査(ガソリン)2020年3月分公表	5月1日	消費者物価指数(東京都区部:2020年4月分(中旬速報値))公表
7日	家計調査(家計収支編:2020年2月分)公表	//	小売物価統計調査(東京都区部:2020年4月分)公表
//	家計消費状況調査(支出関連項目:2020年2月分)公表	4日	統計トピックス「我が国のこどもの数ー「こどもの日」にちなんでー」公表
//	消費動向指数(CTI)2020年2月分公表	8日	家計調査(家計収支編:2020年3月分,2020年1～3月期平均及び2019年度平均)公表
14日	人口推計(全国:年齢(各歳),男女別人口・都道府県:年齢(5歳階級),男女別人口)ー2019年10月1日現在ー公表	//	家計消費状況調査(支出関連項目:2020年3月分,2020年1～3月期平均及び2019年度平均 ICT関連項目:2020年1～3月期平均)公表
20日	人口推計(2019年11月1日現在確定値及び2020年4月1日現在概算値)公表	//	消費動向指数(CTI)2020年3月分及び2020年1～3月期平均公表
24日	消費者物価指数(全国:2020年3月分及び2019年度平均)公表	15日	労働力調査(詳細集計)2020年1～3月期平均公表
//	小売物価統計調査(全国:2020年3月分及び2019年平均)公表	//	家計調査(貯蓄・負債編:2019年10～12月期平均,2019年平均)公表
28日	住民基本台帳人口移動報告(2020年3月分)公表	//	小売物価統計調査(ガソリン)2020年4月分公表
//	労働力調査(基本集計)2020年3月分,2020年1～3月期平均及び2019年度平均公表	20日	人口推計(2019年12月1日現在確定値及び2020年5月1日現在概算値)公表
30日	サービス産業動向調査(2020年2月分速報及び2019年11月分確報)公表	22日	消費者物価指数(全国:2020年4月分)公表
下旬	住民基本台帳人口移動報告(2019年詳細集計結果(2020年1月31日公表分を除く))公表	//	小売物価統計調査(全国:2020年4月分)公表
		28日	住民基本台帳人口移動報告(2020年4月分)公表
		29日	労働力調査(基本集計)2020年4月分公表
		//	消費者物価指数(東京都区部:2020年5月分(中旬速報値))公表
		//	小売物価統計調査(東京都区部:2020年5月分)公表
		//	サービス産業動向調査(2020年3月分速報及び2020年1～3月期速報並びに2019年12月分確報及び2019年10～12月期確報)公表

所管統計の利用案内

人口に関する統計

- ・国勢調査（国内の人口及び世帯の実態を把握する）
 (トップ) <https://www.stat.go.jp/data/kokusei/2015/index.html>（調査の結果）<https://www.stat.go.jp/data/kokusei/2015/kekka.html>
- ・住民基本台帳人口移動報告（住民基本台帳に基づき、月々の国内の都道府県、大都市間の転入・転出の状況を明らかにする）
 (トップ) <https://www.stat.go.jp/data/idou/index.html>（結果の概要）<https://www.stat.go.jp/data/idou/4.html>
- ・人口推計（国勢調査による人口を基に、各月の人口の動きを他の人口関連資料から得て、毎月1日現在の人口を算出する）
 (トップ) <https://www.stat.go.jp/data/jinsui/index.html>（結果の概要）<https://www.stat.go.jp/data/jinsui/2.html>

住宅・土地に関する統計

- ・住宅・土地統計調査（住宅及び世帯の居住状況等の実態を把握する）
 (トップ) <https://www.stat.go.jp/data/jutaku/index.html>

労働に関する統計

- ・労働力調査（完全失業率など雇用・失業の実態を毎月明らかにする）
 (トップ) <https://www.stat.go.jp/data/roudou/index.html>（結果の概要）<https://www.stat.go.jp/data/roudou/2.html>
- ・就業構造基本調査（就業及び不就業の状態を調査し、全国及び地域別の就業構造に関する状況を明らかにする）
 (トップ) <https://www.stat.go.jp/data/shugyou/2017/index.html>

社会生活に関する統計

- ・社会生活基本調査（国民の生活時間の配分及び自由時間等における主な活動について調査し、国民の社会生活の実態を明らかにする）
 (トップ) <https://www.stat.go.jp/data/shakai/2016/index.html>

事業所・企業に関する統計

- ・経済センサス（我が国全体の産業構造を明らかにするとともに、事業所・企業の母集団情報を整備する）
 (トップ) <https://www.stat.go.jp/data/e-census/index.html>
- ・経済構造実態調査（幅広い産業における生産・投入構造を毎年明らかにする）
 (トップ) <https://www.stat.go.jp/data/kkj/index.html>
- ・個人企業経済調査（個人経営の事業所(個人企業)の経営実態を明らかにする）
 (トップ) <https://www.stat.go.jp/data/kojinke/index.html>（結果の概要）<https://www.stat.go.jp/data/kojinke/kekka.html>
- ・サービス産業動向調査（サービス産業全体の生産と雇用の動向を把握する）
 (トップ) <https://www.stat.go.jp/data/mssi/index.html>（結果の概要）<https://www.stat.go.jp/data/mssi/kekka.html>

科学技術に関する統計

- ・科学技術研究調査（科学技術に関する研究活動の状態を調査し、科学技術振興に関する状況を明らかにする）
 (トップ) <https://www.stat.go.jp/data/kagaku/index.html>

家計に関する統計

- ・家計調査（世帯における家計収支の実態を毎月把握する）
 (トップ) <https://www.stat.go.jp/data/kakei/index.html>
 (結果の概要) ①(家計収支編) <https://www.stat.go.jp/data/kakei/2.html#new>
 ②(貯蓄・負債編) <https://www.stat.go.jp/data/sav/1.html>
- ・家計消費状況調査（家計調査を補完し、購入頻度が少ない高額商品・サービスなどへの消費や、ICT関連の消費などの実態を安定的に捉える）
 (トップ) <https://www.stat.go.jp/data/joukyou/index.html>（統計表一覧）<https://www.stat.go.jp/data/joukyou/12.html>
- ・全国消費実態調査（全国及び地域別に世帯の消費・所得・資産に係る水準、構造、分布などを明らかにする）
 (トップ) <https://www.stat.go.jp/data/zensho/2014/index.html>

物価に関する統計

- ・小売物価統計調査（国民の消費生活上重要な商品の小売価格、サービスの料金及び家賃を調査し、消費者物価指数その他物価に関する状況を明らかにする）
 (トップ) <https://www.stat.go.jp/data/kouri/index.html>（統計表一覧）<https://www.stat.go.jp/data/kouri/doukou/3.html>
- ・消費者物価指数（世帯が購入する家計に係る財及びサービスの価格等を総合した物価の変動を時系列的に測定する）
 (トップ) <https://www.stat.go.jp/data/cpi/index.html>（結果の概要）<https://www.stat.go.jp/data/cpi/1.html>

[統計局又は調査名](#)

あなたのために。くらしのために。



統計調査



**雇用が見える
労働力調査**

高齢でもバリバリ働く人、最近増えてるの？

結婚・出産後も働く女性ってたくさんいるのかしら？

健康のために、何かしているのかな？

お母さんは値段をよく見てるけど、そんなに变化してるのかな？

**消費が見える
家計調査**

食生活は、どのように変化しているのかな？

**物価が見える
小売物価統計調査**

私のおじいちゃん私と同じ物買ったのに値段が違ったみたい...!

答えは？

総務省統計局が行っている統計調査は、調査対象者の選定や調査の実施を厳重な管理のもとで行い、調査結果を正確なデータとして公表しています。

携帯・スマホはコチラから▲
※一部の機能・アプリでは動作しない場合があります。

統計調査員がお伺いしましたら、ご回答をお願いします。

皆様の個人情報 は 厳重に 保護 されます。 統計調査を装った「かたり調査」にご注意ください。

<https://www.stat.go.jp/>

統計局 検索



総務省統計局・都道府県

※センサスくんともらいちゃん は 総務省統計局 の イメージキャラクター です。

統計ヘッドライン—統計局月次レポート— No. 122

令和2年4月

令和2年4月 発行

編集・発行



総務省統計局

〒162-8668 東京都新宿区若松町19番1号

電話 (03) 5273-2020 (代表)

インターネット <https://www.stat.go.jp/info/headline/index.html>

統計ヘッドライン

検索

問合せ先

総務省統計局統計情報利用推進課情報提供第一係

電話 (03) 5273-1160

メールアドレス y-teikyou1@soumu.go.jp