



活用例 8 jSTAT MAPを用いた統計地図の作成方法②



千葉県香取市の各避難所から 徒歩10分圏内のエリアの人口を調べよう

地図で見る統計 ログインの事前準備

～ユーザ登録～



STEP1

e-Stat TOPページの
右上にある**新規登録**をクリック

STEP2

ユーザID (E-mailアドレス) を
入力し**仮登録**をクリック

STEP3

届いたメールに記載されたURLにアクセスし
パスワード設定等を行い**本登録**をする



e-Statにアクセスし**地図**をクリック
<https://www.e-stat.go.jp/>



地図で見る統計 (jSTAT MAP)
をクリック



活用例 8 jSTAT MAPを用いた統計地図の作成方法②



MISSION

千葉県香取市の各避難所から 徒歩10分圏内のエリアの人口を調べよう

3

地図で見る統計 (jSTAT MAP)

地図で見る統計 (jSTAT MAP) は、誰でも使える地理情報システムです。
都道府県、市区町村、小地域、地域メッシュ統計の結果を地図に表示することができます。

ログインしないで始める

【ログインしないで利用できる機能】
統計グラフ作成、エリア作成などを利用できます。

ログイン

【ログインすると利用できる機能】
・利用者が取り込んだデータを保存できます。
・リポート (地域分析レポート) が利用できます。
[詳細はこちら](#)

操作方法につきましては[マニュアル](#)を参照ください。

ログインをクリック

4

ユーザID
パスワード

ログイン

Google アカウントでログイン

Twitter IDでログイン

ユーザIDとパスワードを入力し
ログインするか
ソーシャルアカウント連携でログイン

5

千葉県香取市

地理院地図 (淡色)

左上の検索窓で千葉県香取市を検索

今回も左上の地図選択のプルダウンから
地理院地図 (淡色) を使っているよ



6

Let's Stat!!!
e-Stat活用ナビ

e-Statを使ってみる

jSTAT MAPを使ってみる

ここからは各避難所のプロット
データ (地点情報) の準備

Let's Stat!!!
e-Stat活用ナビ e-Stat活用ナビから
ダウンロード

[http://www.stat.go.jp/info/guide/
public/kouhou/index.html](http://www.stat.go.jp/info/guide/public/kouhou/index.html)



活用例 8 jSTAT MAPを用いた統計地図の作成方法②



千葉県香取市の各避難所から 徒歩10分圏内のエリアの人口を調べよう

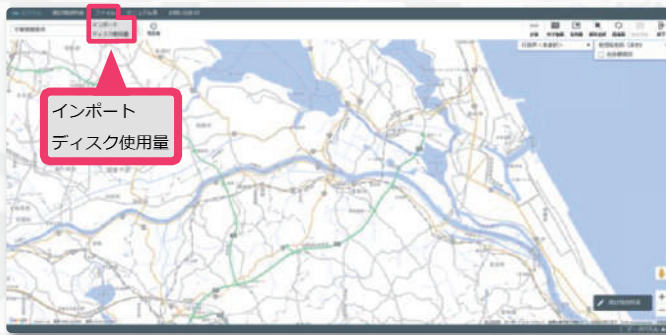
7

| 1 | 2 | 3 | 4 | 5 | 6 | 7 | 8 | 9 | 10 | 11 | 12 | 13 | 14 | 15 | 16 | 17 | 18 | 19 | 20 |
|----|-----------|------------------|----|----|-----|-----|-----|-----|-----|-----|-----|-----|-----|-----|-----|-----|-----|-----|-----|
| 1 | 名称 | 住所 | 中野 | 土砂 | 河川沿 | 河川沿 | 小野川 | 小野川 | 小野川 | 小野川 | 小野川 | 小野川 | 小野川 | 小野川 | 小野川 | 小野川 | 小野川 | 小野川 | 小野川 |
| 2 | 千葉県中学校避難所 | 千葉県香取市香取2124-1 | 町 | 町 | 町 | 町 | 町 | 町 | 町 | 町 | 町 | 町 | 町 | 町 | 町 | 町 | 町 | 町 | 町 |
| 3 | 千葉県中学校避難所 | 千葉県香取市香取イ111 | 町 | 町 | 町 | 町 | 町 | 町 | 町 | 町 | 町 | 町 | 町 | 町 | 町 | 町 | 町 | 町 | 町 |
| 4 | 千葉県中学校避難所 | 千葉県香取市香取イ170 | 町 | 町 | 町 | 町 | 町 | 町 | 町 | 町 | 町 | 町 | 町 | 町 | 町 | 町 | 町 | 町 | 町 |
| 5 | 千葉県中学校避難所 | 千葉県香取市香取イ176 | 町 | 町 | 町 | 町 | 町 | 町 | 町 | 町 | 町 | 町 | 町 | 町 | 町 | 町 | 町 | 町 | 町 |
| 6 | 千葉県中学校避難所 | 千葉県香取市香取イ200 | 町 | 町 | 町 | 町 | 町 | 町 | 町 | 町 | 町 | 町 | 町 | 町 | 町 | 町 | 町 | 町 | 町 |
| 7 | 千葉県中学校避難所 | 千葉県香取市香取イ1 | 町 | 町 | 町 | 町 | 町 | 町 | 町 | 町 | 町 | 町 | 町 | 町 | 町 | 町 | 町 | 町 | 町 |
| 8 | 千葉県中学校避難所 | 千葉県香取市香取イ175 | 町 | 町 | 町 | 町 | 町 | 町 | 町 | 町 | 町 | 町 | 町 | 町 | 町 | 町 | 町 | 町 | 町 |
| 9 | 千葉県中学校避難所 | 千葉県香取市香取イ1399 | 町 | 町 | 町 | 町 | 町 | 町 | 町 | 町 | 町 | 町 | 町 | 町 | 町 | 町 | 町 | 町 | 町 |
| 10 | 千葉県中学校避難所 | 千葉県香取市香取イ279-1 | 町 | 町 | 町 | 町 | 町 | 町 | 町 | 町 | 町 | 町 | 町 | 町 | 町 | 町 | 町 | 町 | 町 |
| 11 | 千葉県中学校避難所 | 千葉県香取市香取イ11 | 町 | 町 | 町 | 町 | 町 | 町 | 町 | 町 | 町 | 町 | 町 | 町 | 町 | 町 | 町 | 町 | 町 |
| 12 | 千葉県中学校避難所 | 千葉県香取市香取イ240 | 町 | 町 | 町 | 町 | 町 | 町 | 町 | 町 | 町 | 町 | 町 | 町 | 町 | 町 | 町 | 町 | 町 |
| 13 | 千葉県中学校避難所 | 千葉県香取市香取イ177 | 町 | 町 | 町 | 町 | 町 | 町 | 町 | 町 | 町 | 町 | 町 | 町 | 町 | 町 | 町 | 町 | 町 |
| 14 | 千葉県中学校避難所 | 千葉県香取市香取イ1770-66 | 町 | 町 | 町 | 町 | 町 | 町 | 町 | 町 | 町 | 町 | 町 | 町 | 町 | 町 | 町 | 町 | 町 |
| 15 | 千葉県中学校避難所 | 千葉県香取市香取イ1770-66 | 町 | 町 | 町 | 町 | 町 | 町 | 町 | 町 | 町 | 町 | 町 | 町 | 町 | 町 | 町 | 町 | 町 |
| 16 | 千葉県中学校避難所 | 千葉県香取市香取イ140 | 町 | 町 | 町 | 町 | 町 | 町 | 町 | 町 | 町 | 町 | 町 | 町 | 町 | 町 | 町 | 町 | 町 |
| 17 | 千葉県中学校避難所 | 千葉県香取市香取イ115 | 町 | 町 | 町 | 町 | 町 | 町 | 町 | 町 | 町 | 町 | 町 | 町 | 町 | 町 | 町 | 町 | 町 |
| 18 | 千葉県中学校避難所 | 千葉県香取市香取イ101 | 町 | 町 | 町 | 町 | 町 | 町 | 町 | 町 | 町 | 町 | 町 | 町 | 町 | 町 | 町 | 町 | 町 |
| 19 | 千葉県中学校避難所 | 千葉県香取市香取イ1703-2 | 町 | 町 | 町 | 町 | 町 | 町 | 町 | 町 | 町 | 町 | 町 | 町 | 町 | 町 | 町 | 町 | 町 |
| 20 | 千葉県中学校避難所 | 千葉県香取市香取イ140 | 町 | 町 | 町 | 町 | 町 | 町 | 町 | 町 | 町 | 町 | 町 | 町 | 町 | 町 | 町 | 町 | 町 |

各避難所の
住所リスト

ダウンロードしたプロットデータは
香取市のウェブサイト上にある
「災害時の避難場所・避難所一覧」に
ある指定避難所情報をまとめたもの

8

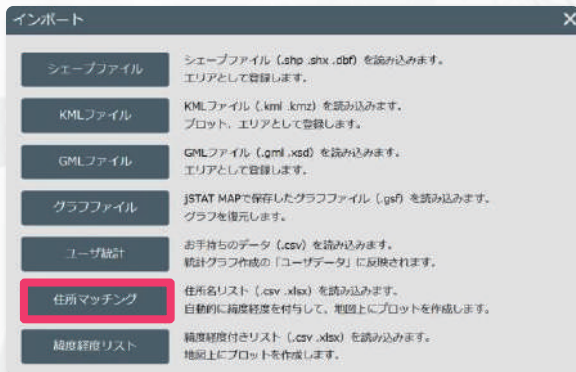


インポート
ディスク使用量

↓ ここからは各避難所のプロット
データの取り込み手順 ↓

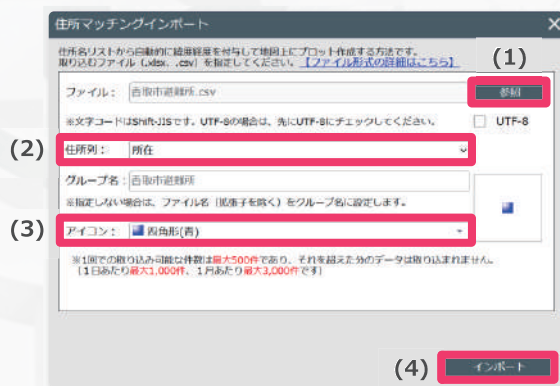
ファイルからインポートを選択

9



住所マッチングをクリック

10



- (1) 参照をクリックし先ほどダウンロードしたデータを選択
- (2) 住所列を選択
- (3) 任意のアイコンを選択 (今回は青い四角形)
- (4) インポートをクリック

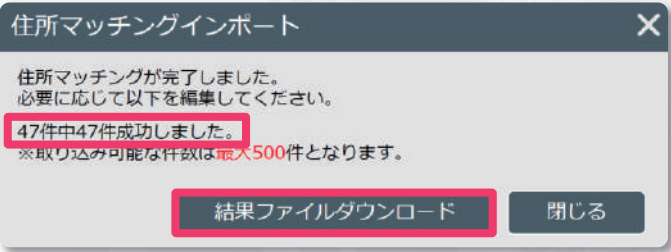


活用例 8 jSTAT MAPを用いた統計地図の作成方法②



千葉県香取市の各避難所から 徒歩10分圏内のエリアの人口を調べよう

11



取り込み成功件数を確認し問題なければ
結果ファイルダウンロードをクリック

12



住所名が間違っていたり
古すぎる場合は、アンマッチまたは
マッチングレベルが低くなるため
基本的に4以下は修正対応が必要

13



北佐原小学校体育館が
マッチングレベル4のため
修正作業を行う

14



データパネルをクリック



MISSION

千葉県香取市の各避難所から
徒歩10分圏内のエリアの人口を調べよう

15



北佐原小学校体育館の
三本線をクリックしたのち
プロット移動をクリック

16



北佐原小学校と検索し
該当箇所の体育館をクリックして
プロット修正完了

17

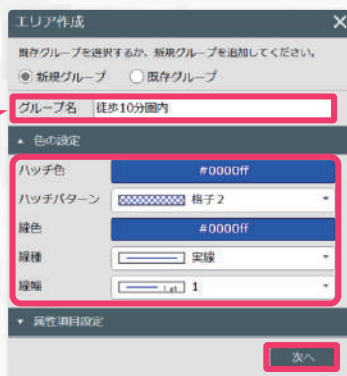


ここからは各避難所から
徒歩10分圏内のエリアの人口の調査手順

右下の統計地図作成から
エリア作成をクリック

18

グループ名を仮に
徒歩10分圏内



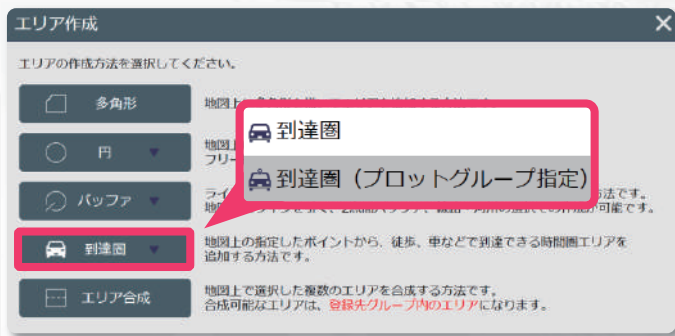
任意のグループ名
任意の色の設定をしたのちに
次へをクリック



MISSION

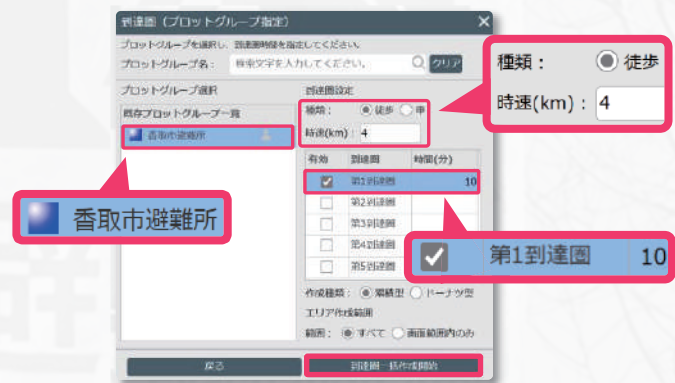
千葉県香取市の各避難所から 徒歩10分圏内のエリアの人口を調べよう

19



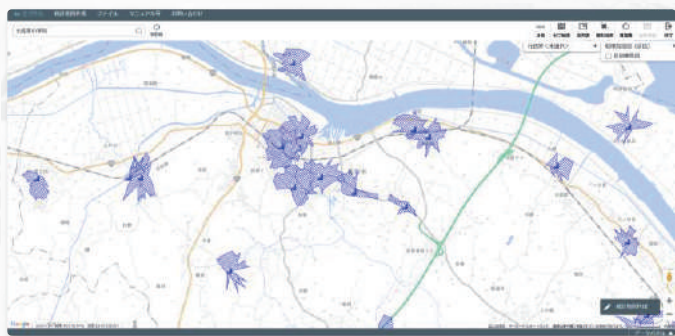
到達圏から到達圏（プロットグループ指定）をクリック

20



先ほど作成したプロットを選択し到達圏の条件等を設定したら到達圏一括作成開始をクリック

21



プロットしたそれぞれの避難所から徒歩10分圏内のエリア表示が完成

22



統計地図作成を開き統計グラフ作成をクリック



千葉県香取市の各避難所から 徒歩10分圏内のエリアの人口を調べよう

23



国勢調査/2020年
5次メッシュ(250mメッシュ)/人口及び世帯

調査名や年などを図のように設定し
人口(総数)に✓を入れ
指標選択をクリックしたのちに**次へ**

24



(1)

(2) 徒歩10分圏内

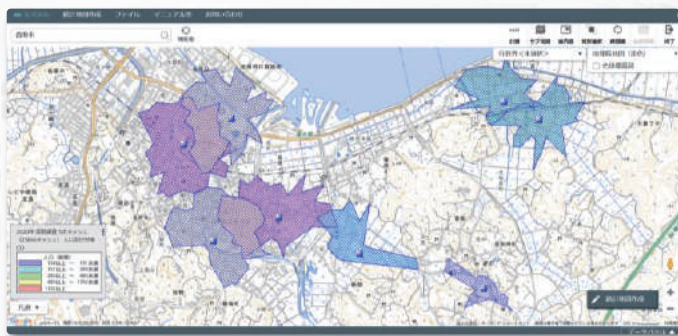
(3) 按分する

(4)

集計単位に**エリア**を指定し
既存エリアグループから**徒歩10分圏内**を
選択集計方法は**按分する**とし**集計開始**

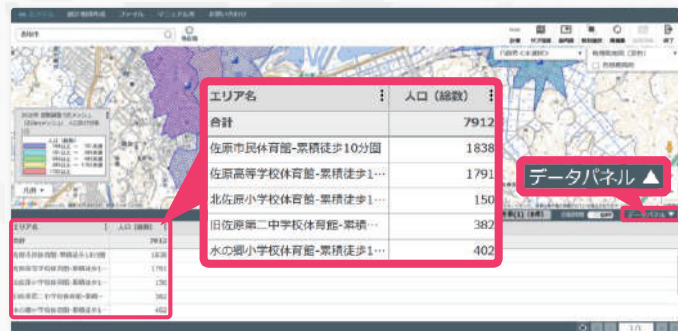


25



香取市のそれぞれの避難所から
徒歩10分圏内のエリア内における
人口の**色分け表示**が完了

26



| エリア名 | 人口(総数) |
|----------------------|--------|
| 合計 | 7912 |
| 佐原市民体育館-累積徒歩10分圏 | 1838 |
| 佐原高等学校体育館-累積徒歩10分圏 | 1791 |
| 北佐原小学校体育館-累積徒歩10分圏 | 150 |
| 旧佐原第二中学校体育館-累積徒歩10分圏 | 382 |
| 水の郷小学校体育館-累積徒歩10分圏 | 402 |

右下のデータパネルを開くと
具体的な**人口の数値**も表示可能

今回は住所でプロット作成をしたけど
緯度経度リストを使えばより正確に
地点登録ができるよ

