

労働力調査（詳細集計）

2021年(令和3年)平均

結果の概要

【正規、非正規の職員・従業員】

- 役員を除く雇用者5620万人のうち、正規の職員・従業員は3555万人と、前年に比べ26万人の増加。7年連続の増加。
非正規の職員・従業員は2064万人と、26万人の減少。2年連続の減少
- 非正規の職員・従業員について、現職の雇用形態についての主な理由別にみると、「自分の都合のよい時間に働きたいから」とした者が654万人と、前年に比べ35万人の増加。「家計の補助・学費等を得たいから」とした者が385万人と、10万人の減少。「正規の職員・従業員の仕事がないから」とした者が214万人と、16万人の減少

【失業者（失業期間別）】

- 失業者は213万人と、前年に比べ3万人の増加。失業期間別にみると、失業期間が「3か月未満」の者は78万人と、4万人の減少、「1年以上」の者は68万人と、13万人の増加

【非労働力人口（就業希望の有無別）】

- 非労働力人口は4152万人と、前年に比べ29万人の減少。このうち就業希望者は253万人と、33万人の減少
- 就業希望者について、求職活動をしていない理由別にみると、「適当な仕事がありそうにない」とした者は92万人と、前年に比べ5万人の減少

【未活用労働】

- 就業者6657万人のうち、追加就労希望就業者は225万人と、前年に比べ3万人の減少
- 非労働力人口4152万人のうち、潜在労働力人口は39万人と、前年に比べ5万人の減少
- 未活用労働指標の中で、最も包括的に未活用労働を捉えた未活用労働指標4（LU4）は6.9%と、前年に比べ0.1ポイントの低下

	実数 (万人, %)			対前年増減 (万人, ポイント)		
	男女計	男	女	男女計	男	女
15歳以上人口	11021	5316	5705	-36	-21	-15
労働力人口	6870	3800	3069	-7	-20	13
就業者	6657	3678	2979	-10	-22	12
うち雇用者	5963	3247	2716	0	-14	14
うち役員を除く雇用者	5620	2986	2634	0	-15	15
正規の職員・従業員	3555	2334	1221	26	-2	28
非正規の職員・従業員	2064	652	1413	-26	-13	-12
【現職の雇用形態についての主な理由別】						
自分の都合のよい時間に働きたいから	654	187	467	35	1	34
家計の補助・学費等を得たいから	385	75	310	-10	-2	-7
家事・育児・介護等と両立しやすいから	217	8	209	-22	1	-23
通勤時間が短いから	95	28	67	0	1	-1
専門的な技能等をいかせるから	164	82	82	5	4	1
正規の職員・従業員の仕事がないから	214	105	109	-16	-7	-9
その他	265	134	131	6	-1	6
失業者	213	122	91	3	1	2
【失業期間別】						
3か月未満	78	37	41	-4	-3	-1
3か月以上	132	83	48	9	5	2
3～6か月未満	31	17	14	-6	-3	-3
6か月～1年未満	32	17	15	1	-2	3
1年以上	68	49	19	13	10	3
非労働力人口	4152	1516	2636	-29	-1	-28
【就業希望の有無別】						
就業希望者	253	82	171	-33	-5	-27
【非求職理由別】						
適当な仕事がありそうにない	92	33	58	-5	0	-6
出産・育児のため	43	0	42	-10	0	-11
介護・看護のため	14	3	10	-2	-1	-2
健康上の理由のため	54	24	31	-1	1	-1
その他	45	18	27	-11	-6	-5
就業内定者	81	39	43	-1	-2	2
就業非希望者	3807	1390	2417	9	8	1
【未活用労働】						
労働力人口（再掲）	6870	3800	3069	-7	-20	13
就業者（再掲）	6657	3678	2979	-10	-22	12
うち追加就労希望就業者	225	85	140	-3	5	-8
失業者（再掲）	213	122	91	3	1	2
うち完全失業者	193	116	77	2	1	1
非労働力人口（再掲）	4152	1516	2636	-29	-1	-28
うち潜在労働力人口	39	16	23	-5	-1	-3
未活用労働指標1（LU1）（%）	3.1	3.2	3.0	0.0	0.0	0.1
未活用労働指標2（LU2）（%）	6.4	5.4	7.5	0.0	0.1	-0.3
未活用労働指標3（LU3）（%）	3.6	3.6	3.7	-0.1	0.0	0.0
未活用労働指標4（LU4）（%）	6.9	5.8	8.2	-0.1	0.1	-0.3

未活用労働に関する用語の定義（詳細は、「未活用労働指標の解説」（<https://www.stat.go.jp/data/roudou/pdf/mikatuyok.pdf>）

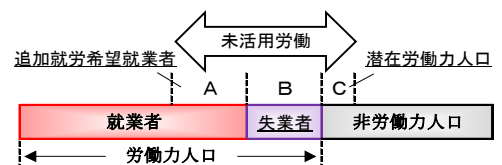
追加就労希望就業者：就業時間が週35時間未満で、就業時間の追加を希望しており、追加できる就業者（下図A）

失業者：就業しておらず、1か月以内に求職活動を行っており、すぐに就業できる者（下図B）

（「完全失業者」とは、「失業者」のうち1週間以内に求職活動を行った者）

潜在労働力人口：就業者でも失業者でもない者（非労働力人口）のうち、以下のいずれかの要件を満たす者（下図C）

- 1か月以内に求職活動を行っており、すぐではないが2週間以内に就業できる者（拡張求職者）
- 1か月以内に求職活動を行っていないが、就業を希望しており、すぐに就業できる者（就業可能非求職者）



未活用労働指標1（LU1）：失業者÷労働力人口×100

未活用労働指標2（LU2）：（失業者+追加就労希望就業者）÷労働力人口×100

未活用労働指標3（LU3）：（失業者+潜在労働力人口）÷（労働力人口+潜在労働力人口）×100

未活用労働指標4（LU4）：（失業者+追加就労希望就業者+潜在労働力人口）÷（労働力人口+潜在労働力人口）×100

○ 労働力調査の集計区分

労働力調査には次の集計区分があり、本冊子は、部分の結果を収録している。

《基本集計》・・・基礎調査票から集計される事項について公表

[主な集計事項] 労働力人口、就業者数・雇用者数(産業別・雇用形態別など)、就業時間、完全失業者数(求職理由別など)、完全失業率、非労働力人口など

《詳細集計》・・・主として特定調査票から集計される事項について公表

[主な集計事項] 非正規の職員・従業員が現職の雇用形態についた理由、転職等希望の有無、仕事につけない理由、失業期間、就業希望の有無、未活用労働指標など

※詳細集計では、刑務所・拘置所等のある区域及び自衛隊区域の施設内の居住者を除いている。

また、詳細集計では、基本集計の約4分の1の世帯が対象となっていることなどから、基本集計とは数値は必ずしも一致しない。

※詳細集計では、2018年(平成30年)から未活用労働指標の作成を開始したことに伴い、就業状態を未活用労働を含む区分に変更した。そのため、「非労働力人口」等の定義は、基本集計及び2017年(平成29年)までの詳細集計とは異なる。

○ 公表の方法

労働力調査の結果は、インターネット等により以下のとおり公表し、報告書を刊行している。

なお、関連情報(調査の概要、Q&A、公表予定等)についてもインターネット上に掲載している。

<<https://www.stat.go.jp/data/roudou/index.html>>

《基本集計》

『労働力調査(基本集計)』…………… 調査月の翌月末公表(*1,*2)

(*1) 全国結果は、毎月掲載

地域別(11地域)結果は、3月、6月、9月及び12月分に掲載

(*2) 都道府県別結果(モデル推計値)は、4月、7月、10月及び翌年1月分に掲載

《詳細集計》(四半期ごとに公表)

『労働力調査(詳細集計)』…………… 四半期ごとの最終調査月の翌々月公表(*3)

(*3) 全国結果のみ

【報告書】

『労働力調査年報』…………… 調査年の翌年刊行

－ 留意事項 －

2011年平均は、東日本大震災の影響により、関連統計等を用いて補完推計を行った。

また、2017年の結果から算出の基礎となるベンチマーク人口を、2010年国勢調査結果を基準とする推計人口(旧基準)から2015年国勢調査結果を基準とする推計人口(新基準)に切り替えた^{*}。これに伴い、2010年から2016年までの数値については、東日本大震災による補完推計の値も含め、比率を除き、新基準のベンチマーク人口に基づいて遡及又は補正した時系列接続用数値を別途算出した。本冊子には、この時系列接続用数値を掲載するとともに、同数値により前年比較を行っている。

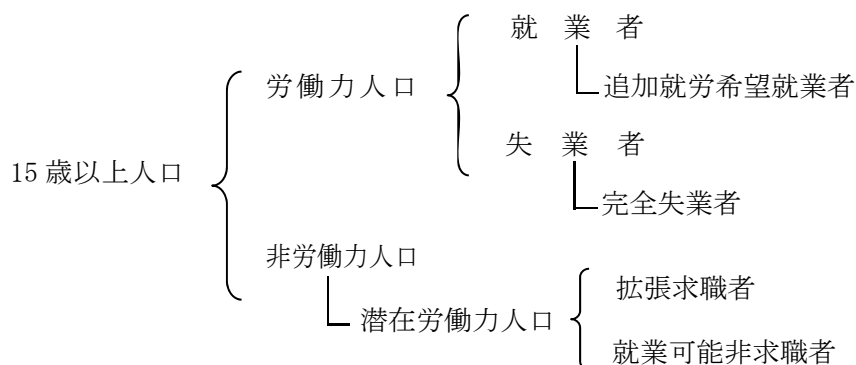
※ この切替えによる変動(ギャップ)は、全国の15歳以上人口(2015年10～12月期平均結果)で+34万人(新基準-旧基準)となっている。

【 用 語 の 解 説 】

詳細集計では、2018年から以下の未活用労働^{注)}を含む就業状態区分で集計を開始した（2017年までは、基本集計と同じ。）。

注) 未活用労働は、「失業者」、「追加就労希望就業者」及び「潜在労働力人口」の3つから成る。

<就業状態> 15歳以上人口について、調査週間中の活動状態に基づき、ILO基準に従い次のように区分した。



労働力人口：15歳以上の人口のうち、「就業者」と「失業者」を合わせたもの

就業者：基本集計と同じ

追加就労希望就業者：次の4つの条件を満たす者

- ①就業者である。
- ②週35時間未満の就業時間である。
- ③就業時間の追加を希望している。
- ④就業時間の追加ができる。

失業者：次の3つの条件を満たす者

- ①仕事がなく調査週間に少しも仕事をしなかった（就業者ではない。）。
- ②仕事があればすぐ就くことができる。
- ③調査週間を含む1か月間に、仕事を探す活動や事業を始める準備をしていた（過去の求職活動の結果を待っている場合を含む。）。

完全失業者：基本集計と同じ

非労働力人口：15歳以上の人口のうち、「就業者」と「失業者」以外の者

潜在労働力人口：就業者でも失業者でもない者のうち、次のいずれかに該当する者

拡張求職者：次の2つの条件を満たす者

- ①1か月以内に求職活動を行っている。
- ②すぐではないが2週間以内に就業できる。

就業可能非求職者：次の3つの条件を満たす者

- ①1か月以内に求職活動を行っていない。
- ②就業を希望している。
- ③すぐに就業できる。

未活用労働指標1 (LU1)：「労働力人口」に占める「失業者」の割合

未活用労働指標2 (LU2)：「労働力人口」に占める「失業者」と「追加就労希望就業者」の割合

未活用労働指標3 (LU3)：「労働力人口」と「潜在労働力人口」に占める「失業者」と「潜在労働力人口」の割合

未活用労働指標4 (LU4)：「労働力人口」と「潜在労働力人口」に占める「失業者」と「追加就労希望就業者」と「潜在労働力人口」の割合

未活用労働補助指標1：「労働力人口」に占める「非自発的失業者^{注)}」の割合

注) 失業者のうち、求職理由が「定年又は雇用契約の満了」又は「勤め先や事業の都合」の者

未活用労働補助指標2：「労働力人口」と「拡張求職者」に占める「失業者」と「拡張求職者」の割合

※ 未活用労働及び未活用労働指標の詳細は、

「未活用労働指標の解説」(<https://www.stat.go.jp/data/roudou/pdf/mikatu yok.pdf>)を参照されたい。

<雇用形態> 会社、団体等の役員を除く雇用者について、勤め先での呼称によって、「正規の職員・従業員」、「パート」、「アルバイト」、「労働者派遣事業所の派遣社員」、「契約社員」、「嘱託」、「その他」の7つに区分した。なお、「正規の職員・従業員」以外の6区分をまとめて「非正規の職員・従業員」として表章している。

このほかの用語については、右記のURLを参照されたい。<<https://www.stat.go.jp/data/roudou/definit.html>>

目 次

第1 雇用者（正規、非正規の職員・従業員の動向など）	
1 正規の職員・従業員は26万人の増加、非正規の職員・従業員は26万人の減少	1
2 非正規の職員・従業員が多い年齢階級は男性では65歳以上、女性では45～54歳	2
3 非正規の職員・従業員の割合は、65歳以上で75.9%	2
4 非正規の職員・従業員についての主な理由で最も多いものは、 男女共に「自分の都合のよい時間に働きたいから」 (男性は1万人の増加、女性は34万人の増加)	3
5 女性の非正規の職員・従業員の年間収入は、100万円未満が全体の42.2%を占め、 前年に比べ0.4ポイントの低下	4
第2 失業者（仕事につけない理由別の動向など）	
1 「希望する種類・内容の仕事がない」とした失業者数は65万人と、 前年に比べ2万人の増加	6
2 失業期間が1年以上の失業者数は68万人と、前年に比べ13万人の増加	7
3 前職が正規の職員・従業員で過去1年間に離職した失業者数は40万人と、 前年に比べ3万人の減少	7
第3 非労働力人口（就業希望の有無別の動向など）	
1 就業希望者が多い年齢階級は、男性では65歳以上、女性では35～44歳	8
2 「適当な仕事がありそうにない」ため求職活動をしていなかった者は92万人と、 前年に比べ5万人の減少	8
第4 未活用労働	
1 追加就労希望就業者数は225万人と、前年に比べ3万人の減少	9
2 未活用労働指標4（LU4）は6.9%と、前年に比べ0.1ポイントの低下 (参考) 未活用労働指標の国際比較	10 11
第5 就業異動の状況	
1 過去1年間の離職経験者のうち、就業者（転職者）数は288万人、 失業者数は94万人	12
2 転職者比率は15～24歳が最も高い	13
第6 若年層（15～34歳）及び35～44歳の「パート・アルバイト及びその希望者」	
1 「パート・アルバイト及びその希望者」のうち若年層は1万人の増加	14
2 35～44歳の「パート・アルバイト及びその希望者」は3万人の増加	15
第7 休業者	
休業者211万人のうち、「勤め先や事業の都合」とした者は40万人、 「自分や家族の都合」とした者は117万人	16
○ 統計表	18

第1 雇用者（正規、非正規の職員・従業員の動向など）

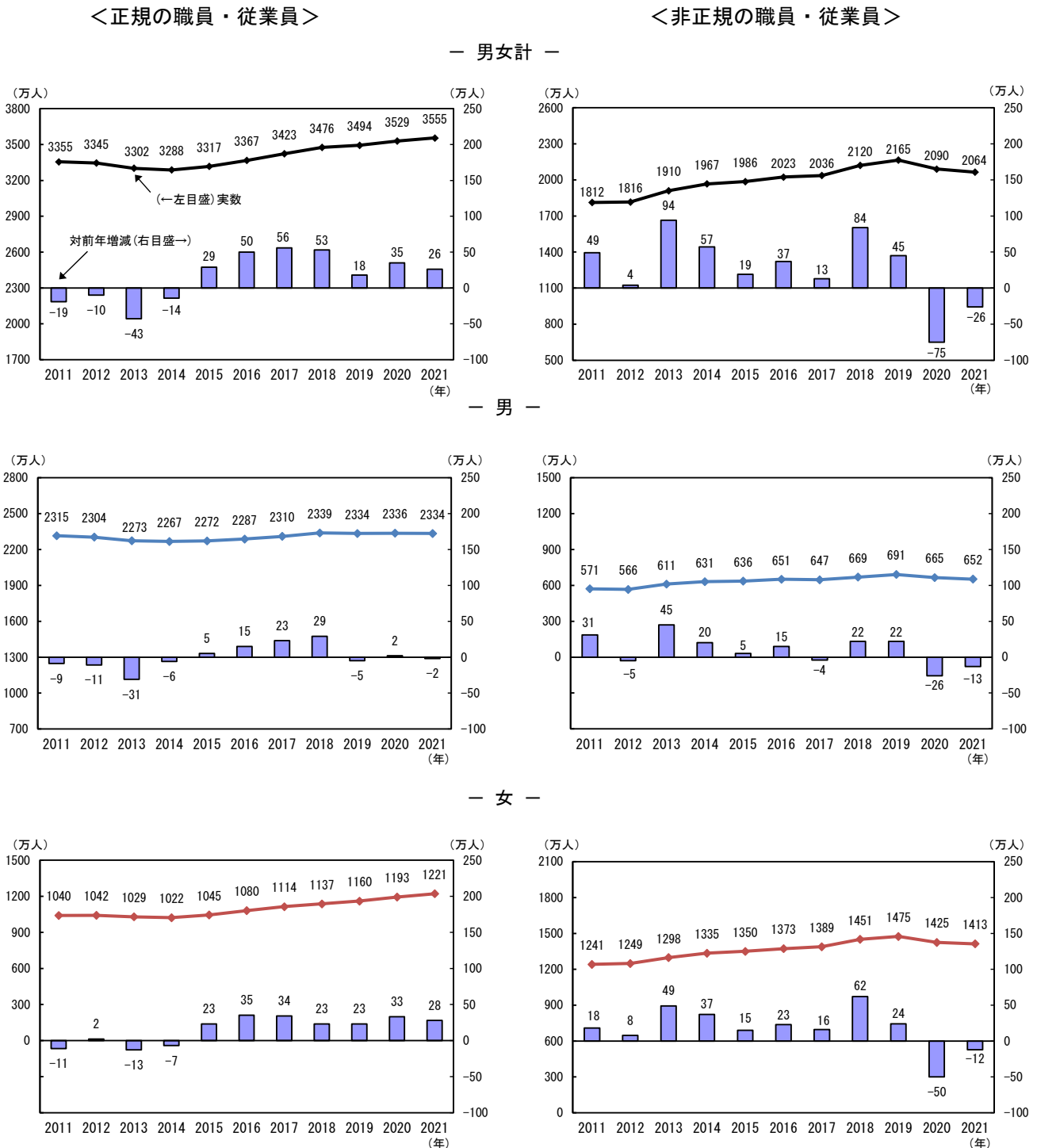
1 正規の職員・従業員は26万人の増加、非正規の職員・従業員は26万人の減少

2021年平均の正規の職員・従業員数は3555万人と、前年に比べ26万人の増加（7年連続の増加）となった。一方、非正規の職員・従業員数は2064万人と26万人の減少（2年連続の減少）となった。

男女別にみると、男性は正規の職員・従業員数が2334万人と2万人の減少、非正規の職員・従業員数が652万人と13万人の減少となった。女性は正規の職員・従業員数が1221万人と28万人の増加、非正規の職員・従業員数が1413万人と12万人の減少となった。

（図1）

図1 正規、非正規の職員・従業員数の推移



2 非正規の職員・従業員が多い年齢階級は男性では65歳以上、女性では45～54歳

非正規の職員・従業員を男女、年齢階級別にみると、男性は2021年平均で65歳以上が200万人と最も多く、女性は45～54歳が371万人と最も多くなった。

雇用形態別にみると、パート・アルバイトが1455万人と、前年に比べ18万人の減少などとなった。

(表1)

表1 年齢階級別非正規の職員・従業員の内訳 (2021年平均)

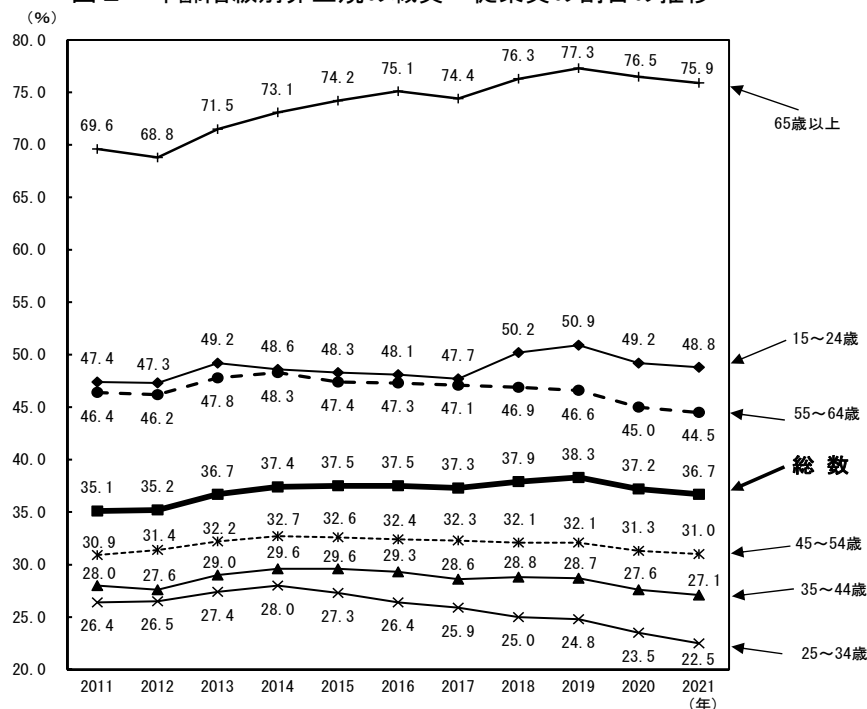
		(万人)							
		総数	15～24歳	25～34歳	35～44歳	45～54歳	55～64歳	65歳以上	
実数	非正規の職員・従業員	男女計	2064	263	233	320	432	423	394
		男	652	124	78	57	61	132	200
	女	1413	139	155	263	371	291	194	
	パート・アルバイト	男女計	1455	230	141	229	316	268	271
		男	340	108	38	24	23	38	109
	女	1116	122	104	206	293	230	162	
	労働者派遣事業所の派遣社員	男女計	140	9	29	31	38	17	16
		男	53	4	11	10	11	7	10
	女	87	5	18	21	27	10	6	
	契約社員	男女計	275	15	46	42	53	71	49
		男	147	7	21	17	19	43	39
	女	128	8	24	24	34	28	10	
	嘱託	男女計	113	1	5	7	11	51	36
		男	71	1	2	1	2	37	29
女	41	1	4	6	9	15	7		
その他	男女計	81	7	12	10	14	16	22	
	男	41	4	6	5	5	7	13	
女	41	3	5	6	9	9	9		
対前年増減	非正規の職員・従業員	男女計	-26	-5	-11	-12	2	-3	4
		男	-13	-5	-3	-2	2	-3	-3
	女	-12	-1	-8	-10	0	-1	7	
	パート・アルバイト	男女計	-18	-5	-6	-8	0	-1	3
		男	-8	-4	0	0	1	-1	-3
	女	-9	-1	-5	-7	-1	0	6	
	労働者派遣事業所の派遣社員	男女計	2	0	-1	0	2	0	1
		男	-1	0	-1	-1	1	-1	1
	女	2	0	0	0	2	0	1	
	契約社員	男女計	-4	0	-3	-3	1	2	1
		男	1	0	-1	-1	0	1	1
	女	-5	0	-3	-4	1	1	0	
	嘱託	男女計	-3	0	-1	-1	-1	-2	0
		男	-4	0	0	-1	0	-1	-1
女	0	0	0	0	-1	1	1		
その他	男女計	-4	-1	0	-1	0	-2	-1	
	男	-2	0	-1	0	0	-1	-1	
女	-1	0	0	0	1	-1	0		

3 非正規の職員・従業員の割合は、65歳以上で75.9%

非正規の職員・従業員の割合^{注)}を年齢階級別にみると、65歳以上は2021年平均で75.9%と、前年に比べ0.6ポイントの低下、15～24歳は48.8%と0.4ポイントの低下などとなった。

(図2)

図2 年齢階級別非正規の職員・従業員の割合の推移



注) 割合は、年齢階級別「正規の職員・従業員」と「非正規の職員・従業員」の合計に占める割合を示す。

4 非正規の職員・従業員についての主な理由で最も多いものは、男女共に

「自分の都合のよい時間に働きたいから」（男性は1万人の増加，女性は34万人の増加）

非正規の職員・従業員を男女，現職の雇用形態についての主な理由別にみると，男性は2021年平均で「自分の都合のよい時間に働きたいから」とした者が187万人（30.2%）と最も多く，前年に比べ1万人の増加，次いで「正規の職員・従業員の仕事がないから」とした者が105万人（17.0%）と7万人の減少などとなった。女性は「自分の都合のよい時間に働きたいから」とした者が467万人（34.0%）と最も多く，34万人の増加，次いで「家計の補助・学費等を得たいから」とした者が310万人（22.5%）と7万人の減少などとなった。

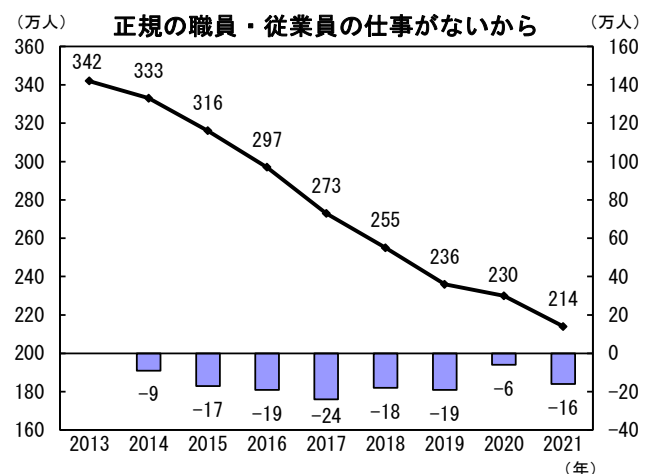
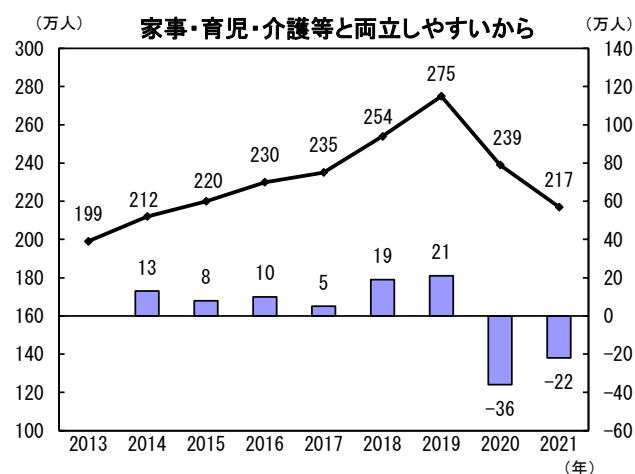
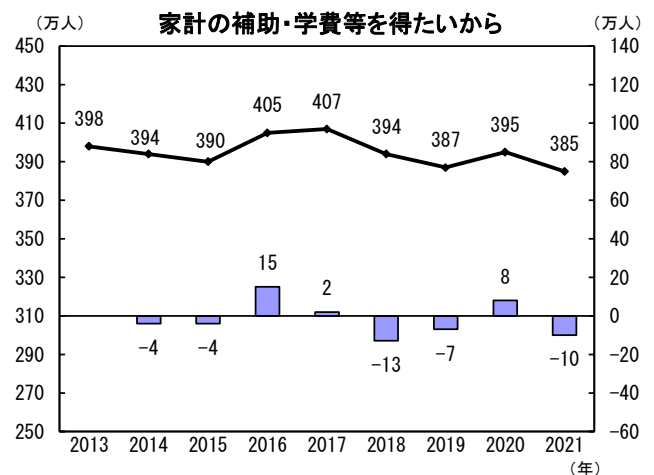
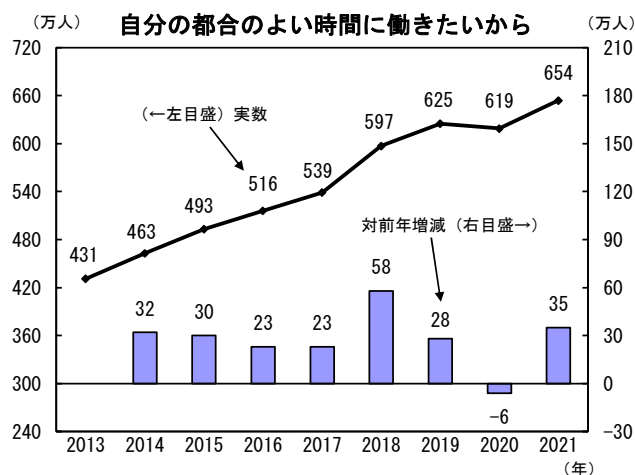
（表2，図3）

表2，図3 非正規の職員・従業員についての主な理由別の内訳（2021年平均）及び推移

	(万人，%)								
	男女計			男			女		
	実数	対前年増減	割合	実数	対前年増減	割合	実数	対前年増減	割合
非正規の職員・従業員	2064	-26	-	652	-13	-	1413	-12	-
自分の都合のよい時間に働きたいから	654	35	32.8	187	1	30.2	467	34	34.0
家計の補助・学費等を得たいから	385	-10	19.3	75	-2	12.1	310	-7	22.5
家事・育児・介護等と両立しやすいから	217	-22	10.9	8	1	1.3	209	-23	15.2
通勤時間が短いから	95	0	4.8	28	1	4.5	67	-1	4.9
専門的な技能等をいかせるから	164	5	8.2	82	4	13.2	82	1	6.0
正規の職員・従業員の仕事がないから	214	-16	10.7	105	-7	17.0	109	-9	7.9
その他	265	6	13.3	134	-1	21.6	131	6	9.5

注) 1. 非正規の職員・従業員には，「現職の雇用形態についての主な理由不詳」を含む。

2. 割合は，現職の雇用形態についての主な理由別内訳の合計に占める割合を示す。



注) 現職の雇用形態についての主な理由に係る項目については，調査票の変更に伴い，2013年から集計を開始した。そのため，対前年増減の算出は2014年以降となる。

5 女性の非正規の職員・従業員の年間収入は、100万円未満が全体の42.2%を占め、
前年に比べ0.4ポイントの低下

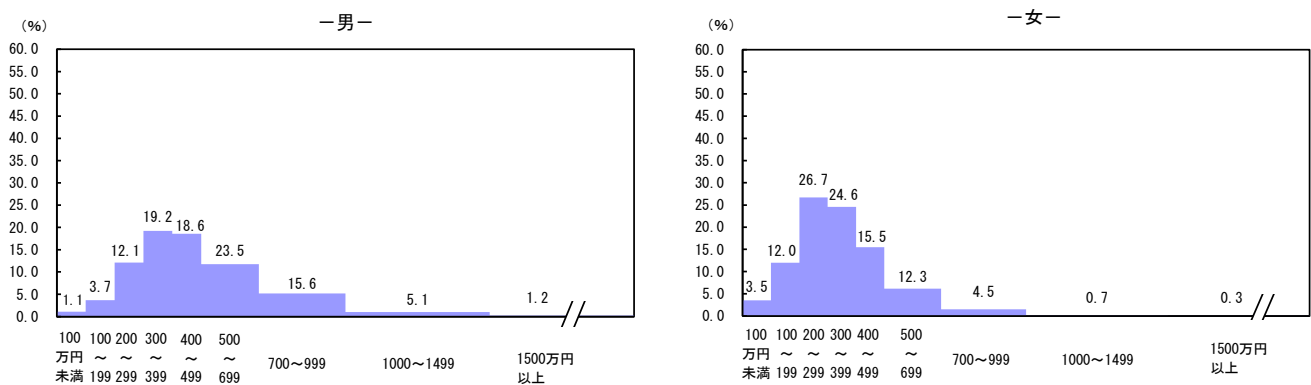
2021年平均の仕事からの年間収入階級別割合を男女、正規、非正規の職員・従業員別にみると、男性の正規の職員・従業員は500～699万円が23.5%（前年に比べ0.3ポイントの上昇）、300～399万円が19.2%（同0.1ポイントの低下）などとなった。一方、非正規の職員・従業員は100万円未満が29.2%（同0.3ポイントの上昇）、100～199万円が27.0%（同0.9ポイントの低下）などとなった。

女性の正規の職員・従業員は200～299万円が26.7%（同0.1ポイントの低下）、300～399万円が24.6%（同0.4ポイントの低下）などとなった。一方、非正規の職員・従業員は100万円未満が42.2%（同0.4ポイントの低下）、100～199万円が38.7%（同0.2ポイントの低下）などとなった。

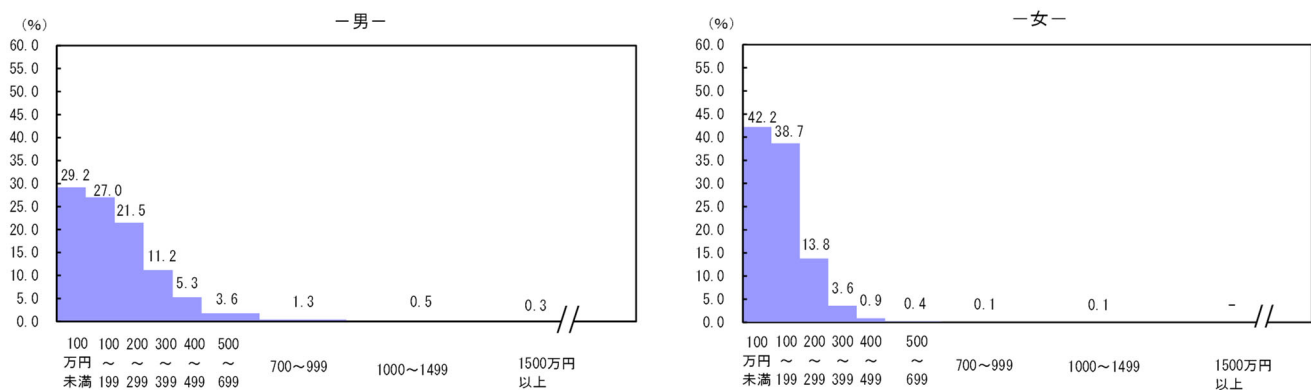
（図4，表3）

図4 正規、非正規の職員・従業員の仕事からの年間収入階級別割合（2021年平均）

<正規の職員・従業員>



<非正規の職員・従業員>



- 注) 1. 割合は、仕事からの年間収入階級別内訳の合計に占める割合を示す。
 2. 仕事からの年間収入階級のうち、「500～699万円」以上は、階級幅が異なるので注意が必要
 3. 割合を計算する際、分子が「0」又は「-」である場合には「-」と表章している。

表3 仕事からの年間収入階級別正規、非正規の職員・従業員数の推移

(万人、%)

		正規の職員・従業員					非正規の職員・従業員				
		2017年	2018	2019	2020	2021	2017年	2018	2019	2020	2021
実数	総数	2310	2339	2334	2336	2334	647	669	691	665	652
	100万円未満	26	26	23	23	25	169	189	193	187	186
	100～199万円	104	97	90	87	84	181	186	186	180	172
	200～299万円	319	307	279	285	277	141	139	146	136	137
	300～399万円	444	451	450	441	440	76	72	77	76	71
	400～499万円	407	411	426	419	426	29	32	33	33	34
	500～699万円	509	520	529	531	539	20	20	21	20	23
	700～999万円	316	340	344	359	357	9	9	8	9	8
	1000～1499万円	98	109	111	118	118	2	3	3	3	3
	1500万円以上	22	22	21	24	28	1	1	1	2	2
	(再掲) 200万円未満	130	123	113	110	109	350	375	379	367	358
	総数	1114	1137	1160	1193	1221	1389	1451	1475	1425	1413
	100万円未満	54	47	46	42	41	601	624	635	595	583
	100～199万円	166	163	143	143	142	527	554	557	543	535
	200～299万円	301	308	308	309	317	170	176	181	190	191
	300～399万円	245	260	275	288	292	41	43	49	47	50
	400～499万円	139	144	155	171	184	11	11	12	12	13
	500～699万円	119	123	130	136	146	5	6	5	6	6
	700～999万円	41	43	47	54	54	1	2	2	2	2
1000～1499万円	7	7	8	8	8	1	0	1	1	1	
1500万円以上	1	1	2	2	3	0	0	0	0	0	
(再掲) 200万円未満	220	210	189	185	183	1128	1178	1192	1138	1118	
対前年増減	総数	23	29	-5	2	-2	-4	22	22	-26	-13
	100万円未満	-1	0	-3	0	2	-5	20	4	-6	-1
	100～199万円	-5	-7	-7	-3	-3	-11	5	0	-6	-8
	200～299万円	4	-12	-28	6	-8	2	-2	7	-10	1
	300～399万円	3	7	-1	-9	-1	7	-4	5	-1	-5
	400～499万円	7	4	15	-7	7	1	3	1	0	1
	500～699万円	-1	11	9	2	8	0	0	1	-1	3
	700～999万円	2	24	4	15	-2	1	0	-1	1	-1
	1000～1499万円	7	11	2	7	0	0	1	0	0	0
	1500万円以上	5	0	-1	3	4	0	0	0	1	0
	(再掲) 200万円未満	-6	-7	-10	-3	-1	-16	25	4	-12	-9
	総数	34	23	23	33	28	16	62	24	-50	-12
	100万円未満	3	-7	-1	-4	-1	-2	23	11	-40	-12
	100～199万円	-2	-3	-20	0	-1	-1	27	3	-14	-8
	200～299万円	5	7	0	1	8	17	6	5	9	1
	300～399万円	12	15	15	13	4	4	2	6	-2	3
	400～499万円	4	5	11	16	13	0	0	1	0	1
	500～699万円	1	4	7	6	10	1	1	-1	1	0
	700～999万円	7	2	4	7	0	0	1	0	0	0
1000～1499万円	1	0	1	0	0	0	-1	1	0	0	
1500万円以上	0	0	1	0	1	0	0	0	0	0	
(再掲) 200万円未満	1	-10	-21	-4	-2	-3	50	14	-54	-20	
割合	総数	-	-	-	-	-	-	-	-	-	
	100万円未満	1.2	1.1	1.0	1.0	1.1	26.9	29.0	28.9	28.9	29.2
	100～199万円	4.6	4.2	4.0	3.8	3.7	28.8	28.6	27.8	27.9	27.0
	200～299万円	14.2	13.4	12.3	12.5	12.1	22.5	21.4	21.9	21.1	21.5
	300～399万円	19.8	19.8	19.8	19.3	19.2	12.1	11.1	11.5	11.8	11.2
	400～499万円	18.1	18.0	18.7	18.3	18.6	4.6	4.9	4.9	5.1	5.3
	500～699万円	22.7	22.8	23.3	23.2	23.5	3.2	3.1	3.1	3.1	3.6
	700～999万円	14.1	14.9	15.1	15.7	15.6	1.4	1.4	1.2	1.4	1.3
	1000～1499万円	4.4	4.8	4.9	5.2	5.1	0.3	0.5	0.4	0.5	0.5
	1500万円以上	1.0	1.0	0.9	1.0	1.2	0.2	0.2	0.1	0.3	0.3
	総数	-	-	-	-	-	-	-	-	-	-
	100万円未満	5.0	4.3	4.1	3.6	3.5	44.3	44.1	44.0	42.6	42.2
	100～199万円	15.5	14.9	12.8	12.4	12.0	38.8	39.1	38.6	38.9	38.7
	200～299万円	28.1	28.1	27.6	26.8	26.7	12.5	12.4	12.6	13.6	13.8
	300～399万円	22.8	23.7	24.7	25.0	24.6	3.0	3.0	3.4	3.4	3.6
	400～499万円	13.0	13.1	13.9	14.8	15.5	0.8	0.8	0.8	0.9	0.9
	500～699万円	11.1	11.2	11.7	11.8	12.3	0.4	0.4	0.3	0.4	0.4
	700～999万円	3.8	3.9	4.2	4.7	4.5	0.1	0.1	0.1	0.1	0.1
	1000～1499万円	0.7	0.6	0.7	0.7	0.7	0.1	-	0.1	0.1	0.1
1500万円以上	0.1	0.1	0.2	0.2	0.3	-	-	-	-	-	

注) 1. 総数には、「仕事からの年間収入不詳」を含む。

2. 割合は、仕事からの年間収入階級別内訳の合計に占める割合を示す。

3. 仕事からの年間収入階級のうち、「500～699万円」以上は、階級幅が異なるので注意が必要

4. 割合を計算する際、分子が「0」又は「-」である場合には「-」と表章している。

第2 失業者（仕事につけない理由別の動向など）

1 「希望する種類・内容の仕事がない」とした失業者数は65万人と、 前年に比べ2万人の増加

2021年平均の失業者数（213万人、前年に比べ3万人の増加）を仕事につけない理由別にみると、「希望する種類・内容の仕事がない」とした者は65万人と、前年に比べ2万人の増加、「条件にこだわらないが仕事がない」とした者は15万人と1万人の増加などとなった。

仕事につけない理由について、年齢階級別の割合でみると、「希望する種類・内容の仕事がない」とした者は15～24歳が36.4%と最も高くなった。「条件にこだわらないが仕事がない」とした者は65歳以上が11.1%と最も高くなった。

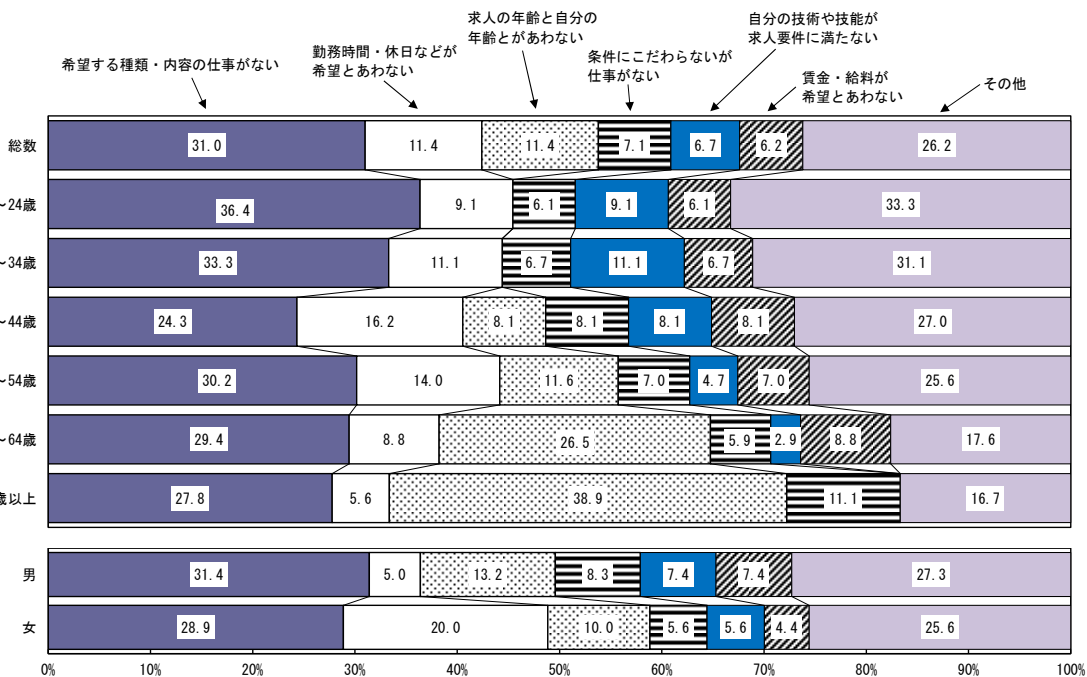
（表4、図5）

表4 年齢階級、仕事につけない理由別失業者数（2021年平均）

	男女計								（万人）	
	総数	男女計						総数	総数	
		15～24歳	25～34歳	35～44歳	45～54歳	55～64歳	65歳以上			
失業者	213	33	45	37	43	35	20	122	91	
賃金・給料が希望とあわない	13	2	3	3	3	3	0	9	4	
勤務時間・休日などが希望とあわない	24	3	5	6	6	3	1	6	18	
求人年齢と自分の年齢とがあわない	24	0	0	3	5	9	7	16	9	
自分の技術や技能が求人要件に満たない	14	3	5	3	2	1	0	9	5	
希望する種類・内容の仕事がない	65	12	15	9	13	10	5	38	26	
条件にこだわらないが仕事がない	15	2	3	3	3	2	2	10	5	
その他	55	11	14	10	11	6	3	33	23	
対前年増減	3	0	-3	0	2	2	2	1	2	
賃金・給料が希望とあわない	-2	0	-1	0	-1	1	0	-1	-2	
勤務時間・休日などが希望とあわない	1	0	0	1	2	-1	0	-1	2	
求人年齢と自分の年齢とがあわない	3	0	0	1	-1	2	1	2	2	
自分の技術や技能が求人要件に満たない	0	1	0	0	0	0	0	0	0	
希望する種類・内容の仕事がない	2	1	-1	-1	1	1	0	2	-1	
条件にこだわらないが仕事がない	1	0	1	0	1	0	0	0	1	
その他	-1	1	0	0	1	-1	-1	0	0	

注) 1. 「失業者」とは、就業しておらず、1か月以内に求職活動を行っており、すぐに就業できる者（「完全失業者」とは、「失業者」のうち1週間以内に求職活動を行った者）
2. 失業者には、「仕事につけない理由不詳」を含む。

図5 失業者における年齢階級、仕事につけない理由別割合（2021年平均）



注) 1. 割合は、仕事につけない理由別内訳の合計に占める割合を示す。
2. 15～24歳及び25～34歳の「求人年齢と自分の年齢とがあわない」の割合及び65歳以上の「賃金・給料が希望とあわない」及び「自分の技術や技能が求人要件に満たない」の割合は、当該人数が表章単位に満たないため、表章していない。

2 失業期間が1年以上の失業者数は68万人と、前年に比べ13万人の増加

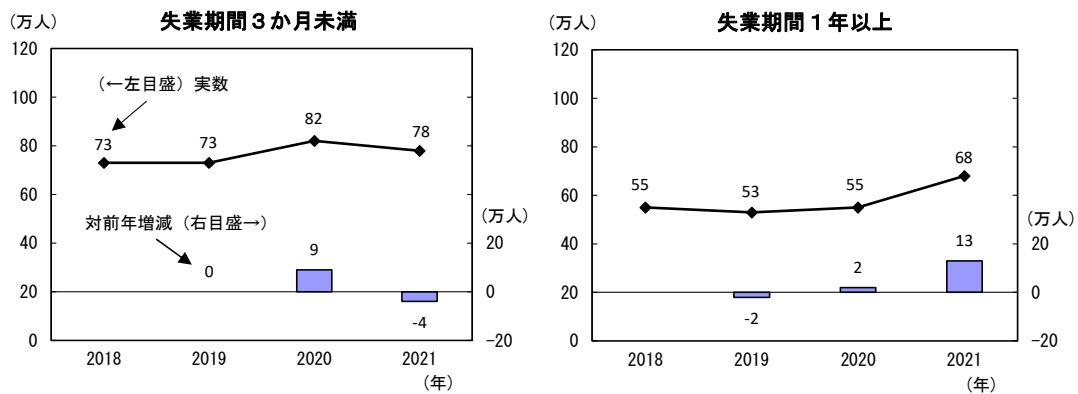
失業者を失業期間別にみると、失業期間が3か月未満の者は2021年平均で78万人と、前年に比べ4万人の減少となった。また、3～6か月未満の者は31万人と6万人の減少、6か月～1年未満の者は32万人と1万人の増加、1年以上の者は68万人と13万人の増加となった。

(表5, 図6)

表5, 図6 失業期間別失業者数(2021年平均)及び推移

	男女計			男			女		
	実数	対前年増減	割合	実数	対前年増減	割合	実数	対前年増減	割合
失業者	213	3	-	122	1	-	91	2	-
3か月未満	78	-4	37.1	37	-3	30.8	41	-1	46.1
3か月以上	132	9	62.9	83	5	69.2	48	2	53.9
3～6か月未満	31	-6	14.8	17	-3	14.2	14	-3	15.7
6か月～1年未満	32	1	15.2	17	-2	14.2	15	3	16.9
1年以上	68	13	32.4	49	10	40.8	19	3	21.3

注) 1. 失業者には、「失業期間不詳」を含む。
2. 割合は、「3か月未満」と「3か月以上」の合計に占める割合を示す。



注) 「失業者」は、2018年から集計を開始した。そのため、対前年増減の算出は2019年以降となる。

3 前職が正規の職員・従業員で過去1年間に離職した失業者数は40万人と、前年に比べ3万人の減少

過去1年間に離職した失業者数(求職理由が「仕事をやめたため」の者)は、2021年平均で81万人と、前年に比べ6万人の減少となった。

前職の雇用形態別にみると、前職が正規の職員・従業員の者が40万人と3万人の減少、前職が非正規の職員・従業員の者が38万人と4万人の減少となった。

また、前職が非正規の職員・従業員の内訳をみると、前職がパート・アルバイトの者が22万人と2万人の減少、前職が契約社員・嘱託の者が8万人と1万人の減少などとなった。

(表6)

表6 前職の雇用形態別過去1年間に離職した失業者数(2021年平均)

	男女計		男		女		
	実数	対前年増減	実数	対前年増減	実数	対前年増減	
失業者	213	3	122	1	91	2	
うち 前職あり	194	2	110	1	84	1	
うち 仕事をやめたため求職	143	3	82	2	61	2	
うち 過去1年間に離職	81	-6	41	-5	40	0	
うち 役員を除く雇用者	78	-7	39	-6	39	-1	
雇用形態の前職の	正規の職員・従業員	40	-3	24	-2	16	-1
	非正規の職員・従業員	38	-4	15	-3	23	-1
	パート・アルバイト	22	-2	7	-2	15	-1
	労働者派遣事業所の派遣社員	7	-1	3	-1	4	0
	契約社員・嘱託	8	-1	4	-1	4	0
	その他	1	0	0	0	1	1

第3 非労働力人口（就業希望の有無別の動向など）

1 就業希望者が多い年齢階級は、男性では65歳以上、女性では35～44歳

2021年平均の非労働力人口（4152万人、前年に比べ29万人の減少）のうち、就業希望者数（就業を希望しているが、求職活動をしていない者）は253万人と、前年に比べ33万人の減少となった。

男女、年齢階級別にみると、男性は65歳以上が24万人（29.3%）と最も多く、2万人の減少、女性は35～44歳が43万人（25.1%）と最も多く、8万人の減少などとなった。

一方、就業非希望者数（就業を希望していない者）は3807万人と9万人の増加となった。年齢階級別にみると、65歳以上が2651万人と26万人の増加などとなった。

（表7，表8）

表7 就業希望の有無別非労働力人口（2021年平均）

（万人，%）

	男女計			男			女		
	実数	対前年増減	割合	実数	対前年増減	割合	実数	対前年増減	割合
非労働力人口	4152	-29	-	1516	-1	-	2636	-28	-
就業希望者	253	-33	6.1	82	-5	5.4	171	-27	6.5
就業内定者	81	-1	2.0	39	-2	2.6	43	2	1.6
就業非希望者	3807	9	91.9	1390	8	92.0	2417	1	91.9
うち65歳以上	2651	26	64.0	999	14	66.1	1652	12	62.8

注) 1. 非労働力人口には、「就業希望の有無不詳」を含む。

2. 割合は、非労働力人口の内訳である、「就業希望者」と「就業内定者」及び「就業非希望者」の合計に占める割合を示す。

表8 年齢階級別就業希望者数（2021年平均）

（万人，%）

	男女計			男			女		
	実数	対前年増減	割合	実数	対前年増減	割合	実数	対前年増減	割合
総数	253	-33	-	82	-5	-	171	-27	-
15～24歳	42	-12	16.6	22	-4	26.8	20	-8	11.7
25～34歳	40	-9	15.8	9	-2	11.0	31	-7	18.1
35～44歳	50	-8	19.8	8	1	9.8	43	-8	25.1
45～54歳	46	2	18.2	9	1	11.0	37	1	21.6
55～64歳	34	0	13.4	10	1	12.2	23	-1	13.5
65歳以上	41	-6	16.2	24	-2	29.3	17	-4	9.9

注) 割合は、年齢階級別内訳の合計に占める割合を示す。

2 「適当な仕事がありそうにない」ため求職活動をしていなかった者は92万人と、前年に比べ5万人の減少

非労働力人口のうち、就業希望者を非求職理由別にみると、「適当な仕事がありそうにない」とした者は2021年平均で92万人と、前年に比べ5万人の減少、「健康上の理由のため」とした者は54万人と1万人の減少、「出産・育児のため」とした者は43万人と10万人の減少、「介護・看護のため」とした者は14万人と2万人の減少などとなった。

（表9）

表9 非求職理由別就業希望者数（2021年平均）

（万人）

	就業希望者	適当な仕事がありそうにない						出産・育児のため	介護・看護のため	健康上の理由のため	その他	
		総数	近くに仕事がありそうにない	自分の知識・能力にありそうにない	勤務時間・賃金などが希望にありそうにない	今の景気や季節では仕事がありそうにない	その他					
実数	男女計	253	92	16	15	26	14	21	43	14	54	45
	男	82	33	6	8	5	6	9	0	3	24	18
	女	171	58	10	8	21	7	12	42	10	31	27
対前年増減	男女計	-33	-5	-2	1	0	-4	0	-10	-2	-1	-11
	男	-5	0	0	1	0	0	1	0	-1	1	-6
	女	-27	-6	-2	0	0	-4	-1	-11	-2	-1	-5

注) 就業希望者には、「非求職理由不詳」を含む。

第4 未活用労働

1 追加就労希望就業者数は225万人と、前年に比べ3万人の減少

2021年平均の就業者（6657万人）のうち、追加就労希望就業者数は225万人と、前年に比べ3万人の減少となった。

2021年平均の失業者数は213万人と、3万人の増加となった。

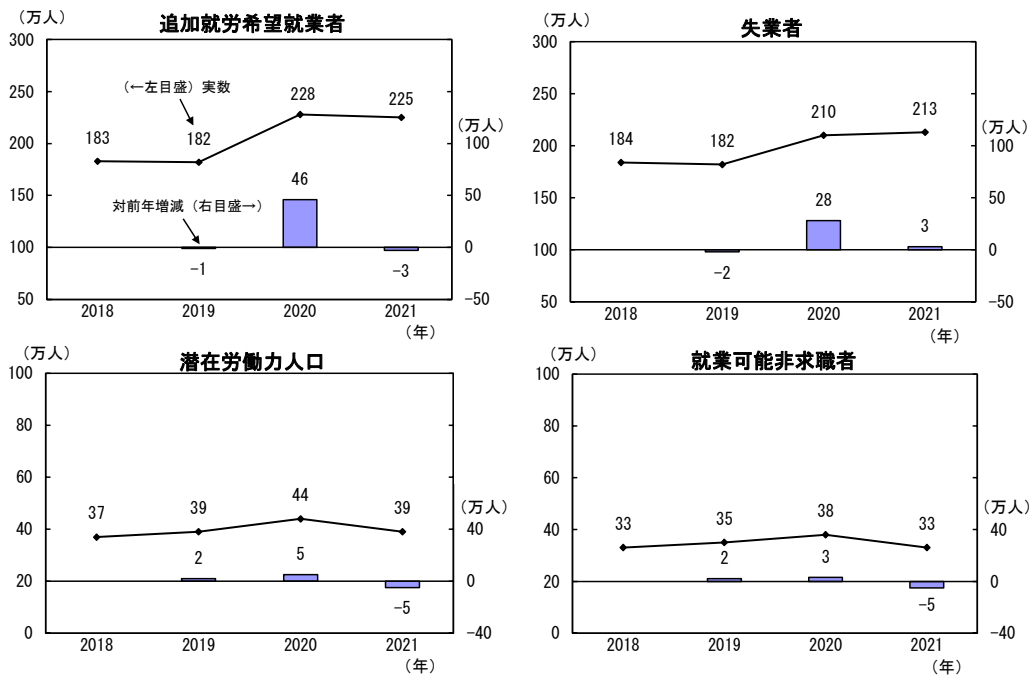
2021年平均の非労働力人口（4152万人）のうち、潜在労働力人口は39万人と、5万人の減少となった。

（表10，図7，表11）

表10，図7 未活用労働を含む就業状態別15歳以上人口（2021年平均）及び推移

	男女計		男		女	
	実数	対前年増減	実数	対前年増減	実数	対前年増減
15歳以上人口	11021	-36	5316	-21	5705	-15
労働力人口	6870	-7	3800	-20	3069	13
就業者	6657	-10	3678	-22	2979	12
うち 追加就労希望就業者	225	-3	85	5	140	-8
失業者	213	3	122	1	91	2
うち 完全失業者	193	2	116	1	77	1
非労働力人口	4152	-29	1516	-1	2636	-28
うち 潜在労働力人口	39	-5	16	-1	23	-3
うち 就業可能非求職者	33	-5	14	-2	19	-3

- 注) 1. 「追加就労希望就業者」とは、就業時間が週35時間未満で、就業時間の追加を希望しており、追加できる就業者
 2. 「失業者」とは、就業しておらず、1か月以内に求職活動を行っており、すぐに就業できる者（「完全失業者」とは、「失業者」のうち1週間以内に求職活動を行った者）
 3. 「潜在労働力人口」とは、就業者でも失業者でもない者（非労働力人口）のうち、
 ・1か月以内に求職活動を行っており、すぐではないが2週間以内に就業できる者（拡張求職者）
 ・1か月以内に求職活動を行っていないが、就業を希望しており、すぐに就業できる者（就業可能非求職者）



注) 「追加就労希望就業者」、「失業者」、「潜在労働力人口」及び「就業可能非求職者」は、2018年から集計を開始した。そのため、対前年増減の算出は2019年以降となる。

表11 年齢階級別追加就労希望就業者数（2021年平均）

	男女計			男			女		
	実数	対前年増減	割合	実数	対前年増減	割合	実数	対前年増減	割合
総数	225	-3	-	85	5	-	140	-8	-
15～24歳	34	-2	15.2	16	1	18.8	18	-2	12.9
25～34歳	29	-1	12.9	12	1	14.1	17	-2	12.1
35～44歳	41	-3	18.3	10	0	11.8	31	-3	22.1
45～54歳	52	-3	23.2	14	1	16.5	38	-4	27.1
55～64歳	36	1	16.1	13	-1	15.3	23	2	16.4
65歳以上	32	4	14.3	20	3	23.5	13	2	9.3

注) 割合は、年齢階級別内訳の合計に占める割合を示す。

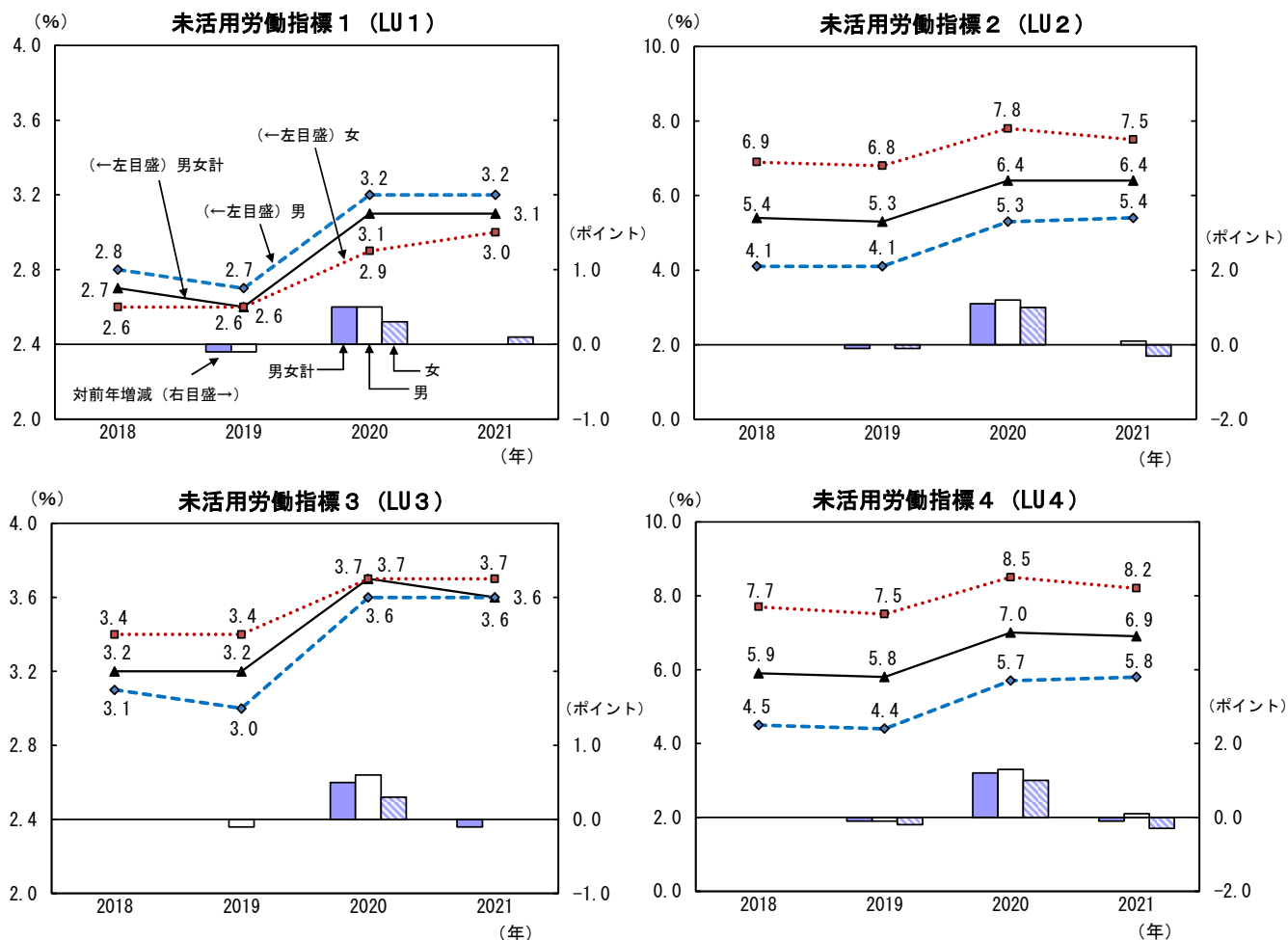
2 未活用労働指標 4 (LU4) は 6.9%と、前年に比べ 0.1 ポイントの低下

未活用労働指標のうち、最も包括的に未活用労働を捉えた未活用労働指標 4 (LU4) は2021年平均で6.9%と、前年に比べ0.1ポイントの低下となった。

男女別にみると、男性は5.8%と0.1ポイントの上昇、女性は8.2%と0.3ポイントの低下となった。

(図 8, 表12)

図 8 未活用労働指標の推移



注) 1. 未活用労働指標は、2018年から作成を開始した。そのため、対前年増減の算出は2019年以降となる。

2. 「未活用労働指標 1 (LU1)」 (%) = 失業者 ÷ 労働力人口 × 100

3. 「未活用労働指標 2 (LU2)」 (%) = (失業者 + 追加就労希望就業者) ÷ 労働力人口 × 100

4. 「未活用労働指標 3 (LU3)」 (%) = (失業者 + 潜在労働力人口) ÷ (労働力人口 + 潜在労働力人口) × 100

5. 「未活用労働指標 4 (LU4)」 (%) = (失業者 + 追加就労希望就業者 + 潜在労働力人口) ÷ (労働力人口 + 潜在労働力人口) × 100

表 12 年齢階級別未活用労働指標 4 (LU4) (2021年平均)

	(% , ポイント)					
	男女計		男		女	
	実数	対前年増減	実数	対前年増減	実数	対前年増減
総数	6.9	-0.1	5.8	0.1	8.2	-0.3
15~24歳	12.5	-0.4	12.8	0.6	12.3	-0.5
25~34歳	6.9	-0.3	6.3	0.1	7.7	-0.4
35~44歳	6.1	-0.2	4.1	0.0	8.6	-0.3
45~54歳	6.1	-0.2	4.2	0.3	8.5	-0.6
55~64歳	6.4	0.4	5.3	0.2	7.7	0.7
65歳以上	6.6	0.2	7.5	0.5	5.5	-0.1

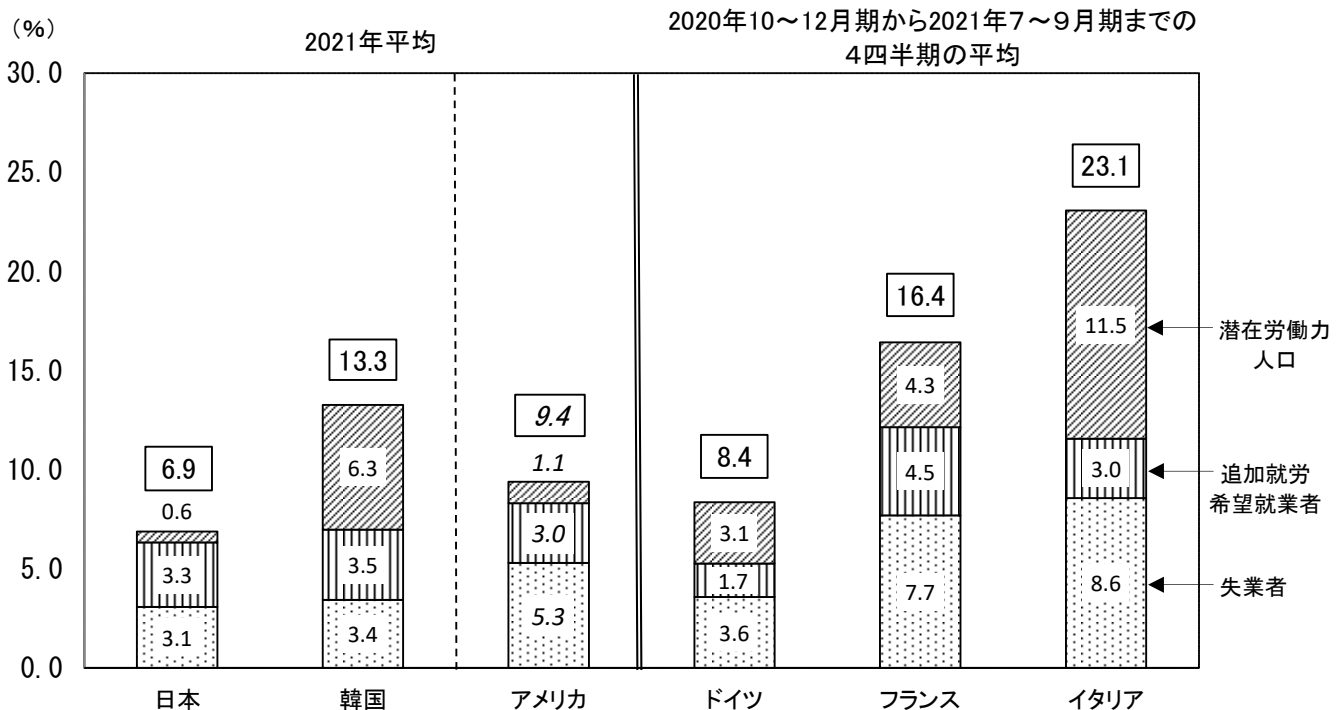
(参考) 未活用労働指標の国際比較

表 13 主要国の未活用労働指標

(%)

	2021年平均			2020年10～12月期から2021年7～9月期までの4四半期の平均		
	日本	韓国	アメリカ	ドイツ	フランス	イタリア
未活用労働指標 1 (LU 1)	3.1	3.7	5.3	3.7	8.0	9.7
未活用労働指標 2 (LU 2)	6.4	7.4	8.4	5.4	12.7	13.1
未活用労働指標 3 (LU 3)	3.6	9.7	6.4	6.7	12.0	20.1
未活用労働指標 4 (LU 4)	6.9	13.3	9.4	8.4	16.4	23.1

図 9 主要国の未活用労働指標 4 (LU 4) の内訳



注) 1. 未活用労働指標 4 (LU 4) の内訳は、「労働力人口」と「潜在労働力人口」の合計に占める「失業者」、「追加就労希望就業者」及び「潜在労働力人口」の割合を示す。

2. 韓国については大韓民国統計庁による公表値を転載。また、アメリカについてはアメリカ労働統計局による公表値を用いて、ドイツ（「労働力人口」）についてはドイツ連邦統計局による毎月の公表値を12か月平均した数値を用いて、ドイツ（「追加就労希望就業者」及び「潜在労働力人口」）、フランス及びイタリアについてはEurostat、ドイツ（「失業者」）についてはドイツ連邦統計局による四半期ごとの公表値を4四半期平均した数値を用いて、統計局において未活用労働指標を作成した。各国の数値は、韓国については経済活動人口調査、アメリカについてはCurrent Population Survey、ドイツ、フランス及びイタリアについては労働力調査の結果による（いずれも毎月実施される標本調査）。

3. 未活用労働の定義の国際比較は以下のとおり。

- ・年齢
日本及び韓国は15歳以上、ドイツ、フランス及びイタリアは15～74歳、アメリカは16歳以上の数値
- ・集計対象
日本、イギリス、ドイツ、フランス及びイタリアは全労働力人口、韓国及びアメリカは軍人を除く労働力人口
- ・日本の未活用労働との違い
ドイツ、フランス及びイタリア：失業者には、「就業しておらず、過去1か月に求職活動をしており、すぐではないが2週間以内に就ける者」（日本では非労働力人口のうち「拡張求職者」に相当）が含まれている。欧州諸国との比較を可能にするため、日本では拡張求職者を含む未活用労働補助指標²を作成している。
※「未活用労働補助指標 2」= (失業者+拡張求職者) ÷ (労働力人口+拡張求職者) × 100

アメリカ：未活用労働指標 2 (LU 2)～未活用労働指標 4 (LU 4) は、国際労働機関 (ILO) の定義とは一致しないが、アメリカ労働統計局が公表している指標等を用いて、便宜、以下のとおり掲載している。

LU 2：「追加就労希望就業者」を「週35時間以上の労働時間を希望しているが、実際の労働時間が週35時間未満であり、その理由が事業不振などによる労働時間の縮減や、週35時間以上の仕事を探せなかったなどの経済的な理由である者（経済的な理由による短時間就業者）」に置き換えて、統計局において作成した指標

LU 3：アメリカ労働統計局が公表しているU5 (LU 3における「潜在労働力人口」を「就業希望の非労働力人口のうち、仕事があればすぐ就くことができ、過去1年間に求職活動を行ったことがあるが、過去4週間以内に仕事を探さなかった者（縁辺労働者）」に置き換えた指標)

LU 4：アメリカ労働統計局が公表しているU6 (LU 4における「潜在労働力人口」を「縁辺労働者」、「追加就労希望就業者」を「経済的な理由による短時間就業者」に置き換えた指標)

詳細は、「労働力調査の解説」第8章 (<https://www.stat.go.jp/data/roudou/pdf/hndbk08.pdf>) を参照

出典) 韓国：Korean Statistical Information Service
フランス、イタリア：Eurostat
ドイツ：Eurostat, Federal Statistical Office of Germany
アメリカ：U.S. Bureau of Labor Statistics

第5 就業異動の状況

1 過去1年間の離職経験者のうち、就業者（転職者）数は288万人、失業者数は94万人
過去1年間の離職経験者^{注1}数は、2021年平均で534万人となった。これを現在の就業状態^{注2}別にみると、就業者（転職者^{注3}）数は288万人と、前年に比べ31万人の減少となった。また、失業者数は94万人、非労働力人口は152万人となった。

年齢階級別にみると、就業者（転職者）及び失業者は25～34歳、非労働力人口は65歳以上が最も多くなった。

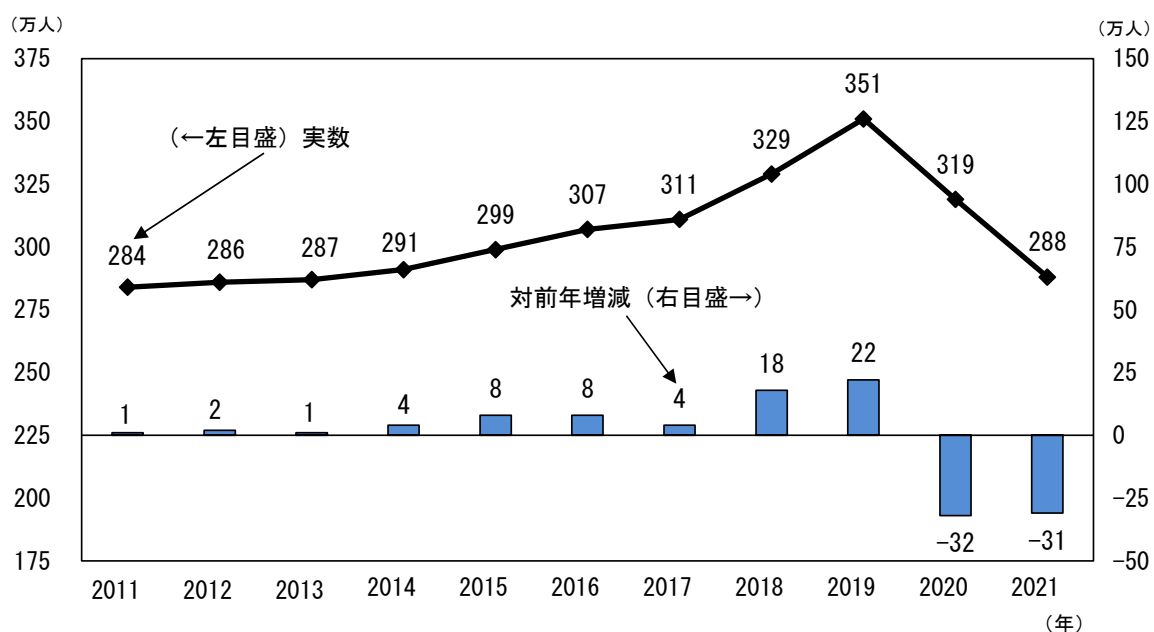
(表14, 図10)

表14 年齢階級、現在の就業状態別過去1年間の離職経験者数（2021年平均）

現在の就業状態		総数	(万人)					
			15～24歳	25～34歳	35～44歳	45～54歳	55～64歳	65歳以上
男女計	総数	534	96	103	83	84	82	88
	就業者（転職者）	288	54	66	55	52	42	21
	失業者	94	14	20	15	18	18	9
	非労働力人口	152	28	17	13	14	22	58
男	総数	242	45	40	30	30	42	54
	就業者（転職者）	133	24	29	22	20	23	14
	失業者	48	8	9	6	8	10	7
	非労働力人口	61	13	2	2	2	9	33
女	総数	293	50	63	53	54	40	35
	就業者（転職者）	156	29	37	33	32	18	7
	失業者	46	6	11	9	10	8	3
	非労働力人口	91	15	15	11	12	14	25

注) 1. 「過去1年間の離職経験者」とは、前職を調査時点から過去1年以内にやめた者をいう。
2. 「現在の就業状態」とは、調査時点における就業状態をいう。
3. 「転職者」とは、就業者のうち前職のある者で、過去1年間に離職を経験した者をいう。

図10 転職者数の推移



2 転職者比率は15～24歳が最も高い

転職者比率（就業者に占める転職者の割合）は、2021年平均で4.3%と、前年に比べ0.5ポイントの低下となった。

男女、年齢階級別にみると、男女共に15～24歳が最も高く、男性は8.7%、女性は10.5%となった。なお、45～54歳以下の各年齢階級では女性が男性よりも高く、55～64歳は同率、65歳以上は男性が女性よりも高くなった。

(図11, 表15)

図11 年齢階級別転職者比率（2021年平均）

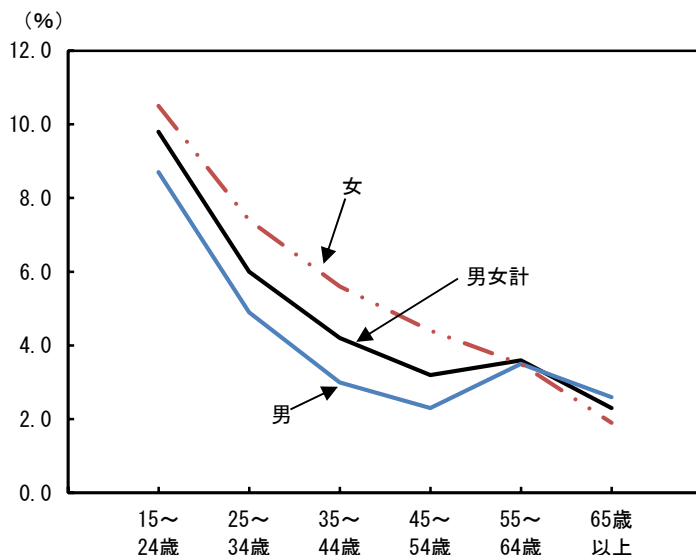


表15 年齢階級別転職者数及び転職者比率の推移

(万人, %, ポイント)

		転職者							転職者比率						
		総数	15～24歳	25～34歳	35～44歳	45～54歳	55～64歳	65歳以上	総数	15～24歳	25～34歳	35～44歳	45～54歳	55～64歳	65歳以上
男女計	2011年	284	52	82	65	38	40	10	4.5	10.9	6.8	4.3	3.0	3.2	1.7
	2012	286	52	81	65	40	38	10	4.6	11.0	6.8	4.2	3.1	3.2	1.7
	2013	287	52	77	65	40	41	11	4.5	11.0	6.6	4.3	3.0	3.5	1.7
	2014	291	55	76	67	41	40	12	4.6	11.3	6.5	4.4	3.0	3.5	1.8
	2015	299	54	80	65	45	41	14	4.7	11.2	7.1	4.3	3.2	3.6	1.9
	2016	307	58	77	60	51	43	17	4.8	11.5	6.9	4.1	3.5	3.8	2.1
	2017	311	57	79	67	50	42	15	4.8	11.1	7.0	4.6	3.4	3.7	1.9
	2018	329	63	78	65	55	49	20	4.9	11.3	7.0	4.5	3.6	4.3	2.3
	2019	351	71	86	66	57	51	21	5.2	12.3	7.8	4.7	3.6	4.4	2.4
	2020	319	59	73	60	59	47	20	4.8	10.6	6.7	4.4	3.7	4.0	2.2
	2021	288	54	66	55	52	42	21	4.3	9.8	6.0	4.2	3.2	3.6	2.3
	対前年増減	-31	-5	-7	-5	-7	-5	1	-0.5	-0.8	-0.7	-0.2	-0.5	-0.4	0.1
男	2011年	139	23	41	27	17	27	7	3.9	10.0	5.9	3.1	2.4	3.6	1.9
	2012	141	25	41	28	16	25	7	3.9	10.6	6.1	3.2	2.2	3.5	1.9
	2013	143	25	39	28	17	27	8	4.0	10.4	5.9	3.2	2.3	3.9	2.1
	2014	139	25	37	27	16	25	8	3.8	10.2	5.7	3.1	2.1	3.7	1.9
	2015	140	26	38	25	16	25	10	3.9	10.4	6.0	2.9	2.1	3.8	2.3
	2016	144	25	38	23	18	26	12	4.0	10.0	6.0	2.7	2.3	4.0	2.6
	2017	147	26	38	29	19	25	10	4.0	10.0	6.1	3.5	2.3	3.8	2.1
	2018	152	29	37	26	19	28	12	4.1	10.4	6.0	3.2	2.3	4.3	2.3
	2019	165	32	41	29	21	28	14	4.4	11.1	6.8	3.7	2.4	4.3	2.6
	2020	147	28	34	25	19	27	13	4.0	10.0	5.7	3.3	2.2	4.1	2.4
	2021	133	24	29	22	20	23	14	3.6	8.7	4.9	3.0	2.3	3.5	2.6
	対前年増減	-14	-4	-5	-3	1	-4	1	-0.4	-1.3	-0.8	-0.3	0.1	-0.6	0.2
女	2011年	145	28	42	37	21	13	2	5.5	11.8	8.2	6.1	3.8	2.6	0.9
	2012	144	27	40	37	25	12	3	5.4	11.5	7.9	5.9	4.4	2.5	1.3
	2013	143	28	38	36	23	14	3	5.3	11.5	7.5	5.7	3.9	2.9	1.2
	2014	152	31	38	40	25	14	4	5.6	12.7	7.6	6.2	4.2	2.9	1.5
	2015	158	29	41	39	30	16	4	5.7	11.9	8.4	6.1	4.8	3.4	1.4
	2016	163	33	39	37	32	17	4	5.8	13.0	7.9	5.9	5.0	3.6	1.3
	2017	164	31	42	38	31	17	5	5.7	12.2	8.4	6.0	4.6	3.5	1.5
	2018	177	34	41	38	36	21	8	6.0	12.2	8.2	6.0	5.2	4.3	2.3
	2019	186	39	45	37	36	22	7	6.2	13.6	9.0	6.0	5.0	4.3	1.9
	2020	172	32	39	35	40	20	7	5.8	11.6	7.9	5.9	5.6	3.9	1.9
	2021	156	29	37	33	32	18	7	5.2	10.5	7.4	5.6	4.4	3.5	1.9
	対前年増減	-16	-3	-2	-2	-8	-2	0	-0.6	-1.1	-0.5	-0.3	-1.2	-0.4	0.0

第6 若年層（15～34歳）及び35～44歳の「パート・アルバイト及びその希望者」

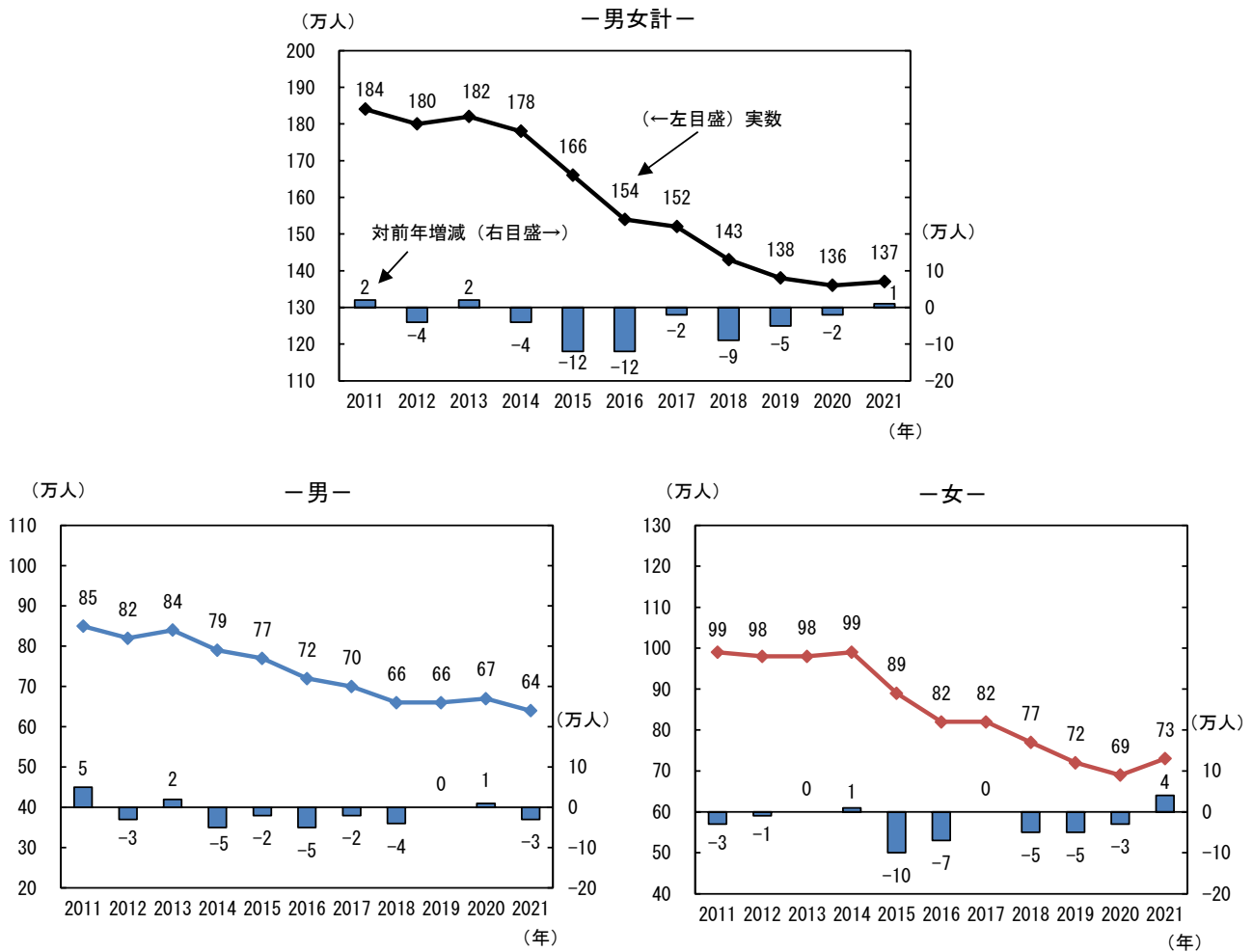
1 「パート・アルバイト及びその希望者」のうち若年層は1万人の増加

「パート・アルバイト及びその希望者^{注)1)}」のうち若年層（いわゆるフリーター^{注)2)}）の数は、2021年平均で137万人と、前年に比べ1万人の増加となった。

男女別にみると、男性は64万人と3万人の減少、女性は73万人と4万人の増加となった。

(図12)

図12 若年層の「パート・アルバイト及びその希望者」数の推移



注) 1. 「パート・アルバイト及びその希望者」は、男性は卒業生、女性は卒業で未婚の者のうち以下の者とした。

①雇用者のうち「パート・アルバイト」の者

②失業者のうち探している仕事の形態が「パート・アルバイト」の者

③非労働力人口で、家事も通学もしていない「その他」の者のうち、就業内定しておらず、希望している仕事の形態が「パート・アルバイト」の者
なお、2018年から未活用労働指標の作成を開始したことに伴い、就業状態を未活用労働を含む区分に変更した。そのため、2018年以降の「パート・アルバイト及びその希望者」の定義は2017年までと異なる。

2. 一般的に使用される「フリーター」という用語には厳密な定義が存在しないが、「平成15年版労働経済の分析」（厚生労働省）において、「進学や正社員としての就職をせず、働かない、あるいは「パート」や「アルバイト」として働く10～20歳台を中心としたいわゆるフリーターが増加していることがある」としていることから、ここでは便宜上、若年層（15～34歳）の「パート・アルバイト及びその希望者」を「フリーター」とした。

2 35～44歳の「パート・アルバイト及びその希望者」は3万人の増加

「パート・アルバイト及びその希望者」を年齢階級別にみると、15～24歳は2021年平均で59万人と、前年と同数、25～34歳は78万人と1万人の増加、35～44歳は53万人と3万人の増加となった。

男女別にみると、男性は15～24歳が27万人と2万人の減少、25～34歳が37万人と1万人の減少、35～44歳が26万人と前年と同数となった。女性は15～24歳が32万人と2万人の増加、25～34歳が41万人と2万人の増加、35～44歳が27万人と3万人の増加となった。

なお、2021年の35～44歳が25～34歳であった10年前（2011年）と比較すると、98万人から53万人と45万人の減少となった。

(表16)

表16 年齢階級別「パート・アルバイト及びその希望者」数の推移

(万人)

		2011年	2012	2013	2014	2015	2016	2017	2018	2019	2020	2021	
実数	男女計	15～34歳	184	180	182	178	166	154	152	143	138	136	137
		15～24歳	86	77	80	73	70	63	64	61	59	59	59
		25～34歳	98	103	102	105	96	91	88	82	79	77	78
		35～44歳	53	51	55	61	57	60	53	52	53	50	53
	男	15～34歳	85	82	84	79	77	72	70	66	66	67	64
		15～24歳	38	34	35	31	31	28	29	26	27	29	27
		25～34歳	47	48	49	48	46	44	41	40	39	38	37
		35～44歳	27	27	30	32	31	32	29	27	27	26	26
	女	15～34歳	99	98	98	99	89	82	82	77	72	69	73
		15～24歳	48	43	45	42	39	35	35	35	32	30	32
		25～34歳	51	55	53	57	50	47	47	42	40	39	41
		35～44歳	26	24	25	29	26	28	24	25	26	24	27
対前年増減	男女計	15～34歳	2	-4	2	-4	-12	-12	-2	-9	-5	-2	1
		15～24歳	2	-9	3	-7	-3	-7	1	-3	-2	0	0
		25～34歳	0	5	-1	3	-9	-5	-3	-6	-3	-2	1
		35～44歳	8	-2	4	6	-4	3	-7	-1	1	-3	3
	男	15～34歳	5	-3	2	-5	-2	-5	-2	-4	0	1	-3
		15～24歳	1	-4	1	-4	0	-3	1	-3	1	2	-2
		25～34歳	4	1	1	-1	-2	-2	-3	-1	-1	-1	-1
		35～44歳	2	0	3	2	-1	1	-3	-2	0	-1	0
	女	15～34歳	-3	-1	0	1	-10	-7	0	-5	-5	-3	4
		15～24歳	1	-5	2	-3	-3	-4	0	0	-3	-2	2
		25～34歳	-4	4	-2	4	-7	-3	0	-5	-2	-1	2
		35～44歳	6	-2	1	4	-3	2	-4	1	1	-2	3

第7 休業者

休業者211万人のうち、「勤め先や事業の都合」とした者は40万人、
「自分や家族の都合」とした者は117万人

2021年平均の就業者（6657万人）のうち、休業者^{注）1}数は211万人と、前年に比べ48万人の減少となった。休業の理由別にみると、「勤め先や事業の都合」とした者は40万人と26万人の減少、「自分や家族の都合」とした者は117万人と前年と同数などとなった。

男女別にみると、男性は「勤め先や事業の都合」とした者が23万人と10万人の減少、「自分や家族の都合」とした者が34万人と1万人の増加などとなった。女性は「勤め先や事業の都合」とした者が16万人と17万人の減少、「自分や家族の都合」とした者が83万人と1万人の減少などとなった。

（表17）

表17 休業の理由別休業者数の推移

		休業の理由										
		休業者	うち			うち					うち その他 注)2	
			勤め先や 事業の都合	景気が 悪かった	その他	自分や 家族の都合	出産・育児 のため	介護・看護 のため	休暇のため	その他		
実数	男女計	2017年	160	19	4	15	104	46	3	19	36	11
		2018	175	17	5	13	109	48	4	20	36	15
		2019	178	17	3	14	110	48	4	20	38	17
		2020	259	66	24	42	117	55	3	19	40	34
		2021	211	40	16	23	117	52	3	21	41	28
	男	2017年	61	12	3	9	30	1	1	9	20	8
		2018	65	10	4	7	30	0	1	10	18	9
		2019	70	10	2	7	34	1	1	10	21	11
		2020	100	33	14	19	33	1	1	10	21	17
		2021	85	23	11	12	34	1	1	10	21	15
	女	2017年	99	6	1	6	74	46	2	10	16	4
		2018	111	7	1	6	79	48	3	10	18	5
		2019	108	8	1	7	77	47	3	10	17	5
		2020	160	33	10	23	84	54	2	9	19	17
		2021	126	16	5	11	83	51	2	10	19	12
対前年増減	男女計	2017年	6	1	-1	2	7	5	0	3	-1	-2
		2018	15	-2	1	-2	5	2	1	1	0	4
		2019	3	0	-2	1	1	0	0	0	2	2
		2020	81	49	21	28	7	7	-1	-1	2	17
		2021	-48	-26	-8	-19	0	-3	0	2	1	-6
	男	2017年	-2	0	-2	1	-2	1	0	1	-2	-1
		2018	4	-2	1	-2	0	-1	0	1	-2	1
		2019	5	0	-2	0	4	1	0	0	3	2
		2020	30	23	12	12	-1	0	0	0	0	6
		2021	-15	-10	-3	-7	1	0	0	0	0	-2
	女	2017年	8	0	1	1	9	6	0	2	1	0
		2018	12	1	0	0	5	2	1	0	2	1
		2019	-3	1	0	1	-2	-1	0	0	-1	0
		2020	52	25	9	16	7	7	-1	-1	2	12
		2021	-34	-17	-5	-12	-1	-3	0	1	0	-5

注) 1. 仕事を持ちながら、調査週間に少しも仕事をしなかった者のうち以下の者

①雇用者で、給料・賃金（休業手当を含む。）の支払を受けている者又は受けることになっている者

②自営業主で、自分の経営する事業を持ったままで、その仕事を休み始めてから30日にならない者

なお、家族従業者で調査週間に少しも仕事をしなかった者は、休業者とはならず、失業者又は非労働力人口のいずれかとなる。

2. 「短時間就業者*1のうちその他」－「短時間従業者*2のうちその他」

※1 月末1週間の就業時間が週0～34時間の就業者

※2 月末1週間の就業時間が週1～34時間の就業者

詳細集計 2021年平均 統計表

	ページ
総括表 就業状態別15歳以上人口, 就業者数, 失業者数, 非労働力人口, 未活用労働.....	19
第1表 雇用形態, 年齢階級別役員を除く雇用者数	20
第2表 仕事からの収入 (年間), 雇用形態別雇用者数	22
第3表 年齢階級, 現職の雇用形態について主な理由別非正規の職員・従業員数.....	24
第4表 転職等希望の有無, 現職の雇用形態について主な理由別非正規の職員・従業員数.....	27
第5表 年齢階級別転職者数及び転職者比率	28
第6表 年齢階級, 失業期間別失業者数	29
第7表 年齢階級, 仕事につけない理由別失業者数	30
第8表 年齢階級, 非求職理由別非労働力人口	31
第9表 年齢階級, 未活用労働を含む就業状態別15歳以上人口	32
第10表 年齢階級別未活用労働指標	33
第11表 配偶関係, 年齢階級, 雇用形態別雇用者数, 失業者数及び非労働力人口 (卒業者)	34
【追加参考表】	36

－ 利用上の注意 －

- 1 詳細集計では、刑務所・拘置所等のある区域及び自衛隊区域の施設内の居住者を除いている。また、詳細集計では、基本集計の約4分の1の世帯が対象となっていることなどから、基本集計とは数値は必ずしも一致しない。
- 2 2018年から未活用労働指標の作成を開始したことに伴い、就業状態を未活用労働を含む区分に変更した。そのため、「非労働力人口」等の定義は、基本集計及び2017年までの詳細集計とは異なる。
- 3 2017年の結果から算出の基礎となるベンチマーク人口を、2010年国勢調査結果を基準とする推計人口（旧基準）から2015年国勢調査結果を基準とする推計人口（新基準）に切り替えた。この切替えによる変動（ギャップ）は全国の15歳以上人口で+34万人であったため、2017年以降の結果と接続できるように、2010年から2016年までの数値については、時系列接続用数値を別途算出した（比率を除く。）。本統計表では、この時系列接続用数値を掲載するとともに、同数値により前年比較を行っている。
- 4 統計表の数値は、表章単位未満の位で四捨五入してあるため、また、総数に分類不能又は不詳の数を含むため、総数と内訳の合計とは必ずしも一致しない。
- 5 増減数は、表章単位の数値から算出している。
なお、統計表中の「*」印は、分母が小さいため比率を計算していない。
また、比率を計算する際、分子が「0」又は「-」である場合には「-」と表章している。
- 6 統計表中の「0」は数値が表章単位に満たないもの、「-」は該当数値のないことを示す。

総括表 就業状態別15歳以上人口, 就業者数, 失業者数, 非労働力人口, 未活用労働

2021年平均

(万人)

	男女計		男		女	
	実数	対前年増減	実数	対前年増減	実数	対前年増減
15歳以上人口	11021	-36	5316	-21	5705	-15
〔就業状態〕						
労働力人口	6870	-7	3800	-20	3069	13
就業者	6657	-10	3678	-22	2979	12
自営業主	521	-5	385	-6	136	1
家族従業者	139	-1	27	0	112	-1
雇用者	5963	0	3247	-14	2716	14
うち 役員を除く雇用者	5620	0	2986	-15	2634	15
失業者	213	3	122	1	91	2
うち 完全失業者	193	2	116	1	77	1
非労働力人口	4152	-29	1516	-1	2636	-28
〔役員を除く雇用者〕						
・雇用形態別						
正規の職員・従業員	3555	26	2334	-2	1221	28
非正規の職員・従業員	2064	-26	652	-13	1413	-12
パート・アルバイト	1455	-18	340	-8	1116	-9
パート	1018	-6	123	1	895	-7
アルバイト	438	-11	217	-8	221	-2
労働者派遣事業所の派遣社員	140	2	53	-1	87	2
契約社員	275	-4	147	1	128	-5
嘱託	113	-3	71	-4	41	0
その他	81	-4	41	-2	41	-1
〔失業者〕						
・失業期間別						
3か月未満	78	-4	37	-3	41	-1
3か月以上	132	9	83	5	48	2
3～6か月未満	31	-6	17	-3	14	-3
6か月～1年未満	32	1	17	-2	15	3
1年以上	68	13	49	10	19	3
・仕事につけない理由別						
賃金・給料が希望とあわない	13	-2	9	-1	4	-2
勤務時間・休日などが希望とあわない	24	1	6	-1	18	2
求人年齢と自分の年齢とがあわない	24	3	16	2	9	2
自分の技術や技能が求人要件に満たない	14	0	9	0	5	0
希望する種類・内容の仕事がない	65	2	38	2	26	-1
条件にこだわらない仕事がない	15	1	10	0	5	1
その他	55	-1	33	0	23	0
〔非労働力人口〕						
就業希望者	253	-33	82	-5	171	-27
うち 適当な仕事がありそうにない	92	-5	33	0	58	-6
就業内定者	81	-1	39	-2	43	2
就業非希望者	3807	9	1390	8	2417	1
〔未活用労働〕						
15歳以上人口 (再掲)	11021	-36	5316	-21	5705	-15
労働力人口 (再掲)	6870	-7	3800	-20	3069	13
就業者 (再掲)	6657	-10	3678	-22	2979	12
うち 追加就労希望就業者	225	-3	85	5	140	-8
失業者 (再掲)	213	3	122	1	91	2
うち 完全失業者 (再掲)	193	2	116	1	77	1
うち 非自発的失業者	64	5	38	2	27	4
非労働力人口 (再掲)	4152	-29	1516	-1	2636	-28
うち 潜在労働力人口	39	-5	16	-1	23	-3
拡張求職者	5	0	2	0	4	0
就業可能非求職者	33	-5	14	-2	19	-3
未活用労働指標 1 (%, ポイント)	3.1	0.0	3.2	0.0	3.0	0.1
未活用労働指標 2 (%, ポイント)	6.4	0.0	5.4	0.1	7.5	-0.3
未活用労働指標 3 (%, ポイント)	3.6	-0.1	3.6	0.0	3.7	0.0
未活用労働指標 4 (%, ポイント)	6.9	-0.1	5.8	0.1	8.2	-0.3
未活用労働補助指標 1 (%, ポイント)	0.9	0.0	1.0	0.1	0.9	0.1
未活用労働補助指標 2 (%, ポイント)	3.2	0.1	3.3	0.1	3.1	0.1

第1表 雇用形態，年齢階級別

		年齢階級	総数	15～24歳		25～34歳	35～44歳	45～54歳	55～64歳	65歳以上
					うち 在学中を 除く					
男女計	役員を除く雇用者	2017年平均	5460	503	357	1057	1301	1279	894	426
		2018	5596	543	364	1056	1286	1326	916	469
		2019	5660	560	366	1048	1250	1363	935	503
		2020	5620	545	361	1037	1205	1376	947	510
		2021	5620	539	358	1036	1180	1395	951	518
	正規の職員・従業員	2017年平均	3423	263	260	783	929	866	473	109
		2018	3476	271	269	792	915	901	486	111
		2019	3494	275	271	788	891	926	500	114
		2020	3529	277	272	794	873	946	520	120
		2021	3555	276	270	803	860	963	528	125
	非正規の職員・従業員	2017年平均	2036	240	97	274	372	413	421	316
		2018	2120	273	96	264	371	425	429	358
		2019	2165	285	95	260	359	437	436	389
		2020	2090	268	89	244	332	430	426	390
		2021	2064	263	88	233	320	432	423	394
	非正規の職員・従業員の割合(%)	2017年平均	37.3	47.7	27.2	25.9	28.6	32.3	47.1	74.4
		2018	37.9	50.2	26.3	25.0	28.8	32.1	46.9	76.3
		2019	38.3	50.9	26.0	24.8	28.7	32.1	46.6	77.3
		2020	37.2	49.2	24.7	23.5	27.6	31.3	45.0	76.5
2021		36.7	48.8	24.6	22.5	27.1	31.0	44.5	75.9	
実数(万人)	役員を除く雇用者	2017年平均	2957	253	180	581	718	676	490	239
		2018	3008	271	182	577	702	699	497	262
		2019	3024	279	186	570	677	714	504	281
		2020	3001	273	183	562	654	721	509	282
		2021	2986	268	181	558	639	730	508	282
	正規の職員・従業員	2017年平均	2310	139	138	493	652	616	342	68
		2018	2339	144	143	495	637	639	352	72
		2019	2334	146	145	486	614	651	361	75
		2020	2336	145	142	481	596	661	374	79
		2021	2334	144	141	480	582	669	376	82
	非正規の職員・従業員	2017年平均	647	114	42	89	66	59	149	170
		2018	669	127	38	83	65	60	145	189
		2019	691	132	40	83	63	62	143	206
		2020	665	129	41	81	59	59	135	203
		2021	652	124	40	78	57	61	132	200
	非正規の職員・従業員の割合(%)	2017年平均	21.9	45.1	23.3	15.3	9.2	8.7	30.3	71.4
		2018	22.2	46.9	21.0	14.4	9.3	8.6	29.2	72.4
		2019	22.8	47.5	21.6	14.6	9.3	8.7	28.4	73.3
		2020	22.2	47.1	22.4	14.4	9.0	8.2	26.5	72.0
2021		21.8	46.3	22.1	14.0	8.9	8.4	26.0	70.9	
男	役員を除く雇用者	2017年平均	2503	250	177	476	583	603	404	187
		2018	2588	272	182	479	585	627	418	208
		2019	2635	282	181	478	573	650	431	222
		2020	2619	272	178	475	551	655	438	228
		2021	2634	271	178	478	541	665	443	236
	正規の職員・従業員	2017年平均	1114	124	122	291	277	250	131	41
		2018	1137	127	126	297	278	262	134	39
		2019	1160	129	127	301	277	275	139	40
		2020	1193	132	130	312	277	284	146	41
		2021	1221	132	129	323	278	294	152	42
	非正規の職員・従業員	2017年平均	1389	126	55	185	306	354	273	146
		2018	1451	145	57	181	307	365	284	169
		2019	1475	153	54	177	295	375	292	182
		2020	1425	140	49	163	273	371	292	187
		2021	1413	139	49	155	263	371	291	194
	非正規の職員・従業員の割合(%)	2017年平均	55.5	50.4	31.1	38.9	52.5	58.6	67.6	78.1
		2018	56.1	53.3	31.1	37.9	52.5	58.2	67.9	81.3
		2019	56.0	54.3	29.8	37.0	51.6	57.7	67.7	82.0
		2020	54.4	51.5	27.4	34.3	49.6	56.6	66.7	82.0
2021		53.6	51.3	27.5	32.4	48.6	55.8	65.7	82.2	
女	役員を除く雇用者	2017年平均	2957	253	180	581	718	676	490	239
		2018	3008	271	182	577	702	699	497	262
		2019	3024	279	186	570	677	714	504	281
		2020	3001	273	183	562	654	721	509	282
		2021	2986	268	181	558	639	730	508	282
	正規の職員・従業員	2017年平均	2310	139	138	493	652	616	342	68
		2018	2339	144	143	495	637	639	352	72
		2019	2334	146	145	486	614	651	361	75
		2020	2336	145	142	481	596	661	374	79
		2021	2334	144	141	480	582	669	376	82
	非正規の職員・従業員	2017年平均	647	114	42	89	66	59	149	170
		2018	669	127	38	83	65	60	145	189
		2019	691	132	40	83	63	62	143	206
		2020	665	129	41	81	59	59	135	203
		2021	652	124	40	78	57	61	132	200
	非正規の職員・従業員の割合(%)	2017年平均	21.9	45.1	23.3	15.3	9.2	8.7	30.3	71.4
		2018	22.2	46.9	21.0	14.4	9.3	8.6	29.2	72.4
		2019	22.8	47.5	21.6	14.6	9.3	8.7	28.4	73.3
		2020	22.2	47.1	22.4	14.4	9.0	8.2	26.5	72.0
2021		21.8	46.3	22.1	14.0	8.9	8.4	26.0	70.9	

注) 割合は、「正規の職員・従業員」と「非正規の職員・従業員」の合計に占める割合を示す。

役員を除く雇用者数

		年齢階級	総数	年齢階級						
				15～24歳	うち 在学中を 除く	25～34歳	35～44歳	45～54歳	55～64歳	65歳以上
男女 計	役員を除く雇用者	2017年平均	69	9	4	-6	-19	43	16	26
		2018	136	40	7	-1	-15	47	22	43
		2019	64	17	2	-8	-36	37	19	34
		2020	-40	-15	-5	-11	-45	13	12	7
		2021	0	-6	-3	-1	-25	19	4	8
	正規の職員・従業員	2017年平均	56	9	9	1	-4	30	10	10
		2018	53	8	9	9	-14	35	13	2
		2019	18	4	2	-4	-24	25	14	3
		2020	35	2	1	6	-18	20	20	6
		2021	26	-1	-2	9	-13	17	8	5
	非正規の職員・従業員	2017年平均	13	0	-5	-7	-14	13	6	15
		2018	84	33	-1	-10	-1	12	8	42
		2019	45	12	-1	-4	-12	12	7	31
		2020	-75	-17	-6	-16	-27	-7	-10	1
		2021	-26	-5	-1	-11	-12	2	-3	4
	非正規の職員・従業員の割合(ポイント)	2017年平均	-0.2	-0.4	-1.4	-0.5	-0.7	-0.1	-0.2	-0.7
2018		0.6	2.5	-0.9	-0.9	0.2	-0.2	-0.2	1.9	
2019		0.4	0.7	-0.3	-0.2	-0.1	0.0	-0.3	1.0	
2020		-1.1	-1.7	-1.3	-1.3	-1.1	-0.8	-1.6	-0.8	
2021		-0.5	-0.4	-0.1	-1.0	-0.5	-0.3	-0.5	-0.6	
対前年増減(万人)	役員を除く雇用者	2017年平均	19	5	2	-7	-16	18	5	14
		2018	51	18	2	-4	-16	23	7	23
		2019	16	8	4	-7	-25	15	7	19
		2020	-23	-6	-3	-8	-23	7	5	1
		2021	-15	-5	-2	-4	-15	9	-1	0
	正規の職員・従業員	2017年平均	23	4	4	-2	-10	16	9	6
		2018	29	5	5	2	-15	23	10	4
		2019	-5	2	2	-9	-23	12	9	3
		2020	2	-1	-3	-5	-18	10	13	4
		2021	-2	-1	-1	-1	-14	8	2	3
	非正規の職員・従業員	2017年平均	-4	1	-2	-4	-5	1	-3	7
		2018	22	13	-4	-6	-1	1	-4	19
		2019	22	5	2	0	-2	2	-2	17
		2020	-26	-3	1	-2	-4	-3	-8	-3
		2021	-13	-5	-1	-3	-2	2	-3	-3
	非正規の職員・従業員の割合(ポイント)	2017年平均	-0.2	0.0	-1.3	-0.5	-0.6	-0.2	-1.0	-0.9
2018		0.3	1.8	-2.3	-0.9	0.1	-0.1	-1.1	1.0	
2019		0.6	0.6	0.6	0.2	0.0	0.1	-0.8	0.9	
2020		-0.6	-0.4	0.8	-0.2	-0.3	-0.5	-1.9	-1.3	
2021		-0.4	-0.8	-0.3	-0.4	-0.1	0.2	-0.5	-1.1	
女	役員を除く雇用者	2017年平均	50	4	2	1	-3	24	10	13
		2018	85	22	5	3	2	24	14	21
		2019	47	10	-1	-1	-12	23	13	14
		2020	-16	-10	-3	-3	-22	5	7	6
		2021	15	-1	0	3	-10	10	5	8
	正規の職員・従業員	2017年平均	34	5	4	4	6	14	1	4
		2018	23	3	4	6	1	12	3	-2
		2019	23	2	1	4	-1	13	5	1
		2020	33	3	3	11	0	9	7	1
		2021	28	0	-1	11	1	10	6	1
	非正規の職員・従業員	2017年平均	16	-1	-2	-3	-9	11	10	9
		2018	62	19	2	-4	1	11	11	23
		2019	24	8	-3	-4	-12	10	8	13
		2020	-50	-13	-5	-14	-22	-4	0	5
		2021	-12	-1	0	-8	-10	0	-1	7
	非正規の職員・従業員の割合(ポイント)	2017年平均	-0.4	-0.8	-1.7	-0.6	-1.3	-0.6	0.8	-0.6
2018		0.6	2.9	0.0	-1.0	0.0	-0.4	0.3	3.2	
2019		-0.1	1.0	-1.3	-0.9	-0.9	-0.5	-0.2	0.7	
2020		-1.6	-2.8	-2.4	-2.7	-2.0	-1.1	-1.0	0.0	
2021		-0.8	-0.2	0.1	-1.9	-1.0	-0.8	-1.0	0.2	

第2表 仕事からの収入（年間），

雇用形態		実数（万人）											割合（％）			
		雇用者	うち 役員を 除く 雇用者	正規の 職員・ 従業員	非正規の 職員・ 従業員	パート・ アルバイト	パート	アルバイト	労働者派遣 事業所の 派遣社員	契約社員	嘱託	その他	正規の 職員・ 従業員	非正規の 職員・ 従業員		
実数	男女計	総数	5995	5660	3494	2165	1519	1047	472	141	294	125	86	-	-	
		100万円未満	920	897	69	828	743	447	296	25	21	10	29	2.0	39.3	
		100～199万円	1007	977	234	743	562	453	109	45	83	28	24	6.9	35.2	
		200～299万円	947	914	588	326	132	94	38	45	100	37	13	17.4	15.5	
		300～399万円	894	851	726	126	30	21	10	15	49	22	9	21.4	6.0	
		400～499万円	664	625	581	44	7	5	3	4	18	11	4	17.1	2.1	
		500～699万円	736	686	659	27	4	3	1	2	10	8	3	19.4	1.3	
		700～999万円	442	400	390	10	1	1	0	1	3	4	1	11.5	0.5	
		1000～1499万円	158	124	119	4	1	1	0	0	1	1	0	3.5	0.2	
	1500万円以上	47	24	23	1	0	0	0	-	0	1	0	0.7	0.0		
	2019年平均	男	総数	3275	3024	2334	691	355	123	232	56	156	81	43	-	-
			100万円未満	226	216	23	193	161	34	128	8	8	5	11	1.0	28.9
			100～199万円	292	276	90	186	113	53	60	14	34	14	11	4.0	27.8
			200～299万円	446	425	279	146	47	22	25	18	52	21	8	12.3	21.9
			300～399万円	558	527	450	77	14	6	7	9	33	17	5	19.8	11.5
			400～499万円	489	459	426	33	4	2	2	3	13	9	3	18.7	4.9
			500～699万円	593	550	529	21	2	1	1	2	8	7	2	23.3	3.1
			700～999万円	388	352	344	8	0	0	0	1	3	3	1	15.1	1.2
			1000～1499万円	145	115	111	3	1	0	0	0	1	1	0	4.9	0.4
	1500万円以上	44	22	21	1	0	0	0	-	0	1	0	0.9	0.1		
	2020年平均	男女計	総数	2719	2635	1160	1475	1164	924	240	85	138	44	43	-	-
			100万円未満	695	681	46	635	582	413	168	17	13	6	17	4.1	44.0
			100～199万円	715	701	143	557	450	401	49	31	49	15	13	12.8	38.6
			200～299万円	501	489	308	181	85	72	13	27	48	15	5	27.6	12.6
300～399万円			336	324	275	49	17	15	2	6	17	5	4	24.7	3.4	
400～499万円			175	167	155	12	3	3	1	2	4	2	1	13.9	0.8	
500～699万円			143	135	130	5	2	2	0	0	2	0	1	11.7	0.3	
700～999万円			53	48	47	2	0	0	-	0	0	0	0	4.2	0.1	
1000～1499万円			13	9	8	1	1	1	0	-	0	0	-	0.7	0.1	
1500万円以上	4	2	2	0	0	0	-	-	-	0	0	0.2	-			
2020年平均	男	総数	5963	5620	3529	2090	1473	1024	449	138	279	116	85	-	-	
		100万円未満	869	847	65	782	705	424	281	23	19	8	26	1.9	38.3	
		100～199万円	985	954	230	724	555	450	105	41	80	25	23	6.7	35.5	
		200～299万円	954	920	594	326	134	98	36	47	96	35	14	17.3	16.0	
		300～399万円	894	851	729	122	30	22	8	17	45	21	8	21.2	6.0	
		400～499万円	671	634	590	44	8	5	3	4	18	11	4	17.1	2.2	
		500～699万円	743	693	667	26	3	2	1	2	10	8	3	19.4	1.3	
		700～999万円	469	424	413	11	2	1	1	0	4	3	2	12.0	0.5	
		1000～1499万円	169	131	127	4	1	1	0	0	1	1	1	3.7	0.2	
1500万円以上	57	28	26	2	1	0	0	0	0	0	0	0.8	0.1			
2020年平均	女	総数	3261	3001	2336	665	348	122	225	54	146	75	43	-	-	
		100万円未満	218	210	23	187	158	33	124	7	7	3	11	1.0	28.9	
		100～199万円	283	268	87	180	113	54	59	13	33	11	10	3.8	27.9	
		200～299万円	443	421	285	136	45	21	24	17	46	20	8	12.5	21.1	
		300～399万円	548	517	441	76	14	7	7	10	30	16	5	19.3	11.8	
		400～499万円	481	451	419	33	4	2	2	3	13	10	2	18.3	5.1	
		500～699万円	592	551	531	20	1	0	1	1	8	7	2	23.2	3.1	
		700～999万円	408	368	359	9	1	1	0	0	4	3	2	15.7	1.4	
		1000～1499万円	156	121	118	3	0	0	0	0	1	1	1	5.2	0.5	
1500万円以上	52	26	24	2	0	0	0	0	0	0	0	1.0	0.3			
2020年平均	女	総数	2702	2619	1193	1425	1125	902	223	85	133	41	42	-	-	
		100万円未満	650	637	42	595	547	390	157	16	12	5	15	3.6	42.6	
		100～199万円	702	686	143	543	442	396	46	29	47	13	13	12.4	38.9	
		200～299万円	511	499	309	190	89	77	12	30	49	14	7	26.8	13.6	
		300～399万円	346	335	288	47	16	15	2	7	15	5	3	25.0	3.4	
		400～499万円	190	183	171	12	4	3	1	1	5	1	1	14.8	0.9	
		500～699万円	152	142	136	6	2	1	0	0	2	1	1	11.8	0.4	
		700～999万円	61	56	54	2	1	1	0	-	0	0	0	4.7	0.1	
		1000～1499万円	13	9	8	1	1	0	0	-	0	0	0	0.7	0.1	
1500万円以上	5	3	2	0	0	0	0	-	0	0	0	0.2	-			

注) 1. 割合は、仕事からの収入（年間）階級別内訳の合計に占める割合を示す。
 2. 仕事からの収入（年間）のうち、「500～699万円」以上は、階級幅が異なるので注意が必要。

雇用形態別雇用者数

雇用形態		実数 (万人)											割合 (%、ポイント)			
		雇用者	うち 役員を 除く 雇用者	正規の 職員・ 従業員	非正規の 職員・ 従業員	パート・ アルバイト	パート	アルバイト	労働者派遣 事業所の 派遣社員	契約社員	嘱託	その他	正規の 職員・ 従業員	非正規の 職員・ 従業員		
実数	男女計	総数	5963	5620	3555	2064	1455	1018	438	140	275	113	81	-	-	
		100万円未満	856	835	66	769	692	409	283	24	20	7	25	1.9	38.1	
		100～199万円	967	933	226	707	546	449	97	42	75	25	20	6.5	35.1	
		200～299万円	953	923	594	328	143	109	34	43	92	34	16	17.1	16.3	
		300～399万円	896	854	733	121	29	20	9	18	48	20	7	21.1	6.0	
		400～499万円	693	656	609	47	8	6	2	5	18	12	4	17.5	2.3	
		500～699万円	768	714	685	29	4	3	1	2	11	8	4	19.7	1.4	
		700～999万円	465	421	411	10	2	1	1	0	3	3	2	11.8	0.5	
		1000～1499万円	168	130	126	3	1	1	0	0	1	1	1	3.6	0.1	
	1500万円以上	62	33	30	2	1	0	0	0	0	1	0	0.9	0.1		
	2021年平均	男	総数	3247	2986	2334	652	340	123	217	53	147	71	41	-	-
			100万円未満	220	211	25	186	156	31	125	8	7	4	11	1.1	29.2
			100～199万円	274	256	84	172	108	55	53	13	32	11	8	3.7	27.0
			200～299万円	433	414	277	137	46	23	23	15	47	20	9	12.1	21.5
			300～399万円	542	511	440	71	13	7	7	9	30	14	4	19.2	11.2
			400～499万円	488	460	426	34	4	2	2	4	14	10	2	18.6	5.3
			500～699万円	608	562	539	23	2	1	1	2	9	7	2	23.5	3.6
			700～999万円	403	365	357	8	1	0	0	0	2	3	2	15.6	1.3
			1000～1499万円	156	121	118	3	0	0	0	0	1	1	0	5.1	0.5
	1500万円以上	58	30	28	2	0	0	0	0	0	1	0	1.2	0.3		
	2021年平均	女	総数	2716	2634	1221	1413	1116	895	221	87	128	41	41	-	-
			100万円未満	636	624	41	583	536	378	158	17	12	4	14	3.5	42.2
			100～199万円	693	677	142	535	438	394	44	29	44	13	11	12.0	38.7
			200～299万円	519	509	317	191	97	86	12	28	45	14	7	26.7	13.8
			300～399万円	354	342	292	50	15	13	2	8	18	6	3	24.6	3.6
			400～499万円	205	197	184	13	4	3	0	1	4	2	2	15.5	0.9
			500～699万円	161	152	146	6	2	2	0	0	2	1	1	12.3	0.4
700～999万円			61	56	54	2	1	1	0	-	0	0	0	4.5	0.1	
1000～1499万円			12	9	8	1	0	0	0	-	0	0	0	0.7	0.1	
1500万円以上	5	3	3	0	0	0	-	0	-	0	-	0.3	-			
対前年増減	男女計	総数	0	0	26	-26	-18	-6	-11	2	-4	-3	-4	-	-	
		100万円未満	-13	-12	1	-13	-13	-15	2	1	1	-1	-1	0.0	-0.2	
		100～199万円	-18	-21	-4	-17	-9	-1	-8	1	-5	0	-3	-0.2	-0.4	
		200～299万円	-1	3	0	2	9	11	-2	-4	-4	-1	2	-0.2	0.3	
		300～399万円	2	3	4	-1	-1	-2	1	1	3	-1	-1	-0.1	0.0	
		400～499万円	22	22	19	3	0	1	-1	1	0	1	0	0.4	0.1	
		500～699万円	25	21	18	3	1	1	0	0	1	0	1	0.3	0.1	
		700～999万円	-4	-3	-2	-1	0	0	0	0	-1	0	0	-0.2	0.0	
		1000～1499万円	-1	-1	-1	-1	0	0	0	0	0	0	0	-0.1	-0.1	
	1500万円以上	5	5	4	0	0	0	0	0	0	1	0	0.1	0.0		
	2021年平均	男	総数	-14	-15	-2	-13	-8	1	-8	-1	1	-4	-2	-	-
			100万円未満	2	1	2	-1	-2	-2	1	1	0	1	0	0.1	0.3
			100～199万円	-9	-12	-3	-8	-5	1	-6	0	-1	0	-2	-0.1	-0.9
			200～299万円	-10	-7	-8	1	1	2	-1	-2	1	0	1	-0.4	0.4
			300～399万円	-6	-6	-1	-5	-1	0	0	-1	0	-2	-1	-0.1	-0.6
			400～499万円	7	9	7	1	0	0	0	1	1	0	0	0.3	0.2
			500～699万円	16	11	8	3	1	1	0	1	1	0	0	0.3	0.5
			700～999万円	-5	-3	-2	-1	0	-1	0	0	-2	0	0	-0.1	-0.1
1000～1499万円			0	0	0	0	0	0	0	0	0	0	-1	-0.1	0.0	
1500万円以上	6	4	4	0	0	0	0	0	0	1	0	0.2	0.0			
2021年平均	女	総数	14	15	28	-12	-9	-7	-2	2	-5	0	-1	-	-	
		100万円未満	-14	-13	-1	-12	-11	-12	1	1	0	-1	-1	-0.1	-0.4	
		100～199万円	-9	-9	-1	-8	-4	-2	-2	0	-3	0	-2	-0.4	-0.2	
		200～299万円	8	10	8	1	8	9	0	-2	-4	0	0	-0.1	0.2	
		300～399万円	8	7	4	3	-1	-2	0	1	3	1	0	-0.4	0.2	
		400～499万円	15	14	13	1	0	0	-1	0	-1	1	1	0.7	0.0	
		500～699万円	9	10	10	0	0	1	0	0	0	0	0	0.5	0.0	
		700～999万円	0	0	0	0	0	0	0	-	0	0	0	-0.2	0.0	
		1000～1499万円	-1	0	0	0	-1	0	0	-	0	0	0	0.0	0.0	
1500万円以上	0	0	1	0	0	0	-	0	0	0	0	0.1	-			

第3表 年齢階級、現職の雇用形態について主な理由別

現職の雇用形態について主な理由		実数(万人)								割合(%、ポイント)								
		総数	自分のよ い時間に働 きたいから	都 立の働 きやすい から	家計の補 助・学費 等を得た いから	家事・育 児・介護 等と両立 しやすい から	通勤時間 が短い から	専門的な 技能等を いかせる から	正規の職 員・従業 員の仕事 がない から	その他	総数	自分のよ い時間に働 きたいから	都 立の働 きやすい から	家計の補 助・学費 等を得た いから	家事・育 児・介護 等と両立 しやすい から	通勤時間 が短い から	専門的な 技能等を いかせる から	正規の職 員・従業 員の仕事 がない から
男女計	総数	2017年平均	2036	539	407	235	76	145	273	232	-	28.3	21.3	12.3	4.0	7.6	14.3	12.2
		2018	2120	597	394	254	90	146	255	264	-	29.9	19.7	12.7	4.5	7.3	12.8	13.2
		2019	2165	625	387	275	94	150	236	274	-	30.6	19.0	13.5	4.6	7.3	11.6	13.4
		2020	2090	619	395	239	95	159	230	259	-	31.0	19.8	12.0	4.8	8.0	11.5	13.0
		2021	2064	654	385	217	95	164	214	265	-	32.8	19.3	10.9	4.8	8.2	10.7	13.3
	15～24歳	2017年平均	240	104	54	3	8	7	21	29	-	46.0	23.9	1.3	3.5	3.1	9.3	12.8
		2018	273	123	61	4	11	8	19	33	-	47.5	23.6	1.5	4.2	3.1	7.3	12.7
		2019	285	137	58	5	12	7	15	39	-	50.2	21.2	1.8	4.4	2.6	5.5	14.3
		2020	268	129	57	3	13	9	15	33	-	49.8	22.0	1.2	5.0	3.5	5.8	12.7
		2021	263	133	54	3	12	8	14	32	-	52.0	21.1	1.2	4.7	3.1	5.5	12.5
	25～34歳	2017年平均	274	62	29	44	7	16	57	40	-	24.3	11.4	17.3	2.7	6.3	22.4	15.7
		2018	264	63	25	45	9	16	47	42	-	25.5	10.1	18.2	3.6	6.5	19.0	17.0
		2019	260	63	21	48	9	14	43	45	-	25.9	8.6	19.8	3.7	5.8	17.7	18.5
		2020	244	63	26	37	10	16	39	41	-	27.2	11.2	15.9	4.3	6.9	16.8	17.7
		2021	233	68	23	31	10	16	35	41	-	30.4	10.3	13.8	4.5	7.1	15.6	18.3
	35～44歳	2017年平均	372	80	73	86	11	19	51	32	-	22.7	20.7	24.4	3.1	5.4	14.5	9.1
		2018	371	86	63	93	11	17	50	34	-	24.3	17.8	26.3	3.1	4.8	14.1	9.6
		2019	359	80	60	94	11	16	45	34	-	23.5	17.6	27.6	3.2	4.7	13.2	10.0
		2020	332	78	58	84	12	19	39	32	-	24.2	18.0	26.1	3.7	5.9	12.1	9.9
		2021	320	81	57	74	12	19	37	32	-	26.0	18.3	23.7	3.8	6.1	11.9	10.3
	45～54歳	2017年平均	413	96	107	59	16	22	60	30	-	24.6	27.4	15.1	4.1	5.6	15.4	7.7
2018		425	104	104	69	16	23	53	36	-	25.7	25.7	17.0	4.0	5.7	13.1	8.9	
2019		437	107	103	77	18	21	53	37	-	25.7	24.8	18.5	4.3	5.0	12.7	8.9	
2020		430	112	105	65	19	23	55	35	-	27.1	25.4	15.7	4.6	5.6	13.3	8.5	
2021		432	122	107	63	19	26	48	36	-	29.0	25.4	15.0	4.5	6.2	11.4	8.6	
55～64歳	2017年平均	421	100	81	33	19	43	58	58	-	25.5	20.7	8.4	4.8	11.0	14.8	14.8	
	2018	429	107	80	33	24	38	57	63	-	26.6	19.9	8.2	6.0	9.5	14.2	15.7	
	2019	436	112	78	38	23	44	51	60	-	27.6	19.2	9.4	5.7	10.8	12.6	14.8	
	2020	426	112	81	38	20	41	52	60	-	27.7	20.0	9.4	5.0	10.1	12.9	14.9	
	2021	423	122	73	34	23	44	50	62	-	29.9	17.9	8.3	5.6	10.8	12.3	15.2	
65歳以上	2017年平均	316	99	63	10	14	36	27	44	-	33.8	21.5	3.4	4.8	12.3	9.2	15.0	
	2018	358	114	62	10	20	44	29	56	-	34.0	18.5	3.0	6.0	13.1	8.7	16.7	
	2019	389	126	68	13	22	48	28	59	-	34.6	18.7	3.6	6.0	13.2	7.7	16.2	
	2020	390	125	69	13	21	51	29	58	-	34.2	18.9	3.6	5.7	13.9	7.9	15.8	
	2021	394	129	71	12	20	51	30	61	-	34.5	19.0	3.2	5.3	13.6	8.0	16.3	
男女計	総数	2017年平均	13	23	2	5	0	5	-24	-4	-	1.1	0.0	0.2	0.0	0.3	-1.3	-0.2
		2018	84	58	-13	19	14	1	-18	32	-	1.6	-1.6	0.4	0.5	-0.3	-1.5	1.0
		2019	45	28	-7	21	4	4	-19	10	-	0.7	-0.7	0.8	0.1	0.0	-1.2	0.2
		2020	-75	-6	8	-36	1	9	-6	-15	-	0.4	0.8	-1.5	0.2	0.7	-0.1	-0.4
		2021	-26	35	-10	-22	0	5	-16	6	-	1.8	-0.5	-1.1	0.0	0.2	-0.8	0.3
	15～24歳	2017年平均	0	7	3	-1	0	-1	-4	-4	-	3.1	1.3	-0.5	0.0	-0.4	-1.8	-1.8
		2018	33	19	7	1	3	1	-2	4	-	1.5	-0.3	0.2	0.7	0.0	-2.0	-0.1
		2019	12	14	-3	1	1	-1	-4	6	-	2.7	-2.4	0.3	0.2	-0.5	-1.8	1.6
		2020	-17	-8	-1	-2	1	2	0	-6	-	-0.4	0.8	-0.6	0.6	0.9	0.3	-1.6
		2021	-5	4	-3	0	-1	-1	-1	-1	-	2.2	-0.9	0.0	-0.3	-0.4	-0.3	-0.2
	25～34歳	2017年平均	-7	3	1	-1	-3	-1	-7	0	-	1.8	0.7	0.5	-1.1	-0.2	-2.0	0.4
		2018	-10	1	-4	1	2	0	-10	2	-	1.2	-1.3	0.9	0.9	0.2	-3.4	1.3
		2019	-4	0	-4	3	0	-2	-4	3	-	0.4	-1.5	1.6	0.1	-0.7	-1.3	1.5
		2020	-16	0	5	-11	1	2	-4	-4	-	1.3	2.6	-3.9	0.6	1.1	-0.9	-0.8
		2021	-11	5	-3	-6	0	0	-4	0	-	3.2	-0.9	-2.1	0.2	0.2	-1.2	0.6
	35～44歳	2017年平均	-14	-1	-5	5	-1	1	-11	-1	-	0.4	-0.8	2.1	-0.2	0.4	-2.3	0.3
		2018	-1	6	-10	7	0	-2	-1	2	-	1.6	-2.9	1.9	0.0	-0.6	-0.4	0.5
		2019	-12	-6	-3	1	0	-1	-5	0	-	-0.8	-0.2	1.3	0.1	-0.1	-0.9	0.4
		2020	-27	-2	-2	-10	1	3	-6	-2	-	0.7	0.4	-1.5	0.5	1.2	-1.1	-0.1
		2021	-12	3	-1	-10	0	0	-2	0	-	1.8	0.3	-2.4	0.1	0.2	-0.2	0.4
	45～54歳	2017年平均	13	6	1	1	2	3	-4	-1	-	1.1	-0.6	-0.2	0.7	0.6	-1.5	-0.2
2018		12	8	-3	10	0	1	-7	6	-	1.1	-1.7	1.9	-0.1	0.1	-2.3	1.2	
2019		12	3	-1	8	2	-2	0	1	-	0.0	-0.9	1.5	0.3	-0.7	-0.4	0.0	
2020		-7	5	2	-12	1	2	2	-2	-	1.4	0.6	-2.8	0.3	0.6	0.6	-0.4	
2021		2	10	2	-2	0	3	-7	1	-	1.9	0.0	-0.7	-0.1	0.6	-1.9	0.1	
55～64歳	2017年平均	6	2	-1	2	2	3	-1	1	-	0.1	-0.8	0.3	0.3	0.5	-0.6	0.1	
	2018	8	7	-1	0	5	-5	-1	5	-	1.1	-0.8	-0.2	1.2	-1.5	-0.6	0.9	
	2019	7	5	-2	5	-1	6	-6	-3	-	1.0	-0.7	1.2	-0.3	1.3	-1.6	-0.9	
	2020	-10	0	3	0	-3	-3	1	0	-	0.1	0.8	0.0	-0.7	-0.7	0.3	0.1	
	2021	-3	10	-8	-4	3	3	-2	2	-	2.2	-2.1	-1.1	0.6	0.7	-0.6	0.3	
65歳以上	2017年平均	15	8	3	0	-1	-2	4	1	-	1.2	0.0	-0.2	-0.6	-1.0	1.0	-0.4	
	2018	42	15	-1	0	6	8	2	12	-	0.2	-3.0	-0.4	1.2	0.8	-0.5	1.7	
	2019	31	12	6	3	2	4	-1	3	-	0.6	0.2	0.6	0.0	0.1	-1.0	-0.5	
	2020	1	-1	1	0	-1	3	1	-1	-	-0.4	0.2	0.0	-0.3	0.7	0.2	-0.4	
	2021	4	4	2	-1	-1	0	1	3	-	0.3	0.1	-0.4	-0.4	-0.3	0.1	0.5	

注) 割合は、内訳の合計に占める割合を示す。

非正規の職員・従業員数

現職の雇用形態についての主な理由		実数 (万人)									割合 (% , ポイント)								
		総数	自分の都合のよ い時間に働 きたいから	都 立 大 学 の 補 助 費 を 得 たい から	家 計 の 補 助 費 を 得 たい から	家 事 ・ 育 児 ・ 介 護 等 と 両 立 し や す い から	通 勤 時 間 が 短 い から	専 門 的 な 技 能 等 を い か せ る から	正 規 の 職 員 ・ 従 業 員 の 仕 事 が な い から	その他	総数	自分の都合のよ い時間に働 きたいから	都 立 大 学 の 補 助 費 を 得 たい から	家 計 の 補 助 費 を 得 たい から	家 事 ・ 育 児 ・ 介 護 等 と 両 立 し や す い から	通 勤 時 間 が 短 い から	専 門 的 な 技 能 等 を い か せ る から	正 規 の 職 員 ・ 従 業 員 の 仕 事 が な い から	その他
男女、年齢階級	実数	総数	2017年平均	647	157	77	7	20	72	134	123	-	26.6	13.1	1.2	3.4	12.2	22.7	20.8
			2018	669	171	82	7	24	71	127	136	-	27.7	13.3	1.1	3.9	11.5	20.6	22.0
			2019	691	187	81	7	26	80	115	142	-	29.3	12.7	1.1	4.1	12.5	18.0	22.3
			2020	665	186	77	7	27	78	112	135	-	29.9	12.4	1.1	4.3	12.5	18.0	21.7
			2021	652	187	75	8	28	82	105	134	-	30.2	12.1	1.3	4.5	13.2	17.0	21.6
	15～24歳	2017年平均	114	49	28	0	3	2	11	13	-	46.2	26.4	-	2.8	1.9	10.4	12.3	
		2018	127	56	32	1	3	4	9	16	-	46.3	26.4	0.8	2.5	3.3	7.4	13.2	
		2019	132	63	27	1	5	3	8	19	-	50.0	21.4	0.8	4.0	2.4	6.3	15.1	
		2020	129	63	26	0	6	4	7	17	-	51.2	21.1	-	4.9	3.3	5.7	13.8	
		2021	124	63	23	0	6	5	7	15	-	52.9	19.3	-	5.0	4.2	5.9	12.6	
	25～34歳	2017年平均	89	17	4	1	3	7	29	20	-	21.0	4.9	1.2	3.7	8.6	35.8	24.7	
		2018	83	17	4	1	3	7	24	20	-	22.4	5.3	1.3	3.9	9.2	31.6	26.3	
		2019	83	18	4	1	3	7	21	23	-	23.4	5.2	1.3	3.9	9.1	27.3	29.9	
		2020	81	21	4	0	3	6	20	21	-	28.0	5.3	-	4.0	8.0	26.7	28.0	
		2021	78	19	5	1	3	7	19	20	-	25.7	6.8	1.4	4.1	9.5	25.7	27.0	
	35～44歳	2017年平均	66	12	2	2	2	7	21	14	-	20.0	3.3	3.3	3.3	11.7	35.0	23.3	
		2018	65	12	2	1	3	5	21	16	-	20.0	3.3	1.7	5.0	8.3	35.0	26.7	
		2019	63	13	2	1	2	5	19	14	-	23.2	3.6	1.8	3.6	8.9	33.9	25.0	
		2020	59	13	1	1	2	6	16	15	-	24.1	1.9	1.9	3.7	11.1	29.6	27.8	
		2021	57	13	2	1	3	6	15	14	-	24.1	3.7	1.9	5.6	11.1	27.8	25.9	
45～54歳	2017年平均	59	10	2	1	2	6	22	11	-	18.5	3.7	1.9	3.7	11.1	40.7	20.4		
	2018	60	11	2	2	2	6	21	12	-	19.6	3.6	3.6	3.6	10.7	37.5	21.4		
	2019	62	11	2	1	2	7	20	13	-	19.6	3.6	1.8	3.6	12.5	35.7	23.2		
	2020	59	11	1	1	2	6	20	12	-	20.8	1.9	1.9	3.8	11.3	37.7	22.6		
	2021	61	13	2	2	3	7	18	13	-	22.4	3.4	3.4	5.2	12.1	31.0	22.4		
55～64歳	2017年平均	149	21	14	2	4	24	33	35	-	15.8	10.5	1.5	3.0	18.0	24.8	26.3		
	2018	145	22	14	1	5	20	30	37	-	17.1	10.9	0.8	3.9	15.5	23.3	28.7		
	2019	143	22	14	2	5	24	27	36	-	16.9	10.8	1.5	3.8	18.5	20.8	27.7		
	2020	135	21	14	2	5	20	28	33	-	17.1	11.4	1.6	4.1	16.3	22.8	26.8		
	2021	132	22	11	2	6	22	26	35	-	17.7	8.9	1.6	4.8	17.7	21.0	28.2		
65歳以上	2017年平均	170	47	27	1	5	26	19	29	-	30.5	17.5	0.6	3.2	16.9	12.3	18.8		
	2018	189	53	29	1	8	31	21	35	-	29.8	16.3	0.6	4.5	17.4	11.8	19.7		
	2019	206	60	32	2	8	34	20	38	-	30.9	16.5	1.0	4.1	17.5	10.3	19.6		
	2020	203	58	31	2	7	36	21	36	-	30.4	16.2	1.0	3.7	18.8	11.0	18.8		
	2021	200	58	31	2	7	35	20	36	-	30.7	16.4	1.1	3.7	18.5	10.6	19.0		
男	実数	総数	2017年平均	-4	8	0	1	0	1	-13	-1	-	1.6	0.1	0.2	0.0	0.4	-2.1	-0.1
			2018	22	14	5	0	4	-1	-7	13	-	1.1	0.2	-0.1	0.5	-0.7	-2.1	1.2
			2019	22	16	-1	0	2	9	-12	6	-	1.6	-0.6	0.0	0.2	1.0	-2.6	0.3
			2020	-26	-1	-4	0	1	-2	-3	-7	-	0.6	-0.3	0.0	0.2	0.0	0.0	-0.6
			2021	-13	1	-2	1	1	4	-7	-1	-	0.3	-0.3	0.2	0.2	0.7	-1.0	-0.1
	15～24歳	2017年平均	1	3	3	0	0	-1	-2	-3	-	2.8	2.8	-	0.0	-0.9	-1.9	-2.8	
		2018	13	7	4	1	0	2	-2	3	-	0.1	0.0	0.8	-0.3	1.4	-3.0	0.9	
		2019	5	7	-5	0	2	-1	-1	3	-	3.7	-5.0	0.0	1.5	-0.9	-1.1	1.9	
		2020	-3	0	-1	-1	1	1	-1	-2	-	1.2	-0.3	-0.8	0.9	0.9	-0.6	-1.3	
		2021	-5	0	-3	0	0	1	0	-2	-	1.7	-1.8	-	0.1	0.9	0.2	-1.2	
	25～34歳	2017年平均	-4	-1	-1	1	0	0	-4	0	-	0.1	-0.9	1.2	0.2	0.5	-2.6	1.4	
		2018	-6	0	0	0	0	0	-5	0	-	1.4	0.4	0.1	0.2	0.6	-4.2	1.6	
		2019	0	1	0	0	0	0	-3	3	-	1.0	-0.1	0.0	0.0	-0.1	-4.3	3.6	
		2020	-2	3	0	-1	0	-1	-1	-2	-	4.6	0.1	-1.3	0.1	-1.1	-0.6	-1.9	
		2021	-3	-2	1	1	0	1	-1	-1	-	-2.3	1.5	1.4	0.1	1.5	-1.0	-1.0	
	35～44歳	2017年平均	-5	-1	0	1	-1	1	-5	-1	-	0.0	0.2	1.8	-1.3	2.5	-5.0	1.8	
		2018	-1	0	0	-1	1	-2	0	2	-	0.0	0.0	-1.6	1.7	-3.4	0.0	3.4	
		2019	-2	1	0	0	-1	0	-2	-2	-	3.2	0.3	0.1	-1.4	0.6	-1.1	-1.7	
		2020	-4	0	-1	0	0	1	-3	1	-	0.9	-1.7	0.1	0.1	2.2	-4.3	2.8	
		2021	-2	0	1	0	1	0	-1	-1	-	0.0	1.8	0.0	1.9	0.0	-1.8	-1.9	
45～54歳	2017年平均	1	2	0	-1	0	0	-1	1	-	3.4	-0.1	-1.9	-0.1	-0.2	-2.7	1.5		
	2018	1	1	0	1	0	0	-1	1	-	1.1	-0.1	1.7	-0.1	-0.4	-3.2	1.0		
	2019	2	0	0	-1	0	1	-1	1	-	0.0	0.0	-1.8	0.0	1.8	-1.8	1.8		
	2020	-3	0	-1	0	0	-1	0	-1	-	1.2	-1.7	0.1	0.2	-1.2	2.0	-0.6		
	2021	2	2	1	1	1	1	-2	1	-	1.6	1.5	1.5	1.4	0.8	-6.7	-0.2		
55～64歳	2017年平均	-3	0	-2	0	1	2	-3	0	-	0.8	-1.5	0.0	0.7	1.5	-1.5	0.0		
	2018	-4	1	0	-1	1	-4	-3	2	-	1.3	0.4	-0.7	0.9	-2.5	-1.5	2.4		
	2019	-2	0	0	1	0	4	-3	-1	-	-0.2	-0.1	0.7	-0.1	3.0	-2.5	-1.0		
	2020	-8	-1	0	0	0	-4	1	-3	-	0.2	0.6	0.1	0.3	-2.2	2.0	-0.9		
	2021	-3	1	-3	0	1	2	-2	2	-	0.6	-2.5	0.0	0.7	1.4	-1.8	1.4		
65歳以上	2017年平均	7	3	-1	0	-1	-2	3	0	-	1.8	-1.2	-0.1	-0.8	-1.1	1.6	-0.5		
	2018	19	6	2	0	3	5	2	6	-	-0.7	-1.2	0.0	1.3	0.5	-0.5	0.9		
	2019	17	7	3	1	0	3	-1	3	-	1.1	0.2	0.4	-0.4	0.1	-1.5	-0.1		
	2020	-3	-2	-1	0	-1	2	1	-2	-	-0.5	-0.3	0.0	-0.4	1.3	0.7	-0.8		
	2021	-3	0	0	0	0	-1	-1	0	-	0.3	0.2	0.1	0.0	-0.3	-0.4	0.2		
対前年増減	15～24歳	2017年平均	1	3	3	0	0	-1	-2	-3	-	2.8	2.8	-	0.0	-0.9	-1.9	-2.8	
		2018	13	7	4	1	0	2	-2	3	-	0.1	0.0	0.8	-0.3	1.4	-3.0	0.9	
		2019	5	7	-5	0	2	-1	-1	3	-	3.7	-5.0	0.0	1.5	-0.9	-1.1	1.9	
		2020	-3	0	-1	-1	1	1	-1	-2	-	1.2	-0.3	-0.8	0.9	0.9	-0.6	-1.3	
		2021	-5	0	-3	0	0	1	0	-2	-	1.7	-1.8	-	0.1	0.9	0.2	-1.2	
	25～34歳	2017年平均	-4	-1	-1	1	0	0	-4	0	-	0.1	-0.9	1.2	0.2	0.5	-2.6	1.4	
		2018	-6	0	0	0	0	0	-5	0	-	1.4	0.4	0.1	0.2	0.6	-4.2	1.6	
		2019	0	1	0	0	0	0	-3	3									

第3表 年齢階級、現職の雇用形態についての主な理由別非正規の職員・従業員数（続き）

現職の雇用形態についての主な理由		実数（万人）							割合（％，ポイント）													
		総数	自分の都合のよい時間に働きたいから	都立の働きたいから	家計の補助・学費等を得たいから	補償等と両立しやすいから	家事・育児等と両立しやすいから	通勤時間が短いから	専門的な技能等をいかせるから	正規の職員の仕事がないから	その他	総数	自分の都合のよい時間に働きたいから	都立の働きたいから	家計の補助・学費等を得たいから	補償等と両立しやすいから	家事・育児等と両立しやすいから	通勤時間が短いから	専門的な技能等をいかせるから	正規の職員の仕事がないから	その他	
男女、年齢階級	総数	2017年平均	1389	383	330	228	56	73	139	109	-	29.1	25.0	17.3	4.2	5.5	10.5	8.3				
		2018	1451	427	312	247	66	75	129	128	-	30.9	22.5	17.8	4.8	5.4	9.3	9.2				
		2019	1475	438	307	268	69	70	121	132	-	31.2	21.9	19.1	4.9	5.0	8.6	9.4				
		2020	1425	433	317	232	68	81	118	125	-	31.5	23.1	16.9	4.9	5.9	8.6	9.1				
		2021	1413	467	310	209	67	82	109	131	-	34.0	22.5	15.2	4.9	6.0	7.9	9.5				
	15～24歳	2017年平均	126	54	26	3	5	5	10	16	-	45.4	21.8	2.5	4.2	4.2	8.4	13.4				
		2018	145	68	29	3	7	4	10	16	-	49.6	21.2	2.2	5.1	2.9	7.3	11.7				
		2019	153	74	31	4	6	3	7	19	-	51.4	21.5	2.8	4.2	2.1	4.9	13.2				
		2020	140	66	31	3	7	5	7	16	-	48.9	23.0	2.2	5.2	3.7	5.2	11.9				
		2021	139	70	30	2	6	3	7	17	-	51.9	22.2	1.5	4.4	2.2	5.2	12.6				
	25～34歳	2017年平均	185	45	25	43	5	10	29	20	-	25.4	14.1	24.3	2.8	5.6	16.4	11.3				
		2018	181	46	21	44	6	9	23	22	-	26.9	12.3	25.7	3.5	5.3	13.5	12.9				
		2019	177	45	17	47	6	7	22	22	-	27.1	10.2	28.3	3.6	4.2	13.3	13.3				
		2020	163	43	22	37	7	9	20	20	-	27.2	13.9	23.4	4.4	5.7	12.7	12.7				
		2021	155	48	18	31	7	9	16	21	-	32.0	12.0	20.7	4.7	6.0	10.7	14.0				
	35～44歳	2017年平均	306	67	70	84	9	13	30	18	-	23.0	24.1	28.9	3.1	4.5	10.3	6.2				
		2018	307	74	61	91	8	12	28	18	-	25.3	20.9	31.2	2.7	4.1	9.6	6.2				
		2019	295	66	57	93	9	11	26	21	-	23.3	20.1	32.9	3.2	3.9	9.2	7.4				
		2020	273	65	56	83	9	13	22	17	-	24.5	21.1	31.3	3.4	4.9	8.3	6.4				
		2021	263	68	54	73	9	13	22	18	-	26.5	21.0	28.4	3.5	5.1	8.6	7.0				
	45～54歳	2017年平均	354	86	105	58	14	16	38	19	-	25.6	31.3	17.3	4.2	4.8	11.3	5.7				
		2018	365	94	102	67	14	18	32	24	-	26.8	29.1	19.1	4.0	5.1	9.1	6.8				
		2019	375	96	101	76	15	15	33	24	-	26.7	28.1	21.1	4.2	4.2	9.2	6.7				
		2020	371	100	104	63	16	18	35	23	-	27.9	29.0	17.5	4.5	5.0	9.7	6.4				
		2021	371	109	105	61	16	19	31	23	-	29.9	28.8	16.8	4.4	5.2	8.5	6.3				
55～64歳	2017年平均	273	79	67	31	15	19	25	22	-	30.6	26.0	12.0	5.8	7.4	9.7	8.5					
	2018	284	85	66	31	18	18	27	26	-	31.4	24.4	11.4	6.6	6.6	10.0	9.6					
	2019	292	90	64	36	18	20	24	24	-	32.6	23.2	13.0	6.5	7.2	8.7	8.7					
	2020	292	91	67	36	14	21	25	26	-	32.5	23.9	12.9	5.0	7.5	8.9	9.3					
	2021	291	100	62	32	17	21	23	27	-	35.5	22.0	11.3	6.0	7.4	8.2	9.6					
65歳以上	2017年平均	146	51	36	9	8	11	7	15	-	37.2	26.3	6.6	5.8	8.0	5.1	10.9					
	2018	169	61	33	10	12	14	8	22	-	38.1	20.6	6.3	7.5	8.8	5.0	13.8					
	2019	182	66	36	12	13	14	9	21	-	38.6	21.1	7.0	7.6	8.2	5.3	12.3					
	2020	187	68	38	11	13	15	9	22	-	38.6	21.6	6.3	7.4	8.5	5.1	12.5					
	2021	194	71	40	10	12	16	11	25	-	38.4	21.6	5.4	6.5	8.6	5.9	13.5					
女	総数	2017年平均	16	16	2	4	0	4	-10	-3	-	1.0	-0.1	0.2	-0.1	0.2	-1.0	-0.3				
		2018	62	44	-18	19	10	2	-10	19	-	1.8	-2.5	0.5	0.6	-0.1	-1.2	0.9				
		2019	24	11	-5	21	3	-5	-8	4	-	0.3	-0.6	1.3	0.1	-0.4	-0.7	0.2				
		2020	-50	-5	10	-36	-1	11	-3	-7	-	0.3	1.2	-2.2	0.0	0.9	0.0	-0.3				
		2021	-12	34	-7	-23	-1	1	-9	6	-	2.5	-0.6	-1.7	0.0	0.1	-0.7	0.4				
	15～24歳	2017年平均	-1	3	0	-1	0	0	-2	-1	-	2.9	0.1	-0.8	0.0	0.0	-1.6	-0.8				
		2018	19	14	3	0	2	-1	0	0	-	4.2	-0.6	-0.3	0.9	-1.3	-1.1	-1.7				
		2019	8	6	2	1	-1	-1	-3	3	-	1.8	0.3	0.6	-0.9	-0.8	-2.4	1.5				
		2020	-13	-8	0	-1	1	2	0	-3	-	-2.5	1.5	-0.6	1.0	1.6	0.3	-1.3				
		2021	-1	4	-1	-1	-1	-2	0	1	-	3.0	-0.8	-0.7	-0.8	-1.5	0.0	0.7				
	25～34歳	2017年平均	-3	3	2	-1	-2	0	-2	0	-	2.1	1.0	-0.7	-1.2	-0.1	-1.2	-0.1				
		2018	-4	1	-4	1	1	-1	-6	2	-	1.5	-1.8	1.4	0.7	-0.3	-2.9	1.6				
		2019	-4	-1	-4	3	0	-2	-1	0	-	0.2	-2.1	2.6	0.1	-1.1	-0.2	0.4				
		2020	-14	-2	5	-10	1	2	-2	-2	-	0.1	3.7	-4.9	0.8	1.5	-0.6	-0.6				
		2021	-8	5	-4	-6	0	0	-4	1	-	4.8	-1.9	-2.7	0.3	0.3	-2.0	1.3				
	35～44歳	2017年平均	-9	-2	-6	3	0	1	-5	0	-	0.2	-1.4	2.1	0.1	0.5	-1.4	0.2				
		2018	1	7	-9	7	-1	-1	-2	0	-	2.3	-3.2	2.3	-0.4	-0.4	-0.7	0.0				
		2019	-12	-8	-4	2	1	-1	-2	3	-	-2.0	-0.8	1.7	0.5	-0.2	-0.4	1.2				
		2020	-22	-1	-1	-10	0	2	-4	-4	-	1.2	1.0	-1.6	0.2	1.0	-0.9	-1.0				
		2021	-10	3	-2	-10	0	0	0	1	-	2.0	-0.1	-2.9	0.1	0.2	0.3	0.6				
	45～54歳	2017年平均	11	5	1	1	2	3	-3	-1	-	0.9	-0.4	-0.1	0.5	0.8	-1.2	-0.4				
		2018	11	8	-3	9	0	2	-6	5	-	1.2	-2.2	1.8	-0.2	0.3	-2.2	1.1				
		2019	10	2	-1	9	1	-3	1	0	-	-0.1	-1.0	2.0	0.2	-0.9	0.1	-0.1				
		2020	-4	4	3	-13	1	3	2	-1	-	1.2	0.9	-3.6	0.3	0.8	0.5	-0.3				
		2021	0	9	1	-2	0	1	-4	0	-	2.0	-0.2	-0.7	-0.1	0.2	-1.2	-0.1				
55～64歳	2017年平均	10	2	1	2	1	1	2	0	-	-0.4	-0.6	0.3	0.2	0.1	0.4	0.0					
	2018	11	6	-1	0	3	-1	2	4	-	0.8	-1.6	-0.6	0.8	-0.8	0.3	1.1					
	2019	8	5	-2	5	0	2	-3	-2	-	1.2	-1.2	1.6	-0.1	0.6	-1.3	-0.9					
	2020	0	1	3	0	-4	1	1	2	-	-0.1	0.7	-0.1	-1.5	0.3	0.2	0.6					
	2021	-1	9	-5	-4	3	0	-2	1	-	3.0	-1.9	-1.6	1.0	-0.1	-0.7	0.3					
65歳以上	2017年平均	9	3	4	0	-1	1	1	0	-	0.0	1.5	-0.4	-1.2	0.2	0.4	-0.7					
	2018	23	10	-3	1	4	3	1	7	-	0.9	-5.7	-0.3	1.7	0.8	-0.1	2.9					
	2019	13	5	3	2	1	0	1	-1	-	0.5	0.5	0.7	0.1	-0.6	0.3	-1.5					
	2020	5	2	2	-1	0	1	0	1	-	0.0	0.5	-0.7	-0.2	0.3	-0.2	0.2					
	2021	7	3	2	-1	-1	1	2	3	-	-0											

第4表 転職等希望の有無，現職の雇用形態についての主な理由別非正規の職員・従業員数

(万人)

		現職の雇用形態についての主な理由	総数	理由							
				自分の都合のよい時間に働きたいから	家計の補助・学費等を得たいから	家事・育児・介護等と両立しやすいから	通勤時間が短いから	専門的な技能等をいかせるから	正規の職員・従業員の仕事がないから	その他	
実数	男女計	転職等希望者	416	104	69	53	18	19	96	47	
		求職者	153	40	22	16	6	7	39	19	
		非求職者	263	63	47	37	13	13	57	28	
		転職等非希望者	1712	514	314	219	75	129	138	223	
	2019年平均	男	転職等希望者	134	32	12	2	5	10	45	22
			求職者	55	14	4	1	2	4	19	8
			非求職者	79	18	8	1	3	6	27	14
			転職等非希望者	544	153	67	5	20	69	68	118
	2019年平均	女	転職等希望者	283	71	56	51	13	10	50	25
			求職者	98	26	18	15	4	3	20	11
			非求職者	184	45	39	36	9	7	31	15
			転職等非希望者	1168	361	247	214	55	59	70	104
	2020年平均	男女計	転職等希望者	390	98	65	42	17	23	91	47
			求職者	147	36	21	13	5	9	39	19
			非求職者	243	62	44	29	11	14	51	28
			転職等非希望者	1667	515	326	195	77	135	136	209
	2020年平均	男	転職等希望者	132	33	10	1	6	11	44	24
			求職者	55	13	3	0	2	4	20	10
			非求職者	78	20	7	1	4	7	24	13
			転職等非希望者	519	151	66	6	21	66	67	108
2020年平均	女	転職等希望者	258	65	55	41	11	12	47	23	
		求職者	92	23	18	13	4	5	20	9	
		非求職者	166	41	37	28	8	7	27	14	
		転職等非希望者	1148	363	259	189	56	68	70	100	
2021年平均	男女計	転職等希望者	377	98	63	39	20	22	87	44	
		求職者	154	39	24	14	8	9	41	18	
		非求職者	223	59	39	25	12	12	46	25	
		転職等非希望者	1661	551	320	176	75	141	125	218	
2021年平均	男	転職等希望者	125	28	12	2	7	10	42	21	
		求職者	55	12	5	1	3	4	21	9	
		非求職者	70	16	7	1	4	6	21	13	
		転職等非希望者	517	157	62	6	21	71	63	111	
2021年平均	女	転職等希望者	252	70	50	37	13	12	45	22	
		求職者	99	27	19	13	5	5	20	10	
		非求職者	153	43	31	24	8	7	25	13	
		転職等非希望者	1144	393	258	170	54	69	63	107	
対前年増減	男女計	転職等希望者	-6	2	-2	2	-1	0	-9	1	
		求職者	0	5	0	-1	0	1	-7	2	
		非求職者	-6	-4	-1	3	0	-1	-3	-1	
		転職等非希望者	51	27	-5	18	5	4	-10	9	
	2019年平均	男	転職等希望者	-2	3	0	0	0	2	-6	-2
			求職者	-1	2	0	0	0	2	-5	-1
			非求職者	0	1	0	0	-1	0	0	-1
			転職等非希望者	24	13	-2	0	2	7	-6	7
	2019年平均	女	転職等希望者	-4	-2	-3	2	0	-1	-4	2
			求職者	1	3	0	-1	0	0	-1	2
			非求職者	-6	-5	-1	3	0	-1	-2	1
			転職等非希望者	27	13	-3	18	3	-4	-3	1
	2020年平均	男女計	転職等希望者	-26	-6	-4	-11	-1	4	-5	0
			求職者	-6	-4	-1	-3	-1	2	0	0
			非求職者	-20	-1	-3	-8	-2	1	-6	0
			転職等非希望者	-45	1	12	-24	2	6	-2	-14
	2020年平均	男	転職等希望者	-2	1	-2	-1	1	1	-1	2
			求職者	0	-1	-1	-1	0	0	1	2
			非求職者	-1	2	-1	0	1	1	-3	-1
			転職等非希望者	-25	-2	-1	1	1	-3	-1	-10
2020年平均	女	転職等希望者	-25	-6	-1	-10	-2	2	-3	-2	
		求職者	-6	-3	0	-2	0	2	0	-2	
		非求職者	-18	-4	-2	-8	-1	0	-4	-1	
		転職等非希望者	-20	2	12	-25	1	9	0	-4	
2021年平均	男女計	転職等希望者	-13	0	-2	-3	3	-1	-4	-3	
		求職者	7	3	3	1	3	0	2	-1	
		非求職者	-20	-3	-5	-4	1	-2	-5	-3	
		転職等非希望者	-6	36	-6	-19	-2	6	-11	9	
2021年平均	男	転職等希望者	-7	-5	2	1	1	-1	-2	-3	
		求職者	0	-1	2	1	1	0	1	-1	
		非求職者	-8	-4	0	0	0	-1	-3	0	
		転職等非希望者	-2	6	-4	0	0	5	-4	3	
2021年平均	女	転職等希望者	-6	5	-5	-4	2	0	-2	-1	
		求職者	7	4	1	0	1	0	0	1	
		非求職者	-13	2	-6	-4	0	0	-2	-1	
		転職等非希望者	-4	30	-1	-19	-2	1	-7	7	

注) 1. 「転職等希望者」とは、「非正規の職員・従業員」で、転職等を希望している者
 2. 「求職者」とは、「転職等希望者」で、求職活動をしている者
 3. 「非求職者」とは、「転職等希望者」で、求職活動をしていない者
 4. 「転職等非希望者」とは、「非正規の職員・従業員」で、転職等を希望していない者

第5表 年齢階級別転職者数及び転職者比率

男女		年齢階級								
		総数	15～24歳	25～34歳	35～44歳	45～54歳	55～64歳	65歳以上		
転職者数	実数 (万人)	男女計	2017年平均	311	57	79	67	50	42	15
			2018	329	63	78	65	55	49	20
			2019	351	71	86	66	57	51	21
			2020	319	59	73	60	59	47	20
			2021	288	54	66	55	52	42	21
	男	2017年平均	147	26	38	29	19	25	10	
		2018	152	29	37	26	19	28	12	
		2019	165	32	41	29	21	28	14	
		2020	147	28	34	25	19	27	13	
		2021	133	24	29	22	20	23	14	
	女	2017年平均	164	31	42	38	31	17	5	
		2018	177	34	41	38	36	21	8	
		2019	186	39	45	37	36	22	7	
		2020	172	32	39	35	40	20	7	
		2021	156	29	37	33	32	18	7	
	対前年増減 (万人)	男女計	2017年平均	4	-1	2	7	-1	-1	-2
			2018	18	6	-1	-2	5	7	5
			2019	22	8	8	1	2	2	1
			2020	-32	-12	-13	-6	2	-4	-1
			2021	-31	-5	-7	-5	-7	-5	1
	男	2017年平均	3	1	0	6	1	-1	-2	
		2018	5	3	-1	-3	0	3	2	
		2019	13	3	4	3	2	0	2	
		2020	-18	-4	-7	-4	-2	-1	-1	
2021		-14	-4	-5	-3	1	-4	1		
女	2017年平均	1	-2	3	1	-1	0	1		
	2018	13	3	-1	0	5	4	3		
	2019	9	5	4	-1	0	1	-1		
	2020	-14	-7	-6	-2	4	-2	0		
	2021	-16	-3	-2	-2	-8	-2	0		
転職者比率	実数 (%)	男女計	2017年平均	4.8	11.1	7.0	4.6	3.4	3.7	1.9
			2018	4.9	11.3	7.0	4.5	3.6	4.3	2.3
			2019	5.2	12.3	7.8	4.7	3.6	4.4	2.4
			2020	4.8	10.6	6.7	4.4	3.7	4.0	2.2
			2021	4.3	9.8	6.0	4.2	3.2	3.6	2.3
	男	2017年平均	4.0	10.0	6.1	3.5	2.3	3.8	2.1	
		2018	4.1	10.4	6.0	3.2	2.3	4.3	2.3	
		2019	4.4	11.1	6.8	3.7	2.4	4.3	2.6	
		2020	4.0	10.0	5.7	3.3	2.2	4.1	2.4	
		2021	3.6	8.7	4.9	3.0	2.3	3.5	2.6	
	女	2017年平均	5.7	12.2	8.4	6.0	4.6	3.5	1.5	
		2018	6.0	12.2	8.2	6.0	5.2	4.3	2.3	
		2019	6.2	13.6	9.0	6.0	5.0	4.3	1.9	
		2020	5.8	11.6	7.9	5.9	5.6	3.9	1.9	
		2021	5.2	10.5	7.4	5.6	4.4	3.5	1.9	
	対前年増減 (ポイント)	男女計	2017年平均	0.0	-0.4	0.1	0.5	-0.1	-0.1	-0.2
			2018	0.1	0.2	0.0	-0.1	0.2	0.6	0.4
			2019	0.3	1.0	0.8	0.2	0.0	0.1	0.1
			2020	-0.4	-1.7	-1.1	-0.3	0.1	-0.4	-0.2
			2021	-0.5	-0.8	-0.7	-0.2	-0.5	-0.4	0.1
	男	2017年平均	0.0	0.0	0.1	0.8	0.0	-0.2	-0.5	
		2018	0.1	0.4	-0.1	-0.3	0.0	0.5	0.2	
		2019	0.3	0.7	0.8	0.5	0.1	0.0	0.3	
		2020	-0.4	-1.1	-1.1	-0.4	-0.2	-0.2	-0.2	
2021		-0.4	-1.3	-0.8	-0.3	0.1	-0.6	0.2		
女	2017年平均	-0.1	-0.8	0.5	0.1	-0.4	-0.1	0.2		
	2018	0.3	0.0	-0.2	0.0	0.6	0.8	0.8		
	2019	0.2	1.4	0.8	0.0	-0.2	0.0	-0.4		
	2020	-0.4	-2.0	-1.1	-0.1	0.6	-0.4	0.0		
	2021	-0.6	-1.1	-0.5	-0.3	-1.2	-0.4	0.0		

注) 1. 「転職者」とは、就業者のうち前職のある者で、過去1年間に離職を経験した者
 2. 「転職者比率 (%)」= 転職者数 ÷ 就業者数 × 100

第6表 年齢階級，失業期間別失業者数

(万人)

男女，年齢階級		失業期間						
		総数	3か月未満	3か月以上	3～6か月未満	6か月～1年未満	1年以上	
実数	男女計	2018年平均	184	73	108	27	26	55
		2019	182	73	105	26	25	53
		2020	210	82	123	37	31	55
		2021	213	78	132	31	32	68
		15～24歳	33	17	16	5	5	6
		25～34歳	45	16	29	7	7	15
		35～44歳	37	13	24	5	5	13
		45～54歳	43	13	29	5	7	17
	55～64歳	35	11	23	6	6	11	
	65歳以上	20	8	11	3	3	5	
	男	2018年平均	105	34	68	14	15	39
		2019	102	33	66	13	14	39
		2020	121	40	78	20	19	39
		2021	122	37	83	17	17	49
		15～24歳	18	8	10	3	3	4
		25～34歳	26	7	19	3	4	12
		35～44歳	20	4	15	3	2	10
		45～54歳	23	6	16	2	3	12
	55～64歳	21	6	15	4	3	8	
	65歳以上	15	5	8	2	2	4	
女	2018年平均	80	39	40	13	11	17	
	2019	80	40	38	13	11	14	
	2020	89	42	46	17	12	16	
	2021	91	41	48	14	15	19	
	15～24歳	15	8	6	2	2	2	
	25～34歳	19	9	10	3	3	3	
	35～44歳	17	8	9	3	3	3	
	45～54歳	20	8	12	3	4	5	
55～64歳	14	5	9	3	3	3		
65歳以上	5	2	3	0	1	2		
対前年増減	男女計	2019年平均	-2	0	-3	-1	-1	-2
		2020	28	9	18	11	6	2
		2021	3	-4	9	-6	1	13
		15～24歳	0	0	1	-1	0	1
		25～34歳	-3	-1	-1	-1	-1	1
		35～44歳	0	-1	2	-1	0	2
		45～54歳	2	-1	3	-3	2	4
		55～64歳	2	-2	4	0	1	3
	65歳以上	2	0	1	0	0	0	
	男	2019年平均	-3	-1	-2	-1	-1	0
		2020	19	7	12	7	5	0
		2021	1	-3	5	-3	-2	10
		15～24歳	0	-1	1	0	0	1
		25～34歳	0	0	1	-1	-1	3
		35～44歳	-1	-2	1	0	-1	1
		45～54歳	2	1	1	-2	1	3
55～64歳		1	-1	3	1	0	2	
65歳以上	1	-1	0	0	0	0		
女	2019年平均	0	1	-2	0	0	-3	
	2020	9	2	8	4	1	2	
	2021	2	-1	2	-3	3	3	
	15～24歳	1	0	0	-1	0	0	
	25～34歳	-2	-1	-2	-1	0	-1	
	35～44歳	1	0	1	0	1	0	
	45～54歳	0	-1	1	-1	1	1	
	55～64歳	1	-1	2	0	1	1	
65歳以上	1	0	1	0	0	1		

注) 「失業者」は，2018年から集計を開始した。そのため，対前年増減の算出は2019年以降となる。

第7表 年齢階級，仕事につけない理由別失業者数

仕事につけない理由		総数	賃金・給料が希望とあわない	勤務時間・休日などが希望とあわない	求人年齢と自分の年齢があわない	自分の技術や技能が求人要件に満たない	希望する種類・内容の仕事がない	条件にこだわらないが仕事がない	その他	
										男女，年齢階級
実数(万人)	男女計	2018年平均	184	14	24	20	13	51	10	50
		2019	182	15	27	18	11	47	9	50
		2020	210	15	23	21	14	63	14	56
		2021	213	13	24	24	14	65	15	55
		15～24歳	33	2	3	0	3	12	2	11
		25～34歳	45	3	5	0	5	15	3	14
		35～44歳	37	3	6	3	3	9	3	10
		45～54歳	43	3	6	5	2	13	3	11
	55～64歳	35	3	3	9	1	10	2	6	
	65歳以上	20	0	1	7	0	5	2	3	
	男	2018年平均	105	9	5	13	9	31	8	28
		2019	102	8	7	13	8	27	7	30
		2020	121	10	7	14	9	36	10	33
		2021	122	9	6	16	9	38	10	33
15～24歳		18	1	1	0	2	7	1	6	
25～34歳		26	2	1	0	3	9	2	8	
35～44歳		20	2	1	2	2	5	2	6	
45～54歳		23	2	1	3	1	7	2	7	
55～64歳	21	2	1	5	1	7	1	4		
65歳以上	15	0	1	5	0	4	2	2		
女	2018年平均	80	5	19	7	4	20	2	22	
	2019	80	6	20	6	4	20	3	20	
	2020	89	6	16	7	5	27	4	23	
	2021	91	4	18	9	5	26	5	23	
	15～24歳	15	1	2	0	1	5	0	5	
	25～34歳	19	1	4	0	2	6	1	6	
	35～44歳	17	1	5	1	1	4	1	4	
	45～54歳	20	1	4	2	1	6	1	4	
55～64歳	14	1	2	3	0	4	1	3		
65歳以上	5	-	0	2	0	1	0	1		
割合(%)	男女計	2018年平均	-	7.7	13.2	11.0	7.1	28.0	5.5	27.5
		2019	-	8.5	15.3	10.2	6.2	26.6	5.1	28.2
		2020	-	7.3	11.2	10.2	6.8	30.6	6.8	27.2
		2021	-	6.2	11.4	11.4	6.7	31.0	7.1	26.2
		15～24歳	-	6.1	9.1	-	9.1	36.4	6.1	33.3
		25～34歳	-	6.7	11.1	-	11.1	33.3	6.7	31.1
		35～44歳	-	8.1	16.2	8.1	8.1	24.3	8.1	27.0
		45～54歳	-	7.0	14.0	11.6	4.7	30.2	7.0	25.6
	55～64歳	-	8.8	8.8	26.5	2.9	29.4	5.9	17.6	
	65歳以上	-	-	5.6	38.9	-	27.8	11.1	16.7	
	男	2018年平均	-	8.7	4.9	12.6	8.7	30.1	7.8	27.2
		2019	-	8.0	7.0	13.0	8.0	27.0	7.0	30.0
		2020	-	8.4	5.9	11.8	7.6	30.3	8.4	27.7
		2021	-	7.4	5.0	13.2	7.4	31.4	8.3	27.3
15～24歳		-	5.6	5.6	-	11.1	38.9	5.6	33.3	
25～34歳		-	8.0	4.0	-	12.0	36.0	8.0	32.0	
35～44歳		-	10.0	5.0	10.0	10.0	25.0	10.0	30.0	
45～54歳		-	8.7	4.3	13.0	4.3	30.4	8.7	30.4	
55～64歳	-	9.5	4.8	23.8	4.8	33.3	4.8	19.0		
65歳以上	-	-	7.1	35.7	-	28.6	14.3	14.3		
女	2018年平均	-	6.3	24.1	8.9	5.1	25.3	2.5	27.8	
	2019	-	7.6	25.3	7.6	5.1	25.3	3.8	25.3	
	2020	-	6.8	18.2	8.0	5.7	30.7	4.5	26.1	
	2021	-	4.4	20.0	10.0	5.6	28.9	5.6	25.6	
	15～24歳	-	7.1	14.3	-	7.1	35.7	-	35.7	
	25～34歳	-	5.0	20.0	-	10.0	30.0	5.0	30.0	
	35～44歳	-	5.9	29.4	5.9	5.9	23.5	5.9	23.5	
	45～54歳	-	5.3	21.1	10.5	5.3	31.6	5.3	21.1	
55～64歳	-	7.1	14.3	21.4	-	28.6	7.1	21.4		
65歳以上	-	-	-	*	-	*	-	*		

注) 1. 「失業者」は、2018年から集計を開始した。
 2. 割合は、仕事につけない理由別内訳の合計に占める割合を示す。

第8表 年齢階級，非求職理由別非労働力人口

(万人)

就業希望の有無，非求職理由		うち就業希望者												
		総数	適当な仕事がありそうにない							出産・育児のため	介護・看護のため	健康上の理由のため	その他	
			総数	近くに仕事がありそうにない	自分の知識・能力がありそうにない	勤務時間・賃金などが希望にありそうにない	今の景気や季節では仕事がありそうにない	その他	総数					
														総数
男女，年齢階級，教育		総数	総数	近くに仕事がありそうにない	自分の知識・能力がありそうにない	勤務時間・賃金などが希望にありそうにない	今の景気や季節では仕事がありそうにない	その他	出産・育児のため	介護・看護のため	健康上の理由のため	その他		
実数	男女計	2018年平均	4240	331	95	18	17	33	3	24	76	21	61	69
		2019	4173	330	96	17	18	34	3	24	70	19	66	69
		2020	4181	286	97	18	14	26	18	21	53	16	55	56
		2021	4152	253	92	16	15	26	14	21	43	14	54	45
		15～24歳	603	42	17	3	3	4	3	5	2	0	3	18
		うち在学中を除く	52	11	3	1	1	0	1	1	2	0	3	4
		25～34歳	132	40	9	1	2	2	1	2	18	1	8	4
	35～44歳	185	50	15	2	2	7	2	3	19	2	9	6	
	45～54歳	217	46	17	2	2	7	2	3	3	4	14	7	
	55～64歳	313	34	13	3	2	3	2	3	0	5	10	4	
	65歳以上	2702	41	21	5	4	3	4	5	0	2	11	6	
	男	2018年平均	1532	93	32	6	8	6	2	10	0	4	25	28
		2019	1516	99	32	6	8	7	2	10	0	4	27	32
		2020	1517	87	33	6	7	5	6	8	0	4	23	24
2021		1516	82	33	6	8	5	6	9	0	3	24	18	
15～24歳		314	22	9	2	1	2	2	2	-	-	1	10	
うち在学中を除く		27	5	2	0	0	0	1	0	-	-	1	2	
25～34歳		31	9	3	0	1	0	0	1	-	0	4	1	
35～44歳	28	8	2	0	1	1	1	1	0	0	3	1		
45～54歳	40	9	2	0	0	0	0	1	0	1	4	1		
55～64歳	75	10	4	0	1	0	1	1	0	1	5	1		
65歳以上	1027	24	13	3	3	1	3	3	-	1	6	3		
女	2018年平均	2708	237	63	12	9	27	2	14	76	17	36	41	
	2019	2657	231	64	11	10	27	1	14	70	15	38	38	
	2020	2664	198	64	12	8	21	11	13	53	12	32	32	
	2021	2636	171	58	10	8	21	7	12	42	10	31	27	
	15～24歳	289	20	8	1	1	2	1	3	2	0	1	8	
	うち在学中を除く	25	6	2	0	0	0	0	1	2	0	1	1	
	25～34歳	102	31	6	1	1	2	0	1	18	0	4	3	
35～44歳	158	43	12	1	1	6	2	2	19	1	5	4		
45～54歳	176	37	15	2	2	7	2	3	3	3	10	5		
55～64歳	238	23	10	2	1	3	2	2	0	4	6	3		
65歳以上	1674	17	7	3	1	1	1	2	0	1	4	3		
男女計	2019年平均	-67	-1	1	-1	1	1	0	0	-6	-2	5	0	
	2020	8	-44	1	1	-4	-8	15	-3	-17	-3	-11	-13	
	2021	-29	-33	-5	-2	1	0	-4	0	-10	-2	-1	-11	
	15～24歳	-13	-12	-2	0	1	0	0	-2	0	0	-1	-8	
	うち在学中を除く	3	0	0	0	0	0	1	0	0	0	0	1	
	25～34歳	-11	-9	-1	0	-1	0	-1	0	-6	0	0	-2	
	35～44歳	-15	-8	-1	0	0	0	0	0	-5	0	-1	0	
45～54歳	3	2	1	0	-1	1	-1	0	0	-1	2	0		
55～64歳	-9	0	1	0	0	-1	0	1	0	-1	0	-1		
65歳以上	16	-6	-4	-3	0	0	-1	0	0	0	0	-1		
男	2019年平均	-16	6	0	0	0	1	0	0	0	0	2	4	
	2020	1	-12	1	0	-1	-2	4	-2	0	0	-4	-8	
	2021	-1	-5	0	0	1	0	0	1	0	-1	1	-6	
	15～24歳	-6	-4	0	1	0	0	0	-1	-	-	-1	-4	
	うち在学中を除く	3	1	1	0	0	0	0	0	-	-	-1	1	
	25～34歳	-1	-2	-1	0	0	0	-1	0	-	0	0	-1	
	35～44歳	-2	1	0	0	0	1	1	0	0	0	0	0	
45～54歳	0	1	1	0	-1	0	0	1	0	0	0	0		
55～64歳	-2	1	2	0	1	-1	1	1	0	0	1	0		
65歳以上	9	-2	-1	-1	0	-1	0	0	0	0	0	-1		
女	2019年平均	-51	-6	1	-1	1	0	-1	0	-6	-2	2	-3	
	2020	7	-33	0	1	-2	-6	10	-1	-17	-3	-6	-6	
	2021	-28	-27	-6	-2	0	0	-4	-1	-11	-2	-1	-5	
	15～24歳	-7	-8	-2	-1	0	0	-1	0	0	0	-1	-4	
	うち在学中を除く	0	-1	0	-1	-1	0	-1	1	0	0	-1	-1	
	25～34歳	-8	-7	0	0	0	0	-1	0	-6	0	0	0	
	35～44歳	-12	-8	-1	-1	0	0	0	0	-5	0	-2	-1	
45～54歳	2	1	0	0	0	1	0	1	0	-2	2	-1		
55～64歳	-7	-1	0	0	0	0	0	1	0	-1	0	-1		
65歳以上	5	-4	-3	-1	0	0	-1	0	0	0	-1	0		

注) 1. 2018年から，未活用労働指標の作成を開始したことに伴い，就業状態を未活用労働を含む区分に変更した。

そのため，「非労働力人口」の定義は2017年までとは異なる。

2. 「非労働力人口」の対前年増減の算出は2019年以降となる。

第9表 年齢階級、未活用労働を含む就業状態別15歳以上人口

(万人)

就業状態		15歳以上人口	労働力人口					非労働力人口	うち潜在労働力人口				
			就業者	うち追加就労希望就業者	失業者	うち完全失業者	うち非自発的失業者		拡張求職者	就業可能非求職者			
男女	年齢階級												
実数	男女計	2018年平均	11079	6839	6655	183	184	168	44	4240	37	4	33
		2019	11069	6897	6715	182	182	165	41	4173	39	5	35
		2020	11057	6877	6667	228	210	191	59	4181	44	5	38
		2021	11021	6870	6657	225	213	193	64	4152	39	5	33
		15～24歳	1188	585	552	34	33	27	4	603	7	2	5
		25～34歳	1272	1139	1094	29	45	43	8	132	5	1	4
		35～44歳	1541	1356	1319	41	37	34	10	185	5	1	4
		45～54歳	1870	1653	1610	52	43	39	14	217	6	1	5
		55～64歳	1518	1205	1170	36	35	33	16	313	6	0	5
	65歳以上	3633	932	912	32	20	18	12	2702	10	0	10	
	男	2018年平均	5345	3814	3709	53	105	100	28	1532	13	1	12
		2019	5342	3826	3724	53	102	97	26	1516	15	1	13
		2020	5337	3820	3700	80	121	115	36	1517	17	2	16
		2021	5316	3800	3678	85	122	116	38	1516	16	2	14
		15～24歳	609	294	276	16	18	15	2	314	4	1	3
		25～34歳	652	621	596	12	26	26	4	31	1	-	1
		35～44歳	780	752	733	10	20	19	5	28	1	0	1
		45～54歳	942	901	879	14	23	22	7	40	1	0	1
		55～64歳	754	679	658	13	21	21	11	75	2	0	2
65歳以上	1580	552	538	20	15	13	9	1027	7	0	7		
女	2018年平均	5733	3025	2946	130	80	68	16	2708	24	3	21	
	2019	5727	3070	2991	128	80	68	15	2657	25	3	21	
	2020	5720	3056	2967	148	89	76	23	2664	26	4	22	
	2021	5705	3069	2979	140	91	77	27	2636	23	4	19	
	15～24歳	579	290	276	18	15	12	2	289	3	1	2	
	25～34歳	619	518	499	17	19	17	4	102	4	1	3	
	35～44歳	761	604	587	31	17	14	4	158	4	1	3	
	45～54歳	928	751	731	38	20	17	8	176	6	1	5	
	55～64歳	764	527	513	23	14	13	5	238	4	0	4	
対前年増減	男女計	2019年平均	-10	58	60	-1	-2	-3	-3	-67	2	1	2
		2020	-12	-20	-48	46	28	26	18	8	5	0	3
		2021	-36	-7	-10	-3	3	2	5	-29	-5	0	-5
		15～24歳	-18	-5	-6	-2	0	1	0	-13	-1	0	-2
		25～34歳	-13	-3	0	-1	-3	-2	0	-11	1	0	1
		35～44歳	-45	-30	-30	-3	0	0	1	-15	-1	0	-1
		45～54歳	27	24	22	-3	2	2	2	3	-1	0	-1
		55～64歳	-9	0	-2	1	2	2	0	-9	1	0	0
		65歳以上	22	8	6	4	2	1	2	16	-4	-1	-3
	男	2019年平均	-3	12	15	0	-3	-3	-2	-16	2	0	1
		2020	-5	-6	-24	27	19	18	10	1	2	1	3
		2021	-21	-20	-22	5	1	1	2	-1	-1	0	-2
		15～24歳	-10	-5	-5	1	0	0	0	-6	0	0	-1
		25～34歳	-6	-5	-4	1	0	0	0	-1	-1	0	0
		35～44歳	-23	-21	-19	0	-1	-2	0	-2	0	0	0
		45～54歳	13	12	11	1	2	1	0	0	0	0	0
		55～64歳	-4	-2	-3	-1	1	1	1	-2	1	0	1
		65歳以上	10	-1	0	3	1	0	1	9	-1	-1	-1
女	2019年平均	-6	45	45	-2	0	0	-1	-51	1	0	0	
	2020	-7	-14	-24	20	9	8	8	7	1	1	1	
	2021	-15	13	12	-8	2	1	4	-28	-3	0	-3	
	15～24歳	-9	-2	-1	-2	1	1	0	-7	-1	0	-1	
	25～34歳	-7	2	5	-2	-2	-2	0	-8	2	0	1	
	35～44歳	-22	-9	-10	-3	1	0	0	-12	-1	0	-1	
	45～54歳	14	11	11	-4	0	1	2	2	0	0	0	
	55～64歳	-5	3	2	2	1	2	0	-7	1	0	1	
	65歳以上	12	7	7	2	1	0	1	5	-3	0	-2	

- 注) 1. 「追加就労希望就業者」とは、就業時間が週35時間未満の就業者のうち、就業時間の追加を希望しており、追加できる者
 2. 「非自発的失業者」とは、失業者のうち、「定年又は雇用契約の満了」又は「勤め先や事業の都合」により失業した深刻度の高い者
 3. 「潜在労働力人口」とは、「拡張求職者」と「就業可能非求職者」を合わせたもの
 4. 「拡張求職者」とは、1か月以内に求職活動を行っており、すぐではないが2週間以内に就業できる者
 5. 「就業可能非求職者」とは、1か月以内に求職活動を行っていないが、就業を希望しており、すぐに就業できる者

第10表 年齢階級別未活用労働指標

男女, 年齢階級		未活用労働指標 1 (LU1)	未活用労働指標 2 (LU2)	未活用労働指標 3 (LU3)	未活用労働指標 4 (LU4)	未活用労働補助指標 1	未活用労働補助指標 2	
実数 (%)	男女計	2018年平均	2.7	5.4	3.2	5.9	0.6	2.7
		2019	2.6	5.3	3.2	5.8	0.6	2.7
		2020	3.1	6.4	3.7	7.0	0.9	3.1
		2021	3.1	6.4	3.6	6.9	0.9	3.2
		15~24歳	5.6	11.5	6.8	12.5	0.7	6.0
		25~34歳	4.0	6.5	4.4	6.9	0.7	4.0
		35~44歳	2.7	5.8	3.1	6.1	0.7	2.8
		45~54歳	2.6	5.7	3.0	6.1	0.8	2.7
	55~64歳	2.9	5.9	3.4	6.4	1.3	2.9	
	65歳以上	2.1	5.6	3.2	6.6	1.3	2.1	
	男	2018年平均	2.8	4.1	3.1	4.5	0.7	2.8
		2019	2.7	4.1	3.0	4.4	0.7	2.7
		2020	3.2	5.3	3.6	5.7	0.9	3.2
		2021	3.2	5.4	3.6	5.8	1.0	3.3
		15~24歳	6.1	11.6	7.4	12.8	0.7	6.4
		25~34歳	4.2	6.1	4.3	6.3	0.6	4.2
		35~44歳	2.7	4.0	2.8	4.1	0.7	2.7
		45~54歳	2.6	4.1	2.7	4.2	0.8	2.6
	55~64歳	3.1	5.0	3.4	5.3	1.6	3.1	
	65歳以上	2.7	6.3	3.9	7.5	1.6	2.7	
	女	2018年平均	2.6	6.9	3.4	7.7	0.5	2.7
		2019	2.6	6.8	3.4	7.5	0.5	2.7
		2020	2.9	7.8	3.7	8.5	0.8	3.0
		2021	3.0	7.5	3.7	8.2	0.9	3.1
		15~24歳	5.2	11.4	6.1	12.3	0.7	5.5
		25~34歳	3.7	6.9	4.4	7.7	0.8	3.9
		35~44歳	2.8	7.9	3.5	8.6	0.7	3.0
		45~54歳	2.7	7.7	3.4	8.5	1.1	2.8
55~64歳	2.7	7.0	3.4	7.7	0.9	2.7		
65歳以上	1.3	4.7	2.1	5.5	0.8	1.3		
対前年増減 (ポイント)	男女計	2019年平均	-0.1	-0.1	0.0	-0.1	0.0	0.0
		2020	0.5	1.1	0.5	1.2	0.3	0.4
		2021	0.0	0.0	-0.1	-0.1	0.0	0.1
		15~24歳	0.0	-0.2	-0.1	-0.4	0.0	0.1
		25~34歳	-0.2	-0.3	-0.1	-0.3	0.0	-0.3
		35~44歳	0.0	0.0	0.0	-0.2	0.1	0.1
		45~54歳	0.1	-0.2	0.1	-0.2	0.1	0.1
		55~64歳	0.2	0.3	0.3	0.4	0.0	0.2
	65歳以上	0.2	0.6	-0.2	0.2	0.2	0.0	
	男	2019年平均	-0.1	0.0	-0.1	-0.1	0.0	-0.1
		2020	0.5	1.2	0.6	1.3	0.2	0.5
		2021	0.0	0.1	0.0	0.1	0.1	0.1
		15~24歳	0.1	0.6	0.1	0.6	0.0	0.1
		25~34歳	0.0	0.2	-0.2	0.1	0.0	0.0
		35~44歳	0.0	0.0	0.0	0.0	0.1	0.0
		45~54歳	0.2	0.3	0.2	0.3	0.0	0.2
		55~64歳	0.2	0.0	0.3	0.2	0.1	0.2
	65歳以上	0.2	0.7	0.0	0.5	0.2	0.0	
	女	2019年平均	0.0	-0.1	0.0	-0.2	0.0	0.0
		2020	0.3	1.0	0.3	1.0	0.3	0.3
		2021	0.1	-0.3	0.0	-0.3	0.1	0.1
		15~24歳	0.4	-0.2	0.0	-0.5	0.0	0.4
		25~34歳	-0.4	-0.9	0.0	-0.4	0.0	-0.4
		35~44歳	0.2	-0.3	0.1	-0.3	0.0	0.2
		45~54歳	0.0	-0.7	-0.1	-0.6	0.3	0.0
		55~64歳	0.2	0.5	0.4	0.7	-0.1	0.2
	65歳以上	0.2	0.7	-0.5	-0.1	0.3	0.2	

注) 1. 未活用労働指標は、2018年から作成を開始した。そのため、対前年増減の算出は2019年以降となる。

- 「未活用労働指標 1 (LU1)」 (%) = 失業者 ÷ 労働力人口 × 100
- 「未活用労働指標 2 (LU2)」 (%) = (失業者 + 追加就労希望就業者) ÷ 労働力人口 × 100
- 「未活用労働指標 3 (LU3)」 (%) = (失業者 + 潜在労働力人口) ÷ (労働力人口 + 潜在労働力人口) × 100
- 「未活用労働指標 4 (LU4)」 (%) = (失業者 + 追加就労希望就業者 + 潜在労働力人口) ÷ (労働力人口 + 潜在労働力人口) × 100
- 「未活用労働補助指標 1」 (%) = 非自発的失業者 ÷ 労働力人口 × 100
- 「未活用労働補助指標 2」 (%) = (失業者 + 拡張求職者) ÷ (労働力人口 + 拡張求職者) × 100

第11表 配偶関係、年齢階級、雇用形態別雇用者数、

2021年平均		(万人)								
就業状態、雇用形態、 探している仕事の形態、 就業希望の有無、 希望している仕事の形態		非正規の職員・従業員				非正規の職員・従業員のうちパート・アルバイト				パート・ アルバイト 及び その希望者 (注4)
		雇用者	失業者 (注1)	非労働力人口		雇用者	失業者 (注1)	非労働力人口		
				うち 就業希望者 (注2)	うち その他 (注3)			うち 就業希望者 (注2)	うち その他 (注3)	
男女、配偶関係、 年齢階級、教育										
男女計	総数	1839	83	136	35	1249	68	122	27	1344
	15～24歳	85	7	4	2	56	6	3	1	63
	25～34歳	221	11	20	3	133	9	19	2	144
	35～44歳	315	13	32	3	226	10	30	2	238
	45～54歳	426	17	30	3	312	13	27	2	327
	55～64歳	414	20	22	5	263	18	20	4	285
65歳以上	378	15	27	20	259	13	23	16	288	
卒業 男	総数	548	36	29	23	245	28	22	18	291
	15～24歳	38	3	1	1	24	3	1	0	27
	25～34歳	72	3	2	1	34	2	1	1	37
	35～44歳	55	4	2	1	23	2	1	1	26
	45～54歳	59	5	3	2	23	3	2	1	27
	55～64歳	130	10	5	4	37	8	4	2	47
65歳以上	193	10	16	15	105	9	13	12	126	
女	総数	1291	48	107	11	1003	40	100	9	1052
	15～24歳	47	4	3	1	32	3	2	0	35
	25～34歳	148	8	19	1	99	6	18	1	106
	35～44歳	260	9	30	1	204	7	28	1	212
	45～54歳	367	13	28	1	290	10	26	1	301
	55～64歳	285	10	17	1	225	9	16	1	235
65歳以上	185	4	11	5	153	4	10	4	161	
実数 男女計	総数	416	32	22	11	226	24	17	8	258
	15～24歳	78	7	3	2	51	5	2	1	57
	25～34歳	129	7	5	2	67	5	4	2	74
	35～44歳	81	6	4	2	42	4	3	1	47
	45～54歳	67	6	4	2	32	4	3	1	37
	55～64歳	40	5	3	2	21	4	3	1	26
65歳以上	20	2	3	2	12	2	2	2	16	
卒業で未婚 男	総数	199	17	10	7	102	12	7	5	119
	15～24歳	37	3	1	1	23	3	1	0	26
	25～34歳	59	3	2	1	30	2	1	1	33
	35～44歳	38	3	1	1	17	2	1	1	20
	45～54歳	32	4	2	1	15	2	1	1	18
	55～64歳	21	3	2	1	10	3	1	1	14
65歳以上	12	1	2	1	7	1	1	1	9	
女	総数	216	15	12	4	124	11	10	3	138
	15～24歳	41	3	2	1	29	3	1	0	32
	25～34歳	70	4	3	1	37	3	3	1	41
	35～44歳	44	3	3	1	24	2	2	1	27
	45～54歳	35	3	2	1	18	2	2	1	21
	55～64歳	18	1	1	0	11	1	1	0	12
65歳以上	8	1	1	1	6	1	1	1	8	
(再掲) 男女計 (注5)	総数	764	51	41	27	369	39	32	21	429
	15～24歳	79	6	3	2	53	6	2	0	59
	25～34歳	142	7	5	2	71	5	4	2	78
	35～44歳	99	7	5	2	47	4	3	2	53
	45～54歳	94	8	5	3	41	5	4	2	48
	55～64歳	148	11	6	4	48	9	5	2	59
65歳以上	201	11	17	16	111	10	14	13	134	

注) 1. 探している仕事の形態が非正規の職員・従業員又はパート・アルバイトの者
 2. 希望している仕事の形態が非正規の職員・従業員又はパート・アルバイトの者
 3. 非労働力人口のうち家事も通学もしていない者
 4. 次の①～③の合計。①雇用者のうち「パート・アルバイト」の者、②失業者のうち探している仕事の形態が「パート・アルバイト」の者、
 ③非労働力人口で、家事も通学もしていない「その他」の者のうち、就業内定しておらず、希望している仕事の形態が「パート・アルバイト」の者
 5. 男性は卒業者、女性は卒業で未婚の者の合計

失業者数及び非労働力人口（卒業者）

2021年平均		(万人)									
就業状態、雇用形態、 探している仕事の形態、 就業希望の有無、 希望している仕事の形態		非正規の職員・従業員				非正規の職員・従業員のうちパート・アルバイト				パート・ アルバイト 及び その希望者 (注4)	
		雇用者	失業者 (注1)	非労働力人口		雇用者	失業者 (注1)	非労働力人口			
				うち 就業希望者 (注2)	うち その他 (注3)			うち 就業希望者 (注2)	うち その他 (注3)		
男女、配偶関係、 年齢階級、教育											
対前年増減	男女計	総数	-20	5	-17	-1	-10	5	-18	-2	-7
		15～24歳	-2	1	0	0	0	0	-1	0	0
		25～34歳	-12	-1	-6	0	-7	1	-5	0	-6
		35～44歳	-12	1	-7	0	-8	1	-7	-1	-8
		45～54歳	4	1	2	0	1	0	0	-1	0
		55～64歳	-2	3	-2	0	1	3	-2	0	4
	65歳以上	4	2	-4	0	3	2	-3	-1	4	
	卒業 男	総数	-8	2	1	0	-4	3	-1	0	-1
		15～24歳	-1	-1	0	0	-1	0	0	-1	-2
		25～34歳	-3	-1	0	0	-1	0	-1	0	-1
		35～44歳	-2	0	0	-1	0	0	-1	0	0
		45～54歳	1	1	1	0	2	0	0	0	2
		55～64歳	-1	2	0	1	0	2	0	-1	1
	65歳以上	-3	0	0	1	-3	1	0	1	-1	
	女	総数	-12	4	-17	-2	-8	2	-17	-2	-8
		15～24歳	0	1	0	0	0	0	-1	-1	-1
		25～34歳	-10	0	-5	-1	-7	-1	-5	0	-8
		35～44歳	-10	0	-7	-1	-7	0	-8	0	-7
45～54歳		2	2	2	0	1	0	1	0	1	
55～64歳		0	1	-2	-1	0	0	-2	0	0	
65歳以上	6	1	-4	-1	4	1	-3	-1	4		
男女計	総数	2	1	0	-1	3	2	-1	-2	3	
	15～24歳	0	1	0	0	0	0	0	0	0	
	25～34歳	-2	-1	0	-1	0	0	0	0	0	
	35～44歳	3	1	0	0	4	1	0	-1	4	
	45～54歳	1	0	0	0	-1	0	0	-1	-2	
	55～64歳	0	1	0	0	1	0	0	-1	0	
65歳以上	0	0	1	0	-2	1	0	1	0		
卒業で未婚 男	総数	-6	0	1	0	-2	1	-1	-1	-2	
	15～24歳	-1	-1	0	0	-1	0	0	-1	-2	
	25～34歳	-4	0	0	0	-2	0	-1	0	-2	
	35～44歳	0	0	-1	0	-1	0	-1	0	-1	
	45～54歳	1	1	0	0	2	0	0	0	2	
	55～64歳	-2	1	0	0	0	1	-1	0	1	
65歳以上	0	0	1	0	0	0	0	0	0		
女	総数	8	1	0	-1	5	0	0	-1	4	
	15～24歳	0	0	0	0	2	1	-1	-1	2	
	25～34歳	2	0	0	0	2	0	1	0	2	
	35～44歳	4	1	1	0	3	0	0	0	3	
	45～54歳	0	1	-1	0	-1	0	0	0	-1	
	55～64歳	1	-1	-1	0	0	-1	0	0	-1	
65歳以上	0	1	0	0	0	1	0	1	2		
(再掲) 男女計 (注5)	総数	0	3	1	-1	1	3	-1	-1	3	
	15～24歳	-1	-1	0	0	1	1	-1	-2	0	
	25～34歳	-1	-1	0	0	1	0	0	0	1	
	35～44歳	2	1	1	-1	3	0	-1	0	3	
	45～54歳	1	2	0	0	1	0	0	0	1	
	55～64歳	0	1	-1	1	0	1	0	-1	0	
65歳以上	-3	1	0	1	-3	2	0	2	1		

追加参考表

主要項目の対2020年増減及び2019年増減

(万人, %, ポイント)

	実数			対2020年 増減	対2019年 増減
	2021年平均	2020年平均	2019年平均		
労働力人口	6870	6877	6897	-7	-27
就業者	6657	6667	6715	-10	-58
うち雇業者	5963	5963	5995	0	-32
うち役員を除く雇業者	5620	5620	5660	0	-40
正規の職員・従業員	3555	3529	3494	26	61
男	2334	2336	2334	-2	0
女	1221	1193	1160	28	61
非正規の職員・従業員	2064	2090	2165	-26	-101
男	652	665	691	-13	-39
女	1413	1425	1475	-12	-62
休業者	211	259	178	-48	33
〔休業の理由別〕					
うち勤め先や事業の都合	40	66	17	-26	23
景気が悪かった	16	24	3	-8	13
その他	23	42	14	-19	9
うち自分や家族の都合	117	117	110	0	7
出産・育児のため	52	55	48	-3	4
介護・看護のため	3	3	4	0	-1
休暇のため	21	19	20	2	1
その他	41	40	38	1	3
うちその他 注) 1	28	34	17	-6	11
失業者	213	210	182	3	31
〔失業期間別〕					
3か月未満	78	82	73	-4	5
3か月以上	132	123	105	9	27
3～6か月未満	31	37	26	-6	5
6か月～1年未満	32	31	25	1	7
1年以上	68	55	53	13	15
非労働力人口	4152	4181	4173	-29	-21
〔就業希望の有無別〕					
就業希望者	253	286	330	-33	-77
就業内定者	81	82	83	-1	-2
就業非希望者	3807	3798	3749	9	58
〔未活用労働〕					
労働力人口 (再掲)	6870	6877	6897	-7	-27
就業者 (再掲)	6657	6667	6715	-10	-58
うち追加就労希望就業者	225	228	182	-3	43
男	85	80	53	5	32
女	140	148	128	-8	12
失業者 (再掲)	213	210	182	3	31
うち完全失業者	193	191	165	2	28
非労働力人口 (再掲)	4152	4181	4173	-29	-21
うち潜在労働力人口	39	44	39	-5	0
未活用労働指標 1 (LU 1) (%)	3.1	3.1	2.6	0.0	0.5
未活用労働指標 2 (LU 2) (%)	6.4	6.4	5.3	0.0	1.1
未活用労働指標 3 (LU 3) (%)	3.6	3.7	3.2	-0.1	0.4
未活用労働指標 4 (LU 4) (%)	6.9	7.0	5.8	-0.1	1.1
転職者 注) 2	288	319	351	-31	-63
転職者比率 (%) 注) 3	4.3	4.8	5.2	-0.5	-0.9
若年層 (15～34歳) のパート・アルバイト及びその希望者 注) 4	137	136	138	1	-1

注) 1. 「短時間就業者^{※1}のうちその他」 - 「短時間従業者^{※2}のうちその他」

※1 月末1週間の就業時間が週0～34時間の就業者

※2 月末1週間の就業時間が週1～34時間の就業者

注) 2. 「転職者」とは、就業者のうち前職のある者で、過去1年間に離職を経験した者

注) 3. 「転職者比率 (%)」= 転職者数÷就業者数×100

注) 4. 男性は卒業者、女性は卒業で未婚のうち次の①～③の合計

①雇業者のうち「パート・アルバイト」の者、②失業者のうち探している仕事の形態が「パート・アルバイト」の者、③非労働力人口で、家事も通学もしていない「その他」の者のうち、就業内定しておらず、希望している仕事の形態が「パート・アルバイトの者」

○ 労働力調査の統計データについて

総務省統計局では、ここに掲載する表以外の詳細な統計データを以下のとおり提供しています。

- ◆ 長期時系列データ…… 主要項目について1953年から直近までのデータを掲載
<https://www.stat.go.jp/data/roudou/longtime/03roudou.html> にExcelデータを掲載

- ◆ 結果表（結果原表）… 調査時点ごとの詳細な集計データを掲載
(2000年から直近まで)
<https://www.stat.go.jp/data/roudou/2.html> にある「結果表・データベース」へのリンクから、e-Statのページを参照してください（Excelデータを掲載）。

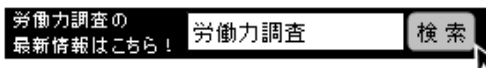
(1999年以前)
統計図書館（電話：03-5273-1132, URL：<https://www.stat.go.jp/library/index.html>）
で、結果表の閲覧、複写ができます。

- ◆ データベース…… 結果原表データの一部について、データベース形式で提供（時系列データのデータ抽出・レイアウト変換などのデータ加工・ダウンロードが可能な形式で提供）
<https://www.stat.go.jp/data/roudou/2.html> にある「結果表・データベース」へのリンクから、e-Statのページを参照してください（DBデータを掲載）。

< 内容に関する問合せ先 >



総務省統計局統計調査部労働力人口統計室
審査発表第一係・就業動向指標第一係
電話 03 (5273) 1162



ホームページURL

<https://www.stat.go.jp/data/roudou/index.html>

この冊子は、次のURLからダウンロードできます。

(詳細集計・年平均)

<https://www.stat.go.jp/data/roudou/sokuhou/nen/dt/index.html>

Website (in English)

<https://www.stat.go.jp/english/data/roudou/index.html>

The latest yearly average results (in English)

<https://www.stat.go.jp/english/data/roudou/results/annual/dt/index.html>

Portal Site of Official Statistics of Japan (in English)

<https://www.e-stat.go.jp/en/>

政府統計の総合窓口 (e-Stat)

<https://www.e-stat.go.jp/>

* 結果の概要は、統計メールニュースでも配信しています。

メールニュースのお申込みは、統計局ホームページから。

<https://www.stat.go.jp/>

* 統計データを引用・転載する場合には、出典（府省名、統計調査名）の表記をお願いします。

* 労働力調査の詳細については、『労働力調査の解説』を御参照ください。

<https://www.stat.go.jp/data/roudou/10.html>