

労働力調査（詳細集計）2019年（令和元年）平均（速報）

～ 結果のポイント ～

1 2019年平均の役員を除く雇用者数5660万人のうち、正規の職員・従業員数は3494万人と、前年に比べ18万人増加。非正規の職員・従業員数は2165万人と、45万人増加。

非正規の職員・従業員について、男女別に現職の雇用形態についての主な理由をみると、男女共に「自分の都合のよい時間に働きたいから」が最も多く、男性は前年に比べ16万人増加、女性は11万人増加

・ 現職の雇用形態についての主な理由で多いものをみると、

男性の非正規の職員・従業員数691万人

「自分の都合のよい時間に働きたいから」・・・187万人（29.3%）と、16万人増加

「正規の職員・従業員の仕事がないから」・・・115万人（18.0%）と、12万人減少

女性の非正規の職員・従業員数1475万人

「自分の都合のよい時間に働きたいから」・・・438万人（31.2%）と、11万人増加

「家計の補助・学費等を得たいから」・・・307万人（21.9%）と、5万人減少

注）「役員を除く雇用者」とは、正規の職員・従業員と非正規の職員・従業員を合計した者

（→「本文」1，3ページ）

2 2019年平均の失業者数は182万人と、前年に比べ2万人減少。このうち失業期間が「1年以上」の者は53万人と、2万人減少

・ 失業者を失業期間別にみると、

「3か月未満」・・・73万人と、前年と同数

「3か月以上」・・・105万人と、3万人減少

うち「1年以上」・・・53万人と、2万人減少

注）「失業者」とは、就業しておらず、1か月以内に求職活動を行っており、すぐに就業できる者

（→「本文」7ページ）

3 2019年平均の非労働力人口は4173万人と、前年に比べ67万人減少。このうち就業希望者数は330万人と、1万人減少

・ 就業希望者を男女別にみると、

男性・・・99万人と、6万人増加

女性・・・231万人と、6万人減少

・ 就業希望者の非求職理由をみると、

「適当な仕事がありそうにない」・・・96万人と、1万人増加

「出産・育児のため」・・・70万人と、6万人減少

「健康上の理由のため」・・・66万人と、5万人増加

注）「就業希望者」とは、就業を希望しているが、求職活動をしていない者

（→「本文」8ページ）

4 2019年平均の就業者数6715万人のうち、追加就労希望就業者数は182万人と、前年に比べ1万人減少。非労働力人口4173万人のうち、潜在労働力人口は39万人と、2万人増加。
最も包括的に未活用労働を捉えた未活用労働指標4（LU4）は5.8%と、0.1ポイント低下

- 注) 1. 「追加就労希望就業者」とは、就業時間が週35時間未満の就業者のうち、就業時間の追加を希望しており、追加できる者
2. 「潜在労働力人口」とは、就業者でも失業者でもない者のうち、
・1か月以内に求職活動を行っており、すぐではないが2週間以内に就業できる者（拡張求職者）
・1か月以内に求職活動を行っていないが、就業を希望しており、すぐに就業できる者（就業可能非求職者）

- 未活用労働指標を男女別にみると以下のとおり

(%、ポイント)

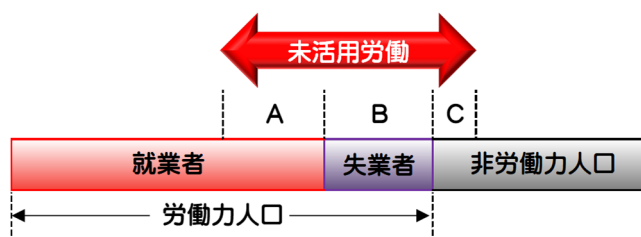
		未活用労働指標1 (LU1)	未活用労働指標2 (LU2)	未活用労働指標3 (LU3)	未活用労働指標4 (LU4)
実数	男女計	2.6	5.3	3.2	5.8
	男	2.7	4.1	3.0	4.4
	女	2.6	6.8	3.4	7.5
対前年増減	男女計	-0.1	-0.1	0.0	-0.1
	男	-0.1	0.0	-0.1	-0.1
	女	0.0	-0.1	0.0	-0.2

(→「本文」9、10ページ)

(参考) 未活用労働指標について

雇用情勢をより多角的に把握するため、2018年（平成30年）から複数の未活用労働に関する指標を作成し、四半期ごとに公表することとしました。各指標については以下のとおりです。

詳しくは「未活用労働指標の解説」(<https://www.stat.go.jp/data/roudou/pdf/mikatuyok.pdf>)を御参照ください。



A：追加就労希望就業者 B：失業者 C：潜在労働力人口

- 未活用労働指標1（LU1）
労働力人口に占める失業者の割合を示す指標です。
- 未活用労働指標2（LU2）
労働力人口に占める、失業者及び追加就労希望就業者の割合を示す指標です。例えば、パートで働いている女性でフルタイム勤務を希望している者や、生産調整などの会社都合で短時間勤務となっている者などが多い場合は、この指標が高くなります。
- 未活用労働指標3（LU3）
労働力人口と潜在労働力人口に占める、失業者及び潜在労働力人口の割合を示す指標です。働きたいが仕事を探していない高齢者や、求職を諦めた者などが多い状況では、この指標が高くなります。
- 未活用労働指標4（LU4）
労働力人口と潜在労働力人口に占める、失業者、追加就労希望就業者及び潜在労働力人口の割合を示す指標であり、未活用労働全体の大きさを示すものです。この指標は、最も広く未活用の労働力を把握するもので、失業者のほか、労働市場で活用可能な者全てを対象とした率ということができます。

労働力調査（詳細集計）

2019年（令和元年）平均（速報）

令和2年2月14日

総務省統計局

○ 労働力調査の集計区分

労働力調査には次の集計区分があり、本冊子は、部分の結果を収録している。

《基本集計》・・・基礎調査票から集計される事項について公表

[主な集計事項] 労働力人口、就業者数・雇用者数(産業別・雇用形態別など)、就業時間、完全失業者数(求職理由別など)、完全失業率、非労働力人口など

《詳細集計》・・・主として特定調査票から集計される事項について公表

[主な集計事項] 非正規の職員・従業員が現職の雇用形態についた理由、転職等希望の有無、仕事につけない理由、失業期間、就業希望の有無、未活用労働指標など

※詳細集計では、刑務所・拘置所等のある区域及び自衛隊区域の施設内の居住者を除いている。

また、詳細集計では、基本集計の約4分の1の世帯が対象となっていることなどから、基本集計とは数値は必ずしも一致しない。

※詳細集計では、2018年(平成30年)から未活用労働指標の作成を開始したことに伴い、就業状態を未活用労働を含む区分に変更した。そのため、「非労働力人口」等の定義は、基本集計及び2017年(平成29年)までの詳細集計とは異なる。

○ 公表の方法

労働力調査の結果は、インターネット等により以下のとおり公表し、報告書を刊行している。

なお、関連情報(調査の概要、Q&A、公表予定等)についてもインターネット上に掲載している。

<<https://www.stat.go.jp/data/roudou/index.html>>

【速報】

《基本集計》

『労働力調査(基本集計)』(速報)…………… 調査月の翌月末公表(*1,*2)

(*1) 全国結果は、毎月掲載

地域別(11地域)結果は、3月、6月、9月及び12月分に掲載

(*2) 都道府県別結果(モデル推計値)は、4月、7月、10月及び翌年1月分に掲載

《詳細集計》(四半期ごとに公表)

『労働力調査(詳細集計)』(速報)…………… 四半期ごとの最終調査月の翌々月公表(*3)

(*3) 全国結果のみ

【報告書】

『労働力調査年報』…………… 調査年の翌年刊行

－ 留意事項 －

2011年平均は、東日本大震災の影響により、関連統計等を用いて補完推計を行った。

また、2017年の結果から算出の基礎となるベンチマーク人口を、2010年国勢調査結果を基準とする推計人口(旧基準)から2015年国勢調査結果を基準とする推計人口(新基準)に切り替えた^{*}。これに伴い、2010年から2016年までの数値については、東日本大震災による補完推計の値も含め、比率を除き、新基準のベンチマーク人口に基づいて遡及又は補正した時系列接続用数値を別途算出した。本冊子には、この時系列接続用数値を掲載するとともに、同数値により前年比較を行っている。

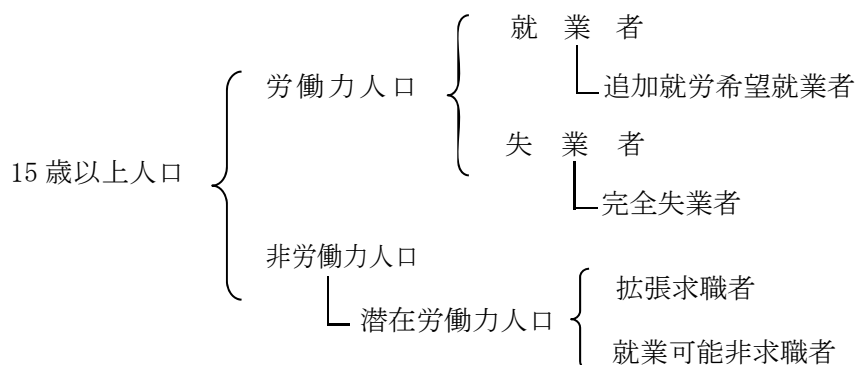
※ この切替えによる変動(ギャップ)は、全国の15歳以上人口(2015年10～12月期平均結果)で+34万人(新基準-旧基準)となっている。

【 用 語 の 解 説 】

詳細集計では、2018年から以下の未活用労働^{注)}を含む就業状態区分で集計を開始した（2017年までは、基本集計と同じ。）。

注) 未活用労働は、「失業者」、「追加就労希望就業者」及び「潜在労働力人口」の3つから成る。

<就業状態> 15歳以上人口について、調査週間中の活動状態に基づき、ILO基準に従い次のように区分した。



労働力人口：15歳以上の人口のうち、「就業者」と「失業者」を合わせたもの

就業者：基本集計と同じ

追加就労希望就業者：次の4つの条件を満たす者

- ①就業者である。
- ②週35時間未満の就業時間である。
- ③就業時間の追加を希望している。
- ④就業時間の追加ができる。

失業者：次の3つの条件を満たす者

- ①仕事がなく調査週間に少しも仕事をしなかった（就業者ではない）。
- ②仕事があればすぐ就くことができる。
- ③調査週間を含む1か月間に、仕事を探す活動や事業を始める準備をしていた（過去の求職活動の結果を待っている場合を含む）。

完全失業者：基本集計と同じ

非労働力人口：15歳以上の人口のうち、「就業者」と「失業者」以外の者

潜在労働力人口：就業者でも失業者でもない者のうち、次のいずれかに該当する者

拡張求職者：次の2つの条件を満たす者

- ①1か月以内に求職活動を行っている。
- ②すぐではないが2週間以内に就業できる。

就業可能非求職者：次の3つの条件を満たす者

- ①1か月以内に求職活動を行っていない。
- ②就業を希望している。
- ③すぐに就業できる。

未活用労働指標1 (LU1)：「労働力人口」に占める「失業者」の割合

未活用労働指標2 (LU2)：「労働力人口」に占める「失業者」と「追加就労希望就業者」の割合

未活用労働指標3 (LU3)：「労働力人口」と「潜在労働力人口」に占める「失業者」と「潜在労働力人口」の割合

未活用労働指標4 (LU4)：「労働力人口」と「潜在労働力人口」に占める「失業者」と「追加就労希望就業者」と「潜在労働力人口」の割合

未活用労働補助指標1：「労働力人口」に占める「非自発的失業者^{注)}」の割合

注) 失業者のうち、求職理由が「定年又は雇用契約の満了」又は「勤め先や事業の都合」の者

未活用労働補助指標2：「労働力人口」と「拡張求職者」に占める「失業者」と「拡張求職者」の割合

※ 未活用労働及び未活用労働指標の詳細は、

「未活用労働指標の解説」(<https://www.stat.go.jp/data/roudou/pdf/mikatuyok.pdf>)を参照されたい。

<雇用形態> 会社、団体等の役員を除く雇用者について、勤め先での呼称によって、「**正規の職員・従業員**」、「**パート**」、「**アルバイト**」、「**労働者派遣事業所の派遣社員**」、「**契約社員**」、「**嘱託**」、「**その他**」の7つに区分した。なお、「**正規の職員・従業員**」以外の6区分をまとめて「**非正規の職員・従業員**」として表章している。

このほかの用語については、右記のURLを参照されたい。<<https://www.stat.go.jp/data/roudou/definit.html>>

目 次

第1	雇用者（正規、非正規の職員・従業員の推移の動向など）	
1	正規の職員・従業員は18万人増加、非正規の職員・従業員は45万人増加	1
2	非正規の職員・従業員が多い年齢階級は男性では65歳以上、女性では45～54歳	2
3	非正規の職員・従業員の割合は、65歳以上で77.3%	2
4	非正規の職員・従業員についての主な理由で最も多いものは、男女共に「自分の都合のよい時間に働きたいから」（男性は16万人増加、女性は11万人増加）	3
5	女性の非正規の職員・従業員の年間収入は、100万円未満が全体の44.0%を占め、前年に比べ0.1ポイントの低下	4
第2	失業者（仕事につけない理由別の動向など）	
1	「希望する種類・内容の仕事がない」とした失業者数は47万人と、前年に比べ4万人の減少	6
2	失業期間が1年以上の失業者数は53万人と、前年に比べ2万人の減少	7
3	前職が正規の職員・従業員で過去1年間に離職した失業者数は34万人と、前年に比べ1万人の増加	7
第3	非労働力人口（就業希望の有無別の動向など）	
1	就業希望者が多い年齢階級は、男性では15～24歳、女性では35～44歳	8
2	「適当な仕事がありそうにない」ため求職活動をしていなかった者は96万人と、前年に比べ1万人の増加	8
第4	未活用労働	
1	追加就労希望就業者数は182万人と、前年に比べ1万人の減少、潜在労働力人口は39万人と、2万人の増加	9
2	未活用労働指標4（LU4）は5.8%と、前年に比べ0.1ポイントの低下 （参考）未活用労働指標の国際比較	10 11
第5	就業異動の状況	
1	過去1年間の離職経験者のうち、就業者（転職者）数は351万人、失業者数は83万人	12
2	転職者比率は15～24歳が最も高い	13
第6	若年層（15～34歳）及び35～44歳の「パート・アルバイト及びその希望者」	
1	「パート・アルバイト及びその希望者」のうち若年層は5万人減少	14
2	35～44歳の「パート・アルバイト及びその希望者」は1万人増加	15
○	統計表	16

第1 雇用者（正規、非正規の職員・従業員の動向など）

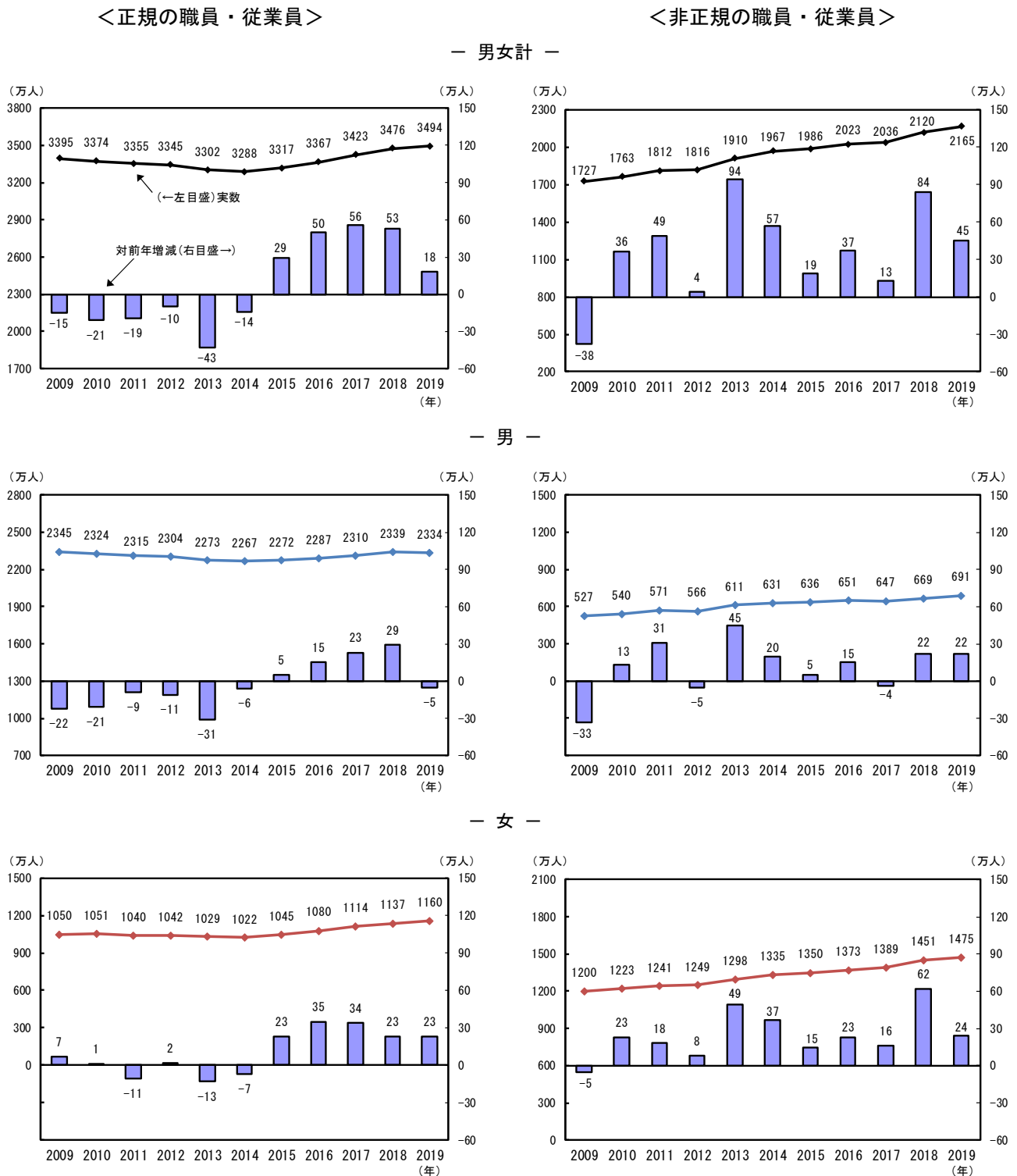
1 正規の職員・従業員は18万人増加，非正規の職員・従業員は45万人増加

2019年平均の正規の職員・従業員数は3494万人と18万人の増加となった。一方，非正規の職員・従業員数は2165万人と45万人の増加となった。

男女別にみると，男性は正規の職員・従業員数が2334万人と5万人の減少，非正規の職員・従業員数が691万人と22万人の増加となった。女性は正規の職員・従業員数が1160万人と23万人の増加，非正規の職員・従業員数が1475万人と24万人の増加となった。

(図1)

図1 正規、非正規の職員・従業員数の推移



2 非正規の職員・従業員が多い年齢階級は男性では65歳以上、女性では45～54歳

非正規の職員・従業員を男女、年齢階級別にみると、男性は2019年平均で65歳以上が206万人と最も多く、女性は45～54歳が375万人と最も多くなった。

雇用形態別にみると、パート・アルバイトが1519万人と、前年に比べ29万人の増加などとなった。

(表1)

表1 年齢階級別非正規の職員・従業員の内訳(2019年)

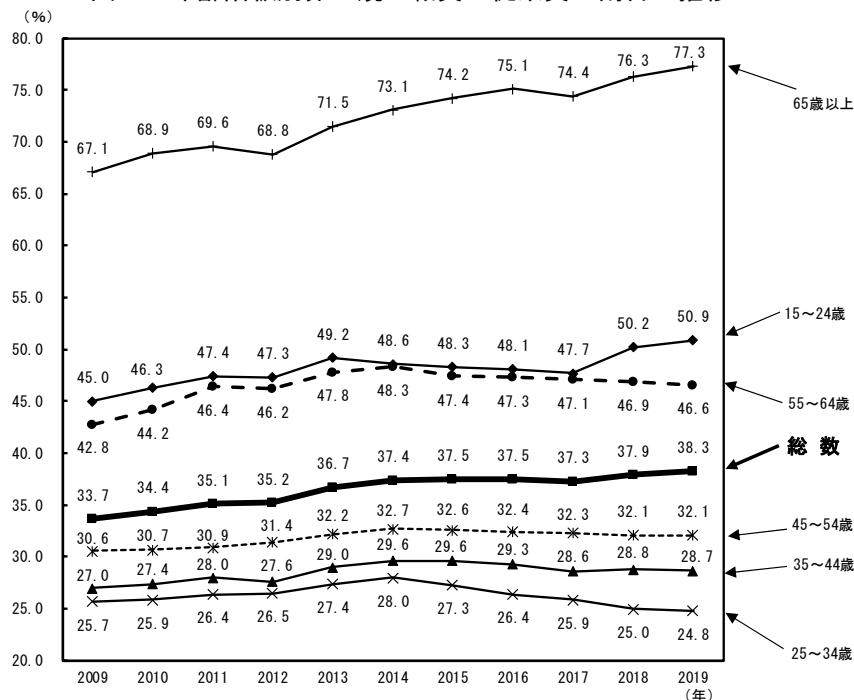
		(万人)							
		総数	15～24歳	25～34歳	35～44歳	45～54歳	55～64歳	65歳以上	
実数	非正規の職員・従業員	男女計	2165	285	260	359	437	436	389
		男	691	132	83	63	62	143	206
		女	1475	153	177	295	375	292	182
	パート・アルバイト	男女計	1519	247	160	254	322	271	265
		男	355	114	39	25	24	40	113
		女	1164	133	121	229	298	231	152
	労働者派遣事業所の派遣社員	男女計	141	11	31	33	35	17	15
		男	56	5	12	11	11	8	9
		女	85	6	19	21	24	9	5
	契約社員	男女計	294	19	50	51	54	73	48
		男	156	8	23	20	20	46	38
		女	138	10	28	31	34	27	9
	嘱託	男女計	125	1	6	10	13	57	38
		男	81	1	2	2	3	42	31
	女	44	1	4	7	10	16	7	
その他	男女計	86	7	12	12	14	18	23	
	男	43	4	7	5	5	8	14	
	女	43	3	6	7	9	10	9	
対前年増減	非正規の職員・従業員	男女計	45	12	-4	-12	12	7	31
		男	22	5	0	-2	2	-2	17
		女	24	8	-4	-12	10	8	13
	パート・アルバイト	男女計	29	10	-3	-9	8	3	19
		男	8	3	-1	-1	1	-2	8
		女	21	7	-2	-8	8	5	11
	労働者派遣事業所の派遣社員	男女計	5	0	2	-2	2	2	2
		男	5	1	1	0	1	1	1
		女	0	0	1	-3	1	0	0
	契約社員	男女計	0	1	-4	-1	1	0	3
		男	0	0	-1	-1	0	-2	2
		女	0	0	-2	0	1	0	0
	嘱託	男女計	5	0	0	1	0	0	5
		男	6	1	0	0	1	1	4
	女	-1	0	0	0	-1	0	1	
その他	男女計	6	1	0	0	1	2	2	
	男	3	1	1	0	0	0	1	
	女	3	1	0	0	1	1	1	

3 非正規の職員・従業員の割合は、65歳以上で77.3%

非正規の職員・従業員の割合^{注)}を年齢階級別にみると、65歳以上は2019年平均で77.3%と、前年に比べ1.0ポイントの上昇、15～24歳は50.9%と0.7ポイントの上昇などとなった。

(図2)

図2 年齢階級別非正規の職員・従業員の割合の推移



注) 割合は、年齢階級別「正規の職員・従業員」と「非正規の職員・従業員」の合計に占める割合を示す。

4 非正規の職員・従業員について主な理由で最も多いものは、男女共に

「自分の都合のよい時間に働きたいから」（男性は16万人増加，女性は11万人増加）

非正規の職員・従業員を男女，現職の雇用形態について主な理由別にみると，男性は2019年平均で「自分の都合のよい時間に働きたいから」とした者が187万人（29.3%）と最も多く，前年に比べ16万人の増加，次いで「正規の職員・従業員の仕事がないから」とした者が115万人（18.0%）と12万人の減少などとなった。女性は「自分の都合のよい時間に働きたいから」とした者が438万人（31.2%）と最も多く，11万人の増加，次いで「家計の補助・学費等を得たいから」とした者が307万人（21.9%）と5万人の減少などとなった。

（表2，図3）

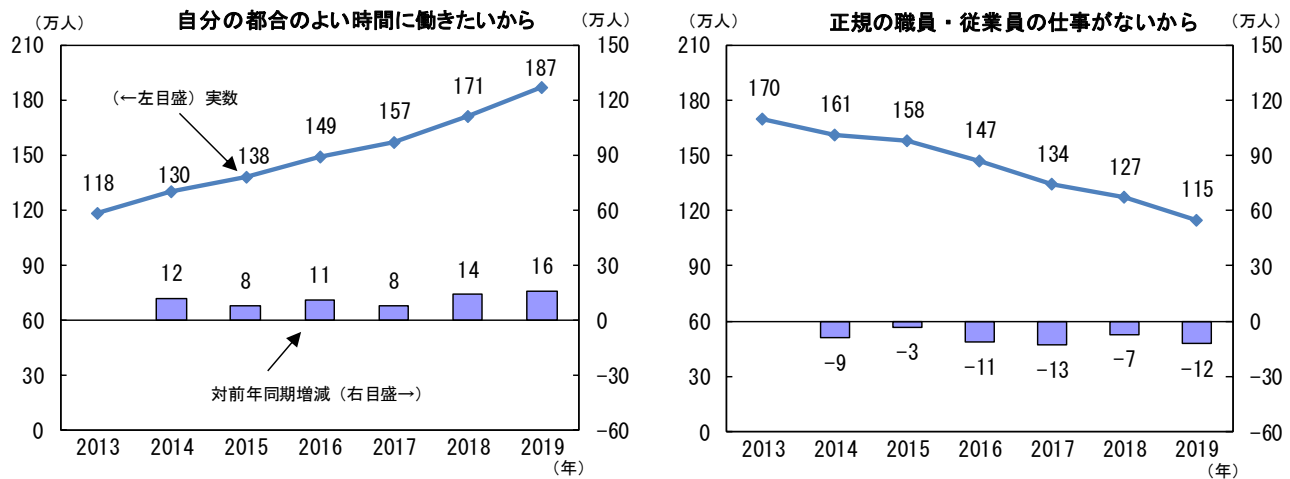
表2，図3 現職の雇用形態について主な理由別非正規の職員・従業員の内訳（2019年）及び推移

（万人，%）

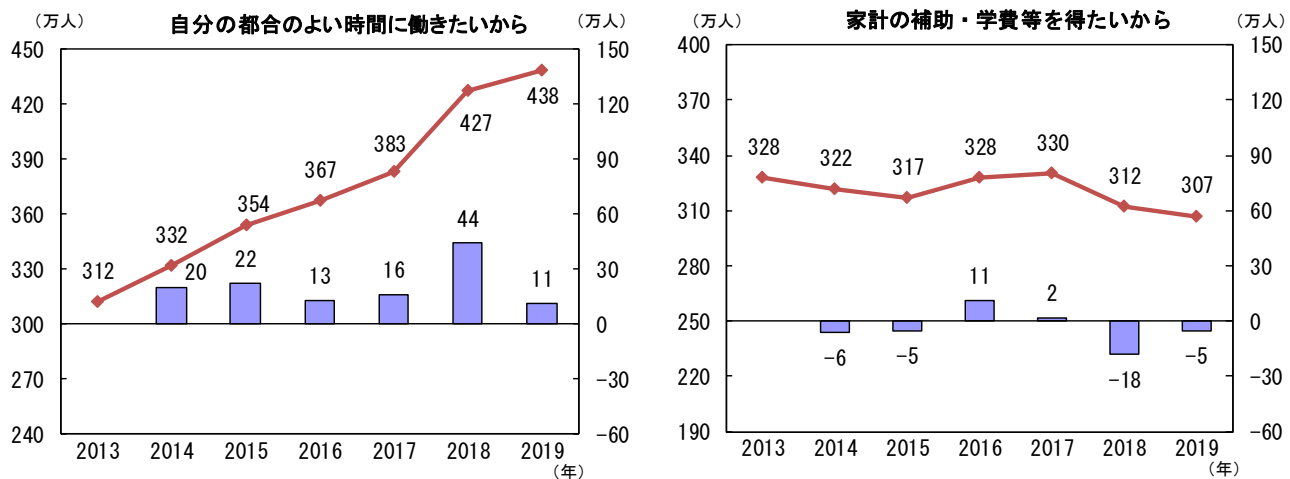
	男女計			男			女		
	実数	対前年増減	割合	実数	対前年増減	割合	実数	対前年増減	割合
非正規の職員・従業員	2165	45	-	691	22	-	1475	24	-
自分の都合のよい時間に働きたいから	625	28	30.6	187	16	29.3	438	11	31.2
家計の補助・学費等を得たいから	387	-7	19.0	81	-1	12.7	307	-5	21.9
家事・育児・介護等と両立しやすいから	275	21	13.5	7	0	1.1	268	21	19.1
通勤時間が短いから	94	4	4.6	26	2	4.1	69	3	4.9
専門的な技能等をいかせるから	150	4	7.3	80	9	12.5	70	-5	5.0
正規の職員・従業員の仕事がないから	236	-19	11.6	115	-12	18.0	121	-8	8.6
その他	274	10	13.4	142	6	22.3	132	4	9.4

注) 1. 非正規の職員・従業員には，「現職の雇用形態について主な理由不詳」を含む。
2. 割合は，現職の雇用形態について主な理由別内訳の合計に占める割合を示す。

－男－



－女－



注) 現職の雇用形態について主な理由に係る項目については，調査票の変更に伴い，2013年から集計を開始した。そのため，対前年増減の算出は2014年以降となる。

5 女性の非正規の職員・従業員の年間収入は、100万円未満が全体の44.0%を占め、
前年に比べ0.1ポイントの低下

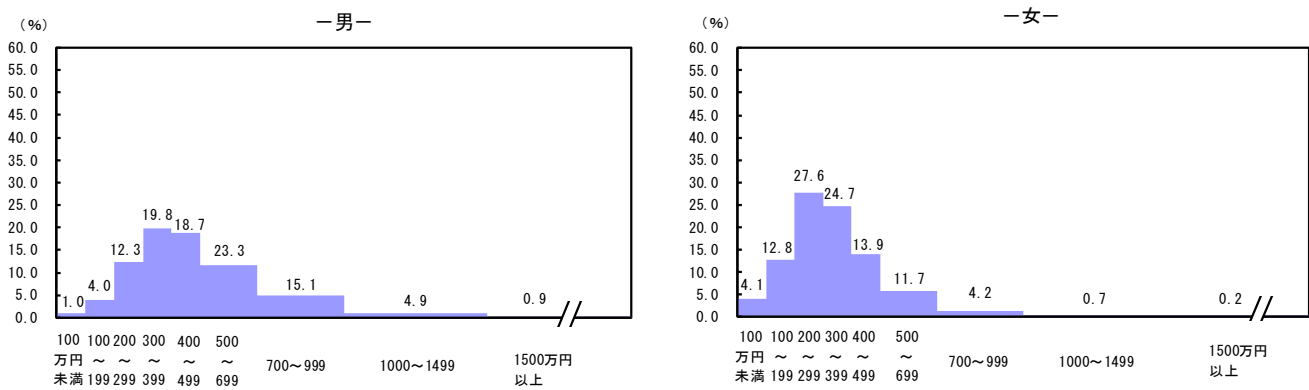
2019年平均の仕事からの年間収入階級別割合を男女、正規、非正規の職員・従業員別にみると、男性の正規の職員・従業員は500～699万円が23.3%（前年に比べ0.5ポイントの上昇）、300～399万円が19.8%（前年と同率）などとなった。一方、非正規の職員・従業員は100万円未満が28.9%（前年に比べ0.1ポイントの低下）、100～199万円が27.8%（同0.8ポイントの低下）などとなった。

女性の正規の職員・従業員は200～299万円が27.6%（同0.5ポイントの低下）、300～399万円が24.7%（同1.0ポイントの上昇）などとなった。一方、非正規の職員・従業員は100万円未満が44.0%（同0.1ポイントの低下）、100～199万円が38.6%（同0.5ポイントの低下）などとなった。

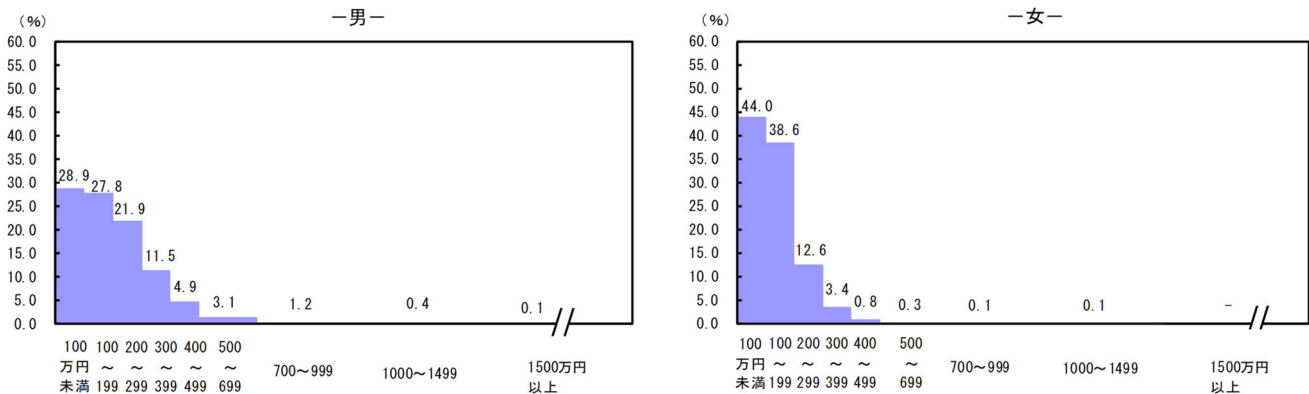
（図4，表3）

図4 正規、非正規の職員・従業員の仕事からの年間収入階級別割合（2019年）

<正規の職員・従業員>



<非正規の職員・従業員>



注) 1. 割合は、仕事からの年間収入階級別内訳の合計に占める割合を示す。
2. 仕事からの年間収入階級のうち、「500～699万円」以上は、階級幅が異なるので注意が必要
3. 割合を計算する際、分子が「0」又は「-」である場合には「-」と表章している。

表3 仕事からの年間収入階級別正規、非正規の職員・従業員数の推移

		正規の職員・従業員					非正規の職員・従業員						
		2015年	2016	2017	2018	2019	2015年	2016	2017	2018	2019		
実数 (万人)	男	総数	2272	2287	2310	2339	2334	636	651	647	669	691	
		100万円未満	25	27	26	26	23	164	174	169	189	193	
		100～199万円	115	109	104	97	90	190	192	181	186	186	
		200～299万円	324	315	319	307	279	139	139	141	139	146	
		300～399万円	453	441	444	451	450	69	69	76	72	77	
		400～499万円	390	400	407	411	426	28	28	29	32	33	
		500～699万円	487	510	509	520	529	18	20	20	20	21	
		700～999万円	312	314	316	340	344	8	8	9	9	8	
		1000～1499万円	90	91	98	109	111	2	2	2	3	3	
		1500万円以上	16	17	22	22	21	1	1	1	1	1	
		(再掲) 200万円未満	140	136	130	123	113	354	366	350	375	379	
		女	総数	1045	1080	1114	1137	1160	1350	1373	1389	1451	1475
		100万円未満	52	51	54	47	46	594	603	601	624	635	
		100～199万円	172	168	166	163	143	523	528	527	554	557	
		200～299万円	283	296	301	308	308	149	153	170	176	181	
		300～399万円	222	233	245	260	275	39	37	41	43	49	
		400～499万円	128	135	139	144	155	9	11	11	11	12	
	500～699万円	107	118	119	123	130	4	4	5	6	5		
	700～999万円	36	34	41	43	47	1	1	1	2	2		
	1000～1499万円	5	6	7	7	8	1	1	1	0	1		
	1500万円以上	1	1	1	1	2	0	0	0	0	0		
	(再掲) 200万円未満	224	219	220	210	189	1117	1131	1128	1178	1192		
対前年増減 (万人)	男	総数	5	15	23	29	-5	5	15	-4	22	22	
		100万円未満	-2	2	-1	0	-3	6	10	-5	20	4	
		100～199万円	-6	-6	-5	-7	-7	1	2	-11	5	0	
		200～299万円	-5	-9	4	-12	-28	3	0	2	-2	7	
		300～399万円	6	-12	3	7	-1	-5	0	7	-4	5	
		400～499万円	3	10	7	4	15	-1	0	1	3	1	
		500～699万円	-7	23	-1	11	9	-2	2	0	0	1	
		700～999万円	14	2	2	24	4	1	0	1	0	-1	
		1000～1499万円	7	1	7	11	2	0	0	0	1	0	
		1500万円以上	-1	1	5	0	-1	0	0	0	0	0	
		(再掲) 200万円未満	-8	-4	-6	-7	-10	7	12	-16	25	4	
		女	総数	23	35	34	23	23	15	23	16	62	24
		100万円未満	1	-1	3	-7	-1	-9	9	-2	23	11	
		100～199万円	-5	-4	-2	-3	-20	14	5	-1	27	3	
		200～299万円	5	13	5	7	0	4	4	17	6	5	
		300～399万円	7	11	12	15	15	4	-2	4	2	6	
		400～499万円	9	7	4	5	11	1	2	0	0	1	
	500～699万円	3	11	1	4	7	1	0	1	1	-1		
	700～999万円	2	-2	7	2	4	-1	0	0	1	0		
	1000～1499万円	0	1	1	0	1	1	0	0	-1	1		
	1500万円以上	0	0	0	0	1	0	0	0	0	0		
	(再掲) 200万円未満	-4	-5	1	-10	-21	5	14	-3	50	14		
割合 (%)	男	総数	-	-	-	-	-	-	-	-	-	-	
		100万円未満	1.1	1.2	1.2	1.1	1.0	26.6	27.6	26.9	29.0	28.9	
		100～199万円	5.2	4.9	4.6	4.2	4.0	30.8	30.3	28.8	28.6	27.8	
		200～299万円	14.7	14.3	14.2	13.4	12.3	22.4	21.9	22.5	21.4	21.9	
		300～399万円	20.5	19.8	19.8	19.8	19.8	11.0	10.8	12.1	11.1	11.5	
		400～499万円	17.6	18.0	18.1	18.0	18.7	4.5	4.4	4.6	4.9	4.9	
		500～699万円	22.0	22.9	22.7	22.8	23.3	2.9	3.2	3.2	3.1	3.1	
		700～999万円	14.1	14.1	14.1	14.9	15.1	1.3	1.3	1.4	1.4	1.2	
		1000～1499万円	4.1	4.1	4.4	4.8	4.9	0.3	0.3	0.3	0.5	0.4	
		1500万円以上	0.7	0.7	1.0	1.0	0.9	0.2	0.2	0.2	0.2	0.1	
		女	総数	-	-	-	-	-	-	-	-	-	-
		100万円未満	5.2	4.9	5.0	4.3	4.1	45.0	45.1	44.3	44.1	44.0	
		100～199万円	17.1	16.2	15.5	14.9	12.8	39.6	39.5	38.8	39.1	38.6	
		200～299万円	28.2	28.4	28.1	28.1	27.6	11.3	11.4	12.5	12.4	12.6	
		300～399万円	22.0	22.4	22.8	23.7	24.7	3.0	2.8	3.0	3.0	3.4	
		400～499万円	12.7	12.9	13.0	13.1	13.9	0.7	0.8	0.8	0.8	0.8	
		500～699万円	10.6	11.3	11.1	11.2	11.7	0.3	0.3	0.4	0.4	0.3	
	700～999万円	3.6	3.3	3.8	3.9	4.2	0.1	0.1	0.1	0.1	0.1		
	1000～1499万円	0.5	0.6	0.7	0.6	0.7	0.1	0.1	0.1	-	0.1		
	1500万円以上	0.1	0.1	0.1	0.1	0.2	-	-	-	-	-		

- 注) 1. 総数には、「仕事からの年間収入不詳」を含む。
 2. 割合は、仕事からの年間収入階級別内訳の合計に占める割合を示す。
 3. 仕事からの年間収入階級のうち、「500～699万円」以上は、階級幅が異なるので注意が必要
 4. 割合を計算する際、分子が「0」又は「-」である場合には「-」と表章している。

第2 失業者（仕事につけない理由別の動向など）

1 「希望する種類・内容の仕事がない」とした失業者数は47万人と、 前年に比べ4万人の減少

2019年平均の失業者数（182万人、前年に比べ2万人の減少）を仕事につけない理由別にみると、「希望する種類・内容の仕事がない」とした者は47万人と、前年に比べ4万人の減少、「条件にこだわらないが仕事がない」とした者は9万人と1万人の減少などとなった。

仕事につけない理由について、年齢階級別の割合でみると、「希望する種類・内容の仕事がない」とした者は25～34歳が27.5%と最も高くなった。「条件にこだわらないが仕事がない」とした者は25～34歳が7.5%と最も高くなった。

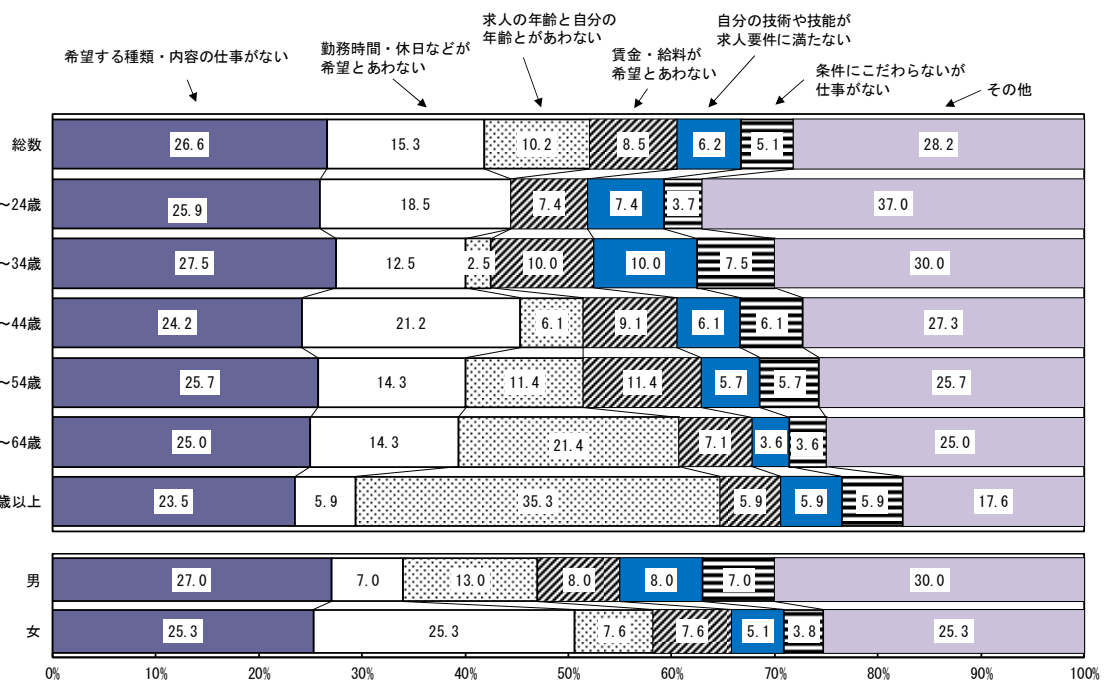
（表4，図5）

表4 年齢階級，仕事につけない理由別失業者数（2019年）

	男女計							(万人)		
	総数	年齢階級						総数	総数	
		15～24歳	25～34歳	35～44歳	45～54歳	55～64歳	65歳以上			
実数	失業者	182	28	40	34	35	27	17	102	80
	賃金・給料が希望とあわない	15	2	4	3	4	2	1	8	6
	勤務時間・休日などが希望とあわない	27	5	5	7	5	4	1	7	20
	求人の年齢と自分の年齢とがあわない	18	0	1	2	4	6	6	13	6
	自分の技術や技能が求人要件に満たない	11	2	4	2	2	1	1	8	4
	希望する種類・内容の仕事がない	47	7	11	8	9	7	4	27	20
	条件にこだわらないが仕事がない	9	1	3	2	2	1	1	7	3
	その他	50	10	12	9	9	7	3	30	20
対前年増減	失業者	-2	1	-2	-2	0	-2	1	-3	0
	賃金・給料が希望とあわない	1	0	0	0	1	0	1	-1	1
	勤務時間・休日などが希望とあわない	3	2	0	2	-1	1	0	2	1
	求人の年齢と自分の年齢とがあわない	-2	0	1	0	-1	0	0	0	-1
	自分の技術や技能が求人要件に満たない	-2	-1	0	-1	0	0	0	-1	0
	希望する種類・内容の仕事がない	-4	-2	-1	-2	1	-1	0	-4	0
	条件にこだわらないが仕事がない	-1	0	1	0	0	0	0	-1	1
	その他	0	2	-1	-2	0	1	1	2	-2

注) 失業者には、「仕事につけない理由不詳」を含む。

図5 失業者における年齢階級，仕事につけない理由別割合（2019年）



注) 1. 割合は、仕事につけない理由別内訳の合計に占める割合を示す。

2. 15～24歳の「求人の年齢と自分の年齢とがあわない」の割合は、当該人数が表章単位に満たないため、表章していない。

2 失業期間が1年以上の失業者数は53万人と、前年に比べ2万人の減少

失業者を失業期間別にみると、失業期間が3か月未満の者は2019年平均で73万人と、前年と同数となった。また、3～6か月未満の者は26万人と1万人の減少、6か月～1年未満の者は25万人と1万人の減少、1年以上の者は53万人と2万人の減少となった。

(表5)

表5 失業期間別失業者数(2019年)

(万人, %)

	男女計			男			女		
	実数	対前年増減	割合	実数	対前年増減	割合	実数	対前年増減	割合
失業者	182	-2	-	102	-3	-	80	0	-
3か月未満	73	0	41.0	33	-1	33.3	40	1	51.3
3か月以上	105	-3	59.0	66	-2	66.7	38	-2	48.7
3～6か月未満	26	-1	14.6	13	-1	13.1	13	0	16.7
6か月～1年未満	25	-1	14.0	14	-1	14.1	11	0	14.1
1年以上	53	-2	29.8	39	0	39.4	14	-3	17.9

注) 1. 失業者には、「失業期間不詳」を含む。

2. 割合は、「3か月未満」と「3か月以上」の合計に占める割合を示す。

3 前職が正規の職員・従業員で過去1年間に離職した失業者数は34万人と、

前年に比べ1万人の増加

過去1年間に離職した失業者数(求職理由が「仕事をやめたため」の者)は、2019年平均で69万人と、前年に比べ3万人の減少となった。

前職の雇用形態別にみると、前職が正規の職員・従業員の者が34万人と1万人の増加、前職が非正規の職員・従業員の者が33万人と4万人の減少となった。

また、前職が非正規の職員・従業員の内訳をみると、前職がパート・アルバイトの者が20万人と1万人の減少、前職が契約社員・嘱託の者が7万人と3万人の減少などとなった。

(表6)

表6 前職の雇用形態別過去1年間に離職した失業者数(2019年)

(万人)

	男女計		男		女	
	実数	対前年増減	実数	対前年増減	実数	対前年増減
失業者	182	-2	102	-3	80	0
うち 前職あり	166	-2	91	-4	75	2
うち 仕事をやめたため求職	120	-3	67	-7	53	4
うち 過去1年間に離職	69	-3	32	-7	36	3
うち 役員を除く雇用者	67	-3	31	-7	36	3
正規の職員・従業員	34	1	19	-2	15	3
非正規の職員・従業員	33	-4	12	-4	21	0
パート・アルバイト	20	-1	6	-1	15	1
労働者派遣事業所の派遣社員	5	0	2	-1	3	0
契約社員・嘱託	7	-3	4	-2	3	-1
その他	1	0	0	-1	0	0

第3 非労働力人口（就業希望の有無別の動向など）

1 就業希望者が多い年齢階級は、男性では15～24歳、女性では35～44歳

2019年平均の非労働力人口（4173万人、前年に比べ67万人の減少）のうち、就業希望者数（就業を希望しているが、求職活動をしていない者）は330万人と、前年に比べ1万人の減少となった。

男女、年齢階級別にみると、男性は15～24歳が31万人（31.3%）と最も多く、2万人の増加、女性は35～44歳が59万人（25.7%）と最も多く、7万人の減少などとなった。

一方、就業非希望者数（就業を希望していない者）は3749万人と64万人の減少となった。年齢階級別にみると、65歳以上が2611万人と2万人の減少などとなった。

（表7、表8）

表7 就業希望の有無別非労働力人口（2019年）

	男女計			男			女		
	実数	対前年増減	割合	実数	対前年増減	割合	実数	対前年増減	割合
非労働力人口	4173	-67	-	1516	-16	-	2657	-51	-
就業希望者	330	-1	7.9	99	6	6.6	231	-6	8.7
就業内定者	83	-3	2.0	42	0	2.8	41	-3	1.5
就業非希望者	3749	-64	90.1	1369	-23	90.7	2380	-41	89.7
うち65歳以上	2611	-2	62.7	980	-7	64.9	1631	5	61.5

注) 1. 非労働力人口には、「就業希望の有無不詳」を含む。

2. 割合は、非労働力人口の内訳である、「就業希望者」と「就業内定者」及び「就業非希望者」の合計に占める割合を示す。

表8 年齢階級別就業希望者数（2019年）

	男女計			男			女		
	実数	対前年増減	割合	実数	対前年増減	割合	実数	対前年増減	割合
総数	330	-1	-	99	6	-	231	-6	-
15～24歳	62	4	18.8	31	2	31.3	31	2	13.5
25～34歳	58	-1	17.6	10	1	10.1	48	-2	20.9
35～44歳	68	-5	20.7	9	2	9.1	59	-7	25.7
45～54歳	52	0	15.8	9	0	9.1	43	0	18.7
55～64歳	38	-2	11.6	12	0	12.1	26	-2	11.3
65歳以上	51	3	15.5	28	2	28.3	23	1	10.0

注) 割合は、年齢階級別内訳の合計に占める割合を示す。

2 「適当な仕事がありそうにない」ため求職活動をしていなかった者は96万人と、前年に比べ1万人の増加

非労働力人口のうち、就業希望者を非求職理由別にみると、「適当な仕事がありそうにない」とした者は2019年平均で96万人と、前年に比べ1万人の増加、「出産・育児のため」とした者は70万人と6万人の減少、「健康上の理由のため」とした者は66万人と5万人の増加、「介護・看護のため」とした者は19万人と2万人の減少などとなった。

（表9）

表9 非求職理由別就業希望者数（2019年）

	就業希望者	適当な仕事がありそうにない						出産・育児のため	介護・看護のため	健康上の理由のため	その他	
		総数	近くに仕事がありそうにない	自分の知識・能力が あう仕事がありそうにない	勤務時間・賃金などが 希望にあう仕事がありそうにない	今の景気や季節では 仕事がありそうにない	その他					
実数	男女計	330	96	17	18	34	3	24	70	19	66	69
	男	99	32	6	8	7	2	10	0	4	27	32
	女	231	64	11	10	27	1	14	70	15	38	38
対前年増減	男女計	-1	1	-1	1	1	0	0	-6	-2	5	0
	男	6	0	0	0	1	0	0	0	0	2	4
	女	-6	1	-1	1	0	-1	0	-6	-2	2	-3

注) 就業希望者には、「非求職理由不詳」を含む。

第4 未活用労働

1 追加就労希望就業者数は182万人と、前年に比べ1万人の減少、潜在労働力人口は39万人と、2万人の増加

2019年平均の就業者数（6715万人）のうち、追加就労希望就業者数は182万人と、前年に比べ1万人の減少となった。

男女、年齢階級別にみると、男性は65歳以上が13万人（25.0%）と最も多く、女性は45～54歳が36万人（27.9%）と最も多くなった。

2019年平均の潜在労働力人口（39万人）のうち、就業可能非求職者数は35万人と、前年に比べ2万人の増加となった。

男女、年齢階級別にみると、男性は65歳以上が7万人と最も多く、女性は65歳以上が5万人と最も多くなった。

（表10，表11，表12）

表10 未活用労働を含む就業状態別15歳以上人口（2019年）

	男女計		男		女	
	実数	対前年増減	実数	対前年増減	実数	対前年増減
15歳以上人口	11069	-10	5342	-3	5727	-6
労働力人口	6897	58	3826	12	3070	45
就業者	6715	60	3724	15	2991	45
うち 追加就労希望就業者	182	-1	53	0	128	-2
失業者	182	-2	102	-3	80	0
うち 完全失業者	165	-3	97	-3	68	0
非労働力人口	4173	-67	1516	-16	2657	-51
うち 潜在労働力人口	39	2	15	2	25	1
うち 就業可能非求職者	35	2	13	1	21	0

- 注) 1. 「追加就労希望就業者」とは、就業時間が週35時間未満の就業者のうち、就業時間の追加を希望しており、追加できる者
 2. 「潜在労働力人口」とは、就業者でも失業者でもない者のうち、
 ・1か月以内に求職活動を行っており、すぐではないが2週間以内に就業できる者（拡張求職者）
 ・1か月以内に求職活動を行っていないが、就業を希望しており、すぐに就業できる者（就業可能非求職者）

表11 年齢階級別追加就労希望就業者数（2019年）

	男女計			男			女		
	実数	対前年増減	割合	実数	対前年増減	割合	実数	対前年増減	割合
総数	182	-1	-	53	0	-	128	-2	-
15～24歳	28	0	15.4	11	-2	21.2	16	1	12.4
25～34歳	26	1	14.3	7	1	13.5	18	-1	14.0
35～44歳	38	-3	20.9	6	0	11.5	32	-3	24.8
45～54歳	42	0	23.1	7	-1	13.5	36	2	27.9
55～64歳	26	0	14.3	8	-1	15.4	18	0	14.0
65歳以上	22	2	12.1	13	2	25.0	9	0	7.0

注) 割合は、年齢階級別内訳の合計に占める割合を示す。

表12 年齢階級別就業可能非求職者数（2019年）

	男女計		男		女	
	実数	対前年増減	実数	対前年増減	実数	対前年増減
総数	35	2	13	1	21	0
15～24歳	6	1	3	1	3	1
25～34歳	3	0	1	0	2	0
35～44歳	4	-1	1	0	3	-1
45～54歳	5	1	1	0	4	0
55～64歳	5	1	2	1	4	1
65歳以上	12	0	7	0	5	0

2 未活用労働指標 4 (LU4) は5.8%と、前年に比べ0.1ポイントの低下

未活用労働指標のうち、最も包括的に未活用労働を捉えた未活用労働指標 4 (LU4) は2019年平均で5.8%と、前年に比べ0.1ポイントの低下となった。

男女別にみると、男性は4.4%と0.1ポイントの低下、女性は7.5%と0.2ポイントの低下となった。

未活用労働指標 4 (LU4) の内訳をみると、男性は65歳以上^{注)}を除く全ての年齢階級で、失業者の占める割合が高く、女性は全ての年齢階級で追加就労希望就業者の占める割合が高くなった。

(表13, 図6)

注) 男性の65歳以上の失業者の占める割合は、追加就労希望就業者の占める割合と同率

表13 年齢階級別未活用労働指標 (2019年)

(% , ポイント)

		未活用労働指標 1 (LU1)	未活用労働指標 2 (LU2)	未活用労働指標 3 (LU3)	未活用労働指標 4 (LU4)
実数	男女計	2.6	5.3	3.2	5.8
	男	2.7	4.1	3.0	4.4
	女	2.6	6.8	3.4	7.5
対前年増減	男女計	-0.1	-0.1	0.0	-0.1
	男	-0.1	0.0	-0.1	-0.1
	女	0.0	-0.1	0.0	-0.2

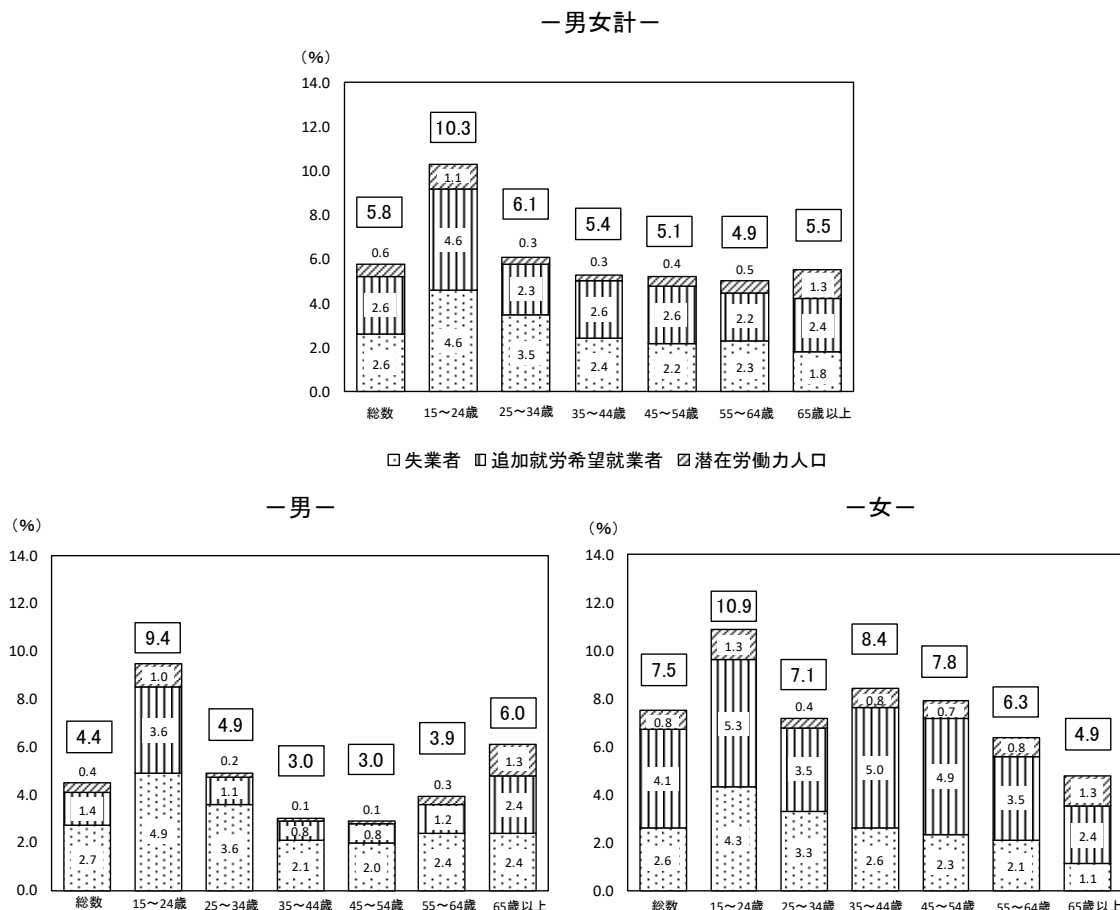
注) 1. 「未活用労働指標 1 (LU1)」 (%) = 失業者 ÷ 労働力人口 × 100

2. 「未活用労働指標 2 (LU2)」 (%) = (失業者 + 追加就労希望就業者) ÷ 労働力人口 × 100

3. 「未活用労働指標 3 (LU3)」 (%) = (失業者 + 潜在労働力人口) ÷ (労働力人口 + 潜在労働力人口) × 100

4. 「未活用労働指標 4 (LU4)」 (%) = (失業者 + 追加就労希望就業者 + 潜在労働力人口) ÷ (労働力人口 + 潜在労働力人口) × 100

図6 年齢階級別未活用労働指標 4 (LU4) の内訳 (2019年)



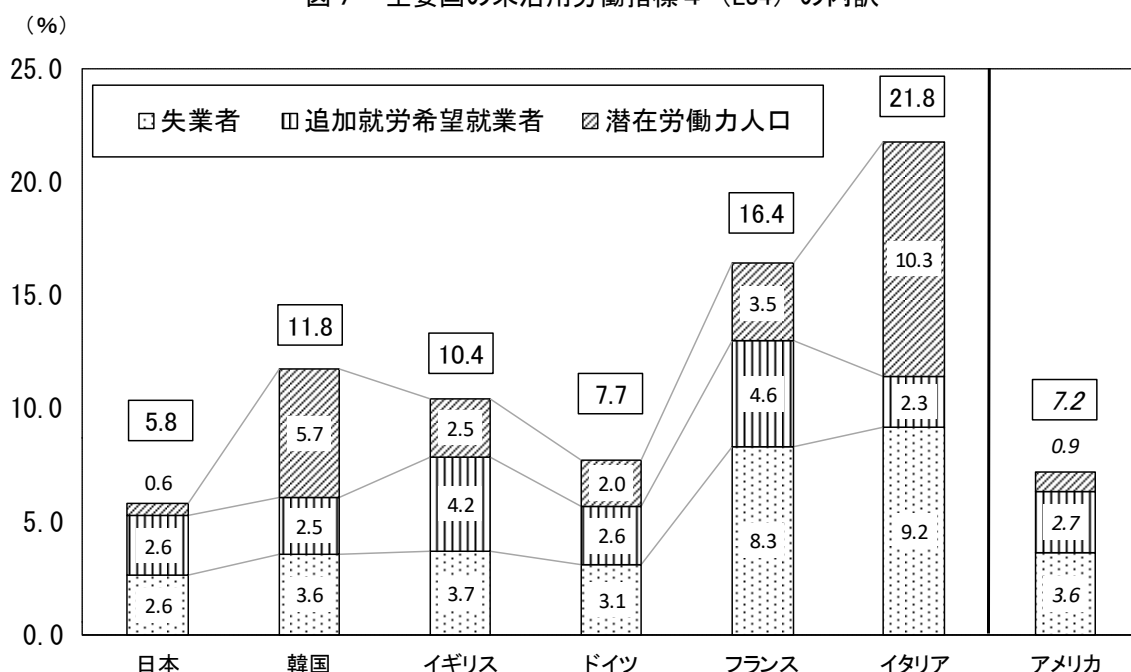
注) 未活用労働指標 4 (LU4) の内訳は、「労働力人口」と「潜在労働力人口」の合計に占める「失業者」、「追加就労希望就業者」及び「潜在労働力人口」の割合を示す。

(参考) 未活用労働指標の国際比較

表 14 主要国の未活用労働指標

	日本	韓国	イギリス	ドイツ	フランス	イタリア	アメリカ
未活用労働指標 1 (LU1)	2.6	3.8	3.8	3.2	8.6	10.2	3.7
未活用労働指標 2 (LU2)	5.3	6.4	8.1	5.8	13.4	12.8	6.4
未活用労働指標 3 (LU3)	3.2	9.3	6.3	5.1	11.8	19.5	4.5
未活用労働指標 4 (LU4)	5.8	11.8	10.4	7.7	16.4	21.8	7.2

図 7 主要国の未活用労働指標 4 (LU4) の内訳



- 注) 1. 韓国及びアメリカは 2019 年平均の数値。イギリス、ドイツ、フランス及びイタリアは、Eurostat による 2018 年第 4 四半期から 2019 年第 3 四半期までの公表値を、統計局において 4 四半期平均し、未活用労働指標を作成した。
2. 各国の数値は日本と同様に、毎月実施する労働力調査の結果による。
3. 日本及び韓国は 15 歳以上、イギリス、ドイツ、フランス及びイタリアは 15~74 歳、アメリカは 16 歳以上の数値である。
4. イギリス、ドイツ、フランス及びイタリアの失業率には、「就業しておらず、過去 1 か月に求職活動をしており、すぐではないが 2 週間以内に就ける者」(日本では非労働力人口のうち「拡張求職者」に相当)が含まれている。比較のため、日本では拡張求職者を含む未活用労働補助指標 2 を作成している。
5. 日本、イギリス、ドイツ、フランス及びイタリアは全労働力人口であり、韓国及びアメリカは軍人を除く労働力人口である。
6. アメリカの未活用労働指標 2 (LU2) ~ 未活用労働指標 4 (LU4) は、国際労働機関 (ILO) の定義とは一致しないが、アメリカ労働統計局が公表している指標等を用いて、便宜、以下のとおり掲載している。
 LU2: 「追加就労希望就業者」を「週 35 時間以上の労働時間を希望しているが、実際の労働時間が週 35 時間未満であり、その理由が事業不振などによる労働時間の縮減や、週 35 時間以上の仕事を探せなかったなどの経済的な理由である者 (経済的な理由による短時間就業者)」に置き換えて、統計局において作成した指標
 LU3: アメリカ労働統計局が公表している U5 (LU3 における「潜在労働力人口」を「就業希望の非労働力人口のうち、仕事があればすぐ就くことができ、過去 1 年間に求職活動を行ったことがあるが、過去 4 週間以内に仕事を探さなかった者 (縁辺労働者)」に置き換えた指標)
 LU4: アメリカ労働統計局が公表している U6 (LU4 における「潜在労働力人口」を「縁辺労働者」、「追加就労希望就業者」を「経済的な理由による短時間就業者」に置き換えた指標)
7. 未活用労働指標 4 (LU4) の内訳は、「労働力人口」と「潜在労働力人口」の合計に占める「失業者」、「追加就労希望就業者」及び「潜在労働力人口」の割合を示す。

出典) 韓国: Korean Statistical Information Service
 イギリス、ドイツ、フランス、イタリア: Eurostat
 アメリカ: U.S. Bureau of Labor Statistics

第5 就業異動の状況

1 過去1年間の離職経験者のうち、就業者（転職者）数は351万人、失業者数は83万人
過去1年間の離職経験者^{注1}数は、2019年平均で584万人となった。これを現在の就業状態^{注2}別にみると、就業者（転職者^{注3}）数は351万人と、前年に比べ22万人の増加となった。また、失業者数は83万人、非労働力人口は150万人となった。

年齢階級別にみると、就業者（転職者）及び失業者は25～34歳、非労働力人口は65歳以上が最も多くなった。

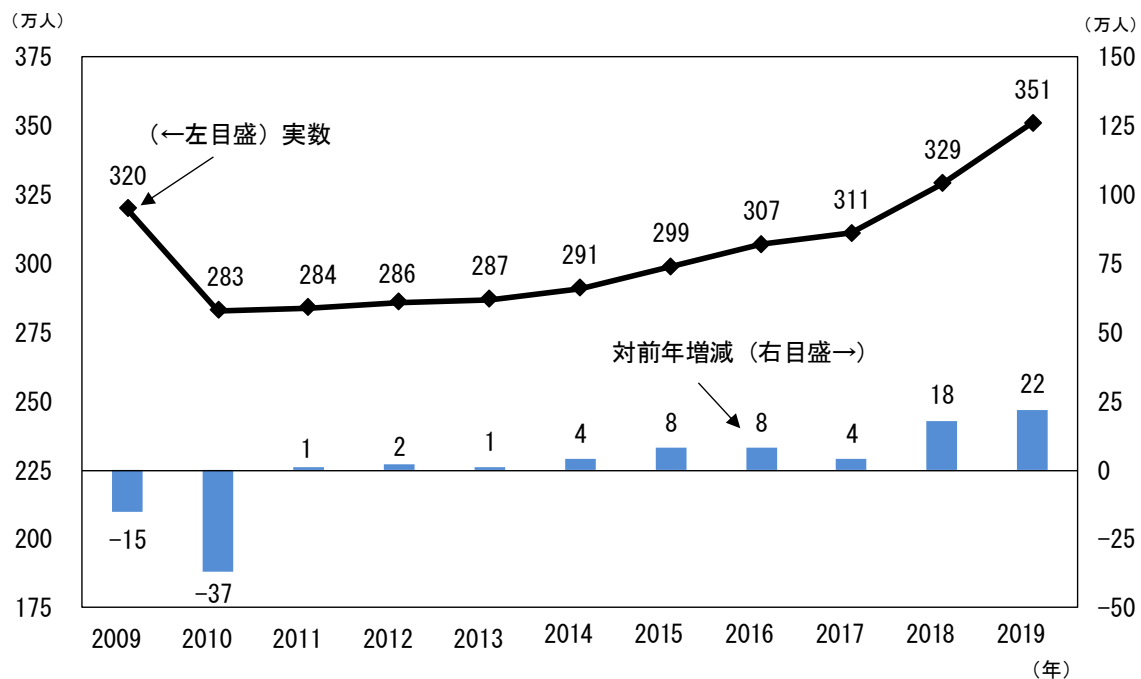
(表15, 図8)

表15 年齢階級，現在の就業状態別過去1年間の離職経験者数（2019年）

		(万人)						
現在の就業状態		総数	15～24歳	25～34歳	35～44歳	45～54歳	55～64歳	65歳以上
男女計	総数	584	114	124	93	89	87	80
	就業者（転職者）	351	71	86	66	57	51	21
	失業者	83	14	19	14	17	14	7
	非労働力人口	150	29	19	13	15	22	52
男	総数	261	51	53	36	29	43	48
	就業者（転職者）	165	32	41	29	21	28	14
	失業者	40	6	9	6	6	7	5
	非労働力人口	56	13	3	1	2	8	29
女	総数	324	62	71	57	59	43	32
	就業者（転職者）	186	39	45	37	36	22	7
	失業者	44	7	10	8	10	7	2
	非労働力人口	94	16	16	12	13	14	23

注) 1. 「過去1年間の離職経験者」とは、前職を調査時点から過去1年以内にやめた者をいう。
2. 「現在の就業状態」とは、調査時点における就業状態をいう。
3. 「転職者」とは、就業者のうち前職のある者で、過去1年間に離職を経験した者をいう。

図8 転職者数の推移



2 転職者比率は15～24歳が最も高い

転職者比率（就業者に占める転職者の割合）は、2019年平均で5.2%と、前年に比べ0.3ポイントの上昇となった。

男女、年齢階級別にみると、男女共に15～24歳が最も高く、男性は11.1%、女性は13.6%となった。なお、45～54歳以下の各年齢階級では女性が男性よりも高く、55～64歳は同率、65歳以上は男性が女性よりも高くなった。

(図9, 表16)

図9 年齢階級別転職者比率（2019年）

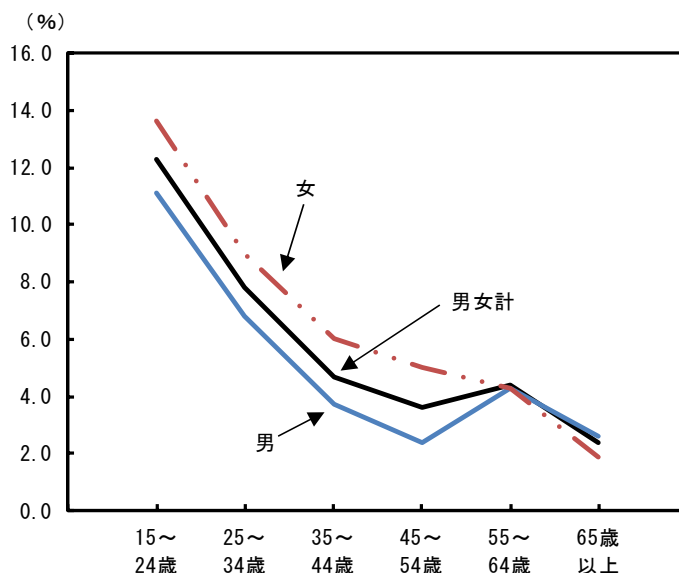


表16 年齢階級別転職者数及び転職者比率の推移

		転職者 (万人)							転職者比率 (% , ポイント)						
		総数	15～24歳	25～34歳	35～44歳	45～54歳	55～64歳	65歳以上	総数	15～24歳	25～34歳	35～44歳	45～54歳	55～64歳	65歳以上
男女計	2009年	320	62	96	69	41	42	9	5.1	12.2	7.6	4.8	3.2	3.4	1.6
	2010	283	53	82	62	38	39	10	4.5	10.9	6.6	4.2	3.0	3.1	1.7
	2011	284	52	82	65	38	40	10	4.5	10.9	6.8	4.3	3.0	3.2	1.7
	2012	286	52	81	65	40	38	10	4.6	11.0	6.8	4.2	3.1	3.2	1.7
	2013	287	52	77	65	40	41	11	4.5	11.0	6.6	4.3	3.0	3.5	1.7
	2014	291	55	76	67	41	40	12	4.6	11.3	6.5	4.4	3.0	3.5	1.8
	2015	299	54	80	65	45	41	14	4.7	11.2	7.1	4.3	3.2	3.6	1.9
	2016	307	58	77	60	51	43	17	4.8	11.5	6.9	4.1	3.5	3.8	2.1
	2017	311	57	79	67	50	42	15	4.8	11.1	7.0	4.6	3.4	3.7	1.9
	2018	329	63	78	65	55	49	20	4.9	11.3	7.0	4.5	3.6	4.3	2.3
	2019	351	71	86	66	57	51	21	5.2	12.3	7.8	4.7	3.6	4.4	2.4
	対前年増減	22	8	8	1	2	2	1	0.3	1.0	0.8	0.2	0.0	0.1	0.1
男	2009年	152	26	46	30	16	27	7	4.2	10.6	6.3	3.5	2.2	3.8	1.9
	2010	135	23	40	25	15	25	7	3.7	9.8	5.6	2.9	2.1	3.3	2.0
	2011	139	23	41	27	17	27	7	3.9	10.0	5.9	3.1	2.4	3.6	1.9
	2012	141	25	41	28	16	25	7	3.9	10.6	6.1	3.2	2.2	3.5	1.9
	2013	143	25	39	28	17	27	8	4.0	10.4	5.9	3.2	2.3	3.9	2.1
	2014	139	25	37	27	16	25	8	3.8	10.2	5.7	3.1	2.1	3.7	1.9
	2015	140	26	38	25	16	25	10	3.9	10.4	6.0	2.9	2.1	3.8	2.3
	2016	144	25	38	23	18	26	12	4.0	10.0	6.0	2.7	2.3	4.0	2.6
	2017	147	26	38	29	19	25	10	4.0	10.0	6.1	3.5	2.3	3.8	2.1
	2018	152	29	37	26	19	28	12	4.1	10.4	6.0	3.2	2.3	4.3	2.3
	2019	165	32	41	29	21	28	14	4.4	11.1	6.8	3.7	2.4	4.3	2.6
	対前年増減	13	3	4	3	2	0	2	0.3	0.7	0.8	0.5	0.1	0.0	0.3
女	2009年	168	36	50	39	25	15	3	6.3	13.7	9.3	6.7	4.5	3.1	1.4
	2010	148	29	42	36	23	14	3	5.6	11.9	8.0	6.1	4.1	2.8	1.4
	2011	145	28	42	37	21	13	2	5.5	11.8	8.2	6.1	3.8	2.6	0.9
	2012	144	27	40	37	25	12	3	5.4	11.5	7.9	5.9	4.4	2.5	1.3
	2013	143	28	38	36	23	14	3	5.3	11.5	7.5	5.7	3.9	2.9	1.2
	2014	152	31	38	40	25	14	4	5.6	12.7	7.6	6.2	4.2	2.9	1.5
	2015	158	29	41	39	30	16	4	5.7	11.9	8.4	6.1	4.8	3.4	1.4
	2016	163	33	39	37	32	17	4	5.8	13.0	7.9	5.9	5.0	3.6	1.3
	2017	164	31	42	38	31	17	5	5.7	12.2	8.4	6.0	4.6	3.5	1.5
	2018	177	34	41	38	36	21	8	6.0	12.2	8.2	6.0	5.2	4.3	2.3
	2019	186	39	45	37	36	22	7	6.2	13.6	9.0	6.0	5.0	4.3	1.9
	対前年増減	9	5	4	-1	0	1	-1	0.2	1.4	0.8	0.0	-0.2	0.0	-0.4

第6 若年層（15～34歳）及び35～44歳の「パート・アルバイト及びその希望者」

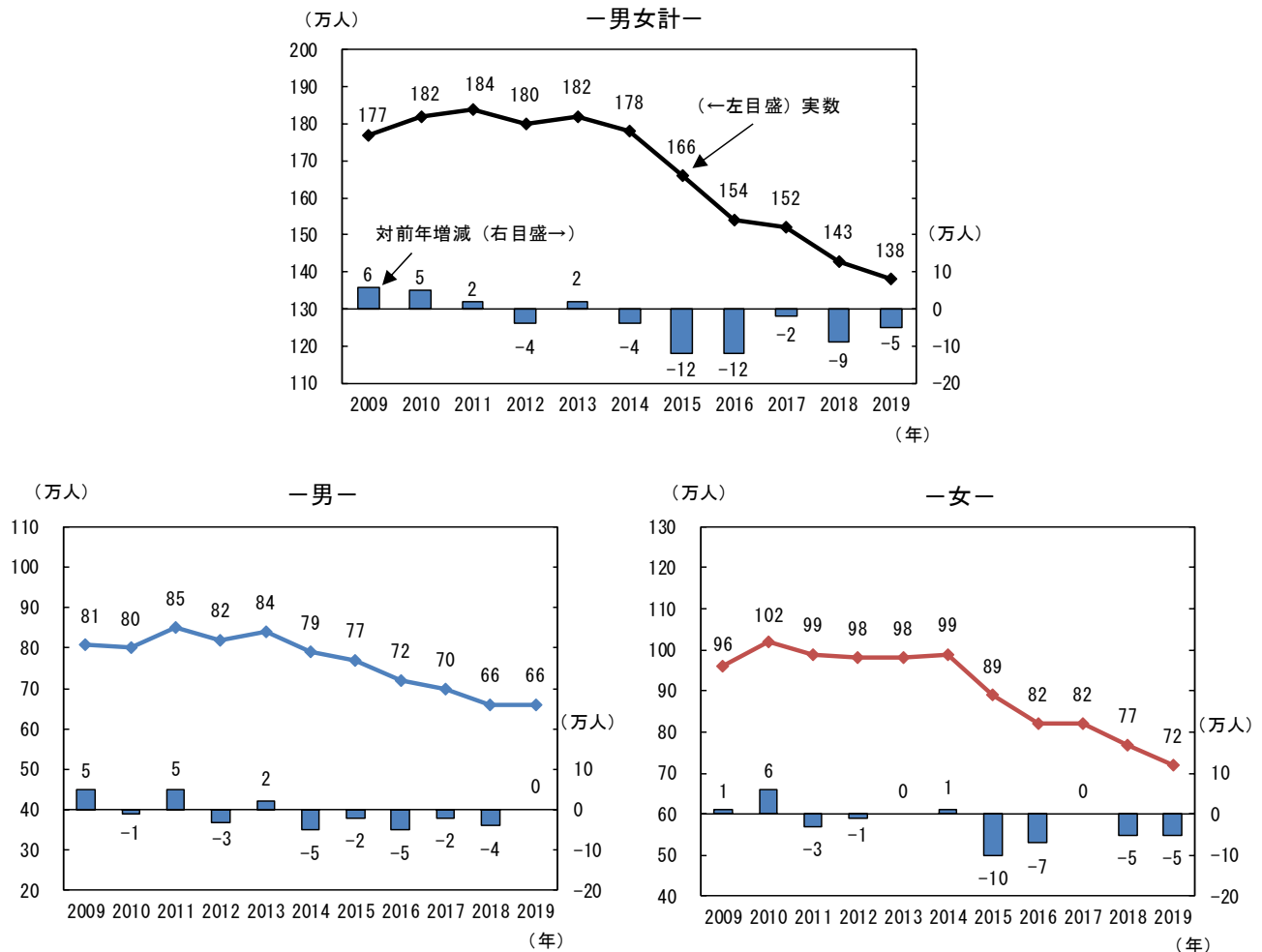
1 「パート・アルバイト及びその希望者」のうち若年層は5万人減少

「パート・アルバイト及びその希望者^{注)1)}」のうち若年層（いわゆるフリーター^{注)2)}）の数は、2019年平均で138万人と、前年に比べ5万人の減少となった。

男女別にみると、男性は66万人と前年と同数、女性は72万人と5万人の減少となった。

(図10)

図10 若年層の「パート・アルバイト及びその希望者」数の推移



注) 1. 「パート・アルバイト及びその希望者」は、男性は卒業生、女性は卒業で未婚の者のうち以下の者とした。

①雇用者のうち「パート・アルバイト」の者

②失業者のうち探している仕事の形態が「パート・アルバイト」の者

③非労働力人口で、家事も通学もしていない「その他」の者のうち、就業内定しておらず、希望している仕事の形態が「パート・アルバイト」の者
 なお、2018年から未活用労働指標の作成を開始したことに伴い、就業状態を未活用労働を含む区分に変更した。そのため、2018年以降の「パート・アルバイト及びその希望者」の定義は2017年までと異なる。

2. 一般的に使用される「フリーター」という用語には厳密な定義が存在しないが、「平成15年版労働経済の分析」（厚生労働省）において、「進学や正社員としての就職をせず、働かない、あるいは「パート」や「アルバイト」として働く10～20歳台を中心としたいわゆるフリーターが増加していることがある」としていることから、ここでは便宜上、若年層（15～34歳）の「パート・アルバイト及びその希望者」を「フリーター」とした。

2 35～44歳の「パート・アルバイト及びその希望者」は1万人増加

「パート・アルバイト及びその希望者」を年齢階級別にみると、15～24歳は2019年平均で59万人と、前年に比べ2万人の減少、25～34歳は79万人と3万人の減少、35～44歳は53万人と1万人の増加となった。

男女別にみると、男性は15～24歳が27万人と1万人の増加、25～34歳が39万人と1万人の減少、35～44歳が27万人と前年と同数となった。女性は15～24歳が32万人と3万人の減少、25～34歳が40万人と2万人の減少、35～44歳が26万人と1万人の増加となった。

なお、2019年の35～44歳が25～34歳であった10年前（2009年）と比較すると、92万人から53万人と39万人の減少となった。

(表17)

表17 年齢階級別「パート・アルバイト及びその希望者」数の推移

(万人)

		2009	2010	2011	2012	2013	2014	2015	2016	2017	2018	2019	
実数	男女計	15～34歳	177	182	184	180	182	178	166	154	152	143	138
		15～24歳	85	84	86	77	80	73	70	63	64	61	59
		25～34歳	92	98	98	103	102	105	96	91	88	82	79
		35～44歳	43	45	53	51	55	61	57	60	53	52	53
	男	15～34歳	81	80	85	82	84	79	77	72	70	66	66
		15～24歳	38	37	38	34	35	31	31	28	29	26	27
		25～34歳	43	43	47	48	49	48	46	44	41	40	39
		35～44歳	23	25	27	27	30	32	31	32	29	27	27
	女	15～34歳	96	102	99	98	98	99	89	82	82	77	72
		15～24歳	47	47	48	43	45	42	39	35	35	35	32
		25～34歳	49	55	51	55	53	57	50	47	47	42	40
		35～44歳	20	20	26	24	25	29	26	28	24	25	26
対前年増減	男女計	15～34歳	6	5	2	-4	2	-4	-12	-12	-2	-9	-5
		15～24歳	2	-1	2	-9	3	-7	-3	-7	1	-3	-2
		25～34歳	4	6	0	5	-1	3	-9	-5	-3	-6	-3
		35～44歳	7	2	8	-2	4	6	-4	3	-7	-1	1
	男	15～34歳	5	-1	5	-3	2	-5	-2	-5	-2	-4	0
		15～24歳	1	-1	1	-4	1	-4	0	-3	1	-3	1
		25～34歳	4	0	4	1	1	-1	-2	-2	-3	-1	-1
		35～44歳	3	2	2	0	3	2	-1	1	-3	-2	0
	女	15～34歳	1	6	-3	-1	0	1	-10	-7	0	-5	-5
		15～24歳	1	0	1	-5	2	-3	-3	-4	0	0	-3
		25～34歳	0	6	-4	4	-2	4	-7	-3	0	-5	-2
		35～44歳	4	0	6	-2	1	4	-3	2	-4	1	1

詳細集計 2019年平均 統計表

	ページ
総括表 就業状態別15歳以上人口, 就業者数, 失業者数, 非労働力人口, 未活用労働.....	17
第1表 雇用形態, 年齢階級別役員を除く雇用者数	18
第2表 仕事からの収入 (年間), 雇用形態別雇用者数	20
第3表 年齢階級, 現職の雇用形態について主な理由別非正規の職員・従業員数.....	22
第4表 転職等希望の有無, 現職の雇用形態について主な理由別非正規の職員・従業員数.....	25
第5表 年齢階級別転職者数及び転職者比率	26
第6表 失業期間, 年齢階級別失業者数	27
第7表 年齢階級, 仕事につけない理由別失業者数	28
第8表 年齢階級, 非求職理由別非労働力人口	29
第9表 年齢階級, 未活用労働を含む就業状態別15歳以上人口	30
第10表 年齢階級別未活用労働指標	31
第11表 配偶関係, 年齢階級, 雇用形態別雇用者数, 失業者数及び非労働力人口 (卒業者)	32

－ 利用上の注意 －

- 1 詳細集計では, 刑務所・拘置所等のある区域及び自衛隊区域の施設内の居住者を除いている。また, 詳細集計では, 基本集計の約4分の1の世帯が対象となっていることなどから, 基本集計とは数値は必ずしも一致しない。
- 2 2018年から未活用労働指標の作成を開始したことに伴い, 就業状態を未活用労働を含む区分に変更した。そのため, 「非労働力人口」等の定義は, 基本集計及び2017年までの詳細集計とは異なる。
- 3 2017年の結果から算出の基礎となるベンチマーク人口を, 2010年国勢調査結果を基準とする推計人口(旧基準)から2015年国勢調査結果を基準とする推計人口(新基準)に切り替えた。この切替えによる変動(ギャップ)は全国の15歳以上人口で+34万人であったため, 2017年以降の結果と接続できるように, 2010年から2016年までの数値については, 時系列接続用数値を別途算出した(比率を除く)。本統計表では, この時系列接続用数値を掲載するとともに, 同数値により前年比較を行っている。
- 4 統計表の数値は, 表章単位未満の位で四捨五入してあるため, また, 総数に分類不能又は不詳の数を含むため, 総数と内訳の合計とは必ずしも一致しない。
- 5 増減数は, 表章単位の数値から算出している。
 なお, 統計表中の「*」印は, 分母が小さいため比率を計算していない。
 また, 比率を計算する際, 分子が「0」又は「-」である場合には「-」と表章している。
- 6 統計表中の「0」は数値が表章単位に満たないもの, 「-」は該当数値のないことを示す。

総括表 就業状態別15歳以上人口，就業者数，失業者数，非労働力人口，未活用労働

2019年平均

(万人)

	男女計		男		女	
	実数	対前年 増減	実数	対前年 増減	実数	対前年 増減
15歳以上人口	11069	-10	5342	-3	5727	-6
〔就業状態〕						
労働力人口	6897	58	3826	12	3070	45
就業者	6715	60	3724	15	2991	45
自営業主	531	-4	394	-4	137	0
家族従業者	144	-7	29	-2	115	-5
雇用人	5995	68	3275	19	2719	49
うち 役員を除く雇用人	5660	64	3024	16	2635	47
失業者	182	-2	102	-3	80	0
うち 完全失業者	165	-3	97	-3	68	0
非労働力人口	4173	-67	1516	-16	2657	-51
〔役員を除く雇用人〕						
・雇用形態別						
正規の職員・従業員	3494	18	2334	-5	1160	23
非正規の職員・従業員	2165	45	691	22	1475	24
パート・アルバイト	1519	29	355	8	1164	21
パート	1047	12	123	2	924	10
アルバイト	472	17	232	6	240	11
労働者派遣事業所の派遣社員	141	5	56	5	85	0
契約社員	294	0	156	0	138	0
嘱託	125	5	81	6	44	-1
その他	86	6	43	3	43	3
〔失業者〕						
・失業期間別						
3か月未満	73	0	33	-1	40	1
3か月以上	105	-3	66	-2	38	-2
3～6か月未満	26	-1	13	-1	13	0
6か月～1年未満	25	-1	14	-1	11	0
1年以上	53	-2	39	0	14	-3
・仕事につけない理由別						
賃金・給料が希望とあわない	15	1	8	-1	6	1
勤務時間・休日などが希望とあわない	27	3	7	2	20	1
求人年齢と自分の年齢とがあわない	18	-2	13	0	6	-1
自分の技術や技能が求人要件に満たない	11	-2	8	-1	4	0
希望する種類・内容の仕事がない	47	-4	27	-4	20	0
条件にこだわらないが仕事がない	9	-1	7	-1	3	1
その他	50	0	30	2	20	-2
〔非労働力人口〕						
就業希望者	330	-1	99	6	231	-6
うち 適当な仕事がありそうにない	96	1	32	0	64	1
就業内定者	83	-3	42	0	41	-3
就業非希望者	3749	-64	1369	-23	2380	-41
〔未活用労働〕						
15歳以上人口 (再掲)	11069	-10	5342	-3	5727	-6
労働力人口 (再掲)	6897	58	3826	12	3070	45
就業者 (再掲)	6715	60	3724	15	2991	45
うち 追加就労希望就業者	182	-1	53	0	128	-2
失業者 (再掲)	182	-2	102	-3	80	0
うち 完全失業者 (再掲)	165	-3	97	-3	68	0
うち 非自発的失業者	41	-3	26	-2	15	-1
非労働力人口 (再掲)	4173	-67	1516	-16	2657	-51
うち 潜在労働力人口	39	2	15	2	25	1
拡張求職者	5	1	1	0	3	0
就業可能非求職者	35	2	13	1	21	0
未活用労働指標 1 (%, ポイント)	2.6	-0.1	2.7	-0.1	2.6	0.0
未活用労働指標 2 (%, ポイント)	5.3	-0.1	4.1	0.0	6.8	-0.1
未活用労働指標 3 (%, ポイント)	3.2	0.0	3.0	-0.1	3.4	0.0
未活用労働指標 4 (%, ポイント)	5.8	-0.1	4.4	-0.1	7.5	-0.2
未活用労働補助指標 1 (%, ポイント)	0.6	0.0	0.7	0.0	0.5	0.0
未活用労働補助指標 2 (%, ポイント)	2.7	0.0	2.7	-0.1	2.7	0.0

第1表 雇用形態、年齢階級別

男女、雇用形態		年齢階級	総数	年齢階級						
				15～24歳	うち 在学中を 除く	25～34歳	35～44歳	45～54歳	55～64歳	65歳以上
男女計	役員を除く雇用者	2015年平均	5303	471	342	1069	1338	1191	874	360
		2016	5391	494	353	1063	1320	1236	878	400
		2017	5460	503	357	1057	1301	1279	894	426
		2018	5596	543	364	1056	1286	1326	916	469
		2019	5660	560	366	1048	1250	1363	935	503
	正規の職員・従業員	2015年平均	3317	242	240	777	942	803	461	93
		2016	3367	254	251	782	933	836	463	99
		2017	3423	263	260	783	929	866	473	109
		2018	3476	271	269	792	915	901	486	111
		2019	3494	275	271	788	891	926	500	114
	非正規の職員・従業員	2015年平均	1986	229	103	291	395	388	414	268
		2016	2023	240	102	281	386	400	415	301
		2017	2036	240	97	274	372	413	421	316
		2018	2120	273	96	264	371	425	429	358
		2019	2165	285	95	260	359	437	436	389
非正規の職員・従業員の割合(%)	2015年平均	37.5	48.3	29.8	27.3	29.6	32.6	47.4	74.2	
	2016	37.5	48.1	28.6	26.4	29.3	32.4	47.3	75.1	
	2017	37.3	47.7	27.2	25.9	28.6	32.3	47.1	74.4	
	2018	37.9	50.2	26.3	25.0	28.8	32.1	46.9	76.3	
	2019	38.3	50.9	26.0	24.8	28.7	32.1	46.6	77.3	
実数(万人) 男	役員を除く雇用者	2015年平均	2908	235	173	593	748	637	487	208
		2016	2938	248	178	588	734	658	485	225
		2017	2957	253	180	581	718	676	490	239
		2018	3008	271	182	577	702	699	497	262
		2019	3024	279	186	570	677	714	504	281
	正規の職員・従業員	2015年平均	2272	130	130	495	673	579	334	58
		2016	2287	135	134	495	662	600	333	62
		2017	2310	139	138	493	652	616	342	68
		2018	2339	144	143	495	637	639	352	72
		2019	2334	146	145	486	614	651	361	75
	非正規の職員・従業員	2015年平均	636	106	44	98	74	57	153	149
		2016	651	113	44	93	71	58	152	163
		2017	647	114	42	89	66	59	149	170
		2018	669	127	38	83	65	60	145	189
		2019	691	132	40	83	63	62	143	206
非正規の職員・従業員の割合(%)	2015年平均	21.9	44.6	25.3	16.6	9.8	9.0	31.5	71.8	
	2016	22.1	45.1	24.6	15.8	9.8	8.9	31.3	72.3	
	2017	21.9	45.1	23.3	15.3	9.2	8.7	30.3	71.4	
	2018	22.2	46.9	21.0	14.4	9.3	8.6	29.2	72.4	
	2019	22.8	47.5	21.6	14.6	9.3	8.7	28.4	73.3	
女	役員を除く雇用者	2015年平均	2395	236	170	475	589	554	387	155
		2016	2453	246	175	475	586	579	394	174
		2017	2503	250	177	476	583	603	404	187
		2018	2588	272	182	479	585	627	418	208
		2019	2635	282	181	478	573	650	431	222
	正規の職員・従業員	2015年平均	1045	112	111	281	268	223	126	35
		2016	1080	119	118	287	271	236	130	37
		2017	1114	124	122	291	277	250	131	41
		2018	1137	127	126	297	278	262	134	39
		2019	1160	129	127	301	277	275	139	40
	非正規の職員・従業員	2015年平均	1350	124	59	194	322	331	261	119
		2016	1373	127	57	188	315	343	263	137
		2017	1389	126	55	185	306	354	273	146
		2018	1451	145	57	181	307	365	284	169
		2019	1475	153	54	177	295	375	292	182
非正規の職員・従業員の割合(%)	2015年平均	56.3	52.1	34.3	40.9	54.6	59.7	67.4	77.3	
	2016	55.9	51.2	32.8	39.5	53.8	59.2	66.8	78.7	
	2017	55.5	50.4	31.1	38.9	52.5	58.6	67.6	78.1	
	2018	56.1	53.3	31.1	37.9	52.5	58.2	67.9	81.3	
	2019	56.0	54.3	29.8	37.0	51.6	57.7	67.7	82.0	

注) 1. 2015年及び2016年の数値については、ベンチマーク人口を2015年国勢調査基準に切り替えたことに伴う変動を考慮し、比率を除き、時系列接続用数値に置き換えて掲載した(16ページ参照)。
 2. 割合は、「正規の職員・従業員」と「非正規の職員・従業員」の合計に占める割合を示す。

役員を除く雇用者数

男女、雇用形態		年齢階級	総数	年齢階級						
				15～24歳	うち 在学中を 除く	25～34歳	35～44歳	45～54歳	55～64歳	65歳以上
男女計	役員を除く雇用者	2015年平均	47	1	0	-19	-10	37	-1	39
		2016	88	23	11	-6	-18	45	4	40
		2017	69	9	4	-6	-19	43	16	26
		2018	136	40	7	-1	-15	47	22	43
		2019	64	17	2	-8	-36	37	19	34
	正規の職員・従業員	2015年平均	29	2	3	-6	-6	26	8	7
		2016	50	12	11	5	-9	33	2	6
		2017	56	9	9	1	-4	30	10	10
		2018	53	8	9	9	-14	35	13	2
		2019	18	4	2	-4	-24	25	14	3
	非正規の職員・従業員	2015年平均	19	-1	-3	-13	-4	12	-9	33
		2016	37	11	-1	-10	-9	12	1	33
		2017	13	0	-5	-7	-14	13	6	15
		2018	84	33	-1	-10	-1	12	8	42
		2019	45	12	-1	-4	-12	12	7	31
非正規の職員・従業員の割合(ポイント)	2015年平均	0.1	-0.3	-0.9	-0.7	0.0	-0.1	-0.9	1.1	
	2016	0.0	-0.2	-1.2	-0.9	-0.3	-0.2	-0.1	0.9	
	2017	-0.2	-0.4	-1.4	-0.5	-0.7	-0.1	-0.2	-0.7	
	2018	0.6	2.5	-0.9	-0.9	0.2	-0.2	-0.2	1.9	
	2019	0.4	0.7	-0.3	-0.2	-0.1	0.0	-0.3	1.0	
対前年増減(万人)	役員を除く雇用者	2015年平均	10	3	4	-14	-10	16	-6	21
		2016	30	13	5	-5	-14	21	-2	17
		2017	19	5	2	-7	-16	18	5	14
		2018	51	18	2	-4	-16	23	7	23
		2019	16	8	4	-7	-25	15	7	19
	正規の職員・従業員	2015年平均	5	1	3	-10	-12	16	3	5
		2016	15	5	4	0	-11	21	-1	4
		2017	23	4	4	-2	-10	16	9	6
		2018	29	5	5	2	-15	23	10	4
		2019	-5	2	2	-9	-23	12	9	3
	非正規の職員・従業員	2015年平均	5	2	1	-4	1	-1	-9	16
		2016	15	7	0	-5	-3	1	-1	14
		2017	-4	1	-2	-4	-5	1	-3	7
		2018	22	13	-4	-6	-1	1	-4	19
		2019	22	5	2	0	-2	2	-2	17
非正規の職員・従業員の割合(ポイント)	2015年平均	0.1	0.3	0.0	-0.3	0.1	-0.4	-1.4	0.4	
	2016	0.2	0.5	-0.7	-0.8	0.0	-0.1	-0.2	0.5	
	2017	-0.2	0.0	-1.3	-0.5	-0.6	-0.2	-1.0	-0.9	
	2018	0.3	1.8	-2.3	-0.9	0.1	-0.1	-1.1	1.0	
	2019	0.6	0.6	0.6	0.2	0.0	0.1	-0.8	0.9	
女	役員を除く雇用者	2015年平均	38	-1	-2	-6	0	21	4	19
		2016	58	10	5	0	-3	25	7	19
		2017	50	4	2	1	-3	24	10	13
		2018	85	22	5	3	2	24	14	21
		2019	47	10	-1	-1	-12	23	13	14
	正規の職員・従業員	2015年平均	23	1	2	3	4	9	4	2
		2016	35	7	7	6	3	13	4	2
		2017	34	5	4	4	6	14	1	4
		2018	23	3	4	6	1	12	3	-2
		2019	23	2	1	4	-1	13	5	1
	非正規の職員・従業員	2015年平均	15	-2	-4	-9	-4	12	0	17
		2016	23	3	-2	-6	-7	12	2	18
		2017	16	-1	-2	-3	-9	11	10	9
		2018	62	19	2	-4	1	11	11	23
		2019	24	8	-3	-4	-12	10	8	13
非正規の職員・従業員の割合(ポイント)	2015年平均	-0.4	-0.6	-1.9	-1.2	-0.8	-0.1	-0.7	1.7	
	2016	-0.4	-0.9	-1.5	-1.4	-0.8	-0.5	-0.6	1.4	
	2017	-0.4	-0.8	-1.7	-0.6	-1.3	-0.6	0.8	-0.6	
	2018	0.6	2.9	0.0	-1.0	0.0	-0.4	0.3	3.2	
	2019	-0.1	1.0	-1.3	-0.9	-0.9	-0.5	-0.2	0.7	

第2表 仕事からの収入(年間) ,

雇用形態		実数(万人)											割合(%)			
		雇	うち	正	非	パート・	パート	アルバイト	労働者派遣	契約社員	嘱託	その他	正	非		
男女、仕事からの収入(年間)		用者	役員を除く雇	規の職員・従業員	正規の職員・従業員	パート・アルバイト	パート	アルバイト	労働者派遣事業所の派遣社員	契約社員	嘱託	その他	規の職員・従業員	正規の職員・従業員		
実数	男女計	総数	5810	5460	3423	2036	1414	997	417	134	291	120	78	-	-	
		100万円未満	871	850	80	770	695	445	250	22	23	10	20	2.4	38.8	
		100～199万円	1011	978	270	708	524	418	107	46	84	30	23	8.1	35.6	
		200～299万円	965	930	620	310	122	87	36	40	99	34	14	18.7	15.6	
		300～399万円	848	806	689	118	26	17	8	15	47	22	7	20.8	5.9	
		400～499万円	626	587	546	41	7	5	2	4	16	9	4	16.5	2.1	
		500～699万円	707	653	628	25	3	2	1	2	9	7	3	18.9	1.3	
		700～999万円	414	368	357	11	1	1	0	0	4	3	2	10.8	0.6	
		1000～1499万円	142	108	105	3	1	1	0	-	1	1	1	3.2	0.2	
	1500万円以上	51	24	23	1	0	0	0	-	1	0	0	0.7	0.1		
	2017年平均	男	総数	3221	2957	2310	647	324	113	210	53	156	75	40	-	-
			100万円未満	204	195	26	169	142	31	111	7	8	4	8	1.2	26.9
			100～199万円	303	285	104	181	108	50	59	14	35	14	10	4.6	28.8
			200～299万円	482	460	319	141	46	20	26	16	51	20	8	14.2	22.5
			300～399万円	550	520	444	76	12	6	6	10	34	17	5	19.8	12.1
			400～499万円	467	436	407	29	4	2	1	3	12	8	3	18.1	4.6
			500～699万円	576	529	509	20	2	1	1	2	8	6	2	22.7	3.2
			700～999万円	366	325	316	9	1	0	0	0	3	3	2	14.1	1.4
			1000～1499万円	131	100	98	2	0	0	0	-	1	1	1	4.4	0.3
	1500万円以上	47	23	22	1	0	0	0	-	1	0	0	1.0	0.2		
	女	総数	2589	2503	1114	1389	1090	884	207	81	135	45	38	-	-	
		100万円未満	667	655	54	601	553	414	140	15	14	5	12	5.0	44.3	
		100～199万円	708	693	166	527	416	368	48	32	49	16	13	15.5	38.8	
		200～299万円	483	470	301	170	76	66	10	25	48	15	6	28.1	12.5	
300～399万円		297	286	245	41	14	12	2	5	14	5	3	22.8	3.0		
400～499万円		158	150	139	11	4	3	1	1	4	1	2	13.0	0.8		
500～699万円		132	124	119	5	1	1	0	0	2	1	1	11.1	0.4		
700～999万円		49	43	41	1	0	0	0	-	1	0	0	3.8	0.1		
1000～1499万円		11	8	7	1	0	0	0	-	0	0	0	0.7	0.1		
1500万円以上	4	2	1	0	0	0	0	-	-	-	-	0.1	-			
男女計	総数	5927	5596	3476	2120	1490	1035	455	136	294	120	80	-	-		
	100万円未満	905	886	73	813	733	448	285	26	21	9	26	2.2	39.4		
	100～199万円	1030	1000	260	740	559	450	109	44	85	29	22	7.7	35.8		
	200～299万円	960	929	615	314	123	88	35	43	100	34	15	18.2	15.2		
	300～399万円	870	826	711	115	27	17	10	14	46	22	6	21.0	5.6		
	400～499万円	634	598	555	43	7	4	2	5	18	10	3	16.4	2.1		
	500～699万円	723	669	643	26	3	2	1	1	11	7	3	19.0	1.3		
	700～999万円	438	393	383	10	1	1	0	0	4	4	1	11.3	0.5		
	1000～1499万円	151	119	116	3	0	0	0	-	1	1	1	3.4	0.1		
1500万円以上	50	24	23	1	0	0	0	-	1	0	0	0.7	0.0			
2018年平均	男	総数	3256	3008	2339	669	347	121	226	51	156	75	40	-	-	
		100万円未満	221	215	26	189	159	34	126	8	8	3	10	1.1	29.0	
		100～199万円	298	283	97	186	115	55	60	13	34	13	10	4.2	28.6	
		200～299万円	466	446	307	139	43	19	24	17	51	20	8	13.4	21.4	
		300～399万円	555	523	451	72	13	6	7	7	30	17	5	19.8	11.1	
		400～499万円	471	443	411	32	4	2	2	4	14	8	2	18.0	4.9	
		500～699万円	586	540	520	20	2	1	1	1	9	6	2	22.8	3.1	
		700～999万円	387	348	340	9	1	0	0	0	3	4	1	14.9	1.4	
		1000～1499万円	141	112	109	3	0	0	0	-	1	1	1	4.8	0.5	
1500万円以上	46	23	22	1	0	0	0	-	1	0	0	1.0	0.2			
女	総数	2670	2588	1137	1451	1143	914	229	85	138	45	40	-	-		
	100万円未満	684	672	47	624	573	414	159	18	12	6	15	4.3	44.1		
	100～199万円	731	717	163	554	444	395	49	31	51	16	12	14.9	39.1		
	200～299万円	494	483	308	176	80	69	11	26	49	14	7	28.1	12.4		
	300～399万円	315	303	260	43	14	11	3	6	16	5	2	23.7	3.0		
	400～499万円	163	155	144	11	3	3	0	1	4	2	1	13.1	0.8		
	500～699万円	137	129	123	6	2	2	0	0	2	1	1	11.2	0.4		
	700～999万円	51	45	43	2	1	1	0	-	0	0	0	3.9	0.1		
	1000～1499万円	10	7	7	0	0	0	-	-	0	0	0	0.6	-		
1500万円以上	4	1	1	0	-	-	-	-	0	-	0	0.1	-			

注) 1. 割合は、仕事からの収入(年間)階級別内訳の合計に占める割合を示す。
 2. 仕事からの収入(年間)のうち、「500～699万円」以上は、階級幅が異なるので注意が必要。

雇用形態別雇用者数

		雇用形態	実数(万人)										割合(%, ポイント)					
			雇用者	うち 役員を 除く 雇用者	正規の 職員・ 従業員	非正規の 職員・ 従業員	パート・ アルバイト	パート	アルバイト	労働者派遣 事業所の 派遣社員	契約社員	嘱託	その他	正規の 職員・ 従業員	非正規の 職員・ 従業員			
実数	男女計	男女、仕事からの収入(年間)																
		総数	5995	5660	3494	2165	1519	1047	472	141	294	125	86	-	-			
		100万円未満	920	897	69	828	743	447	296	25	21	10	29	2.0	39.3			
		100～199万円	1007	977	234	743	562	453	109	45	83	28	24	6.9	35.2			
		200～299万円	947	914	588	326	132	94	38	45	100	37	13	17.4	15.5			
		300～399万円	894	851	726	126	30	21	10	15	49	22	9	21.4	6.0			
		400～499万円	664	625	581	44	7	5	3	4	18	11	4	17.1	2.1			
		500～699万円	736	686	659	27	4	3	1	2	10	8	3	19.4	1.3			
		700～999万円	442	400	390	10	1	1	0	1	3	4	1	11.5	0.5			
	1000～1499万円	158	124	119	4	1	1	0	0	1	1	0	3.5	0.2				
	1500万円以上	47	24	23	1	0	0	0	-	0	1	0	0.7	0.0				
	男	2019年平均	総数	3275	3024	2334	691	355	123	232	56	156	81	43	-	-		
		100万円未満	226	216	23	193	161	34	128	8	8	5	11	1.0	28.9			
		100～199万円	292	276	90	186	113	53	60	14	34	14	11	4.0	27.8			
		200～299万円	446	425	279	146	47	22	25	18	52	21	8	12.3	21.9			
		300～399万円	558	527	450	77	14	6	7	9	33	17	5	19.8	11.5			
		400～499万円	489	459	426	33	4	2	2	3	13	9	3	18.7	4.9			
		500～699万円	593	550	529	21	2	1	1	2	8	7	2	23.3	3.1			
		700～999万円	388	352	344	8	0	0	0	1	3	3	1	15.1	1.2			
		1000～1499万円	145	115	111	3	1	0	0	0	1	1	0	4.9	0.4			
	1500万円以上	44	22	21	1	0	0	0	-	0	1	0	0.9	0.1				
	女	2019年平均	総数	2719	2635	1160	1475	1164	924	240	85	138	44	43	-	-		
		100万円未満	695	681	46	635	582	413	168	17	13	6	17	4.1	44.0			
		100～199万円	715	701	143	557	450	401	49	31	49	15	13	12.8	38.6			
		200～299万円	501	489	308	181	85	72	13	27	48	15	5	27.6	12.6			
		300～399万円	336	324	275	49	17	15	2	6	17	5	4	24.7	3.4			
		400～499万円	175	167	155	12	3	3	1	2	4	2	1	13.9	0.8			
500～699万円		143	135	130	5	2	2	0	0	2	0	1	11.7	0.3				
700～999万円		53	48	47	2	0	0	-	0	0	0	0	4.2	0.1				
1000～1499万円		13	9	8	1	1	1	0	-	0	0	-	0.7	0.1				
1500万円以上	4	2	2	0	0	0	0	-	-	0	-	0.2	-					
対前年増減	男女計	2019年平均	総数	68	64	18	45	29	12	17	5	0	5	6	-	-		
		100万円未満	15	11	-4	15	10	-1	11	-1	0	1	3	-0.2	-0.1			
		100～199万円	-23	-23	-26	3	3	3	0	1	-2	-1	2	-0.8	-0.6			
		200～299万円	-13	-15	-27	12	9	6	3	2	0	3	-2	-0.8	0.3			
		300～399万円	24	25	15	11	3	4	0	1	3	0	3	0.4	0.4			
		400～499万円	30	27	26	1	0	1	1	-1	0	1	1	0.7	0.0			
		500～699万円	13	17	16	1	1	1	0	1	-1	1	0	0.4	0.0			
		700～999万円	4	7	7	0	0	0	0	1	-1	0	0	0.2	0.0			
		1000～1499万円	7	5	3	1	1	1	0	0	0	0	-1	0.1	0.1			
	1500万円以上	-3	0	0	0	0	0	0	-	-1	1	0	0.0	0.0				
	男	2019年平均	総数	19	16	-5	22	8	2	6	5	0	6	3	-	-		
		100万円未満	5	1	-3	4	2	0	2	0	0	2	1	-0.1	-0.1			
		100～199万円	-6	-7	-7	0	-2	-2	0	1	0	1	1	-0.2	-0.8			
		200～299万円	-20	-21	-28	7	4	3	1	1	1	1	0	-1.1	0.5			
		300～399万円	3	4	-1	5	1	0	0	2	3	0	0	0.0	0.4			
		400～499万円	18	16	15	1	0	0	0	-1	-1	1	1	0.7	0.0			
		500～699万円	7	10	9	1	0	0	0	1	-1	1	0	0.5	0.0			
		700～999万円	1	4	4	-1	-1	0	0	1	0	-1	0	0.2	-0.2			
1000～1499万円		4	3	2	0	1	0	0	0	0	0	-1	0.1	-0.1				
1500万円以上	-2	-1	-1	0	0	0	0	-	-1	1	0	-0.1	-0.1					
女	2019年平均	総数	49	47	23	24	21	10	11	0	0	-1	3	-	-			
	100万円未満	11	9	-1	11	9	-1	9	-1	1	0	2	-0.2	-0.1				
	100～199万円	-16	-16	-20	3	6	6	0	0	-2	-1	1	-2.1	-0.5				
	200～299万円	7	6	0	5	5	3	2	1	-1	1	-2	-0.5	0.2				
	300～399万円	21	21	15	6	3	4	-1	0	1	0	2	1.0	0.4				
	400～499万円	12	12	11	1	0	0	1	1	0	0	0	0.8	0.0				
	500～699万円	6	6	7	-1	0	0	0	0	0	-1	0	0.5	-0.1				
	700～999万円	2	3	4	0	-1	-1	0	0	0	0	0	0.3	0.0				
	1000～1499万円	3	2	1	1	1	1	0	-	0	0	0	0.1	0.1				
1500万円以上	0	1	1	0	0	0	-	-	0	0	0	0.1	-					

第3表 年齢階級、現職の雇用形態についての理由別

現職の雇用形態についての理由別		実数(万人)									割合(%、ポイント)							
		総数	自分の都合により働きたいたから	都計の補助・学費等を得たから	家計の補助・学費等を得たから	家事・育児等と両立しやすいから	通勤時間が短いから	専門的な技能等をいかせるから	正規の職員の仕事がないから	その他	総数	自分の都合により働きたいたから	都計の補助・学費等を得たから	家計の補助・学費等を得たから	家事・育児等と両立しやすいから	通勤時間が短いから	専門的な技能等をいかせるから	正規の職員の仕事がないから
男女計	総数	2015年平均	1986	493	390	220	70	148	316	235	-	26.4	20.8	11.7	3.8	7.9	16.9	12.5
		2016	2023	516	405	230	76	140	297	236	-	27.2	21.3	12.1	4.0	7.3	15.6	12.4
		2017	2036	539	407	235	76	145	273	232	-	28.3	21.3	12.3	4.0	7.6	14.3	12.2
		2018	2120	597	394	254	90	146	255	264	-	29.9	19.7	12.7	4.5	7.3	12.8	13.2
		2019	2165	625	387	275	94	150	236	274	-	30.6	19.0	13.5	4.6	7.3	11.6	13.4
	15～24歳	2015年平均	229	91	46	4	8	10	28	32	-	41.6	21.0	1.8	3.7	4.6	12.8	14.6
		2016	240	97	51	4	8	8	25	33	-	42.9	22.6	1.8	3.5	3.5	11.1	14.6
		2017	240	104	54	3	8	7	21	29	-	46.0	23.9	1.3	3.5	3.1	9.3	12.8
		2018	273	123	61	4	11	8	19	33	-	47.5	23.6	1.5	4.2	3.1	7.3	12.7
		2019	285	137	58	5	12	7	15	39	-	50.2	21.2	1.8	4.4	2.6	5.5	14.3
	25～34歳	2015年平均	291	60	29	40	9	19	71	41	-	22.4	10.8	14.9	3.4	7.1	26.5	14.9
		2016	281	59	28	45	10	17	64	40	-	22.5	10.7	16.8	3.8	6.5	24.4	15.3
		2017	274	62	29	44	7	16	57	40	-	24.3	11.4	17.3	2.7	6.3	22.4	15.7
		2018	264	63	25	45	9	16	47	42	-	25.5	10.1	18.2	3.6	6.5	19.0	17.0
		2019	260	63	21	48	9	14	43	45	-	25.9	8.6	19.8	3.7	5.8	17.7	18.5
	35～44歳	2015年平均	395	79	82	81	11	23	67	34	-	21.1	21.6	21.3	2.9	6.1	17.9	9.1
		2016	386	81	78	81	12	18	62	33	-	22.3	21.5	22.3	3.3	5.0	16.8	8.8
		2017	372	80	73	86	11	19	51	32	-	22.7	20.7	24.4	3.1	5.4	14.5	9.1
		2018	371	86	63	93	11	17	50	34	-	24.3	17.8	26.3	3.1	4.8	14.1	9.6
		2019	359	80	60	94	11	16	45	34	-	23.5	17.6	27.6	3.2	4.7	13.2	10.0
	45～54歳	2015年平均	388	84	99	56	14	23	62	29	-	22.9	27.0	15.3	3.8	6.3	16.9	7.9
		2016	400	90	106	58	14	19	64	31	-	23.5	28.0	15.3	3.4	5.0	16.9	7.9
		2017	413	96	107	59	16	22	60	30	-	24.6	27.4	15.1	4.1	5.6	15.4	7.7
		2018	425	104	104	69	16	23	53	36	-	25.7	25.7	17.0	4.0	5.7	13.1	8.9
		2019	437	107	103	77	18	21	53	37	-	25.7	24.8	18.5	4.3	5.0	12.7	8.9
	55～64歳	2015年平均	414	98	83	30	18	37	64	57	-	25.5	21.3	7.8	4.7	9.6	16.6	14.5
		2016	415	98	82	31	17	40	59	57	-	25.4	21.5	8.1	4.5	10.5	15.4	14.7
		2017	421	100	81	33	19	43	58	58	-	25.5	20.7	8.4	4.8	11.0	14.8	14.8
		2018	429	107	80	33	24	38	57	63	-	26.6	19.9	8.2	6.0	9.5	14.2	15.7
		2019	436	112	78	38	23	44	51	60	-	27.6	19.2	9.4	5.7	10.8	12.6	14.8
65歳以上	2015年平均	268	79	50	8	10	37	22	43	-	31.7	20.1	3.2	4.0	14.9	8.8	17.3	
	2016	301	91	60	10	15	38	23	43	-	32.6	21.5	3.6	5.4	13.3	8.2	15.4	
	2017	316	99	63	10	14	36	27	44	-	33.8	21.5	3.4	4.8	12.3	9.2	15.0	
	2018	358	114	62	10	20	44	29	56	-	34.0	18.5	3.0	6.0	13.1	8.7	16.7	
	2019	389	126	68	13	22	48	28	59	-	34.6	18.7	3.6	6.0	13.2	7.7	16.2	
実数	総数	2015年平均	19	30	-4	8	1	-3	-17	18	-	1.2	-0.6	0.2	0.0	-0.3	-1.2	0.7
		2016	37	23	15	10	6	-8	-19	1	-	0.8	0.5	0.4	0.2	-0.6	-1.3	-0.1
		2017	13	23	2	5	0	5	-24	-4	-	1.1	0.0	0.2	0.0	0.3	-1.3	-0.2
		2018	84	58	-13	19	14	1	-18	32	-	1.6	-1.6	0.4	0.5	-0.3	-1.5	1.0
		2019	45	28	-7	21	4	4	-19	10	-	0.7	-0.7	0.8	0.1	0.0	-1.2	0.2
	15～24歳	2015年平均	-1	4	0	0	0	0	-5	2	-	1.7	-0.1	0.0	0.0	0.0	-2.3	0.8
		2016	11	6	5	0	0	-2	-3	1	-	1.3	1.6	0.0	-0.2	-1.1	-1.7	0.0
		2017	0	7	3	-1	0	-1	-4	-4	-	3.1	1.3	-0.5	0.0	-0.4	-1.8	-1.8
		2018	33	19	7	1	3	1	-2	4	-	1.5	-0.3	0.2	0.7	0.0	-2.0	-0.1
		2019	12	14	-3	1	1	-1	-4	6	-	2.7	-2.4	0.3	0.2	-0.5	-1.8	1.6
	25～34歳	2015年平均	-13	1	-1	0	0	-5	-9	0	-	1.5	0.2	0.7	0.2	-1.4	-1.9	0.7
		2016	-10	-1	-1	5	1	-2	-7	-1	-	0.1	-0.1	1.9	0.4	-0.6	-2.1	0.4
		2017	-7	3	1	-1	-3	-1	-7	0	-	1.8	0.7	0.5	-1.1	-0.2	-2.0	0.4
		2018	-10	1	-4	1	2	0	-10	2	-	1.2	-1.3	0.9	0.9	0.2	-3.4	1.3
		2019	-4	0	-4	3	0	-2	-4	3	-	0.4	-1.5	1.6	0.1	-0.7	-1.3	1.5
	35～44歳	2015年平均	-4	4	-3	-1	0	-1	-3	4	-	1.3	-1.1	-0.4	0.0	0.0	-0.8	1.1
		2016	-9	2	-4	0	1	-5	-5	-1	-	1.2	-0.1	1.0	0.4	-1.1	-1.1	-0.3
		2017	-14	-1	-5	5	-1	1	-11	-1	-	0.4	-0.8	2.1	-0.2	0.4	-2.3	0.3
		2018	-1	6	-10	7	0	-2	-1	2	-	1.6	-2.9	1.9	0.0	-0.6	-0.4	0.5
		2019	-12	-6	-3	1	0	-1	-5	0	-	-0.8	-0.2	1.3	0.1	-0.1	-0.9	0.4
	45～54歳	2015年平均	12	5	-3	5	2	2	-3	3	-	0.7	-1.7	1.0	0.4	0.4	-1.4	0.6
		2016	12	6	7	2	0	-4	2	2	-	0.6	1.0	0.0	-0.4	-1.3	0.0	0.0
		2017	13	6	1	1	2	3	-4	-1	-	1.1	-0.6	-0.2	0.7	0.6	-1.5	-0.2
		2018	12	8	-3	10	0	1	-7	6	-	1.1	-1.7	1.9	-0.1	0.1	-2.3	1.2
		2019	12	3	-1	8	2	-2	0	1	-	0.0	-0.9	1.5	0.3	-0.7	-0.4	0.0
	55～64歳	2015年平均	-9	3	-4	2	0	-3	-2	0	-	1.1	-1.0	0.6	0.1	-0.7	-0.3	0.1
		2016	1	0	-1	1	-1	3	-5	0	-	-0.1	0.2	0.3	-0.2	0.9	-1.2	0.2
		2017	6	2	-1	2	2	3	-1	1	-	0.1	-0.8	0.3	0.3	0.5	-0.6	0.1
		2018	8	7	-1	0	5	-5	-1	5	-	1.1	-0.8	-0.2	1.2	-1.5	-0.6	0.9
		2019	7	5	-2	5	-1	6	-6	-3	-	1.0	-0.7	1.2	-0.3	1.3	-1.6	-0.9
65歳以上	2015年平均	33	11	6	1	0	5	3	8	-	0.1	-0.4	-0.1	-0.7	0.0	0.0	1.0	
	2016	33	12	10	2	5	1	1	0	-	0.9	1.4	0.4	1.4	-1.6	-0.6	-1.9	
	2017	15	8	3	0	-1	-2	4	1	-	1.2	0.0	-0.2	-0.6	-1.0	1.0	-0.4	
	2018	42	15	-1	0	6	8	2	12	-	0.2	-3.0	-0.4	1.2	0.8	-0.5	1.7	
	2019	31	12	6	3	2	4	-1	3	-	0.6	0.2	0.6	0.0	0.1	-1.0	-0.5	

注) 1. 2015年及び2016年の数値については、ベンチマーク人口を2015年国勢調査基準に切り替えたことに伴う変動を考慮し、比率を除き、時系列接続用数値に置き換えて掲載した(16ページ参照)。
2. 割合は、内訳の合計に占める割合を示す。

第4表 転職等希望の有無、現職の雇用形態について主な理由別非正規の職員・従業員数

(万人)

		現職の雇用形態について主な理由		総数	自分の都合のよい時間に働きたいから	家計の補助・学費等を得たいから	家事・育児・介護等と両立しやすいから	通勤時間が短いから	専門的な技能等をいかせるから	正規の職員・従業員の仕事がないから	その他
実数	2017年平均	男女計	転職等希望者	435	98	82	49	16	22	113	44
		男女計	求職者	158	33	26	14	5	7	51	17
		男女計	非求職者	277	65	56	35	11	15	63	26
		男女計	転職等非希望者	1559	432	320	184	59	121	156	185
	男	転職等希望者	140	29	14	2	4	11	54	23	
	男	求職者	58	11	5	1	2	3	27	8	
	男	非求職者	82	18	9	1	2	7	27	14	
	男	転職等非希望者	491	124	63	5	16	60	78	98	
	女	転職等希望者	295	69	69	47	12	11	59	21	
	女	求職者	99	22	21	14	3	4	24	9	
	女	非求職者	195	47	47	34	8	8	35	12	
	女	転職等非希望者	1069	308	257	179	43	61	78	87	
	男女計	転職等希望者	422	102	71	51	19	19	105	46	
	男女計	求職者	153	35	22	17	6	6	46	17	
	男女計	非求職者	269	67	48	34	13	14	60	29	
	男女計	転職等非希望者	1661	487	319	201	70	125	148	214	
	男	転職等希望者	136	29	12	2	5	8	51	24	
	男	求職者	56	12	4	1	2	2	24	9	
	男	非求職者	79	17	8	1	4	6	27	15	
	男	転職等非希望者	520	140	69	5	18	62	74	111	
	女	転職等希望者	287	73	59	49	13	11	54	23	
	女	求職者	97	23	18	16	4	3	21	9	
	女	非求職者	190	50	40	33	9	8	33	14	
	女	転職等非希望者	1141	348	250	196	52	63	73	103	
男女計	転職等希望者	416	104	69	53	18	19	96	47		
男女計	求職者	153	40	22	16	6	7	39	19		
男女計	非求職者	263	63	47	37	13	13	57	28		
男女計	転職等非希望者	1712	514	314	219	75	129	138	223		
男	転職等希望者	134	32	12	2	5	10	45	22		
男	求職者	55	14	4	1	2	4	19	8		
男	非求職者	79	18	8	1	3	6	27	14		
男	転職等非希望者	544	153	67	5	20	69	68	118		
女	転職等希望者	283	71	56	51	13	10	50	25		
女	求職者	98	26	18	15	4	3	20	11		
女	非求職者	184	45	39	36	9	7	31	15		
女	転職等非希望者	1168	361	247	214	55	59	70	104		
対前年増減	2017年平均	男女計	転職等希望者	-4	5	1	5	0	1	-18	1
		男女計	求職者	-6	2	2	0	0	0	-10	0
		男女計	非求職者	2	3	-1	5	0	1	-6	0
		男女計	転職等非希望者	14	15	2	-1	0	4	-6	-4
	男	転職等希望者	-11	1	0	0	-1	1	-11	0	
	男	求職者	-6	1	0	0	0	-1	-4	-1	
	男	非求職者	-5	0	0	0	-1	0	-7	0	
	男	転職等非希望者	7	5	1	1	1	0	-2	-1	
	女	転職等希望者	7	4	1	4	1	1	-7	0	
	女	求職者	-1	1	2	1	0	1	-6	0	
	女	非求職者	8	3	-1	4	0	1	-1	0	
	女	転職等非希望者	8	10	1	-1	-1	3	-4	-3	
	男女計	転職等希望者	-13	4	-11	2	3	-3	-8	2	
	男女計	求職者	-5	2	-4	3	1	-1	-5	0	
	男女計	非求職者	-8	2	-8	-1	2	-1	-3	3	
	男女計	転職等非希望者	102	55	-1	17	11	4	-8	29	
	男	転職等希望者	-4	0	-2	0	1	-3	-3	1	
	男	求職者	-2	1	-1	0	0	-1	-3	1	
	男	非求職者	-3	-1	-1	0	2	-1	0	1	
	男	転職等非希望者	29	16	6	0	2	2	-4	13	
	女	転職等希望者	-8	4	-10	2	1	0	-5	2	
	女	求職者	-2	1	-3	2	1	-1	-3	0	
	女	非求職者	-5	3	-7	-1	1	0	-2	2	
	女	転職等非希望者	72	40	-7	17	9	2	-5	16	
男女計	転職等希望者	-6	2	-2	2	-1	0	-9	1		
男女計	求職者	0	5	0	-1	0	1	-7	2		
男女計	非求職者	-6	-4	-1	3	0	-1	-3	-1		
男女計	転職等非希望者	51	27	-5	18	5	4	-10	9		
男	転職等希望者	-2	3	0	0	0	2	-6	-2		
男	求職者	-1	2	0	0	0	2	-5	-1		
男	非求職者	0	1	0	0	-1	0	0	-1		
男	転職等非希望者	24	13	-2	0	2	7	-6	7		
女	転職等希望者	-4	-2	-3	2	0	-1	-4	2		
女	求職者	1	3	0	-1	0	0	-1	2		
女	非求職者	-6	-5	-1	3	0	-1	-2	1		
女	転職等非希望者	27	13	-3	18	3	-4	-3	1		

注) 1. 「転職等希望者」とは、「非正規の職員・従業員」で、転職等を希望している者
 2. 「求職者」とは、「転職等希望者」で、求職活動をしている者
 3. 「非求職者」とは、「転職等希望者」で、求職活動をしていない者
 4. 「転職等非希望者」とは、「非正規の職員・従業員」で、転職等を希望していない者

第5表 年齢階級別転職者数及び転職者比率

男女		年齢階級		年齢階級						
		総数	15～24歳	25～34歳	35～44歳	45～54歳	55～64歳	65歳以上		
転職者数	実数(万人)	男女計	2015年平均	299	54	80	65	45	41	14
			2016	307	58	77	60	51	43	17
			2017	311	57	79	67	50	42	15
			2018	329	63	78	65	55	49	20
			2019	351	71	86	66	57	51	21
		男	2015年平均	140	26	38	25	16	25	10
			2016	144	25	38	23	18	26	12
			2017	147	26	38	29	19	25	10
			2018	152	29	37	26	19	28	12
			2019	165	32	41	29	21	28	14
	女	2015年平均	158	29	41	39	30	16	4	
		2016	163	33	39	37	32	17	4	
		2017	164	31	42	38	31	17	5	
		2018	177	34	41	38	36	21	8	
		2019	186	39	45	37	36	22	7	
	対前年増減(万人)	男女計	2015年平均	8	-1	4	-2	4	1	2
			2016	8	4	-3	-5	6	2	3
			2017	4	-1	2	7	-1	-1	-2
			2018	18	6	-1	-2	5	7	5
			2019	22	8	8	1	2	2	1
男		2015年平均	1	1	1	-2	0	0	2	
		2016	4	-1	0	-2	2	1	2	
		2017	3	1	0	6	1	-1	-2	
		2018	5	3	-1	-3	0	3	2	
		2019	13	3	4	3	2	0	2	
女	2015年平均	6	-2	3	-1	5	2	0		
	2016	5	4	-2	-2	2	1	0		
	2017	1	-2	3	1	-1	0	1		
	2018	13	3	-1	0	5	4	3		
	2019	9	5	4	-1	0	1	-1		
転職者比率	実数(%)	男女計	2015年平均	4.7	11.2	7.1	4.3	3.2	3.6	1.9
			2016	4.8	11.5	6.9	4.1	3.5	3.8	2.1
			2017	4.8	11.1	7.0	4.6	3.4	3.7	1.9
			2018	4.9	11.3	7.0	4.5	3.6	4.3	2.3
			2019	5.2	12.3	7.8	4.7	3.6	4.4	2.4
		男	2015年平均	3.9	10.4	6.0	2.9	2.1	3.8	2.3
			2016	4.0	10.0	6.0	2.7	2.3	4.0	2.6
			2017	4.0	10.0	6.1	3.5	2.3	3.8	2.1
			2018	4.1	10.4	6.0	3.2	2.3	4.3	2.3
			2019	4.4	11.1	6.8	3.7	2.4	4.3	2.6
	女	2015年平均	5.7	11.9	8.4	6.1	4.8	3.4	1.4	
		2016	5.8	13.0	7.9	5.9	5.0	3.6	1.3	
		2017	5.7	12.2	8.4	6.0	4.6	3.5	1.5	
		2018	6.0	12.2	8.2	6.0	5.2	4.3	2.3	
		2019	6.2	13.6	9.0	6.0	5.0	4.3	1.9	
	対前年増減(ポイント)	男女計	2015年平均	0.1	-0.1	0.6	-0.1	0.2	0.1	0.1
			2016	0.1	0.3	-0.2	-0.2	0.3	0.2	0.2
			2017	0.0	-0.4	0.1	0.5	-0.1	-0.1	-0.2
			2018	0.1	0.2	0.0	-0.1	0.2	0.6	0.4
			2019	0.3	1.0	0.8	0.2	0.0	0.1	0.1
男		2015年平均	0.1	0.2	0.3	-0.2	0.0	0.1	0.4	
		2016	0.1	-0.4	0.0	-0.2	0.2	0.2	0.3	
		2017	0.0	0.0	0.1	0.8	0.0	-0.2	-0.5	
		2018	0.1	0.4	-0.1	-0.3	0.0	0.5	0.2	
		2019	0.3	0.7	0.8	0.5	0.1	0.0	0.3	
女	2015年平均	0.1	-0.8	0.8	-0.1	0.6	0.5	-0.1		
	2016	0.1	1.1	-0.5	-0.2	0.2	0.2	-0.1		
	2017	-0.1	-0.8	0.5	0.1	-0.4	-0.1	0.2		
	2018	0.3	0.0	-0.2	0.0	0.6	0.8	0.8		
	2019	0.2	1.4	0.8	0.0	-0.2	0.0	-0.4		

注) 1. 2015年及び2016年の数値については、ベンチマーク人口を2015年国勢調査基準に切り替えたことに伴う変動を考慮し、比率を除き、時系列接続用数値に置き換えて掲載した(16ページ参照)。
 2. 「転職者」とは、就業者のうち前職のある者で、過去1年間に離職を経験した者
 3. 「転職者比率(%)」=転職者数÷就業者数×100

第6表 失業期間、年齢階級別失業者数

(万人)

失業期間		年齢階級	総数	15～24歳	25～34歳	35～44歳	45～54歳	55～64歳	65歳以上
実数	2018年平均	総数	184	27	42	36	35	29	16
		3か月未満	73	14	16	14	12	12	6
		3か月以上	108	12	25	22	23	16	10
		3～6か月未満	27	4	7	5	5	5	2
		6か月～1年未満	26	4	5	4	5	4	3
		1年以上	55	4	13	13	13	7	5
	2019年平均	総数	182	28	40	34	35	27	17
		3か月未満	73	15	16	12	13	10	6
		3か月以上	105	13	23	21	21	17	10
		3～6か月未満	26	3	6	5	5	5	2
		6か月～1年未満	25	4	5	4	5	4	3
1年以上	53	5	12	12	11	8	5		
対前年増減	2019年平均	総数	-2	1	-2	-2	0	-2	1
		3か月未満	0	1	0	-2	1	-2	0
		3か月以上	-3	1	-2	-1	-2	1	0
		3～6か月未満	-1	-1	-1	0	0	0	0
		6か月～1年未満	-1	0	0	0	0	0	0
		1年以上	-2	1	-1	-1	-2	1	0

注) 「失業者」は、2018年から集計を開始した。

第7表 年齢階級，仕事につけない理由別失業者数

仕事につけない理由										
		総数	賃金・給料が希望とあわない	勤務時間・休日などが希望とあわない	求人者の年齢と自分の年齢とがあわない	自分の技術や技能が求人要件に満たない	希望する種類・内容の仕事がない	条件にこだわらないが仕事がない	その他	
男女，年齢階級										
実数 (万人)	男女計	2018年平均	184	14	24	20	13	51	10	50
		2019	182	15	27	18	11	47	9	50
		15～24歳	28	2	5	0	2	7	1	10
		25～34歳	40	4	5	1	4	11	3	12
		35～44歳	34	3	7	2	2	8	2	9
		45～54歳	35	4	5	4	2	9	2	9
		55～64歳	27	2	4	6	1	7	1	7
		65歳以上	17	1	1	6	1	4	1	3
	男	2018年平均	105	9	5	13	9	31	8	28
		2019	102	8	7	13	8	27	7	30
		15～24歳	15	1	2	0	1	4	1	5
		25～34歳	23	2	1	1	3	7	2	7
		35～44歳	17	2	1	2	2	4	2	5
		45～54歳	18	2	1	2	1	4	1	6
		55～64歳	16	1	1	3	1	5	1	4
		65歳以上	13	1	1	4	1	3	1	2
	女	2018年平均	80	5	19	7	4	20	2	22
		2019	80	6	20	6	4	20	3	20
		15～24歳	13	1	3	0	1	3	0	4
		25～34歳	17	2	4	0	1	4	1	5
		35～44歳	17	1	6	0	1	4	0	4
		45～54歳	17	2	4	1	1	5	1	4
		55～64歳	11	1	2	2	0	2	0	3
		65歳以上	4	-	0	2	0	1	0	1
割合 (%)	男女計	2018年平均	-	7.7	13.2	11.0	7.1	28.0	5.5	27.5
		2019	-	8.5	15.3	10.2	6.2	26.6	5.1	28.2
		15～24歳	-	7.4	18.5	-	7.4	25.9	3.7	37.0
		25～34歳	-	10.0	12.5	2.5	10.0	27.5	7.5	30.0
		35～44歳	-	9.1	21.2	6.1	6.1	24.2	6.1	27.3
		45～54歳	-	11.4	14.3	11.4	5.7	25.7	5.7	25.7
		55～64歳	-	7.1	14.3	21.4	3.6	25.0	3.6	25.0
		65歳以上	-	5.9	5.9	35.3	5.9	23.5	5.9	17.6
	男	2018年平均	-	8.7	4.9	12.6	8.7	30.1	7.8	27.2
		2019	-	8.0	7.0	13.0	8.0	27.0	7.0	30.0
		15～24歳	-	7.1	14.3	-	7.1	28.6	7.1	35.7
		25～34歳	-	8.7	4.3	4.3	13.0	30.4	8.7	30.4
		35～44歳	-	11.1	5.6	11.1	11.1	22.2	11.1	27.8
		45～54歳	-	11.8	5.9	11.8	5.9	23.5	5.9	35.3
		55～64歳	-	6.3	6.3	18.8	6.3	31.3	6.3	25.0
		65歳以上	-	7.7	7.7	30.8	7.7	23.1	7.7	15.4
女	2018年平均	-	6.3	24.1	8.9	5.1	25.3	2.5	27.8	
	2019	-	7.6	25.3	7.6	5.1	25.3	3.8	25.3	
	15～24歳	-	8.3	25.0	-	8.3	25.0	-	33.3	
	25～34歳	-	11.8	23.5	-	5.9	23.5	5.9	29.4	
	35～44歳	-	6.3	37.5	-	6.3	25.0	-	25.0	
	45～54歳	-	11.1	22.2	5.6	5.6	27.8	5.6	22.2	
	55～64歳	-	10.0	20.0	20.0	-	20.0	-	30.0	
	65歳以上	-	-	-	*	-	*	-	*	

注) 1. 「失業者」は，2018年から集計を開始した。
 2. 割合は，仕事につけない理由別内訳の合計に占める割合を示す。

第9表 年齢階級、未活用労働を含む就業状態別15歳以上人口

(万人)

就業状態		15歳以上人口	労働力人口					非労働力人口	うち				
			労働力人口	就業者	うち追加就労希望就業者	失業者	うち完全失業者		うち非自発的失業者	潜在労働力人口	拡張求職者	就業可能非求職者	
男女	年齢階級												
	実数												
2018年平均	男女計	総数	11079	6839	6655	183	184	168	44	4240	37	4	33
		15～24歳	1218	584	558	28	27	23	2	633	6	1	5
		25～34歳	1315	1159	1117	25	42	40	7	156	3	0	3
		35～44歳	1686	1471	1435	41	36	33	8	214	6	1	5
		45～54歳	1789	1570	1535	42	35	32	8	219	5	1	4
		55～64歳	1525	1177	1148	26	29	27	11	348	5	0	4
	65歳以上	3547	878	862	20	16	14	7	2669	12	0	12	
	男	総数	5345	3814	3709	53	105	100	28	1532	13	1	12
		15～24歳	624	295	280	13	15	13	1	330	3	0	2
		25～34歳	670	639	616	6	23	22	4	31	1	0	1
		35～44歳	853	824	804	6	20	19	4	30	1	0	1
		45～54歳	901	862	844	8	18	18	5	39	1	-	1
		55～64歳	756	671	653	9	17	17	8	85	1	-	1
	65歳以上	1541	524	512	11	12	11	6	1017	7	0	7	
	女	総数	5733	3025	2946	130	80	68	16	2708	24	3	21
		15～24歳	593	290	278	15	12	10	1	303	3	1	2
		25～34歳	645	520	501	19	19	17	3	125	2	0	2
		35～44歳	832	648	631	35	17	13	4	185	5	1	4
45～54歳		888	708	691	34	17	14	4	180	5	1	4	
55～64歳		769	506	494	18	11	10	3	263	3	0	3	
65歳以上	2066	354	350	9	4	3	1	1652	5	0	5		
2019年平均	男女計	総数	11069	6897	6715	182	182	165	41	4173	39	5	35
		15～24歳	1216	603	575	28	28	24	2	612	7	1	6
		25～34歳	1295	1146	1107	26	40	37	5	149	4	0	3
		35～44歳	1633	1434	1400	38	34	31	7	199	5	1	4
		45～54歳	1825	1614	1579	42	35	33	8	211	6	1	5
		55～64歳	1519	1189	1162	26	27	25	12	330	6	0	5
	65歳以上	3581	909	892	22	17	15	8	2671	12	0	12	
	男	総数	5342	3826	3724	53	102	97	26	1516	15	1	13
		15～24歳	624	304	289	11	15	13	1	320	3	1	3
		25～34歳	662	630	607	7	23	22	3	32	1	0	1
		35～44歳	827	797	780	6	17	17	3	30	1	0	1
		45～54歳	920	880	862	7	18	18	4	40	1	0	1
		55～64歳	754	672	656	8	16	16	8	82	2	0	2
	65歳以上	1556	544	531	13	13	11	6	1013	7	0	7	
	女	総数	5727	3070	2991	128	80	68	15	2657	25	3	21
		15～24歳	592	300	286	16	13	11	1	292	4	0	3
		25～34歳	634	516	499	18	17	15	2	117	2	0	2
		35～44歳	806	637	621	32	17	13	3	169	5	1	3
45～54歳		905	735	718	36	17	15	4	171	5	1	4	
55～64歳		765	517	506	18	11	10	4	248	4	0	4	
65歳以上	2024	366	361	9	4	4	2	1659	5	0	5		
対前年増減	男女計	総数	-10	58	60	-1	-2	-3	-3	-67	2	1	2
		15～24歳	-2	19	17	0	1	1	0	-21	1	0	1
		25～34歳	-20	-13	-10	1	-2	-3	-2	-7	1	0	0
		35～44歳	-53	-37	-35	-3	-2	-2	-1	-15	-1	0	-1
		45～54歳	36	44	44	0	0	1	0	-8	1	0	1
		55～64歳	-6	12	14	0	-2	-2	1	-18	1	0	1
	65歳以上	34	31	30	2	1	1	1	2	0	0	0	
	男	総数	-3	12	15	0	-3	-3	-2	-16	2	0	1
		15～24歳	0	9	9	-2	0	0	0	-10	0	1	1
		25～34歳	-8	-9	-9	1	0	0	-1	1	0	0	0
		35～44歳	-26	-27	-24	0	-3	-2	-1	0	0	0	0
		45～54歳	19	18	18	-1	0	0	-1	1	0	0	0
		55～64歳	-2	1	3	-1	-1	-1	0	-3	1	0	1
	65歳以上	15	20	19	2	1	0	0	-4	0	0	0	
	女	総数	-6	45	45	-2	0	0	-1	-51	1	0	0
		15～24歳	-1	10	8	1	1	1	0	-11	1	-1	1
		25～34歳	-11	-4	-2	-1	-2	-2	-1	-8	0	0	0
		35～44歳	-26	-11	-10	-3	0	0	-1	-16	0	0	-1
45～54歳		17	27	27	2	0	1	0	-9	0	0	0	
55～64歳		-4	11	12	0	0	0	1	-15	1	0	1	
65歳以上	18	12	11	0	0	1	1	7	0	0	0		

- 注) 1. 「追加就労希望就業者」とは、就業時間が週35時間未満の就業者のうち、就業時間の追加を希望しており、追加できる者
 2. 「非自発的失業者」とは、失業者のうち、「定年又は雇用契約の満了」又は「勤め先や事業の都合」により失業した深刻度の高い者
 3. 「潜在労働力人口」とは、「拡張求職者」と「就業可能非求職者」を合わせたもの
 4. 「拡張求職者」とは、1か月以内に求職活動を行っており、すぐではないが2週間以内に就業できる者
 5. 「就業可能非求職者」とは、1か月以内に求職活動を行っていないが、就業を希望しており、すぐに就業できる者

第10表 年齢階級別未活用労働指標

男女、年齢階級		未活用労働指標1 (LU1)	未活用労働指標2 (LU2)	未活用労働指標3 (LU3)	未活用労働指標4 (LU4)	未活用労働補助 指標1	未活用労働補助 指標2	
実数 (%)	2018年平均	男女計	2.7	5.4	3.2	5.9	0.6	2.7
		総数	2.7	5.4	3.2	5.9	0.6	2.7
		15~24歳	4.6	9.4	5.6	10.3	0.3	4.8
		25~34歳	3.6	5.8	3.9	6.0	0.6	3.6
		35~44歳	2.4	5.2	2.8	5.6	0.5	2.5
		45~54歳	2.2	4.9	2.5	5.2	0.5	2.3
	55~64歳	2.5	4.7	2.9	5.1	0.9	2.5	
	65歳以上	1.8	4.1	3.1	5.4	0.8	1.8	
	男	2.8	4.1	3.1	4.5	0.7	2.8	
	総数	2.8	4.1	3.1	4.5	0.7	2.8	
	15~24歳	5.1	9.5	6.0	10.4	0.3	5.1	
	25~34歳	3.6	4.5	3.8	4.7	0.6	3.6	
	35~44歳	2.4	3.2	2.5	3.3	0.5	2.4	
	45~54歳	2.1	3.0	2.2	3.1	0.6	2.1	
	55~64歳	2.5	3.9	2.7	4.0	1.2	2.5	
	65歳以上	2.3	4.4	3.6	5.6	1.1	2.3	
	女	2.6	6.9	3.4	7.7	0.5	2.7	
	総数	2.6	6.9	3.4	7.7	0.5	2.7	
	15~24歳	4.1	9.3	5.1	10.2	0.3	4.5	
	25~34歳	3.7	7.3	4.0	7.7	0.6	3.7	
	35~44歳	2.6	8.0	3.4	8.7	0.6	2.8	
	45~54歳	2.4	7.2	3.1	7.9	0.6	2.5	
	55~64歳	2.2	5.7	2.8	6.3	0.6	2.2	
	65歳以上	1.1	3.7	2.5	5.0	0.3	1.1	
2019年平均	男女計	2.6	5.3	3.2	5.8	0.6	2.7	
	総数	2.6	5.3	3.2	5.8	0.6	2.7	
	15~24歳	4.6	9.3	5.7	10.3	0.3	4.8	
	25~34歳	3.5	5.8	3.8	6.1	0.4	3.5	
	35~44歳	2.4	5.0	2.7	5.4	0.5	2.4	
	45~54歳	2.2	4.8	2.5	5.1	0.5	2.2	
55~64歳	2.3	4.5	2.8	4.9	1.0	2.3		
65歳以上	1.9	4.3	3.1	5.5	0.9	1.9		
男	2.7	4.1	3.0	4.4	0.7	2.7		
総数	2.7	4.1	3.0	4.4	0.7	2.7		
15~24歳	4.9	8.6	5.9	9.4	0.3	5.2		
25~34歳	3.7	4.8	3.8	4.9	0.5	3.7		
35~44歳	2.1	2.9	2.3	3.0	0.4	2.1		
45~54歳	2.0	2.8	2.2	3.0	0.5	2.0		
55~64歳	2.4	3.6	2.7	3.9	1.2	2.4		
65歳以上	2.4	4.8	3.6	6.0	1.1	2.4		
女	2.6	6.8	3.4	7.5	0.5	2.7		
総数	2.6	6.8	3.4	7.5	0.5	2.7		
15~24歳	4.3	9.7	5.6	10.9	0.3	4.3		
25~34歳	3.3	6.8	3.7	7.1	0.4	3.3		
35~44歳	2.7	7.7	3.4	8.4	0.5	2.8		
45~54歳	2.3	7.2	3.0	7.8	0.5	2.4		
55~64歳	2.1	5.6	2.9	6.3	0.8	2.1		
65歳以上	1.1	3.6	2.4	4.9	0.5	1.1		
対前年増減 (ポイント)	2019年平均	男女計	-0.1	-0.1	0.0	-0.1	0.0	0.0
		総数	-0.1	-0.1	0.0	-0.1	0.0	0.0
		15~24歳	0.0	-0.1	0.1	0.0	0.0	0.0
		25~34歳	-0.1	0.0	-0.1	0.1	-0.2	-0.1
		35~44歳	0.0	-0.2	-0.1	-0.2	0.0	-0.1
		45~54歳	0.0	-0.1	0.0	-0.1	0.0	-0.1
	55~64歳	-0.2	-0.2	-0.1	-0.2	0.1	-0.2	
	65歳以上	0.1	0.2	0.0	0.1	0.1	0.1	
	男	-0.1	0.0	-0.1	-0.1	0.0	-0.1	
	総数	-0.1	0.0	-0.1	-0.1	0.0	-0.1	
	15~24歳	-0.2	-0.9	-0.1	-1.0	0.0	0.1	
	25~34歳	0.1	0.3	0.0	0.2	-0.1	0.1	
	35~44歳	-0.3	-0.3	-0.2	-0.3	-0.1	-0.3	
	45~54歳	-0.1	-0.2	0.0	-0.1	-0.1	-0.1	
	55~64歳	-0.1	-0.3	0.0	-0.1	0.0	-0.1	
	65歳以上	0.1	0.4	0.0	0.4	0.0	0.1	
	女	0.0	-0.1	0.0	-0.2	0.0	0.0	
	総数	0.0	-0.1	0.0	-0.2	0.0	0.0	
	15~24歳	0.2	0.4	0.5	0.7	0.0	-0.2	
	25~34歳	-0.4	-0.5	-0.3	-0.6	-0.2	-0.4	
	35~44歳	0.1	-0.3	0.0	-0.3	-0.1	0.0	
	45~54歳	-0.1	0.0	-0.1	-0.1	-0.1	-0.1	
	55~64歳	-0.1	-0.1	0.1	0.0	0.2	-0.1	
	65歳以上	0.0	-0.1	-0.1	-0.1	0.2	0.0	

注) 1. 「未活用労働指標1 (LU1)」 (%) = 失業者 ÷ 労働力人口 × 100
 2. 「未活用労働指標2 (LU2)」 (%) = (失業者 + 追加就労希望就業者) ÷ 労働力人口 × 100
 3. 「未活用労働指標3 (LU3)」 (%) = (失業者 + 潜在労働力人口) ÷ (労働力人口 + 潜在労働力人口) × 100
 4. 「未活用労働指標4 (LU4)」 (%) = (失業者 + 追加就労希望就業者 + 潜在労働力人口) ÷ (労働力人口 + 潜在労働力人口) × 100
 5. 「未活用労働補助指標1」 (%) = 非自発の失業者 ÷ 労働力人口 × 100
 6. 「未活用労働補助指標2」 (%) = (失業者 + 拡張求職者) ÷ (労働力人口 + 拡張求職者) × 100

第11表 配偶関係、年齢階級、雇用形態別雇用者数、

2019年平均

(万人)

就業状態、雇用形態、 探している仕事の形態、 就業希望の有無、 希望している仕事の形態		非正規の職員・従業員				非正規の職員・従業員のうちパート・アルバイト				パート・ アルバイト 及び その希望者 (注4)	
		雇用者	失業者 (注1)	非労働力人口		雇用者	失業者 (注1)	非労働力人口			
				うち				うち			
				就業希望者 (注2)	その他 (注3)			就業希望者 (注2)	その他 (注3)		
男女、配偶関係、 年齢階級、教育	男女計	総数	1927	71	179	42	1299	61	162	32	1392
		15～24歳	93	5	6	2	59	5	5	1	65
		25～34歳	250	11	35	4	153	9	32	2	164
		35～44歳	352	12	45	3	249	10	42	2	261
		45～54歳	429	15	35	4	316	13	33	3	332
		55～64歳	427	15	25	6	265	13	23	5	283
	65歳以上	376	13	33	22	256	11	27	18	285	
	卒業 男	総数	581	29	33	28	255	22	24	20	297
		15～24歳	40	2	2	2	24	2	1	1	27
		25～34歳	78	4	3	2	36	2	1	1	39
		35～44歳	61	3	2	1	24	2	1	1	27
		45～54歳	60	4	2	2	23	3	2	1	27
		55～64歳	140	7	6	4	39	5	5	3	47
	65歳以上	201	9	18	17	110	8	14	13	131	
	女	総数	1346	42	146	14	1044	38	138	12	1094
		15～24歳	53	3	4	1	35	3	4	1	39
		25～34歳	172	7	32	2	118	6	30	2	126
		35～44歳	291	9	43	1	225	8	41	1	234
		45～54歳	368	11	33	2	292	10	31	2	304
		55～64歳	286	8	20	2	226	8	19	2	236
	65歳以上	176	3	15	6	146	3	14	5	154	
実数	男女計	総数	423	25	23	14	220	19	17	10	249
		15～24歳	82	5	4	2	52	4	3	1	57
		25～34歳	133	7	6	4	67	5	4	2	74
		35～44歳	84	5	4	2	40	4	2	2	46
		45～54歳	65	5	4	2	31	3	3	2	36
		55～64歳	41	3	3	2	20	2	3	2	24
	65歳以上	17	1	2	2	11	1	2	2	14	
	卒業で未婚 男	総数	206	15	12	9	100	10	8	6	116
		15～24歳	37	2	2	1	22	2	1	1	25
		25～34歳	62	3	3	2	30	2	1	1	33
		35～44歳	40	3	2	1	17	2	1	1	20
		45～54歳	33	3	2	1	15	2	1	1	18
		55～64歳	23	2	2	2	10	2	2	1	13
	65歳以上	10	1	2	1	6	1	1	1	8	
	女	総数	217	11	11	5	120	9	9	4	133
		15～24歳	45	2	2	1	29	2	2	1	32
		25～34歳	71	3	3	1	36	3	2	1	40
		35～44歳	44	3	2	1	23	2	1	1	26
45～54歳		32	1	2	1	17	1	2	1	19	
55～64歳		17	1	1	0	10	1	1	0	11	
65歳以上	7	0	1	0	5	0	1	0	5		
(再掲) 男女計(注5)	総数	798	40	44	33	375	31	33	24	430	
	15～24歳	85	4	4	3	53	4	3	2	59	
	25～34歳	149	7	6	3	72	5	3	2	79	
	35～44歳	105	6	4	2	47	4	2	2	53	
	45～54歳	92	5	4	3	40	4	4	2	46	
	55～64歳	157	8	7	4	49	6	6	3	58	
65歳以上	208	9	19	17	115	8	15	13	136		

注) 1. 探している仕事の形態が非正規の職員・従業員又はパート・アルバイトの者
 2. 希望している仕事の形態が非正規の職員・従業員又はパート・アルバイトの者
 3. 非労働力人口のうち家事も通学もしていない者
 4. 次の①～③の合計。①雇用者のうち「パート・アルバイト」の者、②失業者のうち探している仕事の形態が「パート・アルバイト」の者、
 ③非労働力人口で、家事も通学もしていない「その他」の者のうち、就業内定しておらず、希望している仕事の形態が「パート・アルバイト」の者
 5. 男性は卒業生、女性は卒業で未婚の者の合計

失業者数及び非労働力人口（卒業者）

2019年平均

(万人)

就業状態、雇用形態、 探している仕事の形態、 就業希望の有無、 希望している仕事の形態	非正規の職員・従業員				非正規の職員・従業員のうちパート・アルバイト				パート・ アルバイト 及び その希望者 (注4)		
	雇用者	失業者 (注1)	非労働力人口		雇用者	失業者 (注1)	非労働力人口				
			うち				うち				
			就業希望者 (注2)	その他 (注3)			就業希望者 (注2)	その他 (注3)			
男女、配偶関係、 年齢階級、教育											
対前年増減	男女計	総数	25	-4	-6	3	12	-1	-8	2	13
		15～24歳	-1	-1	2	0	-3	0	1	0	-3
		25～34歳	-4	-1	-1	2	-3	-1	-2	0	-4
		35～44歳	-13	-3	-6	0	-10	-2	-6	0	-12
		45～54歳	11	1	0	1	8	2	2	1	11
		55～64歳	6	-2	-2	-1	2	-1	-2	-1	0
	65歳以上	27	1	0	0	16	0	-1	0	16	
	卒業 男	総数	16	0	2	1	3	0	0	-1	2
		15～24歳	2	0	0	1	1	0	0	0	1
		25～34歳	0	1	1	1	-1	0	0	0	-1
		35～44歳	-2	-1	0	0	-1	0	0	1	0
		45～54歳	1	1	-1	0	0	1	0	0	1
		55～64歳	-2	-1	0	-1	-3	-1	0	-1	-5
	65歳以上	15	0	0	1	7	0	0	0	7	
	女	総数	10	-4	-8	2	9	-2	-8	2	9
		15～24歳	-3	0	1	0	-3	0	2	1	-2
		25～34歳	-4	-2	-2	1	-1	-2	-3	1	-2
		35～44歳	-12	-2	-6	0	-9	-1	-6	0	-10
		45～54歳	9	0	1	1	6	1	2	1	8
		55～64歳	7	-1	-1	0	5	0	-1	0	5
	65歳以上	12	0	0	1	9	0	0	0	9	
男女計	総数	-5	0	0	2	-8	0	-1	2	-6	
	15～24歳	-3	0	1	0	-3	-1	0	0	-4	
	25～34歳	-8	0	1	2	-4	0	0	0	-4	
	35～44歳	-6	0	0	0	-2	1	-1	1	0	
	45～54歳	5	1	-1	0	2	0	0	1	3	
	55～64歳	5	1	0	0	0	0	0	1	1	
65歳以上	1	0	-1	0	0	0	0	0	0		
卒業で未婚 男	総数	1	3	2	1	-3	1	1	1	-1	
	15～24歳	1	0	0	0	-1	0	0	0	-1	
	25～34歳	-4	0	1	1	-2	0	0	0	-2	
	35～44歳	-3	0	1	0	-3	0	0	1	-2	
	45～54歳	2	1	0	-1	2	1	0	0	3	
	55～64歳	2	0	0	1	0	1	1	0	1	
65歳以上	1	0	0	0	1	0	0	0	1		
女	総数	-6	-2	-2	1	-5	-1	-2	1	-5	
	15～24歳	-4	-1	0	0	-4	0	1	1	-3	
	25～34歳	-4	-1	0	0	-2	0	-1	0	-2	
	35～44歳	-3	1	-1	0	0	1	-1	0	1	
	45～54歳	3	-1	-1	1	2	-1	0	1	2	
	55～64歳	1	0	0	0	0	0	0	0	0	
65歳以上	0	0	0	-1	0	0	0	0	0		
(再掲) 男女計 (注5)	総数	10	-2	0	2	-2	-1	-2	0	-3	
	15～24歳	-2	-1	0	1	-3	0	1	1	-2	
	25～34歳	-4	0	1	1	-3	0	-1	0	-3	
	35～44歳	-5	0	-1	0	-1	1	-1	1	1	
	45～54歳	4	0	-2	1	2	0	0	1	3	
	55～64歳	-1	-1	0	-1	-3	-1	0	-1	-5	
65歳以上	15	0	0	0	7	0	0	0	7		

○ 労働力調査の統計データについて

総務省統計局では、ここに掲載する表以外の詳細な統計データを以下のとおり提供しています。

◆ 長期時系列データ…… 主要項目について1953年から直近までのデータを掲載

<https://www.stat.go.jp/data/roudou/longtime/03roudou.html> にExcelデータを掲載

◆ 結果表（結果原表）… 調査時点ごとの詳細な集計データを掲載

（2000年から直近まで）

<https://www.stat.go.jp/data/roudou/2.html> にある「結果表・データベース」へのリンクから、e-Statのページを参照してください（Excelデータを掲載）。

（1999年以前）

統計図書館（電話：03-5273-1132、URL：<https://www.stat.go.jp/library/index.html>）で、結果表の閲覧、複写ができます。

◆ データベース…… 結果原表データの一部について、データベース形式で

提供（時系列データのデータ抽出・レイアウト変換などのデータ加工・ダウンロードが可能な形式で提供）

<https://www.stat.go.jp/data/roudou/2.html> にある「結果表・データベース」へのリンクから、e-Statのページを参照してください（DBデータを掲載）。

<内容に関する問合せ先>



総務省統計局統計調査部労働力人口統計室

審査発表第一係・就業動向指標第一係

電話 03（5273）1162

FAX 03（5273）1184



ホームページURL

<https://www.stat.go.jp/data/roudou/index.html>

この冊子は、次のURLからダウンロードできます。

（詳細集計・年平均）

<https://www.stat.go.jp/data/roudou/sokuhou/nen/dt/index.html>

Website (in English)

<https://www.stat.go.jp/english/data/roudou/index.html>

Summary of the latest yearly average results (in English)

<https://www.stat.go.jp/english/data/roudou/results/annual/dt/index.html>

Portal Site of Official Statistics of Japan (in English)

<https://www.e-stat.go.jp/en/>

政府統計の総合窓口（e-Stat）

<https://www.e-stat.go.jp>

* 統計データを引用・転載する場合には、出典（府省名、統計調査名）の表記をお願いします。

* 結果の概要は、統計メールニュースでも配信しています。

メールニュースのお申込みは、統計局ホームページから。

<https://www.stat.go.jp/>

* 労働力調査の詳細については、『労働力調査の解説』を御参照ください。

<https://www.stat.go.jp/data/roudou/10.html>