

## 「サービス産業動向調査」 平成26年10月分結果（速報）

**1. サービス産業の売上高等\***

- ▶ 月間売上高は、29.0兆円。前年同月比1.3%の増加。  
(9月の前年同月比(2.6%)に比べ、1.3ポイント低下。)  
・増加: 「情報通信業」、「運輸業、郵便業」など6産業  
・減少: 「不動産業、物品賃貸業」、「生活関連サービス業、娯楽業」など3産業
- ▶ 前年同月と比べた需要の状況は、0.7(需要状況DI)。  
(9月の需要状況DI(1.9)に比べ、1.2ポイント低下。)  
・「増加した」18.9%、「減少した」18.2%、「特段の変化はない」58.3%

**2. サービス産業の事業従事者数\*\***

- ▶ 事業従事者数は、2850万人。前年同月比0.7%の増加。  
・増加: 「情報通信業」、「教育、学習支援業」など7産業  
・減少: 「生活関連サービス業、娯楽業」、「サービス業(他に分類されないもの)」

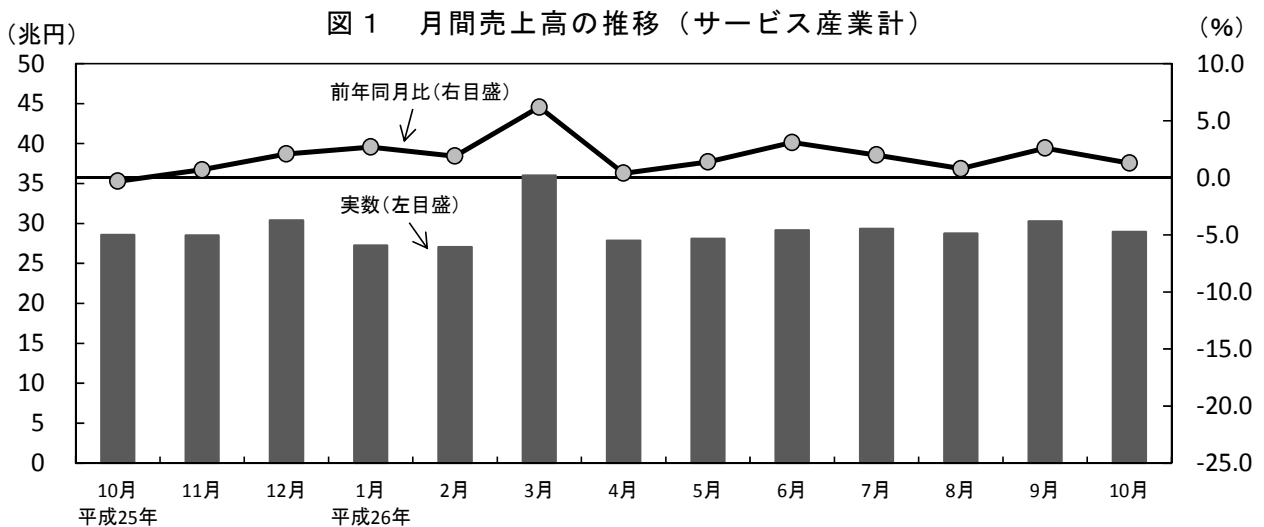
※ 事業活動別の集計であり、ここで用いる「産業」は事業活動ごとに分類  
 \*\* 本調査の調査対象である事業所・企業等を単位とした集計であり、ここで用いる「産業」は主要な事業活動により分類

### 平成26年10月分結果の概要

1 サービス産業の売上高等(事業活動別の集計)

(1) 月間売上高の推移

10月の月間売上高は、29.0兆円。前年同月比1.3%の増加。



	平成25年			平成26年									
	10月	11月	12月	1月	2月	3月	4月	5月	6月	7月	8月	9月	10月
実数(兆円)	28.6	28.5	30.5	27.3	27.1	36.0	27.9	28.1	29.2	29.4	28.8	30.3	29.0
前年同月比(%)	-0.3	0.7	2.1	2.7	1.9	6.2	0.4	1.4	3.1	2.0	0.8	2.6	1.3
前年同月比の前月差(ポイント)	-1.3	1.0	1.4	0.6	-0.8	4.3	-5.8	1.0	1.7	-1.1	-1.2	1.8	-1.3

(2) 産業別月間売上高

- ・増加:「情報通信業」(4.6兆円、前年同月比4.2%増)、「運輸業,郵便業」(5.3兆円、同2.5%増)など6産業
- ・減少:「不動産業,物品賃貸業」(3.7兆円、同2.4%減)、「生活関連サービス業,娯楽業」(3.8兆円、同1.4%減)など3産業

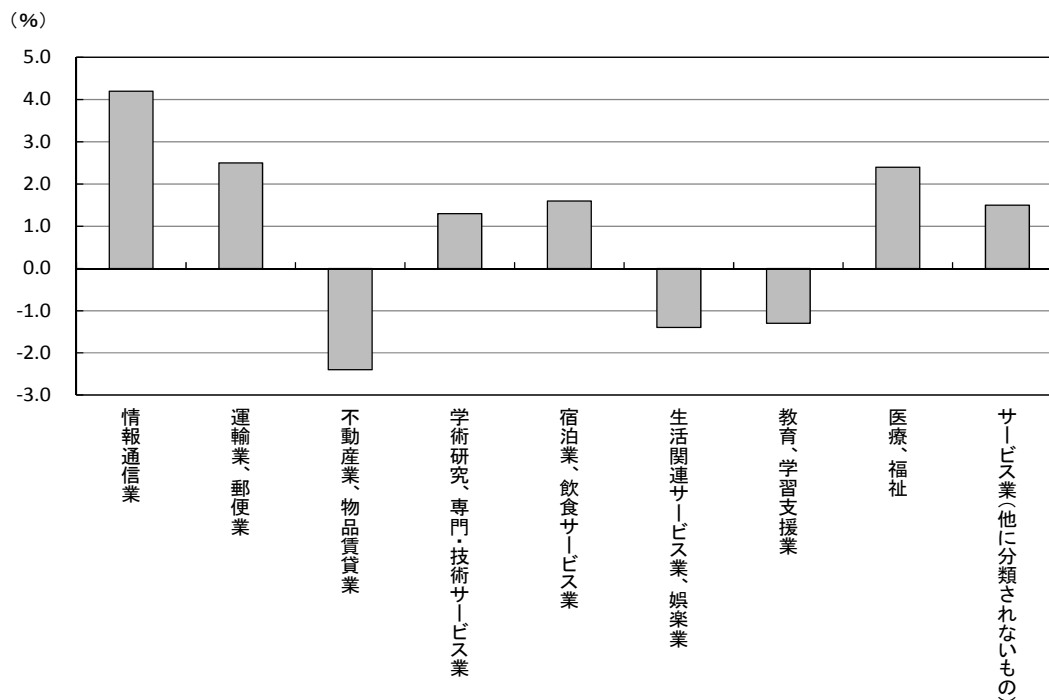
表1 月間売上高—産業大分類別(平成26年10月)

産業(大分類)	実数(百万円)	前年同月比(%)	寄与度(参考)
サービス産業計	28,987,745	1.3	1.3
情報通信業	4,622,525	4.2	0.65
運輸業,郵便業	5,308,761	2.5	0.46
不動産業,物品賃貸業	3,665,049	-2.4	-0.31
学術研究,専門・技術サービス業 <sup>1)</sup>	2,100,847	1.3	0.09
宿泊業,飲食サービス業	2,270,006	1.6	0.12
生活関連サービス業,娯楽業 <sup>2)</sup>	3,845,799	-1.4	-0.18
教育,学習支援業 <sup>3)</sup>	278,607	-1.3	-0.01
医療,福祉 <sup>4)</sup>	3,891,533	2.4	0.32
サービス業(他に分類されないもの) <sup>5)</sup>	3,004,617	1.5	0.15

注1)「学術・開発研究機関」及び「純粋持株会社」を除く。注2)「家事サービス業」を除く。注3)「学校教育」を除く。

注4)「保健所」、「社会保険事業団体」及び「福祉事務所」を除く。注5)「政治・経済・文化団体」、「宗教」及び「外国公務」を除く。以下同じ。

図2 月間売上高の前年同月比—産業大分類別(平成26年10月)

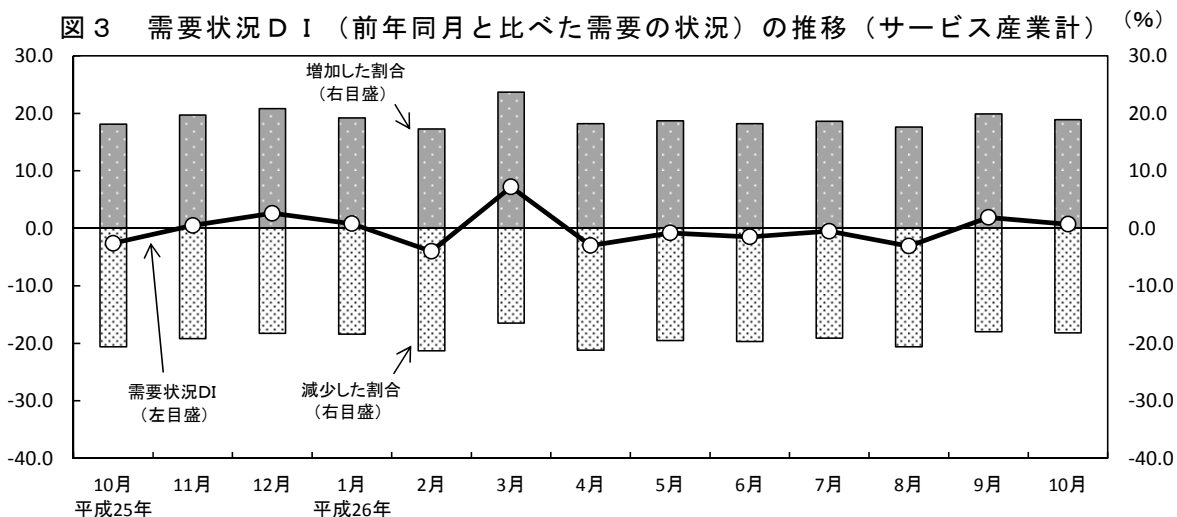


(3) 需要の状況

10月の需要状況DIは、0.7。

前年同月と比べた需要の状況は、「増加した」が18.9%、「減少した」が18.2%、「特段の変化はない」が58.3%となり、「増加した」から「減少した」を減じた需要状況DIは0.7となっている。

注) 需要の状況は、事業活動ごとに、主要なサービスの需要量（利用者数、契約数、取扱件数など）について、前年同月と比べた増減である。需要の状況が「増加した」、「減少した」、「特段の変化はない」及び「わからない」の4つの回答の構成比を作成し、「増加した」から「減少した」を減じたものを需要状況DIとしている。

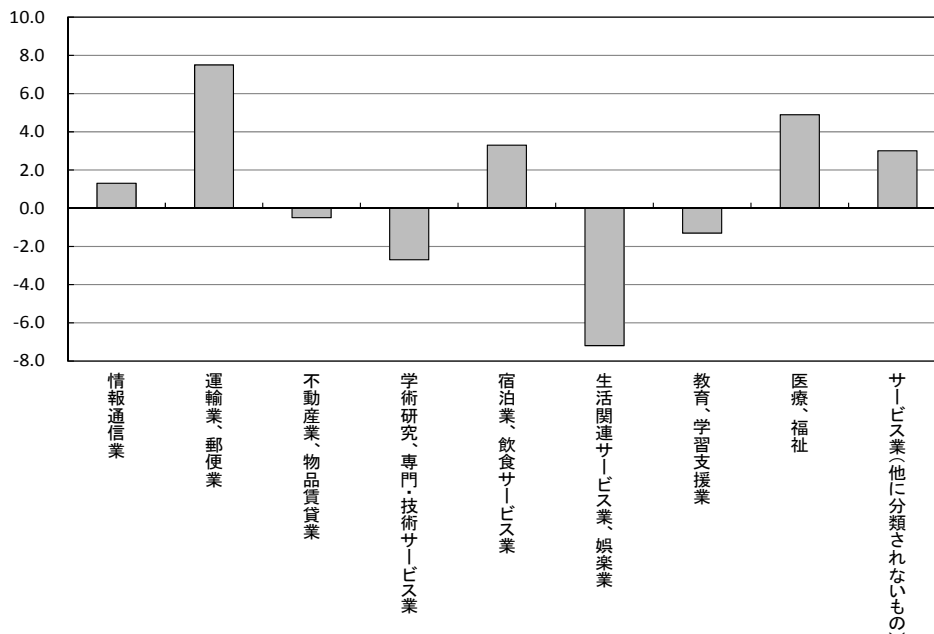


注) 減少した割合はマイナスで表章

表2 需要状況DI（前年同月と比べた需要の状況）－産業大分類別

産業(大分類)	需要状況DI	
	10月	9月(前月)
サービス産業計	0.7	1.9
情報通信業	1.3	3.2
運輸業, 郵便業	7.5	8.9
不動産業, 物品賃貸業	-0.5	0.0
学術研究, 専門・技術サービス業	-2.7	1.4
宿泊業, 飲食サービス業	3.3	-1.6
生活関連サービス業, 娯楽業	-7.2	-4.9
教育, 学習支援業	-1.3	-1.4
医療, 福祉	4.9	7.2
サービス業(他に分類されないもの)	3.0	4.4

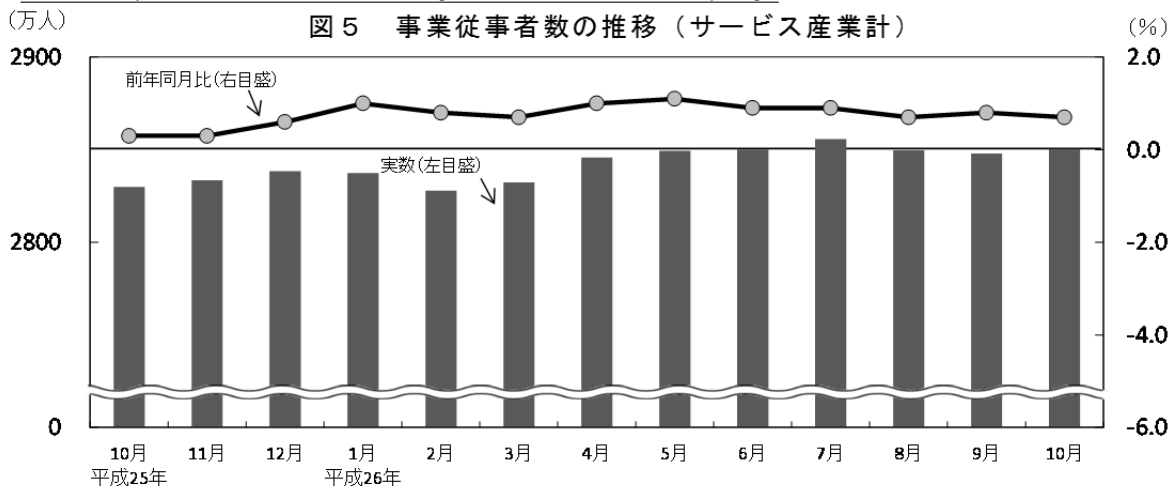
図4 需要状況DI（前年同月と比べた需要の状況）－産業大分類別（平成26年10月）



## 2 サービス産業の事業従事者数（事業所・企業等単位の集計）

### （1）事業従事者数の推移

10月の事業従事者数は、2850万人。前年同月比0.7%の増加。



	平成25年			平成26年									
	10月	11月	12月	1月	2月	3月	4月	5月	6月	7月	8月	9月	10月
実数(万人)	2830	2833	2838	2837	2828	2832	2846	2849	2850	2856	2850	2848	2850
前年同月比(%)	0.3	0.3	0.6	1.0	0.8	0.7	1.0	1.1	0.9	0.9	0.7	0.8	0.7
前年同月比の前月差(ポイント)	-0.1	0.0	0.3	0.4	-0.2	-0.1	0.3	0.1	-0.2	0.0	-0.2	0.1	-0.1

### （2）産業別事業従事者数

- ・増加：「情報通信業」（198万人、前年同月比3.1%増）、「教育、学習支援業」（92万人、同2.5%増）など7産業
- ・減少：「生活関連サービス業、娯楽業」（271万人、同0.7%減）、「サービス業（他に分類されないもの）」（361万人、同0.1%減）

表3 事業従事者数－産業大分類別（平成26年10月）

産業(大分類)	実数(千人)	前年同月比(%)	寄与度(参考)
サービス産業計	28,503	0.7	0.7
情報通信業	1,978	3.1	0.21
運輸業、郵便業	3,696	0.6	0.07
不動産業、物品賃貸業	1,669	0.5	0.03
学術研究、専門・技術サービス業	1,725	0.5	0.03
宿泊業、飲食サービス業	5,455	0.2	0.03
生活関連サービス業、娯楽業	2,710	-0.7	-0.07
教育、学習支援業	920	2.5	0.08
医療、福祉	6,736	1.5	0.35
サービス業(他に分類されないもの)	3,614	-0.1	-0.01

図6 事業従事者数の前年同月比－産業大分類別（平成26年10月）

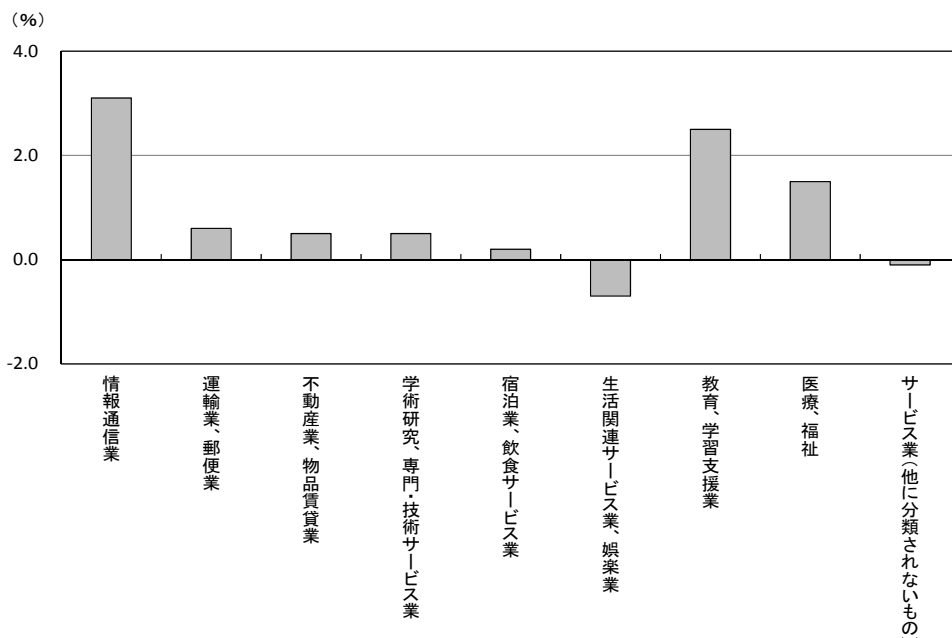


表4 月間売上高、需要の状況及び事業従事者数－産業中分類別（平成26年10月）

産業（中分類）	事業活動別の集計			事業所・企業等単位の集計	
	月間売上高		需要の状況	事業従事者数	
	実数（百万円）	前年同月比（%）	需要状況DI	実数（千人）	前年同月比（%）
サービス産業計	28,987,745	1.3	0.7	28,503	0.7
情報通信業	4,622,525	4.2	1.3	1,978	3.1
通信業	1,811,796	5.7	1.3	237	4.9
放送業	320,044	-0.3	7.1	80	-1.4
情報サービス業	1,668,115	5.2	1.3	1,288	3.9
インターネット附随サービス業	223,201	8.0	7.6	86	1.8
映像・音声・文字情報制作業	599,370	-1.8	-5.4	288	0.1
運輸業，郵便業	5,308,761	2.5	7.5	3,696	0.6
鉄道業	629,770	-1.2	1.7	264	-2.7
道路旅客運送業	280,199	-1.3	2.3	555	-2.1
道路貨物運送業	2,051,861	3.0	12.3	1,919	1.4
水運業	570,017	2.5	4.7	60	0.7
倉庫業	340,001	2.3	9.7	192	1.3
運輸に附帯するサービス業	1,011,819	6.3	9.0	395	2.0
航空運輸業，郵便業（信書便事業を含む）	425,095	0.6	0.0	311	0.8
不動産業，物品賃貸業	3,665,049	-2.4	-0.5	1,669	0.5
不動産取引業	994,624	-9.6	0.0	366	1.8
不動産賃貸業・管理業	1,533,980	1.8	-1.2	931	0.2
物品賃貸業	1,136,445	-0.9	2.2	372	0.1
学術研究，専門・技術サービス業 <sup>1)</sup>	2,100,847	1.3	-2.7	1,725	0.5
専門サービス業（他に分類されないもの） <sup>2)</sup>	510,760	2.7	-2.2	635	0.8
広告業	761,111	1.1	-3.4	165	3.8
技術サービス業（他に分類されないもの）	828,976	0.6	-3.0	926	-0.2
宿泊業，飲食サービス業	2,270,006	1.6	3.3	5,455	0.2
宿泊業	526,662	3.5	14.1	777	2.4
飲食店	1,544,940	1.4	0.7	4,190	0.1
持ち帰り・配達飲食サービス業	198,403	-1.8	-0.5	488	-2.6
生活関連サービス業，娯楽業	3,845,799	-1.4	-7.2	2,710	-0.7
洗濯・理容・美容・浴場業	434,960	-3.1	-12.3	1,249	-2.0
その他の生活関連サービス業 <sup>3)</sup>	836,841	3.5	-7.5	469	1.1
娯楽業	2,573,997	-2.5	-4.8	992	0.1
教育，学習支援業 <sup>4)</sup>	278,607	-1.3	-1.3	920	2.5
うち社会教育，職業・教育支援施設	55,350	-11.4	-1.7	227	0.3
うち学習塾，教養・技能教授業	178,469	-0.1	-3.4	612	3.3
医療，福祉	3,891,533	2.4	4.9	6,736	1.5
医療業	2,994,727	2.0	3.7	3,837	1.4
保健衛生 <sup>5)</sup>	60,972	10.2	1.5	122	6.2
社会保険・社会福祉・介護事業 <sup>6)</sup>	835,834	3.2	11.0	2,778	1.4
サービス業（他に分類されないもの） <sup>7)</sup>	3,004,617	1.5	3.0	3,614	-0.1
廃棄物処理業	339,749	-2.6	2.6	353	0.7
自動車整備業	190,599	5.1	-7.4	261	1.3
機械等修理業（別掲を除く）	326,194	-3.9	2.9	247	-2.3
職業紹介・労働者派遣業	533,885	2.7	7.5	308	-2.5
その他の事業サービス業	1,564,418	2.9	3.9	2,395	0.1
その他のサービス業	49,773	-2.1	-0.8	51	2.6

注1) 「学術・開発研究機関」を除く。

注2) 「純粋持株会社」を除く。

注3) 「家事サービス業」を除く。

注4) 「学校教育」を除く。

注5) 「保健所」を除く。

注6) 「社会保険事業団体」及び「福祉事務所」を除く。

注7) 「政治・経済・文化団体」、「宗教」及び「外国公務」を除く。

# サービス産業動向調査の月次調査の概要

## 1 調査の目的

サービス産業の生産・雇用等の状況を把握し、GDPの四半期別速報（QE）を始めとする各種経済指標の精度向上等に資することを目的としています。

なお、調査は、サービス産業の毎月の動向を明らかにする月次調査と都道府県別の状況を明らかにする年次調査からなります。以下、月次調査について記述します。

## 2 調査の対象

調査は、平成21年経済センサス - 基礎調査時に存在した事業所・企業等の中から、次に掲げる産業を主産業とする全国の事業所・企業等のうち、統計的手法によって選定された約39,000事業所・企業等（事業所：約26,000、企業等：約13,000）を対象に行っています。

〈サービス産業の範囲〉

この調査におけるサービス産業の範囲は、日本標準産業分類（平成19年11月改定）における「G情報通信業」、「H運輸業、郵便業」、「K不動産業、物品賃貸業」、「L学術研究、専門・技術サービス業」、「M宿泊業、飲食サービス業」、「N生活関連サービス業、娯楽業」、「O教育、学習支援業」、「P医療、福祉」、「Rサービス業（他に分類されないもの）」です。

なお、「学術・開発研究機関」、「純粋持株会社」、「家事サービス業」、「学校教育」、「保健所」、「社会保険事業団体」、「福祉事務所」、「政治・経済・文化団体」、「宗教」及び「外国公務」を調査対象から除外しています。また、中分類ごとに設けられている小分類「管理、補助的経済活動を行う事業所」に属する事業所を除きます。

〔平成25年1月からは、24年12月まで調査対象としていた「学術・開発研究機関」、「純粋持株会社」及び「社会保険事業団体」を除外し、「持ち帰り・配達飲食サービス業」を加えました。〕

※「企業」とは、事業活動を行う法人（外国の会社を除く。）及び個人経営の事業所をいいます。また、「企業等」とは、企業と、国・地方公共団体が運営する公営企業等をいいます。

## 3 抽出方法

### (1) 企業等

ア 小分類「371固定電気通信業」、同「372移動電気通信業」、同「381公共放送業（有線放送業を除く）」、中分類「42鉄道業」、同「46航空運輸業」又は同「49郵便業（信書便事業を含む）」等の事業所の抽出による調査がなじまない産業に属する企業等を継続的に調査の対象としています。

イ ア以外の産業に属し、資本金・出資金・基金が1億円以上の会社企業を、継続的に調査（しつ皆）の対象としています。

### (2) 事業所

上記(1)ア以外の産業に属し、上記(1)ア又はイに該当する企業等に属さない事業所に対して、産業、事業従事者規模別層化抽出により標本抽出しています。また、事業所を標本抽出する場合、一定規模以上の層をしつ皆層（全数調査）としています。

調査対象事業所は、調査結果の安定性及び前年同月比結果等の精度向上を図る観点から、原則として2年間継続して調査し、2年に1度交替します。

## 4 調査事項

「事業所・企業等の月間売上高」及び「事業所・企業等の需要の状況」を調査しており、企業等については、事業活動別にこれらを調査しています。また、「事業所・企業等の月末の事業従事者数及びその内訳」も調査しています。

## 5 調査の方法

調査は、民間調査機関に委託し、調査対象事業所・企業等の事業主が配布された調査票に記入することにより実施しています。調査票の配布・回収は、郵送調査又はオンライン調査により行っています。

## 6 調査結果

### (1) 公表時期

調査結果は、速報及び確報により公表します。

速報：原則、調査対象とする月の翌々月の下旬に公表

確報：原則、調査対象とする月の5か月後の下旬に公表

### (2) 結果の利用に当たっての留意事項

この調査は、平成21年経済センサス - 基礎調査を基本とし、調査結果に抽出率の逆数を乗じて復元推定しており、結果数値には標本誤差が含まれます。調査の実施に当たっては、平成21年経済センサス - 基礎調査後に新設等され調査対象と判明した事業所・企業等についても、調査対象又は調査対象候補としています。また、調査対象事業所が廃業した場合は代替の事業所を選定して調査対象としています。

また、集計期限内に調査票が回収できない事業所についても、一定の統計的手法により結果を推定しており、それにより生ずる誤差も含まれます。

参考

第三次産業におけるサービス産業動向調査の調査対象産業

- : サービス産業動向調査の対象  
 □ : サービス産業動向調査の対象外

産業分類	平成21年経済センサス - 基礎調査結果	
	事業所数 (千事業所)	従業者数 (千人)
F 電気・ガス・熱供給・水道業	9	302
G 情報通信業	78	1,725
37 通信業	9	193
38 放送業	2	72
39 情報サービス業	39	1,109
40 インターネット附属サービス業	6	65
41 映像・音声・文字情報制作業	22	286
H 運輸業, 郵便業	149	3,612
42 鉄道業	5	275
43 道路旅客運送業	30	622
44 道路貨物運送業	77	1,793
45 水運業	4	55
46 航空運輸業	1	53
47 倉庫業	11	200
48 運輸に附帯するサービス業	16	351
49 郵便業 (信書便事業を含む)	4	261
I 卸売業, 小売業	1,555	12,697
J 金融業, 保険業	92	1,589
K 不動産業, 物品賃貸業	409	1,551
68 不動産取引業	71	352
69 不動産賃貸業・管理業	304	889
70 物品賃貸業	33	311
L 学術研究, 専門・技術サービス業	244	1,898
71 学術・開発研究機関	7	304
72 専門サービス業 (他に分類されないもの)	119	610
73 広告業	12	134
74 技術サービス業 (他に分類されないもの)	107	850
M 宿泊業, 飲食サービス業	781	5,737
75 宿泊業	61	770
76 飲食店	673	4,422
77 持ち帰り・配達飲食サービス業	47	545
N 生活関連サービス業, 娯楽業	515	2,751
78 洗濯・理容・美容・浴場業	389	1,280
79 その他の生活関連サービス業 1)	63	446
80 娯楽業	62	1,025
O 教育, 学習支援業	225	3,087
81 学校教育	59	2,164
82 その他の教育, 学習支援業	167	923
P 医療, 福祉	375	6,386
83 医療業	240	3,509
84 保健衛生	5	124
85 社会保険・社会福祉・介護事業	130	2,753
Q 複合サービス事業	39	407
R サービス業 (他に分類されないもの)	375	4,684
88 廃棄物処理業	23	329
89 自動車整備業	59	272
90 機械等修理業 (別掲を除く)	34	271
91 職業紹介・労働者派遣業	19	915
92 その他のサービス業	84	2,276
93 政治・経済・文化団体	51	283
94 宗教	98	291
95 その他のサービス業	7	48
96 外国公務	-	-
S 公務 (他に分類されるものを除く)	41	1,869
第三次産業計	4,886	48,294
うちサービス産業動向調査の対象 2)	2,932	28,254

注1) 「家事サービス」を除く。

注2) 「純粋持株会社」、「保健所」、「社会保険事業団体」及び「福祉事務所」を除く。

出典：総務省統計局「平成21年経済センサス - 基礎調査」結果

調査対象産業に含まれる主な業種

産業分類	主な業種
<b>G 情報通信業</b>	
37 通信業	固定電気通信業 / 移動電気通信業
38 放送業	公共放送業 / 民間放送業 / 有線放送業
39 情報サービス業	ソフトウェア業 / 情報処理・提供サービス業
40 インターネット附随サービス業	インターネット附随サービス業
41 映像・音声・文字情報制作業	映像情報制作・配給業 / 音声情報制作業 / 新聞業 / 出版業 / 広告制作業
<b>H 運輸業、郵便業</b>	
42 鉄道業	鉄道業
43 道路旅客運送業	一般乗合旅客自動車運送業 / 一般乗用旅客自動車運送業 / 一般貸切旅客自動車運送業
44 道路貨物運送業	一般貨物自動車運送業 / 特定貨物自動車運送業 / 貨物軽自動車運送業 / 集配利用運送業
45 水運業	外航海運業 / 沿海海運業 / 内陸水運業 / 船舶貸渡業
47 倉庫業	倉庫業 / 冷蔵倉庫業
48 運輸に附帯するサービス業	港湾運送業 / 貨物運送取扱業 / 運送代理店 / こん包業 / 運輸施設提供業
4* 航空運輸業、郵便業(信書便事業を含む)	航空運送業 / 航空機使用業 / 郵便業(信書便事業を含む)
<b>K 不動産業、物品賃貸業</b>	
68 不動産取引業	建物売買業, 土地売買業 / 不動産代理業・仲介業
69 不動産賃貸業・管理業	不動産賃貸業 / 貸家業, 貸間業 / 駐車場業 / 不動産管理業
70 物品賃貸業	各種物品賃貸業 / 産業用機械器具賃貸業 / 事務用機械器具賃貸業 / 自動車賃貸業 / スポーツ・娯楽用品賃貸業
<b>L 学術研究、専門・技術サービス業 1)</b>	
72 専門サービス業(他に分類されないもの) 2)	法律事務所, 特許事務所 / 公証人役場, 司法書士事務所, 土地家屋調査士事務所 / 行政書士事務所 / 公認会計士事務所, 税理士事務所 / 社会保険労務士事務所 / デザイン業 / 著述・芸術家業 / 経営コンサルタント業
73 広告業	広告業
74 技術サービス業(他に分類されないもの)	獣医学 / 土木建築サービス業 / 機械設計業 / 商品・非破壊検査業 / 計量証明業 / 写真業
<b>M 宿泊業、飲食サービス業</b>	
75 宿泊業	旅館, ホテル / 簡易宿所 / 下宿業
76 飲食店	食堂, レストラン / 専門料理店 / そば・うどん店 / すし店 / 酒場, ビヤホール / バー, キャバレー, ナイトクラブ / 喫茶店
77 持ち帰り・配達飲食サービス業	持ち帰り飲食サービス業 / 配達飲食サービス業
<b>N 生活関連サービス業、娯楽業</b>	
78 洗濯・理容・美容・浴場業	洗濯業 / 理容業 / 美容業 / 一般公衆浴場業
79 その他の生活関連サービス業 3)	旅行業 / 衣服裁縫修理業 / 物品預り業 / 火葬・墓地管理業 / 冠婚葬祭業
80 娯楽業	映画館 / 興行場, 興行団 / 競輪・競馬等の競走場, 競技団 / スポーツ施設提供業 / 公園, 遊園地 / 遊戯場
<b>O 教育、学習支援業 4)</b>	
82 その他の教育、学習支援業	
82a 社会教育、職業・教育支援施設	社会教育 / 職業・教育支援施設
82b 学習塾、教養・技能教授業	学習塾 / 教養・技能教授業
<b>P 医療、福祉</b>	
83 医療業	病院 / 一般診療所 / 歯科診療所 / 助産・看護業 / 療術業
84 保健衛生 5)	健康相談施設
85 社会保険・社会福祉・介護事業 6)	児童福祉事業 / 老人福祉・介護事業 / 障害者福祉事業
<b>R サービス業(他に分類されないもの) 7)</b>	
88 廃棄物処理業	一般廃棄物処理業 / 産業廃棄物処理業
89 自動車整備業	自動車整備業
90 機械等修理業(別掲を除く)	機械修理業 / 電気機械器具修理業 / 表具業
91 職業紹介・労働者派遣業	職業紹介業 / 労働者派遣業
92 その他の事業サービス業	速記・ワープロ入力・複写業 / 建物サービス業 / 警備業
95 その他のサービス業	集会場 / と畜場

注 1) 「学術・開発研究機関」を除く。

注 2) 「純粋持株会社」を除く。

注 3) 「家事サービス業」を除く。

注 4) 「学校教育」を除く。

注 5) 「保健所」を除く。

注 6) 「社会保険事業団体」及び「福祉事務所」を除く。

注 7) 「政治・経済・文化団体」、「宗教」及び「外国公務」を除く。



## 統計表

- [時系列] 第1表 事業活動の産業（中分類）別売上高  
第2表 事業所・企業等の産業（中分類）別事業従事者数  
第3表 事業活動の産業（中分類）別需要状況D I
- [月次] 第1表 事業所・企業等の産業（中分類）別売上高、従業上の地位別事業従事者数（平成26年10月分）  
第2表 事業活動の産業（中分類）別需要の状況（平成26年10月分）  
第3表 事業活動の産業（一部中分類）、事業所・企業等の産業（一部中分類）別売上高（平成26年10月分）

### 【利用上の注意】

- 平成25年1月に調査内容を見直したため、実数を直接時系列比較する際は注意する。
- 前年同月比の算出方法は、以下のとおりである。  
$$\text{前年同月比（％）} = \{(\text{当年該当月値} - \text{前年該当月値}) / \text{前年該当月値}\} \times 100$$

ただし、平成25年の前年同月比は、見直し前後で時系列比較が可能となるよう、前年（24年）の該当月値の公表済みの産業ごとの値を調整して計算している。
- 本調査の結果は平成21年経済センサス-基礎調査の結果に合わせて復元推定している。  
なお、集計期間内に調査票が回収できない事業所・企業等についても、経済センサスや客体の公開情報等を基に結果数値を推計している。  
ただし、需要の状況については、復元推定せず、企業等は事業活動ごと、事業所は事業所ごとに回答を基に集計している。
- 本調査は標本調査であるため、事業所・企業等数、売上高、事業従事者数等の結果数値には標本誤差が含まれている。
- 結果数値は表章単位未満を四捨五入（平成25年1月以降の事業従事者数は百人未満を四捨五入）しているため、総数と内訳の合計とは必ずしも一致しない。
- 統計表中の「-」は該当数値のないことを示す。また、「X」は、集計対象となる事業所・企業等数が1又は2であるため、それに対する売上高を秘匿したことを示す。なお、他の結果数値からそれらが判明しないように「X」で表した箇所がある。
- 「p」が付された年月の結果数値は、速報値である。
- 四半期及び年は、それぞれ、当該3か月又は12か月の月間数値の平均である。

### 【用語の解説】

- 「売上高」：サービスの提供や物品の販売の対価として得られたもの（消費税等の間接税を含む。）で、仕入高や給与などの経費を差し引く前の金額である。
- 「事業従事者」：当該事業所・企業等で実際に働いている人（「出向又は派遣として他の企業などで働いている人」を含まず、「他の企業などから来て（出向又は派遣）この事業所・企業等で働いている人」を含む。）をいう。
- 「需要の状況」：事業所ごと又は企業等の事業活動ごとに、主要なサービスの需要量（利用者数、契約数、取扱件数など）について、前年同月と比べた増減である。需要の状況が「増加した」、「減少した」、「特段の変化はない」及び「わからない」の4つの回答の構成比を作成し、「増加した」から「減少した」を減じたものを需要状況D Iとしている。
- 「事業所・企業等の産業」：事業所においては当該事業所の事業活動により、また、企業等においては傘下事業所を含めた全体の主要な事業活動によりそれぞれ分類した、事業所・企業等を単位とした産業分類である。
- 「事業活動の産業」：事業所・企業等が行う事業活動を単位とした産業分類である。なお、事業所においては、単一の事業活動のみを行っているものとみなしている。

時系列 第1表 事業活動の産業

年 月	合計	サービス産業計	G					40 インターネット 附随サービス業	41 映像・音声・ 文字情報制作業
			情報通信業	37 通信業	38 放送業	39 情報サービス業	40 インターネット 附随サービス業		
実数 (百万円)									
年平均									
平成25年	29,710,079	28,781,063	4,726,926	1,687,500	313,245	1,882,030	223,155	620,996	
年度平均									
平成25年度	29,981,861	29,058,308	4,806,994	1,710,994	320,303	1,927,082	224,295	624,319	
四半期平均									
平成25年	29,900,674	28,961,996	4,708,413	1,677,075	315,645	1,885,853	223,552	606,288	
10～12月期	30,108,656	29,200,453	4,704,855	1,729,030	327,601	1,796,781	223,128	628,315	
平成26年	31,043,047	30,138,258	5,382,889	1,803,291	334,899	2,357,095	229,096	658,507	
1～3月期	29,161,449	28,391,562	4,493,314	1,622,776	322,439	1,751,368	213,910	582,820	
4～6月期	30,354,411	29,487,425	4,801,216	1,673,951	325,087	1,983,213	224,381	594,584	
7～9月期 p									
月次									
平成24年									
10月	-	23,241,620	3,184,026	1,110,522	293,158	1,155,475	75,994	548,877	
11月	-	22,932,778	3,350,681	1,188,722	298,463	1,180,331	76,247	606,918	
12月	-	24,151,821	3,735,577	1,219,611	312,245	1,494,546	85,175	624,000	
平成25年									
1月	27,331,888	26,585,901	4,316,625	1,636,496	295,613	1,609,035	206,129	569,352	
2月	27,395,304	26,576,476	4,421,431	1,651,034	288,753	1,665,782	213,096	602,766	
3月	35,140,562	33,925,461	6,449,797	1,840,417	335,627	3,255,840	254,382	763,531	
4月	28,676,427	27,760,257	4,263,757	1,637,602	304,869	1,479,866	215,081	626,339	
5月	28,648,626	27,743,236	4,236,696	1,635,624	298,911	1,515,238	218,768	568,155	
6月	29,300,152	28,294,078	4,795,002	1,630,518	305,428	2,010,697	230,356	618,004	
7月	29,713,659	28,806,191	4,390,562	1,662,415	309,305	1,592,490	225,966	600,385	
8月	29,423,912	28,545,924	4,369,803	1,667,087	311,153	1,601,770	216,459	573,334	
9月	30,564,452	29,533,873	5,364,875	1,701,722	326,476	2,463,300	228,232	645,145	
10月	29,471,657	28,619,881	4,437,104	1,713,802	320,981	1,585,063	206,740	610,517	
11月	29,396,537	28,525,082	4,559,166	1,732,013	327,006	1,653,101	218,312	628,734	
12月	31,457,774	30,456,396	5,118,294	1,741,276	334,814	2,152,178	244,333	645,693	
平成26年									
1月	28,019,873	27,302,710	4,510,727	1,719,411	322,548	1,668,997	206,632	593,140	
2月	27,864,056	27,079,907	4,596,844	1,689,389	313,654	1,777,204	213,853	602,744	
3月	37,245,211	36,032,155	7,041,096	2,001,073	368,495	3,625,084	266,805	779,638	
4月	28,570,974	27,868,635	4,289,046	1,625,077	317,383	1,544,308	208,090	594,188	
5月	28,855,039	28,123,336	4,312,513	1,625,735	322,828	1,603,678	209,433	550,838	
6月	30,058,336	29,182,714	4,878,382	1,617,516	327,107	2,106,119	224,208	603,433	
7月	30,187,452	29,376,669	4,426,856	1,642,971	329,635	1,656,019	217,277	580,954	
8月 p	29,575,595	28,765,119	4,356,574	1,623,121	315,505	1,639,444	219,165	559,339	
9月 p	31,281,981	30,300,693	5,631,082	1,791,818	327,744	2,636,247	235,959	639,314	
10月 p	29,799,038	28,987,745	4,622,525	1,811,796	320,044	1,668,115	223,201	599,370	
(調整値)									
年平均									
平成24年	-	28,637,495	4,480,654	1,508,031	292,602	1,869,129	207,880	592,394	
年度平均									
平成24年度	-	28,685,075	4,558,417	1,566,411	298,449	1,880,117	208,934	594,645	
四半期平均									
平成24年									
7～9月期	-	28,732,670	4,458,057	1,498,228	298,446	1,885,508	204,248	565,641	
10～12月期	-	28,947,024	4,514,000	1,621,818	297,504	1,770,128	210,871	600,817	
月次									
平成24年									
10月	-	28,699,498	4,198,333	1,535,498	289,476	1,601,946	202,492	555,864	
11月	-	28,318,130	4,418,079	1,643,624	294,714	1,636,406	203,167	614,644	
12月	-	29,823,443	4,925,587	1,686,334	308,323	2,072,033	226,955	631,942	
前年比 (%) ※									
平成25年	-	0.5	5.5	11.9	7.1	0.7	7.3	4.8	
前年度比 (%) ※									
平成25年度	-	1.3	5.5	9.2	7.3	2.5	7.4	5.0	
前年同期比 (%) ※									
平成25年									
7～9月期	-	0.8	5.6	11.9	5.8	0.0	9.5	7.2	
10～12月期	-	0.9	4.2	6.6	10.1	1.5	5.8	4.6	
平成26年									
1～3月期	3.6	3.8	6.3	5.5	9.2	8.3	2.0	2.1	
4～6月期	1.0	1.6	1.4	-0.7	6.4	5.0	-3.4	-3.5	
7～9月期 p	1.5	1.8	2.0	-0.2	3.0	5.2	0.4	-1.9	
前年同月比 (%) ※									
平成25年									
10月	-	-0.3	5.7	11.6	10.9	-1.1	2.1	9.8	
11月	-	0.7	3.2	5.4	11.0	1.0	7.5	2.3	
12月	-	2.1	3.9	3.3	8.6	3.9	7.7	2.2	
平成26年									
1月	2.5	2.7	4.5	5.1	9.1	3.7	0.2	4.2	
2月	1.7	1.9	4.0	2.3	8.6	6.7	0.4	0.0	
3月	6.0	6.2	9.2	8.7	9.8	11.3	4.9	2.1	
4月	-0.4	0.4	0.6	-0.8	4.1	4.4	-3.3	-5.1	
5月	0.7	1.4	1.8	-0.6	8.0	5.8	-4.3	-3.0	
6月	2.6	3.1	1.7	-0.8	7.1	4.7	-2.7	-2.4	
7月	1.6	2.0	0.8	-1.2	6.6	4.0	-3.8	-3.2	
8月 p	0.5	0.8	-0.3	-2.6	1.4	2.4	1.3	-2.4	
9月 p	2.3	2.6	5.0	5.3	0.4	7.0	3.4	-0.9	
10月 p	1.1	1.3	4.2	5.7	-0.3	5.2	8.0	-1.8	

※平成25年1月に調査内容を見直したため、見直し前後で時系列比較が可能となるよう、25年の前年比等は、24年の実数を調整した値を用いて計算している。

## (中分類) 別売上高 (1/3)

H 運輸業、郵便業	H								年	月
	42 鉄道業	43 道路旅客運送業	44 道路貨物運送業	45 水運業	47 倉庫業	48 運輸に附帯する サービス業	4* 航空運輸業、 郵便業 (信書便事業 を含む)			
									実数 (百万円)	
									年平均	
4,979,672	602,203	267,345	1,904,109	538,119	319,809	951,657	396,430		平成25年	
									年度平均	
5,018,231	614,534	266,654	1,923,975	552,747	321,925	940,265	398,130		平成25年度	
									四半期平均	
5,060,881	629,411	270,325	1,906,641	571,229	327,005	952,719	403,551		平成25年	7～9月期
5,197,578	611,397	277,154	2,019,444	558,952	331,027	952,088	447,515			10～12月期
5,005,010	635,094	250,666	1,917,227	561,022	312,256	949,792	378,953		平成26年	1～3月期
4,963,881	580,588	263,153	1,917,911	566,062	317,713	955,209	363,244			4～6月期
5,217,771	629,718	269,394	1,951,845	588,333	326,747	1,030,897	420,838			7～9月期 p
									月次	
3,858,843	450,626	263,213	1,659,463	365,794	306,831	646,947	-		平成24年	10月
3,723,479	389,797	260,806	1,654,626	351,445	302,117	592,746	-			11月
3,778,337	405,326	268,515	1,667,161	350,192	314,476	614,369	-			12月
4,560,251	583,438	245,182	1,716,540	500,621	290,823	842,614	381,034		平成25年	1月
4,501,124	529,656	240,960	1,789,120	471,330	300,474	835,887	333,695			2月
5,490,958	644,219	274,149	2,007,629	535,570	320,081	1,307,578	401,733			3月
4,904,139	627,287	269,668	1,907,484	506,809	316,401	927,961	348,529			4月
4,748,322	581,344	268,105	1,795,007	526,480	314,614	894,298	368,473			5月
4,775,900	538,068	267,646	1,855,272	526,070	321,220	897,124	370,499			6月
5,145,657	624,282	271,717	1,986,898	574,179	334,053	948,458	406,070			7月
4,991,832	638,781	274,279	1,839,366	581,775	320,640	927,454	409,538			8月
5,045,153	625,170	264,978	1,893,661	557,734	326,321	982,245	395,045			9月
5,177,373	637,586	283,852	1,992,750	556,144	332,491	952,141	422,409			10月
5,089,872	587,152	276,651	1,979,362	554,693	326,598	949,543	415,873			11月
5,325,488	609,454	270,957	2,086,220	566,019	333,993	954,580	504,264			12月
4,765,627	592,596	241,800	1,793,056	572,555	297,417	875,998	392,205		平成26年	1月
4,625,820	547,074	232,394	1,843,688	513,060	304,380	856,153	329,071			2月
5,623,583	765,611	277,805	2,114,935	597,451	334,972	1,117,226	415,583			3月
4,979,542	592,932	258,733	1,965,022	554,386	318,746	947,374	342,350			4月
4,899,930	590,627	264,226	1,859,558	581,779	314,296	929,420	360,024			5月
5,012,172	558,207	266,501	1,929,154	562,021	320,098	988,833	387,357			6月
5,413,048	618,213	270,599	2,057,810	587,882	330,594	1,122,225	425,725			7月
5,022,575	627,558	273,213	1,834,689	594,315	318,077	952,102	422,623			8月 p
5,212,667	645,602	264,386	1,960,486	578,545	331,142	1,014,094	418,413			9月 p
5,308,761	629,770	280,199	2,051,861	570,017	340,001	1,011,819	425,095			10月 p
									(調整値)	
									年平均	
5,027,001	594,316	260,055	1,893,348	532,075	319,539	945,180	-		平成24年	
									年度平均	
5,000,609	595,718	260,859	1,885,877	530,273	314,159	958,403	-		平成24年度	
									四半期平均	
5,053,096	608,191	260,835	1,874,323	553,418	319,528	955,481	-		平成24年	7～9月期
5,149,809	600,967	273,674	1,981,189	526,265	322,829	938,263	-			10～12月期
									月次	
5,247,663	652,165	272,674	1,980,052	541,031	321,805	982,178	-		平成24年	10月
5,063,581	564,131	270,181	1,974,280	519,809	316,861	899,893	-			11月
5,138,183	586,606	278,167	1,989,237	517,955	329,822	932,719	-			12月
									前年比 (%) **	
-0.9	1.3	2.8	0.6	1.1	0.1	0.7	-		平成25年	
									前年度比 (%) **	
0.4	3.2	2.2	2.0	4.2	2.5	-1.9	-		平成25年度	
									前年同期比 (%) **	
0.2	3.5	3.6	1.7	3.2	2.3	-0.3	-		平成25年	7～9月期
0.9	1.7	1.3	1.9	6.2	2.5	1.5	-			10～12月期
3.2	8.4	-1.1	4.3	11.6	2.8	-4.6	1.8		平成26年	1～3月期
3.2	-0.3	-2.0	3.5	8.9	0.1	5.4	0.2			4～6月期
3.1	0.0	-0.3	2.4	3.0	-0.1	8.2	4.3			7～9月期 p
									前年同月比 (%) **	
-1.3	-2.2	4.1	0.6	2.8	3.3	-3.1	-		平成25年	10月
0.5	4.1	2.4	0.3	6.7	3.1	5.5	-			11月
3.6	3.9	-2.6	4.9	9.3	1.3	2.3	-			12月
4.5	1.6	-1.4	4.5	14.4	2.3	4.0	2.9		平成26年	1月
2.8	3.3	-3.6	3.0	8.9	1.3	2.4	-1.4			2月
2.4	18.8	1.3	5.3	11.6	4.7	-14.6	3.4			3月
1.5	-5.5	-4.1	3.0	9.4	0.7	2.1	-1.8			4月
3.2	1.6	-1.4	3.6	10.5	-0.1	3.9	-2.3			5月
4.9	3.7	-0.4	4.0	6.8	-0.3	10.2	4.6			6月
5.2	-1.0	-0.4	3.6	2.4	-1.0	18.3	4.8			7月
0.6	-1.8	-0.4	-0.3	2.2	-0.8	2.7	3.2			8月 p
3.3	3.3	-0.2	3.5	3.7	1.5	3.2	5.9			9月 p
2.5	-1.2	-1.3	3.0	2.5	2.3	6.3	0.6			10月 p

時系列 第1表 事業活動の産業

年 月	K 不動産業、 物品賃貸業				L 学術研究、 専門・技術 サービス業 1)			
	68 不動産取引業	69 不動産賃貸業 ・管理業	70 物品賃貸業	72 専門 サービス業 (他に分類さ れないもの) 2)	73 広告業	74 技術 サービス業 (他に分類さ れないもの)		
実数 (百万円)								
年平均								
平成25年	3,799,347	1,207,882	1,520,880	1,070,584	2,199,795	517,360	757,187	925,249
年度平均								
平成25年度	3,893,671	1,263,367	1,525,593	1,104,711	2,249,595	523,970	773,023	952,603
四半期平均								
平成25年								
7～9月期	3,856,186	1,246,889	1,509,450	1,099,846	2,108,207	505,974	733,393	868,839
10～12月期	3,855,408	1,181,436	1,500,558	1,173,414	2,188,714	508,360	782,719	897,635
平成26年								
1～3月期	4,238,138	1,547,202	1,526,060	1,164,876	2,572,968	558,206	854,922	1,159,840
4～6月期	3,789,283	1,230,681	1,508,065	1,050,537	2,180,662	502,750	734,266	943,646
7～9月期 p	3,915,161	1,284,448	1,520,137	1,110,576	2,192,536	515,903	757,343	919,290
月次								
平成24年								
10月	2,655,613	836,147	899,569	919,897	2,400,785	547,094	598,950	1,028,042
11月	2,573,124	751,654	893,216	928,254	2,383,597	548,122	619,032	998,178
12月	2,660,133	820,537	922,690	916,906	2,667,806	616,460	659,571	1,129,637
平成25年								
1月	3,233,779	794,408	1,455,973	983,398	1,911,926	450,818	700,481	760,627
2月	3,463,955	1,023,166	1,447,787	993,002	2,001,478	476,533	688,592	836,353
3月	4,884,786	2,158,217	1,617,870	1,108,699	3,207,903	667,946	985,663	1,554,293
4月	3,677,606	1,113,189	1,590,256	974,160	2,152,749	540,266	722,079	890,404
5月	3,613,526	1,019,151	1,631,525	962,849	2,009,301	502,835	682,003	824,464
6月	3,583,730	1,101,480	1,477,130	1,005,121	2,223,426	526,912	759,090	937,424
7月	3,889,499	1,290,023	1,521,605	1,077,870	2,064,056	514,405	725,460	824,190
8月	3,767,913	1,214,178	1,485,550	1,068,185	1,914,086	485,856	671,050	757,180
9月	3,911,145	1,236,466	1,521,196	1,153,483	2,346,478	517,661	803,670	1,025,146
10月	3,753,306	1,099,722	1,507,014	1,146,570	2,074,480	497,418	753,063	824,000
11月	3,762,513	1,110,807	1,472,295	1,179,411	2,110,096	490,284	774,370	845,442
12月	4,050,404	1,333,780	1,522,364	1,194,260	2,381,566	537,380	820,724	1,023,462
平成26年								
1月	3,509,047	919,639	1,474,362	1,115,047	1,893,201	446,331	722,218	724,652
2月	3,771,437	1,204,108	1,457,071	1,110,258	2,088,137	471,669	743,086	873,382
3月	5,433,929	2,517,860	1,646,746	1,269,323	3,737,567	756,617	1,099,463	1,881,486
4月	3,708,034	1,132,259	1,513,787	1,061,989	2,175,293	519,426	715,604	940,263
5月	3,741,438	1,201,832	1,496,088	1,043,518	1,992,740	466,466	701,055	825,219
6月	3,918,378	1,357,953	1,514,320	1,046,104	2,373,952	522,357	786,139	1,065,456
7月	3,946,747	1,322,124	1,534,019	1,090,604	2,210,416	532,353	773,344	904,719
8月 p	3,824,935	1,226,787	1,515,015	1,083,133	1,947,440	466,832	690,122	790,486
9月 p	3,957,330	1,267,276	1,531,481	1,158,572	2,411,362	549,528	800,670	1,061,164
10月 p	3,665,049	994,624	1,533,980	1,136,445	2,100,847	510,760	761,111	828,976
(調整値)								
年平均								
平成24年	3,743,187	1,204,353	1,488,125	1,043,486	2,153,069	498,932	702,372	945,028
年度平均								
平成24年度	3,729,206	1,207,423	1,501,559	1,019,641	2,181,170	501,509	715,292	963,451
四半期平均								
平成24年								
7～9月期	3,701,875	1,174,146	1,516,000	1,014,124	2,059,979	489,398	666,515	904,062
10～12月期	3,795,102	1,227,784	1,505,003	1,055,511	2,128,149	500,714	721,694	916,322
月次								
平成24年								
10月	3,832,610	1,278,818	1,495,709	1,053,463	2,056,803	480,122	690,673	895,495
11月	3,713,562	1,149,592	1,485,147	1,063,033	2,042,077	481,024	713,831	869,481
12月	3,839,134	1,254,943	1,534,153	1,050,038	2,285,565	540,997	760,578	983,990
前年比 (%) ※								
平成25年	1.5	0.3	2.2	2.6	2.2	3.7	7.8	-2.1
前年度比 (%) ※								
平成25年度	4.4	4.6	1.6	8.3	3.1	4.5	8.1	-1.1
前年同期比 (%) ※								
平成25年								
7～9月期	4.2	6.2	-0.4	8.5	2.3	3.4	10.0	-3.9
10～12月期	1.6	-3.8	-0.3	11.2	2.8	1.5	8.5	-2.0
平成26年								
1～3月期	9.8	16.7	1.3	13.3	8.4	5.0	8.0	10.4
4～6月期	4.5	14.2	-3.7	7.1	2.5	-3.9	1.8	6.7
7～9月期 p	1.5	3.0	0.7	1.0	4.0	2.0	3.3	5.8
前年同月比 (%) ※								
平成25年								
10月	-2.1	-14.0	0.8	8.8	0.9	3.6	9.0	-8.0
11月	1.3	-3.4	-0.9	10.9	3.3	1.9	8.5	-2.8
12月	5.5	6.3	-0.8	13.7	4.2	-0.7	7.9	4.0
平成26年								
1月	8.5	15.8	1.3	13.4	-1.0	-1.0	3.1	-4.7
2月	8.9	17.7	0.6	11.8	4.3	-1.0	7.9	4.4
3月	11.2	16.7	1.8	14.5	16.5	13.3	11.5	21.1
4月	0.8	1.7	-4.8	9.0	1.0	-3.9	-0.9	5.6
5月	3.5	17.9	-8.3	8.4	-0.8	-7.2	2.8	0.1
6月	9.3	23.3	2.5	4.1	6.8	-0.9	3.6	13.7
7月	1.5	2.5	0.8	1.2	7.1	3.5	6.6	9.8
8月 p	1.5	1.0	2.0	1.4	1.7	-3.9	2.8	4.4
9月 p	1.2	2.5	0.7	0.4	2.8	6.2	-0.4	3.5
10月 p	-2.4	-9.6	1.8	-0.9	1.3	2.7	1.1	0.6

※平成25年1月に調査内容を見直したため、見直し前後で時系列比較が可能となるよう、25年の前年比等は、24年の実数を調整した値を用いて計算している。

1) 「学術・開発研究機関」(平成25年1月以降)を除く。

2) 「純粋持株会社」(平成25年1月以降)を除く。

3) 「家事サービス業」を除く。

## (中分類) 別売上高 (2/3)

M 宿泊業、 飲食サービス業				N 生活関連 サービス業、 娯楽業				年	月
75 宿泊業	76 飲食店	77 持ち帰り・配達 飲食サービス業	78 洗濯・理容・ 美容・浴場業	79 その他の 生活関連 サービス業 3)	80 娯楽業				
2,263,466	485,049	1,581,677	196,741	3,921,939	450,691	719,419	2,751,830	実数(百万円)	
								年平均	
								平成25年	
2,268,479	486,034	1,584,527	197,918	3,908,641	446,870	732,234	2,729,537	年度平均	
								平成25年度	
2,362,981	554,687	1,615,225	193,069	3,983,609	441,612	750,566	2,791,431	四半期平均	
2,333,382	501,203	1,625,740	206,439	3,908,644	457,056	796,241	2,655,347	平成25年	
2,157,946	427,643	1,535,340	194,963	3,801,219	412,051	707,069	2,682,099	7～9月期	
2,243,812	456,962	1,588,844	198,006	3,876,230	453,019	727,737	2,695,474	10～12月期	
2,391,169	570,188	1,630,888	190,094	3,908,769	429,811	791,681	2,687,277	平成26年	
								1～3月期	
								4～6月期	
								7～9月期 p	
								月次	
1,754,280	510,905	1,243,375	-	2,932,137	410,113	708,218	1,813,806	平成24年	
1,727,287	497,738	1,229,549	-	2,848,713	408,314	707,129	1,733,270	10月	
1,915,795	470,897	1,444,897	-	2,943,901	451,127	689,421	1,803,353	11月	
2,106,043	413,405	1,502,478	190,161	3,870,377	407,996	597,697	2,864,683	12月	
1,966,294	392,917	1,389,255	184,122	3,600,512	396,632	631,765	2,572,115	平成25年	
2,341,347	464,785	1,680,085	196,477	4,092,349	477,373	737,963	2,877,013	1月	
2,175,359	439,367	1,541,662	194,331	3,859,612	471,213	628,706	2,759,693	2月	
2,302,509	494,116	1,606,195	202,198	4,028,658	483,051	694,146	2,851,460	3月	
2,180,954	448,324	1,537,557	195,073	3,935,002	476,022	702,322	2,756,658	4月	
2,312,013	498,921	1,614,205	198,887	3,992,925	458,861	733,722	2,800,342	5月	
2,584,233	677,852	1,718,412	187,969	4,153,283	448,143	770,309	2,934,830	6月	
2,192,697	487,287	1,513,058	192,352	3,804,620	417,831	747,668	2,639,121	7月	
2,235,171	508,730	1,524,341	202,100	3,898,702	449,060	808,375	2,641,267	8月	
2,265,555	512,176	1,553,765	199,614	3,784,785	437,127	809,418	2,538,240	9月	
2,499,419	482,704	1,799,113	217,602	4,042,445	484,980	770,931	2,786,534	10月	
2,169,987	416,602	1,557,683	195,702	3,783,882	385,170	616,537	2,782,176	平成26年	
1,913,022	377,895	1,348,690	186,437	3,469,485	371,556	678,702	2,419,228	1月	
2,390,828	488,430	1,699,647	202,750	4,150,290	479,427	825,970	2,844,893	2月	
2,209,545	431,111	1,584,792	193,642	3,769,378	445,158	671,751	2,652,468	3月	
2,346,434	497,973	1,645,955	202,506	4,018,170	461,842	748,900	2,807,428	4月	
2,175,455	441,801	1,535,784	197,870	3,841,140	452,058	762,558	2,626,525	5月	
2,317,250	506,676	1,611,505	199,070	3,868,478	447,724	784,409	2,636,346	6月	
2,625,463	693,259	1,748,350	183,855	4,130,456	428,321	801,608	2,900,527	7月	
2,226,326	502,025	1,534,429	189,873	3,719,299	413,285	791,563	2,514,452	8月 p	
2,270,006	526,662	1,544,940	198,403	3,845,799	434,960	836,841	2,573,997	9月 p	
								10月 p	
								(調整値)	
2,279,222	515,757	1,566,074	-	4,108,417	462,377	703,080	2,978,640	年平均	
								平成24年	
2,272,817	507,068	1,566,642	-	4,089,910	462,370	703,631	2,947,272	年度平均	
								平成24年度	
2,392,221	582,904	1,596,820	-	4,315,681	459,299	731,490	3,176,957	四半期平均	
2,345,888	537,257	1,604,646	-	4,099,012	476,141	762,791	2,860,241	平成24年	
								7～9月期	
								10～12月期	
								月次	
2,287,421	556,566	1,527,770	-	4,132,679	461,434	769,998	2,908,882	平成24年	
2,252,224	542,223	1,510,781	-	4,015,098	459,410	768,814	2,779,723	10月	
2,498,021	512,983	1,775,386	-	4,149,259	507,580	749,561	2,892,118	11月	
								12月	
-0.7	-6.0	1.0	-	-4.5	-2.5	2.3	-7.6	前年比 (%) **	
								平成25年	
-0.2	-4.1	1.1	-	-4.4	-3.4	4.1	-7.4	前年度比 (%) **	
								平成25年度	
-1.2	-4.8	1.2	-	-7.7	-3.9	2.6	-12.1	前年同期比 (%) **	
-0.5	-6.7	1.3	-	-4.6	-4.0	4.4	-7.2	平成25年	
0.9	0.9	0.7	2.5	-1.4	-3.6	7.8	-3.2	7～9月期	
1.1	-0.8	1.7	0.4	-1.6	-5.0	7.8	-3.4	10～12月期	
1.2	2.8	1.0	-1.5	-1.9	-2.7	5.5	-3.7	平成26年	
								1～3月期	
								4～6月期	
								7～9月期 p	
								前年同月比 (%) **	
-2.3	-8.6	-0.2	-	-5.7	-2.7	5.0	-9.2	平成25年	
0.6	-5.5	2.8	-	-5.7	-4.9	5.3	-8.7	10月	
0.1	-5.9	1.3	-	-2.6	-4.5	2.9	-3.7	11月	
3.0	0.8	3.7	2.9	-2.2	-5.6	3.2	-2.9	12月	
-2.7	-3.8	-2.9	1.3	-3.6	-6.3	7.4	-5.9	平成26年	
2.1	5.1	1.2	3.2	1.4	0.4	11.9	-1.1	1月	
1.6	-1.9	2.8	-0.4	-2.3	-5.5	6.8	-3.9	2月	
1.9	0.8	2.5	0.2	-0.3	-4.4	7.9	-1.5	3月	
-0.3	-1.5	-0.1	1.4	-2.4	-5.0	8.6	-4.7	4月	
0.2	1.6	-0.2	0.1	-3.1	-2.4	6.9	-5.9	5月	
1.6	2.3	1.7	-2.2	-0.5	-4.4	4.1	-1.2	6月	
1.5	3.0	1.4	-1.3	-2.2	-1.1	5.9	-4.7	7月	
1.6	3.5	1.4	-1.8	-1.4	-3.1	3.5	-2.5	8月 p	
								9月 p	
								10月 p	

時系列 第1表 事業活動の産業

年	月	O 教育, 学習支援業 4)				P 医療, 福祉			
		82 その他の 教育, 学習 支援業	82a うち社会教育, 職業・教育 支援施設	82b うち学習塾, 教養・技能 教授業	83 医療業	84 保健衛生 5)	85 社会保険・ 社会福祉・ 介護事業 6)		
実数 (百万円)									
年平均									
	平成25年	299,599	299,599	53,507	194,477	3,675,388	2,871,708	46,650	757,030
年度平均									
	平成25年度	296,196	296,196	54,317	190,647	3,690,140	2,880,604	46,459	763,077
四半期平均									
	平成25年								
	7～9月期	310,258	310,258	62,525	197,082	3,684,302	2,874,483	51,206	758,614
	10～12月期	295,141	295,141	60,065	187,208	3,737,219	2,917,449	49,124	770,646
	平成26年								
	1～3月期	293,918	293,918	46,672	185,551	3,664,013	2,862,232	37,657	764,124
	4～6月期	264,892	264,892	55,256	168,133	3,712,169	2,884,522	49,404	778,243
	7～9月期 p	302,166	302,166	60,246	190,936	3,753,548	2,913,301	55,757	784,491
月次									
	平成24年								
	10月	284,457	284,457	-	-	3,886,790	2,937,480	70,993	878,318
	11月	286,125	286,125	-	-	3,752,284	2,846,884	67,446	837,954
	12月	308,301	308,301	-	-	3,802,555	2,873,084	65,346	864,125
	平成25年								
	1月	309,276	309,276	38,820	213,794	3,581,393	2,788,229	35,717	757,447
	2月	304,635	304,635	40,931	191,973	3,462,275	2,721,987	38,155	702,133
	3月	308,681	308,681	50,545	196,850	3,771,341	2,969,722	41,390	760,229
	4月	289,943	289,943	45,346	198,615	3,643,724	2,860,480	41,636	741,608
	5月	285,602	285,602	52,963	188,269	3,745,849	2,904,051	47,678	794,120
	6月	280,861	280,861	45,703	191,355	3,635,507	2,840,226	54,239	741,041
	7月	316,165	316,165	48,089	219,307	3,811,620	2,962,076	54,016	795,528
	8月	324,608	324,608	73,954	192,447	3,637,628	2,845,062	47,859	744,707
	9月	290,000	290,000	65,532	179,492	3,603,659	2,816,310	51,742	735,607
	10月	282,272	282,272	62,481	178,612	3,800,033	2,934,630	55,351	810,052
	11月	289,533	289,533	66,226	177,576	3,698,960	2,899,422	50,366	749,171
	12月	313,617	313,617	51,487	205,436	3,712,665	2,918,294	41,655	752,716
	平成26年								
	1月	286,224	286,224	39,248	192,260	3,651,745	2,829,271	35,965	786,509
	2月	278,553	278,553	41,606	171,045	3,505,295	2,746,652	36,592	722,050
	3月	316,976	316,976	59,162	193,350	3,834,998	3,010,772	40,414	783,812
	4月	264,919	264,919	51,428	171,428	3,693,236	2,876,408	43,381	773,447
	5月	264,361	264,361	62,610	161,297	3,727,930	2,887,737	47,220	792,973
	6月	265,397	265,397	51,729	171,674	3,715,343	2,889,420	57,612	768,311
	7月	296,791	296,791	51,942	196,272	3,862,787	2,984,294	59,145	819,347
	8月 p	326,625	326,625	71,900	199,202	3,670,373	2,847,932	51,930	770,511
	9月 p	288,751	288,751	57,374	182,767	3,738,990	2,914,145	56,924	767,921
	10月 p	278,607	278,607	55,350	178,469	3,891,533	2,994,727	60,972	835,834
(調整値)									
年平均									
	平成24年	300,649	300,649	-	-	3,618,183	2,859,369	40,657	719,598
年度平均									
	平成24年度	302,970	302,970	-	-	3,618,137	2,846,800	41,059	729,981
四半期平均									
	平成24年								
	7～9月期	306,337	306,337	-	-	3,593,002	2,825,487	42,291	723,865
	10～12月期	302,508	302,508	-	-	3,679,078	2,901,710	42,738	734,725
月次									
	平成24年								
	10月	293,727	293,727	-	-	3,749,415	2,953,658	44,666	750,259
	11月	295,449	295,449	-	-	3,619,663	2,862,564	42,434	715,781
	12月	318,348	318,348	-	-	3,668,157	2,888,908	41,113	738,136
前年比 (%) ※									
	平成25年	-0.3	-0.3	-	-	1.6	0.4	14.7	5.2
前年度比 (%) ※									
	平成25年度	-2.2	-2.2	-	-	2.0	1.2	13.2	4.5
前年同期比 (%) ※									
	平成25年								
	7～9月期	1.3	1.3	-	-	2.5	1.7	21.1	4.8
	10～12月期	-2.4	-2.4	-	-	1.6	0.5	14.9	4.9
	平成26年								
	1～3月期	-4.4	-4.4	7.5	-7.6	1.6	1.3	-2.0	3.3
	4～6月期	-7.2	-7.2	15.1	-12.8	1.0	0.6	3.2	2.5
	7～9月期 p	-2.6	-2.6	-3.6	-3.1	1.9	1.4	8.9	3.4
前年同月比 (%) ※									
	平成25年								
	10月	-3.9	-3.9	-	-	1.4	-0.6	23.9	8.0
	11月	-2.0	-2.0	-	-	2.2	1.3	18.7	4.7
	12月	-1.5	-1.5	-	-	1.2	1.0	1.3	2.0
	平成26年								
	1月	-7.5	-7.5	1.1	-10.1	2.0	1.5	0.7	3.8
	2月	-8.6	-8.6	1.6	-10.9	1.2	0.9	-4.1	2.8
	3月	2.7	2.7	17.0	-1.8	1.7	1.4	-2.4	3.1
	4月	-8.6	-8.6	13.4	-13.7	1.4	0.6	4.2	4.3
	5月	-7.4	-7.4	18.2	-14.3	-0.5	-0.6	-1.0	-0.1
	6月	-5.5	-5.5	13.2	-10.3	2.2	1.7	6.2	3.7
	7月	-6.1	-6.1	8.0	-10.5	1.3	0.8	9.5	3.0
	8月 p	0.6	0.6	-2.8	3.5	0.9	0.1	8.5	3.5
	9月 p	-0.4	-0.4	-12.4	1.8	3.8	3.5	10.0	4.4
	10月 p	-1.3	-1.3	-11.4	-0.1	2.4	2.0	10.2	3.2

※平成25年1月に調査内容を見直したため、見直し前後で時系列比較が可能となるよう、25年の前年比等は、24年の実数を調整した値を用いて計算している。

- 4) 「学校教育」を除く。  
5) 「保健所」を除く。  
6) 「社会保険事業団体」(平成25年1月以降)及び「福祉事務所」を除く。  
7) 「政治・経済・文化団体」、「宗教」及び「外国公務」を除く。

## (中分類) 別売上高 (3/3)

R サービス業 (他に分類され ないもの) 7)	R						その他	年	月
	88 廃棄物処理業	89 自動車整備業	90 機械等修理業 (別掲を除く)	91 職業紹介・ 労働者派遣業	92 その他の 事業サービス業	95 その他の サービス業			
								実数 (百万円)	
								年平均	
2,914,930	322,831	180,947	360,703	493,071	1,511,800	45,578	929,016	平成25年	
								年度平均	
2,926,360	330,149	181,556	363,060	492,742	1,512,352	46,502	923,554	平成25年度	
								四半期平均	
2,887,159	324,058	176,925	361,915	494,485	1,484,142	45,633	938,678	平成25年	7～9月期
2,979,513	347,995	178,446	355,766	513,778	1,531,672	51,857	908,203		10～12月期
3,022,158	336,110	187,761	405,493	483,296	1,566,199	43,298	904,789	平成26年	1～3月期
2,867,319	328,767	189,227	326,199	491,954	1,484,781	46,391	769,888		4～6月期
3,005,087	333,172	191,369	363,481	507,866	1,563,428	45,771	866,986		7～9月期 p
								月次	
2,284,689	383,929	213,649	312,011	378,859	963,820	32,421	-	平成24年	10月
2,287,488	382,571	222,076	309,805	375,979	968,254	28,804	-		11月
2,339,417	393,982	222,888	325,026	368,653	999,037	29,830	-		12月
2,696,231	282,641	162,770	313,758	463,326	1,434,554	39,180	745,987	平成25年	1月
2,854,772	296,266	177,819	359,631	480,217	1,503,384	37,455	818,829		2月
3,378,300	341,605	215,385	514,806	510,293	1,754,036	42,175	1,215,101		3月
2,793,367	312,039	190,269	304,612	476,119	1,465,315	45,013	916,170		4月
2,772,774	309,578	169,659	316,703	470,765	1,460,430	45,639	905,391		5月
2,883,696	315,683	189,344	365,882	491,340	1,476,441	45,005	1,006,074		6月
2,883,693	320,731	188,809	344,233	513,673	1,468,598	47,648	907,467		7月
2,802,538	321,829	163,674	337,810	475,887	1,460,075	43,262	877,988		8月
2,975,245	329,613	178,292	403,702	493,895	1,523,755	45,988	1,030,579		9月
2,961,439	348,783	181,353	339,467	520,011	1,520,959	50,866	851,776		10月
2,964,602	342,209	180,524	353,279	516,408	1,523,329	48,853	871,454		11月
3,012,498	352,995	173,461	374,552	504,913	1,550,726	55,851	1,001,378		12月
2,732,270	312,192	162,112	319,330	460,362	1,434,802	43,472	717,163	平成26年	1月
2,831,314	319,427	179,805	351,790	473,988	1,464,916	41,387	784,149		2月
3,502,889	376,710	221,367	545,360	515,536	1,798,879	45,037	1,213,056		3月
2,779,641	324,831	186,043	293,709	489,332	1,439,387	46,340	702,339		4月
2,819,820	323,403	178,308	327,627	480,032	1,464,118	46,331	731,704		5月
3,002,496	338,067	203,330	357,261	506,498	1,550,837	46,503	875,622		6月
3,034,296	337,797	206,588	348,518	528,875	1,564,696	47,823	810,783		7月
2,860,678	320,555	172,860	341,346	476,503	1,506,300	43,115	810,476		8月 p
3,114,884	340,691	191,185	402,503	519,395	1,614,973	46,138	981,288		9月 p
3,004,617	339,749	190,599	326,194	533,885	1,564,418	49,773	811,292		10月 p
								(調整値)	
								年平均	
2,931,458	323,666	188,122	362,052	493,409	1,513,820	47,470	-	平成24年	
								年度平均	
2,931,839	319,810	186,372	366,169	498,391	1,511,962	45,998	-	平成24年度	
								四半期平均	
2,930,416	320,738	186,811	369,233	504,831	1,498,429	46,750	-	平成24年	7～9月期
2,955,580	325,046	186,356	358,277	519,193	1,518,191	49,349	-		10～12月期
								月次	
2,930,980	322,611	181,358	354,187	525,241	1,497,653	52,714	-	平成24年	10月
2,934,571	321,470	188,511	351,682	521,248	1,504,543	46,832	-		11月
3,001,189	331,058	189,201	368,961	511,091	1,552,377	48,501	-		12月
								前年比 (%) **	
-0.6	-0.3	-3.8	-0.4	-0.1	-0.1	-4.0	-	平成25年	
								前年度比 (%) **	
-0.2	3.2	-2.6	-0.8	-1.1	0.0	1.1	-	平成25年度	
								前年同期比 (%) **	
-1.5	1.0	-5.3	-2.0	-2.0	-1.0	-2.4	-	平成25年	7～9月期
0.8	7.1	-4.2	-0.7	-1.0	0.9	5.1	-		10～12月期
1.5	9.5	1.3	2.4	-0.3	0.1	9.3	-2.4	平成26年	1～3月期
1.8	5.2	3.4	-0.9	2.6	1.2	2.6	-18.3		4～6月期
4.1	2.8	8.2	0.4	2.7	5.3	0.3	-7.6		7～9月期 p
								前年同月比 (%) **	
1.0	8.1	0.0	-4.2	-1.0	1.6	-3.5	-	平成25年	10月
1.0	6.5	-4.2	0.5	-0.9	1.2	4.3	-		11月
0.4	6.6	-8.3	1.5	-1.2	-0.1	15.2	-		12月
1.3	10.5	-0.4	1.8	-0.6	0.0	11.0	-3.9	平成26年	1月
-0.8	7.8	1.1	-2.2	-1.3	-2.6	10.5	-4.2		2月
3.7	10.3	2.8	5.9	1.0	2.6	6.8	-0.2		3月
-0.5	4.1	-2.2	-3.6	2.8	-1.8	2.9	-23.3		4月
1.7	4.5	5.1	3.4	2.0	0.3	1.5	-19.2		5月
4.1	7.1	7.4	-2.4	3.1	5.0	3.3	-13.0		6月
5.2	5.3	9.4	1.2	3.0	6.5	0.4	-10.7		7月
2.1	-0.4	5.6	1.0	0.1	3.2	-0.3	-7.7		8月 p
4.7	3.4	7.2	-0.3	5.2	6.0	0.3	-4.8		9月 p
1.5	-2.6	5.1	-3.9	2.7	2.9	-2.1	-4.8		10月 p

時系列 第2表 事業所・企業等の産業

年 月	合計	サービス産業計	G					
			情報通信業	37 通信業	38 放送業	39 情報サービス業	40 インターネット 附随サービス業	41 映像・音声・ 文字情報制作業
実数 (人)								
年平均								
平成25年	28,262,100	28,228,700	1,917,700	231,800	80,500	1,234,200	83,200	287,900
年度平均								
平成25年度	28,323,500	28,287,800	1,927,900	230,500	80,800	1,244,000	84,100	288,500
四半期平均								
平成25年								
7～9月期	28,315,300	28,281,700	1,936,500	238,100	80,800	1,240,700	86,500	290,400
10～12月期	28,372,600	28,338,800	1,918,400	224,700	81,100	1,241,800	84,200	286,500
平成26年								
1～3月期	28,366,300	28,326,100	1,932,300	225,700	80,900	1,255,300	83,200	287,100
4～6月期	28,526,800	28,484,700	1,967,000	225,600	80,600	1,287,100	85,300	288,400
7～9月期 p	28,553,800	28,513,400	1,977,400	234,500	80,400	1,289,500	85,000	288,100
月次								
平成24年								
10月	-	25,244,718	1,591,789	193,842	77,160	992,400	57,508	270,879
11月	-	25,273,007	1,595,347	197,034	77,357	991,883	57,557	271,516
12月	-	25,265,024	1,602,264	204,115	77,417	991,571	56,708	272,454
平成25年								
1月	28,112,600	28,083,900	1,884,500	236,200	79,700	1,207,100	76,200	285,200
2月	28,086,200	28,057,500	1,897,400	228,900	80,400	1,222,700	81,100	284,300
3月	28,163,200	28,127,700	1,892,300	228,100	80,000	1,218,500	81,400	284,400
4月	28,218,800	28,179,300	1,924,600	231,200	80,300	1,243,700	81,600	287,700
5月	28,221,500	28,188,100	1,921,700	233,100	80,400	1,234,700	82,900	290,700
6月	28,279,600	28,246,100	1,927,100	235,800	80,100	1,235,900	83,600	291,700
7月	28,341,000	28,307,500	1,937,900	237,200	80,000	1,238,400	89,800	292,500
8月	28,329,400	28,295,800	1,933,500	238,800	81,200	1,238,500	85,200	289,900
9月	28,275,300	28,241,800	1,938,000	238,300	81,100	1,245,400	84,500	288,700
10月	28,332,500	28,298,800	1,918,400	225,600	81,200	1,239,300	84,700	287,700
11月	28,367,900	28,334,200	1,920,400	224,700	81,100	1,243,400	84,400	286,700
12月	28,417,400	28,383,500	1,916,300	223,800	81,000	1,242,800	83,500	285,200
平成26年								
1月	28,414,700	28,374,700	1,927,300	224,100	81,000	1,253,400	82,800	286,000
2月	28,319,900	28,279,800	1,934,300	225,900	81,000	1,256,700	83,100	287,600
3月	28,364,200	28,323,700	1,935,100	226,900	80,700	1,255,800	83,800	287,900
4月	28,500,500	28,458,400	1,969,800	226,700	80,700	1,287,800	85,400	289,100
5月	28,536,500	28,494,500	1,968,100	227,600	80,600	1,286,400	85,400	288,100
6月	28,543,500	28,501,300	1,963,000	222,400	80,500	1,287,200	85,100	287,800
7月	28,597,500	28,557,000	1,977,500	235,900	80,400	1,287,300	85,700	288,200
8月 p	28,537,700	28,497,300	1,976,600	233,200	80,500	1,290,600	84,900	287,400
9月 p	28,519,800	28,479,400	1,981,600	237,100	80,300	1,291,400	85,000	287,900
10月 p	28,543,700	28,503,400	1,978,300	236,600	80,100	1,287,500	86,200	287,900
(調整値)								
年平均								
平成24年	-	28,056,500	1,871,200	227,300	79,100	1,206,100	76,700	282,500
年度平均								
平成24年度	-	28,131,900	1,879,200	229,000	79,600	1,210,300	77,900	282,900
四半期平均								
平成24年								
7～9月期	-	28,176,000	1,871,800	226,900	79,400	1,207,800	77,500	281,000
10～12月期	-	28,222,600	1,873,700	230,000	79,700	1,204,300	77,100	282,900
月次								
平成24年								
10月	-	28,204,500	1,868,200	224,800	79,500	1,204,800	77,500	282,200
11月	-	28,236,100	1,872,300	228,500	79,700	1,204,200	77,500	282,800
12月	-	28,227,200	1,880,500	236,700	79,800	1,203,800	76,400	283,800
前年比 (%) ※								
平成25年	-	0.6	2.5	2.0	1.8	2.3	8.5	1.9
前年度比 (%) ※								
平成25年度	-	0.6	2.6	0.7	1.5	2.8	8.0	2.0
前年同期比 (%) ※								
平成25年								
7～9月期	-	0.4	3.5	4.9	1.8	2.7	11.6	3.3
10～12月期	-	0.4	2.4	-2.3	1.8	3.1	9.2	1.3
平成26年								
1～3月期	0.9	0.8	2.2	-2.3	1.1	3.2	4.5	0.9
4～6月期	1.0	1.0	2.2	-3.3	0.4	4.0	3.1	-0.6
7～9月期 p	0.8	0.8	2.1	-1.5	-0.5	3.9	-1.7	-0.8
前年同月比 (%) ※								
平成25年								
10月	-	0.3	2.7	0.4	2.1	2.9	9.3	1.9
11月	-	0.3	2.6	-1.7	1.8	3.3	8.9	1.4
12月	-	0.6	1.9	-5.4	1.5	3.2	9.3	0.5
平成26年								
1月	1.1	1.0	2.3	-5.1	1.6	3.8	8.7	0.3
2月	0.8	0.8	1.9	-1.3	0.7	2.8	2.5	1.2
3月	0.7	0.7	2.3	-0.5	0.9	3.1	2.9	1.2
4月	1.0	1.0	2.3	-1.9	0.5	3.5	4.7	0.5
5月	1.1	1.1	2.4	-2.4	0.2	4.2	3.0	-0.9
6月	0.9	0.9	1.9	-5.7	0.5	4.2	1.8	-1.3
7月	0.9	0.9	2.0	-0.5	0.5	3.9	-4.6	-1.5
8月 p	0.7	0.7	2.2	-2.3	-0.9	4.2	-0.4	-0.9
9月 p	0.9	0.8	2.2	-0.5	-1.0	3.7	0.6	-0.3
10月 p	0.7	0.7	3.1	4.9	-1.4	3.9	1.8	0.1

※平成25年1月に調査内容を見直したため、見直し前後で時系列比較が可能となるよう、25年の前年比等は、24年の実数を調整した値を用いて計算している。



(中分類) 別事業従事者数 (1 / 3)

H 運輸業、郵便業	42 鉄道業	43 道路旅客運送業	44 道路貨物運送業	45 水運業	47 倉庫業	48 運輸に附帯する サービス業	4* 航空運輸業、 郵便業 (信書便事業 を含む)	年 月	
								年	月
								実数 (人)	
								年平均	
3,671,300	276,400	568,000	1,878,700	59,600	190,600	387,600	310,400	平成25年	
								年度平均	
3,688,100	275,600	565,200	1,895,000	59,300	190,300	390,700	312,000	平成25年度	
								四半期平均	
3,665,900	273,100	567,000	1,876,900	60,000	191,300	388,200	309,400	平成25年	7～9月期
3,709,300	274,000	564,000	1,915,800	59,100	189,900	394,300	312,100		10～12月期
3,726,800	280,100	558,600	1,927,300	58,500	189,900	394,300	318,100	平成26年	1～3月期
3,694,600	264,500	558,000	1,916,100	59,500	190,400	395,200	310,800		4～6月期
3,688,600	265,800	557,100	1,906,800	60,500	190,600	396,100	311,600		7～9月期 p
								月次	
3,006,558	207,531	556,556	1,555,421	58,191	198,672	351,212	-	平成24年	10月
3,015,208	207,565	553,566	1,564,244	57,231	199,436	349,755	-		11月
3,030,359	218,513	554,471	1,551,107	55,861	202,208	351,515	-		12月
3,651,500	284,500	569,600	1,860,000	59,600	188,300	380,100	309,500	平成25年	1月
3,658,200	283,700	568,700	1,858,800	59,500	192,800	382,800	311,900		2月
3,668,400	282,000	570,300	1,867,100	60,200	191,400	383,000	314,400		3月
3,654,400	276,700	572,700	1,861,900	59,400	190,000	384,500	309,300		4月
3,642,700	274,800	572,400	1,851,600	59,600	190,800	385,600	307,900		5月
3,654,900	273,500	568,900	1,866,800	59,900	190,500	387,600	307,700		6月
3,658,300	273,700	568,900	1,864,700	60,000	192,600	389,100	309,300		7月
3,665,100	274,200	566,800	1,874,800	60,300	191,000	388,300	309,700		8月
3,674,300	271,400	565,400	1,891,100	59,800	190,200	387,100	309,200		9月
3,676,000	271,200	567,200	1,892,800	59,400	189,600	386,900	309,000		10月
3,695,800	271,500	564,700	1,902,900	59,200	190,100	397,800	309,500		11月
3,756,000	279,200	560,200	1,951,700	58,800	189,900	398,300	317,900		12月
3,753,100	281,400	559,000	1,953,300	58,300	189,400	393,000	318,700	平成26年	1月
3,701,600	281,200	559,000	1,902,100	58,400	189,400	393,300	318,300		2月
3,725,500	277,800	557,700	1,926,500	58,700	190,700	396,600	317,400		3月
3,707,600	265,500	558,500	1,924,800	59,600	191,900	395,400	312,100		4月
3,683,400	264,000	557,100	1,908,200	59,300	189,800	394,500	310,500		5月
3,692,700	264,000	558,600	1,915,500	59,700	189,500	395,700	309,700		6月
3,730,600	268,000	559,100	1,944,100	60,200	190,100	396,900	312,100		7月
3,658,400	265,600	556,200	1,880,200	60,200	191,000	393,600	311,500		8月 p
3,684,400	264,100	557,200	1,906,200	60,200	190,200	394,900	311,700		9月 p
3,696,400	263,900	555,300	1,919,400	59,800	192,000	394,600	311,400		10月 p
								(調整値)	
								年平均	
3,693,300	273,800	575,400	1,923,700	61,100	186,600	382,100	-	平成24年	
								年度平均	
3,684,600	273,800	573,700	1,908,000	61,300	188,600	382,800	-	平成24年度	
								四半期平均	
3,685,300	268,700	575,400	1,919,000	62,600	187,500	383,200	-	平成24年	7～9月期
3,695,100	272,800	573,800	1,920,900	61,300	188,100	382,300	-		10～12月期
								月次	
3,681,900	268,000	575,600	1,919,100	62,500	186,700	382,700	-	平成24年	10月
3,692,500	268,100	572,500	1,930,000	61,500	187,500	381,100	-		11月
3,711,000	282,200	573,400	1,913,800	60,000	190,100	383,100	-		12月
								前年比 (%) ※	
-0.6	0.9	-1.3	-2.3	-2.5	2.1	1.4	-	平成25年	
								前年度比 (%) ※	
0.1	0.7	-1.5	-0.7	-3.3	0.9	2.1	-	平成25年度	
								前年同期比 (%) ※	
-0.5	1.6	-1.5	-2.2	-4.2	2.0	1.3	-	平成25年	7～9月期
0.4	0.4	-1.7	-0.3	-3.6	1.0	3.1	-		10～12月期
1.8	-1.2	-1.9	3.5	-2.2	-0.5	3.2	2.0	平成26年	1～3月期
1.2	-3.8	-2.3	3.0	-0.2	0.0	2.4	0.8		4～6月期
0.6	-2.7	-1.7	1.6	0.8	-0.4	2.0	0.7		7～9月期 p
								前年同月比 (%) ※	
-0.2	1.2	-1.5	-1.4	-5.0	1.6	1.1	-	平成25年	10月
0.1	1.3	-1.4	-1.4	-3.7	1.4	4.4	-		11月
1.2	-1.1	-2.3	2.0	-2.0	-0.1	4.0	-		12月
2.8	-1.1	-1.9	5.0	-2.2	0.6	3.4	3.0	平成26年	1月
1.2	-0.9	-1.7	2.3	-1.8	-1.8	2.7	2.1		2月
1.6	-1.5	-2.2	3.2	-2.5	-0.4	3.6	1.0		3月
1.5	-4.0	-2.5	3.4	0.3	1.0	2.8	0.9		4月
1.1	-3.9	-2.7	3.1	-0.5	-0.5	2.3	0.8		5月
1.0	-3.5	-1.8	2.6	-0.3	-0.5	2.1	0.6		6月
2.0	-2.1	-1.7	4.3	0.3	-1.3	2.0	0.9		7月
-0.2	-3.1	-1.9	0.3	-0.2	0.0	1.4	0.6		8月 p
0.3	-2.7	-1.5	0.8	0.7	0.0	2.0	0.8		9月 p
0.6	-2.7	-2.1	1.4	0.7	1.3	2.0	0.8		10月 p

時系列 第2表 事業所・企業等の産業

年 月	K				L			
	不動産業、 物品賃貸業	68 不動産取引業	69 不動産賃貸業 ・管理業	70 物品賃貸業	学術研究、 専門・技術 サービス業 1)	72 専門 サービス業 (他に分類さ れないもの) 2)	73 広告業	74 技術 サービス業 (他に分類さ れないもの)
実数(人)								
年平均								
平成25年	1,649,300	360,700	928,800	359,800	1,698,200	627,100	153,500	917,600
年度平均								
平成25年度	1,661,100	362,800	930,800	367,400	1,705,000	629,900	156,700	918,400
四半期平均								
平成25年								
7～9月期	1,662,900	360,500	927,100	375,300	1,697,100	628,700	155,900	912,500
10～12月期	1,663,200	361,500	927,700	374,000	1,716,600	629,000	158,800	928,800
平成26年								
1～3月期	1,672,100	366,600	937,600	367,900	1,711,800	634,600	161,000	916,200
4～6月期	1,669,700	367,000	933,600	369,100	1,714,900	632,900	163,500	918,500
7～9月期 p	1,671,800	366,700	932,900	372,200	1,719,400	635,000	163,600	920,800
月次								
平成24年								
10月	1,306,630	326,759	675,547	304,324	1,809,338	622,276	136,445	731,915
11月	1,306,239	326,743	674,175	305,322	1,812,787	624,974	136,709	731,491
12月	1,307,367	326,147	675,693	305,528	1,807,171	622,212	136,522	729,639
平成25年								
1月	1,624,500	353,300	932,800	338,300	1,676,500	616,500	147,500	912,600
2月	1,622,100	358,900	924,800	338,400	1,686,100	627,900	148,600	909,600
3月	1,628,000	361,400	930,700	335,900	1,691,300	625,600	148,300	917,400
4月	1,638,900	363,200	934,600	341,100	1,692,400	627,300	150,000	915,100
5月	1,635,100	363,300	931,100	340,700	1,692,900	625,400	151,200	916,300
6月	1,664,000	361,700	927,000	375,300	1,698,500	628,800	152,900	916,800
7月	1,667,200	361,500	926,400	379,400	1,690,700	630,000	152,500	908,300
8月	1,662,000	360,400	926,300	375,300	1,699,200	630,100	157,400	911,700
9月	1,659,500	359,500	928,700	371,300	1,701,400	626,200	157,700	917,600
10月	1,660,200	360,000	928,500	371,600	1,715,600	629,800	158,700	927,100
11月	1,665,000	361,400	928,700	374,900	1,717,400	628,100	159,100	930,200
12月	1,664,400	363,000	925,800	375,600	1,716,900	629,200	158,500	929,200
平成26年								
1月	1,672,400	366,500	937,400	368,600	1,709,200	633,800	160,500	914,900
2月	1,673,000	366,500	938,200	368,400	1,713,100	635,600	160,700	916,800
3月	1,670,900	366,700	937,300	366,900	1,713,100	634,500	161,700	917,000
4月	1,672,000	367,200	935,400	369,400	1,712,400	632,600	163,300	916,500
5月	1,667,400	367,300	931,400	368,700	1,715,700	632,400	163,700	919,600
6月	1,669,600	366,400	934,100	369,100	1,716,600	633,700	163,600	919,300
7月	1,669,200	365,600	930,900	372,700	1,718,000	633,600	163,500	920,800
8月 p	1,671,000	366,900	932,300	371,800	1,717,800	634,100	163,700	920,000
9月 p	1,671,600	367,100	933,100	371,400	1,723,400	636,800	163,600	923,000
10月 p	1,668,800	366,300	930,600	372,000	1,725,000	634,800	164,700	925,500
(調整値)								
年平均								
平成24年	1,611,300	351,300	925,100	334,700	1,674,100	612,200	147,800	915,700
年度平均								
平成24年度	1,619,000	354,300	928,300	336,100	1,678,300	615,800	147,700	915,100
四半期平均								
平成24年								
7～9月期	1,617,600	353,800	927,800	335,400	1,677,200	614,100	147,600	915,400
10～12月期	1,625,600	353,100	934,200	338,200	1,683,300	616,300	147,200	920,100
月次								
平成24年								
10月	1,625,500	353,400	934,700	337,400	1,682,900	615,400	147,000	921,200
11月	1,625,000	353,400	932,800	338,500	1,686,100	618,100	147,300	920,700
12月	1,626,400	352,700	934,900	338,800	1,680,900	615,400	147,100	918,400
前年比(%) *								
平成25年	2.4	2.7	0.4	7.5	1.4	2.4	3.9	0.2
前年度比(%) *								
平成25年度	2.6	2.4	0.3	9.3	1.6	2.3	6.1	0.4
前年同期比(%) *								
平成25年								
7～9月期	2.8	1.9	-0.1	11.9	1.2	2.4	5.6	-0.3
10～12月期	2.3	2.4	-0.7	10.6	2.0	2.1	7.9	0.9
平成26年								
1～3月期	2.9	2.4	0.9	9.0	1.6	1.8	8.7	0.3
4～6月期	1.4	1.2	0.3	4.7	1.2	0.9	8.0	0.3
7～9月期 p	0.5	1.7	0.6	-0.8	1.3	1.0	4.9	0.9
前年同月比(%) *								
平成25年								
10月	2.1	1.9	-0.7	10.1	1.9	2.3	8.0	0.6
11月	2.5	2.3	-0.4	10.8	1.9	1.6	8.0	1.0
12月	2.3	2.9	-1.0	10.9	2.1	2.2	7.7	1.2
平成26年								
1月	2.9	3.7	0.5	9.0	2.0	2.8	8.8	0.3
2月	3.1	2.1	1.4	8.9	1.6	1.2	8.1	0.8
3月	2.6	1.5	0.7	9.2	1.3	1.4	9.0	0.0
4月	2.0	1.1	0.1	8.3	1.2	0.8	8.9	0.2
5月	2.0	1.1	0.0	8.2	1.3	1.1	8.3	0.4
6月	0.3	1.3	0.8	-1.7	1.1	0.8	7.0	0.3
7月	0.1	1.1	0.5	-1.8	1.6	0.6	7.2	1.4
8月 p	0.5	1.8	0.6	-0.9	1.1	0.6	4.0	0.9
9月 p	0.7	2.1	0.5	0.0	1.3	1.7	3.7	0.6
10月 p	0.5	1.8	0.2	0.1	0.5	0.8	3.8	-0.2

※平成25年1月に調査内容を見直したため、見直し前後で時系列比較が可能となるよう、25年の前年比等は、24年の実数を調整した値を用いて計算している。

- 1) 「学術・開発研究機関」(平成25年1月以降)を除く。
- 2) 「純粋持株会社」(平成25年1月以降)を除く。
- 3) 「家事サービス業」を除く。

(中分類) 別事業従事者数 (2/3)

M 宿泊業、 飲食サービス業				N 生活関連 サービス業、 娯楽業				年 月
75 宿泊業	76 飲食店	77 持ち帰り・配達 飲食サービス業	78 洗濯・理容・ 美容・浴場業	79 その他の 生活関連 サービス業 3)	80 娯楽業	年 月		
								実数 (人)
								年平均
5,446,200	761,400	4,191,600	493,200	2,713,100	1,264,900	458,800	989,500	平成25年 年度平均
								四半期平均
5,440,600	763,600	4,180,300	496,800	2,711,300	1,264,300	461,700	985,300	平成25年度 四半期平均
								月次
5,442,900	768,400	4,180,000	494,500	2,722,100	1,260,300	461,800	1,000,000	平成25年 7～9月期
5,462,100	762,500	4,196,300	503,200	2,720,200	1,274,900	461,200	984,000	10～12月期
5,426,500	766,800	4,160,900	498,900	2,686,400	1,262,300	464,200	959,900	平成26年 1～3月期
5,448,200	776,700	4,174,700	496,800	2,708,600	1,252,900	467,600	988,100	4～6月期
5,456,700	787,100	4,179,500	490,100	2,719,500	1,251,900	469,300	998,300	7～9月期 p
								平成24年
4,687,680	778,690	3,908,990	-	2,604,306	1,219,880	436,704	947,723	10月
4,694,949	772,464	3,922,485	-	2,600,014	1,221,151	434,017	944,847	11月
4,690,754	760,863	3,929,891	-	2,588,512	1,223,577	432,467	932,468	12月
								平成25年
5,465,600	759,500	4,218,000	488,000	2,696,900	1,267,500	448,500	980,900	1月
5,427,600	757,700	4,186,900	482,900	2,687,800	1,264,200	452,100	971,500	2月
5,452,900	756,800	4,213,700	482,400	2,697,000	1,262,700	456,500	977,700	3月
5,398,500	756,900	4,156,200	485,400	2,715,500	1,261,700	455,200	998,600	4月
5,439,600	755,700	4,195,500	488,400	2,718,400	1,260,000	459,800	998,600	5月
5,454,900	757,100	4,200,000	497,800	2,715,000	1,257,200	463,800	994,000	6月
5,467,400	768,200	4,203,300	495,900	2,725,200	1,260,800	463,000	1,001,400	7月
5,449,500	776,500	4,181,100	491,900	2,726,400	1,262,000	461,600	1,002,700	8月
5,411,800	760,500	4,155,600	495,700	2,714,900	1,257,900	461,000	996,000	9月
5,445,400	759,100	4,185,900	500,500	2,729,500	1,274,600	464,300	990,600	10月
5,452,400	762,600	4,186,900	502,900	2,723,200	1,276,200	459,800	987,200	11月
5,488,300	765,900	4,216,100	506,300	2,707,800	1,273,900	459,600	974,400	12月
								平成26年
5,464,600	770,300	4,192,300	502,100	2,687,900	1,269,500	460,800	957,500	1月
5,399,600	766,300	4,135,900	497,500	2,686,600	1,264,500	465,500	956,600	2月
5,415,200	763,700	4,154,400	497,000	2,684,900	1,252,800	466,400	965,700	3月
5,412,600	780,100	4,138,100	494,400	2,707,600	1,255,800	467,900	983,900	4月
5,467,700	775,300	4,190,200	502,200	2,712,100	1,254,200	468,200	989,800	5月
5,464,200	774,900	4,195,700	493,600	2,705,900	1,248,700	466,800	990,400	6月
5,460,800	784,000	4,188,200	488,600	2,717,600	1,250,100	470,200	997,300	7月
5,479,700	792,800	4,195,300	491,600	2,727,000	1,252,800	470,700	1,003,600	8月 p
5,424,600	778,200	4,159,500	486,900	2,709,700	1,248,900	467,900	993,000	9月 p
5,454,800	777,300	4,190,000	487,500	2,710,200	1,249,200	469,300	991,600	10月 p
								(調整値)
								年平均
5,440,600	774,700	4,178,700	-	2,720,100	1,258,600	452,200	1,009,600	平成24年 年度平均
								四半期平均
5,467,400	779,300	4,198,900	-	2,721,400	1,263,400	453,300	1,005,000	平成24年度 四半期平均
								月次
5,496,300	804,900	4,197,500	-	2,734,900	1,259,100	455,500	1,021,000	平成24年 7～9月期
5,509,600	777,600	4,239,000	-	2,726,700	1,267,500	454,300	1,005,200	10～12月期
								平成24年
5,505,500	785,700	4,226,600	-	2,733,800	1,265,700	456,700	1,011,600	10月
5,514,100	779,400	4,241,200	-	2,729,200	1,267,100	453,900	1,008,500	11月
5,509,100	767,700	4,249,200	-	2,717,200	1,269,600	452,300	995,300	12月
								前年比 (%) ※
0.1	-1.7	0.3	-	-0.3	0.5	1.5	-2.0	平成25年
								前年度比 (%) ※
-0.5	-2.0	-0.4	-	-0.4	0.1	1.9	-2.0	平成25年度
								前年同期比 (%) ※
-1.0	-4.5	-0.4	-	-0.5	0.1	1.4	-2.1	平成25年 7～9月期
-0.9	-1.9	-1.0	-	-0.2	0.6	1.5	-2.1	10～12月期
-0.4	1.2	-1.1	3.0	-0.3	-0.2	2.6	-1.7	平成26年 1～3月期
0.3	2.7	-0.2	1.3	-0.3	-0.5	1.7	-0.9	4～6月期
0.3	2.4	0.0	-0.9	-0.1	-0.7	1.6	-0.2	7～9月期 p
								前年同月比 (%) ※
-1.1	-3.4	-1.0	-	-0.2	0.7	1.7	-2.1	平成25年 10月
-1.1	-2.2	-1.3	-	-0.2	0.7	1.3	-2.1	11月
-0.4	-0.2	-0.8	-	-0.3	0.3	1.6	-2.1	12月
0.0	1.4	-0.6	2.9	-0.3	0.2	2.7	-2.4	平成26年 1月
-0.5	1.1	-1.2	3.0	0.0	0.0	3.0	-1.5	2月
-0.7	0.9	-1.4	3.0	-0.4	-0.8	2.2	-1.2	3月
0.3	3.1	-0.4	1.9	-0.3	-0.5	2.8	-1.5	4月
0.5	2.6	-0.1	2.8	-0.2	-0.5	1.8	-0.9	5月
0.2	2.4	-0.1	-0.8	-0.3	-0.7	0.6	-0.4	6月
-0.1	2.1	-0.4	-1.5	-0.3	-0.8	1.6	-0.4	7月
0.6	2.1	0.3	-0.1	0.0	-0.7	2.0	0.1	8月 p
0.2	2.3	0.1	-1.8	-0.2	-0.7	1.5	-0.3	9月 p
0.2	2.4	0.1	-2.6	-0.7	-2.0	1.1	0.1	10月 p

時系列 第2表 事業所・企業等の産業

年 月	O 教育, 学習支援業 4)				P 医療, 福祉				
	82 その他の 教育, 学習 支援業	82a うち社会教育, 職業・教育 支援施設	82b うち学習塾, 教養・技能 教授業	医療, 福祉	83 医療業	84 保健衛生 5)	85 社会保険・ 社会福祉・ 介護事業 6)		
実数(人)									
年平均									
平成25年	901,600	901,600	222,900	598,600	6,607,300	3,769,000	112,800	2,725,500	
年度平均									
平成25年度	899,400	899,400	224,100	595,200	6,632,100	3,780,700	114,500	2,736,900	
四半期平均									
平成25年									
7～9月期	902,800	902,800	228,000	595,400	6,617,400	3,786,700	114,500	2,716,200	
10～12月期	899,300	899,300	224,700	594,700	6,638,700	3,784,100	114,400	2,740,200	
平成26年									
1～3月期	896,300	896,300	220,300	594,400	6,649,100	3,769,600	113,500	2,766,000	
4～6月期	910,200	910,200	231,600	597,500	6,734,600	3,847,800	120,800	2,766,000	
7～9月期 p	913,700	913,700	230,600	601,600	6,730,200	3,839,200	121,800	2,769,100	
月次									
平成24年									
10月	919,545	919,545	-	-	6,565,647	3,874,814	90,549	2,600,283	
11月	921,308	921,308	-	-	6,569,997	3,878,869	90,327	2,600,801	
12月	918,861	918,861	-	-	6,560,168	3,874,787	88,594	2,596,786	
平成25年									
1月	912,500	912,500	216,600	614,900	6,560,100	3,725,400	104,600	2,730,100	
2月	903,800	903,800	216,000	606,000	6,551,100	3,725,800	106,300	2,718,900	
3月	899,000	899,000	214,700	603,100	6,538,700	3,717,200	110,000	2,711,400	
4月	897,900	897,900	222,200	596,100	6,626,500	3,775,100	115,100	2,736,200	
5月	896,100	896,100	224,200	592,500	6,631,200	3,782,500	115,700	2,733,000	
6月	903,000	903,000	223,500	600,600	6,611,400	3,789,200	115,700	2,706,500	
7月	902,500	902,500	227,200	596,000	6,615,400	3,792,500	115,200	2,707,700	
8月	909,600	909,600	230,600	599,300	6,618,800	3,784,700	114,200	2,719,900	
9月	896,300	896,300	226,100	590,800	6,618,100	3,783,100	114,100	2,720,900	
10月	897,800	897,800	226,000	592,200	6,638,600	3,784,700	114,700	2,739,100	
11月	900,400	900,400	225,200	595,300	6,641,000	3,785,600	114,700	2,740,700	
12月	899,800	899,800	222,900	596,600	6,636,600	3,782,100	113,800	2,740,800	
平成26年									
1月	897,000	897,000	221,200	594,700	6,652,700	3,771,300	113,600	2,767,800	
2月	895,900	895,900	221,300	592,700	6,643,100	3,764,700	113,200	2,765,200	
3月	896,100	896,100	218,500	595,900	6,651,600	3,772,900	113,700	2,765,000	
4月	907,600	907,600	230,600	595,800	6,739,000	3,848,200	120,100	2,770,700	
5月	911,700	911,700	232,700	597,900	6,731,700	3,847,900	120,400	2,763,400	
6月	911,400	911,400	231,600	598,800	6,733,100	3,847,400	121,700	2,764,000	
7月	926,900	926,900	232,600	613,300	6,741,700	3,846,500	121,800	2,773,300	
8月 p	915,200	915,200	231,600	601,900	6,720,400	3,836,100	121,700	2,762,500	
9月 p	907,400	907,400	227,400	598,400	6,732,200	3,837,700	121,900	2,772,600	
10月 p	919,800	919,800	226,600	612,000	6,736,300	3,836,900	121,800	2,777,600	
(調整値)									
年平均									
平成24年	909,700	909,700	-	-	6,529,300	3,709,100	108,700	2,711,500	
年度平均									
平成24年度	910,600	910,600	-	-	6,553,400	3,723,000	109,000	2,721,400	
四半期平均									
平成24年									
7～9月期	917,100	917,100	-	-	6,559,300	3,718,500	110,000	2,731,600	
10～12月期	912,100	912,100	-	-	6,579,400	3,733,300	109,400	2,737,000	
月次									
平成24年									
10月	911,700	911,700	-	-	6,579,700	3,732,000	110,300	2,738,100	
11月	913,500	913,500	-	-	6,584,100	3,735,900	110,000	2,738,600	
12月	911,000	911,000	-	-	6,574,200	3,731,900	107,900	2,734,400	
前年比(%) *									
平成25年	-0.9	-0.9	-	-	1.2	1.6	3.8	0.5	
前年度比(%) *									
平成25年度	-1.2	-1.2	-	-	1.2	1.5	5.0	0.6	
前年同期比(%) *									
平成25年									
7～9月期	-1.6	-1.6	-	-	0.9	1.8	4.1	-0.6	
10～12月期	-1.4	-1.4	-	-	0.9	1.4	4.6	0.1	
平成26年									
1～3月期	-1.0	-1.0	2.1	-2.2	1.5	1.3	6.1	1.7	
4～6月期	1.2	1.2	3.7	0.2	1.7	1.7	4.6	1.5	
7～9月期 p	1.2	1.2	1.1	1.0	1.7	1.4	6.4	1.9	
前年同月比(%) *									
平成25年									
10月	-1.5	-1.5	-	-	0.9	1.4	4.0	0.0	
11月	-1.4	-1.4	-	-	0.9	1.3	4.3	0.1	
12月	-1.2	-1.2	-	-	0.9	1.3	5.5	0.2	
平成26年									
1月	-1.7	-1.7	2.1	-3.3	1.4	1.2	8.6	1.4	
2月	-0.9	-0.9	2.5	-2.2	1.4	1.0	6.5	1.7	
3月	-0.3	-0.3	1.8	-1.2	1.7	1.5	3.4	2.0	
4月	1.1	1.1	3.8	-0.1	1.7	1.9	4.3	1.3	
5月	1.7	1.7	3.8	0.9	1.5	1.7	4.1	1.1	
6月	0.9	0.9	3.6	-0.3	1.8	1.5	5.2	2.1	
7月	2.7	2.7	2.4	2.9	1.9	1.4	5.7	2.4	
8月 p	0.6	0.6	0.4	0.4	1.5	1.4	6.6	1.6	
9月 p	1.2	1.2	0.6	1.3	1.7	1.4	6.8	1.9	
10月 p	2.5	2.5	0.3	3.3	1.5	1.4	6.2	1.4	

※平成25年1月に調査内容を見直したため、見直し前後で時系列比較が可能となるよう、25年の前年比等は、24年の実数を調整した値を用いて計算している。

- 4) 「学校教育」を除く。
- 5) 「保健所」を除く。
- 6) 「社会保険事業団体」(平成25年1月以降)及び「福祉事務所」を除く。
- 7) 「政治・経済・文化団体」、「宗教」及び「外国公務」を除く。

(中分類) 別事業従事者数 (3/3)

R サービス業 (他に分類され ないもの) 7)	88 廃棄物処理業	89 自動車整備業	90 機械等修理業 (別掲を除く)	91 職業紹介・ 労働者派遣業	92 その他の 事業サービス業	95 その他の サービス業	その他	年 月	
								年	月
								実数 (人)	
								年平均	
3,624,100	348,600	257,800	257,800	323,600	2,386,300	49,900	33,400	平成25年	
								年度平均	
3,622,300	349,800	258,700	254,600	319,300	2,390,000	49,900	35,700	平成25年度	
								四半期平均	
3,634,000	349,400	258,400	256,800	321,500	2,398,000	49,900	33,500	平成25年	7～9月期
3,611,100	351,400	256,800	252,300	316,500	2,384,400	49,700	33,800		10～12月期
3,624,800	353,400	262,600	251,600	314,500	2,392,300	50,300	40,200	平成26年	1～3月期
3,637,000	352,800	261,600	250,000	321,100	2,400,900	50,700	42,100		4～6月期
3,636,200	356,300	262,400	246,600	310,200	2,409,800	50,900	40,400		7～9月期 p
								月次	
2,753,226	321,145	302,630	256,341	179,977	1,613,109	80,023	-	平成24年	10月
2,757,158	321,671	302,676	257,124	181,466	1,614,487	79,735	-		11月
2,759,568	320,321	303,000	256,968	181,251	1,618,437	79,591	-		12月
3,611,800	347,200	260,900	265,200	339,300	2,348,700	50,500	28,700	平成25年	1月
3,623,300	348,800	258,800	267,900	331,900	2,365,800	50,200	28,800		2月
3,660,000	349,300	258,400	260,200	324,700	2,417,400	50,000	35,500		3月
3,630,700	344,100	257,200	257,900	326,500	2,394,800	50,200	39,500		4月
3,610,400	344,700	255,800	257,100	323,500	2,379,600	49,800	33,400		5月
3,617,200	346,200	257,400	258,500	323,500	2,382,000	49,600	33,500		6月
3,642,900	348,400	260,100	257,400	323,200	2,403,800	49,900	33,500		7月
3,631,700	348,900	258,100	256,900	320,200	2,397,700	49,900	33,600		8月
3,627,500	351,000	257,000	256,200	321,100	2,392,500	49,700	33,500		9月
3,617,300	350,300	257,300	252,500	316,100	2,391,400	49,600	33,700		10月
3,618,700	351,900	256,500	253,100	317,800	2,389,700	49,700	33,700		11月
3,597,300	352,100	256,600	251,100	315,700	2,372,100	49,700	33,900		12月
3,610,500	353,400	260,400	250,000	311,800	2,384,700	50,100	40,000	平成26年	1月
3,632,600	353,300	263,100	253,100	314,400	2,398,500	50,200	40,000		2月
3,631,200	353,600	264,400	251,700	317,200	2,393,900	50,400	40,500		3月
3,629,600	352,100	260,800	250,700	319,400	2,396,300	50,400	42,000		4月
3,636,600	352,400	261,500	250,300	321,900	2,399,800	50,800	42,100		5月
3,644,700	354,000	262,400	248,900	322,000	2,406,500	50,800	42,200		6月
3,614,800	352,600	262,200	247,100	310,900	2,391,400	50,800	40,500		7月
3,631,200	357,300	263,400	247,000	309,600	2,403,000	51,000	40,400		8月 p
3,644,600	356,600	262,100	246,800	309,000	2,419,100	51,000	40,400		9月 p
3,613,800	352,800	260,700	246,700	308,100	2,394,700	50,900	40,300		10月 p
								(調整値)	
								年平均	
3,604,700	350,500	260,900	262,800	340,600	2,339,100	50,100	-	平成24年	
								年度平均	
3,615,600	349,400	260,700	263,800	337,200	2,353,500	50,300	-	平成24年度	
								四半期平均	
3,612,200	349,400	261,000	262,400	338,500	2,350,500	50,300	-	平成24年	7～9月期
3,613,000	348,400	261,000	265,400	341,400	2,345,400	50,700	-		10～12月期
								月次	
3,608,500	348,500	260,800	264,900	339,600	2,342,100	50,900	-	平成24年	10月
3,613,700	349,000	260,900	265,700	342,500	2,344,100	50,700	-		11月
3,616,800	347,600	261,200	265,600	342,000	2,349,900	50,600	-		12月
								前年比 (%) ※	
0.5	-0.5	-1.2	-1.9	-5.0	2.0	-0.4	-	平成25年	
								前年度比 (%) ※	
0.2	0.1	-0.8	-3.5	-5.3	1.6	-0.8	-	平成25年度	
								前年同期比 (%) ※	
0.6	0.0	-1.0	-2.1	-5.0	2.0	-0.8	-	平成25年	7～9月期
-0.1	0.9	-1.6	-4.9	-7.3	1.7	-2.0	-		10～12月期
-0.2	1.4	1.2	-4.8	-5.2	0.6	0.2	29.7	平成26年	1～3月期
0.5	2.3	1.9	-3.0	-1.0	0.6	1.6	18.6		4～6月期
0.1	2.0	1.5	-4.0	-3.5	0.5	2.0	20.6		7～9月期 p
								前年同月比 (%) ※	
0.2	0.5	-1.3	-4.7	-6.9	2.1	-2.6	-	平成25年	10月
0.1	0.8	-1.7	-4.7	-7.2	1.9	-2.0	-		11月
-0.5	1.3	-1.8	-5.5	-7.7	0.9	-1.8	-		12月
0.0	1.8	-0.2	-5.7	-8.1	1.5	-0.8	39.4	平成26年	1月
0.3	1.3	1.7	-5.5	-5.3	1.4	0.0	38.9		2月
-0.8	1.2	2.3	-3.3	-2.3	-1.0	0.8	14.1		3月
0.0	2.3	1.4	-2.8	-2.2	0.1	0.4	6.3		4月
0.7	2.2	2.2	-2.6	-0.5	0.8	2.0	26.0		5月
0.8	2.3	1.9	-3.7	-0.5	1.0	2.4	26.0		6月
-0.8	1.2	0.8	-4.0	-3.8	-0.5	1.8	20.9		7月
0.0	2.4	2.1	-3.9	-3.3	0.2	2.2	20.2		8月 p
0.5	1.6	2.0	-3.7	-3.8	1.1	2.6	20.6		9月 p
-0.1	0.7	1.3	-2.3	-2.5	0.1	2.6	19.6		10月 p

時系列 第3表 事業活動の産業

年 月	サービス産業計	G						
		情報通信業	37 通信業	38 放送業	39 情報サービス業	40 インターネット 附随サービス業	41 映像・音声・ 文字情報制作業	
需要状況D I								
[増加した割合-減少した割合]								
平成25年	1月	-12.7	-7.2	-4.1	-9.7	-5.4	1.4	-17.2
	2月	-6.0	-1.5	-4.1	-11.1	3.3	1.7	-5.4
	3月	3.0	5.5	0.2	-6.5	13.0	13.3	-3.5
	4月	-4.5	-3.8	-3.7	-13.3	0.1	2.1	-9.5
	5月	-1.0	-0.2	-2.5	-8.1	3.4	9.2	-5.5
	6月	-2.0	2.2	1.0	3.1	5.2	7.3	-7.1
	7月	0.2	1.3	-3.6	-1.5	3.9	8.3	-2.4
	8月	-2.0	0.9	-5.2	-1.7	4.9	10.8	-6.5
	9月	-1.2	3.8	-2.1	0.2	7.7	7.1	0.4
	10月	-2.6	0.4	-2.6	3.2	3.0	6.8	-8.6
	11月	0.5	2.3	0.2	2.7	4.2	8.8	-3.9
	12月	2.6	4.2	-1.7	-1.0	9.3	3.6	1.1
平成26年	1月	0.8	3.8	0.6	8.5	5.8	6.8	-2.9
	2月	-4.0	4.7	-4.4	7.2	10.2	5.7	-2.8
	3月	7.2	12.6	8.1	16.2	15.6	13.7	6.4
	4月	-3.0	-3.4	-5.1	-11.7	1.3	5.8	-11.8
	5月	-0.8	0.3	-2.3	9.0	1.9	6.3	-10.0
	6月	-1.5	1.0	-1.8	-1.8	4.5	8.2	-6.5
	7月	-0.5	2.7	1.7	2.1	4.1	12.6	-3.9
	8月 p	-3.1	1.0	3.0	8.7	1.2	7.8	-9.7
	9月 p	1.9	3.2	7.2	4.7	3.7	12.0	-6.3
	10月 p	0.7	1.3	1.3	7.1	1.3	7.6	-5.4

(中分類) 別需要状況D I (1/3)

H 運輸業, 郵便業	42 鉄道業	43 道路旅客運送業	44 道路貨物運送業	45 水運業	47 倉庫業	48 運輸に附帯する サービス業	4* 航空運輸業, 郵便業 (信書便事業 を含む)	年 月	
								年	月
								需要状況D I	
								[増加した割合-減少した割合]	
-17.2	3.8	-30.4	-29.0	-10.6	-16.1	-17.8	-7.2	平成25年	1月
-8.4	5.0	-15.2	-9.5	-9.2	-5.0	-12.3	-16.2		2月
0.4	15.2	-5.7	-5.5	4.9	0.3	-3.0	16.9		3月
-4.3	-13.2	-11.0	0.2	-1.7	-0.5	-5.2	0.0		4月
0.1	20.4	-2.1	5.1	4.9	-5.3	-7.7	4.5		5月
-1.4	13.0	-4.2	-5.6	4.3	-2.0	-4.9	-3.2		6月
5.5	7.8	-2.1	16.8	0.3	7.4	1.9	5.0		7月
-0.1	9.0	7.1	-6.5	0.0	-2.3	-2.0	5.1		8月
2.1	1.4	-6.4	12.5	0.7	0.2	2.4	5.1		9月
2.0	-16.7	-5.6	18.6	-3.2	3.4	3.7	-3.4		10月
6.3	10.5	-2.8	9.8	7.0	4.2	9.3	5.3		11月
10.9	27.6	-1.5	16.4	9.4	9.7	7.6	25.4		12月
7.9	10.5	-2.1	19.0	5.2	6.6	6.5	21.0	平成26年	1月
1.3	-18.7	-14.9	18.5	-0.4	2.9	6.1	6.6		2月
15.8	37.9	10.0	28.4	4.1	8.9	14.3	12.9		3月
3.3	6.6	-12.0	8.9	6.7	1.9	6.3	5.3		4月
1.2	9.3	-6.2	-0.3	1.1	-0.3	2.8	20.3		5月
5.0	-5.7	-1.9	8.7	0.7	7.0	10.7	4.8		6月
1.8	-2.3	-5.3	4.7	-4.2	4.8	4.6	8.8		7月
-6.1	-13.0	-5.6	-9.6	-9.5	-1.4	-5.5	1.8		8月 p
8.9	16.5	0.8	11.9	8.6	8.3	9.8	5.7		9月 p
7.5	1.7	2.3	12.3	4.7	9.7	9.0	0.0		10月 p

時系列 第3表 事業活動の産業

年	月	K			L				
		不動産業, 物品賃貸業	68 不動産取引業	69 不動産賃貸業 ・管理業	70 物品賃貸業	学術研究, 専門・技術 サービス業 1)	72 専門 サービス業 (他に分類さ れないもの) 2)	73 広告業	74 技術 サービス業 (他に分類さ れないもの)
需要状況D I									
[増加した割合-減少した割合]									
平成25年	1月	-6.6	-11.9	-4.6	-8.8	-12.0	-11.4	-12.3	-12.4
	2月	-2.7	2.0	-4.5	-0.4	-3.0	-6.3	-4.1	0.1
	3月	0.1	5.9	-1.5	-0.3	7.3	5.4	9.2	8.4
	4月	-3.0	0.6	-3.7	-3.9	-2.1	-3.2	0.6	-2.0
	5月	-2.0	-0.5	-2.5	-1.7	-2.4	-7.0	1.6	0.2
	6月	-1.7	1.4	-3.0	0.1	-0.4	-4.9	4.2	2.1
	7月	-0.3	3.5	-3.0	6.8	2.0	-0.1	2.6	3.6
	8月	-1.9	-1.1	-3.0	1.7	-1.3	-1.7	-2.6	-0.6
	9月	-0.3	2.0	-2.0	4.0	2.3	-2.3	6.3	5.2
	10月	-1.6	1.3	-4.2	5.7	-2.0	-3.2	-1.0	-1.2
	11月	-1.2	-0.3	-3.6	7.8	0.2	-4.5	-1.4	4.6
	12月	0.6	2.0	-1.9	9.7	1.2	0.7	-0.3	2.0
平成26年	1月	-0.4	1.1	-2.9	8.9	-2.0	-4.6	-2.6	0.4
	2月	-1.1	-1.4	-1.9	2.8	1.2	-1.5	2.9	3.0
	3月	5.1	5.1	2.2	17.7	10.2	8.1	15.4	10.5
	4月	-2.8	-7.7	-1.6	-1.7	-4.2	-5.7	-5.2	-2.5
	5月	-1.1	-1.5	-1.7	2.3	-2.9	-0.4	-9.3	-3.2
	6月	-0.2	-3.8	1.0	-1.0	0.2	0.3	-1.2	0.6
	7月	-1.1	-1.7	-1.1	-0.4	-0.2	3.0	-2.9	-2.2
	8月 p	-0.9	-2.8	-0.6	0.0	-2.2	-4.6	-1.1	-0.6
	9月 p	0.0	3.8	-0.8	-0.5	1.4	2.2	-6.0	2.9
	10月 p	-0.5	0.0	-1.2	2.2	-2.7	-2.2	-3.4	-3.0

1) 「学術・開発研究機関」を除く。

2) 「純粋持株会社」を除く。

3) 「家事サービス業」を除く。





時系列 第3表 事業活動の産業

年	月	O 教育, 学習支援業 4)				P 医療, 福祉			
		82 その他の 教育, 学習 支援業	82a うち社会教育, 職業・教育 支援施設	82b うち学習塾, 教養・技能 教授業	医療, 福祉	83 医療業	84 保健衛生 5)	85 社会保険・ 社会福祉・ 介護事業 6)	
需要状況D I									
[増加した割合-減少した割合]									
平成25年	1月	-9.6	-9.6	-6.3	-15.5	-6.8	-6.6	1.9	-11.0
	2月	-5.9	-5.9	2.3	-16.6	-11.4	-15.4	8.1	-3.9
	3月	-2.4	-2.4	3.8	-9.5	5.5	4.9	-1.3	10.7
	4月	-1.7	-1.7	0.8	-4.6	2.7	2.3	10.1	1.1
	5月	-1.2	-1.2	5.7	-11.3	7.2	7.4	3.8	7.9
	6月	-2.5	-2.5	1.9	-5.4	-5.6	-7.1	-1.3	-1.4
	7月	0.1	0.1	2.1	-2.6	11.3	11.7	7.6	11.6
	8月	-3.9	-3.9	-0.9	-8.4	-4.4	-6.7	2.6	2.3
	9月	-3.2	-3.2	-0.9	-4.5	0.5	-1.0	7.6	3.5
	10月	-4.1	-4.1	-1.3	-6.0	3.0	1.6	8.6	6.3
	11月	0.5	0.5	5.7	-5.4	-2.6	-5.3	8.8	4.2
	12月	2.2	2.2	5.7	-1.0	1.0	0.3	1.4	3.8
平成26年	1月	1.7	1.7	7.2	-6.5	-1.4	-3.1	-2.0	5.5
	2月	-9.3	-9.3	-9.1	-8.2	-5.3	-7.8	0.0	2.5
	3月	0.7	0.7	1.3	-3.1	3.9	3.1	5.3	6.6
	4月	-4.2	-4.2	-1.1	-6.3	-1.5	-2.5	-4.7	4.0
	5月	-3.5	-3.5	0.4	-5.1	-4.4	-6.8	-4.0	5.1
	6月	-6.5	-6.5	-7.3	-1.0	2.9	1.0	8.8	8.0
	7月	-2.9	-2.9	-3.9	-1.3	1.5	-1.0	9.5	9.0
	8月 p	-5.8	-5.8	-1.4	-6.9	-5.5	-10.2	2.3	9.7
	9月 p	-1.4	-1.4	1.4	-5.3	7.2	6.6	10.5	8.2
	10月 p	-1.3	-1.3	-1.7	-3.4	4.9	3.7	1.5	11.0

4) 「学校教育」を除く。

5) 「保健所」を除く。

6) 「社会保険事業団体」及び「福祉事務所」を除く。

7) 「政治・経済・文化団体」、「宗教」及び「外国公務」を除く。

(中分類) 別需要状況D I (3/3)

R サービス業 (他に分類され ないもの) 7)	88 廃棄物処理業	89 自動車整備業	90 機械等修理業 (別掲を除く)	91 職業紹介・ 労働者派遣業	92 その他の 事業サービス業	95 その他の サービス業	年 月	
							年	月
							需要状況D I	
							[増加した割合-減少した割合]	
-13.7	-14.9	-5.4	-21.0	-23.1	-10.8	-6.0	平成25年	1月
-2.5	0.5	-12.9	-1.8	-8.4	0.2	-2.6		2月
3.4	9.4	5.4	3.1	-1.4	4.2	1.6		3月
-0.9	5.6	-2.1	-5.8	0.2	-1.8	-0.6		4月
-2.3	1.6	-3.6	-9.3	-5.0	-1.4	1.2		5月
-3.0	-1.6	-7.9	-4.0	-4.9	-3.3	0.6		6月
0.8	5.4	2.2	-6.6	4.4	-0.3	1.1		7月
-5.9	-1.4	-15.8	-10.6	-10.8	-2.0	-7.5		8月
0.4	3.7	-3.1	0.0	-3.3	0.6	3.4		9月
2.2	9.5	1.6	-1.4	-0.7	2.6	1.9		10月
1.4	5.8	7.1	0.3	-1.6	1.5	0.6		11月
2.0	11.3	-3.1	6.0	-2.7	2.0	-0.9		12月
0.8	3.8	0.7	-1.6	0.9	1.8	-2.6	平成26年	1月
0.9	3.6	-5.9	-1.6	3.2	0.5	1.4		2月
7.3	11.3	5.3	12.7	5.6	7.5	1.8		3月
-0.2	5.8	-11.8	-6.3	5.6	-2.2	1.8		4月
-0.9	0.3	-8.0	-7.9	3.7	-0.2	-1.6		5月
4.3	8.3	-9.2	1.8	10.1	3.3	2.5		6月
3.6	1.9	-2.9	-1.0	7.6	5.1	1.2		7月
-1.7	-4.7	-17.1	2.1	-5.9	0.4	0.2		8月 p
4.4	4.1	-5.6	1.2	6.4	6.3	2.5		9月 p
3.0	2.6	-7.4	2.9	7.5	3.9	-0.8		10月 p

第1表 事業所・企業等の産業（中分類）別売上高，従業員上の地位別事業従事者数

平成26年10月速報

事業所・企業等の産業 (中分類)	母集団 事業所・ 企業等数	売上高 (百万円)	事業従事者数(人)					
			総数	うち			うち 臨時雇用者	うち 別経営の 事業所・ 企業等か らの出向・ 派遣
				常用雇用者	正社員・ 正職員	正社員・ 正職員 以外		
合計	2,748,070	29,799,038	28,543,700	23,461,900	13,239,900	10,222,000	860,800	859,900
サービス産業計	2,747,950	29,705,010	28,503,400	23,426,400	13,217,000	10,209,400	860,700	855,800
G 情報通信業	67,059	4,828,184	1,978,300	1,661,200	1,446,600	214,700	21,400	182,000
37 通信業	6,943	1,905,164	236,600	202,300	165,400	37,000	1,100	29,600
38 放送業	1,133	357,548	80,100	61,100	48,800	12,400	700	15,100
39 情報サービス業	33,984	1,768,953	1,287,500	1,098,000	987,600	110,500	10,500	112,700
40 インターネット附随サービス業	5,670	189,356	86,200	67,300	58,900	8,300	2,400	7,900
41 映像・音声・文字情報制作業	19,329	607,163	287,900	232,500	185,900	46,600	6,700	16,700
H 運輸業，郵便業	117,266	5,550,940	3,696,400	3,325,400	2,426,600	898,700	97,800	114,400
42 鉄道業	345	730,453	263,900	255,500	231,800	23,700	2,000	4,900
43 道路旅客運送業	28,746	274,293	555,300	507,100	386,800	120,400	6,100	6,200
44 道路貨物運送業	63,142	2,242,826	1,919,400	1,726,200	1,311,900	414,300	57,100	45,400
45 水運業	3,559	600,761	59,800	48,100	42,700	5,400	1,000	3,000
47 倉庫業	8,274	326,933	192,000	163,200	86,600	76,600	3,900	16,900
48 運輸に附帯するサービス業	13,094	941,803	394,600	322,000	229,500	92,400	23,800	34,200
4* 航空運輸業，郵便業 (信書便事業を含む)	106	433,872	311,400	303,300	137,300	166,000	3,900	3,800
K 不動産業，物品賃貸業	390,266	3,822,431	1,668,800	1,011,600	668,400	343,300	30,900	47,800
68 不動産取引業	67,253	1,002,794	366,300	247,500	193,700	53,700	8,300	10,100
69 不動産賃貸業・管理業	295,295	1,579,119	930,600	449,000	271,800	177,100	11,800	22,600
70 物品賃貸業	27,718	1,240,518	372,000	315,200	202,800	112,400	10,800	15,100
L 学術研究，専門・技術サービス業	230,427	2,145,322	1,725,000	1,303,200	1,048,400	254,800	30,700	72,900
72 専門サービス業 (他に分類されないもの)	116,988	516,155	634,800	449,200	355,700	93,500	9,600	17,500
73 広告業	11,132	765,268	164,700	135,000	109,200	25,800	4,400	8,000
74 技術サービス業 (他に分類されないもの)	102,307	863,899	925,500	718,900	583,400	135,500	16,700	47,400
M 宿泊業，飲食サービス業	718,099	2,302,157	5,454,800	4,269,300	1,035,000	3,234,300	253,700	87,000
75 宿泊業	57,513	595,856	777,300	623,300	273,200	350,100	44,200	29,800
76 飲食店	630,705	1,513,416	4,190,000	3,204,000	669,700	2,534,300	200,000	48,100
77 持ち帰り・配達飲食サービス業	29,881	192,885	487,500	442,000	92,100	349,900	9,500	9,000
N 生活関連サービス業，娯楽業	496,877	3,882,666	2,710,200	1,979,800	889,400	1,090,300	116,200	72,400
78 洗濯・理容・美容・浴場業	384,355	441,466	1,249,200	783,700	396,800	386,900	26,500	18,400
79 その他の生活関連サービス業	56,943	826,525	469,300	371,100	183,500	187,700	24,400	13,300
80 娯楽業	55,580	2,614,676	991,600	824,900	309,100	515,700	65,300	40,600
O 教育，学習支援業	158,602	288,056	919,800	711,000	286,100	424,800	44,200	21,500
82 その他の教育，学習支援業	158,602	288,056	919,800	711,000	286,100	424,800	44,200	21,500
82a うち社会教育，職業・教育支援施設	22,144	63,999	226,600	211,500	121,200	90,300	4,000	7,300
82b うち学習塾，教養・技能教授業	132,131	177,953	612,000	429,300	115,900	313,400	37,700	11,700
P 医療，福祉業	360,007	3,888,249	6,736,300	6,124,000	3,793,500	2,330,500	120,500	103,500
83 医療業	238,770	2,978,947	3,836,900	3,366,700	2,415,500	951,200	65,900	61,400
84 保健衛生業	4,219	59,823	121,800	105,200	61,800	43,400	10,500	1,900
85 社会保険・社会福祉・介護事業	117,018	849,479	2,777,600	2,652,100	1,316,200	1,335,900	44,200	40,300
R サービス業(他に分類されないもの)	209,348	2,997,005	3,613,800	3,040,900	1,623,000	1,417,900	145,500	154,200
88 廃棄物処理業	22,197	343,882	352,800	294,300	229,000	65,300	3,900	18,800
89 自動車整備業	58,912	190,814	260,700	176,000	153,900	22,100	2,100	4,500
90 機械等修理業(別掲を除く)	29,441	312,664	246,700	193,000	163,900	29,000	5,300	14,800
91 職業紹介・労働者派遣業	16,985	552,992	308,100	260,400	169,000	91,500	11,500	11,600
92 その他の事業サービス業	74,587	1,547,403	2,394,700	2,071,400	884,100	1,187,300	121,200	103,400
95 その他のサービス業	7,227	49,251	50,900	45,800	23,100	22,700	1,500	1,100
サービス産業以外	120	94,027	40,300	35,500	23,000	12,600	0	4,200

- 1) 「学術・開発研究機関」を除く。
- 2) 「純粋持株会社」を除く。
- 3) 「家事サービス業」を除く。
- 4) 「学校教育」を除く。
- 5) 「保健所」を除く。
- 6) 「社会保険事業団体」及び「福祉事務所」を除く。
- 7) 「政治・経済・文化団体」、「宗教」及び「外国公務」を除く。

第2表 事業活動の産業（中分類）別需要の状況

平成26年10月速報

事業活動の産業 (中分類)	割合 (%)				需要状況D I (増加した) — (減少した)
	1 増加した	2 減少した	3 特段の 変化はない	4 わからない	
サービス産業計	18.9	18.2	58.3	4.5	0.7
G 情報通信業	19.0	17.7	58.0	5.3	1.3
37 通信業	18.1	16.7	56.9	8.4	1.3
38 放送業	23.1	16.0	59.4	1.5	7.1
39 情報サービス業	17.5	16.2	60.2	6.1	1.3
40 インターネット付随サービス業	23.3	15.7	57.8	3.1	7.6
41 映像・音声・文字情報制作業	18.8	24.2	52.5	4.5	-5.4
H 運輸業, 郵便業	24.1	16.6	55.7	3.5	7.5
42 鉄道業	17.2	15.5	65.5	1.7	1.7
43 道路旅客運送業	23.8	21.5	52.5	2.3	2.3
44 道路貨物運送業	29.3	17.0	49.7	4.0	12.3
45 水運業	22.1	17.4	57.0	3.5	4.7
47 倉庫業	24.2	14.4	57.5	3.9	9.7
48 運輸に附帯するサービス業	25.0	16.0	55.3	3.7	9.0
4* 航空運輸業, 郵便業 (信書便事業を含む)	18.0	18.0	56.0	8.0	0.0
K 不動産業, 物品賃貸業	13.6	14.1	67.6	4.7	-0.5
68 不動産取引業	17.8	17.8	54.3	10.1	0.0
69 不動産賃貸業・管理業	11.3	12.5	72.8	3.4	-1.2
70 物品賃貸業	18.8	16.6	60.6	4.0	2.2
L 学術研究, 専門・技術サービス業 1)	16.9	19.6	57.6	5.9	-2.7
72 専門サービス業 (他に分類されないもの) 2)	15.2	17.4	62.3	5.2	-2.2
73 広告業	22.6	26.0	47.2	4.2	-3.4
74 技術サービス業 (他に分類されないもの)	16.6	19.6	56.8	6.9	-3.0
M 宿泊業, 飲食サービス業	27.2	23.9	45.3	3.6	3.3
75 宿泊業	37.7	23.7	36.2	2.4	14.1
76 飲食店	24.8	24.2	46.7	4.3	0.7
77 持ち帰り・配達飲食サービス業	22.2	22.7	53.0	2.0	-0.5
N 生活関連サービス業, 娯楽業	19.0	26.2	50.2	4.6	-7.2
78 洗濯・理容・美容・浴場業	13.1	25.4	57.3	4.2	-12.3
79 その他の生活関連サービス業 3)	19.6	27.1	48.2	5.1	-7.5
80 娯楽業	21.0	25.8	48.7	4.4	-4.8
O 教育, 学習支援業 4)	17.0	18.3	60.7	4.1	-1.3
82 その他の教育, 学習支援業	17.0	18.3	60.7	4.1	-1.3
82a うち社会教育, 職業・教育支援施設	16.9	18.6	60.9	3.6	-1.7
82b うち学習塾, 教養・技能教授業	15.4	18.8	61.4	4.4	-3.4
P 医療, 福祉	20.7	15.9	59.6	3.8	4.9
83 医療業	20.7	17.0	58.3	4.0	3.7
84 保健衛生 5)	14.3	12.8	69.9	3.0	1.5
85 社会保険・社会福祉・介護事業 6)	24.1	13.1	59.8	3.1	11.0
R サービス業(他に分類されないもの) 7)	18.5	15.5	61.5	4.5	3.0
88 廃棄物処理業	14.0	11.4	70.0	4.6	2.6
89 自動車整備業	18.5	25.9	53.7	1.9	-7.4
90 機械等修理業(別掲を除く)	21.1	18.1	54.7	6.1	2.9
91 職業紹介・労働者派遣業	25.6	18.1	51.7	4.6	7.5
92 その他の事業サービス業	18.6	14.7	62.4	4.3	3.9
95 その他のサービス業	12.3	13.1	70.4	4.2	-0.8

- 1) 「学術・開発研究機関」を除く。
- 2) 「純粋持株会社」を除く。
- 3) 「家事サービス業」を除く。
- 4) 「学校教育」を除く。
- 5) 「保健所」を除く。
- 6) 「社会保険事業団体」及び「福祉事務所」を除く。
- 7) 「政治・経済・文化団体」、「宗教」及び「外国公務」を除く。

第3表 事業活動の産業（一部中分類），事業所・

平成26年10月速報

事業活動の産業 (一部中分類)	事業所・企業等の産業				
	サービス産業計	G 情報通信業	H 運輸業、郵便業	K 不動産業、 物品賃貸業	70 うち 物品賃貸業
サービス産業計	28,972,442	4,657,179	5,424,566	3,599,486	1,132,577
G 情報通信業	4,620,692	4,567,979	571	590	164
H 運輸業，郵便業	5,306,320	X	5,297,403	2,108	504
K 不動産業，物品賃貸業	3,661,314	15,455	74,361	3,547,364	1,123,593
70 うち物品賃貸業	1,135,944	2,966	7,086	1,122,551	1,119,857
L 学術研究，専門・技術サービス業 1)	2,100,033	20,470	8,702	10,937	3,355
M 宿泊業，飲食サービス業	2,268,766	1,664	11,530	11,385	X
75 うち宿泊業	526,654	1,375	6,517	6,927	-
N 生活関連サービス業，娯楽業 2)	3,845,453	5,884	6,911	6,285	1,459
80 うち娯楽業	2,573,869	5,218	3,760	3,910	522
O 教育，学習支援業 3)	278,428	3,066	540	656	X
P 医療，福祉 4)	3,891,085	X	1,319	755	87
R サービス業（他に分類されないもの） 5)	3,000,351	42,424	23,230	19,406	3,328

- 1) 「学術・開発研究機関」及び「純粋持株会社」を除く。
- 2) 「家事サービス業」を除く。
- 3) 「学校教育」を除く。
- 4) 「保健所」、「社会保険事業団体」及び「福祉事務所」を除く。
- 5) 「政治・経済・文化団体」、「宗教」及び「外国公務」を除く。

企業等の産業（一部中分類）別売上高

(単位 百万円)

(一部中分類)							
L 学術研究, 専門・技術 サービス業 1)	M 宿泊業, 飲食サービス業	75 うち 宿泊業	N 生活関連 サービス業, 娯楽業 2)	80 うち 娯楽業	O 教育, 学習支援業 3)	P 医療, 福祉 4)	R サービス業 (他に分類さ れないもの) 5)
2,086,104	2,269,936	582,168	3,844,989	2,586,673	282,704	3,883,614	2,923,865
30,767	X	X	1,978	1,904	11,336	X	7,147
744	878	530	3,208	160	X	-	1,724
2,814	6,722	6,194	6,099	4,525	467	489	7,544
157	164	X	1,913	988	X	X	993
2,029,694	15,597	142	2,501	2,049	103	155	11,874
7,562	2,208,381	538,688	26,213	18,210	206	449	1,377
6	507,394	505,923	3,730	2,486	49	423	233
463	26,026	25,030	3,797,719	2,554,144	474	172	1,519
335	6,683	6,255	2,553,395	2,553,143	428	-	139
1,293	X	599	1,452	1,433	267,993	X	2,659
76	8,950	X	27	-	X	3,878,627	1,295
12,692	2,634	2,047	5,791	4,247	2,071	3,378	2,888,725

[今後の公表予定]

公表予定日	速報	確報
平成27年1月30日(金)	平成26年11月分	平成26年8月分
2月27日(金)	平成26年12月分 平成26年10～12月期	平成26年9月分 平成26年7～9月期
3月27日(金)	平成27年1月分	平成26年10月分

〈内容に関する問合せ先〉



## 総務省統計局

統計調査部 経済統計課審査発表第一係

〒162-8668 東京都新宿区若松町19番1号

電話 : (03) 5273-1170

FAX : (03) 5273-1498

Eメール : e-shinsa@soumu.go.jp

・ホームページURL <http://www.stat.go.jp/data/mssi/index.htm>

・この冊子は、次のURLからダウンロードできます。

<http://www.stat.go.jp/data/mssi/kekka/index.htm>

サービス産業動向調査

検索

・政府統計の総合窓口 (e-Stat) <http://www.e-stat.go.jp/>

### 【お願い】

- ・本調査の統計データを引用・転載する場合には、必ず、出典（総務省「サービス産業動向調査結果」）の表記をお願いします。
- ・サービス産業動向調査結果を引用・転載された場合はお手数ですが、使用目的及び掲載先を経済統計課審査発表第一係 (e-shinsa@soumu.go.jp) まで御連絡ください。御連絡いただいた情報は、利用者の皆様に有用性の高い統計を提供するために利用させていただきます。御協力をお願いします。