

## 「サービス産業動向調査」 平成26年7月分結果（速報）

**1. サービス産業の売上高等\***

▶ 月間売上高は、29.4兆円。前年同月比2.0%の増加。  
 (6月の前年同月比(2.7%)に比べ、0.7ポイント低下。)  
 ・増加：「学術研究、専門・技術サービス業」、「サービス業(他に分類されないもの)」など7産業  
 ・減少：「教育、学習支援業」、「生活関連サービス業、娯楽業」

▶ 前年同月と比べた需要の状況は、-0.4(需要状況DI)。  
 (6月の需要状況DI(-1.2)に比べ、0.8ポイント上昇。)  
 ・「増加した」18.6%、「減少した」19.0%、「特段の変化はない」57.9%

**2. サービス産業の事業従事者数\*\***

▶ 事業従事者数は、2856万人。前年同月比0.9%の増加。  
 ・増加：「医療、福祉」、「情報通信業」など6産業  
 ・減少：「サービス業(他に分類されないもの)」、「生活関連サービス業、娯楽業」

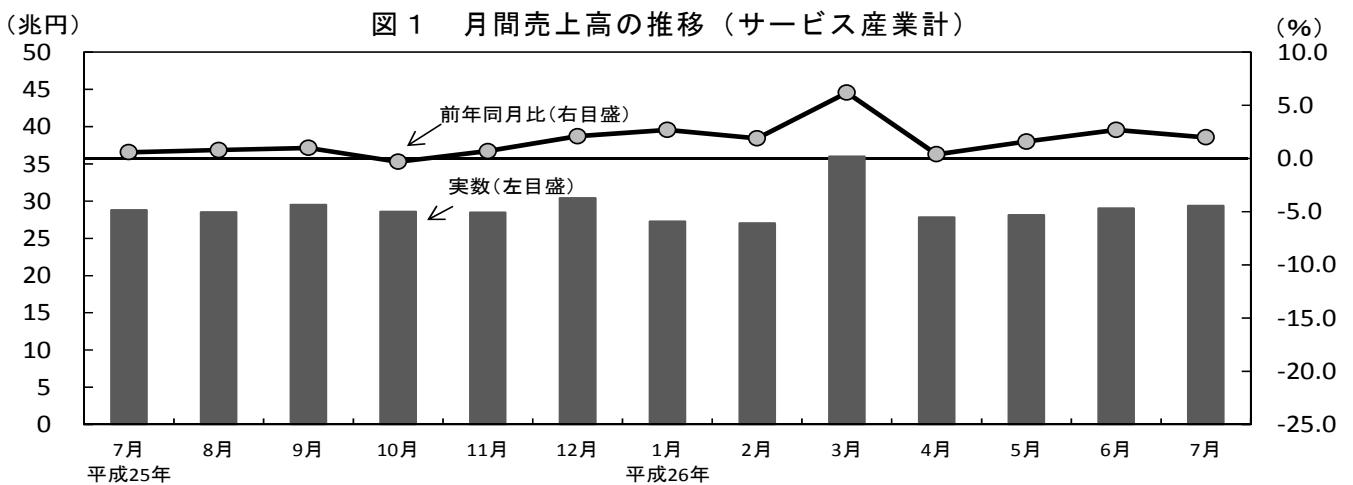
※ 事業活動別の集計であり、ここで用いる「産業」は事業活動ごとに分類  
 \*\* 本調査の調査対象である事業所・企業等を単位とした集計であり、ここで用いる「産業」は主要な事業活動により分類

### 平成26年7月分結果の概要

1 サービス産業の売上高等（事業活動別の集計）

(1) 月間売上高の推移

7月の月間売上高は、29.4兆円。前年同月比2.0%の増加。



	平成25年						平成26年						
	7月	8月	9月	10月	11月	12月	1月	2月	3月	4月	5月	6月	7月
実数(兆円)	28.8	28.5	29.5	28.6	28.5	30.5	27.3	27.1	36.0	27.9	28.2	29.1	29.4
前年同月比(%)	0.6	0.8	1.0	-0.3	0.7	2.1	2.7	1.9	6.2	0.4	1.6	2.7	2.0
前年同月比の前月差(ポイント)	0.3	0.2	0.2	-1.3	1.0	1.4	0.6	-0.8	4.3	-5.8	1.2	1.1	-0.7

(2) 産業別月間売上高

- ・増加：「学術研究，専門・技術サービス業」（2.2兆円、前年同月比7.5%増）、「サービス業（他に分類されないもの）」（3.0兆円、同5.4%増）など7産業
- ・減少：「教育，学習支援業」（0.3兆円、同7.9%減）、「生活関連サービス業，娯楽業」（3.9兆円、同2.9%減）

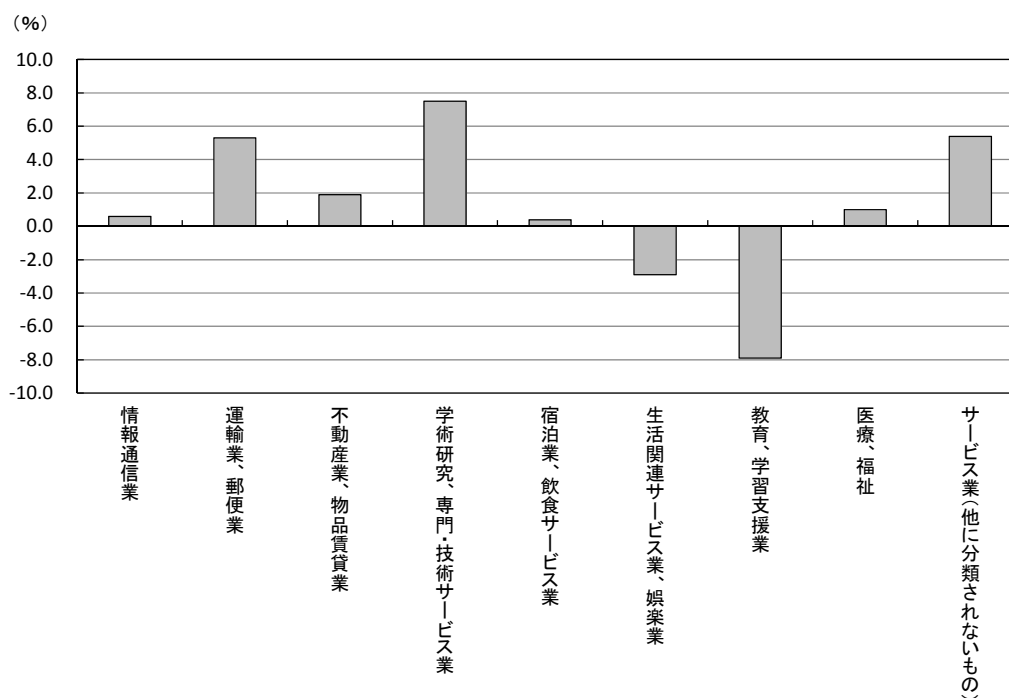
表1 月間売上高－産業大分類別（平成26年7月）

産業(大分類)	実数(百万円)	前年同月比(%)	寄与度(参考)
サービス産業計	29,396,463	2.0	2.0
情報通信業	4,415,991	0.6	0.09
運輸業，郵便業	5,418,072	5.3	0.95
不動産業，物品賃貸業	3,963,219	1.9	0.26
学術研究，専門・技術サービス業 1)	2,218,806	7.5	0.54
宿泊業，飲食サービス業	2,321,719	0.4	0.03
生活関連サービス業，娯楽業 2)	3,876,553	-2.9	-0.40
教育，学習支援業 3)	291,123	-7.9	-0.09
医療，福祉 4)	3,851,281	1.0	0.14
サービス業(他に分類されないもの) 5)	3,039,700	5.4	0.54

注1)「学術・開発研究機関」及び「純粋持株会社」を除く。注2)「家事サービス業」を除く。注3)「学校教育」を除く。

注4)「保健所」、「社会保険事業団体」及び「福祉事務所」を除く。注5)「政治・経済・文化団体」、「宗教」及び「外国公務」を除く。以下同じ。

図2 月間売上高の前年同月比－産業大分類別（平成26年7月）



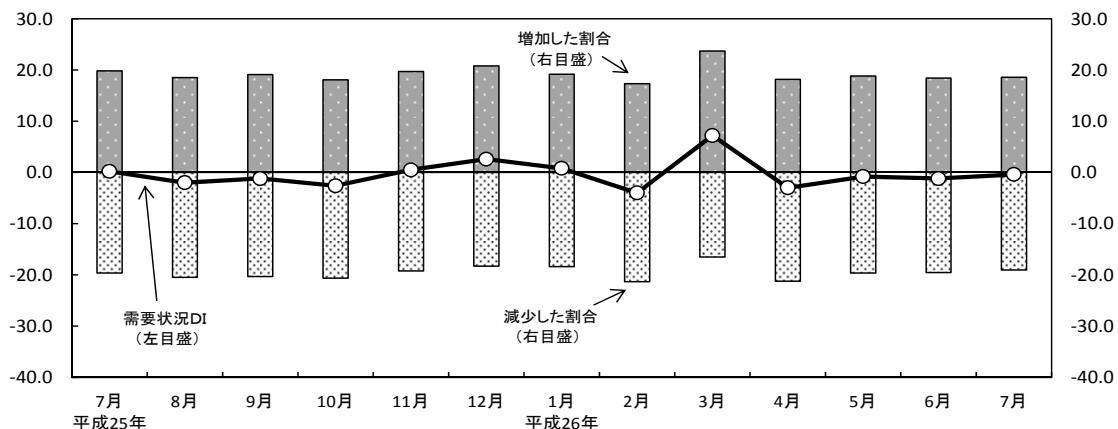
### (3) 需要の状況

7月の需要状況DIは、-0.4。

前年同月と比べた需要の状況は、「増加した」が18.6%、「減少した」が19.0%、「特段の変化はない」が57.9%となり、「増加した」から「減少した」を減じた需要状況DIは-0.4となっている。

注) 需要の状況は、事業活動ごとに、主要なサービスの需要量（利用者数、契約数、取扱件数など）について、前年同月と比べた増減である。需要の状況が「増加した」、「減少した」、「特段の変化はない」及び「わからない」の4つの回答の構成比を作成し、「増加した」から「減少した」を減じたものを需要状況DIとしている。

図3 需要状況DI（前年同月と比べた需要の状況）の推移（サービス産業計）（%）

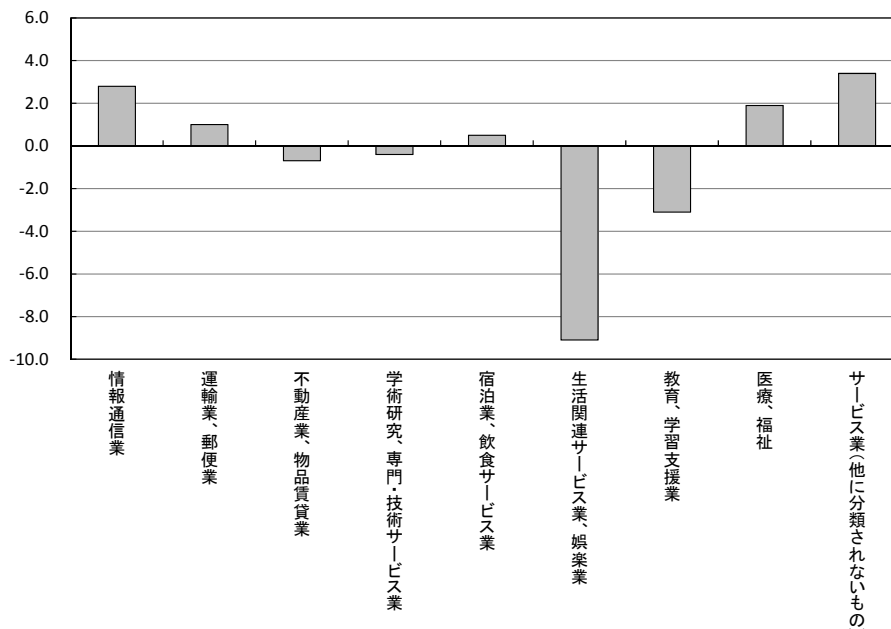


注) 減少した割合はマイナスで表章

表2 需要状況DI（前年同月と比べた需要の状況）－産業大分類別

産業(大分類)	需要状況DI	
	7月	6月(前月)
サービス産業計	-0.4	-1.2
情報通信業	2.8	2.0
運輸業、郵便業	1.0	4.8
不動産業、物品賃貸業	-0.7	-0.5
学術研究、専門・技術サービス業	-0.4	0.0
宿泊業、飲食サービス業	0.5	-9.3
生活関連サービス業、娯楽業	-9.1	-14.2
教育、学習支援業	-3.1	-7.0
医療、福祉	1.9	3.3
サービス業(他に分類されないもの)	3.4	5.1

図4 需要状況DI（前年同月と比べた需要の状況）－産業大分類別（平成26年7月）

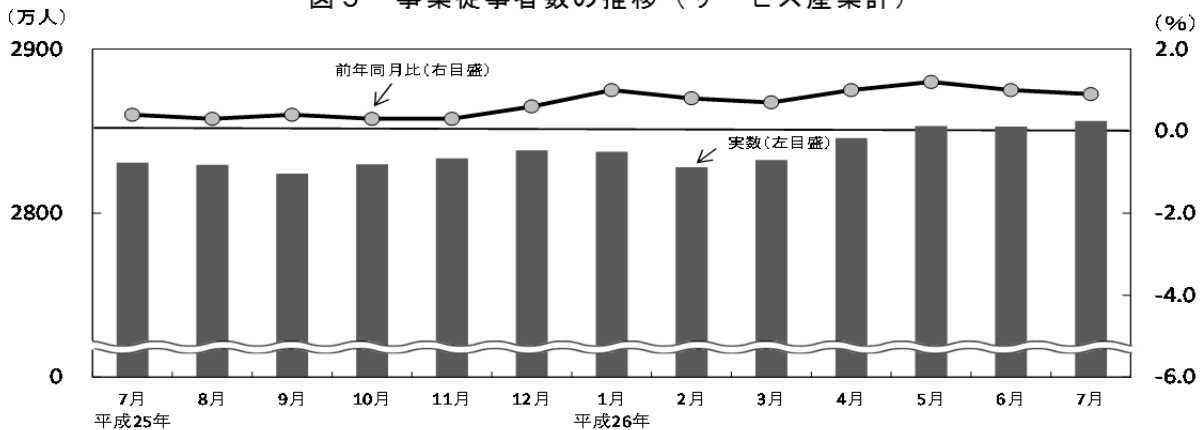


## 2 サービス産業の事業従事者数（事業所・企業等単位の集計）

### （1）事業従事者数の推移

7月の事業従事者数は、2856万人。前年同月比0.9%の増加。

図5 事業従事者数の推移（サービス産業計）



	平成25年						平成26年						
	7月	8月	9月	10月	11月	12月	1月	2月	3月	4月	5月	6月	7月
実数(万人)	2831	2830	2824	2830	2833	2838	2837	2828	2832	2846	2853	2853	2856
前年同月比(%)	0.4	0.3	0.4	0.3	0.3	0.6	1.0	0.8	0.7	1.0	1.2	1.0	0.9
前年同月比の前月差(ポイント)	-0.3	-0.1	0.1	-0.1	0.0	0.3	0.4	-0.2	-0.1	0.3	0.2	-0.2	-0.1

### （2）産業別事業従事者数

- ・増加：「医療，福祉」（674万人、前年同月比1.9%増）、「情報通信業」（197万人、同1.9%増）など6産業
- ・減少：「サービス業（他に分類されないもの）」（363万人、同0.3%減）、「生活関連サービス業，娯楽業」（272万人、同0.1%減）

表3 事業従事者数－産業大分類別（平成26年7月）

産業(大分類)	実数(千人)	前年同月比(%)	寄与度(参考)
サービス産業計	28,564	0.9	0.9
情報通信業	1,974	1.9	0.13
運輸業，郵便業	3,723	1.8	0.23
不動産業，物品賃貸業	1,673	0.3	0.02
学術研究，専門・技術サービス業	1,717	1.5	0.09
宿泊業，飲食サービス業	5,466	0.0	-0.01
生活関連サービス業，娯楽業	2,722	-0.1	-0.01
教育，学習支援業	918	1.8	0.06
医療，福祉	6,738	1.9	0.43
サービス業(他に分類されないもの)	3,633	-0.3	-0.04

図6 事業従事者数の前年同月比－産業大分類別（平成26年7月）

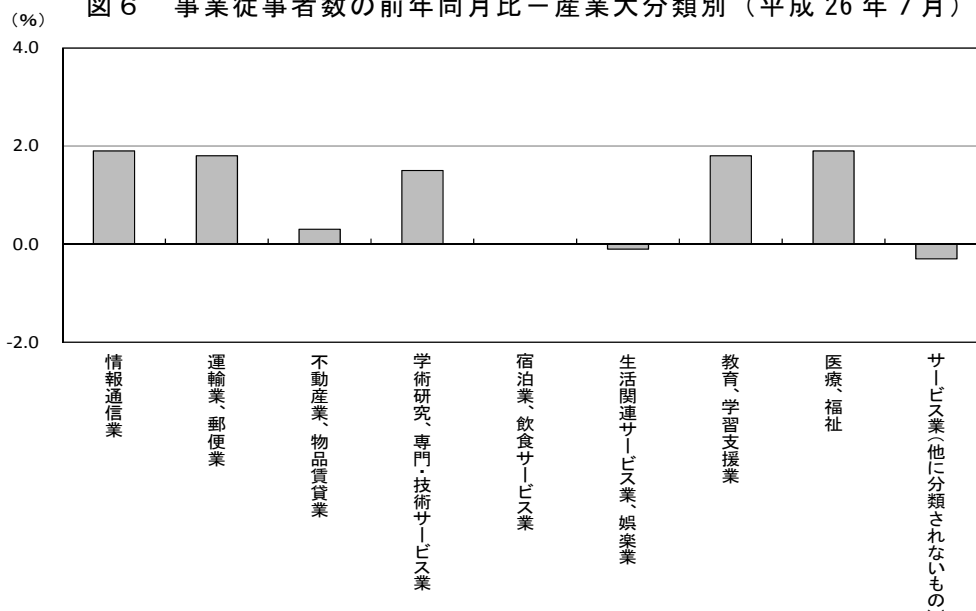


表4 月間売上高、需要の状況及び事業従事者数－産業中分類別（平成26年7月）

産業（中分類）	事業活動別の集計			事業所・企業等単位の集計	
	月間売上高		需要の状況	事業従事者数	
	実数（百万円）	前年同月比（%）	需要状況D I	実数（千人）	前年同月比（%）
サービス産業計	29,396,463	2.0	-0.4	28,564	0.9
情報通信業	4,415,991	0.6	2.8	1,974	1.9
通信業	1,606,913	-3.3	1.0	233	-1.7
放送業	332,012	7.3	1.2	80	0.5
情報サービス業	1,673,948	5.1	4.0	1,286	3.9
インターネット附随サービス業	218,020	-3.5	15.5	85	-5.0
映像・音声・文字情報制作業	585,097	-2.5	-3.4	289	-1.2
運輸業，郵便業	5,418,072	5.3	1.0	3,723	1.8
鉄道業	615,995	-1.3	-3.1	268	-2.2
道路旅客運送業	270,583	-0.4	-5.7	558	-1.9
道路貨物運送業	2,060,359	3.7	1.4	1,934	3.7
水運業	592,139	3.1	-4.5	61	1.7
倉庫業	331,023	-0.9	4.7	191	-0.9
運輸に附帯するサービス業	1,126,495	18.8	4.4	400	2.8
航空運輸業，郵便業（信書郵便業を含む）	421,477	3.8	5.6	312	0.8
不動産業，物品賃貸業	3,963,219	1.9	-0.7	1,673	0.3
不動産取引業	1,359,281	5.4	-0.8	366	1.3
不動産賃貸業・管理業	1,513,916	-0.5	-0.8	933	0.7
物品賃貸業	1,090,023	1.1	0.2	373	-1.6
学術研究，専門・技術サービス業 <sup>1)</sup>	2,218,806	7.5	-0.4	1,717	1.5
専門サービス業（他に分類されないもの） <sup>2)</sup>	531,347	3.3	2.7	634	0.6
広告業	781,238	7.7	-3.5	163	7.1
技術サービス業（他に分類されないもの）	906,220	10.0	-2.1	919	1.2
宿泊業，飲食サービス業	2,321,719	0.4	0.5	5,466	0.0
宿泊業	515,279	3.3	13.1	790	2.9
飲食店	1,609,886	-0.3	-3.5	4,184	-0.5
持ち帰り・配達飲食サービス業	196,553	-1.2	0.5	492	-0.8
生活関連サービス業，娯楽業	3,876,553	-2.9	-9.1	2,722	-0.1
洗濯・理容・美容・浴場業	447,829	-2.4	-5.0	1,254	-0.5
その他の生活関連サービス業 <sup>3)</sup>	781,871	6.6	-6.2	469	1.4
娯楽業	2,646,853	-5.5	-13.0	998	-0.3
教育，学習支援業 <sup>4)</sup>	291,123	-7.9	-3.1	918	1.8
うち社会教育，職業・教育支援施設	51,465	7.0	-3.7	233	2.5
うち学習塾，教養・技能教授業	190,839	-13.0	-2.3	605	1.4
医療，福祉	3,851,281	1.0	1.9	6,738	1.9
医療業	2,977,825	0.5	-1.0	3,844	1.4
保健衛生 <sup>5)</sup>	58,415	8.1	9.5	122	5.6
社会保険・社会福祉・介護事業 <sup>6)</sup>	815,041	2.5	9.8	2,772	2.4
サービス業（他に分類されないもの） <sup>7)</sup>	3,039,700	5.4	3.4	3,633	-0.3
廃棄物処理業	338,269	5.5	1.2	355	1.9
自動車整備業	210,063	11.3	-3.2	262	0.6
機械等修理業（別掲を除く）	346,595	0.7	-2.3	246	-4.5
職業紹介・労働者派遣業	527,702	2.7	8.0	312	-3.5
その他の事業サービス業	1,569,010	6.8	5.1	2,407	0.1
その他のサービス業	48,059	0.9	1.9	51	1.8

注1) 「学術・開発研究機関」を除く。

注2) 「純粋持株会社」を除く。

注3) 「家事サービス業」を除く。

注4) 「学校教育」を除く。

注5) 「保健所」を除く。

注6) 「社会保険事業団体」及び「福祉事務所」を除く。

注7) 「政治・経済・文化団体」、「宗教」及び「外国公務」を除く。

# サービス産業動向調査の月次調査の概要

## 1 調査の目的

サービス産業の生産・雇用等の状況を把握し、GDPの四半期別速報（QE）を始めとする各種経済指標の精度向上等に資することを目的としています。

なお、調査は、サービス産業の毎月の動向を明らかにする月次調査と都道府県別の状況を明らかにする年次調査からなります。以下、月次調査について記述します。

## 2 調査の対象

調査は、平成21年経済センサス - 基礎調査時に存在した事業所・企業等の中から、次に掲げる産業を主産業とする全国の事業所・企業等のうち、統計的手法によって選定された約39,000事業所・企業等（事業所：約26,000、企業等：約13,000）を対象に行っています。

〈サービス産業の範囲〉

この調査におけるサービス産業の範囲は、日本標準産業分類（平成19年11月改定）における「G情報通信業」、「H運輸業、郵便業」、「K不動産業、物品賃貸業」、「L学術研究、専門・技術サービス業」、「M宿泊業、飲食サービス業」、「N生活関連サービス業、娯楽業」、「O教育、学習支援業」、「P医療、福祉」、「Rサービス業（他に分類されないもの）」です。

なお、「学術・開発研究機関」、「純粋持株会社」、「家事サービス業」、「学校教育」、「保健所」、「社会保険事業団体」、「福祉事務所」、「政治・経済・文化団体」、「宗教」及び「外国公務」を調査対象から除外しています。また、中分類ごとに設けられている小分類「管理、補助的経済活動を行う事業所」に属する事業所を除きます。

〔平成25年1月からは、24年12月まで調査対象としていた「学術・開発研究機関」、「純粋持株会社」及び「社会保険事業団体」を除外し、「持ち帰り・配達飲食サービス業」を加えました。〕

※「企業」とは、事業活動を行う法人（外国の会社を除く。）及び個人経営の事業所をいいます。また、「企業等」とは、企業と、国・地方公共団体が運営する公営企業等をいいます。

## 3 抽出方法

### (1) 企業等

ア 小分類「371固定電気通信業」、同「372移動電気通信業」、同「381公共放送業（有線放送業を除く）」、中分類「42鉄道業」、同「46航空運輸業」又は同「49郵便業（信書便事業を含む）」等の事業所の抽出による調査がなじまない産業に属する企業等を継続的に調査の対象としています。

イ ア以外の産業に属し、資本金・出資金・基金が1億円以上の会社企業を、継続的に調査（しつ皆）の対象としています。

### (2) 事業所

上記(1)ア以外の産業に属し、上記(1)ア又はイに該当する企業等に属さない事業所に対して、産業、事業従事者規模別層化抽出により標本抽出しています。また、事業所を標本抽出する場合、一定規模以上の層をしつ皆層（全数調査）としています。

調査対象事業所は、調査結果の安定性及び前年同月比結果等の精度向上を図る観点から、原則として2年間継続して調査し、2年に1度交替します。

## 4 調査事項

「事業所・企業等の月間売上高」及び「事業所・企業等の需要の状況」を調査しており、企業等については、事業活動別にこれらを調査しています。また、「事業所・企業等の月末の事業従事者数及びその内訳」も調査しています。

## 5 調査の方法

調査は、民間調査機関に委託し、調査対象事業所・企業等の事業主が配布された調査票に記入することにより実施しています。調査票の配布・回収は、郵送調査又はオンライン調査により行っています。

## 6 調査結果

### (1) 公表時期

調査結果は、速報及び確報により公表します。

速報：原則、調査対象とする月の翌々月の下旬に公表

確報：原則、調査対象とする月の5か月後の下旬に公表

### (2) 結果の利用に当たっての留意事項

この調査は、平成21年経済センサス - 基礎調査を基本とし、調査結果に抽出率の逆数を乗じて復元推定しており、結果数値には標本誤差が含まれます。調査の実施に当たっては、平成21年経済センサス - 基礎調査後に新設等され調査対象と判明した事業所・企業等についても、調査対象又は調査対象候補としています。また、調査対象事業所が廃業した場合は代替の事業所を選定して調査対象としています。

また、集計期限内に調査票が回収できない事業所についても、一定の統計的手法により結果を推定しており、それにより生ずる誤差も含まれます。

参考

第三次産業におけるサービス産業動向調査の調査対象産業

- : サービス産業動向調査の対象  
 □ : サービス産業動向調査の対象外

産業分類	平成21年経済センサス - 基礎調査結果	
	事業所数 (千事業所)	従業者数 (千人)
F 電気・ガス・熱供給・水道業	9	302
G 情報通信業	78	1,725
37 通信業	9	193
38 放送業	2	72
39 情報サービス業	39	1,109
40 インターネット附属サービス業	6	65
41 映像・音声・文字情報制作業	22	286
H 運輸業, 郵便業	149	3,612
42 鉄道業	5	275
43 道路旅客運送業	30	622
44 道路貨物運送業	77	1,793
45 水運業	4	55
46 航空運輸業	1	53
47 倉庫業	11	200
48 運輸に附帯するサービス業	16	351
49 郵便業 (信書便事業を含む)	4	261
I 卸売業, 小売業	1,555	12,697
J 金融業, 保険業	92	1,589
K 不動産業, 物品賃貸業	409	1,551
68 不動産取引業	71	352
69 不動産賃貸業・管理業	304	889
70 物品賃貸業	33	311
L 学術研究, 専門・技術サービス業	244	1,898
71 学術・開発研究機関	7	304
72 専門サービス業 (他に分類されないもの)	119	610
73 広告業	12	134
74 技術サービス業 (他に分類されないもの)	107	850
M 宿泊業, 飲食サービス業	781	5,737
75 宿泊業	61	770
76 飲食店	673	4,422
77 持ち帰り・配達飲食サービス業	47	545
N 生活関連サービス業, 娯楽業	515	2,751
78 洗濯・理容・美容・浴場業	389	1,280
79 その他の生活関連サービス業 1)	63	446
80 娯楽業	62	1,025
O 教育, 学習支援業	225	3,087
81 学校教育	59	2,164
82 その他の教育, 学習支援業	167	923
P 医療, 福祉	375	6,386
83 医療業	240	3,509
84 保健衛生	5	124
85 社会保険・社会福祉・介護事業	130	2,753
Q 複合サービス事業	39	407
R サービス業 (他に分類されないもの)	375	4,684
88 廃棄物処理業	23	329
89 自動車整備業	59	272
90 機械等修理業 (別掲を除く)	34	271
91 職業紹介・労働者派遣業	19	915
92 その他のサービス業	84	2,276
93 政治・経済・文化団体	51	283
94 宗教	98	291
95 その他のサービス業	7	48
96 外国公務	-	-
S 公務 (他に分類されるものを除く)	41	1,869
第三次産業計	4,886	48,294
うちサービス産業動向調査の対象 2)	2,932	28,254

注1) 「家事サービス」を除く。

注2) 「純粋持株会社」、「保健所」、「社会保険事業団体」及び「福祉事務所」を除く。

出典：総務省統計局「平成21年経済センサス - 基礎調査」結果

調査対象産業に含まれる主な業種

産業分類	主な業種
<b>G 情報通信業</b>	
37 通信業	固定電気通信業 / 移動電気通信業
38 放送業	公共放送業 / 民間放送業 / 有線放送業
39 情報サービス業	ソフトウェア業 / 情報処理・提供サービス業
40 インターネット附随サービス業	インターネット附随サービス業
41 映像・音声・文字情報制作業	映像情報制作・配給業 / 音声情報制作業 / 新聞業 / 出版業 / 広告制作業
<b>H 運輸業、郵便業</b>	
42 鉄道業	鉄道業
43 道路旅客運送業	一般乗合旅客自動車運送業 / 一般乗用旅客自動車運送業 / 一般貸切旅客自動車運送業
44 道路貨物運送業	一般貨物自動車運送業 / 特定貨物自動車運送業 / 貨物軽自動車運送業 / 集配利用運送業
45 水運業	外航海運業 / 沿海海運業 / 内陸水運業 / 船舶貸渡業
47 倉庫業	倉庫業 / 冷蔵倉庫業
48 運輸に附帯するサービス業	港湾運送業 / 貨物運送取扱業 / 運送代理店 / こん包業 / 運輸施設提供業
4* 航空運輸業、郵便業(信書便事業を含む)	航空運送業 / 航空機使用業 / 郵便業(信書便事業を含む)
<b>K 不動産業、物品賃貸業</b>	
68 不動産取引業	建物売買業, 土地売買業 / 不動産代理業・仲介業
69 不動産賃貸業・管理業	不動産賃貸業 / 貸家業, 貸間業 / 駐車場業 / 不動産管理業
70 物品賃貸業	各種物品賃貸業 / 産業用機械器具賃貸業 / 事務用機械器具賃貸業 / 自動車賃貸業 / スポーツ・娯楽用品賃貸業
<b>L 学術研究、専門・技術サービス業 1)</b>	
72 専門サービス業(他に分類されないもの) 2)	法律事務所, 特許事務所 / 公証人役場, 司法書士事務所, 土地家屋調査士事務所 / 行政書士事務所 / 公認会計士事務所, 税理士事務所 / 社会保険労務士事務所 / デザイン業 / 著述・芸術家業 / 経営コンサルタント業
73 広告業	広告業
74 技術サービス業(他に分類されないもの)	獣医学 / 土木建築サービス業 / 機械設計業 / 商品・非破壊検査業 / 計量証明業 / 写真業
<b>M 宿泊業、飲食サービス業</b>	
75 宿泊業	旅館, ホテル / 簡易宿所 / 下宿業
76 飲食店	食堂, レストラン / 専門料理店 / そば・うどん店 / すし店 / 酒場, ビヤホール / バー, キャバレー, ナイトクラブ / 喫茶店
77 持ち帰り・配達飲食サービス業	持ち帰り飲食サービス業 / 配達飲食サービス業
<b>N 生活関連サービス業、娯楽業</b>	
78 洗濯・理容・美容・浴場業	洗濯業 / 理容業 / 美容業 / 一般公衆浴場業
79 その他の生活関連サービス業 3)	旅行業 / 衣服裁縫修理業 / 物品預り業 / 火葬・墓地管理業 / 冠婚葬祭業
80 娯楽業	映画館 / 興行場, 興行団 / 競輪・競馬等の競走場, 競技団 / スポーツ施設提供業 / 公園, 遊園地 / 遊戯場
<b>O 教育、学習支援業 4)</b>	
82 その他の教育、学習支援業	
82a 社会教育、職業・教育支援施設	社会教育 / 職業・教育支援施設
82b 学習塾、教養・技能教授業	学習塾 / 教養・技能教授業
<b>P 医療、福祉</b>	
83 医療業	病院 / 一般診療所 / 歯科診療所 / 助産・看護業 / 療術業
84 保健衛生 5)	健康相談施設
85 社会保険・社会福祉・介護事業 6)	児童福祉事業 / 老人福祉・介護事業 / 障害者福祉事業
<b>R サービス業(他に分類されないもの) 7)</b>	
88 廃棄物処理業	一般廃棄物処理業 / 産業廃棄物処理業
89 自動車整備業	自動車整備業
90 機械等修理業(別掲を除く)	機械修理業 / 電気機械器具修理業 / 表具業
91 職業紹介・労働者派遣業	職業紹介業 / 労働者派遣業
92 その他の事業サービス業	速記・ワープロ入力・複写業 / 建物サービス業 / 警備業
95 その他のサービス業	集会場 / と畜場

注 1) 「学術・開発研究機関」を除く。

注 2) 「純粋持株会社」を除く。

注 3) 「家事サービス業」を除く。

注 4) 「学校教育」を除く。

注 5) 「保健所」を除く。

注 6) 「社会保険事業団体」及び「福祉事務所」を除く。

注 7) 「政治・経済・文化団体」、「宗教」及び「外国公務」を除く。



## 統計表

- [時系列] 第1表 事業活動の産業（中分類）別売上高  
第2表 事業所・企業等の産業（中分類）別事業従事者数  
第3表 事業活動の産業（中分類）別需要状況D I
- [月次] 第1表 事業所・企業等の産業（中分類）別売上高、従業上の地位別事業従事者数（平成26年7月分）  
第2表 事業活動の産業（中分類）別需要の状況（平成26年7月分）  
第3表 事業活動の産業（一部中分類）、事業所・企業等の産業（一部中分類）別売上高（平成26年7月分）

### 【利用上の注意】

- 平成25年1月に調査内容を見直したため、実数を直接時系列比較する際は注意する。
- 前年同月比の算出方法は、以下のとおりである。  
$$\text{前年同月比（％）} = \{(\text{当年該当月値} - \text{前年該当月値}) / \text{前年該当月値}\} \times 100$$

ただし、平成25年の前年同月比は、見直し前後で時系列比較が可能となるよう、前年（24年）の該当月値の公表済みの産業ごとの値を調整して計算している。
- 本調査の結果は平成21年経済センサス-基礎調査の結果に合わせて復元推定している。  
なお、集計期間内に調査票が回収できない事業所・企業等についても、経済センサスや客体の公開情報等を基に結果数値を推計している。  
ただし、需要の状況については、復元推定せず、企業等は事業活動ごと、事業所は事業所ごとに回答を基に集計している。
- 本調査は標本調査であるため、事業所・企業等数、売上高、事業従事者数等の結果数値には標本誤差が含まれている。
- 結果数値は表章単位未満を四捨五入（平成25年1月以降の事業従事者数は百人未満を四捨五入）しているため、総数と内訳の合計とは必ずしも一致しない。
- 統計表中の「-」は該当数値のないことを示す。また、「X」は、集計対象となる事業所・企業等数が1又は2であるため、それに対する売上高を秘匿したことを示す。なお、他の結果数値からそれらが判明しないように「X」で表した箇所がある。
- 「p」が付された年月の結果数値は、速報値である。
- 四半期及び年は、それぞれ、当該3か月又は12か月の月間数値の平均である。

### 【用語の解説】

- 「売上高」：サービスの提供や物品の販売の対価として得られたもの（消費税等の間接税を含む。）で、仕入高や給与などの経費を差し引く前の金額である。
- 「事業従事者」：当該事業所・企業等で実際に働いている人（「出向又は派遣として他の企業などで働いている人」を含まず、「他の企業などから来て（出向又は派遣）この事業所・企業等で働いている人」を含む。）をいう。
- 「需要の状況」：事業所ごと又は企業等の事業活動ごとに、主要なサービスの需要量（利用者数、契約数、取扱件数など）について、前年同月と比べた増減である。需要の状況が「増加した」、「減少した」、「特段の変化はない」及び「わからない」の4つの回答の構成比を作成し、「増加した」から「減少した」を減じたものを需要状況D Iとしている。
- 「事業所・企業等の産業」：事業所においては当該事業所の事業活動により、また、企業等においては傘下事業所を含めた全体の主要な事業活動によりそれぞれ分類した、事業所・企業等を単位とした産業分類である。
- 「事業活動の産業」：事業所・企業等が行う事業活動を単位とした産業分類である。なお、事業所においては、単一の事業活動のみを行っているものとみなしている。

時系列 第1表 事業活動の産業

年 月	合計	サービス産業計	G						
			情報通信業	37 通信業	38 放送業	39 情報サービス業	40 インターネット 附随サービス業	41 映像・音声・ 文字情報制作業	
実数 (百万円)									
年平均									
平成25年	29,710,079	28,781,063	4,726,926	1,687,500	313,245	1,882,030	223,155	620,996	
年度平均									
平成25年度	29,981,861	29,058,308	4,806,994	1,710,994	320,303	1,927,082	224,295	624,319	
四半期平均									
平成25年									
4～6月期	28,875,068	27,932,523	4,431,818	1,634,581	303,069	1,668,600	221,402	604,166	
7～9月期	29,900,674	28,961,996	4,708,413	1,677,075	315,645	1,885,853	223,552	606,288	
10～12月期	30,108,656	29,200,453	4,704,855	1,729,030	327,601	1,796,781	223,128	628,315	
平成26年									
1～3月期	31,043,047	30,138,258	5,382,889	1,803,291	334,899	2,357,095	229,096	658,507	
4～6月期 p	29,223,652	28,425,710	4,511,431	1,635,847	321,670	1,754,583	217,016	582,314	
月次									
平成24年									
7月	-	23,192,468	3,208,801	1,097,396	305,524	1,172,063	73,021	560,796	
8月	-	22,928,125	3,145,031	1,082,544	291,676	1,164,561	72,593	533,658	
9月	-	23,684,859	3,789,171	1,070,762	309,528	1,743,395	84,345	581,141	
10月	-	23,241,620	3,184,026	1,110,522	293,158	1,155,475	75,994	548,877	
11月	-	22,932,778	3,350,681	1,188,722	298,463	1,180,331	76,247	606,918	
12月	-	24,151,821	3,735,577	1,219,611	312,245	1,494,546	85,175	624,000	
平成25年									
1月	27,331,888	26,585,901	4,316,625	1,636,496	295,613	1,609,035	206,129	569,352	
2月	27,395,304	26,576,476	4,421,431	1,651,034	288,753	1,665,782	213,096	602,766	
3月	35,140,562	33,925,461	6,449,797	1,840,417	335,627	3,255,840	254,382	763,531	
4月	28,676,427	27,760,257	4,263,757	1,637,602	304,869	1,479,866	215,081	626,339	
5月	28,648,626	27,743,236	4,236,696	1,635,624	298,911	1,515,238	218,768	568,155	
6月	29,300,152	28,294,078	4,795,002	1,630,518	305,428	2,010,697	230,356	618,004	
7月	29,713,659	28,806,191	4,390,562	1,662,415	309,305	1,592,490	225,966	600,385	
8月	29,423,912	28,545,924	4,369,803	1,667,087	311,153	1,601,770	216,459	573,334	
9月	30,564,452	29,533,873	5,364,875	1,701,722	326,476	2,463,300	228,232	645,145	
10月	29,471,657	28,619,881	4,437,104	1,713,802	320,981	1,585,063	206,740	610,517	
11月	29,396,537	28,525,082	4,559,166	1,732,013	327,006	1,653,101	218,312	628,734	
12月	31,457,774	30,456,396	5,118,294	1,741,276	334,814	2,152,178	244,333	645,693	
平成26年									
1月	28,019,873	27,302,710	4,510,727	1,719,411	322,548	1,668,997	206,632	593,140	
2月	27,864,056	27,079,907	4,596,844	1,689,389	313,654	1,777,204	213,853	602,744	
3月	37,245,211	36,032,155	7,041,096	2,001,073	368,495	3,625,084	266,805	779,638	
4月	28,570,974	27,868,635	4,289,046	1,625,077	317,383	1,544,308	208,090	594,188	
5月 p	28,968,039	28,178,065	4,350,710	1,637,013	321,096	1,625,477	212,155	554,969	
6月 p	29,926,309	29,056,112	4,888,758	1,623,735	325,275	2,111,468	227,921	600,359	
7月 p	30,205,657	29,396,463	4,415,991	1,606,913	332,012	1,673,948	218,020	585,097	
(調整値)									
年平均									
平成24年	-	28,637,495	4,480,654	1,508,031	292,602	1,869,129	207,880	592,394	
年度平均									
平成24年度	-	28,685,075	4,558,417	1,566,411	298,449	1,880,117	208,934	594,645	
四半期平均									
平成24年									
4～6月期	-	27,983,575	4,198,994	1,436,281	291,183	1,687,945	196,080	566,907	
7～9月期	-	28,732,670	4,458,057	1,498,228	298,446	1,885,508	204,248	565,641	
10～12月期	-	28,947,024	4,514,000	1,621,818	297,504	1,770,128	210,871	600,817	
月次									
平成24年									
7月	-	28,638,803	4,231,000	1,517,349	301,686	1,624,944	194,571	567,935	
8月	-	28,312,384	4,146,915	1,496,813	288,012	1,614,543	193,429	540,451	
9月	-	29,246,824	4,996,255	1,480,522	305,640	2,417,037	224,744	588,539	
10月	-	28,699,498	4,198,333	1,535,498	289,476	1,601,946	202,492	555,864	
11月	-	28,318,130	4,418,079	1,643,624	294,714	1,636,406	203,167	614,644	
12月	-	29,823,443	4,925,587	1,686,334	308,323	2,072,033	226,955	631,942	
前年比 (%) ※									
平成25年	-	0.5	5.5	11.9	7.1	0.7	7.3	4.8	
前年度比 (%) ※									
平成25年度	-	1.3	5.5	9.2	7.3	2.5	7.4	5.0	
前年同期比 (%) ※									
平成25年									
4～6月期	-	-0.2	5.5	13.8	4.1	-1.1	12.9	6.6	
7～9月期	-	0.8	5.6	11.9	5.8	0.0	9.5	7.2	
10～12月期	-	0.9	4.2	6.6	10.1	1.5	5.8	4.6	
平成26年									
1～3月期	3.6	3.8	6.3	5.5	9.2	8.3	2.0	2.1	
4～6月期 p	1.2	1.8	1.8	0.1	6.1	5.2	-2.0	-3.6	
前年同月比 (%) ※									
平成25年									
7月	-	0.6	3.8	9.6	2.5	-2.0	16.1	5.7	
8月	-	0.8	5.4	11.4	8.0	-0.8	11.9	6.1	
9月	-	1.0	7.4	14.9	6.8	1.9	1.6	9.6	
10月	-	-0.3	5.7	11.6	10.9	-1.1	2.1	9.8	
11月	-	0.7	3.2	5.4	11.0	1.0	7.5	2.3	
12月	-	2.1	3.9	3.3	8.6	3.9	7.7	2.2	
平成26年									
1月	2.5	2.7	4.5	5.1	9.1	3.7	0.2	4.2	
2月	1.7	1.9	4.0	2.3	8.6	6.7	0.4	0.0	
3月	6.0	6.2	9.2	8.7	9.8	11.3	4.9	2.1	
4月	-0.4	0.4	0.6	-0.8	4.1	4.4	-3.3	-5.1	
5月 p	1.1	1.6	2.7	0.1	7.4	7.3	-3.0	-2.3	
6月 p	2.1	2.7	2.0	-0.4	6.5	5.0	-1.1	-2.9	
7月 p	1.7	2.0	0.6	-3.3	7.3	5.1	-3.5	-2.5	

※平成25年1月に調査内容を見直したため、見直し前後で時系列比較が可能となるよう、25年の前年比等は、24年の実数を調整した値を用いて計算している。

## (中分類) 別売上高 (1/3)

H 運輸業、郵便業	H								年	月
	42 鉄道業	43 道路旅客運送業	44 道路貨物運送業	45 水運業	47 倉庫業	48 運輸に附帯する サービス業	48 航空運輸業、 郵便業 (信書便事業 を含む)	4*		
										実数 (百万円)
										年平均
4,979,672	602,203	267,345	1,904,109	538,119	319,809	951,657	396,430			平成25年
										年度平均
5,018,231	614,534	266,654	1,923,975	552,747	321,925	940,265	398,130			平成25年度
										四半期平均
4,809,454	582,233	268,473	1,852,588	519,786	317,412	906,461	362,501			平成25年
5,060,881	629,411	270,325	1,906,641	571,229	327,005	952,719	403,551			4～6月期
5,197,578	611,397	277,154	2,019,444	558,952	331,027	952,088	447,515			7～9月期
5,005,010	635,094	250,666	1,917,227	561,022	312,256	949,792	378,953			10～12月期
4,955,958	583,639	263,126	1,895,739	568,149	324,351	964,264	356,690			平成26年
										1～3月期
										4～6月期 p
										月次
3,763,291	418,044	253,725	1,595,364	371,411	299,837	662,557	-			平成24年
3,687,183	417,708	254,516	1,534,168	381,793	316,307	613,606	-			7月
3,696,833	424,971	247,111	1,583,027	369,301	297,837	611,922	-			8月
3,858,843	450,626	263,213	1,659,463	365,794	306,831	646,947	-			9月
3,723,479	389,797	260,806	1,654,626	351,445	302,117	592,746	-			10月
3,778,337	405,326	268,515	1,667,161	350,192	314,476	614,369	-			11月
4,560,251	583,438	245,182	1,716,540	500,621	290,823	842,614	381,034			平成25年
4,501,124	529,656	240,960	1,789,120	471,330	300,474	835,887	333,695			1月
5,490,958	644,219	274,149	2,007,629	535,570	320,081	1,307,578	401,733			2月
4,904,139	627,287	269,668	1,907,484	506,809	316,401	927,961	348,529			3月
4,748,322	581,344	268,105	1,795,007	526,480	314,614	894,298	368,473			4月
4,775,900	538,068	267,646	1,855,272	526,070	321,220	897,124	370,499			5月
5,145,657	624,282	271,717	1,986,898	574,179	334,053	948,458	406,070			6月
4,991,832	638,781	274,279	1,839,366	581,775	320,640	927,454	409,538			7月
5,045,153	625,170	264,978	1,893,661	557,734	326,321	982,245	395,045			8月
5,177,373	637,586	283,852	1,992,750	556,144	332,491	952,141	422,409			9月
5,089,872	587,152	276,651	1,979,362	554,693	326,598	949,543	415,873			10月
5,325,488	609,454	270,957	2,086,220	566,019	333,993	954,580	504,264			平成26年
4,765,627	592,596	241,800	1,793,056	572,555	297,417	875,998	392,205			1月
4,625,820	547,074	232,394	1,843,688	513,060	304,380	856,153	329,071			2月
5,623,583	765,611	277,805	2,114,935	597,451	334,972	1,117,226	415,583			3月
4,979,542	592,932	258,733	1,965,022	554,386	318,746	947,374	342,350			4月
4,882,943	597,605	264,044	1,829,571	585,767	321,787	925,198	358,972			5月 p
4,979,613	559,368	265,914	1,908,707	561,201	328,337	990,184	365,901			6月 p
5,418,072	615,995	270,583	2,060,359	592,139	331,023	1,126,495	421,477			7月 p
										(調整値)
										年平均
5,027,001	594,316	260,055	1,893,348	532,075	319,539	945,180	-			平成24年
										年度平均
5,000,609	595,718	260,859	1,885,877	530,273	314,159	958,403	-			平成24年度
										四半期平均
4,948,754	587,941	255,497	1,850,231	538,901	310,487	944,507	-			平成24年
5,053,096	608,191	260,835	1,874,323	553,418	319,528	955,481	-			4～6月期
5,149,809	600,967	273,674	1,981,189	526,265	322,829	938,263	-			7～9月期
										10～12月期
										月次
5,117,722	605,012	262,845	1,903,570	549,340	314,469	1,005,877	-			平成24年
5,014,221	604,526	263,665	1,830,551	564,696	331,743	931,561	-			7月
5,027,345	615,036	255,994	1,888,849	546,218	312,372	929,004	-			8月
5,247,663	652,165	272,674	1,980,052	541,031	321,805	982,178	-			9月
5,063,581	564,131	270,181	1,974,280	519,809	316,861	899,893	-			10月
5,138,183	586,606	278,167	1,989,237	517,955	329,822	932,719	-			11月
										12月
										前年比 (%) *
-0.9	1.3	2.8	0.6	1.1	0.1	0.7	-			平成25年
										前年度比 (%) *
0.4	3.2	2.2	2.0	4.2	2.5	-1.9	-			平成25年度
										前年同期比 (%) *
-2.8	-1.0	5.1	0.1	-3.5	2.2	-4.0	-			平成25年
0.2	3.5	3.6	1.7	3.2	2.3	-0.3	-			4～6月期
0.9	1.7	1.3	1.9	6.2	2.5	1.5	-			7～9月期
3.2	8.4	-1.1	4.3	11.6	2.8	-4.6	1.8			10～12月期
3.0	0.2	-2.0	2.3	9.3	2.2	6.4	-1.6			平成26年
										1～3月期
										4～6月期 p
										前年同月比 (%) *
0.5	3.2	3.4	4.4	4.5	6.2	-5.7	-			平成25年
-0.4	5.7	4.0	0.5	3.0	-3.3	-0.4	-			7月
0.4	1.6	3.5	0.3	2.1	4.5	5.7	-			8月
-1.3	-2.2	4.1	0.6	2.8	3.3	-3.1	-			9月
0.5	4.1	2.4	0.3	6.7	3.1	5.5	-			10月
3.6	3.9	-2.6	4.9	9.3	1.3	2.3	-			11月
4.5	1.6	-1.4	4.5	14.4	2.3	4.0	2.9			平成26年
2.8	3.3	-3.6	3.0	8.9	1.3	2.4	-1.4			1月
2.4	18.8	1.3	5.3	11.6	4.7	-14.6	3.4			2月
1.5	-5.5	-4.1	3.0	9.4	0.7	2.1	-1.8			3月
2.8	2.8	-1.5	1.9	11.3	2.3	3.5	-2.6			4月
4.3	4.0	-0.6	2.9	6.7	2.2	10.4	-1.2			5月 p
5.3	-1.3	-0.4	3.7	3.1	-0.9	18.8	3.8			6月 p
										7月 p

時系列 第1表 事業活動の産業

年 月	K 不動産業、 物品賃貸業				L 学術研究、 専門・技術 サービス業 1)			
	68 不動産取引業	69 不動産賃貸業 ・管理業	70 物品賃貸業	72 専門 サービス業 (他に分類さ れないもの) 2)	73 広告業	74 技術 サービス業 (他に分類さ れないもの)		
実数 (百万円)								
年平均								
平成25年	3,799,347	1,207,882	1,520,880	1,070,584	2,199,795	517,360	757,187	925,249
年度平均								
平成25年度	3,893,671	1,263,367	1,525,593	1,104,711	2,249,595	523,970	773,023	952,603
四半期平均								
平成25年								
4～6月期	3,624,954	1,077,940	1,566,304	980,710	2,128,492	523,338	721,057	884,097
7～9月期	3,856,186	1,246,889	1,509,450	1,099,846	2,108,207	505,974	733,393	868,839
10～12月期	3,855,408	1,181,436	1,500,558	1,173,414	2,188,714	508,360	782,719	897,635
平成26年								
1～3月期	4,238,138	1,547,202	1,526,060	1,164,876	2,572,968	558,206	854,922	1,159,840
4～6月期 p	3,819,649	1,192,521	1,572,856	1,054,272	2,181,653	497,886	739,534	944,233
月次								
平成24年								
7月	2,503,909	742,721	891,788	869,400	2,428,497	551,559	586,270	1,048,800
8月	2,488,006	706,382	907,398	874,226	2,278,373	539,984	524,913	1,002,985
9月	2,703,164	854,022	936,131	913,011	2,506,605	581,448	622,817	1,061,847
10月	2,655,613	836,147	899,569	919,897	2,400,785	547,094	598,950	1,028,042
11月	2,573,124	751,654	893,216	928,254	2,383,597	548,122	619,032	998,178
12月	2,660,133	820,537	922,690	916,906	2,667,806	616,460	659,571	1,129,637
平成25年								
1月	3,233,779	794,408	1,455,973	983,398	1,911,926	450,818	700,481	760,627
2月	3,463,955	1,023,166	1,447,787	993,002	2,001,478	476,533	688,592	836,353
3月	4,884,786	2,158,217	1,617,870	1,108,699	3,207,903	667,946	985,663	1,554,293
4月	3,677,606	1,113,189	1,590,256	974,160	2,152,749	540,266	722,079	890,404
5月	3,613,526	1,019,151	1,631,525	962,849	2,009,301	502,835	682,003	824,464
6月	3,583,730	1,101,480	1,477,130	1,005,121	2,223,426	526,912	759,090	937,424
7月	3,889,499	1,290,023	1,521,605	1,077,870	2,064,056	514,405	725,460	824,190
8月	3,767,913	1,214,178	1,485,550	1,068,185	1,914,086	485,856	671,050	757,180
9月	3,911,145	1,236,466	1,521,196	1,153,483	2,346,478	517,661	803,670	1,025,146
10月	3,753,306	1,099,722	1,507,014	1,146,570	2,074,480	497,418	753,063	824,000
11月	3,762,513	1,110,807	1,472,295	1,179,411	2,110,096	490,284	774,370	845,442
12月	4,050,404	1,333,780	1,522,364	1,194,260	2,381,566	537,380	820,724	1,023,462
平成26年								
1月	3,509,047	919,639	1,474,362	1,115,047	1,893,201	446,331	722,218	724,652
2月	3,771,437	1,204,108	1,457,071	1,110,258	2,088,137	471,669	743,086	873,382
3月	5,433,929	2,517,860	1,646,746	1,269,323	3,737,567	756,617	1,099,463	1,881,486
4月	3,708,034	1,132,259	1,513,787	1,061,989	2,175,293	519,426	715,604	940,263
5月 p	3,781,599	1,147,350	1,589,543	1,044,706	1,978,331	457,457	704,863	816,011
6月 p	3,842,441	1,297,435	1,497,788	1,047,218	2,368,756	520,423	789,245	1,059,088
7月 p	3,963,219	1,359,281	1,513,916	1,090,023	2,218,806	531,347	781,238	906,220
(調整値)								
年平均								
平成24年	3,743,187	1,204,353	1,488,125	1,043,486	2,153,069	498,932	702,372	945,028
年度平均								
平成24年度	3,729,206	1,207,423	1,501,559	1,019,641	2,181,170	501,509	715,292	963,451
四半期平均								
平成24年								
4～6月期	3,559,007	1,102,498	1,478,024	980,563	2,162,784	484,158	681,380	982,995
7～9月期	3,701,875	1,174,146	1,516,000	1,014,124	2,059,979	489,398	666,515	904,062
10～12月期	3,795,102	1,227,784	1,505,003	1,055,511	2,128,149	500,714	721,694	916,322
月次								
平成24年								
7月	3,613,671	1,135,931	1,482,727	995,634	2,080,544	484,041	676,052	913,576
8月	3,590,718	1,080,352	1,508,722	1,001,161	1,951,930	473,883	605,299	873,669
9月	3,901,236	1,306,156	1,556,501	1,045,577	2,147,461	510,271	718,195	924,941
10月	3,832,610	1,278,818	1,495,709	1,053,463	2,056,803	480,122	690,673	895,495
11月	3,713,562	1,149,592	1,485,147	1,063,033	2,042,077	481,024	713,831	869,481
12月	3,839,134	1,254,943	1,534,153	1,050,038	2,285,565	540,997	760,578	983,990
前年比 (%) *								
平成25年	1.5	0.3	2.2	2.6	2.2	3.7	7.8	-2.1
前年度比 (%) *								
平成25年度	4.4	4.6	1.6	8.3	3.1	4.5	8.1	-1.1
前年同期比 (%) *								
平成25年								
4～6月期	1.9	-2.2	6.0	0.0	-1.6	8.1	5.8	-10.1
7～9月期	4.2	6.2	-0.4	8.5	2.3	3.4	10.0	-3.9
10～12月期	1.6	-3.8	-0.3	11.2	2.8	1.5	8.5	-2.0
平成26年								
1～3月期	9.8	16.7	1.3	13.3	8.4	5.0	8.0	10.4
4～6月期 p	5.4	10.6	0.4	7.5	2.5	-4.9	2.6	6.8
前年同月比 (%) *								
平成25年								
7月	7.6	13.6	2.6	8.3	-0.8	6.3	7.3	-9.8
8月	4.9	12.4	-1.5	6.7	-1.9	2.5	10.9	-13.3
9月	0.3	-5.3	-2.3	10.3	9.3	1.4	11.9	10.8
10月	-2.1	-14.0	0.8	8.8	0.9	3.6	9.0	-8.0
11月	1.3	-3.4	-0.9	10.9	3.3	1.9	8.5	-2.8
12月	5.5	6.3	-0.8	13.7	4.2	-0.7	7.9	4.0
平成26年								
1月	8.5	15.8	1.3	13.4	-1.0	-1.0	3.1	-4.7
2月	8.9	17.7	0.6	11.8	4.3	-1.0	7.9	4.4
3月	11.2	16.7	1.8	14.5	16.5	13.3	11.5	21.1
4月	0.8	1.7	-4.8	9.0	1.0	-3.9	-0.9	5.6
5月 p	4.7	12.6	-2.6	8.5	-1.5	-9.0	3.4	-1.0
6月 p	7.2	17.8	1.4	4.2	6.5	-1.2	4.0	13.0
7月 p	1.9	5.4	-0.5	1.1	7.5	3.3	7.7	10.0

※平成25年1月に調査内容を見直したため、見直し前後で時系列比較が可能となるよう、25年の前年比等は、24年の実数を調整した値を用いて計算している。

1) 「学術・開発研究機関」(平成25年1月以降)を除く。

2) 「純粋持株会社」(平成25年1月以降)を除く。

3) 「家事サービス業」を除く。

## (中分類) 別売上高 (2/3)

M 宿泊業、 飲食サービス業	N			生活関連 サービス業、 娯楽業	78 洗濯・理容・ 美容・浴場業	79 その他の 生活関連 サービス業 3)	80 娯楽業	年	月
	75 宿泊業	76 飲食店	77 持ち帰り・配達 飲食サービス業						
2,263,466	485,049	1,581,677	196,741	3,921,939	450,691	719,419	2,751,830	実数 (百万円)	
								年平均	
								平成25年	
2,268,479	486,034	1,584,527	197,918	3,908,641	446,870	732,234	2,729,537	年度平均	
								平成25年度	
								四半期平均	
2,219,607	460,602	1,561,805	197,201	3,941,091	476,762	675,058	2,789,270	平成25年	4～6月期
2,362,981	554,687	1,615,225	193,069	3,983,609	441,612	750,566	2,791,431		7～9月期
2,333,382	501,203	1,625,740	206,439	3,908,644	457,056	796,241	2,655,347		10～12月期
2,157,946	427,643	1,535,340	194,963	3,801,219	412,051	707,069	2,682,099	平成26年	1～3月期
2,245,045	459,040	1,586,615	199,390	3,878,128	458,910	728,600	2,690,618		4～6月期 p
								月次	
1,785,160	498,252	1,286,909	-	3,143,068	426,549	677,801	2,038,718	平成24年	7月
1,993,969	628,163	1,365,806	-	3,044,883	406,146	691,747	1,946,990		8月
1,724,833	478,833	1,246,000	-	2,997,981	391,951	648,852	1,957,178		9月
1,754,280	510,905	1,243,375	-	2,932,137	410,113	708,218	1,813,806		10月
1,727,287	497,738	1,229,549	-	2,848,713	408,314	707,129	1,733,270		11月
1,915,795	470,897	1,444,897	-	2,943,901	451,127	689,421	1,803,353		12月
2,106,043	413,405	1,502,478	190,161	3,870,377	407,996	597,697	2,864,683	平成25年	1月
1,966,294	392,917	1,389,255	184,122	3,600,512	396,632	631,765	2,572,115		2月
2,341,347	464,785	1,680,085	196,477	4,092,349	477,373	737,963	2,877,013		3月
2,175,359	439,367	1,541,662	194,331	3,859,612	471,213	628,706	2,759,693		4月
2,302,509	494,116	1,606,195	202,198	4,028,658	483,051	694,146	2,851,460		5月
2,180,954	448,324	1,537,557	195,073	3,935,002	476,022	702,322	2,756,658		6月
2,312,013	498,921	1,614,205	198,887	3,992,925	458,861	733,722	2,800,342		7月
2,584,233	677,852	1,718,412	187,969	4,153,283	448,143	770,309	2,934,830		8月
2,192,697	487,287	1,513,058	192,352	3,804,620	417,831	747,668	2,639,121		9月
2,235,171	508,730	1,524,341	202,100	3,898,702	449,060	808,375	2,641,267		10月
2,265,555	512,176	1,553,765	199,614	3,784,785	437,127	809,418	2,538,240		11月
2,499,419	482,704	1,799,113	217,602	4,042,445	484,980	770,931	2,786,534		12月
2,169,987	416,602	1,557,683	195,702	3,783,882	385,170	616,537	2,782,176	平成26年	1月
1,913,022	377,895	1,348,690	186,437	3,469,485	371,556	678,702	2,419,228		2月
2,390,828	488,430	1,699,647	202,750	4,150,290	479,427	825,970	2,844,893		3月
2,209,545	431,111	1,584,792	193,642	3,769,378	445,158	671,751	2,652,468		4月
2,351,750	508,662	1,641,130	201,958	4,021,643	470,191	740,819	2,810,632		5月 p
2,164,690	438,505	1,526,378	199,807	3,845,044	455,308	769,066	2,620,670		6月 p
2,321,719	515,279	1,609,886	196,553	3,876,553	447,829	781,871	2,646,853		7月 p
								(調整値)	
								年平均	
2,279,222	515,757	1,566,074	-	4,108,417	462,377	703,080	2,978,640	平成24年	
								年度平均	
2,272,817	507,068	1,566,642	-	4,089,910	462,370	703,631	2,947,272	平成24年度	
								四半期平均	
2,215,264	484,406	1,541,165	-	4,090,536	486,705	664,436	2,980,620	平成24年	4～6月期
2,392,221	582,904	1,596,820	-	4,315,681	459,299	731,490	3,176,957		7～9月期
2,345,888	537,257	1,604,646	-	4,099,012	476,141	762,791	2,860,241		10～12月期
								月次	
2,327,686	542,782	1,581,261	-	4,429,973	479,926	736,927	3,269,583	平成24年	7月
2,599,953	684,303	1,678,204	-	4,291,587	456,970	752,090	3,122,475		8月
2,249,024	521,628	1,530,995	-	4,225,482	440,999	705,454	3,138,813		9月
2,287,421	556,566	1,527,770	-	4,132,679	461,434	769,998	2,908,882		10月
2,252,224	542,223	1,510,781	-	4,015,098	459,410	768,814	2,779,723		11月
2,498,021	512,983	1,775,386	-	4,149,259	507,580	749,561	2,892,118		12月
								前年比 (%) ※	
-0.7	-6.0	1.0	-	-4.5	-2.5	2.3	-7.6	平成25年	
								前年度比 (%) ※	
-0.2	-4.1	1.1	-	-4.4	-3.4	4.1	-7.4	平成25年度	
								前年同期比 (%) ※	
0.2	-4.9	1.3	-	-3.7	-2.0	1.6	-6.4	平成25年	4～6月期
-1.2	-4.8	1.2	-	-7.7	-3.9	2.6	-12.1		7～9月期
-0.5	-6.7	1.3	-	-4.6	-4.0	4.4	-7.2		10～12月期
0.9	0.9	0.7	2.5	-1.4	-3.6	7.8	-3.2	平成26年	1～3月期
1.1	-0.3	1.6	1.1	-1.6	-3.7	7.9	-3.5		4～6月期 p
								前年同月比 (%) ※	
-0.7	-8.1	2.1	-	-9.9	-4.4	-0.4	-14.4	平成25年	7月
-0.6	-0.9	2.4	-	-3.2	-1.9	2.4	-6.0		8月
-2.5	-6.6	-1.2	-	-10.0	-5.3	6.0	-15.9		9月
-2.3	-8.6	-0.2	-	-5.7	-2.7	5.0	-9.2		10月
0.6	-5.5	2.8	-	-5.7	-4.9	5.3	-8.7		11月
0.1	-5.9	1.3	-	-2.6	-4.5	2.9	-3.7		12月
3.0	0.8	3.7	2.9	-2.2	-5.6	3.2	-2.9	平成26年	1月
-2.7	-3.8	-2.9	1.3	-3.6	-6.3	7.4	-5.9		2月
2.1	5.1	1.2	3.2	1.4	0.4	11.9	-1.1		3月
1.6	-1.9	2.8	-0.4	-2.3	-5.5	6.8	-3.9		4月
2.1	2.9	2.2	-0.1	-0.2	-2.7	6.7	-1.4		5月 p
-0.7	-2.2	-0.7	2.4	-2.3	-4.4	9.5	-4.9		6月 p
0.4	3.3	-0.3	-1.2	-2.9	-2.4	6.6	-5.5		7月 p

時系列 第1表 事業活動の産業

年 月	O 教育, 学習支援業 4)				P 医療, 福祉				
	82 その他の 教育, 学習 支援業	82a うち社会教育, 職業・教育 支援施設		82b うち学習塾, 教養・技能 教授業	83 医療業	84 保健衛生 5)	85 社会保険・ 社会福祉・ 介護事業 6)		
実数 (百万円)									
年平均									
平成25年	299,599	299,599	53,507	194,477	3,675,388	2,871,708	46,650	757,030	
年度平均									
平成25年度	296,196	296,196	54,317	190,647	3,690,140	2,880,604	46,459	763,077	
四半期平均									
平成25年									
4～6月期	285,469	285,469	48,004	192,746	3,675,027	2,868,253	47,851	758,923	
7～9月期	310,258	310,258	62,525	197,082	3,684,302	2,874,483	51,206	758,614	
10～12月期	295,141	295,141	60,065	187,208	3,737,219	2,917,449	49,124	770,646	
平成26年									
1～3月期	293,918	293,918	46,672	185,551	3,664,013	2,862,232	37,657	764,124	
4～6月期 p	268,918	268,918	55,064	173,194	3,709,872	2,882,732	50,900	776,240	
月次									
平成24年									
7月	293,053	293,053	-	-	3,768,274	2,848,475	70,158	849,641	
8月	312,047	312,047	-	-	3,754,658	2,837,457	64,623	852,578	
9月	284,907	284,907	-	-	3,651,006	2,744,099	66,871	840,036	
10月	284,457	284,457	-	-	3,886,790	2,937,480	70,993	878,318	
11月	286,125	286,125	-	-	3,752,284	2,846,884	67,446	837,954	
12月	308,301	308,301	-	-	3,802,555	2,873,084	65,346	864,125	
平成25年									
1月	309,276	309,276	38,820	213,794	3,581,393	2,788,229	35,717	757,447	
2月	304,635	304,635	40,931	191,973	3,462,275	2,721,987	38,155	702,133	
3月	308,681	308,681	50,545	196,850	3,771,341	2,969,722	41,390	760,229	
4月	289,943	289,943	45,346	198,615	3,643,724	2,860,480	41,636	741,608	
5月	285,602	285,602	52,963	188,269	3,745,849	2,904,051	47,678	794,120	
6月	280,861	280,861	45,703	191,355	3,635,507	2,840,226	54,239	741,041	
7月	316,165	316,165	48,089	219,307	3,811,620	2,962,076	54,016	795,528	
8月	324,608	324,608	73,954	192,447	3,637,628	2,845,062	47,859	744,707	
9月	290,000	290,000	65,532	179,492	3,603,659	2,816,310	51,742	735,607	
10月	282,272	282,272	62,481	178,612	3,800,033	2,934,630	55,351	810,052	
11月	289,533	289,533	66,226	177,576	3,698,960	2,899,422	50,366	749,171	
12月	313,617	313,617	51,487	205,436	3,712,665	2,918,294	41,655	752,716	
平成26年									
1月	286,224	286,224	39,248	192,260	3,651,745	2,829,271	35,965	786,509	
2月	278,553	278,553	41,606	171,045	3,505,295	2,746,652	36,592	722,050	
3月	316,976	316,976	59,162	193,350	3,834,998	3,010,772	40,414	783,812	
4月	264,919	264,919	51,428	171,428	3,693,236	2,876,408	43,381	773,447	
5月 p	266,101	266,101	61,557	164,763	3,737,839	2,885,467	49,296	803,076	
6月 p	265,823	265,823	51,259	173,073	3,702,604	2,883,581	57,393	761,630	
7月 p	291,123	291,123	51,465	190,839	3,851,281	2,977,825	58,415	815,041	
(調整値)									
年平均									
平成24年	300,649	300,649	-	-	3,618,183	2,859,369	40,657	719,598	
年度平均									
平成24年度	302,970	302,970	-	-	3,618,137	2,846,800	41,059	729,981	
四半期平均									
平成24年									
4～6月期	295,506	295,506	-	-	3,595,464	2,833,358	40,788	721,398	
7～9月期	306,337	306,337	-	-	3,593,002	2,825,487	42,291	723,865	
10～12月期	302,508	302,508	-	-	3,679,078	2,901,710	42,738	734,725	
月次									
平成24年									
7月	302,604	302,604	-	-	3,635,088	2,864,163	44,141	725,764	
8月	322,216	322,216	-	-	3,621,953	2,853,085	40,658	728,273	
9月	294,192	294,192	-	-	3,521,964	2,759,212	42,073	717,559	
10月	293,727	293,727	-	-	3,749,415	2,953,658	44,666	750,259	
11月	295,449	295,449	-	-	3,619,663	2,862,564	42,434	715,781	
12月	318,348	318,348	-	-	3,668,157	2,888,908	41,113	738,136	
前年比 (%) *									
平成25年	-0.3	-0.3	-	-	1.6	0.4	14.7	5.2	
前年度比 (%) *									
平成25年度	-2.2	-2.2	-	-	2.0	1.2	13.2	4.5	
前年同期比 (%) *									
平成25年									
4～6月期	-3.4	-3.4	-	-	2.2	1.2	17.3	5.2	
7～9月期	1.3	1.3	-	-	2.5	1.7	21.1	4.8	
10～12月期	-2.4	-2.4	-	-	1.6	0.5	14.9	4.9	
平成26年									
1～3月期	-4.4	-4.4	7.5	-7.6	1.6	1.3	-2.0	3.3	
4～6月期 p	-5.8	-5.8	14.7	-10.1	0.9	0.5	6.4	2.3	
前年同月比 (%) *									
平成25年									
7月	4.5	4.5	-	-	4.9	3.4	22.4	9.6	
8月	0.7	0.7	-	-	0.4	-0.3	17.7	2.3	
9月	-1.4	-1.4	-	-	2.3	2.1	23.0	2.5	
10月	-3.9	-3.9	-	-	1.4	-0.6	23.9	8.0	
11月	-2.0	-2.0	-	-	2.2	1.3	18.7	4.7	
12月	-1.5	-1.5	-	-	1.2	1.0	1.3	2.0	
平成26年									
1月	-7.5	-7.5	1.1	-10.1	2.0	1.5	0.7	3.8	
2月	-8.6	-8.6	1.6	-10.9	1.2	0.9	-4.1	2.8	
3月	2.7	2.7	17.0	-1.8	1.7	1.4	-2.4	3.1	
4月	-8.6	-8.6	13.4	-13.7	1.4	0.6	4.2	4.3	
5月 p	-6.8	-6.8	16.2	-12.5	-0.2	-0.6	3.4	1.1	
6月 p	-5.4	-5.4	12.2	-9.6	1.8	1.5	5.8	2.8	
7月 p	-7.9	-7.9	7.0	-13.0	1.0	0.5	8.1	2.5	

※平成25年1月に調査内容を見直したため、見直し前後で時系列比較が可能となるよう、25年の前年比等は、24年の実数を調整した値を用いて計算している。

- 4) 「学校教育」を除く。  
5) 「保健所」を除く。  
6) 「社会保険事業団体」(平成25年1月以降)及び「福祉事務所」を除く。  
7) 「政治・経済・文化団体」、「宗教」及び「外国公務」を除く。

## (中分類) 別売上高 (3/3)

R サービス業 (他に分類され ないもの) 7)	R						その他	年 月
	88 廃棄物処理業	89 自動車整備業	90 機械等修理業 (別掲を除く)	91 職業紹介・ 労働者派遣業	92 その他の 事業サービス業	95 その他の サービス業		
2,914,930	322,831	180,947	360,703	493,071	1,511,800	45,578	929,016	実数(百万円) 年平均 平成25年
2,926,360	330,149	181,556	363,060	492,742	1,512,352	46,502	923,554	年度平均 平成25年度
2,816,612	312,433	183,091	329,066	479,408	1,467,395	45,219	942,545	四半期平均 平成25年
2,887,159	324,058	176,925	361,915	494,485	1,484,142	45,633	938,678	4～6月期
2,979,513	347,995	178,446	355,766	513,778	1,531,672	51,857	908,203	7～9月期
3,022,158	336,110	187,761	405,493	483,296	1,566,199	43,298	904,789	10～12月期
2,855,056	331,556	188,274	327,496	493,094	1,468,623	46,012	797,942	平成26年 1～3月期 4～6月期 p
2,298,413	382,155	229,197	318,439	373,101	965,212	30,310	-	月次 平成24年
2,223,976	367,614	212,801	315,042	357,803	943,337	27,379	-	7月
2,330,359	395,332	218,221	342,318	361,509	984,409	28,570	-	8月
2,284,689	383,929	213,649	312,011	378,859	963,820	32,421	-	9月
2,287,488	382,571	222,076	309,805	375,979	968,254	28,804	-	10月
2,339,417	393,982	222,888	325,026	368,653	999,037	29,830	-	11月
2,696,231	282,641	162,770	313,758	463,326	1,434,554	39,180	745,987	12月
2,854,772	296,266	177,819	359,631	480,217	1,503,384	37,455	818,829	平成25年
3,378,300	341,605	215,385	514,806	510,293	1,754,036	42,175	1,215,101	1月
2,793,367	312,039	190,269	304,612	476,119	1,465,315	45,013	916,170	2月
2,772,774	309,578	169,659	316,703	470,765	1,460,430	45,639	905,391	3月
2,883,696	315,683	189,344	365,882	491,340	1,476,441	45,005	1,006,074	4月
2,883,693	320,731	188,809	344,233	513,673	1,468,598	47,648	907,467	5月
2,802,538	321,829	163,674	337,810	475,887	1,460,075	43,262	877,988	6月
2,975,245	329,613	178,292	403,702	493,895	1,523,755	45,988	1,030,579	7月
2,961,439	348,783	181,353	339,467	520,011	1,520,959	50,866	851,776	8月
2,964,602	342,209	180,524	353,279	516,408	1,523,329	48,853	871,454	9月
3,012,498	352,995	173,461	374,552	504,913	1,550,726	55,851	1,001,378	10月
2,732,270	312,192	162,112	319,330	460,362	1,434,802	43,472	717,163	11月
2,831,314	319,427	179,805	351,790	473,988	1,464,916	41,387	784,149	平成26年
3,502,889	376,710	221,367	545,360	515,536	1,798,879	45,037	1,213,056	1月
2,779,641	324,831	186,043	293,709	489,332	1,439,387	46,340	702,339	2月
2,807,149	324,717	173,725	324,610	481,034	1,457,085	45,979	789,974	3月
2,998,383	339,846	204,156	359,125	509,823	1,539,104	46,328	870,197	4月
3,039,700	338,269	210,063	346,595	527,702	1,569,010	48,059	809,194	5月 p 6月 p 7月 p
								(調整値)
2,931,458	323,666	188,122	362,052	493,409	1,513,820	47,470	-	年平均 平成24年
2,931,839	319,810	186,372	366,169	498,391	1,511,962	45,998	-	年度平均 平成24年度
2,864,923	326,619	186,995	341,101	484,928	1,467,236	48,290	-	四半期平均 平成24年
2,930,416	320,738	186,811	369,233	504,831	1,498,429	46,750	-	4～6月期
2,955,580	325,046	186,356	358,277	519,193	1,518,191	49,349	-	7～9月期 10～12月期
2,948,587	321,121	194,556	361,483	517,257	1,499,816	49,282	-	月次 平成24年
2,853,093	308,902	180,638	357,627	496,049	1,465,825	44,517	-	7月
2,989,569	332,193	185,239	388,591	501,187	1,529,646	46,452	-	8月
2,930,980	322,611	181,358	354,187	525,241	1,497,653	52,714	-	9月
2,934,571	321,470	188,511	351,682	521,248	1,504,543	46,832	-	10月
3,001,189	331,058	189,201	368,961	511,091	1,552,377	48,501	-	11月
								12月
-0.6	-0.3	-3.8	-0.4	-0.1	-0.1	-4.0	-	前年比(%) ※ 平成25年
-0.2	3.2	-2.6	-0.8	-1.1	0.0	1.1	-	前年度比(%) ※ 平成25年度
-1.7	-4.3	-2.1	-3.5	-1.1	0.0	-6.4	-	前年同期比(%) ※ 平成25年
-1.5	1.0	-5.3	-2.0	-2.0	-1.0	-2.4	-	4～6月期
0.8	7.1	-4.2	-0.7	-1.0	0.9	5.1	-	7～9月期
1.5	9.5	1.3	2.4	-0.3	0.1	9.3	-2.4	10～12月期
1.4	6.1	2.8	-0.5	2.9	0.1	1.8	-15.3	平成26年 1～3月期 4～6月期 p
-2.2	-0.1	-3.0	-4.8	-0.7	-2.1	-3.3	-	前年同月比(%) ※ 平成25年
-1.8	4.2	-9.4	-5.5	-4.1	-0.4	-2.8	-	7月
-0.5	-0.8	-3.8	3.9	-1.5	-0.4	-1.0	-	8月
1.0	8.1	0.0	-4.2	-1.0	1.6	-3.5	-	9月
1.0	6.5	-4.2	0.5	-0.9	1.2	4.3	-	10月
0.4	6.6	-8.3	1.5	-1.2	-0.1	15.2	-	11月
1.3	10.5	-0.4	1.8	-0.6	0.0	11.0	-3.9	12月
-0.8	7.8	1.1	-2.2	-1.3	-2.6	10.5	-4.2	平成26年
3.7	10.3	2.8	5.9	1.0	2.6	6.8	-0.2	1月
-0.5	4.1	-2.2	-3.6	2.8	-1.8	2.9	-23.3	2月
1.2	4.9	2.4	2.5	2.2	-0.2	0.7	-12.7	3月
4.0	7.7	7.8	-1.8	3.8	4.2	2.9	-13.5	4月
5.4	5.5	11.3	0.7	2.7	6.8	0.9	-10.8	5月 p 6月 p 7月 p

時系列 第2表 事業所・企業等の産業

年 月	合計	サービス産業計	G						
			情報通信業	37 通信業	38 放送業	39 情報サービス業	40 インターネット 附随サービス業	41 映像・音声・ 文字情報制作業	
実数 (人)									
年平均									
平成25年	28,262,100	28,228,700	1,917,700	231,800	80,500	1,234,200	83,200	287,900	
年度平均									
平成25年度	28,323,500	28,287,800	1,927,900	230,500	80,800	1,244,000	84,100	288,500	
四半期平均									
平成25年									
4～6月期	28,240,000	28,204,500	1,924,500	233,400	80,300	1,238,100	82,700	290,000	
7～9月期	28,315,300	28,281,700	1,936,500	238,100	80,800	1,240,700	86,500	290,400	
10～12月期	28,372,600	28,338,800	1,918,400	224,700	81,100	1,241,800	84,200	286,500	
平成26年									
1～3月期	28,366,300	28,326,100	1,932,300	225,700	80,900	1,255,300	83,200	287,100	
4～6月期 p	28,556,400	28,514,300	1,968,700	224,700	80,600	1,286,700	85,200	291,600	
月次									
平成24年									
7月	-	25,223,595	1,594,954	195,276	77,151	994,092	57,306	271,129	
8月	-	25,251,409	1,596,686	196,237	77,020	996,044	57,829	269,557	
9月	-	25,182,759	1,592,994	195,621	76,804	994,359	57,592	268,618	
10月	-	25,244,718	1,591,789	193,842	77,160	992,400	57,508	270,879	
11月	-	25,273,007	1,595,347	197,034	77,357	991,883	57,557	271,516	
12月	-	25,265,024	1,602,264	204,115	77,417	991,571	56,708	272,454	
平成25年									
1月	28,112,600	28,083,900	1,884,500	236,200	79,700	1,207,100	76,200	285,200	
2月	28,086,200	28,057,500	1,897,400	228,900	80,400	1,222,700	81,100	284,300	
3月	28,163,200	28,127,700	1,892,300	228,100	80,000	1,218,500	81,400	284,400	
4月	28,218,800	28,179,300	1,924,600	231,200	80,300	1,243,700	81,600	287,700	
5月	28,221,500	28,188,100	1,921,700	233,100	80,400	1,234,700	82,900	290,700	
6月	28,279,600	28,246,100	1,927,100	235,800	80,100	1,235,900	83,600	291,700	
7月	28,341,000	28,307,500	1,937,900	237,200	80,000	1,238,400	89,800	292,500	
8月	28,329,400	28,295,800	1,933,500	238,800	81,200	1,238,500	85,200	289,900	
9月	28,275,300	28,241,800	1,938,000	238,300	81,100	1,245,400	84,500	288,700	
10月	28,332,500	28,298,800	1,918,400	225,600	81,200	1,239,300	84,700	287,700	
11月	28,367,900	28,334,200	1,920,400	224,700	81,100	1,243,400	84,400	286,700	
12月	28,417,400	28,383,500	1,916,300	223,800	81,000	1,242,800	83,500	285,200	
平成26年									
1月	28,414,700	28,374,700	1,927,300	224,100	81,000	1,253,400	82,800	286,000	
2月	28,319,900	28,279,800	1,934,300	225,900	81,000	1,256,700	83,100	287,600	
3月	28,364,200	28,323,700	1,935,100	226,900	80,700	1,255,800	83,800	287,900	
4月	28,500,500	28,458,400	1,969,800	226,700	80,700	1,287,800	85,400	289,100	
5月 p	28,573,300	28,531,100	1,970,300	225,800	80,600	1,286,900	85,200	291,800	
6月 p	28,571,000	28,528,700	1,965,900	222,300	80,500	1,287,000	84,900	291,200	
7月 p	28,604,000	28,563,500	1,974,100	233,100	80,400	1,286,300	85,300	289,000	
(調整値)									
年平均									
平成24年	-	28,056,500	1,871,200	227,300	79,100	1,206,100	76,700	282,500	
年度平均									
平成24年度	-	28,131,900	1,879,200	229,000	79,600	1,210,300	77,900	282,900	
四半期平均									
平成24年									
4～6月期	-	28,039,400	1,880,000	228,000	79,300	1,213,000	77,200	283,200	
7～9月期	-	28,176,000	1,871,800	226,900	79,400	1,207,800	77,500	281,000	
10～12月期	-	28,222,600	1,873,700	230,000	79,700	1,204,300	77,100	282,900	
月次									
平成24年									
7月	-	28,180,900	1,871,900	226,400	79,500	1,206,900	77,200	282,400	
8月	-	28,212,000	1,873,900	227,500	79,400	1,209,200	77,900	280,800	
9月	-	28,135,300	1,869,600	226,800	79,200	1,207,200	77,600	279,800	
10月	-	28,204,500	1,868,200	224,800	79,500	1,204,800	77,500	282,200	
11月	-	28,236,100	1,872,300	228,500	79,700	1,204,200	77,500	282,800	
12月	-	28,227,200	1,880,500	236,700	79,800	1,203,800	76,400	283,800	
前年比 (%) ※									
平成25年	-	0.6	2.5	2.0	1.8	2.3	8.5	1.9	
前年度比 (%) ※									
平成25年度	-	0.6	2.6	0.7	1.5	2.8	8.0	2.0	
前年同期比 (%) ※									
平成25年									
4～6月期	-	0.6	2.4	2.4	1.3	2.1	7.1	2.4	
7～9月期	-	0.4	3.5	4.9	1.8	2.7	11.6	3.3	
10～12月期	-	0.4	2.4	-2.3	1.8	3.1	9.2	1.3	
平成26年									
1～3月期	0.9	0.8	2.2	-2.3	1.1	3.2	4.5	0.9	
4～6月期 p	1.1	1.1	2.3	-3.7	0.4	3.9	3.0	0.6	
前年同月比 (%) ※									
平成25年									
7月	-	0.4	3.5	4.8	0.6	2.6	16.3	3.6	
8月	-	0.3	3.2	5.0	2.3	2.4	9.4	3.2	
9月	-	0.4	3.7	5.1	2.4	3.2	8.9	3.2	
10月	-	0.3	2.7	0.4	2.1	2.9	9.3	1.9	
11月	-	0.3	2.6	-1.7	1.8	3.3	8.9	1.4	
12月	-	0.6	1.9	-5.4	1.5	3.2	9.3	0.5	
平成26年									
1月	1.1	1.0	2.3	-5.1	1.6	3.8	8.7	0.3	
2月	0.8	0.8	1.9	-1.3	0.7	2.8	2.5	1.2	
3月	0.7	0.7	2.3	-0.5	0.9	3.1	2.9	1.2	
4月	1.0	1.0	2.3	-1.9	0.5	3.5	4.7	0.5	
5月 p	1.2	1.2	2.5	-3.1	0.2	4.2	2.8	0.4	
6月 p	1.0	1.0	2.0	-5.7	0.5	4.1	1.6	-0.2	
7月 p	0.9	0.9	1.9	-1.7	0.5	3.9	-5.0	-1.2	

※平成25年1月に調査内容を見直したため、見直し前後で時系列比較が可能となるよう、25年の前年比等は、24年の実数を調整した値を用いて計算している。



## (中分類) 別事業従事者数 (1 / 3)

H 運輸業、郵便業	42 鉄道業	43 道路旅客運送業	44 道路貨物運送業	45 水運業	47 倉庫業	48 運輸に附帯する サービス業	4* 航空運輸業、 郵便業 (信書便事業 を含む)	年 月	
								年	月
								実数 (人)	
								年平均	
3,671,300	276,400	568,000	1,878,700	59,600	190,600	387,600	310,400	平成25年	
								年度平均	
3,688,100	275,600	565,200	1,895,000	59,300	190,300	390,700	312,000	平成25年度	
								四半期平均	
3,650,700	275,000	571,400	1,860,100	59,600	190,400	385,900	308,300	平成25年 4～6月期	
3,665,900	273,100	567,000	1,876,900	60,000	191,300	388,200	309,400	7～9月期	
3,709,300	274,000	564,000	1,915,800	59,100	189,900	394,300	312,100	10～12月期	
3,726,800	280,100	558,600	1,927,300	58,500	189,900	394,300	318,100	平成26年 1～3月期	
3,694,700	263,500	558,200	1,917,400	59,800	189,900	395,100	310,800	4～6月期 p	
								月次	
3,015,313	208,145	557,673	1,558,632	57,883	199,627	352,510	-	平成24年	7月
3,007,435	208,394	555,983	1,552,955	58,584	200,228	351,608	-		8月
3,005,190	207,683	555,545	1,554,566	58,462	198,605	350,859	-		9月
3,006,558	207,531	556,556	1,555,421	58,191	198,672	351,212	-		10月
3,015,208	207,565	553,566	1,564,244	57,231	199,436	349,755	-		11月
3,030,359	218,513	554,471	1,551,107	55,861	202,208	351,515	-		12月
3,651,500	284,500	569,600	1,860,000	59,600	188,300	380,100	309,500	平成25年	1月
3,658,200	283,700	568,700	1,858,800	59,500	192,800	382,800	311,900		2月
3,668,400	282,000	570,300	1,867,100	60,200	191,400	383,000	314,400		3月
3,654,400	276,700	572,700	1,861,900	59,400	190,000	384,500	309,300		4月
3,642,700	274,800	572,400	1,851,600	59,600	190,800	385,600	307,900		5月
3,654,900	273,500	568,900	1,866,800	59,900	190,500	387,600	307,700		6月
3,658,300	273,700	568,900	1,864,700	60,000	192,600	389,100	309,300		7月
3,665,100	274,200	566,800	1,874,800	60,300	191,000	388,300	309,700		8月
3,674,300	271,400	565,400	1,891,100	59,800	190,200	387,100	309,200		9月
3,676,000	271,200	567,200	1,892,800	59,400	189,600	386,900	309,000		10月
3,695,800	271,500	564,700	1,902,900	59,200	190,100	397,800	309,500		11月
3,756,000	279,200	560,200	1,951,700	58,800	189,900	398,300	317,900		12月
3,753,100	281,400	559,000	1,953,300	58,300	189,400	393,000	318,700	平成26年	1月
3,701,600	281,200	559,000	1,902,100	58,400	189,400	393,300	318,300		2月
3,725,500	277,800	557,700	1,926,500	58,700	190,700	396,600	317,400		3月
3,707,600	265,500	558,500	1,924,800	59,600	191,900	395,400	312,100		4月
3,683,400	260,500	557,100	1,910,900	59,800	189,500	395,100	310,400		5月 p
3,689,000	260,300	558,600	1,916,100	60,300	188,400	396,700	308,400		6月 p
3,723,000	267,700	558,100	1,933,900	61,000	190,800	400,000	311,700		7月 p
								(調整値)	
								年平均	
3,693,300	273,800	575,400	1,923,700	61,100	186,600	382,100	-	平成24年	
								年度平均	
3,684,600	273,800	573,700	1,908,000	61,300	188,600	382,800	-	平成24年度	
								四半期平均	
3,698,500	270,100	576,000	1,930,200	61,600	188,000	383,800	-	平成24年 4～6月期	
3,685,300	268,700	575,400	1,919,000	62,600	187,500	383,200	-	7～9月期	
3,695,100	272,800	573,800	1,920,900	61,300	188,100	382,300	-	10～12月期	
								月次	
3,692,600	268,800	576,700	1,923,000	62,200	187,600	384,100	-	平成24年	7月
3,683,000	269,200	575,000	1,916,000	62,900	188,200	383,200	-		8月
3,680,200	268,200	574,500	1,918,000	62,800	186,700	382,300	-		9月
3,681,900	268,000	575,600	1,919,100	62,500	186,700	382,700	-		10月
3,692,500	268,100	572,500	1,930,000	61,500	187,500	381,100	-		11月
3,711,000	282,200	573,400	1,913,800	60,000	190,100	383,100	-		12月
								前年比 (%) ※	
-0.6	0.9	-1.3	-2.3	-2.5	2.1	1.4	-	平成25年	
								前年度比 (%) ※	
0.1	0.7	-1.5	-0.7	-3.3	0.9	2.1	-	平成25年度	
								前年同期比 (%) ※	
-1.3	1.8	-0.8	-3.6	-3.2	1.3	0.5	-	平成25年 4～6月期	
-0.5	1.6	-1.5	-2.2	-4.2	2.0	1.3	-	7～9月期	
0.4	0.4	-1.7	-0.3	-3.6	1.0	3.1	-	10～12月期	
1.8	-1.2	-1.9	3.5	-2.2	-0.5	3.2	2.0	平成26年 1～3月期	
1.2	-4.2	-2.3	3.1	0.3	-0.3	2.4	0.8	4～6月期 p	
								前年同月比 (%) ※	
-0.9	1.8	-1.4	-3.0	-3.5	2.7	1.3	-	平成25年 7月	
-0.5	1.9	-1.4	-2.2	-4.1	1.5	1.3	-	8月	
-0.2	1.2	-1.6	-1.4	-4.8	1.9	1.3	-	9月	
-0.2	1.2	-1.5	-1.4	-5.0	1.6	1.1	-	10月	
0.1	1.3	-1.4	-1.4	-3.7	1.4	4.4	-	11月	
1.2	-1.1	-2.3	2.0	-2.0	-0.1	4.0	-	12月	
2.8	-1.1	-1.9	5.0	-2.2	0.6	3.4	3.0	平成26年 1月	
1.2	-0.9	-1.7	2.3	-1.8	-1.8	2.7	2.1	2月	
1.6	-1.5	-2.2	3.2	-2.5	-0.4	3.6	1.0	3月	
1.5	-4.0	-2.5	3.4	0.3	1.0	2.8	0.9	4月	
1.1	-5.2	-2.7	3.2	0.3	-0.7	2.5	0.8	5月 p	
0.9	-4.8	-1.8	2.6	0.7	-1.1	2.3	0.2	6月 p	
1.8	-2.2	-1.9	3.7	1.7	-0.9	2.8	0.8	7月 p	

時系列 第2表 事業所・企業等の産業

年 月	K				L			
	不動産業、 物品賃貸業	68 不動産取引業	69 不動産賃貸業 ・管理業	70 物品賃貸業	学術研究、 専門・技術 サービス業 1)	72 専門 サービス業 (他に分類さ れないもの) 2)	73 広告業	74 技術 サービス業 (他に分類さ れないもの)
実数(人)								
年平均								
平成25年	1,649,300	360,700	928,800	359,800	1,698,200	627,100	153,500	917,600
年度平均								
平成25年度	1,661,100	362,800	930,800	367,400	1,705,000	629,900	156,700	918,400
四半期平均								
平成25年								
4～6月期	1,646,000	362,800	930,900	352,400	1,694,600	627,200	151,400	916,000
7～9月期	1,662,900	360,500	927,100	375,300	1,697,100	628,700	155,900	912,500
10～12月期	1,663,200	361,500	927,700	374,000	1,716,600	629,000	158,800	928,800
平成26年								
1～3月期	1,672,100	366,600	937,600	367,900	1,711,800	634,600	161,000	916,200
4～6月期 p	1,675,500	368,300	936,800	370,300	1,719,000	636,300	163,700	919,000
月次								
平成24年								
7月	1,297,184	327,297	669,087	300,800	1,804,183	622,328	136,827	727,381
8月	1,302,280	328,157	670,824	303,299	1,801,018	619,516	137,151	725,657
9月	1,301,324	326,119	671,819	303,385	1,804,510	620,758	136,792	728,934
10月	1,306,630	326,759	675,547	304,324	1,809,338	622,276	136,445	731,915
11月	1,306,239	326,743	674,175	305,322	1,812,787	624,974	136,709	731,491
12月	1,307,367	326,147	675,693	305,528	1,807,171	622,212	136,522	729,639
平成25年								
1月	1,624,500	353,300	932,800	338,300	1,676,500	616,500	147,500	912,600
2月	1,622,100	358,900	924,800	338,400	1,686,100	627,900	148,600	909,600
3月	1,628,000	361,400	930,700	335,900	1,691,300	625,600	148,300	917,400
4月	1,638,900	363,200	934,600	341,100	1,692,400	627,300	150,000	915,100
5月	1,635,100	363,300	931,100	340,700	1,692,900	625,400	151,200	916,300
6月	1,664,000	361,700	927,000	375,300	1,698,500	628,800	152,900	916,800
7月	1,667,200	361,500	926,400	379,400	1,690,700	630,000	152,500	908,300
8月	1,662,000	360,400	926,300	375,300	1,699,200	630,100	157,400	911,700
9月	1,659,500	359,500	928,700	371,300	1,701,400	626,200	157,700	917,600
10月	1,660,200	360,000	928,500	371,600	1,715,600	629,800	158,700	927,100
11月	1,665,000	361,400	928,700	374,900	1,717,400	628,100	159,100	930,200
12月	1,664,400	363,000	925,800	375,600	1,716,900	629,200	158,500	929,200
平成26年								
1月	1,672,400	366,500	937,400	368,600	1,709,200	633,800	160,500	914,900
2月	1,673,000	366,500	938,200	368,400	1,713,100	635,600	160,700	916,800
3月	1,670,900	366,700	937,300	366,900	1,713,100	634,500	161,700	917,000
4月	1,672,000	367,200	935,400	369,400	1,712,400	632,600	163,300	916,500
5月 p	1,675,300	368,800	936,100	370,400	1,719,900	636,000	163,900	920,000
6月 p	1,672,900	366,900	936,100	370,000	1,722,000	637,800	163,600	920,600
7月 p	1,672,900	366,200	933,300	373,300	1,716,800	634,000	163,400	919,400
(調整値)								
年平均								
平成24年	1,611,300	351,300	925,100	334,700	1,674,100	612,200	147,800	915,700
年度平均								
平成24年度	1,619,000	354,300	928,300	336,100	1,678,300	615,800	147,700	915,100
四半期平均								
平成24年								
4～6月期	1,607,800	352,400	921,700	333,100	1,668,100	609,500	148,100	911,900
7～9月期	1,617,600	353,800	927,800	335,400	1,677,200	614,100	147,600	915,400
10～12月期	1,625,600	353,100	934,200	338,200	1,683,300	616,300	147,200	920,100
月次								
平成24年								
7月	1,613,700	354,000	925,800	333,500	1,678,100	615,500	147,500	915,500
8月	1,620,100	354,900	928,200	336,300	1,675,100	612,700	147,800	913,300
9月	1,618,900	352,700	929,600	336,400	1,678,400	613,900	147,400	917,500
10月	1,625,500	353,400	934,700	337,400	1,682,900	615,400	147,000	921,200
11月	1,625,000	353,400	932,800	338,500	1,686,100	618,100	147,300	920,700
12月	1,626,400	352,700	934,900	338,800	1,680,900	615,400	147,100	918,400
前年比(%) ※								
平成25年	2.4	2.7	0.4	7.5	1.4	2.4	3.9	0.2
前年度比(%) ※								
平成25年度	2.6	2.4	0.3	9.3	1.6	2.3	6.1	0.4
前年同期比(%) ※								
平成25年								
4～6月期	2.4	3.0	1.0	5.8	1.6	2.9	2.2	0.4
7～9月期	2.8	1.9	-0.1	11.9	1.2	2.4	5.6	-0.3
10～12月期	2.3	2.4	-0.7	10.6	2.0	2.1	7.9	0.9
平成26年								
1～3月期	2.9	2.4	0.9	9.0	1.6	1.8	8.7	0.3
4～6月期 p	1.8	1.5	0.6	5.1	1.4	1.5	8.1	0.3
前年同月比(%) ※								
平成25年								
7月	3.3	2.1	0.1	13.8	0.8	2.4	3.4	-0.8
8月	2.6	1.5	-0.2	11.6	1.4	2.8	6.5	-0.2
9月	2.5	1.9	-0.1	10.4	1.4	2.0	7.0	0.0
10月	2.1	1.9	-0.7	10.1	1.9	2.3	8.0	0.6
11月	2.5	2.3	-0.4	10.8	1.9	1.6	8.0	1.0
12月	2.3	2.9	-1.0	10.9	2.1	2.2	7.7	1.2
平成26年								
1月	2.9	3.7	0.5	9.0	2.0	2.8	8.8	0.3
2月	3.1	2.1	1.4	8.9	1.6	1.2	8.1	0.8
3月	2.6	1.5	0.7	9.2	1.3	1.4	9.0	0.0
4月	2.0	1.1	0.1	8.3	1.2	0.8	8.9	0.2
5月 p	2.5	1.5	0.5	8.7	1.6	1.7	8.4	0.4
6月 p	0.5	1.4	1.0	-1.4	1.4	1.4	7.0	0.4
7月 p	0.3	1.3	0.7	-1.6	1.5	0.6	7.1	1.2

※平成25年1月に調査内容を見直したため、見直し前後で時系列比較が可能となるよう、25年の前年比等は、24年の実数を調整した値を用いて計算している。

- 1) 「学術・開発研究機関」(平成25年1月以降)を除く。
- 2) 「純粋持株会社」(平成25年1月以降)を除く。
- 3) 「家事サービス業」を除く。

## (中分類) 別事業従事者数 (2/3)

M 宿泊業、 飲食サービス業	N			生活関連 サービス業、 娯楽業	78 洗濯・理容・ 美容・浴場業	79 その他の 生活関連 サービス業 3)	80 娯楽業	年	月
	75 宿泊業	76 飲食店	77 持ち帰り・配達 飲食サービス業						
5,446,200	761,400	4,191,600	493,200	2,713,100	1,264,900	458,800	989,500	実数(人)	
								年平均	
								平成25年	
5,440,600	763,600	4,180,300	496,800	2,711,300	1,264,300	461,700	985,300	年度平均	
								平成25年度	
								四半期平均	
5,431,000	756,600	4,183,900	490,500	2,716,300	1,259,600	459,600	997,000	平成25年	4～6月期
5,442,900	768,400	4,180,000	494,500	2,722,100	1,260,300	461,800	1,000,000		7～9月期
5,462,100	762,500	4,196,300	503,200	2,720,200	1,274,900	461,200	984,000		10～12月期
5,426,500	766,800	4,160,900	498,900	2,686,400	1,262,300	464,200	959,900	平成26年	1～3月期
5,458,200	780,600	4,178,800	498,700	2,715,300	1,261,000	466,300	988,000		4～6月期 p
								月次	
4,675,822	801,936	3,873,886	-	2,609,921	1,216,760	433,900	959,261	平成24年	7月
4,706,370	809,396	3,896,974	-	2,608,798	1,212,559	436,674	959,564		8月
4,657,241	781,935	3,875,306	-	2,597,564	1,211,020	435,917	950,627		9月
4,687,680	778,690	3,908,990	-	2,604,306	1,219,880	436,704	947,723		10月
4,694,949	772,464	3,922,485	-	2,600,014	1,221,151	434,017	944,847		11月
4,690,754	760,863	3,929,891	-	2,588,512	1,223,577	432,467	932,468		12月
5,465,600	759,500	4,218,000	488,000	2,696,900	1,267,500	448,500	980,900	平成25年	1月
5,427,600	757,700	4,186,900	482,900	2,687,800	1,264,200	452,100	971,500		2月
5,452,900	756,800	4,213,700	482,400	2,697,000	1,262,700	456,500	977,700		3月
5,398,500	756,900	4,156,200	485,400	2,715,500	1,261,700	455,200	998,600		4月
5,439,600	755,700	4,195,500	488,400	2,718,400	1,260,000	459,800	998,600		5月
5,454,900	757,100	4,200,000	497,800	2,715,000	1,257,200	463,800	994,000		6月
5,467,400	768,200	4,203,300	495,900	2,725,200	1,260,600	463,000	1,001,400		7月
5,449,500	776,500	4,181,100	491,900	2,726,400	1,262,000	461,600	1,002,700		8月
5,411,800	760,500	4,155,600	495,700	2,714,900	1,257,900	461,000	996,000		9月
5,445,400	759,100	4,185,900	500,500	2,729,500	1,274,600	464,300	990,600		10月
5,452,400	762,600	4,186,900	502,900	2,723,200	1,276,200	459,800	987,200		11月
5,488,300	765,900	4,216,100	506,300	2,707,800	1,273,900	459,600	974,400		12月
5,464,600	770,300	4,192,300	502,100	2,687,900	1,269,500	460,800	957,500	平成26年	1月
5,399,600	766,300	4,135,900	497,500	2,686,600	1,264,500	465,500	956,600		2月
5,415,200	763,700	4,154,400	497,000	2,684,900	1,252,800	466,400	965,700		3月
5,412,600	780,100	4,138,100	494,400	2,707,600	1,255,800	467,900	983,900		4月
5,480,500	780,000	4,196,600	503,900	2,718,000	1,261,300	466,700	990,000		5月 p
5,470,600	776,900	4,197,900	495,800	2,716,100	1,261,600	466,100	988,300		6月 p
5,465,700	790,200	4,183,800	491,700	2,721,800	1,254,100	469,300	998,400		7月 p
								(調整値)	
								年平均	
5,440,600	774,700	4,178,700	-	2,720,100	1,258,600	452,200	1,009,600	平成24年	
								年度平均	
5,467,400	779,300	4,198,900	-	2,721,400	1,263,400	453,300	1,005,000	平成24年度	
								四半期平均	
5,415,000	776,700	4,152,900	-	2,730,000	1,262,500	450,900	1,017,100	平成24年	4～6月期
5,496,300	804,900	4,197,500	-	2,734,900	1,259,100	455,500	1,021,000		7～9月期
5,509,600	777,600	4,239,000	-	2,726,700	1,267,500	454,300	1,005,200		10～12月期
								月次	
5,491,600	809,200	4,188,700	-	2,739,600	1,262,500	453,800	1,023,900	平成24年	7月
5,527,500	816,700	4,213,600	-	2,738,500	1,258,100	456,700	1,024,200		8月
5,469,800	789,000	4,190,200	-	2,726,700	1,256,500	455,900	1,014,700		9月
5,505,500	785,700	4,226,600	-	2,733,800	1,265,700	456,700	1,011,600		10月
5,514,100	779,400	4,241,200	-	2,729,200	1,267,100	453,900	1,008,500		11月
5,509,100	767,700	4,249,200	-	2,717,200	1,269,600	452,300	995,300		12月
								前年比(%) ※	
0.1	-1.7	0.3	-	-0.3	0.5	1.5	-2.0	平成25年	
								前年度比(%) ※	
-0.5	-2.0	-0.4	-	-0.4	0.1	1.9	-2.0	平成25年度	
								前年同期比(%) ※	
0.3	-2.6	0.7	-	-0.5	-0.2	1.9	-2.0	平成25年	4～6月期
-1.0	-4.5	-0.4	-	-0.5	0.1	1.4	-2.1		7～9月期
-0.9	-1.9	-1.0	-	-0.2	0.6	1.5	-2.1		10～12月期
-0.4	1.2	-1.1	3.0	-0.3	-0.2	2.6	-1.7	平成26年	1～3月期
0.5	3.2	-0.1	1.7	0.0	0.1	1.5	-0.9		4～6月期 p
								前年同月比(%) ※	
-0.4	-5.1	0.3	-	-0.5	-0.1	2.0	-2.2	平成25年	7月
-1.4	-4.9	-0.8	-	-0.4	0.3	1.1	-2.1		8月
-1.1	-3.6	-0.8	-	-0.4	0.1	1.1	-1.8		9月
-1.1	-3.4	-1.0	-	-0.2	0.7	1.7	-2.1		10月
-1.1	-2.2	-1.3	-	-0.2	0.7	1.3	-2.1		11月
-0.4	-0.2	-0.8	-	-0.3	0.3	1.6	-2.1		12月
0.0	1.4	-0.6	2.9	-0.3	0.2	2.7	-2.4	平成26年	1月
-0.5	1.1	-1.2	3.0	0.0	0.0	3.0	-1.5		2月
-0.7	0.9	-1.4	3.0	-0.4	-0.8	2.2	-1.2		3月
0.3	3.1	-0.4	1.9	-0.3	-0.5	2.8	-1.5		4月
0.8	3.2	0.0	3.2	0.0	0.1	1.5	-0.9		5月 p
0.3	2.6	-0.1	-0.4	0.0	0.3	0.5	-0.6		6月 p
0.0	2.9	-0.5	-0.8	-0.1	-0.5	1.4	-0.3		7月 p

時系列 第2表 事業所・企業等の産業

年 月	O 教育, 学習支援業 4)				P 医療, 福祉				
	82 その他の 教育, 学習 支援業	82a うち社会教育, 職業・教育 支援施設		82b うち学習塾, 教養・技能 教授業	83 医療業	84 保健衛生 5)	85 社会保険・ 社会福祉・ 介護事業 6)		
実数(人)									
年平均									
平成25年	901,600	901,600	222,900	598,600	6,607,300	3,769,000	112,800	2,725,500	
年度平均									
平成25年度	899,400	899,400	224,100	595,200	6,632,100	3,780,700	114,500	2,736,900	
四半期平均									
平成25年									
4～6月期	899,000	899,000	223,300	596,400	6,623,000	3,782,300	115,500	2,725,200	
7～9月期	902,800	902,800	228,000	595,400	6,617,400	3,786,700	114,500	2,716,200	
10～12月期	899,300	899,300	224,700	594,700	6,638,700	3,784,100	114,400	2,740,200	
平成26年									
1～3月期	896,300	896,300	220,300	594,400	6,649,100	3,769,600	113,500	2,766,000	
4～6月期 p	912,600	912,600	231,500	600,200	6,733,800	3,843,900	119,700	2,770,200	
月次									
平成24年									
7月	923,024	923,024	-	-	6,543,654	3,861,145	90,767	2,591,742	
8月	928,550	928,550	-	-	6,542,975	3,855,529	90,065	2,597,382	
9月	923,426	923,426	-	-	6,549,271	3,865,835	90,204	2,593,232	
10月	919,545	919,545	-	-	6,565,647	3,874,814	90,549	2,600,283	
11月	921,308	921,308	-	-	6,569,997	3,878,869	90,327	2,600,801	
12月	918,861	918,861	-	-	6,560,168	3,874,787	88,594	2,596,786	
平成25年									
1月	912,500	912,500	216,600	614,900	6,560,100	3,725,400	104,600	2,730,100	
2月	903,800	903,800	216,000	606,000	6,551,100	3,725,800	106,300	2,718,900	
3月	899,000	899,000	214,700	603,100	6,538,700	3,717,200	110,000	2,711,400	
4月	897,900	897,900	222,200	596,100	6,626,500	3,775,100	115,100	2,736,200	
5月	896,100	896,100	224,200	592,500	6,631,200	3,782,500	115,700	2,733,000	
6月	903,000	903,000	223,500	600,600	6,611,400	3,789,200	115,700	2,706,500	
7月	902,500	902,500	227,200	596,000	6,615,400	3,792,500	115,200	2,707,700	
8月	909,600	909,600	230,600	599,300	6,618,800	3,784,700	114,200	2,719,900	
9月	896,300	896,300	226,100	590,800	6,618,100	3,783,100	114,100	2,720,900	
10月	897,800	897,800	226,000	592,200	6,638,600	3,784,700	114,700	2,739,100	
11月	900,400	900,400	225,200	595,300	6,641,000	3,785,600	114,700	2,740,700	
12月	899,800	899,800	222,900	596,600	6,636,600	3,782,100	113,800	2,740,800	
平成26年									
1月	897,000	897,000	221,200	594,700	6,652,700	3,771,300	113,600	2,767,800	
2月	895,900	895,900	221,300	592,700	6,643,100	3,764,700	113,200	2,765,200	
3月	896,100	896,100	218,500	595,900	6,651,600	3,772,900	113,700	2,765,000	
4月	907,600	907,600	230,600	595,800	6,739,000	3,848,200	120,100	2,770,700	
5月 p	913,500	913,500	232,700	599,900	6,733,200	3,844,100	119,500	2,769,600	
6月 p	913,100	913,100	231,500	600,800	6,735,500	3,843,500	121,300	2,770,700	
7月 p	918,400	918,400	232,800	604,600	6,738,000	3,843,900	121,700	2,772,300	
(調整値)									
年平均									
平成24年	909,700	909,700	-	-	6,529,300	3,709,100	108,700	2,711,500	
年度平均									
平成24年度	910,600	910,600	-	-	6,553,400	3,723,000	109,000	2,721,400	
四半期平均									
平成24年									
4～6月期	908,300	908,300	-	-	6,524,800	3,717,400	109,500	2,696,900	
7～9月期	917,100	917,100	-	-	6,559,300	3,718,500	110,000	2,731,600	
10～12月期	912,100	912,100	-	-	6,579,400	3,733,300	109,400	2,737,000	
月次									
平成24年									
7月	915,200	915,200	-	-	6,557,700	3,718,800	110,500	2,729,100	
8月	920,600	920,600	-	-	6,557,000	3,713,400	109,700	2,735,000	
9月	915,600	915,600	-	-	6,563,300	3,723,300	109,900	2,730,700	
10月	911,700	911,700	-	-	6,579,700	3,732,000	110,300	2,738,100	
11月	913,500	913,500	-	-	6,584,100	3,735,900	110,000	2,738,600	
12月	911,000	911,000	-	-	6,574,200	3,731,900	107,900	2,734,400	
前年比(%) ※									
平成25年	-0.9	-0.9	-	-	1.2	1.6	3.8	0.5	
前年度比(%) ※									
平成25年度	-1.2	-1.2	-	-	1.2	1.5	5.0	0.6	
前年同期比(%) ※									
平成25年									
4～6月期	-1.0	-1.0	-	-	1.5	1.7	5.5	1.0	
7～9月期	-1.6	-1.6	-	-	0.9	1.8	4.1	-0.6	
10～12月期	-1.4	-1.4	-	-	0.9	1.4	4.6	0.1	
平成26年									
1～3月期	-1.0	-1.0	2.1	-2.2	1.5	1.3	6.1	1.7	
4～6月期 p	1.5	1.5	3.7	0.6	1.7	1.6	3.6	1.7	
前年同月比(%) ※									
平成25年									
7月	-1.4	-1.4	-	-	0.9	2.0	4.3	-0.8	
8月	-1.2	-1.2	-	-	0.9	1.9	4.1	-0.6	
9月	-2.1	-2.1	-	-	0.8	1.6	3.8	-0.4	
10月	-1.5	-1.5	-	-	0.9	1.4	4.0	0.0	
11月	-1.4	-1.4	-	-	0.9	1.3	4.3	0.1	
12月	-1.2	-1.2	-	-	0.9	1.3	5.5	0.2	
平成26年									
1月	-1.7	-1.7	2.1	-3.3	1.4	1.2	8.6	1.4	
2月	-0.9	-0.9	2.5	-2.2	1.4	1.0	6.5	1.7	
3月	-0.3	-0.3	1.8	-1.2	1.7	1.5	3.4	2.0	
4月	1.1	1.1	3.8	-0.1	1.7	1.9	4.3	1.3	
5月 p	1.9	1.9	3.8	1.2	1.5	1.6	3.3	1.3	
6月 p	1.1	1.1	3.6	0.0	1.9	1.4	4.8	2.4	
7月 p	1.8	1.8	2.5	1.4	1.9	1.4	5.6	2.4	

※平成25年1月に調査内容を見直したため、見直し前後で時系列比較が可能となるよう、25年の前年比等は、24年の実数を調整した値を用いて計算している。

- 4) 「学校教育」を除く。  
5) 「保健所」を除く。  
6) 「社会保険事業団体」(平成25年1月以降)及び「福祉事務所」を除く。  
7) 「政治・経済・文化団体」、「宗教」及び「外国公務」を除く。

## (中分類) 別事業従事者数 (3/3)

R サービス業 (他に分類され ないもの) 7)	R						その他	年	月
	88 廃棄物処理業	89 自動車整備業	90 機械等修理業 (別掲を除く)	91 職業紹介・ 労働者派遣業	92 その他の 事業サービス業	95 その他の サービス業			
3,624,100	348,600	257,800	257,800	323,600	2,386,300	49,900	33,400	実数(人)	
								年平均	
								平成25年	
3,622,300	349,800	258,700	254,600	319,300	2,390,000	49,900	35,700	年度平均	
								平成25年度	
								四半期平均	
3,619,500	345,000	256,800	257,800	324,500	2,385,400	49,900	35,500	平成25年	
3,634,000	349,400	258,400	256,800	321,500	2,398,000	49,900	33,500	4～6月期	
3,611,100	351,400	256,800	252,300	316,500	2,384,400	49,700	33,800	7～9月期	
3,624,800	353,400	262,600	251,600	314,500	2,392,300	50,300	40,200	10～12月期	
3,636,500	353,200	261,900	250,700	319,900	2,400,000	50,700	42,100	平成26年	
								1～3月期	
								4～6月期 p	
								月次	
2,759,539	322,293	302,768	254,956	179,636	1,621,385	78,501	-	平成24年	
2,757,297	321,979	302,531	253,897	179,752	1,619,928	79,209	-	7月	
2,751,240	321,734	303,238	252,871	178,664	1,615,280	79,453	-	8月	
2,753,226	321,145	302,630	256,341	179,977	1,613,109	80,023	-	9月	
2,757,158	321,671	302,676	257,124	181,466	1,614,487	79,735	-	10月	
2,759,568	320,321	303,000	256,968	181,251	1,618,437	79,591	-	11月	
3,611,800	347,200	260,900	265,200	339,300	2,348,700	50,500	28,700	平成25年	
3,623,300	348,800	258,800	267,900	331,900	2,365,800	50,200	28,800	1月	
3,660,000	349,300	258,400	260,200	324,700	2,417,400	50,000	35,500	2月	
3,630,700	344,100	257,200	257,900	326,500	2,394,800	50,200	39,500	3月	
3,610,400	344,700	255,800	257,100	323,500	2,379,600	49,800	33,400	4月	
3,617,200	346,200	257,400	258,500	323,500	2,382,000	49,600	33,500	5月	
3,642,900	348,400	260,100	257,400	323,200	2,403,800	49,900	33,500	6月	
3,631,700	348,900	258,100	256,900	320,200	2,397,700	49,900	33,600	7月	
3,627,500	351,000	257,000	256,200	321,100	2,392,500	49,700	33,500	8月	
3,617,300	350,300	257,300	252,500	316,100	2,391,400	49,600	33,700	9月	
3,618,700	351,900	256,500	253,100	317,800	2,389,700	49,700	33,700	10月	
3,597,300	352,100	256,600	251,100	315,700	2,372,100	49,700	33,900	11月	
3,610,500	353,400	260,400	250,000	311,800	2,384,700	50,100	40,000	平成26年	
3,632,600	353,300	263,100	253,100	314,400	2,398,500	50,200	40,000	1月	
3,631,200	353,600	264,400	251,700	317,200	2,393,900	50,400	40,500	2月	
3,629,600	352,100	260,800	250,700	319,400	2,396,300	50,400	42,000	3月	
3,636,900	352,800	262,000	250,700	319,900	2,400,800	50,800	42,200	4月	
3,643,600	354,300	262,100	249,100	320,600	2,406,700	50,800	42,400	5月 p	
3,632,800	355,100	261,700	245,900	311,900	2,407,300	50,800	40,500	6月 p	
								7月 p	
								(調整値)	
								年平均	
3,604,700	350,500	260,900	262,800	340,600	2,339,100	50,100	-	平成24年	
								年度平均	
3,615,600	349,400	260,700	263,800	337,200	2,353,500	50,300	-	平成24年度	
								四半期平均	
3,605,500	351,200	261,400	263,100	337,100	2,341,000	49,800	-	平成24年	
3,612,200	349,400	261,000	262,400	338,500	2,350,500	50,300	-	4～6月期	
3,613,000	348,400	261,000	265,400	341,400	2,345,400	50,700	-	7～9月期	
								10～12月期	
								月次	
3,616,800	349,700	261,000	263,500	339,000	2,354,100	49,900	-	平成24年	
3,613,800	349,400	260,800	262,400	339,200	2,352,000	50,400	-	7月	
3,605,900	349,100	261,400	261,300	337,200	2,345,300	50,500	-	8月	
3,608,500	348,500	260,800	264,900	339,600	2,342,100	50,900	-	9月	
3,613,700	349,000	260,900	265,700	342,500	2,344,100	50,700	-	10月	
3,616,800	347,600	261,200	265,600	342,000	2,349,900	50,600	-	11月	
								12月	
								前年比(%) **	
0.5	-0.5	-1.2	-1.9	-5.0	2.0	-0.4	-	平成25年	
								前年度比(%) **	
0.2	0.1	-0.8	-3.5	-5.3	1.6	-0.8	-	平成25年度	
								前年同期比(%) **	
0.4	-1.8	-1.8	-2.0	-3.7	1.9	0.2	-	平成25年	
0.6	0.0	-1.0	-2.1	-5.0	2.0	-0.8	-	4～6月期	
-0.1	0.9	-1.6	-4.9	-7.3	1.7	-2.0	-	7～9月期	
-0.2	1.4	1.2	-4.8	-5.2	0.6	0.2	29.7	10～12月期	
0.5	2.4	2.0	-2.8	-1.4	0.6	1.6	18.6	平成26年	
								4～6月期 p	
								前年同月比(%) **	
0.7	-0.4	-0.3	-2.3	-4.7	2.1	0.0	-	平成25年	
0.5	-0.1	-1.0	-2.1	-5.6	1.9	-1.0	-	7月	
0.6	0.5	-1.7	-2.0	-4.8	2.0	-1.6	-	8月	
0.2	0.5	-1.3	-4.7	-6.9	2.1	-2.6	-	9月	
0.1	0.8	-1.7	-4.7	-7.2	1.9	-2.0	-	10月	
-0.5	1.3	-1.8	-5.5	-7.7	0.9	-1.8	-	11月	
0.0	1.8	-0.2	-5.7	-8.1	1.5	-0.8	39.4	平成26年	
0.3	1.3	1.7	-5.5	-5.3	1.4	0.0	38.9	1月	
-0.8	1.2	2.3	-3.3	-2.3	-1.0	0.8	14.1	2月	
0.0	2.3	1.4	-2.8	-2.2	0.1	0.4	6.3	3月	
0.7	2.3	2.4	-2.5	-1.1	0.9	2.0	26.3	4月	
0.7	2.3	1.8	-3.6	-0.9	1.0	2.4	26.6	5月 p	
-0.3	1.9	0.6	-4.5	-3.5	0.1	1.8	20.9	6月 p	
								7月 p	

年 月	サービス産業計	G					
		情報通信業	37 通信業	38 放送業	39 情報サービス業	40 インターネット 附随サービス業	41 映像・音声・ 文字情報制作業
需要状況D I							
[増加した割合-減少した割合]							
平成25年							
1月	-12.7	-7.2	-4.1	-9.7	-5.4	1.4	-17.2
2月	-6.0	-1.5	-4.1	-11.1	3.3	1.7	-5.4
3月	3.0	5.5	0.2	-6.5	13.0	13.3	-3.5
4月	-4.5	-3.8	-3.7	-13.3	0.1	2.1	-9.5
5月	-1.0	-0.2	-2.5	-8.1	3.4	9.2	-5.5
6月	-2.0	2.2	1.0	3.1	5.2	7.3	-7.1
7月	0.2	1.3	-3.6	-1.5	3.9	8.3	-2.4
8月	-2.0	0.9	-5.2	-1.7	4.9	10.8	-6.5
9月	-1.2	3.8	-2.1	0.2	7.7	7.1	0.4
10月	-2.6	0.4	-2.6	3.2	3.0	6.8	-8.6
11月	0.5	2.3	0.2	2.7	4.2	8.8	-3.9
12月	2.6	4.2	-1.7	-1.0	9.3	3.6	1.1
平成26年							
1月	0.8	3.8	0.6	8.5	5.8	6.8	-2.9
2月	-4.0	4.7	-4.4	7.2	10.2	5.7	-2.8
3月	7.2	12.6	8.1	16.2	15.6	13.7	6.4
4月	-3.0	-3.4	-5.1	-11.7	1.3	5.8	-11.8
5月 p	-0.8	0.2	-2.3	10.8	1.7	8.2	-12.0
6月 p	-1.2	2.0	-0.2	-0.3	5.3	8.6	-5.6
7月 p	-0.4	2.8	1.0	1.2	4.0	15.5	-3.4

## (中分類) 別需要状況D I (1/3)

H 運輸業, 郵便業								年	月
	42 鉄道業	43 道路旅客運送業	44 道路貨物運送業	45 水運業	47 倉庫業	48 運輸に附帯する サービス業	4* 航空運輸業, 郵便業 (信書便事業 を含む)		
需要状況D I									
[増加した割合-減少した割合]									
-17.2	3.8	-30.4	-29.0	-10.6	-16.1	-17.8	-7.2	平成25年	1月
-8.4	5.0	-15.2	-9.5	-9.2	-5.0	-12.3	-16.2		2月
0.4	15.2	-5.7	-5.5	4.9	0.3	-3.0	16.9		3月
-4.3	-13.2	-11.0	0.2	-1.7	-0.5	-5.2	0.0		4月
0.1	20.4	-2.1	5.1	4.9	-5.3	-7.7	4.5		5月
-1.4	13.0	-4.2	-5.6	4.3	-2.0	-4.9	-3.2		6月
5.5	7.8	-2.1	16.8	0.3	7.4	1.9	5.0		7月
-0.1	9.0	7.1	-6.5	0.0	-2.3	-2.0	5.1		8月
2.1	1.4	-6.4	12.5	0.7	0.2	2.4	5.1		9月
2.0	-16.7	-5.6	18.6	-3.2	3.4	3.7	-3.4		10月
6.3	10.5	-2.8	9.8	7.0	4.2	9.3	5.3		11月
10.9	27.6	-1.5	16.4	9.4	9.7	7.6	25.4		12月
7.9	10.5	-2.1	19.0	5.2	6.6	6.5	21.0	平成26年	1月
1.3	-18.7	-14.9	18.5	-0.4	2.9	6.1	6.6		2月
15.8	37.9	10.0	28.4	4.1	8.9	14.3	12.9		3月
3.3	6.6	-12.0	8.9	6.7	1.9	6.3	5.3		4月
0.7	13.1	-8.2	-3.3	0.0	-0.6	2.4	23.2		5月 p
4.8	-4.6	-3.7	9.6	1.1	6.0	10.5	6.9		6月 p
1.0	-3.1	-5.7	1.4	-4.5	4.7	4.4	5.6		7月 p

年	月	K			L				
		不動産業, 物品賃貸業	68 不動産取引業	69 不動産賃貸業 ・管理業	70 物品賃貸業	学術研究, 専門・技術 サービス業 1)	72 専門 サービス業 (他に分類さ れないもの) 2)	73 広告業	74 技術 サービス業 (他に分類さ れないもの)
需要状況D I									
[増加した割合-減少した割合]									
平成25年	1月	-6.6	-11.9	-4.6	-8.8	-12.0	-11.4	-12.3	-12.4
	2月	-2.7	2.0	-4.5	-0.4	-3.0	-6.3	-4.1	0.1
	3月	0.1	5.9	-1.5	-0.3	7.3	5.4	9.2	8.4
	4月	-3.0	0.6	-3.7	-3.9	-2.1	-3.2	0.6	-2.0
	5月	-2.0	-0.5	-2.5	-1.7	-2.4	-7.0	1.6	0.2
	6月	-1.7	1.4	-3.0	0.1	-0.4	-4.9	4.2	2.1
	7月	-0.3	3.5	-3.0	6.8	2.0	-0.1	2.6	3.6
	8月	-1.9	-1.1	-3.0	1.7	-1.3	-1.7	-2.6	-0.6
	9月	-0.3	2.0	-2.0	4.0	2.3	-2.3	6.3	5.2
	10月	-1.6	1.3	-4.2	5.7	-2.0	-3.2	-1.0	-1.2
	11月	-1.2	-0.3	-3.6	7.8	0.2	-4.5	-1.4	4.6
	12月	0.6	2.0	-1.9	9.7	1.2	0.7	-0.3	2.0
平成26年	1月	-0.4	1.1	-2.9	8.9	-2.0	-4.6	-2.6	0.4
	2月	-1.1	-1.4	-1.9	2.8	1.2	-1.5	2.9	3.0
	3月	5.1	5.1	2.2	17.7	10.2	8.1	15.4	10.5
	4月	-2.8	-7.7	-1.6	-1.7	-4.2	-5.7	-5.2	-2.5
	5月 p	-1.4	-2.7	-1.8	2.3	-2.9	-0.8	-11.1	-2.2
	6月 p	-0.5	-3.3	0.8	-2.6	0.0	-0.1	-2.1	0.9
	7月 p	-0.7	-0.8	-0.8	0.2	-0.4	2.7	-3.5	-2.1

1) 「学術・開発研究機関」を除く。

2) 「純粋持株会社」を除く。

3) 「家事サービス業」を除く。



## (中分類) 別需要状況D I (2/3)

M 宿泊業, 飲食サービス業	N			生活関連 サービス業, 娯楽業	78 洗濯・理容・ 美容・浴場業	79 その他の 生活関連 サービス業 3)	80 娯楽業	年	月
	75 宿泊業	76 飲食店	77 持ち帰り・配達 飲食サービス業						
									需要状況D I
									[増加した割合-減少した割合]
-22.7	-13.0	-25.4	-25.0	-21.7	-40.1	-23.9	-10.6		平成25年 1月
-11.0	2.5	-13.6	-21.3	-13.0	-26.5	-11.3	-8.0		2月
6.1	8.0	8.3	-8.3	1.8	-4.6	0.0	6.1		3月
-9.2	6.2	-13.9	-11.8	-15.0	-23.9	-12.1	-13.3		4月
3.0	9.4	2.3	-5.0	-6.0	-8.8	-7.2	-3.9		5月
2.1	8.7	3.0	-15.0	-6.9	-10.3	-10.6	-2.5		6月
-1.3	10.9	-4.4	-6.6	-12.5	-16.8	-9.5	-13.0		7月
6.9	27.3	2.9	-6.5	-6.6	-13.5	-5.0	-4.9		8月
-5.2	12.1	-11.2	-4.3	-12.5	-21.3	-6.8	-13.2		9月
-10.1	5.5	-15.8	-8.5	-14.2	-10.6	-4.8	-23.0		10月
3.4	12.1	3.0	-10.0	-3.9	-14.7	-0.9	-1.5		11月
8.4	11.0	8.4	3.9	-3.9	-10.2	-1.9	-2.6		12月
6.3	15.6	4.8	-1.6	-6.3	-19.6	-6.0	-0.6		平成26年 1月
-15.2	-0.7	-20.5	-11.3	-20.5	-21.5	-12.9	-26.2		2月
7.7	25.1	2.1	7.6	-0.4	8.2	5.5	-8.8		3月
-3.1	-7.6	-2.3	0.4	-10.3	-18.5	-11.2	-6.1		4月
10.5	20.4	8.7	2.6	-4.3	-6.2	-6.6	-1.7		5月 p
-9.3	-10.6	-10.5	-0.5	-14.2	-20.2	-6.0	-18.1		6月 p
0.5	13.1	-3.5	0.5	-9.1	-5.0	-6.2	-13.0		7月 p

年	月	O 教育, 学習支援業 4)	82 その他の 教育, 学習 支援業		P 医療, 福祉	83 医療業	84 保健衛生 5)	85 社会保険・ 社会福祉・ 介護事業 6)	
			82a うち社会教育, 職業・教育 支援施設	82b うち学習塾, 教養・技能 教授業					
需要状況D I									
[増加した割合-減少した割合]									
平成25年	1月	-9.6	-9.6	-6.3	-15.5	-6.8	-6.6	1.9	-11.0
	2月	-5.9	-5.9	2.3	-16.6	-11.4	-15.4	8.1	-3.9
	3月	-2.4	-2.4	3.8	-9.5	5.5	4.9	-1.3	10.7
	4月	-1.7	-1.7	0.8	-4.6	2.7	2.3	10.1	1.1
	5月	-1.2	-1.2	5.7	-11.3	7.2	7.4	3.8	7.9
	6月	-2.5	-2.5	1.9	-5.4	-5.6	-7.1	-1.3	-1.4
	7月	0.1	0.1	2.1	-2.6	11.3	11.7	7.6	11.6
	8月	-3.9	-3.9	-0.9	-8.4	-4.4	-6.7	2.6	2.3
	9月	-3.2	-3.2	-0.9	-4.5	0.5	-1.0	7.6	3.5
	10月	-4.1	-4.1	-1.3	-6.0	3.0	1.6	8.6	6.3
	11月	0.5	0.5	5.7	-5.4	-2.6	-5.3	8.8	4.2
	12月	2.2	2.2	5.7	-1.0	1.0	0.3	1.4	3.8
平成26年	1月	1.7	1.7	7.2	-6.5	-1.4	-3.1	-2.0	5.5
	2月	-9.3	-9.3	-9.1	-8.2	-5.3	-7.8	0.0	2.5
	3月	0.7	0.7	1.3	-3.1	3.9	3.1	5.3	6.6
	4月	-4.2	-4.2	-1.1	-6.3	-1.5	-2.5	-4.7	4.0
	5月 p	-4.8	-4.8	0.0	-8.0	-4.4	-7.1	-3.0	5.8
	6月 p	-7.0	-7.0	-7.8	-1.2	3.3	1.4	10.2	7.8
	7月 p	-3.1	-3.1	-3.7	-2.3	1.9	-1.0	9.5	9.8

- 4) 「学校教育」を除く。
- 5) 「保健所」を除く。
- 6) 「社会保険事業団体」及び「福祉事務所」を除く。
- 7) 「政治・経済・文化団体」、「宗教」及び「外国公務」を除く。

## (中分類) 別需要状況D I (3/3)

R サービス業 (他に分類され ないもの) 7)	88 廃棄物処理業	89 自動車整備業	90 機械等修理業 (別掲を除く)	91 職業紹介・ 労働者派遣業	92 その他の 事業サービス業	95 その他の サービス業	年 月	
							年	月
							需要状況D I	
							[増加した割合-減少した割合]	
-13.7	-14.9	-5.4	-21.0	-23.1	-10.8	-6.0	平成25年	1月
-2.5	0.5	-12.9	-1.8	-8.4	0.2	-2.6		2月
3.4	9.4	5.4	3.1	-1.4	4.2	1.6		3月
-0.9	5.6	-2.1	-5.8	0.2	-1.8	-0.6		4月
-2.3	1.6	-3.6	-9.3	-5.0	-1.4	1.2		5月
-3.0	-1.6	-7.9	-4.0	-4.9	-3.3	0.6		6月
0.8	5.4	2.2	-6.6	4.4	-0.3	1.1		7月
-5.9	-1.4	-15.8	-10.6	-10.8	-2.0	-7.5		8月
0.4	3.7	-3.1	0.0	-3.3	0.6	3.4		9月
2.2	9.5	1.6	-1.4	-0.7	2.6	1.9		10月
1.4	5.8	7.1	0.3	-1.6	1.5	0.6		11月
2.0	11.3	-3.1	6.0	-2.7	2.0	-0.9		12月
0.8	3.8	0.7	-1.6	0.9	1.8	-2.6	平成26年	1月
0.9	3.6	-5.9	-1.6	3.2	0.5	1.4		2月
7.3	11.3	5.3	12.7	5.6	7.5	1.8		3月
-0.2	5.8	-11.8	-6.3	5.6	-2.2	1.8		4月
-0.3	0.0	-7.0	-7.9	4.5	0.8	-1.5		5月 p
5.1	8.8	-10.1	2.0	12.0	4.1	3.8		6月 p
3.4	1.2	-3.2	-2.3	8.0	5.1	1.9		7月 p

第1表 事業所・企業等の産業（中分類）別売上高，従業員上の地位別事業従事者数

平成26年7月速報

事業所・企業等の産業 (中分類)	母集団 事業所・ 企業等数	売上高 (百万円)	事業従事者数(人)					
			総数	うち			うち 臨時雇用者	うち 別経営の 事業所・ 企業等か らの出向・ 派遣
				常用雇用者	正社員・ 正職員	正社員・ 正職員 以外		
合計	2,748,159	30,205,657	28,604,000	23,494,500	13,287,400	10,207,100	888,600	857,700
サービス産業計	2,748,039	30,108,178	28,563,500	23,458,700	13,264,300	10,194,500	888,500	853,500
G 情報通信業	67,092	4,640,608	1,974,100	1,660,900	1,447,600	213,400	21,100	178,600
37 通信業	6,951	1,706,504	233,100	199,500	164,000	35,500	1,200	28,900
38 放送業	1,137	369,424	80,400	61,700	49,100	12,600	700	14,900
39 情報サービス業	33,995	1,787,996	1,286,300	1,098,500	988,900	109,600	9,600	111,800
40 インターネット付随サービス業	5,677	185,416	85,300	66,900	58,700	8,200	2,500	7,100
41 映像・音声・文字情報制作業	19,332	591,267	289,000	234,400	186,800	47,500	7,100	15,900
H 運輸業，郵便業	117,276	5,665,745	3,723,000	3,329,700	2,438,700	891,000	126,100	112,700
42 鉄道業	346	716,777	267,700	259,100	235,900	23,200	2,200	4,900
43 道路旅客運送業	28,748	265,606	558,100	509,400	391,600	117,700	6,700	6,200
44 道路貨物運送業	63,143	2,254,034	1,933,900	1,723,200	1,313,800	409,500	80,100	44,200
45 水運業	3,560	622,135	61,000	49,300	43,600	5,800	1,100	2,800
46 倉庫業	8,277	317,679	190,800	162,600	85,700	76,900	3,900	16,200
48 運輸に附帯するサービス業	13,095	1,058,354	400,000	322,900	230,300	92,600	28,000	34,400
4* 航空運輸業，郵便業 (信書便事業を含む)	107	431,160	311,700	303,200	137,900	165,300	4,100	4,000
K 不動産業，物品賃貸業	390,282	4,106,851	1,672,900	1,013,400	667,100	346,300	33,600	47,700
68 不動産取引業	67,265	1,364,664	366,200	248,100	195,000	53,000	7,800	10,100
69 不動産賃貸業・管理業	295,296	1,559,938	933,300	451,600	268,800	182,800	11,900	22,800
70 物品賃貸業	27,721	1,182,249	373,300	313,700	203,300	110,400	13,900	14,900
L 学術研究，専門・技術サービス業	230,439	2,253,832	1,716,800	1,302,500	1,050,200	252,300	27,200	70,000
72 専門サービス業 (他に分類されないもの)	116,992	538,750	634,000	450,700	355,100	95,600	8,900	17,100
73 広告業	11,134	781,870	163,400	133,900	109,100	24,800	3,800	8,100
74 技術サービス業 (他に分類されないもの)	102,313	933,211	919,400	717,900	586,100	131,900	14,400	44,900
M 宿泊業，飲食サービス業	718,105	2,351,729	5,465,700	4,286,300	1,030,300	3,256,100	244,800	81,900
75 宿泊業	57,517	578,326	790,200	634,200	273,300	360,900	48,800	27,800
76 飲食店	630,707	1,583,074	4,183,800	3,204,900	664,800	2,540,100	187,000	45,700
77 持ち帰り・配達飲食サービス業	29,881	190,329	491,700	447,300	92,200	355,100	9,000	8,400
N 生活関連サービス業，娯楽業	496,885	3,917,744	2,721,800	1,982,900	897,500	1,085,400	121,000	76,200
78 洗濯・理容・美容・浴場業	384,355	453,815	1,254,100	784,500	400,300	384,300	31,000	18,500
79 その他の生活関連サービス業	56,946	777,674	469,300	371,600	185,400	186,100	22,300	14,600
80 娯楽業	55,585	2,686,254	998,400	826,800	311,800	515,000	67,700	43,100
O 教育，学習支援業	158,602	300,691	918,400	710,500	287,800	422,700	43,300	21,900
82 その他の教育，学習支援業	158,602	300,691	918,400	710,500	287,800	422,700	43,300	21,900
82a うち社会教育，職業・教育支援施設	22,144	60,391	232,800	215,700	125,100	90,600	4,700	8,300
82b うち学習塾，教養・技能教授業	132,131	189,994	604,600	424,500	113,600	310,900	36,400	11,200
P 医療，福祉	360,007	3,848,442	6,738,000	6,122,300	3,809,600	2,312,700	121,300	106,300
83 医療業	238,770	2,962,400	3,843,900	3,368,900	2,422,100	946,800	65,200	66,700
84 保健衛生	4,219	57,235	121,700	104,700	62,000	42,800	10,900	1,800
85 社会保険・社会福祉・介護事業	117,018	828,807	2,772,300	2,648,600	1,325,400	1,323,200	45,100	37,800
R サービス業(他に分類されないもの)	209,352	3,022,536	3,632,800	3,050,200	1,635,600	1,414,600	150,200	158,100
88 廃棄物処理業	22,198	342,295	355,100	297,100	229,200	67,900	4,500	18,200
89 自動車整備業	58,912	210,204	261,700	176,500	156,300	20,200	2,200	4,100
90 機械等修理業(別掲を除く)	29,444	325,073	245,900	192,800	164,300	28,500	4,900	14,500
91 職業紹介・労働者派遣業	16,986	546,187	311,900	262,800	169,400	93,400	13,200	11,900
92 その他の事業サービス業	74,586	1,551,148	2,407,300	2,075,400	893,100	1,182,200	123,700	108,300
95 その他のサービス業	7,227	47,629	50,800	45,700	23,300	22,400	1,600	1,100
サービス産業以外	120	97,479	40,500	35,700	23,100	12,700	0	4,100

- 1) 「学術・開発研究機関」を除く。
- 2) 「純粋持株会社」を除く。
- 3) 「家事サービス業」を除く。
- 4) 「学校教育」を除く。
- 5) 「保健所」を除く。
- 6) 「社会保険事業団体」及び「福祉事務所」を除く。
- 7) 「政治・経済・文化団体」、「宗教」及び「外国公務」を除く。

第2表 事業活動の産業（中分類）別需要の状況

平成26年7月速報

事業活動の産業 (中分類)	割合 (%)				需要状況D I (増加した) － (減少した)
	1 増加した	2 減少した	3 特段の 変化はない	4 わからない	
サービス産業計	18.6	19.0	57.9	4.5	-0.4
G 情報通信業	20.1	17.2	58.0	4.8	2.8
37 通信業	16.8	15.7	60.2	7.4	1.0
38 放送業	22.7	21.5	54.6	1.2	1.2
39 情報サービス業	19.2	15.1	60.0	5.8	4.0
40 インターネット付随サービス業	30.6	15.1	51.3	3.0	15.5
41 映像・音声・文字情報制作業	18.2	21.6	56.7	3.6	-3.4
H 運輸業，郵便業	20.6	19.6	55.7	4.0	1.0
42 鉄道業	15.6	18.8	62.0	3.6	-3.1
43 道路旅客運送業	18.5	24.2	53.7	3.6	-5.7
44 道路貨物運送業	23.6	22.2	49.6	4.6	1.4
45 水運業	16.4	20.9	59.0	3.7	-4.5
47 倉庫業	22.0	17.3	56.3	4.5	4.7
48 運輸に附帯するサービス業	22.7	18.3	55.2	3.8	4.4
4* 航空運輸業，郵便業 (信書便事業を含む)	18.5	13.0	64.8	3.7	5.6
K 不動産業，物品賃貸業	13.9	14.6	66.8	4.6	-0.7
68 不動産取引業	17.8	18.6	54.1	9.5	-0.8
69 不動産賃貸業・管理業	12.1	13.0	71.6	3.3	-0.8
70 物品賃貸業	17.5	17.4	60.6	4.6	0.2
L 学術研究，専門・技術サービス業 1)	17.8	18.2	58.1	6.0	-0.4
72 専門サービス業 (他に分類されないもの) 2)	17.5	14.9	62.6	5.1	2.7
73 広告業	21.3	24.7	49.1	4.9	-3.5
74 技術サービス業 (他に分類されないもの)	17.0	19.0	57.0	7.0	-2.1
M 宿泊業，飲食サービス業	25.6	25.1	46.1	3.2	0.5
75 宿泊業	34.8	21.7	41.8	1.7	13.1
76 飲食店	23.2	26.8	46.3	3.7	-3.5
77 持ち帰り・配達飲食サービス業	22.5	22.1	52.5	2.9	0.5
N 生活関連サービス業，娯楽業	18.4	27.4	49.6	4.6	-9.1
78 洗濯・理容・美容・浴場業	19.7	24.6	51.1	4.6	-5.0
79 その他の生活関連サービス業 3)	19.7	25.8	49.9	4.5	-6.2
80 娯楽業	16.8	29.8	48.8	4.6	-13.0
O 教育，学習支援業 4)	16.4	19.6	60.6	3.5	-3.1
82 その他の教育，学習支援業	16.4	19.6	60.6	3.5	-3.1
82a うち社会教育，職業・教育支援施設	14.4	18.0	63.2	4.3	-3.7
82b うち学習塾，教養・技能教授業	17.1	19.4	61.2	2.3	-2.3
P 医療，福祉	19.0	17.2	59.9	3.9	1.9
83 医療業	18.6	19.6	57.6	4.2	-1.0
84 保健衛生 5)	16.8	7.3	73.7	2.2	9.5
85 社会保険・社会福祉・介護事業 6)	21.6	11.8	63.0	3.6	9.8
R サービス業(他に分類されないもの) 7)	19.6	16.1	59.4	4.9	3.4
88 廃棄物処理業	15.0	13.9	66.7	4.4	1.2
89 自動車整備業	18.5	21.8	56.5	3.2	-3.2
90 機械等修理業(別掲を除く)	18.3	20.6	51.9	9.3	-2.3
91 職業紹介・労働者派遣業	26.8	18.8	50.4	4.0	8.0
92 その他の事業サービス業	20.4	15.3	60.1	4.2	5.1
95 その他のサービス業	13.9	12.0	68.7	5.5	1.9

- 1) 「学術・開発研究機関」を除く。
- 2) 「純粋持株会社」を除く。
- 3) 「家事サービス業」を除く。
- 4) 「学校教育」を除く。
- 5) 「保健所」を除く。
- 6) 「社会保険事業団体」及び「福祉事務所」を除く。
- 7) 「政治・経済・文化団体」、「宗教」及び「外国公務」を除く。

第3表 事業活動の産業（一部中分類），事業所・

平成26年7月速報

事業活動の産業 (一部中分類)	事業所・企業等の産業				
	サービス産業計	G 情報通信業	H 運輸業、郵便業	K 不動産業、 物品賃貸業	70 うち 物品賃貸業
サービス産業計	29,380,728	4,460,073	5,533,892	3,901,613	1,084,390
G 情報通信業	4,414,426	4,363,173	587	955	144
H 運輸業，郵便業	5,415,744	X	5,407,326	1,943	467
K 不動産業，物品賃貸業	3,958,663	14,049	69,377	3,851,205	1,076,400
70 うち物品賃貸業	1,089,470	2,866	6,724	1,076,641	1,073,832
L 学術研究，専門・技術サービス業 1)	2,217,990	20,515	12,789	10,095	2,622
M 宿泊業，飲食サービス業	2,320,449	1,771	10,989	11,032	X
75 うち宿泊業	515,272	1,470	5,979	6,324	-
N 生活関連サービス業，娯楽業 2)	3,876,150	6,621	6,534	6,417	1,389
80 うち娯楽業	2,646,734	5,989	3,495	4,028	536
O 教育，学習支援業 3)	290,916	3,333	540	495	X
P 医療，福祉 4)	3,850,828	X	1,315	732	87
R サービス業（他に分類されないもの） 5)	3,035,560	50,372	24,434	18,740	3,189

- 1) 「学術・開発研究機関」及び「純粋持株会社」を除く。
- 2) 「家事サービス業」を除く。
- 3) 「学校教育」を除く。
- 4) 「保健所」、「社会保険事業団体」及び「福祉事務所」を除く。
- 5) 「政治・経済・文化団体」、「宗教」及び「外国公務」を除く。

企業等の産業（一部中分類）別売上高

(単位 百万円)

(一部中分類)							
L 学術研究, 専門・技術 サービス業 1)	M 宿泊業, 飲食サービス業	75 うち 宿泊業	N 生活関連 サービス業, 娯楽業 2)	80 うち 娯楽業	O 教育, 学習支援業 3)	P 医療, 福祉 4)	R サービス業 (他に分類さ れないもの) 5)
2,194,487	2,319,283	564,648	3,881,788	2,659,971	295,194	3,843,693	2,950,706
27,599	X	X	3,926	3,790	10,597	X	7,360
807	1,070	754	2,628	131	X	-	1,715
2,607	6,535	6,009	6,283	4,821	571	494	7,542
155	166	X	1,798	999	X	X	980
2,141,508	17,462	99	2,834	2,378	116	132	12,539
7,874	2,263,310	528,506	23,449	16,100	241	443	1,341
7	497,467	496,021	3,401	2,244	45	415	163
418	19,127	18,214	3,835,078	2,626,765	516	175	1,264
311	6,438	5,970	2,625,900	2,625,649	467	-	106
1,401	X	566	1,540	1,523	280,889	X	1,952
81	8,519	X	35	-	X	3,838,861	1,251
12,193	2,537	1,988	6,015	4,462	2,212	3,314	2,915,742

[今後の公表予定]

公表予定日	速 報	確 報
平成26年10月30日（木）	平成26年8月分	平成26年5月分
11月28日（金）	平成26年9月分 平成26年7～9月期	平成26年6月分 平成26年4～6月期
12月26日（金）	平成26年10月分	平成26年7月分

〈内容に関する問合せ先〉



## 総務省統計局

統計調査部 経済統計課審査発表第一係

〒162-8668 東京都新宿区若松町19番1号

電話 : (03) 5273-1170

F A X : (03) 5273-1498

Eメール : e-shinsa@soumu.go.jp

・ホームページURL <http://www.stat.go.jp/data/mssi/index.htm>

・この冊子は、次のURLからダウンロードできます。

<http://www.stat.go.jp/data/mssi/kekka/index.htm>

サービス産業動向調査

検索

・政府統計の総合窓口（e-Stat） <http://www.e-stat.go.jp/>

### 【お願い】

- ・本調査の統計データを引用・転載する場合には、必ず、出典（総務省「サービス産業動向調査」）の表記をお願いします。
- ・サービス産業動向調査結果を引用・転載された場合はお手数ですが、使用目的及び掲載先を経済統計課審査発表第一係（e-shinsa@soumu.go.jp）まで御連絡ください。御連絡いただいた情報は、利用者の皆様に有用性の高い統計を提供するために利用させていただきます。御協力をお願いします。