

## 統計トピックス No. 106

## 地図でみる地域メッシュ統計

—平成27年国勢調査に関する地域メッシュ統計の結果から—

平成27年国勢調査に関する地域メッシュ統計の結果を地域メッシュ統計地図で表すことにより、地域の姿を視覚的に捉える例を紹介します。

## 要 約

## 1 地域メッシュ統計地図でみる全国の人口及び65歳以上人口割合の分布

- 人口が集中している、関東大都市圏、中京大都市圏、近畿大都市圏などにおいて65歳以上人口の割合が上昇

## 2 地域メッシュ統計地図でみる福岡県の人口

- 北九州市全体では人口減少となっているが、基準地域メッシュ別に見ると中心部では人口が増加
- 福岡市全体では人口増加となっているが、基準地域メッシュ別に見ると西側の地域では人口が減少
- 福岡県新宮町<sup>しんぐうまち</sup>において、地域メッシュの区画をより小さい区画で表すことにより新宮中央駅付近における人口増加の顕著な区域を明瞭化

## 【地域メッシュ統計とは】

緯度・経度に基づき地域を隙間なく網の目（メッシュ）の区画（基準地域メッシュ（約1km四方）、2分の1地域メッシュ（約500m四方）、4分の1地域メッシュ（約250m四方））に分けて※、それぞれの区画に関する統計データを編成したものです。

統計局が実施している統計調査のうち、国勢調査については昭和40年から、経済センサスについては平成21年から、地域メッシュ統計を作成しています。

## 【地域メッシュ統計の特徴】

大きさ、形状及び面積がほぼ同一の区画を単位として編成しているため、他の地域メッシュ統計と同一基準による比較、時系列比較など、地域の実態を詳細に把握することができます。

※ 「統計に用いる標準地域メッシュおよび標準地域メッシュ・コード」（昭和48年行政管理庁告示第143号）に基づく区画。地域メッシュの区分方法等については参考（7ページ）を参照。

# 1 地域メッシュ統計地図でみる全国の人口

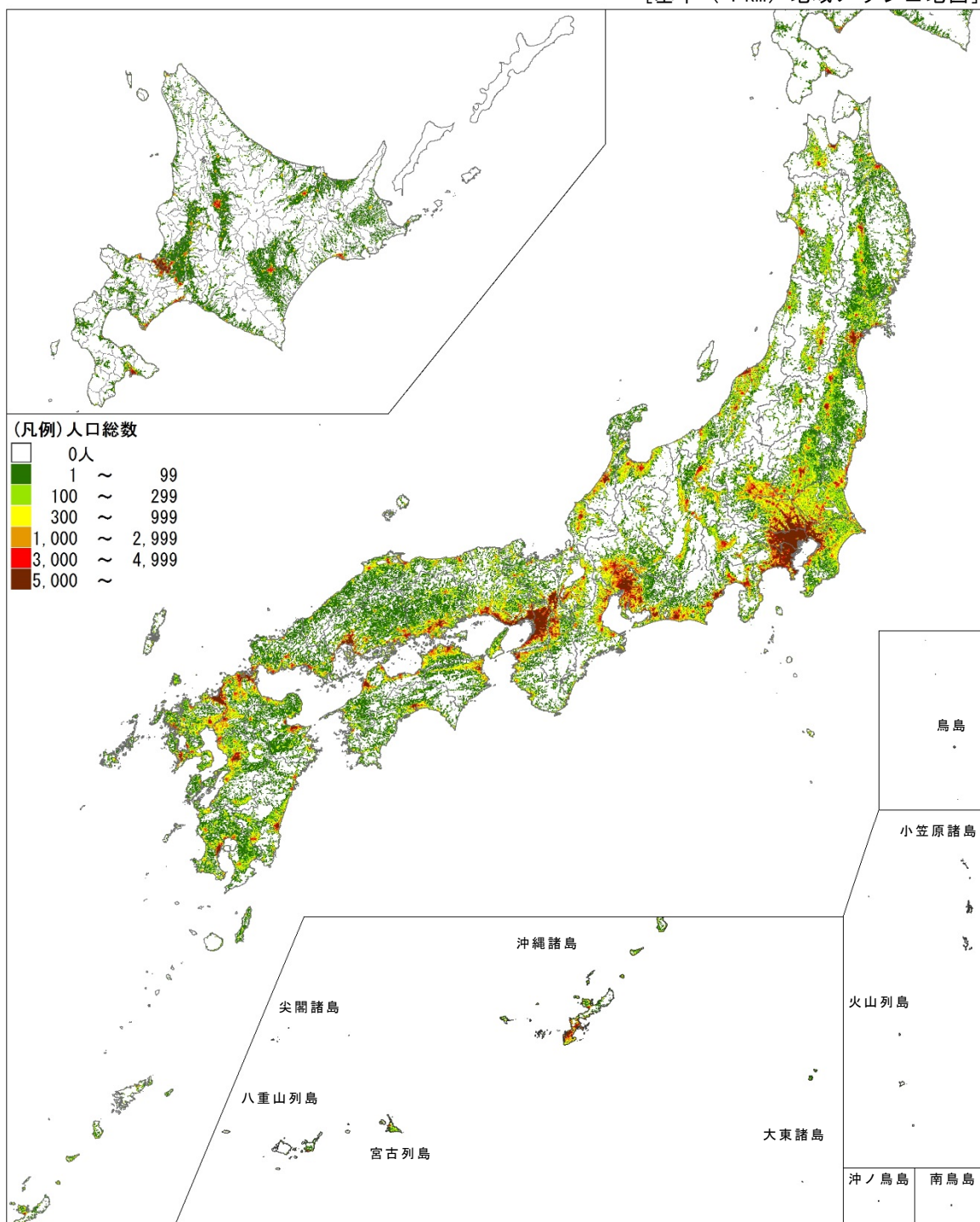
平成27年国勢調査に関する地域メッシュ統計の結果から、基準地域メッシュ別の人口総数について統計地図でみてみます。

## (1) 全国の人口分布

人口総数を表した統計地図をみると、「5,000人～」(茶色)の基準地域メッシュは、関東大都市圏、中京大都市圏、近畿大都市圏などを中心に集中しているほか、沖縄本島南部にも多いことが分かります(図1)。

図1 人口総数—全国(平成27年)

[基準(1km)地域メッシュ地図]



## (2) 65歳以上人口割合の分布

65歳以上人口割合を表した統計地図を平成17年と平成27年で比較すると、図1で示された人口が集中している関東大都市圏、中京大都市圏、近畿大都市圏などで「0.0～19.9%」（青色）から「20.0～29.9%」（緑色）になっており、65歳以上人口の割合が上昇していることがわかります（図2）。

図2 65歳以上人口割合—全国（平成17年、平成27年）

