

平成27年国勢調査に関する地域メッシュ統計 結果の概要

総務省では、平成27年国勢調査に関する地域メッシュ統計を編成しました。

1 国勢調査に関する地域メッシュ統計

地域メッシュ統計とは、緯度・経度に基づき地域を隙間なく網の目（メッシュ）の区域に分けて、それぞれの区域に関する統計データを編成したものです。

平成27年国勢調査に関する地域メッシュ統計は、平成27年10月1日現在で実施された平成27年国勢調査の結果を地域メッシュ別（約1km四方の基準地域メッシュ、約500m四方の2分の1地域メッシュ及び約250m四方の4分の1地域メッシュ）に編成し集計したものです。

2 編成の方法

国勢調査に関する地域メッシュ統計は、国勢調査調査区の設定単位である基本単位区（基本単位区の中に複数の調査区がある地域については調査区。以下同じ。）と、当該基本単位区の区域が属する各地域メッシュの区画を対応させて編成しています。

平成27年国勢調査に関する地域メッシュ統計の編成は地理情報システム（GIS）を利用し、電子地図、メッシュ枠、基本単位区境界情報を重ね合わせるにより行いました。

（詳細は、統計局ホームページ「地域メッシュ統計」の「地域メッシュ統計の作成」

<http://www.stat.go.jp/data/mesh/pdf/gaiyo2.pdf>を御参照ください。）

3 編成結果の概要

(1) 人口総数（平成27年）

人口総数を約1km四方の基準地域メッシュ（以下「地域メッシュ」といいます。）別にみると、都道府県にかかる地域メッシュ数387,286のうち常住者のいる地域メッシュ数は178,397となっています（表1、図1）。

人口階級別に地域メッシュ数をみると、人口が0人の地域メッシュを除くと「1～99人」の区分が最も多く、全体の53.4%を占めています（表2）。

人口総数が最も多い地域メッシュは、東京都江東区大島4丁目付近である「5339-46-26」（地域メッシュ・コード）で31,847人となっています（表3）。

表1 都道府県別地域メッシュ数

都道府県名	基準地域メッシュ数				都道府県名	基準地域メッシュ数				都道府県名	基準地域メッシュ数			
	平成27年		平成22年			平成27年		平成22年			平成27年		平成22年	
	都道府県	常住者あり	都道府県	常住者あり		都道府県	常住者あり	都道府県	常住者あり		都道府県	常住者あり	都道府県	常住者あり
全国	387,286	178,397	387,286	180,220	16 富山県	4,387	1,830	4,387	1,826	32 島根県	6,955	4,126	6,955	4,156
01 北海道	91,744	20,230	91,750	21,279	17 石川県	4,482	2,284	4,481	2,274	33 岡山県	7,197	4,884	7,197	4,873
02 青森県	10,472	3,580	10,472	3,548	18 福井県	4,416	1,728	4,415	1,727	34 広島県	8,738	5,566	8,737	5,549
03 岩手県	15,935	6,723	15,935	6,829	19 山梨県	4,500	1,714	4,500	1,731	35 山口県	6,566	4,032	6,565	4,028
04 宮城県	7,816	4,612	7,817	4,700	20 長野県	13,541	5,220	13,541	5,204	36 徳島県	4,173	2,171	4,172	2,204
05 秋田県	12,200	4,149	12,200	4,149	21 岐阜県	10,600	4,029	10,600	4,005	37 香川県	2,212	1,610	2,212	1,609
06 山形県	9,593	3,248	9,593	3,249	22 静岡県	7,831	4,180	7,831	4,172	38 愛媛県	6,195	3,334	6,194	3,319
07 福島県	13,909	6,268	13,909	6,972	23 愛知県	5,313	3,983	5,313	3,968	39 高知県	7,108	3,159	7,108	3,170
08 茨城県	6,222	5,119	6,220	5,104	24 三重県	6,033	3,094	6,033	3,080	40 福岡県	5,091	3,815	5,091	3,827
09 栃木県	6,454	4,121	6,455	4,114	25 滋賀県	4,051	1,842	4,051	1,847	41 佐賀県	2,540	1,870	2,540	1,853
10 群馬県	6,470	3,068	6,470	3,066	26 京都府	4,799	2,582	4,798	2,578	42 長崎県	5,374	3,298	5,374	3,298
11 埼玉県	3,868	3,079	3,868	3,078	27 大阪府	2,077	1,533	2,075	1,536	43 熊本県	7,463	4,480	7,463	4,484
12 千葉県	5,292	4,624	5,292	4,643	28 兵庫県	8,533	5,142	8,533	5,153	44 大分県	6,399	3,955	6,399	3,957
13 東京都	2,646	1,610	2,630	1,618	29 奈良県	3,718	1,638	3,717	1,632	45 宮崎県	7,521	3,449	7,521	3,488
14 神奈川県	2,584	1,860	2,583	1,857	30 和歌山県	4,842	2,276	4,842	2,283	46 鹿児島県	9,809	5,742	9,809	5,740
15 新潟県	13,020	5,314	13,020	5,283	31 鳥取県	3,632	1,785	3,634	1,784	47 沖縄県	2,856	1,349	2,856	1,322

（注） 都道府県の境界にかかる地域メッシュは、それぞれの都道府県ごとに数えています。したがって、各都道府県にかかる地域メッシュ数の合計は全国の数と一致しません。

表2 人口階級別常住者のいる地域メッシュ数

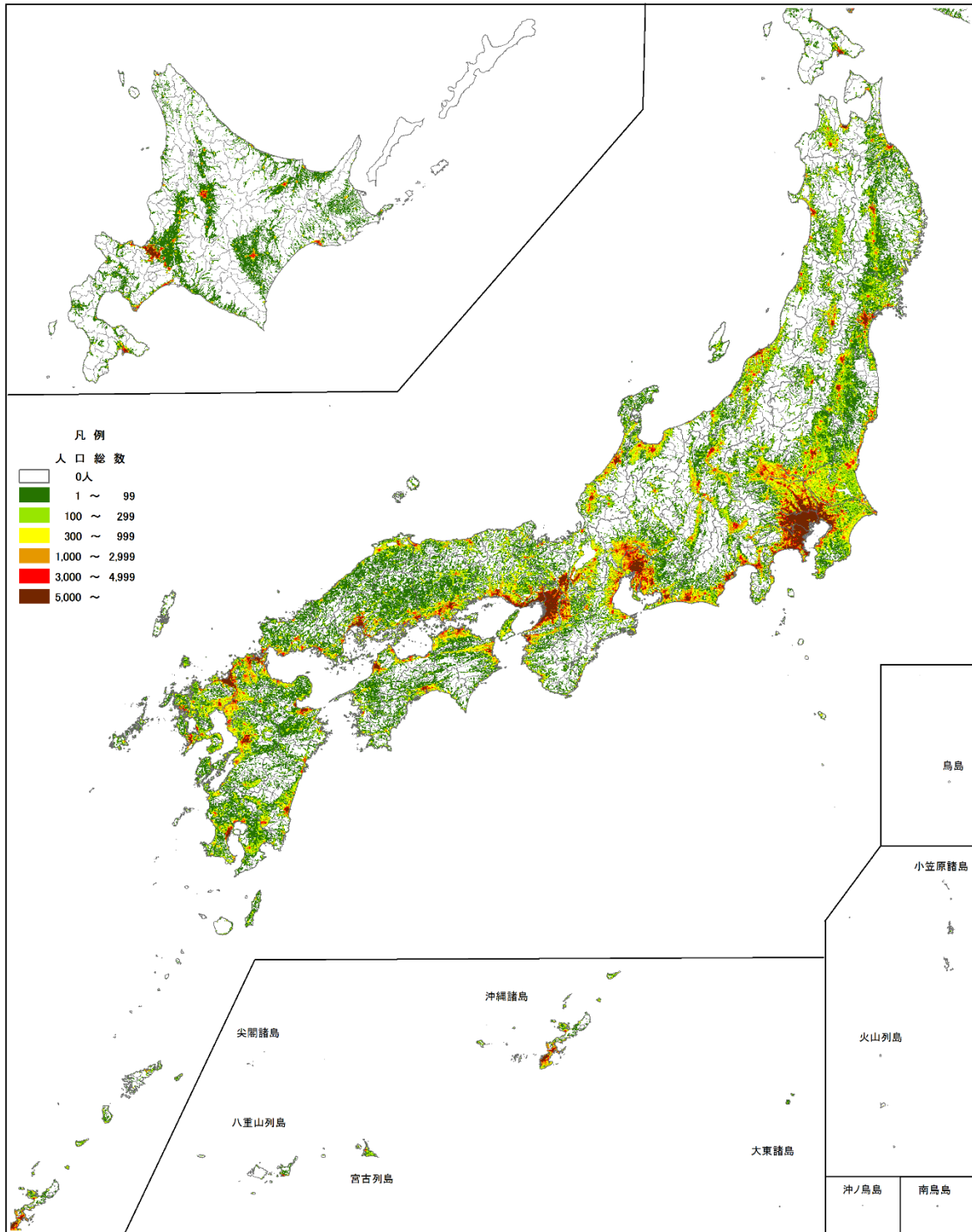
人口階級(人)	平成27年		平成22年	
	地域メッシュ数	割合	地域メッシュ数	割合
1 ～ 99	95,287	53.4%	93,453	51.9%
100 ～ 299	33,325	18.7%	34,889	19.4%
300 ～ 999	24,657	13.8%	26,359	14.6%
1,000 ～ 2,999	13,647	7.6%	14,065	7.8%
3,000 ～ 4,999	4,950	2.8%	4,943	2.7%
5,000 ～	6,531	3.7%	6,511	3.6%
計	178,397	100.0%	180,220	100.0%

表3 人口総数が多い上位10位の地域メッシュ

順位	地域メッシュ・コード	人口総数	地域メッシュにかかる主な地域
1	5339-46-26	31,847	東京都江東区大島4丁目・5丁目、大島駅、西大島駅
2	5339-45-97	31,203	東京都板橋区板橋1丁目、板橋駅
3	5339-35-08	30,214	東京都大田区大森北1丁目、大森駅、大森海岸駅
4	5339-46-63	30,127	東京都台東区西浅草3丁目
5	5339-46-45	29,921	東京都墨田区亀戸3丁目、太平4丁目
6	5339-36-92	29,766	東京都中央区月島3丁目、月島駅、勝どき駅
7	5339-45-24	29,752	東京都新宿区西新宿5丁目、渋谷区本町5丁目
8	5339-15-20	29,296	横浜市中区伊勢佐木町4丁目、南区中村町2丁目、阪東橋駅、伊勢佐木長者町駅
9	5339-45-96	28,791	東京都豊島区池袋本町3丁目、大山駅、大山金井町
10	5235-04-52	28,723	大阪府都島区内代町1丁目付近、御幸町1丁目付近、都島駅

図1 人口総数（平成27年）

[基準(1km)地域メッシュ地図]



(2) 人口増減数（平成22年～平成27年）

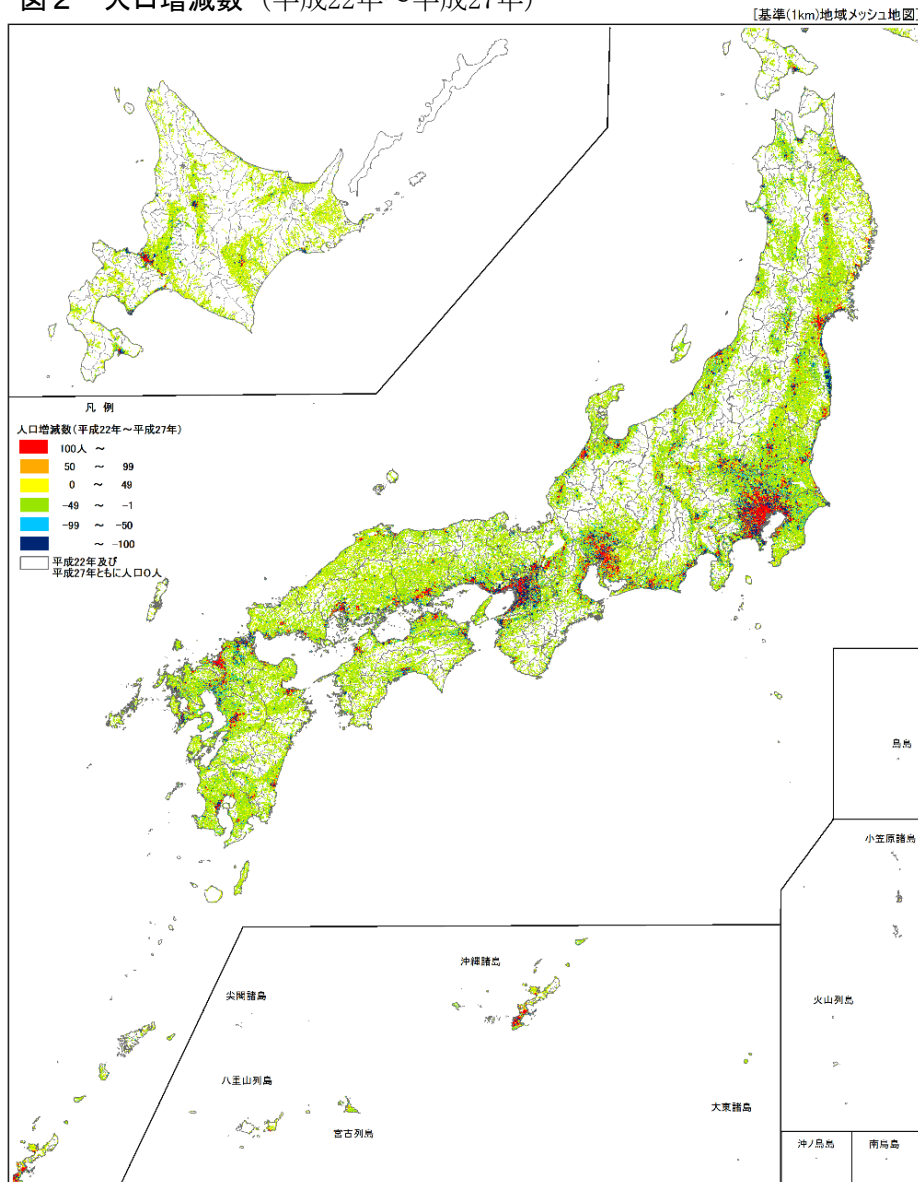
人口増減数の分布についてみると、平成22年及び平成27年ともに人口が0人の地域メッシュを除くと「-49～-1人」の区分が最も多く、全体の55.4%を占めています（表4、図2）。

表4 人口増減数別地域メッシュ数（平成22年～平成27年）

人口増減数(人)	全国	割合
100～	7,484	4.0%
50～99	3,661	2.0%
0～49	50,124	27.0%
-49～-1	102,907	55.4%
-99～-50	11,582	6.2%
～-100	9,921	5.3%
計	185,679	100.0%

(注)平成22年及び平成27年ともに人口が0人のメッシュを除く

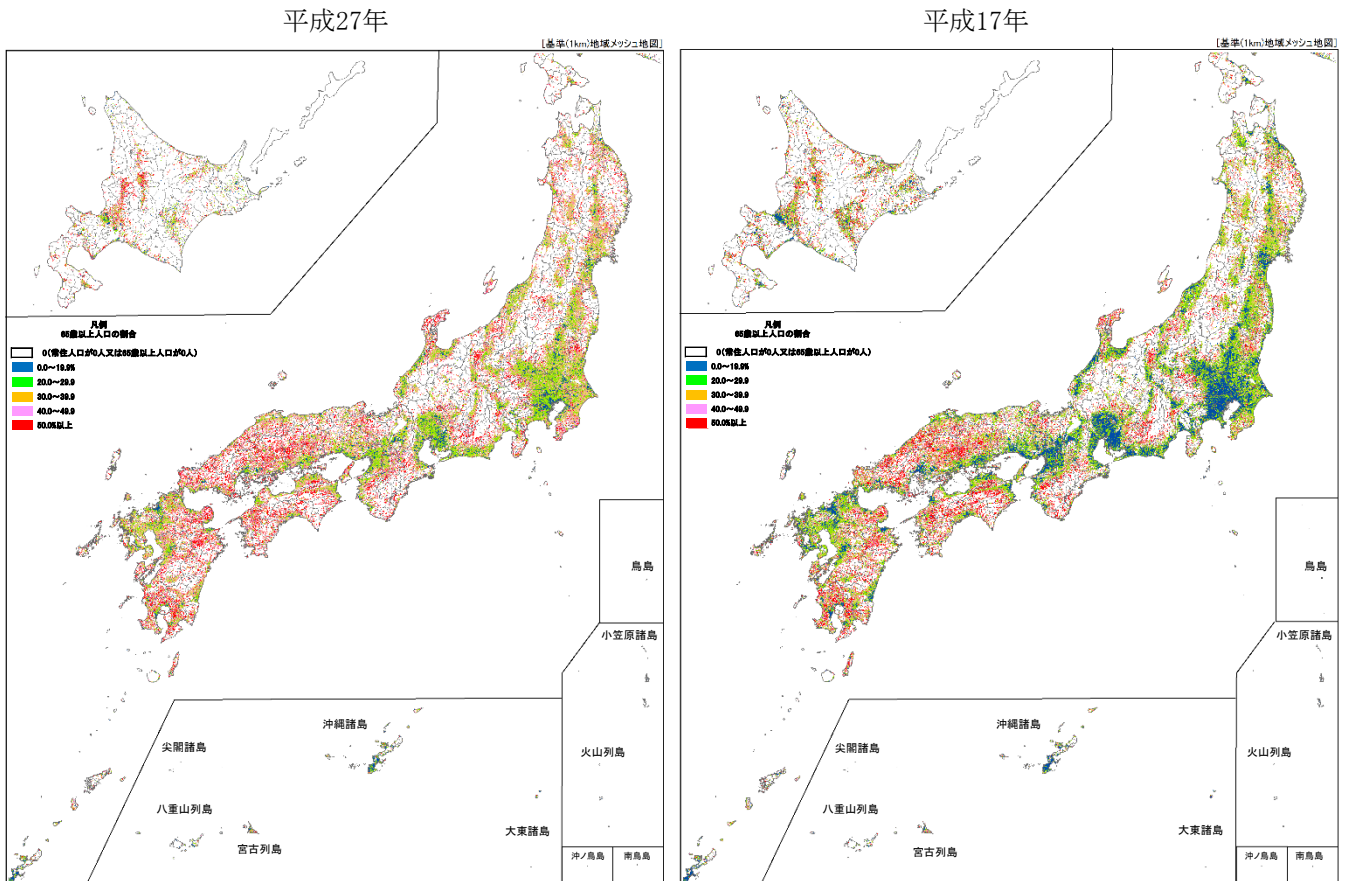
図2 人口増減数（平成22年～平成27年）



(3) 65歳以上人口割合の推移（平成27年、平成17年）

65歳以上人口割合を表した地図を平成27年と平成17年で比較すると、全国的に高齢化が進み、特に65歳以上人口割合が50%以上を表すメッシュ（赤色）が大幅に増えていることが分かります（図3）。

図3 65歳以上人口割合（平成27年、平成17年）



4 地域メッシュ統計の利用等について

地域メッシュ統計は、「政府統計の総合窓口（e-Stat）」（<http://www.e-stat.go.jp>）の「地図で見る統計（統計GIS）」及び「地図による小地域分析（jSTAT MAP）」によりダウンロード又は地図と重ね合わせて結果を閲覧することができます。

また、総務省統計図書館において結果表を閲覧することができます。

問合せ先



総務省 統計局 統計調査部
調査企画課 地理情報室 小地域加工統計係

〒162-8668 東京都新宿区若松町 19 番 1 号
TEL : (代表) 03-5273-2020 内線 34249 (直通) 03-5273-1025
FAX : 03-5273-1026

ホームページ

URL <http://www.stat.go.jp/data/mesh/index.htm>

*本資料は、上記の URL からダウンロードできます。

「政府統計の総合窓口 (e-Stat)」(<http://www.e-stat.go.jp/>)

でも統計データ等の各種統計情報が御覧いただけます。

本資料に掲載されたデータを引用・転載する場合には、出典の表記をお願いいたします。

(例 出典：「平成27年国勢調査に関する地域メッシュ統計」(総務省統計局))

地域メッシュ統計地図は、国土交通省の「国土数値情報 (行政区域、湖沼)」を利用して作成しています。