

平成29年 3月28日
総務省統計局

平成26年経済センサス-基礎調査に関する地域メッシュ統計 結果の概要

1 平成26年経済センサス-基礎調査に関する地域メッシュ統計について

「平成26年経済センサス-基礎調査に関する地域メッシュ統計」は、平成26年経済センサス-基礎調査（以下「基礎調査」という。）の調査結果を、緯度・経度に基づき、地域を隙間なく四角形の網の目（メッシュ）の区域（約1km四方の基準地域メッシュ、約500m四方の2分の1地域メッシュ）に分けて、それぞれの区域に関する統計データを編成したものです。

2 編成の方法

基礎調査において調査された事業所の所在地情報（住所）から、各事業所の緯度・経度を求め、その結果を基に各地域メッシュの区画に対応させました（アドレスマッチングによる方法）。

これにより、個々の事業所を当該事業所が属する地域メッシュの区画単位で集計することで、地域メッシュ別結果を編成しました。

詳細は、統計局ホームページの「地域メッシュ統計」より「地域メッシュ統計の作成」(<http://www.stat.go.jp/data/mesh/pdf/gaiyo2.pdf>) を御参照ください。

3 編成結果から

(1) 全産業事業所数

約568万9千の全産業事業所数^(※1)を約1km四方の基準地域メッシュ（以下「地域メッシュ」という。）に対応付けた結果、事業所が存在する地域メッシュ数は約13万7千で、約37万5千の全地域メッシュ数^(※2)の36.6%を占めています。また、全産業事業所数階級区別にみると、1～9事業所の区分が最も多く、事業所が存在する地域メッシュ数の57.6%を占めています（表1）。

(※1) 事業内容が不詳の事業所を除く（以下同じ。）。

(※2) 基礎調査の調査区域に基づく地域メッシュ数

表1 全産業事業所数階級区分別地域メッシュ数

地域メッシュ数		全地域メッシュに占める割合(%)	事業所が存在する地域メッシュに占める割合(%)
全地域メッシュ		375,027	100.0
0	事業所	237,952	63.4
1	～ 9	79,020	21.1
10	～ 29	26,717	7.1
30	～ 99	18,144	4.8
100	～ 299	9,668	2.6
300	～ 499	1,994	0.5
500	～	1,532	0.4
うち事業所が存在する地域メッシュ		137,075	36.6

※全産業事業所数 5,689,366

地域メッシュごとに全産業事業所数をみると、最も多いのは東京都中央区銀座一～七丁目付近の8,463事業所となっており、次いで兵庫県神戸市中央区三ノ宮駅付近、大阪府大阪市中央区役所付近などとなっています。

このうち民営事業所について、平成24年経済センサス-活動調査に関する地域メッシュ統計と比較^(※)すると、全産業事業所数が多い上位5位の地域メッシュは、いずれも事業所数が増加しています(表2、図1)。

また、増減率では、東北地方太平洋側で上昇傾向がみられます(図2)。

(※) 平成24年経済センサス-活動調査は、国及び地方公共団体の事業所を除いた民営事業所のみを調査している。

表2 全産業事業所数が多い上位5位の地域メッシュ

順位	地域メッシュコード	地域メッシュにかかる主な地域	全産業事業所数	24年		24年事業所数(民営)
				うち民営	増減率(%)	
1	5339-46-01	東京都中央区銀座一～七丁目付近	8,463	8,436	2.1	8,265
2	5235-01-35	兵庫県神戸市中央区三ノ宮駅付近	7,311	7,300	6.1	6,878
3	5235-04-10	大阪府大阪市中央区役所付近	7,126	7,114	6.0	6,713
4	5236-67-02	愛知県名古屋市中区役所付近	7,107	7,077	6.6	6,639
5	5339-46-00	東京都千代田区日比谷公園～港区新橋一・二丁目付近	6,879	6,843	0.1	6,833

図1 全産業事業所数

[基準(約1km四方)地域メッシュ地図]

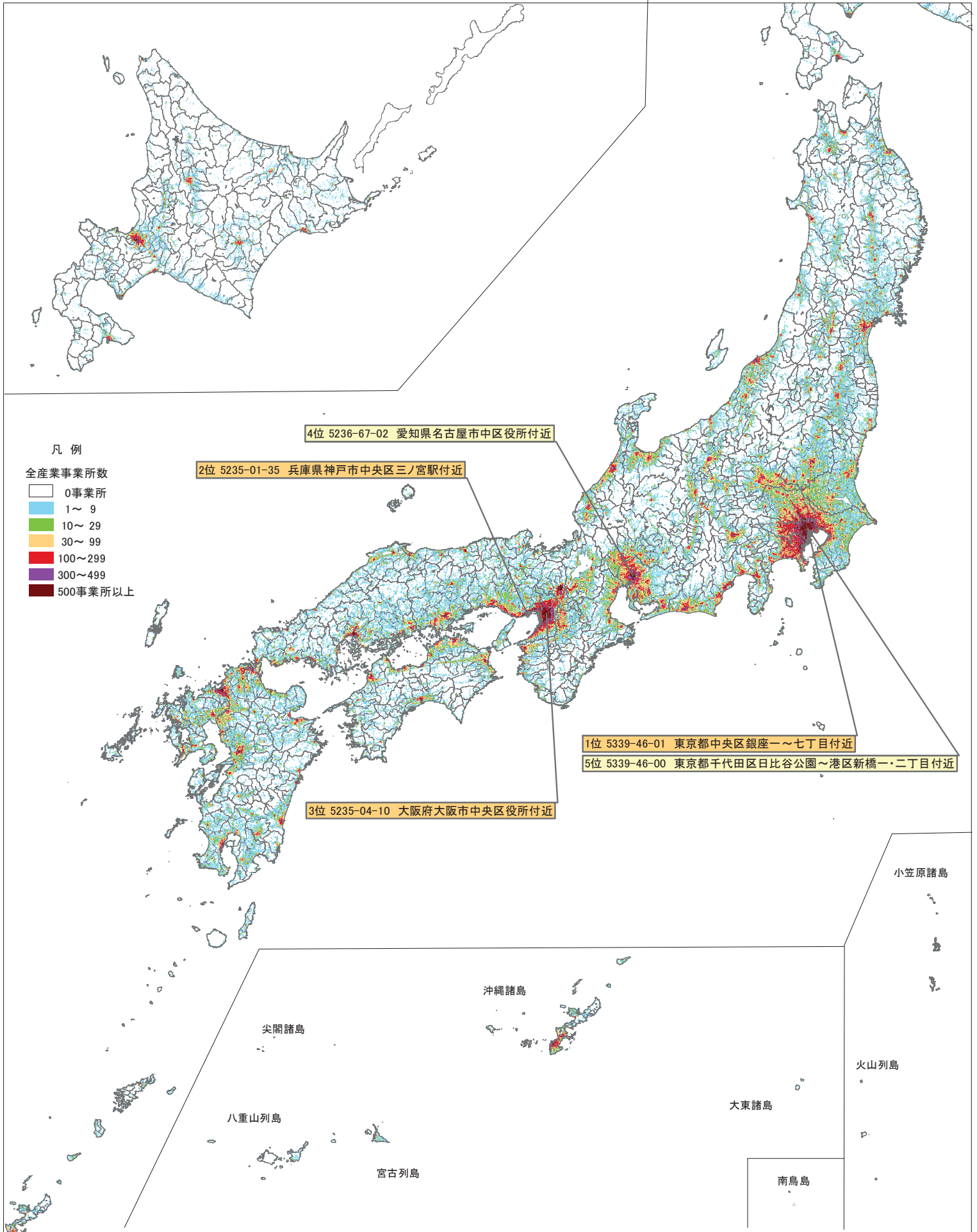
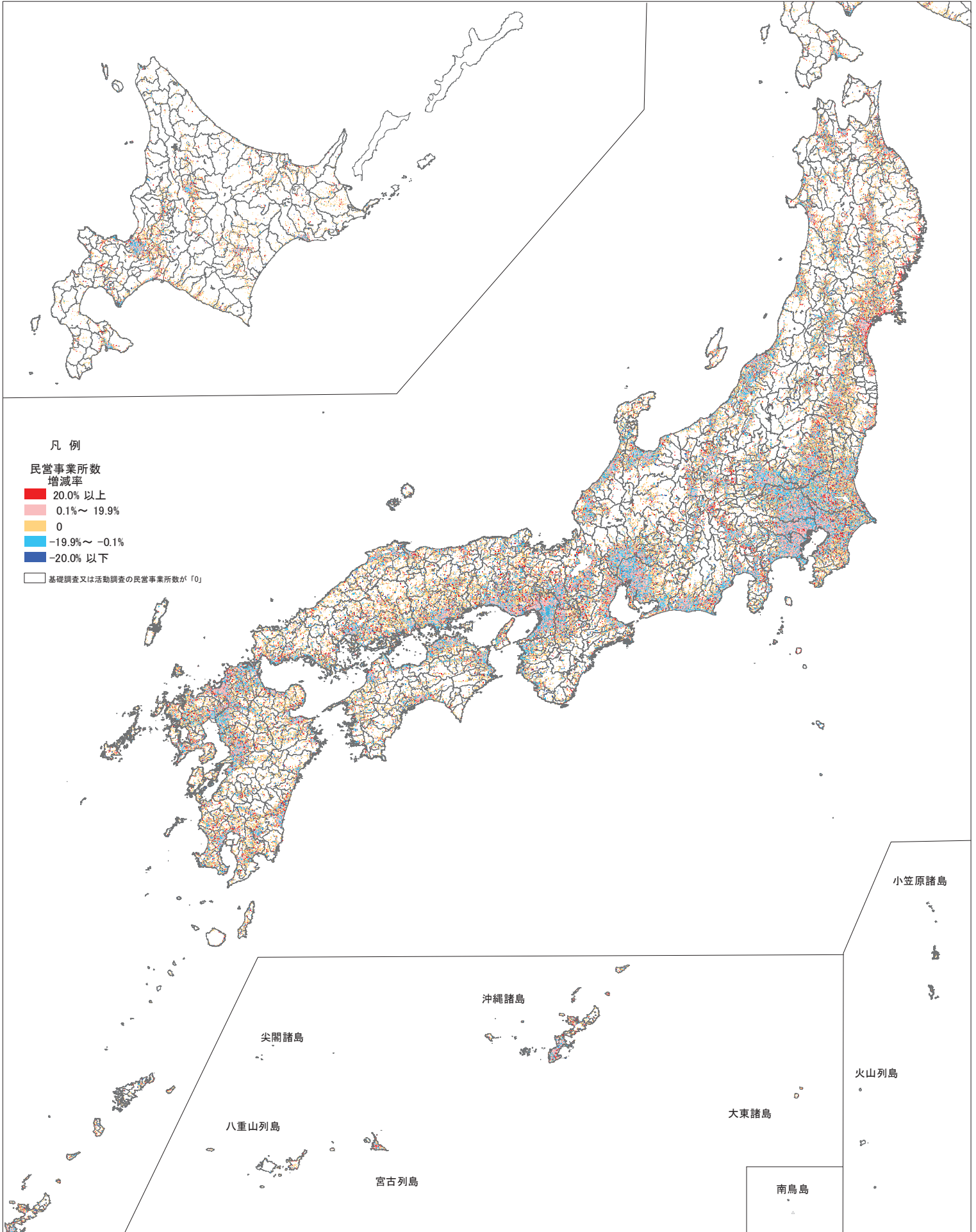


図2 民営事業所数の増減率（平成24年2月～平成26年7月）

[基準(約1km四方)地域メッシュ地図]



(2) 全産業従業者数

従業者が存在する地域メッシュ数は約13万7千で、全地域メッシュの36.5%を占めています。また、全産業従業者数階級区別にみると、1～99人の区分が最も多く、従業者が存在する地域メッシュ数の62.0%を占めています（表3）。

表3 全産業従業者数階級区分別地域メッシュ数

地域メッシュ数		全地域メッシュに占める割合(%)	従業者が存在する地域メッシュに占める割合(%)
全地域メッシュ		375,027	100.0
0	人	238,133	63.5
1	～ 99	84,910	22.6
100	～ 499	29,325	7.8
500	～ 999	9,025	2.4
1,000	～ 4,999	11,993	3.2
5,000	～	1,641	0.4
うち従業者が存在する地域メッシュ		136,894	36.5

※全産業従業者数 61,788,853

地域メッシュごとに全産業従業者数をみると、最も多いのは東京都千代田区大手町駅～中央区日本橋駅付近の229,054人となっています。次いで東京都千代田区東京駅付近、東京都千代田区日比谷公園～港区新橋一・二丁目付近などとなっています。

このうち民営事業所について、平成24年経済センサス-活動調査に関する地域メッシュ統計と比較^(※)すると、全産業従業者数が多い上位5位の地域メッシュは、いずれも従業者数が増加しています（表4、図3）。

また、増減率では、事業所と同様に東北地方太平洋側で上昇傾向がみられます（図4）。

(※) 平成24年経済センサス-活動調査は、国及び地方公共団体の事業所を除いた民営事業所のみを調査している。

表4 全産業従業者数が多い上位5位の地域メッシュ

順位	地域メッシュコード	地域メッシュにかかる主な地域	全産業従業者数	24年		24年従業者数(民営)
				うち民営	増減率(%)	
1	5339-46-21	東京都千代田区大手町駅～中央区日本橋駅付近	229,054	224,094	23.9	180,818
2	5339-46-11	東京都千代田区東京駅付近	211,992	211,711	9.0	194,217
3	5339-46-00	東京都千代田区日比谷公園～港区新橋一・二丁目付近	165,645	150,399	16.5	129,134
4	5235-03-39	大阪府大阪市北区堂島一～三丁目付近	153,206	151,719	6.2	142,882
5	5339-45-25	東京都新宿区東京都庁付近	151,960	139,547	10.0	126,816

図3 全産業従業者数

[基準(約1km四方)地域メッシュ地図]

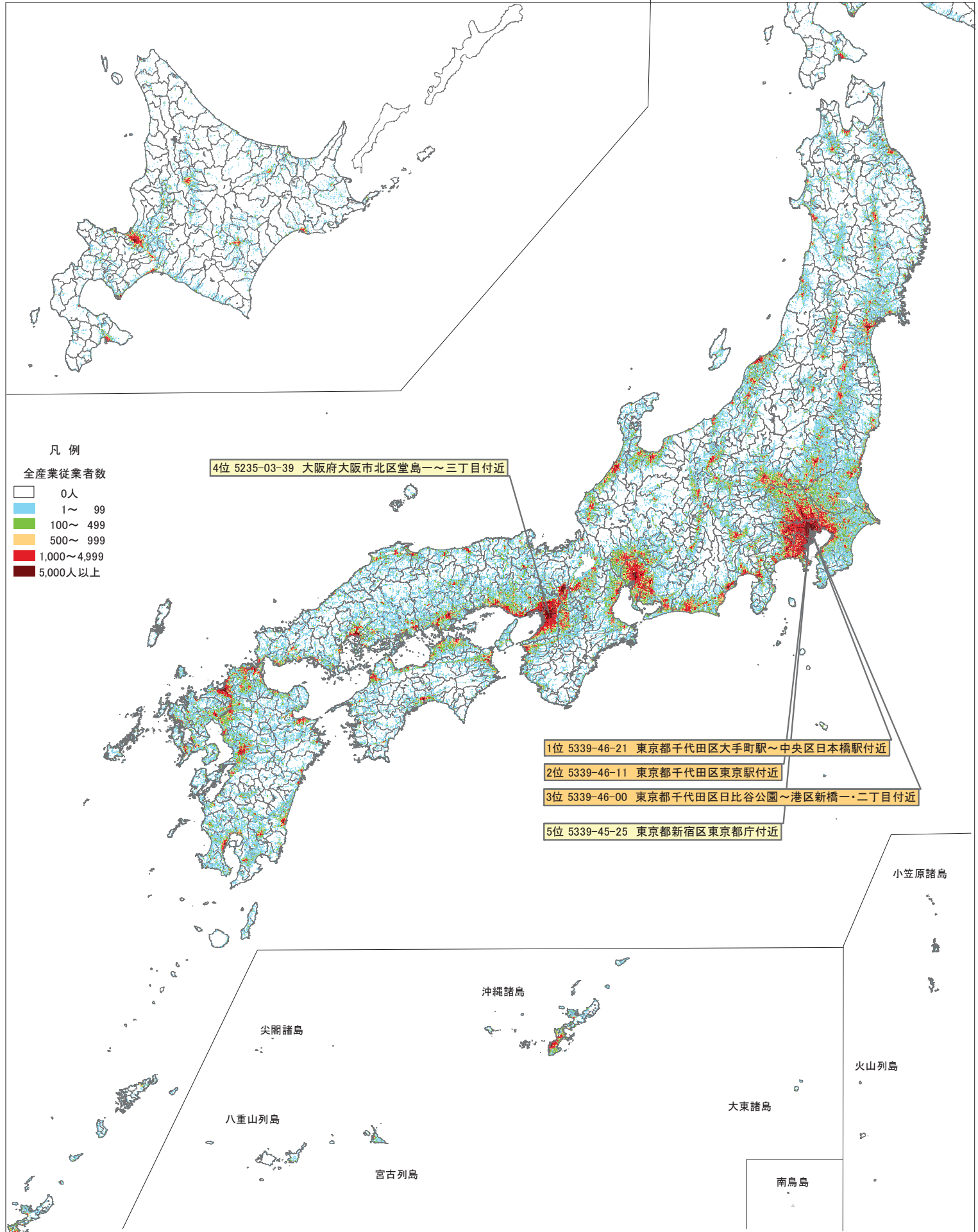
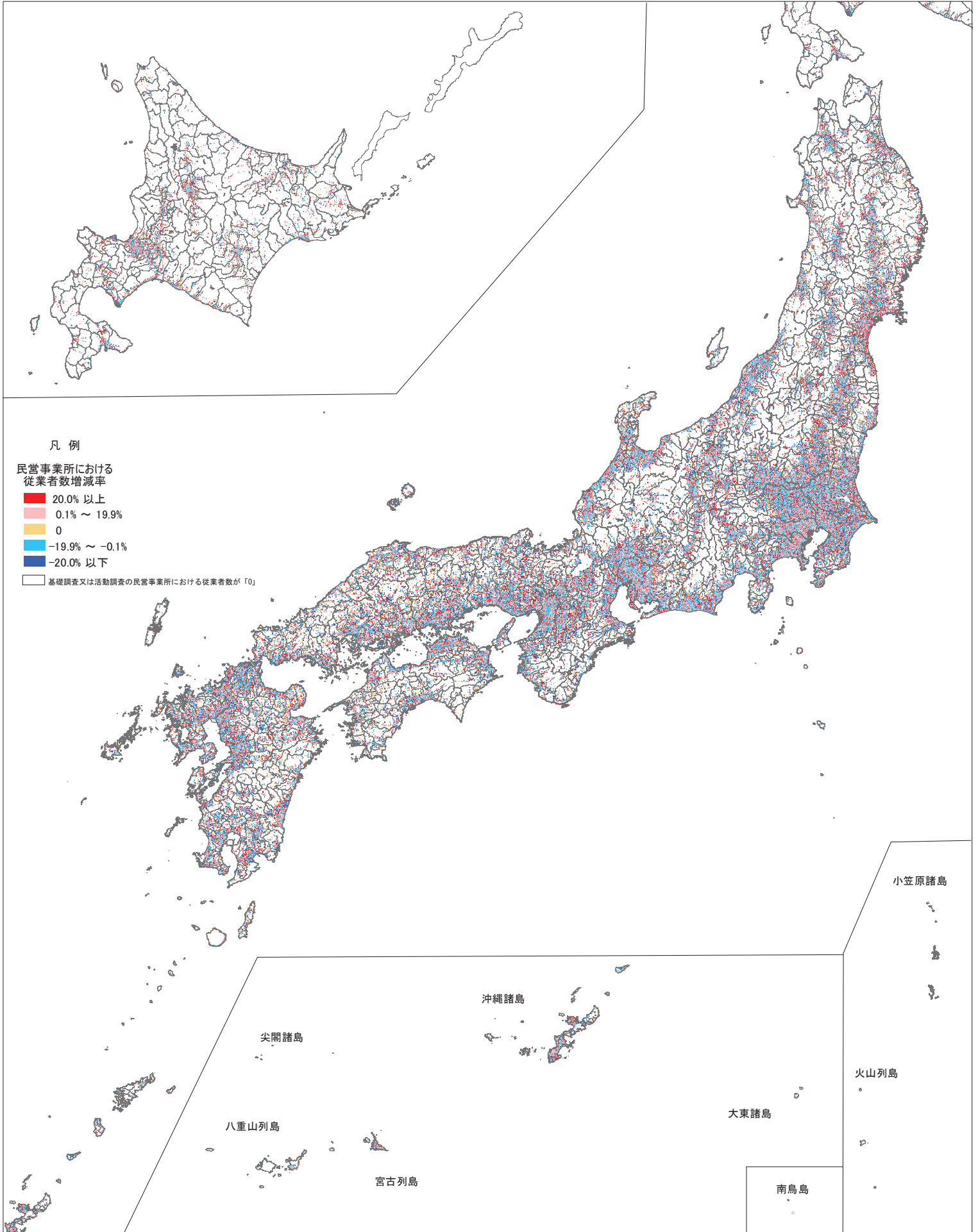


図4 民営事業所における従業者数の増減率
(平成24年2月～平成26年7月)

[基準(約1km四方)地域メッシュ地図]



(3) 都道府県別全産業事業所数及び全産業従業者数

都道府県別に全産業事業所数及び全産業従業者数が最も多い地域メッシュをみると、主要駅、官公庁等を含む地域メッシュが各都道府県の上位となっています(表5)。

表5 都道府県別全産業事業所数及び全産業従業者数が最も多い地域メッシュ

都道府県名	全産業事業所数			全産業従業者数				
	地域メッシュコード	事業所数	主な地域名称	主な施設等	地域メッシュコード	従業者数	主な地域名称	主な施設等
北海道	6441-42-78	4,389	北海道札幌市中央区北3～南2条西4～東3	札幌駅南口、札幌市役所、さっぽろテレビ塔	6441-42-78	85,046	北海道札幌市中央区北3～南2条西4～東3	札幌駅南口、札幌市役所、さっぽろテレビ塔
青森県	6041-63-19	1,320	青森県八戸市常海町	本八戸駅南口	6140-15-89	11,486	青森市長島、中央	青森県庁南、青森市役所
岩手県	5941-41-41	2,381	岩手県盛岡市大通	盛岡駅東口	5941-41-41	25,037	岩手県盛岡市大通	盛岡駅東口
宮城県	5740-36-19	4,770	宮城県仙台市青葉区国分町	仙台駅西口	5740-37-10	63,206	宮城県仙台市青葉区東六番丁	仙台駅
秋田県	5940-40-59	1,096	秋田県秋田市中通、大通	秋田駅西口	5940-40-68	14,084	秋田市山王一～四丁目	秋田県庁、秋田市役所
山形県	5740-22-96	1,182	山形県山形市香澄町、幸町	山形駅東口	5740-22-96	11,919	山形県山形市香澄町、幸町	山形駅東口
福島県	5640-53-07	1,651	福島県福島市置賜町	福島県庁、福島駅東口	5640-03-70	16,338	福島県郡山市堂前町	郡山駅西口
茨城県	5440-43-57	1,004	茨城県水戸市大町	水戸駅北口	5440-43-57	13,617	茨城県水戸市大町	水戸駅北口
栃木県	5439-67-70	1,711	栃木県宇都宮市本町	東武宇都宮駅、栃木県庁	5439-67-70	17,650	栃木県宇都宮市本町	東武宇都宮駅、栃木県庁
群馬県	5439-30-80	1,230	群馬県高崎市鍛冶町	高崎駅西口、高崎市役所	5439-30-80	15,215	群馬県高崎市鍛冶町	高崎駅西口、高崎市役所
埼玉県	5339-64-89	2,274	埼玉県さいたま市大宮区桜木町	大宮駅西口	5339-64-89	42,601	埼玉県さいたま市大宮区桜木町	大宮駅西口
千葉県	5340-30-39	2,797	千葉県千葉市中央区富士見、栄町	千葉駅、栄町駅	5340-30-39	44,894	千葉県千葉市中央区富士見、栄町	千葉駅、栄町駅
東京都	5339-46-01	8,463	東京都中央区銀座	東銀座駅、銀座駅、新富町駅	5339-46-21	229,054	東京都千代田区大手町	大手町駅、神田駅
神奈川県	5339-15-30	4,254	神奈川県横浜市西区富岡町西通	桜木町駅東口	5339-14-59	62,570	神奈川県横浜市西区岡野	横浜駅
新潟県	5639-70-03	2,125	新潟県新潟市中央区古町通2～8番町	新潟地下街西堀口一サ	5639-60-94	25,894	新潟県新潟市中央区弁天、南万代町	新潟駅万代口
富山県	5537-01-37	1,451	富山県富山市新桜町、東田地方町	富山駅南口、桜橋駅	5537-01-37	15,616	富山県富山市新桜町、東田地方町	富山駅南口、桜橋駅
石川県	5436-65-72	1,892	石川県金沢市広坂	金沢市役所	5436-65-91	18,376	石川県金沢市広岡	金沢駅
福井県	5436-01-77	1,952	福井県福井市中央、大手	福井駅、福井県庁、福井市役所	5436-01-77	17,661	福井県福井市中央、大手	福井駅、福井県庁、福井市役所
山梨県	5338-34-95	1,623	山梨県甲府市丸の内	甲府駅南口、山梨県庁	5338-34-95	16,919	山梨県甲府市丸の内	甲府駅南口、山梨県庁
長野県	5437-27-77	1,692	長野県松本市深志	松本駅	5438-71-75	18,123	長野市南千歳、鶴賀緑町、鶴賀七瀬	長野駅、長野市役所
岐阜県	5336-16-00	1,936	岐阜県岐阜市今川町	岐阜市役所	5336-06-90	20,728	岐阜県岐阜市金町六～八丁目	岐阜駅北口
静岡県	5238-33-60	2,967	静岡県静岡市葵区常盤町	静岡駅北口	5237-05-48	31,569	静岡県浜松市中区旭町、千歳町、鍛冶町	浜松駅、新浜松駅
愛知県	5236-67-02	7,107	愛知県名古屋市中区栄	栄駅、栄町駅	5236-67-02	109,897	愛知県名古屋市中区栄	栄駅、栄町駅
三重県	5236-34-69	1,468	三重県四日市市西浦、西新地、諏訪栄町	近鉄四日市駅北口	5236-34-69	13,685	三重県四日市市西浦、西新地、諏訪栄町	近鉄四日市駅北口
滋賀県	5235-46-09	910	滋賀県大津市京町	大津駅、滋賀県庁	5235-46-09	10,714	滋賀県大津市京町	大津駅、滋賀県庁
京都府	5235-46-01	3,383	京都府京都市四条河原町交差点	河原町駅、祇園四条駅	5235-46-00	42,490	京都府京都市下京区四条町	烏丸駅、四条駅
大阪府	5235-04-10	7,126	大阪府大阪市中央区南久宝寺町	心斎橋駅、長堀橋駅、堺筋本町駅	5235-03-39	153,206	大阪府大阪市北区梅田	西梅田駅、大阪駅南口
兵庫県	5235-01-35	7,311	兵庫県神戸市中央区琴ノ緒町	三宮駅、三ノ宮駅	5235-01-25	68,895	兵庫県神戸市中央区江戸町	元町駅東口、神戸市役所
奈良県	5235-06-16	993	奈良県奈良市中院町	元興寺極楽坊	5235-06-26	10,587	奈良県奈良市登大路町	近鉄奈良駅、奈良県庁
和歌山県	5135-21-74	1,028	和歌山県和歌山市坊主丁	和歌山駅西口	5135-21-73	11,451	和歌山県和歌山市一番丁、七～九番丁	和歌山県庁、和歌山市役所、和歌山城
鳥取県	5334-11-98	1,487	鳥取県鳥取市末広温泉町	鳥取駅	5334-11-98	10,664	鳥取県鳥取市末広温泉町	鳥取駅
島根県	5333-10-54	941	島根県松江市天神町	松江駅北口	5333-10-64	10,352	島根県松江市母衣町	島根県庁
岡山県	5133-77-93	2,501	岡山県岡山市北区錦町	岡山駅東口	5133-77-93	30,504	岡山県岡山市北区錦町	岡山駅東口
広島県	5132-43-77	4,312	広島県広島市中区幟町	広島駅南口、胡町駅	5132-43-76	48,374	広島県広島市中区紙屋町	県庁前駅、広島県庁、広島平和記念公園
山口県	5131-06-64	1,344	山口県周南市栄町	徳山駅、周南市役所	5131-06-64	10,495	山口県周南市栄町	徳山駅、周南市役所
徳島県	5134-04-84	1,245	徳島県徳島市幸町	徳島駅、徳島市役所	5134-04-84	15,433	徳島県徳島市幸町	徳島駅、徳島市役所
香川県	5134-40-13	1,772	香川県高松市錦町	高松駅南、高松市役所	5134-40-13	23,392	香川県高松市錦町	高松駅南、高松市役所
愛媛県	5032-66-01	2,870	愛媛県松山市三番町一～五丁目	松山市駅北口、県庁前駅、松山市役所	5032-66-01	28,916	愛媛県松山市三番町一～五丁目	松山市駅北口、県庁前駅、松山市役所
高知県	5033-24-73	2,139	高知県高知市駅前町、はりまや町	高知駅南口、はりまや橋駅	5033-24-73	18,437	高知県高知市駅前町、はりまや町	高知駅南口、はりまや橋駅
福岡県	5030-33-01	5,873	福岡県福岡市中央区大名	西鉄福岡駅北口、福岡市中央区役所	5030-33-03	81,770	福岡県福岡市博多区博多駅前、博多駅中央街	博多駅
佐賀県	4930-72-04	1,052	佐賀県佐賀市柳町	佐嘉神社	4930-72-13	10,001	佐賀県佐賀市駅前中央、神野東(南部)、神野西(南部)	佐賀駅
長崎県	4929-07-90	2,878	長崎県長崎市浜町、古川町	西浜町アーケード前駅、長崎市役所南別館	4929-07-90	30,245	長崎県長崎市浜町、古川町	西浜町アーケード前駅、長崎市役所南別館
熊本県	4930-15-66	2,805	熊本県熊本市中央区本丸、手取本町、安政町	熊本城、熊本城市役所前駅、熊本市役所	4930-15-66	32,331	熊本県熊本市中央区本丸、手取本町、安政町	熊本城、熊本城市役所前駅、熊本市役所
大分県	4931-64-88	2,614	大分県大分市中央町	大分駅北口、大分市役所	4931-64-88	28,869	大分県大分市中央町	大分駅北口、大分市役所
宮崎県	4731-63-93	2,193	宮崎県宮崎市高松町	宮崎県庁	4731-63-93	16,051	宮崎県宮崎市高松町	宮崎県庁
鹿児島県	4730-34-04	2,916	鹿児島県鹿児島市樋之口町、山之口町	天文館通駅	4730-34-04	25,959	鹿児島県鹿児島市樋之口町、山之口町	天文館通駅
沖縄県	3927-25-54	2,310	沖縄県那覇市泉崎	沖縄県庁	3927-25-54	30,665	沖縄県那覇市泉崎	沖縄県庁

4 地域メッシュ統計の利用等について

次の編成項目については、「政府統計の総合窓口 (e-Stat)」(<http://www.e-stat.go.jp>)の「地図で見る統計(統計GIS)」、「地図による小地域分析(jSTATMAP)」よりダウンロード又は地図と組み合わせて結果を閲覧することができます。

また、全ての編成項目については、[総務省統計図書館](#)において結果表を閲覧することができます。

編成項目：基準地域メッシュ (約1 km四方)

- ・全産業事業所数
- ・全産業従業者数

2分の1地域メッシュ (約500m四方)

- ・全産業事業所数
- ・全産業従業者数

問合せ先



総務省統計局 統計調査部
調査企画課 地理情報室 小地域加工統計係

〒162-8668 東京都新宿区若松町 19 番 1 号

TEL : (代表) 03-5273-2020 内線 34249

(直通) 03-5273-1025

FAX : 03-5273-1026

地域メッシュ統計

検索

地域メッシュ統計ホームページ

<http://www.stat.go.jp/data/mesh/index.htm>

*この冊子は、下記の URL よりダウンロードできます。

http://www.stat.go.jp/data/mesh/k_gaiyou.htm

「政府統計の総合窓口 (e-Stat)」 (<http://www.e-stat.go.jp>) でも統計データ等の各種統計情報が御覧いただけます。

本冊子に掲載されたデータを引用・転載する場合には、出典の表記をお願いいたします。

(例：総務省統計局「平成 26 年経済センサス - 基礎調査に関する地域メッシュ統計」より引用)