

家計簿

入力のしかた (オンライン回答世帯用)

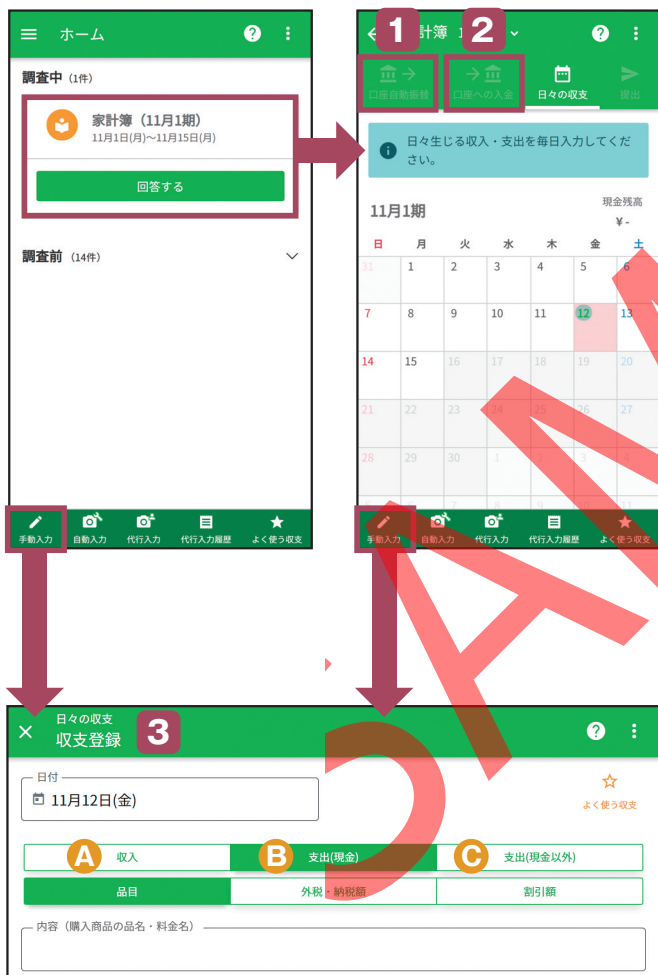
家計調査は、国民生活における家計収支の実態を把握することを目的とする国の基幹統計調査です。家計簿に入力いただいた日々の支出と収入、これらに伴う金銭の流れをもとに作成される家計統計は、経済政策・社会政策などの基礎資料として用いられる大変重要な統計です。



- 家計簿の入力については、お手数をおかけしますが、本冊子『家計簿の入力のしかた』をご覧ください、正確な入力をお願いします。なお、本冊子は、調査期間を通して使用しますので大切に保管してください。
- 入力内容は、法律(統計法)によって厳重に保護されます。家計簿にはありのままの入力をお願いします。

家計簿の3種類の入力欄に、それぞれ該当するものを入力してください。

家計簿に入力する「支出」は各世帯員が支払う金銭のすべて、「収入」は各世帯員が受け取る金銭のすべてです。



1 口座自動振替による支払

- 公共料金、家賃、住宅ローンの引落としなど

2 口座への入金(給与・年金等)

- 毎月の給与や賞与、公的・個人年金、仕送り金など
- 収入から引かれる税金や社会保険料など



3 現金収入又は現金支出

A 現金収入 (¥) → (現金)

- 貸金(現金)、謝礼金、せん別・祝金など
- 口座からの引出

B 現金支出 (現金) → (¥)

- ショッピング、利用サービスの支払、せん別・祝金など
- 口座への預入

C クレジット・電子マネーなど現金以外による購入 (現金以外)

- クレジットカード、掛買い・月賦、電子マネー、商品券、デビットカード、口座間振込など
- 自分の店舗で販売する商品の自家用・贈答用の消費

具体的な入力方法については、裏表紙の索引から、該当ページをご参照ください。また、システムの操作方法については、『オンライン回答システム利用ガイド』をご覧ください。

※なお、家計簿とは別に、記入開始1か月目の後半に『年間収入調査票』を、3か月目の前半に『貯蓄等調査票』の入力をお願いします。※調査の内容、家計簿の入力のしかたなどについて分からない点がありましたら、調査員が訪問した際または「お問い合わせ」機能にてご質問ください。



1 口座自動振替による支払

- 世帯員の預貯金口座から口座自動振替で行っている、公共料金、家賃、保険料の支払や、住宅ローン、クレジットカード払いの返済など毎月または定期的に行う支払を入力してください。
- 入力にあたっては、支払う料金の領収書や口座自動振替通知票、預貯金通帳などで支払の種類、金額をよく確かめ、家計簿の入力対象期間（各月1日～15日、16日～末日）に引落しがあった分を入力してください。
- 公共料金や家賃などの支払をクレジットカードで行っている場合は、「クレジット・掛買い・月賦」欄にチェックを入れてください。
- 入力画面には、口座自動振替やクレジットカードで毎月の支払が行われている代表的な項目をあらかじめ用意しています。該当する支払がある場合は、各項目の欄に入力してください。

← 家計簿 11月1期

口座自動振替 口座への入金 日々の取支 振出

この家計簿を記入した期間の支払分について記入してください。

合計金額は自動計算されます。 合計 ¥346,712

支払内訳(種類、品名等)		
1	電気料金 10月分 157kWh	¥6,312
2	都市ガス料金 10月分 22m3	¥3,781
3	プロパンガス料金 m3	¥-
4	水道料金 9月～10月分	¥5,373
5	NHK放送受信料 10月～11月分	¥2,170
6	インターネット接続料 10月分	¥5,610
7	固定電話料金 10月分	¥1,863
8	携帯電話料金 10月分	¥28,780
9	内訳：携帯電話事業者による代行徴収分（有料コンテンツ利用料）	¥1,460 ※1
10	内訳：携帯電話事業者による代行徴収分（有料コンテンツ利用料以外の買い物代等）	¥8,570 ※2
11	内訳：機器代金支払い分（電話機器代金等）	¥2,250
12	ケーブルテレビ等受信料	¥3,600
13	新聞代 一般的な商業新聞(英字、地方、スポーツ紙を含む)	¥3,093

1 公共料金

何月分の料金かを入力してください。

2 電気料金・ガス料金

領収書などを見て、支払分の使用量を入力してください。また、器具代・工事費などが含まれている場合は、使用料金と区別し、「手動入力」ボタンによる自由入力欄に入力してください。

3 NHK放送受信料

NHKのBS放送受信料を含みます。
※NHKおよびケーブルテレビ以外の衛星放送受信料は「手動入力」ボタンによる自由入力欄に入力してください。

4 携帯電話料金

スマートフォンを含む携帯電話料金は、請求書などを見て、請求金額（支払金額）の合計額にプロバイダ料金（インターネット接続料）や固定電話料金などが含まれているときは、それぞれ該当する欄に分けて入力してください。内訳が区別できない場合は金額をまとめて入力し、セット料金に含まれる内容を入力してください。携帯電話料金と合わせて支払っている「有料コンテンツ利用料」※1、「有料コンテンツ利用料以外の買い物代等」※2、「機器代金支払い分」はそれぞれ該当する欄に入力してください。

5 ケーブルテレビ

ケーブルテレビ受信料にインターネット接続料や固定電話料金などがセット料金として含まれているときは、それぞれ該当する欄に分けて入力してください。内訳が区別できない場合は「ケーブルテレビ等受信料」に金額をまとめて入力し、セット料金に含まれるものにチェックを入れます。

※ケーブルテレビ受信料にセット料金として含まれているものがあれば、下をチェックしてください。

インターネット接続料 固定電話代 携帯電話代 その他

※1 有料コンテンツ利用料

有料のゲーム、音楽、アプリのダウンロードなどにかかった料金のうち、携帯電話料金と合わせて支払っている分を入力してください。なお、購入した時点では、「クレジット・電子マネーなど現金以外による購入」として入力してください（17ページ参照）。

※2 有料コンテンツ利用料以外の買い物代等

洋服や日用品などを購入した代金のうち、携帯電話料金と合わせて支払っている分を入力してください。なお、購入した時点では、「クレジット・電子マネーなど現金以外による購入」として入力してください（17ページ参照）。

6 新聞代

該当する新聞の種類を選択します。日刊工業新聞や株式新聞などの業界紙は「その他」とします。電子版は「手動入力」ボタンによる自由入力欄に入力してください。

- あらかじめ用意されている代表的な項目以外の支払を、世帯員の預貯金口座から口座自動振替などを行っている場合は、「手動入力」ボタンから入力してください(自由入力欄として「28」番以降に追加されます)。
- 同じ種類の支払が複数ある場合は、「手動入力」ボタンによる自由入力欄にそれぞれ分けて、種類・目的がわかるように、また、誰の〇月分・〇期分のようにいつの分の支払かを入力してください。例) 保険料、保育料など
- 手持ちの現金に動きがない口座自動振替による支払は、『家計簿』への入力漏れを起こしやすいので特に注意してください。

項目	金額
14 住宅ローンの返済	¥-
15 家賃 11月分	¥80,000
16 共益費又は管理費 11月分	¥2,000
17 月極駐車場料金 11月分	¥8,000
18 学校給食費 11月分	¥3,030
19 学校授業料	¥-
20 PTA会費 小学校 11月分	¥300
21 学校教材費 11月分	¥3,000
22 保育所・幼稚園の保育料 3歳未満 11月分	¥9,870
23 国民年金掛金 世帯主または世帯員 11月分	¥16,490
24 学資保険料 積立 世帯主または世帯員 11月分	¥13,110
25 学資保険料 積立 世帯主または世帯員 11月分	¥13,110
26 終身年金保険料 積立 世帯主または世帯員 11月分	¥13,100
27 クレジットカード払いの返済 9月分	¥55,982
28 ○○百貨店友の会会費 11月分 世帯内(自家用)	¥5,000
29 新聞代(電子版) 10月分 世帯内(自家用)	¥3,800
30 受信料(スカパー!) 10月分 世帯内(自家用)	¥2,415
31 保育所保育料(長男) 11月分 世帯内(自家用)	¥9,433
32 住宅火災保険(掛け捨て)(年払い) 11月~10月分 世帯内(自家用)	¥15,000
33 △△カード 10月分 世帯内(自家用)	¥12,000
34 ガス給湯器分割払い(2回目) 世帯内(自家用)	¥4,000
35 ビジネス英会話学校分割払い(3回目) 世帯内(自家用)	¥10,000
36 エアコン分割払い(1回目) 世帯内(自家用)	¥5,000
37 Netflix 10月分 世帯内(自家用)	¥1,490

7 学校給食費や学校授業料、PTA会費、学校教材費

何月分の支払か入力してください。なお、学校授業料、PTA会費は、該当する学校の種類をプルダウンから選択してください。

8 保育所・幼稚園の保育料

「3歳未満」、「3歳以上」から該当する園児の年齢を選択し、何月分の支払か入力してください。

9 国民年金掛金

「世帯主または世帯員」、「離れて暮らす学生」、「離れて暮らす学生以外」から該当する被保険者(誰の分か)を選択し、何月分の支払か入力してください。

10 保険料

「積立」、「掛け捨て」から該当する保険の種類、「世帯主または世帯員」、「離れて暮らす学生」、「離れて暮らす学生以外」から該当する被保険者(誰の分か)を選択し、何月分の支払か入力してください。

11 クレジットカード払いの返済

クレジットカードの代金が口座から引き落とされた場合は、何月分を入力してください。

12 自由入力欄への入力例

デパートの友の会など、毎月の積立金や会費を口座自動振替によって支払っている場合は「手動入力」ボタンによる自由入力欄に入力してください。

13 クレジットカードで支払っている場合

BSの受信料など毎月の利用料金の支払をクレジットカードで行っている場合は、何月分の料金かを入力するとともに、「クレジット・掛買い・月賦」欄にチェックを入れてください。

※クレジットカードで支払っている場合は、下をチェックしてください。

クレジット・掛買い・月賦

14 口座引落としによる分割払い

商品の代金の支払を分割し、口座から引き落とししている場合は、「支払内訳」欄に「分割払い」と入力し、何回目の支払かも入力してください。



2 口座への入金(給与・年金等)

- 世帯員の預貯金口座に、給与、賞与、年金、仕送り金などが振り込まれた(入金された)場合に、入力してください。
- 世帯員全員の収入について世帯員ごとに入力してください。世帯主、世帯主の配偶者以外の世帯員については、続き柄を追加してから入力してください。
- 収入は、税金や社会保険料などが引かれる前の金額を入力します。
- 収入はあらかじめ固定項目として用意されている「収入項目」に沿って、その内訳を入力し、収入から引かれる税金・社会保険料などは、あらかじめ固定項目として用意されている「控除又は納付項目」に沿って、その内訳を入力してください。

口座への入金 11月1期
世帯主

月々の給与 給与 年金・その他の収入

口座への入金総額 ¥276,461
収入総額 ¥368,200
控除又は納付総額 ¥91,739

収入項目

1	本給	11月10日(水) 10月分	1	2	¥293,200
2	扶養(家族)手当				¥20,000

控除又は納付項目

1	所得税				¥3,830
5	厚生年金保険料				¥21,280
6	雇用保険料		3		¥1,129
7	財形貯蓄 住宅				¥30,000
8	厚生年金基金掛金			4	¥8,000
9	財形貯蓄 年金				¥10,000

手動入力 代行入力 一括編集 代行入力履歴

世帯主の例

1 ▶ 本給日

入金のあった日付を入力してください。

2 ▶ 給与

税引き前の収入額の内訳は「月々の給与」タブの「収入項目」から入力する項目を押して表示される画面で、税金や社会保険料などの控除額の内訳は「月々の給与」タブの「控除又は納付項目」から入力する項目を押して表示される画面で入力してください。「賞与」タブ、「年金・その他の収入」タブも同様に入力してください。

3 ▶ 社会保険料

厚生年金保険料、厚生年金基金掛金や退職金等年金掛金、確定拠出年金の掛金は、それぞれ分けて入力してください。

4 ▶ 財形貯蓄

該当する「財形貯蓄種別」を選択します。複数ある場合は、「項目の追加」ボタンを押して新たに作成した入力欄に入力してください。その際、「財形貯蓄年金」のように財形貯蓄種別を追記してください。

5 ▶ 借入金など

社員貸付制度や高額医療貸付制度などを利用して借り入れた金額は、「年金・その他の収入」タブに入力してください。

6 ▶ 原稿料など

税込み額(天引きされる前の金額)を「年金・その他の収入」タブの「収入項目」から入力する項目を押して表示される画面で、その所得税(源泉徴収分)は「年金・その他の収入」タブの「控除又は納付項目」から入力する項目を押して表示される画面で入力してください。

口座への入金 11月1期
世帯主

月々の給与 給与 年金・その他の収入

口座への入金総額 ¥423,100
収入総額 ¥428,000
控除又は納付総額 ¥4,900

収入項目

1	年金				¥-
2	年金				¥-
3	年金				¥-
4	会社から社員融資借入れ	11月10日(水)	5		¥300,000
5	原稿料	11月10日(水)		6	¥48,000
6	児童手当	11月10日(水)			¥80,000

控除又は納付項目

1	介護保険料額				¥-
2	後期高齢者医療保険料額				¥-
3	所得税額及び復興特別所得税額				¥-
4	個人住民税額				¥-
5	国民健康保険料(税額)				¥-
6	原稿料 所得税	11月10日(水)		6	¥4,900

手動入力 代行入力 一括編集 代行入力履歴

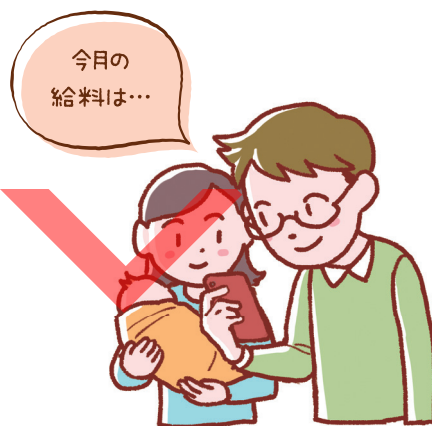
- あらかじめ固定項目として用意されている「収入項目」、「控除又は納付項目」に該当するものがない場合は、「手動入力」ボタンを押して新たに入力してください。
- 複数の勤め先から給与や賞与を支給されている場合は、勤め先ごとにそれらすべてを入力してください。
- 手持ち現金に動きがない口座への入金、『家計簿』への入力漏れを起こしやすいので特に注意してください。

世帯主の配偶者の例

7 勤務形態がパートやアルバイトなどの場合

基本給（基本支給額）は「本給」に入力してください。

口座への入金 11月1期			
世帯主の配偶者			
月々の給与		賞与	年金・その他の収入
口座への入金総額		¥81,455	
収入総額		¥87,000	
控除又は納付総額		¥5,545	
収入項目			
1	本給 11月10日(水) 10月分	7	¥87,000
2	扶養(家族)手当		¥-
3	住宅手当		¥-
4	通勤手当		¥-
5	時間外手当		¥-
6	手当		¥-



その他の例(世帯主の母)

8 年金

種類を詳しく入力してください。なお、数か月分がまとめて入金された場合はその額をそのまま入力してください。

9 その他の収入

給与や賃金以外の収入が口座に入金された場合は、その都度できるだけ詳しく入力してください。

10 内職収入

経費を差し引いた金額を入力してください。

口座への入金 11月1期			
母			
月々の給与		賞与	年金・その他の収入
口座への入金総額		¥380,700	
収入総額		¥380,700	
控除又は納付総額		¥-	
収入項目			
1	厚生年金 11月15日(月)		¥214,650
2	国民年金 11月15日(月)	8	¥51,050
3	年金		¥-
4	家賃収入 11月1日(月)	9	¥80,000
5	内職 和服仕立代 11月1日(月)	10	¥35,000
控除又は納付項目			
1	介護保険料額		¥-



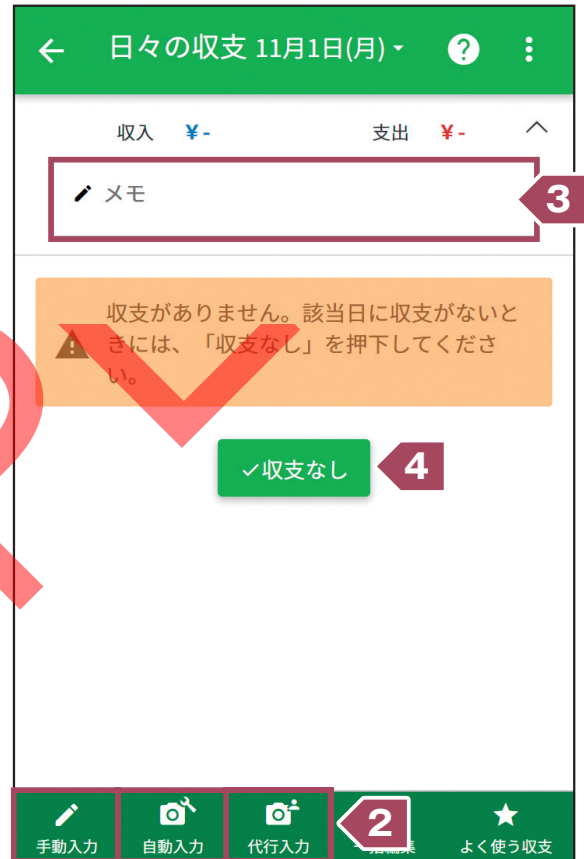
給与・年金などを現金で受け取っている場合は「現金収入・現金支出」として入力してください(22ページ参照)。無職世帯において、年金、失業手当や生活保護費などの社会保障給付金の入金があった場合は、「年金・その他の収入」タブに入力してください。



3 日々の支出・収入

日々生じる収入・支出を毎日入力してください(「口座自動振替による支払」・「口座への入金」以外の収入・支出)。

- 1 カレンダーから入力する日を選択します。
- 2 「日々の収支」画面で入力方法(「**手動入力**」機能・「**自動入力**」機能・「**代行入力**」機能)を選択してください。なお、入力方法の詳細は『オンライン回答システム利用ガイド』を参照してください。
- 3 入力内容で特に説明を要することや参考になることがあれば「**メモ**」欄を押し、入力してください。
- 4 収入・支出が全くない日は、該当日をカレンダーから選択し、「日々の収支」画面で「**収支なし**」を選択してください。



「手動入力」機能の入力画面

現金収入は「収入」ボタン、現金支出は「支出(現金)」ボタン、クレジット・電子マネーなど現金以外の支出は「支出(現金以外)」ボタンを押し、それぞれの入力欄に入力してください。

購入した商品は、個々の品名や誰が使用するかなどを**具体的に入力してください**。贈答用や離れて住んでいる親族や家族、友人・知人にあげるために購入した商品は、そのことが分かるように**選択**してください。

購入した商品ごとに**数量・単位**(食料品の数量・単位は最初の1か月目のみ)を入力してください。

A 現金収入について

- **現金で受け取った収入**は、「収支登録」画面の「収入」ボタンを押し、入力してください。給与や賞与などの収入は22ページの入力例のように、税金や社会保険料などが引かれる前の金額を、本給、通勤手当、時間外手当などに分けて入力してください。
- なお、現金と同様に使える商品券をもらった場合や預貯金口座から現金を引き出した場合も、「収支登録」画面の「収入」ボタンを押し、入力してください。
- 上記の収入のほか、現金で受け取ることがある収入には、以下のものがあります。

- 家賃収入
- 内職収入
- キャッシングやカードローン・質入れなどの借入金
- 他人に貸した貸付金の返済
- 離れて住んでいる家族からの仕送り金
- 友人・知人からのせん別や香典・祝金
- 株式・債権の売却収入
- 買取店への売却・オークション販売で得た収入 など

※口座に入金された場合は「口座への入金」画面で入力してください(4ページ参照)。

B 現金支出について

日々の収支
収支登録

日付
11月1日(月) よく使う収支

収入 **支出(現金)** 支出(現金以外)

品目 外税・納税額 割引額

内容 (購入商品の品名・料金名)

用途
世帯内(自家用)

※衣服・履物を購入した場合は選択

数量 単位

金額 円 税抜き 割引き前

キャンセル 一時保存 登録

- **現金で支払った支出**は「収支登録」画面の「**支出(現金)**」ボタンを押し、入力してください。なお、手持ちの現金を預貯金口座に預け入れた場合も「収支登録」画面の「**支出(現金)**」ボタンを押し、入力してください。
- 一般的な買い物での支出のほか、現金で支払うことがある支出には、以下のものがあります。

- 現金払いの家賃
- キャッシングやカードローンなどの借入金の返済
- 他人に貸した貸付金
- 離れて住んでいる家族への仕送り金や授業料
- 友人・知人へのせん別や香典・祝金 など



C 現金以外による購入について

日々の収支
収支登録

日付
11月1日(月) よく使う収支

収入 支出(現金) **支出(現金以外)**

支払い方法
クレジット 掛買い・月賦

クレジット 掛買い・月賦

電子マネー(プリペイド)

電子マネー(ポストペイ)

商品券等

デビットカード

口座間振込等

自分の店の商品

数量 単位

金額 円 税抜き 割引き前

キャンセル 一時保存 登録

- **現金以外**の支出(クレジットカード、電子マネーなど現金以外の方法で商品、サービスを購入した場合は「収支登録」画面の「**支出(現金以外)**」ボタンを押し、入力し、「**支払い方法**」欄のプルダウンから支払方法を選択します。
- 購入代金の支払を、後日、「一括払い」または「分割払い」で行うものや電子マネー・商品券で購入したものなど、商品・サービスを現金以外の方法で購入した場合は、すべて「収支登録」画面の「**支出(現金以外)**」ボタンを押し、入力してください。

クレジット、掛買い・月賦による購入の場合

クレジットカードでの購入など、購入代金の支払を、後日、「一括払い」または「分割払い」で行う場合が該当します。

電子マネーによる購入の場合

電子マネーで商品・サービスを購入した場合が該当します。電子マネーは、精算方法の違いから以下の「プリペイド(前払い)方式」と「ポストペイ(後払い)方式」の2種類に分類されます。

プリペイド(前払い)方式

使用前にチャージする必要がある電子マネーで、チャージした金額の範囲内で商品・サービスを購入することができます。

例) Suica(スイカ)、ICOCA(イコカ)、PASMO(パスモ)、Edy(エディ)、nanaco(ナナコ)、WAON(ワオン)など

ポストペイ(後払い)方式

購入した商品・サービスの代金を後日まとめて支払う形式の電子マネーです。プリペイド方式のように使用前にチャージする必要はなく、クレジットカードのような使い方ができる電子マネーです。

例) PiTaPa(ピタパ)、QUICPay(クイックペイ)、iD(アイディー)など

※電子マネーにより支払い方式を選択できる場合がありますので、実際の支払い方式にしたがって入力してください。

商品券等による購入の場合

全国百貨店共通商品券やQUO(クオ)カードなどで商品・サービスを購入した場合が該当します。この商品券は、現金と同様に多様な商品を購入できる商品券やプリペイドカードなどが該当しますが、購入できる商品が限定されている図書カードやビール券などは該当しません。

※図書カードやビール券など購入できる商品が限定されている商品券やプリペイドカードなどは、その商品券を購入したときに家計簿に入力しますが、その商品券を使ったときは家計簿に入力する必要はありません。

デビットカードによる購入の場合

金融機関の預貯金口座と紐付けられたデビットカードやキャッシュカードで商品・サービスを購入した場合が該当します。商品・サービスの購入時に紐付けられている預貯金口座から代金の引落とし(即時決済)が行われます。スマートフォンのアプリなどからQRコード、バーコード等で購入する際に使用する「残高」に紐付けられている口座から即時に引き落とされる方法でチャージしたような場合もこれに該当します。

※「QRコード」は、(株)デンソーウェーブの登録商標です。

口座間振込等の場合

預貯金口座から販売事業者の口座に代金を振り込んで商品・サービスを購入した場合が該当します。インターネット通販やテレビショッピングでの代金の口座間振込のほか、離れて住んでいる親類や家族の口座に世帯員の預貯金口座から仕送り金を振り込む場合もこれに該当します。口座間振込を行う際に生じた振込手数料も併せて入力してください(15ページ参照)。

自分の店の商品を家計用として取り入れた場合

世帯または世帯員が経営する店舗で販売する商品を、自家用・贈答用に消費した場合が該当します。金額はその店舗での商品の販売額を入力してください。



商品・サービスの購入の際、ポイントサービスやクーポン券などを使った場合は、実際の代金(値引き前の金額)を「収支登録」画面の「支出(現金)」ボタンまたは「支出(現金以外)」ボタンを押して入力し、ポイントサービスやクーポン券などによる値引き額を「収支登録」画面の「収入」ボタンを押して入力してください(18ページ参照)。

QRコードやバーコード等による決済サービスを利用した場合は、支払方法の種類に応じてプルダウンから該当の選択肢を選んでください(15ページ参照)。

3-1 日々の支出・収入(現金収入又は現金支出)



- 品名は一つ一つ分けて、具体的に入力してください。
- 最初の1か月目に入力する食料品の数量は、1山、1袋、1尾、1本などではなく、400g(グラム)、1800ml(ミリリットル)などのように重さや容量で入力してください。

日々の収支 11月1日(火)

収入 ¥140,000 支出 ¥210,879

現金 ¥135,000 現金 ¥210,879
商品券・プリペイドカードの受領 ¥5,000

収入と支出のそれぞれの合計金額は自動計算されます。

アジ(生)	世帯内(自家用) 430g	¥610
豚肉	世帯内(自家用) 400g	¥626
鶏卵	世帯内(自家用) 650g	¥210
ほうれん草	世帯内(自家用) 300g	¥210
しょうゆ	世帯内(自家用) 1800ml	¥710
緑茶(葉)	世帯内(自家用) 100g	¥465
魚肉ソーセージ	世帯内(自家用) 210g	¥198
合いびき肉	世帯内(自家用) 100g	¥135
あんパン	世帯内(自家用) 145g	¥150
食パン	世帯内(自家用) 360g	¥190
家賃 11月分	世帯内(自家用)	1 ¥65,000
宅配牛乳代 10月分(200ml30本)	世帯内(自家用) 6000ml	2 ¥2,700
妻 内職 和服仕立代		3 ¥35,000
普通預金引き出し		4 ¥100,000
定期預金	世帯内(自家用)	5 ¥30,000
〇〇ギフトカード(知人より)	商品券・プリペイドカードの受領	6 ¥5,000
こづかい(世帯主へ)	世帯内(自家用)	¥30,000
散髪	世帯内(自家用) 1回(世帯主のこづかい)	7 ¥3,000
電車通勤定期券(世帯主)	世帯内(自家用) 6か月	¥63,050

1 家賃、電気代、ガス料金、保険料など

何月分の料金かを「内容(購入商品の品名・料金名)」欄へ入力してください。

日々の収支 収支登録

日付 11月1日(月)

収入 支出(現金) 支出(現金以外)

品目 外税・納税額 割引額

内容(購入商品の品名・料金名) 家賃 11月分

用途 世帯内(自家用)

※衣服・服物を購入した場合に選択

2 牛乳代、新聞代など(月ぎめ支払)

その代金を支払ったときにまとめて「内容(購入商品の品名・料金名)」欄へ入力してください。

日々の収支 収支登録

日付 11月1日(月)

収入 支出(現金) 支出(現金以外)

品目 外税・納税額 割引額

内容(購入商品の品名・料金名) 宅配牛乳代 10月分 (200ml30本)

用途 世帯内(自家用)

3 現金で受け取った収入

誰の、どのような収入か「内容(現金収入等の種類・内訳)」欄へ入力してください。

日々の収支 収支登録

日付 11月1日(月)

収入 支出(現金) 支出(現金以外)

内容(現金収入等の種類・内訳) 妻 内職 和服仕立代

収入の種類 現金

4 預貯金引き出し

「収入」ボタンを押し、入力してください。

日々の収支
収支登録

日付
11月1日(月)

よく使う収支

収入 支出(現金) 支出(現金以外)

内容 (現金収入等の種類・内訳)
普通預金引き出し

収入の種類
現金

金額
100000 円

分類項目
(分類なし)

キャンセル 一時保存 登録

5 預貯金(預け入れ)、貸付金、借入金返済など

「支出(現金)」ボタンを押し、入力してください。

日々の収支
収支登録

日付
11月1日(月)

よく使う収支

収入 支出(現金) 支出(現金以外)

品目 外税・納税額 割引額

内容 (購入商品の品名・料金名)
定期預金

用途
世帯内(自家用)

※衣服・履物を購入した場合に選択

数量 単位

金額
3000 円

税抜き

6 デパートなどの商品券や小切手をもらった場合

誰からもらったかを入力し、「収入の種類」欄のプルダウンで「商品券・プリペイドカードの受領」を選択してください。

なお、ホーム画面に表示されている「調査期の現金残高」には反映されません。

日々の収支
収支登録

日付
11月1日(月)

よく使う収支

収入 支出(現金) 支出(現金以外)

内容 (現金収入等の種類・内訳)
〇〇ギフトカード (知人より)

収入の種類
商品券・プリペイドカードの受領

金額
5000 円

分類項目
(分類なし)

キャンセル 一時保存 登録

7 世帯員の「こづかい」から支払った場合

「※世帯主または世帯員の「こづかい」から支払った場合にチェックしてください。」欄の該当するほうへチェックを入れ、誰のこづかいから支払ったかを入力してください。

なお、ホーム画面に表示されている「調査期の現金残高」には反映されません。

日々の収支
収支登録

日付
11月1日(月)

よく使う収支

収入 支出(現金) 支出(現金以外)

品目 外税・納税額 割引額

内容 (購入商品の品名・料金名)
散髪

金額
3000 円

税抜き
割引き前

※世帯主または世帯員の「こづかい」から支払った場合にチェックしてください。
 世帯主のこづかい 世帯員のこづかい

分類項目
(分類なし)

キャンセル 一時保存 登録

日々の収支 11月1日(火)

収入 ¥140,000 支出 ¥210,879

現金 ¥135,000 現金 ¥210,879
 商品券・プリペイドカードの受領 ¥5,000

メモ

アジ (生) 世帯内(自家用) 430g	¥610
電車通勤定期券 (世帯主) 世帯内(自家用) 6か月	8 ¥63,050
旅行会費 11月分 (世帯主) 世帯内(自家用)	9 ¥3,000
エアコン 頭金 世帯内(自家用)	¥9,600
ぎょうざ (冷凍) 世帯内(自家用) 300g	割引前 ¥298
冷凍うどん 世帯内(自家用) 180g	※1 割引前 ¥98
割引額	¥-40
ゆでうどん 世帯内(自家用) 400g	税抜き ¥320
塩さけ 世帯内(自家用) 200g	※2 税抜き ¥300
消費税	¥49

手動入力 自動入力 代行入力 一括編集 よく使う収支

8 定期券

誰が使用するかを「内容 (購入商品の品名・料金名)」欄へ入力してください。

日々の収支 収支登録

日付 11月1日(月) よく使う収支

収入 支出(現金) 支出(現金以外)

品目 外税・納税額 割引額

内容 (購入商品の品名・料金名)
電車通勤定期券 (世帯主)

用途
世帯内(自家用)

9 授業料、各種会費など

誰の、何月分の支払かを「内容 (購入商品の品名・料金名)」欄へ入力してください。

日々の収支 収支登録

日付 11月1日(月) よく使う収支

収入 支出(現金) 支出(現金以外)

品目 外税・納税額 割引額

内容 (購入商品の品名・料金名)
旅行会費 10月分 (世帯主)

用途
世帯内(自家用)



※1 値引きについて(一括更新機能)

すべての商品を一律の割引額で購入した場合や、複数の商品がまとめて値引きされた場合は、該当する商品ごとに①「割引前」にチェックを入れ、②値引き前の代金を入力し、次の行に③「割引額」ボタンを選択し、④値引き額をまとめて入力してください。なお、割引額の「金額」欄を必ずマイナスを付けてください。

※一括更新機能については『オンライン回答システム利用ガイド』28ページのQ5参照。

The screenshot shows three rows of a receipt. Each row has a header with tabs: 収入 (Income), 支出(現金) (Cash expenditure), 支出(現金以外) (Non-cash expenditure), 品目 (Item), 外税・納税額 (Tax and tax amount), and 割引額 (Discount amount).
 Row 1: Content: ぎょうざ (冷凍) (Gyoza (frozen)). Amount: 298 円. Discount button selected. Discount amount: -40 円.
 Row 2: Content: 冷凍うどん (Frozen udon). Amount: 98 円. Discount button selected. Discount amount: -40 円.
 Row 3: Content: 割引額 (Discount amount). Amount: -40 円. Discount button selected. Discount amount: -40 円.

※2 消費税について(一括更新機能)

数種類の買い物をしたレシートなどが税抜価格の表示となっており、消費税がまとめて表示されていた場合は、該当する商品ごとに①「税抜き」にチェックを入れ、②税抜の代金を入力し、次の行に③「外税・納税額」ボタンを選択し、④消費税をまとめて入力してください。

※一括更新機能については『オンライン回答システム利用ガイド』28ページのQ5参照。

The screenshot shows three rows of a receipt. Each row has a header with tabs: 収入 (Income), 支出(現金) (Cash expenditure), 支出(現金以外) (Non-cash expenditure), 品目 (Item), 外税・納税額 (Tax and tax amount), and 割引額 (Discount amount).
 Row 1: Content: ゆでうどん (Boiled udon). Amount: 320 円. Tax-free button selected. Tax amount: 49 円.
 Row 2: Content: 塩さけ (Salted salmon). Amount: 300 円. Tax-free button selected. Tax amount: 49 円.
 Row 3: Content: 消費税 (Consumption tax). Amount: 49 円. Tax button selected. Tax amount: 49 円.



3-2 日々の支出・収入 (クレジット・電子マネーなど現金以外による購入)

- 品名は一つ一つ分けて、具体的に入力してください。
- 現金以外で購入した場合は、該当する購入方法を「支払い方法」欄のプルダウンから選択してください。
- 最初の1か月目に入力する食料品の数量は、1山、1袋、1尾、1本などではなく、400g(グラム)、1800ml(ミリリットル)などのように重さや容量で入力してください。

← 日々の収支 11月2日(火) ?

収入 ¥- 支出 ¥374,030

クレジット掛買い・月賦	¥196,480
電子マネー(プリペイド)	¥270
電子マネー(ポストペイ)	¥350
商品券等	¥10,000
デビットカード	¥26,680
口座間振込等	¥140,250

収入と支出のそれぞれの合計金額は自動計算されます。

エアコン	1	¥132,000
子供セーター(長男)	2	¥4,100
子供靴(知人へ)	3	¥10,580
清酒(隣家新築祝)		¥1,800
いなり寿司(弁当)(id)	4	¥350

手動入力 自動入力 代行入力 一括編集 よく使う収支

1 クレジットカードで購入した場合

一括払い・分割払いにかかわらず、金額は代金の全額を入力してください(分割額ではありません)。現金で頭金を支払った場合も、それを含めた代金の全額を入力してください。なお、頭金については、「支出(現金)」ボタンを押し、支払った金額とどの商品かを入力してください。(22ページ参照)。

日々の収支 収支登録

収入 支出(現金) 支出(現金以外)

支払い方法
クレジット掛買い・月賦

品目 外税・納税額 割引額

内容(購入商品の品名・料金名)
エアコン

金額 132000 円 税抜き 割引先

2 衣料品など

紳士用、婦人用、子供用の区別がつくように「※衣服・履物を購入した場合に選択」欄のプルダウンから選択してください。

日々の収支 収支登録

日付 11月2日(火) ☆ よく使う収支

内容(購入商品の品名・料金名)
子供セーター(長男)

※衣服・履物を購入した場合に選択
幼児・児童用(小学生まで)

数量 単位

3 使用目的について

商品を購入した場合は、その都度、品名、数量、金額を入力するとともに、贈答、来客、見舞いなど交際用に購入した場合や、離れて住んでいる親類や家族のために購入した場合は、「用途」欄のプルダウンから該当する用途を選択してください。

日々の収支 収支登録

日付 11月2日(火) ☆ よく使う収支

収入 支出(現金) 支出(現金以外)

支払い方法
クレジット掛買い・月賦

品目 外税・納税額 割引額

内容(購入商品の品名・料金名)
子供靴(知人へ)

用途
知人・友人(贈答・交際)

※衣服・履物を購入した場合に選択
乳児用(1歳未満)

4 食品について

冷凍食品や弁当を購入した場合は、「冷凍」、「弁当」などと入力してください。また、生鮮食品や乾物を購入した場合は、生鮮か乾物かがわかるように入力してください。

日々の収支 収支登録

日付 11月2日(火) ☆ よく使う収支

収入 支出(現金) 支出(現金以外)

内容(購入商品の品名・料金名)
いなり寿司(弁当)(id)

日々の収支 11月2日(火)

収入 ¥- 支出 ¥374,030

クレジット掛買い・月賦 ¥196,480
電子マネー(プリペイド) ¥270
電子マネー(ポストペイ) ¥350
商品券等 ¥10,000
デビットカード ¥26,680
口座間振込等 ¥140,250

メモ

エアコン	世帯内(自家用) 1台 クレジット 掛買い・月賦	¥132,000
電車運賃 (Suica)	世帯内(自家用) 電子マネー(プリペイド)	¥150
ハンドバッグ (妻)	世帯内(自家用) 1個 商品券等	¥10,000
革靴 (世帯主)	世帯内(自家用)/男性・紳士用(中学生以上) 1足 デビットカード	¥21,380
食器棚 通信販売	世帯内(自家用) 1個 口座間振込等	¥86,400
振込手数料	世帯内(自家用) 口座間振込等	¥440
仕送り (妻の実家へ)	実家(贈答・仕送り等) 口座間振込等	¥50,000
振込手数料	実家(贈答・仕送り等) 口座間振込等	¥110
ドッグフード	世帯内(自家用) 3kg デビットカード	¥4,620
ケーキ (ペット用)	世帯内(自家用) 1個 デビットカード	¥680
タオルシート	世帯内(自家用) 1枚 口座間振込等	¥3,300
テレビ	世帯内(自家用) 1台 クレジット 掛買い・月賦	¥48,000
牛乳 (PayPay)	世帯内(自家用) 200ml 電子マネー(プリペイド)	¥120

手動入力 自動入力 代行入力 一括編集 よく使う収支

5 電子マネーで購入した場合

品名、用途とともに電子マネーの名称も入力してください。

日々の収支 収支登録

日付 11月2日(火) よく使う収支

収入 支出(現金) 支出(現金以外)

内容 (購入商品の品名・料金名)
電車運賃 (Suica)

6 QRコード等による決済で購入した場合

品名、用途とともに決済サービスの名称も入力してください。

また、決済時に選択した支払方法に応じた選択肢 (クレジットカード又は携帯電話料金等からまとめて支払う場合は「クレジットカード又は携帯電話料金等」、チャージしていた残高から支払う場合は「電子マネー (プリペイド)」、口座から即時に引き落とされた場合は「デビットカード」等) を選択してください。

日々の収支 収支登録

日付 11月2日(火) よく使う収支

収入 支出(現金) 支出(現金以外)

支払い方法
電子マネー(プリペイド)

内容 (購入商品の品名・料金名)
牛乳 (PayPay)

※1 口座間振込等で購入した場合 (一括更新機能)

振込手数料を分けて入力してください。なお、「支払い方法」欄のプルダウンで「口座間振込等」を選択してください。

※一括更新機能については『オンライン回答システム利用ガイド』28ページのQ5参照。

収入 支出(現金) 支出(現金以外) 支払い方法 口座間振込等 品目 外税・納税額 割引額

内容 (購入商品の品名・料金名)
食器棚 通信販売

用途 世帯内(自家用) ※衣服・履物を購入した場合に選択 数量 1 単位 個

金額 86400 円 税抜き 世帯主のこづかい 割引き前 世帯員のこづかい 分類項目 (分類なし)

収入 支出(現金) 支出(現金以外) 支払い方法 口座間振込等 品目 外税・納税額 割引額

内容 (購入商品の品名・料金名)
振込手数料

用途 世帯内(自家用) ※衣服・履物を購入した場合に選択 数量 単位

金額 440 円 税抜き 世帯主のこづかい 割引き前 世帯員のこづかい 分類項目 (分類なし)

収入 支出(現金) 支出(現金以外) 支払い方法 口座間振込等 品目 外税・納税額 割引額

支払方法による家計簿の入力の違いについて

- 家計簿は、商品・サービスを購入した日に入力します。
- プリペイド方式の電子マネーにチャージを行った日にも家計簿の入力をお願いします。
- クレジットカードやポストペイ方式の電子マネー、プリペイド方式の電子マネーのオートチャージなど、代金の後払いが生じるものは、その返済を行った日にも家計簿の入力を行ってください。なお、電子マネーにより支払い方式を選択できる場合がありますので、実際の支払い方式にしたがって入力してください。
- すべて「支出」欄に入力してください。



1

3-2

3-1

お金を
使うたびに
コツコツ入力

具体的な利用内容の入力例

① 電子マネーにチャージ (入金・積み増し) をした場合



日々の収支
収支登録

日付 11月12日(金) よく使う収支

収入 支出(現金) 支出(現金以外) **1**

支払い方法 クレジット 掛買い・月賦 **3**

品目 外税・納税額 割引額

内容 (購入商品の品名・料金名) **2**
電子マネーオートチャージ (PASMO)

用途 世帯内(自家用)

※衣服・履物を購入した場合に選択

数量 単位

金額 5000 円 税抜き 割引前

キャンセル 一時保存 登録

1 オートチャージやクレジットカードによるチャージをした場合、「**支出 (現金以外)**」ボタンを押します。

2 「**内容 (購入商品の品名・料金名)**」欄にチャージの方法と電子マネーの名称、「**金額**」欄にチャージ金額を入力します。

3 「**支払い方法**」は「**クレジット掛買い・月賦**」を選択します。

QRコード等による決済で使用する残高にチャージした場合、チャージ時に選択した支払方法に応じた選択肢 (例: クレジットカード又は携帯電話料金等からまとめて支払う場合は「クレジット掛買い、月賦」、口座から即時に引き落とされる場合は「デビットカード」等) を選択します。

入力例

収入	支出	合計
電子マネーオートチャージ (PASMO) 世帯内(自家用) クレジット 掛買い・月賦	¥5,000	
電子マネーチャージ (Suica インターネットで) 世帯内(自家用) クレジット 掛買い・月賦	¥3,000	
電子マネーチャージ (LINE Pay) 世帯内(自家用) クレジット 掛買い・月賦	¥5,000	
電子マネーチャージ (PayPay) 世帯内(自家用) デビットカード	¥3,000	
	¥16,000	

日々の収支
収支登録

日付 11月3日(水) よく使う収支

収入 支出(現金) 支出(現金以外) **1**

品目 外税・納税額 割引額

内容 (購入商品の品名・料金名) **2**
電子マネーチャージ (nanaco)

用途 世帯内(自家用)

金額 ¥3,000

キャンセル 一時保存 登録

1 現金でチャージした場合、「**支出 (現金)**」ボタンを押します。

2 「**内容 (購入商品の品名・料金名)**」欄に電子マネーの名称、「**金額**」欄にチャージ金額を入力します。

② 購入した商品などの代金が後日、携帯電話料金と合わせて支払われる場合



入力例

収入	支出	合計
スマホゲーム 課金 世帯内(自家用) クレジット 掛買い・月賦	¥300	
アプリダウンロード 世帯内(自家用) 1本 クレジット 掛買い・月賦	¥360	
子供用くつ下 世帯内(自家用)/幼児・児童用(小学生まで) 2足 クレジット 掛買い・月賦	¥980	
財布 世帯内(自家用) 1個 クレジット 掛買い・月賦	¥6,800	
スマートフォン購入 世帯内(自家用) 1台 クレジット 掛買い・月賦	¥54,000	
	¥62,440	

1 携帯電話やスマートフォンなどから、有料のアプリをダウンロードしたり、洋服や日用品などを購入した場合、それぞれ入力します。

2 携帯電話やスマートフォンなどの機器代金を、月々の携帯電話料金と合わせて分割払いで支払う場合、分割前の購入金額を入力します。

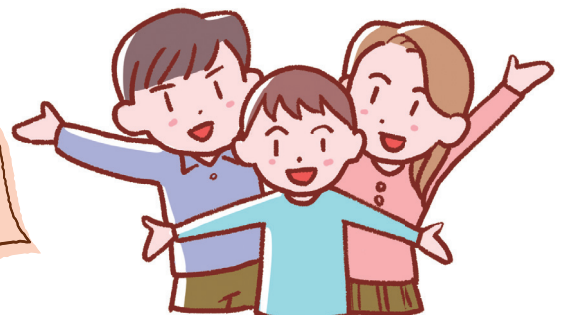
3 後日、口座から携帯電話料金が引き落とされた日に、内数として、「**有料コンテンツ利用料**」、「**有料コンテンツ利用料以外の買い物代等**」、「**機器代金支払い分**」に分けて入力します。

家計簿 11月1期

口座自動振替 口座への入金 日々の収支 支出

8	携帯電話料金 10月分	¥22,280
9	内訳: 携帯電話事業者による代行徴収分 (有料コンテンツ利用料)	(¥660)
10	内訳: 携帯電話事業者による代行徴収分 (有料コンテンツ利用料以外の買い物代等)	(¥7,780)
11	内訳: 機器代金支払い分 (電話機器代金等)	(¥2,250)

いろんな入金・支払いの方法があるね!



③ ポイントを電子マネーや商品券に交換した場合

日々の収支
収支登録

日付
11月5日(金) よく使う収支

収入 **1** 支出(現金) 支出(現金以外)

内容 (現金収入等の種類・内訳)
nanacoポイントを電子マネーへ移行 **2**

収入の種類
ポイントの電子マネーへの交換 **3**

金額
835 円

分類項目
(分類なし)

キャンセル 一時保存 登録

入力例

	収入 ¥3,936	支出 ¥-
nanacoポイントを電子マネーへ移行 ポイントの電子マネーへの交換		¥835
Suicaチャージ (JRE POINT) ポイントの使用・換金	¥1,000	
百貨店ポイントを商品券に交換 商品券・プリペイドカードの変換	¥2,000	
PayPayチャージ (PayPayポイント) ポイントの使用・換金	¥101	



1 「収入」 ボタンを押します。

2 「内容 (現金収入等の種類・内訳)」 欄に交換の内容を入力します。

3 「収入の種類」 欄のプルダウンで該当するものを選択します。

④ ポイントカード、クーポン券などと現金を併用した場合

日々の収支
収支登録

日付
11月6日(土) よく使う収支

収入 支出(現金) 支出(現金以外)

内容 (現金収入等の種類・内訳)
掃除機 ポイント使用 **2**

収入の種類
現金

金額
5000 円

キャンセル 一時保存 登録

入力例

	収入 ¥5,000	支出 ¥39,000
掃除機 世帯内(自家用) 1台		¥39,000
掃除機 ポイント使用	¥5,000	

1 「支出 (現金)」 ボタンを押します。
商品の実際の代金 (値引き前の金額) を入力します。

2 ポイントやクーポン使用分は「収入」 ボタンを押し、「内容 (現金収入等の種類・内訳)」 欄に「ポイント使用」や「クーポン券使用」などと入力、その金額を「金額」 欄に入力します (ポイントのみで購入した場合も同様に入力します)。

⑤ ポイントカード、クーポン券などとクレジットカードを併用した場合

日々の収支
収支登録

日付
11月7日(日) よく使う収支

収入 支出(現金) 支出(現金以外)

内容 (現金収入等の種類・内訳)
妻ブラウス ポイント使用分 **2**

収入の種類
ポイントの使用・換金 **3**

金額
6000 円

キャンセル 一時保存 登録

入力例

	収入 ¥6,000	支出 ¥9,900
妻ブラウス 世帯内(自家用)/女性・婦人用(中学生以上) 1枚 クレジ ット 掛時計・月賦		¥9,900
妻ブラウス ポイント使用分 ポイントの使用・換金	¥6,000	

1 商品の実際の代金 (値引き前の金額) を「支出 (現金以外)」 ボタンを押し、入力します。

2 ポイント使用分は、「収入」 ボタンを押し、何の商品に対するものか「内容 (現金収入等の種類・内訳)」 欄に入力、その金額を「金額」 欄に入力します。

3 「収入の種類」 欄のプルダウンで「ポイントの使用・換金」 を選択します。

⑥ 商品券やプリペイドカードなどを購入した場合

日々の収支
収支登録

日付
11月8日(月)

収入 支出(現金) 支出(現金以外)

品目 外税・納税額 割引額

内容 (購入商品の品名・料金名)
図書カード

用途
知人・友人(贈答・交際) **1**

※衣服・履物を購入した場合に選択

数量 単位

金額 3000 円 税抜き 割引き前

※世帯主または世帯員の「こづかい」から支払った場合にチェックしてください。
 世帯主のこづかい 世帯員のこづかい

分類項目
(分類なし)

キャンセル 一時保存 登録

入力例

	収入 ¥-	支出 ¥16,000
図書カード 知人・友人(贈答・交際)		¥3,000
ビール券 親戚(贈答・謝礼)		¥2,000
お米券 実家(贈答・仕送り等)		¥3,000
コーヒーショップのドリンクカード 世帯内(自家用)		¥3,000
QUOカード 世帯内(自家用)		¥5,000

1 使用目的(贈答用など)を「用途」欄のプルダウンから選択します。

⑦ 購入できる商品が限定されない商品券やプリペイドカードなどを使用した場合

日々の収支
収支登録

日付
11月9日(火)

収入 支出(現金) 支出(現金以外)

品目 外税・納税額 割引額

内容 (購入商品の品名・料金名)
かぼん(世帯主・商品券不足分) **2**

用途
世帯内(自家用)

※衣服・履物を購入した場合に選択

数量 単位

金額 2800 円 税抜き 割引き前

※世帯主または世帯員の「こづかい」から支払った場合にチェックしてください。
 世帯主のこづかい 世帯員のこづかい

分類項目
(分類なし)

キャンセル 一時保存 登録

入力例

	収入 ¥1,000	支出 ¥19,800
かぼん(世帯主) 世帯内(自家用) 1個 商品券等		¥8,000 1
かぼん(世帯主・商品券不足分) 世帯内(自家用)		¥2,800
財布(世帯主) 世帯内(自家用) 1個 商品券等		¥9,000
財布(世帯主・商品券おつり)		¥1,000 3

1 使用した金額を入力します。

2 差額を現金で支払った場合は、「支出(現金)」ボタンを押し、どの商品の差額分であるか及び「商品券不足分」等を「内容(購入商品の品名・料金名)」欄に入力し、その金額を「金額」欄に入力します。

3 現金で受け取ったお釣りについては、「収入」ボタンを押します。どの商品のお釣りに関するかどうかを「内容(購入商品の品名・料金名)」欄に入力し、その金額を「金額」欄に入力します。



購入できる商品が限定されている図書カードやお米券などは、購入した時点で使用したものとみなし、使用時は家計簿への入力不要です。

⑧ 外食などをした場合（出前・宅配・テイクアウトなどを含む）

日々の収支 収支登録

日付 11月10日(水) よく使う収支

収入	支出(現金)	支出(現金以外)
品目	外税・納税額	割引額

内容 (購入商品の品名・料金名)
すし出前 **1**

用途
その他(自由入力)

用途(自由入力)
来客用 **2**

※衣服・履物を購入した場合に選択

数量 3 単位 人前

金額 4500 円 税抜き 割引き前

※世帯主または世帯員の「こづかい」から支払った場合にチェックしてください。
 世帯主のこづかい 世帯員のこづかい

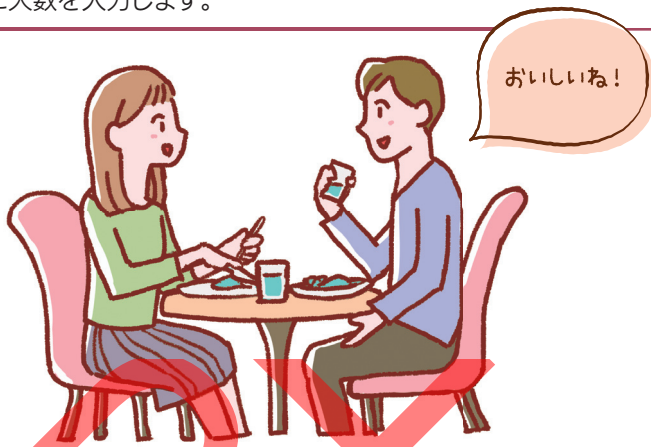
分類項目
(分類なし)

キャンセル 一時保存 登録

1 外食、出前、宅配、飲食店からの持ち帰りかを「内容（購入商品の品名・料金名）」欄に具体的に入力します。

2 来客者用（一緒に住んでいない親類や家族を含む）の食事として注文した出前や宅配などの場合は「用途」欄のプルダウンから「その他（自由入力）」を選択し、「来客用」と入力します。

3 飲食店などで、自分以外の人のも支払った場合は、「数量」、「単位」欄に人数を入力します。



日々の収支 収支登録

日付 11月10日(水) よく使う収支

収入	支出(現金)	支出(現金以外)
品目	外税・納税額	割引額

内容 (購入商品の品名・料金名)
飲み会 (外食) **7**

用途
その他(自由入力)

用途(自由入力)
友人立替分 **4**

※衣服・履物を購入した場合に選択

数量 単位

金額 6000 円 税抜き 割引き前

※世帯主または世帯員の「こづかい」から支払った場合にチェックしてください。
 世帯主のこづかい 世帯員のこづかい

分類項目
(分類なし)

キャンセル 一時保存 登録

入力例

	収入 ¥1,000	支出 ¥24,600
そば (外食) 世帯内(自家用) 1人前		¥750
ビール (外食) 世帯内(自家用) 1杯		¥450
コーヒー (喫茶店) 友人と二人分 2杯		¥700
ピザ (宅配) 世帯内(自家用) 1枚		¥3,200
すし出前 来客用 3人前		¥4,500
ドーナツ (持ち帰り) 世帯内(自家用) 5個		¥600
ぎょうざ (持ち帰り) 世帯内(自家用) 10個		¥400
飲み会 (外食) 友人立替分		¥6,000
飲み会 (外食) 世帯内(自家用)		¥3,500
友人立替金の戻り 世帯内(自家用)		¥1,000
フランス料理 (コース料理代) 世帯内(自家用) 1人前		¥3,000
ワイン (外食) 世帯内(自家用) 1杯		¥1,500

4 立て替えている場合、「用途」欄のプルダウンから「その他（自由入力）」を選択し、「立替分」とし、誰の分かも入力します。

5 立替金が戻ってきた場合は、「収入」ボタンを押し、入力します。

6 外でお酒を伴う食事をした場合は、料理（つまみやコース料理）とお酒に分けて「内容（購入商品の品名・料金名）」欄に入力します。

7 内訳が不明の場合は、「飲み会（外食）」などとまとめて入力してもかまいません。

⑨ 病院関係の支払をした場合

入力例

収入	支出
¥-	¥428,600
歯科治療代 (世帯主) 世帯内(自家用)	1 ¥800
鎮痛剤代 (世帯主) 世帯内(自家用)	2 ¥6,000
内科診療代 (妻) 世帯内(自家用)	¥1,200
胃薬 (妻) 世帯内(自家用)	¥600
出産入院費 (妻) 世帯内(自家用)	3 ¥420,000

1 誰の分で、診療代、入院費、検診料の区別がわかるように入力します。

2 診療代は、歯科とそれ以外を区別し、薬代を分けて入力します。

3 入院費は、出産とそれ以外を分けて入力します。

⑩ 介護保険を利用した場合

家計簿 11月1期

収入	支出
¥-	¥11,700
父 訪問入浴介護 公的介護サービス 11月分 世帯内(自家用)	28 ¥5,000
父 介護用品借料 (ベッド) 11月分 世帯内(自家用)	29 ¥2,300
母 介護施設デイサービス 11月分 世帯内(自家用)	30 ¥952
父 車椅子借料 (介護保険にて1割負担) 11月分 世帯内(自家用)	31 ¥1,000

1 介護保険で提供されるサービスを利用した場合は、利用した人と内容が分かるように入力します。

⑪ 市価に比べて著しく安く購入した場合

入力例

収入	支出
¥-	¥11,700
浄水器 (会社の転嫁による自己負担額分) 世帯内(自家用) 1台	¥11,200
ネックレス (妻) (フリーマーケットで購入) 世帯内(自家用) 1本	¥500

1 価格が安い理由を入力します。

⑫ 旅行・レジャーに関する支払をした場合

日々の収支 収支登録

日付 11月13日(土)

収入 支出(現金) 支出(現金以外)

品目	外税・納税額	割引額
内容 (購入商品の品名・料金名) バック旅行 (国内)		2
用途 世帯内(自家用)		
数量	単位	
金額 86000 円	<input type="checkbox"/> 税抜き	<input type="checkbox"/> 割引前
分類項目 (分類なし)		

キャンセル 一時保存 登録

入力例

収入	支出
¥-	¥154,900
電車代 (旅行) 世帯内(自家用)	¥4,800
昼食 (幕の内弁当) 世帯内(自家用)	¥2,100
宿泊費 (夕食・朝食込) 世帯内(自家用)	¥35,600
入園料 (動物園) 世帯内(自家用)	¥1,400
宿泊費 (親子2人分) 離れた家族(壮送り等)	3 ¥25,000
バック旅行 (国内) 世帯内(自家用)	¥86,000

1 「旅行費用」とまとめて入力せず、内訳がわかるように入力します。

2 バック旅行は、「内容 (購入商品の品名・料金名)」欄に国内か海外かを分けて入力します。

3 離れて住んでいる人の分を支払った場合、誰の分で、その人数も入力します。

⑬「クレジット、掛買い、月賦」で購入した場合

入力例

収入	支出	合計
	¥325,000	
ランドセル (孫への祝い) 親戚(贈答・謝礼) 1個 クレジット掛買い・月賦	¥50,000	
子供靴 (次女) 世帯内(自家用/幼児・児童用(小学生まで)) 1足 クレジット掛買い・月賦	¥5,000	
トレンチコート (世帯主) 世帯内(自家用/男性・紳士用(中学生以上)) 1着 クレジット掛買い・月賦	¥50,000	
冷蔵庫 世帯内(自家用) 1台 クレジット掛買い・月賦	1	¥210,000
冷蔵庫 頭金 世帯内(自家用)	2	¥10,000

1 頭金を現金で支払った場合でも、頭金を含めた代金の全額を「支出 (現金以外)」ボタンを押し、入力します。

2 頭金は「支出 (現金)」ボタンを押し、どの商品の頭金かがわかるように入力します。

(例) 冷蔵庫を分割払いで購入し、合計金額210,000円のうち、現金で頭金10,000円を支払った場合、頭金は「支出 (現金)」ボタンを押し、入力します。

⑭ 生協などで商品を宅配で購入した場合

入力例

収入	支出	合計
	¥12,500	
電気料金	¥-	
都市ガス料金	¥-	
生協支払 10月分 世帯内(自家用)	2	¥12,500

収入	支出	合計
	¥1,421	
キャベツ 世帯内(自家用) 800g クレジット掛買い・月賦	¥181	
たまねぎ 世帯内(自家用) 500g クレジット掛買い・月賦	¥181	
トマト 世帯内(自家用) 200g クレジット掛買い・月賦	¥213	
ぶどう 世帯内(自家用) 500g クレジット掛買い・月賦	¥600	
食パン 世帯内(自家用) 360g クレジット掛買い・月賦	¥246	

1 商品が届いた時に商品ごとに入力します。

2 代金が口座から引き落とされた日に「口座自動振替による支払」として入力します。

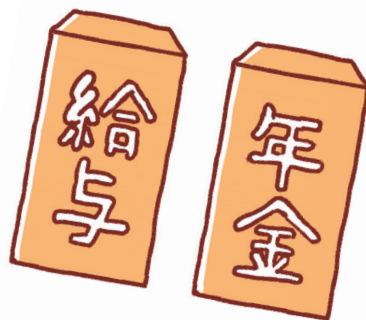
⑮ 給与・年金などを現金で受け取っている場合

入力例

収入	支出	合計
¥376,250	¥108,735	
世帯主 10月分 本給	▶	¥293,200
扶養手当		¥20,000
通勤手当 6か月分		¥63,050
所得税 世帯内(自家用)		¥3,830
住民税 世帯内(自家用)		¥16,000
健康保険料 世帯内(自家用)		¥15,856
介護保険料 世帯内(自家用)		¥2,640
厚生年金保険料 世帯内(自家用)		¥21,280
雇用保険料 世帯内(自家用)		¥1,129
厚生年金基金掛金 世帯内(自家用)		¥8,000
財形貯蓄 (住宅) 世帯内(自家用)		¥30,000
財形貯蓄 (年金) 世帯内(自家用)		¥10,000

1 受け取った日の「現金収入」として、誰の、何月分の、どのような収入かがわかるように入力します。

2 給与・年金などは、税引き前の収入額の内訳を「現金収入」として、税金や社会保険料などの控除額の内訳を「現金支出」として入力します。



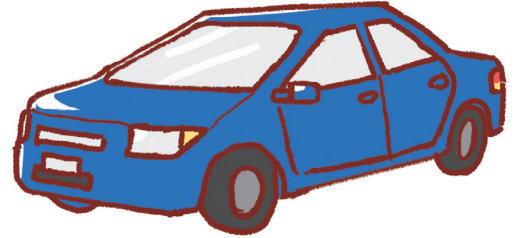
16 自動車を購入した場合

入力例

収入	支出
	¥1,320,880
自動車本体価格 世帯内(自家用) 1台 クレジット 振替い・月賦	¥1,259,500
割引額 クレジット 振替い・月賦	¥-100,000
特別仕様 世帯内(自家用) クレジット 振替い・月賦	¥100,000
自動車税 世帯内(自家用) クレジット 振替い・月賦	¥30,500
自動車重量税 世帯内(自家用) クレジット 振替い・月賦	¥36,900
自賠責保険料 世帯内(自家用) クレジット 振替い・月賦	¥36,780
リサイクル預託金 世帯内(自家用) クレジット 振替い・月賦	¥13,000
検査登録及び手続代行料 世帯内(自家用) クレジット 振替い・月賦	¥17,400
車庫証明代行料 世帯内(自家用) クレジット 振替い・月賦	¥11,000
納車代行料 世帯内(自家用) クレジット 振替い・月賦	¥7,000
下取車手続代行料 世帯内(自家用) クレジット 振替い・月賦	¥8,800
下取り 世帯内(自家用) クレジット 振替い・月賦	¥-100,000

1

購入時の費用明細書などを参考にし、車体価格のほか、自動車重量税、自賠責保険料などの費用の内訳がわかるように入力します（下取り金額が含まれている場合は、マイナスを付けた金額を入力します）。



家計簿 11月2期	
口座自動振替	口座への入金
この家計簿を記入した期間の支払分について記入してください。	
合計 ¥32,500	
支払内訳(種類、品名等)	
1 電気料金	¥-
2 都市ガス料金	¥-
29 自動車購入返済分 分割払い(2回目)	¥20,000
7月分 世帯内(自家用)	

2

自動車購入返済分の代金が口座から引き落とされた日に「口座自動振替による支払」として入力します。

17 自動車を車検に出した場合

入力例

収入	支出
	¥152,230
車検代技術料 世帯内(自家用)	¥29,850
車検代手数料 世帯内(自家用)	¥7,500
車検代フールド 世帯内(自家用)	¥3,000
車検代ワイパーレード 世帯内(自家用)	¥1,200
車検代タイヤ 世帯内(自家用)	¥48,000
車検代車検費用値引き 世帯内(自家用)	¥-2,050
車検代自動車重量税 世帯内(自家用)	¥37,800
車検代自賠責保険料 世帯内(自家用)	¥25,830
車検代印紙代 世帯内(自家用)	¥1,100

1

請求書を参考にし、技術料、車検代行手数料はそれぞれの合計金額を入力します。

2

部品を交換した場合、部品代の内訳を入力します。

3

車検に必要な法定費用は、自動車重量税、自賠責保険料、印紙代などにそれぞれ分けて入力します。

4

値引きがあった場合、技術料と部品代のどちらの値引きかわからない場合は「車検費用値引き」としてマイナスを付けた金額を入力します。

内訳が不明な場合は、「車検代」としてまとめて入力してもかまいません。

入力例（索引）

1 口座自動振替による支払 **P 2-3**

2 口座への入金（給与・年金等） **P 4-5**

3 日々の支出・収入 **P 6-15**

3-1（現金収入又は現金支出） **P 10-13**

3-2（クレジット・電子マネーなど現金以外による購入） **P 14-15**

支払方法による家計簿の入力の違いについて **P 16**

具体的な利用内容の入力例

1 電子マネーにチャージ（入金・積み増し）をした場合	P 17
2 購入した商品などの代金が後日、携帯電話料金と合わせて支払われる場合	
3 ポイントを電子マネーや商品券に交換した場合	
4 ポイントカード、クーポン券などと現金を併用した場合	P 18
5 ポイントカード、クーポン券などとクレジットカードを併用した場合	
6 商品券やプリペイドカードなどを購入した場合	P 19
7 購入できる商品が限定されない商品券やプリペイドカードなどを使用した場合	
8 外食などをした場合（出前・宅配・テイクアウトなどを含む）	P 20
9 病院関係の支払をした場合	
10 介護保険を利用した場合	
11 市価に比べて著しく安く購入した場合	P 21
12 旅行・レジャーに関する支払をした場合	
13 「クレジット、掛買い、月賦」で購入した場合	
14 生協などで商品を宅配で購入した場合	P 22
15 給与・年金などを現金で受け取っている場合	
16 自動車を購入した場合	P 23
17 自動車を車検に出した場合	



高額な支出も忘れずに『家計簿』への入力をお願いいたします。
家計簿提出前に表示される「提出前確認一覧」を確認していただき、
入力漏れのないようご注意ください。

●入力内容は、統計を作成するためだけに用いられ、徴税など統計以外の目的に使われることはありません。
また、法律（統計法）により、調査員を始め調査関係者は調査によって知り得た事項を他に漏らすことは固く禁じられています。