

平成22年5月4日

統計トピックスNo. 46

我が国のこどもの数

—「こどもの日」にちなんで—

（「人口推計」から）

総務省統計局では、5月5日の「こどもの日」にちなんで、平成22年4月1日現在におけるこどもの数（15歳未満人口）を推計しました。

要 約

《全 国》

I-1 こどもの数は1694万人、29年連続の減少

I-2 こどもの割合は13.3%、36年連続の低下

《都道府県》

II-1 こどもの数は東京都では増加

II-2 こどもの割合は沖縄県が最も高く、秋田県が最も低い

「人口推計」では、国勢調査による人口を基礎に、その後の人口の動向を他の人口関連資料から得て、毎月1日現在の人口及び毎年10月1日現在の人口の詳細を算出しています。この資料の人口は、平成22年4月1日現在について推計した人口（概算値）です。都道府県別については、平成21年10月1日現在の人口（確定値）です。

《全国》

I-1 こどもの数は1694万人、29年連続の減少

平成22年4月1日現在におけるこどもの数（15歳未満人口。以下同じ。）は、前年に比べ19万人少ない1694万人で、昭和57年から29年連続の減少となり、過去最低となりました。

男女別では、男子が868万人、女子が826万人で、男子が女子より42万人多く、女子100人に対する男子の数（人口性比）は105.1となっています。（表1、図2）

こどもの数を年齢3歳階級別にみると、12～14歳が356万人、9～11歳が355万人、6～8歳が338万人、3～5歳が320万人、0～2歳が325万人となっており、総人口に占める割合は、12～14歳が2.8%、9～11歳が2.8%、6～8歳が2.7%、3～5歳が2.5%、0～2歳が2.6%となっています。

これを中学生の年代（12～14歳）、小学生の年代（6～11歳）、未就学の乳幼児（0～5歳）の三つの区分で見ると、それぞれ356万人（総人口の2.8%）、693万人（同5.4%）、645万人（同5.1%）となっています。（表2）

表1 男女別こどもの数

		平成22年 4月1日現在	平成21年 4月1日現在	対前年 増減
こどもの 数 (万人)	男女計	1694	1712	-19
	男	868	877	-9
	女	826	835	-9
	人口性比	105.1	105.1	0.0
総人口 (万人)	男女計	12739	12757	-17
	男	6205	6216	-12
	女	6535	6540	-6
	人口性比	94.9	95.0	-0.1
総人口に占める こどもの割合(%)		13.3	13.4	-0.1

表2 男女、年齢3歳階級別こどもの数（平成22年4月1日現在）

		こどもの 数	未就学(0～5歳)		小学生(6～11歳)			中学生 (12～14歳)	
			0～2歳	3～5歳	6～8歳	9～11歳			
人口 (万人)	男女計	1694	645	325	320	693	338	355	356
	男	868	331	167	164	355	173	182	182
	女	826	314	158	156	338	165	173	173
総人口に占める 割合(%)		13.3	5.1	2.6	2.5	5.4	2.7	2.8	2.8

こどもの数は、平成21年は前年に比べ13万人の減少でしたが、22年では19万人の減少となり、減少幅が大きくなっています。（表3）

表3 こどもの数の推移（各年4月1日現在）

年次	総人口 (万人)		こどもの数			
	対前年増減		人口 (万人)		対前年増減 (万人)	
			総人口に占める 割合(%)			割合 (ポイント)
平成22年	12739	-17	1694	13.3	-19	-0.1
21年	12757	-12	1712	13.4	-13	-0.1

(注) この資料における表中の数値は、単位未満を四捨五入しているため、合計の数値と内訳の計が一致しない場合があります。

I-2 こどもの割合は13.3%、36年連続の低下

こどもの割合は、昭和25年には総人口の3分の1を超えていましたが、第1次ベビーブーム期（22年～24年）の後、出生児数の減少を反映して低下を続け、40年には約4分の1となりました。

その後、昭和40年代後半には第2次ベビーブーム期（46年～49年）の出生児数の増加によってわずかに上昇したものの、50年から再び低下を続け、平成9年には65歳以上人口の割合（15.7%）を下回って15.3%となり、22年は13.3%（前年比0.1ポイント低下）で過去最低となりました。

なお、こどもの割合は、昭和50年から36年連続して低下しています。

（図1、図2）

図1 年齢3区分別人口の割合の推移

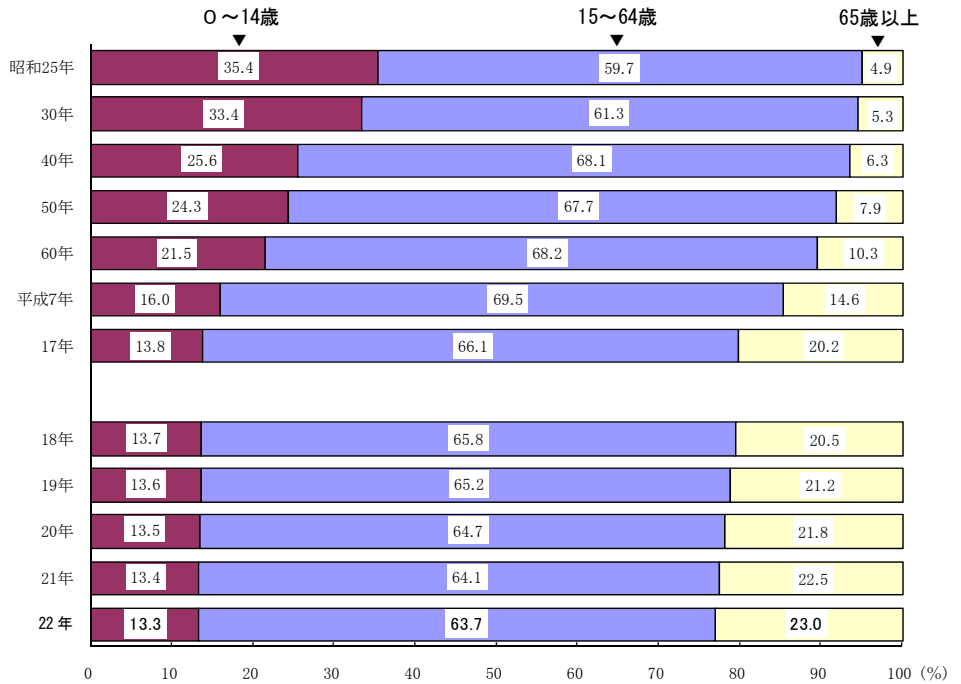
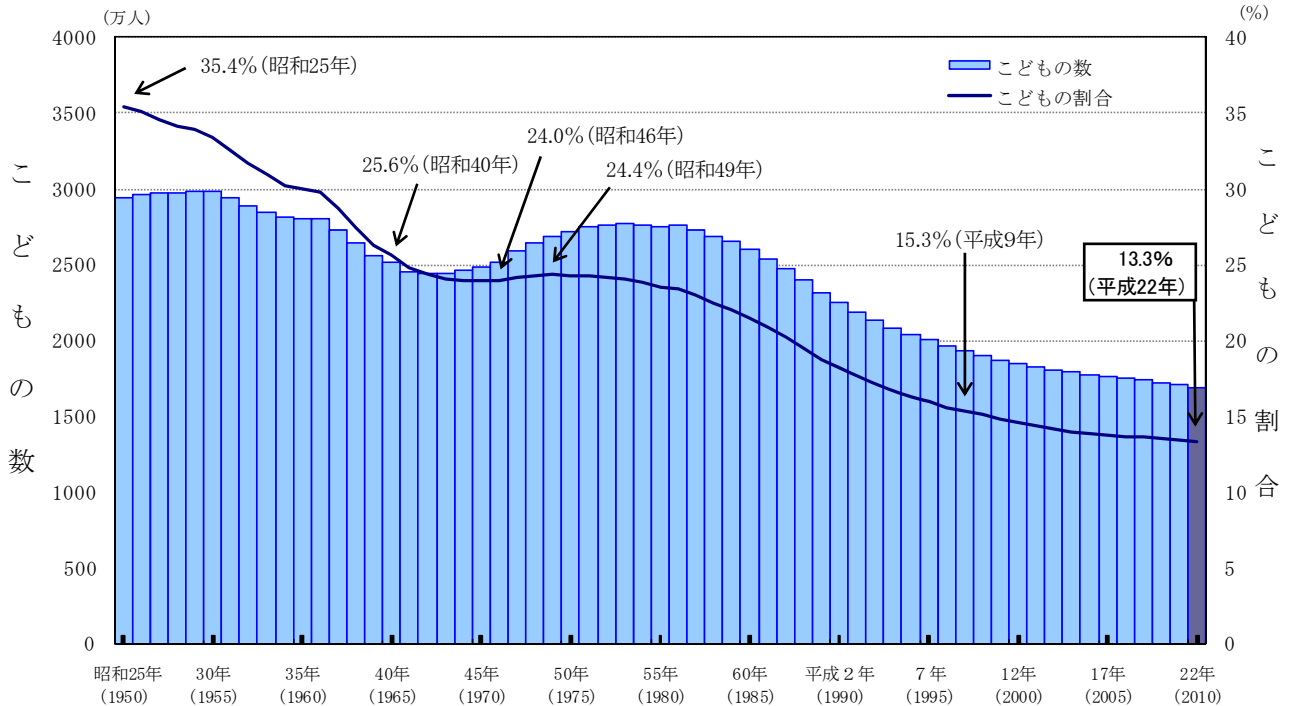


図2 こどもの数及び総人口に占める割合の推移



（図1及び図2）

資料：「国勢調査」による人口及び「人口推計」による人口

注）平成18年から22年までは4月1日現在、その他は10月1日現在

《都道府県》

Ⅱ-1 こどもの数は東京都では増加

都道府県別にこどもの数（平成21年10月1日現在）をみると、前年に比べ増加しているのは東京都のみとなっており、福岡県が同数、その他の道府県では減少しています。

なお、平成20年に増加であった5都県（千葉県、東京都、神奈川県、愛知県、福岡県）のうち、3県（千葉県、神奈川県、愛知県）が減少となりました。（表4）

Ⅱ-2 こどもの割合は沖縄県が最も高く、秋田県が最も低い

こどもの割合をみると、沖縄県が17.7%と最も高く、次いで滋賀県が15.0%、愛知県が14.6%などとなっています。一方、秋田県が11.2%と最も低く、次いで東京都が11.9%、北海道が12.0%などとなっています。

全国平均（13.3%）と比べると、27府県が上回っており、1県が同率で、19都道府県で下回っています。（表4、図3）

表4 都道府県別こどもの数及び割合（平成21年10月1日現在）

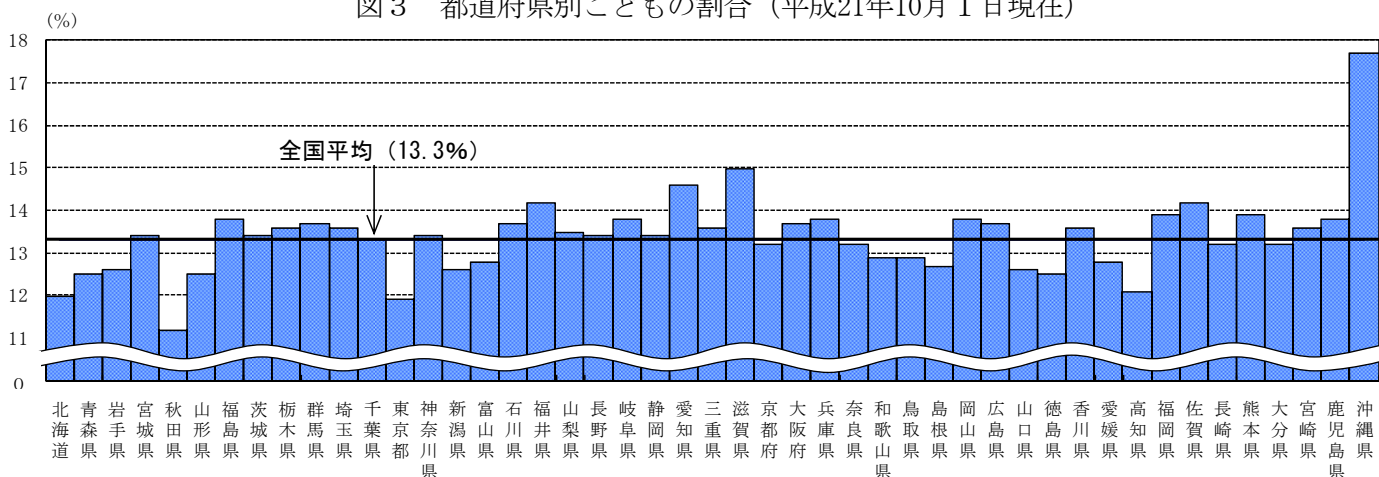
都道府県	平成21年			対前年差		都道府県	平成21年			対前年差	
	こどもの数 (千人)	割合 (%)	割合の 高い順	数 (千人)	割合 (ポイント)		こどもの数 (千人)	割合 (%)	割合の 高い順	数 (千人)	割合 (ポイント)
全 国	17,011	13.3	-	-165	-0.2						
北海道	663	12.0	45	-12	-0.2	滋 賀 県	210	15.0	2	-2	-0.1
青森県	173	12.5	41	-6	-0.4	京 都 府	346	13.2	29	-1	0.0
岩手県	169	12.6	38	-5	-0.3	大 阪 府	1,208	13.7	13	-5	-0.1
宮城県	314	13.4	23	-3	-0.1	兵 庫 県	771	13.8	8	-7	-0.1
秋田県	123	11.2	47	-5	-0.3	奈 良 県	185	13.2	29	-3	-0.2
山形県	147	12.5	41	-5	-0.3	和 歌 山 県	129	12.9	33	-3	-0.2
福島県	282	13.8	8	-6	-0.2	鳥 取 県	76	12.9	33	-2	-0.2
茨城県	398	13.4	23	-6	-0.2	島 根 県	91	12.7	37	-2	-0.2
栃木県	273	13.6	17	-3	-0.1	岡 山 県	267	13.8	8	-3	-0.1
群馬県	275	13.7	13	-4	-0.2	広 島 県	391	13.7	13	-3	0.0
埼玉県	969	13.6	17	-6	-0.1	山 口 県	183	12.6	38	-3	-0.1
千葉県	817	13.3	28	-3	-0.1	徳 島 県	99	12.5	41	-1	-0.1
東京都	1,526	11.9	46	9	0.1	香 川 県	135	13.6	17	-2	0.0
神奈川県	1,201	13.4	23	-1	-0.1	愛 媛 県	184	12.8	35	-4	-0.2
新潟県	300	12.6	38	-8	-0.3	高 知 県	93	12.1	44	-2	-0.2
富山県	140	12.8	35	-3	-0.2	福 岡 県	702	13.9	6	0	0.0
石川県	159	13.7	13	-2	-0.1	佐 賀 県	121	14.2	4	-3	-0.2
福井県	114	14.2	4	-2	-0.1	長 崎 県	189	13.2	29	-6	-0.4
山梨県	117	13.5	22	-3	-0.3	熊 本 県	251	13.9	6	-3	-0.1
長野県	289	13.4	23	-8	-0.3	大 分 県	158	13.2	29	-2	-0.1
岐阜県	289	13.8	8	-5	-0.2	宮 崎 県	154	13.6	17	-3	-0.2
静岡県	508	13.4	23	-8	-0.2	鹿 児 島 県	236	13.8	8	-3	-0.1
愛知県	1,087	14.6	3	-1	-0.1	沖 縄 県	245	17.7	1	-1	-0.2
三重県	254	13.6	17	-4	-0.2						

注) 割合 : 都道府県別人口に占めるこどもの割合

割合の高い順 : こどもの割合の高い順

対前年差 : 平成21年のこどもの数(割合) - 平成20年のこどもの数(割合)

図3 都道府県別こどもの割合（平成21年10月1日現在）



<参考>

参考表1 年齢3区分別人口及び割合の推移（各年10月1日現在）

年次	総人口 (万人)	0～14歳 (こどもの数)		15～64歳		65歳以上	
		人口(万人)	割合(%)	人口(万人)	割合(%)	人口(万人)	割合(%)
昭和25年(1950)	8320	2943	35.4	4966	59.7	411	4.9
30年(1955)	8928	2980	33.4	5473	61.3	475	5.3
35年(1960)	9342	2807	30.0	6000	64.2	535	5.7
40年(1965)	9827	2517	25.6	6693	68.1	618	6.3
45年(1970)	10372	2482	23.9	7157	69.0	733	7.1
50年(1975)	11194	2723	24.3	7584	67.7	887	7.9
55年(1980)	11706	2752	23.5	7888	67.4	1065	9.1
60年(1985)	12105	2604	21.5	8254	68.2	1247	10.3
平成2年(1990)	12361	2254	18.2	8614	69.7	1493	12.1
7年(1995)	12557	2003	16.0	8726	69.5	1828	14.6
12年(2000)	12693	1851	14.6	8638	68.1	2204	17.4
17年(2005)	12777	1759	13.8	8442	66.1	2576	20.2
18年(2006)	12777	1743	13.6	8373	65.5	2660	20.8
19年(2007)	12777	1729	13.5	8301	65.0	2746	21.5
20年(2008)	12769	1718	13.5	8230	64.5	2822	22.1
21年(2009)	12751	1701	13.3	8149	63.9	2901	22.7

資料：平成17年までは「国勢調査」による人口、平成18年から21年までは「人口推計」による人口

参考表2 各国¹⁾におけるこどもの割合

国名	推計時点	総人口に 占めるこども の割合(%)	国名	推計時点	総人口に 占めるこども の割合(%)
日本 ²⁾	2010.4.1	13.3	トルコ ³⁾	2009.12.31	26.0
			ブラジル	2007.7.1	26.9
ドイツ ³⁾	2008.12.31	13.6	インドネシア	2007.7.1	27.5
イタリア ³⁾	2009.1.1	14.0	メキシコ	2007.7.1	30.0
ウクライナ ³⁾	2008.12.31	14.1	コロンビア	2007.7.1	30.1
ロシア ³⁾	2008.1.1	14.7	南アフリカ ³⁾	2009.7.1	31.4
スペイン ³⁾	2010.1.1	14.9	ミャンマー	2004.7.1	32.6
韓国 ³⁾	2009.7.1	16.8	フィリピン	2005.7.1	33.7
イギリス ³⁾	2008.7.1	17.5	インド	2001.3.1	35.3
フランス ³⁾	2010.1.1	18.3	エジプト	2000.7.1	37.7
中国 ³⁾	2009.12.31	18.5	バングラデシュ ³⁾	2004.7.1	37.7
アメリカ合衆国 ³⁾	2009.11.1	20.0	パキスタン ³⁾	2007.7.1	41.6
タイ	2007.7.1	22.0	ナイジェリア	2003.7.1	44.3
イラン	2006.10.28	25.1	エチオピア	2007.5.28	45.0

資料：国連人口統計年鑑（2007年版）

注1) 推計時点が2000年以降で人口4000万人以上の国

2) 平成22年4月1日現在

3) 各国統計機関のホームページに最新の数値がある場合には、最新の数値を掲載

＜平成22年国勢調査「標語」 総務大臣賞＞

ぼくたちも 大事な一人 国勢調査 小学生の部

未来への はじめの一步は 国勢調査 中学生の部

＜平成22年国勢調査「ポスター」 総務大臣賞＞

小学生の部

中学生の部



10月1日に国勢調査を実施します。



国勢調査e-ガイド

検索

…………… 利用と問い合わせについて ……………

- ◆ 「人口推計」の詳しい結果を御覧になる場合は、次の URL を参照ください。
<http://www.stat.go.jp/data/jinsui/index.htm>
- ◆ このトピックスは、次の URL から御覧になれます。
<http://www.stat.go.jp/data/jinsui/topics/topi460.htm>
- ◆ このトピックスに掲載されている解説文、図等の情報を引用・転載する場合には、出典の表記をお願いします。

(例) 「人口推計」(総務省統計局)

【問い合わせ先】

総務省統計局 統計調査部 国勢統計課 人口推計係
〒162-8668 東京都新宿区若松町19番1号
TEL : 03 (5273) 1009
FAX : 03 (5273) 1552
Eメール : c-suikei@soumu.go.jp