

令和4年4月15日

人 口 推 計

2021年(令和3年)10月1日現在

— ポイント —

【全国人口】

**総人口は64万4千人の減少、減少幅は比較可能な1950年以降過去最大
日本人人口は減少幅が10年連続で拡大**

- 総人口は1億2550万2千人で、前年に比べ64万4千人（-0.51%）の減少となり、減少幅は比較可能な1950年以降過去最大となっています。
- 日本人人口は1億2278万人で、前年に比べ61万8千人（-0.50%）の減少となり、10年連続で減少幅が拡大しています。（結果の概要 1～2 ページ）

15年連続の自然減少、減少幅は拡大

- 自然増減は60万9千人の減少で、15年連続の自然減少となり、減少幅は拡大しています。
- 男女別にみると、男性は31万4千人の減少、女性は29万4千人の減少となり、男性は17年連続、女性は13年連続の自然減少となっています。（結果の概要 2～3 ページ）

日本人は3年ぶりの社会減少、外国人は9年ぶりの社会減少

- 社会増減は3万5千人の減少で、9年ぶりの減少となっています。
- 日本人・外国人の別にみると、日本人は7千人の減少で、3年ぶりの社会減少となっています。外国人は2万8千人の減少で、9年ぶりの社会減少となっています。（結果の概要 2～3 ページ）

表1 男女別総人口の推移（2005年～2021年）

（単位 千人）

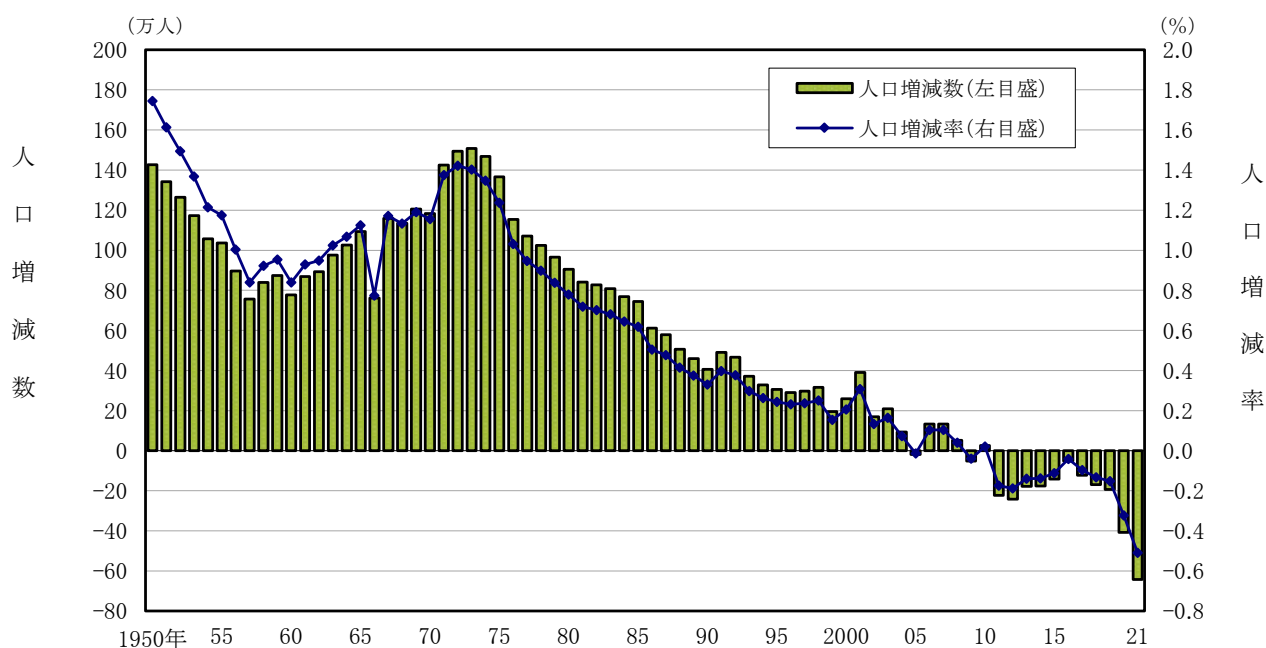
年 次	総人口							男					女				
	10月1日 現在人口	純 増 減 ¹⁾		自然 増減	社会 増減			10月1日 現在人口	純 増 減 ¹⁾		自然 増減	社会 増減	10月1日 現在人口	純 増 減 ¹⁾		自然 増減	社会 増減
		増減数	増減率 ²⁾ (%)						増減数	増減率 ²⁾ (%)				増減数	増減率 ²⁾ (%)		
2005年	127,768 ³⁾	-19	-0.01	9	-53	-103	50	62,349 ³⁾	-31	-0.05	-25	-28	65,419 ³⁾	12	0.02	34	-25
2006	127,901	133	0.10	1	1	-60	61	62,387	38	0.06	-26	7	65,514	95	0.14	27	-6
2007	128,033	132	0.10	-2	4	-75	79	62,424	37	0.06	-25	6	65,608	95	0.14	23	-2
2008	128,084	51	0.04	-35	-45	-110	65	62,422	-2	0.00	-41	-18	65,662	53	0.08	6	-27
2009	128,032	-52	-0.04	-59	-124	-77	-47	62,358	-64	-0.10	-55	-67	65,674	12	0.02	-5	-57
2010	128,057 ³⁾	26	0.02	-105	0	4	-4	62,328 ³⁾	-30	-0.05	-74	-13	65,730 ³⁾	56	0.09	-31	13
2011	127,834	-223	-0.17	-183	-79	-28	-51	62,207	-120	-0.19	-108	-37	65,627	-103	-0.16	-75	-42
2012	127,593	-242	-0.19	-201	-79	-23	-56	62,080	-128	-0.21	-116	-37	65,513	-114	-0.17	-85	-42
2013	127,414	-179	-0.14	-232	14	-23	37	61,985	-95	-0.15	-129	9	65,429	-84	-0.13	-103	5
2014	127,237	-177	-0.14	-252	36	-23	60	61,901	-84	-0.14	-136	27	65,336	-93	-0.14	-115	9
2015	127,095 ³⁾	-142	-0.11	-275	94	-1	95	61,842 ³⁾	-59	-0.10	-147	63	65,253 ³⁾	-83	-0.13	-128	31
2016	127,042	-53	-0.04	-296	134	-2	136	61,816	-26	-0.04	-156	79	65,226	-27	-0.04	-140	54
2017	126,919	-123	-0.10	-377	151	4	147	61,753	-63	-0.10	-197	87	65,165	-61	-0.09	-180	64
2018	126,749	-170	-0.13	-425	161	-3	165	61,673	-81	-0.13	-220	97	65,076	-89	-0.14	-205	65
2019	126,555	-193	-0.15	-485	209	1	208	61,588	-85	-0.14	-249	127	64,967	-109	-0.17	-237	82
2020	126,146 ³⁾	-409	-0.32	-501	42	21	21	61,350 ³⁾	-238	-0.39	-259	2	64,797 ³⁾	-171	-0.26	-242	40
2021	125,502	-644	-0.51	-609	-35	-7	-28	61,019	-331	-0.54	-314	-16	64,483	-313	-0.48	-294	-19

注1) 前年10月から当年9月までの増減数。2020年までの増減数には補間補正数（国勢調査人口を基に算出した人口推計と、その次の国勢調査人口との差を各年に配分して算出したもの）を含む。このため、純増減は自然増減と社会増減の計とは一致しない。

2) 前年10月から当年9月までの増減数を前年人口（期間初めの人口＝期首人口）で除したもの

3) 国勢調査人口

図1 総人口の人口増減数及び人口増減率の推移(1950年～2021年)



注) 人口増減率は、前年10月から当年9月までの人口増減数を前年人口(期首人口)で除したもの

15～64歳人口の割合は59.4%で、比較可能な1950年以降過去最低

- 15歳未満人口は1478万4千人で、前年に比べ24万7千人の減少となり、割合は11.8%で過去最低となっています。
- 15～64歳人口は7450万4千人で、前年に比べ58万4千人の減少となり、割合は59.4%で過去最低となっています。
- 65歳以上人口は3621万4千人で、前年に比べ18万8千人の増加となり、割合は28.9%で過去最高となっています。
- 75歳以上人口は1867万4千人で、前年に比べ7万2千人の増加となり、割合は14.9%で過去最高となっています。

(結果の概要 4～5 ページ)

図2 我が国の人口ピラミッド（2021年10月1日現在）

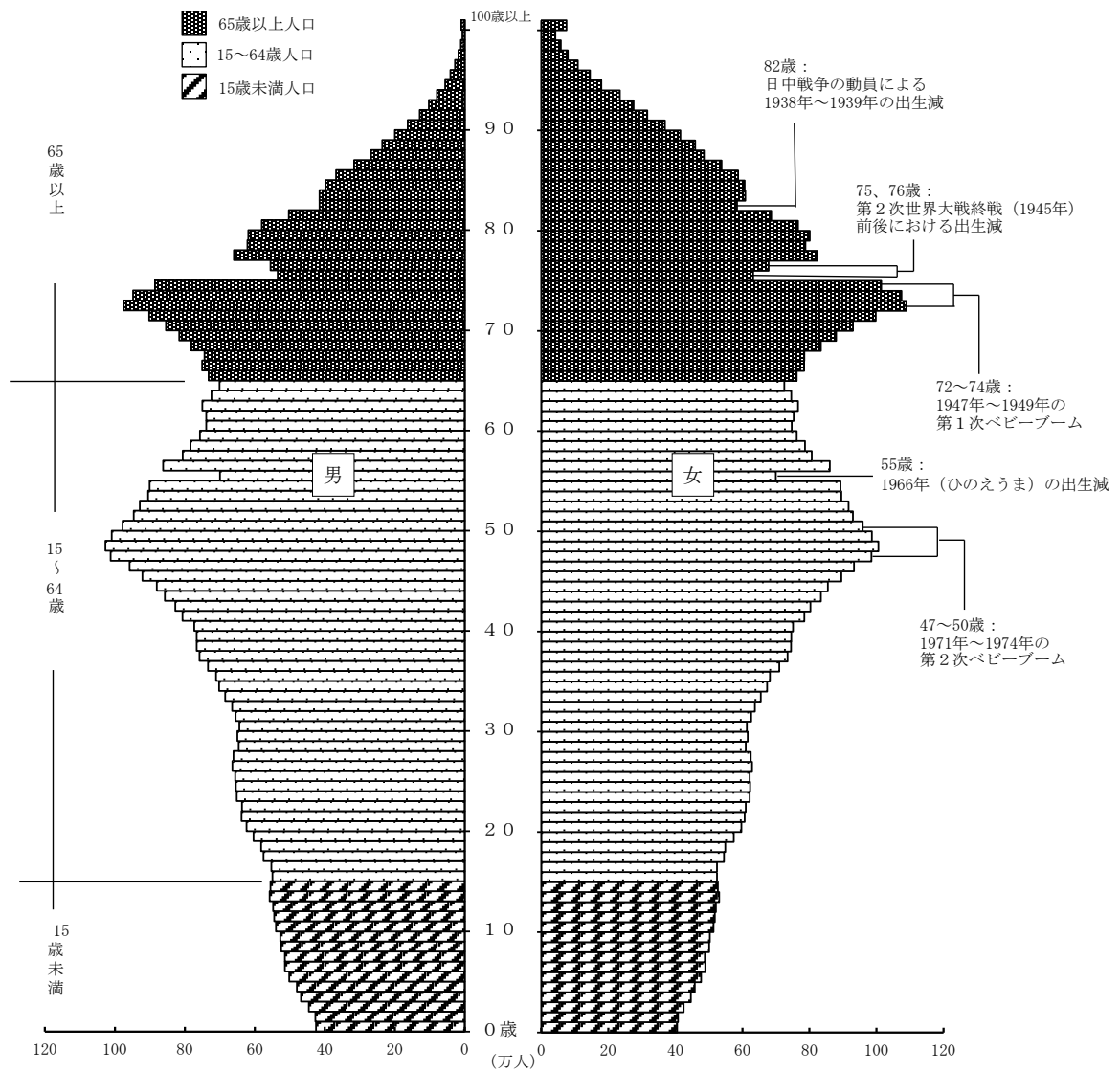
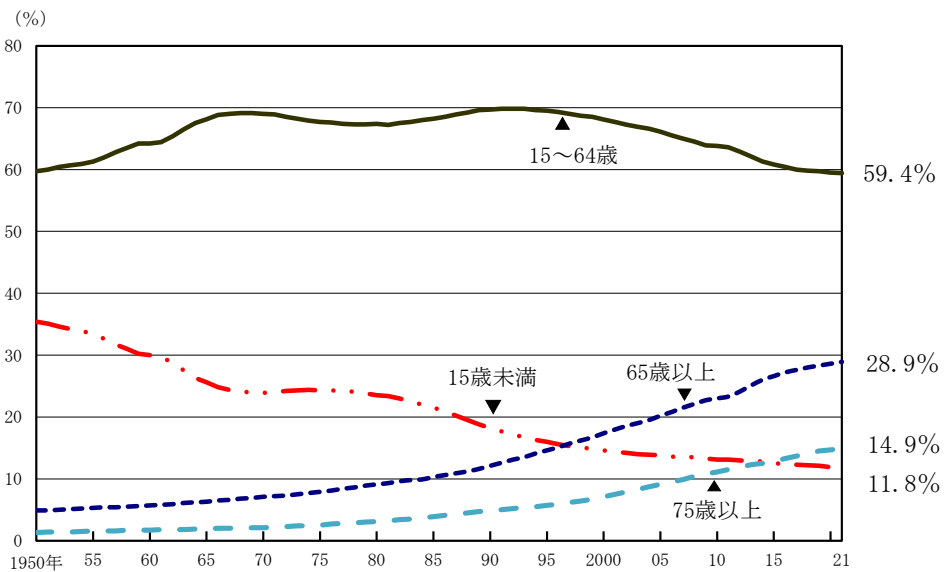


図3 年齢区分別人口の割合の推移（1950年～2021年）



【都道府県別人口】

人口増加は沖縄県のみ 東京都は26年ぶりに人口減少に転じる

- 人口増加は沖縄県のみとなっています。
- 沖縄県の人口増加率は0.07%となり、前年に比べ縮小（対前年差0.34ポイント）しています。
- 人口減少は46都道府県となっています。
- 埼玉県、千葉県、東京都、神奈川県及び福岡県の5都県は前年の増加から減少に転じています。
- 東京都の人口減少は1995年（平成7年）以来26年ぶりとなっています。
- 人口減少率が前年に比べ拡大したのは33道府県で、うち大阪府（対前年差0.31ポイント）が最も拡大しています。
- 人口減少率が縮小したのは大分県、鹿児島県（対前年差0.10ポイント）など7県となっています。

図4 都道府県別人口増減率

人口増減率
()内は都道府県数

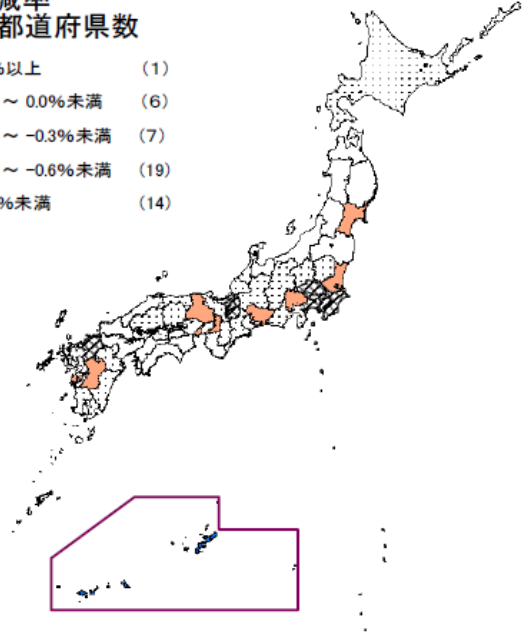
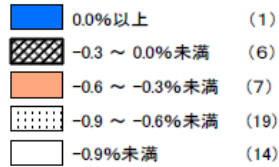


表2 都道府県別人口増減率

(単位 %)

人口増減率 順位	都道府県	人口増減率		人口増減率 順位	都道府県	人口増減率		人口増減率 順位	都道府県	人口増減率	
		2021年	2020年			2021年	2020年			2021年	2020年
—	全 国	-0.51	-0.32	16	岡 山 県	-0.64	-0.44	32	鳥 取 県	-0.86	-0.71
1	沖 縄 県	0.07	0.41	17	群 馬 県	-0.65	-0.50	33	岐 阜 県	-0.90	-0.69
2	神 奈 川 県	-0.01	0.14	17	石 川 県	-0.65	-0.60	34	富 山 県	-0.91	-0.81
3	埼 玉 県	-0.06	0.04	17	京 都 府	-0.65	-0.52	35	島 根 県	-0.93	-0.93
4	千 葉 県	-0.15	0.03	20	佐 賀 県	-0.67	-0.63	36	和 歌 山 県	-0.97	-0.93
5	滋 賀 県	-0.22	-0.17	21	奈 良 県	-0.69	-0.65	37	愛 媛 県	-1.04	-0.85
5	福 岡 県	-0.22	0.02	22	静 岡 県	-0.70	-0.54	38	徳 島 県	-1.05	-1.13
7	東 京 都	-0.27	0.29	23	長 野 県	-0.72	-0.63	39	山 口 県	-1.08	-1.07
8	愛 知 県	-0.34	-0.19	23	広 島 県	-0.72	-0.46	39	高 知 県	-1.08	-1.11
9	大 阪 府	-0.36	-0.05	25	鹿 児 島 県	-0.75	-0.85	41	新 潟 県	-1.10	-1.02
10	宮 城 県	-0.51	-0.42	26	宮 崎 県	-0.78	-0.70	42	岩 手 県	-1.16	-1.23
11	茨 城 県	-0.53	-0.42	27	北 海 道	-0.80	-0.66	42	福 島 県	-1.16	-1.01
12	山 梨 県	-0.57	-0.63	28	三 重 県	-0.82	-0.69	44	長 崎 県	-1.18	-1.11
13	熊 本 県	-0.58	-0.64	29	福 井 県	-0.84	-0.59	45	山 形 県	-1.23	-1.09
14	兵 庫 県	-0.60	-0.41	29	香 川 県	-0.84	-0.78	46	青 森 県	-1.35	-1.16
15	栃 木 県	-0.61	-0.52	29	大 分 県	-0.84	-0.94	47	秋 田 県	-1.52	-1.30

注) 人口増減率 (%) = $\frac{\text{人口増減 (前年10月～当年9月)}}{\text{前年10月1日現在人口}} \times 100$
人口増減 = 自然増減 + 社会増減

- 自然増加は沖縄県 1 県のみとなっています。
- 社会増加は埼玉県、神奈川県など 8 府県となっています。増加した 8 府県のうち、茨城県及び山梨県では減少から増加に転じています。

(結果の概要 8～11ページ)

図 5 都道府県別人口の増減要因（自然増減率及び社会増減率）

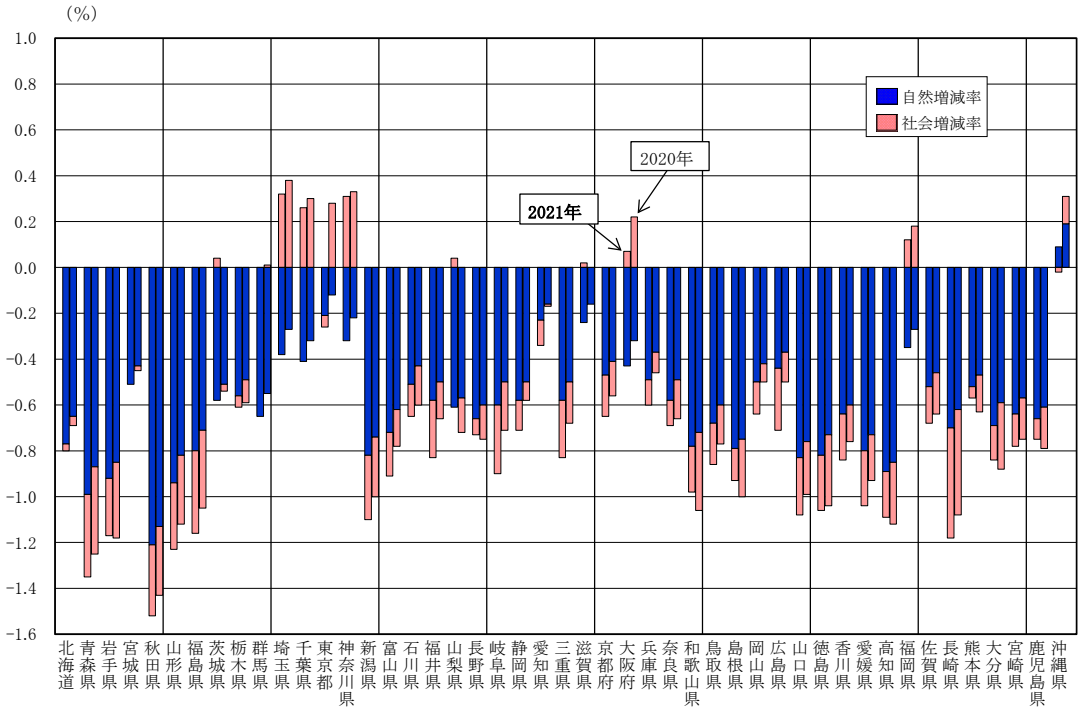


表 3 人口増減要因別都道府県

増減要因		都道府県名 2021年	都道府県名 2020年	都道府県数 2021年	都道府県数 2020年
人口増加	自然増加・社会増加		沖縄県	0	1
	自然増加・社会減少	沖縄県		1	0
	自然減少・社会増加	埼玉県 千葉県 東京都 神奈川県 福岡県		0	5
人口減少	自然増加・社会減少			0	0
	自然減少・社会増加	茨城県 埼玉県 千葉県 神奈川県 山梨県 滋賀県 大阪府 福岡県	群馬県 滋賀県 大阪府	8	3
	自然減少・社会減少	北海道 青森県 岩手県 宮城県 秋田県 山形県 福島県 栃木県 群馬県 東京都 新潟県 富山県 石川県 福井県 長野県 岐阜県 静岡県 愛知県 三重県 京都府 兵庫県 奈良県 和歌山県 鳥取県 島根県 岡山県 広島県 山口県 徳島県 香川県 愛媛県 高知県 佐賀県 長崎県 熊本県 大分県 宮崎県 鹿児島県	北海道 青森県 岩手県 宮城県 秋田県 山形県 福島県 茨城県 栃木県 新潟県 富山県 石川県 福井県 山梨県 長野県 岐阜県 静岡県 愛知県 三重県 京都府 兵庫県 奈良県 和歌山県 鳥取県 島根県 岡山県 広島県 山口県 徳島県 香川県 愛媛県 高知県 佐賀県 長崎県 熊本県 大分県 宮崎県 鹿児島県	38	38

45都道府県で75歳以上人口の割合が15歳未満人口の割合を上回る

- 15歳未満人口の割合が最も高いのは、沖縄県（16.5%）となっています。
- 15～64歳人口の割合が最も高いのは、東京都（66.1%）となっています。
- 65歳以上人口及び75歳以上人口の割合が最も高いのは、いずれも秋田県（38.1%、19.9%）となっています。
- 75歳以上人口の割合が15歳未満人口の割合を上回ったのは45都道府県となっています。75歳以上人口の割合が15歳未満人口の割合を下回ったのは、滋賀県及び沖縄県のみとなっています。

（結果の概要 12～13ページ）

表4 都道府県、年齢3区分別人口の割合（各年10月1日現在）

（単位 %）

都道府県	2021年				2020年			
	15歳未満	15～64歳	65歳以上	うち 75歳以上	15歳未満	15～64歳	65歳以上	うち 75歳以上
全 国	11.8	59.4	28.9	14.9	11.9	59.5	28.6	14.7
北海道	10.5	57.0	32.5	16.7	10.7	57.2	32.1	16.4
青森県	10.4	55.3	34.3	17.3	10.5	55.7	33.7	17.2
岩手県	10.8	55.1	34.2	17.8	11.0	55.4	33.6	17.8
宮城県	11.5	59.9	28.6	14.1	11.7	60.2	28.1	14.0
秋田県	9.5	52.4	38.1	19.9	9.7	52.8	37.5	19.9
山形県	11.1	54.6	34.3	17.8	11.3	54.9	33.8	17.9
福島県	11.2	56.6	32.3	16.0	11.3	57.1	31.7	16.0
茨城県	11.5	58.4	30.1	14.9	11.7	58.7	29.7	14.6
栃木県	11.6	58.8	29.6	14.2	11.8	59.1	29.1	14.0
群馬県	11.5	58.0	30.5	15.5	11.7	58.2	30.2	15.3
埼玉県	11.7	61.0	27.2	13.8	11.9	61.1	27.0	13.5
千葉県	11.6	60.6	27.9	14.2	11.7	60.7	27.6	14.0
東京都	11.1	66.1	22.9	12.1	11.2	66.1	22.7	12.1
神奈川県	11.6	62.7	25.7	13.5	11.8	62.7	25.6	13.3
新潟県	11.1	55.7	33.2	17.0	11.3	56.0	32.8	17.0
富山県	11.1	56.1	32.8	17.1	11.2	56.2	32.6	17.0
石川県	12.0	57.9	30.1	15.3	12.1	58.1	29.8	15.2
福井県	12.3	56.7	31.0	15.9	12.5	56.9	30.6	16.0
山梨県	11.3	57.4	31.3	16.2	11.4	57.7	30.8	16.1
長野県	11.8	55.9	32.3	17.4	12.0	56.1	32.0	17.4
岐阜県	12.1	57.1	30.8	15.9	12.3	57.3	30.4	15.7
静岡県	11.9	57.6	30.5	15.7	12.1	57.8	30.1	15.6
愛知県	12.8	61.6	25.5	13.2	13.0	61.7	25.3	13.0
三重県	11.9	57.8	30.3	15.7	12.1	58.0	29.9	15.7
滋賀県	13.4	59.9	26.6	13.3	13.6	60.1	26.3	13.1
京都府	11.3	59.1	29.6	15.6	11.4	59.2	29.3	15.4
大阪府	11.6	60.7	27.7	14.7	11.7	60.7	27.6	14.6
兵庫県	12.1	58.3	29.6	15.4	12.2	58.5	29.3	15.2
奈良県	11.5	56.3	32.1	16.7	11.7	56.6	31.7	16.4
和歌山県	11.3	54.9	33.8	17.8	11.4	55.2	33.4	17.7
鳥取県	12.3	55.0	32.7	16.8	12.4	55.3	32.3	16.8
島根県	12.1	53.4	34.5	18.3	12.2	53.6	34.2	18.4
岡山県	12.2	57.1	30.6	16.3	12.4	57.3	30.3	16.1
広島県	12.5	57.8	29.7	15.5	12.6	58.0	29.4	15.3
山口県	11.3	53.6	35.0	18.5	11.5	53.9	34.6	18.3
徳島県	10.8	54.5	34.7	17.5	10.9	54.9	34.2	17.5
香川県	12.0	55.9	32.2	16.5	12.1	56.2	31.8	16.4
愛媛県	11.4	54.9	33.6	17.4	11.6	55.2	33.2	17.3
高知県	10.8	53.4	35.9	19.1	10.9	53.6	35.5	19.0
福岡県	12.9	58.9	28.2	14.1	13.0	59.1	27.9	14.0
佐賀県	13.3	55.5	31.1	15.6	13.5	55.9	30.6	15.6
長崎県	12.4	54.0	33.6	16.9	12.5	54.5	33.0	16.9
熊本県	13.1	55.0	31.9	16.4	13.2	55.4	31.4	16.4
大分県	12.0	54.3	33.7	17.5	12.1	54.6	33.3	17.4
宮崎県	13.0	53.8	33.1	16.8	13.1	54.3	32.6	16.8
鹿児島県	13.0	53.9	33.1	16.8	13.1	54.4	32.5	16.8
沖縄県	16.5	60.4	23.1	10.6	16.6	60.8	22.6	10.8

人口推計について

- 人口推計では、毎月 1 日現在の「全国：年齢（5 歳階級）、男女別人口」と、毎年 10 月 1 日現在の「全国：年齢（各歳）、男女別人口」及び「都道府県：年齢（5 歳階級）、男女別人口」を公表している。
- 人口推計では、国勢調査の人口を基に、その後の人口の自然動態（出生、死亡）及び社会動態（出入国）を、人口動態統計（厚生労働省）、出入国管理統計（出入国在留管理庁）等、他の人口関連資料から得て、最新の人口を算出している。

《算出方法》

人口 = 基準人口 + 自然動態 + 社会動態 + 国籍異動

$$\left[\begin{array}{lcl} \text{基準人口} & = & \text{前年 10 月 1 日現在人口} \\ \text{自然動態} & = & \text{出生児数} - \text{死亡者数} \\ \text{社会動態} & = & \text{入国者数} - \text{出国者数} \\ \text{国籍異動} & = & \text{日本国籍取得者数} - \text{日本国籍喪失者数} \end{array} \right]$$

《利用上の注意》

- (1) この資料における人口増減数及び人口増減率は、前年 10 月 1 日から当年 9 月 30 日までの 1 年間のものである。
- (2) 数値は、表章単位未満の位で四捨五入しているため、合計の数値と内訳の計は必ずしも一致しない。

◆ 人口推計の詳細な算出方法を御覧になる場合は、次の URL を参照ください。
<https://www.stat.go.jp/data/jinsui/1.html#sakusei>



【問合せ先】

総務省統計局 総務省統計局統計調査部国勢統計課人口推計係 (TEL: 03-5273-1009)

「結果の概要」は、本日(15日(金))14時30分以降に次の URL からダウンロードできます。

<https://www.stat.go.jp/data/jinsui/index.html>

人口推計

検索



また、総務省統計局(中央合同庁舎第2号館)においても配布しています。

人 口 推 計

2021 年（令和 3 年）10 月 1 日現在

－ 結果の概要 －

全 国：年齢（各歳）、男女別人口
都道府県：年齢（5 歳階級）、男女別人口

目 次

結果の概要

I 全国人口	
1 人口の動向	1
2 年齢別人口	4
II 都道府県別人口	
1 人口の動向	7
2 年齢別人口	12

統計表

第 1 表	年齢（各歳）、男女別人口及び人口性比	
	— 総人口、日本人人口（2021年10月 1 日現在）	16
第 2 表	都道府県、男女別人口及び人口性比	
	— 総人口、日本人人口（2021年10月 1 日現在）	18
第 3 表	都道府県、年齢（3 区分）、男女別人口	
	— 総人口（2021年10月 1 日現在）	19
参考表 1	年齢（5 歳階級）別人口 — 総人口、日本人人口（各月 1 日現在）	20
参考表 2	男女別人口 — 総人口（各年10月 1 日現在）	22

2022 年 4 月

総 務 省

結果の概要

I 全国人口

1 人口の動向

**総人口は64万4千人の減少、減少幅は比較可能な1950年以降過去最大
日本人人口は減少幅が10年連続で拡大**

2021年（令和3年）10月1日現在の総人口は1億2550万2千人で、2020年10月から2021年9月までの1年間に64万4千人（-0.51%）の減少となった。

我が国の総人口は2005年に戦後初めて前年を下回った後、2008年にピークとなり、2011年以降、11年連続で減少している。2021年は64万4千人の減少となり、減少幅は比較可能な1950年以降過去最大となった。

日本人人口は1億2278万人で、前年に比べ61万8千人（-0.50%）の減少となり、減少幅は10年連続で拡大している。（表1、図1、表2）

表1 総人口及び日本人人口の推移(2015年～2021年)

年次	総人口			日本人人口		
	10月1日現在 人口(千人)	増減数 ¹⁾ (千人)	増減率 ²⁾ (%)	10月1日現在 人口(千人)	増減数 ¹⁾ (千人)	増減率 ²⁾ (%)
2015年	127,095 ³⁾	-142	-0.11	125,319 ³⁾	-243	-0.19
2016年	127,042	-53	-0.04	125,071	-248	-0.20
2017年	126,919	-123	-0.10	124,745	-327	-0.26
2018年	126,749	-170	-0.13	124,349	-395	-0.32
2019年	126,555	-193	-0.15	123,886	-463	-0.37
2020年	126,146 ⁴⁾	-409	-0.32	123,399 ⁴⁾	-487	-0.39
2021年	125,502	-644	-0.51	122,780	-618	-0.50

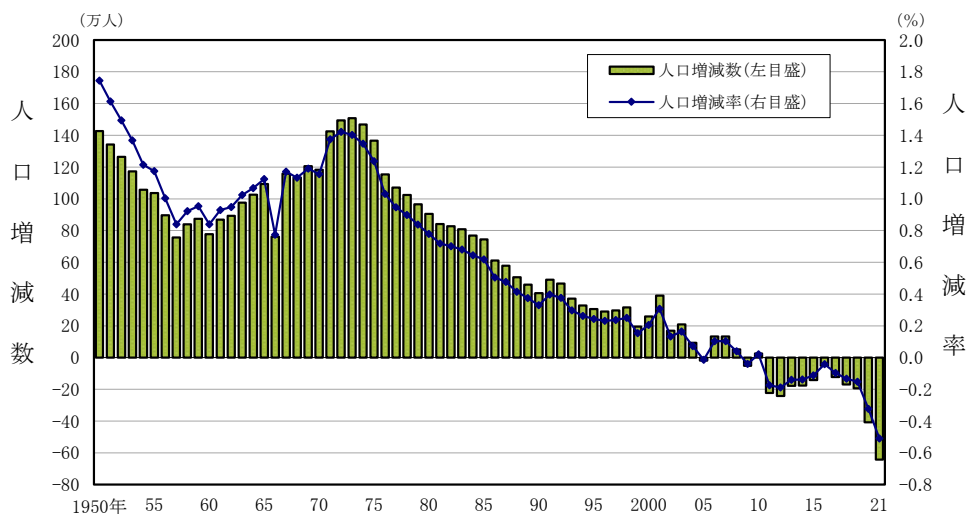
注1) 2020年までの増減数には補間補正数（平成27年（2015年）国勢調査人口を基に算出した人口推計と、令和2年（2020年）国勢調査人口との差を各年に配分して算出したもの）を含む。

2) 前年10月から当年9月までの増減数を前年人口（期間初めの人口＝期首人口）で除したもの

3) 平成27年（2015年）国勢調査人口。日本人人口は、国籍不詳をあん分した人口

4) 令和2年（2020年）国勢調査人口。日本人人口は、不詳補完値

図1 総人口の人口増減数及び人口増減率の推移(1950年～2021年)



注) 人口増減率は、前年10月から当年9月までの人口増減数を前年人口（期首人口）で除したもの

表2 総人口の推移（1990年～2021年）

(単位 千人)

年次	10月1日 現在人口	人口増減（前年10月～当年9月）									
		純増減 ¹⁾		自然動態 ²⁾			社会動態 ³⁾				
		増減数	増減率(%) ⁴⁾	出生児数	死亡者数	自然増減	入国者数	出国者数	社会増減	日本人	外国人
1990年	123,611 ⁵⁾	406	0.33	1,241	824	417	11,303	11,301	2	-30	32
1991年	124,101	490	0.40	1,224	829	394	11,168	11,130	38	-19	57
1992年	124,567	466	0.38	1,228	854	374	12,720	12,685	34	-7	41
1993年	124,938	370	0.30	1,205	882	322	12,398	12,408	-10	-17	8
1994年	125,265	327	0.26	1,229	877	351	13,982	14,064	-82	-76	-6
1995年	125,570 ⁵⁾	305	0.24	1,222	925	297	15,653	15,703	-50	-50	0
1996年	125,859	289	0.23	1,203	896	307	17,375	17,388	-13	-35	23
1997年	126,157	297	0.24	1,209	921	288	17,974	17,960	14	-42	56
1998年	126,472	315	0.25	1,215	933	282	17,028	16,990	38	-2	40
1999年	126,667	195	0.15	1,198	985	212	17,237	17,249	-12	-43	30
2000年	126,926 ⁵⁾	259	0.20	1,194	968	226	18,462	18,424	38	-50	88
2001年	127,316	390	0.31	1,185	966	219	19,266	19,120	146	66	79
2002年	127,486	170	0.13	1,176	981	195	16,321	16,372	-51	-104	53
2003年	127,694	208	0.16	1,138	1,023	115	15,038	14,970	68	3	65
2004年	127,787	93	0.07	1,126	1,024	103	17,673	17,709	-35	-77	42
2005年	127,768 ⁵⁾	-19	-0.01	1,087	1,078	9	18,951	19,004	-53	-103	50
2006年	127,901	133	0.10	1,091	1,090	1	2,836	2,835	1	-60	61
2007年	128,033	132	0.10	1,102	1,104	-2	2,882	2,879	4	-75	79
2008年	128,084	51	0.04	1,108	1,142	-35	2,864	2,908	-45	-110	65
2009年	128,032	-52	-0.04	1,087	1,146	-59	3,114	3,237	-124	-77	-47
2010年	128,057 ⁵⁾	26	0.02	1,083	1,188	-105	2,840	2,840	0	4	-4
2011年	127,834	-223	-0.17	1,074	1,256	-183	2,686	2,765	-79	-28	-51
2012年	127,593	-242	-0.19	1,047	1,248	-201	2,757	2,836	-79	-23	-56
2013年	127,414	-179	-0.14	1,045	1,277	-232	2,796	2,782	14	-23	37
2014年	127,237	-177	-0.14	1,022	1,274	-252	2,911	2,874	36	-23	60
2015年	127,095 ⁵⁾	-142	-0.11	1,025	1,301	-275	3,080	2,985	94	-1	95
2016年	127,042	-53	-0.04	1,004	1,300	-296	3,361	3,228	134	-2	136
2017年	126,919	-123	-0.10	966	1,343	-377	3,615	3,464	151	4	147
2018年	126,749	-170	-0.13	945	1,370	-425	3,848	3,687	161	-3	165
2019年	126,555	-193	-0.15	895	1,380	-485	4,182	3,973	209	1	208
2020年	126,146 ⁵⁾	-409	-0.32	871	1,372	-501	1,997	1,955	42	21	21
2021年	125,502	-644	-0.51	831	1,440	-609	632	667	-35	-7	-28

注1) 2020年までの純増減には補間補正数を含む。このため、純増減は自然増減と社会増減の計とは一致しない。

2) 「人口動態統計」（厚生労働省）による。

3) 「出入国管理統計」（出入国在留管理庁）による。2005年までの日本人については、海外滞在90日以内の入国者数、出国者数を含めている。

4) 前年10月から当年9月までの増減数を前年人口（期首人口）で除したもの

5) 国勢調査人口

男性は14年連続、女性は11年連続の減少

総人口を男女別にみると、男性は6101万9千人（総人口に占める割合48.6％）で、前年に比べ33万1千人（-0.54％）減少と14年連続の減少、女性は6448万3千人（同51.4％）で31万3千人（-0.48％）減少と11年連続の減少となった。

人口性比（女性100人に対する男性の数）は94.6となっており、女性が男性より346万4千人多くなっている。

(表3)

表3 男女別総人口の推移（2000年～2021年）

(単位 千人)

年 次	男						女						人口性比
	10月1日	純 増 減 ¹⁾		自然	社会	補間 ³⁾	10月1日	純 増 減 ¹⁾		自然	社会	補間 ³⁾	
	現在人口	増減数	増減率(%) ²⁾	増減	増減	補正数	現在人口	増減数	増減率(%) ²⁾	増減	増減	補正数	
2000年	62,111 ⁴⁾	94	0.15	85	-2	11	64,815 ⁴⁾	165	0.26	141	40	-16	95.8
2001	62,265	155	0.25	81	52	21	65,051	236	0.36	138	94	4	95.7
2002	62,295	30	0.05	69	-60	21	65,190	140	0.21	126	10	4	95.6
2003	62,368	73	0.12	28	23	21	65,326	136	0.21	87	45	4	95.5
2004	62,380	12	0.02	22	-31	21	65,407	80	0.12	81	-5	4	95.4
2005	62,349 ⁴⁾	-31	-0.05	-25	-28	21	65,419 ⁴⁾	12	0.02	34	-25	4	95.3
2006	62,387	38	0.06	-26	7	57	65,514	95	0.14	27	-6	73	95.2
2007	62,424	37	0.06	-25	6	57	65,608	95	0.14	23	-2	73	95.1
2008	62,422	-2	-0.00	-41	-18	57	65,662	53	0.08	6	-27	73	95.1
2009	62,358	-64	-0.10	-55	-67	57	65,674	12	0.02	-5	-57	73	95.0
2010	62,328 ⁴⁾	-30	-0.05	-74	-13	57	65,730 ⁴⁾	56	0.09	-31	13	73	94.8
2011	62,207	-120	-0.19	-108	-37	25	65,627	-103	-0.16	-75	-42	14	94.8
2012	62,080	-128	-0.21	-116	-37	25	65,513	-114	-0.17	-85	-42	14	94.8
2013	61,985	-95	-0.15	-129	9	25	65,429	-84	-0.13	-103	5	14	94.7
2014	61,901	-84	-0.14	-136	27	25	65,336	-93	-0.14	-115	9	14	94.7
2015	61,842 ⁴⁾	-59	-0.10	-147	63	25	65,253 ⁴⁾	-83	-0.13	-128	31	14	94.8
2016	61,816	-26	-0.04	-156	79	51	65,226	-27	-0.04	-140	54	59	94.8
2017	61,753	-63	-0.10	-197	87	47	65,165	-61	-0.09	-180	64	56	94.8
2018	61,673	-81	-0.13	-220	97	43	65,076	-89	-0.14	-205	65	51	94.8
2019	61,588	-85	-0.14	-249	127	37	64,967	-109	-0.17	-237	82	46	94.8
2020	61,350 ⁴⁾	-238	-0.39	-259	2	18	64,797 ⁴⁾	-171	-0.26	-242	40	32	94.7
2021	61,019	-331	-0.54	-314	-16	-	64,483	-313	-0.48	-294	-19	-	94.6

注1) 前年10月から当年9月までの増減数

2) 前年10月から当年9月までの増減数を前年人口（期首人口）で除したもの

3) 国勢調査人口を基に算出した人口推計と、その次の国勢調査人口との差を各年に配分して算出したもの

4) 国勢調査人口

15年連続の自然減少、減少幅は拡大

自然増減（出生児数－死亡者数）をみると、出生児数は、第2次ベビーブーム期（1971年～1974年）以降は減少傾向が続いており、2021年は83万1千人で前年に比べ4万人の減少となった。一方、死亡者数は、144万人で前年に比べ6万8千人の増加となった。

この結果、出生児数が死亡者数を60万9千人下回り、15年連続の自然減少となり、減少幅は拡大している。男女別にみると、男性は17年連続、女性は13年連続の自然減少となった。

（表2、表3、図2、図3）

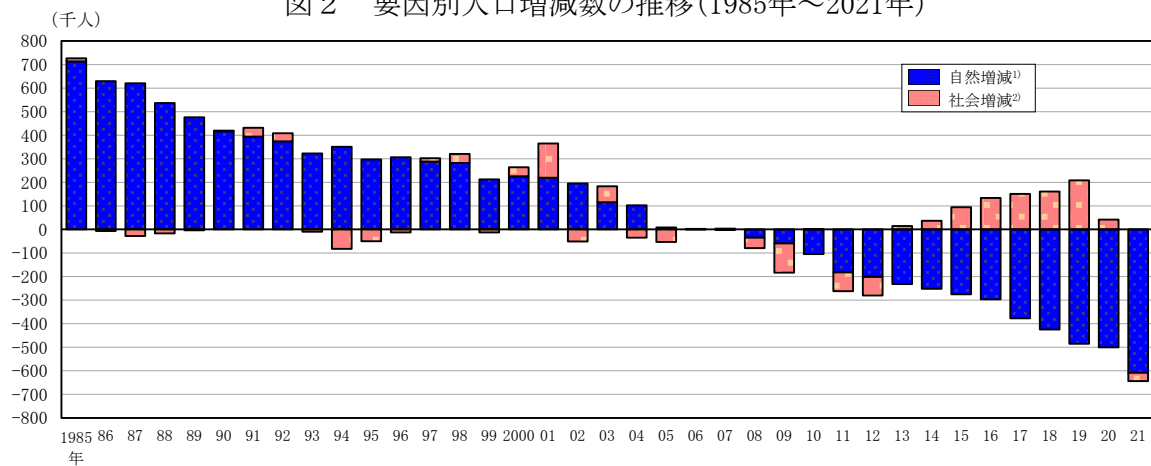
日本人は3年ぶりの社会減少、外国人は9年ぶりの社会減少

社会増減（入国者数－出国者数）をみると、入国者数は63万2千人で前年に比べ136万5千人の減少、出国者数は66万7千人で前年に比べ128万8千人の減少となった。この結果、入国者数が出国者数を3万5千人下回り、9年ぶりの社会減少となった。男女別にみると、男性・女性共に9年ぶりの社会減少となっている。

これを日本人・外国人の別にみると、日本人は7千人の社会減少、外国人は2万8千人の社会減少となり、日本人は3年ぶりの社会減少、外国人は9年ぶりの社会減少となった。

（表2、表3、図2）

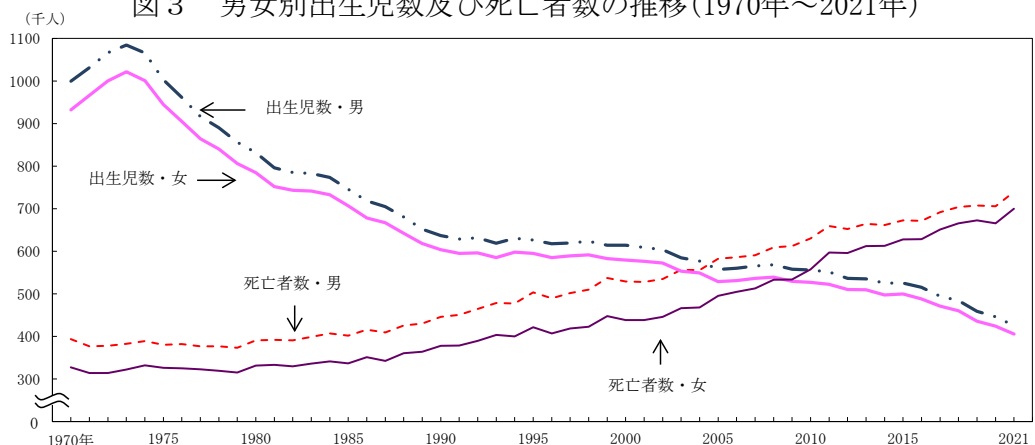
図2 要因別人口増減数の推移(1985年～2021年)



注1) 「人口動態統計」(厚生労働省)による。

2) 「出入国管理統計」(出入国在留管理庁)による。2005年までの日本人については、海外滞在90日以内の入国者数、出国者数を含めている。

図3 男女別出生児数及び死亡者数の推移(1970年～2021年)



注1) 「人口動態統計」(厚生労働省)による。

2) 1970年、1971年は沖縄県を含まない。

2 年齢別人口

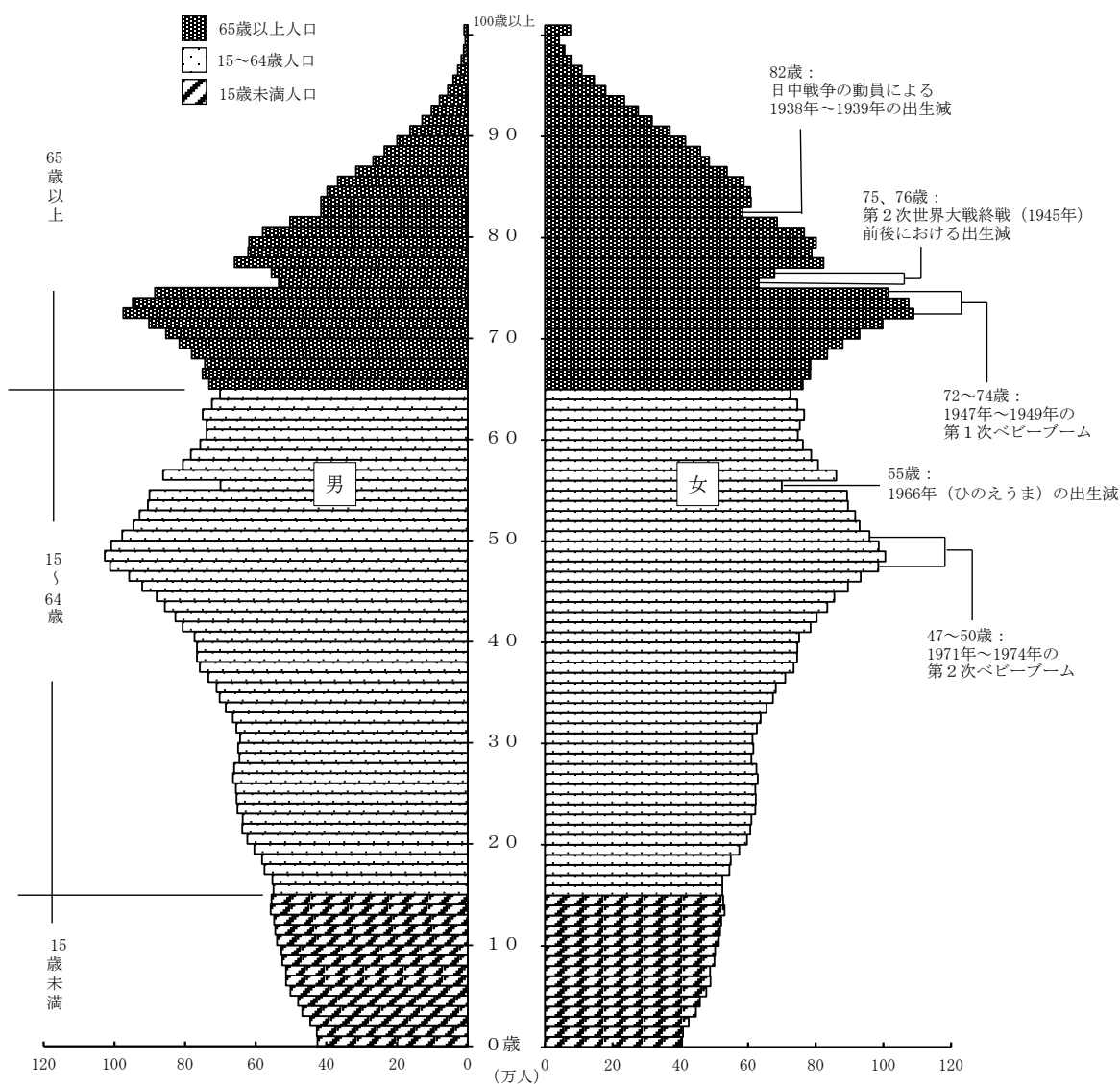
15～64歳人口の割合は59.4%で、比較可能な1950年以降過去最低

我が国の人口ピラミッドは、近年、出生児数が第2次ベビーブーム期（1971年～1974年）をピークとして減少傾向が続いていることを反映し、二つのベビーブーム期の人口が膨らんだ形となっている。

年齢3区分別にみると、15歳未満人口は1478万4千人で前年に比べ24万7千人の減少、15～64歳人口は7450万4千人で前年に比べ58万4千人の減少となったのに対し、65歳以上人口は3621万4千人で前年に比べ18万8千人の増加となった。75歳以上人口は1867万4千人で前年に比べ7万2千人の増加となり、65歳以上人口の半数以上となっている。

（図4、表4）

図4 我が国の人口ピラミッド(2021年10月1日現在)



総人口に占める割合をみると、15歳未満人口が11.8%、15～64歳人口が59.4%、65歳以上人口が28.9%となった。前年に比べると、15歳未満人口、15～64歳人口がそれぞれ0.1ポイント低下し、65歳以上人口が0.3ポイント上昇している。

総人口に占める割合の推移をみると、15歳未満人口は、1975年（24.3%）以降一貫して低下を続け、2021年（11.8%）は過去最低となっている。15～64歳人口は、1982年（67.5%）以降上昇していたが、1992年（69.8%）にピークとなり、その後は低下を続け、2021年（59.4%）は過去最低となった。

一方、65歳以上人口は、1950年（4.9%）以降一貫して上昇が続いており、2021年には28.9%と過去最高となった。

なお、75歳以上人口も1950年（1.3%）以降上昇を続け、2021年は前年に比べ0.2ポイント上昇し、14.9%と過去最高となった。

（図5、表4）

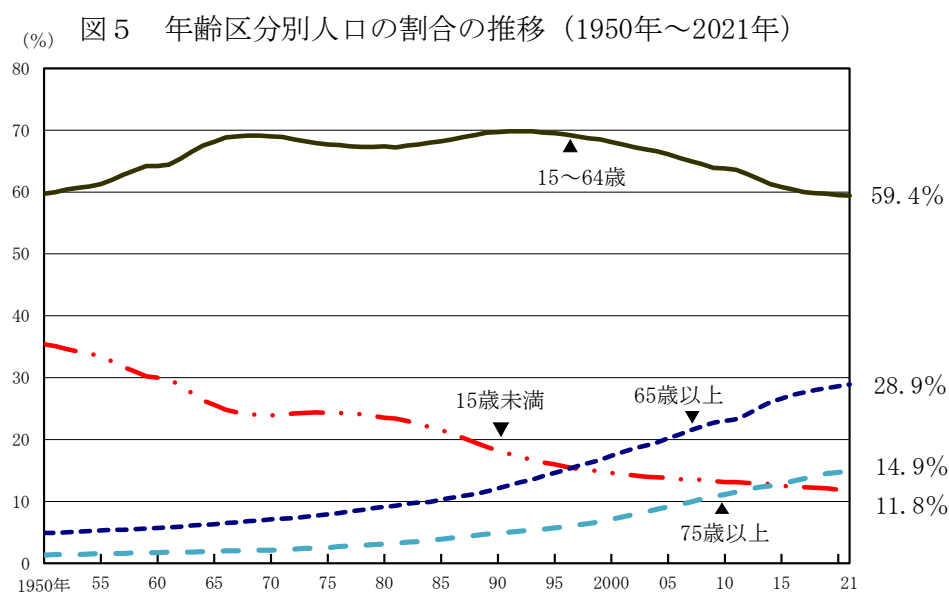


表4 年齢3区分別人口の推移（1950年～2021年）

年次	人 口（千人）					総人口に占める割合（%）			
	総数	15歳未満	15～64歳	65歳以上	うち75歳以上	15歳未満	15～64歳	65歳以上	うち75歳以上
1950年	83,200	29,430	49,661	4,109	1,057	35.4	59.7	4.9	1.3
1955	89,276	29,798	54,730	4,747	1,388	33.4	61.3	5.3	1.6
1960	93,419	28,067	60,002	5,350	1,626	30.0	64.2	5.7	1.7
1965	98,275	25,166	66,928	6,181	1,874	25.6	68.1	6.3	1.9
1970	103,720	24,823	71,566	7,331	2,213	23.9	69.0	7.1	2.1
1975	111,940	27,232	75,839	8,869	2,842	24.3	67.7	7.9	2.5
1980	117,060	27,524	78,884	10,653	3,661	23.5	67.4	9.1	3.1
1985	121,049	26,042	82,535	12,472	4,713	21.5	68.2	10.3	3.9
1990	123,611	22,544	86,140	14,928	5,986	18.2	69.7	12.1	4.8
1995	125,570	20,033	87,260	18,277	7,175	16.0	69.5	14.6	5.7
2000	126,926	18,505	86,380	22,041	9,012	14.6	68.1	17.4	7.1
2005	127,768	17,585	84,422	25,761	11,639	13.8	66.1	20.2	9.1
2006	127,901	17,435	83,731	26,604	12,166	13.6	65.5	20.8	9.5
2007	128,033	17,293	83,015	27,464	12,703	13.5	65.0	21.5	9.9
2008	128,084	17,176	82,300	28,216	13,218	13.5	64.5	22.1	10.4
2009	128,032	17,011	81,493	29,005	13,710	13.3	63.9	22.7	10.8
2010	128,057	16,839	81,735	29,484	14,194	13.1	63.8	23.0	11.1
2011	127,834	16,705	81,342	29,752	14,708	13.1	63.6	23.3	11.5
2012	127,593	16,547	80,175	30,793	15,193	13.0	62.9	24.1	11.9
2013	127,414	16,390	79,010	31,898	15,603	12.9	62.1	25.1	12.3
2014	127,237	16,233	77,850	33,000	15,917	12.8	61.3	26.0	12.5
2015	127,095	15,945	77,282	33,868	16,322	12.5	60.8	26.6	12.8
2016	127,042	15,809	76,673	34,560	16,891	12.4	60.4	27.2	13.3
2017	126,919	15,641	76,190	35,087	17,444	12.3	60.0	27.6	13.7
2018	126,749	15,473	75,796	35,479	17,913	12.2	59.8	28.0	14.1
2019	126,555	15,259	75,542	35,754	18,402	12.1	59.7	28.3	14.5
2020	126,146	15,032	75,088	36,027	18,602	11.9	59.5	28.6	14.7
2021	125,502	14,784	74,504	36,214	18,674	11.8	59.4	28.9	14.9

注）各年10月1日現在。1950年～2005年、2010年及び2015年は国勢調査人口（年齢不詳をあん分した人口）、2020年は国勢調査人口（不詳補完値）による。

1970年までは沖縄県を含まない。

<参考>

〔元号別人口〕

元号別にみると、明治・大正生まれの人口は67万7千人（総人口に占める割合0.5%）、昭和生まれの人口は8833万2千人（同70.4%）、平成生まれの人口は3446万3千人（同27.5%）、令和生まれの人口は203万1千人（同1.6%）となった。

また、戦後生まれの人口は1億815万4千人となり、総人口に占める割合は86.2%となった。（参考表1）

参考表1 元号別人口及び割合

	2021年		2020年	
	10月1日 現在人口	総人口に 占める 割合(%)	10月1日 現在人口	総人口に 占める 割合(%)
明治・大正生まれ	677	0.5	874	0.7
昭和生まれ	88,332	70.4	89,591	71.0
平成生まれ	34,463	27.5	34,478	27.3
令和生まれ	2,031	1.6	1,202	1.0
戦後生まれ	108,154	86.2	107,706	85.4

（単位：千人）

〔各国の年齢3区分別人口〕

我が国の人口の年齢構造を各国と比べてみると、調査年次に相違はあるものの、15歳未満人口割合は最も低く、65歳以上人口割合は最も高くなっており、老年化指数が200を超える唯一の国となっている。（参考表2）

参考表2 各国¹⁾の年齢3区分別人口の割合及び年齢構造指数

国名	推計時点 (調査時点)	総数 (千人)	総人口に占める割合(%)			年齢構造指数			
			15歳未満	15～64歳	65歳以上	年少人口 指数 4)	老年人口 指数 5)	従属人口 指数 6)	老年化 指数 7)
中国 ²⁾	2021.12.31	1,412,600	18.6	67.2	14.2	27.7	21.1	48.8	76.3
インド ³⁾	2016.3.1	1,291,074	28.1	65.8	6.2	42.7	9.4	52.1	22.0
アメリカ合衆国 ³⁾	2018.7.1	327,167	18.6	65.4	16.0	28.5	24.5	53.0	86.1
インドネシア ³⁾	2020.7.1	269,603	24.5	68.7	6.7	35.6	9.8	45.5	27.5
ブラジル ³⁾	2018.7.1	208,495	21.3	69.4	9.2	30.7	13.3	44.0	43.2
パキスタン ³⁾	2017.3.15	207,685	40.3	56.0	3.7	72.0	6.6	78.6	9.2
ナイジェリア ³⁾	2016.7.1	193,393	41.8	54.9	3.2	76.1	5.9	82.0	7.7
バングラデシュ ³⁾	2020.7.1	168,220	28.8	65.7	5.5	43.8	8.3	52.2	19.0
ロシア ³⁾	2016.1.1	146,545	17.0	69.1	13.9	24.7	20.1	44.8	81.4
メキシコ ²⁾	2021.7.1	128,972	25.4	66.7	7.9	38.1	11.8	49.9	30.9
日本	2021.10.1	125,502	11.8	59.4	28.9	19.8	48.6	68.5	245.0
フィリピン ³⁾	2020.7.1	108,772	30.3	64.1	5.6	47.3	8.8	56.0	18.6
コンゴ民主共和国 ³⁾	2020.7.1	101,758	48.1	49.2	2.7	97.8	5.4	103.2	5.5
エジプト ³⁾	2020.7.1	100,604	34.2	61.9	3.9	55.3	6.2	61.6	11.3
エチオピア ³⁾	2020.7.1	100,697	38.1	58.8	3.1	64.8	5.3	70.1	8.2
ベトナム ³⁾	2020.4.1	97,204	24.2	67.8	8.0	35.7	11.8	47.6	33.1
トルコ ²⁾	2020.12.31	84,680	22.4	67.9	9.7	33.0	14.3	47.3	43.3
イラン ³⁾	2020.7.1	84,038	24.6	68.9	6.5	35.7	9.5	45.2	26.5
ドイツ ²⁾	2020.12.31	83,155	13.8	64.2	22.0	21.5	34.2	55.7	159.2
フランス ²⁾	2021.1.1	67,407	17.7	61.5	20.7	28.8	33.7	62.5	116.7
イギリス ²⁾	2020.7.1	67,081	17.9	63.5	18.6	28.1	29.4	57.5	104.5
タイ ²⁾	2021.7.1	66,171	15.8	70.0	12.4	22.6	17.7	40.2	78.3
南アフリカ ²⁾	2021.7.1	60,143	28.3	65.5	6.1	43.2	9.4	52.6	21.6
タンザニア ²⁾	2021.7.1	59,442	43.2	54.0	2.9	80.0	5.3	85.3	6.7
イタリア ²⁾	2021.1.1	59,236	12.9	63.6	23.5	20.3	37.0	57.3	182.6
ミャンマー ³⁾	2020.10.1	54,818	26.9	66.5	6.6	40.5	9.9	50.4	24.4
韓国 ²⁾	2021.7.1	51,745	11.9	71.6	16.6	16.6	23.1	39.7	139.5
コロンビア ³⁾	2020.7.1	50,372	23.5	67.2	9.3	35.0	13.8	48.7	39.4
ケニア ³⁾	2019.8.24	47,557	39.0	57.1	3.9	68.3	6.9	75.2	10.1
スベイン ²⁾	2021.7.1	47,327	14.1	66.0	20.0	21.4	30.3	51.6	141.6
アルゼンチン ²⁾	2021.7.1	45,809	24.2	64.1	11.7	37.7	18.2	55.9	48.3
アルジェリア ³⁾	2020.7.1	44,226	30.5	62.8	6.7	48.6	10.6	59.3	21.9
ウガンダ ²⁾	2021.7.1	42,886	44.8	52.8	2.4	84.8	4.6	89.4	5.5
ウクライナ ³⁾	2020.1.1	41,733	15.3	67.6	17.1	22.6	25.3	48.0	111.9
スーダン ³⁾	2020.7.1	41,139	37.0	59.8	3.2	61.9	5.4	67.3	8.7

注1) 人口4000万以上の国とした。

2) 各国統計機関のホームページによる。

3) 国連人口統計年鑑（2020年版）による。

$$4) \frac{15\text{歳未満人口}}{15\sim64\text{歳人口}} \times 100 \quad 5) \frac{65\text{歳以上人口}}{15\sim64\text{歳人口}} \times 100$$

$$6) \frac{15\text{歳未満人口} + 65\text{歳以上人口}}{15\sim64\text{歳人口}} \times 100 \quad 7) \frac{65\text{歳以上人口}}{15\text{歳未満人口}} \times 100$$

Ⅱ 都道府県別人口

1 人口の動向

東京都が全国人口の11.2%を占める

2021年10月1日現在の都道府県別の人口は、東京都が1401万人と最も多く、次いで神奈川県（923万6千人）、大阪府（880万6千人）、愛知県（751万7千人）、埼玉県（734万人）となっており、以下人口600万人台が1県、500万人台が3道県、300万人台が1県、200万人台が6府県、100万人台が21県、100万人未満が10県となっている。人口順位は、全ての都道府県で前年と同順位となった。

全国に占める割合をみると、東京都が最も高く、前年に比べ0.1ポイント上昇し11.2%となった。なお、全国に占める割合が5%以上となったのは6都府県で全国人口の42.4%となり、前年に比べ0.2ポイント上昇し、4%以上の9都道府県で54.9%となった。

（表5）

表5 都道府県別人口及び全国人口に占める割合（各年10月1日現在）

人口 順位	都道府県	2021年		2020年		人口 順位	都道府県	2021年		2020年	
		人口 (千人)	全国に 占める 割合(%)	人口 (千人)	全国に 占める 割合(%)			人口 (千人)	全国に 占める 割合(%)	人口 (千人)	全国に 占める 割合(%)
一	全 国	125,502	100.0	126,146	100.0	24	鹿児島県	1,576	1.3	1,588	1.3
1	東 京 都	14,010	11.2	14,048	11.1	25	沖 縄 県	1,468	1.2	1,467	1.2
2	神奈川 県	9,236	7.4	9,237	7.3	26	滋 賀 県	1,411	1.1	1,414	1.1
3	大 阪 府	8,806	7.0	8,838	7.0	27	山 口 県	1,328	1.1	1,342	1.1
4	愛 知 県	7,517	6.0	7,542	6.0	28	愛 媛 県	1,321	1.1	1,335	1.1
5	埼 玉 県	7,340	5.8	7,345	5.8	29	奈 良 県	1,315	1.0	1,324	1.0
6	千 葉 県	6,275	5.0	6,284	5.0	30	長 崎 県	1,297	1.0	1,312	1.0
7	兵 庫 県	5,432	4.3	5,465	4.3	31	青 森 県	1,221	1.0	1,238	1.0
8	北 海 道	5,183	4.1	5,225	4.1	32	岩 手 県	1,196	1.0	1,211	1.0
9	福 岡 県	5,124	4.1	5,135	4.1	33	石 川 県	1,125	0.9	1,133	0.9
10	静 岡 県	3,608	2.9	3,633	2.9	34	大 分 県	1,114	0.9	1,124	0.9
11	茨 城 県	2,852	2.3	2,867	2.3	35	宮 崎 県	1,061	0.8	1,070	0.8
12	広 島 県	2,780	2.2	2,800	2.2	36	山 形 県	1,055	0.8	1,068	0.8
13	京 都 府	2,561	2.0	2,578	2.0	37	富 山 県	1,025	0.8	1,035	0.8
14	宮 城 県	2,290	1.8	2,302	1.8	38	秋 田 県	945	0.8	960	0.8
15	新 潟 県	2,177	1.7	2,201	1.7	39	香 川 県	942	0.8	950	0.8
16	長 野 県	2,033	1.6	2,048	1.6	40	和 歌 山 県	914	0.7	923	0.7
17	岐 阜 県	1,961	1.6	1,979	1.6	41	佐 賀 県	806	0.6	811	0.6
18	群 馬 県	1,927	1.5	1,939	1.5	42	山 梨 県	805	0.6	810	0.6
19	栃 木 県	1,921	1.5	1,933	1.5	43	福 井 県	760	0.6	767	0.6
20	岡 山 県	1,876	1.5	1,888	1.5	44	徳 島 県	712	0.6	720	0.6
21	福 島 県	1,812	1.4	1,833	1.5	45	高 知 県	684	0.5	692	0.5
22	三 重 県	1,756	1.4	1,770	1.4	46	島 根 県	665	0.5	671	0.5
23	熊 本 県	1,728	1.4	1,738	1.4	47	鳥 取 県	549	0.4	553	0.4

人口増加は沖縄県のみ

東京都は26年ぶりに人口減少に転じる

人口増減率を都道府県別にみると、増加は沖縄県のみで、人口増加率は0.07%となり前年に比べ縮小（対前年差0.34ポイント）している。

一方、減少は46都道府県となっており、埼玉県、千葉県、東京都、神奈川県及び福岡県の5都県は前年の増加から減少に転じている。なお、東京都の人口減少は1995年（平成7年）以来26年ぶりとなっている。

人口減少率が1%を超えているのは、秋田県（-1.52%）、青森県（-1.35%）、山形県（-1.23%）など11県で、前年から1県増加している。

人口減少率が前年に比べ拡大したのは33道府県で、うち大阪府（対前年差0.31ポイント）が最も拡大している。人口減少率が縮小したのは大分県、鹿児島県（同0.10ポイント）など7県となっており、島根県は同率となっている。

図6 都道府県別人口増減率

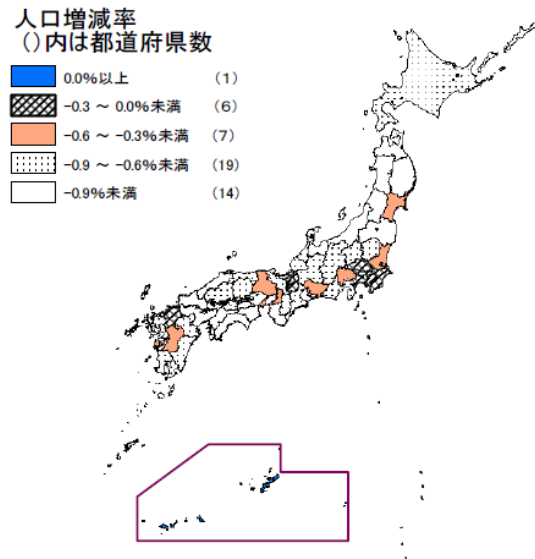


表6 都道府県別人口増減率

(単位 %)

人口増減率 順位	都道府県	人口増減率		人口増減率 順位	都道府県	人口増減率		人口増減率 順位	都道府県	人口増減率	
		2021年	2020年			2021年	2020年			2021年	2020年
—	全 国	-0.51	-0.32	16	岡 山 県	-0.64	-0.44	32	鳥 取 県	-0.86	-0.71
1	沖 縄 県	0.07	0.41	17	群 馬 県	-0.65	-0.50	33	岐 阜 県	-0.90	-0.69
2	神 奈 川 県	-0.01	0.14	17	石 川 県	-0.65	-0.60	34	富 山 県	-0.91	-0.81
3	埼 玉 県	-0.06	0.04	17	京 都 府	-0.65	-0.52	35	島 根 県	-0.93	-0.93
4	千 葉 県	-0.15	0.03	20	佐 賀 県	-0.67	-0.63	36	和 歌 山 県	-0.97	-0.93
5	滋 賀 県	-0.22	-0.17	21	奈 良 県	-0.69	-0.65	37	愛 媛 県	-1.04	-0.85
5	福 岡 県	-0.22	0.02	22	静 岡 県	-0.70	-0.54	38	徳 島 県	-1.05	-1.13
7	東 京 都	-0.27	0.29	23	長 野 県	-0.72	-0.63	39	山 口 県	-1.08	-1.07
8	愛 知 県	-0.34	-0.19	23	広 島 県	-0.72	-0.46	39	高 知 県	-1.08	-1.11
9	大 阪 府	-0.36	-0.05	25	鹿 児 島 県	-0.75	-0.85	41	新 潟 県	-1.10	-1.02
10	宮 城 県	-0.51	-0.42	26	宮 崎 県	-0.78	-0.70	42	岩 手 県	-1.16	-1.23
11	茨 城 県	-0.53	-0.42	27	北 海 道	-0.80	-0.66	42	福 島 県	-1.16	-1.01
12	山 梨 県	-0.57	-0.63	28	三 重 県	-0.82	-0.69	44	長 崎 県	-1.18	-1.11
13	熊 本 県	-0.58	-0.64	29	福 井 県	-0.84	-0.59	45	山 形 県	-1.23	-1.09
14	兵 庫 県	-0.60	-0.41	29	香 川 県	-0.84	-0.78	46	青 森 県	-1.35	-1.16
15	栃 木 県	-0.61	-0.52	29	大 分 県	-0.84	-0.94	47	秋 田 県	-1.52	-1.30

注) 人口増減率 (%) = $\frac{\text{人口増減 (前年10月～当年9月)}}{\text{前年10月1日現在人口}} \times 100$
人口増減 = 自然増減 + 社会増減

さらに人口増減の要因をみると、人口が増加した沖縄県は自然増加・社会減少となっている。

一方、人口が減少した 46 都道府県は全て自然減少となっており、うち埼玉県、神奈川県など 8 府県が社会増加、他の 38 都道府県が社会減少となっている。前年と比較すると、群馬県及び東京都は社会増加から社会減少に転じている。

(図 6、表 6、図 7、表 7)

図 7 都道府県別人口の増減要因（自然増減率及び社会増減率）

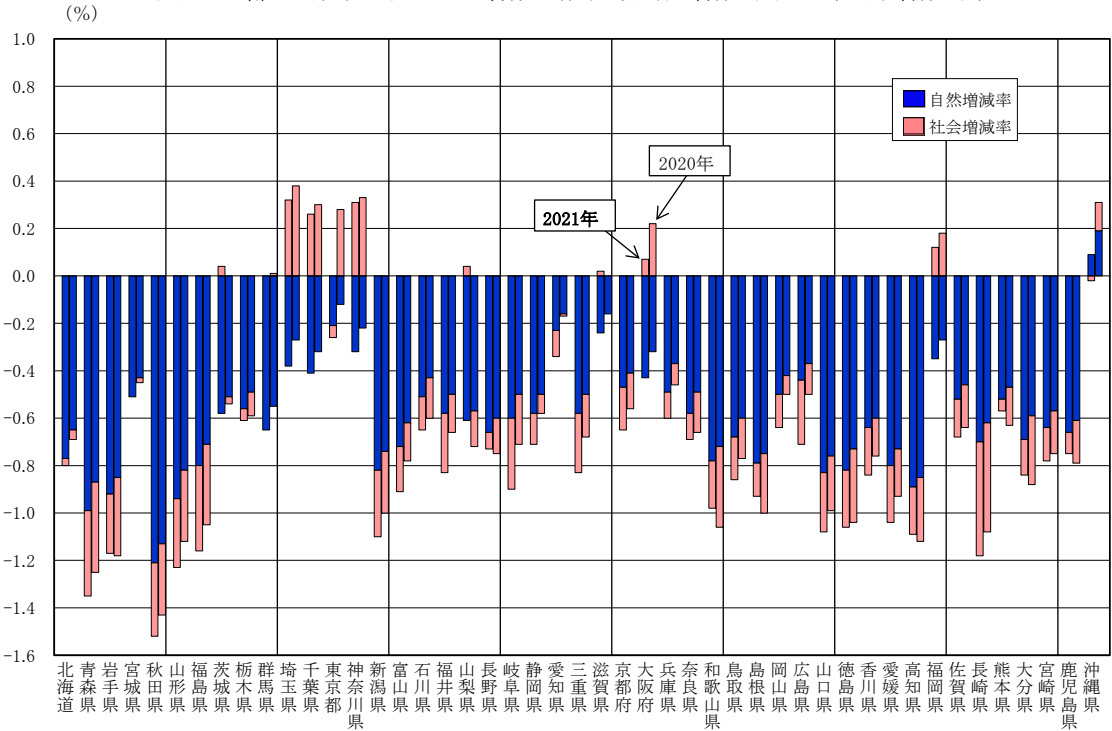


表 7 人口増減要因別都道府県

増減要因		都道府県名 2021年	都道府県名 2020年	都道府県数 2021年	都道府県数 2020年
人口増加	自然増加・社会増加		沖縄県	0	1
	自然増加・社会減少	沖縄県		1	0
	自然減少・社会増加		埼玉県 千葉県 東京都 神奈川県 福岡県	0	5
人口減少	自然増加・社会減少			0	0
	自然減少・社会増加	茨城県 埼玉県 千葉県 神奈川県 山梨県 滋賀県 大阪府 福岡県	群馬県 滋賀県 大阪府	8	3
	自然減少・社会減少	北海道 青森県 岩手県 宮城県 秋田県 山形県 福島県 栃木県 群馬県 東京都 新潟県 富山県 石川県 福井県 長野県 岐阜県 静岡県 愛知県 三重県 京都府 兵庫県 奈良県 和歌山県 鳥取県 島根県 岡山県 広島県 山口県 徳島県 香川県 愛媛県 高知県 佐賀県 長崎県 熊本県 大分県 宮崎県 鹿児島県	北海道 青森県 岩手県 宮城県 秋田県 山形県 福島県 茨城県 栃木県 新潟県 富山県 石川県 福井県 山梨県 長野県 岐阜県 静岡県 愛知県 三重県 京都府 兵庫県 奈良県 和歌山県 鳥取県 島根県 岡山県 広島県 山口県 徳島県 香川県 愛媛県 高知県 佐賀県 長崎県 熊本県 大分県 宮崎県 鹿児島県	38	38

沖縄県のみ自然増加、46都道府県は減少率が拡大

自然増減を都道府県別にみると、沖縄県のみ増加、他の46都道府県は減少となっている。

自然増加となった沖縄県の自然増加率は、前年に比べ0.10ポイント縮小している。

一方、自然減少率は、秋田県が1.21%と最も高く、次いで青森県が0.99%、山形県が0.94%などとなっている。自然減少となった46都道府県の全てで減少率が拡大となっている。

(表8、図8)

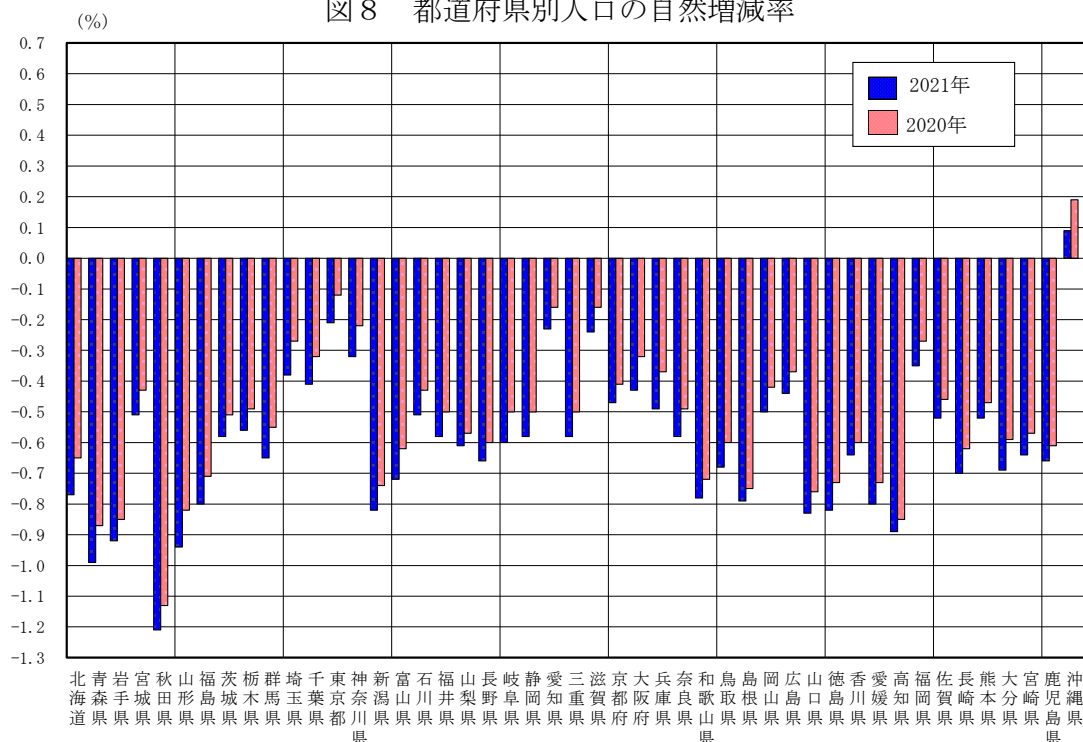
表8 都道府県別人口の自然増減率

(単位 %)

自然増減率 順位	都道府県	自然増減率		自然増減率 順位	都道府県	自然増減率		自然増減率 順位	都道府県	自然増減率	
		2021年	2020年			2021年	2020年			2021年	2020年
—	全 国	-0.48	-0.40	16	佐 賀 県	-0.52	-0.46	32	大 分 県	-0.69	-0.59
1	沖 縄 県	0.09	0.19	16	熊 本 県	-0.52	-0.47	33	長 崎 県	-0.70	-0.62
2	東 京 都	-0.21	-0.12	18	栃 木 県	-0.56	-0.49	34	富 山 県	-0.72	-0.62
3	愛 知 県	-0.23	-0.16	19	茨 城 県	-0.58	-0.51	35	北 海 道	-0.77	-0.65
4	滋 賀 県	-0.24	-0.16	19	福 井 県	-0.58	-0.50	36	和 歌 山 県	-0.78	-0.72
5	神 奈 川 県	-0.32	-0.22	19	静 岡 県	-0.58	-0.50	37	島 根 県	-0.79	-0.75
6	福 岡 県	-0.35	-0.27	19	三 重 県	-0.58	-0.50	38	福 島 県	-0.80	-0.71
7	埼 玉 県	-0.38	-0.27	19	奈 良 県	-0.58	-0.49	38	愛 媛 県	-0.80	-0.73
8	千 葉 県	-0.41	-0.32	24	岐 阜 県	-0.60	-0.50	40	新 潟 県	-0.82	-0.74
9	大 阪 府	-0.43	-0.32	25	山 梨 県	-0.61	-0.57	40	徳 島 県	-0.82	-0.73
10	広 島 県	-0.44	-0.37	26	香 川 県	-0.64	-0.60	42	山 口 県	-0.83	-0.76
11	京 都 府	-0.47	-0.41	26	宮 崎 県	-0.64	-0.57	43	高 知 県	-0.89	-0.85
12	兵 庫 県	-0.49	-0.37	28	群 馬 県	-0.65	-0.55	44	岩 手 県	-0.92	-0.85
13	岡 山 県	-0.50	-0.42	29	長 野 県	-0.66	-0.60	45	山 形 県	-0.94	-0.82
14	宮 城 県	-0.51	-0.43	29	鹿 児 島 県	-0.66	-0.61	46	青 森 県	-0.99	-0.87
14	石 川 県	-0.51	-0.43	31	鳥 取 県	-0.68	-0.60	47	秋 田 県	-1.21	-1.13

注) 自然増減率 (%) = $\frac{\text{自然増減 (前年10月～当年9月)}}{\text{前年10月1日現在人口}} \times 100$
 自 然 増 減 = 出生児数－死亡者数

図8 都道府県別人口の自然増減率



茨城県及び山梨県は社会減少から社会増加に転じる

社会増減を都道府県別にみると、増加が8府県、減少が39都道府県となっている。

社会増加率は、埼玉県が0.32%と最も高く、次いで神奈川県が0.31%、千葉県が0.26%などとなっている。増加した8府県のうち滋賀県のみ前年に比べ増加率が拡大、埼玉県など5府県で縮小、茨城県及び山梨県では減少から増加に転じた。

一方、社会減少率は、長崎県が0.48%と最も高く、次いで青森県及び福島県が0.36%、秋田県が0.31%などとなっている。減少した39都道府県のうち18府県では減少率が拡大、18道県は縮小、群馬県、沖縄県及び東京都では増加から減少に転じた。

(表9、図9)

表9 都道府県別人口の社会増減率

(単位 %)

社会増減率 順位	都道府県	社会増減率		社会増減率 順位	都道府県	社会増減率		社会増減率 順位	都道府県	社会増減率	
		2021年	2020年			2021年	2020年			2021年	2020年
—	全 国	-0.03	0.03	16	長 野 県	-0.07	-0.15	31	香 川 県	-0.20	-0.16
1	埼 玉 県	0.32	0.38	17	鹿 児 島 県	-0.09	-0.18	31	高 知 県	-0.20	-0.27
2	神 奈 川 県	0.31	0.33	18	愛 知 県	-0.11	-0.01	34	徳 島 県	-0.24	-0.31
3	千 葉 県	0.26	0.30	18	兵 庫 県	-0.11	-0.09	34	愛 媛 県	-0.24	-0.20
4	福 岡 県	0.12	0.18	18	奈 良 県	-0.11	-0.17	36	岩 手 県	-0.25	-0.33
5	大 阪 府	0.07	0.22	21	静 岡 県	-0.13	-0.08	36	福 井 県	-0.25	-0.16
6	茨 城 県	0.04	-0.03	22	石 川 県	-0.14	-0.17	36	三 重 県	-0.25	-0.18
6	山 梨 県	0.04	-0.15	22	島 根 県	-0.14	-0.25	36	山 口 県	-0.25	-0.23
8	滋 賀 県	0.02	0.00	22	岡 山 県	-0.14	-0.08	40	広 島 県	-0.27	-0.13
9	宮 城 県	-0.00	-0.02	22	宮 崎 県	-0.14	-0.18	41	新 潟 県	-0.28	-0.26
9	群 馬 県	-0.00	0.01	26	大 分 県	-0.15	-0.29	42	山 形 県	-0.29	-0.30
11	沖 縄 県	-0.02	0.12	27	佐 賀 県	-0.16	-0.18	43	岐 阜 県	-0.30	-0.21
12	北 海 道	-0.03	-0.04	28	京 都 府	-0.18	-0.15	44	秋 田 県	-0.31	-0.30
13	栃 木 県	-0.05	-0.10	28	鳥 取 県	-0.18	-0.17	45	青 森 県	-0.36	-0.38
13	東 京 都	-0.05	0.28	30	富 山 県	-0.19	-0.16	45	福 島 県	-0.36	-0.34
13	熊 本 県	-0.05	-0.16	31	和 歌 山 県	-0.20	-0.34	47	長 崎 県	-0.48	-0.46

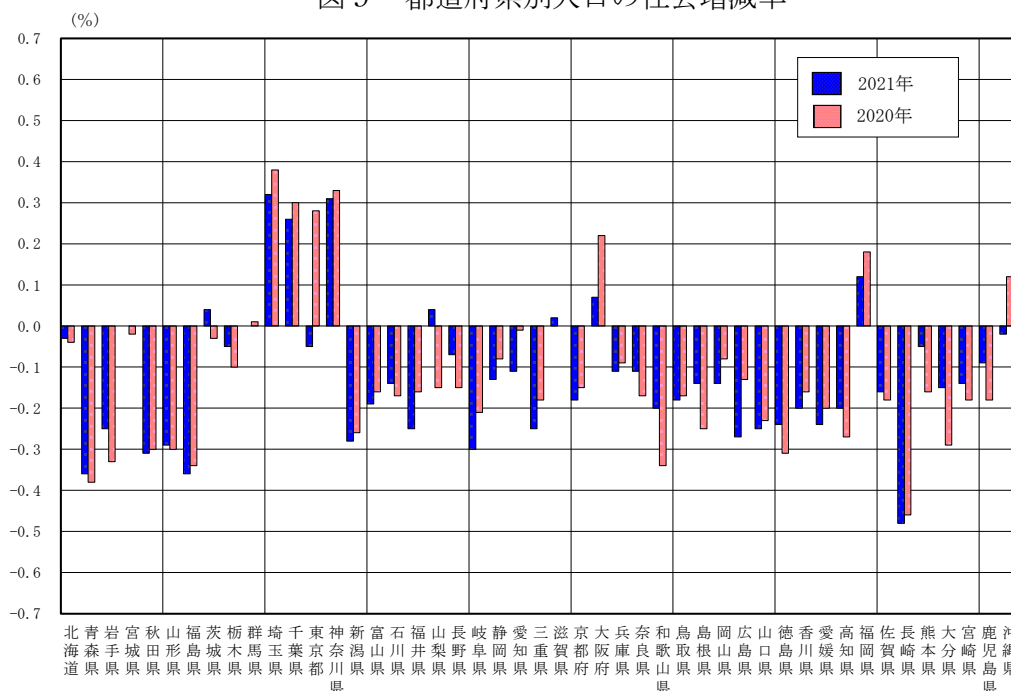
注) 社会増減率 (%) = $\frac{\text{社会増減(前年10月～当年9月)}}{\text{前年10月1日現在人口}} \times 100$

社会増減 = 都道府県間転入超過数 + 都道府県別入国超過数

都道府県間転入超過数 = 都道府県間転入者数 - 都道府県間転出者数

都道府県別入国超過数 = 都道府県別入国者数 - 都道府県別出国者数

図9 都道府県別人口の社会増減率



2 年齢別人口

45都道府県で75歳以上人口の割合が15歳未満人口の割合を上回る

年齢3区分別人口の割合を都道府県別にみると、15歳未満人口の割合は沖縄県が16.5%と最も高く、次いで滋賀県が13.4%、佐賀県が13.3%、熊本県が13.1%、宮崎県及び鹿児島県が13.0%などとなっている。一方、秋田県が9.5%と最も低く、次いで青森県が10.4%、北海道が10.5%、岩手県、徳島県及び高知県が10.8%などとなっている。15歳未満人口の割合は総じて低下傾向にあり、前年に比べ全ての都道府県で低下している。

(表10)

表10 都道府県、年齢3区分別人口の割合（各年10月1日現在）

都道府県	2021年				2020年			
	15歳未満	15～64歳	65歳以上	うち 75歳以上	15歳未満	15～64歳	65歳以上	うち 75歳以上
	(%)	(%)	(%)	(%)	(%)	(%)	(%)	(%)
全 国	11.8	59.4	28.9	14.9	11.9	59.5	28.6	14.7
北海道	10.5	57.0	32.5	16.7	10.7	57.2	32.1	16.4
青森県	10.4	55.3	34.3	17.3	10.5	55.7	33.7	17.2
岩手県	10.8	55.1	34.2	17.8	11.0	55.4	33.6	17.8
宮城県	11.5	59.9	28.6	14.1	11.7	60.2	28.1	14.0
秋田県	9.5	52.4	38.1	19.9	9.7	52.8	37.5	19.9
山形県	11.1	54.6	34.3	17.8	11.3	54.9	33.8	17.9
福島県	11.2	56.6	32.3	16.0	11.3	57.1	31.7	16.0
茨城県	11.5	58.4	30.1	14.9	11.7	58.7	29.7	14.6
栃木県	11.6	58.8	29.6	14.2	11.8	59.1	29.1	14.0
群馬県	11.5	58.0	30.5	15.5	11.7	58.2	30.2	15.3
埼玉県	11.7	61.0	27.2	13.8	11.9	61.1	27.0	13.5
千葉県	11.6	60.6	27.9	14.2	11.7	60.7	27.6	14.0
東京都	11.1	66.1	22.9	12.1	11.2	66.1	22.7	12.1
神奈川県	11.6	62.7	25.7	13.5	11.8	62.7	25.6	13.3
新潟県	11.1	55.7	33.2	17.0	11.3	56.0	32.8	17.0
富山県	11.1	56.1	32.8	17.1	11.2	56.2	32.6	17.0
石川県	12.0	57.9	30.1	15.3	12.1	58.1	29.8	15.2
福井県	12.3	56.7	31.0	15.9	12.5	56.9	30.6	16.0
山梨県	11.3	57.4	31.3	16.2	11.4	57.7	30.8	16.1
長野県	11.8	55.9	32.3	17.4	12.0	56.1	32.0	17.4
岐阜県	12.1	57.1	30.8	15.9	12.3	57.3	30.4	15.7
静岡県	11.9	57.6	30.5	15.7	12.1	57.8	30.1	15.6
愛知県	12.8	61.6	25.5	13.2	13.0	61.7	25.3	13.0
三重県	11.9	57.8	30.3	15.7	12.1	58.0	29.9	15.7
滋賀県	13.4	59.9	26.6	13.3	13.6	60.1	26.3	13.1
京都府	11.3	59.1	29.6	15.6	11.4	59.2	29.3	15.4
大阪府	11.6	60.7	27.7	14.7	11.7	60.7	27.6	14.6
兵庫県	12.1	58.3	29.6	15.4	12.2	58.5	29.3	15.2
奈良県	11.5	56.3	32.1	16.7	11.7	56.6	31.7	16.4
和歌山県	11.3	54.9	33.8	17.8	11.4	55.2	33.4	17.7
鳥取県	12.3	55.0	32.7	16.8	12.4	55.3	32.3	16.8
島根県	12.1	53.4	34.5	18.3	12.2	53.6	34.2	18.4
岡山県	12.2	57.1	30.6	16.3	12.4	57.3	30.3	16.1
広島県	12.5	57.8	29.7	15.5	12.6	58.0	29.4	15.3
山口県	11.3	53.6	35.0	18.5	11.5	53.9	34.6	18.3
徳島県	10.8	54.5	34.7	17.5	10.9	54.9	34.2	17.5
香川県	12.0	55.9	32.2	16.5	12.1	56.2	31.8	16.4
愛媛県	11.4	54.9	33.6	17.4	11.6	55.2	33.2	17.3
高知県	10.8	53.4	35.9	19.1	10.9	53.6	35.5	19.0
福岡県	12.9	58.9	28.2	14.1	13.0	59.1	27.9	14.0
佐賀県	13.3	55.5	31.1	15.6	13.5	55.9	30.6	15.6
長崎県	12.4	54.0	33.6	16.9	12.5	54.5	33.0	16.9
熊本県	13.1	55.0	31.9	16.4	13.2	55.4	31.4	16.4
大分県	12.0	54.3	33.7	17.5	12.1	54.6	33.3	17.4
宮崎県	13.0	53.8	33.1	16.8	13.1	54.3	32.6	16.8
鹿児島県	13.0	53.9	33.1	16.8	13.1	54.4	32.5	16.8
沖縄県	16.5	60.4	23.1	10.6	16.6	60.8	22.6	10.8

15～64歳人口の割合は、東京都が66.1%と最も高く、次いで神奈川県が62.7%、愛知県が61.6%、埼玉県が61.0%などとなっている。一方、秋田県が52.4%と最も低く、次いで島根県及び高知県が53.4%、山口県が53.6%などとなっている。15～64歳人口の割合は前年に比べ、東京都、神奈川県及び大阪府は同率、44道府県で低下している。

65歳以上人口の割合は、秋田県が38.1%と最も高く、次いで高知県が35.9%、山口県が35.0%などとなっており、33道県で30%以上となっている。一方、東京都が22.9%と最も低く、次いで沖縄県が23.1%、愛知県が25.5%などとなっている。

また、75歳以上人口の割合をみると、最も高い秋田県が19.9%となり、最も低い沖縄県が10.6%となっている。

なお、75歳以上人口の割合が15歳未満人口の割合を上回っているのは、45都道府県となり、前年から1県（愛知県）増加している。75歳以上人口の割合が15歳未満人口の割合を下回ったのは、滋賀県及び沖縄県のみとなっている。（表10）

対前年増加率は65歳以上人口では沖縄県、75歳以上人口では埼玉県が最も高い

65歳以上人口の対前年増減率を都道府県別にみると、43都道府県で増加、4県で減少している。対前年増加率は沖縄県が2.3%と最も高く、次いで宮城県、茨城県、栃木県及び滋賀県が1.1%などとなっている。全国平均（0.5%）を上回っているのは20県となっている。

また、75歳以上人口の対前年増減率をみると、20都道府県で増加、27県で減少となっており、対前年増加率は埼玉県が1.9%と最も高く、次いで千葉県が1.7%、神奈川県が1.3%などとなっている。全国平均（0.4%）を上回っているのは15道府県となっている。（表11）

表11 都道府県別65歳以上人口の対前年増減率

（単位：%）

都道府県	65歳以上		都道府県	65歳以上		都道府県	65歳以上	
		うち75歳以上			うち75歳以上			うち75歳以上
全 国	0.5	0.4	富 山 県	-0.0	-0.2	島 根 県	-0.0	-1.6
北海道	0.4	1.0	石 川 県	0.4	0.1	岡 山 県	0.4	0.4
青 森 県	0.3	-0.6	福 井 県	0.3	-1.4	広 島 県	0.5	0.8
岩 手 県	0.4	-0.9	山 梨 県	0.8	-0.3	山 口 県	0.0	-0.1
宮 城 県	1.1	-0.4	長 野 県	0.4	-0.3	徳 島 県	0.5	-1.1
秋 田 県	-0.0	-1.6	岐 阜 県	0.4	0.0	香 川 県	0.4	-0.2
山 形 県	0.3	-1.6	静 岡 県	0.6	0.3	愛 媛 県	0.2	-0.4
福 島 県	0.7	-1.7	愛 知 県	0.6	1.1	高 知 県	-0.0	-0.5
茨 城 県	1.1	1.0	三 重 県	0.3	-0.2	福 岡 県	0.9	0.5
栃 木 県	1.1	0.8	滋 賀 県	1.1	0.9	佐 賀 県	0.9	-0.5
群 馬 県	0.6	1.0	京 都 府	0.2	0.7	長 崎 県	0.6	-0.8
埼 玉 県	0.8	1.9	大 阪 府	0.0	0.6	熊 本 県	0.8	-0.5
千 葉 県	0.8	1.7	兵 庫 県	0.4	0.5	大 分 県	0.5	-0.4
東 京 都	0.2	0.4	奈 良 県	0.6	0.7	宮 崎 県	0.7	-0.8
神 奈 川 県	0.7	1.3	和 歌 山 県	0.2	-0.6	鹿 児 島 県	0.9	-1.1
新 潟 県	0.2	-1.0	鳥 取 県	0.5	-1.1	沖 縄 県	2.3	-1.5

注）対前年増減率（%）＝ $\left(\frac{\text{当年の65（75）歳以上人口}}{\text{前年の65（75）歳以上人口}} - 1 \right) \times 100$

<参考>

〔 3大都市圏別人口 〕

都道府県別人口を3大都市圏別に合算してみると、東京圏は3686万2千人、名古屋圏は1123万3千人、大阪圏は1811万5千人となっており、3大都市圏の人口は6621万1千人となっている。

全国に占める割合をみると、前年に比べ東京圏で0.1ポイント上昇、名古屋圏及び大阪圏は同率となっている。3大都市圏では0.2ポイント上昇している。

(参考表3)

参考表3 3大都市圏別人口の推移 (1980年～2021年)

年 次	人 口 (千人)					全国に占める割合(%)				
	全 国	3大都市圏計				全 国	3大都市圏計			
		東京圏	名古屋圏	大阪圏			東京圏	名古屋圏	大阪圏	
1980年	117,060	55,922	28,699	9,869	17,355	100.0	47.8	24.5	8.4	14.8
1985	121,049	58,342	30,273	10,231	17,838	100.0	48.2	25.0	8.5	14.7
1990	123,611	60,464	31,797	10,550	18,117	100.0	48.9	25.7	8.5	14.7
1995	125,570	61,646	32,577	10,810	18,260	100.0	49.1	25.9	8.6	14.5
2000	126,926	62,870	33,418	11,008	18,443	100.0	49.5	26.3	8.7	14.5
2001	127,316	63,235	33,687	11,064	18,483	100.0	49.7	26.5	8.7	14.5
2002	127,486	63,494	33,905	11,104	18,486	100.0	49.8	26.6	8.7	14.5
2003	127,694	63,788	34,148	11,144	18,496	100.0	50.0	26.7	8.7	14.5
2004	127,787	64,006	34,328	11,183	18,495	100.0	50.1	26.9	8.8	14.5
2005	127,768	64,185	34,479	11,229	18,477	100.0	50.2	27.0	8.8	14.5
2006	127,901	64,480	34,713	11,283	18,484	100.0	50.4	27.1	8.8	14.5
2007	128,033	64,806	34,985	11,334	18,487	100.0	50.6	27.3	8.9	14.4
2008	128,084	65,083	35,227	11,370	18,486	100.0	50.8	27.5	8.9	14.4
2009	128,032	65,249	35,396	11,367	18,486	100.0	51.0	27.6	8.9	14.4
2010	128,057	65,455	35,619	11,346	18,490	100.0	51.1	27.8	8.9	14.4
2011	127,834	65,497	35,684	11,337	18,476	100.0	51.2	27.9	8.9	14.5
2012	127,593	65,508	35,721	11,334	18,452	100.0	51.3	28.0	8.9	14.5
2013	127,414	65,579	35,820	11,335	18,423	100.0	51.5	28.1	8.9	14.5
2014	127,237	65,674	35,958	11,332	18,384	100.0	51.6	28.3	8.9	14.4
2015	127,095	65,811	36,131	11,331	18,349	100.0	51.8	28.4	8.9	14.4
2016	127,042	66,002	36,328	11,341	18,332	100.0	52.0	28.6	8.9	14.4
2017	126,919	66,155	36,505	11,340	18,309	100.0	52.1	28.8	8.9	14.4
2018	126,749	66,296	36,682	11,335	18,279	100.0	52.3	28.9	8.9	14.4
2019	126,555	66,442	36,856	11,332	18,255	100.0	52.5	29.1	9.0	14.4
2020	126,146	66,411	36,914	11,291	18,205	100.0	52.6	29.3	9.0	14.4
2021	125,502	66,211	36,862	11,233	18,115	100.0	52.8	29.4	9.0	14.4

注1) 各年10月1日現在。1980年～2000年、2005年、2010年、2015年及び2020年は国勢調査人口による。

- 2) 東京圏 東京都、神奈川県、埼玉県、千葉県
 名古屋圏 愛知県、岐阜県、三重県
 大阪圏 大阪府、兵庫県、京都府、奈良県

統計表

第1表 年 齢 （各 歳）、男 女 別 人 口

年 齢	総 人 口				日 本 人 人 口			
	男 女 計	男	女	人口性比 ＊	男 女 計	男	女	人口性比 ＊
総 数	125,502	61,019	64,483	94.6	122,780	59,687	63,094	94.6
0 歳	830	425	405	104.8	812	415	397	104.7
1	836	427	408	104.6	820	419	401	104.6
2	871	446	425	104.8	854	437	417	104.8
3	915	468	446	104.9	898	460	439	104.8
4	938	480	458	104.7	922	472	451	104.6
5	978	502	477	105.3	962	493	468	105.3
6	1,003	514	489	105.0	988	506	482	105.0
7	1,001	514	488	105.4	985	505	480	105.4
8	1,026	525	501	104.8	1,010	517	494	104.7
9	1,029	527	503	104.8	1,014	519	495	104.7
10	1,054	540	514	105.2	1,041	533	507	105.2
11	1,063	545	518	105.2	1,050	539	512	105.2
12	1,069	548	521	105.2	1,056	542	515	105.2
13	1,089	558	531	105.0	1,076	551	525	105.1
14	1,083	555	527	105.3	1,071	549	522	105.3
15	1,075	550	524	105.0	1,063	545	519	105.0
16	1,076	553	524	105.5	1,064	546	518	105.4
17	1,119	575	545	105.6	1,107	568	539	105.5
18	1,131	582	549	105.9	1,118	575	543	105.8
19	1,178	604	574	105.4	1,155	593	562	105.4
20	1,221	624	597	104.5	1,169	599	571	104.9
21	1,245	638	607	105.0	1,173	601	572	105.0
22	1,247	637	610	104.5	1,172	598	575	104.0
23	1,274	652	622	104.9	1,189	606	583	103.8
24	1,277	654	623	105.0	1,186	603	583	103.5
25	1,278	656	622	105.4	1,187	605	582	103.9
26	1,293	664	629	105.5	1,202	613	590	103.9
27	1,286	661	625	105.7	1,201	613	588	104.3
28	1,256	646	610	105.8	1,172	599	573	104.5
29	1,266	650	616	105.4	1,188	607	581	104.4
30	1,257	644	613	105.1	1,182	603	579	104.1
31	1,281	655	626	104.7	1,203	613	590	103.9
32	1,302	665	637	104.5	1,231	627	604	103.9
33	1,341	685	655	104.6	1,275	651	625	104.2
34	1,375	702	674	104.2	1,313	669	644	103.9
35	1,393	711	682	104.2	1,337	682	655	104.1
36	1,444	734	710	103.4	1,391	707	683	103.5
37	1,492	758	735	103.1	1,440	732	708	103.4
38	1,511	766	745	102.9	1,459	741	717	103.4
39	1,513	766	746	102.7	1,459	741	717	103.4
40	1,524	773	751	103.0	1,477	752	725	103.6
41	1,592	807	785	102.8	1,546	786	759	103.5
42	1,630	827	803	103.0	1,585	807	778	103.8
43	1,691	857	834	102.7	1,650	839	811	103.4
44	1,735	880	855	102.8	1,696	862	833	103.5
45	1,816	921	895	102.9	1,778	905	873	103.6
46	1,891	958	933	102.7	1,854	942	912	103.3
47	1,997	1,012	985	102.8	1,961	997	964	103.4
48	2,032	1,027	1,006	102.1	1,995	1,011	984	102.8
49	1,995	1,009	986	102.4	1,958	994	964	103.2

注) ＊ 女性100人に対する男性の数

及 び 人 口 性 比－総人口、日本人人口（2021年10月 1 日現在）

（単位 千人）

年 齢	総 人 口				日 本 人 人 口			
	男 女 計	男	女	人口性比 ＊	男 女 計	男	女	人口性比 ＊
50 歳	1,936	978	959	102.0	1,899	963	936	102.8
51	1,876	946	930	101.7	1,839	932	908	102.6
52	1,846	929	917	101.3	1,810	915	895	102.2
53	1,800	905	895	101.1	1,766	892	874	102.0
54	1,794	901	893	100.9	1,764	889	875	101.6
55	1,400	700	700	99.9	1,371	688	683	100.8
56	1,723	862	861	100.2	1,694	850	844	100.8
57	1,613	806	807	99.9	1,585	795	790	100.6
58	1,571	784	787	99.6	1,543	773	771	100.3
59	1,518	757	762	99.3	1,495	747	748	99.9
60	1,486	739	747	99.0	1,465	730	734	99.5
61	1,492	739	753	98.2	1,472	731	741	98.6
62	1,516	750	766	98.0	1,498	743	756	98.3
63	1,471	724	746	97.1	1,453	717	736	97.4
64	1,426	701	725	96.7	1,410	694	716	97.0
65	1,494	732	762	96.1	1,478	725	752	96.4
66	1,535	751	784	95.8	1,520	744	775	96.0
67	1,529	744	785	94.8	1,515	738	777	95.0
68	1,615	781	834	93.6	1,603	775	828	93.7
69	1,696	816	880	92.7	1,684	811	873	92.8
70	1,784	854	930	91.9	1,773	849	924	91.9
71	1,900	902	998	90.3	1,889	897	992	90.4
72	2,065	975	1,089	89.5	2,054	970	1,084	89.5
73	2,024	948	1,075	88.2	2,014	944	1,070	88.2
74	1,899	885	1,014	87.3	1,890	881	1,009	87.3
75	1,167	535	632	84.6	1,159	531	628	84.6
76	1,233	555	678	81.9	1,226	552	674	81.9
77	1,484	660	823	80.2	1,477	658	819	80.2
78	1,409	621	788	78.9	1,403	619	784	78.9
79	1,420	619	801	77.3	1,414	616	797	77.3
80	1,346	580	766	75.7	1,341	578	763	75.7
81	1,188	503	686	73.3	1,183	501	683	73.3
82	998	415	584	71.1	994	413	581	71.1
83	1,024	415	609	68.1	1,020	414	607	68.1
84	1,005	398	607	65.5	1,002	397	605	65.5
85	955	368	587	62.6	952	366	585	62.6
86	855	316	538	58.8	852	315	537	58.8
87	753	268	485	55.3	750	267	483	55.3
88	694	236	459	51.4	692	235	457	51.4
89	615	200	415	48.1	613	199	414	48.1
90	532	163	369	44.1	531	163	368	44.1
91	445	129	316	40.7	444	129	316	40.7
92	378	103	275	37.3	377	102	275	37.3
93	313	80	234	34.1	313	79	233	34.1
94	236	56	179	31.5	235	56	179	31.5
95	186	41	145	28.5	186	41	144	28.5
96	137	28	109	25.2	137	27	109	25.1
97	97	18	79	22.3	97	18	79	22.3
98	69	11	58	18.7	69	11	58	18.7
99	48	7	42	16.5	48	7	41	16.5
100 歳以上	85	10	75	13.7	85	10	75	13.7

第2表 都道府県、男女別人口及び人口性比－総人口、日本人人口（2021年10月1日現在）

(単位 千人)

都道府県	総人口				日本人人口			
	男女計	男	女	人口性比*	男女計	男	女	人口性比*
全 国	125,502	61,019	64,483	94.6	122,780	59,687	63,094	94.6
01 北海道	5,183	2,446	2,737	89.4	5,147	2,429	2,717	89.4
02 青森県	1,221	575	646	89.1	1,216	573	642	89.3
03 岩手県	1,196	577	620	93.0	1,189	574	615	93.3
04 宮城県	2,290	1,117	1,174	95.2	2,269	1,107	1,162	95.2
05 秋田県	945	446	499	89.3	941	444	497	89.5
06 山形県	1,055	511	544	93.8	1,048	508	540	94.1
07 福島県	1,812	894	918	97.4	1,799	888	911	97.5
08 茨城県	2,852	1,423	1,428	99.6	2,785	1,389	1,396	99.5
09 栃木県	1,921	958	963	99.5	1,880	938	942	99.6
10 群馬県	1,927	953	974	97.9	1,866	922	944	97.6
11 埼玉県	7,340	3,646	3,694	98.7	7,152	3,552	3,599	98.7
12 千葉県	6,275	3,111	3,164	98.3	6,114	3,033	3,081	98.5
13 東京都	14,010	6,875	7,135	96.4	13,459	6,606	6,853	96.4
14 神奈川県	9,236	4,584	4,652	98.5	9,007	4,471	4,536	98.6
15 新潟県	2,177	1,057	1,120	94.4	2,161	1,051	1,110	94.6
16 富山県	1,025	498	527	94.5	1,008	490	518	94.5
17 石川県	1,125	546	579	94.3	1,111	538	572	94.1
18 福井県	760	371	389	95.3	746	364	381	95.6
19 山梨県	805	395	410	96.4	789	388	402	96.6
20 長野県	2,033	994	1,040	95.6	1,999	978	1,021	95.9
21 岐阜県	1,961	952	1,009	94.3	1,907	926	981	94.3
22 静岡県	3,608	1,778	1,829	97.2	3,515	1,733	1,782	97.2
23 愛知県	7,517	3,746	3,771	99.3	7,261	3,619	3,642	99.4
24 三重県	1,756	857	898	95.4	1,705	831	873	95.2
25 滋賀県	1,411	696	715	97.3	1,377	678	699	96.9
26 京都府	2,561	1,223	1,339	91.3	2,505	1,195	1,310	91.2
27 大阪府	8,806	4,216	4,590	91.9	8,565	4,097	4,468	91.7
28 兵庫県	5,432	2,582	2,850	90.6	5,324	2,529	2,795	90.5
29 奈良県	1,315	619	696	89.0	1,302	613	689	88.9
30 和歌山県	914	431	483	89.2	907	428	479	89.4
31 鳥取県	549	262	286	91.6	544	261	283	92.0
32 島根県	665	322	343	93.7	655	317	338	93.7
33 岡山県	1,876	902	974	92.6	1,847	888	959	92.6
34 広島県	2,780	1,347	1,432	94.1	2,729	1,322	1,407	93.9
35 山口県	1,328	630	697	90.5	1,312	623	689	90.4
36 徳島県	712	340	372	91.4	706	338	368	91.7
37 香川県	942	455	487	93.4	930	449	481	93.3
38 愛媛県	1,321	627	694	90.2	1,309	621	688	90.2
39 高知県	684	323	361	89.5	680	321	359	89.4
40 福岡県	5,124	2,425	2,698	89.9	5,045	2,384	2,661	89.6
41 佐賀県	806	382	424	90.1	800	379	420	90.3
42 長崎県	1,297	610	687	88.8	1,288	606	682	88.8
43 熊本県	1,728	818	910	89.9	1,712	811	901	90.0
44 大分県	1,114	529	585	90.4	1,102	523	579	90.4
45 宮崎県	1,061	501	560	89.5	1,054	498	556	89.6
46 鹿児島県	1,576	743	833	89.3	1,565	739	826	89.5
47 沖縄県	1,468	723	745	97.0	1,449	712	737	96.6

注) * 女性100人に対する男性の数

第3表 都道府県、年齢（3区分）、男女別人口－総人口（2021年10月1日現在）

（単位 千人）

都道府県	男 女 計				男				女			
	15歳未満	15～64歳	65歳以上	うち 75歳以上	15歳未満	15～64歳	65歳以上	うち 75歳以上	15歳未満	15～64歳	65歳以上	うち 75歳以上
全 国	14,784	74,504	36,214	18,674	7,573	37,724	15,722	7,334	7,212	36,780	20,492	11,340
01 北海道	544	2,953	1,686	864	278	1,463	705	326	266	1,490	981	538
02 青森県	127	676	419	211	65	338	172	75	62	337	247	136
03 岩手県	129	659	409	213	66	337	173	79	63	322	235	134
04 宮城県	264	1,371	655	322	135	695	287	126	129	677	368	196
05 秋田県	90	495	360	188	46	251	149	67	44	245	210	120
06 山形県	117	576	362	188	60	294	157	71	57	282	205	117
07 福島県	202	1,025	585	289	103	534	257	110	99	492	328	179
08 茨城県	328	1,664	860	424	168	867	388	176	160	797	472	248
09 栃木県	223	1,130	569	273	115	588	255	110	108	542	313	163
10 群馬県	221	1,117	589	299	113	578	262	121	108	539	327	178
11 埼玉県	860	4,480	2,000	1,013	440	2,306	900	425	420	2,174	1,100	588
12 千葉県	727	3,800	1,748	892	373	1,956	782	372	354	1,844	966	521
13 東京都	1,553	9,255	3,202	1,701	795	4,697	1,384	657	758	4,558	1,819	1,044
14 神奈川県	1,071	5,789	2,376	1,248	549	2,983	1,052	508	522	2,806	1,325	740
15 新潟県	242	1,213	723	371	124	620	313	142	118	593	409	229
16 富山県	114	575	337	176	58	296	144	67	55	279	193	109
17 石川県	135	652	338	172	69	332	145	66	66	320	193	106
18 福井県	94	431	236	121	48	221	102	47	46	210	133	74
19 山梨県	91	463	252	130	46	238	111	52	45	225	141	78
20 長野県	240	1,136	657	355	123	581	290	142	117	555	368	212
21 岐阜県	237	1,120	605	312	121	565	265	126	115	554	339	186
22 静岡県	429	2,079	1,099	568	220	1,072	486	229	209	1,008	613	339
23 愛知県	966	4,633	1,918	992	495	2,398	852	408	470	2,235	1,066	584
24 三重県	209	1,016	531	276	107	518	232	111	102	498	299	166
25 滋賀県	189	845	376	187	97	431	167	77	92	414	208	111
26 京都府	289	1,515	758	400	148	751	323	157	141	764	434	243
27 大阪府	1,018	5,346	2,442	1,296	521	2,649	1,046	510	498	2,696	1,396	787
28 兵庫県	655	3,169	1,608	835	336	1,556	691	327	320	1,613	918	508
29 奈良県	152	741	423	219	77	359	183	89	74	382	239	130
30 和歌山県	104	502	308	163	53	248	130	62	51	254	178	101
31 鳥取県	67	302	180	92	35	152	76	34	33	150	104	58
32 島根県	81	355	229	121	42	182	98	45	39	173	131	76
33 岡山県	230	1,071	575	305	118	537	248	119	112	535	327	186
34 広島県	347	1,605	827	431	178	812	357	168	170	793	470	263
35 山口県	151	712	465	245	77	358	195	92	73	354	269	153
36 徳島県	77	388	247	125	39	194	107	47	37	194	140	77
37 香川県	113	526	303	155	58	266	131	61	55	260	172	95
38 愛媛県	151	726	444	230	77	362	188	86	74	364	257	143
39 高知県	74	365	245	131	38	183	103	48	36	182	142	82
40 福岡県	661	3,017	1,445	721	338	1,482	605	266	323	1,535	840	454
41 佐賀県	108	448	251	126	55	221	106	46	52	227	145	80
42 長崎県	161	700	435	219	83	344	183	81	79	356	252	139
43 熊本県	227	951	551	283	116	468	234	106	111	483	317	178
44 大分県	134	605	376	195	68	302	159	73	65	303	217	121
45 宮崎県	138	571	351	178	71	281	150	67	68	291	202	111
46 鹿児島県	205	850	521	265	105	414	225	99	100	436	297	165
47 沖縄県	242	887	339	156	124	447	153	62	119	440	186	94

参考表 1 年 齢 （ 5 歳 階 級 ）

年 齢 階 級	2020年10月 *	2020年11月	2020年12月	2021年1月	2021年2月	2021年3月
総 人 口						
総 数	126, 146	126, 106	126, 088	126, 068	125, 990	125, 917
0 ～ 4 歳	4, 541	4, 530	4, 518	4, 503	4, 484	4, 466
5 ～ 9	5, 114	5, 108	5, 100	5, 095	5, 087	5, 086
10 ～ 14	5, 376	5, 377	5, 382	5, 385	5, 382	5, 377
15 ～ 19	5, 706	5, 695	5, 690	5, 684	5, 676	5, 667
20 ～ 24	6, 320	6, 323	6, 336	6, 349	6, 351	6, 338
25 ～ 29	6, 384	6, 381	6, 384	6, 390	6, 393	6, 395
30 ～ 34	6, 714	6, 696	6, 686	6, 676	6, 663	6, 650
35 ～ 39	7, 498	7, 488	7, 481	7, 475	7, 463	7, 451
40 ～ 44	8, 476	8, 456	8, 435	8, 408	8, 375	8, 348
45 ～ 49	9, 868	9, 869	9, 863	9, 853	9, 837	9, 824
50 ～ 54	8, 738	8, 732	8, 736	8, 759	8, 806	8, 850
55 ～ 59	7, 940	7, 974	7, 996	8, 015	7, 980	7, 955
60 ～ 64	7, 442	7, 434	7, 428	7, 424	7, 411	7, 403
65 ～ 69	8, 236	8, 200	8, 162	8, 125	8, 065	8, 026
70 ～ 74	9, 189	9, 235	9, 294	9, 353	9, 449	9, 510
75 ～ 79	7, 065	7, 039	6, 995	6, 963	6, 881	6, 835
80 ～ 84	5, 404	5, 408	5, 410	5, 414	5, 429	5, 443
85 ～ 89	3, 742	3, 758	3, 776	3, 780	3, 807	3, 825
90 ～ 94	1, 811	1, 818	1, 829	1, 827	1, 850	1, 862
95 ～ 99	500	505	508	509	517	523
100 歳 以 上	80	81	82	81	83	85
(再掲)						
15 歳 未 満	15, 032	15, 015	15, 000	14, 983	14, 953	14, 929
15 ～ 64 歳	75, 088	75, 049	75, 034	75, 033	74, 954	74, 880
65 歳 以 上	36, 027	36, 043	36, 054	36, 051	36, 083	36, 108
うち75歳以上	18, 602	18, 608	18, 599	18, 574	18, 568	18, 572
うち85歳以上	6, 133	6, 161	6, 194	6, 198	6, 258	6, 294
日 本 人 人 口						
総 数	123, 399	123, 353	123, 304	123, 261	123, 160	123, 097
0 ～ 4 歳	4, 458	4, 446	4, 434	4, 419	4, 399	4, 381
5 ～ 9	5, 037	5, 031	5, 022	5, 017	5, 009	5, 007
10 ～ 14	5, 315	5, 315	5, 319	5, 323	5, 319	5, 314
15 ～ 19	5, 619	5, 607	5, 595	5, 584	5, 573	5, 566
20 ～ 24	5, 916	5, 921	5, 925	5, 930	5, 928	5, 923
25 ～ 29	5, 951	5, 947	5, 945	5, 945	5, 943	5, 946
30 ～ 34	6, 363	6, 345	6, 332	6, 319	6, 303	6, 290
35 ～ 39	7, 229	7, 218	7, 209	7, 202	7, 188	7, 176
40 ～ 44	8, 260	8, 239	8, 216	8, 190	8, 156	8, 128
45 ～ 49	9, 679	9, 680	9, 673	9, 664	9, 647	9, 635
50 ～ 54	8, 569	8, 563	8, 568	8, 591	8, 637	8, 681
55 ～ 59	7, 809	7, 842	7, 862	7, 881	7, 845	7, 821
60 ～ 64	7, 353	7, 344	7, 338	7, 334	7, 320	7, 312
65 ～ 69	8, 170	8, 133	8, 095	8, 057	7, 998	7, 959
70 ～ 74	9, 140	9, 186	9, 245	9, 303	9, 399	9, 459
75 ～ 79	7, 031	7, 005	6, 961	6, 929	6, 848	6, 802
80 ～ 84	5, 382	5, 386	5, 388	5, 392	5, 407	5, 421
85 ～ 89	3, 731	3, 746	3, 764	3, 768	3, 796	3, 813
90 ～ 94	1, 806	1, 814	1, 825	1, 823	1, 845	1, 857
95 ～ 99	499	503	506	508	516	522
100 歳 以 上	80	81	82	81	83	85
(再掲)						
15 歳 未 満	14, 810	14, 792	14, 776	14, 758	14, 727	14, 702
15 ～ 64 歳	72, 749	72, 706	72, 663	72, 641	72, 541	72, 477
65 歳 以 上	35, 840	35, 855	35, 866	35, 862	35, 893	35, 918
うち75歳以上	18, 530	18, 536	18, 527	18, 502	18, 495	18, 500
うち85歳以上	6, 117	6, 145	6, 177	6, 181	6, 240	6, 277

注） * 国勢調査人口（不詳補完値）

別 人 口－総人口、日本人人口（各月 1 日現在）

(単位 千人)

2021年4月	2021年5月	2021年6月	2021年7月	2021年8月	2021年9月	2021年10月
総 人 口						
125,855	125,777	125,722	125,682	125,633	125,559	125,502
4,453	4,444	4,432	4,421	4,411	4,400	4,389
5,080	5,073	5,067	5,063	5,056	5,046	5,038
5,375	5,372	5,366	5,365	5,363	5,358	5,357
5,660	5,650	5,641	5,635	5,624	5,608	5,580
6,330	6,315	6,305	6,294	6,279	6,262	6,263
6,388	6,382	6,382	6,381	6,380	6,378	6,379
6,635	6,620	6,609	6,595	6,580	6,568	6,556
7,441	7,424	7,409	7,398	7,386	7,370	7,354
8,319	8,290	8,266	8,244	8,217	8,193	8,173
9,812	9,798	9,788	9,778	9,766	9,748	9,732
8,904	8,959	9,019	9,077	9,139	9,197	9,252
7,926	7,897	7,876	7,864	7,852	7,838	7,824
7,396	7,398	7,397	7,393	7,394	7,393	7,391
7,995	7,973	7,954	7,938	7,909	7,885	7,869
9,569	9,618	9,652	9,670	9,685	9,688	9,672
6,782	6,749	6,726	6,714	6,706	6,702	6,712
5,455	5,468	5,478	5,494	5,516	5,540	5,563
3,835	3,843	3,848	3,851	3,858	3,865	3,872
1,880	1,883	1,884	1,886	1,893	1,898	1,904
532	533	535	536	536	537	537
87	87	86	86	86	85	85
14,908	14,889	14,866	14,849	14,829	14,804	14,784
74,811	74,733	74,694	74,658	74,615	74,555	74,504
36,136	36,155	36,163	36,175	36,189	36,201	36,214
18,571	18,563	18,557	18,567	18,595	18,628	18,674
6,334	6,346	6,353	6,359	6,372	6,385	6,398
日 本 人 人 口						
123,050	122,998	122,952	122,928	122,898	122,834	122,780
4,369	4,360	4,349	4,339	4,328	4,317	4,307
5,001	4,994	4,988	4,984	4,978	4,967	4,959
5,312	5,309	5,303	5,302	5,300	5,295	5,294
5,561	5,553	5,546	5,542	5,534	5,520	5,507
5,921	5,916	5,912	5,909	5,903	5,895	5,890
5,944	5,945	5,947	5,948	5,950	5,950	5,950
6,277	6,265	6,255	6,243	6,229	6,218	6,205
7,167	7,152	7,138	7,127	7,117	7,101	7,085
8,100	8,072	8,047	8,025	7,999	7,974	7,953
9,624	9,610	9,601	9,591	9,580	9,563	9,546
8,734	8,789	8,849	8,906	8,967	9,024	9,079
7,792	7,763	7,742	7,729	7,717	7,703	7,688
7,304	7,307	7,306	7,301	7,301	7,301	7,299
7,927	7,905	7,886	7,869	7,840	7,816	7,800
9,518	9,567	9,600	9,618	9,634	9,637	9,620
6,749	6,716	6,693	6,681	6,673	6,669	6,679
5,433	5,446	5,456	5,472	5,494	5,517	5,540
3,823	3,831	3,836	3,839	3,846	3,853	3,860
1,875	1,879	1,880	1,882	1,888	1,894	1,900
531	532	534	535	535	536	536
87	86	86	86	85	85	85
14,682	14,664	14,640	14,625	14,606	14,579	14,559
72,424	72,372	72,341	72,321	72,297	72,248	72,202
35,944	35,962	35,970	35,982	35,995	36,007	36,019
18,499	18,491	18,484	18,494	18,521	18,554	18,599
6,316	6,329	6,336	6,342	6,354	6,368	6,381

参考表 2 男女別人口－総人口(各年10月 1 日現在)

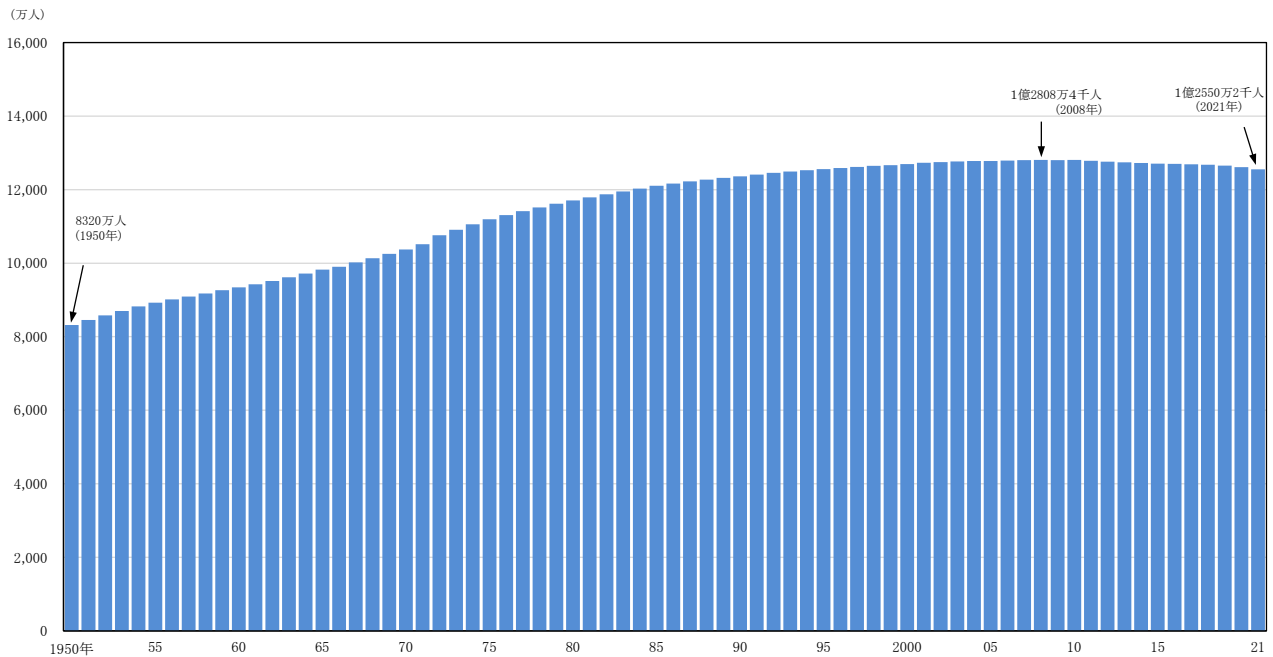
(単位 千人)

年 次			男女計	男	女	年 次			男女計	男	女
昭和	25年	1950 ¹⁾	83,200	40,812	42,388	平成	17年	2005 ¹⁾	127,768	62,349	65,419
	26年	1951	84,541	41,489	43,052		18年	2006	127,901	62,387	65,514
	27年	1952	85,808	42,128	43,680		19年	2007	128,033	62,424	65,608
	28年	1953	86,981	42,721	44,260		20年	2008	128,084	62,422	65,662
	29年	1954	88,239	43,344	44,895		21年	2009	128,032	62,358	65,674
	30年	1955 ¹⁾	89,276	43,861	45,415		22年	2010 ¹⁾	128,057	62,328	65,730
	31年	1956	90,172	44,301	45,871		23年	2011	127,834	62,207	65,627
	32年	1957	90,928	44,671	46,258		24年	2012	127,593	62,080	65,513
	33年	1958	91,767	45,078	46,689		25年	2013	127,414	61,985	65,429
	34年	1959	92,641	45,504	47,137		26年	2014	127,237	61,901	65,336
	35年	1960 ¹⁾	93,419	45,878	47,541	令和	27年	2015 ¹⁾	127,095	61,842	65,253
	36年	1961	94,287	46,300	47,987		28年	2016	127,042	61,816	65,226
	37年	1962	95,181	46,733	48,447		29年	2017	126,919	61,753	65,165
	38年	1963	96,156	47,208	48,947		30年	2018	126,749	61,673	65,076
	39年	1964	97,182	47,710	49,471		元年	2019	126,555	61,588	64,967
平成	40年	1965 ¹⁾	98,275	48,244	50,031		2年	2020 ¹⁾	126,146	61,350	64,797
	41年	1966	99,036	48,611	50,425		3年	2021	125,502	61,019	64,483
	42年	1967	100,196	49,180	51,016						
	43年	1968	101,331	49,739	51,592						
	44年	1969	102,536	50,334	52,202						
	45年	1970 ¹⁾	103,720	50,918	52,802						
	46年	1971	105,145	51,607	53,538						
	47年	1972	107,595	52,822	54,773						
	48年	1973	109,104	53,606	55,498						
	49年	1974	110,573	54,376	56,197						
	50年	1975 ¹⁾	111,940	55,091	56,849						
	51年	1976	113,094	55,658	57,436						
	52年	1977	114,165	56,184	57,981						
	53年	1978	115,190	56,682	58,508						
	54年	1979	116,155	57,151	59,004						
	55年	1980 ¹⁾	117,060	57,594	59,467						
	56年	1981	117,902	58,001	59,901						
	57年	1982	118,728	58,400	60,329						
	58年	1983	119,536	58,786	60,750						
	59年	1984	120,305	59,150	61,155						
	60年	1985 ¹⁾	121,049	59,497	61,552						
	61年	1986	121,660	59,788	61,871						
	62年	1987	122,239	60,058	62,181						
	63年	1988	122,745	60,302	62,443						
	平成 元年	1989	123,205	60,515	62,690						
	2年	1990 ¹⁾	123,611	60,697	62,914						
	3年	1991	124,101	60,934	63,167						
	4年	1992	124,567	61,155	63,413						
	5年	1993	124,938	61,317	63,621						
	6年	1994	125,265	61,446	63,819						
	7年	1995 ¹⁾	125,570	61,574	63,996						
	8年	1996	125,859	61,698	64,161						
	9年	1997	126,157	61,827	64,329						
	10年	1998	126,472	61,952	64,520						
	11年	1999	126,667	62,017	64,650						
	12年	2000 ¹⁾	126,926	62,111	64,815						
	13年	2001	127,316	62,265	65,051						
	14年	2002	127,486	62,295	65,190						
	15年	2003	127,694	62,368	65,326						
	16年	2004	127,787	62,380	65,407						

* 1950年～1971年は沖縄県を含まない。

注 1) 国勢調査による人口

総人口の推移（1950年～2021年）



..... 「人口推計」の利用と問合せについて

- ◆ 人口推計の詳しい結果を御覧になる場合は、次の URL を参照ください。

<https://www.stat.go.jp/data/jinsui/index.html>

人口推計

検索

- ◆ この冊子は、次の URL からダウンロードできます。
<https://www.stat.go.jp/data/jinsui/2021np/index.html>
- ◆ この資料に掲載されている解説文、図等の情報を引用・転載する場合には、出典の表記をお願いします。

(例) 「人口推計(2021年10月1日現在)」(総務省統計局)

【問合せ先】



総務省統計局 統計調査部 国勢統計課 人口推計係
〒162-8668 東京都新宿区若松町 19 番 1 号
TEL : 03 (5273) 1009
Eメール : c-suikei@soumu.go.jp

統計局ホームページ <https://www.stat.go.jp/>

政府統計の総合窓口(e-Stat) <https://www.e-stat.go.jp/>

* 結果の概要は、統計メールニュースでも配信しています。
メールニュースのお申込みは、統計局ホームページから。