

人 口 推 計

(平成28年10月1日現在)

— 要 約 —

【全国人口】

総人口は16万2千人の減少，日本人人口は減少幅が6年連続で拡大

- 総人口は1億2693万3千人で，前年に比べ16万2千人（0.13%）の減少と6年連続で減少しています。
- 日本人人口は1億2502万人で，前年に比べ29万9千人（0.24%）の減少となり，減少幅は6年連続で拡大しています。（結果の概要 1～2ページ）

10年連続の自然減少，減少幅は拡大

- 自然増減は10年連続の自然減少となり，減少幅は拡大しています。
- 男女別にみると，男性は12年連続，女性は8年連続の自然減少となっています。（結果の概要 2～3ページ）

日本人は6年連続の社会減少，外国人は4年連続の社会増加

- 社会増減は4年連続の社会増加となっています。
- 日本人・外国人の別にみると，日本人は2千人の減少で，6年連続の社会減少となっています。外国人は4年連続の社会増加となり，増加幅は拡大しています。（結果の概要 2～3ページ）

表1 男女別総人口の推移（平成17年～28年）

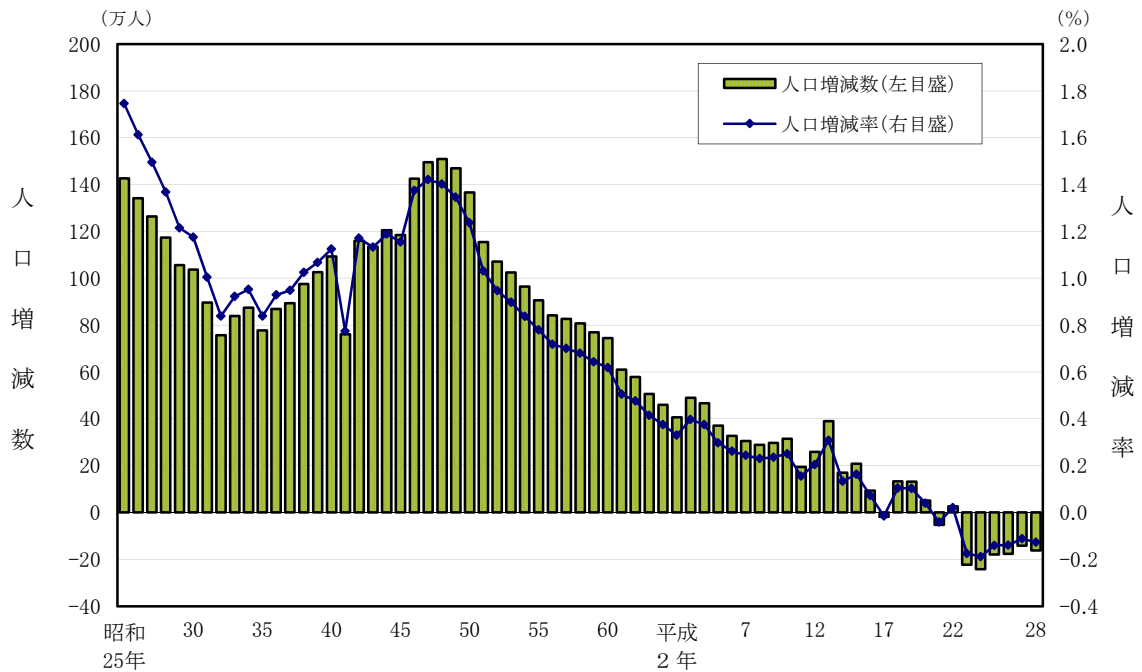
年次	総人口								男				女				
	10月1日 現在人口	純増減 ¹⁾		自然 増減	社会 増減	日本人	外国人	10月1日 現在人口	純増減 ¹⁾		自然 増減	社会 増減	10月1日 現在人口	純増減 ¹⁾		自然 増減	社会 増減
		増減数	増減率 ²⁾ (%)						増減数	増減率 ²⁾ (%)				増減数	増減率 ²⁾ (%)		
平成17年	127,768 ³⁾	-19	-0.01	9	-53	-103	50	62,349 ³⁾	-31	-0.05	-25	-28	65,419 ³⁾	12	0.02	34	-25
18	127,901	133	0.10	1	1	-60	61	62,387	38	0.06	-26	7	65,514	95	0.14	27	-6
19	128,033	132	0.10	-2	4	-75	79	62,424	37	0.06	-25	6	65,608	95	0.14	23	-2
20	128,084	51	0.04	-35	-45	-110	65	62,422	-2	-0.00	-41	-18	65,662	53	0.08	6	-27
21	128,032	-52	-0.04	-59	-124	-77	-47	62,358	-64	-0.10	-55	-67	65,674	12	0.02	-5	-57
22	128,057 ³⁾	26	0.02	-105	0	4	-4	62,328 ³⁾	-30	-0.05	-74	-13	65,730 ³⁾	56	0.09	-31	13
23	127,834	-223	-0.17	-183	-79	-28	-51	62,207	-120	-0.19	-108	-37	65,627	-103	-0.16	-75	-42
24	127,593	-242	-0.19	-201	-79	-23	-56	62,080	-128	-0.21	-116	-37	65,513	-114	-0.17	-85	-42
25	127,414	-179	-0.14	-232	14	-23	37	61,985	-95	-0.15	-129	9	65,429	-84	-0.13	-103	5
26	127,237	-177	-0.14	-252	36	-23	60	61,901	-84	-0.14	-136	27	65,336	-93	-0.14	-115	9
27	127,095 ³⁾	-142	-0.11	-275	94	-1	95	61,842 ³⁾	-59	-0.10	-147	63	65,253 ³⁾	-83	-0.13	-128	31
28	126,933	-162	-0.13	-296	134	-2	136	61,766	-76	-0.12	-156	79	65,167	-86	-0.13	-140	54

注1) 前年10月から当年9月までの増減数。平成27年までの増減数には補間補正数(国勢調査人口を基に算出した人口推計と、その次の国勢調査人口との差を各年に均等配分して算出したもの。)を含む。このため、純増減は自然増減と社会増減の計とは一致しない。

2) 前年10月から当年9月までの増減数を前年人口(期間初めの人口=期首人口)で除したもの

3) 国勢調査人口

図1 総人口の人口増減数及び人口増減率の推移(昭和25年～平成28年)



注) 人口増減率は、前年10月から当年9月までの人口増減数を前年人口(期首人口)で除したものと

65歳以上人口の割合は上昇が続き、初めて27%を超える

- 15歳未満人口は1578万人で、前年に比べ16万5千人の減少となり、割合は12.4%で過去最低となっています。
- 15～64歳人口は7656万2千人で、前年に比べ72万人の減少となり、割合は60.3%で平成4年(69.8%)以降、低下を続けています。
- 65歳以上人口は3459万1千人で、前年に比べ72万3千人の増加となり、割合は27.3%と初めて27%を超え、過去最高となっています。
- 75歳以上人口は1690万8千人で、前年に比べ58万6千人の増加となり、平成27年に引き続き、15歳未満人口を上回っています。

(結果の概要 4～5ページ)

図2 我が国の人口ピラミッド（平成28年10月1日現在）

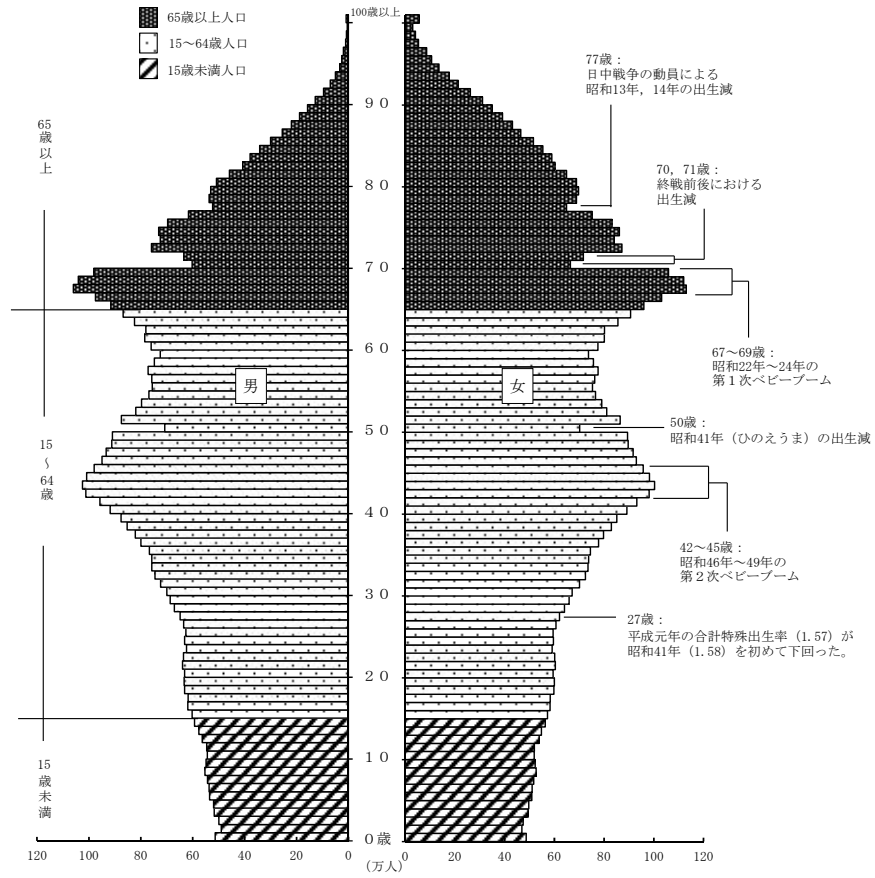
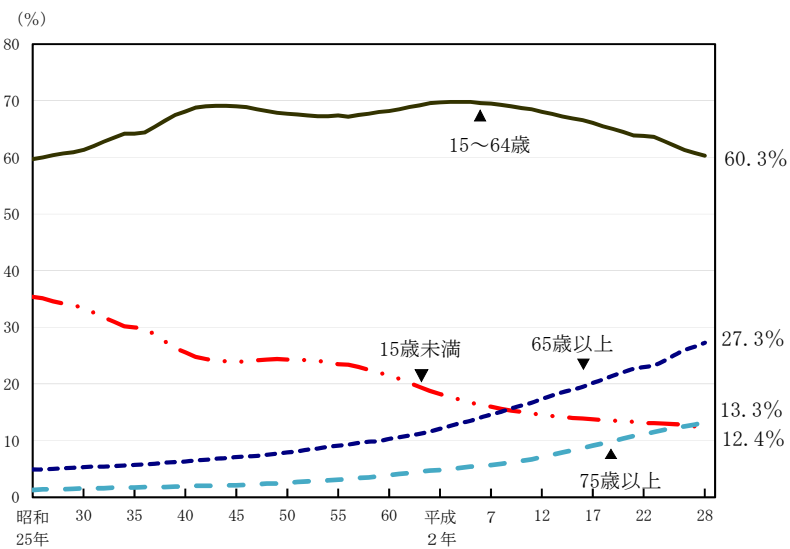


図3 年齢3区分別人口の割合の推移（昭和25年～平成28年）



【都道府県別人口】

東京都など7都県で人口増加, 40道府県で人口減少

● 人口増減率を都道府県別にみると、増加は7都県となっており、東京都が0.80%と最も高く、次いで沖縄県が0.40%、埼玉県及び愛知県が0.32%などとなっています。
 一方、減少は40道府県となっており、秋田県(-1.30%)、青森県(-1.13%)、高知県(-1.00%)で、人口減少率が1%を超えています。

● 前年に比べ、人口増加率の増加幅が拡大したのは埼玉県、愛知県及び福岡県となっており、増加幅が縮小したのは東京都、沖縄県、千葉県及び神奈川県となっています。
 一方、前年に比べ、人口減少率の減少幅が拡大したのは21道府県で、うち熊本県(0.20ポイント)が最も拡大しています。減少幅が縮小したのは秋田県など16道府県となっています。

図4 都道府県別人口増減率

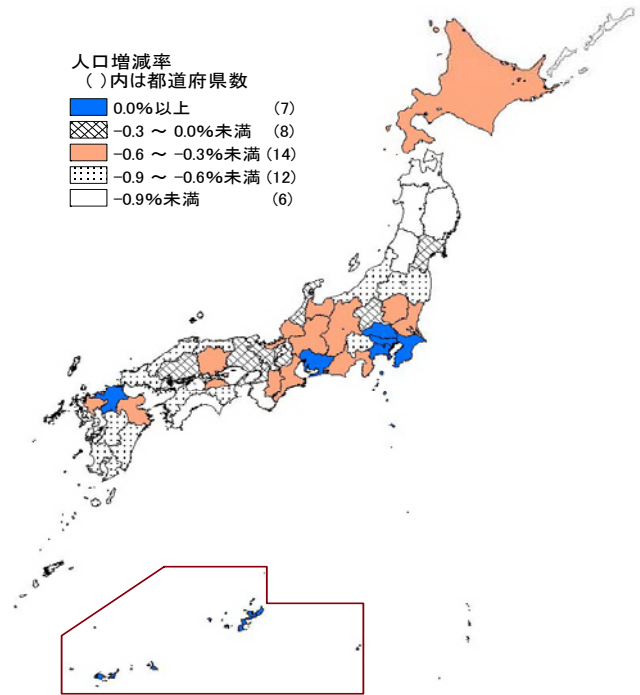


表2 都道府県別人口増減率

(単位 %)

人口増減率順位	都道府県	人口増減率		人口増減率順位	都道府県	人口増減率		人口増減率順位	都道府県	人口増減率	
		平成28年	平成27年			平成28年	平成27年			平成28年	平成27年
—	全 国	-0.13	-0.11	16	静 岡 県	-0.34	-0.39	32	鹿児島県	-0.66	-0.82
1	東 京 都	0.80	0.87	17	岡 山 県	-0.36	-0.24	33	熊 本 県	-0.67	-0.47
2	沖 縄 県	0.40	0.56	18	茨 城 県	-0.42	-0.33	34	鳥 取 県	-0.68	-0.58
3	埼 玉 県	0.32	0.27	18	栃 木 県	-0.42	-0.29	35	福 島 県	-0.69	-0.67
3	愛 知 県	0.32	0.26	18	三 重 県	-0.42	-0.54	36	宮 崎 県	-0.72	-0.73
5	千 葉 県	0.21	0.22	21	香 川 県	-0.43	-0.41	37	山 口 県	-0.74	-0.74
6	神 奈 川 県	0.20	0.26	22	富 山 県	-0.47	-0.50	37	徳 島 県	-0.74	-0.89
7	福 岡 県	0.06	0.05	23	岐 阜 県	-0.49	-0.53	39	愛 媛 県	-0.75	-0.77
8	滋 賀 県	-0.01	-0.11	24	長 野 県	-0.51	-0.55	39	長 崎 県	-0.75	-0.73
9	大 阪 府	-0.08	-0.06	25	佐 賀 県	-0.54	-0.54	41	新 潟 県	-0.80	-0.69
10	宮 城 県	-0.16	-0.04	26	福 井 県	-0.55	-0.52	42	岩 手 県	-0.91	-0.78
11	京 都 府	-0.19	-0.20	27	北 海 道	-0.56	-0.53	43	山 形 県	-0.96	-0.90
12	広 島 県	-0.23	-0.09	28	大 分 県	-0.57	-0.56	44	和 歌 山 県	-0.99	-0.91
13	石 川 県	-0.27	-0.25	29	奈 良 県	-0.59	-0.60	45	高 知 県	-1.00	-0.98
13	兵 庫 県	-0.27	-0.28	30	山 梨 県	-0.63	-0.74	46	青 森 県	-1.13	-1.09
15	群 馬 県	-0.30	-0.32	31	島 根 県	-0.64	-0.64	47	秋 田 県	-1.30	-1.33

注1) 人口増減率(%) = $\frac{\text{人口増減(前年10月～当年9月)}}{\text{前年10月1日現在人口}} \times 100$
 人口増減 = 自然増減 + 社会増減

2) 平成27年の人口増減には、補間補正数を含む。

- 人口が増加した7都県は全て社会増加となっており，うち東京都，愛知県及び沖縄県は自然増加，埼玉県，千葉県，神奈川県及び福岡県は自然減少となっています。
- 人口が減少した40道府県は全て自然減少となっており，うち8府県が社会増加，他の32道県で社会減少となっています。前年と比較すると，群馬県，富山県及び京都府は社会減少から社会増加に転じ，岡山県は社会増加から社会減少に転じています。

(結果の概要 8～9ページ)

図5 都道府県別人口の増減要因（自然増減率及び社会増減率）

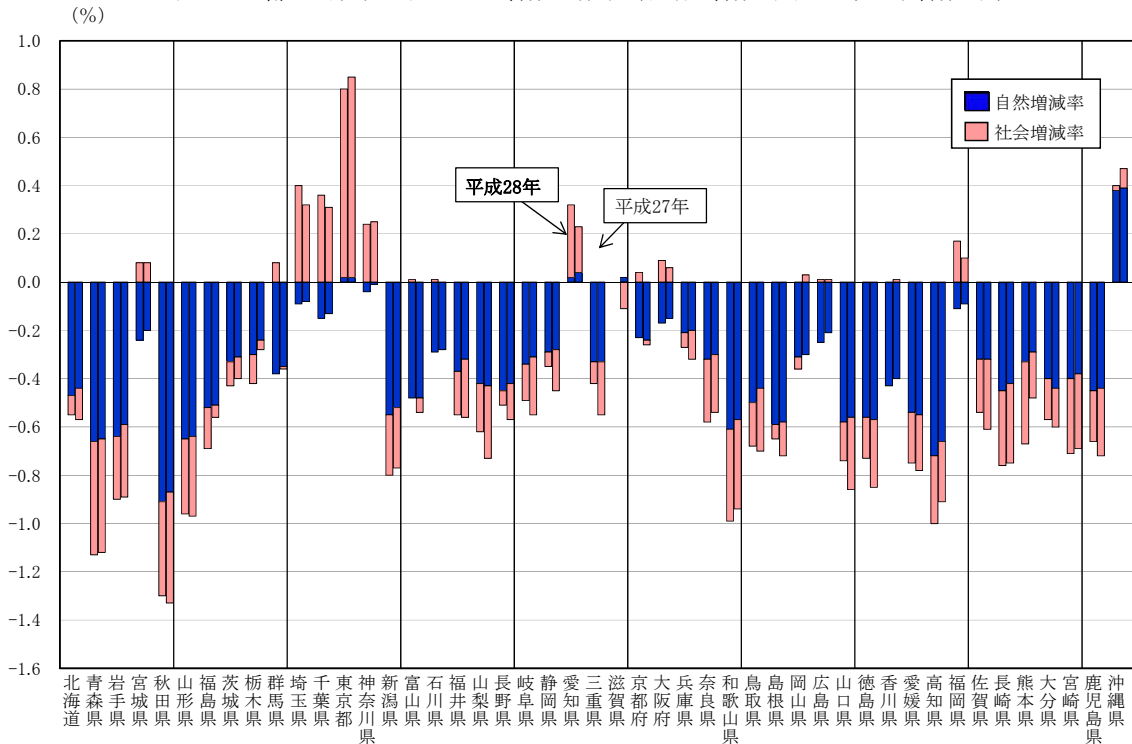


表3 人口増減要因別都道府県

増減要因		都道府県名 平成28年	都道府県名 平成27年	都道府県数 平成28年	都道府県数 平成27年
人口増加	自然増加・社会増加	東京都 愛知県 沖縄県	東京都 愛知県 沖縄県	3	3
	自然増加・社会減少			0	0
	自然減少・社会増加	埼玉県 千葉県 神奈川県 福岡県	埼玉県 千葉県 神奈川県 福岡県	4	4
人口減少	自然増加・社会減少		滋賀県	0	1
	自然減少・社会増加	宮城県 群馬県 富山県 石川県 京都府 大阪府 広島県 香川県	宮城県 石川県 大阪府 岡山県 広島県 香川県	8	6
	自然減少・社会減少	北海道 青森県 岩手県 秋田県 山形県 福島県 茨城県 栃木県 新潟県 福井県 山梨県 長野県 岐阜県 静岡県 三重県 滋賀県 兵庫県 奈良県 和歌山県 鳥取県 島根県 岡山県 山口県 徳島県 愛媛県 高知県 佐賀県 長崎県 熊本県 大分県 宮崎県 鹿児島県	北海道 青森県 岩手県 秋田県 山形県 福島県 茨城県 栃木県 群馬県 新潟県 富山県 福井県 山梨県 長野県 岐阜県 静岡県 三重県 京都府 兵庫県 奈良県 和歌山県 鳥取県 島根県 山口県 徳島県 愛媛県 高知県 佐賀県 熊本県 大分県 宮崎県 鹿児島県	32	33

沖縄県の65歳以上人口の割合が初めて20%を超える

- 15歳未満人口の割合が最も高いのは沖縄県（17.2%）となっています。
- 15～64歳人口の割合が最も高いのは東京都（65.8%）となっています。
- 65歳以上人口及び75歳以上人口の割合が最も高いのは秋田県（34.7%、18.8%）となっています。
- 全ての都道府県で65歳以上人口の割合が上昇し、沖縄県の65歳以上人口の割合が初めて20%を超えました。（結果の概要 12～13ページ）

表4 都道府県，年齢3区分別人口の割合（各年10月1日現在）

（単位 %）

都道府県	平成28年				平成27年			
	15歳未満	15～64歳	65歳以上	うち 75歳以上	15歳未満	15～64歳	65歳以上	うち 75歳以上
全 国	12.4	60.3	27.3	13.3	12.5	60.8	26.6	12.8
北海道	11.2	58.9	29.9	14.8	11.3	59.6	29.1	14.3
青森県	11.2	57.8	31.0	15.8	11.4	58.5	30.2	15.4
岩手県	11.6	57.2	31.1	16.7	11.8	57.8	30.4	16.3
宮城県	12.2	61.3	26.4	13.2	12.4	61.9	25.7	12.9
秋田県	10.3	55.0	34.7	18.8	10.4	55.8	33.8	18.4
山形県	11.9	56.5	31.5	17.2	12.1	57.1	30.8	16.9
福島県	11.9	58.7	29.5	15.3	12.0	59.3	28.7	15.0
茨城県	12.4	60.0	27.6	13.0	12.6	60.7	26.7	12.4
栃木県	12.7	60.6	26.7	12.6	12.8	61.3	25.9	12.2
群馬県	12.5	59.1	28.3	13.7	12.7	59.6	27.6	13.3
埼玉県	12.4	62.1	25.5	11.3	12.6	62.6	24.8	10.6
千葉県	12.2	61.2	26.5	12.0	12.3	61.8	25.9	11.4
東京都	11.3	65.8	22.9	11.2	11.3	66.0	22.7	10.9
神奈川県	12.4	63.2	24.4	11.4	12.6	63.6	23.9	10.9
新潟県	11.8	57.5	30.6	16.0	12.0	58.2	29.9	15.7
富山県	12.0	56.9	31.1	15.5	12.1	57.3	30.6	15.0
石川県	12.8	58.8	28.4	13.7	12.9	59.2	27.8	13.3
福井県	13.1	57.6	29.3	15.0	13.2	58.2	28.6	14.7
山梨県	12.2	58.7	29.1	14.9	12.3	59.3	28.4	14.5
長野県	12.7	56.6	30.7	16.1	12.9	57.0	30.1	15.7
岐阜県	13.0	58.2	28.8	14.1	13.2	58.7	28.1	13.6
静岡県	12.8	58.7	28.5	14.0	12.9	59.3	27.8	13.4
愛知県	13.6	62.2	24.3	11.3	13.7	62.5	23.8	10.8
三重県	12.8	58.7	28.5	14.2	12.9	59.2	27.9	13.7
滋賀県	14.3	60.9	24.8	11.8	14.5	61.4	24.2	11.3
京都府	12.0	59.9	28.1	13.5	12.1	60.4	27.5	12.9
大阪府	12.3	60.9	26.8	12.6	12.4	61.3	26.2	11.9
兵庫県	12.7	59.5	27.8	13.3	12.8	60.0	27.1	12.7
奈良県	12.3	58.2	29.6	14.1	12.4	58.8	28.7	13.4
和歌山県	12.0	56.4	31.6	16.1	12.1	57.0	30.9	15.6
鳥取県	12.8	56.8	30.4	16.1	12.9	57.4	29.7	15.8
島根県	12.4	54.5	33.1	17.9	12.5	55.1	32.5	17.7
岡山県	12.9	57.8	29.3	14.8	13.0	58.3	28.7	14.3
広島県	13.1	58.7	28.2	13.7	13.2	59.2	27.5	13.2
山口県	12.0	55.2	32.8	16.7	12.1	55.8	32.1	16.2
徳島県	11.5	56.7	31.8	16.4	11.6	57.5	31.0	16.0
香川県	12.5	56.9	30.6	15.3	12.7	57.4	29.9	15.0
愛媛県	12.2	56.4	31.4	16.1	12.3	57.1	30.6	15.6
高知県	11.4	55.0	33.6	17.6	11.5	55.6	32.9	17.2
福岡県	13.3	60.2	26.6	12.9	13.3	60.8	25.9	12.5
佐賀県	13.8	57.7	28.5	14.8	14.0	58.3	27.7	14.5
長崎県	12.8	56.7	30.5	16.0	12.9	57.4	29.6	15.6
熊本県	13.5	57.1	29.5	15.7	13.5	57.7	28.8	15.4
大分県	12.5	56.3	31.2	16.2	12.6	56.9	30.4	15.7
宮崎県	13.5	56.2	30.3	15.9	13.6	56.9	29.5	15.5
鹿児島県	13.4	56.5	30.1	16.4	13.4	57.1	29.4	16.1
沖縄県	17.2	62.4	20.4	10.4	17.3	63.0	19.7	10.1

問合せ先：総務省統計局統計調査部国勢統計課人口推計係（TEL：03-5273-1009）

詳細は統計局ホームページ人口推計(<http://www.stat.go.jp/data/jinsui/index.htm>)のページでも御覧になれます。

人口推計

検索