

人 口 推 計

(平成24年10月1日現在)

— 要 約 —

【全国人口】

総人口は28万4千人の減少，2年連続で大きく減少

- 総人口は1億2751万5千人となり，前年に比べ28万4千人（0.22％）の減少と2年連続で大きく減少しています。
- 日本人人口は1億2595万7千人となり，前年に比べ22万3千人（0.18％）の減少と2年連続で大きく減少しています。
- 総人口の老年人口（65歳以上）は3079万3千人となり，前年に比べ104万1千人増加し，初めて3000万人を超えています。

（結果の概要 1～2，4～5 ページ）

男性は8年連続，女性は4年連続の自然減少

- 自然増減は6年連続の自然減少となっています。
- 男女別にみると，男性は8年連続，女性は4年連続の自然減少となっています。

（結果の概要 2～3 ページ）

外国人は4年連続の社会減少，過去最大の減少幅を更新

- 社会増減を日本人・外国人の別にみると，日本人は2万3千人，外国人は5万6千人の社会減少となっています。
- 外国人は4年連続の社会減少となっており，過去最大の減少幅を更新しています。

（結果の概要 2～3 ページ）

表1 男女別人口の推移（平成14年～24年）

（単位 千人）

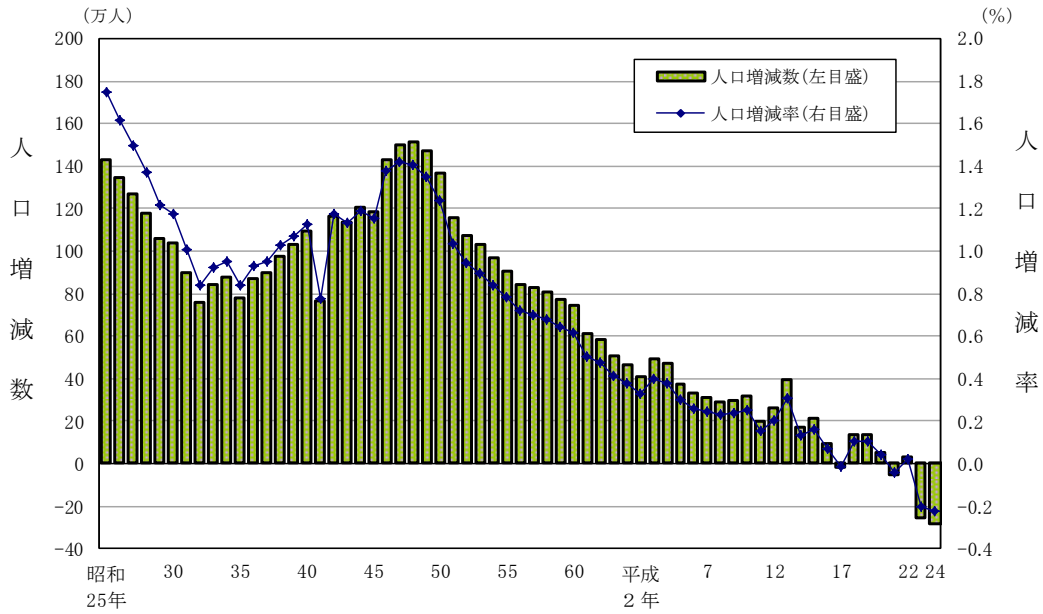
| 年次 | 総人口 | | | | | | 男 | | | | 女 | | | | | |
|-------|-----------------------|-------------------|-------------------|------|------|-----------|----------------------|-------------------|-------------------|------|------|----------------------|-------------------|-------------------|------|------|
| | 10月1日 現在人口 | 純増減 ¹⁾ | | 自然増減 | 社会増減 | うち 外国人 | 10月1日 現在人口 | 純増減 ¹⁾ | | 自然増減 | 社会増減 | 10月1日 現在人口 | 純増減 ¹⁾ | | 自然増減 | 社会増減 |
| | | 増減数 | 増減率 ²⁾ | | | | | 増減数 | 増減率 ²⁾ | | | | 増減数 | 増減率 ²⁾ | | |
| 平成14年 | 127,486 | 170 | 0.13 | 195 | -51 | 53 | 62,295 | 30 | 0.05 | 69 | -60 | 65,190 | 140 | 0.21 | 126 | 10 |
| 15 | 127,694 | 208 | 0.16 | 115 | 68 | 65 | 62,368 | 73 | 0.12 | 28 | 23 | 65,326 | 136 | 0.21 | 87 | 45 |
| 16 | 127,787 | 93 | 0.07 | 103 | -35 | 42 | 62,380 | 12 | 0.02 | 22 | -31 | 65,407 | 80 | 0.12 | 81 | -5 |
| 17 | 127,768 ³⁾ | -19 | -0.01 | 9 | -53 | 50 | 62,349 ³⁾ | -31 | -0.05 | -25 | -28 | 65,419 ³⁾ | 12 | 0.02 | 34 | -25 |
| 18 | 127,901 | 133 | 0.10 | 1 | 1 | 61 | 62,387 | 38 | 0.06 | -26 | 7 | 65,514 | 95 | 0.14 | 27 | -6 |
| 19 | 128,033 | 132 | 0.10 | -2 | 4 | 79 | 62,424 | 37 | 0.06 | -25 | 6 | 65,608 | 95 | 0.14 | 23 | -2 |
| 20 | 128,084 | 51 | 0.04 | -35 | -45 | 65 | 62,422 | -2 | -0.00 | -41 | -18 | 65,662 | 53 | 0.08 | 6 | -27 |
| 21 | 128,032 | -52 | -0.04 | -59 | -124 | -47 | 62,358 | -64 | -0.10 | -55 | -67 | 65,674 | 12 | 0.02 | -5 | -57 |
| 22 | 128,057 ³⁾ | 26 | 0.02 | -105 | 0 | -4 | 62,328 ³⁾ | -30 | -0.05 | -74 | -13 | 65,730 ³⁾ | 56 | 0.09 | -31 | 13 |
| 23 | 127,799 | -259 | -0.20 | -180 | -79 | -51 | 62,184 | -144 | -0.23 | -107 | -37 | 65,615 | -115 | -0.17 | -73 | -42 |
| 24 | 127,515 | -284 | -0.22 | -205 | -79 | -56 | 62,029 | -154 | -0.25 | -118 | -37 | 65,486 | -129 | -0.20 | -87 | -42 |

注1) 前年10月から当年9月までの増減数。平成22年までの増減数には補間補正数（国勢調査人口を基に算出した人口推計と，その次の国勢調査人口との差を各年に均等配分して算出したもの。）を含む。このため，純増減は自然増減と社会増減の計とは一致しない。

2) 前年10月から当年9月までの増減数を前年人口（期間初めの人口＝期首人口）で除したもの。

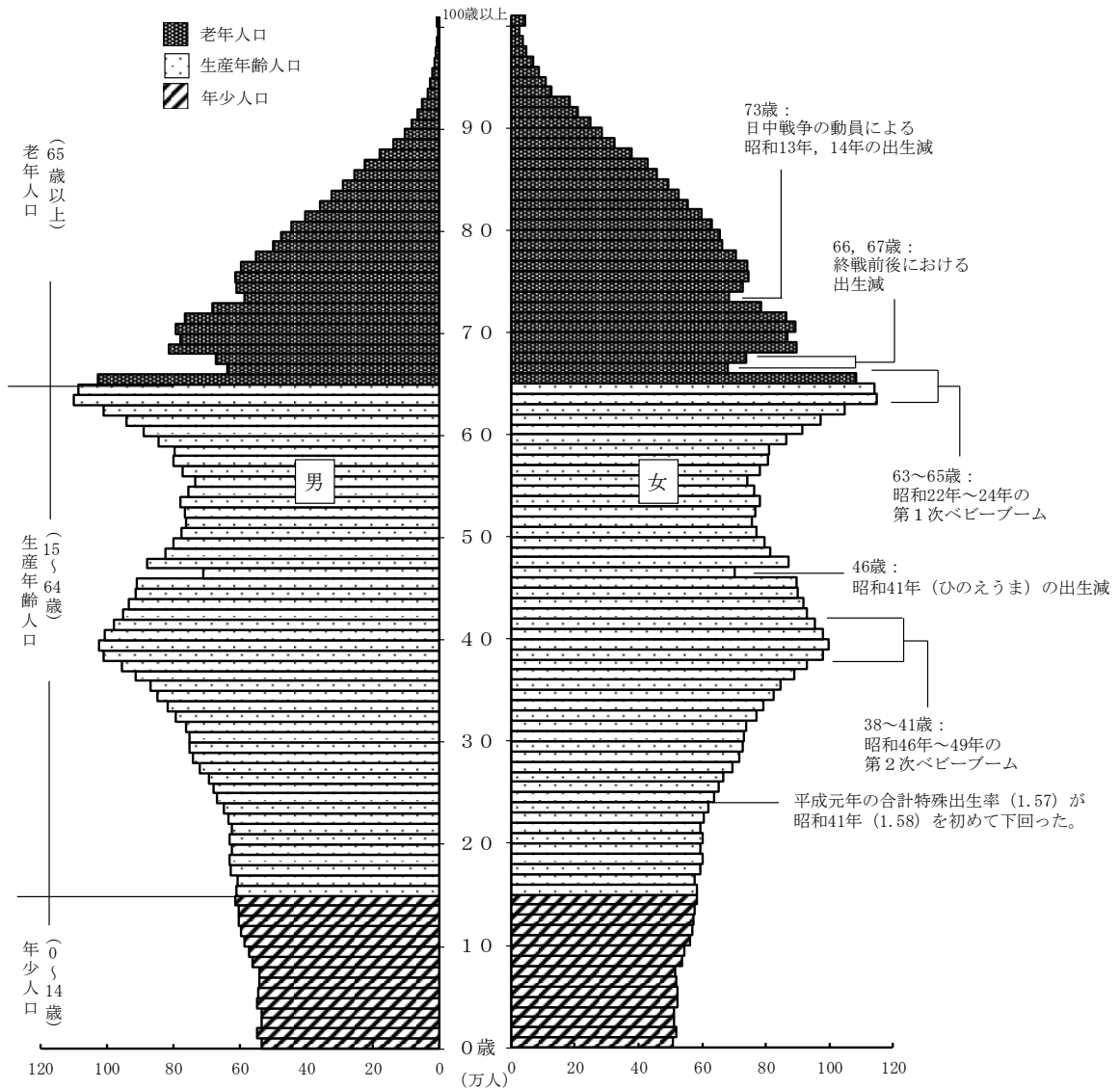
3) 国勢調査人口。

図1 総人口の人口増減数及び人口増減率の推移（昭和25年～平成24年）



注) 人口増減率は、前年10月から当年9月までの人口増減数を前年人口（期首人口）で除したものの。

図2 我が国の人口ピラミッド（平成24年10月1日現在）



【都道府県別人口】

人口減少率は福島県及び秋田県で1%を超える

- 人口増減率を都道府県別にみると、増加は7都県となっており、沖縄県(0.56%)が最も高く、次いで東京都(0.25%)、愛知県(0.15%)などとなっています。

この7都県のうち、前年に比べ増加率が上昇したのは愛知県のみとなっており、6都県は低下しています。

- 一方、減少は40道府県となっており、福島県(-1.41%)が最も低く、秋田県(-1.13%)、青森県(-0.97%)などとなっており、福島県及び秋田県は、昨年に引き続き1%を超える減少率となっています。

この40道府県のうち、12県で減少幅が縮小しており、うち最も縮小したのは宮城県(0.85ポイント)で、次いで福島県(0.52ポイント)、岩手県(0.38ポイント)などとなっています。減少幅が拡大した28道府県のうち最も拡大したのは、千葉県(-0.29ポイント)となっています。

(結果の概要 8～9ページ)

図3 都道府県別人口増減率

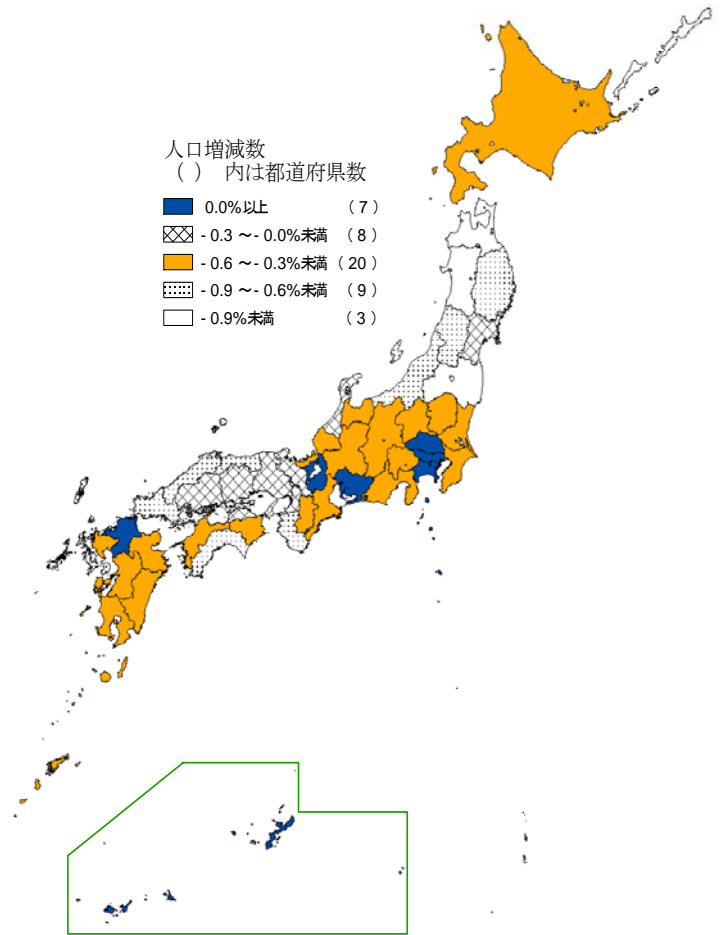


表2 都道府県別人口増減率

(単位 %)

| 人口増減率順位 | 都道府県 | 人口増減率 | | 人口増減率順位 | 都道府県 | 人口増減率 | | 人口増減率順位 | 都道府県 | 人口増減率 | |
|---------|---------|-------|-------|---------|-------|-------|-------|---------|---------|-------|-------|
| | | 平成24年 | 平成23年 | | | 平成24年 | 平成23年 | | | 平成24年 | 平成23年 |
| — | 全 国 | -0.22 | -0.20 | 16 | 熊 本 県 | -0.31 | -0.27 | 32 | 鹿 児 島 県 | -0.53 | -0.44 |
| 1 | 沖 縄 県 | 0.56 | 0.59 | 17 | 千 葉 県 | -0.32 | -0.03 | 33 | 山 梨 県 | -0.59 | -0.65 |
| 2 | 東 京 都 | 0.25 | 0.28 | 18 | 三 重 県 | -0.37 | -0.40 | 34 | 徳 島 県 | -0.60 | -0.67 |
| 3 | 愛 知 県 | 0.15 | 0.08 | 19 | 静 岡 県 | -0.39 | -0.42 | 34 | 愛 媛 県 | -0.60 | -0.56 |
| 4 | 福 岡 県 | 0.12 | 0.14 | 19 | 佐 賀 県 | -0.39 | -0.35 | 36 | 鳥 取 県 | -0.63 | -0.54 |
| 5 | 神 奈 川 県 | 0.10 | 0.11 | 21 | 栃 木 県 | -0.41 | -0.38 | 37 | 新 潟 県 | -0.66 | -0.52 |
| 6 | 滋 賀 県 | 0.09 | 0.19 | 22 | 群 馬 県 | -0.42 | -0.38 | 38 | 長 崎 県 | -0.68 | -0.66 |
| 7 | 埼 玉 県 | 0.07 | 0.17 | 23 | 宮 崎 県 | -0.43 | -0.37 | 39 | 和 歌 山 県 | -0.73 | -0.72 |
| 8 | 宮 城 県 | -0.06 | -0.91 | 24 | 奈 良 県 | -0.44 | -0.35 | 40 | 島 根 県 | -0.77 | -0.71 |
| 8 | 大 阪 府 | -0.06 | -0.05 | 25 | 岐 阜 県 | -0.46 | -0.47 | 41 | 山 形 県 | -0.82 | -0.66 |
| 10 | 兵 庫 県 | -0.20 | -0.11 | 26 | 北 海 道 | -0.47 | -0.37 | 41 | 山 口 県 | -0.82 | -0.61 |
| 11 | 岡 山 県 | -0.23 | -0.24 | 27 | 茨 城 県 | -0.48 | -0.41 | 43 | 岩 手 県 | -0.83 | -1.21 |
| 12 | 広 島 県 | -0.24 | -0.20 | 28 | 富 山 県 | -0.49 | -0.50 | 44 | 高 知 県 | -0.90 | -0.78 |
| 13 | 京 都 府 | -0.25 | -0.17 | 28 | 長 野 県 | -0.49 | -0.48 | 45 | 青 森 県 | -0.97 | -0.77 |
| 14 | 石 川 県 | -0.29 | -0.30 | 30 | 福 井 県 | -0.50 | -0.42 | 46 | 秋 田 県 | -1.13 | -1.03 |
| 14 | 香 川 県 | -0.29 | -0.39 | 31 | 大 分 県 | -0.51 | -0.43 | 47 | 福 島 県 | -1.41 | -1.93 |

注1) 人口増減率 (%) = $\frac{\text{人口増減 (前年10月～当年9月)}}{\text{前年10月1日現在人口}} \times 100$
 人口増減 = 自然増減 + 社会増減

全ての都道府県で老年人口が年少人口を上回る

- 年少人口（0～14歳）の割合が最も高いのは沖縄県（17.6%）となっています。
- 生産年齢人口（15～64歳）の割合が最も高いのは東京都（67.5%）となっています。
- 老年人口（65歳以上）は、沖縄県の老年人口が年少人口を上回ったため、全ての都道府県で年少人口を上回っています。
- 75歳以上人口は、25道県で年少人口を上回っています。

（結果の概要 12～13ページ）


表4 都道府県，年齢3区分別人口の割合（平成24年10月1日現在）

（単位 %）

| 都道府県 | 年少人口 (0～14歳) | 生産年齢人口 (15～64歳) | 老年人口 | | 都道府県 | 年少人口 (0～14歳) | 生産年齢人口 (15～64歳) | 老年人口 | |
|---------|-----------------|--------------------|---------|-------------|---------|-----------------|--------------------|---------|-------------|
| | | | (65歳以上) | うち 75歳以上 | | | | (65歳以上) | うち 75歳以上 |
| 全 国 | 13.0 | 62.9 | 24.1 | 11.9 | 三 重 県 | 13.5 | 61.3 | 25.3 | 12.8 |
| 北 海 道 | 11.7 | 62.2 | 26.0 | 13.2 | 滋 賀 県 | 14.8 | 63.5 | 21.6 | 10.7 |
| 青 森 県 | 12.1 | 60.9 | 27.0 | 14.2 | 京 都 府 | 12.6 | 62.7 | 24.7 | 12.0 |
| 岩 手 県 | 12.4 | 59.6 | 27.9 | 15.3 | 大 阪 府 | 13.0 | 63.3 | 23.7 | 10.6 |
| 宮 城 県 | 13.0 | 64.1 | 22.9 | 11.9 | 兵 庫 県 | 13.5 | 62.2 | 24.3 | 11.7 |
| 秋 田 県 | 11.1 | 58.2 | 30.7 | 17.3 | 奈 良 県 | 12.9 | 61.6 | 25.5 | 12.1 |
| 山 形 県 | 12.6 | 59.1 | 28.3 | 16.2 | 和 歌 山 県 | 12.5 | 59.0 | 28.4 | 15.0 |
| 福 島 県 | 12.9 | 61.1 | 26.1 | 14.4 | 鳥 取 県 | 13.2 | 59.6 | 27.2 | 15.3 |
| 茨 城 県 | 13.2 | 63.0 | 23.8 | 11.4 | 島 根 県 | 12.7 | 57.3 | 30.0 | 17.4 |
| 栃 木 県 | 13.2 | 63.6 | 23.2 | 11.5 | 岡 山 県 | 13.5 | 60.3 | 26.2 | 13.7 |
| 群 馬 県 | 13.4 | 61.7 | 24.9 | 12.4 | 広 島 県 | 13.5 | 61.3 | 25.3 | 12.7 |
| 埼 玉 県 | 13.0 | 65.0 | 22.0 | 9.2 | 山 口 県 | 12.6 | 58.2 | 29.2 | 15.4 |
| 千 葉 県 | 12.8 | 64.0 | 23.2 | 10.1 | 徳 島 県 | 12.2 | 59.8 | 28.0 | 15.5 |
| 東 京 都 | 11.3 | 67.5 | 21.3 | 10.2 | 香 川 県 | 13.2 | 59.7 | 27.1 | 14.4 |
| 神 奈 川 県 | 13.0 | 65.5 | 21.5 | 9.7 | 愛 媛 県 | 12.8 | 59.4 | 27.8 | 14.9 |
| 新 潟 県 | 12.5 | 60.3 | 27.2 | 14.9 | 高 知 県 | 11.9 | 58.0 | 30.1 | 16.6 |
| 富 山 県 | 12.7 | 59.7 | 27.6 | 14.3 | 福 岡 県 | 13.5 | 63.2 | 23.3 | 11.7 |
| 石 川 県 | 13.4 | 61.6 | 25.0 | 12.7 | 佐 賀 県 | 14.4 | 60.3 | 25.3 | 14.0 |
| 福 井 県 | 13.7 | 60.3 | 26.0 | 14.2 | 長 崎 県 | 13.4 | 59.6 | 27.0 | 14.8 |
| 山 梨 県 | 12.9 | 61.4 | 25.6 | 13.5 | 熊 本 県 | 13.7 | 59.8 | 26.5 | 14.8 |
| 長 野 県 | 13.5 | 59.1 | 27.4 | 14.8 | 大 分 県 | 12.9 | 59.5 | 27.6 | 15.0 |
| 岐 阜 県 | 13.7 | 61.0 | 25.2 | 12.6 | 宮 崎 県 | 13.8 | 59.5 | 26.7 | 14.7 |
| 静 岡 県 | 13.4 | 61.6 | 24.9 | 12.3 | 鹿 児 島 県 | 13.6 | 59.3 | 27.0 | 15.5 |
| 愛 知 県 | 14.2 | 64.4 | 21.4 | 9.7 | 沖 縄 県 | 17.6 | 64.6 | 17.7 | 9.4 |

問合せ先：総務省統計局統計調査部国勢統計課人口推計係（TEL：03-5273-1009）
詳細は統計局ホームページ人口推計(<http://www.stat.go.jp/data/jinsui/index.htm>)のページでも御覧になれます。

人口推計

検索 

人 口 推 計

(平成 24 年 10 月 1 日現在)

－ 結果の概要 －

全 国 : 年 齡 (各 歳) , 男 女 別 人 口

都 道 府 県 : 年 齡 (5 歳 階 級) , 男 女 別 人 口

目 次

結果の概要

I 全国人口

| | |
|---------|---|
| 1 人口の動向 | 1 |
| 2 年齢別人口 | 4 |

II 都道府県別人口

| | |
|---------|----|
| 1 人口の動向 | 7 |
| 2 年齢別人口 | 12 |

統計表

| | | |
|-------|--|----|
| 第 1 表 | 年齢 (各歳) , 男女別人口及び人口性比 — 総人口, 日本人人口 (平成24年10月 1 日現在) … | 16 |
| 第 2 表 | 都道府県, 男女別人口及び人口性比 — 総人口, 日本人人口 (平成24年10月 1 日現在) … | 18 |
| 第 3 表 | 都道府県, 年齢 (3 区分) , 男女別人口 — 総人口 (平成24年10月 1 日現在) … | 19 |
| 参考表 | 年齢 (5 歳階級) 別人口 — 総人口, 日本人人口 (各月 1 日現在) … | 20 |

平成 25 年 4 月

総 務 省

人口推計について

- 人口推計では、毎月1日現在の「全国：年齢（5歳階級），男女別人口」と、毎年10月1日現在の「全国：年齢（各歳），男女別人口」及び「都道府県：年齢（5歳階級），男女別人口」を公表している。
- 人口推計では、国勢調査の人口を基に、その後の人口の自然動態（出生，死亡）及び社会動態（出入国）を，人口動態統計（厚生労働省），出入国管理統計（法務省）等，他の人口関連資料から得て，最新の人口を算出している。

《算出方法》

$$\text{人口} = \text{基準人口} + \text{自然動態} + \text{社会動態} + \text{国籍異動}$$

$$\left[\begin{array}{l} \text{基準人口} = \text{前年10月1日現在人口} \\ \text{自然動態} = \text{出生児数} - \text{死亡者数} \\ \text{社会動態} = \text{入国者数} - \text{出国者数} \\ \text{国籍異動} = \text{日本国籍取得者数} - \text{日本国籍喪失者数} \end{array} \right]$$

《利用上の注意》

- (1) この資料における人口増減数及び人口増減率は，前年10月1日から当年9月30日までの1年間のものである。
- (2) 数値は，表章単位未満の位で四捨五入しているため，合計の数値と内訳の計は必ずしも一致しない。

◆ 人口推計の詳細な算出方法を御覧になる場合は，次の URL を参照ください。

<http://www.stat.go.jp/data/jinsui/index.htm>

結果の概要

I 全国人口

1 人口の動向

総人口は28万4千人の減少、2年連続で大きく減少

平成24年10月1日現在の我が国の総人口は1億2751万5千人で、23年10月から24年9月までの1年間に28万4千人(0.22%)減少となった。人口増減は、これまで増加幅が縮小傾向で推移し、平成17年に戦後初めて前年を下回った後、増減を繰り返し、23年に25万9千人の減少となり、24年は28万4千人と2年連続で大きく減少した。

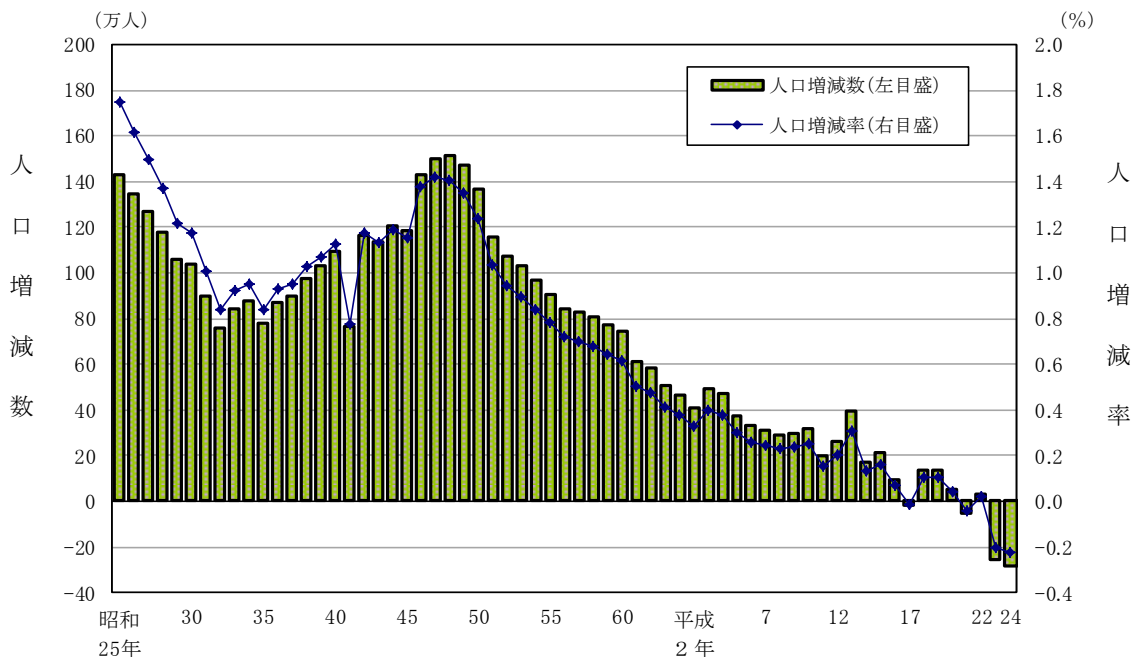
日本人人口は1億2595万7千人で、前年に比べ22万3千人(0.18%)減少となり、2年連続で大きく減少した。(表1、図1、表2)

表1 総人口及び日本人人口の推移(平成19年～24年)

| 年次 | 総人口 | | | 日本人人口 | | |
|-------|-----------------------|------------------------|-----------------------|-----------------------|------------------------|-----------------------|
| | 10月1日現在人口(千人) | 増減数 ¹⁾ (千人) | 増減率 ²⁾ (%) | 10月1日現在人口(千人) | 増減数 ¹⁾ (千人) | 増減率 ²⁾ (%) |
| 平成19年 | 128,033 | 132 | 0.10 | 126,347 | 62 | 0.05 |
| 20 | 128,084 | 51 | 0.04 | 126,340 | -8 | -0.01 |
| 21 | 128,032 | -52 | -0.04 | 126,343 | 4 | 0.00 |
| 22 | 128,057 ³⁾ | 26 | 0.02 | 126,382 ³⁾ | 38 | 0.03 |
| 23 | 127,799 | -259 | -0.20 | 126,180 | -202 | -0.16 |
| 24 | 127,515 | -284 | -0.22 | 125,957 | -223 | -0.18 |

- 注1) 平成22年までの増減数には補間補正数(平成17年国勢調査人口を基に算出した人口推計と、22年国勢調査人口との差を各年に均等配分して算出したもの)を含む。
 2) 前年10月から当年9月までの増減数を前年人口(期間初めの人口=期首人口)で除したのもの。
 3) 国勢調査人口。日本人人口は、総人口に対する日本人人口の割合であん分した国籍不詳を含む。

図1 総人口の人口増減数及び人口増減率の推移(昭和25年～平成24年)



注) 人口増減率は、前年10月から当年9月までの人口増減数を前年人口(期首人口)で除したのもの。

表2 総人口の推移（平成2年～24年）

（単位 千人）

| 年次 | 10月1日 現在人口 | 人口増減（前年10月～当年9月） | | | | | | | | | |
|------|-----------------------|-------------------|----------------------|--------------------|-------|------|--------------------|--------|------|-------|-------|
| | | 純増減 ¹⁾ | | 自然動態 ²⁾ | | | 社会動態 ³⁾ | | | | |
| | | 増減数 | 増減率(%) ⁴⁾ | 出生児数 | 死亡者数 | 自然増減 | 入国者数 | 出国者数 | 社会増減 | うち日本人 | うち外国人 |
| 平成2年 | 123,611 ⁵⁾ | 406 | 0.33 | 1,241 | 824 | 417 | 11,303 | 11,301 | 2 | -30 | 32 |
| 3 | 124,101 | 490 | 0.40 | 1,224 | 829 | 394 | 11,168 | 11,130 | 38 | -19 | 57 |
| 4 | 124,567 | 466 | 0.38 | 1,228 | 854 | 374 | 12,720 | 12,685 | 34 | -7 | 41 |
| 5 | 124,938 | 370 | 0.30 | 1,205 | 882 | 322 | 12,398 | 12,408 | -10 | -17 | 8 |
| 6 | 125,265 | 327 | 0.26 | 1,229 | 877 | 351 | 13,982 | 14,064 | -82 | -76 | -6 |
| 7 | 125,570 ⁵⁾ | 305 | 0.24 | 1,222 | 925 | 297 | 15,653 | 15,703 | -50 | -50 | 0 |
| 8 | 125,859 | 289 | 0.23 | 1,203 | 896 | 307 | 17,375 | 17,388 | -13 | -35 | 23 |
| 9 | 126,157 | 297 | 0.24 | 1,209 | 921 | 288 | 17,974 | 17,960 | 14 | -42 | 56 |
| 10 | 126,472 | 315 | 0.25 | 1,215 | 933 | 282 | 17,028 | 16,990 | 38 | -2 | 40 |
| 11 | 126,667 | 195 | 0.15 | 1,198 | 985 | 212 | 17,237 | 17,249 | -12 | -43 | 30 |
| 12 | 126,926 ⁵⁾ | 259 | 0.20 | 1,194 | 968 | 226 | 18,462 | 18,424 | 38 | -50 | 88 |
| 13 | 127,316 | 390 | 0.31 | 1,185 | 966 | 219 | 19,266 | 19,120 | 146 | 66 | 79 |
| 14 | 127,486 | 170 | 0.13 | 1,176 | 981 | 195 | 16,321 | 16,372 | -51 | -104 | 53 |
| 15 | 127,694 | 208 | 0.16 | 1,138 | 1,023 | 115 | 15,038 | 14,970 | 68 | 3 | 65 |
| 16 | 127,787 | 93 | 0.07 | 1,126 | 1,024 | 103 | 17,673 | 17,709 | -35 | -77 | 42 |
| 17 | 127,768 ⁵⁾ | -19 | -0.01 | 1,087 | 1,078 | 9 | 18,951 | 19,004 | -53 | -103 | 50 |
| 18 | 127,901 | 133 | 0.10 | 1,091 | 1,090 | 1 | 2,836 | 2,835 | 1 | -60 | 61 |
| 19 | 128,033 | 132 | 0.10 | 1,102 | 1,104 | -2 | 2,882 | 2,879 | 4 | -75 | 79 |
| 20 | 128,084 | 51 | 0.04 | 1,108 | 1,142 | -35 | 2,864 | 2,908 | -45 | -110 | 65 |
| 21 | 128,032 | -52 | -0.04 | 1,087 | 1,146 | -59 | 3,114 | 3,237 | -124 | -77 | -47 |
| 22 | 128,057 ⁵⁾ | 26 | 0.02 | 1,083 | 1,188 | -105 | 2,840 | 2,840 | 0 | 4 | -4 |
| 23 | 127,799 | -259 | -0.20 | 1,073 | 1,253 | -180 | 2,686 | 2,765 | -79 | -28 | -51 |
| 24 | 127,515 | -284 | -0.22 | 1,047 | 1,251 | -205 | 2,757 | 2,836 | -79 | -23 | -56 |

注1) 平成22年までの純増減には補間補正数を含む。このため、純増減は自然増減と社会増減の計とは一致しない。

2) 「人口動態統計」（厚生労働省）による。

3) 「出入国管理統計」（法務省）による。平成17年までの日本人については、海外滞在90日以内の入国者数、出国者数を含めている。

4) 前年10月から当年9月までの増減数を前年人口（期首人口）で除したもの。

5) 国勢調査人口。

男性は5年連続、女性は2年連続の減少

総人口を男女別にみると、男性は6202万9千人（総人口に占める割合48.6%）で、前年に比べ15万4千人（0.25%）減少と5年連続で減少、女性は6548万6千人（同51.4%）で12万9千人（0.20%）減少と2年連続の減少となった。

人口性比（女性100人に対する男性の数）は94.7となっており、女性が男性より345万6千人多くなっている。

（表3）

表3 男女別総人口の推移（平成12年～24年）

（単位 千人）

| 年次 | 男 | | | | | | 女 | | | | | | 人口性比 |
|-------|----------------------|-------------------|----------------------|----------|----------|-------------------------|----------------------|-------------------|----------------------|----------|----------|-------------------------|------|
| | 10月1日 現在人口 | 純増減 ¹⁾ | | 自然 増減 | 社会 増減 | 補間 ³⁾ 補正数 | 10月1日 現在人口 | 純増減 ¹⁾ | | 自然 増減 | 社会 増減 | 補間 ³⁾ 補正数 | |
| | | 増減数 | 増減率(%) ²⁾ | | | | | 増減数 | 増減率(%) ²⁾ | | | | |
| 平成12年 | 62,111 ⁴⁾ | 94 | 0.15 | 85 | -2 | 11 | 64,815 ⁴⁾ | 165 | 0.26 | 141 | 40 | -16 | 95.8 |
| 13 | 62,265 | 155 | 0.25 | 81 | 52 | 21 | 65,051 | 236 | 0.36 | 138 | 94 | 4 | 95.7 |
| 14 | 62,295 | 30 | 0.05 | 69 | -60 | 21 | 65,190 | 140 | 0.21 | 126 | 10 | 4 | 95.6 |
| 15 | 62,368 | 73 | 0.12 | 28 | 23 | 21 | 65,326 | 136 | 0.21 | 87 | 45 | 4 | 95.5 |
| 16 | 62,380 | 12 | 0.02 | 22 | -31 | 21 | 65,407 | 80 | 0.12 | 81 | -5 | 4 | 95.4 |
| 17 | 62,349 ⁴⁾ | -31 | -0.05 | -25 | -28 | 21 | 65,419 ⁴⁾ | 12 | 0.02 | 34 | -25 | 4 | 95.3 |
| 18 | 62,387 | 38 | 0.06 | -26 | 7 | 57 | 65,514 | 95 | 0.14 | 27 | -6 | 73 | 95.2 |
| 19 | 62,424 | 37 | 0.06 | -25 | 6 | 57 | 65,608 | 95 | 0.14 | 23 | -2 | 73 | 95.1 |
| 20 | 62,422 | -2 | -0.00 | -41 | -18 | 57 | 65,662 | 53 | 0.08 | 6 | -27 | 73 | 95.1 |
| 21 | 62,358 | -64 | -0.10 | -55 | -67 | 57 | 65,674 | 12 | 0.02 | -5 | -57 | 73 | 95.0 |
| 22 | 62,328 ⁴⁾ | -30 | -0.05 | -74 | -13 | 57 | 65,730 ⁴⁾ | 56 | 0.09 | -31 | 13 | 73 | 94.8 |
| 23 | 62,184 | -144 | -0.23 | -107 | -37 | - | 65,615 | -115 | -0.17 | -73 | -42 | - | 94.8 |
| 24 | 62,029 | -154 | -0.25 | -118 | -37 | - | 65,486 | -129 | -0.20 | -87 | -42 | - | 94.7 |

注1) 前年10月から当年9月までの増減数。

2) 前年10月から当年9月までの増減数を前年人口（期首人口）で除したもの。

3) 国勢調査人口を基に算出した人口推計と、その次の国勢調査人口との差を各年に均等配分して算出したもの。

4) 国勢調査人口。

男性は8年連続、女性は4年連続の自然減少

自然増減（出生児数－死亡者数）をみると、出生児数は、第2次ベビーブーム期（昭和46年～49年）以降は減少傾向が続いており、平成24年は104万7千人で前年に比べ2万7千人の減少となった。一方、死亡者数は、125万1千人で前年に比べ2千人の減少となった。

この結果、出生児数が死亡者数を20万5千人下回って、6年連続の自然減少となり、減少幅は拡大している。男女別にみると、男性は8年連続、女性は4年連続の自然減少となった。（表2、表3、図2、図3）

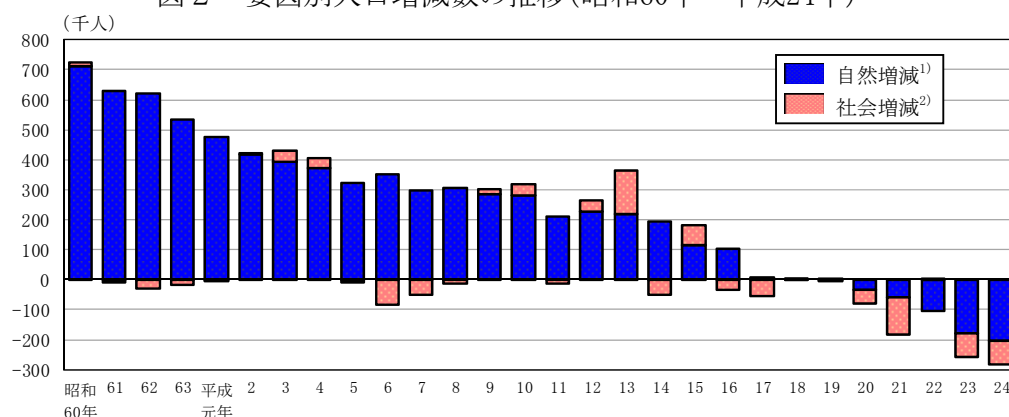
外国人は4年連続の社会減少、過去最大の減少幅を更新

社会増減（入国者数－出国者数）をみると、入国者数は275万7千人、出国者数は283万6千人で、共に前年に比べ7万1千人の増加となった。

この結果、入国者数が出国者数を7万9千人下回った。男女別にみると、男性は5年連続の社会減少、女性は2年連続の社会減少となった。

これを日本人・外国人の別にみると、日本人は2万3千人の社会減少、外国人は5万6千人の社会減少となった。外国人は4年連続で社会減少となり、減少幅は過去最大だった昨年を更新した。（表2、表3、図2）

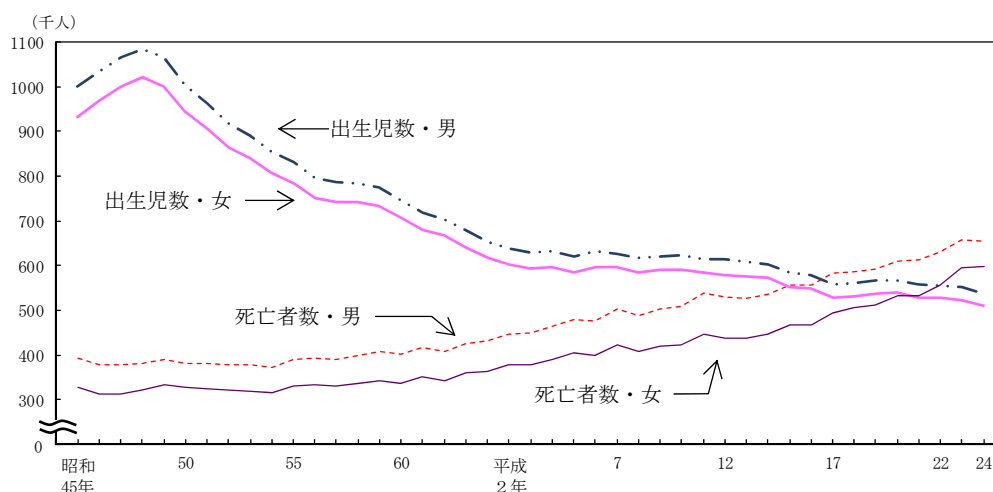
図2 要因別人口増減数の推移(昭和60年～平成24年)



注1) 「人口動態統計」(厚生労働省)による。

2) 「出入国管理統計」(法務省)による。平成17年までの日本人については、海外滞在90日以内の入国者数、出国者数を含めている。

図3 男女別出生児数及び死亡者数の推移(昭和45年～平成24年)



注1) 「人口動態統計」(厚生労働省)による。

2) 昭和45年、46年は沖縄県を含まない。

2 年齢別人口

第1次ベビーブーム期生まれが65歳になる

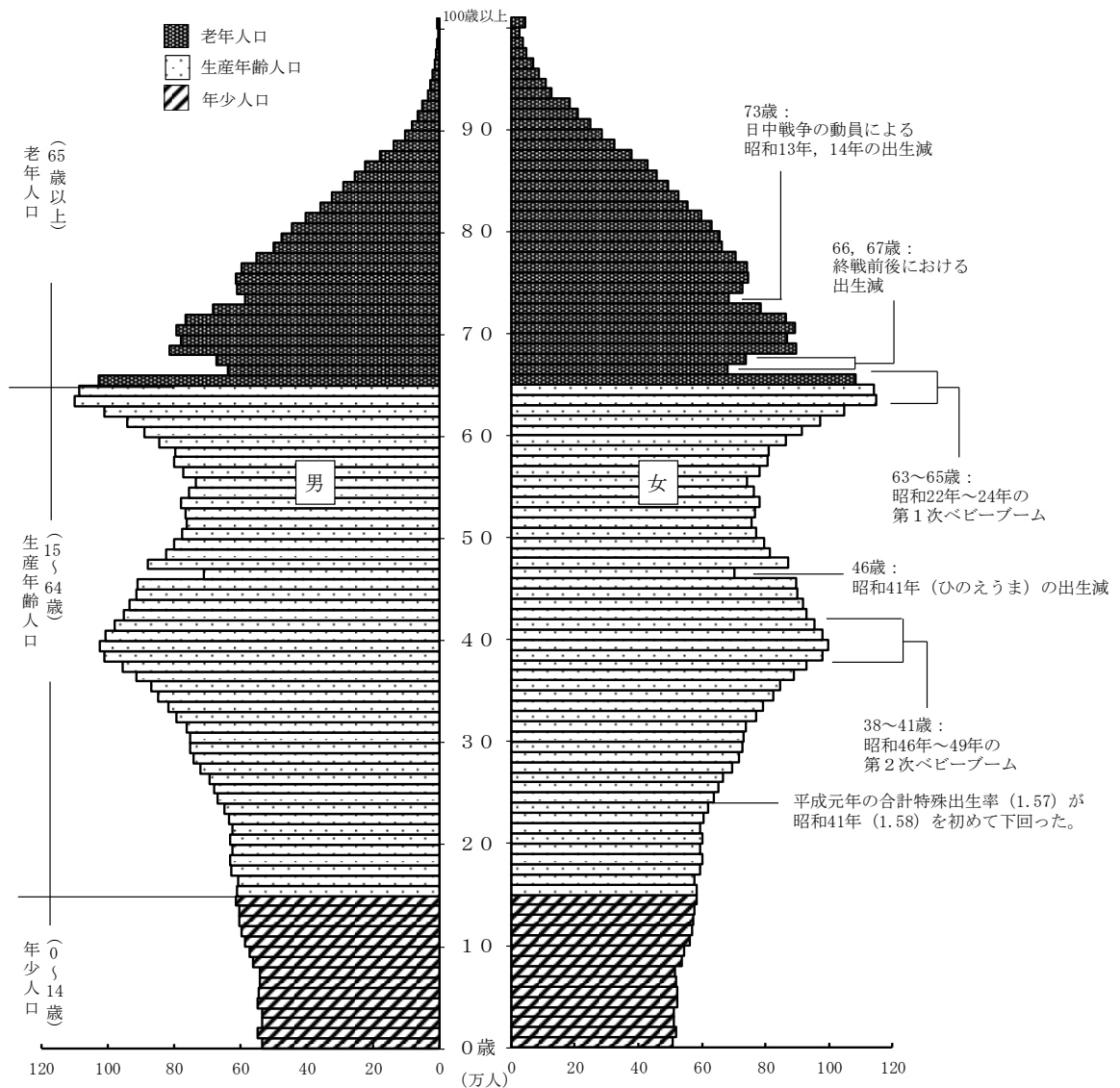
我が国の人口ピラミッドをみると、第1次ベビーブーム期生まれが65歳になり、老年人口（65歳以上）に含まれている。

我が国の人口ピラミッドは、近年、出生児数が第2次ベビーブーム期をピークとして減少傾向が続いていることを反映し、二つのベビーブーム期の人口が膨らんだひょうたん型に近い形となっている。（図4）

老年人口が104万1千人増加し、初めて3000万人を超える

年齢3区分別にみると、年少人口（0～14歳）は1654万7千人で前年に比べ15万8千人の減少、生産年齢人口（15～64歳）は8017万5千人で116万7千人の減少となったのに対し、老年人口（65歳以上）は3079万3千人で104万1千人の増加となり、初めて3000万人を超えた。なお、75歳以上人口は1519万3千人で48万5千人の増加となった。（表4）

図4 我が国の人口ピラミッド(平成24年10月1日現在)



総人口に占める割合をみると、年少人口が13.0%、生産年齢人口が62.9%、老年人口が24.1%で、前年に比べ、年少人口、生産年齢人口がそれぞれ0.1ポイント、0.7ポイント低下し、老年人口が0.8ポイント上昇している。なお、75歳以上人口は11.9%で0.4ポイント上昇している。

総人口に占める割合の推移をみると、年少人口は、昭和50年（24.3%）以降一貫して低下を続け、平成24年（13.0%）は過去最低となっている。生産年齢人口は、昭和57年（67.5%）以降上昇していたが、平成4年（69.8%）にピークとなり、その後は低下を続けている。一方、老年人口は、昭和25年（4.9%）以降一貫して上昇が

続いており、平成24年（24.1%）は過去最高となっている。なお、75歳以上人口は上昇を続け、平成24年は11.9%となっている。

（図5，表4）

図5 年齢3区分別人口の割合の推移
（昭和25年～平成24年）

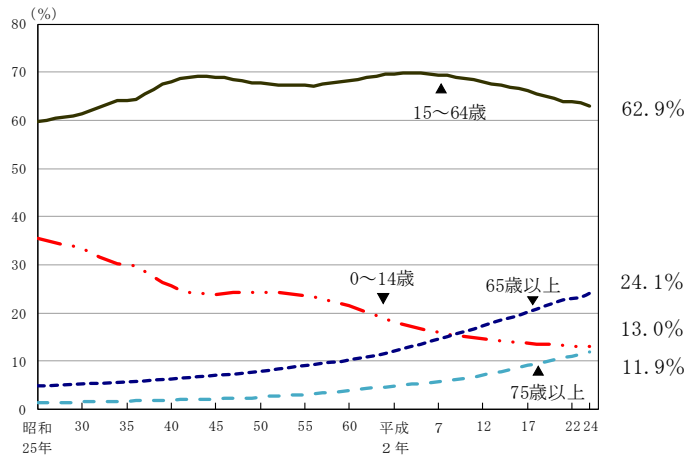


表4 年齢3区分別人口の推移（昭和25年～平成24年）

| 年次 | 人 口 (千人) | | | | | 総人口に占める割合 (%) | | | |
|-------|----------|-----------------|-------------------------|---------|-------------|-----------------|-------------------------|---------|-------------|
| | 総 数 | 年少人口 (0～14歳) | 生産年齢 人 口 (15～64歳) | 老 年 人 口 | | 年少人口 (0～14歳) | 生産年齢 人 口 (15～64歳) | 老 年 人 口 | |
| | | | | (65歳以上) | うち 75歳以上 | | | (65歳以上) | うち 75歳以上 |
| 昭和25年 | 83,200 | 29,430 | 49,661 | 4,109 | 1,057 | 35.4 | 59.7 | 4.9 | 1.3 |
| 30 | 89,276 | 29,798 | 54,730 | 4,747 | 1,388 | 33.4 | 61.3 | 5.3 | 1.6 |
| 35 | 93,419 | 28,067 | 60,002 | 5,350 | 1,626 | 30.0 | 64.2 | 5.7 | 1.7 |
| 40 | 98,275 | 25,166 | 66,928 | 6,181 | 1,874 | 25.6 | 68.1 | 6.3 | 1.9 |
| 45 | 103,720 | 24,823 | 71,566 | 7,331 | 2,213 | 23.9 | 69.0 | 7.1 | 2.1 |
| 50 | 111,940 | 27,232 | 75,839 | 8,869 | 2,842 | 24.3 | 67.7 | 7.9 | 2.5 |
| 55 | 117,060 | 27,524 | 78,884 | 10,653 | 3,661 | 23.5 | 67.4 | 9.1 | 3.1 |
| 60 | 121,049 | 26,042 | 82,535 | 12,472 | 4,713 | 21.5 | 68.2 | 10.3 | 3.9 |
| 平成2年 | 123,611 | 22,544 | 86,140 | 14,928 | 5,986 | 18.2 | 69.7 | 12.1 | 4.8 |
| 7 | 125,570 | 20,033 | 87,260 | 18,277 | 7,175 | 16.0 | 69.5 | 14.6 | 5.7 |
| 12 | 126,926 | 18,505 | 86,380 | 22,041 | 9,012 | 14.6 | 68.1 | 17.4 | 7.1 |
| 17 | 127,768 | 17,585 | 84,422 | 25,761 | 11,639 | 13.8 | 66.1 | 20.2 | 9.1 |
| 18 | 127,901 | 17,435 | 83,731 | 26,604 | 12,166 | 13.6 | 65.5 | 20.8 | 9.5 |
| 19 | 128,033 | 17,293 | 83,015 | 27,464 | 12,703 | 13.5 | 65.0 | 21.5 | 9.9 |
| 20 | 128,084 | 17,176 | 82,300 | 28,216 | 13,218 | 13.5 | 64.5 | 22.1 | 10.4 |
| 21 | 128,032 | 17,011 | 81,493 | 29,005 | 13,710 | 13.3 | 63.9 | 22.7 | 10.8 |
| 22 | 128,057 | 16,839 | 81,735 | 29,484 | 14,194 | 13.1 | 63.8 | 23.0 | 11.1 |
| 23 | 127,799 | 16,705 | 81,342 | 29,752 | 14,708 | 13.1 | 63.6 | 23.3 | 11.5 |
| 24 | 127,515 | 16,547 | 80,175 | 30,793 | 15,193 | 13.0 | 62.9 | 24.1 | 11.9 |

注) 各年10月1日現在。昭和25年～平成17年及び22年は国勢調査人口（年齢不詳をあん分した人口）による。昭和45年までは沖縄県を含まない。

<参考>

〔元号別人口〕

参考表1 元号別人口及び割合

元号別にみると、明治・大正生まれの人口は376万人（総人口に占める割合2.9%）、昭和生まれの人口は9653万6千人（同75.7%）、平成生まれの人口は2722万人（同21.3%）となった。

また、戦後生まれの人口は1億33万6千人（総人口に占める割合78.7%）となり、初めて1億人を超えた。（参考表1）

| | (単位 千人) | | | |
|----------|---------------|----------------------|---------------|----------------------|
| | 平成24年 | | 平成23年 | |
| | 10月1日 現在人口 | 総人口に 占める 割合(%) | 10月1日 現在人口 | 総人口に 占める 割合(%) |
| 明治・大正生まれ | 3,760 | 2.9 | 4,248 | 3.3 |
| 昭和生まれ | 96,536 | 75.7 | 97,388 | 76.2 |
| 平成生まれ | 27,220 | 21.3 | 26,162 | 20.5 |
| 戦後生まれ | 100,336 | 78.7 | 99,561 | 77.9 |

〔各国の年齢3区分別人口〕

我が国の人口の年齢構造を各国と比べてみると、調査年次に相違はあるものの、年少人口割合は最も低く、老年人口割合は最も高くなっている。（参考表2）

参考表2 各国¹⁾の年齢3区分別人口の割合及び年齢構造指数

| 国名 | 推計時点 (調査時点) | 総数 (千人) | 総人口に占める割合(%) | | | 年齢構造指数 | | | |
|-----------------------|----------------|------------|-----------------|--------------------|-----------------|------------------|------------------|------------------|-----------------|
| | | | 年少人口 (0~14歳) | 生産年齢人口 (15~64歳) | 老年人口 (65歳以上) | 年少人口 指数 4) | 老年人口 指数 5) | 従属人口 指数 6) | 老年化 指数 7) |
| 中国 ²⁾ | 2012. 12. 31 | 1,354,040 | 16.5 | 74.2 | 9.4 | 22.2 | 12.7 | 34.9 | 57.0 |
| インド ³⁾ | 2011. 7. 1 | 1,192,503 | 29.1 | 65.4 | 5.5 | 44.5 | 8.5 | 53.0 | 19.0 |
| アメリカ合衆国 ²⁾ | 2011. 7. 1 | 311,592 | 19.6 | 67.1 | 13.3 | 29.3 | 19.8 | 49.1 | 67.6 |
| インドネシア ³⁾ | 2011. 7. 1 | 236,954 | 26.4 | 68.3 | 5.2 | 38.6 | 7.7 | 46.3 | 19.9 |
| ブラジル ³⁾ | 2010. 8. 1 | 190,756 | 24.1 | 68.5 | 7.4 | 35.1 | 10.8 | 45.9 | 30.7 |
| パキスタン ³⁾ | 2007. 7. 1 | 149,860 | 41.6 | 55.1 | 3.3 | 75.5 | 6.0 | 81.5 | 7.9 |
| バングラデシュ ³⁾ | 2010. 7. 1 | 148,620 | 33.1 | 62.4 | 4.5 | 53.0 | 7.2 | 60.2 | 13.5 |
| ロシア ³⁾ | 2010. 10. 14 | 142,857 | 15.2 | 72.1 | 12.7 | 21.0 | 17.7 | 38.7 | 84.0 |
| ナイジェリア ³⁾ | 2006. 3. 21 | 140,432 | 41.8 | 54.9 | 3.2 | 76.1 | 5.9 | 82.0 | 7.7 |
| 日本 | 2012. 10. 1 | 127,515 | 13.0 | 62.9 | 24.1 | 20.6 | 38.4 | 59.0 | 186.1 |
| メキシコ ³⁾ | 2010. 6. 12 | 112,337 | 28.9 | 63.6 | 6.2 | 45.5 | 9.7 | 55.2 | 21.3 |
| フィリピン ²⁾ | 2010. 5. 1 | 92,098 | 33.4 | 62.3 | 4.3 | 53.5 | 7.0 | 60.5 | 13.0 |
| ベトナム ³⁾ | 2011. 7. 1 | 87,840 | 24.0 | 69.0 | 7.0 | 34.9 | 10.1 | 45.0 | 29.0 |
| ドイツ ²⁾ | 2011. 12. 31 | 81,844 | 13.2 | 66.1 | 20.6 | 20.0 | 31.2 | 51.2 | 155.8 |
| エジプト ³⁾ | 2011. 7. 1 | 80,410 | 31.7 | 64.5 | 3.7 | 49.1 | 5.8 | 54.9 | 11.8 |
| エチオピア ³⁾ | 2008. 7. 1 | 79,221 | 42.8 | 54.4 | 2.8 | 78.5 | 5.1 | 83.7 | 6.6 |
| トルコ ²⁾ | 2012. 12. 31 | 75,627 | 24.9 | 67.6 | 7.5 | 36.9 | 11.1 | 48.0 | 30.1 |
| イラン ³⁾ | 2011. 10. 24 | 75,150 | 23.4 | 70.9 | 5.7 | 33.0 | 8.1 | 41.1 | 24.5 |
| タイ ³⁾ | 2010. 7. 1 | 67,312 | 20.5 | 71.5 | 8.0 | 28.7 | 11.2 | 39.9 | 39.0 |
| フランス ²⁾ | 2013. 1. 1 | 65,586 | 18.6 | 63.9 | 17.5 | 29.1 | 27.4 | 56.5 | 94.3 |
| イギリス ²⁾ | 2011. 3. 27 | 63,182 | 17.6 | 66.0 | 16.4 | 26.6 | 24.9 | 51.5 | 93.5 |
| イタリア ²⁾ | 2011. 1. 1 | 60,626 | 14.0 | 65.7 | 20.3 | 21.4 | 30.9 | 52.3 | 144.5 |
| ミャンマー ³⁾ | 2004. 7. 1 | 54,299 | 32.6 | 61.9 | 5.5 | 52.8 | 8.9 | 61.6 | 16.8 |
| 南アフリカ ³⁾ | 2011. 7. 1 | 50,587 | 31.3 | 63.7 | 5.0 | 49.1 | 7.9 | 56.9 | 16.1 |
| 韓国 ³⁾ | 2011. 7. 1 | 49,779 | 15.6 | 73.0 | 11.4 | 21.4 | 15.6 | 36.9 | 72.8 |
| スペイン ²⁾ | 2012. 10. 1 | 46,117 | 15.3 | 67.1 | 17.7 | 22.8 | 26.3 | 49.1 | 115.5 |
| コロンビア ²⁾ | 2011. 7. 1 | 46,044 | 28.2 | 65.0 | 6.8 | 43.3 | 10.5 | 53.9 | 24.3 |
| ウクライナ ²⁾ | 2012. 1. 1 | 45,453 | 14.4 | 70.4 | 15.2 | 20.4 | 21.7 | 42.1 | 106.1 |
| アルゼンチン ³⁾ | 2010. 7. 1 | 40,519 | 25.1 | 64.6 | 10.4 | 38.8 | 16.0 | 54.8 | 41.3 |

注1) 人口4000万以上の国とした。

2) 各国統計機関のホームページによる。

3) 国連人口統計年鑑（2011年版）による。

4) $\frac{0\sim14\text{歳人口}}{15\sim64\text{歳人口}} \times 100$ 5) $\frac{65\text{歳以上人口}}{15\sim64\text{歳人口}} \times 100$

6) $\frac{0\sim14\text{歳人口}+65\text{歳以上人口}}{15\sim64\text{歳人口}} \times 100$ 7) $\frac{65\text{歳以上人口}}{0\sim14\text{歳人口}} \times 100$

Ⅱ 都道府県別人口

1 人口の動向

東京都が全国人口の10.4%を占める

平成24年10月1日現在の都道府県別の人口は、東京都が1323万人と最も多く、次いで神奈川県（906万7千人）、大阪府（885万6千人）、愛知県（742万7千人）、埼玉県（721万2千人）となっており、以下、人口600万人台が1県、500万人台が3道県、300万人台が1県、200万人台が7府県、100万人台が21県、100万人未満が9県となっている。人口順位を前年と比べると、栃木県と群馬県が同位になり、滋賀県は長崎県を上回って愛媛県と同位になり、沖縄県が長崎県を、香川県が和歌山県をそれぞれ上回り、入れ替わった。

全国に占める割合をみると、東京都が10.4%と最も高く、前年に比べ0.1ポイント上昇した。なお、全国に占める割合が5%以上の5都府県で全国人口の35.9%、4%以上の9都道府県で53.4%となり、前年に比べ、共に0.1ポイント上昇した。

(表5)

表5 都道府県別人口及び全国人口に占める割合
(各年10月1日現在)

| 人口 順位 | 都道府県 | 平成24年 | | 平成23年 | | 人口 順位 | 都道府県 | 平成24年 | | 平成23年 | |
|----------|---------|------------|---------------------|------------|---------------------|----------|---------|------------|---------------------|------------|---------------------|
| | | 人口 (千人) | 全国に 占める 割合(%) | 人口 (千人) | 全国に 占める 割合(%) | | | 人口 (千人) | 全国に 占める 割合(%) | 人口 (千人) | 全国に 占める 割合(%) |
| — | 全 国 | 127,515 | 100.0 | 127,799 | 100.0 | 24 | 鹿児島県 | 1,690 | 1.3 | 1,699 | 1.3 |
| 1 | 東 京 都 | 13,230 | 10.4 | 13,196 | 10.3 | 25 | 山 口 県 | 1,431 | 1.1 | 1,442 | 1.1 |
| 2 | 神 奈 川 県 | 9,067 | 7.1 | 9,058 | 7.1 | 26 | 滋 賀 県 | 1,415 | 1.1 | 1,414 | 1.1 |
| 3 | 大 阪 府 | 8,856 | 6.9 | 8,861 | 6.9 | 26 | 愛 媛 県 | 1,415 | 1.1 | 1,423 | 1.1 |
| 4 | 愛 知 県 | 7,427 | 5.8 | 7,416 | 5.8 | 28 | 沖 縄 県 | 1,409 | 1.1 | 1,401 | 1.1 |
| 5 | 埼 玉 県 | 7,212 | 5.7 | 7,207 | 5.6 | 29 | 長 崎 県 | 1,408 | 1.1 | 1,417 | 1.1 |
| 6 | 千 葉 県 | 6,195 | 4.9 | 6,214 | 4.9 | 30 | 奈 良 県 | 1,390 | 1.1 | 1,396 | 1.1 |
| 7 | 兵 庫 県 | 5,571 | 4.4 | 5,582 | 4.4 | 31 | 青 森 県 | 1,350 | 1.1 | 1,363 | 1.1 |
| 8 | 北 海 道 | 5,460 | 4.3 | 5,486 | 4.3 | 32 | 岩 手 県 | 1,303 | 1.0 | 1,314 | 1.0 |
| 9 | 福 岡 県 | 5,085 | 4.0 | 5,079 | 4.0 | 33 | 大 分 県 | 1,185 | 0.9 | 1,191 | 0.9 |
| 10 | 静 岡 県 | 3,735 | 2.9 | 3,749 | 2.9 | 34 | 石 川 県 | 1,163 | 0.9 | 1,166 | 0.9 |
| 11 | 茨 城 県 | 2,943 | 2.3 | 2,958 | 2.3 | 35 | 山 形 県 | 1,152 | 0.9 | 1,161 | 0.9 |
| 12 | 広 島 県 | 2,848 | 2.2 | 2,855 | 2.2 | 36 | 宮 崎 県 | 1,126 | 0.9 | 1,131 | 0.9 |
| 13 | 京 都 府 | 2,625 | 2.1 | 2,632 | 2.1 | 37 | 富 山 県 | 1,082 | 0.8 | 1,088 | 0.9 |
| 14 | 新 潟 県 | 2,347 | 1.8 | 2,362 | 1.8 | 38 | 秋 田 県 | 1,063 | 0.8 | 1,075 | 0.8 |
| 15 | 宮 城 県 | 2,325 | 1.8 | 2,327 | 1.8 | 39 | 香 川 県 | 989 | 0.8 | 992 | 0.8 |
| 16 | 長 野 県 | 2,132 | 1.7 | 2,142 | 1.7 | 40 | 和 歌 山 県 | 988 | 0.8 | 995 | 0.8 |
| 17 | 岐 阜 県 | 2,061 | 1.6 | 2,071 | 1.6 | 41 | 山 梨 県 | 852 | 0.7 | 857 | 0.7 |
| 18 | 栃 木 県 | 1,992 | 1.6 | 2,000 | 1.6 | 42 | 佐 賀 県 | 843 | 0.7 | 847 | 0.7 |
| 18 | 群 馬 県 | 1,992 | 1.6 | 2,001 | 1.6 | 43 | 福 井 県 | 799 | 0.6 | 803 | 0.6 |
| 20 | 福 島 県 | 1,962 | 1.5 | 1,990 | 1.6 | 44 | 徳 島 県 | 776 | 0.6 | 780 | 0.6 |
| 21 | 岡 山 県 | 1,936 | 1.5 | 1,941 | 1.5 | 45 | 高 知 県 | 752 | 0.6 | 758 | 0.6 |
| 22 | 三 重 県 | 1,840 | 1.4 | 1,847 | 1.4 | 46 | 島 根 県 | 707 | 0.6 | 712 | 0.6 |
| 23 | 熊 本 県 | 1,807 | 1.4 | 1,813 | 1.4 | 47 | 鳥 取 県 | 582 | 0.5 | 585 | 0.5 |

人口減少率は福島県及び秋田県で1%を超える

人口増減率を都道府県別にみると、増加は7都県となっており、沖縄県が0.56%と最も高く、次いで東京都が0.25%、愛知県が0.15%、福岡県が0.12%、神奈川県が0.10%などとなっている。

一方、減少は40道府県となっており、福島県(-1.41%)、秋田県(-1.13%)、青森県(-0.97%)、高知県(-0.90%)、岩手県(-0.83%)などとなっており、福島県及び秋田県は、昨年を引き続き1%を超える人口減少率となっている。

人口が増加している7都県のうち4県は、自然増加・社会増加となっており、東京都など3都県では自然減少・社会増加となっている。

また、前年に比べ、人口増加率が上昇したのは愛知県のみで、6都県は低下している。

人口が減少している40道府県のうち37道府県は、自然減少・社会減少となっており、3府県では自然減少・社会増加となっている。

また、減少率を前年と比べると、12県で減少幅が縮小し、うち最も縮小したのは宮城県(0.85ポイント)で、次いで福島県(0.52ポイント)、岩手県(0.38ポイント)などとなっている。減少幅が拡大した28道府県のうち最も拡大したのは、千葉県(-0.29ポイント)となっている。

(図6、表6、図7、表7)

図6 都道府県別人口増減率

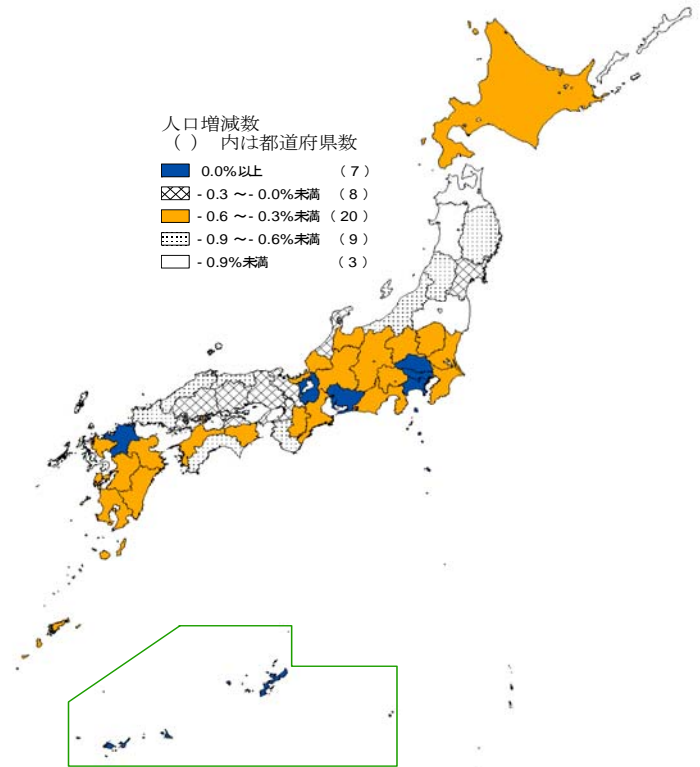


表6 都道府県別人口増減率

(単位 %))

| 人口増減率順位 | 都道府県 | 人口増減率 | | 人口増減率順位 | 都道府県 | 人口増減率 | | 人口増減率順位 | 都道府県 | 人口増減率 | |
|---------|---------|-------|-------|---------|-------|-------|-------|---------|---------|-------|-------|
| | | 平成24年 | 平成23年 | | | 平成24年 | 平成23年 | | | 平成24年 | 平成23年 |
| — | 全 国 | -0.22 | -0.20 | 16 | 熊 本 県 | -0.31 | -0.27 | 32 | 鹿 児 島 県 | -0.53 | -0.44 |
| 1 | 沖 縄 県 | 0.56 | 0.59 | 17 | 千 葉 県 | -0.32 | -0.03 | 33 | 山 梨 県 | -0.59 | -0.65 |
| 2 | 東 京 都 | 0.25 | 0.28 | 18 | 三 重 県 | -0.37 | -0.40 | 34 | 徳 島 県 | -0.60 | -0.67 |
| 3 | 愛 知 県 | 0.15 | 0.08 | 19 | 静 岡 県 | -0.39 | -0.42 | 34 | 愛 媛 県 | -0.60 | -0.56 |
| 4 | 福 岡 県 | 0.12 | 0.14 | 19 | 佐 賀 県 | -0.39 | -0.35 | 36 | 鳥 取 県 | -0.63 | -0.54 |
| 5 | 神 奈 川 県 | 0.10 | 0.11 | 21 | 栃 木 県 | -0.41 | -0.38 | 37 | 新 潟 県 | -0.66 | -0.52 |
| 6 | 滋 賀 県 | 0.09 | 0.19 | 22 | 群 馬 県 | -0.42 | -0.38 | 38 | 長 崎 県 | -0.68 | -0.66 |
| 7 | 埼 玉 県 | 0.07 | 0.17 | 23 | 宮 崎 県 | -0.43 | -0.37 | 39 | 和 歌 山 県 | -0.73 | -0.72 |
| 8 | 宮 城 県 | -0.06 | -0.91 | 24 | 奈 良 県 | -0.44 | -0.35 | 40 | 島 根 県 | -0.77 | -0.71 |
| 8 | 大 阪 府 | -0.06 | -0.05 | 25 | 岐 阜 県 | -0.46 | -0.47 | 41 | 山 形 県 | -0.82 | -0.66 |
| 10 | 兵 庫 県 | -0.20 | -0.11 | 26 | 北 海 道 | -0.47 | -0.37 | 41 | 山 口 県 | -0.82 | -0.61 |
| 11 | 岡 山 県 | -0.23 | -0.24 | 27 | 茨 城 県 | -0.48 | -0.41 | 43 | 岩 手 県 | -0.83 | -1.21 |
| 12 | 広 島 県 | -0.24 | -0.20 | 28 | 富 山 県 | -0.49 | -0.50 | 44 | 高 知 県 | -0.90 | -0.78 |
| 13 | 京 都 府 | -0.25 | -0.17 | 28 | 長 野 県 | -0.49 | -0.48 | 45 | 青 森 県 | -0.97 | -0.77 |
| 14 | 石 川 県 | -0.29 | -0.30 | 30 | 福 井 県 | -0.50 | -0.42 | 46 | 秋 田 県 | -1.13 | -1.03 |
| 14 | 香 川 県 | -0.29 | -0.39 | 31 | 大 分 県 | -0.51 | -0.43 | 47 | 福 島 県 | -1.41 | -1.93 |

注1) 人口増減率 (%) = $\frac{\text{人口増減 (前年10月～当年9月)}}{\text{前年10月1日現在人口}} \times 100$
 人口増減 = 自然増減 + 社会増減

図7 都道府県別人口の増減要因（自然増減率及び社会増減率）

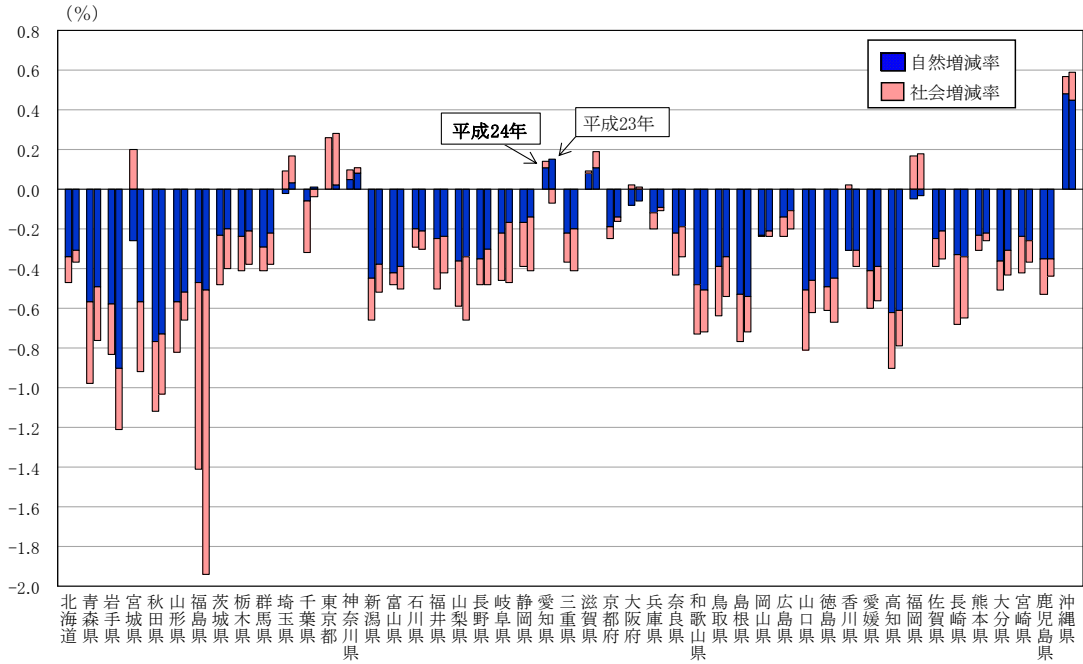


表7 人口増減要因別都道府県

| 増減要因 | | 都道府県名 | 都道府県数 平成24年 | 都道府県数 平成23年 |
|------|-----------|---|----------------|----------------|
| 人口増加 | 自然増加・社会増加 | 神奈川県 愛知県 滋賀県 沖縄県 | 4 | 5 |
| | 自然増加・社会減少 | | 0 | 1 |
| | 自然減少・社会増加 | 埼玉県 東京都 福岡県 | 3 | 1 |
| 人口減少 | 自然増加・社会減少 | | 0 | 1 |
| | 自然減少・社会増加 | 宮城県 大阪府 香川県 | 3 | 1 |
| | 自然減少・社会減少 | 北海道 青森県 岩手県 秋田県 山形県 福島県 茨城県 栃木県 群馬県 千葉県 新潟県 富山県 石川県 福井県 山梨県 長野県 岐阜県 静岡県 三重県 京都府 兵庫県 奈良県 和歌山県 鳥取県 島根県 岡山県 広島県 山口県 徳島県 愛媛県 高知県 佐賀県 長崎県 熊本県 大分県 宮崎県 鹿児島県 | 37 | 38 |

初めて自然減少に転じた埼玉県，千葉県及び東京都

自然増減を都道府県別にみると，増加が4県，減少が43都道府県となっている。

自然増加率は，沖縄県が0.48%と最も高く，次いで愛知県が0.11%，滋賀県が0.08%，神奈川県が0.05%となっている。増加した4県のうち，沖縄県は前年に比べ増加率が上昇しているものの，3県では低下している。

一方，自然減少率は，秋田県が0.77%と最も高く，次いで高知県が0.62%，岩手県が0.58%，青森県及び山形県が0.57%などとなっている。減少した43都道府県のうち，30道府県では減少幅が拡大し，香川県及び鹿児島県は変わらず，岩手県及び宮城県など8県では減少幅が縮小している。また，埼玉県，千葉県及び東京都では，初めて増加から減少に転じた。

なお，自然増減率は，平成22年に沖縄県が0.5%を下回り0.49%となって以来，全ての都道府県で0.5%を下回っている。 (表8，図8)

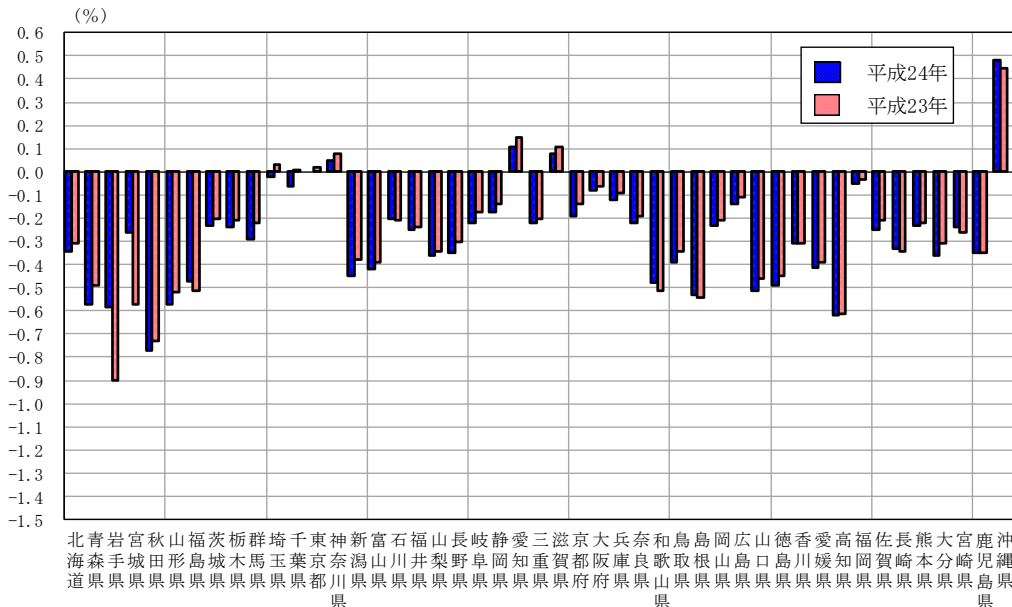
表8 都道府県別人口の自然増減率

(単位 %)

| 自然増減率順位 | 都道府県 | 自然増減率 | | 自然増減率順位 | 都道府県 | 自然増減率 | | 自然増減率順位 | 都道府県 | 自然増減率 | |
|---------|---------|-------|-------|---------|---------|-------|-------|---------|---------|-------|-------|
| | | 平成24年 | 平成23年 | | | 平成24年 | 平成23年 | | | 平成24年 | 平成23年 |
| — | 全 国 | -0.16 | -0.14 | 15 | 三 重 県 | -0.22 | -0.20 | 32 | 山 梨 県 | -0.36 | -0.34 |
| 1 | 沖 縄 県 | 0.48 | 0.45 | 15 | 奈 良 県 | -0.22 | -0.19 | 32 | 大 分 県 | -0.36 | -0.31 |
| 2 | 愛 知 県 | 0.11 | 0.15 | 18 | 茨 城 県 | -0.23 | -0.20 | 34 | 鳥 取 県 | -0.39 | -0.34 |
| 3 | 滋 賀 県 | 0.08 | 0.11 | 18 | 岡 山 県 | -0.23 | -0.21 | 35 | 愛 媛 県 | -0.41 | -0.39 |
| 4 | 神 奈 川 県 | 0.05 | 0.08 | 18 | 熊 本 県 | -0.23 | -0.22 | 36 | 富 山 県 | -0.42 | -0.39 |
| 5 | 東 京 都 | -0.00 | 0.02 | 21 | 栃 木 県 | -0.24 | -0.21 | 37 | 新 潟 県 | -0.45 | -0.38 |
| 6 | 埼 玉 県 | -0.02 | 0.03 | 21 | 宮 崎 県 | -0.24 | -0.26 | 38 | 福 島 県 | -0.47 | -0.51 |
| 7 | 福 岡 県 | -0.05 | -0.03 | 23 | 福 井 県 | -0.25 | -0.24 | 39 | 和 歌 山 県 | -0.48 | -0.51 |
| 8 | 千 葉 県 | -0.06 | 0.01 | 23 | 佐 賀 県 | -0.25 | -0.21 | 40 | 徳 島 県 | -0.49 | -0.45 |
| 9 | 大 阪 府 | -0.08 | -0.06 | 25 | 宮 城 県 | -0.26 | -0.57 | 41 | 山 口 県 | -0.51 | -0.46 |
| 10 | 兵 庫 県 | -0.12 | -0.09 | 26 | 群 馬 県 | -0.29 | -0.22 | 42 | 島 根 県 | -0.53 | -0.54 |
| 11 | 広 島 県 | -0.14 | -0.11 | 27 | 香 川 県 | -0.31 | -0.31 | 43 | 青 森 県 | -0.57 | -0.49 |
| 12 | 静 岡 県 | -0.17 | -0.14 | 28 | 長 崎 県 | -0.33 | -0.34 | 43 | 山 形 県 | -0.57 | -0.52 |
| 13 | 京 都 府 | -0.19 | -0.14 | 29 | 北 海 道 | -0.34 | -0.31 | 45 | 岩 手 県 | -0.58 | -0.90 |
| 14 | 石 川 県 | -0.20 | -0.21 | 30 | 長 野 県 | -0.35 | -0.30 | 46 | 高 知 県 | -0.62 | -0.61 |
| 15 | 岐 阜 県 | -0.22 | -0.17 | 30 | 鹿 児 島 県 | -0.35 | -0.35 | 47 | 秋 田 県 | -0.77 | -0.73 |

注) 自然増減率 (%) = $\frac{\text{自然増減(前年10月～当年9月)}}{\text{前年10月1日現在人口}} \times 100$
 自然増減 = 出生児数 - 死亡者数

図8 都道府県別人口の自然増減率



社会増加に転じた宮城県，社会減少の減少幅が縮小した岩手県及び福島県

社会増減を都道府県別にみると，増加が10都府県，減少が37道府県となっている。
 社会増加率は，東京都が0.26%と最も高く，次いで宮城県が0.20%，福岡県が0.17%，埼玉県及び沖縄県が0.09%などとなっている。増加した10都府県のうち，神奈川県及び大阪府は前年に比べ増加率が上昇，東京都は変わらず，滋賀県及び沖縄県など4県は低下，宮城県，愛知県及び香川県は減少から増加に転じた。
 一方，社会減少率は，福島県が0.94%と最も高く，次いで青森県が0.41%，秋田県及び長崎県が0.35%，山口県が0.30%などとなっている。減少した37道府県のうち，千葉県など23道府県では減少幅が拡大し，栃木県，石川県及び佐賀県は変わらず，岩手県及び福島県など11県は減少幅が縮小した。

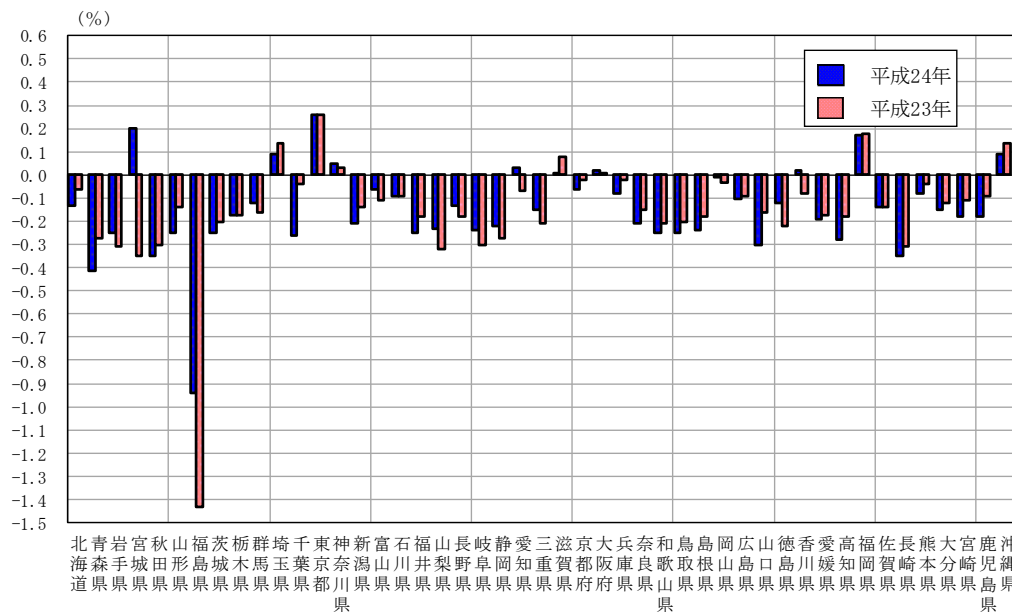
(表9，図9)

表9 都道府県別人口の社会増減率

| 社会増減率 順位 | 都道府県 | 社会増減率 | | 社会増減率 順位 | 都道府県 | 社会増減率 | | 社会増減率 順位 | 都道府県 | 社会増減率 | |
|-------------|---------|-------|-------|-------------|---------|-------|-------|-------------|---------|-------|-------|
| | | 平成24年 | 平成23年 | | | 平成24年 | 平成23年 | | | 平成24年 | 平成23年 |
| | | | | | | | | | | | |
| — | 全 国 | -0.06 | -0.06 | 16 | 石 川 県 | -0.09 | -0.09 | 32 | 山 梨 県 | -0.23 | -0.32 |
| 1 | 東 京 都 | 0.26 | 0.26 | 17 | 広 島 県 | -0.10 | -0.09 | 33 | 岐 阜 県 | -0.24 | -0.30 |
| 2 | 宮 城 県 | 0.20 | -0.35 | 18 | 群 馬 県 | -0.12 | -0.16 | 33 | 島 根 県 | -0.24 | -0.18 |
| 3 | 福 岡 県 | 0.17 | 0.18 | 18 | 徳 島 県 | -0.12 | -0.22 | 35 | 岩 手 県 | -0.25 | -0.31 |
| 4 | 埼 玉 県 | 0.09 | 0.14 | 20 | 北 海 道 | -0.13 | -0.06 | 35 | 山 形 県 | -0.25 | -0.14 |
| 4 | 沖 縄 県 | 0.09 | 0.14 | 20 | 長 野 県 | -0.13 | -0.18 | 35 | 茨 城 県 | -0.25 | -0.20 |
| 6 | 神 奈 川 県 | 0.05 | 0.03 | 22 | 佐 賀 県 | -0.14 | -0.14 | 35 | 福 井 県 | -0.25 | -0.18 |
| 7 | 愛 知 県 | 0.03 | -0.07 | 23 | 三 重 県 | -0.15 | -0.21 | 35 | 和 歌 山 県 | -0.25 | -0.21 |
| 8 | 大 阪 府 | 0.02 | 0.01 | 23 | 大 分 県 | -0.15 | -0.12 | 35 | 鳥 取 県 | -0.25 | -0.20 |
| 8 | 香 川 県 | 0.02 | -0.08 | 25 | 栃 木 県 | -0.17 | -0.17 | 41 | 千 葉 県 | -0.26 | -0.04 |
| 10 | 滋 賀 県 | 0.01 | 0.08 | 26 | 宮 崎 県 | -0.18 | -0.11 | 42 | 高 知 県 | -0.28 | -0.18 |
| 11 | 岡 山 県 | -0.01 | -0.03 | 26 | 鹿 児 島 県 | -0.18 | -0.09 | 43 | 山 口 県 | -0.30 | -0.16 |
| 12 | 富 山 県 | -0.06 | -0.11 | 28 | 愛 媛 県 | -0.19 | -0.17 | 44 | 秋 田 県 | -0.35 | -0.30 |
| 12 | 京 都 府 | -0.06 | -0.02 | 29 | 新 潟 県 | -0.21 | -0.14 | 44 | 長 崎 県 | -0.35 | -0.31 |
| 14 | 兵 庫 県 | -0.08 | -0.02 | 29 | 奈 良 県 | -0.21 | -0.15 | 46 | 青 森 県 | -0.41 | -0.27 |
| 14 | 熊 本 県 | -0.08 | -0.04 | 31 | 静 岡 県 | -0.22 | -0.27 | 47 | 福 島 県 | -0.94 | -1.43 |

注) 社会増減率 (%) = $\frac{\text{社会増減 (前年10月～当年9月)}}{\text{前年10月1日現在人口}} \times 100$
 社会増減 = 都道府県間転入超過数 + 都道府県別入国超過数
 都道府県間転入超過数 = 都道府県間転入者数 - 都道府県間転出者数
 都道府県別入国超過数 = 都道府県別入国者数 - 都道府県別出国者数

図9 都道府県別人口の社会増減率



2 年齢別人口

全ての都道府県で老年人口が年少人口を上回る

年齢3区分別人口の割合を都道府県別にみると、年少人口（0～14歳）の割合は沖縄県が17.6%と最も高く、次いで滋賀県が14.8%、佐賀県が14.4%、愛知県が14.2%、宮崎県が13.8%などとなっている。一方、秋田県が11.1%と最も低く、次いで東京都が11.3%、北海道が11.7%、高知県が11.9%、青森県が12.1%などとなっている。年少人口の割合は総じて低下傾向にあり、前年に比べ9都県で同率、38道府県で低下している。

(表10)

表10 都道府県，年齢3区分別人口の割合（各年10月1日現在）

| 都道府県 | 平成24年 | | | | 平成23年 | | | |
|------|-----------------|--------------------|-----------------|-------------|-----------------|--------------------|-----------------|-------------|
| | 年少人口 (0～14歳) | 生産年齢人口 (15～64歳) | 老年人口 (65歳以上) | うち 75歳以上 | 年少人口 (0～14歳) | 生産年齢人口 (15～64歳) | 老年人口 (65歳以上) | うち 75歳以上 |
| | | | | | | | | |
| 全 国 | 13.0 | 62.9 | 24.1 | 11.9 | 13.1 | 63.6 | 23.3 | 11.5 |
| 北海道 | 11.7 | 62.2 | 26.0 | 13.2 | 11.8 | 63.0 | 25.2 | 12.7 |
| 青森県 | 12.1 | 60.9 | 27.0 | 14.2 | 12.3 | 61.6 | 26.1 | 13.7 |
| 岩手県 | 12.4 | 59.6 | 27.9 | 15.3 | 12.6 | 60.2 | 27.3 | 14.9 |
| 宮城県 | 13.0 | 64.1 | 22.9 | 11.9 | 13.0 | 64.6 | 22.4 | 11.6 |
| 秋田県 | 11.1 | 58.2 | 30.7 | 17.3 | 11.3 | 59.0 | 29.7 | 16.8 |
| 山形県 | 12.6 | 59.1 | 28.3 | 16.2 | 12.7 | 59.7 | 27.6 | 15.8 |
| 福島県 | 12.9 | 61.1 | 26.1 | 14.4 | 13.2 | 61.6 | 25.2 | 14.0 |
| 茨城県 | 13.2 | 63.0 | 23.8 | 11.4 | 13.3 | 63.8 | 22.9 | 11.0 |
| 栃木県 | 13.2 | 63.6 | 23.2 | 11.5 | 13.3 | 64.3 | 22.3 | 11.2 |
| 群馬県 | 13.4 | 61.7 | 24.9 | 12.4 | 13.6 | 62.5 | 23.9 | 12.0 |
| 埼玉県 | 13.0 | 65.0 | 22.0 | 9.2 | 13.2 | 65.9 | 20.9 | 8.7 |
| 千葉県 | 12.8 | 64.0 | 23.2 | 10.1 | 12.9 | 65.1 | 22.0 | 9.6 |
| 東京都 | 11.3 | 67.5 | 21.3 | 10.2 | 11.3 | 68.1 | 20.6 | 9.8 |
| 神奈川県 | 13.0 | 65.5 | 21.5 | 9.7 | 13.1 | 66.3 | 20.6 | 9.2 |
| 新潟県 | 12.5 | 60.3 | 27.2 | 14.9 | 12.6 | 61.0 | 26.4 | 14.6 |
| 富山県 | 12.7 | 59.7 | 27.6 | 14.3 | 12.9 | 60.8 | 26.4 | 14.0 |
| 石川県 | 13.4 | 61.6 | 25.0 | 12.7 | 13.5 | 62.6 | 23.9 | 12.5 |
| 福井県 | 13.7 | 60.3 | 26.0 | 14.2 | 13.8 | 61.0 | 25.2 | 13.9 |
| 山梨県 | 12.9 | 61.4 | 25.6 | 13.5 | 13.1 | 62.0 | 24.8 | 13.2 |
| 長野県 | 13.5 | 59.1 | 27.4 | 14.8 | 13.6 | 59.7 | 26.7 | 14.5 |
| 岐阜県 | 13.7 | 61.0 | 25.2 | 12.6 | 13.8 | 61.8 | 24.3 | 12.2 |
| 静岡県 | 13.4 | 61.6 | 24.9 | 12.3 | 13.5 | 62.4 | 24.1 | 11.9 |
| 愛知県 | 14.2 | 64.4 | 21.4 | 9.7 | 14.3 | 65.0 | 20.6 | 9.3 |
| 三重県 | 13.5 | 61.3 | 25.3 | 12.8 | 13.6 | 62.0 | 24.4 | 12.4 |
| 滋賀県 | 14.8 | 63.5 | 21.6 | 10.7 | 14.9 | 64.2 | 20.9 | 10.4 |
| 京都府 | 12.6 | 62.7 | 24.7 | 12.0 | 12.7 | 63.6 | 23.7 | 11.6 |
| 大阪府 | 13.0 | 63.3 | 23.7 | 10.6 | 13.1 | 64.2 | 22.7 | 10.1 |
| 兵庫県 | 13.5 | 62.2 | 24.3 | 11.7 | 13.6 | 63.1 | 23.4 | 11.3 |
| 奈良県 | 12.9 | 61.6 | 25.5 | 12.1 | 13.0 | 62.6 | 24.4 | 11.6 |
| 和歌山県 | 12.5 | 59.0 | 28.4 | 15.0 | 12.7 | 59.8 | 27.5 | 14.5 |
| 鳥取県 | 13.2 | 59.6 | 27.2 | 15.3 | 13.2 | 60.3 | 26.4 | 15.0 |
| 島根県 | 12.7 | 57.3 | 30.0 | 17.4 | 12.8 | 58.1 | 29.1 | 17.0 |
| 岡山県 | 13.5 | 60.3 | 26.2 | 13.7 | 13.6 | 61.0 | 25.4 | 13.4 |
| 広島県 | 13.5 | 61.3 | 25.3 | 12.7 | 13.5 | 62.2 | 24.3 | 12.3 |
| 山口県 | 12.6 | 58.2 | 29.2 | 15.4 | 12.6 | 59.1 | 28.2 | 15.0 |
| 徳島県 | 12.2 | 59.8 | 28.0 | 15.5 | 12.2 | 60.6 | 27.1 | 15.1 |
| 香川県 | 13.2 | 59.7 | 27.1 | 14.4 | 13.2 | 60.7 | 26.1 | 14.1 |
| 愛媛県 | 12.8 | 59.4 | 27.8 | 14.9 | 12.9 | 60.2 | 26.9 | 14.5 |
| 高知県 | 11.9 | 58.0 | 30.1 | 16.6 | 12.0 | 58.9 | 29.0 | 16.3 |
| 福岡県 | 13.5 | 63.2 | 23.3 | 11.7 | 13.5 | 63.9 | 22.5 | 11.3 |
| 佐賀県 | 14.4 | 60.3 | 25.3 | 14.0 | 14.5 | 60.9 | 24.7 | 13.6 |
| 長崎県 | 13.4 | 59.6 | 27.0 | 14.8 | 13.5 | 60.3 | 26.2 | 14.4 |
| 熊本県 | 13.7 | 59.8 | 26.5 | 14.8 | 13.7 | 60.5 | 25.8 | 14.4 |
| 大分県 | 12.9 | 59.5 | 27.6 | 15.0 | 13.0 | 60.2 | 26.8 | 14.6 |
| 宮崎県 | 13.8 | 59.5 | 26.7 | 14.7 | 13.9 | 60.2 | 25.9 | 14.2 |
| 鹿児島県 | 13.6 | 59.3 | 27.0 | 15.5 | 13.7 | 59.8 | 26.5 | 15.2 |
| 沖縄県 | 17.6 | 64.6 | 17.7 | 9.4 | 17.7 | 65.1 | 17.3 | 9.0 |

生産年齢人口（15～64歳）の割合は、東京都が67.5%と最も高く、次いで神奈川県が65.5%、埼玉県が65.0%、沖縄県が64.6%、愛知県が64.4%などとなっている。一方、島根県が57.3%と最も低く、次いで高知県が58.0%、秋田県及び山口県が58.2%、和歌山県が59.0%などとなっている。生産年齢人口の割合は前年に比べ、全ての都道府県で低下している。

老年人口（65歳以上）の割合は、秋田県が30.7%と最も高く、次いで高知県が30.1%、島根県が30.0%、山口県が29.2%、和歌山県が28.4%などとなっている。また、秋田県、島根県及び高知県では、老年人口の割合が初めて30.0%を超えている。一方、沖縄県が17.7%と最も低く、次いで東京都が21.3%、愛知県が21.4%、神奈川県が21.5%、滋賀県が21.6%などとなっている。老年人口の割合は、前年に比べて全ての都道府県で上昇している。なお、沖縄県の老年人口が年少人口を上回ったため、全ての都道府県で老年人口が年少人口を上回っている。

また、75歳以上人口の割合をみると、島根県が17.4%と最も高く、埼玉県が9.2%と最も低くなっている。なお、75歳以上人口が年少人口を上回っているのは25道県となっており、前年（24道県）から増加している。 (表10)

埼玉県は65歳以上人口、75歳以上人口共に対前年増加率が最も高い

老年人口（65歳以上）の対前年増減率を都道府県別にみると全ての都道府県で増加となっており、埼玉県が5.2%と最も高く、次いで千葉県が4.9%、神奈川県が4.4%、石川県、大阪府及び奈良県が4.3%などとなっている。全国平均（3.5%）を上回っているのは16都府県となっている。

また、75歳以上人口の対前年増減率をみると全ての都道府県で増加となっており、埼玉県が5.8%と最も高く、次いで千葉県が5.4%、大阪府が5.3%、神奈川県が5.0%、愛知県が4.4%などとなっている。全国平均（3.3%）を上回っているのは11都道府県となっている。 (表11)

表11 都道府県別老年人口の対前年増減率

(単位 %)

| 都道府県 | 65歳以上 | | 都道府県 | 65歳以上 | | 都道府県 | 65歳以上 | |
|---------|---------|---------|---------|---------|---------|---------|---------|---------|
| | うち75歳以上 | うち75歳以上 | | うち75歳以上 | うち75歳以上 | | うち75歳以上 | うち75歳以上 |
| 全 国 | 3.5 | 3.3 | 富 山 県 | 4.2 | 1.7 | 島 根 県 | 2.3 | 1.3 |
| 北 海 道 | 2.9 | 3.4 | 石 川 県 | 4.3 | 1.7 | 岡 山 県 | 3.0 | 2.4 |
| 青 森 県 | 2.5 | 2.9 | 福 井 県 | 2.7 | 1.8 | 広 島 県 | 3.8 | 2.7 |
| 岩 手 県 | 1.6 | 1.8 | 山 梨 県 | 2.6 | 1.8 | 山 口 県 | 2.7 | 1.8 |
| 宮 城 県 | 2.5 | 2.5 | 長 野 県 | 2.3 | 1.7 | 徳 島 県 | 2.6 | 1.9 |
| 秋 田 県 | 2.0 | 2.1 | 岐 阜 県 | 3.1 | 2.8 | 香 川 県 | 3.6 | 1.9 |
| 山 形 県 | 1.6 | 1.5 | 静 岡 県 | 3.1 | 3.1 | 愛 媛 県 | 2.8 | 2.3 |
| 福 島 県 | 1.9 | 1.6 | 愛 知 県 | 4.0 | 4.4 | 高 知 県 | 2.8 | 1.3 |
| 茨 城 県 | 3.7 | 2.8 | 三 重 県 | 2.9 | 2.6 | 福 岡 県 | 3.6 | 3.2 |
| 栃 木 県 | 3.5 | 2.2 | 滋 賀 県 | 3.8 | 2.9 | 佐 賀 県 | 2.4 | 1.9 |
| 群 馬 県 | 3.5 | 2.3 | 京 都 府 | 4.0 | 3.4 | 長 崎 県 | 2.4 | 2.0 |
| 埼 玉 県 | 5.2 | 5.8 | 大 阪 府 | 4.3 | 5.3 | 熊 本 県 | 2.4 | 2.3 |
| 千 葉 県 | 4.9 | 5.4 | 兵 庫 県 | 3.9 | 3.6 | 大 分 県 | 2.5 | 2.1 |
| 東 京 都 | 3.6 | 4.0 | 奈 良 県 | 4.3 | 3.8 | 宮 崎 県 | 2.6 | 2.7 |
| 神 奈 川 県 | 4.4 | 5.0 | 和 歌 山 県 | 2.7 | 2.4 | 鹿 児 島 県 | 1.5 | 1.6 |
| 新 潟 県 | 2.5 | 1.6 | 鳥 取 県 | 2.3 | 1.5 | 沖 縄 県 | 3.2 | 4.0 |

注) 対前年増減率 (%) = $\left(\frac{\text{当年の65 (75) 歳以上人口}}{\text{前年の65 (75) 歳以上人口}} - 1 \right) \times 100$

<参考>

〔 3大都市圏別人口 〕

都道府県別人口を3大都市圏別に合算してみると、東京圏は3570万3千人、名古屋圏は1132万9千人、大阪圏は1844万1千人となっており、3大都市圏の人口は6547万4千人となっている。

全国に占める割合をみると、前年に比べ東京圏は0.1ポイント上昇、名古屋圏及び大阪圏は同率となっている。3大都市圏では0.1ポイント上昇している。（参考表3）

参考表3 3大都市圏別人口の推移（昭和55年～平成24年）

| 年次 | 人 口 (千人) | | | | | 全国に占める割合(%) | | | | |
|-------|----------|--------|--------|--------|--------|-------------|--------|------|-----|------|
| | 全国 | 3大都市圏計 | | | | 全国 | 3大都市圏計 | | | |
| | | 東京圏 | 名古屋圏 | 大阪圏 | 東京圏 | | 名古屋圏 | 大阪圏 | | |
| 昭和55年 | 117,060 | 55,922 | 28,699 | 9,869 | 17,355 | 100.0 | 47.8 | 24.5 | 8.4 | 14.8 |
| 60 | 121,049 | 58,342 | 30,273 | 10,231 | 17,838 | 100.0 | 48.2 | 25.0 | 8.5 | 14.7 |
| 平成2年 | 123,611 | 60,464 | 31,797 | 10,550 | 18,117 | 100.0 | 48.9 | 25.7 | 8.5 | 14.7 |
| 7 | 125,570 | 61,646 | 32,577 | 10,810 | 18,260 | 100.0 | 49.1 | 25.9 | 8.6 | 14.5 |
| 12 | 126,926 | 62,870 | 33,418 | 11,008 | 18,443 | 100.0 | 49.5 | 26.3 | 8.7 | 14.5 |
| 13 | 127,316 | 63,235 | 33,687 | 11,064 | 18,483 | 100.0 | 49.7 | 26.5 | 8.7 | 14.5 |
| 14 | 127,486 | 63,494 | 33,905 | 11,104 | 18,486 | 100.0 | 49.8 | 26.6 | 8.7 | 14.5 |
| 15 | 127,694 | 63,788 | 34,148 | 11,144 | 18,496 | 100.0 | 50.0 | 26.7 | 8.7 | 14.5 |
| 16 | 127,787 | 64,006 | 34,328 | 11,183 | 18,495 | 100.0 | 50.1 | 26.9 | 8.8 | 14.5 |
| 17 | 127,768 | 64,185 | 34,479 | 11,229 | 18,477 | 100.0 | 50.2 | 27.0 | 8.8 | 14.5 |
| 18 | 127,901 | 64,480 | 34,713 | 11,283 | 18,484 | 100.0 | 50.4 | 27.1 | 8.8 | 14.5 |
| 19 | 128,033 | 64,806 | 34,985 | 11,334 | 18,487 | 100.0 | 50.6 | 27.3 | 8.9 | 14.4 |
| 20 | 128,084 | 65,083 | 35,227 | 11,370 | 18,486 | 100.0 | 50.8 | 27.5 | 8.9 | 14.4 |
| 21 | 128,032 | 65,249 | 35,396 | 11,367 | 18,486 | 100.0 | 51.0 | 27.6 | 8.9 | 14.4 |
| 22 | 128,057 | 65,455 | 35,619 | 11,346 | 18,490 | 100.0 | 51.1 | 27.8 | 8.9 | 14.4 |
| 23 | 127,799 | 65,480 | 35,675 | 11,334 | 18,470 | 100.0 | 51.2 | 27.9 | 8.9 | 14.5 |
| 24 | 127,515 | 65,474 | 35,703 | 11,329 | 18,441 | 100.0 | 51.3 | 28.0 | 8.9 | 14.5 |

注1) 各年10月1日現在。昭和55年～平成12年、17年及び22年は国勢調査人口による。

- 2) 東京圏 …… 東京都、神奈川県、埼玉県、千葉県
 名古屋圏 …… 愛知県、岐阜県、三重県
 大阪圏 …… 大阪府、兵庫県、京都府、奈良県

統計表

第1表 年 齡 (各 歳) , 男 女 別 人 口

| 年 齡 | 総 人 口 | | | | 日 本 人 人 口 | | | |
|-----|---------|--------|--------|-----------|-----------|--------|--------|-----------|
| | 男 女 計 | 男 | 女 | 人口性比 * | 男 女 計 | 男 | 女 | 人口性比 * |
| 総 数 | 127,515 | 62,029 | 65,486 | 94.7 | 125,957 | 61,328 | 64,630 | 94.9 |
| 0 歳 | 1,044 | 535 | 509 | 105.0 | 1,032 | 529 | 504 | 105.0 |
| 1 | 1,067 | 548 | 519 | 105.5 | 1,058 | 543 | 515 | 105.5 |
| 2 | 1,044 | 534 | 510 | 104.9 | 1,034 | 529 | 505 | 104.8 |
| 3 | 1,045 | 534 | 510 | 104.7 | 1,035 | 529 | 505 | 104.7 |
| 4 | 1,073 | 549 | 524 | 104.7 | 1,064 | 544 | 520 | 104.7 |
| 5 | 1,069 | 547 | 522 | 104.9 | 1,060 | 542 | 517 | 104.9 |
| 6 | 1,061 | 543 | 518 | 104.8 | 1,053 | 539 | 514 | 104.9 |
| 7 | 1,059 | 542 | 517 | 104.9 | 1,050 | 538 | 513 | 104.9 |
| 8 | 1,099 | 562 | 537 | 104.6 | 1,091 | 558 | 533 | 104.6 |
| 9 | 1,118 | 573 | 545 | 105.2 | 1,110 | 569 | 541 | 105.1 |
| 10 | 1,149 | 588 | 561 | 104.9 | 1,141 | 584 | 557 | 105.0 |
| 11 | 1,165 | 597 | 568 | 105.1 | 1,156 | 592 | 564 | 105.1 |
| 12 | 1,177 | 604 | 573 | 105.5 | 1,168 | 600 | 568 | 105.5 |
| 13 | 1,179 | 603 | 575 | 104.9 | 1,170 | 599 | 571 | 104.9 |
| 14 | 1,198 | 613 | 585 | 104.8 | 1,189 | 608 | 580 | 104.9 |
| 15 | 1,193 | 610 | 583 | 104.7 | 1,184 | 605 | 578 | 104.7 |
| 16 | 1,185 | 607 | 578 | 105.1 | 1,176 | 602 | 573 | 105.1 |
| 17 | 1,221 | 627 | 594 | 105.5 | 1,211 | 621 | 589 | 105.4 |
| 18 | 1,234 | 633 | 601 | 105.5 | 1,218 | 626 | 592 | 105.7 |
| 19 | 1,216 | 623 | 593 | 105.2 | 1,193 | 613 | 580 | 105.7 |
| 20 | 1,234 | 633 | 601 | 105.3 | 1,205 | 620 | 585 | 106.0 |
| 21 | 1,221 | 625 | 596 | 104.9 | 1,187 | 609 | 577 | 105.5 |
| 22 | 1,242 | 636 | 606 | 104.8 | 1,200 | 615 | 585 | 105.1 |
| 23 | 1,270 | 650 | 621 | 104.6 | 1,225 | 627 | 598 | 104.8 |
| 24 | 1,304 | 668 | 637 | 104.9 | 1,261 | 646 | 615 | 105.1 |
| 25 | 1,335 | 681 | 653 | 104.3 | 1,292 | 661 | 631 | 104.6 |
| 26 | 1,360 | 695 | 665 | 104.5 | 1,320 | 675 | 645 | 104.7 |
| 27 | 1,416 | 721 | 695 | 103.7 | 1,378 | 702 | 675 | 104.0 |
| 28 | 1,460 | 743 | 717 | 103.5 | 1,421 | 724 | 697 | 103.9 |
| 29 | 1,478 | 751 | 727 | 103.4 | 1,438 | 733 | 706 | 103.8 |
| 30 | 1,483 | 751 | 732 | 102.7 | 1,439 | 732 | 708 | 103.4 |
| 31 | 1,500 | 761 | 739 | 103.0 | 1,463 | 744 | 718 | 103.6 |
| 32 | 1,567 | 795 | 772 | 102.9 | 1,530 | 778 | 752 | 103.5 |
| 33 | 1,607 | 816 | 792 | 103.0 | 1,571 | 800 | 771 | 103.8 |
| 34 | 1,676 | 850 | 826 | 102.8 | 1,642 | 835 | 807 | 103.5 |
| 35 | 1,718 | 871 | 847 | 102.8 | 1,686 | 857 | 829 | 103.4 |
| 36 | 1,803 | 915 | 888 | 103.0 | 1,772 | 901 | 870 | 103.6 |
| 37 | 1,886 | 957 | 929 | 103.0 | 1,856 | 944 | 912 | 103.5 |
| 38 | 1,989 | 1,009 | 980 | 102.9 | 1,959 | 997 | 963 | 103.5 |
| 39 | 2,025 | 1,025 | 999 | 102.6 | 1,994 | 1,013 | 982 | 103.2 |
| 40 | 1,986 | 1,007 | 979 | 102.9 | 1,955 | 995 | 960 | 103.6 |
| 41 | 1,935 | 979 | 956 | 102.4 | 1,905 | 967 | 938 | 103.1 |
| 42 | 1,881 | 952 | 929 | 102.4 | 1,850 | 940 | 911 | 103.2 |
| 43 | 1,853 | 935 | 918 | 101.7 | 1,823 | 923 | 900 | 102.6 |
| 44 | 1,814 | 914 | 900 | 101.5 | 1,785 | 903 | 882 | 102.3 |
| 45 | 1,808 | 912 | 896 | 101.7 | 1,782 | 902 | 881 | 102.4 |
| 46 | 1,414 | 711 | 704 | 101.0 | 1,390 | 701 | 689 | 101.7 |
| 47 | 1,749 | 879 | 870 | 101.0 | 1,724 | 869 | 855 | 101.6 |
| 48 | 1,636 | 823 | 813 | 101.3 | 1,612 | 813 | 799 | 101.8 |
| 49 | 1,597 | 802 | 795 | 100.8 | 1,574 | 792 | 781 | 101.4 |

注) * 女性100人に対する男性の数

及び人口性比—総人口，日本人人口（平成24年10月1日現在）

（単位 千人）

| 年 齢 | 総 人 口 | | | | 日 本 人 人 口 | | | |
|---------|-------|-------|-------|-----------|-----------|-------|-------|-----------|
| | 男 女 計 | 男 | 女 | 人口性比 * | 男 女 計 | 男 | 女 | 人口性比 * |
| 50 歳 | 1,545 | 775 | 770 | 100.6 | 1,524 | 766 | 758 | 101.0 |
| 51 | 1,521 | 762 | 758 | 100.5 | 1,502 | 754 | 747 | 100.9 |
| 52 | 1,533 | 767 | 766 | 100.2 | 1,515 | 760 | 755 | 100.6 |
| 53 | 1,560 | 779 | 781 | 99.8 | 1,543 | 772 | 771 | 100.1 |
| 54 | 1,519 | 757 | 763 | 99.2 | 1,503 | 750 | 753 | 99.6 |
| 55 | 1,478 | 736 | 742 | 99.1 | 1,462 | 729 | 733 | 99.4 |
| 56 | 1,552 | 772 | 780 | 98.9 | 1,538 | 766 | 772 | 99.2 |
| 57 | 1,606 | 799 | 808 | 98.9 | 1,591 | 792 | 799 | 99.1 |
| 58 | 1,608 | 798 | 810 | 98.5 | 1,594 | 792 | 803 | 98.6 |
| 59 | 1,709 | 844 | 865 | 97.6 | 1,697 | 838 | 858 | 97.7 |
| 60 | 1,803 | 889 | 915 | 97.2 | 1,791 | 883 | 908 | 97.2 |
| 61 | 1,912 | 941 | 971 | 96.9 | 1,900 | 935 | 965 | 96.9 |
| 62 | 2,055 | 1,009 | 1,047 | 96.4 | 2,044 | 1,003 | 1,041 | 96.4 |
| 63 | 2,248 | 1,100 | 1,148 | 95.9 | 2,236 | 1,095 | 1,142 | 95.9 |
| 64 | 2,228 | 1,087 | 1,141 | 95.2 | 2,217 | 1,081 | 1,135 | 95.3 |
| 65 | 2,114 | 1,029 | 1,084 | 94.9 | 2,103 | 1,024 | 1,079 | 94.9 |
| 66 | 1,319 | 637 | 682 | 93.5 | 1,310 | 633 | 677 | 93.5 |
| 67 | 1,411 | 674 | 737 | 91.5 | 1,402 | 670 | 732 | 91.5 |
| 68 | 1,710 | 813 | 898 | 90.5 | 1,702 | 809 | 893 | 90.5 |
| 69 | 1,651 | 781 | 869 | 89.9 | 1,643 | 778 | 865 | 89.9 |
| 70 | 1,687 | 795 | 892 | 89.1 | 1,679 | 792 | 888 | 89.2 |
| 71 | 1,631 | 765 | 866 | 88.4 | 1,624 | 762 | 862 | 88.4 |
| 72 | 1,470 | 684 | 786 | 87.1 | 1,463 | 681 | 782 | 87.1 |
| 73 | 1,268 | 585 | 683 | 85.7 | 1,262 | 583 | 680 | 85.7 |
| 74 | 1,340 | 611 | 729 | 83.8 | 1,335 | 609 | 726 | 83.8 |
| 75 | 1,358 | 613 | 745 | 82.2 | 1,353 | 611 | 742 | 82.3 |
| 76 | 1,339 | 596 | 743 | 80.3 | 1,334 | 594 | 740 | 80.3 |
| 77 | 1,258 | 551 | 707 | 77.9 | 1,253 | 549 | 704 | 78.0 |
| 78 | 1,163 | 500 | 662 | 75.5 | 1,159 | 499 | 660 | 75.6 |
| 79 | 1,135 | 478 | 657 | 72.8 | 1,132 | 477 | 655 | 72.8 |
| 80 | 1,077 | 446 | 631 | 70.7 | 1,074 | 445 | 629 | 70.7 |
| 81 | 1,002 | 405 | 597 | 67.8 | 1,000 | 404 | 595 | 67.9 |
| 82 | 915 | 360 | 555 | 64.9 | 913 | 359 | 553 | 65.0 |
| 83 | 852 | 325 | 527 | 61.6 | 850 | 324 | 526 | 61.7 |
| 84 | 785 | 291 | 494 | 58.9 | 782 | 290 | 492 | 58.9 |
| 85 | 715 | 256 | 459 | 55.8 | 713 | 255 | 457 | 55.8 |
| 86 | 653 | 223 | 430 | 51.8 | 651 | 222 | 429 | 51.8 |
| 87 | 558 | 179 | 379 | 47.2 | 556 | 178 | 378 | 47.2 |
| 88 | 463 | 139 | 324 | 42.8 | 462 | 138 | 323 | 42.8 |
| 89 | 392 | 105 | 286 | 36.8 | 391 | 105 | 285 | 36.8 |
| 90 | 332 | 83 | 249 | 33.3 | 331 | 83 | 249 | 33.3 |
| 91 | 276 | 65 | 211 | 30.9 | 275 | 65 | 210 | 30.8 |
| 92 | 240 | 54 | 186 | 29.2 | 240 | 54 | 186 | 29.1 |
| 93 | 161 | 35 | 126 | 27.7 | 161 | 35 | 126 | 27.6 |
| 94 | 136 | 28 | 108 | 26.1 | 136 | 28 | 108 | 26.1 |
| 95 | 109 | 22 | 87 | 24.7 | 109 | 22 | 87 | 24.7 |
| 96 | 86 | 16 | 70 | 22.7 | 86 | 16 | 70 | 22.7 |
| 97 | 59 | 10 | 49 | 21.4 | 59 | 10 | 49 | 21.4 |
| 98 | 45 | 8 | 38 | 20.5 | 45 | 8 | 37 | 20.5 |
| 99 | 31 | 5 | 26 | 18.7 | 31 | 5 | 26 | 18.6 |
| 100 歳以上 | 51 | 7 | 44 | 15.2 | 51 | 7 | 44 | 15.1 |

第2表 都道府県，男女別人口及び人口性比－総人口，日本人人口（平成24年10月1日現在）

（単位 千人）

| 都道府県 | 総人口 | | | | 日本人人口 | | | |
|---------|---------|--------|--------|-------|---------|--------|--------|-------|
| | 男女計 | 男 | 女 | 人口性比* | 男女計 | 男 | 女 | 人口性比* |
| 全 国 | 127,515 | 62,029 | 65,486 | 94.7 | 125,957 | 61,328 | 64,630 | 94.9 |
| 01 北海道 | 5,460 | 2,576 | 2,884 | 89.3 | 5,442 | 2,569 | 2,873 | 89.4 |
| 02 青森県 | 1,350 | 634 | 715 | 88.7 | 1,347 | 633 | 714 | 88.7 |
| 03 岩手県 | 1,303 | 623 | 680 | 91.5 | 1,299 | 622 | 678 | 91.7 |
| 04 宮城県 | 2,325 | 1,131 | 1,194 | 94.7 | 2,315 | 1,127 | 1,188 | 94.8 |
| 05 秋田県 | 1,063 | 498 | 564 | 88.3 | 1,060 | 498 | 562 | 88.5 |
| 06 山形県 | 1,152 | 553 | 599 | 92.3 | 1,146 | 551 | 595 | 92.7 |
| 07 福島県 | 1,962 | 954 | 1,007 | 94.7 | 1,955 | 952 | 1,003 | 94.9 |
| 08 茨城県 | 2,943 | 1,467 | 1,476 | 99.4 | 2,907 | 1,450 | 1,457 | 99.5 |
| 09 栃木県 | 1,992 | 989 | 1,002 | 98.7 | 1,968 | 979 | 989 | 99.0 |
| 10 群馬県 | 1,992 | 980 | 1,012 | 96.9 | 1,959 | 965 | 994 | 97.1 |
| 11 埼玉県 | 7,212 | 3,612 | 3,600 | 100.3 | 7,126 | 3,574 | 3,552 | 100.6 |
| 12 千葉県 | 6,195 | 3,084 | 3,111 | 99.1 | 6,119 | 3,052 | 3,067 | 99.5 |
| 13 東京都 | 13,230 | 6,536 | 6,694 | 97.6 | 12,916 | 6,391 | 6,525 | 97.9 |
| 14 神奈川県 | 9,067 | 4,543 | 4,524 | 100.4 | 8,947 | 4,488 | 4,458 | 100.7 |
| 15 新潟県 | 2,347 | 1,135 | 1,212 | 93.6 | 2,336 | 1,131 | 1,205 | 93.9 |
| 16 富山県 | 1,082 | 522 | 560 | 93.1 | 1,072 | 518 | 554 | 93.4 |
| 17 石川県 | 1,163 | 562 | 601 | 93.6 | 1,154 | 558 | 596 | 93.6 |
| 18 福井県 | 799 | 387 | 412 | 93.7 | 789 | 382 | 407 | 94.0 |
| 19 山梨県 | 852 | 417 | 435 | 95.8 | 841 | 412 | 429 | 96.1 |
| 20 長野県 | 2,132 | 1,037 | 1,095 | 94.6 | 2,106 | 1,026 | 1,081 | 94.9 |
| 21 岐阜県 | 2,061 | 998 | 1,064 | 93.8 | 2,029 | 984 | 1,045 | 94.1 |
| 22 静岡県 | 3,735 | 1,839 | 1,895 | 97.0 | 3,683 | 1,814 | 1,869 | 97.1 |
| 23 愛知県 | 7,427 | 3,711 | 3,716 | 99.8 | 7,277 | 3,641 | 3,636 | 100.1 |
| 24 三重県 | 1,840 | 896 | 944 | 94.9 | 1,811 | 882 | 929 | 95.0 |
| 25 滋賀県 | 1,415 | 699 | 716 | 97.6 | 1,396 | 689 | 707 | 97.5 |
| 26 京都府 | 2,625 | 1,259 | 1,366 | 92.1 | 2,584 | 1,240 | 1,344 | 92.2 |
| 27 大阪府 | 8,856 | 4,274 | 4,582 | 93.3 | 8,697 | 4,200 | 4,496 | 93.4 |
| 28 兵庫県 | 5,571 | 2,663 | 2,908 | 91.6 | 5,496 | 2,628 | 2,868 | 91.6 |
| 29 奈良県 | 1,390 | 657 | 733 | 89.7 | 1,381 | 653 | 728 | 89.7 |
| 30 和歌山県 | 988 | 464 | 523 | 88.7 | 983 | 463 | 521 | 88.9 |
| 31 鳥取県 | 582 | 277 | 304 | 91.2 | 578 | 276 | 302 | 91.5 |
| 32 島根県 | 707 | 338 | 368 | 91.8 | 702 | 337 | 366 | 92.1 |
| 33 岡山県 | 1,936 | 929 | 1,007 | 92.2 | 1,919 | 921 | 998 | 92.4 |
| 34 広島県 | 2,848 | 1,374 | 1,474 | 93.2 | 2,817 | 1,360 | 1,457 | 93.3 |
| 35 山口県 | 1,431 | 675 | 756 | 89.3 | 1,420 | 670 | 750 | 89.3 |
| 36 徳島県 | 776 | 368 | 407 | 90.5 | 772 | 367 | 405 | 90.8 |
| 37 香川県 | 989 | 477 | 512 | 93.1 | 982 | 474 | 509 | 93.2 |
| 38 愛媛県 | 1,415 | 666 | 749 | 88.8 | 1,408 | 662 | 745 | 88.9 |
| 39 高知県 | 752 | 353 | 399 | 88.6 | 749 | 351 | 397 | 88.5 |
| 40 福岡県 | 5,085 | 2,400 | 2,686 | 89.3 | 5,044 | 2,380 | 2,664 | 89.3 |
| 41 佐賀県 | 843 | 397 | 446 | 89.0 | 840 | 396 | 444 | 89.1 |
| 42 長崎県 | 1,408 | 657 | 750 | 87.6 | 1,402 | 655 | 747 | 87.7 |
| 43 熊本県 | 1,807 | 849 | 958 | 88.6 | 1,799 | 846 | 953 | 88.8 |
| 44 大分県 | 1,185 | 560 | 625 | 89.6 | 1,178 | 557 | 621 | 89.8 |
| 45 宮崎県 | 1,126 | 529 | 597 | 88.5 | 1,122 | 527 | 595 | 88.6 |
| 46 鹿児島県 | 1,690 | 790 | 900 | 87.7 | 1,684 | 788 | 896 | 87.9 |
| 47 沖縄県 | 1,409 | 691 | 718 | 96.3 | 1,401 | 687 | 714 | 96.2 |

注) * 女性100人に対する男性の数

第3表 都道府県，年齢（3区分），男女別人口—総人口（平成24年10月1日現在）

(単位 千人)

| 都道府県 | 男女計 | | | | 男 | | | | 女 | | | |
|--------|--------|--------|--------|-------------|-------|--------|--------|-------------|-------|--------|--------|-------------|
| | 0～14歳 | 15～64 | 65歳以上 | うち 75歳以上 | 0～14歳 | 15～64 | 65歳以上 | うち 75歳以上 | 0～14歳 | 15～64 | 65歳以上 | うち 75歳以上 |
| 全 国 | 16,547 | 80,175 | 30,793 | 15,193 | 8,474 | 40,378 | 13,177 | 5,801 | 8,073 | 39,796 | 17,616 | 9,391 |
| 01北海道 | 640 | 3,398 | 1,422 | 718 | 326 | 1,658 | 592 | 276 | 314 | 1,739 | 830 | 442 |
| 02青森県 | 164 | 822 | 364 | 191 | 83 | 406 | 145 | 68 | 80 | 416 | 219 | 123 |
| 03岩手県 | 162 | 777 | 364 | 200 | 83 | 392 | 148 | 73 | 79 | 386 | 216 | 127 |
| 04宮城県 | 301 | 1,491 | 534 | 278 | 154 | 750 | 226 | 105 | 147 | 740 | 307 | 173 |
| 05秋田県 | 118 | 619 | 326 | 184 | 60 | 308 | 130 | 66 | 58 | 311 | 196 | 118 |
| 06山形県 | 145 | 681 | 326 | 187 | 74 | 344 | 134 | 68 | 71 | 337 | 191 | 118 |
| 07福島県 | 252 | 1,198 | 511 | 282 | 129 | 612 | 213 | 104 | 123 | 586 | 298 | 179 |
| 08茨城県 | 388 | 1,855 | 701 | 335 | 199 | 957 | 312 | 131 | 189 | 898 | 389 | 205 |
| 09栃木県 | 263 | 1,266 | 463 | 228 | 135 | 654 | 200 | 86 | 128 | 612 | 262 | 142 |
| 10群馬県 | 267 | 1,229 | 496 | 246 | 137 | 628 | 216 | 95 | 130 | 601 | 280 | 151 |
| 11埼玉県 | 940 | 4,687 | 1,585 | 663 | 482 | 2,407 | 723 | 273 | 458 | 2,280 | 862 | 390 |
| 12千葉県 | 791 | 3,966 | 1,437 | 627 | 406 | 2,027 | 650 | 256 | 386 | 1,938 | 787 | 371 |
| 13東京都 | 1,494 | 8,924 | 2,812 | 1,347 | 764 | 4,565 | 1,206 | 521 | 730 | 4,358 | 1,606 | 826 |
| 14神奈川県 | 1,178 | 5,942 | 1,948 | 880 | 602 | 3,071 | 869 | 356 | 575 | 2,870 | 1,079 | 524 |
| 15新潟県 | 292 | 1,415 | 639 | 350 | 150 | 718 | 267 | 129 | 142 | 697 | 373 | 221 |
| 16富山県 | 138 | 646 | 299 | 155 | 71 | 327 | 124 | 57 | 67 | 319 | 175 | 98 |
| 17石川県 | 156 | 716 | 291 | 148 | 80 | 361 | 121 | 54 | 76 | 355 | 170 | 94 |
| 18福井県 | 109 | 482 | 208 | 114 | 56 | 243 | 87 | 43 | 53 | 239 | 120 | 71 |
| 19山梨県 | 110 | 524 | 218 | 115 | 57 | 267 | 93 | 44 | 53 | 257 | 125 | 71 |
| 20長野県 | 288 | 1,260 | 585 | 316 | 148 | 638 | 251 | 122 | 140 | 622 | 334 | 194 |
| 21岐阜県 | 283 | 1,258 | 520 | 260 | 145 | 627 | 226 | 102 | 138 | 632 | 294 | 158 |
| 22静岡県 | 501 | 2,302 | 932 | 459 | 257 | 1,176 | 405 | 178 | 244 | 1,125 | 526 | 281 |
| 23愛知県 | 1,056 | 4,780 | 1,591 | 722 | 542 | 2,460 | 709 | 287 | 514 | 2,319 | 882 | 435 |
| 24三重県 | 248 | 1,128 | 465 | 236 | 127 | 569 | 200 | 91 | 121 | 558 | 264 | 144 |
| 25滋賀県 | 210 | 899 | 306 | 151 | 108 | 457 | 134 | 58 | 102 | 441 | 172 | 93 |
| 26京都府 | 330 | 1,646 | 649 | 315 | 169 | 814 | 276 | 120 | 161 | 832 | 373 | 195 |
| 27大阪府 | 1,152 | 5,605 | 2,099 | 938 | 589 | 2,772 | 913 | 365 | 563 | 2,833 | 1,186 | 573 |
| 28兵庫県 | 750 | 3,466 | 1,355 | 653 | 384 | 1,698 | 581 | 250 | 366 | 1,768 | 774 | 402 |
| 29奈良県 | 179 | 856 | 355 | 168 | 92 | 412 | 154 | 66 | 88 | 444 | 201 | 102 |
| 30和歌山県 | 124 | 583 | 281 | 148 | 63 | 285 | 116 | 55 | 61 | 298 | 164 | 93 |
| 31鳥取県 | 77 | 347 | 158 | 89 | 39 | 175 | 64 | 32 | 38 | 172 | 95 | 57 |
| 32島根県 | 90 | 405 | 212 | 123 | 46 | 206 | 86 | 44 | 44 | 199 | 126 | 79 |
| 33岡山県 | 261 | 1,167 | 507 | 265 | 135 | 580 | 214 | 100 | 127 | 587 | 294 | 166 |
| 34広島県 | 383 | 1,746 | 719 | 361 | 196 | 875 | 303 | 134 | 187 | 871 | 417 | 227 |
| 35山口県 | 180 | 833 | 418 | 220 | 92 | 413 | 170 | 80 | 88 | 420 | 248 | 140 |
| 36徳島県 | 94 | 464 | 217 | 120 | 48 | 230 | 90 | 44 | 46 | 234 | 127 | 76 |
| 37香川県 | 131 | 591 | 268 | 143 | 67 | 297 | 113 | 54 | 64 | 294 | 154 | 89 |
| 38愛媛県 | 181 | 841 | 393 | 211 | 93 | 413 | 160 | 77 | 88 | 428 | 233 | 134 |
| 39高知県 | 89 | 436 | 226 | 125 | 46 | 216 | 91 | 45 | 44 | 220 | 135 | 81 |
| 40福岡県 | 687 | 3,212 | 1,186 | 594 | 352 | 1,565 | 483 | 213 | 335 | 1,648 | 703 | 381 |
| 41佐賀県 | 121 | 509 | 214 | 118 | 62 | 249 | 86 | 42 | 59 | 259 | 128 | 76 |
| 42長崎県 | 188 | 839 | 380 | 208 | 96 | 409 | 152 | 74 | 92 | 430 | 228 | 134 |
| 43熊本県 | 247 | 1,081 | 478 | 267 | 127 | 528 | 194 | 98 | 120 | 553 | 285 | 170 |
| 44大分県 | 153 | 705 | 327 | 177 | 79 | 348 | 134 | 65 | 75 | 357 | 194 | 112 |
| 45宮崎県 | 156 | 670 | 301 | 165 | 80 | 326 | 123 | 61 | 76 | 344 | 178 | 105 |
| 46鹿児島県 | 230 | 1,002 | 457 | 262 | 118 | 487 | 184 | 94 | 113 | 515 | 273 | 168 |
| 47沖縄県 | 248 | 911 | 250 | 132 | 127 | 457 | 107 | 50 | 121 | 454 | 143 | 82 |

参考表 年 齡 (5 歳 階 級)

| 年 齡 階 級 | 平成23年10月 | 平成23年11月 | 平成23年12月 | 平成24年 1 月 | 平成24年 2 月 | 平成24年 3 月 |
|----------|-----------|----------|----------|-----------|-----------|-----------|
| | 総 人 口 | | | | | |
| 総 数 | 127,799 | 127,800 | 127,787 | 127,662 | 127,627 | 127,575 |
| 0 ～ 4 歳 | 5,303 | 5,301 | 5,298 | 5,293 | 5,288 | 5,290 |
| 5 ～ 9 | 5,490 | 5,480 | 5,474 | 5,471 | 5,463 | 5,454 |
| 10 ～ 14 | 5,912 | 5,910 | 5,907 | 5,903 | 5,900 | 5,898 |
| 15 ～ 19 | 6,075 | 6,075 | 6,073 | 6,070 | 6,067 | 6,060 |
| 20 ～ 24 | 6,370 | 6,366 | 6,359 | 6,341 | 6,334 | 6,315 |
| 25 ～ 29 | 7,219 | 7,210 | 7,203 | 7,168 | 7,162 | 7,148 |
| 30 ～ 34 | 8,093 | 8,076 | 8,057 | 8,015 | 8,000 | 7,984 |
| 35 ～ 39 | 9,712 | 9,694 | 9,675 | 9,641 | 9,608 | 9,576 |
| 40 ～ 44 | 9,315 | 9,367 | 9,407 | 9,427 | 9,410 | 9,402 |
| 45 ～ 49 | 7,966 | 7,955 | 7,950 | 7,945 | 7,971 | 7,998 |
| 50 ～ 54 | 7,639 | 7,633 | 7,629 | 7,632 | 7,624 | 7,630 |
| 55 ～ 59 | 8,320 | 8,299 | 8,272 | 8,238 | 8,191 | 8,147 |
| 60 ～ 64 | 10,632 | 10,610 | 10,591 | 10,596 | 10,551 | 10,532 |
| 65 ～ 69 | 7,861 | 7,870 | 7,875 | 7,871 | 7,891 | 7,906 |
| 70 ～ 74 | 7,184 | 7,212 | 7,241 | 7,268 | 7,295 | 7,312 |
| 75 ～ 79 | 6,143 | 6,150 | 6,158 | 6,160 | 6,189 | 6,200 |
| 80 ～ 84 | 4,494 | 4,500 | 4,502 | 4,502 | 4,517 | 4,530 |
| 85 歳 以 上 | 4,071 | 4,093 | 4,117 | 4,121 | 4,165 | 4,193 |
| (再掲) | | | | | | |
| 0 ～ 14 歳 | 16,705 | 16,691 | 16,679 | 16,667 | 16,650 | 16,643 |
| 15 ～ 64 | 81,342 | 81,284 | 81,215 | 81,073 | 80,920 | 80,792 |
| 65 歳 以 上 | 29,752 | 29,825 | 29,893 | 29,922 | 30,057 | 30,141 |
| うち75歳以上 | 14,708 | 14,742 | 14,777 | 14,783 | 14,870 | 14,923 |
| | 日 本 人 人 口 | | | | | |
| 総 数 | 126,180 | 126,167 | 126,148 | 126,195 | 126,102 | 126,057 |
| 0 ～ 4 歳 | 5,255 | 5,252 | 5,249 | 5,248 | 5,242 | 5,243 |
| 5 ～ 9 | 5,446 | 5,436 | 5,430 | 5,431 | 5,420 | 5,412 |
| 10 ～ 14 | 5,865 | 5,863 | 5,860 | 5,860 | 5,854 | 5,853 |
| 15 ～ 19 | 6,009 | 6,007 | 6,005 | 6,008 | 6,003 | 5,998 |
| 20 ～ 24 | 6,169 | 6,160 | 6,154 | 6,158 | 6,146 | 6,138 |
| 25 ～ 29 | 7,004 | 6,993 | 6,984 | 6,980 | 6,963 | 6,950 |
| 30 ～ 34 | 7,897 | 7,878 | 7,858 | 7,844 | 7,818 | 7,798 |
| 35 ～ 39 | 9,545 | 9,526 | 9,507 | 9,495 | 9,456 | 9,423 |
| 40 ～ 44 | 9,155 | 9,206 | 9,244 | 9,284 | 9,262 | 9,253 |
| 45 ～ 49 | 7,837 | 7,826 | 7,821 | 7,830 | 7,851 | 7,877 |
| 50 ～ 54 | 7,546 | 7,540 | 7,535 | 7,547 | 7,537 | 7,542 |
| 55 ～ 59 | 8,247 | 8,225 | 8,197 | 8,168 | 8,121 | 8,076 |
| 60 ～ 64 | 10,573 | 10,550 | 10,531 | 10,538 | 10,493 | 10,474 |
| 65 ～ 69 | 7,819 | 7,828 | 7,833 | 7,830 | 7,850 | 7,865 |
| 70 ～ 74 | 7,151 | 7,180 | 7,209 | 7,236 | 7,263 | 7,280 |
| 75 ～ 79 | 6,122 | 6,128 | 6,136 | 6,138 | 6,167 | 6,178 |
| 80 ～ 84 | 4,481 | 4,487 | 4,489 | 4,489 | 4,504 | 4,517 |
| 85 歳 以 上 | 4,059 | 4,081 | 4,105 | 4,110 | 4,154 | 4,181 |
| (再掲) | | | | | | |
| 0 ～ 14 歳 | 16,565 | 16,551 | 16,538 | 16,539 | 16,516 | 16,508 |
| 15 ～ 64 | 79,982 | 79,911 | 79,837 | 79,852 | 79,649 | 79,528 |
| 65 歳 以 上 | 29,632 | 29,704 | 29,772 | 29,803 | 29,937 | 30,021 |
| うち75歳以上 | 14,662 | 14,696 | 14,731 | 14,737 | 14,824 | 14,876 |

別 人 口－総人口，日本人人口（各月 1 日現在）

（単位 千人）

| 平成24年 4 月 | 平成24年 5 月 | 平成24年 6 月 | 平成24年 7 月 | 平成24年 8 月 | 平成24年 9 月 | 平成24年10月 |
|------------------|-----------|-----------|-----------|-----------|-----------|----------|
| 総 人 口 | | | | | | |
| 127,567 | 127,522 | 127,547 | 127,561 | 127,554 | 127,487 | 127,515 |
| 5,289 | 5,284 | 5,281 | 5,279 | 5,278 | 5,273 | 5,273 |
| 5,452 | 5,440 | 5,436 | 5,436 | 5,430 | 5,414 | 5,407 |
| 5,899 | 5,894 | 5,888 | 5,883 | 5,880 | 5,870 | 5,868 |
| 6,060 | 6,060 | 6,061 | 6,064 | 6,062 | 6,054 | 6,050 |
| 6,313 | 6,312 | 6,308 | 6,303 | 6,292 | 6,262 | 6,272 |
| 7,141 | 7,126 | 7,123 | 7,109 | 7,090 | 7,064 | 7,048 |
| 7,961 | 7,926 | 7,908 | 7,889 | 7,866 | 7,848 | 7,833 |
| 9,548 | 9,523 | 9,510 | 9,493 | 9,470 | 9,442 | 9,420 |
| 9,387 | 9,384 | 9,396 | 9,416 | 9,431 | 9,448 | 9,469 |
| 8,033 | 8,057 | 8,092 | 8,125 | 8,156 | 8,182 | 8,205 |
| 7,637 | 7,642 | 7,648 | 7,650 | 7,656 | 7,663 | 7,678 |
| 8,107 | 8,079 | 8,058 | 8,037 | 8,010 | 7,983 | 7,954 |
| 10,502 | 10,476 | 10,445 | 10,406 | 10,357 | 10,300 | 10,246 |
| 7,930 | 7,965 | 8,003 | 8,045 | 8,097 | 8,152 | 8,204 |
| 7,314 | 7,328 | 7,337 | 7,350 | 7,371 | 7,386 | 7,396 |
| 6,205 | 6,214 | 6,219 | 6,223 | 6,229 | 6,240 | 6,253 |
| 4,553 | 4,567 | 4,580 | 4,591 | 4,604 | 4,616 | 4,631 |
| 4,236 | 4,246 | 4,256 | 4,263 | 4,275 | 4,290 | 4,308 |
| 16,640 | 16,618 | 16,604 | 16,598 | 16,589 | 16,557 | 16,547 |
| 80,689 | 80,584 | 80,549 | 80,491 | 80,390 | 80,245 | 80,175 |
| 30,238 | 30,320 | 30,393 | 30,473 | 30,576 | 30,684 | 30,793 |
| 14,994 | 15,027 | 15,054 | 15,078 | 15,108 | 15,146 | 15,193 |
| 日 本 人 人 口 | | | | | | |
| 126,045 | 125,997 | 125,984 | 126,004 | 126,029 | 125,967 | 125,957 |
| 5,242 | 5,237 | 5,232 | 5,230 | 5,231 | 5,225 | 5,224 |
| 5,410 | 5,398 | 5,392 | 5,393 | 5,390 | 5,372 | 5,364 |
| 5,855 | 5,849 | 5,842 | 5,839 | 5,838 | 5,825 | 5,823 |
| 5,996 | 5,992 | 5,993 | 5,997 | 5,997 | 5,989 | 5,981 |
| 6,126 | 6,116 | 6,111 | 6,107 | 6,102 | 6,087 | 6,077 |
| 6,942 | 6,932 | 6,920 | 6,906 | 6,892 | 6,870 | 6,849 |
| 7,776 | 7,746 | 7,720 | 7,700 | 7,681 | 7,662 | 7,644 |
| 9,397 | 9,374 | 9,356 | 9,340 | 9,321 | 9,291 | 9,268 |
| 9,241 | 9,238 | 9,246 | 9,265 | 9,285 | 9,299 | 9,318 |
| 7,914 | 7,937 | 7,969 | 8,002 | 8,035 | 8,059 | 8,082 |
| 7,549 | 7,554 | 7,558 | 7,560 | 7,566 | 7,573 | 7,587 |
| 8,036 | 8,009 | 7,987 | 7,965 | 7,939 | 7,912 | 7,882 |
| 10,444 | 10,417 | 10,386 | 10,348 | 10,299 | 10,242 | 10,188 |
| 7,888 | 7,923 | 7,961 | 8,003 | 8,055 | 8,109 | 8,161 |
| 7,282 | 7,296 | 7,304 | 7,318 | 7,338 | 7,354 | 7,364 |
| 6,183 | 6,192 | 6,197 | 6,201 | 6,207 | 6,218 | 6,231 |
| 4,540 | 4,554 | 4,567 | 4,578 | 4,591 | 4,603 | 4,618 |
| 4,225 | 4,234 | 4,244 | 4,252 | 4,263 | 4,278 | 4,296 |
| 16,507 | 16,483 | 16,467 | 16,462 | 16,458 | 16,422 | 16,411 |
| 79,421 | 79,315 | 79,246 | 79,191 | 79,117 | 78,983 | 78,876 |
| 30,118 | 30,199 | 30,272 | 30,351 | 30,454 | 30,562 | 30,670 |
| 14,947 | 14,980 | 15,007 | 15,031 | 15,061 | 15,099 | 15,145 |

平成25年



住宅・土地 統計調査



総務省統計局 都道府県・市区町村

<http://www.stat.go.jp/> 総務省統計局

検索

住まいから
描く日本の
未来地図

…………… 「人口推計」の利用と問合せについて ……………

- ◆ 人口推計の詳細な結果を御覧になる場合は、次の URL を参照ください。
<http://www.stat.go.jp/data/jinsui/index.htm>

人口推計

検索

- ◆ この冊子は、次の URL からダウンロードできます。
<http://www.stat.go.jp/data/jinsui/2012np/index.htm>
- ◆ この資料に掲載されている解説文、図等の情報を引用・転載する場合には、出典の表記をお願いします。
(例) 「人口推計(平成24年10月1日現在)」(総務省統計局)

【問合せ先】



総務省統計局 統計調査部 国勢統計課 人口推計係
〒162-8668 東京都新宿区若松町19番1号
TEL : 03 (5273) 1009
FAX : 03 (5273) 1552
Eメール : c-suikei@soumu.go.jp

インターネットホームページ <http://www.stat.go.jp/>

政府統計の総合窓口(e-Stat) <http://www.e-stat.go.jp/>

* 結果の概要は、統計メールニュースでも配信しています。
メールニュースのお申込みは、統計局ホームページから。