

平成17年基準 消費者物価指数

全国 平成22年6月分

1 概況

- ~~~~~
- (1) 総合指数は平成17年を100として99.7となり、前月と同水準。前年同月比は0.7%の下落となった（高校授業料無償化の影響については19ページ参照）。
 - (2) 生鮮食品を除く総合指数は99.3となり、前月と同水準。前年同月比は1.0%の下落となった。
 - (3) 食料(酒類を除く)及びエネルギーを除く総合指数は97.2となり、前月比は0.1%の下落。前年同月比は1.5%の下落となった。
- ~~~~~

図1 指数の動き

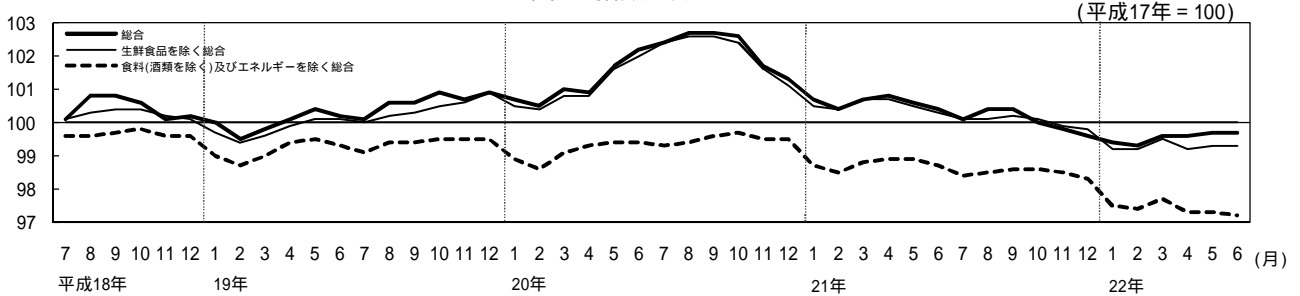


図2 前年同月比の動き

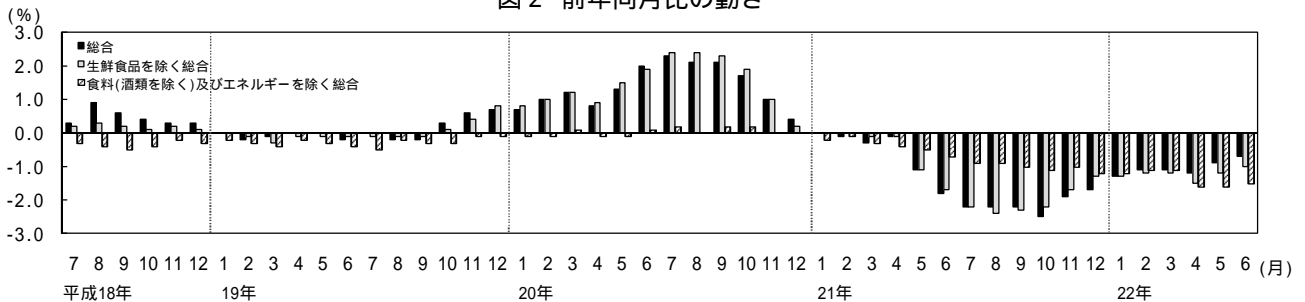


表1 総合、生鮮食品を除く総合、食料(酒類を除く)及びエネルギーを除く総合の指数、前月比及び前年同月比

		平成21年						22年						
		6月	7月	8月	9月	10月	11月	12月	1月	2月	3月	4月	5月	6月
総合	指数	100.4	100.1	100.4	100.4	100.0	99.8	99.6	99.4	99.3	99.6	99.6	99.7	99.7
	前月比 (%)	0.2	0.3	0.3	0.0	0.4	0.2	0.2	0.2	0.1	0.3	0.0	0.1	0.0
	前年同月比 (%)	1.8	2.2	2.2	2.2	2.5	1.9	1.7	1.3	1.1	1.1	1.2	0.9	0.7
生鮮食品を除く総合	指数	100.3	100.1	100.1	100.2	100.1	99.9	99.8	99.2	99.2	99.5	99.2	99.3	99.3
	前月比 (%)	0.2	0.2	0.0	0.1	0.1	0.2	0.1	0.6	0.0	0.3	0.3	0.1	0.0
	前年同月比 (%)	1.7	2.2	2.4	2.3	2.2	1.7	1.3	1.3	1.2	1.2	1.5	1.2	1.0
食料(酒類を除く)及びエネルギーを除く総合	指数	98.7	98.4	98.5	98.6	98.6	98.5	98.3	97.5	97.4	97.7	97.3	97.3	97.2
	前月比 (%)	0.2	0.3	0.1	0.1	0.0	0.1	0.2	0.8	0.1	0.3	0.4	0.0	0.1
	前年同月比 (%)	0.7	0.9	0.9	1.0	1.1	1.0	1.2	1.2	1.1	1.1	1.6	1.6	1.5

注) はマイナスを表す(以下同じ)。

2 全国

2 前月からの動き

表2 10大費目指数，前月比及び寄与度

(平成17年 = 100)

指 数	総 合	生鮮食品	食料・工	食 料	生 鮮	生鮮食品	住 居	光 熱	家 具	被服及び	保 健	交 通	教 育	教 養	諸 雑 費
		を 除 く	ネ ルギ ー		食 品	を 除 く									
		総 合	を 除 く *		食 料	食 料									
99.7	99.3	97.2	103.7	109.8	102.6	99.4	106.1	89.7	101.6	99.1	98.9	89.8	92.8	101.3	
前月比 (%)	0.0	0.0	0.1	0.3	1.2	0.1	0.0	0.3	0.6	0.2	0.1	0.4	0.0	0.1	0.0
寄与度	0.0	0.00	0.07	0.08	0.05	0.02	0.00	0.02	0.02	0.01	0.00	0.06	0.00	0.01	0.00

* 食料(酒類を除く)及びエネルギーを除く総合 (以下同じ)

注) 各寄与度は，総合指数の前月比に対するものである。

総合指数が前月と同水準となった内訳を寄与度で見ると，食料などは上昇し，交通・通信などは下落した。

[主な内訳]

10大費目	中 分 類，前月比(寄与度)	品 目，前月比(寄与度)
上昇		
食料	生鮮果物 14.8%(0.15)	
下落		
交通・通信	自動車等関係費 - 0.5%(- 0.04) ガソリン - 1.2%(- 0.03) など

3 前年同月との比較

表3 10大費目の前年同月比及び寄与度

前年同月比 (%)	総 合	生鮮食品	食料・工	食 料	生 鮮	生鮮食品	住 居	光 熱	家 具	被服及び	保 健	交 通	教 育	教 養	諸 雑 費
		を 除 く	ネ ルギ ー		食 品	を 除 く									
		総 合	を 除 く *		食 料	食 料									
(0.9)	(1.2)	(1.6)	(0.9)	(3.8)	(1.7)	(0.4)	(0.5)	(4.7)	(1.8)	(0.3)	(2.4)	(13.0)	(1.7)	(0.4)	
0.7	1.0	1.5	0.1	7.0	1.3	0.4	0.8	4.9	1.6	0.0	1.4	13.0	1.4	0.4	
寄与度	(0.9)	(1.14)	(1.08)	(0.23)	(0.16)	(0.39)	(0.08)	(0.03)	(0.15)	(0.09)	(0.01)	(0.32)	(0.49)	(0.17)	(0.02)
	0.7	0.95	1.02	0.03	0.30	0.30	0.08	0.05	0.16	0.07	0.00	0.19	0.49	0.14	0.02
寄与度差	0.2	0.19	0.07	0.21	0.13	0.09	0.00	0.09	0.01	0.01	0.01	0.12	0.00	0.03	0.00

注) ()は，前月の前年同月比及び寄与度。各寄与度は，総合指数の前年同月比に対するものである。

総合指数の前年同月比が 0.7%の下落となった内訳を寄与度で見ると，教育，家具・家事用品，教養娯楽などの下落が要因となっている。

なお，交通・通信などは上昇した。

[主な内訳]

10大費目	中 分 類，前年同月比(寄与度)	品 目，前年同月比(寄与度)
下落		
教育	授業料等 - 17.4%(- 0.49) 公立高校授業料 - 98.5%(- 0.39) 私立高校授業料 - 25.1%(- 0.10) など
家具・家事用品	家庭用耐久財 - 10.5%(- 0.09) ルームエアコン - 14.0%(- 0.02) など
教養娯楽	教養娯楽用耐久財 - 17.8%(- 0.09) テレビ(薄型) - 27.2%(- 0.03) など
上昇		
交通・通信	自動車等関係費 3.2%(0.25) ガソリン 13.6%(0.30) など

参考1 財・サービス分類の前年同月比及び寄与度

	総 合	財							サービス				
		生鮮食品 を除く財	農 畜 産 物	水 産 物	工 製 品	業 品	うち耐久 消費財	電気・都市 ガス・水道	出 版 物	公 共 サービス	一 般 サービス	うち 外 食	うち 民営家賃
前年同月比 (%)	(0.9)	(0.7)	(1.0)	(1.6)	(0.7)	(4.9)	(3.6)	(0.2)	(1.3)	(3.3)	(0.5)	(0.2)	(0.6)
	0.7	0.2	0.9	3.6	0.8	4.9	1.9	0.1	1.2	3.2	0.5	0.1	0.6
寄与度	(0.9)	(0.34)	(0.45)	(0.11)	(0.25)	(0.22)	(0.18)	(0.00)	(0.65)	(0.42)	(0.19)	(0.01)	(0.02)
	0.7	0.10	0.41	0.26	0.28	0.22	0.10	0.00	0.61	0.41	0.19	0.01	0.02
寄与度差	0.2	0.25	0.04	0.15	0.04	0.00	0.09	0.00	0.05	0.01	0.00	0.01	0.00

注) ()は、前月の前年同月比及び寄与度。各寄与度は、総合指数の前年同月比に対するものである。

参考2 前月比で上昇・下落幅の大きかった項目 (中分類)

上 昇			下 落		
中 分 類	前月比 (%)		中 分 類	前月比 (%)	
1 生鮮果物	14.8		1 生鮮野菜	4.5	
2 肉類	0.6		2 教養娯楽用耐久財	2.2	
3 菓子類	0.5		3 家庭用耐久財	1.5	
4 ガス代	0.4		4 生鮮魚介	0.9	
4 油脂・調味料	0.4		5 交通	0.6	

参考3 前年同月比で上昇・下落幅の大きかった項目 (中分類)

上 昇			下 落		
中 分 類	前年同月比 (%)		中 分 類	前年同月比 (%)	
1 他の光熱	24.1		1 教養娯楽用耐久財	17.8	
2 生鮮果物	12.9		2 授業料等	17.4	
3 生鮮野菜	9.8		3 家庭用耐久財	10.5	
4 自動車等関係費	3.2		4 家事用消耗品	4.7	
5 保健医療サービス	0.7		5 室内装備品	4.5	

参考4 総合指数の前年同月比に対する寄与の大きかった項目 (中分類)

上 昇				下 落			
中 分 類	寄与度	前年同月比 (%)		中 分 類	寄与度	前年同月比 (%)	
1 自動車等関係費	0.25	3.2		1 授業料等	0.49	17.4	
2 生鮮野菜	0.17	9.8		2 家庭用耐久財	0.09	10.5	
3 生鮮果物	0.13	12.9		2 教養娯楽用耐久財	0.09	17.8	
3 他の光熱	0.13	24.1		4 家賃	0.07	0.4	
5 保健医療サービス	0.02	0.7		5 穀類	0.06	2.7	

前年同月比の下落幅の縮小に寄与した主な項目 (中分類) 注1)

	前月	今月
生鮮果物	- 0.3% (0.00)	12.9% (0.13)

別掲 注1)

石油製品 注2)	15.7% (0.56)	12.3% (0.45)
エネルギー 注3)	4.8% (0.37)	4.5% (0.35)

注1) 数値は、前年同月比及び括弧内は寄与度。主要品目については19ページの追加参考資料を参照。

注2) 石油製品：プロパンガス、灯油、ガソリン

注3) エネルギー：電気代、都市ガス代、プロパンガス、灯油、ガソリン

< 追加参考資料 > 主要品目の前年同月比及び寄与度（エネルギー・耐久消費財など）

[総合指数の前年同月比の変動に寄与した項目]

- ・生鮮食品を除く総合の前年同月比の下落幅は0.2ポイント縮小。（5月 1.2% 6月 1.0%）
- ・電気代，都市ガス代の下落幅が縮小したものの，ガソリンなどの上昇幅が縮小。
エネルギーにより総合の下落幅が0.02ポイント拡大。
- ・生鮮食品を除く食料により総合の下落幅が0.09ポイント縮小。

表1 エネルギー構成品目の前年同月比及び寄与度

	万百分比 ウエイト	平成22年 5 月		平成22年 6 月			
		前年同月比 (%)	寄与度	前月比 (%)	前年同月比 (%)	寄与度	寄与度差
エネルギー	740	4.8	0.37	-0.2	4.5	0.35	-0.02
電気代	292	-3.8	-0.12	0.3	-2.0	-0.06	0.06
都市ガス代	93	-6.4	-0.07	0.7	-4.1	-0.04	0.03
石油製品	355	15.7	0.56	-0.9	12.3	0.45	-0.11
プロパンガス	78	1.5	0.01	0.2	2.0	0.02	0.00
灯油	53	25.6	0.14	-0.2	24.1	0.13	-0.01
ガソリン	224	19.0	0.40	-1.2	13.6	0.30	-0.10

表2 耐久消費財の主な品目の前年同月比及び寄与度

	万百分比 ウエイト	平成22年 5 月		平成22年 6 月			
		前年同月比 (%)	寄与度	前月比 (%)	前年同月比 (%)	寄与度	寄与度差
家庭用耐久財	111	-9.8	-0.09	-1.5	-10.5	-0.09	-0.01
教養娯楽用耐久財	118	-18.6	-0.10	-2.2	-17.8	-0.09	0.01
テレビ（薄型）	37	-27.5	-0.04	-4.0	-27.2	-0.03	0.00
パソコン（デスクトップ型）	13	-28.8	-0.01	-5.2	-28.3	-0.01	0.00
パソコン（ノート型）	21	-35.2	-0.01	-2.4	-31.1	-0.01	0.00
カメラ	8	-32.3	-0.01	-3.3	-32.8	-0.01	0.00

表3 交通・通信，教育及び教養娯楽の主な品目の前年同月比及び寄与度

	万百分比 ウエイト	平成22年 5 月		平成22年 6 月			
		前年同月比 (%)	寄与度	前月比 (%)	前年同月比 (%)	寄与度	寄与度差
航空運賃	23	-8.1	-0.02	-1.4	-8.5	-0.02	0.00
移動電話通信料	208	-1.3	-0.02	0.0	-1.3	-0.02	0.00
高速自動車国道料金	32	0.0	0.00	0.0	0.0	0.00	0.00
自動車	179	-0.5	-0.01	0.0	-0.5	-0.01	0.00
外国パック旅行	51	7.3	0.04	-1.5	6.5	0.03	0.00
宿泊料	89	-2.8	-0.02	1.3	-1.4	-0.01	0.01
公立高校授業料	38	-98.5	-0.39	0.0	-98.5	-0.39	0.00
私立高校授業料	41	-25.1	-0.10	0.0	-25.1	-0.10	0.00

注）「私立高校授業料」の変動には，高校授業料無償化以外の授業料等の改定分も含む。

表4-1 食料の主な品目の前年同月比及び寄与度（前年同月比下位5品目）

	万分比 ウエイト	平成22年5月		平成22年6月			
		前年同月比(%)	寄与度	前月比(%)	前年同月比(%)	寄与度	寄与度差
生鮮食品を除く食料	2174	-1.7	-0.39	0.1	-1.3	-0.30	0.09
食用油	9	-12.3	-0.01	-1.8	-11.6	-0.01	0.00
スパゲッティ	3	-9.3	0.00	-1.0	-9.1	0.00	0.00
ビスケット	11	-12.6	-0.02	3.5	-9.0	-0.01	0.00
たらこ	15	-8.3	-0.01	-0.3	-8.8	-0.01	0.00
ミネラルウォーター	8	-8.4	-0.01	-0.3	-7.6	0.00	0.00

注) 主な品目は、生鮮食品及び外食を除く。なお、生鮮食品を除く食料は外食を含む。

表4-2 総合指数の前年同月比に対する食料の寄与度（魚介類，野菜・海藻，果物を除く）

	万分比 ウエイト	平成22年5月		平成22年6月			
		前年同月比(%)	寄与度	前年同月比(%)	寄与度	前月比(%)	主な品目（前月比）
穀類	219	-2.9	-0.07	-2.7	-0.06	0.0	生中華めん(-1.1%) スパゲッティ(-1.0%)
肉類	198	-2.9	-0.06	-1.9	-0.04	0.6	ソーセージ(2.3%) 牛肉A(1.6%)
乳卵類	109	-1.5	-0.02	-1.4	-0.02	-0.3	チーズ(輸入品)(-1.1%) バター(-1.0%)
油脂・調味料	101	-1.5	-0.02	0.5	0.01	0.4	乾燥スープ(2.4%) ジャム(2.3%)
菓子類	217	-1.8	-0.04	-1.5	-0.03	0.5	ビスケット(3.5%) チョコレート(1.3%)
調理食品	283	-2.2	-0.06	-2.0	-0.06	0.2	うなぎかば焼き(2.0%) 混ぜごはんのもと(1.2%)
飲料	145	-1.9	-0.03	-1.8	-0.02	-0.4	コーヒー豆(-3.5%) 乳酸菌飲料A(-1.5%)
酒類	136	-1.3	-0.02	-1.5	-0.02	-0.1	チューハイ(-1.0%) ウイスキー(-0.7%)
外食	555	-0.2	-0.01	-0.1	-0.01	0.0	すし(回転ずし)(1.1%) 牛どん(0.3%)

牛肉A：国産品，ロース

乳酸菌飲料A：「カルピス，紙容器入り(500～600mL入り)」

図1 総合指数の動き

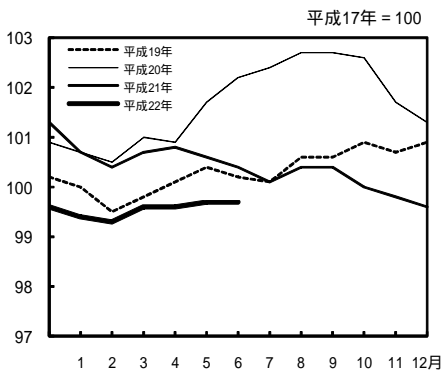


図2 生鮮食品を除く総合指数の動き

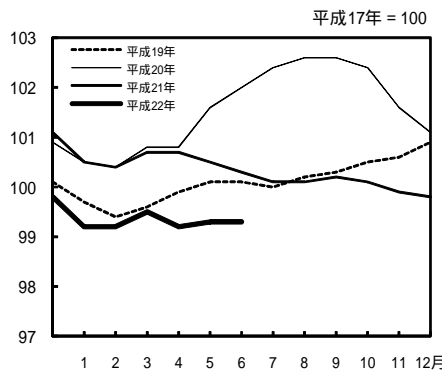


図3 食料（酒類を除く）及びエネルギーを除く総合指数の動き

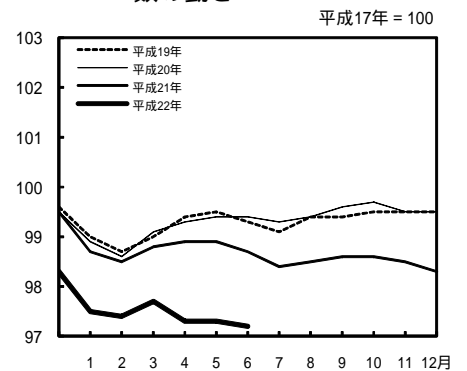


図4 電気代指数の動き

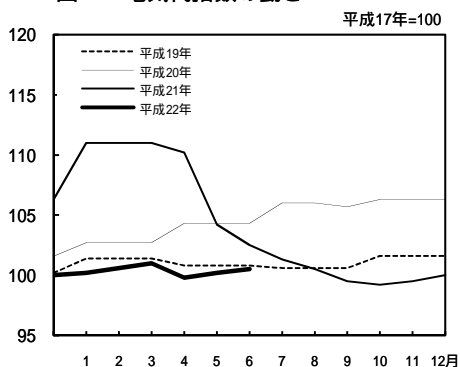


図5 ガソリン指数の動き

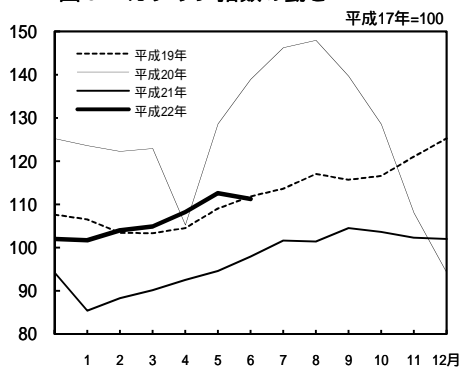


図6 生鮮食品を除く食料指数の動き

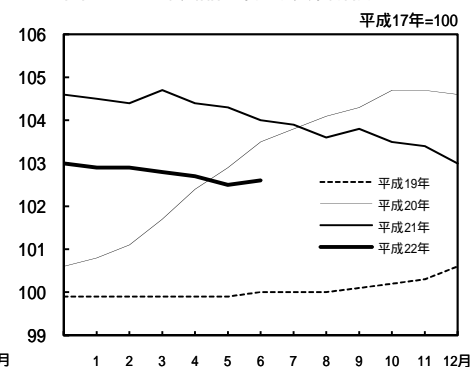
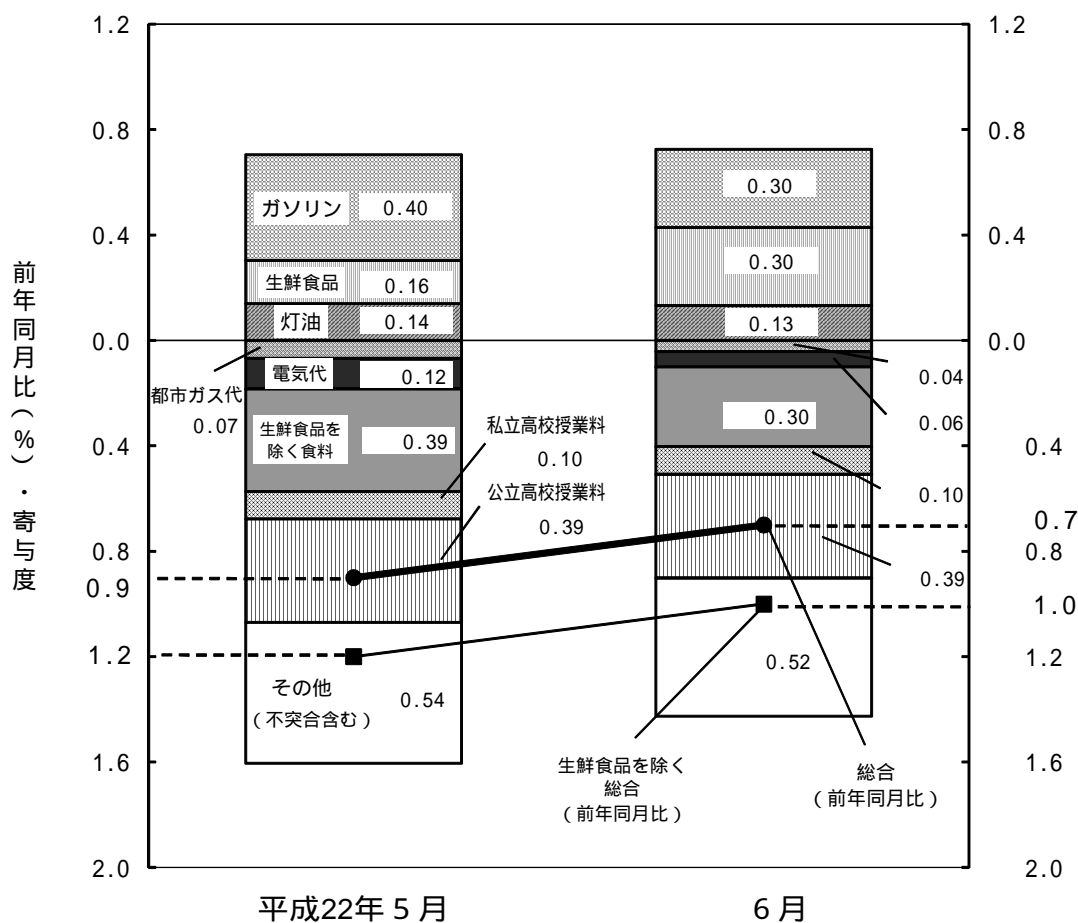


図7 総合指数の前年同月比に対する寄与度の変化



< 寄与度及び寄与度差について >

寄与度は総合指数の変化率に対してどの程度寄与したかを示したものである。

寄与度は実数ウェイトを使用し、次の計算式によって算出している。

$$\text{品目 A の 寄与度} = \frac{\left(\frac{\text{当期の 品目 A の 指数} - \text{前期の 品目 A の 指数}}{\text{前期の 総合指数}} \right) \times \frac{\text{品目 A の ウェイト}}{\text{総合の ウェイト}}}{1} \times 100$$

各品目の寄与度は小数第3位を四捨五入し、小数第2位まで表章している。そのため、足し上げても上位類の寄与度とは必ずしも一致しない。

寄与度差は小数第4位まで持った寄与度により計算し、小数第3位を四捨五入して小数第2位まで表章している。そのため、当月と前月の寄与度を差し引いても寄与度差と一致しないことがある。