

# 統計ヘッドライン

## —統計局月次レポート—

No.158

### <目次>

目次	1
2023年（令和5年）2月の主要指標	2
結果のポイント解説	
労働力調査（2023年（令和5年）2月分）	3
消費者物価指数（全国）（2023年（令和5年）2月分）	4
家計調査（2023年（令和5年）2月分）	5
サービス産業動向調査（2023年（令和5年）1月分（速報））	6
人口推計	
（2022年（令和4年）10月1日現在確定値及び2023年（令和5年）3月1日現在概算値）	7
住民基本台帳人口移動報告（2023年（令和5年）2月分）	8
主要統計時系列データ	9
公表予定	14
利用案内	15



令和5年4月  
総務省統計局

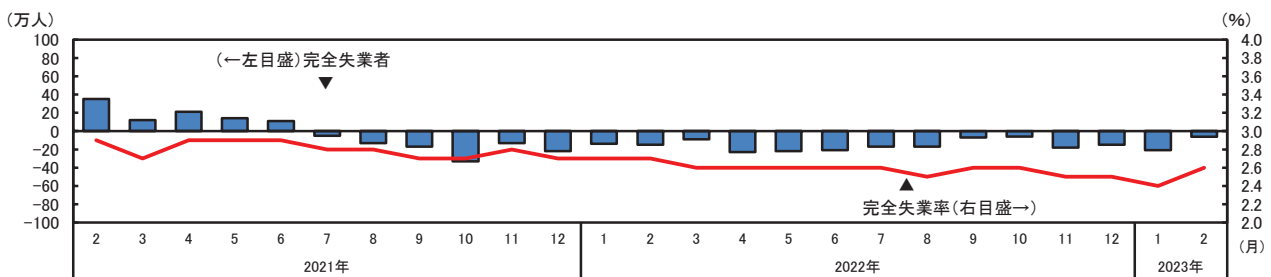
## 2023年(令和5年)2月の主要指標

- **完全失業率(季節調整値)は2.6%と、前月に比べ0.2ポイントの上昇**  
 完全失業者は174万人。季節調整値で見ると、前月に比べ13万人の増加  
 就業者は6667万人。季節調整値で見ると、前月に比べ30万人の減少  
 正規の職員・従業員は3568万人。季節調整値で見ると、前月に比べ15万人の減少  
 非正規の職員・従業員は2102万人。季節調整値で見ると、前月に比べ31万人の減少
  
- **全国の消費者物価指数(生鮮食品を除く総合)は、前年同月に比べ、3.1%の上昇**  
 前年同月比は18か月連続のプラス(上昇に寄与したのは外食や調理食品などの生鮮食品を除く食料など。)
  
- **二人以上の世帯の消費支出は、前年同月に比べ実質1.6%の増加**  
 「電気代」、飲酒代などの「外食」、宿泊料などの「教養娯楽サービス」などが増加  
 季節調整値で消費支出の前月からの動きをみると、前月比は実質2.4%の減少

### 《労働力調査》

- ・ 完全失業者数は前年同月に比べ6万人の減少(20か月連続の減少)  
 完全失業率(季節調整値)は2.6%と、前月に比べ0.2ポイントの上昇

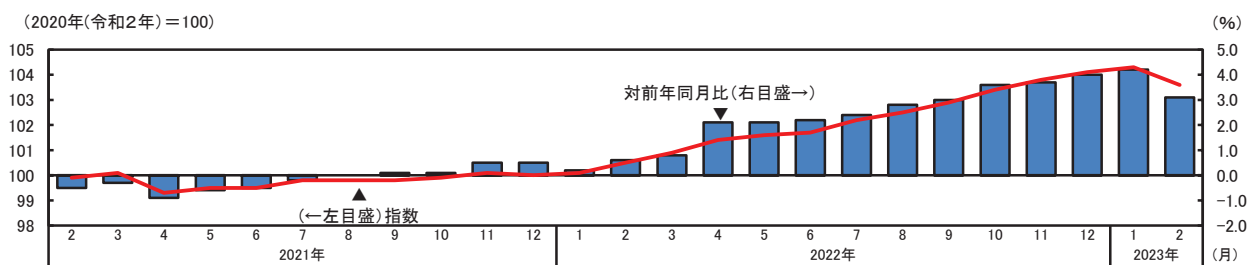
完全失業者の対前年同月増減と完全失業率(季節調整値)の推移



### 《消費者物価指数》

- ・ 全国の消費者物価指数(生鮮食品を除く総合)は、103.6(2020年(令和2年)=100)と前年同月に比べ3.1%の上昇

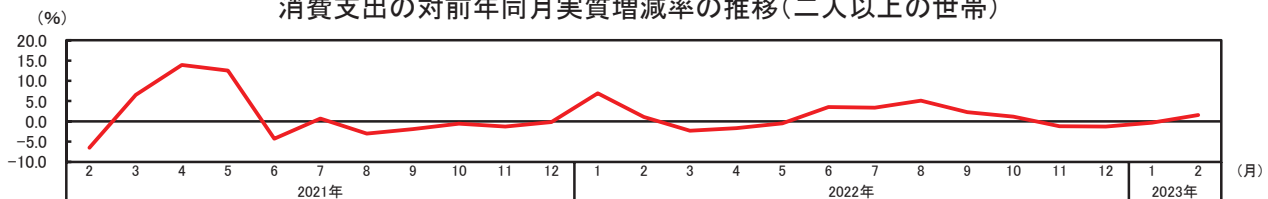
消費者物価指数(生鮮食品を除く総合)の推移



### 《家計調査》

- ・ 二人以上の世帯の消費支出は、27.2万円。前年同月に比べ実質1.6%の増加

消費支出の対前年同月実質増減率の推移(二人以上の世帯)



【結果のポイント解説】

# 労働力調査

— 2023年（令和5年）2月分 令和5年3月31日公表 —

【就業者数】

就業者数は、6667万人と前年同月に比べ9万人の増加

主な産業別就業者数は、前年同月に比べ「宿泊業、飲食サービス業」、「建設業」、「サービス業(他に分類されないもの)」などが増加

(主な産業別の動向)	(就業者数)	(1年間の増減数)
農業、林業	181万人と、	8万人増加
建設業	511万人と、	11万人増加
製造業	1041万人と、	1万人増加
情報通信業	262万人と、	10万人増加
運輸業、郵便業	355万人と、	2万人減少
卸売業、小売業	1015万人と、	39万人減少
金融業、保険業	156万人と、	4万人増加
不動産業、物品賃貸業	148万人と、	5万人増加
学術研究、専門・技術サービス業	255万人と、	8万人増加
宿泊業、飲食サービス業	388万人と、	17万人増加
生活関連サービス業、娯楽業	214万人と、	14万人減少
教育、学習支援業	337万人と、	前年と同数
医療、福祉	900万人と、	前年と同数
サービス業（他に分類されないもの）	452万人と、	11万人増加

【完全失業者数】

完全失業者数は、174万人と前年同月に比べ6万人の減少

(求職理由別の動向)	(完全失業者数)	(1年間の増減数)
非自発的な離職	42万人と、	10万人減少
うち勤め先や事業の都合	26万人と、	9万人減少
自発的な離職（自己都合）	72万人と、	2万人増加
新たに求職	47万人と、	2万人増加

【完全失業率（季節調整値）】

完全失業率（季節調整値）は、2.6%と前月に比べ0.2ポイントの上昇

- ・男性は、2.9%と前月に比べ0.3ポイントの上昇
- ・女性は、2.3%と前月に比べ0.1ポイントの上昇

図1 就業者数の対前年同月増減と就業率の対前年同月ポイント差の推移

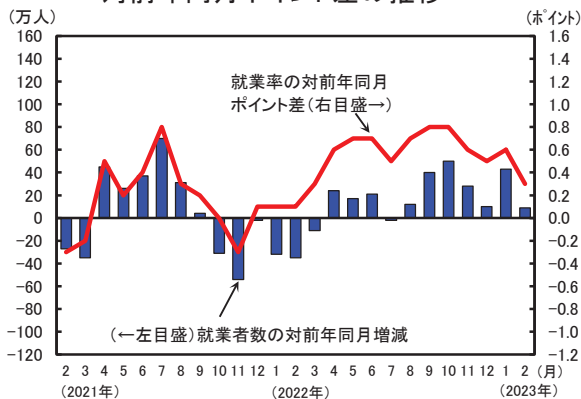
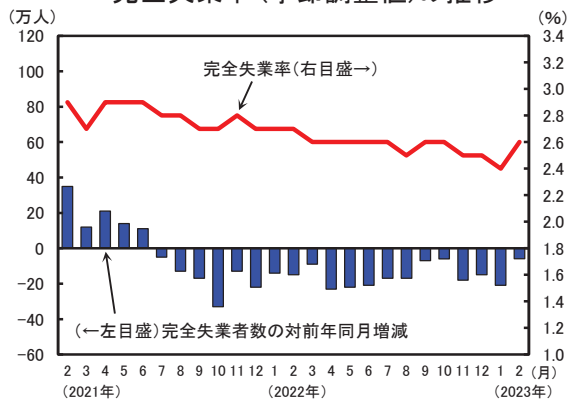


図2 完全失業者数の対前年同月増減と完全失業率（季節調整値）の推移



【結果のポイント解説】

消費者物価指数（全国）

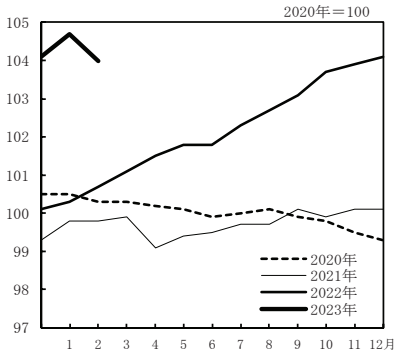
— 2023年（令和5年）2月分 令和5年3月24日公表 —

【総合指数、生鮮食品を除く総合指数、生鮮食品及びエネルギーを除く総合指数】

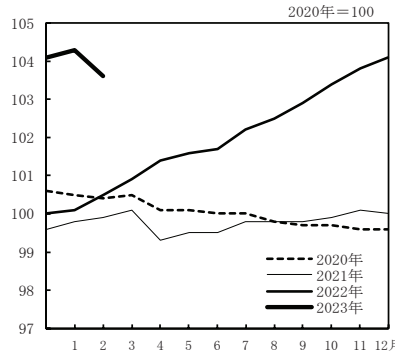
総合指数の前年同月比は、1月 4.3%→2月 3.3%と上昇幅は1.0ポイント縮小

- ・ 生鮮食品を除く総合指数の前年同月比は、1月 4.2%→2月 3.1%と上昇幅は1.1ポイント縮小
- ・ 生鮮食品及びエネルギーを除く総合指数の前年同月比は、1月 3.2%→2月 3.5%と上昇幅は0.3ポイント拡大

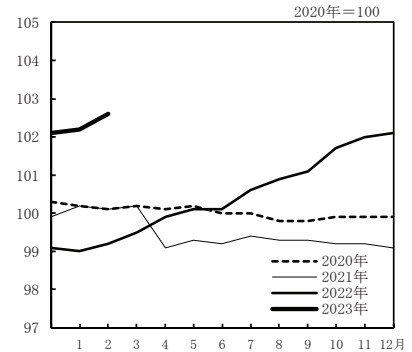
総合指数の動き



生鮮食品を除く総合指数の動き



生鮮食品及びエネルギーを除く総合指数の動き



【総合指数の前年同月比に寄与した項目】

外食、調理食品などは上昇、電気代などは下落

【主な内訳】

10大費目

中分類、前年同月比(寄与度)

品目、前年同月比(寄与度)

上昇

食料

- 外食 6.4%(0.30)・・・ハンバーガー（外食）24.6%(0.05) など
- 調理食品 8.3%(0.29)・・・からあげ 11.7%(0.04) など
- 生鮮魚介 15.7%(0.19)・・・さけ 28.8%(0.06) など
- 肉類 7.5%(0.19)・・・豚肉（国産品）10.0%(0.05) など
- 菓子類 7.1%(0.17)・・・チョコレート 9.4%(0.03) など
- 穀類 7.2%(0.15)・・・あんパン 9.0%(0.03) など
- 乳卵類 11.7%(0.15)・・・鶏卵 19.9%(0.05) など
- 油脂・調味料 10.6%(0.13)・・・食用油 27.6%(0.04) など
- 飲料 7.8%(0.13)・・・炭酸飲料 17.1%(0.04) など

住居

光熱・水道

家具・家事用品

交通・通信

教養娯楽

- 設備修繕・維持 8.4%(0.28)・・・火災・地震保険料 12.2%(0.09) など
- ガス代 12.5%(0.21)・・・都市ガス代 16.6%(0.17) など
- 家庭用耐久財 11.2%(0.14)・・・電気冷蔵庫 26.1%(0.05) など
- 通信 7.6%(0.22)・・・携帯電話機 20.8%(0.18) など
- 教養娯楽用品 6.0%(0.12)・・・ペットトイレ用品 17.1%(0.03) など

下落

光熱・水道

電気代 -5.5%(-0.21)

10大費目の前年同月比及び寄与度

2020年=100

原数値	総合	食料		住居	光熱水道	家具・家事用品	被服及び履物	保健医療	交通通信	教育	教養娯楽	諸雑費			
		生鮮食品を除く総合	生鮮食品及びエネルギーを除く総合												
指数	104.0	103.6	102.6	110.0	113.3	109.4	102.1	110.8	109.2	103.2	100.3	94.3	101.3	103.4	103.2
前年同月比(%)	(4.3)	(4.2)	(3.2)	(7.3)	(7.2)	(7.4)	(1.3)	(14.9)	(7.7)	(3.1)	(0.5)	(2.1)	(0.7)	(1.6)	(1.1)
寄与度	3.3	3.1	3.5	7.5	5.8	7.8	1.3	-0.3	8.7	3.6	0.9	1.7	0.9	1.5	1.3
寄与度差		(4.01)	(2.84)	(1.96)	(0.30)	(1.66)	(0.28)	(1.12)	(0.30)	(0.11)	(0.02)	(0.29)	(0.02)	(0.15)	(0.07)
		3.01	3.07	2.00	0.24	1.76	0.29	-0.02	0.34	0.12	0.04	0.23	0.03	0.14	0.08
		-1.00	0.23	0.04	-0.06	0.10	0.01	-1.14	0.04	0.01	0.02	-0.05	0.01	-0.01	0.01

(注) ( )は、前月の前年同月比及び寄与度。各寄与度は、総合指数の前年同月比に対するものである。

【結果のポイント解説】

# 家計調査

— 2023年(令和5年)2月分 令和5年4月7日公表 —

【二人以上の世帯の消費支出の内訳】

二人以上の世帯の消費支出は27.2万円。前年同月に比べ実質1.6%の増加

消費支出の内訳(二人以上の世帯)

費目 (品目分類 <sup>注1</sup> )	金額 (円)	対前年同月増減率(%)		実質増減率への寄与度 (%)	摘要 <sup>注2</sup>	備考
		名目	実質			
消費支出	272,214	5.6	1.6	—		4か月ぶりの実質増加
食料	76,771	7.1	-0.4	-0.09	<減少> 魚介類、調理食品など	5か月連続の実質減少
住居	15,499	7.1	2.2	0.12	<増加> 設備修繕・維持	3か月ぶりの実質増加
光熱・水道	35,275	12.9	13.2	1.61	<増加> 電気代、ガス代	3か月連続の実質増加
家具・家事用品	9,800	7.2	-1.4	-0.05	<減少> 家事用消耗品、家事雑貨など	2か月連続の実質減少
被服及び履物	7,168	14.4	10.4	0.25	<増加> 洋服、履物類など	3か月連続の実質増加
保健医療	13,372	2.0	1.1	0.06	<増加> 保健医療用品・器具、保健医療サービス	2か月ぶりの実質増加
交通・通信	39,746	5.8	4.0	0.58	<増加> 自動車等関係費、交通	4か月ぶりの実質増加
教育	8,513	-15.1	-15.9	-0.62	<減少> 授業料等、補習教育など	2か月連続の実質減少
教養娯楽	25,491	12.5	10.8	0.95	<増加> 教養娯楽サービス、教養娯楽用品	11か月連続の実質増加
その他の消費支出 <sup>注3</sup>	40,578	-2.8	(-6.4)	(-1.05)	<減少> 仕送り金、交際費など	4か月連続の実質減少
消費支出 (除く住居等*)	240,756	6.0	2.0	—		3か月連続の実質増加

※ 「住居」のほか、「自動車等購入」、「贈与金」、「仕送り金」(いずれも用途分類の金額)を除いている。  
また、実質化には消費者物価指数(持家の帰属家賃を除く総合)を用いた。

注1 2018年1月分から、「交際費」のうち他の世帯への贈答品やサービスの支出を「その他の消費支出」に含める用途分類から、各費目に含める品目分類に変更した。

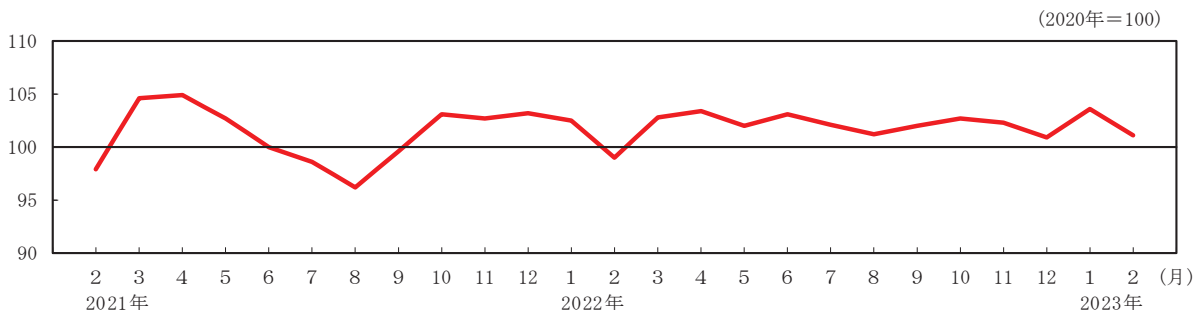
注2 「摘要」欄は、消費支出の実質増減率への寄与度の大きい項目を掲載した。

注3 「その他の消費支出」の( )内は、消費者物価指数(持家の帰属家賃を除く総合)を用いて実質化した。

【消費支出(季節調整済実質指数)】

二人以上の世帯の消費支出(季節調整値)は、前月に比べ実質2.4%の減少

消費支出(季節調整済実質指数)の推移(二人以上の世帯)



注 季節調整の方法は、センサス局法(X-12-ARIMA)を用いた。季節調整値は、例年1月分公表時に、過去に遡って改定している。

【結果のポイント解説】

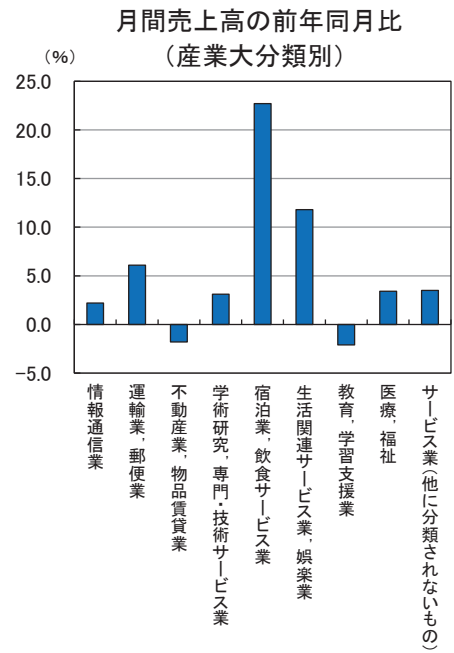
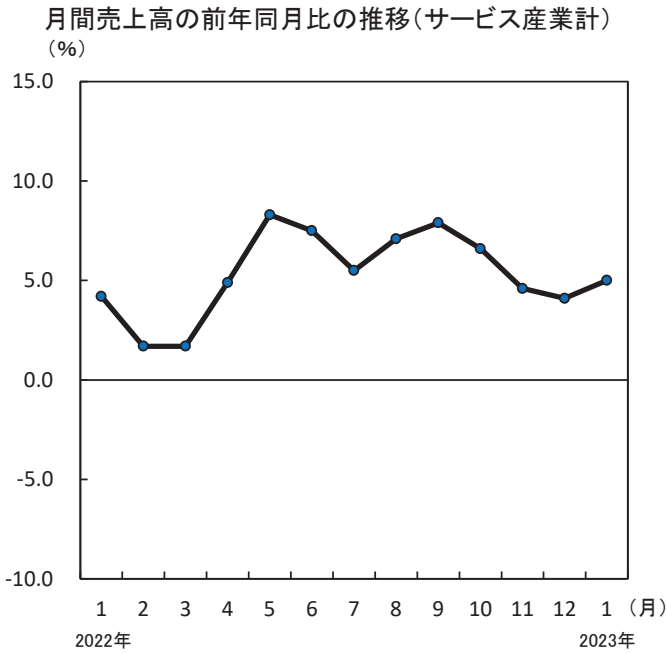
## サービス産業動向調査

— 2023年（令和5年）1月分（速報） 令和5年3月31日公表 —

【サービス産業の売上高】

月間売上高は、30.8兆円。前年同月比5.0%の増加

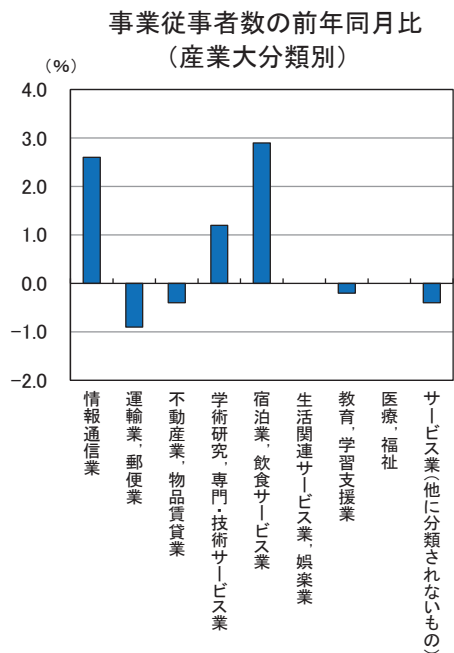
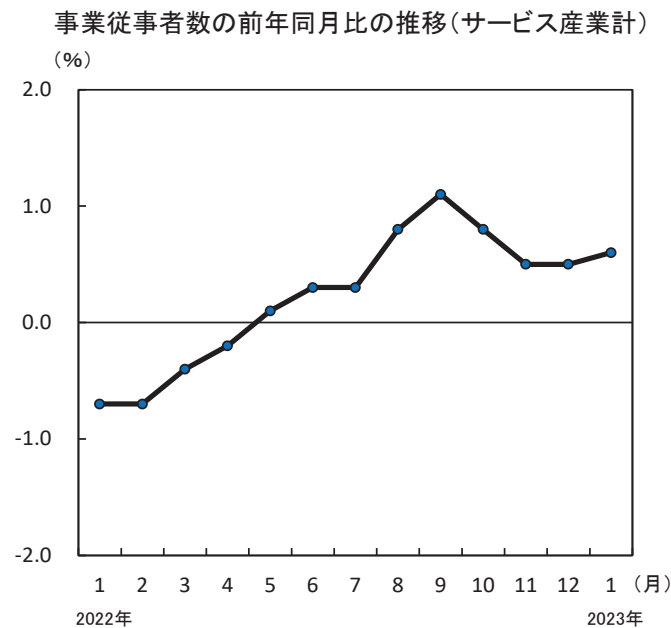
- ・ 増加：「宿泊業、飲食サービス業」、「生活関連サービス業、娯楽業」など7産業
- ・ 減少：「教育、学習支援業」、「不動産業、物品賃貸業」



【サービス産業の事業従事者数】

事業従事者数は、2954万人。前年同月比0.6%の増加

- ・ 増加：「宿泊業、飲食サービス業」、「情報通信業」など3産業
- ・ 減少：「運輸業、郵便業」、「サービス業（他に分類されないもの）」など4産業



【結果のポイント解説】

# 人口推計

— 2023年(令和5年)3月20日公表 —

【令和5年3月1日現在(概算値)】

総人口は、1億2449万人

<総人口> 1億2449万人で、前年同月に比べ減少 ▲61万人 (▲0.49%)

【令和4年10月1日現在(確定値)】

総人口は、1億2494万7千人。日本人人口は、1億2203万1千人

<総人口> 1億2494万7千人で、前年同月に比べ減少 ▲55万6千人 (▲0.44%)

- ・15歳未満人口は 1450万3千人で、前年同月に比べ減少 ▲28万2千人 (▲1.91%)
- ・15～64歳人口は 7420万8千人で、前年同月に比べ減少 ▲29万6千人 (▲0.40%)
- ・65歳以上人口は 3623万6千人で、前年同月に比べ増加 2万2千人 (0.06%)

<日本人人口> 1億2203万1千人で、前年同月に比べ減少 ▲75万人 (▲0.61%)

年齢(5歳階級)、男女別人口

年齢階級	令和5年3月1日現在(概算値)			令和4年10月1日現在(確定値)					
	総人口			総人口			日本人人口		
	男女計	男	女	男女計	男	女	男女計	男	女
	人口 (単位 万人)			人口 (単位 千人)					
<b>総数</b>	<b>12449</b>	<b>6052</b>	<b>6397</b>	<b>124,947</b>	<b>60,758</b>	<b>64,189</b>	<b>122,031</b>	<b>59,314</b>	<b>62,717</b>
0～4歳	418	214	204	4,247	2,174	2,073	4,163	2,131	2,032
5～9	490	251	239	4,948	2,535	2,413	4,865	2,492	2,373
10～14	528	270	257	5,308	2,720	2,588	5,239	2,684	2,555
15～19	550	282	268	5,512	2,830	2,682	5,418	2,781	2,637
20～24	620	318	301	6,263	3,216	3,047	5,837	2,987	2,850
25～29	639	328	311	6,412	3,295	3,118	5,938	3,028	2,910
30～34	640	327	312	6,446	3,300	3,146	6,074	3,098	2,976
35～39	713	363	350	7,212	3,668	3,544	6,935	3,529	3,405
40～44	786	399	388	7,946	4,028	3,918	7,712	3,923	3,790
45～49	931	472	460	9,462	4,792	4,671	9,276	4,712	4,564
50～54	952	480	472	9,435	4,756	4,680	9,257	4,685	4,572
55～59	813	406	407	8,075	4,036	4,038	7,935	3,980	3,955
60～64	747	370	377	7,445	3,684	3,761	7,347	3,644	3,704
65～69	742	361	381	7,535	3,665	3,870	7,463	3,634	3,829
70～74	909	429	480	9,337	4,405	4,932	9,284	4,381	4,903
75～79	725	326	399	7,030	3,151	3,878	6,994	3,136	3,858
80～84	575	240	336	5,743	2,392	3,350	5,719	2,383	3,336
85～89	399	145	254	3,955	1,429	2,525	3,942	1,425	2,517
90～94	204	58	146	1,989	560	1,429	1,984	559	1,425
95～99	58	12	46	561	111	449	560	111	449
100歳以上	9	1	8	87	10	77	87	10	77
(再掲)									
15歳未満	1437	736	701	14,503	7,428	7,074	14,268	7,307	6,960
15～64	7391	3745	3646	74,208	37,605	36,604	71,730	36,368	35,362
65歳以上	3621	1571	2050	36,236	15,725	20,511	36,033	15,639	20,394
75歳以上	1970	781	1189	19,364	7,655	11,709	19,286	7,624	11,662
85歳以上	670	216	455	6,592	2,111	4,480	6,573	2,105	4,468
	-----								
	割合			(単位 %)					
15歳未満	11.5	12.2	11.0	11.6	12.2	11.0	11.7	12.3	11.1
15～64	59.4	61.9	57.0	59.4	61.9	57.0	58.8	61.3	56.4
65歳以上	29.1	26.0	32.1	29.0	25.9	32.0	29.5	26.4	32.5
75歳以上	15.8	12.9	18.6	15.5	12.6	18.2	15.8	12.9	18.6
85歳以上	5.4	3.6	7.1	5.3	3.5	7.0	5.4	3.5	7.1

(注)・単位未満は四捨五入してあるため、合計の数字と内訳の計が一致しない場合がある。

(注)・令和2年国勢調査による人口を基準としている。

(注)・当月分の人口(概算値)は、算出用データの更新に伴い、5か月後に確定値となる。

【結果のポイント解説】

# 住民基本台帳人口移動報告

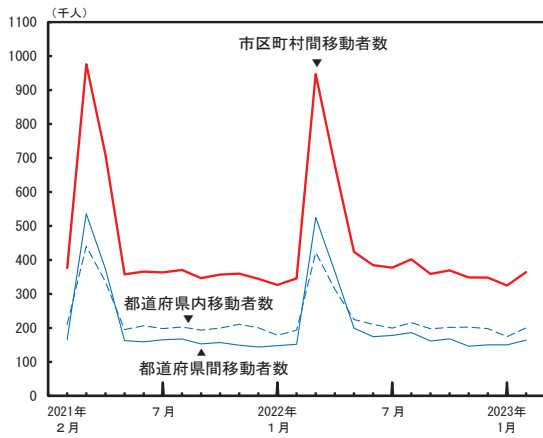
— 2023年(令和5年)2月分 令和5年3月28日公表 —

【移動者数】

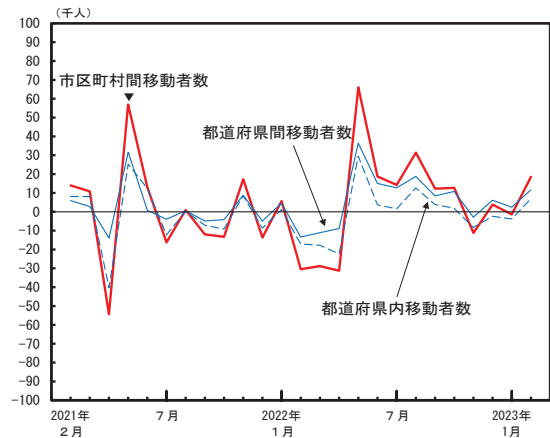
移動者の市区町村間移動者数は、36万4174人  
 日本人移動者の市区町村間移動者数は、32万4933人  
 外国人移動者の市区町村間移動者数は、3万9241人

- ・ 移動者の市区町村間移動者数は、36万4174人で前年同月に比べ 1万8590人(5.4%)の増加
- ・ 移動者の都道府県間移動者数は、16万3754人で前年同月に比べ 1万1658人(7.7%)の増加
- ・ 移動者の都道府県内移動者数は、20万420人で前年同月に比べ 6932人(3.6%)の増加
- ・ 日本人移動者の市区町村間移動者数は、32万4933人で前年同月に比べ 7463人(2.4%)の増加
- ・ 日本人移動者の都道府県間移動者数は、14万2445人で前年同月に比べ 6015人(4.4%)の増加
- ・ 日本人移動者の都道府県内移動者数は、18万2488人で前年同月に比べ 1448人(0.8%)の増加
- ・ 外国人移動者の市区町村間移動者数は、3万9241人で前年同月に比べ 1万1127人(39.6%)の増加
- ・ 外国人移動者の都道府県間移動者数は、2万1309人で前年同月に比べ 5643人(36.0%)の増加
- ・ 外国人移動者の都道府県内移動者数は、1万7932人で前年同月に比べ 5484人(44.1%)の増加

移動者数の推移(移動者)

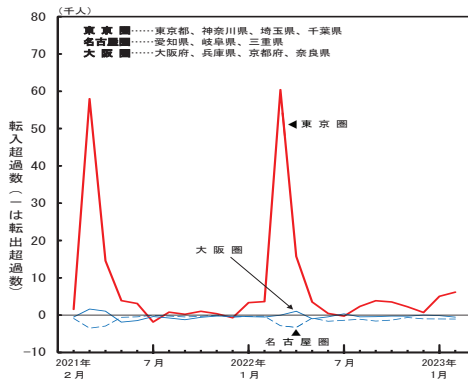


移動者数の対前年同月増減の推移(移動者)

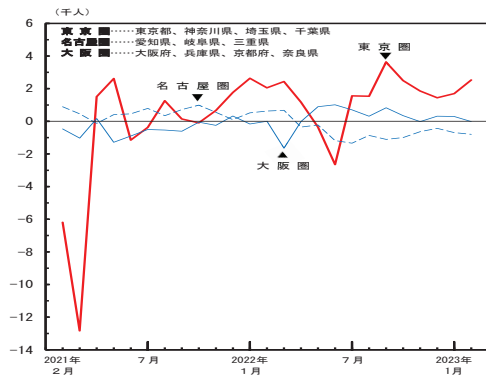


【3大都市圏】

3大都市圏の転入超過数の推移(移動者)



3大都市圏の転入超過数の対前年同月増減の推移(移動者)



転入者数、転出者数及び転入超過数

		東京圏			名古屋圏			大阪圏		
		転入者数	転出者数	転入超過数 (=転入超過)	転入者数	転出者数	転入超過数 (=転入超過)	転入者数	転出者数	転入超過数 (=転入超過)
移動者	2023年2月 (令和5年2月)	30,927	24,778	6,149	8,305	9,364	-1,059	13,382	13,908	-526
	2022年2月 (令和4年2月)	27,148	23,530	3,618	7,918	8,182	-264	12,014	12,524	-510
	対前年同月増減	3,779	1,248	2,531	387	1,182	-795	1,368	1,384	-16
日本人移動者	2023年2月 (令和5年2月)	27,108	21,893	5,215	6,669	7,519	-850	11,855	12,249	-394
	2022年2月 (令和4年2月)	24,447	21,532	2,915	6,465	6,836	-371	10,772	11,265	-493
	対前年同月増減	2,661	361	2,300	204	683	-479	1,083	984	99
外国人移動者	2023年2月 (令和5年2月)	3,819	2,885	934	1,636	1,845	-209	1,527	1,659	-132
	2022年2月 (令和4年2月)	2,701	1,998	703	1,453	1,346	107	1,242	1,259	-17
	対前年同月増減	1,118	887	231	183	499	-316	285	400	-115

(注) 災害等の影響を受けて被災地から避難した人に係る移動については、避難先の市町村に転入の届出があった人についてのみ、移動者として計上されています。



主要統計時系列データ(月次系列)

年次、月次	労働力調査 注1、2、3					消費者物価指数 注4					
	労働力人口	就業者	完全失業者	非労働力人口	完全失業率(原数値)	完全失業率(季節調整値)	総合	生鮮食品を除く総合	持家の帰属家賃を除く総合	生鮮食品及びエネルギーを除く総合	食料(酒類を除く)及びエネルギーを除く総合
	(万人)				(%)		(2020年 = 100)				
2011年	<6596>	<6293>	<302>	<4518>	<4.6>	-	94.5	95.2	93.2	95.3	97.2
2012	6565	6280	285	4543	4.3	-	94.5	95.1	93.3	94.9	96.7
2013	6593	6326	265	4510	4.0	-	94.9	95.5	93.7	94.8	96.5
2014	6609	6371	236	4494	3.6	-	97.5	98.0	96.8	96.9	98.3
2015	6625	6402	222	4479	3.4	-	98.2	98.5	97.8	98.2	99.3
2016	6678	6470	208	4430	3.1	-	98.1	98.2	97.7	98.8	99.6
2017	6732	6542	190	4379	2.8	-	98.6	98.7	98.3	98.9	99.6
2018	6849	6682	167	4258	2.4	-	99.5	99.5	99.5	99.2	99.7
2019	6912	6750	162	4191	2.4	-	100.0	100.2	100.0	99.8	100.1
2020	6902	6710	192	4197	2.8	-	100.0	100.0	100.0	100.0	100.0
2021	6907	6713	195	4171	2.8	-	99.8	99.8	99.7	99.5	99.2
2022	6902	6723	179	4128	2.6	-	102.3	102.1	102.7	100.5	99.4
2021年 2月	6889	6693	195	4201	2.8	2.9	99.8	99.9	99.7	100.1	100.2
3	6885	6695	189	4199	2.7	2.7	99.9	100.1	99.9	100.2	100.3
4	6914	6703	211	4166	3.0	2.9	99.1	99.3	98.9	99.1	98.9
5	6926	6713	213	4167	3.1	2.9	99.4	99.5	99.2	99.3	99.0
6	6945	6738	207	4138	3.0	2.9	99.5	99.5	99.4	99.2	98.9
7	6950	6757	193	4132	2.8	2.8	99.7	99.8	99.6	99.4	99.1
8	6934	6739	194	4143	2.8	2.8	99.7	99.8	99.6	99.3	99.0
9	6920	6726	194	4148	2.8	2.7	100.1	99.8	100.1	99.3	98.9
10	6889	6705	184	4175	2.7	2.7	99.9	99.9	99.9	99.2	98.7
11	6879	6696	183	4184	2.7	2.8	100.1	100.1	100.1	99.2	98.7
12	6879	6706	173	4184	2.5	2.7	100.1	100.0	100.1	99.1	98.6
2022年 1月	6830	6646	185	4226	2.7	2.7	100.3	100.1	100.4	99.0	98.3
2	6838	6658	180	4215	2.6	2.7	100.7	100.5	100.8	99.2	98.4
3	6864	6684	180	4180	2.6	2.6	101.1	100.9	101.3	99.5	98.7
4	6915	6727	188	4116	2.7	2.6	101.5	101.4	101.8	99.9	99.0
5	6921	6730	191	4102	2.8	2.6	101.8	101.6	102.1	100.1	99.2
6	6945	6759	186	4071	2.7	2.6	101.8	101.7	102.1	100.1	99.1
7	6931	6755	176	4085	2.5	2.6	102.3	102.2	102.7	100.6	99.5
8	6929	6751	177	4086	2.6	2.5	102.7	102.5	103.2	100.9	99.7
9	6953	6766	187	4071	2.7	2.6	103.1	102.9	103.6	101.1	99.8
10	6933	6755	178	4095	2.6	2.6	103.7	103.4	104.3	101.7	100.1
11	6889	6724	165	4139	2.4	2.5	103.9	103.8	104.6	102.0	100.1
12	6875	6716	158	4150	2.3	2.5	104.1	104.1	104.9	102.1	100.1
2023年 1月	6854	6689	164	4161	2.4	2.4	104.7	104.3	105.5	102.2	100.2
2	6840	6667	174	4163	2.5	2.6	104.0	103.6	104.7	102.6	100.5
		対前年差(万人)			対前年差(%)		対前年比(%)				
2012年	<-31>	<-13>	<-17>	<25>	<-0.3>	-	0.0	-0.1	0.0	-0.4	-0.6
2013	28	46	-20	-33	-0.3	-	0.4	0.4	0.5	-0.2	-0.2
2014	16	45	-29	-16	-0.4	-	2.7	2.6	3.3	2.2	1.8
2015	16	31	-14	-15	-0.2	-	0.8	0.5	1.0	1.4	1.0
2016	53	68	-14	-49	-0.3	-	-0.1	-0.3	-0.1	0.6	0.3
2017	54	72	-18	-51	-0.3	-	0.5	0.5	0.6	0.1	-0.1
2018	117	140	-23	-121	-0.4	-	1.0	0.9	1.2	0.4	0.1
2019	63	68	-5	-67	0.0	-	0.5	0.6	0.6	0.6	0.4
2020	-10	-40	30	6	0.4	-	0.0	-0.2	0.0	0.2	-0.1
2021	5	3	3	-26	0.0	-	-0.2	-0.2	-0.3	-0.5	-0.8
2022	-5	10	-16	-43	-0.2	-	2.5	2.3	3.0	1.1	0.1
		対前年同月差(万人)			対前年同月差(%)	対前月差(%)	対前年同月比(%)				
2022年 2月	-51	-35	-15	14	-0.2	0.0	0.9	0.6	1.1	-1.0	-1.8
3	-21	-11	-9	-19	-0.1	-0.1	1.2	0.8	1.5	-0.7	-1.6
4	1	24	-23	-50	-0.3	0.0	2.5	2.1	3.0	0.8	0.1
5	-5	17	-22	-65	-0.3	0.0	2.5	2.1	2.9	0.8	0.2
6	0	21	-21	-67	-0.3	0.0	2.4	2.2	2.8	1.0	0.2
7	-19	-2	-17	-47	-0.3	0.0	2.6	2.4	3.1	1.2	0.4
8	-5	12	-17	-57	-0.2	-0.1	3.0	2.8	3.5	1.6	0.7
9	33	40	-7	-77	-0.1	0.1	3.0	3.0	3.5	1.8	0.9
10	44	50	-6	-80	-0.1	0.0	3.7	3.6	4.4	2.5	1.5
11	10	28	-18	-45	-0.3	-0.1	3.8	3.7	4.5	2.8	1.5
12	-4	10	-15	-34	-0.2	0.0	4.0	4.0	4.8	3.0	1.6
2023年 1月	24	43	-21	-65	-0.3	-0.1	4.3	4.2	5.1	3.2	1.9
2	2	9	-6	-52	-0.1	0.2	3.3	3.1	3.9	3.5	2.1

(注1) <>内の実数は補完推計値又は補完推計値を用いて計算した参考値である。  
(注2) 2015年から2021年までの数値については、ベンチマーク人口を2020年国勢調査基準に切替えたことに伴う変動を考慮し、比率を除き、時系列接続用数値に置き換えて掲載している。  
(注3) 季節調整値は、毎年1月分結果公表時に、前年12か月分の結果を追加して再計算される。このため、2022年12月以前の季節調整値は、2023年1月分結果公表時に一部改定されている。  
(注4) 消費者物価指数は2021年7月結果公表時より2020年基準に改定した。なお、対前年比及び対前年同月比は各基準年の公表値による。

主要統計時系列データ(月次系列)

年次、月次	家計調査 <sup>注5、6</sup>				家計消費状況調査 <sup>注5、7</sup>			消費動向指数(CTI) <sup>注9</sup>			
	二人以上の世帯				二人以上の世帯			世帯消費動向 指数 (総世帯) [実質]	総消費動向 指数 [実質]		
	消費支出	勤労者世帯			自動車 (新車)	パソコン <sup>注8</sup>	インターネット <sup>注8</sup> を利用した 支出総額				
		実収入	可処分 所得	消費支出				非消費 支 出			
(円)					(円)			(2020年=100)			
2011年	282,966	510,149	420,538	308,838	89,611	10,793	1,066	4,560	115.4	101.8	
2012	286,169	518,506	425,005	313,874	93,501	14,958	906	5,077	115.9	103.8	
2013	290,454	523,589	426,132	319,170	97,457	14,720	1,012	5,801	117.5	106.6	
2014	291,194	519,761	423,541	318,755	96,221	13,771	1,245	6,505	113.3	105.7	
2015	287,373	525,669	427,270	315,379	98,398	11,786	847	8,643	109.2	105.4	
2016	282,188	526,973	428,697	309,591	98,276	11,297	808	8,535	106.4	104.7	
2017	283,027	533,820	434,415	313,057	99,405	13,563	810	10,586	105.3	105.8	
2018	287,315	558,718	455,125	315,314	103,593	13,815	794	12,610	105.2	106.3	
2019	293,379	586,149	476,645	323,853	109,504	13,862	1,035	14,332	105.2	105.6	
2020	277,926	609,535	498,639	305,811	110,896	13,709	1,383	16,339	100.0	100.0	
2021	279,024	605,316	492,681	309,469	112,634	13,494	1,196	18,727	100.5	100.5	
2022	290,865	617,654	500,914	320,627	116,740	12,931	1,136	20,810	100.0	102.7	
2021年	2月	252,451	535,392	445,367	280,781	90,024	14,523	1,268	15,781	91.2	99.9
	3	309,800	484,914	393,303	344,055	91,612	18,851	2,184	18,651	110.9	101.9
	4	301,043	543,063	439,779	338,638	103,284	14,087	1,778	17,876	106.9	101.7
	5	281,063	489,019	367,866	317,681	121,153	11,679	878	17,275	99.9	99.3
	6	260,285	904,078	724,719	281,173	179,359	12,400	1,074	18,121	95.4	100.4
	7	267,710	668,062	538,529	302,774	129,533	13,543	802	18,223	98.0	100.3
	8	266,638	555,009	452,559	294,112	102,450	11,607	841	17,353	95.9	97.6
	9	265,306	481,800	389,944	295,779	91,857	14,138	943	17,919	96.6	100.0
	10	281,996	549,269	458,643	312,658	90,626	11,829	1,037	19,247	100.6	101.4
	11	277,029	481,838	393,809	304,207	88,029	11,044	864	21,858	100.4	102.8
	12	317,206	1,102,091	923,719	344,135	178,372	13,406	1,350	25,507	113.5	102.9
2022年	1月	287,801	479,805	396,098	314,358	83,707	14,163	1,239	19,509	99.1	101.3
	2	257,887	540,712	450,912	285,289	89,800	13,696	1,116	17,199	91.2	100.8
	3	307,261	503,128	412,821	343,686	90,308	17,170	2,257	20,166	106.0	101.5
	4	304,510	539,738	436,850	344,126	102,887	10,619	1,382	19,841	102.9	102.7
	5	287,687	489,745	359,511	314,979	130,234	8,500	809	20,612	99.6	102.9
	6	276,885	916,705	736,070	300,489	180,635	11,223	853	20,510	96.7	103.2
	7	285,313	657,263	527,343	317,575	129,920	13,402	1,055	21,940	97.8	103.1
	8	289,974	563,963	457,774	322,438	106,189	9,877	832	20,950	98.3	102.5
	9	280,999	499,438	403,991	313,989	95,447	13,930	969	20,058	97.1	103.5
	10	298,006	568,282	469,800	328,684	98,482	13,037	920	20,397	101.1	103.7
	11	285,947	502,259	407,971	308,122	94,288	14,353	953	22,668	97.5	103.4
	12	328,114	1,150,808	951,823	353,794	198,985	15,198	1,251	25,866	112.8	103.3
2023年	1月	301,646	495,706	404,924	331,130	90,782	10,370	1,496	20,753	100.1	103.4
	2	272,214	557,655	463,906	298,749	93,749	12,641	1,344	20,143	93.8	103.6
		対前年比(実質)(%)				対前年比 (名目)(%)	対前年比 (実質)(%)	対前年比 (名目)(%)	対前年比(%)	対前年比(%)	
2012年		1.1	1.6	1.1	1.6	4.3	38.3	3.4	11.3	0.5	2.0
2013		1.0	0.5	-0.2	1.2	4.2	-1.1	5.5	14.3	1.3	2.6
2014		-2.9	-3.9	-3.8	-3.3	-1.3	-8.1	12.4	12.1	-3.6	-0.8
2015		-2.3	0.1	-0.1	-2.1	2.3	-15.4	-	-	-3.6	-0.3
2016		-1.7	0.3	0.4	-1.7	-0.1	-4.3	-7.6	-1.2	-2.5	-0.6
2017		-0.3	0.7	0.7	0.5	1.1	20.0	7.1	24.0	-1.0	1.0
2018		<b>-0.4</b>	<b>-0.6</b>	<b>-0.4</b>	<b>-1.5</b>	<b>-0.2</b>	1.4	-4.0	19.1	-0.2	0.5
2019		<b>0.9</b>	<b>0.5</b>	<b>0.4</b>	<b>1.2</b>	<b>1.8</b>	-0.5	31.5	13.7	0.1	-0.7
2020		-5.3	4.0	4.6	-5.6	1.3	-2.4	30.9	14.0	-5.0	-5.3
2021		0.7	-0.4	-0.9	1.5	1.6	-2.1	-8.9	14.6	0.5	0.5
2022		1.2	-1.0	-1.3	0.6	3.6	-5.4	-8.1	11.1	-0.5	2.1
		対前年同月比(実質)(%)				対前年同月比 (名目)(%)	対前年同月比 (実質)(%)	対前年同月比 (名目)(%)	対前年同月比 (%)	対前年同月比 (%)	
2022年	2月	1.1	-0.1	0.1	0.5	-0.2	-6.7	-12.9	9.0	0.0	0.8
	3	-2.3	2.3	3.4	-1.6	-1.4	-9.9	2.4	8.1	-4.4	-0.4
	4	-1.7	-3.5	-3.6	-1.4	-0.4	-25.5	-23.1	11.0	-3.7	1.0
	5	-0.5	-2.7	-5.1	-3.7	7.5	-28.1	-7.8	19.3	-0.4	3.7
	6	3.5	-1.4	-1.2	4.0	0.7	-10.6	-20.7	13.2	1.4	2.9
	7	3.4	-4.6	-5.0	1.7	0.3	-2.4	26.3	20.4	-0.1	2.8
	8	5.1	-1.8	-2.2	5.9	3.6	-16.2	-7.0	20.7	2.5	5.0
	9	2.3	0.2	0.1	2.6	3.9	-3.1	-2.0	11.9	0.5	3.5
	10	1.2	-0.9	-1.9	0.7	8.7	8.7	-17.1	6.0	0.5	2.2
	11	-1.2	-0.3	-0.9	-3.1	7.1	28.0	2.1	3.7	-2.9	0.6
	12	-1.3	-0.4	-1.7	-1.9	11.6	11.6	-14.1	1.4	-0.6	0.4
2023年	1月	-0.3	-1.7	-2.8	0.2	8.5	-27.6	11.7	6.4	1.0	2.0
	2	1.6	-0.8	-1.0	0.8	4.4	-8.7	12.5	17.1	2.8	2.8

(注5) 家計調査及び家計消費状況調査は、1世帯当たり1か月間の収支額

(注6) 2018年及び2019年の「対前年比」欄の太字の値は、2018年1月に行った調査で使用する家計簿の改正の影響による変動を調整した変動調整値である。

(注7) 家計消費状況調査は2015年1月調査分から調査項目を変更したため、時系列推移を見る場合などは注意する必要がある。

(注8) 2015年1月調査分から定義又は調査事項を変更した品目のため、2015年については増減率を計算していない。

(注9) 消費動向指数は、家計調査の結果を補完し、消費全般の動向を捉える分析用のデータとして総務省統計局が開発中の参考指標。世帯消費動向指数は、世帯の消費支出の平均額の推移を示す指数。総消費動向指数は、我が国における世帯全体の消費支出総額(GDP統計の家計最終消費支出に相当)の推移を推測する指数。

主要統計時系列データ(月次系列)

年次、月次		サービス産業動向調査					
		売上高 <sup>注10、11、12、13</sup>					
		サービス産業計	うち、主な産業 <sup>注14</sup>				
			医療、福祉	宿泊業、飲食サービス業	サービス業(他に分類されないもの)	運輸業、郵便業	生活関連サービス業、娯楽業
(百万円)							
2011年		273,342,532	42,394,648	21,015,583	27,816,831	45,645,967	35,244,700
2012		278,296,901	45,008,996	20,975,908	27,420,742	44,358,962	34,979,084
2013		30,687,127	4,473,385	2,785,617	3,021,847	4,533,092	5,251,394
2014		31,346,356	4,546,033	2,805,908	3,087,993	4,667,927	5,161,704
2015		32,099,061	4,698,407	2,868,154	3,230,363	4,795,362	5,049,623
2016		32,262,911	4,823,437	2,901,193	3,326,057	4,758,696	4,703,585
2017		32,875,510	4,883,603	2,910,062	3,526,512	4,986,109	4,519,380
2018		33,339,970	4,949,205	2,895,825	3,629,792	5,140,147	4,382,944
2019		33,644,000	4,993,508	2,895,125	3,644,806	5,216,625	4,254,831
2020		30,203,142	4,813,231	2,081,140	3,445,519	4,390,414	3,130,294
2021		30,309,003	4,930,993	1,838,336	3,523,921	4,538,747	3,135,718
2022		p 31,913,704	p 4,997,763	p 2,146,485	p 3,674,408	p 5,039,363	p 3,448,666
2021年	1月	28,154,539	4,746,391	1,652,403	3,222,740	4,026,558	3,096,278
	2	28,303,551	4,633,150	1,599,691	3,348,143	4,065,317	2,828,725
	3	36,671,523	5,180,439	2,021,551	4,078,649	5,022,132	3,229,807
	4	29,351,769	4,883,205	1,798,958	3,350,545	4,582,125	3,106,547
	5	28,072,534	4,734,486	1,592,367	3,236,186	4,196,741	3,186,913
	6	29,896,375	4,933,467	1,558,069	3,604,238	4,401,076	3,014,589
	7	29,716,163	4,983,974	1,936,669	3,545,201	4,615,844	3,188,696
	8	28,747,798	4,942,537	1,733,693	3,428,414	4,287,658	3,142,273
	9	30,564,943	4,936,213	1,489,066	3,598,635	4,503,362	2,947,745
	10	30,043,915	5,057,981	2,026,390	3,562,896	4,748,158	3,196,761
	11	30,620,069	5,034,965	2,171,525	3,586,854	4,874,730	3,153,535
	12	33,564,856	5,105,102	2,479,651	3,724,556	5,141,275	3,536,745
2022年	1月	29,323,851	4,835,117	1,821,064	3,326,681	4,448,251	3,240,718
	2	28,795,217	4,613,909	1,432,857	3,464,855	4,366,375	2,870,726
	3	37,304,233	5,176,901	1,940,108	4,293,662	5,266,398	3,433,066
	4	30,796,555	4,864,716	2,066,497	3,514,268	5,141,474	3,392,704
	5	30,413,942	4,909,581	2,244,011	3,452,842	4,723,029	3,649,294
	6	32,138,979	5,036,919	2,121,597	3,771,232	5,075,511	3,388,430
	7	31,360,512	5,079,327	2,235,294	3,665,821	5,169,754	3,515,549
	8	30,794,679	5,053,179	2,297,998	3,533,790	5,005,245	3,491,595
	9	32,975,680	4,971,191	2,159,780	3,780,899	5,237,692	3,365,549
	10	32,036,022	5,120,331	2,405,481	3,713,348	5,327,061	3,667,479
	11	p 32,029,316	p 5,122,559	p 2,388,335	p 3,732,106	p 5,255,134	p 3,493,585
	12	p 34,939,314	p 5,206,318	p 2,624,973	p 3,856,790	p 5,454,925	p 3,879,855
2023年	1月	p 30,788,256	p 5,001,778	p 2,234,803	p 3,443,198	p 4,721,294	p 3,624,478
対前年比(%)							
2012年		1.8	6.2	-0.2	-1.4	-2.8	-0.8
2013		0.5	1.6	-0.7	-0.6	-0.9	-4.5
2014		2.1	1.6	0.7	2.2	3.0	-1.7
2015		2.4	3.4	2.2	4.6	2.7	-2.2
2016		0.5	2.7	1.2	3.0	-0.8	-6.9
2017		1.9	1.2	0.3	6.0	4.8	-3.9
2018		1.4	1.3	-0.5	2.9	3.1	-3.0
2019		0.9	0.9	0.0	0.4	1.5	-2.9
2020		-10.2	-3.6	-28.1	-5.5	-15.8	-26.4
2021		0.4	2.4	-11.7	2.3	3.4	0.2
2022		p 5.3	p 1.4	p 16.8	p 4.3	p 11.0	p 10.0
対前年同月比(%)							
2022年	1月	4.2	1.9	10.2	3.2	10.5	4.7
	2	1.7	-0.4	-10.4	3.5	7.4	1.5
	3	1.7	-0.1	-4.0	5.3	4.9	6.3
	4	4.9	-0.4	14.9	4.9	12.2	9.2
	5	8.3	3.7	40.9	6.7	12.5	14.5
	6	7.5	2.1	36.2	4.6	15.3	12.4
	7	5.5	1.9	15.4	3.4	12.0	10.3
	8	7.1	2.2	32.5	3.1	16.7	11.1
	9	7.9	0.7	45.0	5.1	16.3	14.2
	10	6.6	1.2	18.7	4.2	12.2	14.7
	11	p 4.6	p 1.7	p 10.0	p 4.0	p 7.8	p 10.8
	12	p 4.1	p 2.0	p 5.9	p 3.6	p 6.1	p 9.7
2023年	1月	p 5.0	p 3.4	p 22.7	p 3.5	p 6.1	p 11.8

(注10) pの付された数値は速報値  
(注11) 年次の数値は、2012年までは1～12月の合計値、2013年からは1か月当たりの平均値  
(注12) 2013年から2022年までの実数は、2023年1月までの母集団情報変更・標本交替により生じた変動を調整した値  
(注13) 2013年1月に調査内容の見直しを行ったため、2013年の対前年比は、見直し前後で時系列比較が可能となるよう、前年の値を調整した値を用いて計算している。  
(注14) 9産業のうち、事業従事者数(2021年平均)の上位5産業を掲載

主要統計時系列データ(月次系列)

年次、月次	人口推計					住民基本台帳人口移動報告						
	推計人口(確定値) <sup>注15</sup>					移動者 <sup>注16</sup>					日本人移動者	
	総人口				日本人人口	市区町村間移動者数		転入超過数			市区町村間移動者数	
	総数	15歳未満	15~64歳	65歳以上		都道府県間移動者数	東京圏	名古屋圏	大阪圏			
	(千人)					(人)						
2011年	127,834	16,705	81,342	29,752	126,210	-	-	-	-	-	5,044,239	
2012	127,593	16,547	80,175	30,793	126,023	-	-	-	-	-	5,018,166	
2013	127,414	16,390	79,010	31,898	125,803	-	-	-	-	-	5,015,571	
2014	127,237	16,233	77,850	33,000	125,562	5,207,599	2,405,223	116,048	-636	-13,651	4,908,009	
2015	127,095	15,945	77,282	33,868	125,319	5,384,553	2,502,780	127,623	-631	-11,054	5,041,483	
2016	127,042	15,809	76,673	34,560	125,071	5,251,717	2,460,346	125,282	-924	-10,520	4,880,967	
2017	126,919	15,641	76,190	35,087	124,745	5,318,617	2,505,064	125,530	-4,460	-9,777	4,893,581	
2018	126,749	15,473	75,796	35,479	124,349	5,359,174	2,535,601	139,868	-7,376	-9,438	4,889,713	
2019	126,555	15,259	75,542	35,754	123,886	5,403,465	2,568,086	148,783	-15,017	-4,097	4,889,191	
2020	126,146	15,032	75,088	36,027	123,399	5,255,721	2,463,992	99,243	-17,387	-118	4,840,852	
2021	125,502	14,784	74,504	36,214	122,780	5,247,744	2,476,640	81,699	-10,914	-4,912	4,818,721	
2022	124,947	14,503	74,208	36,236	122,031	5,310,972	2,553,434	99,519	-16,218	-2,347	4,775,207	
2021年 2月	125,990	14,953	74,954	36,083	123,160	376,039	165,465	1,564	-896	-511	332,330	
3	125,917	14,929	74,880	36,108	123,097	975,925	535,867	57,970	-3,505	1,628	915,925	
4	125,855	14,908	74,811	36,136	123,050	709,863	374,099	14,566	-2,942	1,065	662,701	
5	125,777	14,889	74,733	36,155	122,998	357,793	162,557	3,884	-575	-1,878	328,587	
6	125,722	14,866	74,694	36,163	122,952	365,883	159,288	3,106	-465	-1,472	334,602	
7	125,682	14,849	74,658	36,175	122,928	363,284	165,076	-1,829	-54	-368	334,781	
8	125,633	14,829	74,615	36,189	122,898	370,565	167,602	800	-246	-767	340,850	
9	125,559	14,804	74,555	36,201	122,834	346,666	152,973	233	-483	-1,225	316,482	
10	125,502	14,784	74,504	36,214	122,780	356,889	157,224	1,022	-335	-588	326,739	
11	125,443	14,762	74,458	36,224	122,728	359,777	149,003	387	5	-262	328,179	
12	125,380	14,742	74,411	36,227	122,674	344,389	143,997	-714	-571	-291	315,626	
2022年 1月	125,309	14,718	74,375	36,215	122,638	326,360	148,045	3,347	-327	-409	298,411	
2	125,194	14,689	74,264	36,240	122,530	345,584	152,096	3,618	-264	-510	317,470	
3	125,103	14,667	74,197	36,238	122,444	947,081	524,760	60,406	-2,832	-16	892,728	
4	125,071	14,649	74,184	36,238	122,388	678,630	365,222	15,740	-3,294	1,049	630,331	
5	125,072	14,623	74,200	36,249	122,325	423,842	199,078	3,535	-801	-984	365,625	
6	125,104	14,597	74,257	36,250	122,272	384,633	174,344	460	-1,646	-459	324,725	
7	125,125	14,589	74,285	36,251	122,263	377,542	177,790	-270	-1,394	336	330,113	
8	125,082	14,563	74,263	36,256	122,238	401,973	186,332	2,334	-1,108	-456	357,644	
9	124,971	14,523	74,203	36,245	122,104	358,962	161,414	3,859	-1,591	-397	318,047	
10	124,947	14,503	74,208	36,236	122,031	369,589	168,054	3,521	-1,331	-241	326,640	
11						348,586	146,116	2,243	-631	-280	305,512	
12						348,190	150,183	726	-999	20	307,961	
2023年 1月						324,958	150,463	5,044	-1,020	-115	286,639	
2						364,174	163,754	6,149	-1,059	-526	324,933	
		対前年差(千人)					対前年差(人)					
2012年	-242	-158	-1,167	1,041	-187	-	-	-	-	-	-26,073	
2013	-179	-157	-1,165	1,105	-220	-	-	-	-	-	-2,595	
2014	-177	-157	-1,160	1,102	-241	-	-	-	-	-	-107,562	
2015	-142	-	-	-	-243	176,954	97,557	11,575	5	2,597	133,474	
2016	-53	-136	-609	692	-248	-132,836	-42,434	-2,341	-293	534	-160,516	
2017	-123	-168	-482	527	-327	66,900	44,718	248	-3,536	743	12,614	
2018	-170	-168	-395	392	-395	40,557	30,537	14,338	-2,916	339	-3,868	
2019	-193	-214	-254	275	-463	44,291	32,485	8,915	-7,641	5,341	-522	
2020	-409	-227	-454	272	-487	-147,744	-104,094	-49,540	-2,370	3,979	-48,339	
2021	-644	-247	-584	188	-618	-7,977	12,648	-17,544	6,473	-4,794	-22,131	
2022	-556	-282	-296	22	-750	63,228	76,794	17,820	-5,304	2,565	-43,514	
		対前年同月差(千人)					対前年同月差(人)					
2022年 2月	-796	-264	-690	158	-631	-30,455	-13,369	2,054	632	1	-14,860	
3	-815	-262	-683	130	-653	-28,844	-11,107	2,436	673	-1,644	-23,197	
4	-783	-259	-627	103	-662	-31,233	-8,877	1,174	-352	-16	-32,370	
5	-704	-266	-533	95	-672	66,049	36,521	-349	-226	894	37,038	
6	-618	-268	-437	87	-680	18,750	15,056	-2,646	-1,181	1,013	-9,877	
7	-557	-260	-373	76	-665	14,258	12,714	1,559	-1,340	704	-4,668	
8	-551	-266	-352	67	-660	31,408	18,730	1,534	-862	311	16,794	
9	-588	-281	-352	44	-730	12,296	8,441	3,626	-1,108	828	1,565	
10	-556	-282	-296	22	-750	12,700	10,830	2,499	-996	347	-99	
11						-11,191	-2,887	1,856	-636	-18	-22,667	
12						3,801	6,186	1,440	-428	311	-7,665	
2023年 1月						-1,402	2,418	1,697	-693	294	-11,772	
2						18,590	11,658	2,531	-795	-16	7,463	

(注15) 各年10月1日現在、各月1日現在  
 2010年及び2015年は国勢調査による人口(年齢不詳、国籍不詳の人口をあん分した人口)  
 2020年は国勢調査による人口(不詳補完値)  
 2020年9月1日以前の人口は補間補正人口。ただし、2015年以前の年齢別人口は補間補正を行っていないため、合計は総数と一致しない。  
 2020年10月1日から2021年6月1日現在の総人口(年齢別人口)、日本人人口は令和2年国勢調査確定人口に基づき改定している。

(注16) 2014年8月結果より、日本人移動者の結果表に加え、外国人移動者を含めた移動者の結果表を追加し、2013年7月結果から2014年7月結果についても、遡及して公表した。  
 2013年7月結果の移動者には、7月1日から7日までの外国人移動者は含んでいない。

主要統計時系列データ(四半期系列)

年次、四半期	労働力調査 <sup>注17、18</sup>			家計調査 <sup>注19、20</sup>	家計消費状況調査 <sup>注21</sup>		
	役員を除く雇用者			総世帯	総世帯		
	正規の職員・従業員	非正規の職員・従業員	非正規の職員・従業員(割合)	消費支出	電子マネーを持っている世帯員がいる	電子マネーを利用した世帯員がいる	電子マネーを利用した1世帯当たり平均利用金額
	(万人)	(%)	(%)	(円)	(%)	(%)	(円)
2011年	<3355>	<1812>	<35.1>	247,223	35.6	29.0	10,457
2012	3345	1816	35.2	247,651	38.7	32.6	10,283
2013	3302	1910	36.7	251,576	43.2	36.4	10,803
2014	3288	1967	37.4	251,481	46.7	40.4	11,410
2015	3317	1986	37.5	247,126	45.9	38.0	14,941
2016	3372	2025	37.5	242,425	48.7	40.4	16,133
2017	3434	2040	37.3	243,456	52.0	42.9	16,273
2018	3492	2126	37.9	246,399	56.3	47.2	16,777
2019	3515	2173	38.3	249,704	59.2	50.0	18,788
2020	3556	2100	37.2	233,568	64.9	52.9	22,234
2021	3587	2075	36.7	235,120	65.0	53.3	23,032
2022	3588	2101	36.9	244,231	64.7	54.9	25,598
2020年							
10~12月期	3557	2119	37.4	244,593	63.6	52.5	23,015
2021年							
1~3月期	3578	2065	36.7	231,673	66.6	53.8	22,472
4~6月期	3588	2069	36.7	235,450	66.5	55.0	23,387
7~9月期	3607	2071	36.6	224,200	63.4	50.9	22,813
10~12月期	3574	2096	37.1	245,931	63.4	53.5	23,457
2022年							
1~3月期	3568	2073	36.7	234,726	62.6	52.8	24,250
4~6月期	3617	2084	36.6	240,742	65.0	55.3	24,487
7~9月期	3586	2120	37.2	237,456	65.0	55.7	25,429
10~12月期	3581	2129	37.3	255,388	66.1	55.8	28,228
	対前年差(万人)	対前年差(%)	対前年比(実質)(%)	対前年差(%)	対前年名目増減率(%)		
2012年	<-10>	<4>	<0.1>	0.2	3.1	3.6	-1.7
2013	-43	94	1.5	1.1	4.5	3.8	5.1
2014	-14	57	0.7	-3.2	3.5	4.0	5.6
2015	29	19	0.1	-2.7	-0.8	-2.4	-
2016	55	39	0.0	-1.8	2.8	2.4	8.0
2017	62	15	-0.2	-0.2	3.3	2.5	0.9
2018	58	86	0.6	-1.1	4.3	4.3	3.1
2019	23	47	0.4	0.1	2.9	2.8	12.0
2020	41	-73	-1.1	-6.5	5.7	2.9	18.3
2021	31	-25	-0.5	1.0	0.1	0.4	3.6
2022	1	26	0.2	0.9	-0.3	1.6	11.1
	対前年同期差(万人)	対前年同期差(%)	対前年同期比(実質)(%)	対前年同期差(%)	対前年同期名目増減率(%)		
2021年							
10~12月期	17	-23	-0.3	-0.1	-0.2	1.0	1.9
2022年							
1~3月期	-10	8	0.0	0.3	-4.0	-1.0	7.9
4~6月期	29	15	-0.1	-0.7	-1.5	0.3	4.7
7~9月期	-21	49	0.6	2.4	1.6	4.8	11.5
10~12月期	7	33	0.2	-0.8	2.7	2.3	20.3

(注17) 詳細集計

<>内の実数及び割合は補完推計値又は補完推計値を用いて計算した参考値である。

(注18)

2015年から2021年までの数値については、ベンチマーク人口を2020年国勢調査基準に切替えたことに伴う変動を考慮し、比率を除き、時系列接続用数値に置き換えて掲載している。

(注19)

家計調査は、1世帯当たり1か月間の支出額

(注20)

2018年及び2019年の「対前年比」欄の太字の値は、2018年1月に行った調査で使用する家計簿の改正の影響による変動を調整した変動調整値である。

(注21)

総世帯、単身世帯の2021年平均、2021年7~9月期及び10~12月期の数値を修正した。

詳細は、統計局ホームページの正誤情報(<https://www.stat.go.jp/data/seigo/kakei/index.html>)を参照

(注22)

家計消費状況調査は2015年1月調査分から調査票を変更したため、「電子マネーを利用した1世帯当たり平均利用金額」について時系列推移を見る場合などは注意する必要がある。

## 公表予定(2023年4月～2023年5月)

## 《調査結果の公表関係》

時 期	概 要	時 期	概 要
4月7日	家計調査（家計収支編：2023年2月分）公表	5月4日	統計トピックス「我が国のこどもの数ー「こどもの日」にちなんでー」公表
//	家計消費状況調査（支出関連項目：2023年2月分）公表	9日	家計調査（家計収支編：2023年3月分、2023年1～3月期平均及び2022年度平均）公表
//	消費動向指数（CTI）2023年2月分公表	//	家計消費状況調査（支出関連項目：2023年3月分、2023年1～3月期平均及び2022年度平均ICT関連項目：2023年1～3月期平均）公表
//	小売物価統計調査（ガソリン）2023年3月分公表	//	消費動向指数（CTI）2023年3月分及び2023年1～3月期平均公表
12日	人口推計（全国：年齢（各歳）、男女別人口・都道府県：年齢（5歳階級）、男女別人口）ー2022年10月1日現在ー公表	12日	労働力調査（詳細集計）2023年1～3月期平均公表
20日	人口推計（2022年11月1日現在確定値及び2023年4月1日現在概算値）公表	//	家計調査（貯蓄・負債編：2022年10～12月期平均及び2022年平均）公表
21日	消費者物価指数（全国：2023年3月分及び2022年度平均）公表	//	小売物価統計調査（ガソリン）2023年4月分公表
//	小売物価統計調査（全国：2023年3月分及び2022年平均）公表	19日	消費者物価指数（全国：2023年4月分）公表
27日	住民基本台帳人口移動報告（2023年3月分）公表	//	小売物価統計調査（全国：2023年4月分）公表
28日	労働力調査（基本集計）2023年3月分、2023年1～3月期平均及び2022年度平均公表	22日	人口推計（2022年12月1日現在確定値及び2023年5月1日現在概算値）公表
//	サービス産業動向調査（2023年2月分速報及び2022年11月分確報）公表	25日	住民基本台帳人口移動報告（2023年4月分）公表
//	消費者物価指数（東京都区部：2023年4月分（中旬速報値））公表	26日	消費者物価指数（東京都区部：2023年5月分（中旬速報値））公表
//	小売物価統計調査（東京都区部：2023年4月分）公表	//	小売物価統計調査（東京都区部：2023年5月分）公表
		30日	労働力調査（基本集計）2023年4月分公表
		31日	サービス産業動向調査（2023年3月分速報及び2023年1～3月期速報並びに2022年12月分確報及び2022年10～12月期確報）公表

# 所管統計の利用案内

## 人口に関する統計

- ・国勢調査（国内の人口及び世帯の実態を把握する）  
（トップ）<https://www.stat.go.jp/data/kokusei/2020/index.html>（調査の結果）<https://www.stat.go.jp/data/kokusei/2020/kekka.html>
- ・住民基本台帳人口移動報告（住民基本台帳に基づき、月々の国内の都道府県、大都市間の転入・転出の状況を明らかにする）  
（トップ）<https://www.stat.go.jp/data/idou/index.html>（結果の概要）<https://www.stat.go.jp/data/idou/4.html>
- ・人口推計（国勢調査による人口を基に、各月の人口の動きを他の人口関連資料から得て、毎月1日現在の人口を算出する）  
（トップ）<https://www.stat.go.jp/data/jinsui/index.html>（結果の概要）<https://www.stat.go.jp/data/jinsui/2.html>

## 住宅・土地に関する統計

- ・住宅・土地統計調査（住宅及び世帯の居住状況等の実態を把握する）  
（トップ）<https://www.stat.go.jp/data/jyutaku/index.html>

## 労働に関する統計

- ・労働力調査（完全失業率など雇用・失業の実態を毎月明らかにする）  
（トップ）<https://www.stat.go.jp/data/roudou/index.html>（結果の概要）<https://www.stat.go.jp/data/roudou/2.html>
- ・就業構造基本調査（就業及び不就業の状態を調査し、全国及び地域別の就業構造に関する状況を明らかにする）  
（トップ）<https://www.stat.go.jp/data/shugyou/2022/index.html>

## 社会生活に関する統計

- ・社会生活基本調査（国民の生活時間の配分及び自由時間等における主な活動について調査し、国民の社会生活の実態を明らかにする）  
（トップ）<https://www.stat.go.jp/data/shakai/2021/index.html>

## 事業所・企業に関する統計

- ・経済センサス（我が国全体の産業構造を明らかにするとともに、事業所・企業の母集団情報を整備する）  
（トップ）<https://www.stat.go.jp/data/e-census/index.html>
- ・経済構造実態調査（幅広い産業における生産・投入構造を毎年明らかにする）  
（トップ）<https://www.stat.go.jp/data/kkj/index.html>
- ・個人企業経済調査（個人経営の事業所（個人企業）の経営実態を明らかにする）  
（トップ）<https://www.stat.go.jp/data/kojinke/index.html>（結果の概要）<https://www.stat.go.jp/data/kojinke/kekka.html>
- ・サービス産業動向調査（サービス産業全体の生産と雇用の動向を把握する）  
（トップ）<https://www.stat.go.jp/data/mssi/index.html>（結果の概要）<https://www.stat.go.jp/data/mssi/kekka.html>

## 科学技術に関する統計

- ・科学技術研究調査（科学技術に関する研究活動の状態を調査し、科学技術振興に関する状況を明らかにする）  
（トップ）<https://www.stat.go.jp/data/kagaku/index.html>

## 家計に関する統計

- ・家計調査（世帯における家計収支の実態を毎月把握する）  
（トップ）<https://www.stat.go.jp/data/kakei/index.html>  
（結果の概要）①（家計収支編）<https://www.stat.go.jp/data/kakei/2.html#new>  
②（貯蓄・負債編）<https://www.stat.go.jp/data/sav/1.html>
- ・家計消費状況調査（家計調査を補完し、購入頻度が少ない高額商品・サービスなどへの消費や、ICT関連の消費などの実態を安定的に捉える）  
（トップ）<https://www.stat.go.jp/data/joukyou/index.html>（統計表一覧）<https://www.stat.go.jp/data/joukyou/12.html>
- ・全国家計構造調査（家計における消費、所得、資産及び負債の実態を総合的に把握し、世帯の所得分布及び消費の水準、構造等を全国的及び地域別に明らかにする）  
（トップ）<https://www.stat.go.jp/data/zenkokukakei/2019/index.html>

## 物価に関する統計

- ・小売物価統計調査（国民の消費生活上重要な商品の小売価格、サービスの料金及び家賃を調査し、消費者物価指数その他物価に関する状況を明らかにする）  
（トップ）<https://www.stat.go.jp/data/kouri/index.html>（統計表一覧）<https://www.stat.go.jp/data/kouri/doukou/3.html>
- ・消費者物価指数（世帯が購入する家計に係る財及びサービスの価格等を総合した物価の変動を時系列的に測定する）  
（トップ）<https://www.stat.go.jp/data/cpi/index.html>（結果の概要）<https://www.stat.go.jp/data/cpi/1.html>

# Data Science Online Course

総務省統計局

データサイエンス・オンライン講座  
社会人のための  
データサイエンス入門

令和5年6月13日開講 受講料無料



総務省統計局 提供



統計学の基礎やデータの見方等、データ分析の基本的な知識を学べる講座です。

### 基礎から学べる講座内容

データサイエンスの基礎から学べる入門編として最適な講座内容です。

Week1: 統計データの活用 全6回

統計データを用いた分析事例を知り、統計リテラシーを学ぶ。

Week2: 統計学の基礎 全9回

データ分析に必要な統計学の基礎を学ぶ。

Week3: データの見方と表し方 全8回

データの見方と適切なグラフの選び方を学ぶ。

Week4: 公的データの使い方 全8回

誰もが使える公的統計データの取得方法と使い方を学ぶ。

### データサイエンス・オンライン講座の特徴

✓ 受講料 **無料**



✓ スキマ時間でできる!  
1回あたり **約10分**



✓ **スマホ・タブレット受講OK**



🏆 所定の基準を満たすと修了証が発行されます。

データサイエンスは、デジタル社会の基礎知識として、様々な場面で必要とされています



powered by ドコモgacco

gacco(ガッコ)は最高の教授陣による本格的な講義をいつでも、誰でも、無料で学べるウェブサービスです。ドコモgaccoが提供する日本初のMOOCサービス「gacco」。インターネット上の講義動画を視聴し、テストに解答。所定の基準を満たすと修了証(電子ファイル)が発行され、努力の証が得られます。

データサイエンス MOOC

検索

<https://gacco.org/stat-japan/>



## 統計ヘッドラインー統計局月次レポートー No. 158

令和5年4月

令和5年4月 発行

編集・発行



総務省統計局

〒162-8668 東京都新宿区若松町 19 番1号

電話 (03) 5273-2020 (代表)

インターネット <https://www.stat.go.jp/info/headline/index.html>

統計ヘッドライン

検索

問合せ先

総務省統計局統計情報利用推進課情報提供第一係

電話 (03) 5273-1160

メールアドレス [y-teikyou1@soumu.go.jp](mailto:y-teikyou1@soumu.go.jp)