

統計調査ニュース

令和2年（2020年）8月

No.405

Let's Join!! #みんなの国勢調査

令和2年国勢調査では、芦田愛菜さんがナビゲーターとして、要潤さん、川栄李奈さん、デーブ・スペクターさんと共に、調査を盛り上げていただいております。みなさんから、応援メッセージを頂きましたのでご紹介します。



女優 芦田 愛菜

国勢調査2020広報のナビゲーター役を務めさせていただきました芦田愛菜です。
5年に1度の日本で最も重要な統計調査である「国勢調査」がいよいよはじまります！
調査にご回答いただく方はもちろん、私たち世代の方々にも国勢調査の意義が伝わると嬉しいです！

俳優 要 潤

国勢調査2020広報において回答者世帯の代表としてテレビCMやポスター等に出演させていただきました要潤です。

仕事などで忙しい私たちの世代に対して、少しの時間でも回答できるインターネット回答の便利さが伝わることで後押しになれば嬉しいです！

関係者のみなさま！国勢調査2020是非成功させましょう！



女優 川栄 李奈

国勢調査2020広報では、回答者世帯の代表として、テレビCMやポスター等に出演させていただきました川栄李奈です。

広報を通じて、回答するのは、意外とカンタンに出来るということが多くの方々に届き、そしてそれが国勢調査の成功につながっていくことを願っています！

ご担当者のみなさま！今年の国勢調査をみんなで成功させましょう！

タレント デーブ・スペクター

外国人回答者世帯の代表として、国勢調査2020広報のテレビCMやポスター等に出演させていただきましたデーブ・スペクターです。

日本に住む外国人の数は年々増加してきており、我々のような世帯が調査へ協力することの重要性を感じています。

今年から対応言語が増え、外国人にも便利になった国勢調査をアピールできればうれしいです！

100年の節目を迎える「国勢調査」ぜひ成功させましょう！！



目次

Let's Join !! #みんなの国勢調査	1	統計研修生募集の御案内	
令和2年国勢調査 広報について	2	—令和2年度第3四半期（令和2年10～12月）—	6
「統計ダッシュボード」の【時系列表】の紹介	4	とうけい通信	7
統計資料館仮移転のお知らせ	5		

令和2年国勢調査 広報について

Let's Join!!
#みんなの国勢調査

「国勢調査2020総合サイト」を公開しました!

今年の国勢調査の内容を、皆様に分かりやすくご理解いただくために、令和元年度より広報サイトを開設しています。

この度、従来のデザインを一新し、国勢調査の情報発信の拠点として「国勢調査 2020 総合サイト」を公開しました。

是非、ご覧になってみてください。皆様からのアクセスをお待ちしております。

国勢調査 2020 総合サイト トップページ

外国語でも
ご覧いただけます!

language

日本語

English

中文(简体)

中文(繁體)

한국

Tiếng Việt

Português

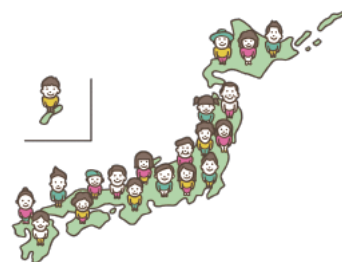
Español

コンテンツのご紹介

国勢調査とは

国勢調査は開始から100年、未来をつくる日本で最も重要な統計調査です。

国勢調査はどのような調査で、どのように活用され、どのようなことが分かるのかを掲載しています。



インターネット回答

国勢調査はかんたん便利なインターネット回答をお勧めしています。

こちらでは、スマートフォンやパソコンからインターネット回答をする方法をご案内しています。

国勢調査へのご協力

国勢調査を円滑かつ、確実に実施するため、皆様にご協力をお願いしたいことを掲載しています。

国勢調査の支援活動に取り組んでいただいている「国勢調査サポーター企業・団体」も掲載しています。

広報ギャラリー

国勢調査ナビゲーターの芦田愛菜さんからのメッセージ動画や、国勢調査実施周知ポスターなど、令和2年国勢調査の広報素材がご覧いただけます。

◆ 今後、順次コンテンツを追加予定です ◆

◆ 国勢調査 2020 総合サイト URL : <https://www.kokusei2020.go.jp/>



特殊切手「国勢調査100年」が 発行されます



日本郵便株式会社から、令和2年9月1日に特殊切手「国勢調査100年」が発行されます。詳しくは以下のURLをご参照ください。

< プレスリリース 特殊切手「国勢調査100年」の発行 >

https://www.post.japanpost.jp/notification/pressrelease/2020/00_honsha/0701_01.html

「統計ダッシュボード」の【時系列表】の紹介

総務省統計局では、令和2年7月9日に、主要な統計データの時系列を簡単操作で表示・取得できるサイト「時系列表」を公開しました。このサイトは、主要な統計データを分野別に整理して一覧表示していますので、目的の統計データの時系列を簡単に表示・取得できます。

以下に操作の概要を御紹介します。

【アクセスは、「政府統計の総合窓口（e-Stat）」と「統計ダッシュボード」から】

<https://www.e-stat.go.jp/>

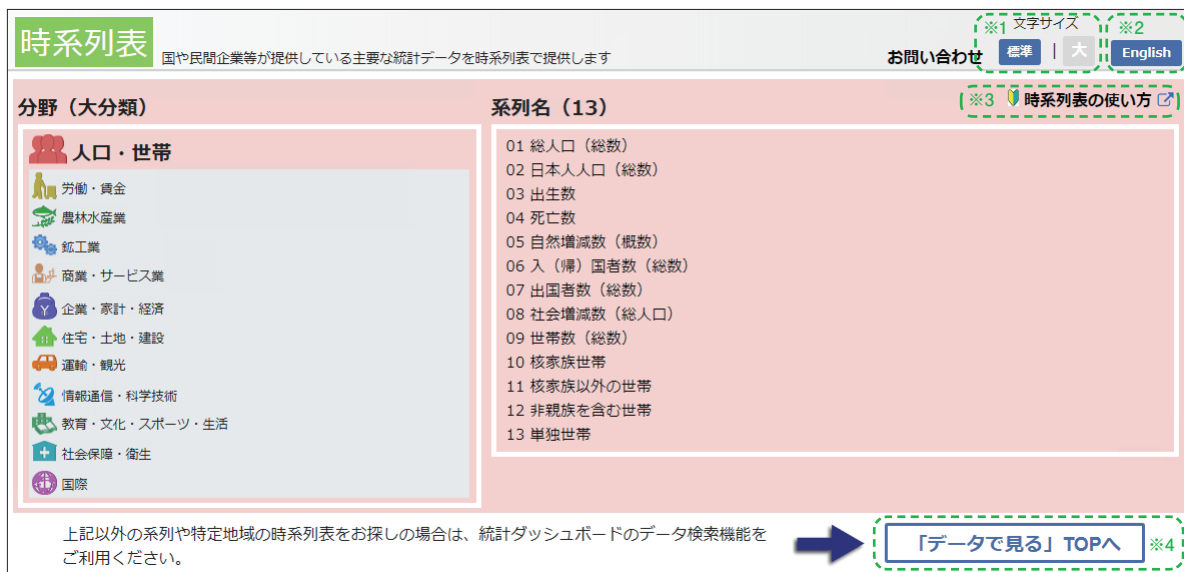


<https://dashboard.e-stat.go.jp/>



【初期表示画面】

分野「人口・世帯」が初期表示されます。



初期表示画面で、分野（大分類）において目的の分野を選択すると、その分野に該当する系列が一覧表示されるので、目的の系列をクリックします。

※1 文字の大きさを変更することが可能です。

※2 英語版も用意しています。

※3 使い方が分からない場合は、「時系列表の使い方」をクリックすると、操作方法が表示されます。

※4 「時系列表」には、公開時点で、146系列の統計データを収録していますが、この中に目的のデータがない場合、「「データで見る」TOPへ」ボタンをクリックして遷移した画面から、目的のデータを探すことも可能です。

【統計データの表示・取得】

クリックした系列の統計データが時系列で表示されます。

見たい地域（全国・都道府県）、見たい周期（月・四半期・年・年度）を選択できます。

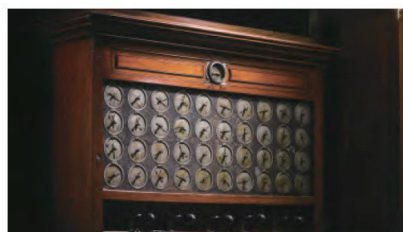
「ダウンロード」ボタンは、選択されている地域・周期の統計データのみダウンロードでき、「一括ダウンロードボタン」は、クリックした系列の全ての地域・周期の統計データをまとめてダウンロードできます。

統計資料館仮移転のお知らせ

統計資料館は、耐震改修工事のため令和2年8月に別館3階へ仮移転しました。（工期約1年）

なお、統計資料館見学は、新型コロナウイルス感染拡大防止のため事前予約制となっておりますので、御注意ください。

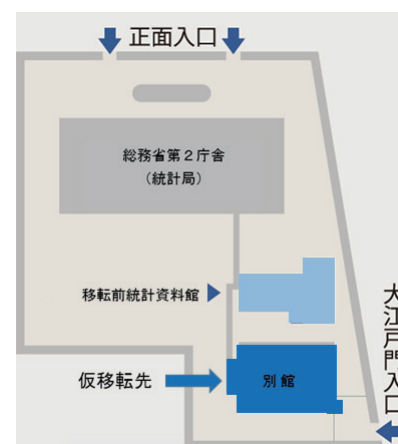
詳しくは、統計局ホームページ（統計資料館）<https://www.stat.go.jp/library/shiryō.html> を御覧ください。



情報処理技術遺産に認定された集計機器や第一回国勢調査のポスターなど、ここでしか見られない貴重な統計史料を公開しています。



国勢調査100周年記念
ブースも公開中！



▶▶▶ 統計研修生募集の御案内 ◀◀◀

— 令和2年度第3四半期（令和2年10～12月） —

総務省統計研究研修所では、国・地方公共団体の職員（教員を含む。）及び政府関係機関の職員に対し、統計リテラシーの向上などを目的として、様々な研修を実施しています。

令和2年度第3四半期に実施する研修は以下のとおりですが、研修内容の詳細や募集締切りについては、府省等、都道府県及び市区町村に別途送付する「統計研修の募集要項」又はポータルサイト「統計研修ひろば」を御覧ください。

◆ 統計データアナリスト補研修「調査設計の基本」

- ▶ 研修概要 統計調査の基本、標本設計など調査の企画・設計、意識調査などについての実務的な知識を学びます。
- ▶ 研修期間 令和2年10月5日(月)～10月9日(金)
- ▶ 研修科目 統計調査、意識調査、標本調査法、演習(統計調査、標本調査法)

◆ 人口統計コース「人口推計」

- ▶ 研修概要 人口の将来推計などを行うための知識と手法を学び、演習で実践します。
- ▶ 研修期間 令和2年10月19日(月)～10月23日(金)
- ▶ 研修科目 現下の人口問題、推計のための人口基礎理論、人口の将来推計、世帯の将来推計、労働力人口の推計

◆ 経済統計コース「経済統計の基本」

- ▶ 研修概要 マクロ経済統計、消費・物価統計、生産・流通統計などの経済統計の基本知識と分析手法を学びます。
- ▶ 研修期間 令和2年10月28日(水)～10月30日(金)
- ▶ 研修科目 マクロ経済統計基礎、消費・物価統計基礎、事業所統計基礎、生産流通統計基礎、日本経済の現状

◆ 統計取扱業務担当職員向け研修「統計担当者向け入門」

- ▶ 研修概要 統計調査の企画設計・実施などの実務的な基礎知識を学ぶとともに、統計分析手法やグラフの書き方等について学び、演習も実施します。
- ▶ 研修期間 令和2年11月11日(水)～11月13日(金)
- ▶ 研修科目 e-Statの利用、地図で見る統計(統計 GIS)、統計グラフの基礎・作成、統計調査入門、データ分析入門

◆ ミクロデータコース「ミクロデータ分析のためのプログラミング—統計解析ソフトRの利用方法—」

- ▶ 研修概要 統計解析ソフト「R」を使って、データの入力・加工・集計・グラフ作成などの基本的な機能の紹介と、データを用いた演習を通じて基礎から学びます。
- ▶ 研修期間 令和2年11月26日(木)～11月27日(金)
- ▶ 研修科目 統計解析ソフト「R」についての概論、演習

◆ 人口統計コース「社会・人口統計の基本」

- ▶ 研修概要 人口統計の見方、人口分析の方法、社会分析の目的、統計手法を用いた社会分析を学びます。
- ▶ 研修期間 令和2年12月15日(火)～12月16日(水)
- ▶ 研修科目 社会分析、地域人口統計、将来人口推計

◆ 地域分析コース「GISによる統計活用」

- ▶ 研修概要 GIS(地理情報システム)を用いた統計データの可視化と活用するための手法を学びます。
- ▶ 研修期間 令和2年12月22日(火)～12月23日(水)
- ▶ 研修科目 GISの概要、GISの活用事例、QGISの基本、QGISの演習

また、第1四半期中止となった下記の研修について、追加で開講いたします。

◆ 統計データアナリスト補研修「統計利用の基本」

- ▶ 研修概要 統計業務に必要な統計の知識と統計データの意味・見方、行政各部門の課題に対応した人口・経済統計の活用法を学びます。
- ▶ 研修期間 令和2年10月14日(水)～10月16日(金)
- ▶ 研修科目 主要統計指標の見方・使い方、人口問題と人口統計、景気動向と経済統計、地域経済と統計、行政評価と統計

◆ 統計データアナリスト補研修「統計分析の基本」

- ▶ 研修概要 基本統計量の統計データの算出・見方から、推測統計・多変量解析などの統計分析手法の基本知識までを中心に学びます。
- ▶ 研修期間 令和2年11月17日(火)～11月20日(金)
- ▶ 研修科目 記述統計基礎・演習、推測統計基礎・演習、多変量分析・演習

新型コロナウイルス感染症の感染拡大に伴い、研修を中止することがありますので、あらかじめ御了承ください。

[統計研修ポータルサイト(統計研修ひろば)]

URL: <https://t-kensyu.sbj.nstac.hq.admix.go.jp>

※閲覧には、政府共通ネットワーク又は総合行政ネットワーク(LGWAN)に接続する必要があります。

問合せ先: 統計研究研修所研修企画課企画係
TEL: 042-320-5874 E-mail: o-kenkikaku@soumu.go.jp

人口で見る福岡市の歩み

令和2(2020)年5月1日、福岡市の推計人口が1,601,755人となり、160万人を超えました。福岡市の歩みを人口の推移とともに振り返ってみましょう。



大濠公園上空から博多湾を望む(写真提供:福岡市)

福岡市といえば、「博多」と連想される方もいらっしゃるでしょう。古くからある地名は「博多」で、黒田家ゆかりの岡山の地名から「福岡」と付けられたのは、江戸時代以降です。武士の町福岡、商人の町博多としてそれぞれ発展してきました。

明治22(1889)年4月1日福岡市が誕生しました。面積5.09平方キロメートル、人口50,847人、9,440世帯でのスタートで、現在の中央区の一部と博多区の一部が市域でした。同年12月には、現在とは違う場所ですが、博多駅も開業しています。

翌年2月、福岡市会(現在の市議会)で、市名を博多市に改称する提案が出されましたが、可否同数となり、最終的には議長も投票に参加した結果、改称の提案は否決され、「博多市」は幻に終わりました。

昭和47(1972)年4月1日、福岡市は、札幌市、川崎市とともに政令指定都市となりました。人口890,632人で当時の9政令指定都市中、9番目の人口でしたが、現在は20都市中、5番目に多い人口となっています。

政令指定都市となって3年後の昭和50(1975)年3月、山陽新幹線が全線開業し、東京-博多がつながりました。その年の10月、第12回国勢調査で、人口1,002,201人となり、いよいよ100万都市仲間入りを果たしました。

福岡市総務企画局企画調整部統計調査課

昭和63(1988)年5月、福岡市の人口は1,201,033人となり、120万人を突破しました。この年、福岡市庁舎の行政棟が落成し、現在に至っています。翌年には、市政100周年を記念してアジア太平洋博覧会(愛称:よかトピア)が開催され、171日間の会期中に約823万人が入場しました。会場内に建設された、福岡タワー、福岡市博物館は、現在でも観光スポットとなっています。

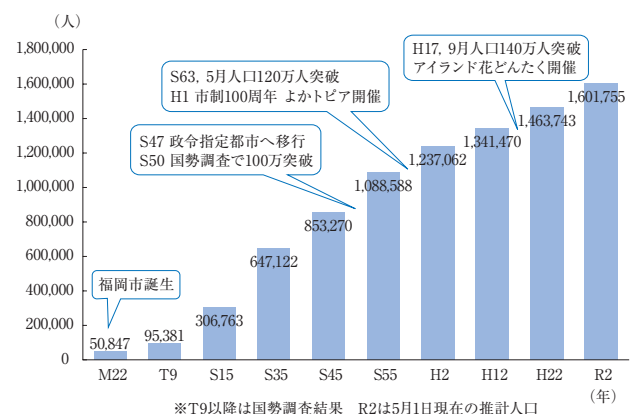
平成17(2005)年9月、人工島のアイランドシティ中央公園を会場として、第22回全国都市緑化ふくおかフェア(愛称:アイランド花どんたく)が開催されました。同月の福岡市の人口は、1,401,219人と140万人を突破しました。

緑化フェア開催とともに、「まちびらき」が行われたアイランドシティですが、現在は、こども病院、青果市場、総合体育館などの市の施設のほか、タワーマンションや温泉施設、商業施設等も整備されています。今秋には、ホテル開業が予定されており、都市高速道路ももうすぐ開通予定です。



緑化フェア開催時風景

福岡市の人口の推移



そして、今年5月、福岡市の推計人口は160万人を突破しました。6月1日現在は1,602,178人、7月1日現在は1,602,873人と更に増加しています。

最近の数字

		人口		労働・賃金			産業			家計(二人以上の世帯)		物価	
		総人口 (推計による人口)	就業者数	完全失業率 (季節調整値)	現金給与総額 (規模5人以上)	鉱工業 生産指数 (季節調整値)	サービス産業 の月間売上高	1世帯当たり 消費支出	1世帯当たり 可処分所得 (うち勤労者世帯)	消費者物価指数			
		千人(Pは万人)	万人	%	円	2015=100	兆円	円	円	全国	東京都区部		
実数	2020. 2	126,004	6691	2.4	266,706	99.5	30.1	271,735	450,124	102.0	101.8		
	3	P 12595	6700	2.5	281,632	95.8	P 35.2	292,214	397,872	101.9	101.8		
	4	P 12596	6628	2.6	274,825	86.4	P 25.2	267,922	428,397	101.9	102.0		
	5	P 12590	6656	2.9	268,789	78.7	P 23.5	252,017	383,245	101.8	102.0		
	6	P 12593	6670	2.8	P 443,875	P 80.8	273,699	843,846	101.7	101.9	
	7	P 12596	P 102.1	
	前年同月比	2020. 2	-	0.5	* 0.0	0.7	* -0.3	-0.5	-0.3	2.7	0.4	0.4	
3	-	0.2	* 0.1	0.1	* -3.7	P -7.9	-6.0	0.9	0.4	0.4			
4	-	-1.2	* 0.1	-0.7	* -9.8	P -18.9	-11.1	-0.6	0.1	0.2			
5	-	-1.1	* 0.3	-2.3	* -8.9	P -22.9	-16.2	13.4	0.1	0.4			
6	-	-1.1	* -0.1	P -1.7	*P 2.7	-	-	18.9	0.1	0.3			

(注) P：速報値 *：対前月
家計(二人以上の世帯)の前年同月比は実質値

掲示板 統計関係の主要日程 (2020年8月～9月)

《会議及び研修関係等》

時期	概要	時期	概要
8月12日	統計研修 都道府県職員・教育関係者向けコース「【滋賀大学との共催セミナー】教育関係者向けセミナー」開講(会場：統計研究研修所)	8月24日	オンライン研修【第2回】統計作成実務コース「統計データのできるまで-統計的推測の基礎①-」開講(～9月18日)
17日	統計研修 都道府県職員・教育関係者向けコース「【滋賀大学との共催セミナー】教育関係者向けセミナー」開講(会場：滋賀大学)	31日	オンライン研修【第2回】統計作成実務コース「統計データのできるまで-統計的推測の基礎②-」開講(～9月25日)
〃	統計研修 統計作成実務コース「国民・県民経済計算」開講(～21日)	9月23日	統計研修 本科(総合課程)開講(～12月18日)
〃	オンライン研修【第2回】統計取扱業務担当職員向け研修「初めて学ぶ統計」開講(～9月11日)	25日	統計研修 データ分析・利活用コース「【滋賀大学との共催セミナー】データサイエンスセミナー」開講(会場：滋賀大学)

《調査結果の公表関係》

時期	概要	時期	概要
8月4日	消費者物価指数(東京都区部：2020年7月分(中旬速報値))公表	9月8日	家計調査(家計収支編：2020年7月分)公表
〃	小売物価統計調査(東京都区部：2020年7月分)公表	〃	家計消費状況調査(支出関連項目：2020年7月分)公表
7日	小売物価統計調査(ガソリン) 2020年7月分公表	〃	消費動向指数(CTI) 2020年7月分公表
〃	家計調査(家計収支編：2020年6月分及び2020年4～6月期平均)公表	18日	消費者物価指数(全国：2020年8月分)公表
〃	家計消費状況調査(支出関連項目：2020年6月分及び2020年4～6月期平均 ICT関連項目：2020年4～6月期平均)公表	〃	小売物価統計調査(全国：2020年8月分)公表
〃	消費動向指数(CTI) 2020年6月分及び2020年4～6月期平均公表	23日	人口推計(2020年4月1日現在確定値及び2020年9月1日現在概算値)公表
11日	労働力調査(詳細集計) 2020年4～6月期平均公表	29日	住民基本台帳人口移動報告(2020年8月分)公表
20日	人口推計(2020年3月1日現在確定値及び2020年8月1日現在概算値)公表	〃	消費者物価指数(東京都区部：2020年9月分(中旬速報値))公表
21日	消費者物価指数(全国：2020年7月分)公表	〃	小売物価統計調査(東京都区部：2020年9月分)公表
〃	小売物価統計調査(全国：2020年7月分)公表	30日	サービス産業動向調査(2020年7月分速報及び2020年4月分確報)公表
27日	住民基本台帳人口移動報告(2020年7月分)公表		
28日	消費者物価指数(東京都区部：2020年8月分(中旬速報値))公表		
〃	小売物価統計調査(東京都区部：2020年8月分)公表		
31日	サービス産業動向調査(2020年6月分速報及び2020年4～6月期速報並びに2020年3月分確報及び2020年1～3月期確報)公表		
9月1日	労働力調査(基本集計) 2020年7月分公表		
4日	小売物価統計調査(ガソリン) 2020年8月分公表		

編集発行 **総務省統計局**

〒162-8668 東京都新宿区若松町19-1
 総務省統計局 統計情報利用推進課 情報提供第一係
 TEL 03-5273-1160 FAX 03-3204-9361
 E-mail y-teikyoul@soumu.go.jp
 ホームページ <https://www.stat.go.jp/>
 御意見・御感想をお待ちしております。