

## 東日本大震災の人口移動への影響

(震災1年(平成23年3月～24年2月期)の結果から)

### 1 岩手県、宮城県及び福島県の転入・転出超過数

- 東日本大震災から1年となる平成23年3月～24年2月期における岩手県、宮城県及び福島県の転出超過数の合計は4万1216人となり、4万人を上回るのは昭和45年以来41年ぶり
- 6～8月期以降は、岩手県及び宮城県は転入超過となっているのに対し、福島県のみ転出超過

表1 岩手県、宮城県及び福島県の転入者数、転出者数及び転入・転出超過数  
(平成22年3月～23年2月期, 平成23年3月～24年2月期)

区 分		転入超過数 (-は転出超過)			転入者数				転出者数			
		平成23年3月 ～24年2月	平成22年3月 ～23年2月	対前年同期 増減数	平成23年3月 ～24年2月	平成22年3月 ～23年2月	対前年同期増減		平成23年3月 ～24年2月	平成22年3月 ～23年2月	対前年同期増減	
							実数	率(%)			実数	率(%)
計	3～2月期	-41,216	-10,427	-30,789	89,797	90,876	-1,079	-1.2	131,013	101,303	29,710	29.3
	3～5月期	-31,752	-9,378	-22,374	32,367	42,855	-10,488	-24.5	64,119	52,233	11,886	22.8
	6～8月期	-6,279	-993	-5,286	23,682	17,827	5,855	32.8	29,961	18,820	11,141	59.2
	9～11月期	-2,615	-50	-2,565	18,545	16,703	1,842	11.0	21,160	16,753	4,407	26.3
	12～2月期	-570	-6	-564	15,203	13,491	1,712	12.7	15,773	13,497	2,276	16.9
岩手県	3～2月期	-3,179	-4,158	979	19,114	17,947	1,167	6.5	22,293	22,105	188	0.9
	3～5月期	-4,040	-3,746	-294	7,293	8,325	-1,032	-12.4	11,333	12,071	-738	-6.1
	6～8月期	279	-119	398	4,863	3,574	1,289	36.1	4,584	3,693	891	24.1
	9～11月期	290	-86	376	3,832	3,391	441	13.0	3,542	3,477	65	1.9
	12～2月期	292	-207	499	3,126	2,657	469	17.7	2,834	2,864	-30	-1.0
宮城県	3～2月期	-5,469	-474	-4,995	48,839	47,327	1,512	3.2	54,308	47,801	6,507	13.6
	3～5月期	-10,188	-963	-9,225	17,101	23,097	-5,996	-26.0	27,289	24,060	3,229	13.4
	6～8月期	1,270	-241	1,511	13,478	9,142	4,336	47.4	12,208	9,383	2,825	30.1
	9～11月期	1,901	246	1,655	10,198	8,356	1,842	22.0	8,297	8,110	187	2.3
	12～2月期	1,548	484	1,064	8,062	6,732	1,330	19.8	6,514	6,248	266	4.3
福島県	3～2月期	-32,568	-5,795	-26,773	21,844	25,602	-3,758	-14.7	54,412	31,397	23,015	73.3
	3～5月期	-17,524	-4,669	-12,855	7,973	11,433	-3,460	-30.3	25,497	16,102	9,395	58.3
	6～8月期	-7,828	-633	-7,195	5,341	5,111	230	4.5	13,169	5,744	7,425	129.3
	9～11月期	-4,806	-210	-4,596	4,515	4,956	-441	-8.9	9,321	5,166	4,155	80.4
	12～2月期	-2,410	-283	-2,127	4,015	4,102	-87	-2.1	6,425	4,385	2,040	46.5
全国	3～2月期	0	0	0	2,348,204	2,328,958	19,246	0.8	2,348,204	2,328,958	19,246	0.8
	3～5月期	0	0	0	1,015,693	1,027,394	-11,701	-1.1	1,015,693	1,027,394	-11,701	-1.1
	6～8月期	0	0	0	492,147	474,709	17,438	3.7	492,147	474,709	17,438	3.7
	9～11月期	0	0	0	440,751	437,587	3,164	0.7	440,751	437,587	3,164	0.7
	12～2月期	0	0	0	399,613	389,268	10,345	2.7	399,613	389,268	10,345	2.7

## 2 岩手県の移動状況

- 平成23年3月～24年2月期における転出超過数は3179人となり、前年同期に比べて979人の減少。7月以降は転入超過が続く
- 転出者数は2万2293人となり、前年同期に比べて188人（0.9%）の増加となり、例年並み
- 転入者数は1万9114人となり、前年同期に比べて1167人（6.5%）の増加
- 県内移動者数は2万1639人となり、前年同期に比べて1838人（9.3%）の増加。昭和37年3月～38年2月期、32年3月～33年2月期に次ぐ3番目の増加率
- 転入・転出超過数を年齢5歳階級別にみると、前年同期に比べて、0～9歳及び35～44歳が転出超過から転入超過に。男女別にみると、40～54歳及び65～74歳では男性が転入超過であるのに対し、女性は転出超過

表2 岩手県の転入者数、転出者数及び転入・転出超過数  
(平成22年3月～23年2月期、平成23年3月～24年2月期)

(人)

区 分	転入超過数 (-は転出超過)			転入者数				転出者数			
	平成23年3月 ～24年2月	平成22年3月 ～23年2月	対前年同期 増減数	平成23年3月 ～24年2月	平成22年3月 ～23年2月	対前年同期増減		平成23年3月 ～24年2月	平成22年3月 ～23年2月	対前年同期増減	
						実数	率(%)			実数	率(%)
計(3～2月期)	-3,179	-4,158	979	19,114	17,947	1,167	6.5	22,293	22,105	188	0.9
男	-1,151	-1,634	483	10,820	10,179	641	6.3	11,971	11,813	158	1.3
女	-2,028	-2,524	496	8,294	7,768	526	6.8	10,322	10,292	30	0.3
3～5月期	-4,040	-3,746	-294	7,293	8,325	-1,032	-12.4	11,333	12,071	-738	-6.1
男	-2,006	-1,692	-314	3,984	4,710	-726	-15.4	5,990	6,402	-412	-6.4
女	-2,034	-2,054	20	3,309	3,615	-306	-8.5	5,343	5,669	-326	-5.8
3月	-1,787	-2,320	533	1,993	3,728	-1,735	-46.5	3,780	6,048	-2,268	-37.5
4月	-1,814	-1,280	-534	3,208	3,540	-332	-9.4	5,022	4,820	202	4.2
5月	-439	-146	-293	2,092	1,057	1,035	97.9	2,531	1,203	1,328	110.4
6～8月期	279	-119	398	4,863	3,574	1,289	36.1	4,584	3,693	891	24.1
男	260	67	193	2,786	2,040	746	36.6	2,526	1,973	553	28.0
女	19	-186	205	2,077	1,534	543	35.4	2,058	1,720	338	19.7
6月	-183	-153	-30	1,353	1,035	318	30.7	1,536	1,188	348	29.3
7月	214	89	125	1,813	1,295	518	40.0	1,599	1,206	393	32.6
8月	248	-55	303	1,697	1,244	453	36.4	1,449	1,299	150	11.5
9～11月期	290	-86	376	3,832	3,391	441	13.0	3,542	3,477	65	1.9
男	257	42	215	2,186	1,939	247	12.7	1,929	1,897	32	1.7
女	33	-128	161	1,646	1,452	194	13.4	1,613	1,580	33	2.1
9月	109	-53	162	1,270	1,167	103	8.8	1,161	1,220	-59	-4.8
10月	139	46	93	1,495	1,280	215	16.8	1,356	1,234	122	9.9
11月	42	-79	121	1,067	944	123	13.0	1,025	1,023	2	0.2
12～2月期	292	-207	499	3,126	2,657	469	17.7	2,834	2,864	-30	-1.0
男	338	-51	389	1,864	1,490	374	25.1	1,526	1,541	-15	-1.0
女	-46	-156	110	1,262	1,167	95	8.1	1,308	1,323	-15	-1.1
12月	170	-65	235	979	868	111	12.8	809	933	-124	-13.3
1月	73	-99	172	1,005	867	138	15.9	932	966	-34	-3.5
2月	49	-43	92	1,142	922	220	23.9	1,093	965	128	13.3

表3 岩手県の県内移動者数

(平成22年3月～23年2月期, 平成23年3月～24年2月期)

(人)

区 分	平成23年3月 ～24年2月	平成22年3月 ～23年2月	対前年同期増減	
			実 数	率(%)
計 (3～2月期)	21,639	19,801	1,838	9.3
男	10,622	9,650	972	10.1
女	11,017	10,151	866	8.5
3～5月期	9,345	9,378	-33	-0.4
男	4,570	4,641	-71	-1.5
女	4,775	4,737	38	0.8
6～8月期	5,410	3,485	1,925	55.2
男	2,698	1,676	1,022	61.0
女	2,712	1,809	903	49.9
9～11月期	3,882	3,833	49	1.3
男	1,885	1,839	46	2.5
女	1,997	1,994	3	0.2
12～2月期	3,002	3,105	-103	-3.3
男	1,469	1,494	-25	-1.7
女	1,533	1,611	-78	-4.8

図1 岩手県の年齢5歳階級別転入・転出超過数

(平成22年3月～23年2月期, 平成23年3月～24年2月期)

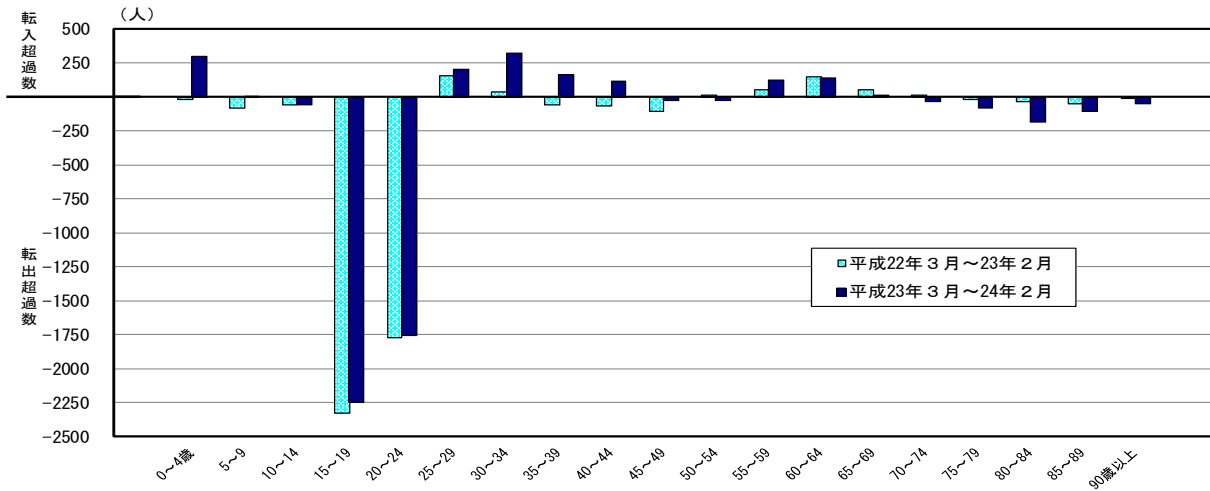
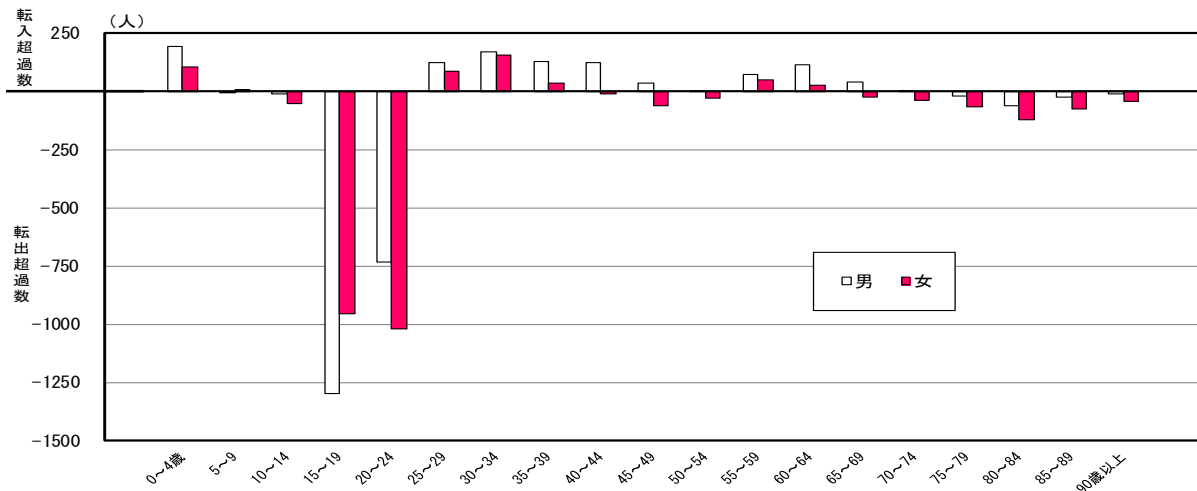


図2 岩手県の男女, 年齢5歳階級別転入・転出超過数

(平成23年3月～24年2月期)



### 3 宮城県の移動状況

- 平成23年3月～24年2月期における転出超過数は5469人となり、前年同期に比べて4995人の増加。7月以降は転入超過が続く
- 転出者数は5万4308人となり、前年同期に比べて6507人（13.6%）の増加。昭和32年3月～33年2月期に次ぐ2番目の増加率
- 転入者数は4万8839人となり、前年同期に比べて1512人（3.2%）の増加
- 県内移動者数は7万476人となり、前年同期に比べて1万3437人（23.6%）の増加。平成元年3月～2年2月期に次ぐ2番目の増加率
- 転入・転出超過数を年齢5歳階級別にみると、35～49歳を除く全ての区分で転出超過となり、20～24歳の転出超過数が前年同期に比べて1381人の大幅な増加。男女別にみると、男性は30～64歳で転入超過であるのに対し、女性は15～19歳を除く全ての区分で転出超過

表4 宮城県の転入者数、転出者数及び転入・転出超過数  
(平成22年3月～23年2月期, 平成23年3月～24年2月期)

区 分	転入超過数 (-は転出超過)			転入者数				転出者数			
	平成23年3月 ～24年2月	平成22年3月 ～23年2月	対前年同期 増減数	平成23年3月 ～24年2月	平成22年3月 ～23年2月	対前年同期増減		平成23年3月 ～24年2月	平成22年3月 ～23年2月	対前年同期増減	
						実数	率(%)			実数	率(%)
計(3～2月期)	-5,469	-474	-4,995	48,839	47,327	1,512	3.2	54,308	47,801	6,507	13.6
男	-1,320	-149	-1,171	28,470	26,986	1,484	5.5	29,790	27,135	2,655	9.8
女	-4,149	-325	-3,824	20,369	20,341	28	0.1	24,518	20,666	3,852	18.6
3～5月期	-10,188	-963	-9,225	17,101	23,097	-5,996	-26.0	27,289	24,060	3,229	13.4
男	-5,284	-511	-4,773	9,466	13,024	-3,558	-27.3	14,750	13,535	1,215	9.0
女	-4,904	-452	-4,452	7,635	10,073	-2,438	-24.2	12,539	10,525	2,014	19.1
3月	-4,414	-1,163	-3,251	3,640	10,641	-7,001	-65.8	8,054	11,804	-3,750	-31.8
4月	-4,975	326	-5,301	7,136	9,845	-2,709	-27.5	12,111	9,519	2,592	27.2
5月	-799	-126	-673	6,325	2,611	3,714	142.2	7,124	2,737	4,387	160.3
6～8月期	1,270	-241	1,511	13,478	9,142	4,336	47.4	12,208	9,383	2,825	30.1
男	1,211	-254	1,465	7,981	5,223	2,758	52.8	6,770	5,477	1,293	23.6
女	59	13	46	5,497	3,919	1,578	40.3	5,438	3,906	1,532	39.2
6月	-435	51	-486	3,822	2,600	1,222	47.0	4,257	2,549	1,708	67.0
7月	593	-163	756	4,573	3,393	1,180	34.8	3,980	3,556	424	11.9
8月	1,112	-129	1,241	5,083	3,149	1,934	61.4	3,971	3,278	693	21.1
9～11月期	1,901	246	1,655	10,198	8,356	1,842	22.0	8,297	8,110	187	2.3
男	1,414	329	1,085	6,066	4,906	1,160	23.6	4,652	4,577	75	1.6
女	487	-83	570	4,132	3,450	682	19.8	3,645	3,533	112	3.2
9月	513	-128	641	3,354	2,713	641	23.6	2,841	2,841	0	0.0
10月	660	302	358	3,898	3,263	635	19.5	3,238	2,961	277	9.4
11月	728	72	656	2,946	2,380	566	23.8	2,218	2,308	-90	-3.9
12～2月期	1,548	484	1,064	8,062	6,732	1,330	19.8	6,514	6,248	266	4.3
男	1,339	287	1,052	4,957	3,833	1,124	29.3	3,618	3,546	72	2.0
女	209	197	12	3,105	2,899	206	7.1	2,896	2,702	194	7.2
12月	470	339	131	2,468	2,315	153	6.6	1,998	1,976	22	1.1
1月	456	53	403	2,591	2,128	463	21.8	2,135	2,075	60	2.9
2月	622	92	530	3,003	2,289	714	31.2	2,381	2,197	184	8.4

表5 宮城県の県内移動者数

(平成22年3月～23年2月期, 平成23年3月～24年2月期)

(人)

区 分	平成23年3月 ～24年2月	平成22年3月 ～23年2月	対前年同期増減	
			実 数	率(%)
計 (3～2月期)	70,476	57,039	13,437	23.6
男	34,215	28,088	6,127	21.8
女	36,261	28,951	7,310	25.2
3～5月期	28,361	20,843	7,518	36.1
男	13,752	10,372	3,380	32.6
女	14,609	10,471	4,138	39.5
6～8月期	17,096	12,429	4,667	37.5
男	8,246	6,149	2,097	34.1
女	8,850	6,280	2,570	40.9
9～11月期	13,294	12,455	839	6.7
男	6,477	6,092	385	6.3
女	6,817	6,363	454	7.1
12～2月期	11,725	11,312	413	3.7
男	5,740	5,475	265	4.8
女	5,985	5,837	148	2.5

図3 宮城県の年齢5歳階級別転入・転出超過数

(平成22年3月～23年2月期, 平成23年3月～24年2月期)

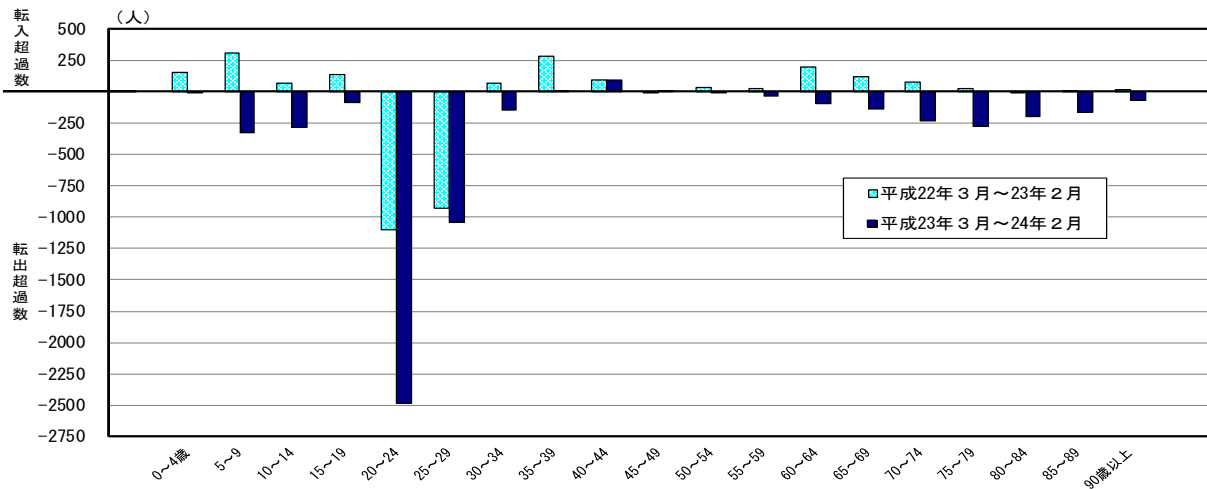
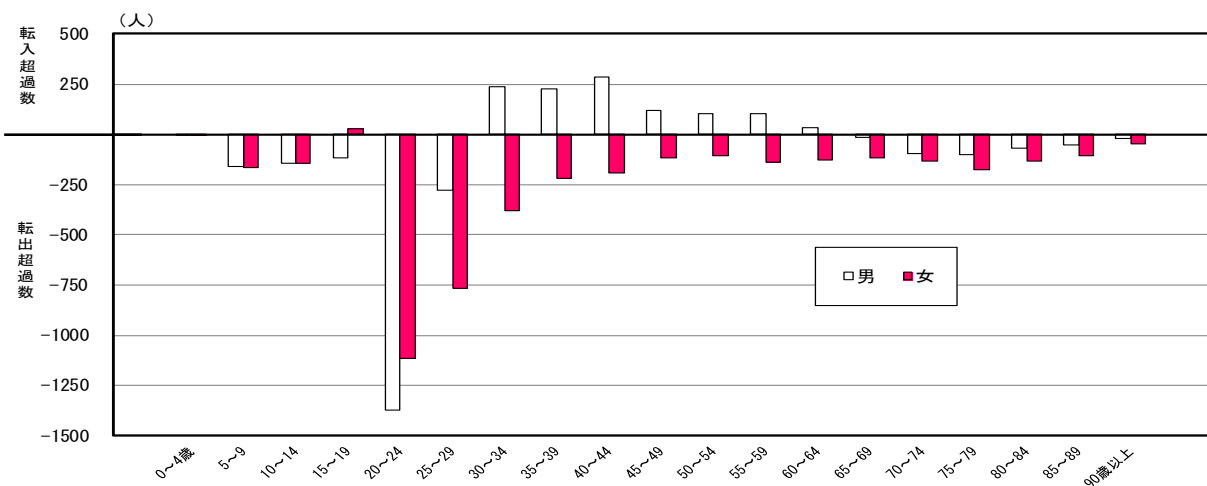


図4 宮城県の男女, 年齢5歳階級別転入・転出超過数

(平成23年3月～24年2月期)



#### 4 福島県の移動状況

- 平成23年3月～24年2月期における転出超過数は3万2568人となり、前年同期に比べて2万6773人の増加。3万人を上回るのは昭和38年以来48年ぶり
- 転出者数は5万4412人となり、前年同期に比べて2万3015人（73.3%）の増加。統計開始以来最高の増加率
- 転入者数は2万1844人となり、前年同期に比べて3758人（14.7%）の減少。統計開始以来最高の減少率
- 県内移動者数は2万7769人。前年同期に次ぐ2番目に少ない数
- 転入・転出超過数を年齢5歳階級別にみると、全ての区分で転出超過。なかでも、0～14歳の3区分の合計は9559人となり、前年同期に比べて9318人の大幅な増加。0～14歳の親世代の中心となる25～44歳の4区分の合計は、女性が男性の約1.5倍

表6 福島県の転入者数、転出者数及び転入・転出超過数  
(平成22年3月～23年2月期、平成23年3月～24年2月期)

区 分	転入超過数 (-は転出超過)			転入者数				転出者数			
	平成23年3月 ～24年2月	平成22年3月 ～23年2月	対前年同期 増減数	平成23年3月 ～24年2月	平成22年3月 ～23年2月	対前年同期増減		平成23年3月 ～24年2月	平成22年3月 ～23年2月	対前年同期増減	
						実数	率(%)			実数	率(%)
計(3～2月期)	-32,568	-5,795	-26,773	21,844	25,602	-3,758	-14.7	54,412	31,397	23,015	73.3
男	-14,236	-2,215	-12,021	13,024	14,671	-1,647	-11.2	27,260	16,886	10,374	61.4
女	-18,332	-3,580	-14,752	8,820	10,931	-2,111	-19.3	27,152	14,511	12,641	87.1
3～5月期	-17,524	-4,669	-12,855	7,973	11,433	-3,460	-30.3	25,497	16,102	9,395	58.3
男	-7,915	-2,007	-5,908	4,636	6,601	-1,965	-29.8	12,551	8,608	3,943	45.8
女	-9,609	-2,662	-6,947	3,337	4,832	-1,495	-30.9	12,946	7,494	5,452	72.8
3月	-5,941	-2,733	-3,208	2,220	5,457	-3,237	-59.3	8,161	8,190	-29	-0.4
4月	-7,456	-1,807	-5,649	3,251	4,360	-1,109	-25.4	10,707	6,167	4,540	73.6
5月	-4,127	-129	-3,998	2,502	1,616	886	54.8	6,629	1,745	4,884	279.9
6～8月期	-7,828	-633	-7,195	5,341	5,111	230	4.5	13,169	5,744	7,425	129.3
男	-3,341	-238	-3,103	3,196	2,934	262	8.9	6,537	3,172	3,365	106.1
女	-4,487	-395	-4,092	2,145	2,177	-32	-1.5	6,632	2,572	4,060	157.9
6月	-2,720	-114	-2,606	1,695	1,502	193	12.8	4,415	1,616	2,799	173.2
7月	-2,147	-237	-1,910	1,883	1,800	83	4.6	4,030	2,037	1,993	97.8
8月	-2,961	-282	-2,679	1,763	1,809	-46	-2.5	4,724	2,091	2,633	125.9
9～11月期	-4,806	-210	-4,596	4,515	4,956	-441	-8.9	9,321	5,166	4,155	80.4
男	-2,114	29	-2,143	2,727	2,813	-86	-3.1	4,841	2,784	2,057	73.9
女	-2,692	-239	-2,453	1,788	2,143	-355	-16.6	4,480	2,382	2,098	88.1
9月	-1,715	-42	-1,673	1,548	1,718	-170	-9.9	3,263	1,760	1,503	85.4
10月	-1,771	-59	-1,712	1,674	1,795	-121	-6.7	3,445	1,854	1,591	85.8
11月	-1,320	-109	-1,211	1,293	1,443	-150	-10.4	2,613	1,552	1,061	68.4
12～2月期	-2,410	-283	-2,127	4,015	4,102	-87	-2.1	6,425	4,385	2,040	46.5
男	-866	1	-867	2,465	2,323	142	6.1	3,331	2,322	1,009	43.5
女	-1,544	-284	-1,260	1,550	1,779	-229	-12.9	3,094	2,063	1,031	50.0
12月	-951	-11	-940	1,212	1,402	-190	-13.6	2,163	1,413	750	53.1
1月	-1,041	-182	-859	1,145	1,293	-148	-11.4	2,186	1,475	711	48.2
2月	-418	-90	-328	1,658	1,407	251	17.8	2,076	1,497	579	38.7

表7 福島県の県内移動者数

(平成22年3月～23年2月期, 平成23年3月～24年2月期)

(人)

区 分	平成23年3月 ～24年2月	平成22年3月 ～23年2月	対前年同期増減	
			実 数	率(%)
計 (3～2月期)	27,769	27,716	53	0.2
男	14,033	14,083	-50	-0.4
女	13,736	13,633	103	0.8
3～5月期	11,406	12,880	-1,474	-11.4
男	5,744	6,965	-1,221	-17.5
女	5,662	5,915	-253	-4.3
6～8月期	7,311	5,244	2,067	39.4
男	3,938	2,518	1,420	56.4
女	3,373	2,726	647	23.7
9～11月期	4,761	5,188	-427	-8.2
男	2,291	2,504	-213	-8.5
女	2,470	2,684	-214	-8.0
12～2月期	4,291	4,404	-113	-2.6
男	2,060	2,096	-36	-1.7
女	2,231	2,308	-77	-3.3

図5 福島県の年齢5歳階級別転入・転出超過数

(平成22年3月～23年2月期, 平成23年3月～24年2月期)

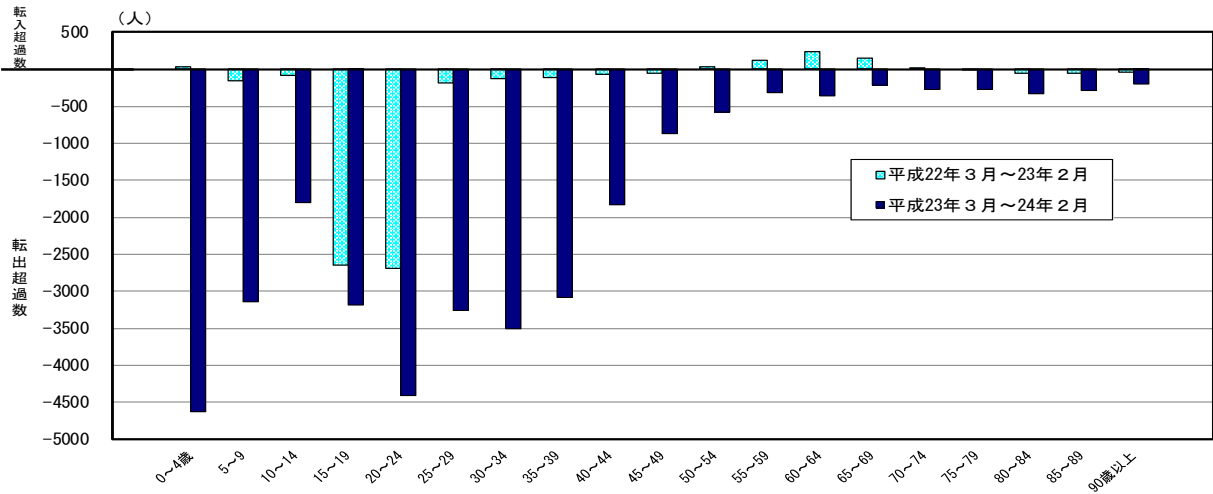
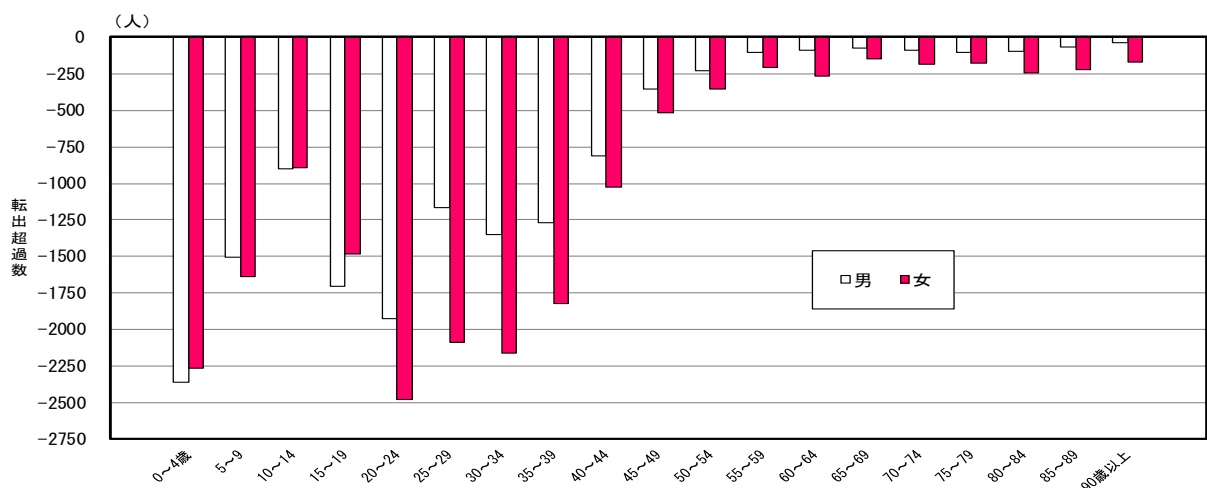


図6 福島県の男女, 年齢5歳階級別転入・転出超過数

(平成23年3月～24年2月期)



## 5 3大都市圏（東京圏、名古屋圏及び大阪圏）の移動状況

- 平成23年3月～24年2月期における3大都市圏（東京圏、名古屋圏及び大阪圏）の転入・転出超過数をみると、東京圏（東京都、神奈川県、埼玉県及び千葉県）は5万9930人、名古屋圏（愛知県、岐阜県及び三重県）は4520人、大阪圏（大阪府、兵庫県、京都府及び奈良県）は5151人といずれも転入超過。前年同期に比べて、東京圏の転入超過数は3万2909人の減少、名古屋圏及び大阪圏は転出超過から転入超過に
- 東京圏から名古屋圏及び大阪圏への転出者数は前年同期に比べて増加
- 名古屋圏及び大阪圏から東京圏への転入者数は前年同期に比べて減少

図7-1 東京圏から名古屋圏及び大阪圏への転出者数  
(平成22年3月～23年2月期, 平成23年3月～24年2月期)

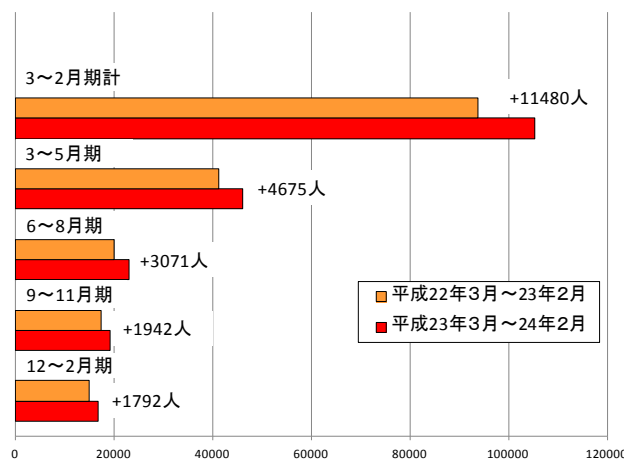
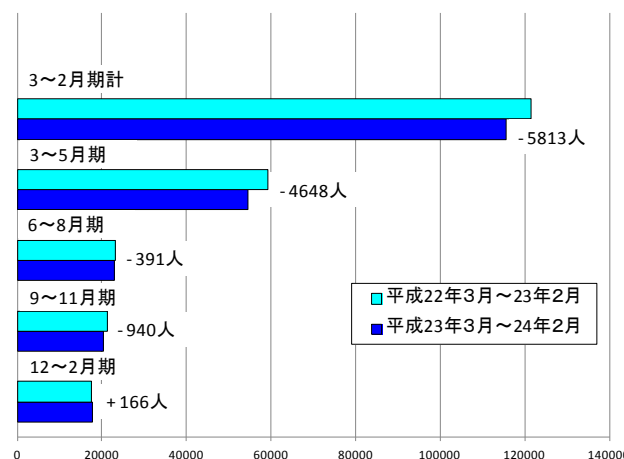


図7-2 名古屋圏及び大阪圏から東京圏への転入者数  
(平成22年3月～23年2月期, 平成23年3月～24年2月期)



本報告における移動者数は、住民基本台帳法の規定により市町村に届出等のあった転入者に係る情報を集計したものである。

したがって、通常の転居等による移動者も含まれ、東日本大震災の影響を受けて被災地から避難した人に係る移動については、避難先の市町村に転入の届出があった人についてのみ、移動者として集計されている。

問い合わせ先：総務省統計局統計調査部国勢統計課 人口移動調査係（TEL：03-5273-1157）

詳細は、統計局ホームページ住民基本台帳人口移動報告（<http://www.stat.go.jp/data/idou/index.htm>）のページでも御覧になれます。