

平成22年11月2日



平成22年国勢調査

インターネット回答方式による回答受付状況 及び回答終了後のアンケート結果について

～週末・夜間・期限直前に多数の回答、インターネット回答方式の利用に地域差～
～「操作は分かりやすかった」85.2%、「次回もインターネット回答を利用したい」99.0%～

※ 東京都を対象としたモデル事業

平成22年国勢調査においては、将来の全国展開を視野に、東京都全域（島しょ部を含む62区市町村）をモデル地域としてインターネット回答方式を初めて導入し、期間中に約52万9千件の回答を受け付けました（回答受付：9月23日～10月11日）。また、その際、回答者の8割を超える方々から、入力の手軽さ等を尋ねる任意のオンラインアンケートにご協力いただきました（回答者約43万8千人）。

今般、国勢調査オンライン調査システムを通じて得られた回答受付ログ*と上記アンケートの結果を分析し、以下のとおり結果を取りまとめました。

* システムの利用状況やデータ通信の記録

総務省（統計局）では、今回の回答受付ログの分析やアンケート結果も参考としつつ、インターネット回答方式の全国展開を視野に、5年後の国勢調査における調査方法改善を検討してまいります。

【I インターネット回答の受付状況】

○ 回答受付総数 52万9154件 ～青森県や奈良県の世帯数*を上回る回答～

* 青森県：50万9千世帯、奈良県：50万1千世帯（いずれも平成17年国勢調査による一般世帯数）

<参考> 東京都世帯総数（平成22年9月現在推計値）に対する割合：8.4%

○ 日別 ～週末や締切期限*間際に多数の回答～

*当初受付期限：10月7日（木）

・ 一日当たり平均 2万7850件

<参考> 当初受付期間（10月7日まで）の一日当たり平均 3万2841件

・ 最多 10月3日（日） 6万8524件（回答受付総数に占める割合：12.9%）

・ 最少 10月10日（日） 8049件（同：1.5%）

<参考> 当初受付期間（10月7日まで）の最少 9月24日（金）1万570件

○ 時間帯別（期間中一日当たりの平均） ～夜間（22時台）に回答のピーク～

・ 最多 22時台 2544件

・ 最少 4時台 103件

次ページあり

○ 所要回答時間* ～8割超の回答が20分未満で完了～

* 電子調査票ダウンロードから回答送信までの時間（操作中に席を離れた場合等はその間の時間も含む。）

- ・ 平均所要回答時間 14分44秒
- ・ 20分未満 42万5138件（全回答の80.3%）

<参考> 中央値：12分19秒 / 最頻値（1分刻）：8分台（3万7967件）

○ 区市町村別回答受付件数 ～利用の程度に地域差～

- ・ 区部 37万1766件（参考：世帯総数に対する割合：8.4%）
- ・ 市部 15万5790件（同：8.6%）
- ・ 町村部（島しょ部を除く） 1019件（同：4.8%）
- ・ 島しょ部 579件（同：4.2%）

○ 使用OS・ブラウザ ～多様な利用環境から回答を受け付け～

- ・ OS Windows(XP, Vista, 7等)：90.6% MacOS：8.7% その他*：0.6%
- ・ ブラウザ Internet Explorer：77.3% Firefox：11.6%
Safari：6.5% Chrome*：4.2% その他*：0.4%

* 動作保証していないもの（OS、ブラウザとも回答送信成功数に占める割合）

○ システムへのアクセス状況 ～ログインした者のほとんどが回答送信～

- (a) ログイン回数 55万8849回（100%）
- (b) うち電子調査票がダウンロードされた回数 55万2697回（b/a=98.9%）
- (c) 回答数 52万9154件（c/a=94.7%、c/b=95.7%）

※ 回答受付に係る数値は区市町村での審査を経て変動することがある。また、世帯数に対する割合を示している部分については、推計世帯数を分母としているため、今回の国勢調査の結果から世帯数が確定した段階で改訂される。

【Ⅱ アンケート結果】

○ アンケート回答総数 43万8464件

（オンライン回答終了後にアンケートに応じた者の割合：82.9%）

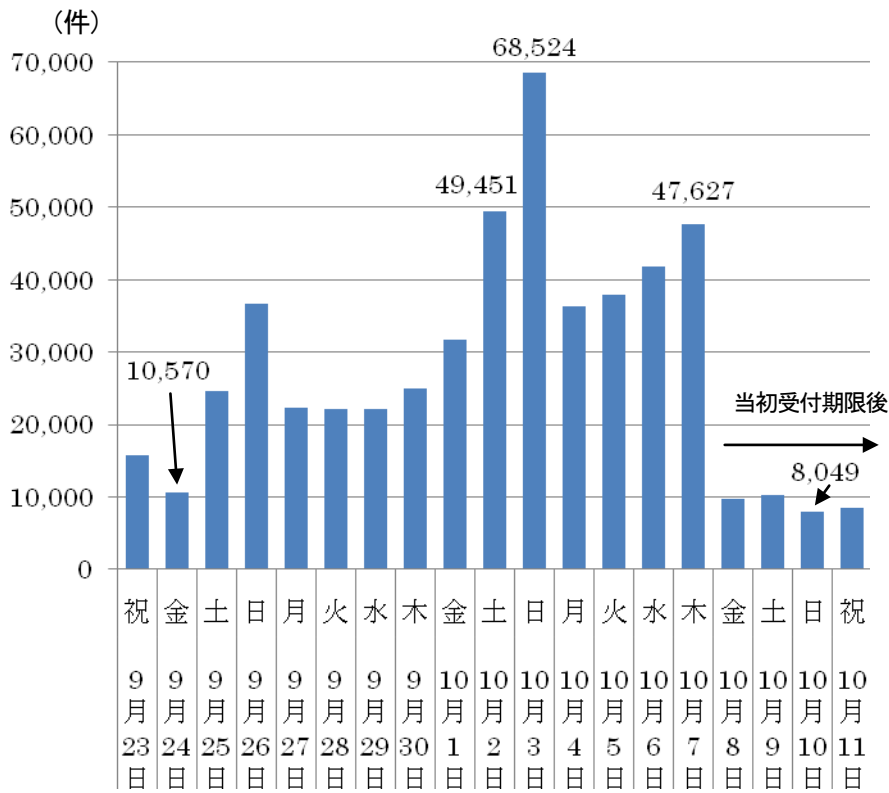
○ アンケート回答者の属性

- ・ 男性：66.2%、女性：31.1%、未入力：2.7%
- ・ 20歳未満：1.1%、20歳代：15.0%、30歳代：30.2%、40歳代：28.2%、50歳代：14.7%、60歳代以上：8.2%、未入力：2.5%

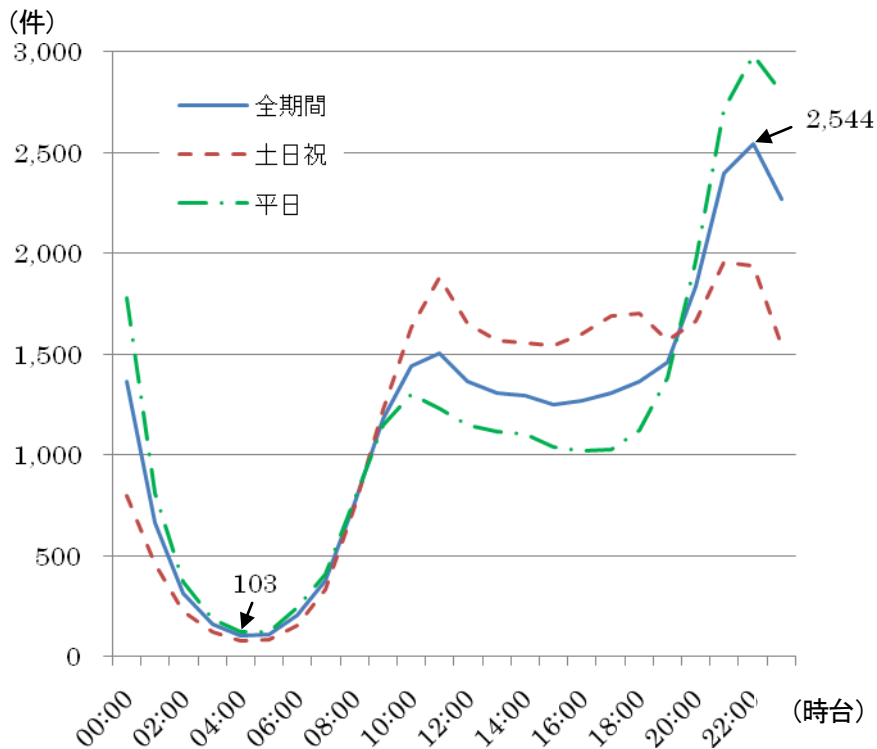
○ 主な設問と回答割合

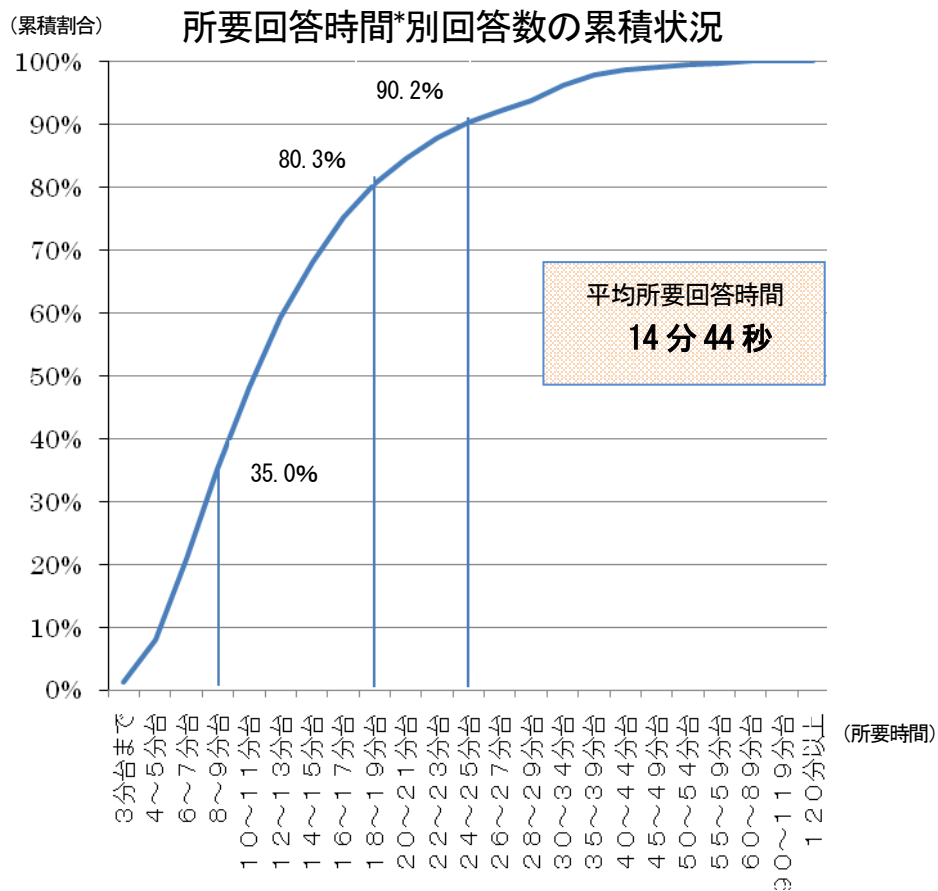
- ・ 回答入力の操作は分かりやすかったですか
はい：85.2%、いいえ：4.7%、どちらでもない：10.1%
- ・ コールセンターを利用しましたか
はい：2.2%、いいえ：97.8%
- ・ 次回もインターネット回答方式を利用したいですか
したい：99.0%、したくない：1.0%

回答受付件数の推移（日別）



時間帯別にみた回答受付件数の推移（一日当たり平均）





* 電子調査票ダウンロードから回答送信までの時間 (操作中に席を離れた場合等はその間の時間も含む。)

区市町村別回答受付件数 (全期間)

全区市町村	世帯総数 (推計) a	回答受付件数 b	回答割合 b/a
合計	6,294,329	529,154	8.4%

【区部】

区市町村	世帯総数 (推計) a	回答受付件数 b	回答割合 b/a
千代田区	24,207	2,494	10.3%
中央区	68,332	7,976	11.7%
港区	121,826	9,154	7.5%
新宿区	184,635	14,500	7.9%
文京区	105,496	9,879	9.4%
台東区	91,667	6,321	6.9%
墨田区	122,517	9,901	8.1%
江東区	214,847	21,251	9.9%
品川区	192,761	22,210	11.5%

目黒区	142,651	10,613	7.4%
大田区	336,532	32,534	9.7%
世田谷区	447,340	42,665	9.5%
渋谷区	118,846	8,048	6.8%
中野区	180,014	14,976	8.3%
杉並区	295,871	29,368	9.9%
豊島区	153,076	11,200	7.3%
北区	169,689	11,999	7.1%
荒川区	96,496	7,022	7.3%
板橋区	267,668	21,598	8.1%
練馬区	332,306	23,315	7.0%
足立区	287,532	18,683	6.5%
葛飾区	190,283	13,365	7.0%
江戸川区	296,971	22,694	7.6%
区部計	4,441,563	371,766	8.4%

【市部】

区市町村	世帯総数（推計） a	回答受付件数 b	回答割合 b/a
八王子市	247,728	22,148	8.9%
立川市	80,224	6,774	8.4%
武蔵野市	72,080	7,004	9.7%
三鷹市	88,521	7,159	8.1%
青梅市	54,900	3,958	7.2%
府中市	114,148	11,118	9.7%
昭島市	47,732	3,887	8.1%
調布市	107,656	10,073	9.4%
町田市	178,271	15,424	8.7%
小金井市	56,961	5,439	9.5%
小平市	81,745	7,583	9.3%
日野市	82,090	8,264	10.1%
東村山市	64,022	5,002	7.8%
国分寺市	57,641	5,602	9.7%
国立市	34,740	3,149	9.1%
福生市	27,024	1,653	6.1%
狛江市	38,557	2,392	6.2%
東大和市	33,651	2,478	7.4%
清瀬市	31,345	2,224	7.1%
東久留米市	48,770	2,509	5.1%
武蔵村山市	27,317	1,739	6.4%
多摩市	66,937	5,757	8.6%
稲城市	34,672	3,438	9.9%

羽村市	23,788	1,660	7.0%
あきる野市	29,651	1,852	6.2%
西東京市	87,498	7,504	8.6%
市部計	1,817,669	155,790	8.6%

【町村部】（島しょ部を除く）

町村	世帯総数(推計) a	回答受付件数 b	回答割合 b/a
瑞穂町	12,570	633	5.0%
日の出町	5,588	299	5.4%
檜原村	970	14	1.4%
奥多摩町	2,256	73	3.2%
町村部計	21,384	1,019	4.8%

【島しょ部】

町村	世帯総数(推計) a	回答受付件数 b	回答割合 b/a
大島町	4,131	166	4.0%
利島村	182	7	3.8%
新島村	1,342	7	0.5%
神津島村	789	35	4.4%
三宅村	1,419	135	9.5%
御蔵島村	200	7	3.5%
八丈町	4,159	131	3.1%
青ヶ島村	118	15	12.7%
小笠原村	1,373	76	5.5%
島しょ部計	13,713	579	4.2%

※1 世帯総数は平成22年9月1日現在推計（東京都）による。

※2 回答受付件数は、区市町村による審査を経て変動することがある。また、回答割合については、各区市町村の推計世帯総数を分母としているため、今回の国勢調査の結果から世帯数が確定した段階で改訂される。

【アンケート回答者属性】回答総数 438,464件

性別	選択数	割合
男	290,307	66.2 %
女	136,400	31.1 %
未入力	11,757	2.7 %

年齢層	選択数	割合
20歳未満	4,932	1.1 %
20歳代	65,865	15.0 %
30歳代	132,297	30.2 %
40歳代	123,747	28.2 %
50歳代	64,635	14.7 %
60歳以上	36,155	8.2 %
未入力	10,833	2.5 %

【回答結果】

設問	選択肢	選択数	割合
回答入力の操作は分かりやすかったですか	はい	373,734	85.2 %
	いいえ	20,644	4.7 %
	どちらでもない	44,086	10.1 %
コールセンターを利用しましたか	利用した	9,644	2.2 %
	利用しなかった	428,820	97.8 %
(利用した者のみ) コールセンターは役に立ちましたか	役にたった	7,261	75.3 %
	役にたたなかった	1,289	13.4 %
	どちらでもない	1,094	11.3 %
次回もインターネット回答方式を利用 したいですか	したい	434,119	99.0 %
	したくない	4,345	1.0 %

<参考> 「回答入力の操作は分かりやすかったですか」性別・年代別回答結果

① 性別

性別	はい	いいえ	どちらでもない
男性	84.6 %	5.2 %	10.2 %
女性	87.3 %	3.4 %	9.2 %
未入力	76.9 %	7.5 %	15.7 %

② 年代別 (男女・未入力合計)

年代別	はい	いいえ	どちらでもない
20歳未満	72.0 %	12.5 %	15.5 %
20歳代	79.6 %	8.2 %	12.3 %
30歳代	85.5 %	4.6 %	9.9 %
40歳代	86.9 %	3.6 %	9.5 %
50歳代	87.8 %	3.3 %	8.9 %
60歳以上	88.7 %	3.2 %	8.1 %
未入力	76.7 %	7.6 %	15.7 %
合計	85.2 %	4.7 %	10.1 %