

統計ヘッドライン

—統計局月次レポート—

No.170

<目次>

目次	1
2024年（令和6年）2月の主要指標	2
結果のポイント解説	
労働力調査（2024年（令和6年）2月分）	3
消費者物価指数（全国）（2024年（令和6年）2月分）	4
家計調査（2024年（令和6年）2月分）	5
サービス産業動向調査（2024年（令和6年）1月分（速報））	6
人口推計	
（2023年（令和5年）10月1日現在確定値及び2024年（令和6年）3月1日現在概算値）	7
住民基本台帳人口移動報告（2024年（令和6年）2月分）	8
主要統計時系列データ	9
公表予定	14
利用案内	15



令和6年4月
総務省統計局

2024年(令和6年)2月の主要指標

- **完全失業率(季節調整値)は2.6%と、前月に比べ0.2ポイントの上昇**
 完全失業者は177万人。前年同月に比べ3万人の増加
 就業者は6728万人。前年同月に比べ61万人の増加

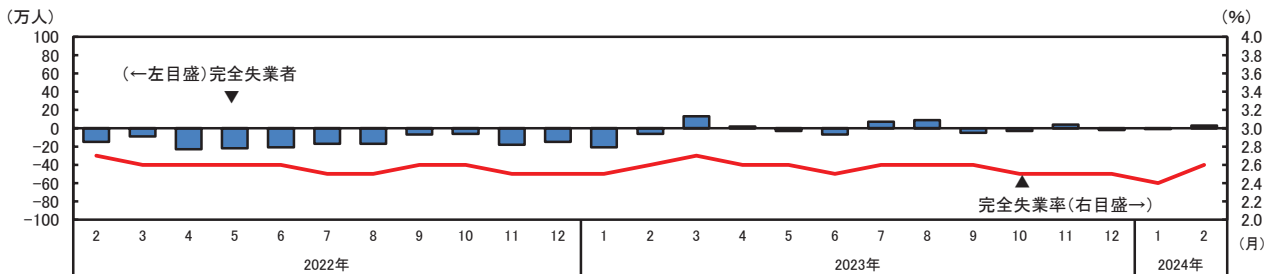
- **全国の消費者物価指数(生鮮食品を除く総合)は、前年同月に比べ、2.8%の上昇**
 前年同月比は30か月連続のプラス(上昇に寄与したのは菓子類や調理食品などの生鮮食品を除く食料など。)

- **二人以上の世帯の消費支出は、前年同月に比べ実質0.5%の減少**
 授業料などの「教育」などが増加
 電気代、ガス代などの「光熱・水道」などが減少
 季節調整値で消費支出の前月からの動きをみると、前月比は実質1.4%の増加

《労働力調査》

- ・ 完全失業者数は前年同月に比べ3万人の増加(3か月ぶりの増加)
 完全失業率(季節調整値)は2.6%と、前月に比べ0.2ポイントの上昇

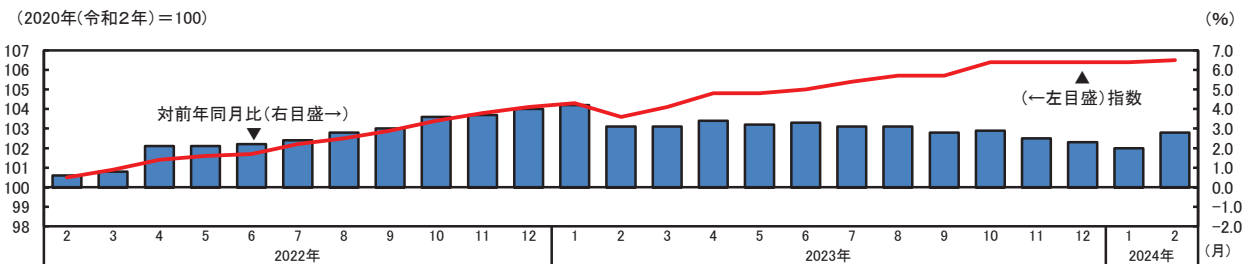
完全失業者の対前年同月増減と完全失業率(季節調整値)の推移



《消費者物価指数》

- ・ 全国の消費者物価指数(生鮮食品を除く総合)は、106.5(2020年(令和2年)=100)と前年同月に比べ2.8%の上昇

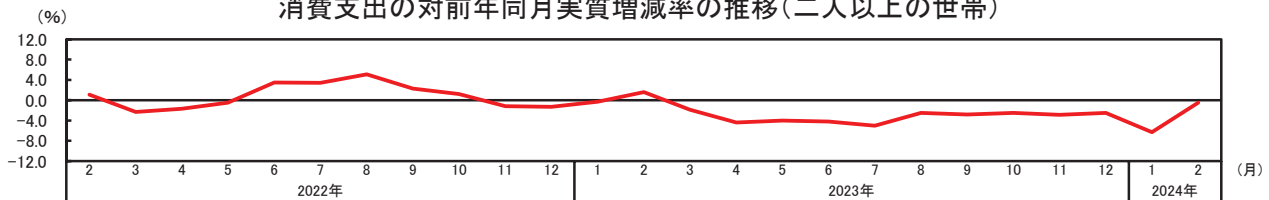
消費者物価指数(生鮮食品を除く総合)の推移



《家計調査》

- ・ 二人以上の世帯の消費支出は、28.0万円。前年同月に比べ実質0.5%の減少

消費支出の対前年同月実質増減率の推移(二人以上の世帯)



【結果のポイント解説】

労働力調査

— 2024年（令和6年）2月分 令和6年3月29日公表 —

【就業者数】

就業者数は、6728万人と前年同月に比べ61万人の増加

主な産業別就業者数は、前年同月に比べ「製造業」、「情報通信業」、「教育、学習支援業」などが増加

(主な産業別の動向)	(就業者数)	(1年間の増減数)
農業、林業	159万人と、	22万人減少
建設業	480万人と、	31万人減少
製造業	1066万人と、	25万人増加
情報通信業	285万人と、	23万人増加
運輸業、郵便業	348万人と、	7万人減少
卸売業、小売業	1021万人と、	6万人増加
金融業、保険業	159万人と、	3万人増加
不動産業、物品賃貸業	134万人と、	14万人減少
学術研究、専門・技術サービス業	262万人と、	7万人増加
宿泊業、飲食サービス業	400万人と、	12万人増加
生活関連サービス業、娯楽業	220万人と、	6万人増加
教育、学習支援業	356万人と、	19万人増加
医療、福祉	915万人と、	15万人増加
サービス業（他に分類されないもの）	467万人と、	15万人増加

【完全失業者数】

完全失業者数は、177万人と前年同月に比べ3万人の増加

(求職理由別の動向)	(完全失業者数)	(1年間の増減数)
非自発的な離職	42万人と、	前年と同数
うち勤め先や事業の都合	23万人と、	3万人減少
自発的な離職（自己都合）	74万人と、	2万人増加
新たに求職	49万人と、	2万人増加

【完全失業率（季節調整値）】

完全失業率（季節調整値）は、2.6%と前月に比べ0.2ポイントの上昇

- ・男性は、2.7%と前月に比べ0.2ポイントの上昇
- ・女性は、2.6%と前月に比べ0.3ポイントの上昇

図1 就業者数の対前年同月増減と就業率の対前年同月ポイント差の推移

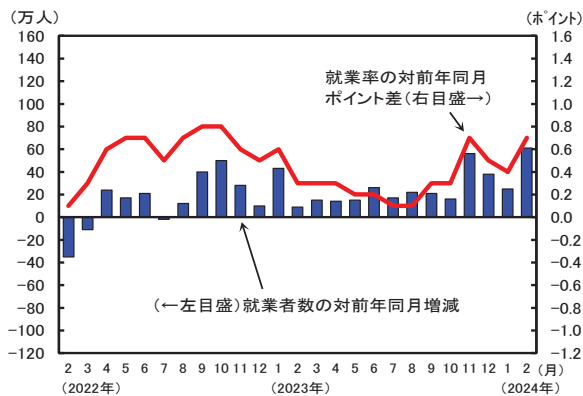
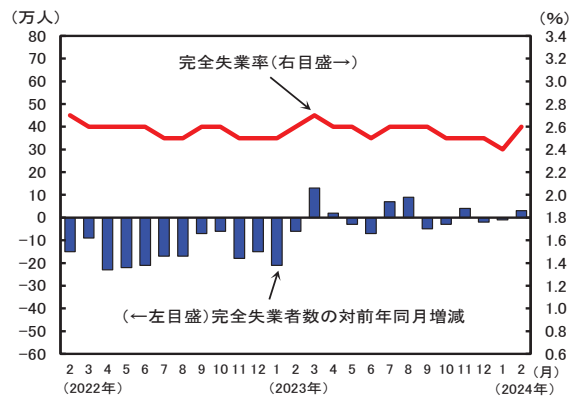


図2 完全失業者数の対前年同月増減と完全失業率（季節調整値）の推移



【結果のポイント解説】

消費者物価指数（全国）

— 2024年（令和6年）2月分 令和6年3月22日公表 —

【総合指数、生鮮食品を除く総合指数、生鮮食品及びエネルギーを除く総合指数】

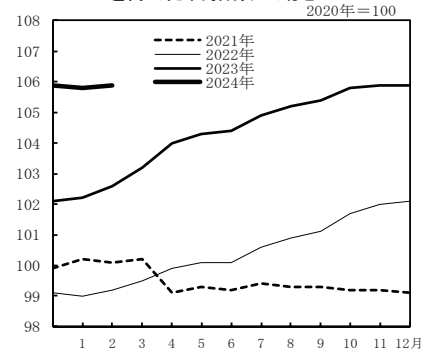
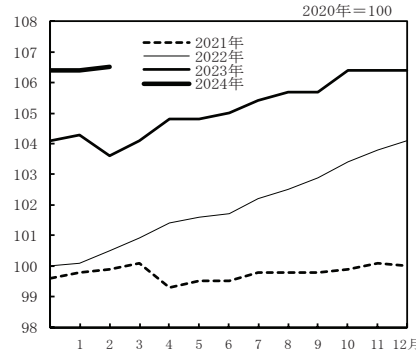
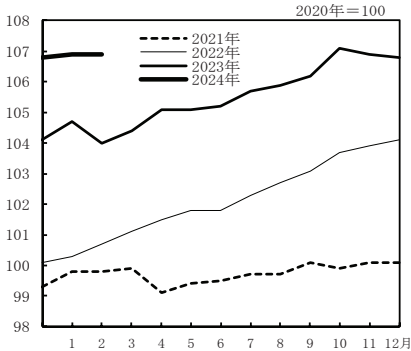
総合指数の前年同月比は、1月 2.2%→2月 2.8%と上昇幅は0.6ポイント拡大

- 生鮮食品を除く総合指数の前年同月比は、1月 2.0%→2月 2.8%と上昇幅は0.8ポイント拡大
- 生鮮食品及びエネルギーを除く総合指数の前年同月比は、1月 3.5%→2月 3.2%と上昇幅は0.3ポイント縮小

総合指数の動き

生鮮食品を除く総合指数の動き

生鮮食品及びエネルギーを除く総合指数の動き



【総合指数の前年同月比に寄与した項目】

教養娯楽サービス、自動車等関係費などは上昇、ガス代、電気代などは下落

[主な内訳]

10大費目

中分類、前年同月比(寄与度)

品目、前年同月比(寄与度)

上昇

食料

- 菓子類 9.6%(0.24) ・ ・ ・ ・ ・ アイスクリーム 12.3%(0.04) など
- 調理食品 5.6%(0.21) ・ ・ ・ ・ ・ 調理カレー 13.8%(0.02) など
- 穀類 6.6%(0.15) ・ ・ ・ ・ ・ うち米（コシヒカリを除く） 7.6%(0.03) など
- 外食 3.0%(0.14) ・ ・ ・ ・ ・ フライドチキン（外食） 19.2%(0.03) など
- 乳卵類 8.7%(0.12) ・ ・ ・ ・ ・ 牛乳 9.3%(0.04) など
- 生鮮果物 8.3%(0.09) ・ ・ ・ ・ ・ りんご 30.4%(0.05) など
- 肉類 2.6%(0.07) ・ ・ ・ ・ ・ 牛肉（輸入品） 7.0%(0.02) など
- 設備修繕・維持 2.8%(0.10) ・ ・ ・ ・ ・ 火災・地震保険料 2.8%(0.02) など
- 家具・家事用品 8.8%(0.10) ・ ・ ・ ・ ・ 洗濯用洗剤 14.2%(0.03) など
- 自動車等関係費 3.2%(0.28) ・ ・ ・ ・ ・ ガソリン 4.5%(0.10) など
- 教養娯楽サービス 9.8%(0.50) ・ ・ ・ ・ ・ 宿泊料 33.3%(0.29) など
- 教養娯楽用品 4.3%(0.09) ・ ・ ・ ・ ・ ペットフード（キャットフード） 26.8%(0.03) など

下落

光熱・水道

- ガス代 -9.4%(-0.17) ・ ・ ・ ・ ・ 都市ガス代 -13.8%(-0.16) など
- 電気代 -2.5%(-0.09)

10大費目の前年同月比及び寄与度

2020年=100

原数値	総合	生鮮食品を除く総合		食料	生鮮食品を除く食料		住居	光熱水道	家具・家事用品	被服及び履物	保健医療	交通通信	教育	教養娯楽	諸雑費
		生鮮食品を除く	生鮮食品及びエネルギーを除く総合		生鮮食品	生鮮食品を除く食料									
指数	106.9	106.5	105.9	115.3	116.2	115.1	102.8	107.4	114.8	105.9	102.1	97.0	102.6	111.0	104.3
前年同月比(%)	(2.2)	(2.0)	(3.5)	(5.7)	(4.7)	(5.9)	(0.7)	(-13.9)	(6.5)	(3.0)	(2.3)	(3.0)	(1.4)	(6.8)	(1.2)
寄与度		(1.96)	(3.03)	(1.56)	(0.20)	(1.36)	(0.15)	(-1.14)	(0.26)	(0.11)	(0.11)	(0.40)	(0.04)	(0.61)	(0.07)
寄与度差		2.68	2.82	1.34	0.11	1.23	0.13	-0.22	0.21	0.09	0.08	0.39	0.04	0.67	0.07
		0.72	-0.21	-0.22	-0.09	-0.13	-0.02	0.92	-0.05	-0.01	-0.02	-0.01	0.00	0.06	-0.01

(注) ()は、前月の前年同月比及び寄与度。各寄与度は、総合指数の前年同月比に対するものである。

【結果のポイント解説】

家計調査

— 2024年(令和6年)2月分 令和6年4月5日公表 —

【二人以上の世帯の消費支出の内訳】

二人以上の世帯の消費支出は28.0万円。前年同月に比べ実質0.5%の減少

消費支出の内訳(二人以上の世帯)

費目 (品目分類 ^{注1})	金額 (円)	対前年同月増減率(%)		実質増減率への寄与度(%)	摘要 ^{注2}	備考
		名目	実質			
消費支出	279,868	2.8	-0.5	-		12か月連続の実質減少
食料	82,072	6.9	2.0	0.57	<増加> 外食、飲料など	17か月ぶりの実質増加
住居	17,270	11.4	9.5	0.54	<増加> 設備修繕・維持、家賃地代	4か月ぶりの実質増加
光熱・水道	27,860	-21.0	-18.6	-2.41	<減少> 電気代、ガス代など	5か月連続の実質減少
家具・家事用品	10,095	3.0	-2.0	-0.07	<減少> 家庭用耐久財、室内装備・装飾品など	3か月連続の実質減少
被服及び履物	8,206	14.5	11.6	0.30	<増加> 洋服、和服など	2か月連続の実質増加
保健医療	14,893	11.4	9.4	0.46	<増加> 保健医療サービスなど	3か月連続の実質増加
交通・通信	40,442	1.8	-1.1	-0.16	<減少> 自動車等関係費、通信	4か月連続の実質減少
教育	12,199	43.3	41.5	1.30	<増加> 授業料等、教科書・学習参考教材	2か月連続の実質増加
教養娯楽 ^{注3}	26,955	5.7	-1.5	-0.14	<減少> 教養娯楽サービス、書籍・他の印刷物など	3か月連続の実質減少
その他の消費支出	39,876	-1.7	(-4.8)	(-0.73)	<減少> 交際費	16か月連続の実質減少
消費支出 (除く住居等 [※])	246,720	2.5	-0.8	-		12か月連続の実質減少

※ 「住居」のほか、「自動車等購入」、「贈与金」、「仕送り金」(いずれも用途分類の金額)を除いている。
また、実質化には消費者物価指数(持家の帰属家賃を除く総合)を用いた。

注1 2018年1月分から、「交際費」のうち他の世帯への贈答品やサービスの支出を「その他の消費支出」に含める用途分類から、各費目に含める品目分類に変更した。

注2 「摘要」欄は、消費支出の実質増減率への寄与度の大きい項目を掲載した。

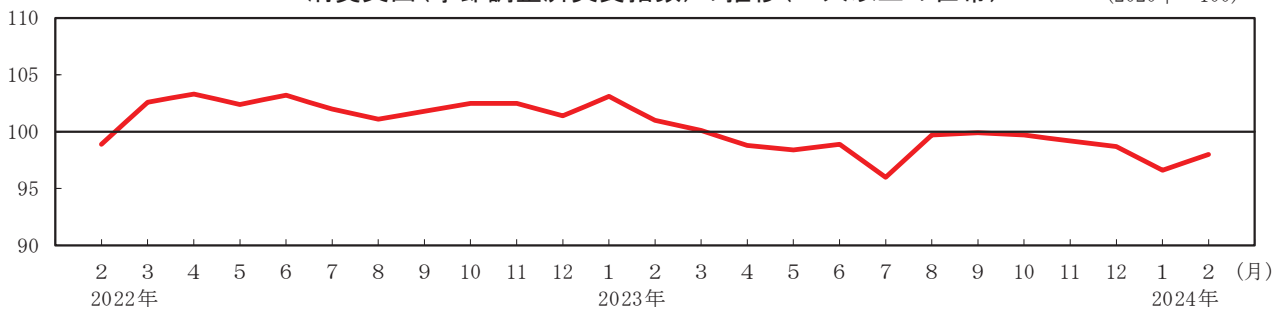
注3 「その他の消費支出」の()内は、消費者物価指数(持家の帰属家賃を除く総合)を用いて実質化した。

【消費支出(季節調整済実質指数)】

二人以上の世帯の消費支出(季節調整値)は、前月に比べ実質1.4%の増加

消費支出(季節調整済実質指数)の推移(二人以上の世帯)

(2020年=100)



注 季節調整の方法は、センサス局法(X-12-ARIMA)を用いた。季節調整値は、例年1月分公表時に、過去に遡って改定している。

【結果のポイント解説】

サービス産業動向調査

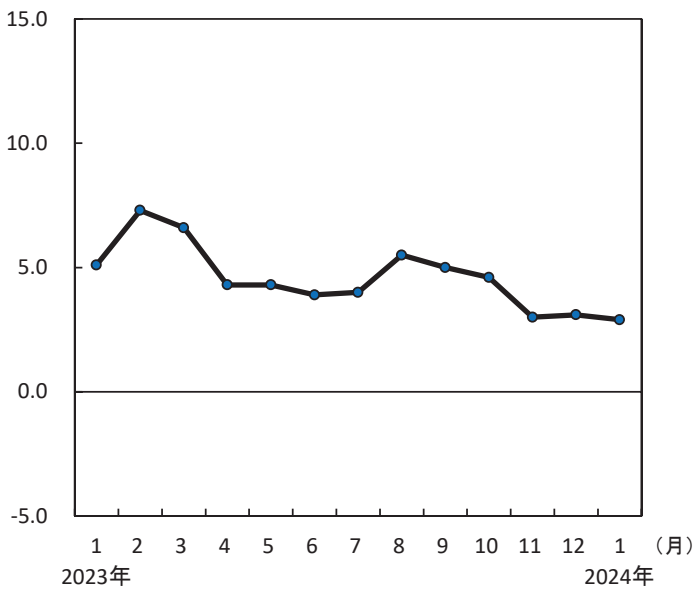
— 2024年（令和6年）1月分（速報） 令和6年3月29日公表 —

【サービス産業の売上高】

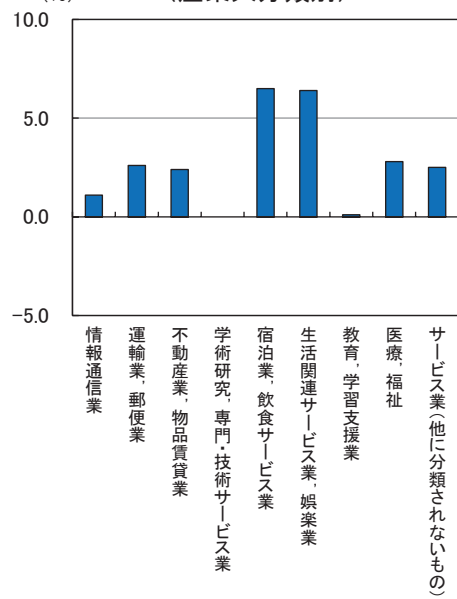
月間売上高は、31.4兆円。前年同月比2.9%の増加

- 増加：「宿泊業、飲食サービス業」、「生活関連サービス業、娯楽業」など8産業

月間売上高の前年同月比の推移（サービス産業計）



月間売上高の前年同月比（産業大分類別）

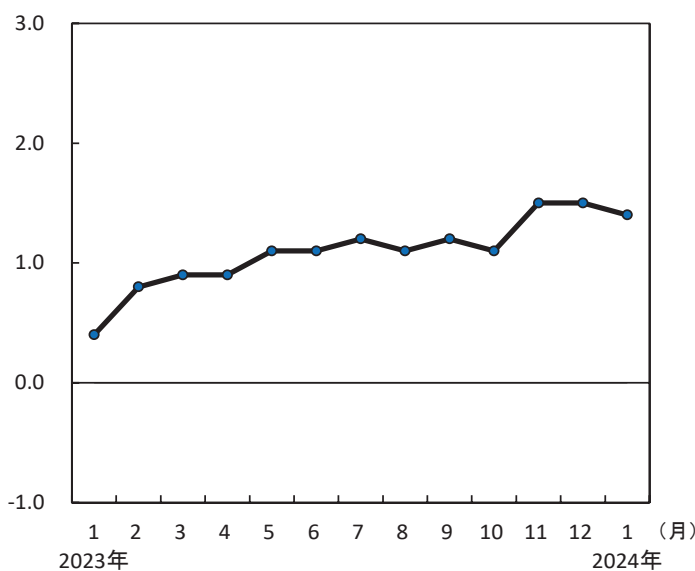


【サービス産業の事業従事者数】

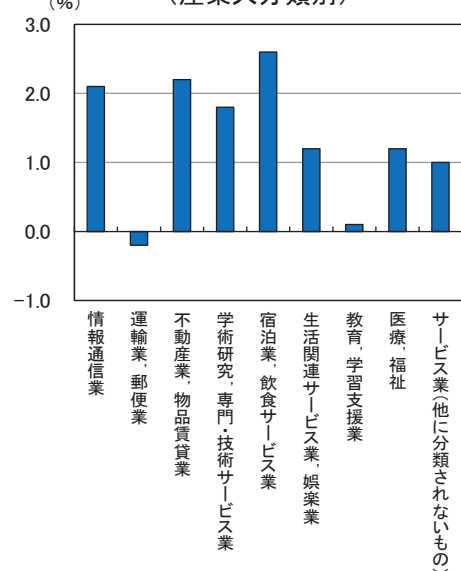
事業従事者数は、2966万人。前年同月比1.4%の増加

- 増加：「宿泊業、飲食サービス業」、「不動産業、物品賃貸業」など8産業
- 減少：「運輸業、郵便業」

事業従事者数の前年同月比の推移（サービス産業計）



事業従事者数の前年同月比（産業大分類別）



【結果のポイント解説】

人口推計

— 2024年(令和6年)3月21日公表 —

【令和6年3月1日現在(概算値)】

総人口は、1億2397万人
 <総人口> 1億2397万人で、前年同月に比べ減少 ▲59万人 (▲0.48%)

【令和5年10月1日現在(確定値)】

総人口は、1億2435万2千人。日本人人口は、1億2119万3千人
 <総人口> 1億2435万2千人で、前年同月に比べ減少 ▲59万5千人 (▲0.48%)
 ・15歳未満人口は 1417万3千人で、前年同月に比べ減少 ▲32万9千人 (▲2.27%)
 ・15～64歳人口は 7395万2千人で、前年同月に比べ減少 ▲25万6千人 (▲0.35%)
 ・65歳以上人口は 3622万7千人で、前年同月に比べ減少 ▲9千人 (▲0.03%)
 うち75歳以上人口は 2007万8千人で、前年同月に比べ増加 71万3千人 (3.68%)
 <日本人人口> 1億2119万3千人で、前年同月に比べ減少 ▲83万7千人 (▲0.69%)

年齢(5歳階級)、男女別人口

年齢階級	令和6年3月1日現在(概算値)			令和5年10月1日現在(確定値)					
	総人口			総人口			日本人人口		
	男女計	男	女	男女計	男	女	男女計	男	女
総数	人口(単位:万人)			人口(単位:千人)					
	12397	6031	6366	124,352	60,492	63,859	121,193	58,902	62,291
0～4歳	403	206	196	4,087	2,093	1,995	4,001	2,049	1,953
5～9	479	245	234	4,838	2,478	2,360	4,752	2,434	2,318
10～14	522	267	255	5,248	2,689	2,559	5,173	2,650	2,524
15～19	549	281	267	5,494	2,818	2,675	5,376	2,757	2,619
20～24	620	319	300	6,236	3,212	3,024	5,758	2,952	2,806
25～29	648	333	315	6,479	3,333	3,146	5,945	3,031	2,914
30～34	635	326	309	6,380	3,273	3,106	5,964	3,043	2,921
35～39	698	356	342	7,047	3,593	3,454	6,749	3,438	3,311
40～44	770	391	379	7,765	3,938	3,827	7,519	3,825	3,694
45～49	896	454	442	9,115	4,620	4,495	8,925	4,537	4,388
50～54	970	490	480	9,650	4,868	4,782	9,473	4,797	4,676
55～59	837	419	418	8,279	4,143	4,136	8,136	4,086	4,050
60～64	749	371	378	7,507	3,719	3,788	7,404	3,677	3,727
65～69	730	355	374	7,332	3,569	3,763	7,259	3,538	3,721
70～74	854	403	451	8,817	4,161	4,656	8,764	4,137	4,627
75～79	763	344	418	7,474	3,365	4,108	7,436	3,349	4,088
80～84	602	251	351	5,895	2,458	3,437	5,870	2,448	3,422
85～89	396	145	252	3,979	1,448	2,531	3,965	1,443	2,522
90～94	207	59	147	2,045	583	1,463	2,041	581	1,459
95～99	62	13	49	597	120	477	596	120	476
100歳以上	9	1	8	87	11	77	87	11	77
(再掲)									
15歳未満	1403	719	684	14,173	7,260	6,913	13,926	7,132	6,794
15～64	7371	3741	3630	73,952	37,518	36,434	71,248	36,143	35,106
65歳以上	3623	1571	2051	36,227	15,714	20,512	36,019	15,627	20,392
75歳以上	2039	813	1226	20,078	7,985	12,093	19,996	7,952	12,044
85歳以上	674	218	456	6,708	2,161	4,547	6,689	2,155	4,534
	割合(単位:%)								
15歳未満	11.3	11.9	10.8	11.4	12.0	10.8	11.5	12.1	10.9
15～64	59.5	62.0	57.0	59.5	62.0	57.1	58.8	61.4	56.4
65歳以上	29.2	26.1	32.2	29.1	26.0	32.1	29.7	26.5	32.7
75歳以上	16.4	13.5	19.3	16.1	13.2	18.9	16.5	13.5	19.3
85歳以上	5.4	3.6	7.2	5.4	3.6	7.1	5.5	3.7	7.3

(注)・単位未満は四捨五入してあるため、合計の数字と内訳の計が一致しない場合がある。
 (注)・令和2年国勢調査による人口を基準としている。
 (注)・当月分の人口(概算値)は、算出用データの更新に伴い、5か月後に確定値となる。

【結果のポイント解説】

住民基本台帳人口移動報告

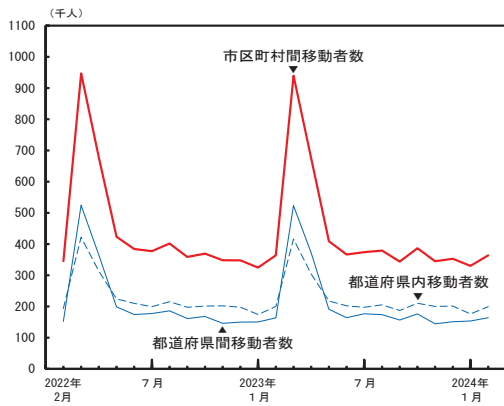
— 2024年(令和6年)2月分 令和6年3月26日公表 —

【移動者数】

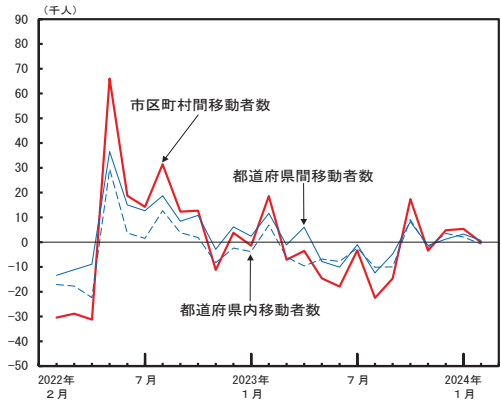
移動者の市区町村間移動者数は、36万4133人
 日本人移動者の市区町村間移動者数は、32万1983人
 外国人移動者の市区町村間移動者数は、4万2150人

- 移動者の市区町村間移動者数は、36万4133人で前年同月に比べ 41人(0.0%)の減少
- 移動者の都道府県間移動者数は、16万4430人で前年同月に比べ 676人(0.4%)の増加
- 移動者の都道府県内移動者数は、19万9703人で前年同月に比べ 717人(0.4%)の減少
- 日本人移動者の市区町村間移動者数は、32万1983人で前年同月に比べ 2950人(0.9%)の減少
- 日本人移動者の都道府県間移動者数は、14万1568人で前年同月に比べ 877人(0.6%)の減少
- 日本人移動者の都道府県内移動者数は、18万415人で前年同月に比べ 2073人(1.1%)の減少
- 外国人移動者の市区町村間移動者数は、4万2150人で前年同月に比べ 2909人(7.4%)の増加
- 外国人移動者の都道府県間移動者数は、2万2862人で前年同月に比べ 1553人(7.3%)の増加
- 外国人移動者の都道府県内移動者数は、1万9288人で前年同月に比べ 1356人(7.6%)の増加

移動者数の推移(移動者)

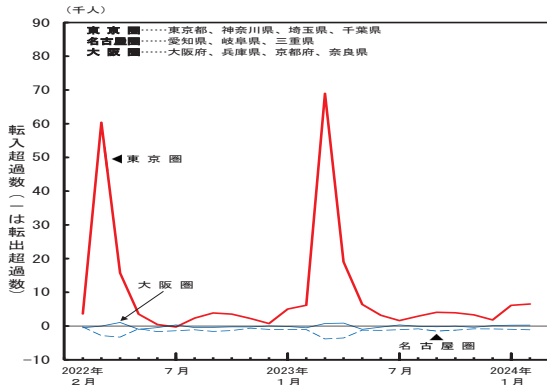


移動者数の対前年同月増減の推移(移動者)

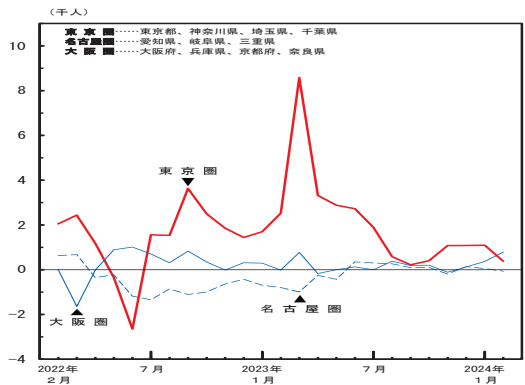


【3大都市圏】

3大都市圏の転入超過数の推移(移動者)



3大都市圏の転入超過数の対前年同月増減の推移(移動者)



転入者数、転出者数及び転入超過数

		東京圏			名古屋圏			大阪圏		
		転入者数	転出者数	転入超過数 (-は転出超過)	転入者数	転出者数	転入超過数 (-は転出超過)	転入者数	転出者数	転入超過数 (-は転出超過)
移動者	2024年2月 (令和6年2月)	31,000	24,468	6,532	8,215	9,339	-1,124	14,078	13,817	261
	2023年2月 (令和5年2月)	30,927	24,778	6,149	8,305	9,364	-1,059	13,382	13,908	-526
	対前年同月増減	73	-310	383	-90	-25	-65	696	-91	787
日本人移動者	2024年2月 (令和6年2月)	26,833	21,554	5,279	6,671	7,322	-651	12,304	12,102	202
	2023年2月 (令和5年2月)	27,108	21,893	5,215	6,669	7,519	-850	11,855	12,249	-394
	対前年同月増減	-275	-339	64	2	-197	199	449	-147	596
外国人移動者	2024年2月 (令和6年2月)	4,167	2,914	1,253	1,544	2,017	-473	1,774	1,715	59
	2023年2月 (令和5年2月)	3,819	2,885	934	1,636	1,845	-209	1,527	1,659	-132
	対前年同月増減	348	29	319	-92	172	-264	247	56	191

(注) 災害等の影響を受けて被災地から避難した人に係る移動については、避難先の市町村に転入の届出があった人についてのみ、移動者として計上されています。

主要統計時系列データ(月次系列)

年次、月次	労働力調査 注1、2						消費者物価指数 注3				
	労働力人口	就業者	完全失業者	非労働力人口	完全失業者(原数値)	完全失業者(季節調整値)	総合	生鮮食品を除く総合	持家の 帰属家賃を 除く総合	生鮮食品 及び エネルギーを 除く総合	食料(酒類を 除く)及び エネルギーを 除く総合
	(万人)				(%)		(2020年 = 100)				
2012年	6565	6280	285	4543	4.3	-	94.5	95.1	93.3	94.9	96.7
2013	6593	6326	265	4510	4.0	-	94.9	95.5	93.7	94.8	96.5
2014	6609	6371	236	4494	3.6	-	97.5	98.0	96.8	96.9	98.3
2015	6625	6402	222	4479	3.4	-	98.2	98.5	97.8	98.2	99.3
2016	6678	6470	208	4430	3.1	-	98.1	98.2	97.7	98.8	99.6
2017	6732	6542	190	4379	2.8	-	98.6	98.7	98.3	98.9	99.6
2018	6849	6682	167	4258	2.4	-	99.5	99.5	99.5	99.2	99.7
2019	6912	6750	162	4191	2.4	-	100.0	100.2	100.0	99.8	100.1
2020	6902	6710	192	4197	2.8	-	100.0	100.0	100.0	100.0	100.0
2021	6907	6713	195	4171	2.8	-	99.8	99.8	99.7	99.5	99.2
2022	6902	6723	179	4128	2.6	-	102.3	102.1	102.7	100.5	99.4
2023	6925	6747	178	4084	2.6	-	105.6	105.2	106.6	104.5	101.9
2022年 2月	6838	6658	180	4215	2.6	2.7	100.7	100.5	100.8	99.2	98.4
3	6864	6684	180	4180	2.6	2.6	101.1	100.9	101.3	99.5	98.7
4	6915	6727	188	4116	2.7	2.6	101.5	101.4	101.8	99.9	99.0
5	6921	6730	191	4102	2.8	2.6	101.8	101.6	102.1	100.1	99.2
6	6945	6759	186	4071	2.7	2.6	101.8	101.7	102.1	100.1	99.1
7	6931	6755	176	4085	2.5	2.5	102.3	102.2	102.7	100.6	99.5
8	6929	6751	177	4086	2.6	2.5	102.7	102.5	103.2	100.9	99.7
9	6953	6766	187	4071	2.7	2.6	103.1	102.9	103.6	101.1	99.8
10	6933	6755	178	4095	2.6	2.6	103.7	103.4	104.3	101.7	100.1
11	6889	6724	165	4139	2.4	2.5	103.9	103.8	104.6	102.0	100.1
12	6875	6716	158	4150	2.3	2.5	104.1	104.1	104.9	102.1	100.1
2023年 1月	6854	6689	164	4161	2.4	2.5	104.7	104.3	105.5	102.2	100.2
2	6840	6667	174	4163	2.5	2.6	104.0	103.6	104.7	102.6	100.5
3	6892	6699	193	4110	2.8	2.7	104.4	104.1	105.2	103.2	101.0
4	6930	6741	190	4079	2.7	2.6	105.1	104.8	106.0	104.0	101.5
5	6932	6745	188	4085	2.7	2.6	105.1	104.8	106.0	104.3	101.9
6	6964	6785	179	4056	2.6	2.5	105.2	105.0	106.1	104.4	101.7
7	6955	6772	183	4065	2.6	2.6	105.7	105.4	106.7	104.9	102.2
8	6960	6773	186	4056	2.7	2.6	105.9	105.7	107.0	105.2	102.5
9	6969	6787	182	4040	2.6	2.6	106.2	105.7	107.3	105.4	102.5
10	6947	6771	175	4062	2.5	2.5	107.1	106.4	108.4	105.8	102.9
11	6949	6780	169	4055	2.4	2.5	106.9	106.4	108.1	105.9	102.9
12	6910	6754	156	4081	2.3	2.5	106.8	106.4	108.0	105.9	102.9
2024年 1月	6877	6714	163	4109	2.4	2.4	106.9	106.4	108.2	105.8	102.8
2	6905	6728	177	4082	2.6	2.6	106.9	106.5	108.1	105.9	103.0
		対前年差(万人)		対前年差(万人)				対前年比(%)			
2013年	28	46	-20	-33	-0.3	-	0.4	0.4	0.5	-0.2	-0.2
2014	16	45	-29	-16	-0.4	-	2.7	2.6	3.3	2.2	1.8
2015	16	31	-14	-15	-0.2	-	0.8	0.5	1.0	1.4	1.0
2016	53	68	-14	-49	-0.3	-	-0.1	-0.3	-0.1	0.6	0.3
2017	54	72	-18	-51	-0.3	-	0.5	0.5	0.6	0.1	-0.1
2018	117	140	-23	-121	-0.4	-	1.0	0.9	1.2	0.4	0.1
2019	63	68	-5	-67	0.0	-	0.5	0.6	0.6	0.6	0.4
2020	-10	-40	30	6	0.4	-	0.0	-0.2	0.0	0.2	-0.1
2021	5	3	3	-26	0.0	-	-0.2	-0.2	-0.3	-0.5	-0.8
2022	-5	10	-16	-43	-0.2	-	2.5	2.3	3.0	1.1	0.1
2023	23	24	-1	-44	0.0	-	3.2	3.1	3.8	4.0	2.5
		対前年同月差(万人)		対前年同月差(万人)				対前年同月比(%)			
2023年 2月	2	9	-6	-52	-0.1	0.1	3.3	3.1	3.9	3.5	2.1
3	28	15	13	-70	0.2	0.1	3.2	3.1	3.8	3.8	2.3
4	15	14	2	-37	0.0	-0.1	3.5	3.4	4.1	4.1	2.5
5	11	15	-3	-17	-0.1	0.0	3.2	3.2	3.8	4.3	2.6
6	19	26	-7	-15	-0.1	-0.1	3.3	3.3	3.9	4.2	2.6
7	24	17	7	-20	0.1	0.1	3.3	3.1	3.9	4.3	2.7
8	31	22	9	-30	0.1	0.0	3.2	3.1	3.7	4.3	2.7
9	16	21	-5	-31	-0.1	0.0	3.0	2.8	3.6	4.2	2.6
10	14	16	-3	-33	-0.1	-0.1	3.3	2.9	3.9	4.0	2.7
11	60	56	4	-84	0.0	0.0	2.8	2.5	3.3	3.8	2.7
12	35	38	-2	-69	0.0	0.0	2.6	2.3	3.0	3.7	2.8
2024年 1月	23	25	-1	-52	0.0	-0.1	2.2	2.0	2.5	3.5	2.6
2	65	61	3	-81	0.1	0.2	2.8	2.8	3.3	3.2	2.5

(注1) 2015年から2021年までの数値については、ベンチマーク人口を2020年国勢調査基準に切替えたことに伴う変動を考慮し、比率を除き、時系列接続用数値に置き換えて掲載している。

(注2) 季節調整値は、毎年1月分結果公表時に、前年12か月分の結果を追加して再計算される。
このため、2023年12月以前の季節調整値は、2024年1月分結果公表時に一部改定されている。

(注3) 消費者物価指数は2021年7月結果公表時より2020年基準に改定した。
なお、対前年比及び対前年同月比は各基準年の公表値による。

主要統計時系列データ(月次系列)

年次、月次	家計調査 ^{注4,5}					家計消費状況調査 ^{注4,6}			消費動向指数(CTI) ^{注8}		
	二人以上の世帯					二人以上の世帯			世帯消費動向指数 (総世帯) [実質]	総消費動向指数 [実質]	
	消費支出	勤労者世帯				自動車 (新車)	パソコン ^{注7}	インターネット ^{注7} を利用した 支出総額			
		実収入	可処分所得	消費支出	非消費支出						
(円)					(円)			(2020年=100)			
2012年	286,169	518,506	425,005	313,874	93,501	14,958	906	5,077	117.0	103.7	
2013	290,454	523,589	426,132	319,170	97,457	14,720	1,012	5,801	118.5	106.3	
2014	291,194	519,761	423,541	318,755	96,221	13,771	1,245	6,505	114.3	105.6	
2015	287,373	525,669	427,270	315,379	98,398	11,786	847	8,643	110.2	105.2	
2016	282,188	526,973	428,697	309,591	98,276	11,297	808	8,535	107.4	104.6	
2017	283,027	533,820	434,415	313,057	99,405	13,563	810	10,586	106.3	105.6	
2018	287,315	558,718	455,125	315,314	103,593	13,815	794	12,610	106.1	106.1	
2019	293,379	586,149	476,645	323,853	109,504	13,862	1,035	14,332	106.2	105.5	
2020	277,926	609,535	498,639	305,811	110,896	13,709	1,383	16,339	100.0	100.0	
2021	279,024	605,316	492,681	309,469	112,634	13,494	1,196	18,727	100.5	101.1	
2022	290,865	617,654	500,914	320,627	116,740	12,931	1,136	20,810	100.0	103.4	
2023	293,997	608,182	494,668	318,755	113,514	13,704	1,133	23,021	98.8	104.1	
2022年	2月	257,887	540,712	450,912	285,289	89,800	13,696	1,116	17,199	91.2	101.0
	3	307,261	503,128	412,821	343,686	90,308	17,170	2,257	20,166	106.0	101.7
	4	304,510	539,738	436,850	344,126	102,887	10,619	1,382	19,841	102.9	103.1
	5	287,687	489,745	359,511	314,979	130,234	8,500	809	20,612	99.6	103.4
	6	276,885	916,705	736,070	300,489	180,635	11,223	853	20,510	96.7	103.9
	7	285,313	657,263	527,343	317,575	129,920	13,402	1,055	21,940	97.8	103.8
	8	289,974	563,963	457,774	322,438	106,189	9,877	832	20,950	98.3	103.5
	9	280,999	499,438	403,991	313,989	95,447	13,930	969	20,058	97.1	104.4
	10	298,006	568,282	469,800	328,684	98,482	13,037	920	20,397	101.1	104.5
	11	285,947	502,259	407,971	308,122	94,288	14,353	953	22,668	97.5	104.4
	12	328,114	1,150,808	951,823	353,794	198,985	15,198	1,251	25,866	112.8	104.4
2023年	1月	301,646	495,706	404,924	331,130	90,782	10,370	1,496	20,753	100.1	104.4
	2	272,214	557,655	463,906	298,749	93,749	12,641	1,344	20,143	93.8	104.7
	3	312,758	498,581	407,185	340,016	91,396	17,985	2,413	22,657	107.1	104.6
	4	303,076	553,975	452,288	334,229	101,688	16,879	1,261	21,975	102.8	104.3
	5	286,443	469,992	345,527	311,830	124,465	11,558	921	22,227	96.7	104.1
	6	275,545	898,984	725,550	298,405	173,434	14,752	843	22,199	93.0	104.0
	7	281,736	637,866	513,069	306,293	124,797	14,190	907	24,249	97.6	104.0
	8	293,161	544,043	449,278	311,510	94,765	10,821	814	23,487	97.0	104.0
	9	282,969	487,499	398,754	311,728	88,745	12,326	746	22,389	93.4	103.9
	10	301,974	559,898	463,445	330,590	96,453	15,177	878	22,554	98.6	103.9
	11	286,922	494,181	403,699	301,718	90,482	14,729	883	25,286	96.2	103.8
	12	329,518	1,099,805	908,391	348,859	191,413	13,017	1,091	28,334	108.8	103.5
2024年	1月	289,467	497,383	408,050	313,165	89,333	11,252	1,275	23,577	95.7	103.4
	2	279,868	561,495	465,712	307,765	95,783	12,645	1,238	22,799	92.1	103.7
		対前年比(実質)(%)				対前年比(名目)(%)	対前年比(実質)(%)		対前年比(名目)(%)	対前年比(%)	対前年比(%)
2013年		1.0	0.5	-0.2	1.2	4.2	-1.1	5.5	14.3	1.3	2.5
2014		-2.9	-3.9	-3.8	-3.3	-1.3	-8.1	12.4	12.1	-3.6	-0.7
2015		-2.3	0.1	-0.1	-2.1	2.3	-15.4	-	-	-3.6	-0.4
2016		-1.7	0.3	0.4	-1.7	-0.1	-4.3	-7.6	-1.2	-2.5	-0.5
2017		-0.3	0.7	0.7	0.5	1.1	20.0	7.1	24.0	-1.0	0.9
2018		-0.4	-0.6	-0.4	-1.5	-0.2	1.4	-4.0	19.1	-0.2	0.5
2019		0.9	0.5	0.4	1.2	1.8	-0.5	31.5	13.7	0.1	-0.5
2020		-5.3	4.0	4.6	-5.6	1.3	-2.4	30.9	14.0	-5.8	-5.3
2021		0.7	-0.4	-0.9	1.5	1.6	-2.1	-8.9	14.6	0.5	1.1
2022		1.2	-1.0	-1.3	0.6	3.6	-5.4	-8.1	11.1	-0.5	2.3
2023		-2.6	-5.1	-4.8	-4.2	-2.8	4.2	-3.6	10.6	-1.2	0.7
		対前年同月比(実質)(%)				対前年同月比(名目)(%)	対前年同月比(実質)(%)		対前年同月比(名目)(%)	対前年同月比(%)	対前年同月比(%)
2023年	2月	1.6	-0.8	-1.0	0.8	4.4	-8.7	12.5	17.1	2.8	3.7
	3	-1.9	-4.5	-5.0	-4.7	1.2	3.6	-1.4	12.4	1.0	2.9
	4	-4.4	-1.4	-0.6	-6.7	-1.2	57.3	-14.4	10.8	-0.1	1.2
	5	-4.0	-7.5	-7.4	-4.6	-4.4	33.7	5.3	7.8	-2.9	0.6
	6	-4.2	-5.6	-5.1	-4.4	-4.0	28.8	-6.5	8.2	-3.8	0.1
	7	-5.0	-6.6	-6.4	-7.2	-3.9	3.8	-16.6	10.5	-0.2	0.2
	8	-2.5	-6.9	-5.4	-6.8	-10.8	7.2	-3.3	12.1	-1.3	0.5
	9	-2.8	-5.8	-4.7	-4.2	-7.0	-13.3	-22.4	11.6	-3.8	-0.4
	10	-2.5	-5.2	-5.1	-3.2	-2.1	13.9	-2.6	10.6	-2.4	-0.6
	11	-2.9	-4.7	-4.2	-5.2	-4.0	0.6	-5.9	11.5	-1.3	-0.6
	12	-2.5	-7.2	-7.4	-4.3	-3.8	-16.2	-11.1	9.5	-3.6	-0.8
2024年	1月	-6.3	-2.1	-1.7	-7.7	-1.6	6.0	-12.3	13.6	-4.4	-0.9
	2	-0.5	-2.5	-2.8	-0.3	2.2	-2.6	-7.1	13.2	-1.8	-1.0

(注4) 家計調査及び家計消費状況調査は、1世帯当たり1か月間の収支額

(注5) 2018年及び2019年の「対前年比」欄の太字の値は、2018年1月に用いた調査で使用される家計簿の改正の影響による変動を調整した変動調整値である。

(注6) 家計消費状況調査は2015年1月調査分から調査項目を変更したため、時系列推移を見る場合などは注意する必要がある。

(注7) 2015年1月調査分から定義又は調査事項を変更した品目のため、2015年については増減率を計算していない。

(注8) 消費動向指数は、家計調査の結果を補完し、消費全般の動向を捉える分析用のデータとして総務省統計局が開発中の参考指標。世帯消費動向指数は、世帯の消費支出の平均額の推移を示す指数。総消費動向指数は、我が国における世帯全体の消費支出総額(GDP統計の家計最終消費支出に相当)の推移を推測する指数。

主要統計時系列データ(月次系列)

年次、月次	サービス産業動向調査					
	売上高 <small>注9、10、11、12</small>					
	サービス産業計	うち、主な産業 <small>注13</small>				
		医療、福祉	宿泊業、飲食サービス業	サービス業(他に分類されないもの)	運輸業、郵便業	生活関連サービス業、娯楽業
(百万円)						
2012年	278,296,901	45,008,996	20,975,908	27,420,742	44,358,962	34,979,084
2013	30,434,606	4,492,122	2,762,267	2,936,824	4,493,902	5,158,358
2014	31,088,411	4,565,075	2,782,388	3,001,109	4,627,571	5,070,256
2015	31,834,922	4,718,088	2,844,112	3,139,474	4,753,904	4,960,162
2016	31,997,424	4,843,641	2,876,874	3,232,475	4,717,555	4,620,254
2017	32,604,982	4,904,059	2,885,668	3,427,290	4,943,002	4,439,313
2018	33,065,620	4,969,936	2,871,551	3,527,664	5,095,709	4,305,294
2019	33,367,149	5,014,424	2,870,857	3,542,255	5,171,525	4,179,451
2020	29,954,605	4,833,392	2,063,695	3,348,575	4,352,457	3,074,836
2021	30,059,594	4,951,648	1,822,927	3,424,771	4,499,508	3,080,164
2022	31,633,621	5,018,320	2,125,235	3,571,537	4,997,213	3,386,208
2023	p 33,116,800	p 5,152,973	p 2,506,358	p 3,706,055	p 5,211,024	p 3,745,331
2022年 1月	29,082,549	4,855,370	1,805,799	3,233,081	4,409,794	3,183,304
2	28,558,265	4,633,235	1,420,846	3,367,367	4,328,626	2,819,866
3	36,997,262	5,198,585	1,923,845	4,172,854	5,220,867	3,372,244
4	30,543,134	4,885,093	2,049,175	3,415,390	5,097,024	3,332,597
5	30,163,669	4,930,146	2,225,201	3,355,692	4,682,197	3,584,641
6	31,874,512	5,058,018	2,103,813	3,665,124	5,031,631	3,328,398
7	31,102,450	5,100,602	2,216,557	3,562,678	5,125,059	3,453,266
8	30,541,274	5,074,345	2,278,736	3,434,363	4,961,973	3,429,736
9	32,704,328	4,992,013	2,141,676	3,674,519	5,192,409	3,305,923
10	31,772,402	5,141,779	2,385,318	3,608,868	5,281,006	3,602,504
11	31,676,682	5,139,260	2,359,170	3,631,448	5,230,686	3,432,091
12	34,586,928	5,211,392	2,592,688	3,737,063	5,405,286	3,789,926
2023年 1月	30,570,499	5,000,626	2,236,158	3,381,203	4,691,854	3,558,682
2	30,630,666	4,864,971	2,128,486	3,615,938	4,695,091	3,332,659
3	39,449,934	5,390,928	2,559,507	4,403,345	5,600,230	3,756,161
4	31,841,414	4,955,224	2,438,485	3,548,505	5,211,767	3,772,881
5	31,470,410	5,104,447	2,552,345	3,535,467	4,931,906	3,865,903
6	33,105,794	5,199,139	2,349,680	3,729,402	5,223,621	3,734,927
7	32,350,787	5,209,062	2,567,155	3,579,439	5,333,448	3,813,626
8	32,213,665	5,200,183	2,743,094	3,541,877	5,166,385	3,812,450
9	34,347,723	5,145,246	2,456,387	3,808,444	5,394,136	3,694,224
10	33,243,137	5,312,147	2,601,962	3,764,549	5,487,009	3,854,857
11	p 32,637,451	p 5,193,110	p 2,579,811	p 3,743,971	p 5,299,934	p 3,656,848
12	p 35,671,989	p 5,281,264	p 2,851,232	p 3,857,580	p 5,543,102	p 4,091,109
2024年 1月	p 31,442,353	p 5,139,942	p 2,381,478	p 3,464,326	p 4,815,378	p 3,786,302
対前年比(%)						
2013年	0.5	1.6	-0.7	-0.6	-0.9	-4.5
2014	2.1	1.6	0.7	2.2	3.0	-1.7
2015	2.4	3.4	2.2	4.6	2.7	-2.2
2016	0.5	2.7	1.2	3.0	-0.8	-6.9
2017	1.9	1.2	0.3	6.0	4.8	-3.9
2018	1.4	1.3	-0.5	2.9	3.1	-3.0
2019	0.9	0.9	0.0	0.4	1.5	-2.9
2020	-10.2	-3.6	-28.1	-5.5	-15.8	-26.4
2021	0.4	2.4	-11.7	2.3	3.4	0.2
2022	5.2	1.3	16.6	4.3	11.1	9.9
2023	p 4.7	p 2.7	p 17.9	p 3.8	p 4.3	p 10.6
対前年同月比(%)						
2023年 1月	5.1	3.0	23.8	4.6	6.4	11.8
2	7.3	5.0	49.8	7.4	8.5	18.2
3	6.6	3.7	33.0	5.5	7.3	11.4
4	4.3	1.4	19.0	3.9	2.3	13.2
5	4.3	3.5	14.7	5.4	5.3	7.8
6	3.9	2.8	11.7	1.8	3.8	12.2
7	4.0	2.1	15.8	0.5	4.1	10.4
8	5.5	2.5	20.4	3.1	4.1	11.2
9	5.0	3.1	14.7	3.6	3.9	11.7
10	4.6	3.3	9.1	4.3	3.9	7.0
11	p 3.0	p 1.0	p 9.4	p 3.1	p 1.3	p 6.5
12	p 3.1	p 1.3	p 10.0	p 3.2	p 2.5	p 7.9
2024年 1月	p 2.9	p 2.8	p 6.5	p 2.5	p 2.6	p 6.4

(注9) pの付された数値は速報値

(注10) 年次の数値は、2012年は1~12月の合計値、2013年からは1か月当たりの平均値

(注11) 2013年から2022年までの実数は、2023年1月までの母集団情報変更・標本交替により生じた変動を調整した値

(注12) 2013年1月に調査内容の見直しを行ったため、2013年の対前年比は、見直し前後で時系列比較が可能となるよう、前年の値を調整した値を用いて計算している。

(注13) 9産業のうち、事業従事者数(2022年平均)の上位5産業を掲載

主要統計時系列データ(四半期系列)

年次、四半期	労働力調査 注16、17			家計調査 注18、19	家計消費状況調査 注20		
	役員を除く雇用者			総世帯	総世帯		
	正規の職員・従業員	非正規の職員・従業員	非正規の職員・従業員 (割合)	消費支出	電子マネーを持っている世帯員がいる	電子マネーを利用した世帯員がいる	電子マネーを利用した1世帯当たり平均利用金額
	(万人)	(%)	(%)	(円)	(%)	(%)	(円)
2012年	3345	1816	35.2	247,651	38.7	32.6	10,283
2013	3302	1910	36.7	251,576	43.2	36.4	10,803
2014	3288	1967	37.4	251,481	46.7	40.4	11,410
2015	3317	1986	37.5	247,126	45.9	38.0	14,941
2016	3372	2025	37.3	242,425	48.7	40.4	16,133
2017	3434	2040	37.9	243,456	52.0	42.9	16,273
2018	3492	2126	38.3	246,399	56.3	47.2	16,777
2019	3515	2173	37.2	249,704	59.2	50.0	18,788
2020	3556	2100	36.7	233,568	64.9	52.9	22,234
2021	3587	2075	36.9	235,120	65.0	53.3	23,032
2022	3588	2101	37.1	244,231	64.7	54.9	25,598
2023	3606	2124		247,322	69.4	59.6	27,034
2021年							
10～12月期	3574	2096	37.1	245,931	63.4	53.5	23,457
2022年							
1～3月期	3568	2073	36.7	234,726	62.6	52.8	24,250
4～6月期	3617	2084	36.6	240,742	65.0	55.3	24,487
7～9月期	3586	2120	37.2	237,456	65.0	55.7	25,429
10～12月期	3581	2129	37.3	255,388	66.1	55.8	28,228
2023年							
1～3月期	3568	2112	37.2	245,524	69.0	59.9	27,282
4～6月期	3643	2090	36.5	238,444	69.6	59.1	26,026
7～9月期	3617	2133	37.1	241,159	69.7	60.6	27,218
10～12月期	3595	2160	37.5	256,267	69.1	59.0	27,609
	対前年差(万人)	対前年差(%)	対前年比(実質)(%)	対前年差(円)	対前年名目増減率(%)		
2013年	-43	94	1.1	4.5	3.8	5.1	
2014	-14	57	0.7	-3.2	4.0	5.6	
2015	29	19	0.1	-2.7	-2.4	-	
2016	55	39	0.0	-1.8	2.4	8.0	
2017	62	15	-0.2	-0.2	3.3	0.9	
2018	58	86	0.6	-1.1	4.3	3.1	
2019	23	47	0.4	0.1	2.8	12.0	
2020	41	-73	-1.1	-6.5	2.9	18.3	
2021	31	-25	-0.5	1.0	0.4	3.6	
2022	1	26	0.2	0.9	1.6	11.1	
2023	18	23	0.2	-2.4	4.7	5.6	
	対前年同期差(万人)	対前年同期差(%)	対前年同期比(実質)(%)	対前年同期差(円)	対前年同期名目増減率(%)		
2022年							
10～12月期	7	33	-0.8	2.7	2.3	20.3	
2023年							
1～3月期	0	39	0.3	6.4	7.1	12.5	
4～6月期	26	6	-4.7	4.6	3.8	6.3	
7～9月期	31	13	-2.0	4.7	4.9	7.0	
10～12月期	14	31	-3.0	3.0	3.2	-2.2	

(注16) 詳細集計

(注17) 2015年から2021年までの数値については、ベンチマーク人口を2020年国勢調査基準に切替えたことに伴う変動を考慮し、比率を除き、時系列接続用数値に置き換えて掲載している。

(注18) 家計調査は、1世帯当たり1か月間の支出額

(注19) 2018年及び2019年の「対前年比」欄の太字の値は、2018年1月に行った調査で使用する家計簿の改正の影響による変動を調整した変動調整値である。

(注20) 家計消費状況調査は2015年1月調査分から調査票を変更したため、「電子マネーを利用した1世帯当たり平均利用金額」について時系列推移を見る場合などは注意する必要がある。

公表予定(2024年4月～2024年5月)

《調査結果の公表関係》

時 期	概 要	時 期	概 要
4月5日	家計調査(家計収支編:2024年2月分)公表	5月4日	統計トピックス「我が国のこどもの数—「こどもの日」にちなんで—」公表
//	家計消費状況調査(支出関連項目:2024年2月分)公表	10日	家計調査(家計収支編:2024年3月分、1～3月期平均及び2023年度平均)公表
//	消費動向指数(CTI)2024年2月分公表	//	家計消費状況調査(支出関連項目:2024年3月分、1～3月期平均及び2023年度平均 ICT関連項目:2024年1～3月期平均)公表
//	小売物価統計調査(ガソリン)2024年3月分公表	//	消費動向指数(CTI)2024年3月分及び1～3月期平均公表
12日	統計トピックス「我が国における企業の研究費の動向—科学技術週間にちなんで—」公表	//	小売物価統計調査(ガソリン)2024年4月分公表
//	人口推計(全国:年齢(各歳)、男女別人口・都道府県:年齢(5歳階級)、男女別人口)—2023年10月1日現在—公表	14日	労働力調査(詳細集計)2024年1～3月期平均公表
19日	消費者物価指数(全国:2024年3月分及び2023年度平均)公表	17日	家計調査(貯蓄・負債編:2023年10～12月期平均及び2023年平均)公表
//	小売物価統計調査(全国:2024年3月分及び2023年平均)公表	20日	人口推計(2023年12月1日現在確定値及び2024年5月1日現在概算値)公表
22日	人口推計(2023年11月1日現在確定値及び2024年4月1日現在概算値)公表	24日	消費者物価指数(全国:2024年4月分)公表
26日	消費者物価指数(東京都区部:2024年4月分(中旬速報値))公表	//	小売物価統計調査(全国:2024年4月分)公表
//	小売物価統計調査(東京都区部:2024年4月分)公表	//	住民基本台帳人口移動報告(2024年4月分)公表
//	住民基本台帳人口移動報告(2024年3月分)公表	31日	労働力調査(基本集計)2024年4月分公表
30日	労働力調査(基本集計)2024年3月分、1～3月期平均及び2023年度平均公表	//	消費者物価指数(東京都区部:2024年5月分(中旬速報値))公表
//	サービス産業動向調査(2024年2月分速報及び2023年11月分確報)公表	//	小売物価統計調査(東京都区部:2024年5月分)公表
//	令和5年住宅・土地統計調査 住宅数概数集計公表	//	サービス産業動向調査(2024年3月分及び1～3月期速報並びに2023年12月分及び10～12月期確報)公表
下旬	住民基本台帳人口移動報告2023年結果(移動率)公表	下旬	令和5年経済センサス-基礎調査(乙調査)公表

所管統計の利用案内

人口に関する統計

- ・国勢調査（国内の人口及び世帯の実態を把握する）
（トップ）<https://www.stat.go.jp/data/kokusei/2020/index.html>（調査の結果）<https://www.stat.go.jp/data/kokusei/2020/kekka.html>
- ・住民基本台帳人口移動報告（住民基本台帳に基づき、月々の国内の都道府県、大都市間の転入・転出の状況を明らかにする）
（トップ）<https://www.stat.go.jp/data/idou/index.html>（結果の概要）<https://www.stat.go.jp/data/idou/4.html>
- ・人口推計（国勢調査による人口を基に、各月の人口の動きを他の人口関連資料から得て、毎月1日現在の人口を算出する）
（トップ）<https://www.stat.go.jp/data/jinsui/index.html>（結果の概要）<https://www.stat.go.jp/data/jinsui/2.html>

住宅・土地に関する統計

- ・住宅・土地統計調査（住宅及び世帯の居住状況等の実態を把握する）
（トップ）<https://www.stat.go.jp/data/jyutaku/index.html>

労働に関する統計

- ・労働力調査（完全失業率など雇用・失業の実態を毎月明らかにする）
（トップ）<https://www.stat.go.jp/data/roudou/index.html>（結果の概要）<https://www.stat.go.jp/data/roudou/2.html>
- ・就業構造基本調査（就業及び不就業の状態を調査し、全国及び地域別の就業構造に関する状況を明らかにする）
（トップ）<https://www.stat.go.jp/data/shugyou/2022/index.html>

社会生活に関する統計

- ・社会生活基本調査（国民の生活時間の配分及び自由時間等における主な活動について調査し、国民の社会生活の実態を明らかにする）
（トップ）<https://www.stat.go.jp/data/shakai/2021/index.html>

事業所・企業に関する統計

- ・経済センサス（我が国全体の産業構造を明らかにするとともに、事業所・企業の母集団情報を整備する）
（トップ）<https://www.stat.go.jp/data/e-census/index.html>
- ・経済構造実態調査（幅広い産業における生産・投入構造を毎年明らかにする）
（トップ）<https://www.stat.go.jp/data/kkj/index.html>
- ・個人企業経済調査（個人経営の事業所（個人企業）の経営実態を明らかにする）
（トップ）<https://www.stat.go.jp/data/kojinke/index.html>（結果の概要）<https://www.stat.go.jp/data/kojinke/kekka.html>
- ・サービス産業動向調査（サービス産業全体の生産と雇用の動向を把握する）
（トップ）<https://www.stat.go.jp/data/mssi/index.html>（結果の概要）<https://www.stat.go.jp/data/mssi/kekka.html>

科学技術に関する統計

- ・科学技術研究調査（科学技術に関する研究活動の状態を調査し、科学技術振興に関する状況を明らかにする）
（トップ）<https://www.stat.go.jp/data/kagaku/index.html>

家計に関する統計

- ・家計調査（世帯における家計収支の実態を毎月把握する）
（トップ）<https://www.stat.go.jp/data/kakei/index.html>
（結果の概要）①（家計収支編）<https://www.stat.go.jp/data/kakei/2.html#new>
②（貯蓄・負債編）<https://www.stat.go.jp/data/sav/1.html>
- ・家計消費状況調査（家計調査を補完し、購入頻度が少ない高額商品・サービスなどへの消費や、ICT関連の消費などの実態を安定的に捉える）
（トップ）<https://www.stat.go.jp/data/joukyou/index.html>（統計表一覧）<https://www.stat.go.jp/data/joukyou/12.html>
- ・全国家計構造調査（家計における消費、所得、資産及び負債の実態を総合的に把握し、世帯の所得分布及び消費の水準、構造等を全国的及び地域別に明らかにする）
（トップ）<https://www.stat.go.jp/data/zenkokukakei/2019/index.html>

物価に関する統計

- ・小売物価統計調査（国民の消費生活上重要な商品の小売価格、サービスの料金及び家賃を調査し、消費者物価指数その他物価に関する状況を明らかにする）
（トップ）<https://www.stat.go.jp/data/kouri/index.html>（統計表一覧）<https://www.stat.go.jp/data/kouri/doukou/3.html>
- ・消費者物価指数（世帯が購入する家計に係る財及びサービスの価格等を総合した物価の変動を時系列的に測定する）
（トップ）<https://www.stat.go.jp/data/cpi/index.html>（結果の概要）<https://www.stat.go.jp/data/cpi/1.html>

Data Science Online Course

総務省統計局

love Instajapan 42% 80% 25%
art. 日本 happy friend
otaku japanese college
favorite tokyo osaka
people travel manga
music nature
photo kyoto

AI

BIG DATA

```
ggplot(data, aes(
  y = 取引価格,
  x = 最寄駅距離
)) +
  geom_bin2d() +
  theme_bw()
```

データサイエンス・オンライン講座
社会人のための
データサイエンス入門

令和6年6月11日開講 受講料無料



総務省統計局 提供



統計学の基礎やデータの見方等、データ分析の基本的な知識を学べる講座です。

基礎から学べる講座内容

データサイエンスの基礎から学べる入門編として最適な講座内容です。

Week1: 統計データの活用 **全6回**

統計データを用いた分析事例を知り、統計リテラシーを学ぶ。

Week2: 統計学の基礎 **全9回**

データ分析に必要な統計学の基礎を学ぶ。

Week3: データの見方と表し方 **全8回**

データの見方と適切なグラフの選び方を学ぶ。

Week4: 公的データの使い方 **全8回**

誰もが使える公的統計データの取得方法と使い方を学ぶ。

データサイエンス・オンライン講座の特徴

✓ 受講料 **無料**

¥0

✓ スキマ時間でできる!
1回あたり **約10分**

✓ **スマホ・タブレット受講OK**

🏆 所定の基準を満たすと修了証が発行されます。

データサイエンスは、デジタル社会の基礎知識として、様々な場面で必要とされています

gacco
powered by ドコモgacco

gacco(ガッコ)は最高の教授陣による本格的な講義をいつでも、誰でも、無料で学べるウェブサービスです。ドコモgaccoが提供する日本初のMOOCサービス「gacco」。インターネット上の講義動画を視聴し、テストに解答。所定の基準を満たすと修了証(電子ファイル)が発行され、努力の証が得られます。

データサイエンス MOOC

検索

<https://gacco.org/stat-japan/>



統計ヘッドラインー統計局月次レポートー No. 170

令和6年4月

令和6年4月 発行

編集・発行



総務省統計局

〒162-8668 東京都新宿区若松町 19 番1号

電話 (03) 5273-2020 (代表)

インターネット <https://www.stat.go.jp/info/headline/index.html>

統計ヘッドライン

検索

問合せ先

総務省統計局統計情報利用推進課情報提供第一係

電話 (03) 5273-1160

メールアドレス y-teikyou1@soumu.go.jp