

統計ヘッドライン

—統計局月次レポート—

No.125

<目次>

目次	1
2020年（令和2年）5月の主要指標	2
結果のポイント解説	
労働力調査（2020年（令和2年）5月分）	3
消費者物価指数（全国）（2020年（令和2年）5月分）	4
家計調査（2020年（令和2年）5月分）	5
サービス産業動向調査（2020年（令和2年）4月分（速報））	6
人口推計	
（2020年（令和2年）1月1日現在確定値及び2020年（令和2年）6月1日現在概算値）	7
住民基本台帳人口移動報告（2020年（令和2年）5月分）	8
主要統計時系列データ	9
公表予定	14
利用案内	15



令和2年7月
総務省統計局

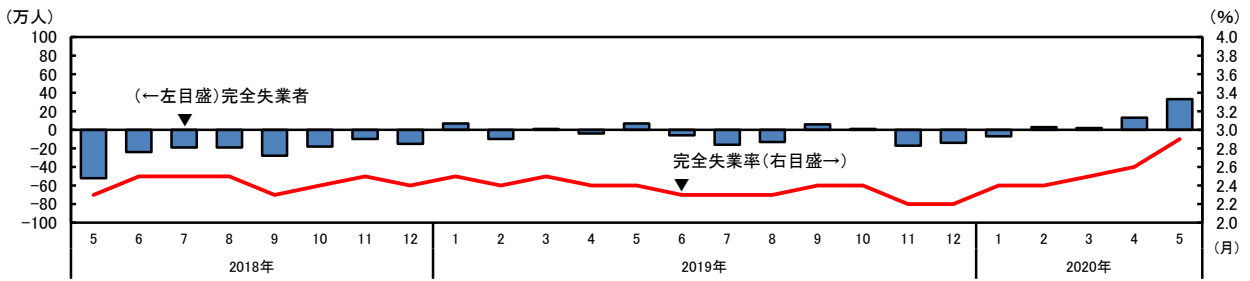
2020年(令和2年)5月の主要指標

- **完全失業率(季節調整値)は2.9%と、前月に比べ0.3ポイントの上昇**
 完全失業者は198万人。季節調整値で見ると、前月に比べ19万人の増加
 就業者は6656万人。季節調整値で見ると、前月に比べ4万人の増加
 正規の職員・従業員は前年同月に比べ1万人の減少、非正規の職員・従業員は61万人の減少
- **全国の消費者物価指数(生鮮食品を除く総合)は、前年同月に比べ0.2%の下落**
 前月から下落幅は変わらず(ガソリンが押し下げ方向に寄与したものの、宿泊料や外国パック旅行費が、前年の反動で押し上げ方向に寄与)
- **二人以上の世帯の消費支出は、前年同月に比べ実質16.2%の減少**
 豚肉などの「肉類」や、発泡酒・ビール風アルコール飲料などの「酒類」などが増加
 宿泊料などの「教養娯楽サービス」や、飲酒代などの「外食」などが減少
 季節調整値で消費支出の前月からの動きをみると、前月比は実質0.1%の減少

《労働力調査》

- ・ 完全失業者数は前年同月に比べ33万人の増加(4か月連続の増加)
 完全失業率(季節調整値)は2.9%と、前月に比べ0.3ポイントの上昇

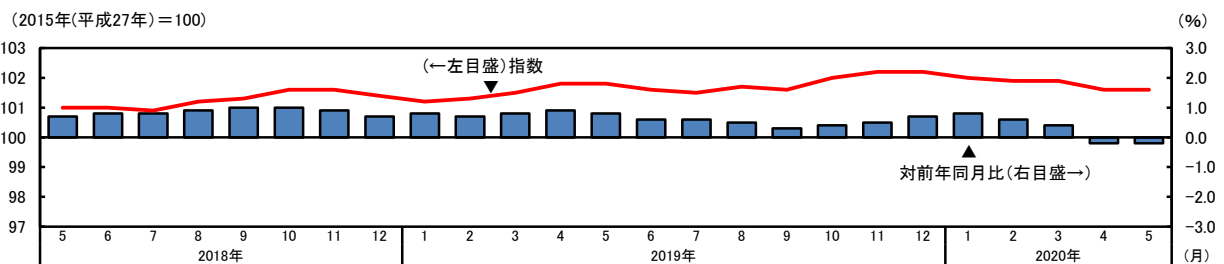
完全失業者の対前年同月増減と完全失業率(季節調整値)の推移



《消費者物価指数》

- ・ 全国の消費者物価指数(生鮮食品を除く総合)は、101.6(2015年(平成27年)=100)と前年同月に比べ0.2%の下落

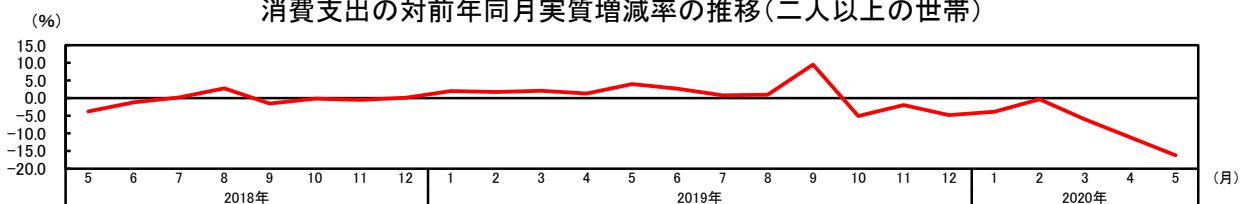
消費者物価指数(生鮮食品を除く総合)の推移



《家計調査》

- ・ 二人以上の世帯の消費支出は、25.2万円。前年同月に比べ実質16.2%の減少

消費支出の対前年同月実質増減率の推移(二人以上の世帯)



※ 2018年及び2019年は変動調整値

【結果のポイント解説】

労働力調査

— 2020年（令和2年5月分 令和2年6月30日公表） —

【就業者数】

就業者数は、6656万人と前年同月に比べ76万人の減少

主な産業別就業者数は、前年同月に比べ「宿泊業，飲食サービス業」，「卸売業，小売業」，「生活関連サービス業，娯楽業」などが減少

(主な産業別の動向)	(就業者数)	(1年間の増減数)
農業，林業	217万人と、	8万人減少
建設業	486万人と、	13万人減少
製造業	1041万人と、	27万人減少
情報通信業	239万人と、	15万人増加
運輸業，郵便業	361万人と、	10万人増加
卸売業，小売業	1040万人と、	29万人減少
金融業，保険業	169万人と、	5万人減少
不動産業，物品賃貸業	138万人と、	10万人増加
学術研究，専門・技術サービス業	250万人と、	2万人減少
宿泊業，飲食サービス業	376万人と、	38万人減少
生活関連サービス業，娯楽業	224万人と、	29万人減少
教育，学習支援業	340万人と、	8万人増加
医療，福祉	841万人と、	9万人増加
サービス業（他に分類されないもの）	467万人と、	22万人増加

【完全失業者数】

完全失業者数は、198万人と前年同月に比べ33万人の増加

(求職理由別の動向)	(完全失業者数)	(1年間の増減数)
非自発的な離職	54万人と、	15万人増加
うち勤め先や事業の都合	35万人と、	12万人増加
自発的な離職（自己都合）	73万人と、	5万人増加
新たに求職	54万人と、	14万人増加

【完全失業率（季節調整値）】

完全失業率（季節調整値）は、2.9%と前月に比べ0.3ポイントの上昇

- ・男性は、3.2%と前月に比べ0.3ポイントの上昇
- ・女性は、2.5%と前月に比べ0.2ポイントの上昇

図1 就業者の対前年同月増減と就業者の対前年同月ポイント差の推移

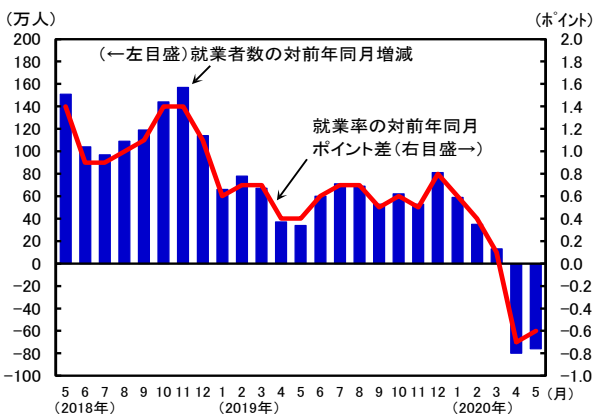
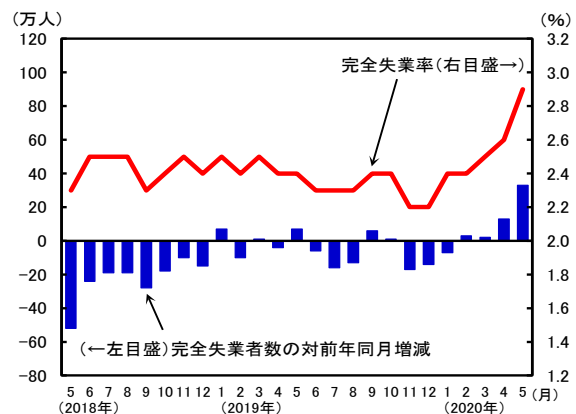


図2 完全失業者の対前年同月増減と完全失業率（季節調整値）の推移



【結果のポイント解説】

消費者物価指数（全国）

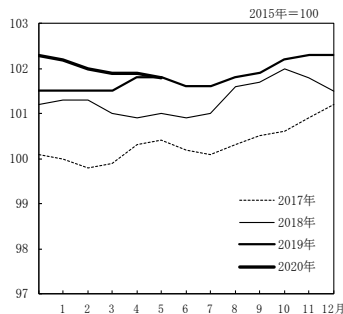
— 2020年（令和2年）5月分 令和2年6月19日公表 —

【総合指数、生鮮食品を除く総合指数、生鮮食品及びエネルギーを除く総合指数】

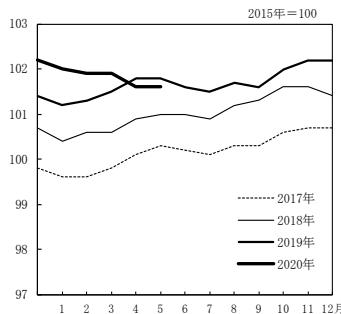
総合指数の前年同月比は、4月 0.1%→5月 0.1%と上昇幅は変わらず

- 生鮮食品を除く総合指数の前年同月比は、4月 -0.2%→5月 -0.2%と下落幅は変わらず
- 生鮮食品及びエネルギーを除く総合指数の前年同月比は、4月 0.2%→5月 0.4%と上昇幅は0.2ポイント拡大

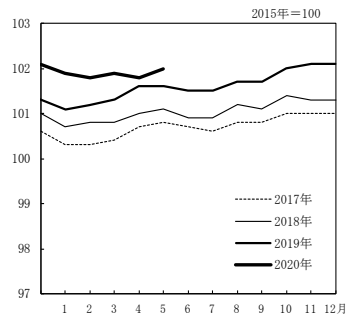
総合指数の動き



生鮮食品を除く総合指数の動き



生鮮食品及びエネルギーを除く総合指数の動き



【総合指数の前年同月比に寄与した項目】

生鮮野菜、外食などは上昇、授業料等、自動車等関係費などは下落

[主な内訳]

10大費目

中分類、前年同月比(寄与度)

品目、前年同月比(寄与度)

上昇

食料

生鮮野菜 10.2%(0.18)……………キャベツ 36.3%(0.04) など
 外食 2.6%(0.14)……………すし(外食) 5.3%(0.02) など
 菓子類 3.0(0.07)……………アイスクリーム 9.2%(0.03) など
 生鮮果物 6.7%(0.07)……………りんご 25.7%(0.05) など

住居

設備修繕・維持 4.4%(0.14)……………火災・地震保険料 9.3%(0.06) など

交通・通信

交通 3.7%(0.08)……………高速自動車国道料金 9.4%(0.02) など

教養娯楽

教養娯楽用品 2.7%(0.06)……………ペットフード(ドッグフード) 12.5%(0.02) など

下落

光熱・水道

他の光熱 -16.5%(-0.08)……………灯油 -16.5%(-0.08)

電気代 -2.0%(-0.07)

交通・通信

自動車等関係費 -3.6%(-0.30)……………ガソリン -16.4%(-0.36) など

教育

授業料等 -15.9%(-0.35)……………幼稚園保育料(私立) -94.0%(-0.25) など

諸雑費

他の諸雑費 -12.4%(-0.25)……………保育所保育料 -58.1%(-0.29)

10大費目の前年同月比及び寄与度

2015年=100

原数値	総合	食料			住居	光熱水道	家具・家事用品	被服及び履物	保健医療	交通・通信	教育	教養娯楽	諸雑費			
		生鮮食品を除く総合	生鮮食品及びエネルギーを除く総合	食料・エネルギーを除く*												
指数	101.8	101.6	102.0	100.9	105.8	108.0	105.4	100.5	99.6	102.1	104.9	104.4	97.5	92.7	104.4	99.2
前年同月比(%)	(0.1)	(-0.2)	(0.2)	(-0.1)	(2.1)	(6.7)	(1.3)	(0.7)	(-1.8)	(2.0)	(1.4)	(0.5)	(-1.2)	(-10.0)	(0.3)	(-3.2)
寄与度	0.1	-0.2	0.4	0.1	2.1	5.8	1.4	0.8	-2.2	1.7	1.4	0.5	-1.7	-10.4	1.2	-3.0
寄与度差		(-0.19)	(0.19)	(-0.10)	(0.57)	(0.28)	(0.30)	(0.15)	(-0.13)	(0.07)	(0.06)	(0.02)	(-0.18)	(-0.32)	(0.04)	(-0.19)
		-0.18	0.36	0.05	0.56	0.24	0.32	0.16	-0.16	0.06	0.06	0.02	-0.25	-0.33	0.12	-0.17
		0.01	0.17	0.14	-0.01	-0.04	0.03	0.01	-0.03	-0.01	0.00	0.00	-0.07	-0.01	0.08	0.01

* 食料(酒類を除く)及びエネルギーを除く総合

(注) ()は、前月の前年同月比及び寄与度。各寄与度は、総合指数の前年同月比に対するものである。

【結果のポイント解説】

家計調査

— 2020年(令和2年)5月分 令和2年7月7日公表 —

【二人以上の世帯の消費支出の内訳】

二人以上の世帯の消費支出は25.2万円。前年同月に比べ実質16.2%の減少

消費支出の内訳(二人以上の世帯)

費目 (品目分類 ^{注1})	金額 (円)	対前年同月増減率(%)		実質増減率への寄与度 (%)	摘要 ^{注2}	備考
		名目	実質			
消費支出	252,017	-16.2	-16.2	-		8か月連続の実質減少
食料	78,272	-3.4	-5.4	-1.46	<減少> 外食,菓子類	3か月連続の実質減少
住居	14,170	-24.2	-26.0	-1.61	<減少> 設備修繕・維持,家賃地代	4か月ぶりの実質減少
光熱・水道	21,358	-8.0	-5.9	-0.46	<減少> 上下水道料,ガス代など	3か月ぶりの実質減少
家具・家事用品	12,620	4.6	2.9	0.12	<増加> 家事用消耗品,家庭用耐久財など	3か月ぶりの実質増加
被服及び履物	7,780	-37.4	-38.3	-1.58	<減少> 洋服,シャツ・セーター類など	8か月連続の実質減少
保健医療	12,322	-6.5	-7.0	-0.30	<減少> 保健医療サービス,医薬品	2か月連続の実質減少
交通・通信	34,248	-23.7	-22.4	-3.34	<減少> 交通,自動車等関係費など	8か月連続の実質減少
教育	9,288	-29.2	-21.0	-0.91	<減少> 授業料等,補習教育	8か月連続の実質減少
教養娯楽	20,325	-37.2	-37.9	-4.08	<減少> 教養娯楽サービス,書籍・他の印刷物	6か月連続の実質減少
その他の消費支出 ^{注3}	41,634	-16.6	(-16.6)	(-2.75)	<減少> 交際費,諸雑費	3か月連続の実質減少
消費支出 (除く住居等※)	223,142	-15.6	-15.6	-		8か月連続の実質減少

※ 「住居」のほか、「自動車等購入」、「贈与金」、「仕送り金」(いずれも用途分類の金額)を除いている。
また、実質化には消費者物価指数(持家の帰属家賃を除く総合)を用いた。

注1 2018年1月分から、「交際費」のうち他の世帯への贈答品やサービスの支出を「その他の消費支出」に含める用途分類から、各費目に含める品目分類に変更した。

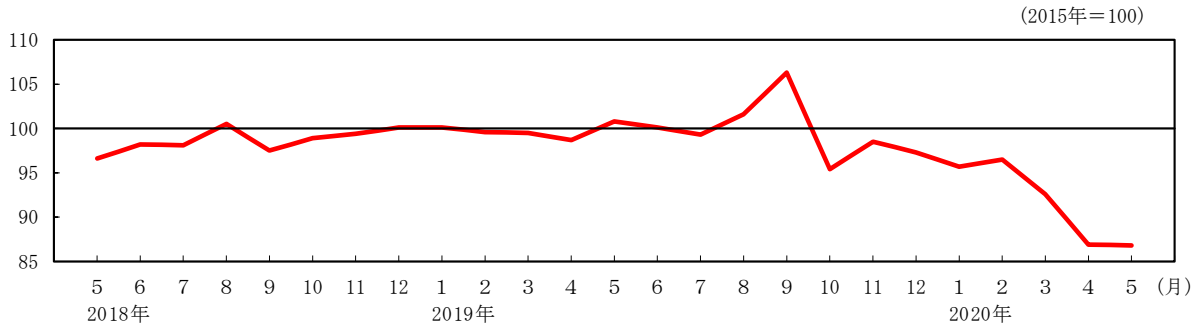
2 「摘要」欄は、消費支出の実質増減率への寄与度の大きい項目を掲載した。

3 「その他の消費支出」の()内は、消費者物価指数(持家の帰属家賃を除く総合)を用いて実質化した。

【消費支出(季節調整済実質指数)】

二人以上の世帯の消費支出(季節調整値)は、前月に比べ実質0.1%の減少

消費支出(季節調整済実質指数)の推移(二人以上の世帯)



注1 季節調整の方法は、センサス局法(X-12-ARIMA)を用いた。季節調整値は、例年1月分公表時に、過去に遡って改定している。

2 指数は、2018年1月に行った調査で使用する家計簿の改正の影響による変動を含むため、時系列比較の際には注意が必要。

【結果のポイント解説】

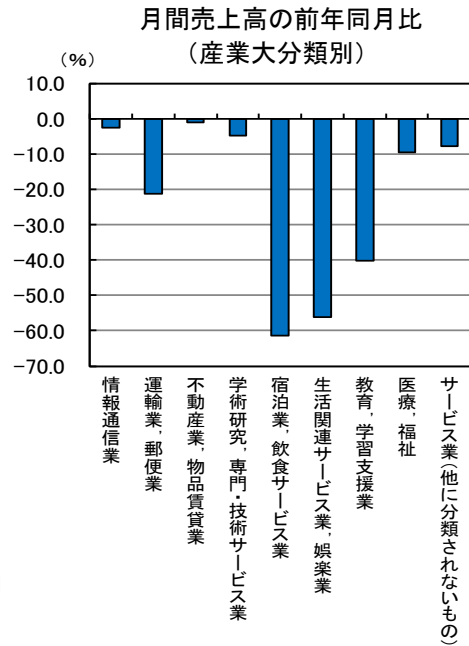
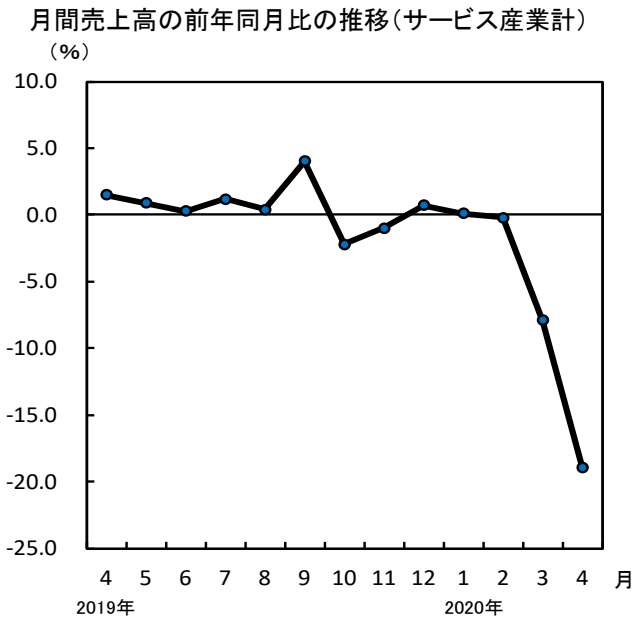
サービス産業動向調査

— 2020年（令和2年）4月分（速報） 令和2年6月30日公表 —

【サービス産業の売上高】

月間売上高は、25.2兆円。前年同月比18.9%の減少

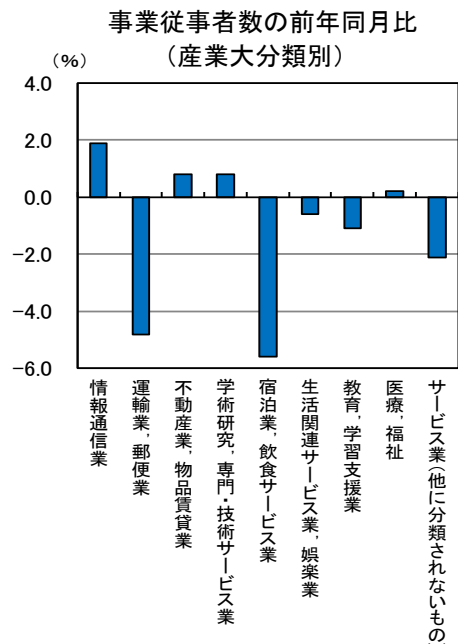
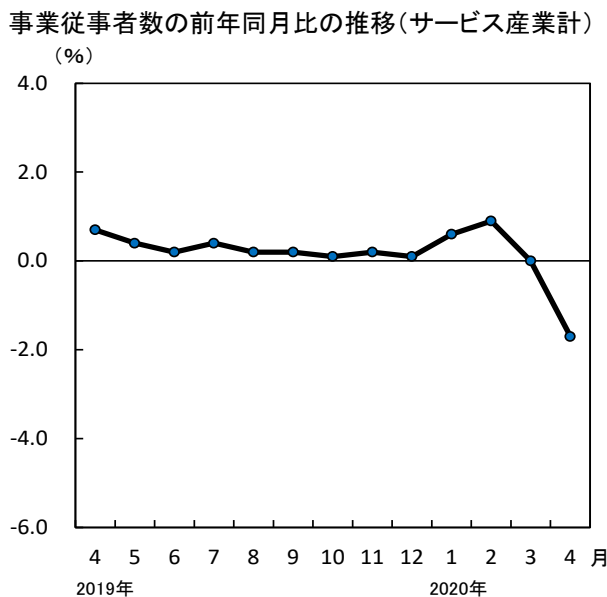
- 減少：「宿泊業，飲食サービス業」，「生活関連サービス業，娯楽業」など全産業



【サービス産業の事業従事者数】

事業従事者数は、2971万人。前年同月比1.7%の減少

- 増加：「情報通信業」，「学術研究，専門・技術サービス業」など4産業
- 減少：「宿泊業，飲食サービス業」，「運輸業，郵便業」など5産業



【結果のポイント解説】

人口推計

— 2020年(令和2年)6月22日公表 —

【令和2年6月1日現在(概算値)】

総人口は、1億2593万人

<総人口> 1億2593万人で、前年同月に比べ減少 ▲32万人 (▲0.25%)

【令和2年1月1日現在(確定値)】

総人口は、1億2598万8千人。日本人人口は、1億2368万8千人

<総人口> 1億2598万8千人で、前年同月に比べ減少 ▲32万9千人 (▲0.26%)

・15歳未満人口は 1516万人で、前年同月に比べ減少 ▲21万6千人 (▲1.40%)

・15～64歳人口は 7490万人で、前年同月に比べ減少 ▲41万7千人 (▲0.55%)

・65歳以上人口は 3592万8千人で、前年同月に比べ増加 30万4千人 (0.85%)

<日本人人口> 1億2368万8千人で、前年同月に比べ減少 ▲50万6千人 (▲0.41%)

年齢(5歳階級), 男女別人口

年齢階級	令和2年6月1日現在(概算値)			令和2年1月1日現在(確定値)					
	総人口			総人口			日本人人口		
	男女計	男	女	男女計	男	女	男女計	男	女
	人 口 (単位 万人)			人 口 (単位 千人)					
総 数	12593	6129	6464	125,988	61,315	64,673	123,688	60,181	63,507
0～4歳	471	241	229	4,735	2,426	2,309	4,659	2,387	2,272
5～9	505	258	246	5,081	2,601	2,480	5,016	2,568	2,449
10～14	534	273	260	5,345	2,737	2,607	5,292	2,710	2,582
15～19	576	295	281	5,806	2,975	2,831	5,700	2,922	2,778
20～24	642	331	310	6,368	3,288	3,080	5,957	3,060	2,896
25～29	628	324	303	6,229	3,211	3,018	5,876	3,008	2,868
30～34	665	340	325	6,686	3,414	3,272	6,430	3,278	3,152
35～39	744	377	367	7,499	3,801	3,698	7,297	3,707	3,590
40～44	850	430	419	8,635	4,374	4,261	8,470	4,304	4,166
45～49	981	496	485	9,832	4,971	4,861	9,679	4,910	4,769
50～54	865	435	430	8,598	4,325	4,273	8,466	4,274	4,192
55～59	780	390	390	7,757	3,875	3,882	7,655	3,834	3,821
60～64	745	368	377	7,491	3,698	3,793	7,419	3,668	3,752
65～69	838	406	432	8,552	4,143	4,409	8,497	4,119	4,378
70～74	905	427	478	8,841	4,168	4,672	8,799	4,148	4,650
75～79	716	320	396	7,235	3,232	4,003	7,206	3,220	3,986
80～84	538	223	315	5,345	2,208	3,137	5,327	2,201	3,127
85～89	371	132	239	3,623	1,281	2,341	3,614	1,278	2,335
90～94	182	51	131	1,773	487	1,286	1,770	486	1,283
95～99	52	10	42	488	90	398	488	90	398
100歳以上	8	1	7	71	9	62	71	9	62
(再掲)									
15歳未満	1509	773	736	15,160	7,764	7,396	14,967	7,665	7,303
15～64	7474	3787	3687	74,900	37,931	36,969	72,949	36,965	35,984
65歳以上	3610	1570	2040	35,928	15,619	20,309	35,771	15,551	20,220
75歳以上	1867	737	1130	18,535	7,308	11,228	18,475	7,284	11,191
85歳以上	612	193	419	5,955	1,868	4,087	5,942	1,864	4,079
	割 合 (単位 %)								
15歳未満	12.0	12.6	11.4	12.0	12.7	11.4	12.1	12.7	11.5
15～64	59.3	61.8	57.0	59.4	61.9	57.2	59.0	61.4	56.7
65歳以上	28.7	25.6	31.6	28.5	25.5	31.4	28.9	25.8	31.8
75歳以上	14.8	12.0	17.5	14.7	11.9	17.4	14.9	12.1	17.6
85歳以上	4.9	3.2	6.5	4.7	3.0	6.3	4.8	3.1	6.4

(注)・単位未満は四捨五入してあるため、合計の数字と内訳の計が一致しない場合がある。

・平成27年国勢調査による人口を基準としている。

・当月分の人口(概算値)は、算出用データの更新に伴い、5か月後に確定値となる。

【結果のポイント解説】

住民基本台帳人口移動報告

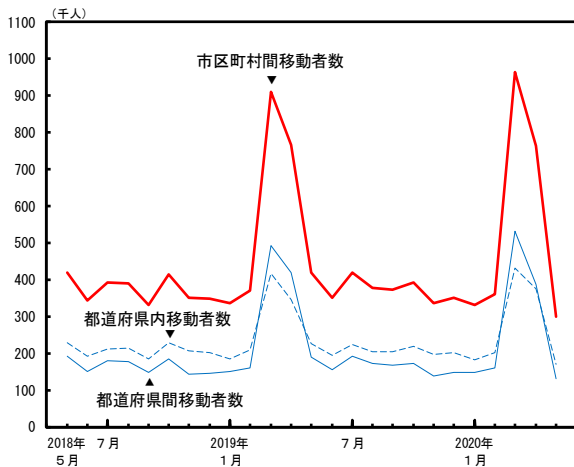
— 2020年(令和2年)5月分 令和2年6月30日公表 —

【移動者数】

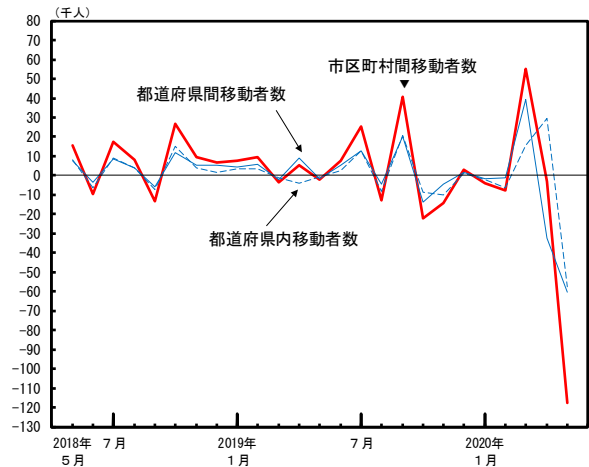
移動者の市区町村間移動者数は、30万 861人
日本人移動者の市区町村間移動者数は、27万9480人

- 移動者の市区町村間移動者数は、30万 861人で前年同月に比べ 11万7628人(28.1%)の減少
- 移動者の都道府県間移動者数は、13万 888人で前年同月に比べ 6万 117人(31.5%)の減少
- 移動者の都道府県内移動者数は、16万9973人で前年同月に比べ 5万7511人(25.3%)の減少
- 日本人移動者の市区町村間移動者数は、27万9480人で前年同月に比べ 9万7974人(26.0%)の減少
- 日本人移動者の都道府県間移動者数は、12万 638人で前年同月に比べ 4万8906人(28.8%)の減少
- 日本人移動者の都道府県内移動者数は、15万8842人で前年同月に比べ 4万9068人(23.6%)の減少

移動者数の推移(移動者)

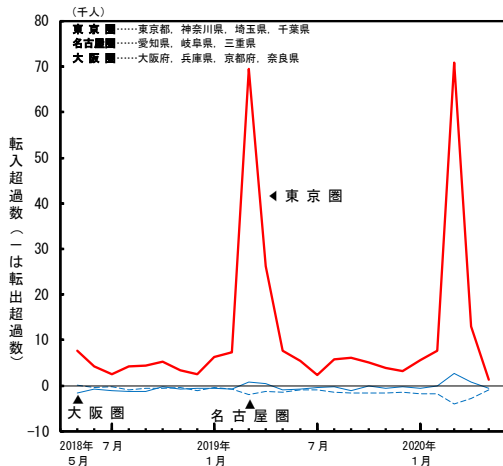


移動者数の対前年同月増減の推移(移動者)

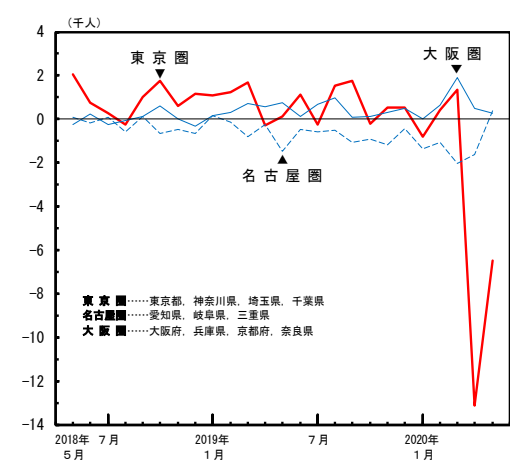


【3大都市圏】

3大都市圏の転入超過数の推移(移動者)



3大都市圏の転入超過数の対前年同月増減の推移(移動者)



転入者数、転出者数及び転入超過数

		東京圏			名古屋圏			大阪圏		
		転入者数	転出者数	転入超過数 (-は転出超過)	転入者数	転出者数	転入超過数 (-は転出超過)	転入者数	転出者数	転入超過数 (-は転出超過)
移動者	2020年5月 (令和2年5月)	23,162	21,895	1,267	6,721	7,706	-985	11,372	11,965	-593
	2019年5月 (令和元年5月)	37,772	30,043	7,729	10,134	11,515	-1,381	16,460	17,314	-854
日本人移動者	2020年5月 (令和2年5月)	21,622	20,455	1,167	6,084	6,816	-732	10,531	11,184	-653
	2019年5月 (令和元年5月)	34,498	26,940	7,558	8,646	9,592	-946	15,009	15,833	-824

(注) 災害等の影響を受けて被災地から避難した人に係る移動については、避難先の市町村に転入の届出があった人についてのみ、移動者として計上されています。

主要統計時系列データ(月次系列)

年次, 月次	労働力調査 注1, 2, 3						消費者物価指数 注4				
	労働力人口	就業者	完全失業者	非労働力人口	完全失業者(原数値)	完全失業者(季節調整値)	総合	生鮮食品を除く総合	持家の帰属家賃を除く総合	生鮮食品及びエネルギーを除く総合	食料(酒類を除く)及びエネルギーを除く総合
	(万人)				(%)		(平成27年 = 100)				
2008年	6674	6409	265	4407	4.0	-	98.6	99.1	97.8	99.5	100.8
2009	6650	6314	336	4446	5.1	-	97.2	97.9	96.4	99.1	100.1
2010	6632	6298	334	4473	5.1	-	96.5	96.9	95.6	97.8	98.9
2011	<6596>	<6293>	<302>	<4518>	<4.6>	-	96.3	96.6	95.4	97.1	97.9
2012	6565	6280	285	4543	4.3	-	96.2	96.6	95.4	96.7	97.4
2013	6593	6326	265	4510	4.0	-	96.6	96.9	95.8	96.5	97.2
2014	6609	6371	236	4494	3.6	-	99.2	99.5	99.0	98.6	99.0
2015	6625	6401	222	4479	3.4	-	100.0	100.0	100.0	100.0	100.0
2016	6673	6465	208	4432	3.1	-	99.9	99.7	99.9	100.6	100.3
2017	6720	6530	190	4382	2.8	-	100.4	100.2	100.5	100.7	100.3
2018	6830	6664	166	4263	2.4	-	101.3	101.0	101.7	101.0	100.4
2019	6886	6724	162	4197	2.4	-	101.8	101.7	102.3	101.6	100.8
2018年 5月	6856	6698	158	4235	2.3	2.3	101.0	101.0	101.4	101.1	100.5
6	6855	6687	168	4246	2.5	2.5	100.9	101.0	101.2	100.9	100.3
7	6832	6660	172	4262	2.5	2.5	101.0	100.9	101.3	100.9	100.2
8	6852	6682	170	4236	2.5	2.5	101.6	101.2	102.0	101.2	100.6
9	6877	6715	162	4218	2.4	2.3	101.7	101.3	102.2	101.1	100.5
10	6888	6725	163	4211	2.4	2.4	102.0	101.6	102.5	101.4	100.7
11	6877	6709	168	4221	2.4	2.5	101.8	101.6	102.2	101.3	100.7
12	6815	6656	159	4271	2.3	2.4	101.5	101.4	101.9	101.3	100.6
2019年 1月	6793	6628	166	4294	2.4	2.5	101.5	101.2	101.9	101.1	100.4
2	6812	6656	156	4267	2.3	2.4	101.5	101.3	101.9	101.2	100.5
3	6861	6687	174	4218	2.5	2.5	101.5	101.5	101.9	101.3	100.5
4	6884	6708	176	4195	2.6	2.4	101.8	101.8	102.2	101.6	100.9
5	6898	6732	165	4184	2.4	2.4	101.8	101.8	102.2	101.6	100.8
6	6909	6747	162	4174	2.3	2.3	101.6	101.6	102.1	101.5	100.6
7	6888	6731	156	4200	2.3	2.3	101.6	101.5	102.0	101.5	100.5
8	6908	6751	157	4177	2.3	2.3	101.8	101.7	102.3	101.7	100.9
9	6936	6768	168	4147	2.4	2.4	101.9	101.6	102.4	101.7	100.8
10	6951	6787	164	4137	2.4	2.4	102.2	102.0	102.8	102.0	101.1
11	6913	6762	151	4175	2.2	2.2	102.3	102.2	102.8	102.1	101.1
12	6883	6737	145	4194	2.1	2.2	102.3	102.2	102.8	102.1	101.2
2020年 1月	6846	6687	159	4233	2.3	2.4	102.2	102.0	102.7	101.9	100.8
2	6850	6691	159	4225	2.3	2.4	102.0	101.9	102.4	101.8	100.7
3	6876	6700	176	4198	2.6	2.5	101.9	101.9	102.4	101.9	100.8
4	6817	6628	189	4253	2.8	2.6	101.9	101.6	102.3	101.8	100.8
5	6854	6656	198	4221	2.9	2.9	101.8	101.6	102.3	102.0	100.9
		対前年差(万人)			対前年差(%)		対前年比(%)				
2009年	-24	-95	71	39	1.1	-	-1.4	-1.3	-1.5	-0.4	-0.7
2010	-18	-16	-2	27	0.0	-	-0.7	-1.0	-0.8	-1.3	-1.2
2011	<-36>	<-5>	<-32>	<45>	<-0.5>	-	-0.3	-0.3	-0.3	-0.8	-1.0
2012	<-31>	<-13>	<-17>	<25>	<-0.3>	-	0.0	-0.1	0.0	-0.4	-0.6
2013	28	46	-20	-33	-0.3	-	0.4	0.4	0.5	-0.2	-0.2
2014	16	45	-29	-16	-0.4	-	2.7	2.6	3.3	2.2	1.8
2015	16	30	-14	-15	-0.2	-	0.8	0.5	1.0	1.4	1.0
2016	48	64	-14	-47	-0.3	-	-0.1	-0.3	-0.1	0.6	0.3
2017	47	65	-18	-50	-0.3	-	0.5	0.5	0.6	0.1	-0.1
2018	110	134	-24	-119	-0.4	-	1.0	0.9	1.2	0.4	0.1
2019	56	60	-4	-66	0.0	-	0.5	0.6	0.6	0.6	0.4
		対前年同月差(万人)			対前年同月差(%)	対前月差(%)	対前年同月比(%)				
2019年 5月	42	34	7	-51	0.1	0.0	0.7	0.8	0.9	0.5	0.3
6	54	60	-6	-72	-0.1	-0.1	0.7	0.6	0.8	0.5	0.3
7	56	71	-16	-62	-0.2	0.0	0.5	0.6	0.6	0.6	0.4
8	56	69	-13	-59	-0.2	0.0	0.3	0.5	0.3	0.6	0.4
9	59	53	6	-71	0.0	0.1	0.2	0.3	0.3	0.5	0.3
10	63	62	1	-74	0.0	0.0	0.2	0.4	0.3	0.7	0.3
11	36	53	-17	-46	-0.2	-0.2	0.5	0.5	0.6	0.8	0.5
12	68	81	-14	-77	-0.2	0.0	0.8	0.7	0.9	0.9	0.5
2020年 1月	53	59	-7	-61	-0.1	0.2	0.7	0.8	0.8	0.8	0.4
2	38	35	3	-42	0.0	0.0	0.4	0.6	0.5	0.6	0.2
3	15	13	2	-20	0.1	0.1	0.4	0.4	0.5	0.6	0.3
4	-67	-80	13	58	0.2	0.1	0.1	-0.2	0.1	0.2	-0.1
5	-44	-76	33	37	0.5	0.3	0.1	-0.2	0.0	0.4	0.1

(注1) <>内の実数は補完推計値又は補完推計値を用いて計算した参考値である。

(注2) 2010年から2016年までの数値については、ベンチマーク人口を平成27年国勢調査基準に切替えたことに伴う変動を考慮し、比率を除き、時系列続用数値に置き換えて掲載している。

(注3) 季節調整値は、毎年1月分結果公表時に、前年12か月分の結果を追加して再計算される。

このため、2019年12月以前の季節調整値は、2020年1月分結果公表時に一部改定されている。

(注4) 消費者物価指数は2016年7月結果公表時より2015年基準に改定した。なお、対前年比及び対前年同月比は各基準年の公表値による。

主要統計時系列データ(月次系列)

年次, 月次	家計調査 ^{注5,6}					家計消費状況調査 ^{注5,7}			消費動向指数(CTI) ^{注9,10}			
	二人以上の世帯					二人以上の世帯			世帯消費動向指数 (総世帯) [実質]	総消費動向指数 [実質]		
	消費支出	勤労者世帯				自動車 (新車)	パソコン ^{注8}	インターネット ^{注8} を利用した 支出総額				
		実収入	可処分所得	消費支出	非消費支出							
(円)					(円)			(2015年=100)				
2008年	296,932	534,235	442,749	324,929	91,486	11,676	1,251	3,446	108.9	96.2		
2009	291,737	518,226	427,912	319,060	90,314	12,661	1,071	3,935	107.7	95.3		
2010	290,244	520,692	429,967	318,315	90,725	13,104	1,167	4,238	108.2	97.6		
2011	282,966	510,149	420,538	308,838	89,611	10,793	1,066	4,560	105.6	97.0		
2012	286,169	518,506	425,005	313,874	93,501	14,958	906	5,077	106.3	98.9		
2013	290,454	523,589	426,132	319,170	97,457	14,720	1,012	5,801	107.6	101.1		
2014	291,194	519,761	423,541	318,755	96,221	13,771	1,245	6,505	103.6	100.5		
2015	287,373	525,669	427,270	315,379	98,398	11,786	847	8,643	100.0	100.0		
2016	282,188	526,973	428,697	309,591	98,276	11,297	808	8,535	97.4	99.7		
2017	283,027	533,820	434,415	313,057	99,405	13,563	810	10,586	96.5	100.8		
2018	287,315	558,718	455,125	315,314	103,593	13,815	794	12,610	96.4	101.1		
2019	293,379	586,149	476,645	323,853	109,504	13,862	1,035	14,332	96.4	101.1		
2018年	5月	281,307	439,089	324,446	312,354	114,643	12,222	610	11,783	95.2	100.9	
	6	267,641	808,716	654,961	291,998	153,755	13,794	513	12,252	90.4	100.9	
	7	283,387	605,746	485,326	310,031	120,421	14,422	675	13,186	94.6	101.1	
	8	292,481	510,437	422,636	319,939	87,802	13,875	617	13,416	96.6	101.1	
	9	271,273	447,459	365,446	302,652	82,013	13,295	657	12,695	91.9	101.1	
	10	290,396	515,729	428,519	315,433	87,210	12,366	642	12,962	97.4	101.4	
	11	281,041	455,644	371,282	303,516	84,362	16,447	819	13,754	94.8	101.5	
	12	329,271	1,026,628	849,904	351,044	176,724	12,925	1,218	16,871	109.2	101.4	
2019年	1月	296,345	471,124	384,005	325,768	87,119	11,959	1,026	13,164	97.0	101.3	
	2	271,232	526,271	435,994	302,753	90,277	15,923	692	12,974	89.9	101.1	
	3	309,274	481,035	392,512	348,942	88,523	23,511	1,519	14,060	104.3	101.3	
	4	301,136	525,927	430,702	337,164	95,224	13,367	993	13,810	98.6	101.5	
	5	300,901	457,376	337,967	332,273	119,409	11,296	772	13,625	98.2	101.8	
	6	276,882	880,805	709,195	308,425	171,610	13,283	849	14,345	92.5	101.5	
	7	288,026	626,488	501,522	321,190	124,966	14,148	858	14,523	94.4	101.2	
	8	296,327	521,571	431,804	325,516	89,767	14,772	859	15,143	97.2	101.5	
	9	300,609	457,427	370,189	329,655	87,238	16,223	1,599	15,581	99.3	104.9	
	10	279,671	536,075	446,417	305,197	89,657	9,245	661	12,967	90.7	98.0	
	11	278,765	475,548	389,935	303,986	85,613	10,853	842	14,335	90.2	100.2	
	12	321,380	1,074,143	889,500	345,370	184,642	11,768	1,749	17,459	104.5	98.8	
2020年	1月	287,173	484,697	395,821	312,473	88,875	11,165	1,756	14,336	92.7	99.6	
	2	271,735	537,666	450,124	303,166	87,543	15,875	1,106	12,847	88.8	99.9	
	3	292,214	490,589	397,872	322,461	92,717	18,787	1,552	13,412	94.6	95.3	
	4	267,922	531,017	428,397	303,621	102,620	13,213	1,817	14,622	85.9	91.9	
	5	252,017	502,403	383,245	280,883	119,158	9,535	1,934	15,873	82.0	90.6	
		対前年比(実質)(%)				対前年比 (名目)(%)	対前年比 (実質)(%)	対前年比 (名目)(%)	対前年比(%)	対前年比(%)		
2009年		-0.2	-1.5	-1.9	-0.3	-1.3	9.3	51.8	14.2	-1.1	-0.9	
2010		0.3	1.3	1.3	0.6	0.5	4.1	59.4	7.7	0.5	2.4	
2011		-2.2	-1.7	-1.9	-2.7	-1.2	-17.5	29.1	7.6	-2.4	-0.6	
2012		1.1	1.6	1.1	1.6	4.3	38.3	3.4	11.3	0.7	2.0	
2013		1.0	0.5	-0.2	1.2	4.2	-1.1	5.5	14.3	1.2	2.2	
2014		-2.9	-3.9	-3.8	-3.3	-1.3	-8.1	12.4	12.1	-3.7	-0.7	
2015		-2.3	0.1	-0.1	-2.1	2.3	-15.4	-	-	-3.5	-0.5	
2016		-1.7	0.3	0.4	-1.7	-0.1	-4.3	-7.6	-1.2	-2.6	-0.3	
2017		-0.3	0.7	0.7	0.5	1.1	20.0	7.1	24.0	-1.0	1.1	
2018		-0.4	-0.6	-0.4	-1.5	-0.2	1.4	-4.0	19.1	-0.1	0.3	
2019		0.9	0.5	0.4	1.2	1.8	-0.5	31.5	13.7	0.0	0.0	
		対前年同月比(実質)(%)				対前年同月比 (名目)(%)	対前年同月比 (実質)(%)	対前年同月比 (名目)(%)	対前年同月比 (%)	対前年同月比 (%)		
2019年	5月	4.0	-0.2	-0.8	1.4	2.5	-8.1	25.6	15.6	3.1	0.9	
	6	2.7	3.5	3.0	4.8	6.5	-4.2	64.8	17.1	2.4	0.6	
	7	0.8	1.1	0.9	3.0	2.7	-2.2	28.0	10.1	-0.2	0.1	
	8	1.0	-2.1	-2.5	1.4	0.2	6.2	40.9	12.9	0.6	0.3	
	9	9.5	-0.4	-1.4	7.7	4.1	21.5	150.7	22.7	8.0	3.8	
	10	-5.1	-0.5	0.1	-5.2	-3.0	-26.5	6.1	0.0	-6.9	-3.3	
	11	-2.0	1.9	2.7	-1.4	-1.0	-35.2	6.2	4.2	-4.9	-1.4	
	12	-4.8	-1.9	-1.7	-4.1	-2.2	-10.7	50.5	3.5	-4.3	-2.5	
2020年	1月	-3.9	2.1	2.3	-4.9	2.0	-8.1	73.6	8.9	-4.4	-1.7	
	2	-0.3	1.7	2.7	-0.4	-3.0	-1.9	59.2	-1.0	-1.2	-1.2	
	3	-6.0	1.5	0.9	-8.1	4.7	-21.4	-1.2	-4.6	-9.2	-5.9	
	4	-11.1	0.9	-0.6	-10.0	7.8	-2.8	78.2	5.9	-12.9	-9.4	
	5	-16.2	9.8	13.4	-15.5	-0.2	-17.0	139.7	16.5	-16.5	-11.0	

(注5) 家計調査及び家計消費状況調査は、1世帯当たり1か月間の収支額
(注6) 2018年及び2019年の「対前年(同月)比」欄の太字の値は、2018年1月に行った調査で使用する家計簿の改正の影響による変動を調整した変動調整値である。
(注7) 家計消費状況調査は2015年1月調査分から調査項目を変更したため、時系列推移を見る場合などは注意する必要がある。
(注8) 2015年1月調査分から定義又は調査事項を変更した品目のため、2015年については増減率を計算していない。
(注9) 消費動向指数は、家計調査の結果を補完し、消費全般の動向を捉える分析用のデータとして総務省統計局が開発中の参考指標。世帯消費動向指数は、世帯の消費支出の平均額の推移を示す指数。総消費動向指数は、我が国における世帯全体の消費支出総額(GDP統計の家計最終消費支出に相当)の推移を推測する指数。
(注10) 世帯消費動向指数の2018年1月から2020年2月まで、2018年及び2019年の結果については、家計調査結果の訂正に伴い、2020年3月公表時(2020年5月8日)に訂正を行った。

主要統計時系列データ(月次系列)

年次, 月次		サービス産業動向調査						
		売上高 ^{注11,12,13,14}						
		サービス産業計	うち, 主な産業 ^{注15}					
			医療, 福祉	宿泊業, 飲食サービス業	サービス業(他に分類されないもの)	運輸業, 郵便業	生活関連サービス業, 娯楽業	
(百万円)								
2008年		「サービス産業動向調査」は, 2008年に新設されたものであり, 2008年10月分から公表しています。						
2009		290,535,703	42,189,024	23,124,608	29,155,791	46,670,392	41,140,594	
2010		284,009,043	42,902,236	22,369,324	28,709,925	47,802,203	39,152,498	
2011		273,342,532	42,394,648	21,015,583	27,816,831	45,645,967	35,244,700	
2012		278,296,901	45,008,996	20,975,908	27,420,742	44,358,962	34,979,084	
2013		29,197,210	4,203,853	2,326,219	2,811,379	4,882,831	4,557,725	
2014		29,824,433	4,272,124	2,343,164	2,872,918	5,028,069	4,479,882	
2015		30,540,592	4,415,317	2,395,145	3,005,372	5,165,336	4,382,607	
2016		30,696,488	4,532,814	2,422,735	3,094,401	5,125,841	4,082,278	
2017		31,279,344	4,589,354	2,430,141	3,280,894	5,370,800	3,922,405	
2018		31,721,253	4,651,004	2,418,252	3,376,981	5,536,722	3,803,991	
2019		32,010,522	4,692,637	2,417,667	3,390,949	5,619,100	3,692,801	
2018年	4月	30,611,601	4,484,822	2,394,163	3,199,905	5,459,419	3,859,465	
	5	30,260,169	4,641,611	2,423,879	3,199,830	5,265,955	3,845,591	
	6	31,590,919	4,665,319	2,317,229	3,362,856	5,425,598	3,781,810	
	7	31,214,712	4,712,561	2,428,058	3,332,269	5,579,178	3,846,066	
	8	31,197,616	4,688,542	2,663,724	3,261,127	5,555,925	3,918,690	
	9	32,073,817	4,499,372	2,309,643	3,396,989	5,523,785	3,708,017	
	10	31,666,375	4,846,020	2,409,647	3,492,006	5,843,481	3,841,059	
	11	31,522,982	4,725,441	2,426,252	3,479,910	5,724,688	3,730,168	
	12	33,602,527	4,741,003	2,680,667	3,514,032	5,882,353	3,954,632	
	2019年	1月	30,082,607	4,642,056	2,281,243	3,126,213	5,216,825	3,635,907
		2	30,283,820	4,491,628	2,153,746	3,305,582	5,258,942	3,368,488
3		38,215,698	4,859,587	2,516,355	3,839,551	6,693,302	3,921,769	
4		31,060,890	4,614,925	2,403,912	3,235,800	5,519,917	3,786,025	
5		30,522,355	4,598,770	2,454,253	3,248,415	5,401,862	3,787,544	
6		31,682,985	4,638,579	2,286,548	3,361,886	5,453,551	3,686,116	
7		31,579,969	4,825,632	2,425,303	3,431,144	5,645,634	3,676,214	
8		31,317,218	4,653,219	2,700,825	3,195,069	5,524,062	3,896,591	
9		33,360,302	4,628,395	2,335,665	3,570,957	5,681,305	3,619,716	
10		30,978,432	4,785,708	2,325,333	3,385,323	5,625,002	3,576,709	
11		31,213,315	4,753,382	2,446,293	3,425,564	5,623,071	3,582,777	
12	33,828,666	4,819,762	2,682,531	3,565,879	5,785,725	3,775,760		
2020年	1月	30,119,985	4,639,971	2,295,789	3,171,976	5,072,921	3,471,103	
	2	p 30,225,748	p 4,540,254	p 2,097,091	p 3,334,267	p 5,175,752	p 3,287,352	
	3	p 35,187,466	p 4,709,921	p 1,776,282	p 3,874,459	p 5,561,151	p 2,876,467	
	4	p 25,187,592	p 4,175,337	p 926,889	p 2,986,756	p 4,351,367	p 1,662,811	
		対前年比(%)						
2009年		-	-	-	-	-	-	
2010		-2.2	1.7	-3.3	-1.5	2.4	-4.8	
2011		-3.8	-1.2	-6.1	-3.1	-4.5	-10.0	
2012		1.8	6.2	-0.2	-1.4	-2.8	-0.8	
2013		0.5	1.6	-0.7	-0.6	-0.9	-4.5	
2014		2.1	1.6	0.7	2.2	3.0	-1.7	
2015		2.4	3.4	2.2	4.6	2.7	-2.2	
2016		0.5	2.7	1.2	3.0	-0.8	-6.9	
2017		1.9	1.2	0.3	6.0	4.8	-3.9	
2018		1.4	1.3	-0.5	2.9	3.1	-3.0	
2019		0.9	0.9	0.0	0.4	1.5	-2.9	
		対前年同月比(%)						
2019年	4月	1.5	2.9	0.4	1.1	1.1	-1.9	
	5	0.9	-0.9	1.3	1.5	2.6	-1.5	
	6	0.3	-0.6	-1.3	0.0	0.5	-2.5	
	7	1.2	2.4	-0.1	3.0	1.2	-4.4	
	8	0.4	-0.8	1.4	-2.0	-0.6	-0.6	
	9	4.0	2.9	1.1	5.1	2.9	-2.4	
	10	-2.2	-1.2	-3.5	-3.1	-3.7	-6.9	
	11	-1.0	0.6	0.8	-1.6	-1.8	-4.0	
	12	0.7	1.7	0.1	1.5	-1.6	-4.5	
	2020年	1月	0.1	0.0	0.6	1.5	-2.8	-4.5
		2	p -0.2	p 1.1	p -2.6	p 0.9	p -1.6	p -2.4
3		p -7.9	p -3.1	p -29.4	p 0.9	p -16.9	p -26.7	
4		p -18.9	p -9.5	p -61.4	p -7.7	p -21.2	p -56.1	

(注11) pの付された数値は速報値

(注12) 年次の数値は, 2012年までは1~12月の合計値, 2013年からは1か月当たりの平均値

(注13) 2013年から2018年までの実数は, 2019年1月の標本交替により生じた変動を調整した値

(注14) 2013年1月に調査内容の見直しを行ったため, 2013年の対前年比は, 見直し前後で時系列比較が可能となるよう, 前年の値を調整した値を用いて計算している。

(注15) 9産業のうち, 事業従事者数(2019年平均)の上位5産業を掲載

主要統計時系列データ(月次系列)

年次, 月次	人口推計					住民基本台帳人口移動報告					日本人移動者	
	推計人口(確定値) ^{注16}					移動者 ^{注17}						
	総人口				日本人人口	市区町村間移動者数		転入超過数				市区町村間移動者数
	総数	15歳未満	15~64歳	65歳以上		都道府県間移動者数	東京圏	名古屋圏	大阪圏			
(千人)					(人)							
2008年	128,084	17,176	82,300	28,216	126,340	-	-	-	-	-	5,356,935	
2009	128,032	17,011	81,493	29,005	126,343	-	-	-	-	-	5,300,025	
2010	128,057	16,839	81,735	29,484	126,382	-	-	-	-	-	5,084,579	
2011	127,834	16,705	81,342	29,752	126,210	-	-	-	-	-	5,044,239	
2012	127,593	16,547	80,175	30,793	126,023	-	-	-	-	-	5,018,166	
2013	127,414	16,390	79,010	31,898	125,803	-	-	-	-	-	5,015,571	
2014	127,237	16,233	77,850	33,000	125,562	5,207,599	2,405,223	116,048	-636	-13,651	4,908,009	
2015	127,095	15,945	77,282	33,868	125,319	5,384,553	2,502,780	127,623	-631	-11,054	5,041,483	
2016	126,933	15,780	76,562	34,591	125,020	5,251,717	2,460,346	125,282	-924	-10,520	4,880,967	
2017	126,706	15,592	75,962	35,152	124,648	5,318,617	2,505,064	125,530	-4,460	-9,777	4,893,581	
2018	126,443	15,415	75,451	35,578	124,218	5,359,174	2,535,601	139,868	-7,376	-9,438	4,889,713	
2019	126,167	15,210	75,072	35,885	123,731	5,403,465	2,568,086	148,783	-15,017	-4,097	4,889,191	
2018年 5月	126,466	15,493	75,557	35,416	124,354	420,739	192,663	7,607	86	-1,625	384,355	
6	126,509	15,484	75,581	35,445	124,331	343,513	151,139	4,249	-475	-767	311,005	
7	126,529	15,486	75,572	35,471	124,349	393,037	180,537	2,512	-262	-1,050	355,425	
8	126,496	15,463	75,525	35,508	124,353	391,505	178,024	4,214	-977	-1,256	352,992	
9	126,417	15,431	75,440	35,546	124,259	331,718	147,762	4,425	-492	-1,236	295,016	
10	126,443	15,415	75,451	35,578	124,218	414,928	186,337	5,333	-607	-147	368,708	
11	126,453	15,399	75,458	35,596	124,182	351,216	144,117	3,354	-449	-776	313,252	
12	126,435	15,387	75,437	35,611	124,144	348,269	146,145	2,607	-1,016	-627	312,602	
2019年 1月	126,317	15,376	75,317	35,624	124,194	336,203	151,015	6,359	-375	-598	302,485	
2	126,310	15,353	75,281	35,675	124,058	369,900	160,946	7,344	-711	-697	334,916	
3	126,248	15,334	75,199	35,716	123,993	191,007	493,604	69,438	-1,932	739	849,869	
4	126,254	15,320	75,181	35,752	123,960	767,021	420,348	26,145	-1,189	405	705,182	
5	126,181	15,292	75,114	35,775	123,900	418,489	191,005	7,729	-1,381	-854	377,454	
6	126,252	15,287	75,178	35,786	123,873	351,394	156,481	5,390	-954	-649	314,638	
7	126,265	15,285	75,179	35,801	123,881	418,590	193,123	2,275	-826	-384	376,197	
8	126,219	15,259	75,131	35,829	123,880	378,793	173,502	5,757	-1,485	-290	341,164	
9	126,131	15,228	75,046	35,857	123,775	372,471	167,994	6,174	-1,564	-1,134	330,044	
10	126,167	15,210	75,072	35,885	123,731	392,668	172,605	5,144	-1,524	-22	346,967	
11	126,161	15,193	75,059	35,910	123,689	336,866	139,634	3,883	-1,628	-477	298,343	
12	126,144	15,174	75,046	35,924	123,646	351,063	147,829	3,145	-1,448	-136	311,932	
2020年 1月	125,988	15,160	74,900	35,928	123,688	332,383	149,496	5,573	-1,731	-590	298,530	
2						362,076	159,555	7,759	-1,784	-44	326,715	
3						965,051	533,047	70,805	-3,962	2,659	898,498	
4						764,186	388,084	13,055	-2,819	894	703,617	
5						300,861	130,888	1,267	-985	-593	279,480	
	対前年差(千人)					対前年差(人)						
2009年	-52	-165	-806	789	4	-	-	-	-	-	-56,910	
2010	26	-	-	-	38	-	-	-	-	-	-215,446	
2011	-223	-134	-393	268	-172	-	-	-	-	-	-40,340	
2012	-242	-158	-1,167	1,041	-187	-	-	-	-	-	-26,073	
2013	-179	-157	-1,165	1,105	-220	-	-	-	-	-	-2,595	
2014	-177	-157	-1,160	1,102	-241	-	-	-	-	-	-107,562	
2015	-142	-	-	-	-243	176,954	97,557	11,575	5	2,597	133,474	
2016	-162	-165	-720	723	-299	-132,836	-42,434	-2,341	-293	534	-160,516	
2017	-227	-188	-600	561	-372	66,900	44,718	248	-3,536	743	12,614	
2018	-263	-178	-512	426	-430	40,557	30,537	14,338	-2,916	339	-3,868	
2019	-276	-204	-379	307	-487	44,291	32,485	8,915	-7,641	5,341	-522	
	対前年同月差(千人)					対前年同月差(人)						
2019年 5月	-285	-201	-443	359	-454	-2,250	-1,658	122	-1,467	771	-6,901	
6	-258	-197	-403	342	-458	7,881	5,342	1,141	-479	118	3,633	
7	-264	-200	-393	329	-468	25,553	12,586	-237	-564	666	20,772	
8	-277	-204	-394	320	-473	-12,712	-4,522	1,543	-508	966	-11,828	
9	-285	-203	-394	312	-484	40,753	20,232	1,749	-1,072	102	35,028	
10	-276	-204	-379	307	-487	-22,260	-13,732	-189	-917	125	-21,741	
11	-292	-206	-399	313	-493	-14,350	-4,483	529	-1,179	299	-14,909	
12	-291	-213	-391	313	-499	2,794	1,684	538	-432	491	-670	
2020年 1月	-329	-216	-417	304	-506	-3,820	-1,519	-786	-1,356	8	-3,955	
2						-7,824	-1,391	415	-1,073	653	-8,201	
3						55,044	39,443	1,367	-2,030	1,920	48,629	
4						-2,835	-32,264	-13,090	-1,630	489	-1,565	
5						-117,628	-60,117	-6,462	396	261	-97,974	

(注16) 各年10月1日現在, 各月1日現在
 2010年及び2015年は国勢調査による人口(年齢不詳, 国籍不詳の人口をあん分した人口)
 2015年以前の人口は補間補正人口。ただし, 年齢別人口は補間補正を行っていないため, 合計は総数と一致しない。
 対前年及び対前年同月の年齢階級別の比較は, 同一の国勢調査を基準として推計を行った年及び月のみ行っている。

(注17) 2014年8月結果より, 日本人移動者の結果表に加え, 外国人移動者を含めた移動者の結果表を追加し, 2013年7月結果から
 2014年7月結果についても, 遡及して公表した。
 2013年7月結果の移動者には, 7月1日から7日までの外国人移動者は含んでいない。

主要統計時系列データ(四半期系列)

年次, 四半期	労働力調査 ^{注18, 19}			家計調査 ^{注20, 21}	家計消費状況調査 ^{注22}		
	役員を除く雇用者			総世帯	総世帯		
	正規の職員・従業員	非正規の職員・従業員	非正規の職員・従業員(割合)	消費支出	電子マネーを持っている世帯員がいる	電子マネーを利用した世帯員がいる	電子マネーを利用した1世帯当たり平均利用金額
	(万人)	(%)	(%)	(円)	(%)	(%)	(円)
2008年	3410	1765	34.1	261,306	24.4	18.0	8,104
2009	3395	1727	33.7	253,720	28.3	21.0	8,431
2010	3374	1763	34.4	252,328	33.9	27.4	9,325
2011	<3355>	<1812>	<35.1>	247,223	35.6	29.0	10,457
2012	3345	1816	35.2	247,651	38.7	32.6	10,283
2013	3302	1910	36.7	251,576	43.2	36.4	10,803
2014	3288	1967	37.4	251,481	46.7	40.4	11,410
2015	3317	1986	37.5	247,126	45.9	38.0	14,941
2016	3367	2023	37.5	242,425	48.7	40.4	16,133
2017	3423	2036	37.3	243,456	52.0	42.9	16,273
2018	3476	2120	37.9	246,399	56.3	47.2	16,777
2019	3494	2165	38.3	249,704	59.2	50.0	18,788
2018年							
1～3月期	3423	2117	38.2	245,394	56.0	47.2	16,033
4～6月期	3484	2095	37.6	238,131	54.6	45.5	16,297
7～9月期	3500	2118	37.7	242,336	56.7	47.1	17,056
10～12月期	3497	2152	38.1	254,864	57.9	48.8	17,720
2019年							
1～3月期	3457	2162	38.5	246,560	58.1	48.3	16,410
4～6月期	3513	2124	37.7	247,749	58.3	49.5	17,454
7～9月期	3492	2189	38.5	251,305	58.7	49.5	18,907
10～12月期	3514	2187	38.4	247,264	61.7	52.8	22,382
2020年							
1～3月期	3508	2153	38.0	237,070	61.6	53.1	21,406
	対前年差(万人)		対前年差(%)	対前年比(実質)(%)	対前年差(%)		対前年名目増減率(%)
2008年	-39	30	0.6	-1.7	-	-	-
2009	-15	-38	-0.4	-1.4	3.9	3.0	4.0
2010	-21	36	0.7	0.3	5.6	6.4	10.6
2011	<-19>	<49>	<0.7>	-1.7	1.7	1.6	12.1
2012	<-10>	<4>	<0.1>	0.2	3.1	3.6	-1.7
2013	-43	94	1.5	1.1	4.5	3.8	5.1
2014	-14	57	0.7	-3.2	3.5	4.0	5.6
2015	29	19	0.1	-2.7	-0.8	-2.4	-
2016	50	37	0.0	-1.8	2.8	2.4	8.0
2017	56	13	-0.2	-0.2	3.3	2.5	0.9
2018	53	84	0.6	-1.1	4.3	4.3	3.1
2019	18	45	0.4	0.1	2.9	2.8	12.0
	対前年同期差(万人)		対前年同期差(%)	対前年同期比(実質)(%)	対前年同期差(%)		対前年同期名目増減率(%)
2019年							
1～3月期	34	45	0.3	0.0	2.1	1.1	2.4
4～6月期	29	29	0.1	2.4	3.7	4.0	7.1
7～9月期	-8	71	0.8	2.9	2.0	2.4	10.9
10～12月期	17	35	0.3	-4.7	3.8	4.0	26.3
2020年							
1～3月期	51	-9	-0.5	-4.4	3.5	4.8	30.4

(注18) 詳細集計

<>内の実数及び割合は補完推計値又は補完推計値を用いて計算した参考値である。

(注19) 2010年から2016年までの数値については、ベンチマーク人口を平成27年国勢調査基準に切替えたことに伴う変動を考慮し、比率を除き、時系列接続用数値に置き換えて掲載している。

(注20) 家計調査は、1世帯当たり1か月間の支出額

(注21) 2018年及び2019年の「対前年(同期)比」欄の太字の値は、2018年1月に行った調査で使用する家計簿の改正の影響による変動を調整した変動調整値である。総世帯、単身世帯の2018年及び2019年の数値を修正した。詳細は、統計局ホームページの正誤情報(<https://www.stat.go.jp/data/seigo/kakei/index.html>)を参照。

(注22) 家計消費状況調査は2015年1月調査分から調査票を変更したため、「電子マネーを利用した1世帯当たり平均利用金額」について時系列推移を見る場合などは注意する必要がある。

公表予定(2020年7月～8月)

《調査結果の公表関係》

時 期	概 要	時 期	概 要
7月3日	小売物価統計調査（ガソリン）2020年6月分公表	8月4日	消費者物価指数（東京都区部：2020年7月分（中旬速報値））公表
7日	家計調査（家計収支編：2020年5月分）公表	//	小売物価統計調査（東京都区部：2020年7月分）公表
//	家計消費状況調査（支出関連項目：2020年5月分）公表	7日	小売物価統計調査（ガソリン）2020年7月分公表
//	消費動向指数（C T I）2020年5月分公表	//	家計調査（家計収支編：2020年6月分及び2020年4～6月期平均）公表
10日	平成30年住宅・土地統計調査（追加集計）公表	//	家計消費状況調査（支出関連項目：2020年6月分及び2020年4～6月期平均 ICT関連項目：2020年4～6月期平均）公表
20日	人口推計（2020年2月1日現在確定値及び2020年7月1日現在概算値）公表	//	消費動向指数（C T I）2020年6月分及び2020年4～6月期平均公表
21日	消費者物価指数（全国：2020年6月分）公表	11日	労働力調査（詳細集計）2020年4～6月期平均公表
//	小売物価統計調査（全国：2020年6月分）公表	20日	人口推計（2020年3月1日現在確定値及び2020年8月1日現在概算値）
28日	住民基本台帳人口移動報告（2020年6月分）公表	21日	消費者物価指数（全国：2020年7月分）公表
31日	労働力調査（基本集計）2020年6月分及び2020年4～6月期平均公表	//	小売物価統計調査（全国：2020年7月分）公表
//	サービス産業動向調査（2020年5月分速報及び2020年2月分確報）公表	27日	住民基本台帳人口移動報告（2020年7月分）公表
//	家計調査（貯蓄・負債編：2020年1～3月期平均）公表	28日	消費者物価指数（東京都区部：2020年8月分（中旬速報値））公表
//	経済構造実態調査（2019年二次集計結果）公表	//	小売物価統計調査（東京都区部：2020年8月分）公表
		31日	サービス産業動向調査（2020年6月分速報及び2020年4～6月期速報並びに2020年3月分確報及び2020年1～3月期確報）公表

所管統計の利用案内

人口に関する統計

- ・国勢調査（国内の人口及び世帯の実態を把握する）
 (トップ) <https://www.stat.go.jp/data/kokusei/2015/index.html>（調査の結果）<https://www.stat.go.jp/data/kokusei/2015/kekka.html>
- ・住民基本台帳人口移動報告（住民基本台帳に基づき、月々の国内の都道府県、大都市間の転入・転出の状況を明らかにする）
 (トップ) <https://www.stat.go.jp/data/idou/index.html>（結果の概要）<https://www.stat.go.jp/data/idou/4.html>
- ・人口推計（国勢調査による人口を基に、各月の人口の動きを他の人口関連資料から得て、毎月1日現在の人口を算出する）
 (トップ) <https://www.stat.go.jp/data/jinsui/index.html>（結果の概要）<https://www.stat.go.jp/data/jinsui/2.html>

住宅・土地に関する統計

- ・住宅・土地統計調査（住宅及び世帯の居住状況等の実態を把握する）
 (トップ) <https://www.stat.go.jp/data/jyutaku/index.html>

労働に関する統計

- ・労働力調査（完全失業率など雇用・失業の実態を毎月明らかにする）
 (トップ) <https://www.stat.go.jp/data/roudou/index.html>（結果の概要）<https://www.stat.go.jp/data/roudou/2.html>
- ・就業構造基本調査（就業及び不就業の状態を調査し、全国及び地域別の就業構造に関する状況を明らかにする）
 (トップ) <https://www.stat.go.jp/data/shugyou/2017/index.html>

社会生活に関する統計

- ・社会生活基本調査（国民の生活時間の配分及び自由時間等における主な活動について調査し、国民の社会生活の実態を明らかにする）
 (トップ) <https://www.stat.go.jp/data/shakai/2016/index.html>

事業所・企業に関する統計

- ・経済センサス（我が国全体の産業構造を明らかにするとともに、事業所・企業の母集団情報を整備する）
 (トップ) <https://www.stat.go.jp/data/e-census/index.html>
- ・経済構造実態調査（幅広い産業における生産・投入構造を毎年明らかにする）
 (トップ) <https://www.stat.go.jp/data/kkj/index.html>
- ・個人企業経済調査（個人経営の事業所(個人企業)の経営実態を明らかにする）
 (トップ) <https://www.stat.go.jp/data/kojinke/index.html>（結果の概要）<https://www.stat.go.jp/data/kojinke/kekka.html>
- ・サービス産業動向調査（サービス産業全体の生産と雇用の動向を把握する）
 (トップ) <https://www.stat.go.jp/data/mssi/index.html>（結果の概要）<https://www.stat.go.jp/data/mssi/kekka.html>

科学技術に関する統計

- ・科学技術研究調査（科学技術に関する研究活動の状態を調査し、科学技術振興に関する状況を明らかにする）
 (トップ) <https://www.stat.go.jp/data/kagaku/index.html>

家計に関する統計

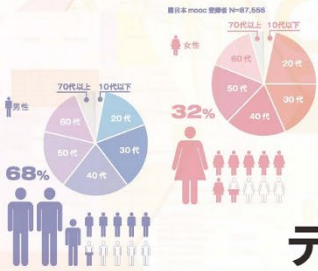
- ・家計調査（世帯における家計収支の実態を毎月把握する）
 (トップ) <https://www.stat.go.jp/data/kakei/index.html>
 (結果の概要) ①(家計収支編) <https://www.stat.go.jp/data/kakei/2.html#new>
 ②(貯蓄・負債編) <https://www.stat.go.jp/data/sav/1.html>
- ・家計消費状況調査（家計調査を補完し、購入頻度が少ない高額商品・サービスなどへの消費や、ICT関連の消費などの実態を安定的に捉える）
 (トップ) <https://www.stat.go.jp/data/joukyou/index.html>（統計表一覧）<https://www.stat.go.jp/data/joukyou/12.html>
- ・全国消費実態調査（全国及び地域別に世帯の消費・所得・資産に係る水準、構造、分布などを明らかにする）
 (トップ) <https://www.stat.go.jp/data/zensho/2014/index.html>

物価に関する統計

- ・小売物価統計調査（国民の消費生活上重要な商品の小売価格、サービスの料金及び家賃を調査し、消費者物価指数その他物価に関する状況を明らかにする）
 (トップ) <https://www.stat.go.jp/data/kouri/index.html>（統計表一覧）<https://www.stat.go.jp/data/kouri/doukou/3.html>
- ・消費者物価指数（世帯が購入する家計に係る財及びサービスの価格等を総合した物価の変動を時系列的に測定する）
 (トップ) <https://www.stat.go.jp/data/cpi/index.html>（結果の概要）<https://www.stat.go.jp/data/cpi/1.html>

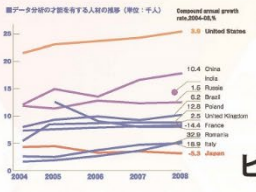
[統計局又は調査名](#)

Data Science Online Course



データサイエンス・オンライン講座

「社会人のためのデータサイエンス演習」



令和2年9月29日開講 受講料無料

総務省統計局提供

社会人や大学生に向けて
ビジネスの現場で求められているデータサイエンスをわかりやすく解説



<https://gacco.org/stat-japan2/>



統計ヘッドラインー統計局月次レポートー No. 125

令和2年7月

令和2年7月 発行

編集・発行



総務省統計局

〒162-8668 東京都新宿区若松町19番1号

電話 (03) 5273-2020 (代表)

インターネット <https://www.stat.go.jp/info/headline/index.html>

統計ヘッドライン

検索

問合せ先

総務省統計局統計情報利用推進課情報提供第一係

電話 (03) 5273-1160

メールアドレス y-teikyou1@soumu.go.jp