

### 3 子供の生活時間

#### (1) 一緒にいた人

親と一緒にいた時間は日曜日が長い

10～14歳の子供が親と一緒にいた時間（行動者平均時間）をみると、父親と一緒にいた時間は1日当たり2時間35分で、母親とは4時間1分となっている。

曜日別にみると、平日は、父親とは1時間54分、母親とは3時間26分となっており、日曜日は、父親とは5時間26分、母親とは6時間27分となっている。

男女別にみて差が最も大きいのは、日曜日に母親と一緒にいた時間で、男子は5時間58分、女子は6時間56分と、女子が男子より58分長くなっている。（表3-1）

表3-1 曜日別家族等と一緒にいた時間，行動者率（10～14歳）

（時間・分，％）

			父	母	その他の家族	学校・職場・ その他の人
行動者平均時間	週全体	総数	2.35	4.01	4.02	8.29
		男	2.33	3.57	4.03	8.27
		女	2.37	4.06	4.00	8.30
	平日	総数	1.54	3.26	3.23	9.12
		男	1.52	3.30	3.30	9.04
		女	1.57	3.22	3.16	9.21
	土曜日	総数	3.07	4.31	4.41	7.17
		男	3.04	4.11	4.27	7.27
		女	3.11	4.51	4.55	7.07
	日曜日	総数	5.26	6.27	6.38	6.04
		男	5.30	5.58	6.29	6.25
		女	5.21	6.56	6.47	5.37
行動者率	週全体	総数	69.6	94.1	84.2	93.5
		男	67.5	93.6	83.5	94.0
		女	71.7	94.6	85.0	93.0
	平日	総数	67.9	94.2	85.3	99.2
		男	65.3	94.3	84.4	98.7
		女	70.6	94.1	86.2	99.7
	土曜日	総数	72.3	94.5	80.1	93.5
		男	73.0	93.0	79.8	93.0
		女	71.6	96.0	80.4	93.9
	日曜日	総数	75.4	93.0	83.0	65.2
		男	73.2	90.4	82.2	71.3
		女	77.8	95.7	83.8	58.7

食事の時間には、子供の6割が父親と一緒に、9割が母親と一緒に

行動の種類別に親と一緒にいた10～14歳の子供の割合（行動者率）をみると、食事の時間と一緒にいた行動者率が父母ともに最も高く（父親が58.0%、母親が91.3%）、次いで、テレビ・ラジオ（父親が40.2%、母親が64.5%）、身の回りの用事（自分自身や家族等が行うもの）（父親が31.3%、母親が54.4%）、学校の宿題（予習・復習を含む）（父親が10.5%、母親が24.1%）の順となっている。

これらの行動の親と一緒にいた時間（行動者平均時間）をみると、父親とは、食事の時間が48分、テレビ・ラジオが1時間12分、身の回りの用事（自分自身や家族等が行うもの）が31分、学校の宿題が59分となっており、母親とは、それぞれ1時間2分、1時間35分、38分、57分となっている。（表3-2）

表3-2 行動の種類別父母と一緒にいた時間、行動者率（10～14歳）

	行動者平均時間		行動者率			行動者平均時間		行動者率	
	父	母	父	母		父	母	父	母
	（時間、分、%）								
総数	2.35	4.01	69.6	94.1					
身の回りの用事（自分自身や家族等が行うもの）	0.31	0.38	31.3	54.4	学習・研究（学業以外）	0.45	0.40	1.3	2.1
食事	0.48	1.02	58.0	91.3	教養・娯楽	3.04	2.17	1.4	1.9
通勤・通学	0.20	0.28	4.2	9.6	創作	0.43	1.15	1.9	3.2
主な仕事中の移動	-	0.53	-	0.3	趣味	0.40	0.54	1.8	5.2
学校での授業・その他学校での行動	2.50	2.17	0.2	0.7	ゲーム	1.00	1.04	5.5	19.4
学校の宿題	0.59	0.57	10.5	24.1	読書	0.50	0.50	3.1	4.3
家庭教師による勉強、学習塾・予備校での勉強等	0.49	0.47	0.7	2.6	CD・カセットテープ・ビデオ	0.50	1.06	1.0	2.6
食事の管理	0.37	0.35	4.5	9.7	その他の趣味・娯楽	1.51	0.47	0.7	2.4
住まいの手入れ・整理	0.22	0.27	6.9	16.0	エアロビクス系スポーツ	2.26	1.05	0.2	0.6
衣類等の手入れ	0.15	0.32	0.0	1.3	球技	1.54	1.44	1.2	1.4
公的サービスの利用	1.00	1.00	0.3	0.3	ウォーター系スポーツ	-	1.35	-	0.2
商業的サービスの利用	0.34	0.15	0.1	0.0	その他のスポーツ	2.55	1.50	0.1	0.3
乳幼児の身体の手入れと監督	-	3.45	-	0.1	ボランティア活動	1.41	1.58	0.1	0.2
乳幼児と遊ぶ	1.00	2.10	0.1	0.2	人と会って行う交際・付き合い	1.02	1.27	0.5	1.1
買い物	1.14	0.57	3.4	7.4	冠婚葬祭	5.39	6.32	0.5	0.4
移動	0.50	0.46	5.7	11.0	電話による交際・付き合い	0.28	0.34	0.2	0.6
新聞・雑誌	0.37	0.52	0.4	1.2	電子メールや手紙等による交際・付き合い	0.24	0.28	0.2	0.6
テレビ・ラジオ	1.12	1.35	40.2	64.5	受診	0.54	0.45	0.1	0.6
軽飲食	0.26	0.30	4.5	15.1	療養	0.30	0.23	0.0	0.3
家族とのコミュニケーション	0.43	0.45	4.3	7.3	社会生活基本調査に関連する行動	0.31	0.31	3.5	7.8
その他の休養・くつろぎ	0.37	0.35	3.8	8.0	礼拝・読経	2.57	2.15	0.3	0.7

注）「父と一緒にいた」又は「母と一緒にいた」のいずれかの行動者率が0.1%以上の行動を掲載

親と一緒にいた行動者率が最も高い食事の時間を曜日別にみると、平日は、父親が41分（行動者率54.3%）、母親が57分（91.7%）、日曜日は、父親が1時間15分（70.7%）、母親が1時間23分（89.9%）となっている。

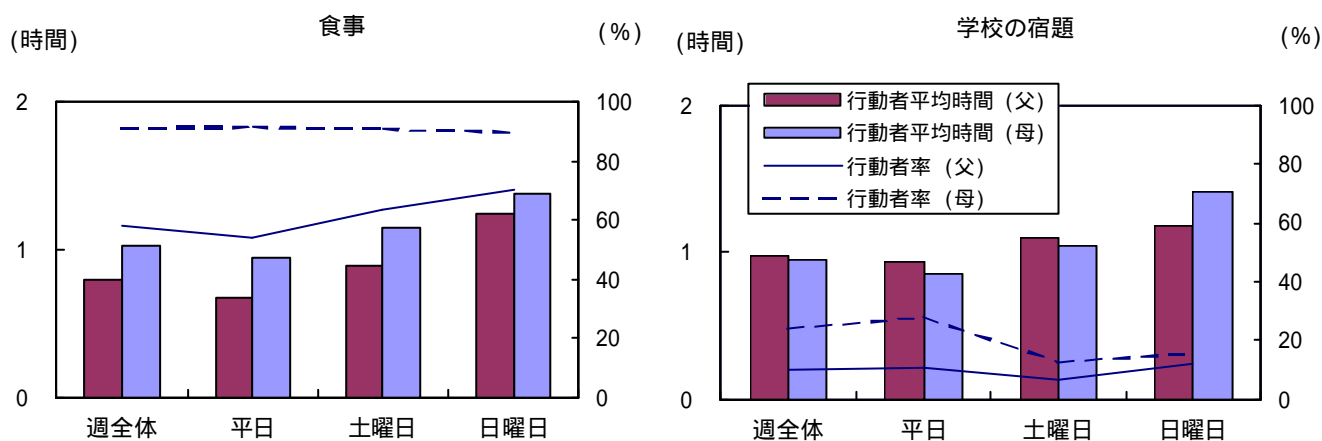
一方、一人で食事をした時間をみると、平日は25分（14.1%）、日曜日は34分（21.4%）となっている。

また、学校の宿題の時間に親が傍らにいた時間をみると、平日は、父親が56分（10.9%）、母親が51分（28.0%）、日曜日は、父親が1時間11分（12.0%）、母親が1時間25分（15.6%）となっている。（表3-3、図3-1）

表3-3 曜日別父母と一緒に又は一人でいた時間、行動者率（10～14歳）

		行動者平均時間			行動者率		
		父	母	一人で	父	母	一人で
食事	週全体	0.48	1.02	0.27	58.0	91.3	17.1
	平日	0.41	0.57	0.25	54.3	91.7	14.1
	土曜日	0.54	1.09	0.32	63.5	90.9	27.5
	日曜日	1.15	1.23	0.34	70.7	89.9	21.4
学校の宿題	週全体	0.59	0.57	1.23	10.5	24.1	39.3
	平日	0.56	0.51	1.20	10.9	28.0	42.3
	土曜日	1.06	1.03	1.29	6.7	12.7	28.6
	日曜日	1.11	1.25	1.30	12.0	15.6	35.3

図3-1 曜日別父母と一緒にいた時間、行動者率（10～14歳）



(2) 時間帯でみた行動

「学校の宿題」は、休みの土曜日は午前に、日曜日は夜遅くに行う子供が多い

10～14歳の子供が調査日に学校の宿題を行った割合（行動者率）は66.9%で、その時間（行動者平均時間）は1時間20分となっている。

これを時間帯別にみると、平日は、午後5時15分～6時45分と午後8時～10時30分の行動者率が10%を超えて高く、最も行動者率が高い時間帯は午後9時～9時15分で14.6%となっている。

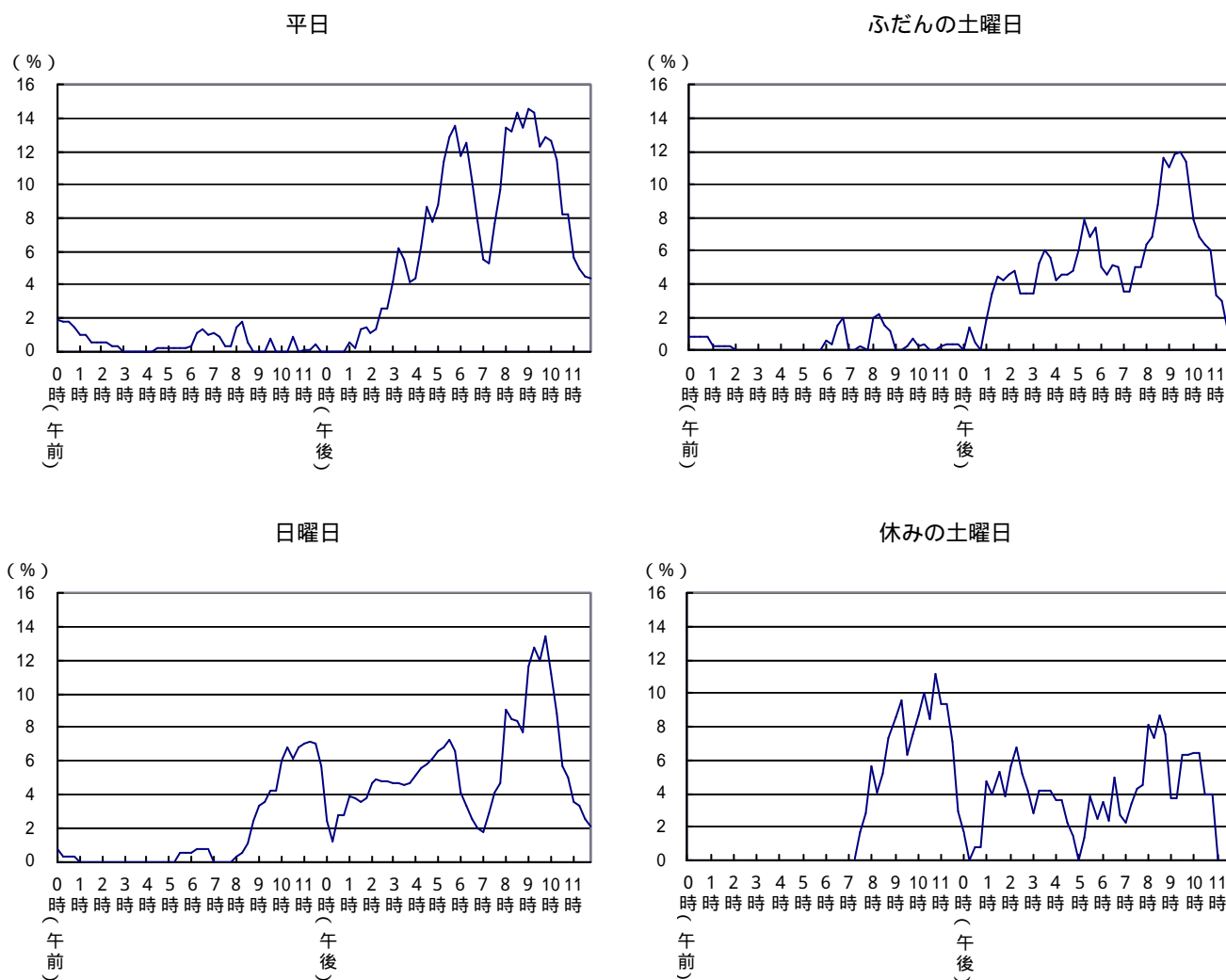
ふだんの土曜日<sup>1)</sup>は午後8時45分～10時の行動者率が10%を超えて高くなっている。最も行動者率が高い時間帯は午後9時30分～9時45分（12.0%）で、平日に比べると、やや遅くなっている。また、全体的に行動者率が低くなっている。

休みの土曜日<sup>2)</sup>は午前10時15分～10時30分、午前10時45分～11時の行動者率が10%を超えており、最も行動者率が高い時間帯は午前10時45分～11時で11.2%となっている。

日曜日は、午後9時～10時15分の行動者率が10%を超えて高くなっている。最も行動者率が高い時間帯は午後9時45分～10時で13.4%となっており、曜日別にみて最も遅くなっている。

(図3-2)

図3-2 時間帯別「学校の宿題」の行動者率（10～14歳）



1) ふだんの土曜日とは、学校の授業がある土曜日を言う。

2) 休みの土曜日とは、学校の授業がない土曜日を言う。

平日の「家庭教師による勉強,学習塾・予備校での勉強等」は午後5時から9時までにを行う子供が多い

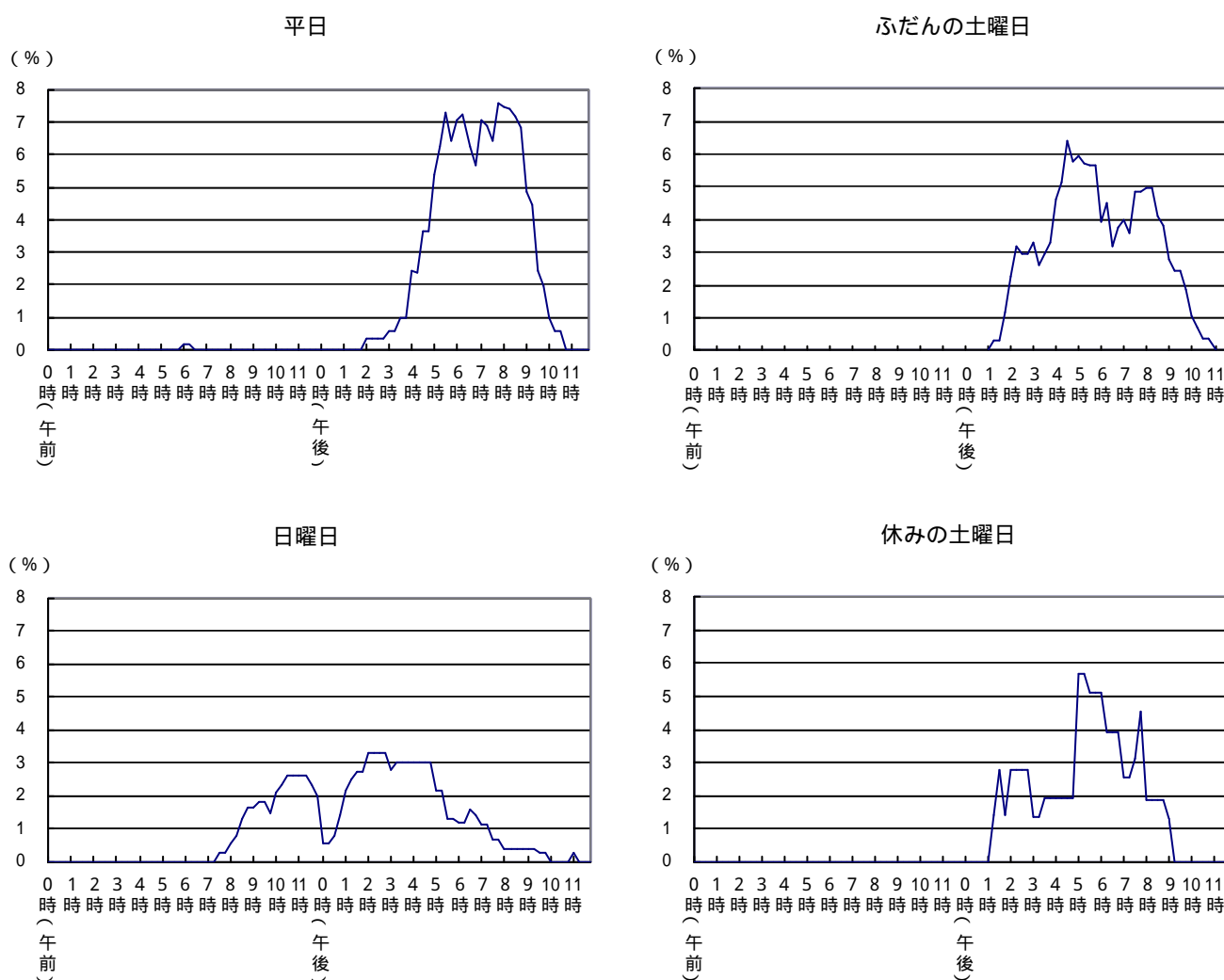
10～14歳の子供が調査日に「家庭教師による勉強,学習塾・予備校での勉強等」を行った割合(行動者率)は14.0%で,その時間(行動者平均時間)は2時間30分となっている。

これを時間帯別にみると,平日は午後5時～9時の行動者率が5%を超えて高く,最も行動者率が高い時間帯は午後7時45分～8時で7.6%となっている。

土曜日は,ふだんの土曜日が午後4時15分～6時の行動者率が5%を超えているのに比べ,休みの土曜日に5%を超えているのは午後5時～6時15分と短い時間帯となっている。最も行動者率が高い時間帯は,ふだんの土曜日が午後4時30分～4時45分で6.4%,休みの土曜日が午後5時～5時30分で5.7%となっている。

日曜日には,行動者率が5%を超える時間帯はない。(図3-3)

図3-3 時間帯別「家庭教師による勉強,学習塾・予備校での勉強等」の行動者率(10～14歳)



休みの土曜日の午後には、「ゲーム」を行う子供が多い

10～14 歳の子供が調査日に「ゲーム（パズル，人形と遊ぶ，テレビゲームなど）」を行った割合（行動者率）は 53.2%で，その時間（行動者平均時間）は 1 時間 55 分となっている。

これを時間帯別にみると，平日は，午後 3 時 45 分～ 6 時の行動者率が 10%を超えて高く，最も高い時間帯は午後 4 時 45 分～ 5 時で 21.5%となっている。

ふだんの土曜日は，午後 1 時～ 6 時 30 分の行動者率が 10%を超えて高くなっている。最も高い時間帯は午後 4 時 15 分～ 4 時 30 分で 25.3%となっており，平日に比べるとやや早くなっている。

休みの土曜日は，午前 10 時～ 正午，午後 0 時 30 分～ 6 時の行動者率が 10%を超えて高くなっている。最も高い時間帯は午後 3 時 45 分～ 4 時で 30.4%となっている。

日曜日は，午前 10 時～ 正午，午後 0 時 45 分～ 6 時の行動者率が 10%を超えて高くなっている。最も高い時間帯は午後 4 時 15 分～ 4 時 30 分で 26.2%となっており，休みの土曜日と比べると遅くなっている。（図 3 - 4）

図 3 - 4 時間帯別「ゲーム」の行動者率（10～14 歳）

