


# 家計調査報告〔貯蓄・負債編〕

## 平成28年(2016年)平均速報結果の概要 (二人以上の世帯)

### 目 次

|                                   |    |
|-----------------------------------|----|
| 貯蓄の状況                             |    |
| 1 概況                              | 4  |
| 2 貯蓄の種類別内訳                        | 7  |
| 負債の状況                             |    |
| 1 概況                              | 9  |
| 2 負債の種類別内訳                        | 12 |
| 世帯属性別にみた貯蓄・負債の状況                  |    |
| 1 世帯主の年齢階級別                       | 13 |
| 2 年間収入五分位階級別                      | 19 |
| 3 貯蓄現在高五分位階級別                     | 23 |
| 4 持家世帯(二人以上の世帯のうち勤労者世帯)           | 25 |
| 5 高齢者世帯                           | 28 |
| <参考1-1> 長期時系列(二人以上の世帯の貯蓄の推移)      | 31 |
| <参考1-2> 表 貯蓄現在高及び年間収入の推移(二人以上の世帯) | 32 |
| <参考2> 2016年の貯蓄・負債をめぐる主な動き         | 33 |
| 家計調査(貯蓄・負債編)の概要                   | 34 |
| 用語の解説                             | 36 |

平成 29 年 5 月 16 日

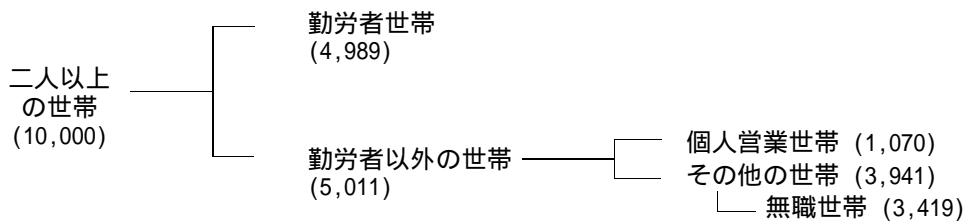
 総務省統計局

#### 利用上の注意

- \* 本資料の数字は，1世帯当たりの平均値である。
- \* 年平均は，月別結果の単純平均として算出している。  
なお，公表しているのは四半期平均及び年平均である。
- \* 貯蓄現在高及び負債現在高の表章単位は（万円）である。
- \* 本資料の数字は，表章単位未満を四捨五入しているため，内訳を足し上げても必ずしも合計とは一致しない。
- \* 統計表中の「 - 」は，該当数字がないものである。

#### 家計調査の世帯区分

##### 貯蓄・負債編



注) 1 ( )内は，2016年平均の世帯数分布（1万分比）

2 貯蓄・負債編は，貯蓄・負債不詳世帯を除いて集計しているため，世帯数分布が家計収支編と一致しない。

## 詳 細 目 次

### 貯蓄の状況

|                                       |   |
|---------------------------------------|---|
| 1 概況                                  | 4 |
| (1) 貯蓄現在高は1820万円で4年連続の増加              | 4 |
| (2) 貯蓄現在高が平均値(1820万円)を下回る世帯が約3分の2を占める | 6 |
| 2 貯蓄の種類別内訳                            | 7 |
| 通貨性預貯金は8年連続の増加                        | 7 |

### 負債の状況

|                                |    |
|--------------------------------|----|
| 1 概況                           | 9  |
| 負債現在高は507万円で前年に比べ1.6%の増加       | 9  |
| 2 負債の種類別内訳                     | 12 |
| 住宅・土地のための負債は452万円で前年に比べ1.3%の増加 | 12 |

### 世帯属性別にみた貯蓄・負債の状況

|  |    |
|--|----|
| 1 世帯主の年齢階級別  | 13 |
| (1) 世帯主が40歳未満の世帯で負債現在高は前年に比べ16.6%の増加   | 13 |
| (2) 負債保有世帯のうち負債超過額が最も多いのは世帯主が40歳未満の世帯  | 16 |
| 2 年間収入五分位階級別   | 19 |
| (1) 年間収入が最も低い第 階級の世帯では定期性預貯金の割合が半分   | 19 |
| (2) 勤労者世帯の貯蓄現在高は年間収入が高くなるに従って多い  | 21 |
| 3 貯蓄現在高五分位階級別  | 23 |
| 貯蓄現在高が最も高い第 階級の世帯の有価証券の割合は約2割  | 23 |
| 4 持家世帯(二人以上の世帯のうち勤労者世帯)  | 25 |
| (1) 持家世帯のうち住宅ローン返済世帯の負債現在高は1649万円  | 25 |
| (2) 持家世帯のうち住宅の建築時期が「2005～2008年」、「2009～2012年」及び「2013～2016年」の世帯は負債現在高が貯蓄現在高を上回っている | 27 |
| 5 高齢者世帯  | 28 |
| (1) 高齢者世帯では貯蓄現在高が2500万円以上の世帯が約3分の1を占める   | 28 |
| (2) 高齢無職世帯の有価証券は405万円で前年に比べ6.0%の減少   | 29 |

### 参 考

|                                   |    |
|-----------------------------------|----|
| <参考1-1> 長期時系列(二人以上の世帯の貯蓄の推移)      | 31 |
| <参考1-2> 表 貯蓄現在高及び年間収入の推移(二人以上の世帯) | 32 |
| <参考2> 2016年の貯蓄・負債をめぐる主な動き         | 33 |

## 図 表 目 次

( [ ] 内は詳細結果表の番号 )

|   |         |   |    |
|---|---------|---|----|
| 図 | - 1 - 1 | 貯蓄現在高の推移 (二人以上の世帯) .....                          | 4  |
|   |         | [ 8 - 1表 ]  |    |
| 表 | - 1 - 1 | 貯蓄現在高の推移 (二人以上の世帯) .....                          | 4  |
|   |         | [ 8 - 1表, 8 - 30表 ]                               |    |
| 図 | - 1 - 2 | 貯蓄現在高の推移 (二人以上の世帯のうち勤労者世帯) .....                  | 5  |
|   |         | [ 8 - 1表 ]  |    |
| 表 | - 1 - 2 | 貯蓄現在高の推移 (二人以上の世帯のうち勤労者世帯) .....                  | 5  |
|   |         | [ 8 - 1表, 8 - 30表 ]                               |    |
| 図 | - 1 - 3 | 貯蓄現在高階級別世帯分布 .....                                | 6  |
|   |         | [ 8 - 1表, 8 - 30表 ]                               |    |
| 図 | - 2 - 1 | 貯蓄の種類別貯蓄現在高及び構成比の推移 (二人以上の世帯) .....               | 7  |
|   |         | [ 8 - 1表 ]  |    |
| 表 | - 2 - 1 | 貯蓄の種類別貯蓄現在高の推移 (二人以上の世帯) .....                    | 7  |
|   |         | [ 8 - 1表 ]  |    |
| 図 | - 2 - 2 | 貯蓄の種類別貯蓄現在高及び構成比の推移 (二人以上の世帯のうち勤労者世帯) .....       | 8  |
|   |         | [ 8 - 1表 ]  |    |
| 表 | - 2 - 2 | 貯蓄の種類別貯蓄現在高の推移 (二人以上の世帯のうち勤労者世帯) .....            | 8  |
|   |         | [ 8 - 1表 ]  |    |
| 図 | - 1 - 1 | 負債現在高の推移 (二人以上の世帯) .....                          | 9  |
|   |         | [ 8 - 1表 ]  |    |
| 表 | - 1 - 1 | 負債現在高, 負債保有世帯の負債現在高の推移 (二人以上の世帯) .....            | 9  |
|   |         | [ 8 - 1表, 8 - 22表, 8 - 31表 ]                      |    |
| 図 | - 1 - 2 | 負債現在高の推移 (二人以上の世帯のうち勤労者世帯) .....                  | 10 |
|   |         | [ 8 - 1表 ]  |    |
| 表 | - 1 - 2 | 負債現在高, 負債保有世帯の負債現在高の推移<br>(二人以上の世帯のうち勤労者世帯) ..... | 10 |
|   |         | [ 8 - 1表, 8 - 22表, 8 - 31表 ]                      |    |
| 図 | - 1 - 3 | 負債現在高階級別世帯分布 .....                                | 11 |
|   |         | [ 8 - 1表, 8 - 31表 ]                               |    |
| 表 | - 2 - 1 | 負債の種類別負債現在高 .....                                 | 12 |
|   |         | [ 8 - 1表, 8 - 31表 ]                               |    |
| 図 | - 1 - 1 | 世帯主の年齢階級別貯蓄・負債現在高, 負債保有世帯の割合 (二人以上の世帯) ...        | 13 |
|   |         | [ 8 - 5表, 8 - 24表 ]                               |    |
| 表 | - 1 - 1 | 世帯主の年齢階級別貯蓄・負債現在高の推移 (二人以上の世帯) .....              | 14 |
|   |         | [ 8 - 5表, 8 - 24表 ]                               |    |
| 図 | - 1 - 2 | 世帯主の年齢階級別貯蓄・負債現在高 (二人以上の世帯のうち負債保有世帯) ...          | 16 |
|   |         | [ 8 - 24表 ]                                       |    |
| 表 | - 1 - 2 | 世帯主の年齢階級別貯蓄・負債現在高の推移<br>(二人以上の世帯のうち負債保有世帯) .....  | 17 |
|   |         | [ 8 - 24表 ]                                       |    |

|     |         |  |    |
|-----|---------|--|----|
| 図   | - 2 - 1 | 年間収入五分位階級別貯蓄・負債現在高（二人以上の世帯）                      | 19 |
|     |         | [ 8 - 3表 ]                                       |    |
| 図   | - 2 - 2 | 年間収入五分位階級，貯蓄の種類別貯蓄現在高の構成比（二人以上の世帯）               | 19 |
|     |         | [ 8 - 3表 ]                                       |    |
| 表   | - 2 - 1 | 年間収入五分位階級，貯蓄・負債の種類別貯蓄・負債現在高(二人以上の世帯)             | 20 |
| 図   | - 2 - 3 | 年間収入五分位階級別貯蓄・負債現在高（二人以上の世帯のうち勤労者世帯）              | 21 |
|     |         | [ 8 - 3表 ]                                       |    |
| 図   | - 2 - 4 | 年間収入五分位階級，貯蓄の種類別貯蓄現在高の構成比<br>（二人以上の世帯のうち勤労者世帯）   | 21 |
|     |         | [ 8 - 3表 ]                                       |    |
| 表   | - 2 - 2 | 年間収入五分位階級，貯蓄・負債の種類別貯蓄・負債現在高<br>（二人以上の世帯のうち勤労者世帯） | 22 |
|     |         | [ 8 - 3表 ]                                       |    |
| 図   | - 3 - 1 | 貯蓄現在高五分位階級別貯蓄・負債現在高（二人以上の世帯）                     | 23 |
|     |         | [ 8 - 13表 ]                                      |    |
| 図   | - 3 - 2 | 貯蓄現在高五分位階級，貯蓄の種類別貯蓄現在高の構成比（二人以上の世帯）              | 23 |
|     |         | [ 8 - 13表 ]                                      |    |
| 表   | - 3 - 1 | 貯蓄現在高五分位階級，貯蓄の種類別貯蓄現在高（二人以上の世帯）                  | 24 |
|     |         | [ 8 - 13表 ]                                      |    |
| 図   | - 4 - 1 | 持家世帯の住宅ローンの有無別貯蓄・負債現在高<br>（二人以上の世帯のうち勤労者世帯）      | 25 |
|     |         | [ 8 - 6表 ]                                       |    |
| 表   | - 4 - 1 | 持家世帯の住宅ローンの有無別貯蓄・負債現在高の推移<br>（二人以上の世帯のうち勤労者世帯）   | 26 |
|     |         | [ 8 - 6表 ]                                       |    |
| 図   | - 4 - 2 | 持家世帯の住宅の建築時期別貯蓄・負債現在高<br>（二人以上の世帯のうち勤労者世帯）       | 27 |
|     |         | [ 8 - 21表 ]                                      |    |
| 表   | - 4 - 2 | 持家世帯の住宅の建築時期別貯蓄・負債現在高<br>（二人以上の世帯のうち勤労者世帯）       | 27 |
|     |         | [ 8 - 21表 ]                                      |    |
| 図   | - 5 - 1 | 高齢者世帯の貯蓄現在高階級別世帯分布（二人以上の世帯）                      | 28 |
|     |         | [ 8 - 10表，8 - 30表 ]                              |    |
| 表   | - 5 - 1 | 貯蓄現在高階級別世帯分布（二人以上の世帯）                            | 28 |
|     |         | [ 8 - 30表 ]                                      |    |
| 図   | - 5 - 2 | 高齢無職世帯の貯蓄の種類別貯蓄現在高の推移（二人以上の世帯）                   | 29 |
|     |         | [ 8 - 10表 ]                                      |    |
| 表   | - 5 - 2 | 高齢無職世帯の貯蓄の種類別貯蓄現在高の推移（二人以上の世帯）                   | 30 |
|     |         | [ 8 - 10表 ]                                      |    |
| 参考1 | - 1     | 図 貯蓄現在高及び年間収入の推移（二人以上の世帯）                        | 31 |
|     |         | [ 8 - 1表 ]                                       |    |
| 参考1 | - 2     | 表 貯蓄現在高及び年間収入の推移（二人以上の世帯）                        | 32 |
|     |         | [ 8 - 1表 ]                                       |    |

## 貯蓄の状況

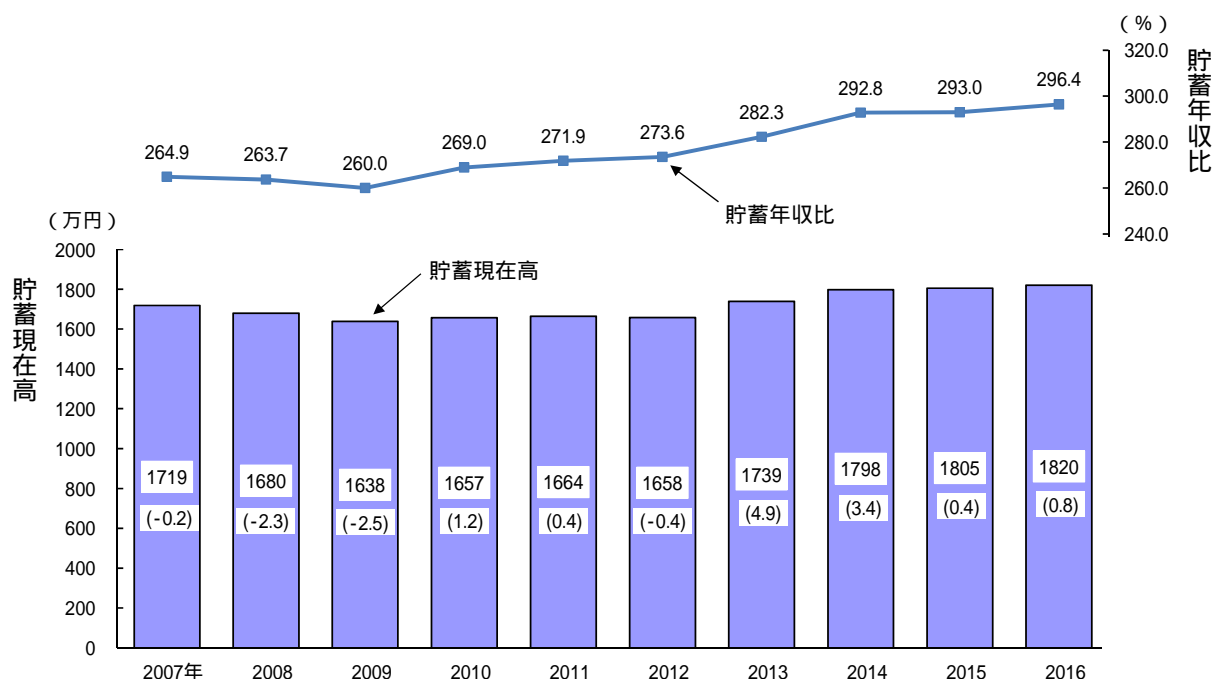
### 1 概況

#### (1) 貯蓄現在高は1820万円で4年連続の増加

二人以上の世帯における2016年平均の1世帯当たり貯蓄現在高（平均値）は1820万円で、前年に比べ15万円、0.8%の増加となり、4年連続の増加となった。貯蓄保有世帯全体を二分する中央値は1064万円（前年1054万円）となった。また、年間収入は614万円で、前年に比べ2万円、0.3%の減少となり、貯蓄年収比（貯蓄現在高の年間収入に対する比）は296.4%で、前年に比べ3.4ポイントの上昇となった。

（図I-1-1，表I-1-1）

図I-1-1 貯蓄現在高の推移（二人以上の世帯）



注) ( ) 内は、対前年増減率 (%)

表I-1-1 貯蓄現在高の推移（二人以上の世帯）

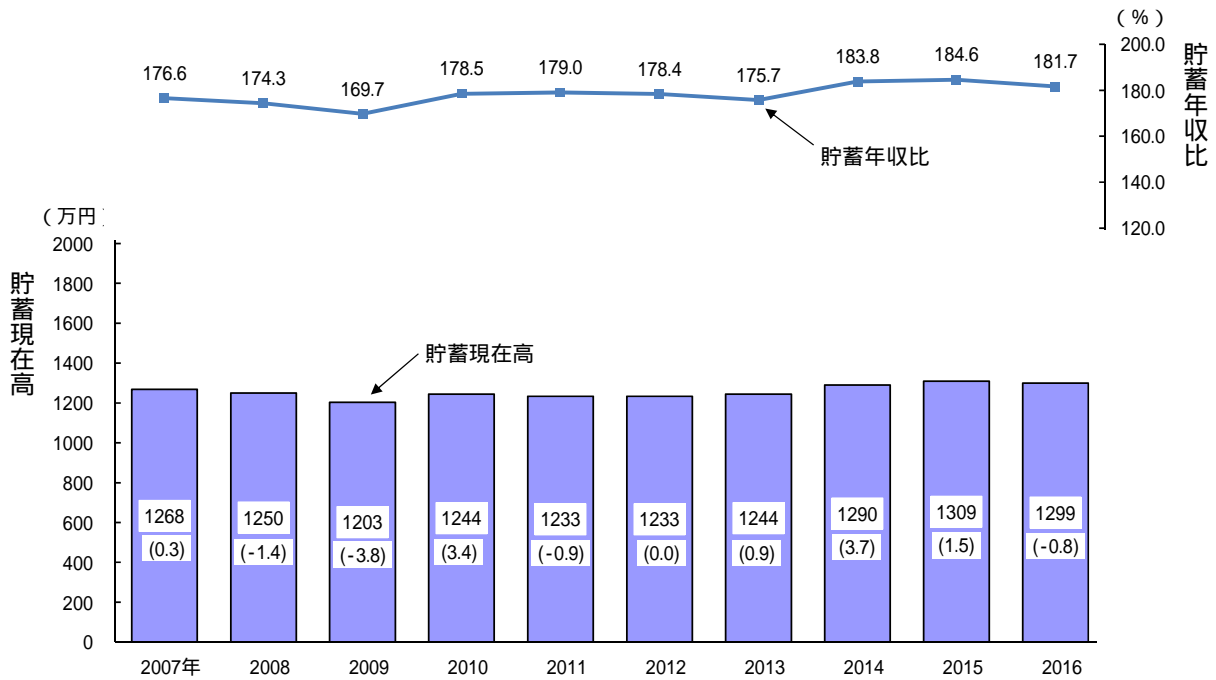
| 年次    | 貯蓄現在高<br>(1)<br>(万円) | 年間収入<br>(2)<br>(万円) | 対前年増減率       |             | 貯蓄年収比<br>(1)/(2)<br>(%) | 貯蓄保有世帯の中央値<br>(万円) |
|-------|----------------------|---------------------|--------------|-------------|-------------------------|--------------------|
|       |                      |                     | 貯蓄現在高<br>(%) | 年間収入<br>(%) |                         |                    |
| 2007年 | 1719                 | 649                 | -0.2         | 0.6         | 264.9                   | 1018               |
| 2008  | 1680                 | 637                 | -2.3         | -1.8        | 263.7                   | 995                |
| 2009  | 1638                 | 630                 | -2.5         | -1.1        | 260.0                   | 988                |
| 2010  | 1657                 | 616                 | 1.2          | -2.2        | 269.0                   | 995                |
| 2011  | 1664                 | 612                 | 0.4          | -0.6        | 271.9                   | 991                |
| 2012  | 1658                 | 606                 | -0.4         | -1.0        | 273.6                   | 1001               |
| 2013  | 1739                 | 616                 | 4.9          | 1.7         | 282.3                   | 1023               |
| 2014  | 1798                 | 614                 | 3.4          | -0.3        | 292.8                   | 1052               |
| 2015  | 1805                 | 616                 | 0.4          | 0.3         | 293.0                   | 1054               |
| 2016  | 1820                 | 614                 | 0.8          | -0.3        | 296.4                   | 1064<br>(996)      |

貯蓄保有世帯の中央値とは、貯蓄現在高が「0」の世帯を除いた世帯を貯蓄現在高の低い方から順番に並べたときに、ちょうど中央に位置する世帯の貯蓄現在高をいう。( )内は、2016年の貯蓄現在高が「0」の世帯（貯蓄「0」世帯という。）を含めた中央値（参考値）。

このうち勤労者世帯（二人以上の世帯に占める割合49.9%）についてみると、貯蓄現在高（平均値）は1299万円で、前年に比べ10万円，0.8%の減少となり、貯蓄保有世帯の中央値は734万円（前年761万円）となった。二人以上の世帯全体と比べると、平均値、貯蓄保有世帯の中央値共に低くなっている。また、年間収入は715万円で、前年に比べ6万円，0.8%の増加となり、貯蓄年収比は181.7%で、前年に比べ2.9ポイントの低下となった。

（図I - 1 - 2，表I - 1 - 2）

図I - 1 - 2 貯蓄現在高の推移（二人以上の世帯のうち勤労者世帯）



注)( )内は、対前年増減率(%)

表I - 1 - 2 貯蓄現在高の推移（二人以上の世帯のうち勤労者世帯）

| 年次    | 貯蓄現在高<br>(1)<br>(万円) | 年間収入<br>(2)<br>(万円) | 対前年増減率       |             | 貯蓄年収比<br>(1)/(2)<br>(%) | 貯蓄保有世帯の中央値<br>(万円) |
|-------|----------------------|---------------------|--------------|-------------|-------------------------|--------------------|
|       |                      |                     | 貯蓄現在高<br>(%) | 年間収入<br>(%) |                         |                    |
| 2007年 | 1268                 | 718                 | 0.3          | 0.7         | 176.6                   | 783                |
| 2008  | 1250                 | 717                 | -1.4         | -0.1        | 174.3                   | 757                |
| 2009  | 1203                 | 709                 | -3.8         | -1.1        | 169.7                   | 754                |
| 2010  | 1244                 | 697                 | 3.4          | -1.7        | 178.5                   | 743                |
| 2011  | 1233                 | 689                 | -0.9         | -1.1        | 179.0                   | 729                |
| 2012  | 1233                 | 691                 | 0.0          | 0.3         | 178.4                   | 757                |
| 2013  | 1244                 | 708                 | 0.9          | 2.5         | 175.7                   | 735                |
| 2014  | 1290                 | 702                 | 3.7          | -0.8        | 183.8                   | 741                |
| 2015  | 1309                 | 709                 | 1.5          | 1.0         | 184.6                   | 761                |
| 2016  | 1299                 | 715                 | -0.8         | 0.8         | 181.7                   | 734                |
|       |                      |                     |              |             |                         | (690)              |

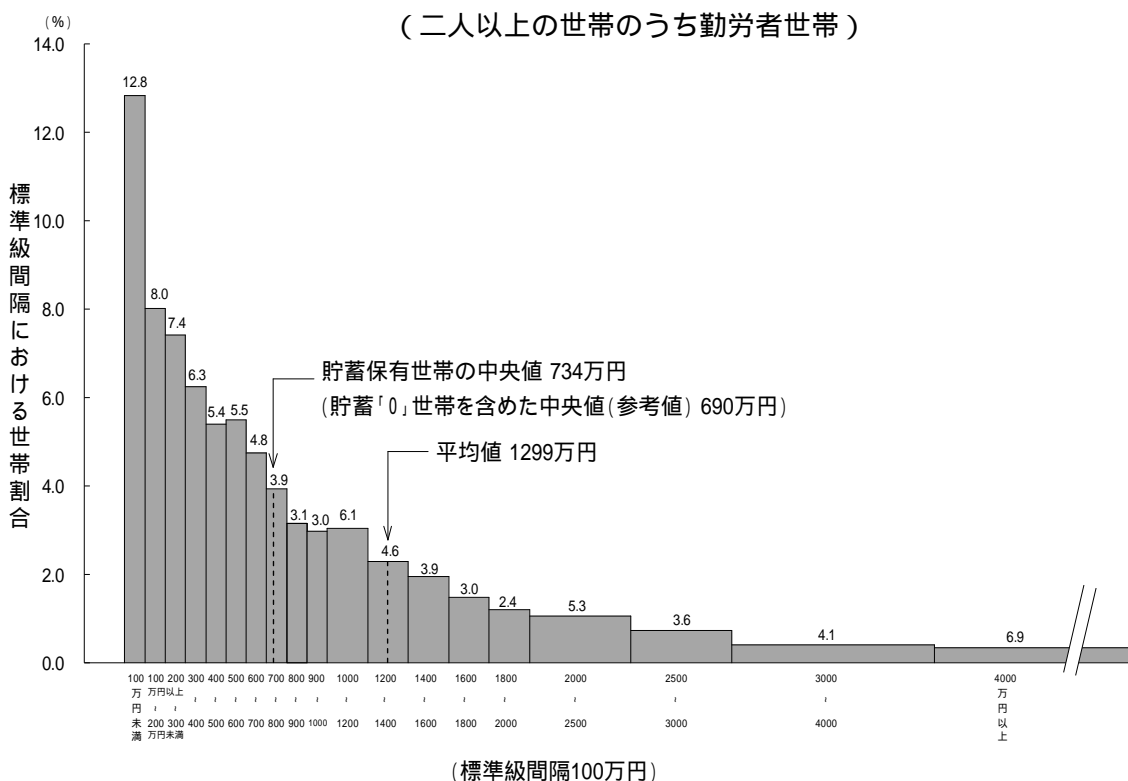
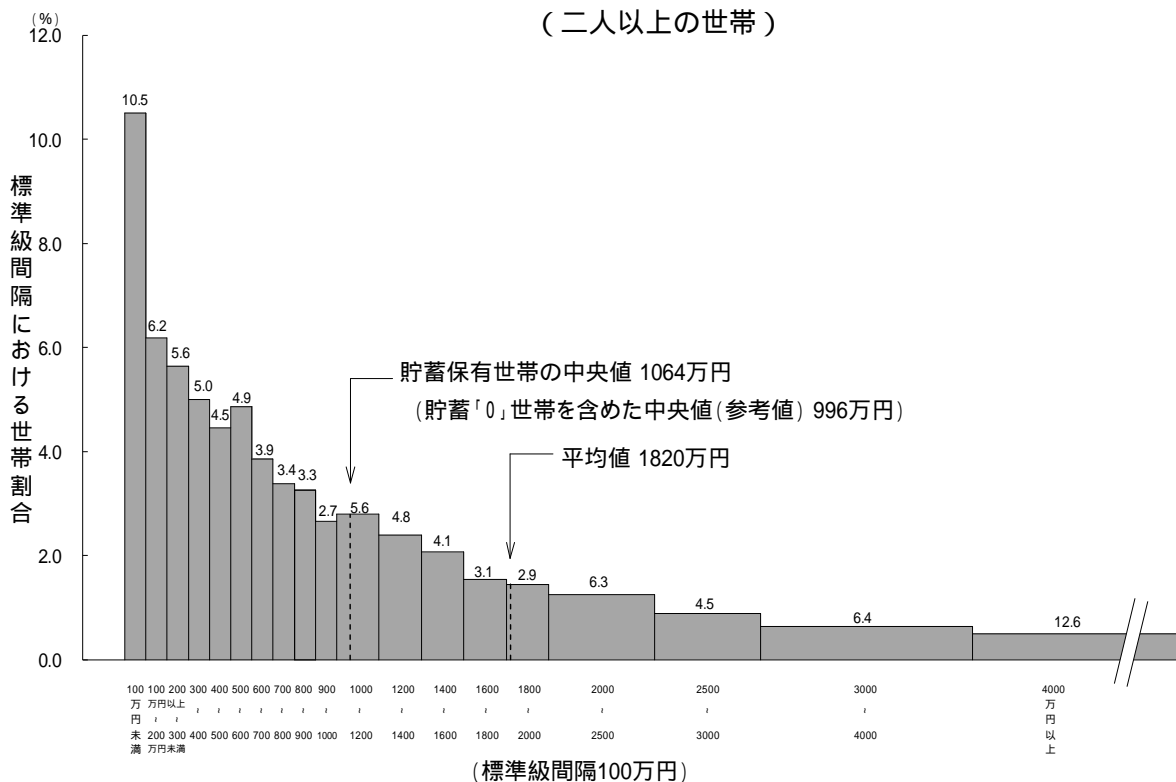
貯蓄保有世帯の中央値とは、貯蓄現在高が「0」の世帯を除いた世帯を貯蓄現在高の低い方から順番に並べたときに、ちょうど中央に位置する世帯の貯蓄現在高をいう。( )内は、2016年の貯蓄現在高が「0」の世帯（貯蓄「0」世帯という。）を含めた中央値（参考値）。

(2) 貯蓄現在高が平均値(1820万円)を下回る世帯が約3分の2を占める

二人以上の世帯について貯蓄現在高階級別の世帯分布をみると、平均値(1820万円)を下回る世帯が67.7%(前年68.0%)と約3分の2を占めており、貯蓄現在高の低い階級に偏った分布となっている。

(図I-1-3)

図I-1-3 貯蓄現在高階級別世帯分布 - 2016年 -



注) 標準級間隔100万円(1000万円未満)の各階級の度数は縦軸目盛りと一致するが、1000万円以上の各階級の度数は階級の間隔が標準級間隔よりも広いため、縦軸目盛りとは一致しない。



## 2 貯蓄の種類別内訳

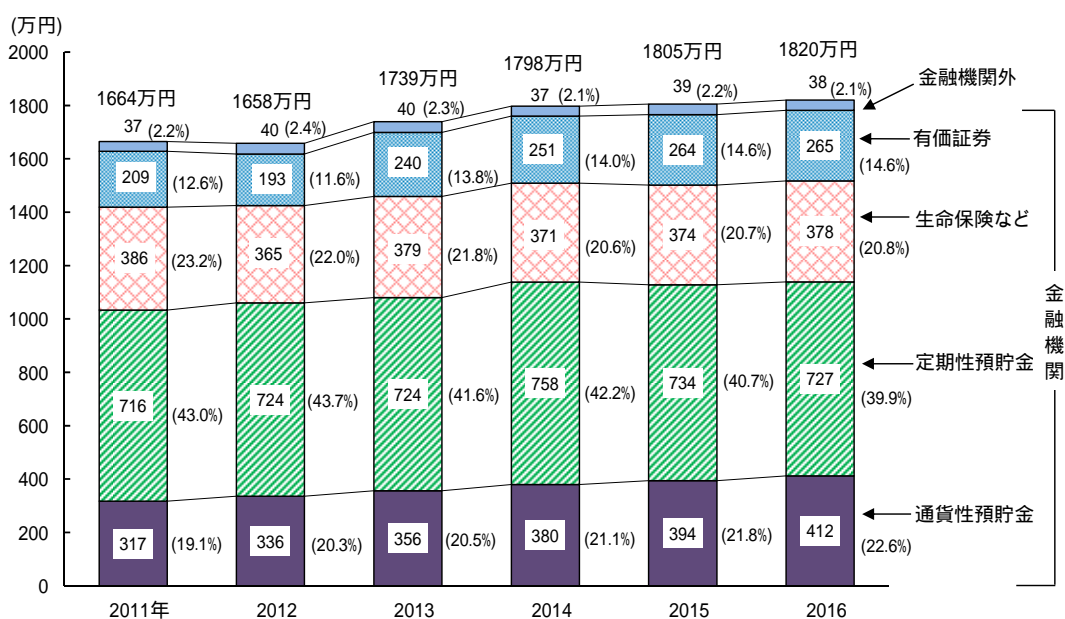
### 通貨性預貯金は8年連続の増加

二人以上の世帯について貯蓄の種類別に1世帯当たり貯蓄現在高をみると、定期性預貯金が727万円（貯蓄現在高に占める割合39.9%）と最も多く、次いで通貨性預貯金が412万円（同22.6%）、「生命保険など」が378万円（同20.8%）、有価証券が265万円（同14.6%）、金融機関外が38万円（同2.1%）となっている。

2015年と比べると、通貨性預貯金及び「生命保険など」は増加となっている。通貨性預貯金は、前年に比べ18万円、4.6%の増加となり、8年連続の増加となっている。一方で、定期性預貯金は、前年に比べ7万円、1.0%の減少となり、2年連続の減少となっている。

（図I-2-1、表I-2-1）

図I-2-1 貯蓄の種類別貯蓄現在高及び構成比の推移（二人以上の世帯）



注) ( )内は、貯蓄現在高に占める割合

表I-2-1 貯蓄の種類別貯蓄現在高の推移（二人以上の世帯）

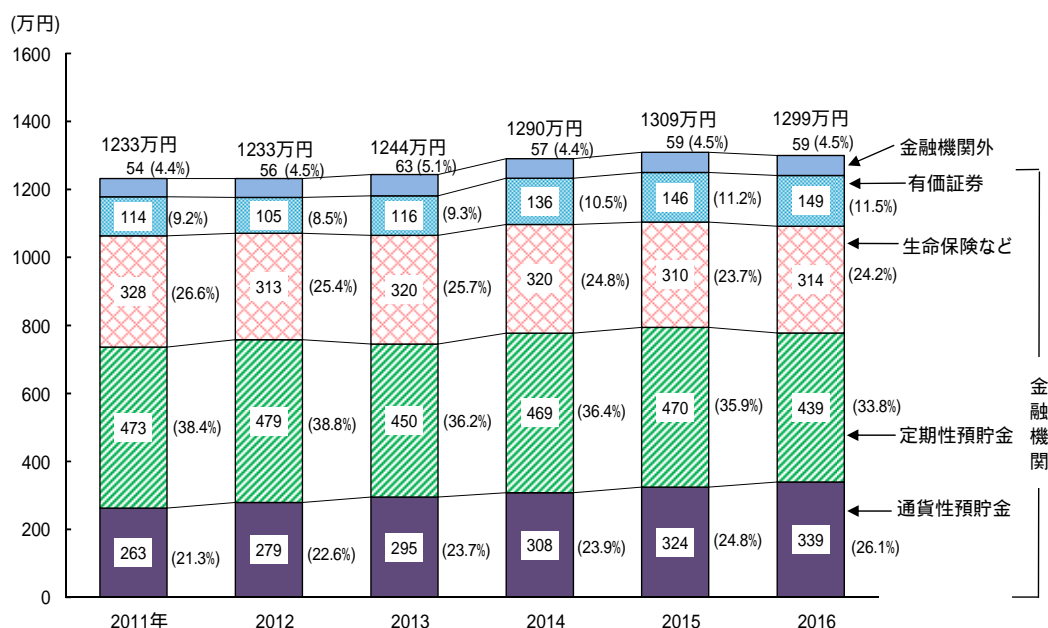
| 年次         | 貯蓄現在高 | 金融機関   |       |      |        |       |      |        |      |        |      |            | 金融機関外 |       |
|------------|-------|--------|-------|------|--------|-------|------|--------|------|--------|------|------------|-------|-------|
|            |       | 通貨性預貯金 | 普通銀行等 | 郵便貯金 | 定期性預貯金 | 普通銀行等 | 郵便貯金 | 生命保険など | 有価証券 | 株式投資信託 | 貸付信託 | 債券・公社債投資信託 |       |       |
| 金額 (万円)    |       |        |       |      |        |       |      |        |      |        |      |            |       |       |
| 2011年      | 1664  | 1627   | 317   | 244  | 73     | 716   | 498  | 218    | 386  | 209    | 134  | 12         | 63    | 37    |
| 2012年      | 1658  | 1618   | 336   | 259  | 77     | 724   | 504  | 221    | 365  | 193    | 126  | 10         | 57    | 40    |
| 2013年      | 1739  | 1699   | 356   | 280  | 76     | 724   | 515  | 210    | 379  | 240    | 161  | 12         | 67    | 40    |
| 2014年      | 1798  | 1761   | 380   | 301  | 79     | 758   | 540  | 218    | 371  | 251    | 175  | 12         | 64    | 37    |
| 2015年      | 1805  | 1765   | 394   | 312  | 82     | 734   | 518  | 215    | 374  | 264    | 192  | 13         | 59    | 39    |
| 2016年      | 1820  | 1782   | 412   | 327  | 85     | 727   | 520  | 208    | 378  | 265    | 197  | 17         | 51    | 38    |
| 構成比 (%)    |       |        |       |      |        |       |      |        |      |        |      |            |       |       |
| 2011年      | 100.0 | 97.8   | 19.1  | 14.7 | 4.4    | 43.0  | 29.9 | 13.1   | 23.2 | 12.6   | 8.1  | 0.7        | 3.8   | 2.2   |
| 2012年      | 100.0 | 97.6   | 20.3  | 15.6 | 4.6    | 43.7  | 30.4 | 13.3   | 22.0 | 11.6   | 7.6  | 0.6        | 3.4   | 2.4   |
| 2013年      | 100.0 | 97.7   | 20.5  | 16.1 | 4.4    | 41.6  | 29.6 | 12.1   | 21.8 | 13.8   | 9.3  | 0.7        | 3.9   | 2.3   |
| 2014年      | 100.0 | 97.9   | 21.1  | 16.7 | 4.4    | 42.2  | 30.0 | 12.1   | 20.6 | 14.0   | 9.7  | 0.7        | 3.6   | 2.1   |
| 2015年      | 100.0 | 97.8   | 21.8  | 17.3 | 4.5    | 40.7  | 28.7 | 11.9   | 20.7 | 14.6   | 10.6 | 0.7        | 3.3   | 2.2   |
| 2016年      | 100.0 | 97.9   | 22.6  | 18.0 | 4.7    | 39.9  | 28.6 | 11.4   | 20.8 | 14.6   | 10.8 | 0.9        | 2.8   | 2.1   |
| 対前年増減率 (%) |       |        |       |      |        |       |      |        |      |        |      |            |       |       |
| 2011年      | 0.4   | 1.1    | 1.9   | 3.0  | 0.0    | 1.3   | 2.7  | -1.8   | 1.6  | -1.9   | 0.0  | 9.1        | -7.4  | -22.9 |
| 2012年      | -0.4  | -0.6   | 6.0   | 6.1  | 5.5    | 1.1   | 1.2  | 1.4    | -5.4 | -7.7   | -6.0 | -16.7      | -9.5  | 8.1   |
| 2013年      | 4.9   | 5.0    | 6.0   | 8.1  | -1.3   | 0.0   | 2.2  | -5.0   | 3.8  | 27.8   | 20.0 | 17.5       | 0.0   |       |
| 2014年      | 3.4   | 3.6    | 6.7   | 7.5  | 3.9    | 4.7   | 4.9  | 3.8    | -2.1 | 4.6    | 8.7  | 0.0        | -4.5  | -7.5  |
| 2015年      | 0.4   | 0.2    | 3.7   | 3.7  | 3.8    | -3.2  | -4.1 | -1.4   | 0.8  | 5.2    | 9.7  | 8.3        | -7.8  | 5.4   |
| 2016年      | 0.8   | 1.0    | 4.6   | 4.8  | 3.7    | -1.0  | 0.4  | -3.3   | 1.1  | 0.4    | 2.6  | 30.8       | -13.6 | -2.6  |

このうち勤労者世帯についてみると、定期性預貯金が439万円（貯蓄現在高に占める割合33.8%）と最も多く、次いで通貨性預貯金が339万円（同26.1%）、「生命保険など」が314万円（同24.2%）、有価証券が149万円（同11.5%）、金融機関外が59万円（同4.5%）となっている。

2015年と比べると、通貨性預貯金、有価証券及び「生命保険など」は増加となっている。通貨性預貯金は、前年に比べ15万円、4.6%の増加となり、比較可能な2003年以降増加が続いている。一方で、定期性預貯金は、前年に比べ31万円、6.6%の減少となり、3年ぶりの減少となっている。

（図I-2-2，表I-2-2）

図I-2-2 貯蓄の種類別貯蓄現在高及び構成比の推移（二人以上の世帯のうち勤労者世帯）



注) ( )内は、貯蓄現在高に占める割合

表I-2-2 貯蓄の種類別貯蓄現在高の推移（二人以上の世帯のうち勤労者世帯）

| 年次         | 貯蓄現在高 | 貯蓄の種類別貯蓄現在高の推移 |        |       |      |        |       |      |        |      |           |           | 金融機関外 |            |
|------------|-------|----------------|--------|-------|------|--------|-------|------|--------|------|-----------|-----------|-------|------------|
|            |       | 金融機関           | 通貨性預貯金 | 普通銀行等 | 郵便貯金 | 定期性預貯金 | 普通銀行等 | 郵便貯金 | 生命保険など | 有価証券 | 株式・株式投資信託 | 貸付信託・金銭信託 |       | 債券・公社債投資信託 |
| 金額 (万円)    |       |                |        |       |      |        |       |      |        |      |           |           |       |            |
| 2011年      | 1233  | 1179           | 263    | 204   | 59   | 473    | 322   | 151  | 328    | 114  | 77        | 7         | 30    | 54         |
| 2012年      | 1233  | 1177           | 279    | 216   | 63   | 479    | 329   | 150  | 313    | 105  | 67        | 5         | 33    | 56         |
| 2013年      | 1244  | 1181           | 295    | 231   | 64   | 450    | 309   | 141  | 320    | 116  | 80        | 6         | 29    | 63         |
| 2014年      | 1290  | 1233           | 308    | 245   | 64   | 469    | 323   | 146  | 320    | 136  | 101       | 6         | 29    | 57         |
| 2015年      | 1309  | 1250           | 324    | 257   | 68   | 470    | 324   | 146  | 310    | 146  | 113       | 7         | 26    | 59         |
| 2016年      | 1299  | 1241           | 339    | 272   | 67   | 439    | 302   | 137  | 314    | 149  | 115       | 12        | 22    | 59         |
| 構成比 (%)    |       |                |        |       |      |        |       |      |        |      |           |           |       |            |
| 2011年      | 100.0 | 95.6           | 21.3   | 16.5  | 4.8  | 38.4   | 26.1  | 12.2 | 26.6   | 9.2  | 6.2       | 0.6       | 2.4   | 4.4        |
| 2012年      | 100.0 | 95.5           | 22.6   | 17.5  | 5.1  | 38.8   | 26.7  | 12.2 | 25.4   | 8.5  | 5.4       | 0.4       | 2.7   | 4.5        |
| 2013年      | 100.0 | 94.9           | 23.7   | 18.6  | 5.1  | 36.2   | 24.8  | 11.3 | 25.7   | 9.3  | 6.4       | 0.5       | 2.3   | 5.1        |
| 2014年      | 100.0 | 95.6           | 23.9   | 19.0  | 5.0  | 36.4   | 25.0  | 11.3 | 24.8   | 10.5 | 7.8       | 0.5       | 2.2   | 4.4        |
| 2015年      | 100.0 | 95.5           | 24.8   | 19.6  | 5.2  | 35.9   | 24.8  | 11.2 | 23.7   | 11.2 | 8.6       | 0.5       | 2.0   | 4.5        |
| 2016年      | 100.0 | 95.5           | 26.1   | 20.9  | 5.2  | 33.8   | 23.2  | 10.5 | 24.2   | 11.5 | 8.9       | 0.9       | 1.7   | 4.5        |
| 対前年増減率 (%) |       |                |        |       |      |        |       |      |        |      |           |           |       |            |
| 2011年      | -0.9  | 0.0            | 4.0    | 2.5   | 9.3  | -0.4   | 1.6   | -3.8 | -0.3   | -6.6 | 1.3       | 16.7      | -23.1 | -16.9      |
| 2012年      | 0.0   | -0.2           | 6.1    | 5.9   | 6.8  | 1.3    | 2.2   | -0.7 | -4.6   | -7.9 | -13.0     | -28.6     | 10.0  | 3.7        |
| 2013年      | 0.9   | 0.3            | 5.7    | 6.9   | 1.6  | -6.1   | -6.1  | -6.0 | 2.2    | 10.5 | 19.4      | 20.0      | -12.1 | 12.5       |
| 2014年      | 3.7   | 4.4            | 4.4    | 6.1   | 0.0  | 4.2    | 4.5   | 3.5  | 0.0    | 17.2 | 26.3      | 0.0       | 0.0   | -9.5       |
| 2015年      | 1.5   | 1.4            | 5.2    | 4.9   | 6.3  | 0.2    | 0.3   | 0.0  | -3.1   | 7.4  | 11.9      | 16.7      | -10.3 | 3.5        |
| 2016年      | -0.8  | -0.7           | 4.6    | 5.8   | -1.5 | -6.6   | -6.8  | -6.2 | 1.3    | 2.1  | 1.8       | 71.4      | -15.4 | 0.0        |

# 負債の状況

## 1 概況

負債現在高は507万円の前年に比べ1.6%の増加

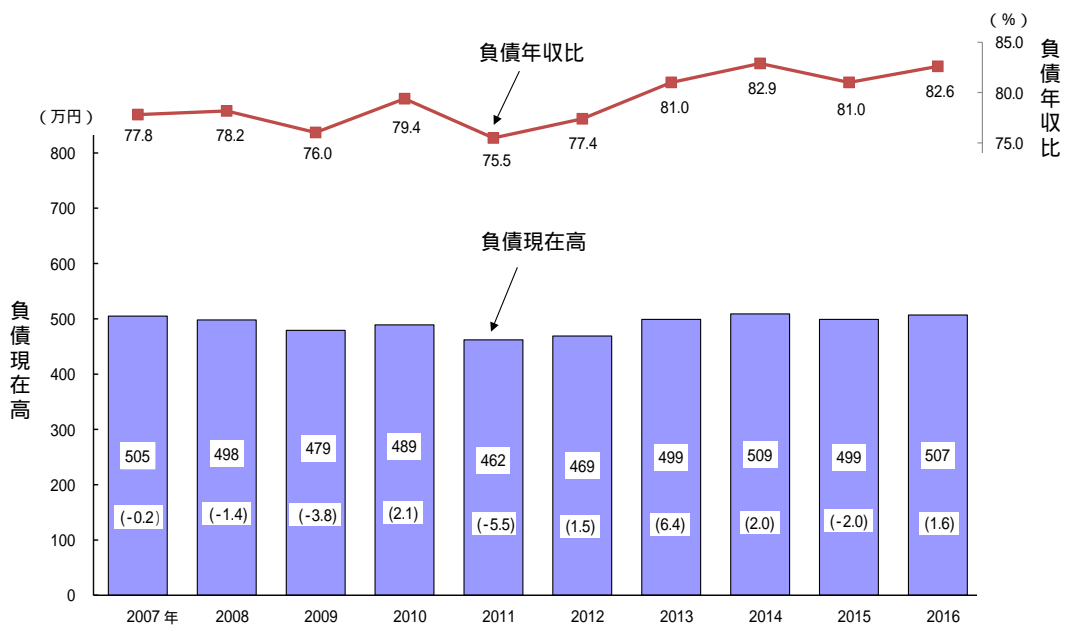
二人以上の世帯における2016年平均の1世帯あたり負債現在高（平均値）は507万円であり、前年に比べ8万円、1.6%の増加となった。負債年収比（負債現在高の年間収入に対する比）をみると、82.6%と前年に比べ1.6ポイントの上昇となった。

二人以上の世帯に占める負債保有世帯の割合は37.3%であり、前年に比べ0.8ポイントの低下となった。

二人以上の世帯の負債保有世帯に限ってみると、負債現在高（平均値）は1357万円であり、平均値を下回る世帯が57.5%を占めている。また、負債保有世帯を二分する中央値は、1006万円（前年976万円）となった。

（図 - 1 - 1，表 - 1 - 1，図 - 1 - 3）

図 - 1 - 1 負債現在高の推移（二人以上の世帯）



注) ( ) 内は、対前年増減率 (%)

表 - 1 - 1 負債現在高，負債保有世帯の負債現在高の推移（二人以上の世帯）

| 年次    | 負債現在高<br>(1)<br>(万円) | 年間収入<br>(2)<br>(万円) | 対前年増減率       |             | 負債年収比<br>(1)/(2)<br>(%) | 負債保有世帯の割合<br>(%) | 負債保有世帯の負債現在高<br>(万円) | 負債保有世帯の中央値<br>(万円) |
|-------|----------------------|---------------------|--------------|-------------|-------------------------|------------------|----------------------|--------------------|
|       |                      |                     | 負債現在高<br>(%) | 年間収入<br>(%) |                         |                  |                      |                    |
| 2007年 | 505                  | 649                 | -0.2         | 0.6         | 77.8                    | 40.6             | 1242                 | 892                |
| 2008年 | 498                  | 637                 | -1.4         | -1.8        | 78.2                    | 41.1             | 1211                 | 830                |
| 2009年 | 479                  | 630                 | -3.8         | -1.1        | 76.0                    | 40.5             | 1184                 | 860                |
| 2010年 | 489                  | 616                 | 2.1          | -2.2        | 79.4                    | 40.0             | 1223                 | 859                |
| 2011年 | 462                  | 612                 | -5.5         | -0.6        | 75.5                    | 38.2             | 1207                 | 888                |
| 2012年 | 469                  | 606                 | 1.5          | -1.0        | 77.4                    | 38.9             | 1208                 | 862                |
| 2013年 | 499                  | 616                 | 6.4          | 1.7         | 81.0                    | 38.7             | 1291                 | 981                |
| 2014年 | 509                  | 614                 | 2.0          | -0.3        | 82.9                    | 37.8             | 1349                 | 1019               |
| 2015年 | 499                  | 616                 | -2.0         | 0.3         | 81.0                    | 38.1             | 1310                 | 976                |
| 2016年 | 507                  | 614                 | 1.6          | -0.3        | 82.6                    | 37.3             | 1357                 | 1006               |

負債保有世帯の中央値とは、負債現在高が「0」の世帯を除いた世帯を負債現在高の低い方から順番に並べたときに、ちょうど中央に位置する世帯の負債現在高をいう。

二人以上の世帯のうち勤労者世帯についてみると、負債現在高（平均値）は781万円で、前年に比べ26万円、3.4%の増加となった。

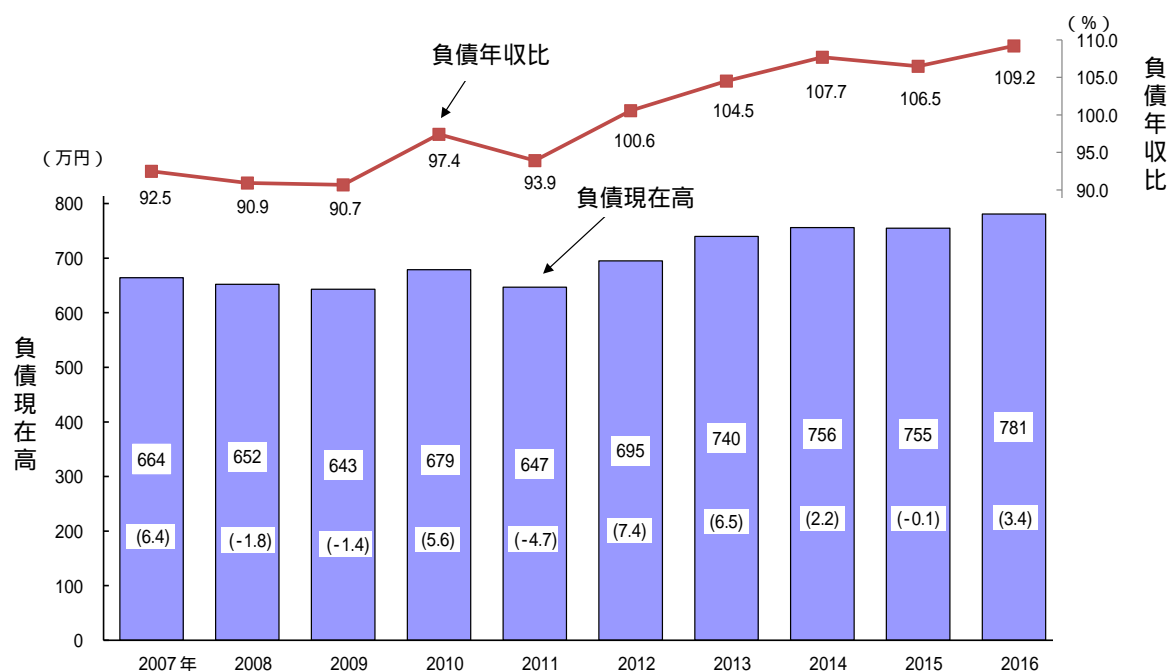
負債年収比（負債現在高の年間収入に対する比）をみると、109.2%と前年に比べ2.7ポイントの上昇となった。

負債保有世帯の割合は53.9%で、前年に比べ0.1ポイントの上昇となった。

負債保有世帯に限ってみると、負債現在高（平均値）は1449万円で、平均値を下回る世帯が52.9%を占めている。

（図 - 1 - 2，表 - 1 - 2，図 - 1 - 3）

図 - 1 - 2 負債現在高の推移（二人以上の世帯のうち勤労者世帯）



注) ( ) 内は、対前年増減率 (%)

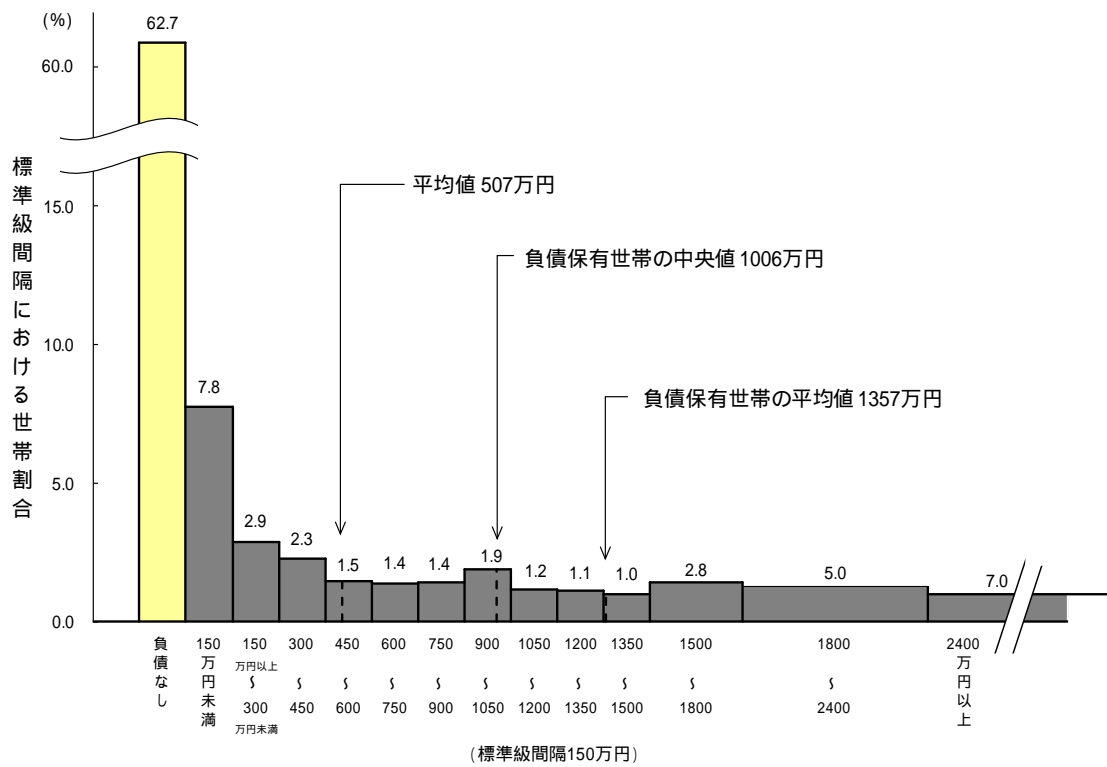
表 - 1 - 2 負債現在高，負債保有世帯の負債現在高の推移（二人以上の世帯のうち勤労者世帯）

| 年次    | 負債現在高<br>(1)<br>(万円) | 年間収入<br>(2)<br>(万円) | 対前年増減率       |             | 負債年収比<br>(1)/(2)<br>(%) | 負債保有世帯の割合<br>(%) | 負債保有世帯の負債現在高<br>(万円) | 負債保有世帯の中央値<br>(万円) |
|-------|----------------------|---------------------|--------------|-------------|-------------------------|------------------|----------------------|--------------------|
|       |                      |                     | 負債現在高<br>(%) | 年間収入<br>(%) |                         |                  |                      |                    |
| 2007年 | 664                  | 718                 | 6.4          | 0.7         | 92.5                    | 51.3             | 1294                 | 1033               |
| 2008  | 652                  | 717                 | -1.8         | -0.1        | 90.9                    | 52.4             | 1244                 | 985                |
| 2009  | 643                  | 709                 | -1.4         | -1.1        | 90.7                    | 52.8             | 1216                 | 1010               |
| 2010  | 679                  | 697                 | 5.6          | -1.7        | 97.4                    | 52.8             | 1287                 | 1036               |
| 2011  | 647                  | 689                 | -4.7         | -1.1        | 93.9                    | 51.9             | 1246                 | 1035               |
| 2012  | 695                  | 691                 | 7.4          | 0.3         | 100.6                   | 53.5             | 1300                 | 1077               |
| 2013  | 740                  | 708                 | 6.5          | 2.5         | 104.5                   | 54.0             | 1369                 | 1180               |
| 2014  | 756                  | 702                 | 2.2          | -0.8        | 107.7                   | 52.9             | 1428                 | 1255               |
| 2015  | 755                  | 709                 | -0.1         | 1.0         | 106.5                   | 53.8             | 1403                 | 1195               |
| 2016  | 781                  | 715                 | 3.4          | 0.8         | 109.2                   | 53.9             | 1449                 | 1313               |

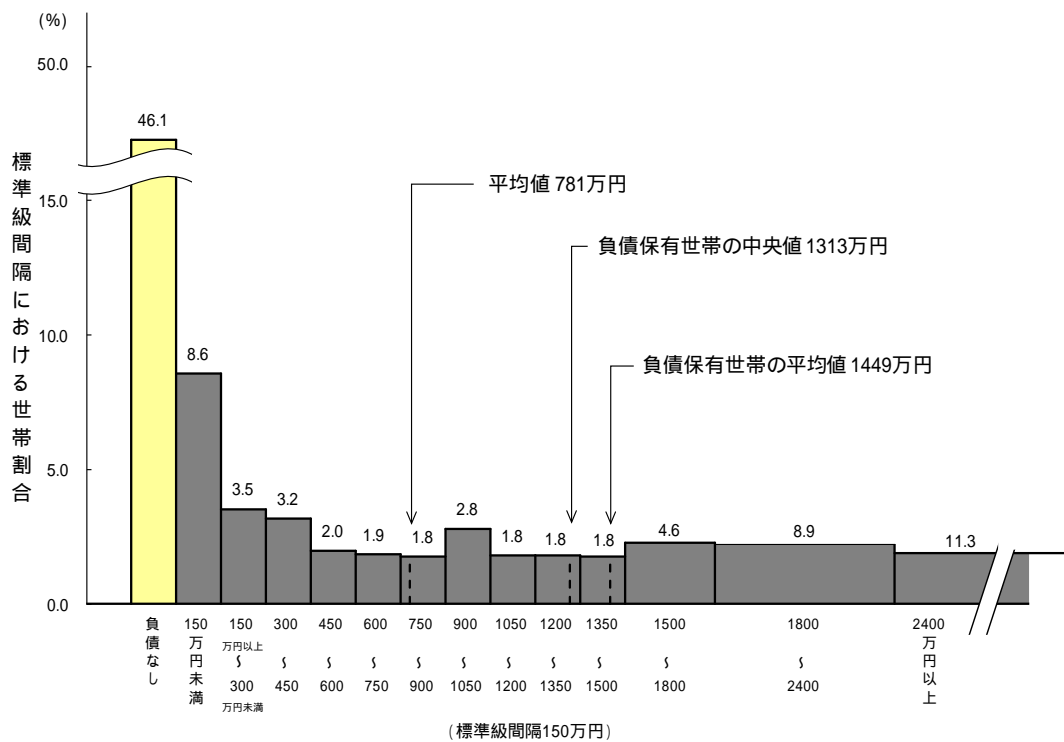
負債保有世帯の中央値とは、負債現在高が「0」の世帯を除いた世帯を負債現在高の低い方から順番に並べたときに、ちょうど中央に位置する世帯の負債現在高をいう。

図 - 1 - 3 負債現在高階級別世帯分布 - 2016年 -

(二人以上の世帯)



(二人以上の世帯のうち勤労者世帯)



注) 標準級間隔 150 万円 (1500 万円未満) の各階級の度数は縦軸目盛りと一致するが、1500 万円以上の各階級の度数は階級の間隔が標準級間隔よりも広いため、縦軸目盛りとは一致しない。

## 2 負債の種類別内訳

住宅・土地のための負債は452万円で前年に比べ1.3%の増加

二人以上の世帯について負債の種類別に負債現在高をみると、負債現在高の約9割を占める住宅・土地のための負債は452万円で、前年に比べ6万円、1.3%の増加となった。

このうち勤労者世帯についてみると、住宅・土地のための負債は716万円で、前年に比べ18万円、2.6%の増加となった。

二人以上の世帯の住宅・土地のための負債について、借入先の内訳をみると、公的機関は59万円で、前年に比べ4万円、7.3%の増加となった。一方、民間機関は378万円で、前年に比べ5万円、1.3%の増加となった。

このうち勤労者世帯についてみると、公的機関は89万円で、前年に比べ8万円、9.9%の増加となった。一方、民間機関は603万円で、前年に比べ16万円、2.7%の増加となった。

(表 - 2 - 1)

表 - 2 - 1 負債の種類別負債現在高

| 項 目         | 二 人 以 上 の 世 帯 |            |            |                   |                     |
|-------------|---------------|------------|------------|-------------------|---------------------|
|             | 2015年         | 2016年      |            |                   |                     |
|             | 金額<br>(万円)    | 金額<br>(万円) | 構成比<br>(%) | 対前年<br>増減率<br>(%) | 負債保有<br>世帯割合<br>(%) |
| 負 債 現 在 高   | 499           | 507        | 100.0      | 1.6               | 37.3                |
| 住宅・土地のための負債 | 446           | 452        | 89.2       | 1.3               | 26.5                |
| 公 的 機 関     | 55            | 59         | 11.6       | 7.3               | 4.2                 |
| 民 間 機 関     | 373           | 378        | 74.6       | 1.3               | 22.0                |
| そ の 他       | 17            | 15         | 3.0        | -11.8             | 1.9                 |
| 住宅・土地以外の負債  | 38            | 40         | 7.9        | 5.3               | 8.3                 |
| 公 的 機 関     | 9             | 7          | 1.4        | -22.2             | 1.8                 |
| 民 間 機 関     | 25            | 29         | 5.7        | 16.0              | 5.8                 |
| そ の 他       | 4             | 4          | 0.8        | 0.0               | 1.9                 |
| 月 賦 ・ 年 賦   | 15            | 15         | 3.0        | 0.0               | 13.8                |

| 項 目         | 二 人 以 上 の 世 帯 の う ち 勤 労 者 世 帯 |            |            |                   |                     |
|-------------|-------------------------------|------------|------------|-------------------|---------------------|
|             | 2015年                         | 2016年      |            |                   |                     |
|             | 金額<br>(万円)                    | 金額<br>(万円) | 構成比<br>(%) | 対前年<br>増減率<br>(%) | 負債保有<br>世帯割合<br>(%) |
| 負 債 現 在 高   | 755                           | 781        | 100.0      | 3.4               | 53.9                |
| 住宅・土地のための負債 | 698                           | 716        | 91.7       | 2.6               | 41.8                |
| 公 的 機 関     | 81                            | 89         | 11.4       | 9.9               | 6.1                 |
| 民 間 機 関     | 587                           | 603        | 77.2       | 2.7               | 35.0                |
| そ の 他       | 30                            | 24         | 3.1        | -20.0             | 3.1                 |
| 住宅・土地以外の負債  | 36                            | 45         | 5.8        | 25.0              | 10.6                |
| 公 的 機 関     | 7                             | 6          | 0.8        | -14.3             | 2.0                 |
| 民 間 機 関     | 25                            | 34         | 4.4        | 36.0              | 7.4                 |
| そ の 他       | 5                             | 5          | 0.6        | 0.0               | 2.6                 |
| 月 賦 ・ 年 賦   | 20                            | 20         | 2.6        | 0.0               | 18.4                |

世帯属性別にみた貯蓄・負債の状況

1 世帯主の年齢階級別

(1) 世帯主が40歳未満の世帯で負債現在高は前年に比べ16.6%の増加

二人以上の世帯について世帯主の年齢階級別に1世帯当たり貯蓄現在高をみると、40歳未満の世帯が574万円となっているのに対し、60歳以上の各年齢階級では2000万円を超える貯蓄現在高となっており、年齢階級が高くなるに従って貯蓄現在高が多い傾向にある。

負債現在高をみると、40歳未満の世帯が1098万円と最も多く、40歳以上の世帯は年齢階級が高くなるに従って少なくなっている。また、負債保有世帯の割合は、40～49歳の世帯が62.8%と最も高く、50歳以上の世帯は年齢階級が高くなるに従って低くなっている。

純貯蓄額（貯蓄現在高 - 負債現在高）をみると、40歳以上の各年齢階級では貯蓄現在高が負債現在高を上回っており、70歳以上の世帯の純貯蓄額は2356万円と最も多くなっている。一方、40歳未満の世帯では負債現在高が貯蓄現在高を上回っており、負債超過となっている。

なお、40歳未満の世帯の貯蓄現在高は574万円で、前年に比べ34万円、5.6%の減少となった。一方、負債現在高は1098万円で、前年に比べ156万円、16.6%の増加となり、負債現在高の約9割を占める住宅・土地のための負債は1041万円で、前年に比べ145万円、16.2%の増加となっている。

(図 - 1 - 1, 表 - 1 - 1)

図 - 1 - 1 世帯主の年齢階級別貯蓄・負債現在高，負債保有世帯の割合  
(二人以上の世帯) - 2016年 -

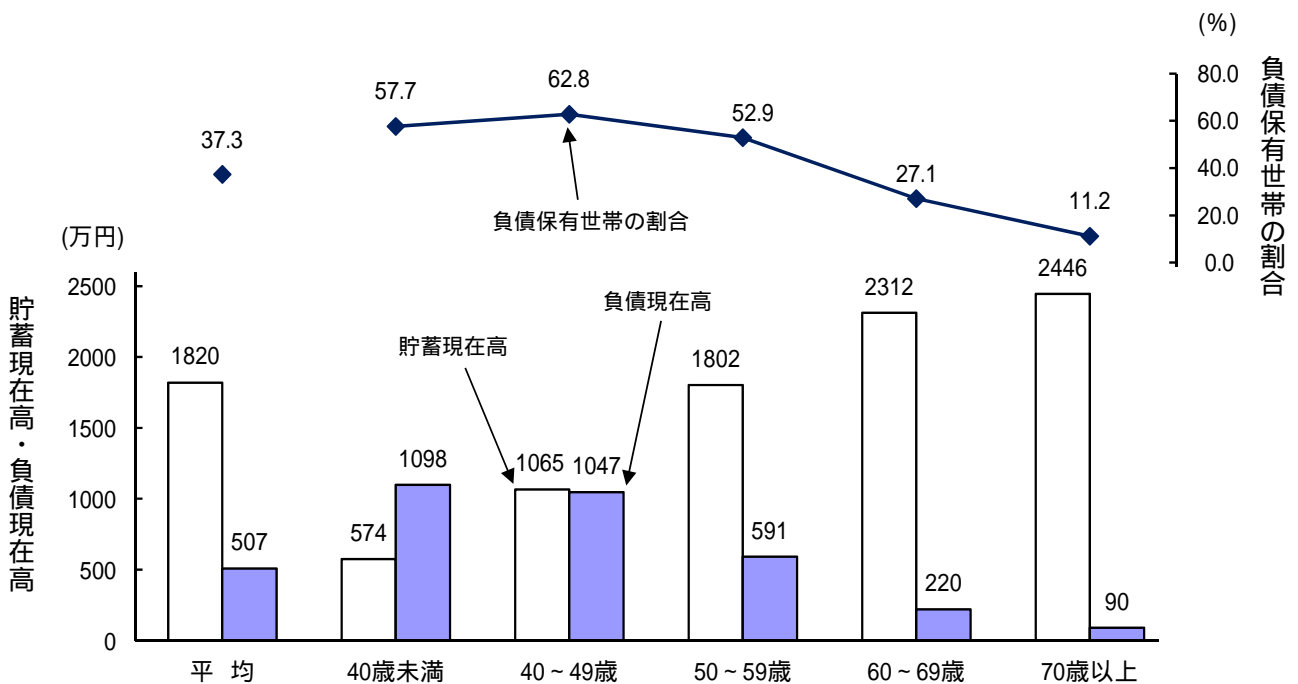


表 - 1 - 1 世帯主の年齢階級別貯蓄・負債現在高の推移（二人以上の世帯）

| 年次                   | 平均    | 40歳未満 | 40～49歳 | 50～59歳 | 60～69歳 | 70歳以上 |
|----------------------|-------|-------|--------|--------|--------|-------|
| 貯蓄現在高(万円)            |       |       |        |        |        |       |
| 2007年                | 1719  | 585   | 1118   | 1697   | 2474   | 2426  |
| 2008                 | 1680  | 591   | 1179   | 1675   | 2288   | 2415  |
| 2009                 | 1638  | 558   | 1111   | 1670   | 2202   | 2361  |
| 2010                 | 1657  | 577   | 1082   | 1660   | 2314   | 2253  |
| 2011                 | 1664  | 554   | 1118   | 1588   | 2363   | 2211  |
| 2012                 | 1658  | 530   | 1033   | 1675   | 2249   | 2197  |
| 2013                 | 1739  | 588   | 1049   | 1595   | 2385   | 2385  |
| 2014                 | 1798  | 562   | 1030   | 1663   | 2484   | 2452  |
| 2015                 | 1805  | 608   | 1024   | 1751   | 2402   | 2389  |
| 2016                 | 1820  | 574   | 1065   | 1802   | 2312   | 2446  |
| 対前年増減率(%)            |       |       |        |        |        |       |
| 2008年                | -2.3  | 1.0   | 5.5    | -1.3   | -7.5   | -0.5  |
| 2009                 | -2.5  | -5.6  | -5.8   | -0.3   | -3.8   | -2.2  |
| 2010                 | 1.2   | 3.4   | -2.6   | -0.6   | 5.1    | -4.6  |
| 2011                 | 0.4   | -4.0  | 3.3    | -4.3   | 2.1    | -1.9  |
| 2012                 | -0.4  | -4.3  | -7.6   | 5.5    | -4.8   | -0.6  |
| 2013                 | 4.9   | 10.9  | 1.5    | -4.8   | 6.0    | 8.6   |
| 2014                 | 3.4   | -4.4  | -1.8   | 4.3    | 4.2    | 2.8   |
| 2015                 | 0.4   | 8.2   | -0.6   | 5.3    | -3.3   | -2.6  |
| 2016                 | 0.8   | -5.6  | 4.0    | 2.9    | -3.7   | 2.4   |
| 年間収入(万円)             |       |       |        |        |        |       |
| 2016年                | 614   | 611   | 733    | 846    | 564    | 441   |
| 貯蓄年収比(貯蓄現在高/年間収入)(%) |       |       |        |        |        |       |
| 2016年                | 296.4 | 93.9  | 145.3  | 213.0  | 409.9  | 554.6 |
| 負債現在高(万円)            |       |       |        |        |        |       |
| 2007年                | 505   | 768   | 935    | 594    | 221    | 90    |
| 2008                 | 498   | 758   | 954    | 525    | 217    | 124   |
| 2009                 | 479   | 707   | 942    | 529    | 201    | 116   |
| 2010                 | 489   | 777   | 940    | 551    | 221    | 108   |
| 2011                 | 462   | 772   | 871    | 551    | 226    | 90    |
| 2012                 | 469   | 829   | 978    | 536    | 197    | 96    |
| 2013                 | 499   | 931   | 994    | 607    | 204    | 93    |
| 2014                 | 509   | 934   | 1051   | 654    | 213    | 78    |
| 2015                 | 499   | 942   | 1068   | 645    | 196    | 83    |
| 2016                 | 507   | 1098  | 1047   | 591    | 220    | 90    |
| 対前年増減率(%)            |       |       |        |        |        |       |
| 2008年                | -1.4  | -1.3  | 2.0    | -11.6  | -1.8   | 37.8  |
| 2009                 | -3.8  | -6.7  | -1.3   | 0.8    | -7.4   | -6.5  |
| 2010                 | 2.1   | 9.9   | -0.2   | 4.2    | 10.0   | -6.9  |
| 2011                 | -5.5  | -0.6  | -7.3   | 0.0    | 2.3    | -16.7 |
| 2012                 | 1.5   | 7.4   | 12.3   | -2.7   | -12.8  | 6.7   |
| 2013                 | 6.4   | 12.3  | 1.6    | 13.2   | 3.6    | -3.1  |
| 2014                 | 2.0   | 0.3   | 5.7    | 7.7    | 4.4    | -16.1 |
| 2015                 | -2.0  | 0.9   | 1.6    | -1.4   | -8.0   | 6.4   |
| 2016                 | 1.6   | 16.6  | -2.0   | -8.4   | 12.2   | 8.4   |



表 - 1 - 1 世帯主の年齢階級別貯蓄・負債現在高の推移（二人以上の世帯）（続き）

| 年次                                   | 平均    | 40歳未満 | 40～49歳 | 50～59歳 | 60～69歳 | 70歳以上 |
|--------------------------------------|-------|-------|--------|--------|--------|-------|
| 住宅・土地のための負債(万円)                      |       |       |        |        |        |       |
| 2007年                                | 448   | 714   | 864    | 491    | 183    | 75    |
| 2008                                 | 444   | 712   | 873    | 452    | 178    | 96    |
| 2009                                 | 429   | 666   | 881    | 451    | 165    | 83    |
| 2010                                 | 431   | 734   | 865    | 452    | 170    | 83    |
| 2011                                 | 409   | 729   | 812    | 466    | 170    | 68    |
| 2012                                 | 421   | 785   | 913    | 462    | 153    | 72    |
| 2013                                 | 448   | 876   | 923    | 526    | 165    | 70    |
| 2014                                 | 458   | 883   | 975    | 558    | 178    | 59    |
| 2015                                 | 446   | 896   | 994    | 536    | 158    | 63    |
| 2016                                 | 452   | 1041  | 974    | 490    | 182    | 62    |
| 負債保有世帯の割合(%)                         |       |       |        |        |        |       |
| 2007年                                | 40.6  | 52.5  | 60.7   | 52.6   | 25.3   | 14.8  |
| 2008                                 | 41.1  | 54.4  | 62.1   | 51.2   | 26.3   | 15.4  |
| 2009                                 | 40.5  | 51.2  | 63.3   | 52.1   | 26.1   | 14.7  |
| 2010                                 | 40.0  | 53.2  | 62.8   | 52.1   | 24.9   | 15.0  |
| 2011                                 | 38.2  | 53.5  | 59.9   | 52.9   | 25.0   | 12.3  |
| 2012                                 | 38.9  | 54.1  | 64.5   | 51.9   | 27.0   | 12.5  |
| 2013                                 | 38.7  | 56.0  | 61.8   | 54.9   | 25.2   | 12.8  |
| 2014                                 | 37.8  | 54.9  | 62.3   | 53.1   | 26.1   | 11.8  |
| 2015                                 | 38.1  | 52.6  | 64.6   | 54.6   | 27.1   | 12.4  |
| 2016                                 | 37.3  | 57.7  | 62.8   | 52.9   | 27.1   | 11.2  |
| 純貯蓄額(貯蓄現在高 - 負債現在高)(万円) <sup>1</sup> |       |       |        |        |        |       |
| 2007年                                | 1214  | -183  | 183    | 1103   | 2253   | 2336  |
| 2008                                 | 1182  | -167  | 225    | 1150   | 2071   | 2291  |
| 2009                                 | 1159  | -149  | 169    | 1141   | 2001   | 2245  |
| 2010                                 | 1168  | -200  | 142    | 1109   | 2093   | 2145  |
| 2011                                 | 1202  | -218  | 247    | 1037   | 2137   | 2121  |
| 2012                                 | 1189  | -299  | 55     | 1139   | 2052   | 2101  |
| 2013                                 | 1240  | -343  | 55     | 988    | 2181   | 2292  |
| 2014                                 | 1289  | -372  | -21    | 1009   | 2271   | 2374  |
| 2015                                 | 1306  | -334  | -44    | 1106   | 2206   | 2306  |
| 2016                                 | 1313  | -524  | 18     | 1211   | 2092   | 2356  |
| 世帯数分布(%) <sup>2</sup>                |       |       |        |        |        |       |
| 2016年                                | 100.0 | 12.5  | 18.1   | 17.2   | 23.9   | 28.3  |

1 マイナスは、負債超過額を示す。

2 貯蓄・負債編は、貯蓄・負債不詳世帯を除いて集計しているため、世帯数分布が家計収支編と一致しない。

(2) 負債保有世帯のうち負債超過額が最も多いのは世帯主が40歳未満の世帯

二人以上の世帯のうち負債保有世帯について世帯主の年齢階級別に貯蓄現在高をみると、40歳未満の世帯が543万円となっているのに対し、60歳以上の世帯は1551万円となっており、年齢階級が高くなるに従って貯蓄現在高は多くなっている。

負債現在高をみると、40歳未満の世帯が1898万円と最も多く、40歳以上の世帯は年齢階級が高くなるに従って負債現在高は少なくなっている。

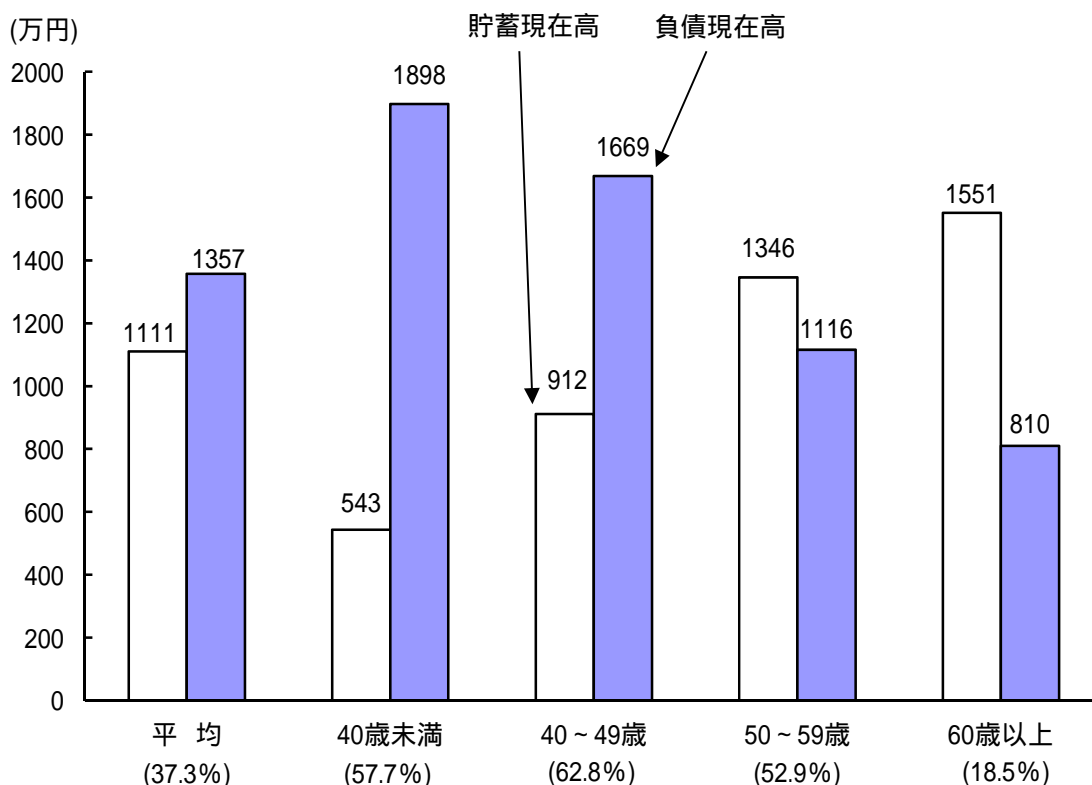
純貯蓄額をみると、50歳未満の各年齢階級で負債現在高が貯蓄現在高を上回っており、40歳未満の世帯の負債超過額が1355万円と最も多くなっている。一方、50歳以上の各年齢階級では貯蓄現在高が負債現在高を上回っており、60歳以上の世帯の純貯蓄額は741万円となっている。

なお、40歳未満の世帯の貯蓄現在高は543万円で、前年に比べ15万円、2.8%の増加となった。一方、負債現在高は1898万円で、前年に比べ102万円、5.7%の増加となり、負債現在高の約9割を占める住宅・土地のための負債は1800万円で、前年に比べ90万円、5.3%の増加となっている。

(図 - 1 - 2, 表 - 1 - 2)

図 - 1 - 2 世帯主の年齢階級別貯蓄・負債現在高

(二人以上の世帯のうち負債保有世帯) - 2016年 -



注) ( )内は、当該階級ごとの二人以上の世帯に占める負債保有世帯の割合

表 - 1 - 2 世帯主の年齢階級別貯蓄・負債現在高の推移

(二人以上の世帯のうち負債保有世帯)

| 年次                   | 平均    | 40歳未満 | 40～49歳 | 50～59歳 | 60歳以上 |
|----------------------|-------|-------|--------|--------|-------|
| 貯蓄現在高(万円)            |       |       |        |        |       |
| 2007年                | 1126  | 498   | 932    | 1378   | 1683  |
| 2008                 | 1050  | 507   | 947    | 1213   | 1553  |
| 2009                 | 1014  | 444   | 897    | 1227   | 1466  |
| 2010                 | 1037  | 458   | 843    | 1248   | 1600  |
| 2011                 | 1041  | 485   | 897    | 1126   | 1664  |
| 2012                 | 1025  | 474   | 851    | 1213   | 1504  |
| 2013                 | 1046  | 477   | 867    | 1232   | 1553  |
| 2014                 | 1124  | 499   | 879    | 1286   | 1767  |
| 2015                 | 1128  | 528   | 860    | 1324   | 1654  |
| 2016                 | 1111  | 543   | 912    | 1346   | 1551  |
| 対前年増減率(%)            |       |       |        |        |       |
| 2008年                | -6.7  | 1.8   | 1.6    | -12.0  | -7.7  |
| 2009                 | -3.4  | -12.4 | -5.3   | 1.2    | -5.6  |
| 2010                 | 2.3   | 3.2   | -6.0   | 1.7    | 9.1   |
| 2011                 | 0.4   | 5.9   | 6.4    | -9.8   | 4.0   |
| 2012                 | -1.5  | -2.3  | -5.1   | 7.7    | -9.6  |
| 2013                 | 2.0   | 0.6   | 1.9    | 1.6    | 3.3   |
| 2014                 | 7.5   | 4.6   | 1.4    | 4.4    | 13.8  |
| 2015                 | 0.4   | 5.8   | -2.2   | 3.0    | -6.4  |
| 2016                 | -1.5  | 2.8   | 6.0    | 1.7    | -6.2  |
| 年間収入(万円)             |       |       |        |        |       |
| 2016年                | 731   | 649   | 760    | 876    | 621   |
| 貯蓄年収比(貯蓄現在高/年間収入)(%) |       |       |        |        |       |
| 2016年                | 152.0 | 83.7  | 120.0  | 153.7  | 249.8 |
| 負債現在高(万円)            |       |       |        |        |       |
| 2007年                | 1242  | 1459  | 1539   | 1132   | 786   |
| 2008                 | 1211  | 1389  | 1537   | 1024   | 819   |
| 2009                 | 1184  | 1383  | 1489   | 1015   | 777   |
| 2010                 | 1223  | 1458  | 1497   | 1059   | 829   |
| 2011                 | 1207  | 1443  | 1457   | 1040   | 851   |
| 2012                 | 1208  | 1531  | 1517   | 1033   | 742   |
| 2013                 | 1291  | 1662  | 1609   | 1107   | 781   |
| 2014                 | 1349  | 1705  | 1687   | 1231   | 762   |
| 2015                 | 1310  | 1796  | 1653   | 1181   | 708   |
| 2016                 | 1357  | 1898  | 1669   | 1116   | 810   |
| 対前年増減率(%)            |       |       |        |        |       |
| 2008年                | -2.5  | -4.8  | -0.1   | -9.5   | 4.2   |
| 2009                 | -2.2  | -0.4  | -3.1   | -0.9   | -5.1  |
| 2010                 | 3.3   | 5.4   | 0.5    | 4.3    | 6.7   |
| 2011                 | -1.3  | -1.0  | -2.7   | -1.8   | 2.7   |
| 2012                 | 0.1   | 6.1   | 4.1    | -0.7   | -12.8 |
| 2013                 | 6.9   | 8.6   | 6.1    | 7.2    | 5.3   |
| 2014                 | 4.5   | 2.6   | 4.8    | 11.2   | -2.4  |
| 2015                 | -2.9  | 5.3   | -2.0   | -4.1   | -7.1  |
| 2016                 | 3.6   | 5.7   | 1.0    | -5.5   | 14.4  |

表 - 1 - 2 世帯主の年齢階級別貯蓄・負債現在高の推移

(二人以上の世帯のうち負債保有世帯)(続き)

| 年次                      | 平均    | 40歳未満 | 40～49歳 | 50～59歳 | 60歳以上 |
|-------------------------|-------|-------|--------|--------|-------|
| 住宅・土地のための負債(万円)         |       |       |        |        |       |
| 2007年                   | 1103  | 1356  | 1423   | 935    | 653   |
| 2008                    | 1081  | 1306  | 1406   | 882    | 656   |
| 2009                    | 1061  | 1301  | 1393   | 865    | 610   |
| 2010                    | 1079  | 1380  | 1378   | 868    | 639   |
| 2011                    | 1071  | 1362  | 1358   | 880    | 643   |
| 2012                    | 1082  | 1451  | 1415   | 890    | 569   |
| 2013                    | 1160  | 1567  | 1494   | 958    | 618   |
| 2014                    | 1214  | 1612  | 1566   | 1051   | 621   |
| 2015                    | 1170  | 1710  | 1538   | 982    | 559   |
| 2016                    | 1211  | 1800  | 1553   | 926    | 632   |
| 純貯蓄額(貯蓄現在高 - 負債現在高)(万円) |       |       |        |        |       |
| 2007年                   | -116  | -961  | -607   | 246    | 897   |
| 2008                    | -161  | -882  | -590   | 189    | 734   |
| 2009                    | -170  | -939  | -592   | 212    | 689   |
| 2010                    | -186  | -1000 | -654   | 189    | 771   |
| 2011                    | -166  | -958  | -560   | 86     | 813   |
| 2012                    | -183  | -1057 | -666   | 180    | 762   |
| 2013                    | -245  | -1185 | -742   | 125    | 772   |
| 2014                    | -225  | -1206 | -808   | 55     | 1005  |
| 2015                    | -182  | -1268 | -793   | 143    | 946   |
| 2016                    | -246  | -1355 | -757   | 230    | 741   |
| 世帯数分布(%)                |       |       |        |        |       |
| 2016年                   | 100.0 | 19.4  | 30.4   | 24.3   | 25.9  |

マイナスは、負債超過額を示す。

## 2 年間収入五分位階級別

### (1) 年間収入が最も低い第 階級の世帯では定期性預貯金の割合が半分

二人以上の世帯について年間収入五分位階級別<sup>注)</sup>に1世帯当たり貯蓄現在高をみると、年間収入が最も低い第 階級(世帯主の平均年齢67.4歳)が1260万円、年間収入が最も高い第 階級(同54.0歳)が2602万円となっている。

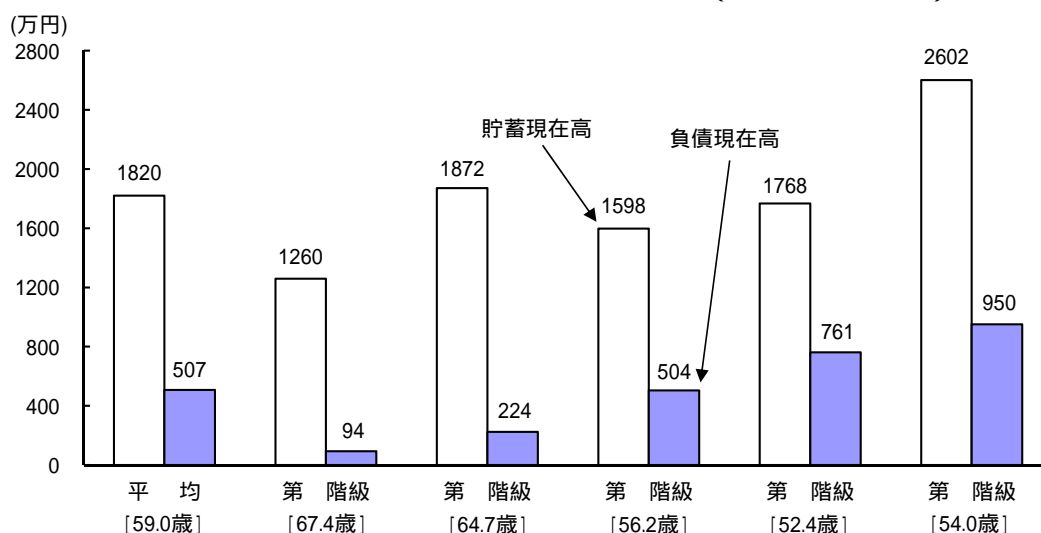
貯蓄の種類別貯蓄現在高の構成比をみると、通貨性預貯金は第 階級が24.1%と最も高く、第 階級が20.9%と最も低くなっている。定期性預貯金は第 階級が49.0%と最も高く、第 階級が33.6%と最も低くなっている。有価証券は第 階級が16.7%と最も高く、第 階級が9.5%と最も低くなっている。

負債現在高をみると、第 階級が94万円、第 階級が950万円となっており、年間収入が高くなるに従って負債現在高が多くなっている。

(図 - 2 - 1, 図 - 2 - 2, 表 - 2 - 1)

注) 年間収入五分位階級とは、年間収入の低い方から高い世帯へと順に並べて5等分したもので、低い方から第 階級、第 階級、第 階級、第 階級、第 階級(五分位)階級という。

図 - 2 - 1 年間収入五分位階級別貯蓄・負債現在高(二人以上の世帯) - 2016年 -



注) [ ]内は、世帯主の平均年齢

図 - 2 - 2 年間収入五分位階級，貯蓄の種類別貯蓄現在高の構成比(二人以上の世帯) - 2016年 -

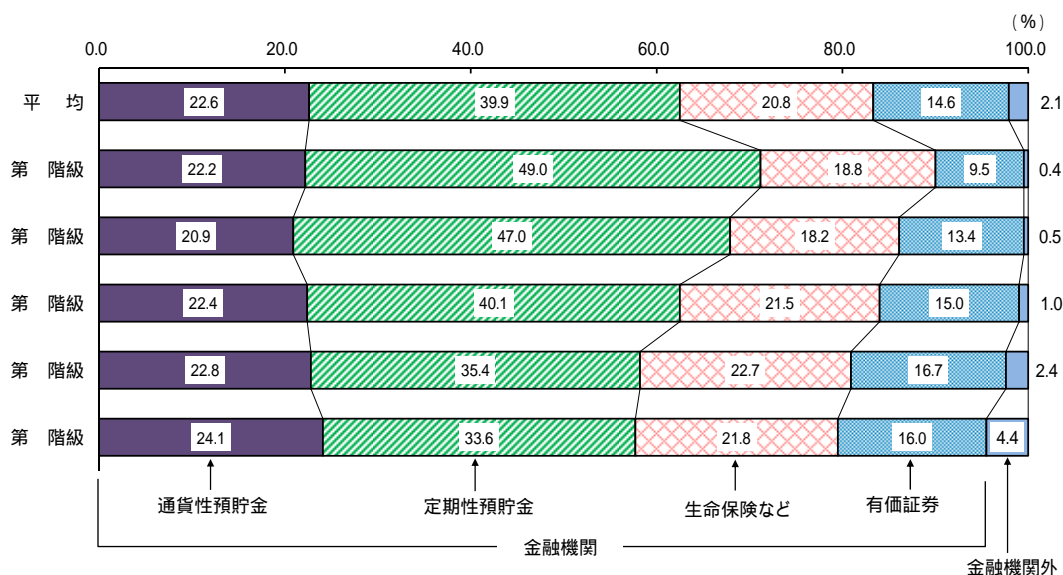


表 - 2 - 1 年間収入五分位階級，貯蓄・負債の種類別貯蓄・負債現在高

(二人以上の世帯) - 2016年 -

| 項 目                 | 平 均   | 第 階級       | 第 階級          | 第 階級          | 第 階級          | 第 階級       |
|---------------------|-------|------------|---------------|---------------|---------------|------------|
|                     |       | ~<br>329万円 | 329~<br>446万円 | 446~<br>602万円 | 602~<br>828万円 | 828万円<br>~ |
| 世 帯 人 員 (人)         | 3.00  | 2.45       | 2.67          | 3.11          | 3.34          | 3.42       |
| 世 帯 主 の 年 齢 (歳)     | 59.0  | 67.4       | 64.7          | 56.2          | 52.4          | 54.0       |
| 持 家 率 (%)           | 84.9  | 84.2       | 85.6          | 82.5          | 83.3          | 88.7       |
| 年 間 収 入             | 614   | 259        | 384           | 522           | 707           | 1199       |
|                     |       |            | 金 額(万円)       |               |               |            |
| 貯 蓄 現 在 高           | 1820  | 1260       | 1872          | 1598          | 1768          | 2602       |
| 金 融 機 関             | 1782  | 1254       | 1862          | 1582          | 1725          | 2487       |
| 通 貨 性 預 貯 金         | 412   | 280        | 391           | 358           | 403           | 628        |
| 普 通 銀 行 等           | 327   | 202        | 294           | 287           | 329           | 524        |
| 郵 便 貯 金 銀 行         | 85    | 78         | 97            | 71            | 74            | 104        |
| 定 期 性 預 貯 金         | 727   | 618        | 879           | 641           | 625           | 875        |
| 普 通 銀 行 等           | 520   | 421        | 607           | 474           | 453           | 644        |
| 郵 便 貯 金 銀 行         | 208   | 197        | 272           | 167           | 172           | 231        |
| 生 命 保 険 な ど         | 378   | 237        | 341           | 343           | 402           | 567        |
| 有 価 証 券             | 265   | 120        | 251           | 240           | 295           | 417        |
| 金 融 機 関 外           | 38    | 5          | 9             | 16            | 43            | 115        |
|                     |       |            | 構 成 比 (%)     |               |               |            |
| 貯 蓄 現 在 高           | 100.0 | 100.0      | 100.0         | 100.0         | 100.0         | 100.0      |
| 金 融 機 関             | 97.9  | 99.5       | 99.5          | 99.0          | 97.6          | 95.6       |
| 通 貨 性 預 貯 金         | 22.6  | 22.2       | 20.9          | 22.4          | 22.8          | 24.1       |
| 普 通 銀 行 等           | 18.0  | 16.0       | 15.7          | 18.0          | 18.6          | 20.1       |
| 郵 便 貯 金 銀 行         | 4.7   | 6.2        | 5.2           | 4.4           | 4.2           | 4.0        |
| 定 期 性 預 貯 金         | 39.9  | 49.0       | 47.0          | 40.1          | 35.4          | 33.6       |
| 普 通 銀 行 等           | 28.6  | 33.4       | 32.4          | 29.7          | 25.6          | 24.8       |
| 郵 便 貯 金 銀 行         | 11.4  | 15.6       | 14.5          | 10.5          | 9.7           | 8.9        |
| 生 命 保 険 な ど         | 20.8  | 18.8       | 18.2          | 21.5          | 22.7          | 21.8       |
| 有 価 証 券             | 14.6  | 9.5        | 13.4          | 15.0          | 16.7          | 16.0       |
| 金 融 機 関 外           | 2.1   | 0.4        | 0.5           | 1.0           | 2.4           | 4.4        |
|                     |       |            | 金 額(万円)       |               |               |            |
| 負 債 現 在 高           | 507   | 94         | 224           | 504           | 761           | 950        |
| 住 宅・土 地 の た め の 負 債 | 452   | 75         | 187           | 459           | 693           | 845        |
| 住 宅・土 地 以 外 の 負 債   | 40    | 13         | 29            | 29            | 45            | 85         |
| 月 賦 ・ 年 賦           | 15    | 6          | 8             | 16            | 23            | 20         |
|                     |       |            | 構 成 比 (%)     |               |               |            |
| 負 債 現 在 高           | 100.0 | 100.0      | 100.0         | 100.0         | 100.0         | 100.0      |
| 住 宅・土 地 の た め の 負 債 | 89.2  | 79.8       | 83.5          | 91.1          | 91.1          | 88.9       |
| 住 宅・土 地 以 外 の 負 債   | 7.9   | 13.8       | 12.9          | 5.8           | 5.9           | 8.9        |
| 月 賦 ・ 年 賦           | 3.0   | 6.4        | 3.6           | 3.2           | 3.0           | 2.1        |

(2) 勤労者世帯の貯蓄現在高は年間収入が高くなるに従って多い

二人以上の世帯のうち勤労者世帯について年間収入五分位階級別に1世帯当たり貯蓄現在高をみると、年間収入が最も低い第1階級(世帯主の平均年齢48.8歳)が692万円、年間収入が最も高い第5階級(同50.4歳)が2372万円となっており、年間収入が高くなるに従って貯蓄現在高が多くなっている。

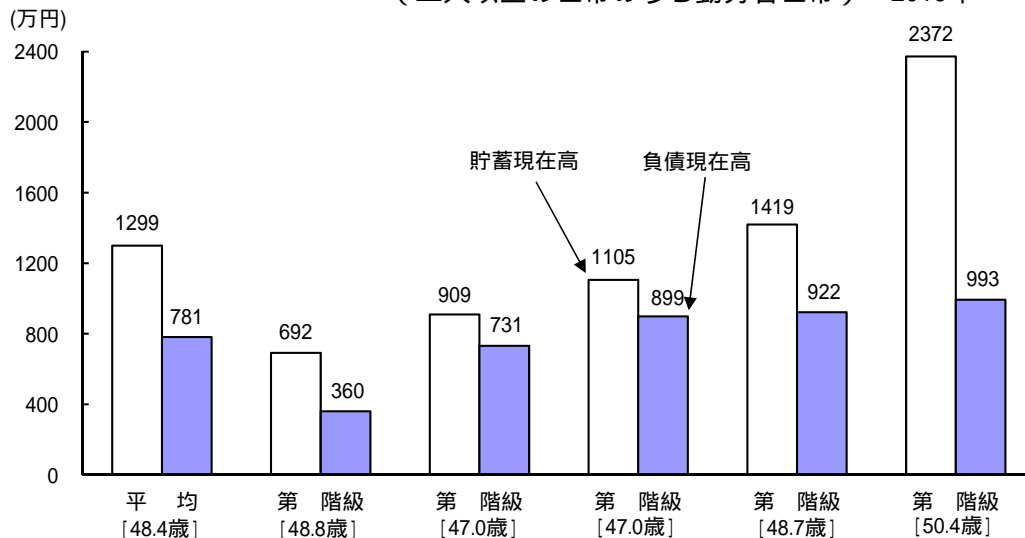
貯蓄の種類別貯蓄現在高の構成比をみると、通貨性預貯金は第1階級が29.4%と最も高く、第5階級が24.5%と最も低くなっている。定期性預貯金は第1階級が40.9%と最も高く、第5階級が31.0%と最も低くなっている。有価証券は第1階級が15.3%と最も高く、第5階級が6.8%と最も低くなっている。

負債現在高をみると、第1階級が360万円、第5階級が993万円となっており、年間収入が高くなるに従って負債現在高が多くなっている。

(図 - 2 - 3, 図 - 2 - 4, 表 - 2 - 2)

図 - 2 - 3 年間収入五分位階級別貯蓄・負債現在高

(二人以上の世帯のうち勤労者世帯) - 2016年 -



注) [ ]内は、世帯主の平均年齢

図 - 2 - 4 年間収入五分位階級、貯蓄の種類別貯蓄現在高の構成比

(二人以上の世帯のうち勤労者世帯) - 2016年 -

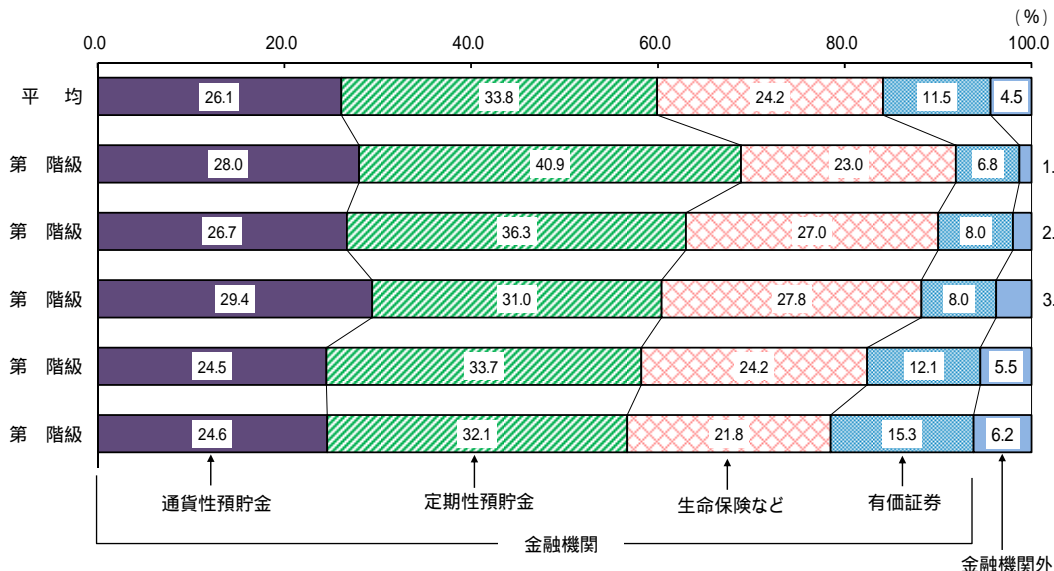


表 - 2 - 2 年間収入五分位階級，貯蓄・負債の種類別貯蓄・負債現在高

(二人以上の世帯のうち勤労者世帯) - 2016年 -

| 項 目         | 平 均   | 第 階級       | 第 階級          | 第 階級          | 第 階級          | 第 階級       |
|-------------|-------|------------|---------------|---------------|---------------|------------|
|             |       | ~<br>449万円 | 449~<br>588万円 | 588~<br>733万円 | 733~<br>923万円 | 923万円<br>~ |
| 世帯人員(人)     | 3.40  | 3.08       | 3.39          | 3.50          | 3.50          | 3.52       |
| 世帯主の年齢(歳)   | 48.4  | 48.8       | 47.0          | 47.0          | 48.7          | 50.4       |
| 持家率(%)      | 77.0  | 62.8       | 74.9          | 76.6          | 84.1          | 86.6       |
| 年間収入        |       | 金 額(万円)    |               |               |               |            |
|             | 715   | 345        | 520           | 657           | 820           | 1232       |
| 貯蓄現在高       |       | 金 額(万円)    |               |               |               |            |
| 金融機関        | 1299  | 692        | 909           | 1105          | 1419          | 2372       |
| 通貨性預貯金      | 1241  | 684        | 891           | 1064          | 1341          | 2224       |
| 普通銀行等       | 339   | 194        | 243           | 325           | 347           | 584        |
| 郵便貯金銀行      | 272   | 144        | 194           | 257           | 273           | 491        |
| 定期性預貯金      | 67    | 50         | 49            | 69            | 74            | 93         |
| 普通銀行等       | 439   | 283        | 330           | 343           | 478           | 761        |
| 郵便貯金銀行      | 302   | 195        | 232           | 232           | 324           | 527        |
| 生命保険など      | 137   | 89         | 98            | 111           | 154           | 235        |
| 有価証券        | 314   | 159        | 245           | 307           | 344           | 516        |
| 金融機関外       | 149   | 47         | 73            | 88            | 171           | 363        |
|             | 59    | 9          | 18            | 41            | 78            | 148        |
| 貯蓄現在高       |       | 構 成 比(%)   |               |               |               |            |
| 金融機関        | 100.0 | 100.0      | 100.0         | 100.0         | 100.0         | 100.0      |
| 通貨性預貯金      | 95.5  | 98.8       | 98.0          | 96.3          | 94.5          | 93.8       |
| 普通銀行等       | 26.1  | 28.0       | 26.7          | 29.4          | 24.5          | 24.6       |
| 郵便貯金銀行      | 20.9  | 20.8       | 21.3          | 23.3          | 19.2          | 20.7       |
| 定期性預貯金      | 5.2   | 7.2        | 5.4           | 6.2           | 5.2           | 3.9        |
| 普通銀行等       | 33.8  | 40.9       | 36.3          | 31.0          | 33.7          | 32.1       |
| 郵便貯金銀行      | 23.2  | 28.2       | 25.5          | 21.0          | 22.8          | 22.2       |
| 生命保険など      | 10.5  | 12.9       | 10.8          | 10.0          | 10.9          | 9.9        |
| 有価証券        | 24.2  | 23.0       | 27.0          | 27.8          | 24.2          | 21.8       |
| 金融機関外       | 11.5  | 6.8        | 8.0           | 8.0           | 12.1          | 15.3       |
|             | 4.5   | 1.3        | 2.0           | 3.7           | 5.5           | 6.2        |
| 負債現在高       |       | 金 額(万円)    |               |               |               |            |
| 住宅・土地のための負債 | 781   | 360        | 731           | 899           | 922           | 993        |
| 住宅・土地以外の負債  | 716   | 319        | 686           | 828           | 833           | 914        |
| 月賦・年賦       | 45    | 27         | 27            | 44            | 70            | 56         |
|             | 20    | 14         | 18            | 26            | 19            | 22         |
| 負債現在高       |       | 構 成 比(%)   |               |               |               |            |
| 住宅・土地のための負債 | 100.0 | 100.0      | 100.0         | 100.0         | 100.0         | 100.0      |
| 住宅・土地以外の負債  | 91.7  | 88.6       | 93.8          | 92.1          | 90.3          | 92.0       |
| 月賦・年賦       | 5.8   | 7.5        | 3.7           | 4.9           | 7.6           | 5.6        |
|             | 2.6   | 3.9        | 2.5           | 2.9           | 2.1           | 2.2        |



### 3 貯蓄現在高五分位階級別

貯蓄現在高が最も高い第 階級の世帯の有価証券の割合は約 2 割

二人以上の世帯について貯蓄現在高五分位階級別注に貯蓄・負債現在高をみると、貯蓄現在高が多くなるに従って、おおむね負債現在高は少なくなっている。貯蓄の種類別割合をみると、貯蓄現在高が低い階級では、通貨性預貯金の割合が高くなっている。一方、貯蓄現在高が高い階級では、定期性預貯金及び有価証券の割合が高くなっている。貯蓄現在高が最も高い第 階級についてみると、有価証券の割合は約 2 割となっている。

( 図 - 3 - 1 , 図 - 3 - 2 , 表 - 3 - 1 )

注) 貯蓄現在高五分位階級とは、貯蓄現在高の低い方から高い世帯へと順に並べて 5 等分したもので、低い方から第 1 階級、第 2 階級、第 3 階級、第 4 階級、第 5 階級 (五分位) 階級という。

図 - 3 - 1 貯蓄現在高五分位階級別貯蓄・負債現在高 (二人以上の世帯) - 2016年 -

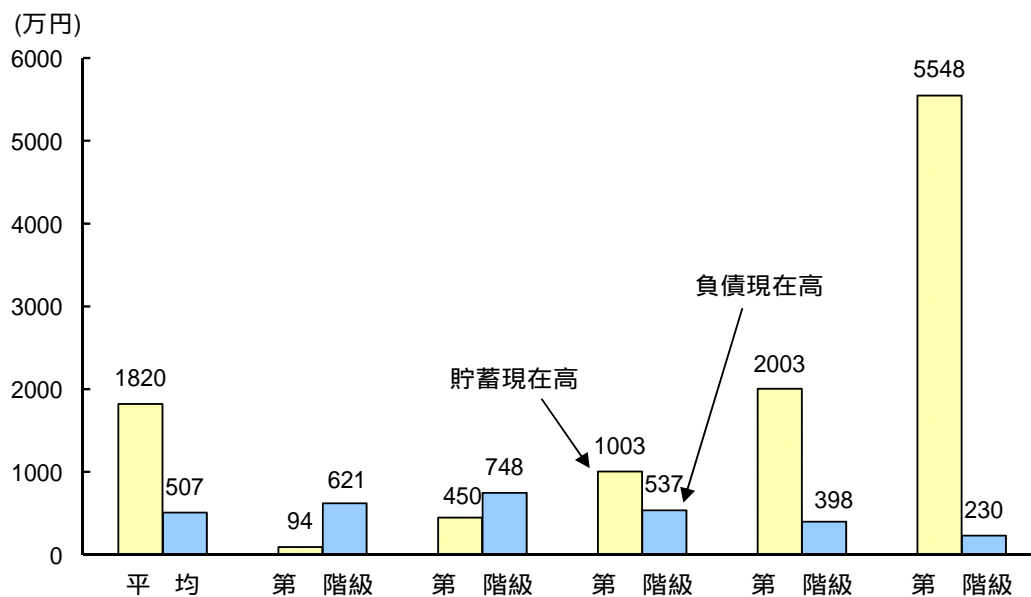


図 - 3 - 2 貯蓄現在高五分位階級，貯蓄の種類別貯蓄現在高の構成比

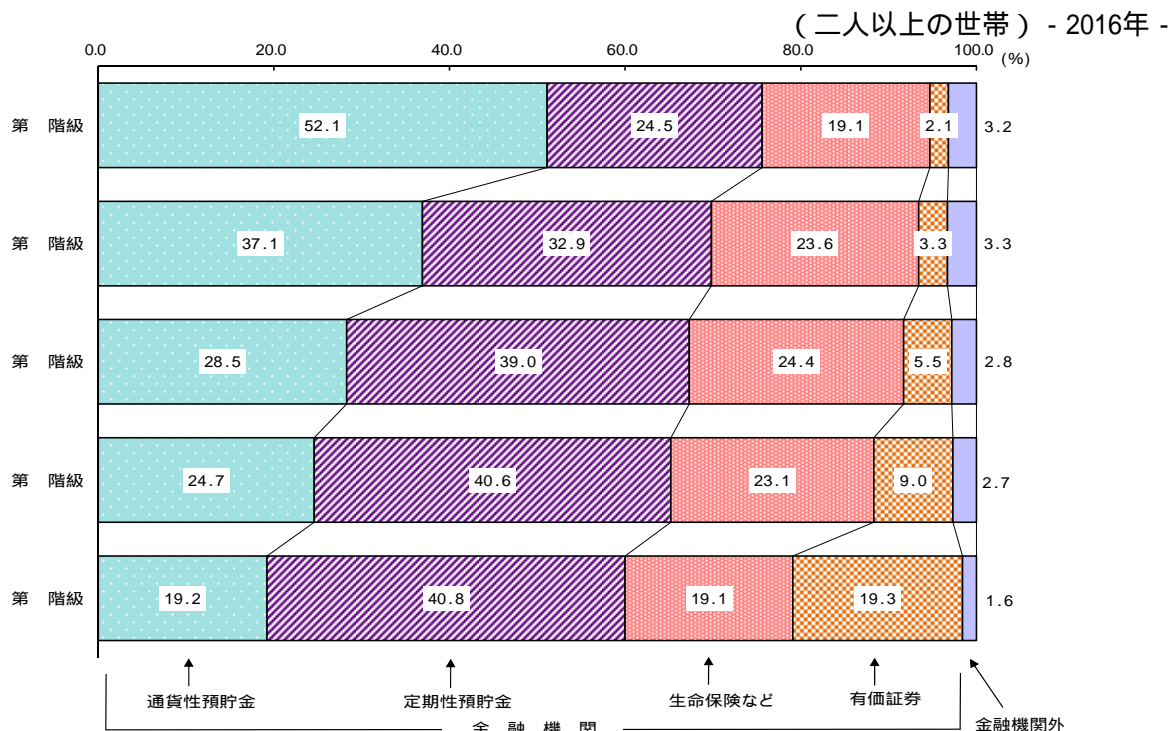


表 - 3 - 1 貯蓄現在高五分位階級，貯蓄の種類別貯蓄現在高（二人以上の世帯） - 2016年 -

| 項 目              | 平 均   | 第 階級       | 第 階級           | 第 階級            | 第 階級             | 第 階級        |
|------------------|-------|------------|----------------|-----------------|------------------|-------------|
|                  |       | ~<br>250万円 | 250 ~<br>678万円 | 678 ~<br>1378万円 | 1378 ~<br>2843万円 | 2843万円<br>~ |
| 金 額 (万円)         |       |            |                |                 |                  |             |
| 貯蓄現在高            | 1820  | 94         | 450            | 1003            | 2003             | 5548        |
| 金融機関             | 1782  | 91         | 435            | 976             | 1949             | 5458        |
| 通貨性預貯金           | 412   | 49         | 167            | 286             | 494              | 1064        |
| 定期性預貯金           | 727   | 23         | 148            | 391             | 813              | 2263        |
| 生命保険など           | 378   | 18         | 106            | 245             | 462              | 1061        |
| 有価証券             | 265   | 2          | 15             | 55              | 181              | 1071        |
| 金融機関外            | 38    | 3          | 15             | 28              | 54               | 89          |
| (参考)年間収入         | 614   | 499        | 573            | 603             | 642              | 754         |
| 構 成 比 (%)        |       |            |                |                 |                  |             |
| 貯蓄現在高            | 100.0 | 100.0      | 100.0          | 100.0           | 100.0            | 100.0       |
| 金融機関             | 97.9  | 96.8       | 96.7           | 97.3            | 97.3             | 98.4        |
| 通貨性預貯金           | 22.6  | 52.1       | 37.1           | 28.5            | 24.7             | 19.2        |
| 定期性預貯金           | 39.9  | 24.5       | 32.9           | 39.0            | 40.6             | 40.8        |
| 生命保険など           | 20.8  | 19.1       | 23.6           | 24.4            | 23.1             | 19.1        |
| 有価証券             | 14.6  | 2.1        | 3.3            | 5.5             | 9.0              | 19.3        |
| 金融機関外            | 2.1   | 3.2        | 3.3            | 2.8             | 2.7              | 1.6         |
| 構成比の対前年変化幅(ポイント) |       |            |                |                 |                  |             |
| 貯蓄現在高            |       |            |                |                 |                  |             |
| 金融機関             | 0.1   | 0.1        | -0.2           | 0.2             | -0.4             | 0.3         |
| 通貨性預貯金           | 0.8   | 2.1        | 1.8            | 1.7             | 2.2              | 0.1         |
| 定期性預貯金           | -0.8  | -1.1       | -1.7           | 0.1             | -2.1             | -0.2        |
| 生命保険など           | 0.1   | -0.9       | -0.1           | -1.4            | -0.7             | 0.7         |
| 有価証券             | 0.0   | -0.1       | -0.2           | 0.1             | 0.2              | -0.3        |
| 金融機関外            | -0.1  | -0.1       | 0.2            | -0.2            | 0.5              | -0.3        |

4 持家世帯（二人以上の世帯のうち勤労者世帯）

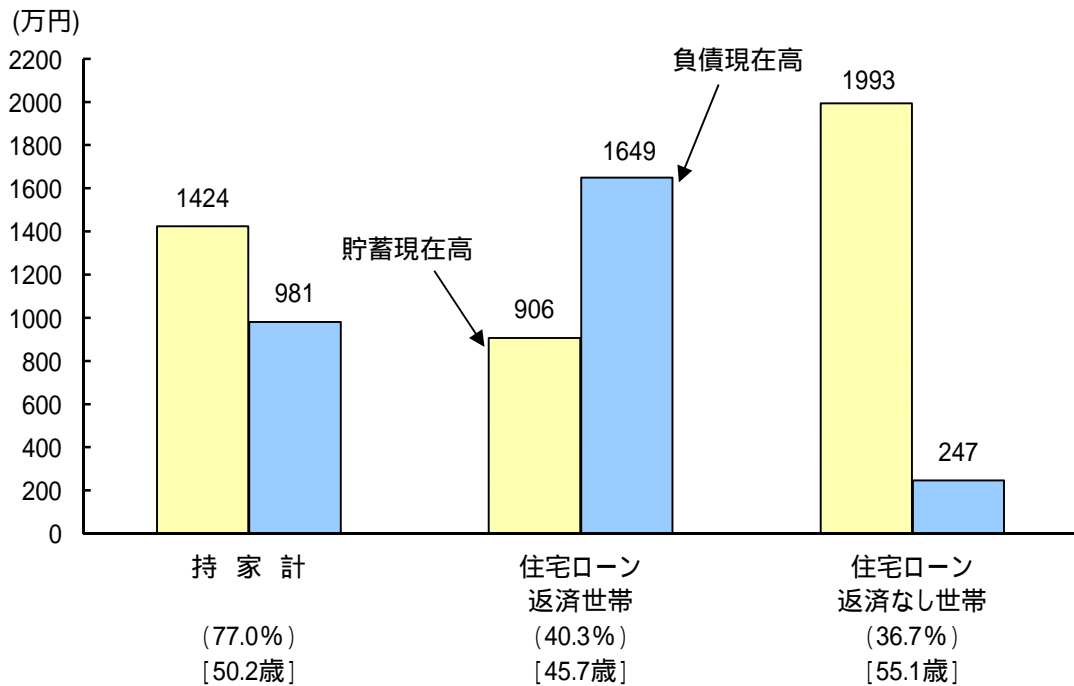
(1) 持家世帯のうち住宅ローン返済世帯の負債現在高は1649万円

二人以上の世帯の勤労者世帯のうち持家世帯（勤労者世帯に占める割合77.0%，世帯主の平均年齢50.2歳）について，住宅ローンの有無別に1世帯当たり貯蓄現在高をみると，住宅ローン返済世帯（同40.3%，同45.7歳）は906万円となっており，前年に比べ19万円，2.1%の減少となっている。住宅ローン返済なし世帯（同36.7%，同55.1歳）は1993万円となっており，前年に比べ31万円，1.6%の増加となっている。

同様に，負債現在高をみると，住宅ローン返済世帯は1649万円となっており，前年に比べ22万円，1.3%の減少となっている。住宅ローン返済なし世帯は247万円となっており，前年に比べ4万円，1.6%の増加となっている。

（図 - 4 - 1，表 - 4 - 1）

図 - 4 - 1 持家世帯の住宅ローンの有無別貯蓄・負債現在高  
（二人以上の世帯のうち勤労者世帯） - 2016年 -



注) 1 ( )内は，勤労者世帯に占める割合

2 [ ]内は，世帯主の平均年齢

表 - 4 - 1 持家世帯の住宅ローンの有無別貯蓄・負債現在高の推移  
(二人以上の世帯のうち勤労者世帯)

| 年次    | 金額 (万円)     |           |             | 対前年増減率 (%) |           |             |
|-------|-------------|-----------|-------------|------------|-----------|-------------|
|       | 持家計         | 住宅ローン返済世帯 | 住宅ローン返済なし世帯 | 持家計        | 住宅ローン返済世帯 | 住宅ローン返済なし世帯 |
|       | 貯蓄現在高       |           |             |            |           |             |
| 2007年 | 1436        | 925       | 1910        | -2.1       | -6.0      | -1.5        |
| 2008  | 1436        | 901       | 1942        | 0.0        | -2.6      | 1.7         |
| 2009  | 1383        | 873       | 1909        | -3.7       | -3.1      | -1.7        |
| 2010  | 1419        | 861       | 2011        | 2.6        | -1.4      | 5.3         |
| 2011  | 1406        | 875       | 1963        | -0.9       | 1.6       | -2.4        |
| 2012  | 1419        | 890       | 1990        | 0.9        | 1.7       | 1.4         |
| 2013  | 1370        | 869       | 1918        | -3.5       | -2.4      | -3.6        |
| 2014  | 1462        | 903       | 2037        | 6.7        | 3.9       | 6.2         |
| 2015  | 1442        | 925       | 1962        | -1.4       | 2.4       | -3.7        |
| 2016  | 1424        | 906       | 1993        | -1.2       | -2.1      | 1.6         |
|       | 負債現在高       |           |             |            |           |             |
| 2007年 | 871         | 1581      | 213         | 2.7        | 5.4       | 1.4         |
| 2008  | 854         | 1547      | 199         | -2.0       | -2.2      | -6.6        |
| 2009  | 863         | 1496      | 210         | 1.1        | -3.3      | 5.5         |
| 2010  | 914         | 1573      | 215         | 5.9        | 5.1       | 2.4         |
| 2011  | 877         | 1525      | 197         | -4.0       | -3.1      | -8.4        |
| 2012  | 918         | 1582      | 201         | 4.7        | 3.7       | 2.0         |
| 2013  | 946         | 1597      | 234         | 3.1        | 0.9       | 16.4        |
| 2014  | 971         | 1677      | 244         | 2.6        | 5.0       | 4.3         |
| 2015  | 959         | 1671      | 243         | -1.2       | -0.4      | -0.4        |
| 2016  | 981         | 1649      | 247         | 2.3        | -1.3      | 1.6         |
|       | 住宅・土地のための負債 |           |             |            |           |             |
| 2007年 | 816         | 1503      | 179         | 2.6        | 5.0       | 3.5         |
| 2008  | 801         | 1475      | 164         | -1.8       | -1.9      | -8.4        |
| 2009  | 813         | 1423      | 184         | 1.5        | -3.5      | 12.2        |
| 2010  | 861         | 1496      | 187         | 5.9        | 5.1       | 1.6         |
| 2011  | 825         | 1457      | 162         | -4.2       | -2.6      | -13.4       |
| 2012  | 865         | 1506      | 173         | 4.8        | 3.4       | 6.8         |
| 2013  | 888         | 1515      | 202         | 2.7        | 0.6       | 16.8        |
| 2014  | 923         | 1611      | 215         | 3.9        | 6.3       | 6.4         |
| 2015  | 898         | 1585      | 207         | -2.7       | -1.6      | -3.7        |
| 2016  | 909         | 1557      | 197         | 1.2        | -1.8      | -4.8        |
|       | 世帯主の年齢(歳)   |           |             |            |           |             |
| 2016年 | 50.2        | 45.7      | 55.1        | -          | -         | -           |

(2) 持家世帯のうち住宅の建築時期が「2005～2008年」、「2009～2012年」及び「2013～2016年」の世帯は負債現在高が貯蓄現在高を上回っている

二人以上の世帯の勤労者世帯のうち持家世帯について住宅の建築時期別に貯蓄現在高をみると、「2004年以前」(世帯主の平均年齢53.8歳)が1604万円、「2005～2008年」(同47.0歳)が1236万円、「2009～2012年」(同43.9歳)が1068万円、「2013～2016年」(同40.9歳)が1034万円となっており、住宅の建築時期が新しくなるに従って貯蓄現在高が少なくなっている。

負債現在高をみると、「2004年以前」が586万円、「2005～2008年」が1271万円、「2009～2012年」が1704万円、「2013～2016年」が2059万円となっており、住宅の建築時期が新しくなるに従って負債現在高が多くなっている。

純貯蓄額をみると、「2005～2008年」、「2009～2012年」、「2013～2016年」では負債現在高が貯蓄現在高をそれぞれ35万円、636万円、1025万円上回っているのに対し、「2004年以前」では貯蓄現在高が負債現在高を1018万円上回っている。

(図 - 4 - 2 , 表 - 4 - 2 )

図 - 4 - 2 持家世帯の住宅の建築時期別貯蓄・負債現在高

(二人以上の世帯のうち勤労者世帯) - 2016年 -

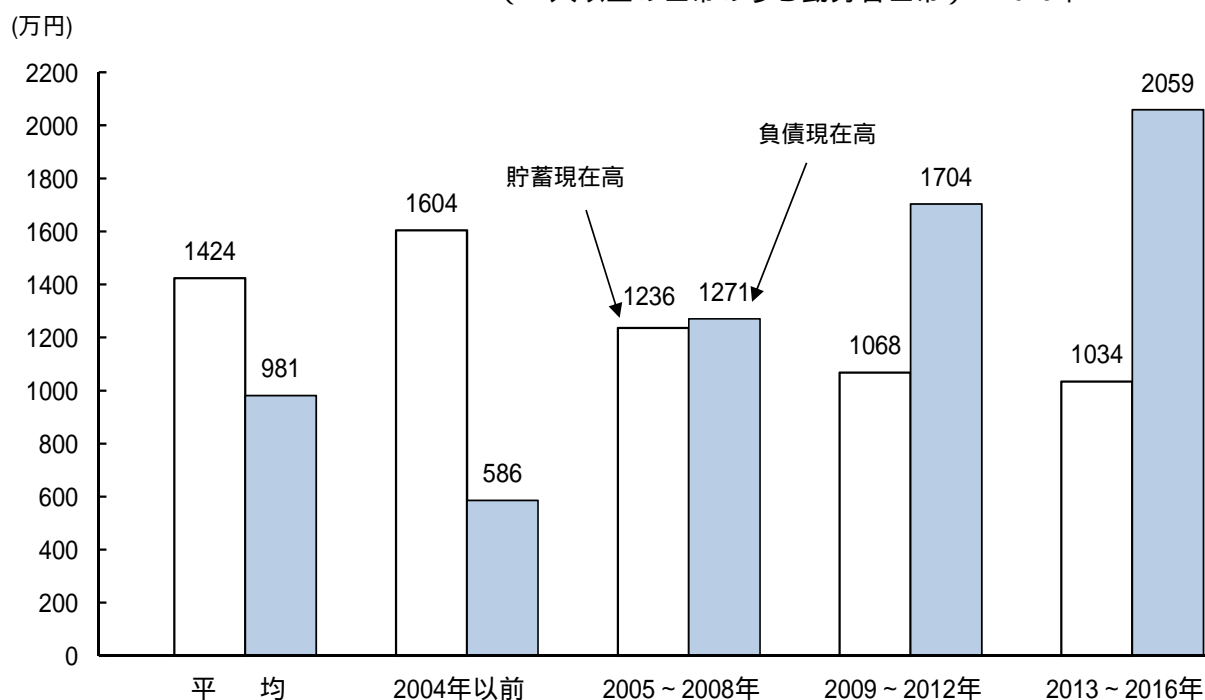


表 - 4 - 2 持家世帯の住宅の建築時期別貯蓄・負債現在高

(二人以上の世帯のうち勤労者世帯) - 2016年 -

(万円)

| 項目                      | 平均   | 2004年以前 | 2005～2008年 | 2009～2012年 | 2013～2016年 |
|-------------------------|------|---------|------------|------------|------------|
| 世帯主の年齢(歳)               | 50.2 | 53.8    | 47.0       | 43.9       | 40.9       |
| 貯蓄現在高                   | 1424 | 1604    | 1236       | 1068       | 1034       |
| 負債現在高                   | 981  | 586     | 1271       | 1704       | 2059       |
| 住宅・土地のための負債             | 909  | 519     | 1194       | 1605       | 2000       |
| 純貯蓄額<br>(貯蓄現在高 - 負債現在高) | 443  | 1018    | -35        | -636       | -1025      |

マイナスは、負債超過額を示す。

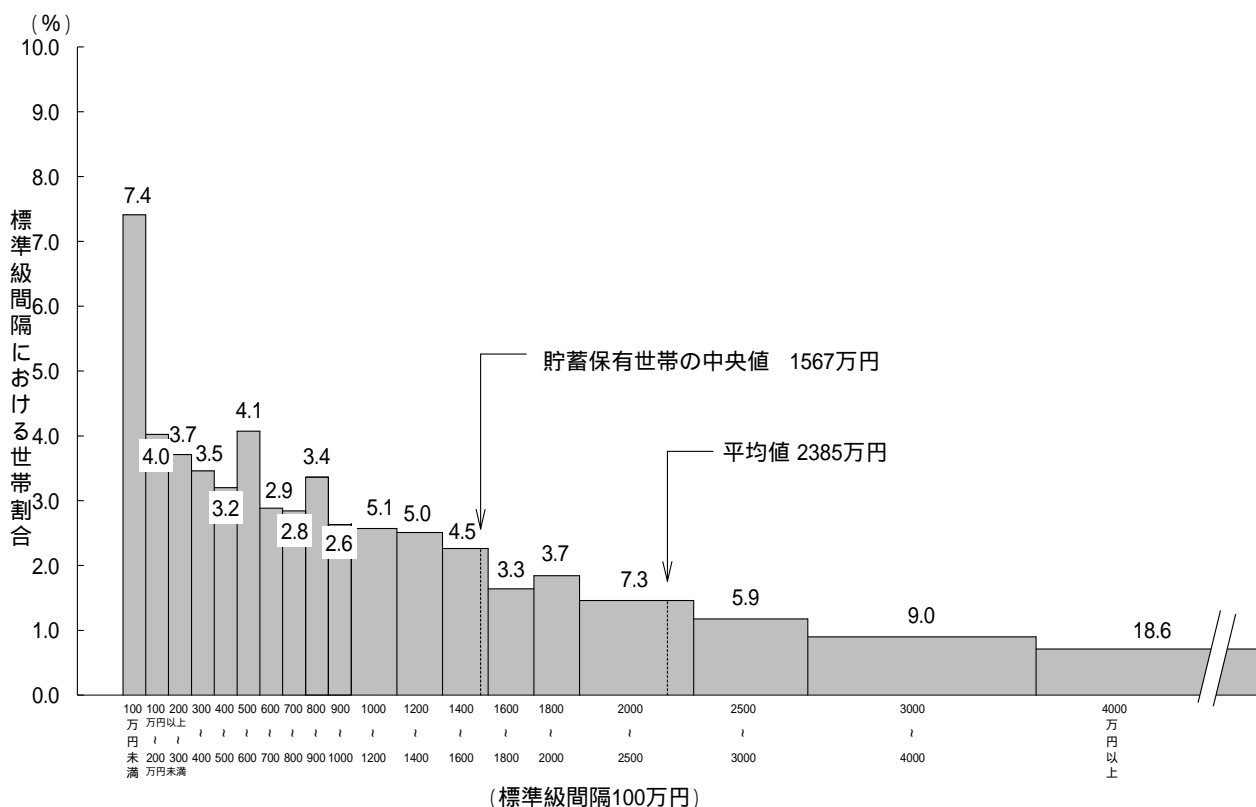
## 5 高齢者世帯

### (1) 高齢者世帯では貯蓄現在高が2500万円以上の世帯が約3分の1を占める

二人以上の世帯のうち世帯主が60歳以上の世帯（高齢者世帯，二人以上の世帯に占める割合52.2%）について貯蓄現在高階級の世帯分布をみると，二人以上の世帯全体と比べて，世帯主が60歳以上の世帯では貯蓄現在高が高い階級にも広がった分布となっている。そのうち2500万円以上の世帯は全体の33.4%を占めている。一方で，300万円未満の世帯は全体の15.1%を占めている。

(図 - 1 - 3, 図 - 5 - 1, 表 - 5 - 1)

図 - 5 - 1 高齢者世帯の貯蓄現在高階級別世帯分布（二人以上の世帯） - 2016年 -



注) 標準級間隔100万円（1000万円未満）の各階級の度数は縦軸目盛りと一致するが，1000万円以上の各階級の度数は階級の間隔が標準級間隔よりも広いため，縦軸目盛りとは一致しない。

貯蓄保有世帯の中央値とは，貯蓄現在高が「0」の世帯を除いた世帯を貯蓄現在高の低い方から順番に並べたときに，ちょうど中央に位置する世帯の貯蓄現在高をいう。

表 - 5 - 1 貯蓄現在高階級別世帯分布（二人以上の世帯） - 2016年 -

| 世帯分布           | 平均    | 世帯割合 (%) |                  |          |
|----------------|-------|----------|------------------|----------|
|                |       | 300万円未満  | 300万円以上～2500万円未満 | 2500万円以上 |
| 二人以上の世帯        | 100.0 | 22.3     | 54.3             | 23.4     |
| うち世帯主が60歳以上の世帯 | 100.0 | 15.1     | 51.4             | 33.4     |
| うち世帯主が60歳未満の世帯 | 100.0 | 30.2     | 57.4             | 12.4     |

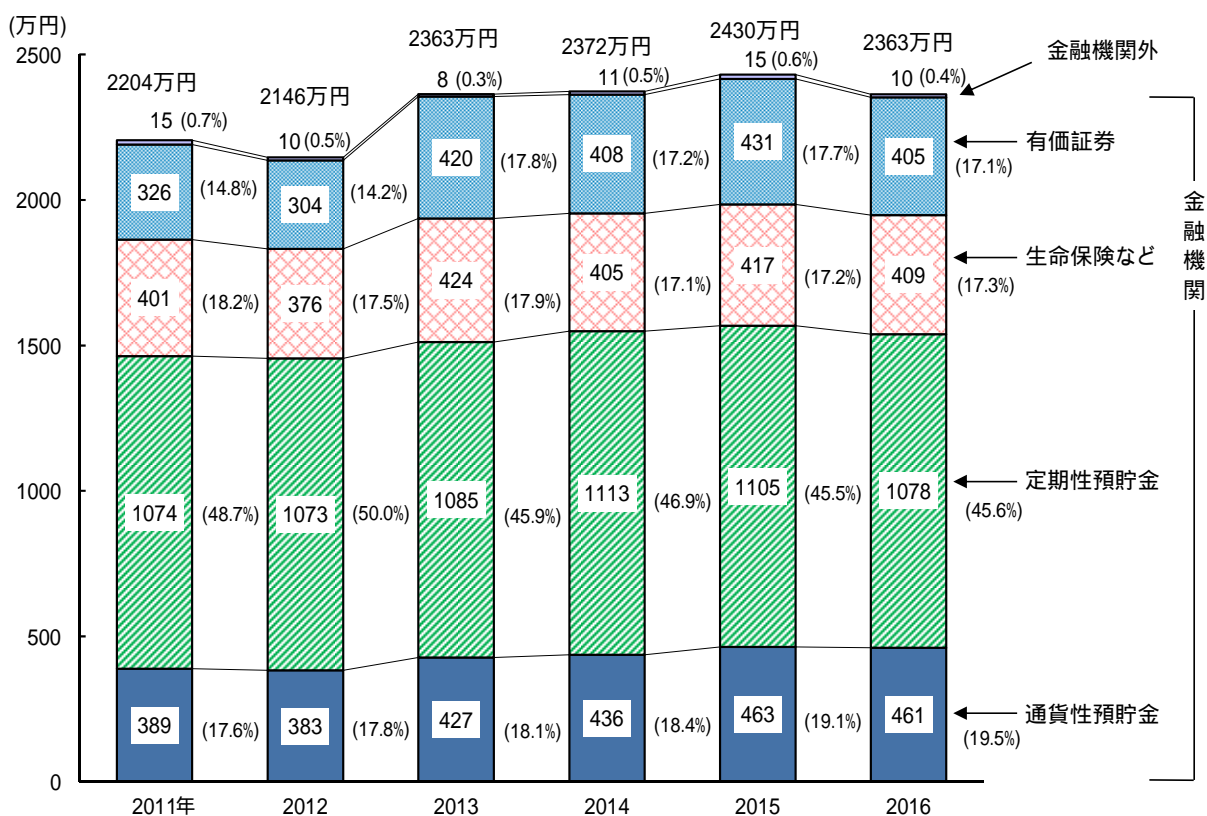
(2) 高齢無職世帯の有価証券は405万円で前年に比べ6.0%の減少

二人以上の世帯のうち世帯主が60歳以上で無職の世帯（高齢無職世帯，二人以上の世帯に占める割合33.3%）の1世帯当たり貯蓄現在高は2363万円で，前年に比べ67万円，2.8%の減少となり，4年ぶりの減少となった。

貯蓄の種類別に1世帯当たり貯蓄現在高をみると，定期性預貯金が1078万円と最も多く，次いで通貨性預貯金が461万円，「生命保険など」が409万円，有価証券が405万円，金融機関外が10万円となっている。また，前年と比べると，有価証券が26万円，6.0%の減少，定期性預貯金が27万円，2.4%の減少など，全ての項目で減少となった。

(図 - 5 - 2，表 - 5 - 2)

図 - 5 - 2 高齢無職世帯の貯蓄の種類別貯蓄現在高の推移（二人以上の世帯）



注) ( )内は，貯蓄現在高に占める割合

表 - 5 - 2 高齢無職世帯の貯蓄の種類別貯蓄現在高の推移（二人以上の世帯）

| 年次        | 貯蓄現在高 | 金融機関   |        |        |      | 金融機関外 |       |
|-----------|-------|--------|--------|--------|------|-------|-------|
|           |       | 通貨性預貯金 | 定期性預貯金 | 生命保険など | 有価証券 |       |       |
| 金額(万円)    |       |        |        |        |      |       |       |
| 2007年     | 2398  | 2385   | 394    | 1083   | 428  | 480   | 13    |
| 2008      | 2366  | 2354   | 378    | 1083   | 417  | 475   | 12    |
| 2009      | 2275  | 2261   | 378    | 1059   | 407  | 416   | 14    |
| 2010      | 2245  | 2224   | 381    | 1073   | 411  | 360   | 21    |
| 2011      | 2204  | 2189   | 389    | 1074   | 401  | 326   | 15    |
| 2012      | 2146  | 2136   | 383    | 1073   | 376  | 304   | 10    |
| 2013      | 2363  | 2356   | 427    | 1085   | 424  | 420   | 8     |
| 2014      | 2372  | 2362   | 436    | 1113   | 405  | 408   | 11    |
| 2015      | 2430  | 2416   | 463    | 1105   | 417  | 431   | 15    |
| 2016      | 2363  | 2353   | 461    | 1078   | 409  | 405   | 10    |
| 構成比(%)    |       |        |        |        |      |       |       |
| 2007年     | 100.0 | 99.5   | 16.4   | 45.2   | 17.8 | 20.0  | 0.5   |
| 2008      | 100.0 | 99.5   | 16.0   | 45.8   | 17.6 | 20.1  | 0.5   |
| 2009      | 100.0 | 99.4   | 16.6   | 46.5   | 17.9 | 18.3  | 0.6   |
| 2010      | 100.0 | 99.1   | 17.0   | 47.8   | 18.3 | 16.0  | 0.9   |
| 2011      | 100.0 | 99.3   | 17.6   | 48.7   | 18.2 | 14.8  | 0.7   |
| 2012      | 100.0 | 99.5   | 17.8   | 50.0   | 17.5 | 14.2  | 0.5   |
| 2013      | 100.0 | 99.7   | 18.1   | 45.9   | 17.9 | 17.8  | 0.3   |
| 2014      | 100.0 | 99.6   | 18.4   | 46.9   | 17.1 | 17.2  | 0.5   |
| 2015      | 100.0 | 99.4   | 19.1   | 45.5   | 17.2 | 17.7  | 0.6   |
| 2016      | 100.0 | 99.6   | 19.5   | 45.6   | 17.3 | 17.1  | 0.4   |
| 対前年増減率(%) |       |        |        |        |      |       |       |
| 2007年     | -0.2  | -0.1   | 4.8    | -3.0   | -6.8 | 10.1  | -27.8 |
| 2008      | -1.3  | -1.3   | -4.1   | 0.0    | -2.6 | -1.0  | -7.7  |
| 2009      | -3.8  | -4.0   | 0.0    | -2.2   | -2.4 | -12.4 | 16.7  |
| 2010      | -1.3  | -1.6   | 0.8    | 1.3    | 1.0  | -13.5 | 50.0  |
| 2011      | -1.8  | -1.6   | 2.1    | 0.1    | -2.4 | -9.4  | -28.6 |
| 2012      | -2.6  | -2.4   | -1.5   | -0.1   | -6.2 | -6.7  | -33.3 |
| 2013      | 10.1  | 10.3   | 11.5   | 1.1    | 12.8 | 38.2  | -20.0 |
| 2014      | 0.4   | 0.3    | 2.1    | 2.6    | -4.5 | -2.9  | 37.5  |
| 2015      | 2.4   | 2.3    | 6.2    | -0.7   | 3.0  | 5.6   | 36.4  |
| 2016      | -2.8  | -2.6   | -0.4   | -2.4   | -1.9 | -6.0  | -33.3 |



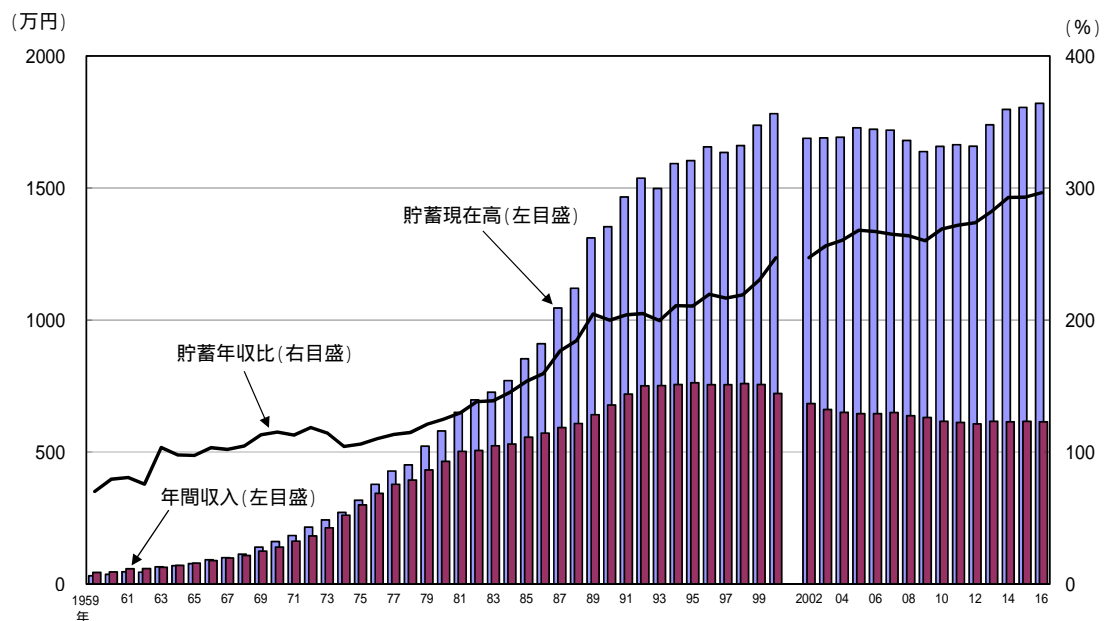
< 参考 1 - 1 > 長期時系列（二人以上の世帯の貯蓄の推移）

貯蓄現在高の年間収入に対する比は57年間で4.2倍に上昇

二人以上の世帯について1世帯当たり貯蓄現在高の最近の推移をみると、リーマンショック後、2010年、2011年と増加した後、2012年は再び減少となったが、2013年以降は4年連続で増加となった。2016年(1820万円)の水準は約半世紀前の1959年(30万円)の60.7倍となっている。また、貯蓄年収比（貯蓄現在高の年間収入に対する比）の推移をみると、2010年以降は7年連続で上昇し、2016年(296.4%)の水準は1959年(70.0%)の4.2倍となっている。

（図，表）

図 貯蓄現在高及び年間収入の推移（二人以上の世帯）



注) 2000年以前は、「貯蓄動向調査」結果による。数値については次ページ参照 ⇨

貯蓄動向調査：家計調査の附帯調査として2000年まで毎年12月31日現在で実施。  
 家計調査とは、調査時期、調査対象世帯数等が異なる。  
 貯蓄・負債編としての調査は、1年の準備期間の後、2002年から実施

< 参考 1 - 2 > 表 貯蓄現在高及び年間収入の推移（二人以上の世帯）

| 年次    | 貯蓄現在高<br>(1)<br>(万円) | 年間収入<br>(2)<br>(万円) | 対前年増減率       |             | 貯蓄比<br>(1)/(2)<br>(%) |
|-------|----------------------|---------------------|--------------|-------------|-----------------------|
|       |                      |                     | 貯蓄現在高<br>(%) | 年間収入<br>(%) |                       |
| 1959年 | 30.23                | 43.18               | -            | -           | 70.0                  |
| 1960  | 35.90                | 45.31               | 18.8         | 4.9         | 79.2                  |
| 1961  | 46.21                | 57.28               | 28.7         | 26.4        | 80.7                  |
| 1962  | 44.09                | 58.32               | -4.6         | 1.8         | 75.6                  |
| 1963  | 64.65                | 62.57               | 46.6         | 7.3         | 103.3                 |
| 1964  | 68.90                | 70.59               | 6.6          | 12.8        | 97.6                  |
| 1965  | 76.36                | 78.39               | 10.8         | 11.0        | 97.4                  |
| 1966  | 90.99                | 88.19               | 19.2         | 12.5        | 103.2                 |
| 1967  | 99.47                | 97.58               | 9.3          | 10.6        | 101.9                 |
| 1968  | 112.62               | 107.79              | 13.2         | 10.5        | 104.5                 |
| 1969  | 139.45               | 123.49              | 23.8         | 14.6        | 112.9                 |
| 1970  | 160.27               | 139.35              | 14.9         | 12.8        | 115.0                 |
| 1971  | 182.91               | 162.12              | 14.1         | 16.3        | 112.8                 |
| 1972  | 214.98               | 181.60              | 17.5         | 12.0        | 118.4                 |
| 1973  | 242.60               | 212.35              | 12.8         | 16.9        | 114.2                 |
| 1974  | 270.42               | 259.78              | 11.5         | 22.3        | 104.1                 |
| 1975  | 316.8                | 299.0               | 17.2         | 15.1        | 106.0                 |
| 1976  | 376.8                | 342.8               | 18.9         | 14.6        | 109.9                 |
| 1977  | 427.1                | 376.9               | 13.3         | 9.9         | 113.3                 |
| 1978  | 451.1                | 393.2               | 5.6          | 4.3         | 114.7                 |
| 1979  | 521.2                | 431.4               | 15.5         | 9.7         | 120.8                 |
| 1980  | 579.4                | 464.3               | 11.2         | 7.6         | 124.8                 |
| 1981  | 650.0                | 501.7               | 12.2         | 8.1         | 129.6                 |
| 1982  | 697.2                | 505.1               | 7.3          | 0.7         | 138.0                 |
| 1983  | 726.3                | 523.5               | 4.2          | 3.6         | 138.7                 |
| 1984  | 769.7                | 529.7               | 6.0          | 1.2         | 145.3                 |
| 1985  | 852.8                | 555.7               | 10.8         | 4.9         | 153.5                 |
| 1986  | 909.5                | 571.0               | 6.6          | 2.8         | 159.3                 |
| 1987  | 1045.2               | 592.3               | 14.9         | 3.7         | 176.5                 |
| 1988  | 1119.8               | 607.5               | 7.1          | 2.6         | 184.3                 |
| 1989  | 1311.0               | 641.3               | 17.1         | 5.6         | 204.4                 |
| 1990  | 1353.0               | 677.3               | 3.2          | 5.6         | 199.8                 |
| 1991  | 1465.4               | 718.9               | 8.3          | 6.1         | 203.8                 |
| 1992  | 1536.8               | 750.5               | 4.9          | 4.4         | 204.8                 |
| 1993  | 1498.2               | 751.0               | -2.5         | 0.1         | 199.5                 |
| 1994  | 1592.1               | 755.2               | 6.3          | 0.6         | 210.8                 |
| 1995  | 1603.5               | 761.8               | 0.7          | 0.9         | 210.5                 |
| 1996  | 1655.3               | 754.5               | 3.2          | -1.0        | 219.4                 |
| 1997  | 1634.5               | 754.8               | -1.3         | 0.0         | 216.5                 |
| 1998  | 1660.7               | 758.4               | 1.6          | 0.5         | 219.0                 |
| 1999  | 1737.7               | 755.0               | 4.6          | -0.4        | 230.2                 |
| 2000  | 1781.2               | 721.3               | 2.5          | -4.5        | 246.9                 |
| 2001  | -                    | -                   | -            | -           | -                     |
| 2002  | 1688                 | 683                 | -            | -           | 247.1                 |
| 2003  | 1690                 | 660                 | 0.1          | -3.4        | 256.1                 |
| 2004  | 1692                 | 650                 | 0.1          | -1.5        | 260.3                 |
| 2005  | 1728                 | 645                 | 2.1          | -0.8        | 267.9                 |
| 2006  | 1722                 | 645                 | -0.3         | 0.0         | 267.0                 |
| 2007  | 1719                 | 649                 | -0.2         | 0.6         | 264.9                 |
| 2008  | 1680                 | 637                 | -2.3         | -1.8        | 263.7                 |
| 2009  | 1638                 | 630                 | -2.5         | -1.1        | 260.0                 |
| 2010  | 1657                 | 616                 | 1.2          | -2.2        | 269.0                 |
| 2011  | 1664                 | 612                 | 0.4          | -0.6        | 271.9                 |
| 2012  | 1658                 | 606                 | -0.4         | -1.0        | 273.6                 |
| 2013  | 1739                 | 616                 | 4.9          | 1.7         | 282.3                 |
| 2014  | 1798                 | 614                 | 3.4          | -0.3        | 292.8                 |
| 2015  | 1805                 | 616                 | 0.4          | 0.3         | 293.0                 |
| 2016  | 1820                 | 614                 | 0.8          | -0.3        | 296.4                 |

貯蓄動向調査の結果

家計調査（貯蓄・負債編）の結果

注) 1959年から2000年までは貯蓄動向調査の結果であり、2002年以降は家計調査（貯蓄・負債編）の結果である。

## < 参考 2 > 2016年の貯蓄・負債をめぐる主な動き

### 貯蓄・負債関係

- ・ 日銀が金融機関の当座預金の一部にマイナス0.1%の金利（マイナス金利）を適用（2月）
- ・ 欧州連合（EU）残留・離脱を問うイギリスの国民投票の結果、「離脱」が「残留」を上回ったことを受け、2年7か月ぶりに対ドル一時99円台と円相場が上昇、日経平均株価は16年ぶりに1200円超の下げ幅を記録（6月）
- ・ アメリカ大統領選挙でドナルド・トランプ氏が当選に必要な選挙人の過半数を獲得し、日経平均株価が上昇。年末にかけて1万9000円台で推移。円相場は年末に対ドル一時118円台と円安（11月、12月）
- ・ 少額投資非課税制度（NISA）口座の稼働率が12月末時点で初めて6割を超える（12月）
- ・ 2016年の新設住宅着工戸数は、2年連続の増加となり、2013年以来3年ぶりの高水準。持ち家、貸家及び分譲住宅が増加したため、全体で増加
- ・ 2016年の日本株はTOPIXが年間で1.85%安となり、いわゆる「アベノミクス相場」が始まった12年以降、暦年で初の下落

### その他

- ・ マイナンバー制度の運用開始（1月）
- ・ 暖冬で冬（2015年12月～2月）の平均気温が各地で過去最高を記録（1月、2月）
- ・ 北海道新幹線（新青森～新函館北斗間）開業（3月）
- ・ ベルギー、フランスを始め世界各地でテロが相次ぎ、外国旅行に影響
- ・ 電力の小売全面自由化により、家庭でも小売電気事業者を選択可能に（4月）
- ・ 総務省が「スマートフォンの端末購入補助の適正化に関するガイドライン」により、大手携帯電話会社に、利用者の通信料金の負担軽減等を要請（4月）
- ・ 伊勢志摩サミット開催（5月）
- ・ 世界文化遺産に「ル・コルビュジエの建築作品」の1つとして、東京都の国立西洋美術館が登録決定（7月）
- ・ スマートフォン向けゲームアプリ「ポケモンGO」が人気に（7月）
- ・ 8月11日が山の日として国民の祝日に（8月）
- ・ リオデジャネイロオリンピック・パラリンピック開催（8月、9月）
- ・ 「山・鉾・屋台行事」がユネスコ無形文化遺産に登録決定（12月）
- ・ 訪日外国人旅客数が、前年（2015年）の1973万7千人を400万人以上上回る2403万9千人と過去最多。ただし、1人当たりの旅行支出は前年に比べ減少

## 家計調査（貯蓄・負債編）の概要

### 1 家計調査の目的

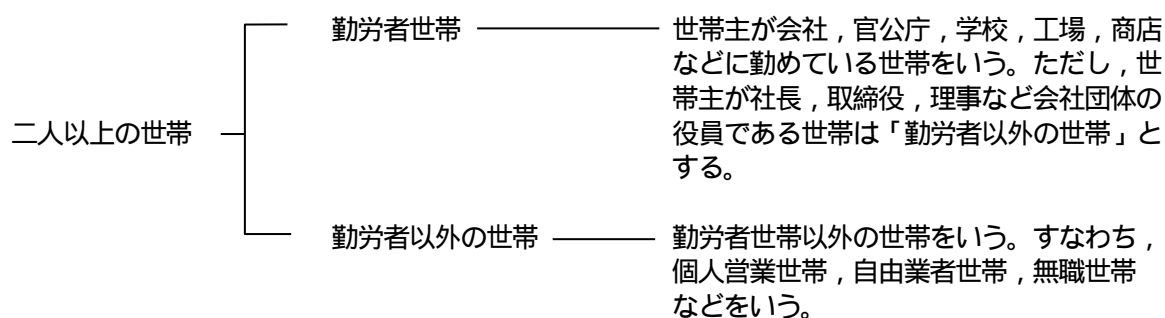
家計調査は、国民生活における家計収支の実態を明らかにすることを目的として、1946年7月以来、毎月実施している。

家計調査の結果は、家計収支編と今回公表する貯蓄・負債編の二つに区分して公表される。貯蓄・負債編は従来実施していた「貯蓄動向調査」を2002年1月から家計調査に統合し、二人以上の世帯における貯蓄及び負債の状況を把握することとしたものである。

### 2 貯蓄及び負債に関する調査の範囲及び調査世帯の選定方法

調査の範囲は、全国の二人以上の世帯である。

調査世帯は、全国の市町村から168市町村を選定し、この市町村から二人以上の世帯8,076世帯を無作為抽出法で選定している。



### 3 貯蓄及び負債に関する調査方法

各調査世帯は、家計収支を記録するために家計簿を6か月間継続して記入している。調査開始3か月目に貯蓄等調査票により、その月の1日現在の貯蓄・負債現在高等を調査する。

### 4 貯蓄・負債編の結果の公表

調査結果は、四半期平均結果として、四半期ごとの最終月のおおむね4か月後に公表している。また、10～12月期平均結果の公表の際に、年平均結果を併せて公表している。

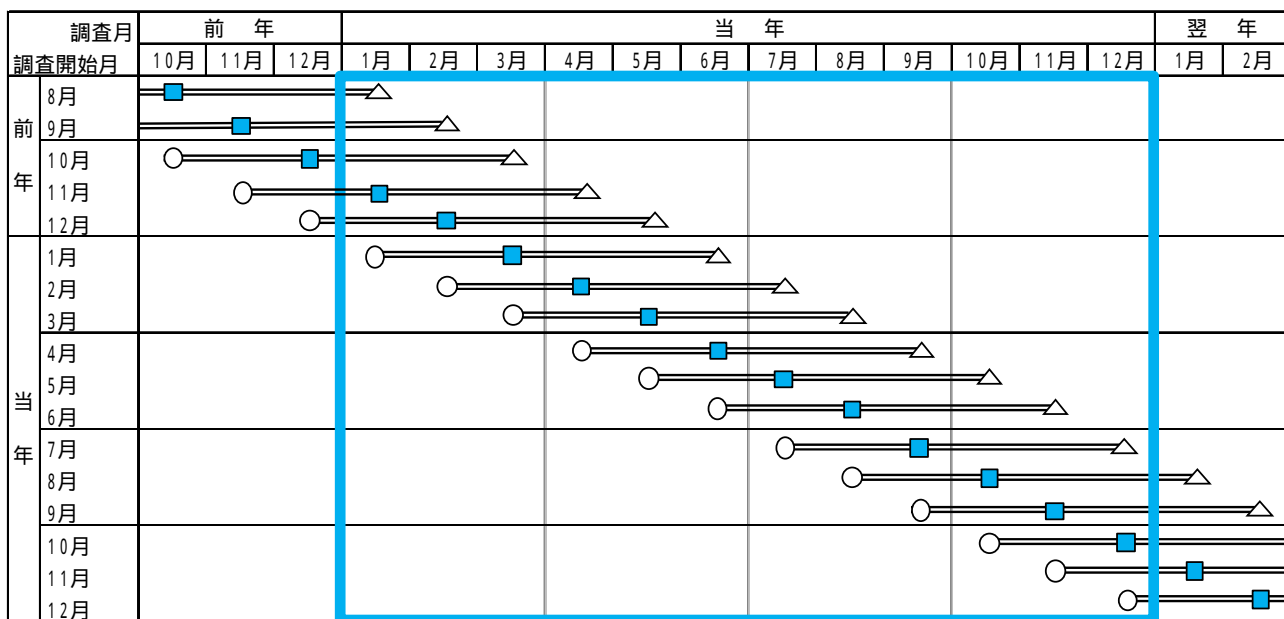
詳しくは、ホームページ（URL：<http://www.stat.go.jp/data/kakei/1.htm>）を参照

5 貯蓄・負債編の集計方法

調査結果は、四半期平均及び年平均について集計している。各調査世帯の調査時点における貯蓄・負債現在高が当該世帯の調査期間6か月間の各月における貯蓄・負債現在高であるとみなし、当該集計期間に家計収支に関する調査を行っている世帯を対象として各月平均値を集計し、それを単純平均することによって四半期平均及び年平均を算出している。

したがって、2016年平均とは、2016年の各月に家計収支に関する調査の対象となった世帯の調査開始3か月目の貯蓄・負債現在高の12か月平均である。平均に用いる2016年1月の貯蓄・負債現在高には、1月に調査を終了した世帯の2015年10月現在の貯蓄・負債現在高が含まれ、2016年12月の貯蓄・負債現在高には、12月に調査を開始した世帯の2017年2月現在の貯蓄・負債現在高が含まれている。

図 家計調査(貯蓄・負債編)の集計対象世帯



- 印...調査開始月
- 印...調査終了月
- 印...貯蓄・負債現在高調査月

貯蓄現在高及び負債現在高については、各調査世帯の調査開始3か月目の1日現在の金額。この金額を調査期間中(6か月間)の当該世帯の貯蓄現在高及び負債現在高としている。枠線で囲まれた世帯が、当該年における集計対象世帯となる。なお、2016年平均における集計世帯数は6,037世帯である。

# 用語の解説

## 1 貯蓄

ゆうちょ銀行、郵便貯金・簡易生命保険管理機構（旧日本郵政公社）、銀行及びその他の金融機関（普通銀行等）への預貯金、生命保険及び積立型損害保険の掛金（加入してからの掛金の払込総額）並びに株式、債券、投資信託、金銭信託等の有価証券（株式及び投資信託については調査時点の時価、債券及び貸付信託・金銭信託については額面）といった金融機関への貯蓄と、社内預金、勤め先の共済組合などの金融機関外への貯蓄の合計をいう。

なお、貯蓄は世帯全体の貯蓄であり、また、個人営業世帯などの貯蓄には家計用のほか事業用も含める。

### (1) 金融機関等への貯蓄

#### 通貨性預貯金

ゆうちょ銀行の通常貯金、銀行及びその他の金融機関（信用金庫、信用組合、労働金庫、商工組合中央金庫、農業・漁業の協同組合等）の普通預金、当座預金、通知預金、納税準備預金などをいう。

#### 定期性預貯金

ゆうちょ銀行の定額貯金及び定期貯金、郵便貯金・簡易生命保険管理機構の定額郵便貯金、定期郵便貯金及び積立郵便貯金、銀行及びその他の金融機関の各種定期預金、定期積金などをいう。

#### 生命保険など

生命保険会社の積立型生命保険、損害保険会社の損害保険（火災・傷害保険のうち、満期時に満期返戻金が支払われる積立型のもの）、農業協同組合の養老生命共済及び郵便貯金・簡易生命保険管理機構で取り扱っている簡易生命保険などをいう。

#### 有価証券

株式、株式投資信託、債券などをいう。債券には、公債と社債があり、公債には国が発行する債券（国債）や、都道府県など地方公共団体が発行する債券（地方債）などが含まれる。社債には銀行などの金融機関や、事業会社が発行する債券が含まれる。

### (2) 金融機関外への貯蓄

社内預金、勤め先の共済組合等への預貯金などをいう。ただし、たんす預金は含めない。

### (3) 年金型貯蓄

生命保険会社の個人年金保険、財形年金貯蓄及び個人年金信託などの年金型貯蓄をいう。また、簡易生命保険のうち年金商品（旧郵便年金）も含める。公的年金（厚生年金及び国民年金）や企業年金は含めない。

### (4) 外貨預金・外債

ドルなど外国通貨建ての預金、株式、債券、投資信託、保険をいう。なお、外国の機関が発行する債券、投資信託であっても円建てのものは含めないが、二重通貨建てのもの（デュアルカレンシー債、リバースデュアルカレンシー債など）は含める。

## 2 負 債

ゆうちょ銀行，郵便貯金・簡易生命保険管理機構，銀行，生命保険会社，住宅金融支援機構などの金融機関からの借入金のほか，勤め先会社，共済組合及び親戚・知人からの借入金並びに月賦・年賦の未払残高など金融機関外からの借入金残高の合計をいう。

なお，負債は世帯全体の負債であり，個人営業世帯などの負債には家計用のほか事業用の負債も含める。

### (1) 住宅・土地のための負債

住宅を購入，建築又は増改築（修繕等工事も含む）したり，土地を購入するために借り入れた場合の借入金残高をいう。

### (2) 住宅・土地以外の負債

生活に必要な資金，事業に必要な開業資金，運転資金などを借り入れた場合で，「(3) 月賦・年賦」以外の借入金残高をいう。

### 〔借入先〕

公的機関 住宅金融支援機構，都市再生機構，住宅供給公社，日本政策金融公庫（旧国民生活金融公庫など），郵便貯金・簡易生命保険管理機構などをいう。

民間機関 銀行，信用金庫・信用組合，農業協同組合，労働金庫，商工組合中央金庫，生命・損害保険会社などをいう。ゆうちょ銀行，かんぽ生命保険を含む。

その他 社内貸付，勤め先の共済組合，サラリーマン金融，信販会社，質屋，親戚・知人などをいう。

### (3) 月賦・年賦

乗用車，電化製品，衣類など月賦・年賦で購入した場合の未払残高をいう。

## 3 年間収入五分位階級・貯蓄現在高五分位階級・中央値

年間収入五分位階級とは，年間収入の低い世帯から高い世帯へと順に並べて5等分したもので，低い方から第 1 階級，第 2 階級，第 3 階級，第 4 階級，第 5 階級五分位階級という。

貯蓄現在高五分位階級とは，貯蓄現在高不詳の世帯を除いた貯蓄現在高の低い世帯から高い世帯へと順に並べて5等分したもので，低い方から第 1 階級，第 2 階級，第 3 階級，第 4 階級，第 5 階級五分位階級という。

中央値とは，貯蓄現在高，負債現在高を金額の低い世帯から高い世帯へと順に並べ，ちょうど中央に当たる世帯の値をいう。

## 4 世帯数分布（抽出率調整）

調査市町村によって調査世帯の抽出率が異なるので，調整係数（抽出率の逆数に比例した乗率）を標本数に乗じて調整集計世帯数を算出し，これを1万分比で表示したものである。

## 5 標準級間隔

ヒストグラム（柱状グラフ）では，各階級の相対度数を高さではなく面積で表すが，そのようなヒストグラムにおいて基準となる階級の間隔（級間隔）を標準級間隔という。

## 家計調査結果の公表時期について

家計調査の結果には、家計収支編と貯蓄・負債編があります。  
公表時期は、原則として以下のとおりです。

### 貯蓄・負債編

#### 四半期平均結果（二人以上の世帯について）

四半期ごとの調査最終月の4か月後（10～12月期平均結果は調査年の翌年5月）

今回は、平成29年(2017年)1～3月期平均速報結果を7月28日に公表する予定です。

#### 年平均結果（二人以上の世帯について）

調査年の翌年5月

今回は、平成29年(2017年)平均速報結果を30年5月中旬に公表する予定です。

### 家計収支編

#### 月平均結果（二人以上の世帯について）

原則として調査月の翌月末

今回は、平成29年(2017年)4月分平均速報結果を5月30日に公表する予定です。

#### 四半期平均結果（総世帯・二人以上の世帯・単身世帯について）

四半期ごとの調査最終月の2か月後の中旬

今回は、平成29年(2017年)4～6月期平均速報結果を8月15日に公表する予定です。

#### 年平均結果（総世帯・二人以上の世帯・単身世帯について）

調査年の翌年2月中旬

今回は、平成29年(2017年)平均速報結果を30年2月16日に公表する予定です。

## 問合せ先



総務省統計局統計調査部  
消費統計課審査発表係

電話 03(5273)1174

FAX 03(5273)1495

家計調査の  
最新情報はこちら！

- ・家計調査（貯蓄・負債編）ホームページ

<http://www.stat.go.jp/data/sav/1.htm>

Family Income and Expenditure Survey (Savings and Liabilities) (in English)

<http://www.stat.go.jp/english/data/sav/index.htm>

この冊子のPDFファイルは、次のURLからダウンロードできます。

<http://www.stat.go.jp/data/sav/sokuhou/nen/index.htm>

- ・結果の概要は、統計メールニュースでも配信しています。  
メールニュースのお申込みは、統計局ホームページから。

<http://www.stat.go.jp/>

- ・政府統計の総合窓口（e-Stat）



<http://www.e-stat.go.jp/SG1/estat/eStatTopPortal.do>

Portal Site of Official Statistics of Japan (in English)

<http://www.e-stat.go.jp/SG1/estat/eStatTopPortalE.do>

統計データを引用・転載する場合には、出典(府省名, 統計調査名)の表記をお願いします。