

家計調査報告（貯蓄・負債編）

平成26年（2014年）平均結果速報

（二人以上の世帯）

目 次

貯蓄の状況	
1 概 要	4
2 貯蓄の種類別内訳	7
負債の状況	
1 概 要	12
2 負債の種類別内訳	15
世帯属性別にみた貯蓄・負債の状況	
1 二人以上の世帯の世帯主の年齢階級別の状況	16
2 勤労者世帯の年間収入五分位階級別の状況	22
3 勤労者世帯のうち持家世帯の状況	27
4 高齢者世帯の状況	30
<参考> 長期時系列	33
家計調査（貯蓄・負債編）の概要	34
用語の解説	35
統 計 表	37

詳 細 目 次

貯蓄の状況

1 概要	4
(1) 二人以上の世帯の貯蓄現在高は1798万円で、前年に比べ59万円、3.4%の増加	4
(2) 貯蓄現在高が100万円未満の世帯の割合は10.3%	4
2 貯蓄の種類別内訳	7
(1) 二人以上の世帯の有価証券は2年連続の増加	7
(2) 貯蓄現在高が3000万円以上の世帯の有価証券の割合は約2割	10

負債の状況

1 概要	12
二人以上の世帯の負債現在高は509万円で、前年に比べ10万円、2.0%の増加	12
2 負債の種類別内訳	15
二人以上の世帯の住宅・土地のための負債は458万円で、前年に比べ10万円、2.2%の増加	15

世帯属性別にみた貯蓄・負債の状況

1 二人以上の世帯の世帯主の年齢階級別の状況	16
(1) 貯蓄現在高は年齢階級が高くなるほど多い傾向	16
(2) 負債保有世帯のうち負債超過額が最も多いのは世帯主が40歳未満の世帯	19
2 勤労者世帯の年間収入五分位階級別の状況	22
貯蓄現在高は年間収入が高くなるほど多い	22
3 勤労者世帯のうち持家世帯の状況	27
(1) 持家世帯のうち住宅ローン返済世帯の負債現在高は1677万円	27
(2) 持家世帯のうち住宅の建築時期が「2005～2009年」及び「2010～2014年」の世帯は 負債現在高が貯蓄現在高を上回っている	29
4 高齢者世帯の状況	30
(1) 世帯主が60歳以上の世帯では貯蓄現在高が2500万円以上の世帯が約3分の1を占める	30
(2) 世帯主が60歳以上で無職の世帯の定期性預貯金は1113万円で、前年に比べ28万円、 2.6%の増加	31

< 参考 >

長期時系列

< 二人以上の世帯の貯蓄の推移 >

貯蓄現在高の年間収入に対する比は約半世紀の間に4.2倍に上昇	33
--------------------------------	----

図 表 目 次

([] 内は詳細結果表の番号)

表 1	貯蓄現在高の推移	5
	[8 - 1 表, 8 - 30表]	
図 1	貯蓄現在高階級別世帯分布	6
	[8 - 1 表, 8 - 30表]	
表 2	貯蓄の種類別貯蓄現在高の推移	8
	[8 - 1 表]	
図 2	貯蓄の種類別貯蓄現在高及び構成比の推移	9
	[8 - 1 表]	
表 3	貯蓄現在高階級, 貯蓄の種類別貯蓄現在高 (二人以上の世帯)	10
	[8 - 11表]	
図 3	貯蓄現在高階級, 貯蓄の種類別貯蓄現在高の構成比 (二人以上の世帯)	11
	[8 - 11表]	
表 4	負債現在高, 負債保有世帯の負債現在高の推移	13
	[8 - 1 表, 8 - 22表, 8 - 31表]	
図 4	負債現在高階級別世帯分布	14
	[8 - 1 表, 8 - 31表]	
表 5	負債の種類別負債現在高	15
	[8 - 1 表, 8 - 31表]	
図 5	世帯主の年齢階級別貯蓄・負債現在高, 負債保有世帯の割合 (二人以上の世帯)	16
	[8 - 5 表, 8 - 10表, 8 - 24表]	
表 6	世帯主の年齢階級別貯蓄・負債現在高の推移 (二人以上の世帯)	17
	[8 - 5 表, 8 - 10表, 8 - 24表]	
図 6	世帯主の年齢階級別貯蓄・負債現在高 (二人以上の世帯のうち負債保有世帯)	19
	[8 - 24表]	
表 7	世帯主の年齢階級別貯蓄・負債現在高の推移 (二人以上の世帯のうち負債保有世帯)	20
	[8 - 24表]	
図 7	年間収入五分位階級別貯蓄・負債現在高 (二人以上の世帯のうち勤労者世帯)	23
	[8 - 3 表]	
図 8	年間収入五分位階級, 貯蓄の種類別貯蓄現在高の構成比 (二人以上の世帯のうち勤労者世帯)	23
	[8 - 3 表]	
表 8	年間収入五分位階級別貯蓄・負債現在高の推移 (二人以上の世帯のうち勤労者世帯)	24
	[8 - 3 表, 8 - 4 表]	
表 9	年間収入五分位階級, 貯蓄・負債の種類別貯蓄・負債現在高 (二人以上の世帯のうち勤労者世帯)	26
	[8 - 3 表]	
図 9	持家世帯の住宅ローンの有無別貯蓄・負債現在高 (二人以上の世帯のうち勤労者世帯)	27
	[8 - 6 表]	

表10	持家世帯の住宅ローンの有無別貯蓄・負債現在高の推移（二人以上の世帯のうち勤労者世帯）	28
	[8 - 6表]	
図10	持家世帯の住宅の建築時期別貯蓄・負債現在高（二人以上の世帯のうち勤労者世帯）	29
	[8 - 21表]	
表11	持家世帯の住宅の建築時期別貯蓄・負債現在高（二人以上の世帯のうち勤労者世帯）	29
	[8 - 21表]	
図11	世帯主が60歳以上の世帯の貯蓄現在高階級別世帯分布（二人以上の世帯）	30
	[8 - 10表 , 8 - 30表]	
表12	貯蓄現在高階級別世帯分布（二人以上の世帯）	30
	[8 - 1表 , 8 - 10表 , 8 - 30表]	
図12	高齢無職世帯の貯蓄の種類別貯蓄現在高の推移（二人以上の世帯）	31
	[8 - 10表]	
表13	高齢無職世帯の貯蓄の種類別貯蓄現在高の推移（二人以上の世帯）	32
	[8 - 10表]	

貯蓄の状況

1 概要

(1) 二人以上の世帯の貯蓄現在高は1798万円で、前年に比べ59万円、3.4%の増加

二人以上世帯における2014年平均の1世帯当たり貯蓄現在高（平均値）は、1798万円で、前年に比べ59万円、3.4%の増加となり、直接比較可能な2002年以降で最高となった。貯蓄保有世帯全体を二分する中央値は1052万円（前年1023万円）となった。また、年間収入は614万円で、前年に比べ2万円、0.3%の減少となり、貯蓄年収比（貯蓄現在高の年間収入に対する比）は292.8%で、前年に比べ10.5ポイントの上昇となった。

このうち勤労者世帯（二人以上の世帯に占める割合51.5%）についてみると、貯蓄現在高の平均値は1290万円で、前年に比べ46万円、3.7%の増加となり、貯蓄保有世帯の中央値は741万円（前年735万円）となった。二人以上の世帯全体と比べると、平均値、貯蓄保有世帯の中央値共に低くなっている。また、年間収入は702万円で、前年に比べ6万円、0.8%の減少となり、貯蓄年収比は183.8%で前年に比べ8.1ポイントの上昇となった。

（表1，図1）

(2) 貯蓄現在高が100万円未満の世帯の割合は10.3%

二人以上の世帯について貯蓄現在高階級別の世帯分布をみると、平均値（1798万円）を下回る世帯が67.6%（前年68.0%）と約3分の2を占め、世帯分布は貯蓄現在高の低い階級に偏っている。貯蓄現在高が最も少ない100万円未満の階級が、二人以上の世帯に占める割合は10.3%となっており、前年（10.0%）に比べ0.3ポイントの上昇となった。

このうち勤労者世帯についてみると、100万円未満の階級が勤労者世帯に占める割合は12.4%で、前年（12.0%）に比べ0.4ポイントの上昇となった。

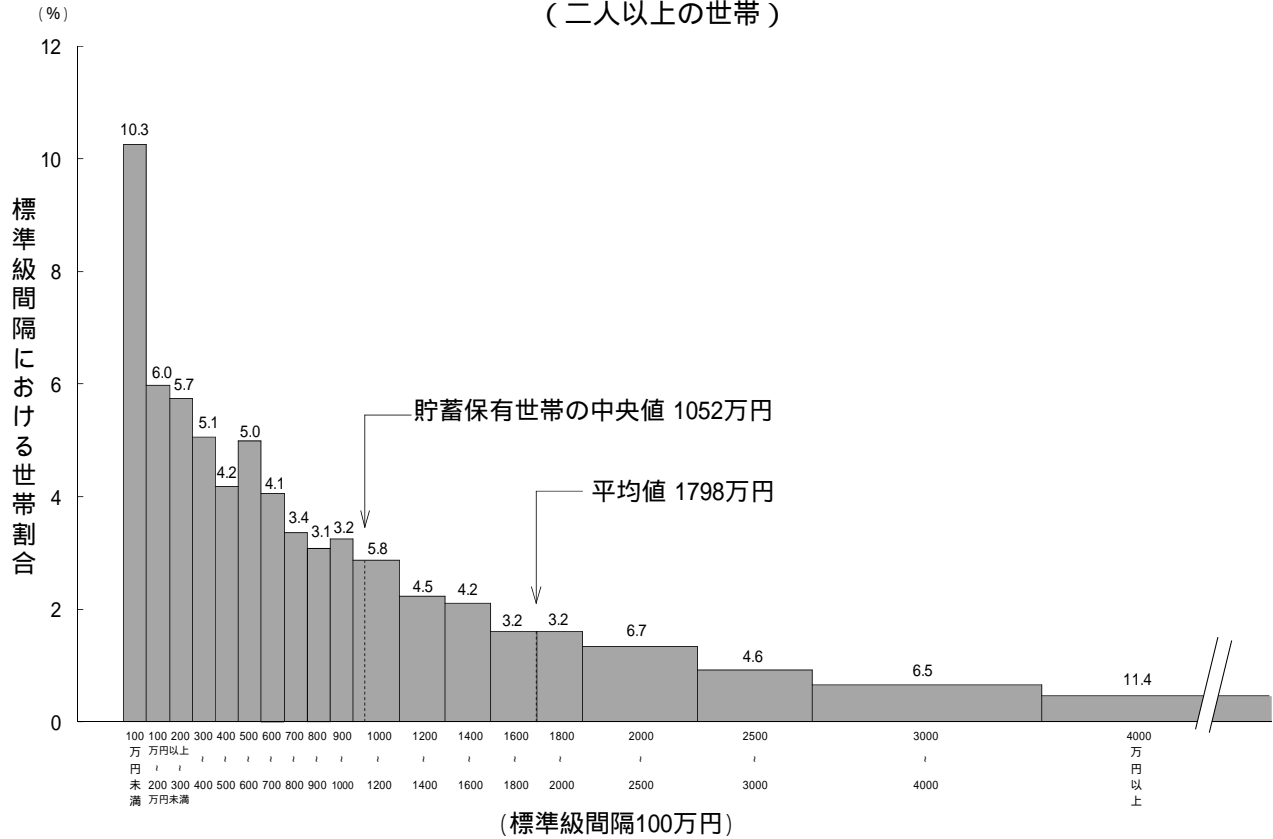
（図1）

表1 貯蓄現在高の推移

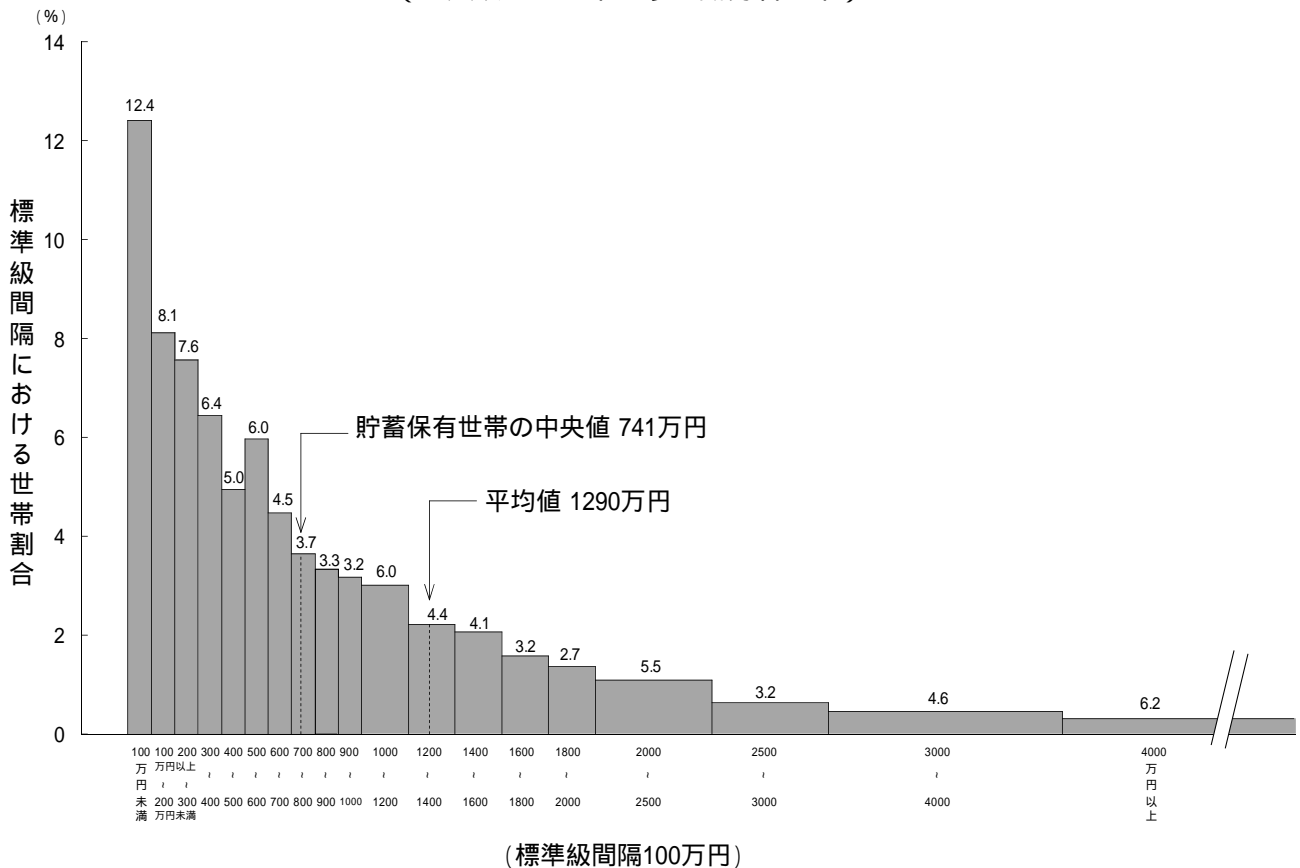
年次	貯蓄現在高 (1) (万円)	年間収入 (2) (万円)	対前年増減率		貯蓄 年収 比 (1)/(2) (%)	貯蓄保有 世帯の 中央値 (万円)
			貯蓄 現在高 (%)	年間 収入 (%)		
二人以上の世帯						
2002年	1688	683	-	-	247.1	1022
2003	1690	660	0.1	-3.4	256.1	1027
2004	1692	650	0.1	-1.5	260.3	1024
2005	1728	645	2.1	-0.8	267.9	1052
2006	1722	645	-0.3	0.0	267.0	1008
2007	1719	649	-0.2	0.6	264.9	1018
2008	1680	637	-2.3	-1.8	263.7	995
2009	1638	630	-2.5	-1.1	260.0	988
2010	1657	616	1.2	-2.2	269.0	995
2011	1664	612	0.4	-0.6	271.9	991
2012	1658	606	-0.4	-1.0	273.6	1001
2013	1739	616	4.9	1.7	282.3	1023
2014	1798	614	3.4	-0.3	292.8	1052
二人以上の世帯 のうち勤労者世帯						
2002年	1280	748	-	-	171.1	817
2003	1292	721	0.9	-3.6	179.2	808
2004	1273	730	-1.5	1.2	174.4	805
2005	1292	719	1.5	-1.5	179.7	807
2006	1264	713	-2.2	-0.8	177.3	772
2007	1268	718	0.3	0.7	176.6	783
2008	1250	717	-1.4	-0.1	174.3	757
2009	1203	709	-3.8	-1.1	169.7	754
2010	1244	697	3.4	-1.7	178.5	743
2011	1233	689	-0.9	-1.1	179.0	729
2012	1233	691	0.0	0.3	178.4	757
2013	1244	708	0.9	2.5	175.7	735
2014	1290	702	3.7	-0.8	183.8	741

貯蓄保有世帯の中央値とは、貯蓄現在高が「0」の世帯を除いた世帯を貯蓄現在高の低い方から順番に並べたときに、ちょうど中央に位置する世帯の貯蓄現在高をいう。

図1 貯蓄現在高階級別世帯分布 - 2014年 -
(二人以上の世帯)



(二人以上の世帯のうち勤労者世帯)



注) 標準級間隔100万円(1000万円未満)の各階級の度数は縦軸目盛りと一致するが、1000万円以上の各階級の度数は階級の間隔が標準級間隔よりも広いいため、縦軸目盛りとは一致しない。

2 貯蓄の種類別内訳

(1) 二人以上の世帯の有価証券は2年連続の増加

二人以上の世帯について貯蓄の種類別に1世帯当たり貯蓄現在高をみると、定期性預貯金が758万円（貯蓄現在高に占める割合42.2%）と最も多く、次いで通貨性預貯金が380万円（同21.1%）、「生命保険など」が371万円（同20.6%）、有価証券が251万円（同14.0%）、金融機関外が37万円（同2.1%）となっている。

このうち勤労者世帯についてみると、定期性預貯金が469万円（同36.4%）と最も多く、次いで「生命保険など」が320万円（同24.8%）、通貨性預貯金が308万円（同23.9%）、有価証券が136万円（同10.5%）、金融機関外が57万円（同4.4%）となっている。

2013年と比べると、二人以上の世帯について、定期性預貯金、通貨性預貯金及び有価証券は増加となっている。有価証券については、前年に比べ11万円、4.6%の増加となり、2年連続の増加となっている。一方で、「生命保険など」は減少となっている。

このうち勤労者世帯についてみると、定期性預貯金、通貨性預貯金及び有価証券は増加となっている。特に通貨性預貯金は、調査を開始した2002年以降12年連続の増加となっている。有価証券については、前年に比べ20万円、17.2%の増加となり、2年連続の増加となっている。「生命保険など」は同水準となっている。

（表2，図2）

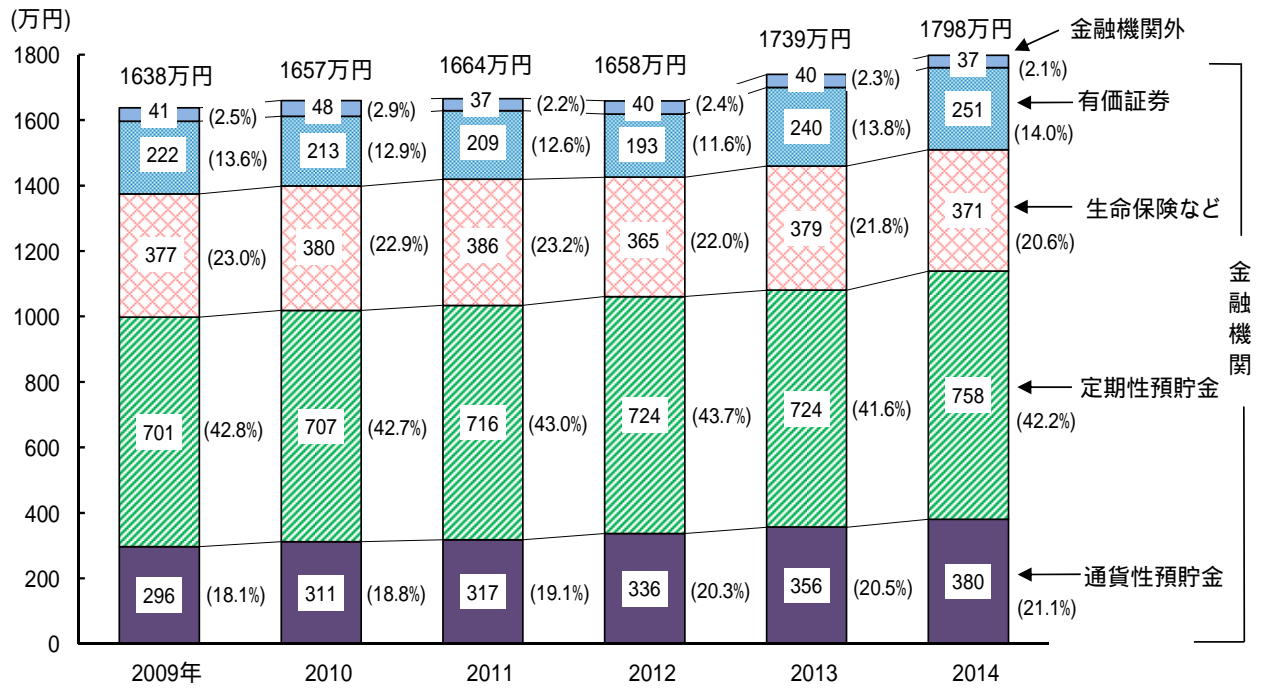
表2 貯蓄の種類別貯蓄現在高の推移

年次	二人以上の世帯													
	貯蓄 現在高	金融機関	通貨性 預貯金			定期性 預貯金			生命保険 など	有価証券	株式・ 貸付信託・ 債権・ 公社債 投資信託			金融 機関外
			普通 銀行等	郵便貯金 銀行	定期性 預貯金	普通 銀行等	郵便貯金 銀行	株式 投資 信託			貸付 信託	債権・ 公社債 投資 信託		
	金額 (万円)													
2009年	1638	1597	296	222	74	701	477	224	377	222	139	13	70	41
2010	1657	1610	311	237	73	707	485	222	380	213	134	11	68	48
2011	1664	1627	317	244	73	716	498	218	386	209	134	12	63	37
2012	1658	1618	336	259	77	724	504	221	365	193	126	10	57	40
2013	1739	1699	356	280	76	724	515	210	379	240	161	12	67	40
2014	1798	1761	380	301	79	758	540	218	371	251	175	12	64	37
	構成比 (%)													
2009年	100.0	97.5	18.1	13.6	4.5	42.8	29.1	13.7	23.0	13.6	8.5	0.8	4.3	2.5
2010	100.0	97.2	18.8	14.3	4.4	42.7	29.3	13.4	22.9	12.9	8.1	0.7	4.1	2.9
2011	100.0	97.8	19.1	14.7	4.4	43.0	29.9	13.1	23.2	12.6	8.1	0.7	3.8	2.2
2012	100.0	97.6	20.3	15.6	4.6	43.7	30.4	13.3	22.0	11.6	7.6	0.6	3.4	2.4
2013	100.0	97.7	20.5	16.1	4.4	41.6	29.6	12.1	21.8	13.8	9.3	0.7	3.9	2.3
2014	100.0	97.9	21.1	16.7	4.4	42.2	30.0	12.1	20.6	14.0	9.7	0.7	3.6	2.1
	対前年増減率 (%)													
2009年	-2.5	-2.6	2.1	2.3	1.4	0.7	1.5	-0.9	-1.8	-17.8	-18.7	-13.3	-17.6	5.1
2010	1.2	0.8	5.1	6.8	-1.4	0.9	1.7	-0.9	0.8	-4.1	-3.6	-15.4	-2.9	17.1
2011	0.4	1.1	1.9	3.0	0.0	1.3	2.7	-1.8	1.6	-1.9	0.0	9.1	-7.4	-22.9
2012	-0.4	-0.6	6.0	6.1	5.5	1.1	1.2	1.4	-5.4	-7.7	-6.0	-16.7	-9.5	8.1
2013	4.9	5.0	6.0	8.1	-1.3	0.0	2.2	-5.0	3.8	24.4	27.8	20.0	17.5	0.0
2014	3.4	3.6	6.7	7.5	3.9	4.7	4.9	3.8	-2.1	4.6	8.7	0.0	-4.5	-7.5

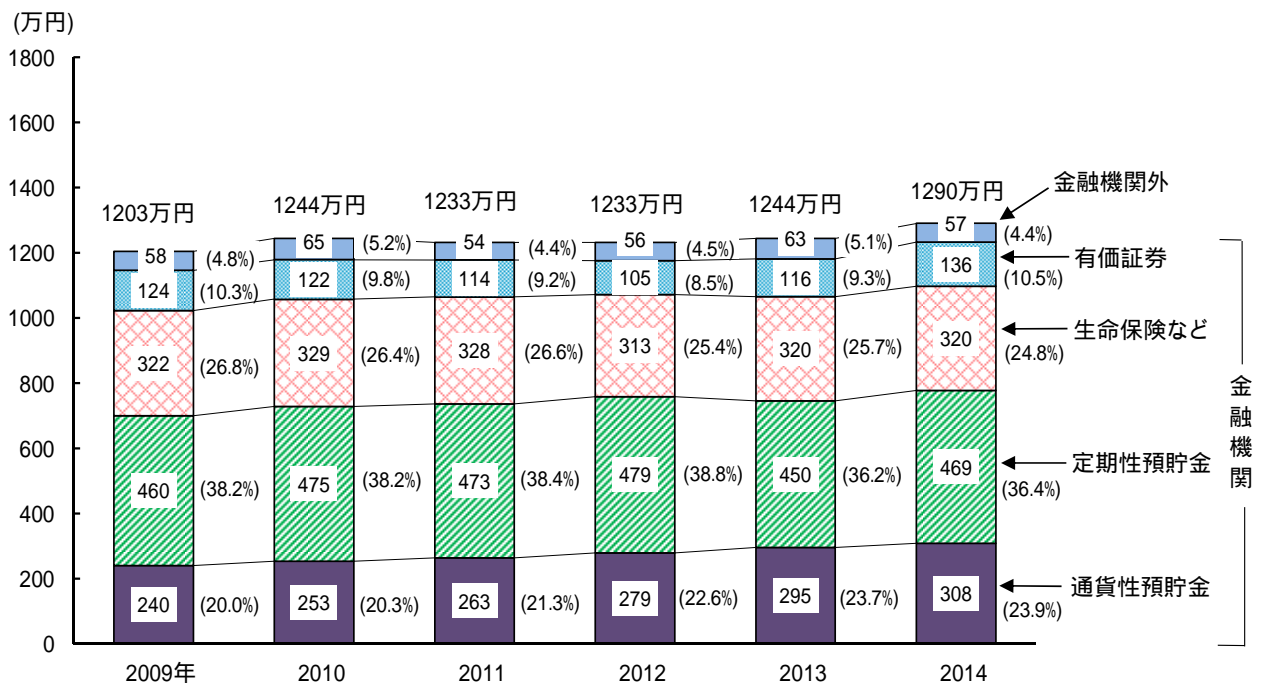
年次	二人以上の世帯のうち勤労者世帯													
	貯蓄 現在高	金融機関	通貨性 預貯金			定期性 預貯金			生命保険 など	有価証券	株式・ 貸付信託・ 債権・ 公社債 投資信託			金融 機関外
			普通 銀行等	郵便貯金 銀行	定期性 預貯金	普通 銀行等	郵便貯金 銀行	株式 投資 信託			貸付 信託	債権・ 公社債 投資 信託		
	金額 (万円)													
2009年	1203	1145	240	182	57	460	301	158	322	124	75	11	38	58
2010	1244	1179	253	199	54	475	317	157	329	122	76	6	39	65
2011	1233	1179	263	204	59	473	322	151	328	114	77	7	30	54
2012	1233	1177	279	216	63	479	329	150	313	105	67	5	33	56
2013	1244	1181	295	231	64	450	309	141	320	116	80	6	29	63
2014	1290	1233	308	245	64	469	323	146	320	136	101	6	29	57
	構成比 (%)													
2009年	100.0	95.2	20.0	15.1	4.7	38.2	25.0	13.1	26.8	10.3	6.2	0.9	3.2	4.8
2010	100.0	94.8	20.3	16.0	4.3	38.2	25.5	12.6	26.4	9.8	6.1	0.5	3.1	5.2
2011	100.0	95.6	21.3	16.5	4.8	38.4	26.1	12.2	26.6	9.2	6.2	0.6	2.4	4.4
2012	100.0	95.5	22.6	17.5	5.1	38.8	26.7	12.2	25.4	8.5	5.4	0.4	2.7	4.5
2013	100.0	94.9	23.7	18.6	5.1	36.2	24.8	11.3	25.7	9.3	6.4	0.5	2.3	5.1
2014	100.0	95.6	23.9	19.0	5.0	36.4	25.0	11.3	24.8	10.5	7.8	0.5	2.2	4.4
	対前年増減率 (%)													
2009年	-3.8	-4.2	2.6	2.8	0.0	-4.0	-5.0	-3.1	-3.6	-15.6	-20.2	37.5	-15.6	5.5
2010	3.4	3.0	5.4	9.3	-5.3	3.3	5.3	-0.6	2.2	-1.6	1.3	-45.5	2.6	12.1
2011	-0.9	0.0	4.0	2.5	9.3	-0.4	1.6	-3.8	-0.3	-6.6	1.3	16.7	-23.1	-16.9
2012	0.0	-0.2	6.1	5.9	6.8	1.3	2.2	-0.7	-4.6	-7.9	-13.0	-28.6	10.0	3.7
2013	0.9	0.3	5.7	6.9	1.6	-6.1	-6.1	-6.0	2.2	10.5	19.4	20.0	-12.1	12.5
2014	3.7	4.4	4.4	6.1	0.0	4.2	4.5	3.5	0.0	17.2	26.3	0.0	0.0	-9.5

図2 貯蓄の種類別貯蓄現在高及び構成比の推移

(二人以上の世帯)



(二人以上の世帯のうち勤労者世帯)



注) ()内は、貯蓄現在高に占める割合

(2) 貯蓄現在高が3000万円以上の世帯の有価証券の割合は約2割

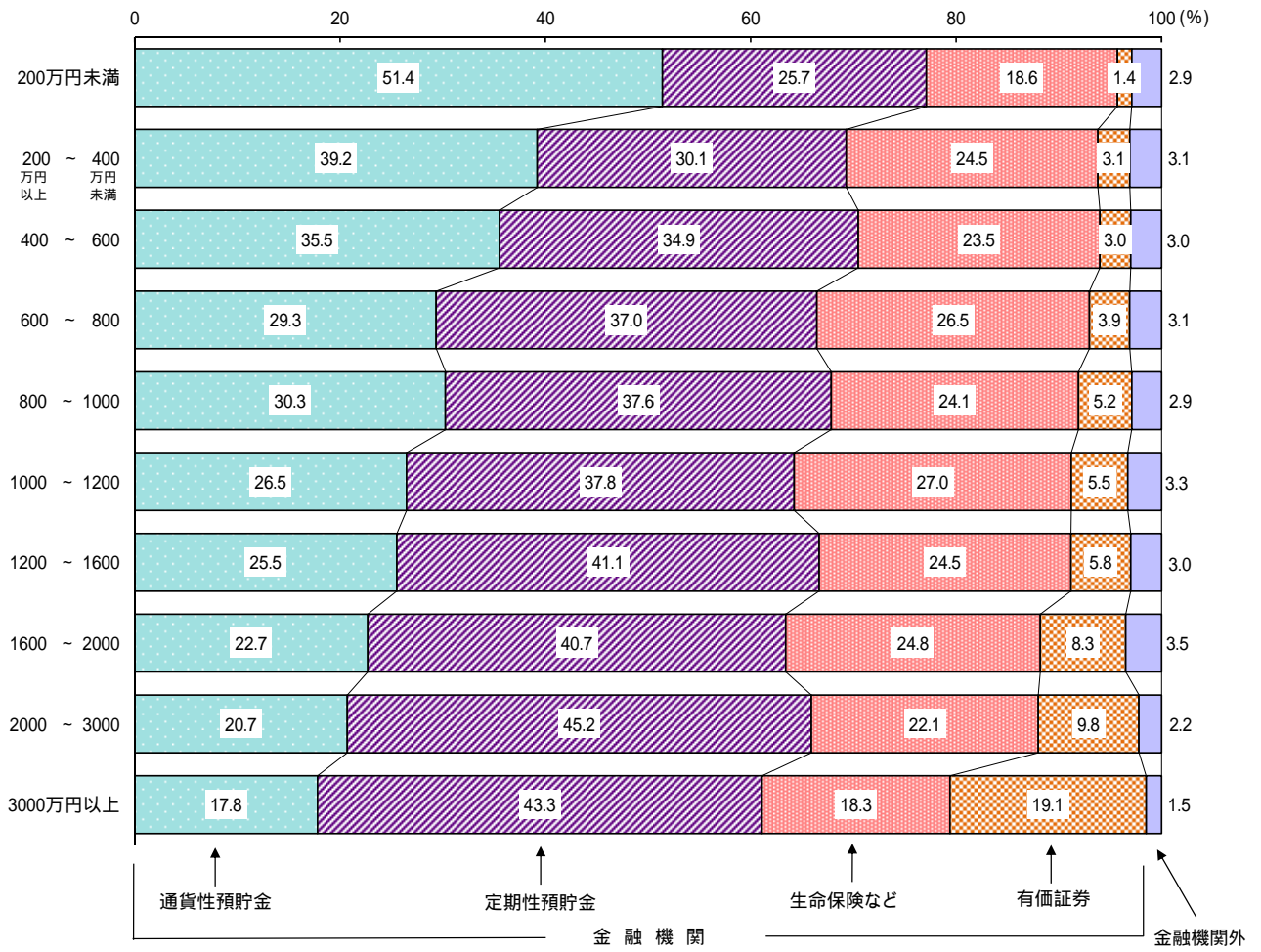
二人以上の世帯について貯蓄現在高階級別に貯蓄の種類別割合をみると、貯蓄現在高が少ない世帯ほどおおむね通貨性預貯金の割合が高く、貯蓄現在高が多い世帯ほどおおむね定期性預貯金及び有価証券の割合が高くなっている。貯蓄現在高が3000万円以上の世帯についてみると、有価証券の割合は約2割となっている。

(表3, 図3)

表3 貯蓄現在高階級，貯蓄の種類別貯蓄現在高（二人以上の世帯） - 2014年 -

項目	平均	200万円	200	400	600	800	1000	1200	1600	2000	3000
		未満	万円以上 ~400 万円未満	~600	~800	~1000	~1200	~1600	~2000	~3000	万円 以上
金額(万円)											
貯蓄現在高	1798	70	286	493	686	891	1085	1387	1791	2428	5764
金融機関	1761	68	277	478	665	864	1048	1344	1730	2374	5677
通貨性預貯金	380	36	112	175	201	270	287	354	407	502	1027
定期性預貯金	758	18	86	172	254	335	410	570	729	1098	2495
生命保険など	371	13	70	116	182	215	293	340	445	536	1054
有価証券	251	1	9	15	27	46	60	80	149	238	1101
金融機関外	37	2	9	15	21	26	36	42	62	53	87
(参考)年間収入	614	473	558	566	574	624	617	604	667	654	773
構成比(%)											
貯蓄現在高	100.0	100.0	100.0	100.0	100.0	100.0	100.0	100.0	100.0	100.0	100.0
金融機関	97.9	97.1	96.9	97.0	96.9	97.0	96.6	96.9	96.6	97.8	98.5
通貨性預貯金	21.1	51.4	39.2	35.5	29.3	30.3	26.5	25.5	22.7	20.7	17.8
定期性預貯金	42.2	25.7	30.1	34.9	37.0	37.6	37.8	41.1	40.7	45.2	43.3
生命保険など	20.6	18.6	24.5	23.5	26.5	24.1	27.0	24.5	24.8	22.1	18.3
有価証券	14.0	1.4	3.1	3.0	3.9	5.2	5.5	5.8	8.3	9.8	19.1
金融機関外	2.1	2.9	3.1	3.0	3.1	2.9	3.3	3.0	3.5	2.2	1.5
構成比の対前年変化幅(ポイント)											
貯蓄現在高											
金融機関	0.2	0.0	0.0	-0.3	-0.1	-0.2	-0.2	0.1	-0.5	0.7	0.3
通貨性預貯金	0.6	0.0	1.2	1.8	0.0	4.9	-0.2	2.2	0.4	-0.4	0.9
定期性預貯金	0.6	0.0	-2.1	1.4	0.9	-1.5	-0.6	1.2	-1.8	1.8	0.4
生命保険など	-1.2	0.0	1.2	-3.2	-0.4	-3.4	2.1	-2.0	0.2	-0.7	-1.2
有価証券	0.2	-1.5	-0.3	-0.3	-0.9	0.0	-1.1	-1.2	0.6	0.0	0.2
金融機関外	-0.2	-1.4	0.0	0.3	0.1	0.0	0.1	-0.3	0.6	-0.7	-0.3

図3 貯蓄現在高階級，貯蓄の種類別貯蓄現在高の構成比（二人以上の世帯） - 2014年 -



負債の状況

1 概要

二人以上の世帯の負債現在高は509万円で、前年に比べ10万円、2.0%の増加

二人以上の世帯における2014年平均の1世帯当たり負債現在高（平均値）は509万円で、前年に比べ10万円、2.0%の増加となった。このうち勤労者世帯についてみると、負債現在高は756万円となっており、前年に比べ16万円、2.2%の増加となった。

負債年収比（負債現在高の年間収入に対する比）をみると、二人以上の世帯では82.9%と前年に比べ1.9ポイントの上昇となり、勤労者世帯では107.7%と前年に比べ3.2ポイントの上昇となった。

二人以上の世帯に占める負債保有世帯の割合は37.8%で、前年に比べ0.9ポイントの低下となった。このうち勤労者世帯についてみると、負債保有世帯の割合は52.9%で、前年に比べ1.1ポイントの低下となった。

二人以上の世帯の負債保有世帯に限ってみると、負債現在高の平均値（1349万円）を下回る世帯が57.4%を占めている。また、負債保有世帯を二分する中央値は、1019万円（前年981万円）となった。このうち勤労者世帯についてみると、負債保有世帯の負債現在高の平均値（1428万円）を下回る世帯の割合は53.8%となっている。

（表4，図4）

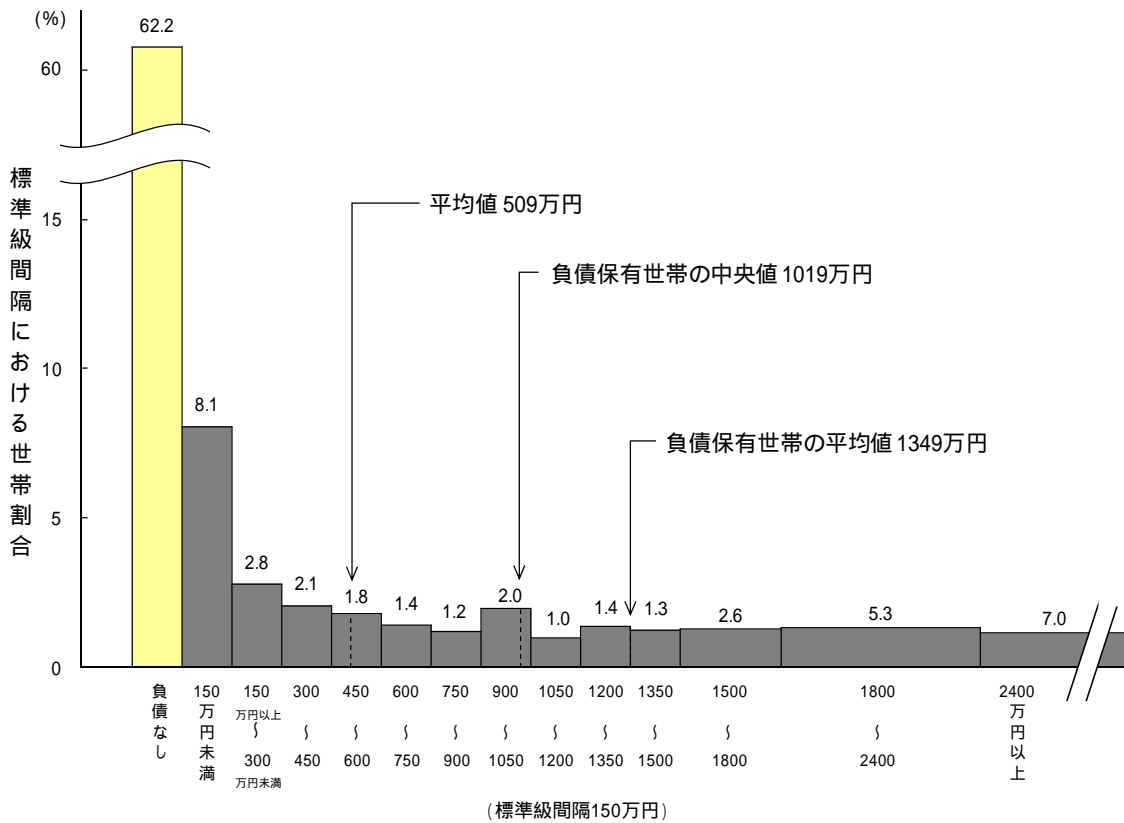
表4 負債現在高，負債保有世帯の負債現在高の推移

年次	負債現在高 (1) (万円)	年間収入 (2) (万円)	対前年増減率		負債年収比 (1)/(2) (%)	負債保有世帯の割合 (%)	負債保有世帯の負債現在高 (万円)	負債保有世帯の中央値 (万円)
			負債現在高 (%)	年間収入 (%)				
二人以上の世帯								
2002年	537	683	-	-	78.6	43.4	1239	734
2003	508	660	-5.4	-3.4	77.0	42.9	1183	719
2004	524	650	3.1	-1.5	80.6	42.8	1223	808
2005	501	645	-4.4	-0.8	77.7	40.8	1227	798
2006	506	645	1.0	0.0	78.4	41.0	1233	815
2007	505	649	-0.2	0.6	77.8	40.6	1242	892
2008	498	637	-1.4	-1.8	78.2	41.1	1211	830
2009	479	630	-3.8	-1.1	76.0	40.5	1184	860
2010	489	616	2.1	-2.2	79.4	40.0	1223	859
2011	462	612	-5.5	-0.6	75.5	38.2	1207	888
2012	469	606	1.5	-1.0	77.4	38.9	1208	862
2013	499	616	6.4	1.7	81.0	38.7	1291	981
2014	509	614	2.0	-0.3	82.9	37.8	1349	1019
二人以上の世帯のうち勤労者世帯								
2002年	607	748	-	-	81.1	52.2	1164	797
2003	605	721	-0.3	-3.6	83.9	51.6	1171	875
2004	655	730	8.3	1.2	89.7	52.7	1242	975
2005	616	719	-6.0	-1.5	85.7	49.8	1238	965
2006	624	713	1.3	-0.8	87.5	51.2	1219	948
2007	664	718	6.4	0.7	92.5	51.3	1294	1033
2008	652	717	-1.8	-0.1	90.9	52.4	1244	985
2009	643	709	-1.4	-1.1	90.7	52.8	1216	1010
2010	679	697	5.6	-1.7	97.4	52.8	1287	1036
2011	647	689	-4.7	-1.1	93.9	51.9	1246	1035
2012	695	691	7.4	0.3	100.6	53.5	1300	1077
2013	740	708	6.5	2.5	104.5	54.0	1369	1180
2014	756	702	2.2	-0.8	107.7	52.9	1428	1255

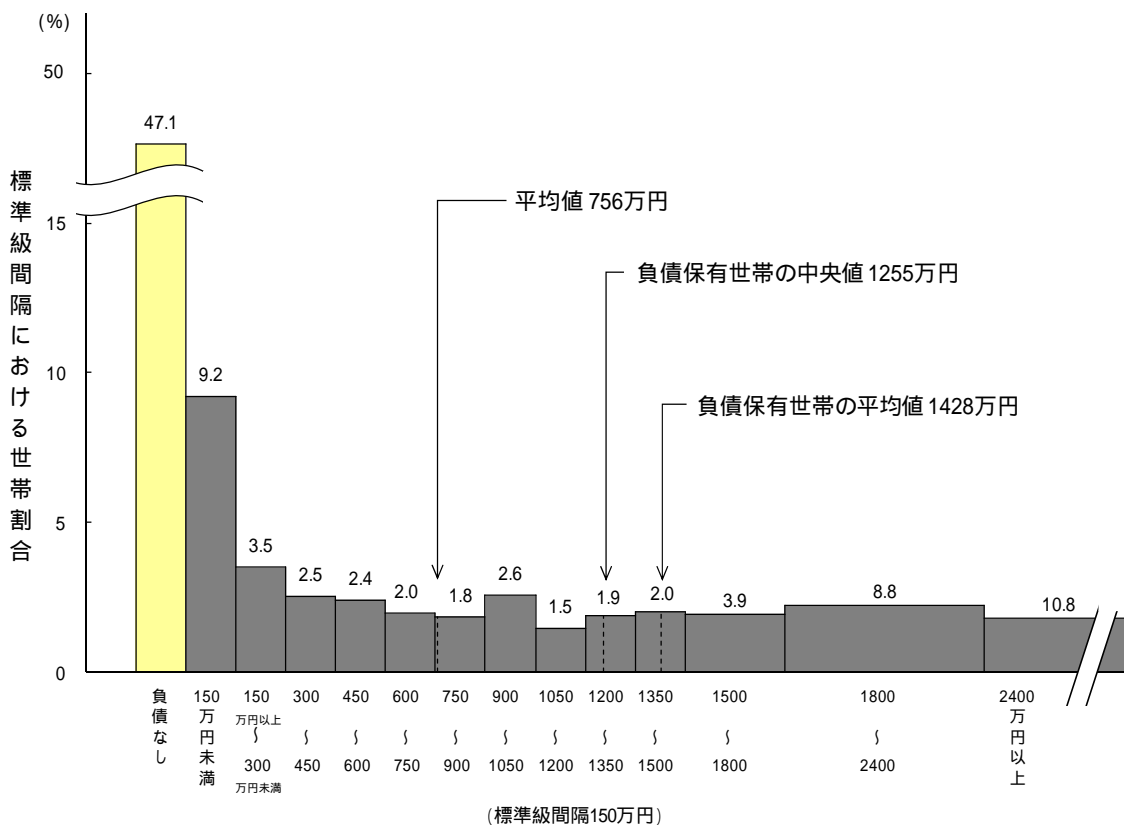
負債保有世帯の中央値とは、負債現在高が「0」の世帯を除いた世帯を負債現在高の低い方から順番に並べたときに、ちょうど中央に位置する世帯の負債現在高をいう。

図4 負債現在高階級別世帯分布 - 2014年 -

(二人以上の世帯)



(二人以上の世帯のうち勤労者世帯)



注) 標準級間隔 150 万円 (1500 万円未満) の各階級の度数は縦軸目盛りと一致するが、1500 万円以上の各階級の度数は階級の間隔が標準級間隔よりも広いため、縦軸目盛りとは一致しない。

2 負債の種類別内訳

二人以上の世帯の住宅・土地のための負債は458万円で、前年に比べ10万円、2.2%の増加

二人以上の世帯について負債の種類別に負債現在高をみると、負債現在高の9割を占める住宅・土地のための負債は458万円で、前年に比べ10万円、2.2%の増加となった。

このうち勤労者世帯についてみると、住宅・土地のための負債は710万円で、前年に比べ23万円、3.3%の増加となった。

二人以上の世帯の住宅・土地のための負債について、借入先の内訳をみると、公的機関については、前年に比べ3万円、4.5%の減少となった。一方、民間機関については、前年に比べ14万円、3.8%の増加となった。

このうち勤労者世帯についてみると、公的機関については、前年に比べ20万円、20.0%の減少となった。一方、民間機関については、前年に比べ44万円、7.9%の増加となった。

(表5)

表5 負債の種類別負債現在高 - 2013, 2014年 -

項 目	二人以上の世帯							
	2013年				2014年			
	金額 (万円)	構成比 (%)	対前年 増減率 (%)	負債保有 世帯割合 (%)	金額 (万円)	構成比 (%)	対前年 増減率 (%)	負債保有 世帯割合 (%)
負債現在高	499	100.0	6.4	38.7	509	100.0	2.0	37.8
住宅・土地のための負債	448	89.8	6.4	28.1	458	90.0	2.2	27.3
公的機関	67	13.4	9.8	5.8	64	12.6	-4.5	4.8
民間機関	365	73.1	7.0	22.2	379	74.5	3.8	22.2
その他	17	3.4	-10.5	2.5	15	2.9	-11.8	2.1
住宅・土地以外の負債	37	7.4	5.7	8.0	37	7.3	0.0	7.8
公的機関	9	1.8	12.5	2.2	5	1.0	-44.4	1.5
民間機関	24	4.8	4.3	5.1	27	5.3	12.5	5.4
その他	5	1.0	0.0	2.0	5	1.0	0.0	2.0
月賦・年賦	14	2.8	0.0	14.1	14	2.8	0.0	14.2

項 目	二人以上の世帯のうち勤労者世帯							
	2013年				2014年			
	金額 (万円)	構成比 (%)	対前年 増減率 (%)	負債保有 世帯割合 (%)	金額 (万円)	構成比 (%)	対前年 増減率 (%)	負債保有 世帯割合 (%)
負債現在高	740	100.0	6.5	54.0	756	100.0	2.2	52.9
住宅・土地のための負債	687	92.8	6.0	42.2	710	93.9	3.3	40.9
公的機関	100	13.5	7.5	8.0	80	10.6	-20.0	5.9
民間機関	559	75.5	6.9	33.7	603	79.8	7.9	34.1
その他	28	3.8	-9.7	4.1	27	3.6	-3.6	3.5
住宅・土地以外の負債	35	4.7	20.7	10.2	27	3.6	-22.9	9.5
公的機関	9	1.2	50.0	2.4	3	0.4	-66.7	1.5
民間機関	22	3.0	22.2	6.5	19	2.5	-13.6	6.6
その他	4	0.5	-20.0	2.6	5	0.7	25.0	2.6
月賦・年賦	18	2.4	0.0	18.7	19	2.5	5.6	19.1

世帯属性別にみた貯蓄・負債の状況

1 二人以上の世帯の世帯主の年齢階級別の状況

(1) 貯蓄現在高は年齢階級が高くなるほど多い傾向

二人以上の世帯について世帯主の年齢階級別に1世帯当たり貯蓄現在高をみると、年齢階級が高くなるに従って貯蓄現在高が多い傾向にある。40歳未満の世帯が562万円となっているのに対し、60歳以上の年齢階級では2000万円を超える貯蓄現在高となっている。1世帯当たり負債現在高をみると、40～49歳が1051万円と最も多く、それ以降は年齢階級が高くなるに従って少なくなっている。

二人以上の世帯における負債保有世帯の割合は、40～49歳が62.3%と最も高く、それ以降は年齢階級が高くなるに従って低くなっている。

純貯蓄額（貯蓄現在高 - 負債現在高）をみると、50歳以上の年齢階級では貯蓄現在高が負債現在高を上回っており、70歳以上の世帯の純貯蓄額は2374万円と最も多くなっている。

(図5, 表6)

図5 世帯主の年齢階級別貯蓄・負債現在高, 負債保有世帯の割合
(二人以上の世帯) - 2014年 -

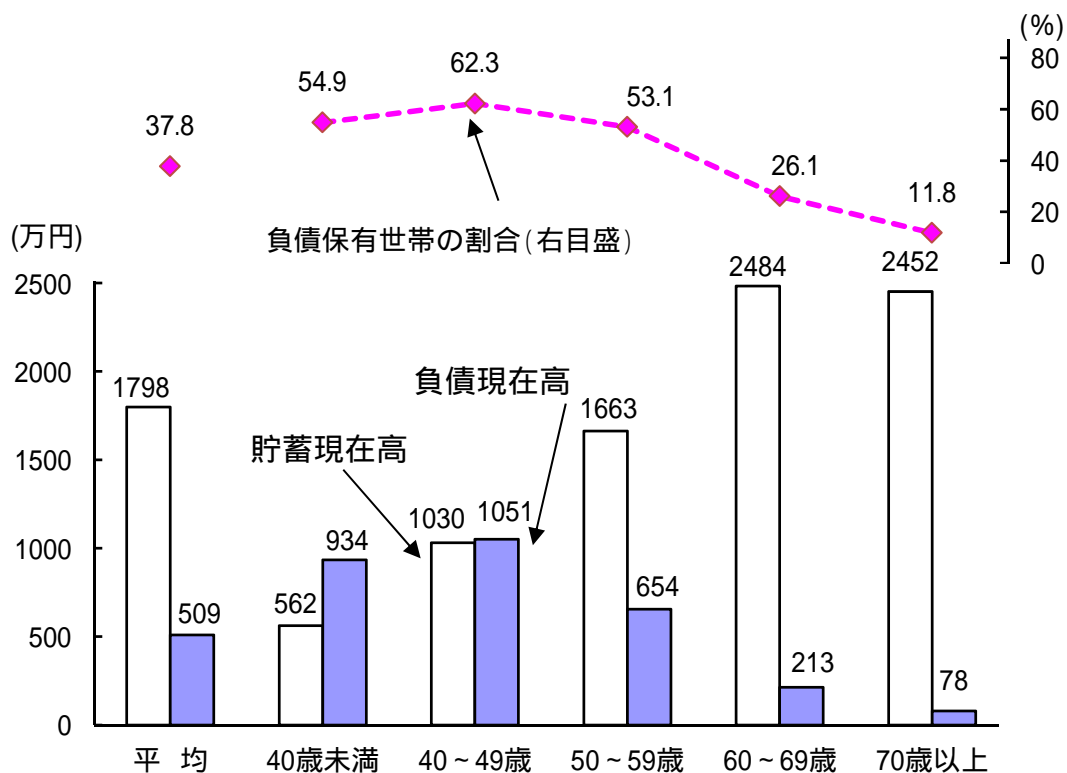


表6 世帯主の年齢階級別貯蓄・負債現在高の推移（二人以上の世帯）

年次	平均	40歳未満	40～49歳	50～59歳	60～69歳	70歳以上
貯蓄現在高(万円)						
2005年	1728	647	1181	1747	2367	2586
2006	1722	630	1167	1752	2412	2481
2007	1719	585	1118	1697	2474	2426
2008	1680	591	1179	1675	2288	2415
2009	1638	558	1111	1670	2202	2361
2010	1657	577	1082	1660	2314	2253
2011	1664	554	1118	1588	2363	2211
2012	1658	530	1033	1675	2249	2197
2013	1739	588	1049	1595	2385	2385
2014	1798	562	1030	1663	2484	2452
対前年増減率(%)						
2006年	-0.3	-2.6	-1.2	0.3	1.9	-4.1
2007	-0.2	-7.1	-4.2	-3.1	2.6	-2.2
2008	-2.3	1.0	5.5	-1.3	-7.5	-0.5
2009	-2.5	-5.6	-5.8	-0.3	-3.8	-2.2
2010	1.2	3.4	-2.6	-0.6	5.1	-4.6
2011	0.4	-4.0	3.3	-4.3	2.1	-1.9
2012	-0.4	-4.3	-7.6	5.5	-4.8	-0.6
2013	4.9	10.9	1.5	-4.8	6.0	8.6
2014	3.4	-4.4	-1.8	4.3	4.2	2.8
年間収入(万円)						
2014年	614	578	729	819	569	457
貯蓄年収比(貯蓄現在高/年間収入)(%)						
2014年	292.8	97.2	141.3	203.1	436.6	536.5
負債現在高(万円)						
2005年	501	701	852	581	224	167
2006	506	690	945	556	255	121
2007	505	768	935	594	221	90
2008	498	758	954	525	217	124
2009	479	707	942	529	201	116
2010	489	777	940	551	221	108
2011	462	772	871	551	226	90
2012	469	829	978	536	197	96
2013	499	931	994	607	204	93
2014	509	934	1051	654	213	78
対前年増減率(%)						
2006年	1.0	-1.6	10.9	-4.3	13.8	-27.5
2007	-0.2	11.3	-1.1	6.8	-13.3	-25.6
2008	-1.4	-1.3	2.0	-11.6	-1.8	37.8
2009	-3.8	-6.7	-1.3	0.8	-7.4	-6.5
2010	2.1	9.9	-0.2	4.2	10.0	-6.9
2011	-5.5	-0.6	-7.3	0.0	2.3	-16.7
2012	1.5	7.4	12.3	-2.7	-12.8	6.7
2013	6.4	12.3	1.6	13.2	3.6	-3.1
2014	2.0	0.3	5.7	7.7	4.4	-16.1

表6 世帯主の年齢階級別貯蓄・負債現在高の推移（二人以上の世帯）（続き）

年次	平均	40歳未満	40～49歳	50～59歳	60～69歳	70歳以上
住宅・土地のための負債(万円)						
2005年	434	655	768	471	170	137
2006	440	652	866	453	185	94
2007	448	714	864	491	183	75
2008	444	712	873	452	178	96
2009	429	666	881	451	165	83
2010	431	734	865	452	170	83
2011	409	729	812	466	170	68
2012	421	785	913	462	153	72
2013	448	876	923	526	165	70
2014	458	883	975	558	178	59
対前年増減率(%)						
2006年	1.4	-0.5	12.8	-3.8	8.8	-31.4
2007	1.8	9.5	-0.2	8.4	-1.1	-20.2
2008	-0.9	-0.3	1.0	-7.9	-2.7	28.0
2009	-3.4	-6.5	0.9	-0.2	-7.3	-13.5
2010	0.5	10.2	-1.8	0.2	3.0	0.0
2011	-5.1	-0.7	-6.1	3.1	0.0	-18.1
2012	2.9	7.7	12.4	-0.9	-10.0	5.9
2013	6.4	11.6	1.1	13.9	7.8	-2.8
2014	2.2	0.8	5.6	6.1	7.9	-15.7
負債保有世帯の割合(%)						
2005年	40.8	51.0	60.6	49.8	26.1	15.9
2006	41.0	50.6	61.0	52.1	28.0	13.4
2007	40.6	52.5	60.7	52.6	25.3	14.8
2008	41.1	54.4	62.1	51.2	26.3	15.4
2009	40.5	51.2	63.3	52.1	26.1	14.7
2010	40.0	53.2	62.8	52.1	24.9	15.0
2011	38.2	53.5	59.9	52.9	25.0	12.3
2012	38.9	54.1	64.5	51.9	27.0	12.5
2013	38.7	56.0	61.8	54.9	25.2	12.8
2014	37.8	54.9	62.3	53.1	26.1	11.8
純貯蓄額(貯蓄現在高 - 負債現在高)(万円)						
2005年	1227	-54	329	1166	2143	2419
2006	1216	-60	222	1196	2157	2360
2007	1214	-183	183	1103	2253	2336
2008	1182	-167	225	1150	2071	2291
2009	1159	-149	169	1141	2001	2245
2010	1168	-200	142	1109	2093	2145
2011	1202	-218	247	1037	2137	2121
2012	1189	-299	55	1139	2052	2101
2013	1240	-343	55	988	2181	2292
2014	1289	-372	-21	1009	2271	2374
世帯数分布(%)						
2014年	100.0	13.6	18.9	17.4	23.8	26.4

マイナスは、負債超過額を示す。

(2) 負債保有世帯のうち負債超過額が最も多いのは世帯主が40歳未満の世帯

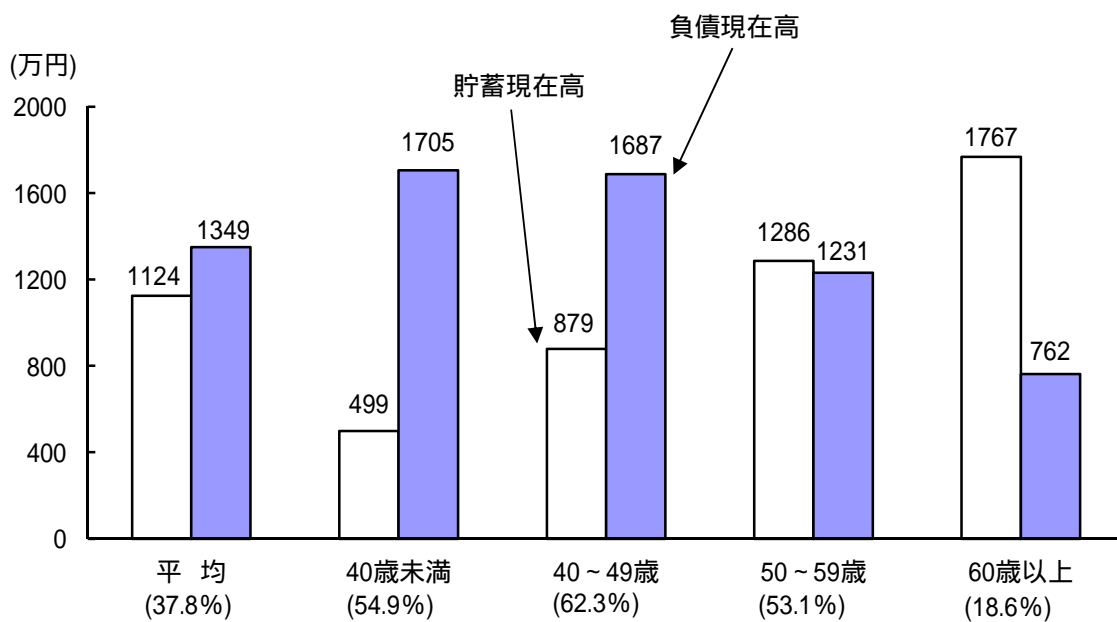
二人以上の世帯のうち負債保有世帯について世帯主の年齢階級別に貯蓄現在高をみると、年齢階級が高くなるに従って貯蓄現在高は多くなっている。40歳未満の世帯が499万円となっているのに対し、60歳以上の世帯は1767万円となっている。

負債現在高をみると、40歳未満の世帯が1705万円と最も多く、それ以降は年齢階級が高くなるに従って負債現在高は少なくなっている。

純貯蓄額をみると、50歳未満の各年齢階級で負債現在高が貯蓄現在高を上回っており、40歳未満の世帯の負債超過額が1206万円と最も多くなっている。一方、50歳以上の各年齢階級では貯蓄現在高が負債現在高を上回っており、60歳以上の世帯の純貯蓄額は1005万円となっている。

(図6, 表7)

図6 世帯主の年齢階級別貯蓄・負債現在高(二人以上の世帯のうち負債保有世帯) - 2014年 -



注) ()内は、当該階級ごとの二人以上の世帯に占める負債保有世帯の割合

表7 世帯主の年齢階級別貯蓄・負債現在高の推移（二人以上の世帯のうち負債保有世帯）

年次	平均	40歳未満	40～49歳	50～59歳	60歳以上
貯蓄現在高(万円)					
2005年	1155	534	948	1345	1824
2006	1191	526	984	1469	1767
2007	1126	498	932	1378	1683
2008	1050	507	947	1213	1553
2009	1014	444	897	1227	1466
2010	1037	458	843	1248	1600
2011	1041	485	897	1126	1664
2012	1025	474	851	1213	1504
2013	1046	477	867	1232	1553
2014	1124	499	879	1286	1767
対前年増減率(%)					
2006年	3.1	-1.5	3.8	9.2	-3.1
2007	-5.5	-5.3	-5.3	-6.2	-4.8
2008	-6.7	1.8	1.6	-12.0	-7.7
2009	-3.4	-12.4	-5.3	1.2	-5.6
2010	2.3	3.2	-6.0	1.7	9.1
2011	0.4	5.9	6.4	-9.8	4.0
2012	-1.5	-2.3	-5.1	7.7	-9.6
2013	2.0	0.6	1.9	1.6	3.3
2014	7.5	4.6	1.4	4.4	13.8
年間収入(万円)					
2014年	716	602	763	863	602
貯蓄年収比(貯蓄現在高/年間収入)(%)					
2014年	157.0	82.9	115.2	149.0	293.5
負債現在高(万円)					
2005年	1227	1375	1408	1167	920
2006	1233	1365	1551	1067	903
2007	1242	1459	1539	1132	786
2008	1211	1389	1537	1024	819
2009	1184	1383	1489	1015	777
2010	1223	1458	1497	1059	829
2011	1207	1443	1457	1040	851
2012	1208	1531	1517	1033	742
2013	1291	1662	1609	1107	781
2014	1349	1705	1687	1231	762
対前年増減率(%)					
2006年	0.5	-0.7	10.2	-8.6	-1.8
2007	0.7	6.9	-0.8	6.1	-13.0
2008	-2.5	-4.8	-0.1	-9.5	4.2
2009	-2.2	-0.4	-3.1	-0.9	-5.1
2010	3.3	5.4	0.5	4.3	6.7
2011	-1.3	-1.0	-2.7	-1.8	2.7
2012	0.1	6.1	4.1	-0.7	-12.8
2013	6.9	8.6	6.1	7.2	5.3
2014	4.5	2.6	4.8	11.2	-2.4

表7 世帯主の年齢階級別貯蓄・負債現在高の推移（二人以上の世帯のうち負債保有世帯）（続き）

年次	平均	40歳未満	40～49歳	50～59歳	60歳以上
住宅・土地のための負債(万円)					
2005年	1062	1286	1269	946	720
2006	1074	1289	1421	870	665
2007	1103	1356	1423	935	653
2008	1081	1306	1406	882	656
2009	1061	1301	1393	865	610
2010	1079	1380	1378	868	639
2011	1071	1362	1358	880	643
2012	1082	1451	1415	890	569
2013	1160	1567	1494	958	618
2014	1214	1612	1566	1051	621
対前年増減率(%)					
2006年	1.1	0.2	12.0	-8.0	-7.6
2007	2.7	5.2	0.1	7.5	-1.8
2008	-2.0	-3.7	-1.2	-5.7	0.5
2009	-1.9	-0.4	-0.9	-1.9	-7.0
2010	1.7	6.1	-1.1	0.3	4.8
2011	-0.7	-1.3	-1.5	1.4	0.6
2012	1.0	6.5	4.2	1.1	-11.5
2013	7.2	8.0	5.6	7.6	8.6
2014	4.7	2.9	4.8	9.7	0.5
純貯蓄額(貯蓄現在高 - 負債現在高)(万円)					
2005年	-72	-841	-460	178	904
2006	-42	-839	-567	402	864
2007	-116	-961	-607	246	897
2008	-161	-882	-590	189	734
2009	-170	-939	-592	212	689
2010	-186	-1000	-654	189	771
2011	-166	-958	-560	86	813
2012	-183	-1057	-666	180	762
2013	-245	-1185	-742	125	772
2014	-225	-1206	-808	55	1005
世帯数分布(%)					
2014年	100.0	19.7	31.1	24.4	24.7

マイナスは、負債超過額を示す。

2 勤労者世帯の年間収入五分位階級別の状況

貯蓄現在高は年間収入が高くなるほど多い

二人以上の世帯のうち勤労者世帯について年間収入五分位階級別に1世帯当たり貯蓄現在高をみると、年間収入が高くなるに従って貯蓄現在高が多くなっている。年間収入が最も低い第1階級が658万円、年間収入が最も高い第5階級が2326万円となっている。前年と比べると、第1、第2、第3及び第4階級で増加となった。

貯蓄の種類別割合をみると、通貨性預貯金は第1階級が25.8%と最も高く、第5階級が22.8%と最も低くなっている。定期性預貯金は第1階級が41.0%と最も高く、第5階級が32.5%と最も低くなっている。有価証券は第1階級が16.1%と最も高く、第5階級が4.9%と最も低くなっている。

1世帯当たり負債現在高をみると、年間収入が高くなるに従って負債現在高も多くなっており、第1階級が334万円、第5階級が1016万円となっている。前年と比べると、第1階級を除いた全ての階級で増加となった。

(図7 , 図8 , 表8 , 表9)

図7 年間収入五分位階級別貯蓄・負債現在高
 (二人以上の世帯のうち勤労者世帯) - 2014年 -

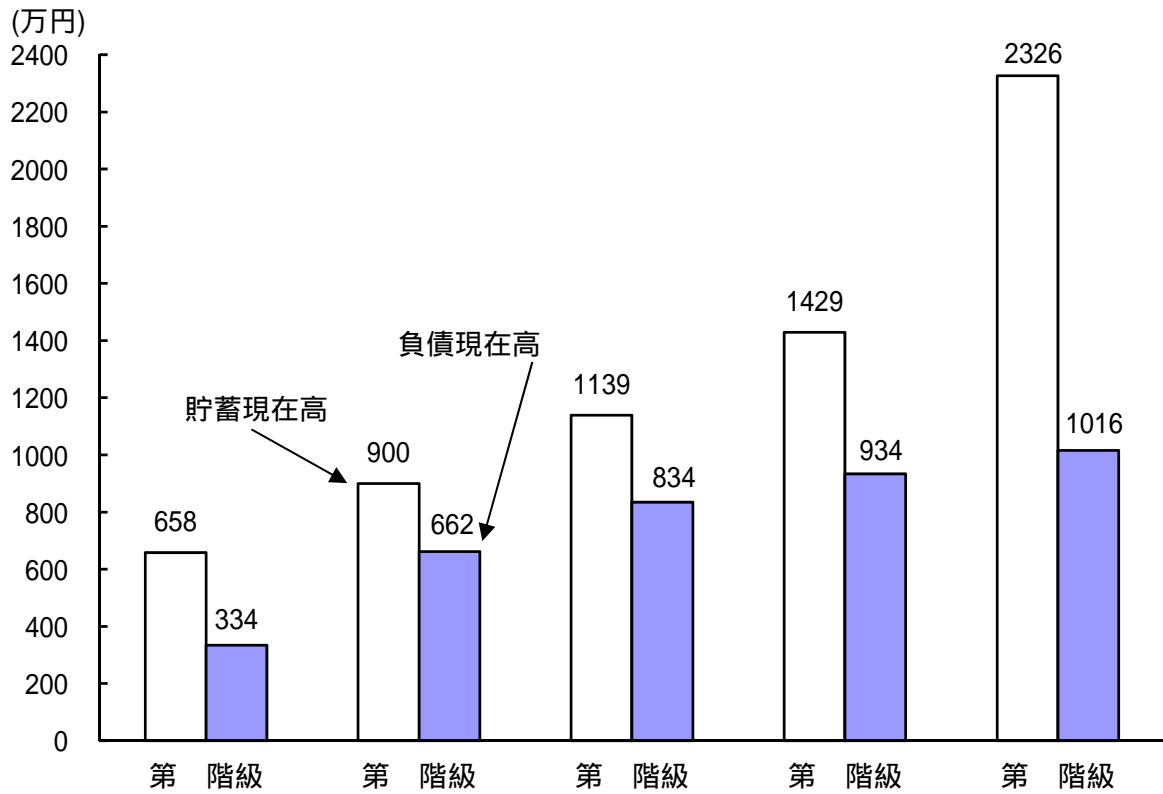


図8 年間収入五分位階級，貯蓄の種類別貯蓄現在高の構成比
 (二人以上の世帯のうち勤労者世帯) - 2014年 -

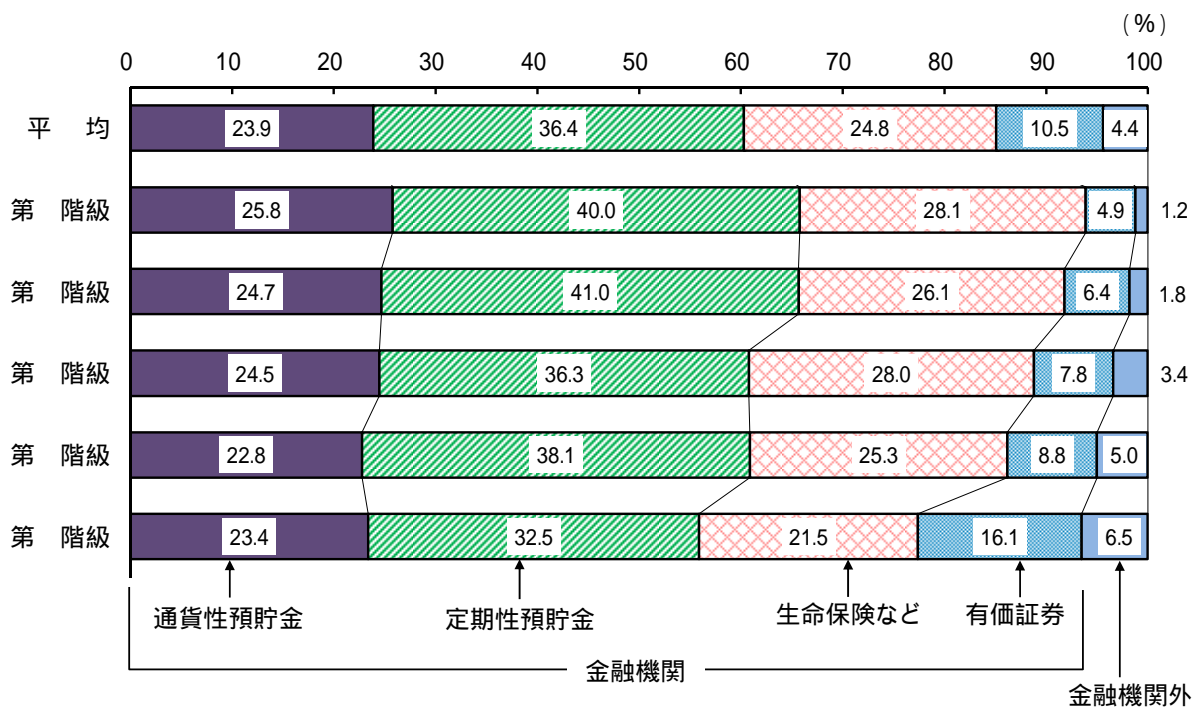


表8 年間収入五分位階級別貯蓄・負債現在高の推移

(二人以上の世帯のうち勤労者世帯)

年次	平均	第 階級	第 階級	第 階級	第 階級	第 階級
貯蓄現在高(万円)						
2005年	1292	586	895	1205	1496	2280
2006	1264	569	822	1174	1496	2257
2007	1268	625	942	1136	1390	2247
2008	1250	685	818	1148	1398	2199
2009	1203	588	825	1085	1430	2088
2010	1244	607	828	1096	1486	2201
2011	1233	593	854	1022	1384	2313
2012	1233	639	842	1096	1357	2231
2013	1244	664	845	1061	1472	2176
2014	1290	658	900	1139	1429	2326
対前年増減率(%)						
2006年	-2.2	-2.9	-8.2	-2.6	0.0	-1.0
2007	0.3	9.8	14.6	-3.2	-7.1	-0.4
2008	-1.4	9.6	-13.2	1.1	0.6	-2.1
2009	-3.8	-14.2	0.9	-5.5	2.3	-5.0
2010	3.4	3.2	0.4	1.0	3.9	5.4
2011	-0.9	-2.3	3.1	-6.8	-6.9	5.1
2012	0.0	7.8	-1.4	7.2	-2.0	-3.5
2013	0.9	3.9	0.4	-3.2	8.5	-2.5
2014	3.7	-0.9	6.5	7.4	-2.9	6.9
負債現在高(万円)						
2005年	616	270	538	639	785	848
2006	624	270	527	691	768	863
2007	664	340	542	679	791	967
2008	652	325	554	752	785	844
2009	643	289	536	744	769	875
2010	679	341	608	760	820	867
2011	647	301	617	718	800	800
2012	695	341	619	778	882	855
2013	740	384	579	832	906	997
2014	756	334	662	834	934	1016
対前年増減率(%)						
2006年	1.3	0.0	-2.0	8.1	-2.2	1.8
2007	6.4	25.9	2.8	-1.7	3.0	12.1
2008	-1.8	-4.4	2.2	10.8	-0.8	-12.7
2009	-1.4	-11.1	-3.2	-1.1	-2.0	3.7
2010	5.6	18.0	13.4	2.2	6.6	-0.9
2011	-4.7	-11.7	1.5	-5.5	-2.4	-7.7
2012	7.4	13.3	0.3	8.4	10.3	6.9
2013	6.5	12.6	-6.5	6.9	2.7	16.6
2014	2.2	-13.0	14.3	0.2	3.1	1.9
純貯蓄額(貯蓄現在高 - 負債現在高)(万円)						
2005年	676	316	357	566	711	1432
2006	640	299	295	483	728	1394
2007	604	285	400	457	599	1280
2008	598	360	264	396	613	1355
2009	560	299	289	341	661	1213
2010	565	266	220	336	666	1334
2011	586	292	237	304	584	1513
2012	538	298	223	318	475	1376
2013	504	280	266	229	566	1179
2014	534	324	238	305	495	1310

表8 年間収入五分位階級別貯蓄・負債現在高の推移

(二人以上の世帯のうち勤労者世帯)(続き)

年次	平均	第1階級	第2階級	第3階級	第4階級	第5階級
		年間収入(万円) 括弧内は階級の境界値				
2005年	719	341 (~439)	515 (439~585)	657 (585~737)	841 (737~959)	1242 (959~)
2006	713	330 (~432)	503 (432~573)	654 (573~733)	832 (733~952)	1247 (952~)
2007	718	341 (~443)	511 (443~581)	654 (581~733)	834 (733~945)	1249 (945~)
2008	717	341 (~437)	508 (437~582)	651 (582~727)	832 (727~950)	1251 (950~)
2009	709	335 (~431)	501 (431~573)	645 (573~724)	827 (724~951)	1237 (951~)
2010	697	331 (~428)	497 (428~564)	634 (564~711)	814 (711~931)	1208 (931~)
2011	689	327 (~420)	486 (420~554)	626 (554~704)	798 (704~915)	1206 (915~)
2012	691	337 (~431)	492 (431~556)	626 (556~700)	796 (700~909)	1201 (909~)
2013	708	334 (~426)	498 (426~564)	644 (564~727)	824 (727~944)	1240 (944~)
2014	702	336 (~436)	501 (436~567)	640 (567~716)	811 (716~924)	1223 (924~)

表9 年間収入五分位階級，貯蓄・負債の種類別貯蓄・負債現在高

(二人以上の世帯のうち勤労者世帯) - 2014年 -

項目	平均	第1階級	第2階級	第3階級	第4階級	第5階級
年間収入	702	336	501	640	811	1223
	金額(万円)					
貯蓄現在高	1290	658	900	1139	1429	2326
金融機関	1233	650	884	1100	1357	2176
通貨性預貯金	308	170	222	279	326	545
普通銀行等	245	127	171	218	251	457
郵便貯金銀行	64	43	51	60	75	88
定期性預貯金	469	263	369	413	544	756
普通銀行等	323	183	241	272	368	552
郵便貯金銀行	146	80	128	141	175	204
生命保険など	320	185	235	319	362	499
有価証券	136	32	58	89	126	375
金融機関外	57	8	16	39	72	151
	構成比(%)					
貯蓄現在高	100.0	100.0	100.0	100.0	100.0	100.0
金融機関	95.6	98.8	98.2	96.6	95.0	93.6
通貨性預貯金	23.9	25.8	24.7	24.5	22.8	23.4
普通銀行等	19.0	19.3	19.0	19.1	17.6	19.6
郵便貯金銀行	5.0	6.5	5.7	5.3	5.2	3.8
定期性預貯金	36.4	40.0	41.0	36.3	38.1	32.5
普通銀行等	25.0	27.8	26.8	23.9	25.8	23.7
郵便貯金銀行	11.3	12.2	14.2	12.4	12.2	8.8
生命保険など	24.8	28.1	26.1	28.0	25.3	21.5
有価証券	10.5	4.9	6.4	7.8	8.8	16.1
金融機関外	4.4	1.2	1.8	3.4	5.0	6.5
	対前年増減率(%)					
貯蓄現在高	3.7	-0.9	6.5	7.4	-2.9	6.9
金融機関	4.4	-0.8	6.5	8.7	-3.1	8.5
通貨性預貯金	4.4	-14.1	5.2	12.5	2.2	9.9
普通銀行等	6.1	-12.4	6.2	14.7	2.9	10.1
郵便貯金銀行	0.0	-20.4	2.0	3.4	0.0	8.6
定期性預貯金	4.2	3.1	15.0	5.4	-3.9	5.6
普通銀行等	4.5	11.6	16.4	1.1	-3.2	4.7
郵便貯金銀行	3.5	-13.0	13.3	13.7	-5.9	7.9
生命保険など	0.0	14.2	-0.8	15.6	-6.9	-6.9
有価証券	17.2	-17.9	-6.5	-6.3	-0.8	45.9
金融機関外	-9.5	-20.0	6.7	-20.4	1.4	-11.7
	金額(万円)					
負債現在高	756	334	662	834	934	1016
住宅・土地のための負債	710	300	620	786	885	959
住宅・土地以外の負債	27	16	25	28	28	38
月賦・年賦	19	19	17	20	21	19
	構成比(%)					
負債現在高	100.0	100.0	100.0	100.0	100.0	100.0
住宅・土地のための負債	93.9	89.8	93.7	94.2	94.8	94.4
住宅・土地以外の負債	3.6	4.8	3.8	3.4	3.0	3.7
月賦・年賦	2.5	5.7	2.6	2.4	2.2	1.9
	対前年増減率(%)					
負債現在高	2.2	-13.0	14.3	0.2	3.1	1.9
住宅・土地のための負債	3.3	-14.5	15.9	0.6	5.6	3.3
住宅・土地以外の負債	-22.9	-5.9	-3.8	-6.7	-41.7	-28.3
月賦・年賦	5.6	11.8	-5.6	-9.1	5.0	18.8

3 勤労者世帯のうち持家世帯の状況

(1) 持家世帯のうち住宅ローン返済世帯の負債現在高は1677万円

二人以上の世帯の勤労者世帯のうち持家世帯（勤労者世帯に占める割合75.4%、世帯主の平均年齢50.0歳）について、住宅ローンの有無別に1世帯当たり貯蓄現在高をみると、住宅ローン返済世帯（同38.3%、同45.6歳）は903万円となっており、前年に比べ34万円、3.9%の増加となっている。住宅ローン返済なし世帯（同37.2%、同54.5歳）は2037万円となっており、前年に比べ119万円、6.2%の増加となっている。

負債現在高をみると、住宅ローン返済世帯は1677万円となっており、前年に比べ80万円、5.0%の増加となっている。住宅ローン返済なし世帯は244万円となっており、前年に比べ10万円、4.3%の増加となっている。

(図9, 表10)

図9 持家世帯の住宅ローンの有無別貯蓄・負債現在高

(二人以上の世帯のうち勤労者世帯) - 2014年 -

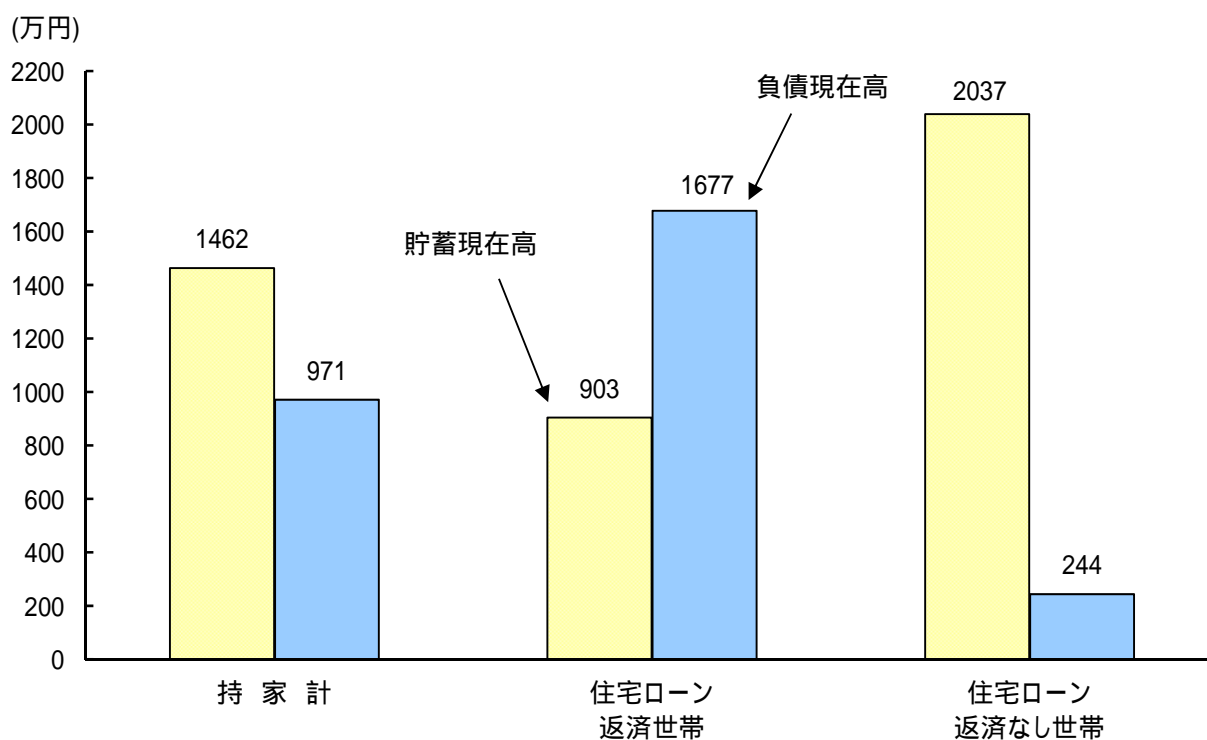


表10 持家世帯の住宅ローンの有無別貯蓄・負債現在高の推移

(二人以上の世帯のうち勤労者世帯)

年次	金額(万円)			対前年増減率(%)		
	持家計	住宅ローン返済世帯	住宅ローン返済なし世帯	持家計	住宅ローン返済世帯	住宅ローン返済なし世帯
世帯主の年齢(歳)						
2005年	49.5	46.0	52.7	-	-	-
2006	49.4	45.8	52.9	-	-	-
2007	49.5	45.6	53.1	-	-	-
2008	49.6	45.7	53.3	-	-	-
2009	49.6	45.8	53.5	-	-	-
2010	49.6	46.0	53.4	-	-	-
2011	49.6	45.7	53.7	-	-	-
2012	49.9	45.9	54.2	-	-	-
2013	49.7	45.9	53.9	-	-	-
2014	50.0	45.6	54.5	-	-	-
貯蓄現在高						
2005年	1503	933	2021	1.7	-5.2	1.5
2006	1467	984	1939	-2.4	5.5	-4.1
2007	1436	925	1910	-2.1	-6.0	-1.5
2008	1436	901	1942	0.0	-2.6	1.7
2009	1383	873	1909	-3.7	-3.1	-1.7
2010	1419	861	2011	2.6	-1.4	5.3
2011	1406	875	1963	-0.9	1.6	-2.4
2012	1419	890	1990	0.9	1.7	1.4
2013	1370	869	1918	-3.5	-2.4	-3.6
2014	1462	903	2037	6.7	3.9	6.2
負債現在高						
2005年	848	1560	201	-5.6	0.5	-7.4
2006	848	1500	210	0.0	-3.8	4.5
2007	871	1581	213	2.7	5.4	1.4
2008	854	1547	199	-2.0	-2.2	-6.6
2009	863	1496	210	1.1	-3.3	5.5
2010	914	1573	215	5.9	5.1	2.4
2011	877	1525	197	-4.0	-3.1	-8.4
2012	918	1582	201	4.7	3.7	2.0
2013	946	1597	234	3.1	0.9	16.4
2014	971	1677	244	2.6	5.0	4.3
住宅・土地のための負債						
2005年	788	1487	153	-6.7	0.8	-19.5
2006	795	1431	173	0.9	-3.8	13.1
2007	816	1503	179	2.6	5.0	3.5
2008	801	1475	164	-1.8	-1.9	-8.4
2009	813	1423	184	1.5	-3.5	12.2
2010	861	1496	187	5.9	5.1	1.6
2011	825	1457	162	-4.2	-2.6	-13.4
2012	865	1506	173	4.8	3.4	6.8
2013	888	1515	202	2.7	0.6	16.8
2014	923	1611	215	3.9	6.3	6.4

(2) 持家世帯のうち住宅の建築時期が「2005～2009年」及び「2010～2014年」の世帯は負債現在高が貯蓄現在高を上回っている

二人以上の世帯の勤労者世帯のうち持家世帯について住宅の建築時期別に貯蓄現在高をみると、「2004年以前」(世帯主の平均年齢52.6歳)が1625万円、「2005～2009年」(同45.1歳)が1141万円、「2010～2014年」(同42.1歳)が957万円となっており、住宅の建築時期が新しくなるに従って貯蓄現在高が少なくなっている。

負債現在高をみると、「2004年以前」が656万円、「2005～2009年」が1584万円、「2010～2014年」が1954万円となっており、住宅の建築時期が新しくなるに従って負債現在高が多くなっている。

純貯蓄額をみると、「2010～2014年」、「2005～2009年」は負債現在高が貯蓄現在高をそれぞれ997万円、443万円上回っているのに対し、「2004年以前」では貯蓄現在高が負債現在高を969万円上回っている。

(図10, 表11)

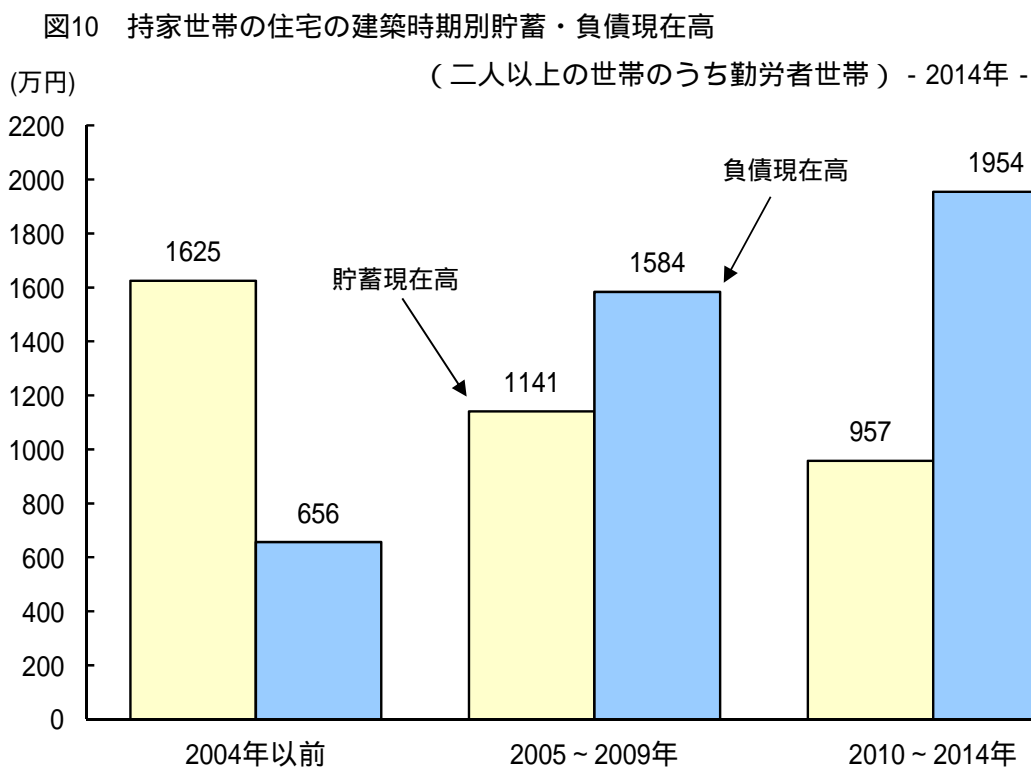


表11 持家世帯の住宅の建築時期別貯蓄・負債現在高
(二人以上の世帯のうち勤労者世帯) - 2014年 -

項 目	(万円)		
	2004年以前	2005～2009年	2010～2014年
世帯主の年齢(歳)	52.6	45.1	42.1
貯蓄現在高	1625	1141	957
負債現在高	656	1584	1954
住宅・土地のための負債	609	1535	1909
純貯蓄額 (貯蓄現在高 - 負債現在高)	969	-443	-997

マイナスは、負債超過額を示す。

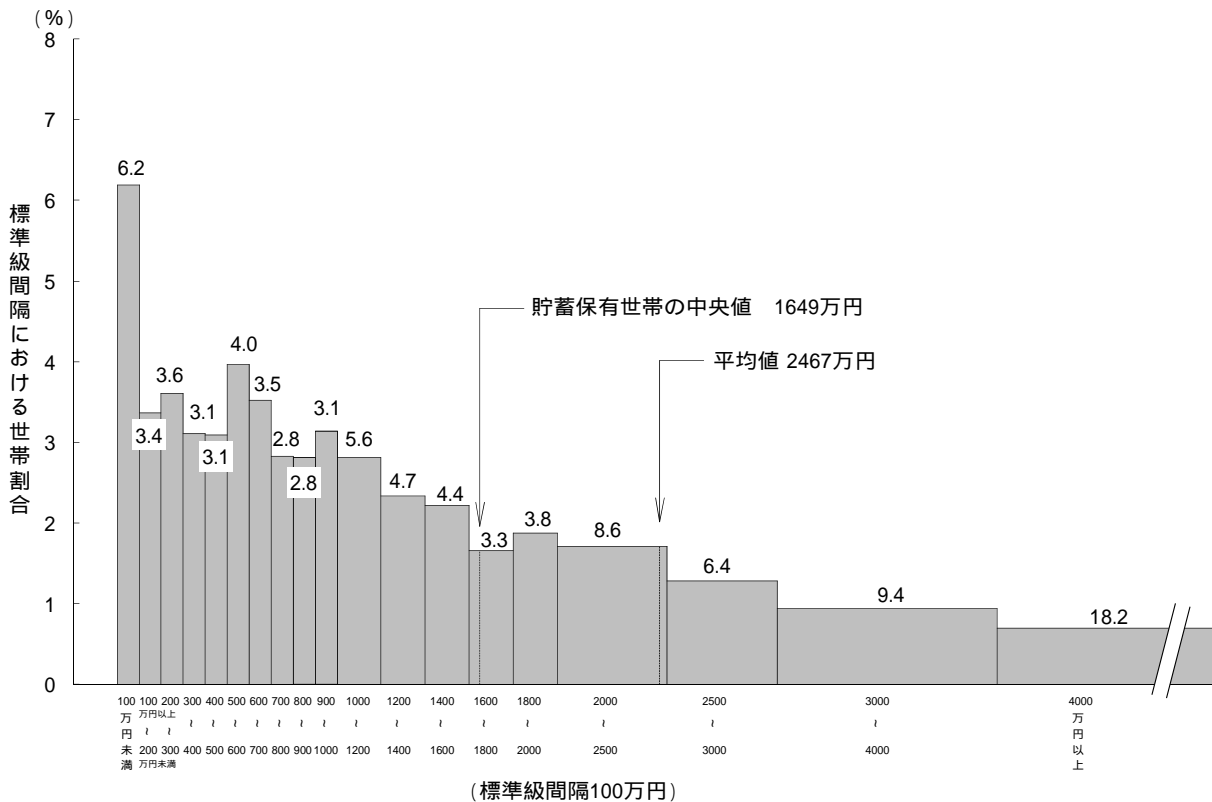
4 高齢者世帯の状況

(1) 世帯主が60歳以上の世帯では貯蓄現在高が2500万円以上の世帯が約3分の1を占める

二人以上の世帯のうち世帯主が60歳以上の世帯（二人以上の世帯に占める割合50.2%）について貯蓄現在高階級別の世帯分布をみると、二人以上の世帯全体では貯蓄現在高の低い階級に偏っているが、世帯主が60歳以上の世帯では貯蓄現在高が高い階級へも広がった分布となっている。そのうち2500万円以上の世帯は全体の約3分の1（34.0%）を占めており、二人以上の世帯全体における2500万円以上の世帯の割合（22.5%）の約1.5倍となっている。

（図1，図11，表12）

図11 世帯主が60歳以上の世帯の貯蓄現在高階級別世帯分布（二人以上の世帯） - 2014年 -



注) 標準級間隔100万円（1000万円未満）の各階級の度数は縦軸目盛りと一致するが、1000万円以上の各階級の度数は階級の間隔が標準級間隔よりも広いいため、縦軸目盛りとは一致しない。
貯蓄保有世帯の中央値とは、貯蓄現在高が「0」の世帯を除いた世帯を貯蓄現在高の低い方から順番に並べたときに、ちょうど中央に位置する世帯の貯蓄現在高をいう。

表12 貯蓄現在高階級別世帯分布（二人以上の世帯） - 2014年 -

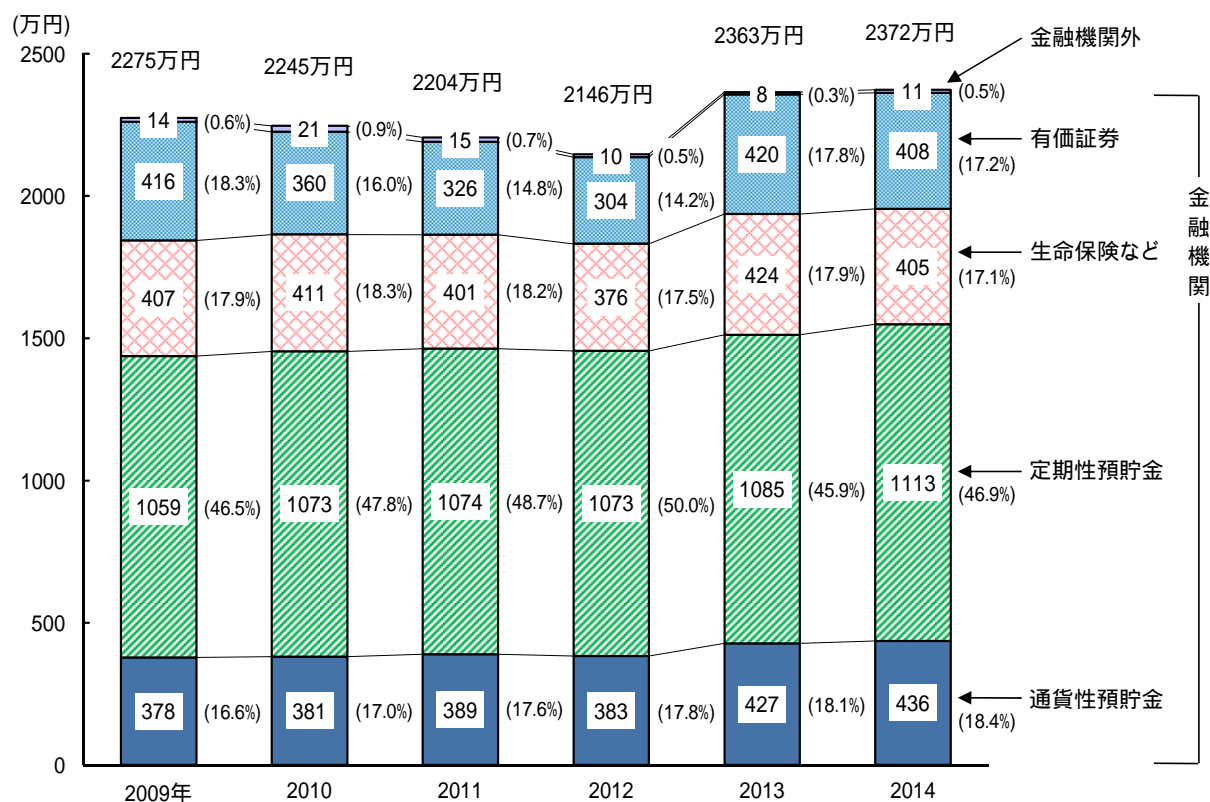
	(%)		
	400万円 未 満	400 万円以上 ~2500 万円未満	2500 万 円 以 上
二人以上の世帯	27.0	50.5	22.5
うち世帯主が60歳以上の世帯	16.3	49.8	34.0
世帯分布の差(ポイント)(-)	-10.7	-0.7	11.5
世帯分布の比(/)	0.60	0.99	1.51

(2) 世帯主が60歳以上で無職の世帯の定期性預貯金は1113万円で、前年に比べ28万円、2.6%の増加
 二人以上の世帯のうち世帯主が60歳以上で無職の世帯（高齢無職世帯、二人以上の世帯に占める割合31.7%）の1世帯当たり貯蓄現在高は2372万円で、前年に比べ9万円、0.4%の増加となっている。

貯蓄の種類別に1世帯当たり貯蓄現在高をみると、定期性預貯金が1113万円と最も多く、次いで、通貨性預貯金が436万円、有価証券が408万円、「生命保険など」が405万円、金融機関外が11万円となっている。また、2013年と比べると、定期性預貯金が28万円、2.6%の増加、通貨性預貯金が9万円、2.1%の増加などとなっている。

(図12, 表13)

図12 高齢無職世帯の貯蓄の種類別貯蓄現在高の推移（二人以上の世帯）



注) ()内は、貯蓄現在高に占める割合

表 13 高齢無職世帯の貯蓄の種類別貯蓄現在高の推移（二人以上の世帯）

	貯蓄現在高	金融機関				金融機関外	
		通貨性預貯金	定期性預貯金	生命保険など	有価証券		
金額(万円)							
2005年	2438	2420	341	1174	472	434	18
2006	2404	2387	376	1116	459	436	18
2007	2398	2385	394	1083	428	480	13
2008	2366	2354	378	1083	417	475	12
2009	2275	2261	378	1059	407	416	14
2010	2245	2224	381	1073	411	360	21
2011	2204	2189	389	1074	401	326	15
2012	2146	2136	383	1073	376	304	10
2013	2363	2356	427	1085	424	420	8
2014	2372	2362	436	1113	405	408	11
構成比(%)							
2005年	100.0	99.3	14.0	48.2	19.4	17.8	0.7
2006	100.0	99.3	15.6	46.4	19.1	18.1	0.7
2007	100.0	99.5	16.4	45.2	17.8	20.0	0.5
2008	100.0	99.5	16.0	45.8	17.6	20.1	0.5
2009	100.0	99.4	16.6	46.5	17.9	18.3	0.6
2010	100.0	99.1	17.0	47.8	18.3	16.0	0.9
2011	100.0	99.3	17.6	48.7	18.2	14.8	0.7
2012	100.0	99.5	17.8	50.0	17.5	14.2	0.5
2013	100.0	99.7	18.1	45.9	17.9	17.8	0.3
2014	100.0	99.6	18.4	46.9	17.1	17.2	0.5
対前年増減率(%)							
2005年	2.4	2.5	1.2	-1.8	-3.1	26.9	-5.3
2006	-1.4	-1.4	10.3	-4.9	-2.8	0.5	0.0
2007	-0.2	-0.1	4.8	-3.0	-6.8	10.1	-27.8
2008	-1.3	-1.3	-4.1	0.0	-2.6	-1.0	-7.7
2009	-3.8	-4.0	0.0	-2.2	-2.4	-12.4	16.7
2010	-1.3	-1.6	0.8	1.3	1.0	-13.5	50.0
2011	-1.8	-1.6	2.1	0.1	-2.4	-9.4	-28.6
2012	-2.6	-2.4	-1.5	-0.1	-6.2	-6.7	-33.3
2013	10.1	10.3	11.5	1.1	12.8	38.2	-20.0
2014	0.4	0.3	2.1	2.6	-4.5	-2.9	37.5

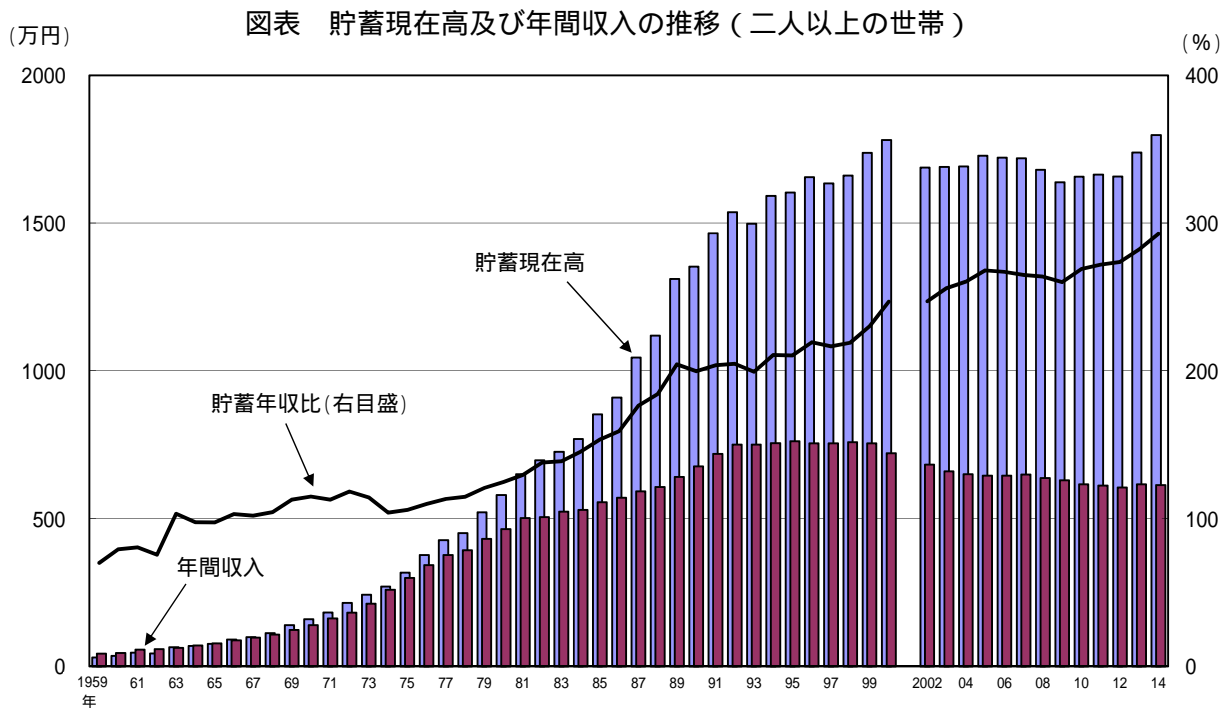
<参考> 長期時系列

<二人以上の世帯の貯蓄の推移>

貯蓄現在高の年間収入に対する比は約半世紀の間に4.2倍に上昇

二人以上の世帯について1世帯当たり貯蓄現在高の最近の推移をみると、リーマンショック後、2010年、2011年と増加したあと、2012年は再び減少となったが、2013年、2014年では連続で増加となった。2014年（1798万円）の水準は約半世紀前の1959年（30万円）の59.9倍となっている。また、貯蓄年収比（貯蓄現在高の年間収入に対する比）の推移をみると、2010年以降は上昇し、2014年（292.8%）の水準は1959年（70.0%）の4.2倍となっている。

（図表）



	1959年	1960年	1961年	1962年	1963年	1964年	1965年	1966年	1967年	1968年	1969年	1970年	1971年	1972年
貯蓄現在高(万円)	30	36	46	44	65	69	76	91	99	113	139	160	183	215
年間収入(万円)	43	45	57	58	63	71	78	88	98	108	123	139	162	182
貯蓄年収比(%)	70.0	79.2	80.7	75.6	103.3	97.6	97.4	103.2	101.9	104.5	112.9	115.0	112.8	118.4
	1973年	1974年	1975年	1976年	1977年	1978年	1979年	1980年	1981年	1982年	1983年	1984年	1985年	1986年
貯蓄現在高(万円)	243	270	317	377	427	451	521	579	650	697	726	770	853	910
年間収入(万円)	212	260	299	343	377	393	431	464	502	505	524	530	556	571
貯蓄年収比(%)	114.2	104.1	106.0	109.9	113.3	114.7	120.8	124.8	129.6	138.0	138.7	145.3	153.5	159.3
	1987年	1988年	1989年	1990年	1991年	1992年	1993年	1994年	1995年	1996年	1997年	1998年	1999年	2000年
貯蓄現在高(万円)	1045	1120	1311	1353	1465	1537	1498	1592	1604	1655	1635	1661	1738	1781
年間収入(万円)	592	608	641	677	719	751	751	755	762	755	755	758	755	721
貯蓄年収比(%)	176.5	184.3	204.4	199.8	203.8	204.8	199.5	210.8	210.5	219.4	216.5	219.0	230.2	246.9
	2001年	2002年	2003年	2004年	2005年	2006年	2007年	2008年	2009年	2010年	2011年	2012年	2013年	2014年
貯蓄現在高(万円)	-	1688	1690	1692	1728	1722	1719	1680	1638	1657	1664	1658	1739	1798
年間収入(万円)	-	683	660	650	645	645	649	637	630	616	612	606	616	614
貯蓄年収比(%)	-	247.1	256.1	260.3	267.9	267.0	264.9	263.7	260.0	269.0	271.9	273.6	282.3	292.8

注) 2000年以前は、「貯蓄動向調査」結果による。

貯蓄動向調査：家計調査の附帯調査として2000年まで毎年12月31日現在で実施。
家計調査とは、調査時期、調査対象世帯数等が異なる。
貯蓄・負債編としての調査は、1年の準備期間の後、2002年から実施。

家計調査（貯蓄・負債編）の概要

1 家計調査の目的

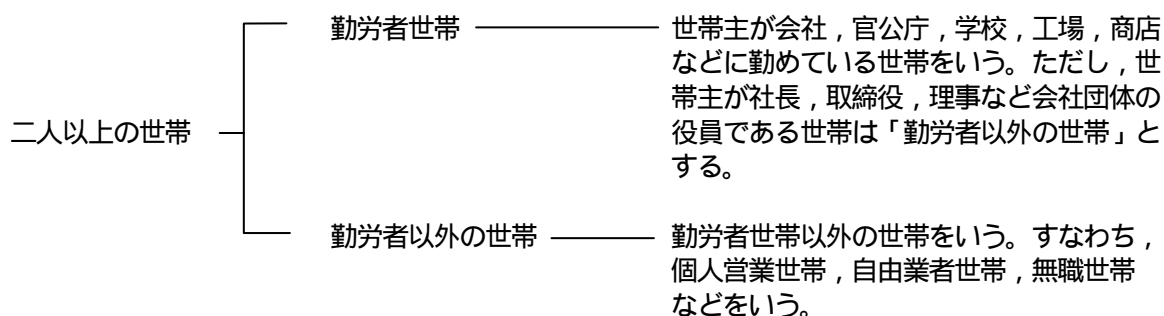
家計調査は、国民生活における家計収支の実態を明らかにすることを目的として、1946年7月以来、毎月実施している。

家計調査の結果は、家計収支編と今回公表する貯蓄・負債編の二つに区分して公表される。貯蓄・負債編は従来実施していた「貯蓄動向調査」を2002年1月から家計調査に統合し、二人以上の世帯における貯蓄及び負債の状況を把握することとしたものである。

2 貯蓄及び負債に関する調査の範囲及び調査世帯の選定方法

調査の範囲は、全国の二人以上の世帯である。

調査世帯は、全国の市町村から168市町村を選定し、この市町村から二人以上の世帯8,076世帯を無作為抽出法で選定している。



3 貯蓄及び負債に関する調査方法

各調査世帯は、家計収支を記録するために家計簿を6か月間継続して記入している。調査開始3か月目に貯蓄等調査票により、その月の1日現在の貯蓄・負債現在高等を調査する。

4 貯蓄・負債編の集計方法

調査結果は、四半期平均及び年平均について集計している。各調査世帯の調査時点における貯蓄・負債現在高が当該世帯の調査期間6か月間の各月における貯蓄・負債現在高であるとみなし、当該集計期間に家計収支に関する調査を行っている世帯を対象として各月平均値を集計し、それを単純平均することによって四半期平均及び年平均を算出している。

したがって、2014年平均とは、2014年の各月に家計収支に関する調査の対象となった世帯の調査開始3か月目の貯蓄・負債現在高の12か月平均である。平均に用いる2014年1月の貯蓄・負債現在高には、1月に調査を終了した世帯の2013年10月現在の貯蓄・負債現在高が含まれ、2014年12月の貯蓄・負債現在高には、12月に調査を開始した世帯の2015年2月現在の貯蓄・負債現在高が含まれている。

5 貯蓄・負債編の結果の公表

調査結果は、四半期平均結果として、四半期ごとの最終月のおおむね4か月後に公表している。また、10～12月期平均結果の公表の際に、年平均結果を併せて公表している。

詳しくは、ホームページ（URL：<http://www.stat.go.jp/data/kakei/1.htm>）を参照

用語の解説

1 貯蓄

ゆうちょ銀行、郵便貯金・簡易生命保険管理機構（旧日本郵政公社）、銀行及びその他の金融機関（普通銀行等）への預貯金、生命保険及び積立型損害保険の掛金（加入してからの掛金の払込総額）並びに株式、債券、投資信託、金銭信託等の有価証券（株式及び投資信託については調査時点の時価、債券及び貸付信託・金銭信託については額面）といった金融機関への貯蓄と、社内預金、勤め先の共済組合などの金融機関外への貯蓄の合計をいう。

なお、貯蓄は世帯全体の貯蓄であり、また、個人営業世帯などの貯蓄には家計用のほか事業用も含める。

(1) 金融機関等への貯蓄

通貨性預貯金

ゆうちょ銀行の通常貯金、銀行及びその他の金融機関（信用金庫、信用組合、労働金庫、商工組合中央金庫、農業・漁業の協同組合等）の普通預金、当座預金、通知預金、納税準備預金などをいう。

定期性預貯金

ゆうちょ銀行の定額貯金及び定期貯金、郵便貯金・簡易生命保険管理機構の定額郵便貯金、定期郵便貯金及び積立郵便貯金、銀行及びその他の金融機関の各種定期預金、定期積金などをいう。

生命保険など

生命保険会社の積立型生命保険、損害保険会社の損害保険（火災・傷害保険のうち、満期時に満期返戻金が支払われる積立型のもの）、農業協同組合の養老生命共済及び郵便貯金・簡易生命保険管理機構で取り扱っている簡易生命保険などをいう。

有価証券

株式、株式投資信託、債券などをいう。債券には、公債と社債があり、公債には国が発行する債券（国債）や、都道府県など地方公共団体が発行する債券（地方債）などが含まれる。社債には銀行などの金融機関や、事業会社が発行する債券が含まれる。

(2) 金融機関外への貯蓄

社内預金、勤め先の共済組合などへの預貯金などをいう。

(3) 年金型貯蓄

生命保険会社の個人年金保険、財形年金貯蓄及び個人年金信託などの年金型貯蓄をいう。また、簡易生命保険のうち年金商品（旧郵便年金）も含める。公的年金（厚生年金、国民年金及び共済年金）や企業年金は含めない。

(4) 外貨預金・外債

ドルなど外国通貨建ての預金、株式、債券、投資信託、保険をいう。なお、外国の機関が発行する債券、投資信託であっても円建てのものは含めないが、二重通貨建てのもの（デュアルカレンシー債、リバースデュアルカレンシー債など）は含める。

2 負 債

ゆうちょ銀行，郵便貯金・簡易生命保険管理機構，銀行，生命保険会社，住宅金融支援機構などの金融機関からの借入金のほか，勤め先会社，共済組合及び親戚・知人からの借入金並びに月賦・年賦の未払残高など金融機関外からの借入金残高の合計をいう。

なお，負債は世帯全体の負債であり，個人営業世帯などの負債には家計用のほか事業用の負債も含める。

(1) 住宅・土地のための負債

住宅を購入，建築又は増改築（修繕等工事も含む）したり，土地を購入するために借り入れた場合の借入金残高をいう。

(2) 住宅・土地以外の負債

生活に必要な資金，事業に必要な開業資金，運転資金などを借り入れた場合で，「(3) 月賦・年賦」以外の借入金残高をいう。

〔借入先〕

公的機関 住宅金融支援機構，都市再生機構，住宅供給公社，日本政策金融公庫（旧国民生活金融公庫など），郵便貯金・簡易生命保険管理機構などをいう。

民間機関 銀行，信用金庫・信用組合，農業協同組合，労働金庫，商工組合中央金庫，生命・損害保険会社などをいう。ゆうちょ銀行，かんぽ生命保険を含む。

その他 社内貸付，勤め先の共済組合，サラリーマン金融，信販会社，質屋，親戚・知人などをいう。

(3) 月賦・年賦

乗用車，電化製品，衣類など月賦・年賦で購入した場合の未払残高をいう。

3 年間収入五分位階級・中央値

年間収入五分位階級とは，年間収入の低い世帯から高い世帯へと順に並べて5等分したもので，低い方から第 Ⅰ，第 Ⅱ，第 Ⅲ，第 Ⅳ，第 Ⅴ五分位階級という。

中央値とは，貯蓄現在高，負債現在高を金額の低い世帯から高い世帯へと順に並べ，ちょうど中央に当たる世帯の値をいう。

なお，中央値を求める際には，金額が「0」の世帯は含めていない。

4 世帯数分布（抽出率調整）

調査市町村によって調査世帯の抽出率が異なるので，調整係数（抽出率の逆数に比例した乗率）を標本数に乗じて調整集計世帯数を算出し，これを1万分比で表示したものである。

5 標準級間隔

ヒストグラム（柱状グラフ）では，各階級の相対度数を高さではなく面積で表すが，そのようなヒストグラムにおいて基準となる階級の間隔（級間隔）を標準級間隔という。

統計表

目次

第1表	世帯主の職業別貯蓄及び負債の1世帯当たり現在高	38
第2表	年間収入五分位階級別貯蓄及び負債の1世帯当たり現在高	40
第3表	世帯主の年齢階級別貯蓄及び負債の1世帯当たり現在高	42
第4表	住居の所有関係別貯蓄及び負債の1世帯当たり現在高	44
第5表	貯蓄・負債現在高階級別1世帯当たり1か月間の収入と支出	46

統計表利用上の注意

1 統計表の数字は、表章単位未満を四捨五入しているため、内訳を足し上げても必ずしも合計とは一致しない。

2 記号

0.0	ゼロ又は単位未満
-	該当数字がないもの
...	調査又は集計していないもの

第1表 世帯主の職業別

Table 1 Amounts of Savings and Liabilities

平成26年平均
2014 Av.

項目	二人以上の世帯 (a)	うち勤労者世帯 Workers' households						うち勤労者以外の世帯			
	平均 Average	平均 Average	労務 作業 者 Non-office workers	うち常用 労務 作業 者 Regular labourers	職員 Office workers	民間職員 Private office workers		官公職員 Officials	平均 Average	個人営業 Individual proprietors	商人及び 職人 Merchants & artisans
						民間職員 Private office workers	官公職員 Officials				
世帯数分布 (抽出率調整)	10,000	5,145	1,772	1,764	3,373	2,675	698	4,855	1,131	926	
集計世帯数	6,264	3,246	1,072	1,066	2,174	1,693	481	3,019	642	541	
世帯人員 (人)	3.05	3.41	3.36	3.36	3.43	3.41	3.52	2.67	3.15	3.10	
18歳未満人員 (人)	0.60	0.98	0.90	0.90	1.03	1.01	1.10	0.19	0.44	0.42	
65歳以上人員 (人)	0.77	0.22	0.28	0.27	0.19	0.19	0.17	1.36	0.96	0.94	
うち無職者人員 (人)	0.63	0.15	0.17	0.17	0.13	0.13	0.14	1.14	0.29	0.29	
有業人員 (人)	1.32	1.69	1.77	1.77	1.64	1.63	1.68	0.93	2.07	2.03	
世帯主の配偶者のうち女の有業率 (%)	35.7	46.0	48.3	48.5	44.8	43.6	49.4	24.8	56.9	55.1	
世帯主の年齢 (歳)	58.0	47.9	48.5	48.5	47.6	47.8	47.0	68.7	61.8	61.6	
持家率 (%)	83.5	75.4	72.2	72.2	77.2	77.2	77.2	92.0	88.4	87.5	
年間収入	614	702	539	540	788	779	823	521	652	631	
貯蓄	1,798	1,290	909	909	1,490	1,470	1,562	2,335	2,073	1,991	
金融機関	1,761	1,233	891	891	1,412	1,406	1,434	2,320	2,057	1,973	
通貨性預貯金	380	308	217	217	356	356	355	456	433	423	
普通銀行等	301	245	162	162	288	291	278	360	353	344	
郵便貯金銀行	79	64	55	55	68	66	76	96	80	79	
定期性預貯金	758	469	340	339	536	517	608	1,065	917	874	
普通銀行等	540	323	233	232	371	359	414	770	699	667	
郵便貯金銀行	218	146	107	107	166	158	194	295	218	207	
生命保険など	371	320	252	252	356	347	390	426	431	417	
有価証券	251	136	82	82	164	185	82	373	276	259	
株式・株式投資信託	175	101	53	53	126	145	52	254	207	186	
貸付信託・金銭信託	12	6	6	6	7	7	3	18	8	7	
債券・公社債投資信託	64	29	23	23	31	33	27	101	61	66	
金融機関外	37	57	18	18	78	65	128	16	17	18	
(再掲)年金型貯蓄	89	82	53	54	97	93	113	97	94	91	
(再掲)外貨預金・外債	28	22	15	15	26	29	14	35	18	18	
負債	509	756	618	621	828	831	816	248	606	639	
住宅・土地のための負債	458	710	574	577	781	782	777	192	466	486	
公的機関	64	80	58	58	92	95	80	46	89	82	
民間機関	379	603	498	500	658	662	640	143	370	396	
その他	15	27	18	18	32	25	58	3	7	7	
住宅・土地以外の負債	37	27	23	23	29	30	24	47	121	134	
公的機関	5	3	3	3	4	4	2	7	17	16	
民間機関	27	19	15	15	20	22	15	35	89	102	
その他	5	5	5	5	5	5	7	5	15	16	
月賦・年賦	14	19	21	22	18	19	15	9	19	19	
調整集計世帯数	556,216	286,189	98,589	98,127	187,600	148,778	38,822	270,027	62,885	51,519	

(a) Two-or-more-person households

貯蓄及び負債の1世帯当たり現在高

Held per Household by Occupation of Household Head

単位 万円
In 10 Thousand Yen

Other households			別 掲 (Regrouped)						Item
個人経営者 Private administrators	農林漁業従事者 Agricultural, forestry and fisheries workers	その他 Others	うち法人経営者 Corporative administrators	うち自由業者 Professional services	うち無職 No-occupation	勤労者世帯・世帯主年齢60歳未満 Workers' households of which household head under 60 years	無職世帯・世帯主年齢60歳以上 No-occupations' households of which household head 60 years and over		
94	110	3,724	265	195	3,258	4,250	3,171	Distribution of households	
51	50	2,377	162	124	2,088	2,691	2,026	Num. of tabulated households	
3.47	3.32	2.52	3.13	2.99	2.44	3.55	2.43	Num. of persons per household (persons)	
0.75	0.32	0.12	0.46	0.43	0.07	1.17	0.06	Num. of persons under 18 (persons)	
0.57	1.47	1.49	0.83	0.68	1.59	0.12	1.63	Num. of persons 65 and over (persons)	
0.20	0.39	1.39	0.32	0.28	1.55	0.11	1.59	of which Retired (persons)	
1.98	2.44	0.59	1.92	1.88	0.40	1.66	0.40	Num. of earners per household (persons)	
52.7	76.1	15.1	53.7	53.8	9.6	48.6	9.4	Rate of earners of which female spouse of household heads (%)	
57.4	67.8	70.7	60.4	57.9	72.4	44.5	73.0	Age of household heads (years old)	
87.9	97.1	93.0	95.1	87.6	93.2	72.1	94.3	Rate of owned dwellings (%)	
1,031	511	481	1,160	756	408	716	407	Yearly income	
3,458	1,602	2,413	3,076	2,612	2,348	1,061	2,372	Savings	
3,436	1,600	2,398	3,033	2,558	2,338	1,002	2,362	Financial institutions	
634	345	463	723	587	436	278	436	Demand deposits	
558	258	362	599	468	338	218	337	Banks etc.	
76	87	101	124	119	98	60	100	Japan Post Bank	
1,556	746	1,109	1,249	1,071	1,100	360	1,113	Time deposits	
1,202	551	791	934	821	777	237	787	Banks etc.	
354	195	318	315	250	323	123	326	Japan Post Bank	
569	434	424	544	636	400	270	405	Life insurance & non-life insurance	
677	74	402	516	264	401	94	408	Securities	
601	51	268	404	213	260	71	266	Stocks & shares, unit & open-end trust	
25	0	21	14	10	22	5	22	Loan trust & money in trust	
51	23	114	98	41	119	18	120	Public & corporate bonds, open-end bond trust	
22	2	15	43	53	11	59	11	Non-financial institutions	
203	28	97	130	167	90	72	89	(Regrouped) Savings for annuity	
29	6	40	60	45	38	17	38	(Regrouped) Foreign currency deposits and foreign bonds	
776	177	140	797	664	49	876	45	Liabilities	
650	135	109	620	493	40	826	37	Liabilities for purchase of houses and/or land	
224	28	33	160	126	14	92	13	Public financial institutions	
420	106	74	451	358	25	702	23	Private financial institutions	
7	0	2	9	8	1	32	1	Others	
94	36	25	164	152	4	29	4	Liabilities other than purchase of houses and/or land	
48	2	4	22	35	1	4	1	Public financial institutions	
37	28	19	137	107	3	20	3	Private financial institutions	
10	7	2	4	10	1	5	1	Others	
32	6	6	13	19	4	20	4	Monthly & yearly installments	
5,220	6,146	207,142	14,742	10,838	181,204	236,386	176,388	Adjusted num. of tabulated households	

第2表 年間収入五分位階級別

Table 2 Amounts of Savings and Liabilities

平成26年平均
2014 Av.

項 目	二人以上の世帯 Two-or-more-person households					
	平 均 Average	年間収入五分位階級 Yearly income quintile group				
		(~ 333万円) 10 thousand yen	(333 ~ 448)	(448 ~ 600)	(600 ~ 830)	(830 ~)
世帯数分布(抽出率調整)	10,000	2,000	2,000	2,000	2,000	2,000
集計世帯数	6,264	1,293	1,267	1,275	1,250	1,180
世帯人員(人)	3.05	2.53	2.76	3.14	3.37	3.45
18歳未満人員(人)	0.60	0.25	0.43	0.71	0.88	0.73
65歳以上人員(人)	0.77	1.23	1.07	0.68	0.45	0.45
うち無職者人員(人)	0.63	1.09	0.93	0.52	0.31	0.28
有業人員(人)	1.32	0.72	0.96	1.41	1.63	1.89
世帯主の配偶者のうち女の有業率(%)	35.7	14.9	23.6	39.2	45.5	55.5
世帯主の年齢(歳)	58.0	65.8	62.3	55.3	52.4	54.2
持家率(%)	83.5	81.8	83.4	80.9	82.5	88.6
年間収入	614	260	388	519	706	1,198
貯蓄	1,798	1,246	1,652	1,619	1,604	2,867
金融機関	1,761	1,241	1,642	1,599	1,561	2,760
通貨性預貯金	380	268	339	328	355	610
普通銀行等	301	200	259	257	282	506
郵便貯金銀行	79	68	80	71	74	104
定期性預貯金	758	614	772	698	620	1,088
普通銀行等	540	413	527	491	434	835
郵便貯金銀行	218	201	245	207	185	252
生命保険など	371	245	325	337	378	572
有価証券	251	113	207	236	208	491
株式・株式投資信託	175	71	132	154	142	377
貸付信託・金銭信託	12	4	11	16	12	16
債券・公社債投資信託	64	38	64	66	53	98
金融機関外	37	5	10	20	43	107
(再掲)年金型貯蓄	89	40	59	83	102	161
(再掲)外貨預金・外債	28	10	20	27	29	55
負債	509	99	233	493	773	949
住宅・土地のための負債	458	86	206	439	719	842
公的機関	64	18	33	50	92	125
民間機関	379	64	167	379	606	680
その他	15	4	6	10	21	37
住宅・土地以外の負債	37	8	14	39	36	87
公的機関	5	2	2	6	6	11
民間機関	27	5	9	29	25	66
その他	5	2	3	4	5	10
月賦・年賦	14	5	13	15	18	19
調整集計世帯数	556,216	111,243	111,243	111,243	111,243	111,243

貯蓄及び負債の1世帯当たり現在高

Held per Household by Yearly Income Quintile Group

単位 万円
In 10 Thousand Yen

		うち勤労者世帯 Workers' households					Item
平均 Average	年間収入五分位階級 Yearly income quintile group						
	(~ 436万円) 10 thousand yen	(436 ~ 567)	(567 ~ 716)	(716 ~ 924)	(924 ~)		
10,000	2,000	2,000	2,000	2,000	2,000	Distribution of households	
3,246	674	665	655	650	603	Num. of tabulated households	
3.41	3.18	3.39	3.49	3.52	3.48	Num. of persons per household (persons)	
0.98	0.91	1.05	1.13	1.01	0.82	Num. of persons under 18 (persons)	
0.22	0.26	0.22	0.19	0.22	0.21	Num. of persons 65 and over (persons)	
0.15	0.14	0.13	0.13	0.16	0.16	of which Retired (persons)	
1.69	1.51	1.64	1.64	1.76	1.88	Num. of earners per household (persons)	
46.0	28.5	44.3	45.3	54.6	57.5	Rate of earners of which female spouse of household heads (%)	
47.9	47.2	46.5	46.6	48.7	50.5	Age of household heads (years old)	
75.4	61.8	71.9	75.1	81.9	86.6	Rate of owned dwellings (%)	
702	336	501	640	811	1,223	Yearly income	
1,290	658	900	1,139	1,429	2,326	Savings	
1,233	650	884	1,100	1,357	2,176	Financial institutions	
308	170	222	279	326	545	Demand deposits	
245	127	171	218	251	457	Banks etc.	
64	43	51	60	75	88	Japan Post Bank	
469	263	369	413	544	756	Time deposits	
323	183	241	272	368	552	Banks etc.	
146	80	128	141	175	204	Japan Post Bank	
320	185	235	319	362	499	Life insurance & non-life insurance	
136	32	58	89	126	375	Securities	
101	20	45	58	97	285	Stocks & shares, unit & open-end trust	
6	0	2	11	10	9	Loan trust & money in trust	
29	11	11	20	19	82	Public & corporate bonds, open-end bond trust	
57	8	16	39	72	151	Non-financial institutions	
82	26	53	76	99	157	(Regrouped) Savings for annuity	
22	3	9	16	20	60	(Regrouped) Foreign currency deposits and foreign bonds	
756	334	662	834	934	1,016	Liabilities	
710	300	620	786	885	959	Liabilities for purchase of houses and/or land	
80	35	65	97	89	114	Public financial institutions	
603	251	540	668	769	786	Private financial institutions	
27	13	15	22	27	59	Others	
27	16	25	28	28	38	Liabilities other than purchase of houses and/or land	
3	3	4	2	5	3	Public financial institutions	
19	9	17	21	18	28	Private financial institutions	
5	4	3	5	5	7	Others	
19	19	17	20	21	19	Monthly & yearly installments	
286,189	57,238	57,238	57,238	57,238	57,238	Adjusted num. of tabulated households	

第3表 世帯主の年齢階級別

Table 3 Amounts of Savings and Liabilities

平成26年平均
2014 Av.

項 目	二人以上の世帯 Two-or-more-person households						
	平 均 Average	～ 29歳 years	30 ～ 39	40 ～ 49	50 ～ 59	60 ～ 69	70歳 ～ years
世帯数分布(抽出率調整)	10,000	191	1,167	1,889	1,738	2,380	2,636
集計世帯数	6,264	116	752	1,192	1,083	1,449	1,673
世帯人員(人)	3.05	3.22	3.68	3.72	3.28	2.72	2.42
18歳未満人員(人)	0.60	1.15	1.65	1.48	0.40	0.09	0.06
65歳以上人員(人)	0.77	0.03	0.04	0.11	0.23	0.89	1.88
うち無職者人員(人)	0.63	0.03	0.03	0.10	0.22	0.63	1.58
有業人員(人)	1.32	1.48	1.48	1.60	1.94	1.33	0.62
世帯主の配偶者のうち女の有業率(%)	35.7	39.9	44.9	51.8	52.6	32.8	11.5
世帯主の年齢(歳)	58.0	26.9	35.4	44.4	54.6	64.5	76.4
持家率(%)	83.5	30.4	56.6	74.8	86.5	94.0	93.9
年間収入	614	455	598	729	819	569	457
貯蓄	1,798	268	610	1,030	1,663	2,484	2,452
金融機関	1,761	261	579	978	1,590	2,451	2,442
通貨性預貯金	380	122	249	285	355	480	451
普通銀行等	301	92	201	221	288	392	343
郵便貯金銀行	79	30	47	64	68	88	107
定期性預貯金	758	86	178	335	629	1,070	1,171
普通銀行等	540	53	123	219	423	811	824
郵便貯金銀行	218	33	55	116	206	259	347
生命保険など	371	38	118	265	436	520	407
有価証券	251	15	35	93	170	381	413
株式・株式投資信託	175	14	27	73	125	264	278
貸付信託・金銭信託	12	0	1	3	9	20	19
債券・公社債投資信託	64	0	7	16	36	97	116
金融機関外	37	7	30	53	74	33	10
(再掲)年金型貯蓄	89	6	21	54	144	138	71
(再掲)外貨預金・外債	28	1	10	16	25	45	33
負債	509	558	995	1,051	654	213	78
住宅・土地のための負債	458	514	943	975	558	178	59
公的機関	64	40	109	117	83	44	11
民間機関	379	455	820	820	444	132	46
その他	15	19	14	38	31	2	2
住宅・土地以外の負債	37	16	32	53	76	26	13
公的機関	5	3	4	7	9	6	1
民間機関	27	11	22	40	56	17	10
その他	5	3	7	5	11	3	2
月賦・年賦	14	28	20	23	20	9	5
調整集計世帯数	556,216	10,606	64,884	105,044	96,673	132,369	146,640

貯蓄及び負債の1世帯当たり現在高

Held per Household by Age Group of Household Head

単位 万円
In 10 Thousand Yen

うち勤労者世帯 Workers' households							Item
平均 Average	～ 29歳 years	30 ～ 39	40 ～ 49	50 ～ 59	60 ～ 69	70歳～ years	
10,000	348	2,091	3,197	2,623	1,591	150	Distribution of households
3,246	109	694	1,039	849	498	57	Num. of tabulated households
3.41	3.22	3.68	3.72	3.30	2.76	2.44	Num. of persons per household (persons)
0.98	1.14	1.65	1.49	0.42	0.09	0.08	Num. of persons under 18 (persons)
0.22	0.04	0.04	0.10	0.23	0.56	1.89	Num. of persons 65 and over (persons)
0.15	0.03	0.03	0.09	0.22	0.25	0.77	of which Retired (persons)
1.69	1.49	1.48	1.59	1.92	1.82	1.47	Num. of earners per household (persons)
46.0	39.8	44.8	50.7	50.2	35.9	13.5	Rate of earners of which female spouse of household heads (%)
47.9	26.8	35.3	44.4	54.4	63.3	72.5	Age of household heads (years old)
75.4	30.5	57.0	74.3	87.1	91.8	84.9	Rate of owned dwellings (%)
702	457	601	727	830	637	596	Yearly income
1,290	271	601	1,035	1,565	2,356	2,548	Savings
1,233	264	570	976	1,476	2,304	2,546	Financial institutions
308	126	248	276	324	452	493	Demand deposits
245	95	200	214	254	370	409	Banks etc.
64	31	48	62	70	81	84	Japan Post Bank
469	84	175	338	572	969	1,105	Time deposits
323	51	121	218	378	720	826	Banks etc.
146	33	54	120	194	249	279	Japan Post Bank
320	39	112	268	428	558	540	Life insurance & non-life insurance
136	15	35	93	153	326	408	Securities
101	15	28	72	113	246	197	Stocks & shares, unit & open-end trust
6	0	1	4	10	14	14	Loan trust & money in trust
29	0	6	17	29	66	197	Public & corporate bonds, open-end bond trust
57	7	31	59	89	52	2	Non-financial institutions
82	6	18	56	142	139	70	(Regrouped) Savings for annuity
22	1	10	18	23	32	153	(Regrouped) Foreign currency deposits and foreign bonds
756	587	999	1,048	608	199	83	Liabilities
710	543	958	994	556	169	65	Liabilities for purchase of houses and/or land
80	41	107	101	74	27	22	Public financial institutions
603	482	836	851	446	138	42	Private financial institutions
27	20	15	42	37	3	0	Others
27	14	22	34	31	17	11	Liabilities other than purchase of houses and/or land
3	3	3	3	6	2	3	Public financial institutions
19	10	14	27	18	13	4	Private financial institutions
5	1	5	4	8	3	5	Others
19	29	20	20	21	13	7	Monthly & yearly installments
286,189	9,963	59,847	91,500	75,075	45,522	4,281	Adjusted num. of tabulated households

第4表 住居の所有関係別
Table 4 Amounts of Savings and Liabilities

平成26年平均
2014 Av.

項 目	二人以上の世帯 Two-or-more-person households					
	平 均 Average	持 家 Owned houses	うち 住宅ローン 返済世帯(a)	民営借家 Privately owned rented houses	公営借家 Publicly owned rented houses	給与住宅 Issued houses
世帯数分布(抽出率調整)	10,000	8,347	...	1,125	251	246
集計世帯数	6,264	5,167	...	757	144	175
世帯人員(人)	3.05	3.04	...	3.07	2.94	3.31
18歳未満人員(人)	0.60	0.53	...	0.91	0.84	1.21
65歳以上人員(人)	0.77	0.88	...	0.27	0.47	0.03
うち無職者人員(人)	0.63	0.71	...	0.20	0.41	0.01
有業人員(人)	1.32	1.30	...	1.46	1.24	1.34
世帯主の配偶者のうち女の有業率(%)	35.7	35.4	...	41.6	27.6	27.8
世帯主の年齢(歳)	58.0	60.4	...	46.0	51.9	40.4
持家率(%)	83.5	100.0	...	0.0	0.0	0.0
年間収入	614	627	...	549	389	736
貯蓄	1,798	1,998	...	732	470	1,327
金融機関	1,761	1,960	...	713	462	1,188
通貨性預貯金	380	409	...	230	132	347
普通銀行等	301	325	...	183	94	253
郵便貯金銀行	79	85	...	46	38	95
定期性預貯金	758	853	...	270	184	427
普通銀行等	540	611	...	186	94	259
郵便貯金銀行	218	242	...	84	90	168
生命保険など	371	413	...	146	139	248
有価証券	251	285	...	67	8	165
株式・株式投資信託	175	198	...	49	5	129
貸付信託・金銭信託	12	14	...	2	0	1
債券・公社債投資信託	64	73	...	16	2	35
金融機関外	37	37	...	19	7	138
(再掲)年金型貯蓄	89	100	...	34	14	52
(再掲)外貨預金・外債	28	32	...	8	1	25
負債	509	593	...	71	33	220
住宅・土地のための負債	458	540	...	32	3	161
公的機関	64	73	...	8	2	70
民間機関	379	449	...	23	1	90
その他	15	18	...	2	0	1
住宅・土地以外の負債	37	40	...	21	12	36
公的機関	5	5	...	5	2	5
民間機関	27	30	...	7	8	29
その他	5	4	...	9	2	2
月賦・年賦	14	13	...	18	18	24
調整集計世帯数	556,216	464,262	...	62,597	13,956	13,699

(a) Household paying back debts for houses and/or land

貯蓄及び負債の1世帯当たり現在高

Held per Household by Type of Tenure of Dwelling

単位 万円
In 10 Thousand Yen

うち勤労者世帯 Workers' households							Item
平均	持家	うち	民営借家	公営借家	給与住宅		
Average	Owned houses	住宅ローン返済世帯(a)	Privately owned rented houses	Publicly owned rented houses	Issued houses		
10,000	7,545	3,827	1,618	327	461	Distribution of households	
3,246	2,400	1,246	567	93	169	Num. of tabulated households	
3.41	3.47	3.70	3.19	3.14	3.33	Num. of persons per household (persons)	
0.98	0.95	1.29	1.06	1.14	1.23	Num. of persons under 18 (persons)	
0.22	0.27	0.13	0.07	0.08	0.02	Num. of persons 65 and over (persons)	
0.15	0.18	0.10	0.04	0.03	0.00	of which Retired (persons)	
1.69	1.74	1.75	1.58	1.53	1.32	Num. of earners per household (persons)	
46.0	48.3	56.7	43.7	33.6	26.8	Rate of earners of which female spouse of household heads (%)	
47.9	50.0	45.6	41.2	44.4	39.9	Age of household heads (years old)	
75.4	100.0	100.0	0.0	0.0	0.0	Rate of owned dwellings (%)	
702	738	757	587	426	732	Yearly income	
1,290	1,462	903	687	366	1,264	Savings	
1,233	1,401	848	662	355	1,120	Financial institutions	
308	331	240	239	119	321	Demand deposits	
245	264	191	191	85	240	Banks etc.	
64	67	49	49	33	80	Japan Post Bank	
469	540	258	233	109	406	Time deposits	
323	375	174	159	61	245	Banks etc.	
146	164	84	75	48	160	Japan Post Bank	
320	371	270	148	122	244	Life insurance & non-life insurance	
136	159	79	42	5	150	Securities	
101	117	63	28	5	124	Stocks & shares, unit & open-end trust	
6	8	2	3	0	1	Loan trust & money in trust	
29	34	14	10	0	25	Public & corporate bonds, open-end bond trust	
57	61	56	24	11	144	Non-financial institutions	
82	98	67	32	15	49	(Regrouped) Savings for annuity	
22	26	14	10	0	16	(Regrouped) Foreign currency deposits and foreign bonds	
756	971	1,677	72	39	224	Liabilities	
710	923	1,611	34	3	165	Liabilities for purchase of houses and/or land	
80	100	173	7	2	70	Public financial institutions	
603	787	1,382	25	1	94	Private financial institutions	
27	35	56	2	0	1	Others	
27	29	43	18	11	35	Liabilities other than purchase of houses and/or land	
3	3	4	5	1	5	Public financial institutions	
19	21	31	6	6	28	Private financial institutions	
5	5	7	7	3	2	Others	
19	18	23	19	25	24	Monthly & yearly installments	
286,189	215,932	109,516	46,308	9,368	13,191	Adjusted num. of tabulated households	

第5表 貯蓄・負債現在高階級別

Table 5 Monthly Receipts and Disbursements

平成26年平均
2014 Av.
二人以上の世帯
Two-or-more-person households

項 目	平均 Average	貯 蓄 現 在 高 階 級						
		200万円 未 満 10 thousand yen, under	200 ~ 400	400 ~ 600	600 ~ 800	800 ~ 1000	1000 ~ 1400	1400 ~ 2000
世帯数分布(抽出率調整)	10,000	1,304	867	737	596	508	820	853
集計世帯数	7,774	1,083	707	587	477	414	632	655
世帯人員(人)	3.03	3.27	3.33	3.17	3.13	3.13	3.10	2.97
18歳未満人員(人)	0.59	0.89	0.95	0.80	0.72	0.65	0.63	0.47
65歳以上人員(人)	0.78	0.45	0.48	0.59	0.70	0.73	0.78	0.86
うち無職者人員(人)	0.63	0.37	0.36	0.49	0.55	0.60	0.63	0.74
有業人員(人)	1.31	1.53	1.54	1.38	1.36	1.37	1.30	1.25
世帯主の配偶者のうち女の有業率(%)	34.7	42.1	48.4	37.9	39.9	39.2	35.0	31.5
世帯主の年齢(歳)	58.3	50.5	51.4	54.0	55.5	58.0	58.7	60.7
持家率(%)	83.4	61.6	78.2	79.6	84.7	85.8	87.5	88.8
家賃・地代を支払っている世帯の割合(%)	15.6	34.2	20.3	19.3	14.9	14.4	12.6	11.7
農林漁家世帯の割合(%)	1.7	1.8	1.5	1.2	2.5	1.7	2.1	2.2
消費支出	291,194	229,436	269,344	260,996	278,195	292,477	296,087	322,791
食料	69,926	58,257	67,158	65,321	66,752	71,400	71,364	74,055
住居	17,919	21,153	16,934	14,793	14,350	15,630	15,218	20,172
家賃・地代	8,797	18,257	11,349	10,557	7,765	7,797	7,257	7,053
光熱・水道	23,799	22,688	22,995	23,568	23,235	24,189	24,570	24,422
家具・家事用品	10,633	7,531	9,217	9,917	10,114	10,102	10,548	11,800
被服及び履物	11,983	8,519	10,914	11,005	10,958	12,788	12,120	11,918
保健医療	12,838	8,318	10,181	10,056	10,557	11,779	13,067	14,802
交通・通信	41,912	36,617	43,315	39,195	40,078	41,995	42,797	47,123
教育	10,936	10,114	12,735	12,578	13,801	13,717	13,259	12,539
教養娯楽	28,942	17,752	25,848	24,386	25,600	28,566	29,199	31,021
その他の消費支出	62,305	38,486	50,048	50,176	62,751	62,311	63,945	74,939
交際費	22,335	10,666	15,184	16,501	22,586	20,346	21,133	26,337
(再掲)教育関係費	17,301	14,444	18,027	18,255	18,912	20,938	22,891	20,662
(再掲)教養娯楽関係費	33,149	19,356	28,603	27,407	28,827	32,137	33,028	35,776
(再掲)移転支出(贈与金+仕送り金)	15,748	7,242	9,556	10,382	16,166	14,645	17,848	20,768
(再掲)経常消費支出	224,196	191,165	216,558	209,721	220,373	226,915	226,626	240,867
(再掲)情報通信関係費	15,630	17,523	17,535	16,786	15,562	16,631	16,263	16,027
(再掲)消費支出(除く住居等) 1)	250,200	196,215	236,285	231,321	241,276	256,420	256,481	271,862
調整集計世帯数	692,457	90,317	60,056	51,003	41,305	35,211	56,809	59,038

注:1)「住居」のほか、「自動車等購入」、「贈与金」、「仕送り金」を除いている。

(a) (Regrouped) Consumption expenditures excluding "Housing", "Purchase of vehicles", "Money gifts" & "Remittance"

1世帯当たり1か月間の収入と支出
per Household by Amount Group of Savings or Liabilities

単位 円
In Yen

Amount group of savings		負債現在高階級(負債保有世帯のみ) Amount group of liabilities (households holding liabilities only)					Item
2000 ~ 3000	3000万円 以上 and over	平均 Average	500万円 未 満 10 thousand yen, under	500 ~ 1000	1000 ~ 1500	1500万円 以上 and over	
910	1,436	3,033	1,073	412	356	1,192	Distribution of households
650	1,061	2,397	878	314	291	914	Num. of tabulated households
2.85	2.69	3.47	3.13	3.34	3.63	3.77	Num. of persons per household (persons)
0.33	0.19	0.99	0.59	0.84	1.10	1.36	Num. of persons under 18 (persons)
1.02	1.18	0.37	0.60	0.41	0.25	0.18	Num. of persons 65 and over (persons)
0.85	0.93	0.26	0.43	0.27	0.17	0.12	of which Retired (persons)
1.17	1.08	1.70	1.60	1.73	1.82	1.75	Num. of earners per household (persons)
29.0	25.3	53.3	47.0	54.0	58.4	57.1	Rate of earners of which female spouse of household heads (%)
63.5	66.3	50.7	55.6	52.9	50.4	45.6	Age of household heads (years old)
93.1	95.5	87.8	70.6	93.9	97.4	98.3	Rate of owned dwellings (%)
7.3	5.5	12.1	27.5	6.1	3.4	2.9	Rate of rented dwellings and land (%)
2.3	1.6	1.5	2.4	3.0	1.2	0.3	Rate of agricultural, forestry and fisheries households (%)
333,285	373,984	323,913	317,246	331,637	329,939	325,285	Consumption expenditures
75,448	80,912	73,901	70,518	75,283	75,647	75,967	Food
19,221	21,393	13,954	22,978	13,399	9,907	7,234	Housing
4,535	3,569	6,321	14,768	3,643	1,573	1,067	Rents for dwelling & land
25,209	25,143	24,702	24,910	24,823	24,389	24,559	Fuel, light & water charges
12,709	13,568	11,400	10,997	11,189	11,808	11,681	Furniture & household utensils
13,577	15,787	14,399	12,040	14,263	15,190	16,341	Clothing & footwear
15,918	19,078	11,795	12,378	12,902	11,569	10,937	Medical care
48,137	53,718	53,578	53,335	50,852	54,937	54,338	Transportation & communication
9,522	9,018	19,184	11,053	20,579	21,985	25,108	Education
35,699	43,041	32,367	29,020	32,245	31,323	35,727	Culture & recreation
77,846	92,324	68,632	70,016	76,101	73,183	63,393	Other consumption expenditures
27,821	37,582	19,909	21,701	20,458	20,724	17,852	Social expenses
17,705	15,978	29,302	20,277	35,234	34,084	33,850	(Regrouped) Expenses for education
41,195	51,771	36,523	33,492	35,147	34,926	40,182	(Regrouped) Expenses for culture & recreation
21,313	25,497	16,208	17,926	20,261	19,246	12,298	(Regrouped) Transferred expenditures
246,834	265,878	243,625	241,323	244,048	247,818	244,312	(Regrouped) Current consumption expenditures
15,250	14,588	19,953	18,372	20,150	20,608	21,109	(Regrouped) Expenses for information & communication
282,341	312,795	283,772	264,762	293,106	290,693	295,500	(a)
63,008	99,470	210,009	74,307	28,527	24,649	82,527	Adjusted num. of tabulated households

第5表 貯蓄・負債現在高階級別

Table 5 Monthly Receipts and Disbursements

平成26年平均
2014 Av.
二人以上の世帯のうち勤労者世帯
Workers' households

項目	平均 Average	貯蓄現在高階級						
		200万円 未 満 10 thousand yen. under	200 ~ 400	400 ~ 600	600 ~ 800	800 ~ 1000	1000 ~ 1400	1400 ~ 2000
世帯数分布(抽出率調整)	10,000	1,691	1,152	899	668	535	861	824
集計世帯数	3,930	704	474	358	268	223	327	315
世帯人員(人)	3.40	3.51	3.59	3.42	3.50	3.46	3.47	3.34
18歳未満人員(人)	0.98	1.18	1.26	1.13	1.13	1.01	1.02	0.78
65歳以上人員(人)	0.22	0.13	0.14	0.13	0.20	0.20	0.22	0.27
うち無職者人員(人)	0.15	0.09	0.10	0.09	0.15	0.14	0.15	0.21
有業人員(人)	1.67	1.72	1.69	1.64	1.62	1.72	1.64	1.68
世帯主の配偶者のうち女の有業率(%)	44.8	47.1	53.3	46.3	46.7	49.1	43.7	42.6
世帯主の年齢(歳)	48.1	43.4	44.4	45.2	45.9	48.2	48.8	51.2
持家率(%)	75.5	56.2	73.0	74.7	80.3	80.0	81.4	83.4
うち住宅ローンを支払っている世帯の割合(%)	36.9	35.4	50.3	47.7	52.9	42.1	42.2	36.8
家賃・地代を支払っている世帯の割合(%)	22.9	39.4	24.9	23.3	19.6	20.1	18.8	17.1
農林漁家世帯の割合(%)	0.6	0.5	0.6	0.3	0.7	0.1	0.8	1.0
受取	993,842	764,502	926,956	965,621	1,010,198	1,100,634	1,095,816	1,175,865
実収入	519,761	405,502	487,675	517,250	547,395	586,440	583,296	625,376
勤め先収入	483,251	378,815	457,740	486,513	513,201	550,241	549,235	590,866
世帯主収入	414,688	320,097	387,537	422,865	440,654	467,201	481,495	513,417
世帯主の配偶者の収入	60,448	51,281	64,469	57,807	65,275	76,974	60,684	65,982
他の世帯員収入	8,116	7,436	5,734	5,841	7,272	6,066	7,056	11,468
事業・内職収入	2,436	914	2,308	2,057	1,813	1,866	2,055	2,911
他の経常収入	25,974	19,748	18,178	19,206	22,876	25,697	23,291	23,630
社会保障給付	23,956	17,886	17,268	18,521	21,930	23,633	22,425	22,827
支払	993,842	764,502	926,956	965,621	1,010,198	1,100,634	1,095,816	1,175,865
実支出	414,975	312,769	375,821	382,253	415,012	453,638	454,610	505,402
消費支出	318,755	249,249	294,288	289,870	312,462	340,786	337,413	376,286
食料	71,189	59,616	69,678	67,494	68,989	76,482	73,416	79,359
住居	20,467	22,580	19,958	17,209	17,816	18,326	17,169	22,344
家賃地代	12,917	20,400	13,948	13,181	10,137	11,080	10,240	9,892
光熱・水道	23,397	22,430	22,960	22,928	23,137	24,274	24,260	24,997
家具・家事用品	10,868	8,051	9,525	10,827	10,906	11,314	10,948	12,530
被服及び履物	13,730	9,553	12,322	13,428	13,981	16,118	14,657	14,867
保健医療	11,279	8,120	9,027	9,963	10,095	12,032	12,920	13,163
交通・通信	53,405	43,993	51,567	47,766	52,351	56,298	55,717	62,426
教育	18,094	13,635	16,544	18,072	20,174	21,681	23,114	22,137
教養娯楽	30,435	19,655	28,179	27,389	29,603	33,566	32,977	36,169
その他の消費支出	65,890	41,616	54,529	54,794	65,411	70,696	72,236	88,295
交際費	18,709	10,371	14,774	15,063	18,353	19,313	18,590	25,571
(再掲)教育関係費	28,195	18,940	23,218	25,540	27,204	33,598	38,988	36,900
(再掲)教養娯楽関係費	34,507	21,486	31,149	30,752	32,440	37,375	37,039	41,656
(再掲)移転支出(贈与金+仕送り金)	15,793	7,004	9,105	10,267	13,373	16,737	19,686	26,807
(再掲)経常消費支出	239,696	204,756	233,235	228,359	241,027	253,999	247,874	270,348
(再掲)情報通信関係費	19,209	20,253	19,946	20,118	19,310	20,132	20,221	19,884
(再掲)消費支出(除(住居等)1)	272,134	213,081	256,449	256,732	272,455	295,474	291,225	313,537
非消費支出	96,221	63,520	81,533	92,383	102,550	112,852	117,197	129,116
実支出以外の支払(繰越金を除く)	522,080	403,602	500,934	532,577	547,386	581,654	582,999	610,178
預貯金	407,294	319,533	380,820	407,436	425,925	454,470	449,017	479,176
有価証券購入	1,133	216	513	383	905	999	1,036	2,050
繰越金	56,786	48,132	50,201	50,792	47,800	65,342	58,206	60,286
可処分所得	423,541	341,982	406,143	424,867	444,844	473,589	466,099	496,260
黒字	104,786	92,734	111,854	134,996	132,383	132,802	128,685	119,974
金融資産純増	78,089	58,621	72,334	90,349	87,467	97,910	89,619	101,524
貯蓄純増	77,139	58,506	71,820	89,967	86,562	96,911	89,476	99,837
預貯金純増	57,451	46,680	53,118	71,218	64,393	72,727	61,537	66,281
有価証券純購入	950	115	513	383	905	999	143	1,687
(再掲)可処分所得に対する割合								
平均消費性向(%)	75.3	72.9	72.5	68.2	70.2	72.0	72.4	75.8
黒字率(%)	24.7	27.1	27.5	31.8	29.8	28.0	27.6	24.2
金融資産純増率(%)	18.4	17.1	17.8	21.3	19.7	20.7	19.2	20.5
貯蓄純増(平均貯蓄率)(%)	18.2	17.1	17.7	21.2	19.5	20.5	19.2	20.1
預貯金純増(%)	13.6	13.6	13.1	16.8	14.5	15.4	13.2	13.4
有価証券純購入(%)	0.2	0.0	0.1	0.1	0.2	0.2	0.0	0.3
調整集計世帯数	347,691	58,780	40,069	31,244	23,226	18,617	29,948	28,664

注:1)「住居」のほか、「自動車等購入」、「贈与金」、「仕送り金」を除いている。

1世帯当たり1か月間の収入と支出 (続き)
per Household by Amount Group of Savings or Liabilities - Continued

単位 円
In Yen

Amount group of savings		負債現在高階級(負債保有世帯のみ) Amount group of liabilities (households holding liabilities only)					Item
2000 ~ 3000	3000万円 以上 and over	平均 Average	500万円 未 満 10 thousand yen, under	500 ~ 1000	1000 ~ 1500	1500万円 以上 and over	
710	890	4,357	1,297	590	536	1,934	Distribution of households
254	326	1,744	539	229	231	744	Num. of tabulated households
3.24	3.02	3.61	3.33	3.41	3.67	3.84	Num. of persons per household (persons)
0.63	0.43	1.19	0.81	0.96	1.25	1.50	Num. of persons under 18 (persons)
0.32	0.47	0.15	0.25	0.19	0.09	0.09	Num. of persons 65 and over (persons)
0.20	0.27	0.11	0.16	0.14	0.07	0.08	of which Retired (persons)
1.74	1.68	1.75	1.79	1.77	1.77	1.71	Num. of earners per household (persons)
44.3	37.8	54.6	49.3	55.1	59.5	56.7	Rate of earners of which female spouse of household heads (%)
53.4	56.8	46.3	49.2	49.3	47.1	43.2	Age of household heads (years old)
85.1	88.9	86.2	60.4	93.2	97.8	98.1	Rate of owned dwellings (%)
26.3	12.8	67.4	23.4	78.5	87.3	87.9	of which Rate of households paying back debts for houses and/or land (%)
15.2	12.3	13.9	37.3	6.7	3.4	3.4	Rate of rented dwellings and land (%)
1.7	0.3	0.5	0.7	0.9	0.8	0.1	Rate of agricultural, forestry and fisheries households (%)
1,231,569	1,350,848	1,111,794	989,566	1,127,568	1,144,765	1,180,929	Receipts
644,845	695,909	587,769	511,844	602,579	596,423	632,442	Income
593,742	610,933	554,475	470,880	569,529	566,036	603,104	Wages & salaries
502,754	511,693	470,635	386,500	484,618	483,551	519,591	Household heads
75,909	82,450	75,437	71,221	74,360	77,267	78,087	Spouse of household heads
15,080	16,790	8,404	13,159	10,551	5,218	5,426	Other household members
3,405	8,088	2,920	2,544	2,266	5,579	2,658	Income from self-employment & piecework
36,555	66,940	20,201	29,629	19,627	14,711	15,650	Other current income
35,704	55,646	18,617	27,835	18,264	12,646	14,249	Social security benefits
1,231,569	1,350,848	1,111,794	989,566	1,127,568	1,144,765	1,180,929	Disbursements
538,220	590,068	446,342	434,116	456,156	456,527	449,010	Expenditures
402,900	443,037	333,767	339,680	338,266	338,078	327,450	Consumption expenditures
81,131	86,597	73,957	71,684	74,899	75,405	74,803	Food
23,241	26,294	13,702	25,399	11,895	8,986	7,711	Housing
9,940	8,357	6,949	19,626	3,316	1,337	1,138	Rents for dwelling & land
25,018	24,812	24,105	24,570	24,472	23,559	23,829	Fuel, light & water charges
14,029	14,854	11,269	10,723	10,659	11,922	11,616	Furniture & household utensils
18,217	19,012	14,708	13,055	13,496	15,491	15,976	Clothing & footwear
15,202	17,168	11,142	11,915	12,579	10,310	10,409	Medical care
64,948	82,593	59,867	63,055	57,036	60,504	58,673	Transportation & communication
21,198	19,331	22,813	15,235	22,949	24,764	27,257	Education
41,413	45,577	32,790	28,978	33,293	31,893	35,466	Culture & recreation
98,504	106,798	69,413	75,067	76,988	75,244	61,711	Other consumption expenditures
26,259	35,474	17,865	19,898	19,446	18,237	15,909	Social expenses
37,942	33,785	34,615	28,382	39,731	39,009	35,940	(Regrouped) Expenses for education
48,618	55,055	36,636	33,288	36,041	35,584	39,376	(Regrouped) Expenses for culture & recreation
25,444	30,824	15,893	19,641	20,985	19,157	10,915	(Regrouped) Transferred expenditures
281,851	296,869	249,123	255,281	248,661	248,835	245,279	(Regrouped) Current consumption expenditures
19,199	18,131	21,518	20,619	21,633	21,668	22,030	(Regrouped) Expenses for information & communication
340,364	357,449	292,299	280,179	298,542	297,274	297,137	(a)
135,320	147,031	112,575	94,436	117,890	118,449	121,560	Non-consumption expenditures
625,541	683,891	612,533	505,359	621,270	636,719	675,862	Disbursements other than expenditures
496,788	559,639	453,904	399,519	463,964	455,178	487,543	Savings
2,911	3,712	1,308	806	804	3,078	1,350	Purchase of securities
67,808	76,889	52,919	50,091	50,142	51,520	56,057	Carry-over to next month
509,525	548,878	475,194	417,408	484,689	477,974	510,882	Disposable income
106,625	105,841	141,427	77,728	146,423	139,897	183,432	Surplus
95,497	124,529	80,064	65,844	81,621	60,104	94,917	Net increase in financial assets
92,586	121,511	78,971	65,175	82,075	57,026	93,567	Net increase in deposits & insurance
66,262	108,043	54,545	45,102	55,393	31,310	67,276	Net increase in deposits
2,911	3,018	1,094	669	-454	3,078	1,350	Net increase in securities
79.1	80.7	70.2	81.4	69.8	70.7	64.1	(Regrouped) Ratio to disposable income
20.9	19.3	29.8	18.6	30.2	29.3	35.9	Average propensity to consume (%)
18.7	22.7	16.8	15.8	16.8	12.6	18.6	Ratio of surplus to disposable income (%)
18.2	22.1	16.6	15.6	16.9	11.9	18.3	(b)
13.0	19.7	11.5	10.8	11.4	6.6	13.2	Ratio of net increase in deposits (%)
0.6	0.5	0.2	0.2	-0.1	0.6	0.3	Ratio of net increase in securities (%)
24,697	30,944	151,490	45,094	20,500	18,646	67,250	Adjusted num. of tabulated households

(a) (Regrouped) Consumption expenditures excluding "Housing", "Purchase of vehicles", "Money gifts" & "Remittance"

(b) Ratio of net increase in deposits & insurance(Ratio of savings to disposable income) (%)

家計調査結果の公表時期について

家計調査の結果には、家計収支編と貯蓄・負債編があります。
公表時期は、原則として以下のとおりです。

貯蓄・負債編

四半期平均結果（二人以上の世帯について）

四半期ごとの調査最終月の4か月後（10～12月期平均結果は調査年の翌年5月）

今回は、平成27年(2015年)1～3月期平均速報結果を7月31日に公表する予定です。

年平均結果（二人以上の世帯について）

調査年の翌年5月

今回は、平成27年(2015年)平均速報結果を28年5月中旬に公表する予定です。

家計収支編

月平均結果（二人以上の世帯について）

原則として調査月の翌月末

今回は、平成27年(2015年)4月分平均速報結果を5月29日に公表する予定です。

四半期平均結果（総世帯・二人以上の世帯・単身世帯について）

四半期ごとの調査最終月の2か月後の中旬

今回は、平成27年(2015年)4～6月期平均速報結果を8月11日に公表する予定です。

年平均結果（総世帯・二人以上の世帯・単身世帯について）

調査年の翌年2月中旬

今回は、平成27年(2015年)平均速報結果を28年2月16日に公表する予定です。

問合せ先



総務省統計局統計調査部
消費統計課審査発表係

電話 03(5273)1174

FAX 03(5273)1495


家計調査の
最新情報はこちら！

- ・家計調査（貯蓄・負債編）ホームページ
<http://www.stat.go.jp/data/sav/1.htm>

Family Income and Expenditure Survey (Savings and Liabilities) (in English)
<http://www.stat.go.jp/english/data/sav/index.htm>

この冊子のPDFファイルは、次のURLからダウンロードできます。
<http://www.stat.go.jp/data/sav/sokuhou/nen/index.htm>

- ・結果の概要は、統計メールニュースでも配信しています。
メールニュースのお申込みは、統計局ホームページから。
<http://www.stat.go.jp/>

- ・政府統計の総合窓口（e-Stat） 
<http://www.e-stat.go.jp/SG1/estat/eStatTopPortal.do>

Portal Site of Official Statistics of Japan (in English)
<http://www.e-stat.go.jp/SG1/estat/eStatTopPortalE.do>

統計データを引用・転載する場合には、出典(府省名, 統計調査名)の表記をお願いします。