

労働力調査 (基本集計)

平成25年(2013年)12月分

結果の概要

【就業者】

- ・就業者数は6319万人。前年同月に比べ91万人の増加。12か月連続の増加
- ・雇用者数は5583万人。前年同月に比べ93万人の増加
- ・主な産業別就業者を前年同月と比べると、「製造業」、「卸売業、小売業」、「医療、福祉」などが増加

【就業率】

- ・就業率は57.0%。前年同月に比べ0.9ポイントの上昇

【完全失業者】

- ・完全失業者数は225万人。前年同月に比べ34万人の減少。43か月連続の減少
- ・求職理由別に前年同月と比べると、「勤め先や事業の都合による離職」が20万人の減少。「自発的な離職(自己都合)」が2万人の増加

【完全失業率】

- ・完全失業率(季節調整値)は3.7%。前月に比べ0.3ポイントの低下

【非労働力人口】

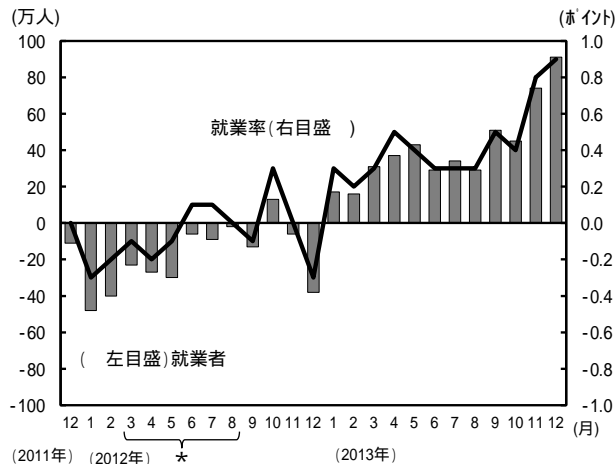
- ・非労働力人口は4539万人。前年同月に比べ65万人の減少。12か月連続の減少

原数値	実数 (万人,%)	対前年同月増減 注)			
		(万人,ポイント)			
		12月	11月	10月	9月
就業者	6319	91	74	45	51
雇用者	5583	93	60	50	53
自営業主・家族従業者	705	-3	12	-13	-4
農業、林業	192	1	-12	-1	5
建設業	492	-1	-6	-3	-4
(主)製造業	1039	18	-3	-21	0
情報通信業	185	-10	5	4	1
運輸業、郵便業	353	9	3	8	-2
卸売業、小売業	1061	18	24	25	15
別業	212	-4	-21	-20	-22
宿泊業、飲食サービス業	390	3	13	16	13
生活関連サービス業、娯楽業	240	-1	6	8	6
教育、学習支援業	306	8	5	-8	-12
医療、福祉	745	18	35	17	14
サービス業(他に分類されないもの)	409	11	2	6	16
就業率	57.0	0.9	0.8	0.4	0.5
うち15～64歳	72.2	1.7	1.4	1.1	1.3
完全失業者	225	-34	-11	-8	-17
男	136	-25	-9	-3	-8
女	89	-9	-1	-5	-9
(定年又は雇用契約の満了)	21	-9	-2	-3	1
勤め先や事業の都合	51	-20	-6	-1	-13
自発的(自己都合)	87	2	-4	-7	-7
学卒未就職	12	1	0	1	2
収入を得る必要が生じたから	28	-8	-2	1	0
その他	21	-1	2	0	3
非労働力人口	4539	-65	-72	-46	-42

季節調整値	実数 (%)	対前月増減 (ポイント)			
		12月	11月	10月	9月
完全失業率	3.7	-0.3	0.0	0.0	-0.1
男	3.8	-0.3	-0.2	0.0	-0.2
女	3.5	-0.2	0.0	0.2	-0.2

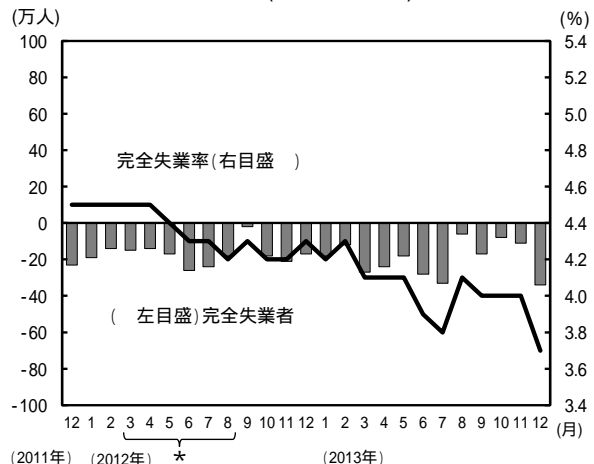
注)2013年(平成25年)1月以降、労働者派遣事業所の派遣社員を派遣先の各産業に分類しています。
ただし、各産業の対前年同月増減を算出する際には、これらを補正した数値で比較しています(8頁参照)。

図1 就業者の対前年同月増減と就業率の対前年同月ポイント差の推移



* 2012年(平成24年)3～8月の対前年同月増減は、補完推計値を用いた2011年3～8月と比較した参考値

図2 完全失業者の対前年同月増減と完全失業率(季節調整値)の推移



* 2012年(平成24年)3～8月の対前年同月増減は、補完推計値を用いた2011年3～8月と比較した参考値

2013年1月分調査から、調査事項の変更を行い、あわせて、結果表の変更を実施しました。詳しくは8頁を御参照ください。
2005年から2011年までの数値については、ベンチマーク人口を2010年国勢調査基準に切替えたことに伴う変動を考慮し、比率を除き、時系列接続用数値に置き換えて掲載しました。詳しくは9頁を御参照ください。

就業状態別人口

- ・前年同月に比べ、労働力人口は58万人(0.9%)の増加、非労働力人口は65万人(1.4%)の減少
- ・15～64歳の労働力人口は19万人(0.3%)の増加、非労働力人口は136万人(6.5%)の減少
- ・65歳以上の労働力人口は38万人(6.3%)の増加、非労働力人口は70万人(2.8%)の増加

表1 就業状態別人口

2013年12月 (平成25年)	実数			対前年同月増減		
	男女計	男	女	男女計	男	女
15歳以上人口 総数	11085	5348	5738	-8	-4	-3
15～64歳	7873	3967	3907	-117	-56	-60
65歳以上	3212	1381	1831	108	52	57
労働力人口 総数	6544	3732	2812	58	-10	68
15～64歳	5899	3344	2555	19	-27	47
65歳以上	645	388	257	38	17	22
就業者 総数	6319	3596	2723	91	14	77
15～64歳	5686	3217	2469	50	-5	55
65歳以上	633	379	254	41	19	22
完全失業者 総数	225	136	89	-34	-25	-9
15～64歳	213	128	86	-31	-21	-9
65歳以上	12	8	3	-3	-4	0
非労働力人口 総数	4539	1614	2925	-65	6	-71
15～64歳	1972	621	1351	-136	-29	-107
65歳以上	2567	993	1574	70	35	35
労働力人口比率 総数	59.0	69.8	49.0	0.5	-0.1	1.2
15～64歳	74.9	84.3	65.4	1.3	0.5	2.2
65歳以上	20.1	28.1	14.0	0.5	0.2	0.8
就業率 総数	57.0	67.2	47.5	0.9	0.3	1.4
15～64歳	72.2	81.1	63.2	1.7	1.0	2.3
65歳以上	19.7	27.4	13.9	0.6	0.3	0.8

就業者の動向

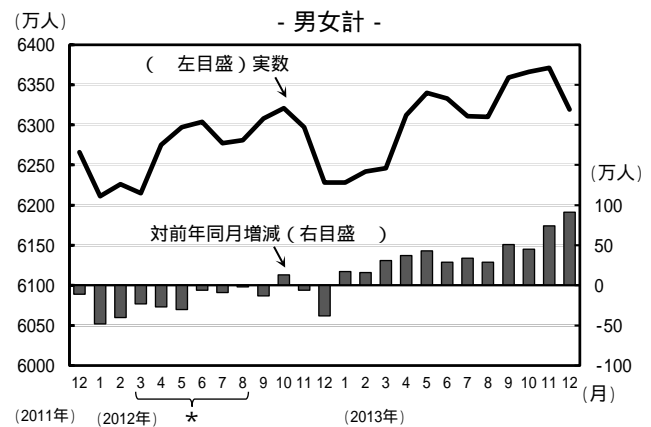
1 就業者数

- ・就業者数は6319万人。前年同月に比べ91万人(1.5%)の増加。12か月連続の増加。男性は14万人の増加、女性は77万人の増加

表2 男女別就業者

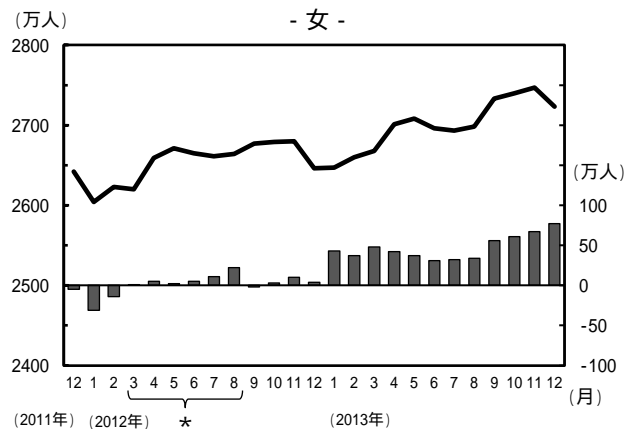
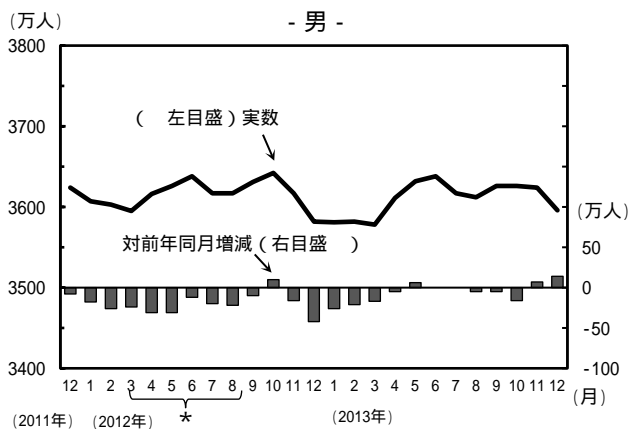
2013年12月 (平成25年)	(万人)	
	実数	対前年 同月増減
就業者	6319	91
男	3596	14
女	2723	77

図3-1 就業者の推移(男女計)



* 2012年(平成24年)3～8月の対前年同月増減は、補完推計値を用いた2011年3～8月と比較した参考値

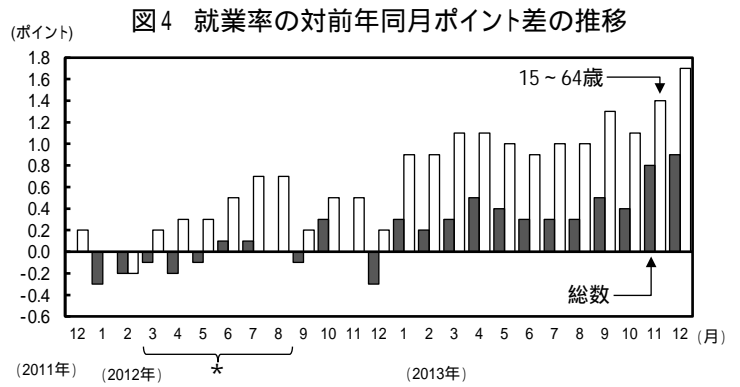
図3-2 就業者の推移(男女別)



* 2012年(平成24年)3～8月の対前年同月増減は、補完推計値を用いた2011年3～8月と比較した参考値

2 就業率

- ・就業率(15歳以上人口に占める就業者の割合)は57.0%。前年同月に比べ0.9ポイントの上昇
- ・15～64歳の就業率は72.2%。前年同月に比べ1.7ポイントの上昇。
男性は81.1%。1.0ポイントの上昇。
女性は63.2%。2.3ポイントの上昇



* 2012年(平成24年)3～8月の対前年同月増減は、補完推計値を用いた2011年3～8月と比較した参考値

3 従業上の地位

- ・雇用者数は5583万人。前年同月に比べ93万人(1.7%)の増加。12か月連続の増加。
男性は3150万人。21万人の増加。
女性は2433万人。72万人の増加
- ・自営業主・家族従業者数は705万人。前年同月に比べ3万人の減少
- ・非農林業雇用者数は5533万人。常雇は5070万人。常雇のうち、無期の契約は3708万人。有期の契約は1025万人
- ・非農林業雇用者に占める無期の契約は67.0%。有期の契約は18.5%

表3 従業上の地位別就業者

2013年12月 (平成25年)	(万人)	
	実数	対前年 同月増減
就業者	6319	91
雇用者	5583	93
男	3150	21
女	2433	72
うち非農林業雇用者	5533	95
自営業主・家族従業者	705	-3

表4 従業上の地位別非農林業雇用者

2013年12月 (平成25年)	(万人, %)	
	実数	割合
非農林業雇用者	5533	100.0
常雇	5070	91.6
無期の契約	3708	67.0
有期の契約	1025	18.5
役員	338	6.1
臨時雇	385	7.0
日雇	78	1.4

注) 調査事項の変更等に伴う留意点について、8頁を参照

4 雇用形態

- ・正規の職員・従業員は3273万人。
非正規の職員・従業員は1967万人。
非正規の職員・従業員のうち、パートは948万人。
アルバイトは423万人。労働者派遣事業所の派遣社員は114万人。契約社員は282万人。嘱託は114万人
- ・役員を除く雇用者に占める非正規の職員・従業員の割合は37.5%

表5 雇用形態別雇用者

2013年12月 (平成25年)	(万人, %)	
	実数	割合
役員を除く雇用者	5240	...
正規の職員・従業員	3273	62.5
非正規の職員・従業員	1967	37.5
パート	948	18.1
アルバイト	423	8.1
労働者派遣事業所の派遣社員	114	2.2
契約社員	282	5.4
嘱託	114	2.2
その他	86	1.6

注) 1. 調査事項の変更等に伴う留意点について、8頁を参照
2. 割合は、「正規の職員・従業員」と「非正規の職員・従業員」の合計に占める割合を示す。

5 従業者規模

- ・企業の従業者規模別非農林業雇用者数及び対前年同月増減

1～29人規模	1572万人と、33万人(2.1%)増加。	3か月ぶりの増加
30～499人規模	1878万人と、28万人(1.5%)増加。	3か月連続の増加
500人以上規模	1502万人と、15万人(1.0%)増加。	3か月ぶりの増加

注) 「労働者派遣事業所の派遣社員」は、2013年(平成25年)1月以降、派遣先企業の従業者規模に分類しているので、留意されたい。

6 産業

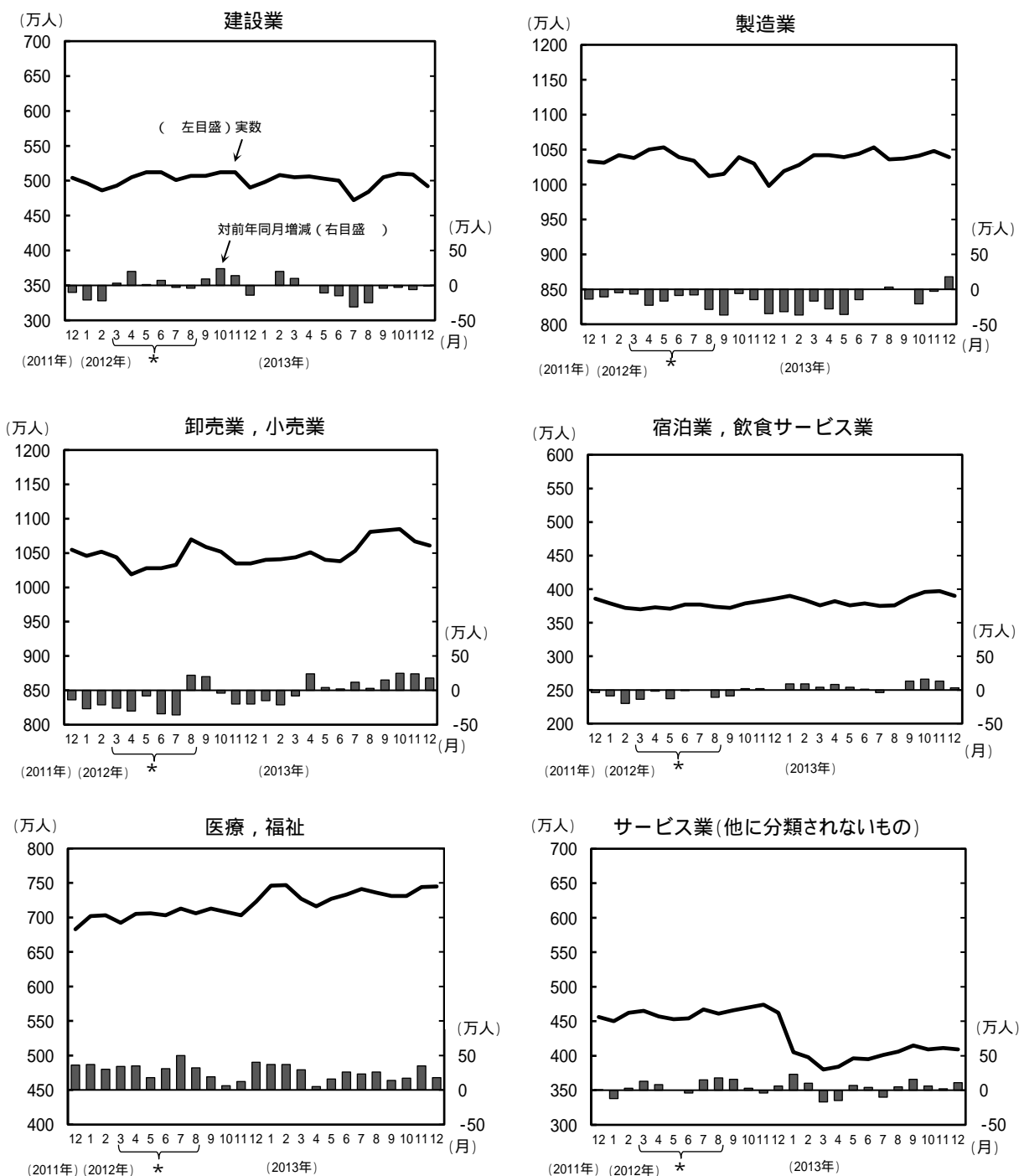
表6 主な産業別就業者・雇業者

(万人)

2013年12月 (平成25年)		農業、 林業	非農林業	建設業	製造業	情報 通信業	運輸業、 郵便業	卸売業、 小売業	金融業、 保険業	不動産 業、物品 賃貸業	学術研究、 専門・ 技術 サービス業	宿泊業、 飲食 サービス業	生活関連 サービス業、 娯楽業	教育、 学習 支援業	医療、 福祉	サービス業 (他に分類 されない もの)
就業者	実数	192	6127	492	1039	185	353	1061	153	110	212	390	240	306	745	409
	対前年同月 増減	1	91	-1	18	-10	9	18	-7	5	-4	3	-1	8	18	11
	対前年同月 増減率(%)	0.5	1.5	-0.2	1.8	-5.2	2.7	1.7	-4.5	4.8	-1.9	0.8	-0.4	2.7	2.5	2.4
雇業者	実数	50	5533	400	988	176	339	963	148	98	160	330	181	279	716	359
	対前年同月 増減	-2	95	-4	15	-12	10	16	-8	9	-5	9	0	10	17	10
	対前年同月 増減率(%)	-3.9	1.7	-1.0	1.6	-6.5	3.1	1.7	-5.3	10.2	-3.1	2.8	0.0	3.7	2.4	2.4
派遣先の各産業の 補正值(実数)		-1	1	-3	-23	-4	-5	-8	-4	-1	-3	-1	-2	-2	-4	64

注) 2013年(平成25年)1月以降、労働者派遣事業所の派遣社員を派遣先の各産業に分類。ただし、各産業の対前年同月増減を算出する際には、これらを補正した数値で比較(8頁参照)。派遣先の各産業の補正值(実数)は上表のとおり(マイナスの符号は当月の実数から控除して比較することを意味する。)

図5 主な産業別就業者の推移



* 2012年(平成24年)3～8月の対前年同月増減は、補完推計値を用いた2011年3～8月と比較した参考値

完全失業者の動向

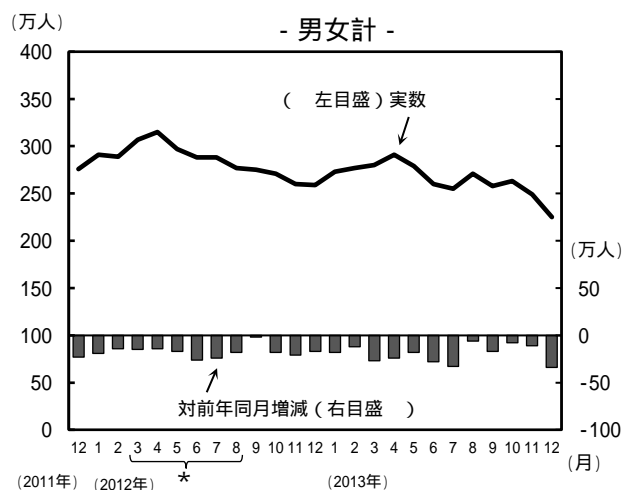
1 完全失業者数

- 完全失業者数は225万人。前年同月に比べ34万人(13.1%)の減少。43か月連続の減少
- 男性は前年同月に比べ25万人の減少、女性は前年同月に比べ9万人の減少

表7 男女別完全失業者

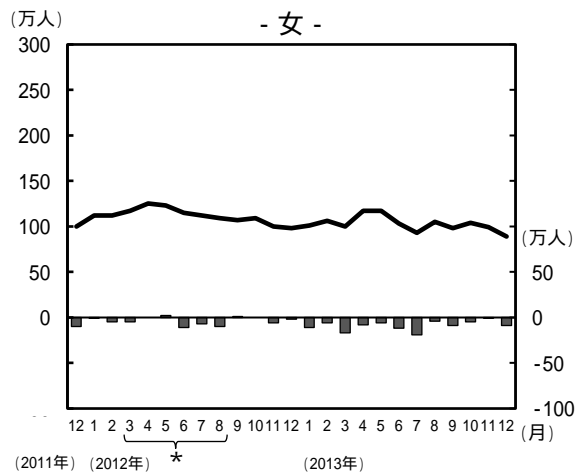
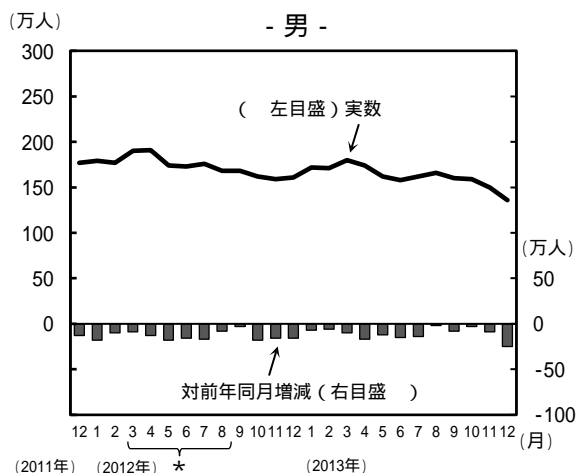
2013年12月 (平成25年)	(万人)	
	実数	対前年 同月増減
完全失業者	225	-34
男	136	-25
女	89	-9

図6-1 完全失業者の推移(男女計)



* 2012年(平成24年)3～8月の対前年同月増減は、補完推計値を用いた2011年3～8月と比較した参考値

図6-2 完全失業者の推移(男女別)



* 2012年(平成24年)3～8月の対前年同月増減は、補完推計値を用いた2011年3～8月と比較した参考値

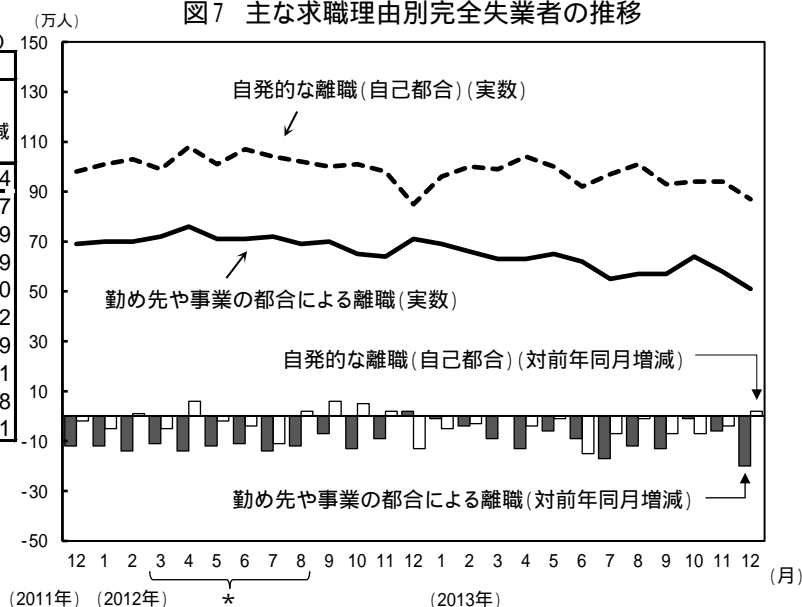
2 求職理由

- 完全失業者のうち、「勤め先や事業の都合による離職」は51万人と、前年同月に比べ20万人の減少、「自発的な離職(自己都合)」は87万人と、2万人の増加

表8 求職理由別完全失業者

2013年12月 (平成25年)	(万人)	
	実数	対前年 同月増減
完全失業者	225	-34
仕事をやめたため求職	159	-27
非自発的な離職	72	-29
定年又は雇用契約の満了による離職	21	-9
勤め先や事業の都合による離職	51	-20
自発的な離職(自己都合)	87	2
新たに求職	60	-9
学卒未就職	12	1
収入を得る必要が生じたから	28	-8
その他	21	-1

図7 主な求職理由別完全失業者の推移



* 2012年(平成24年)3～8月の対前年同月増減は、補完推計値を用いた2011年3～8月と比較した参考値

3 年齢階級別

- ・男性は「35～44歳」を除く全ての年齢階級で、完全失業者数は前年同月に比べ減少
- ・女性は「45～54歳」及び「65歳以上」を除く全ての年齢階級で、完全失業者数は前年同月に比べ減少

表9 年齢階級別完全失業者(原数値)

2013年12月 (平成25年)	男女計		男		女	
	実数	対前年 同月増減	実数	対前年 同月増減	実数	対前年 同月増減
総数	225	-34	136	-25	89	-9
15～24歳	27	-4	15	-3	12	-1
25～34歳	54	-6	32	-5	21	-3
35～44歳	54	-5	34	1	20	-5
45～54歳	39	-1	21	-2	17	0
55～64歳	40	-14	26	-11	14	-2
65歳以上	12	-3	8	-4	3	0
(再掲)55～59歳	17	-9	9	-8	7	-2
(再掲)60～64歳	23	-5	16	-4	6	-1

4 世帯主との続き柄別

- ・完全失業者のうち、2人以上の世帯の「世帯主」は48万人と、前年同月に比べ17万人の減少

表10 世帯主との続き柄別完全失業者及び完全失業率(原数値)

2013年12月 (平成25年)	完全失業者		完全失業率	
	実数	対前年 同月増減	(%)	対前年 同月増減 (ポイント)
総数	225	-34	3.4	-0.6
2人以上の世帯	世帯主	48	1.9	-0.6
	世帯主の配偶者	29	2.0	-0.3
	その他の家族	106	6.2	-0.9
単身世帯	41	1	5.0	-0.2

季節調整値でみた結果の概要

1 就業者数(季節調整値)

- ・就業者数は6346万人。前月に比べ4万人(0.1%)の減少
- ・雇業者数は5578万人。前月に比べ1万人(0.0%)の減少
- ・主な産業別就業者を前月と比べると、「建設業」などが減少

表11 就業者(季節調整値)

季節調整値	実数	対前月増減			
		12月	11月	10月	9月
就業者	6346	-4	23	8	19
┆男	3608	-12	10	-3	7
┆女	2735	6	11	11	13
┆うち雇業者	5578	-1	13	10	-15
┆農業、林業	220	3	-8	-3	23
┆建設業	488	-19	-4	5	27
┆製造業	1047	7	8	1	-18
(主)情報通信業	183	-6	-1	0	-9
産)運輸業、郵便業	347	1	-7	5	9
業)卸売業、小売業	1061	-13	-11	-6	7
別)学術研究、専門・技術サービス業	211	13	2	3	-6
就)宿泊業、飲食サービス業	385	-10	-1	11	15
者)生活関連サービス業、娯楽業	234	-10	-9	3	7
┆教育、学習支援業	300	3	5	6	3
┆医療、福祉	752	6	24	-1	-16
サービス業(他に分類されないもの)	409	9	1	-15	6

2 完全失業者数(季節調整値)

- 完全失業者数は241万人。前月に比べ20万人(7.7%)の減少
- 内訳をみると、「非自発的な離職」は10万人(11.5%)の減少。
「自発的な離職」は2万人(2.1%)の減少

表12 完全失業者,完全失業率及び非労働力人口(季節調整値)

季節調整値	実数	対前月増減			
		12月	11月	10月	9月
完全失業者	241	-20	-5	3	-9
┆男	141	-15	-5	-2	-7
┆女	100	-6	1	5	-2
┆非自発的な離職	77	-10	-2	3	-1
┆自発的な離職(自己都合)	94	-2	2	2	-7
┆新たに求職	64	-7	-7	-1	-1
完全失業率	3.7	-0.3	0.0	0.0	-0.1
┆男	3.8	-0.3	-0.2	0.0	-0.2
┆女	3.5	-0.2	0.0	0.2	-0.2
非労働力人口	4491	22	-19	-16	-9
┆男	1592	23	-5	2	0
┆女	2900	0	-14	-18	-10

注)「非自発的な離職による者」は「定年又は雇用契約の満了」及び「勤め先や事業の都合」により離職した者である。
「新たに求職」は「学卒未就職」、「収入を得る必要が生じたから」及び「その他」の理由により新たに仕事を探し始めた者である。

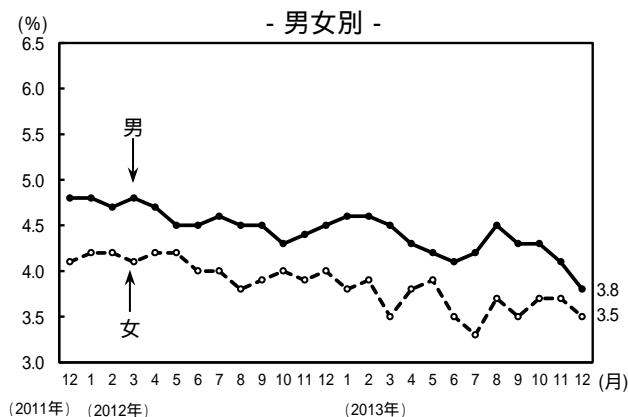
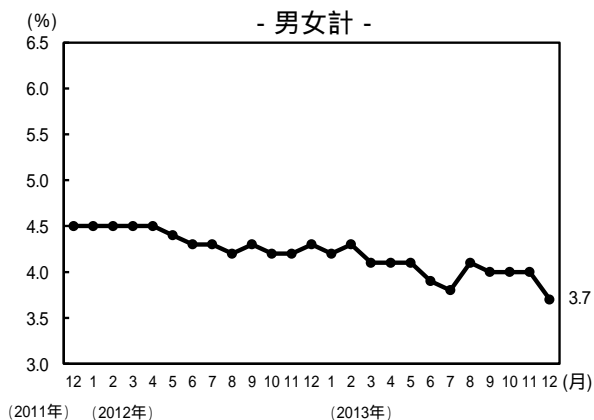
3 完全失業率(季節調整値)

- 完全失業率は3.7%。前月に比べ0.3ポイントの低下

(男女別)

- 男性は3.8%と、前月に比べ0.3ポイントの低下。
女性は3.5%と、前月に比べ0.2ポイントの低下

図8 完全失業率(季節調整値)の推移



(年齢階級別)

- 男性は「35～44歳」を除く全ての年齢階級で、完全失業率は前月に比べ低下
- 女性は「15～24歳」、「25～34歳」及び「45～54歳」の年齢階級で、完全失業率は前月に比べ低下

表13 年齢階級別完全失業率(季節調整値)

2013年12月 (平成25年)	男女計		男		女	
	実数	対前月増減	実数	対前月増減	実数	対前月増減
総数	3.7	-0.3	3.8	-0.3	3.5	-0.2
15～24歳	5.9	-0.9	6.4	-0.6	5.6	-1.6
25～34歳	4.7	-0.4	4.7	-0.6	4.3	-0.6
35～44歳	3.6	0.3	3.8	0.4	3.3	0.0
45～54歳	3.0	-0.3	2.9	-0.5	3.0	-0.2
55～64歳	3.5	-0.2	3.7	-0.5	3.1	0.2
65歳以上	2.1	-0.5

注)65歳以上の男女別の完全失業率(季節調整値)は、完全失業者数が少ないことから、計算していない。

4 非労働力人口(季節調整値)

- 非労働力人口は4491万人。前月に比べ22万人(0.5%)の増加

調査事項の変更等について

労働力調査では、2013年1月から調査事項等を一部変更しました。これに伴い、結果を見る際には、留意が必要です。主な点は、以下のとおりです。

ア. 「労働者派遣事業所の派遣社員」の雇用形態について、今回の変更では、派遣先の「勤め先・業主などの名称」及び「事業の内容」を記入するよう調査票に明記しました。これにより、雇用形態にかかわらず、実際に働いている産業で分類した雇用者数を把握できるようになり、産業別の労働投入量の正確な推計に資する統計を提供することが可能となりました。

ただし、産業別の雇用者数や就業者数を2012年12月までの値と比較する際には補正を行う必要があります。

詳細は次頁を御参照ください。

(なお、ここで言う補正は、2012年12月28日にお知らせした組替え(<http://www.stat.go.jp/data/roudou/pdf/121228.pdf>)とは異なるものとなっておりますので、御留意願います。)

イ. 「雇用形態(勤め先での呼称)」について、これまでは毎月の標本数が基礎調査票の4分の1である特定調査票で調査していたことから、詳細集計で四半期ごとに公表していました。今回の変更では、この調査事項を基礎調査票に移行し、基本集計で毎月の公表ができるようにしました。これにより、雇用形態別の雇用者数の変化を迅速に捉えることができるとともに、更に詳細な雇用形態別結果を把握・提供できるようになりました。

ただし、詳細集計では除いている自衛隊区域の施設内の居住者(約8万人)を基本集計では含めて集計(雇用形態は「正規の職員・従業員」に区分)していることや、標本数の拡大に伴う変動があることなどから、これまでの結果との比較にはこれらの点に留意が必要です。

ウ. 「従業上の地位」について、今回の変更では、「常雇(無期の契約)」と「常雇(有期の契約)」の区分を新たに設けました。これにより、契約期間が1年超の有期雇用の人数が明らかになりました。

(これまでは「雇用契約期間の定めがない(定年までを含む)」と「雇用契約期間が1年超」の両者を「常雇」としていました。今回の変更では、前者を「常雇(無期の契約)」、後者を「常雇(有期の契約)」として分割しました。)

ただし、「常雇(有期の契約)」の回答者に、これまでは「臨時雇」と回答していたとみられる事例が多数(180万人相当)あることなどから、従業上の地位別結果では、これまでの結果とは表章項目が同じでも数値が比較できないところがあります。

派遣先産業別の労働者派遣事業所の派遣社員 (付:産業別就業者数の対前年同月比較上の補正方法)

2013年 12月	就業者数	うち		…(b)	(単位:万人)		
		雇用者数	うち労働者派遣事業所の派遣社員		補正值 × (c)	補正後の 就業者数	対前年 同月増減 (本冊子に 掲載の値)
全産業	6319	5583	114	-	-	91	
農業,林業	192	50	1	1	191	1	
非農林業	6127	5533	113	-1	6128	91	
建設業	492	400	4	3	489	-1	
製造業	1039	988	36	23	1016	18	
情報通信業	185	176	7	4	181	-10	
運輸業,郵便業	353	339	8	5	348	9	
卸売業,小売業	1061	963	13	8	1053	18	
金融業,保険業	153	148	6	4	149	-7	
不動産業,物品賃貸業	110	98	2	1	109	5	
学術研究,専門・技術サービス業	212	160	4	3	209	-4	
宿泊業,飲食サービス業	390	330	2	1	389	3	
生活関連サービス業,娯楽業	240	181	3	2	238	-1	
教育,学習支援業	306	279	3	2	304	8	
医療,福祉	745	716	7	4	741	18	
複合サービス事業	61	60	0	0	61	5	
サービス業(他に分類されないもの)	409	359	12	-64	473	11	
うち職業紹介・労働者派遣業	19	18	0	-72	91	-3	
公務	239	239	1	1	238	4	

【産業別就業者数の対前年同月比較上の補正方法】

ア. 産業が「職業紹介・労働者派遣業」の雇用者数について、2013年1月(21万人)と2012年1月(97万人)の差を求める。

$$97\text{万人} - 21\text{万人} = 76\text{万人} \quad \dots(a)$$

イ. 2013年1月の全産業の「労働者派遣事業所の派遣社員」(121万人)と上記アの(a)(76万人)との比率を求める。

$$76\text{万人} / 121\text{万人} = 0.628 \quad \dots(c) \quad \leftarrow \text{この比率の分が新たに派遣先に分類されたものとする。}$$

ウ. 上記イの(c)を当月の各産業の「労働者派遣事業所の派遣社員」に乘じたものを補正值()とする。

なお、当月の全産業の「労働者派遣事業所の派遣社員(b) × (c)の計算より、「職業紹介・労働者派遣業」の補正值は-72万人とし、「職業紹介・労働者派遣業」を含む「非農林業」及び「サービス業(他に分類されないもの)」は、上記で求めた値から72万人を減じた値を補正值とする。

エ. 上記ウで求めた補正值を当月の値から控除した後、前年同月と比較する。

(注) ・上記で求めた比率(c)は2013年の1月から12月まで固定とする。

・雇用者数についても上表と同じ補正值を用いる。

・男女別の結果についても、同様に計算する。

時系列接続用数値について

東日本大震災により調査が困難となった2011年3月から8月までは、関連統計等を用いて補完推計を行いました。

また、2012年1月分結果から算出の基礎となるベンチマーク人口を、2005年国勢調査結果を基準とする推計人口(旧基準)から2010年国勢調査結果を基準とする推計人口(新基準)に切り替えました。

この切替えによる変動(ギャップ)は全国の15歳以上人口で+69万人であったため、2012年1月以降の結果と接続できるように、東日本大震災による補完推計の値も含め、2005年10月から2011年12月までの数値については、時系列接続用の遡及値を別途求めました。本冊子の統計表には、この遡及値を掲載するとともに、同遡及値により前年(同月)比較を行っています。

なお、表中の<>内の値は、東日本大震災による補完推計値又は同推計値との比較を行った対前年(同月)増減によるものです。