

労働力調査（詳細集計）平成26年（2014年）平均（速報）

～結果のポイント～

- 1 2014年平均の役員を除く雇用者5240万人のうち、正規の職員・従業員は前年に比べ16万人減少し、3278万人。非正規の職員・従業員は56万人増加し、1962万人。
非正規の職員・従業員について、男女別に現職の雇用形態について主な理由で最も多いものをみると、男性では「正規の職員・従業員の仕事がないから」が前年に比べ9万人減少、女性では「自分の都合のよい時間に働きたいから」が21万人増加

現職の雇用形態について主な理由で多いものをみると、

男性（非正規の職員・従業員 630万人）

「正規の職員・従業員の仕事がないから」・・・ 160万人（27.9%）と、9万人減少

「自分の都合のよい時間に働きたいから」・・・ 130万人（22.7%）と、12万人増加

女性（非正規の職員・従業員 1332万人）

「自分の都合のよい時間に働きたいから」・・・ 332万人（26.3%）と、21万人増加

「家計の補助・学費等を得たいから」・・・ 321万人（25.5%）と、7万人減少

（「本文」6ページ）

- 2 2014年平均の完全失業者236万人（前年に比べ29万人減少）のうち、失業期間が「1年以上」の者は前年に比べ15万人減少し、89万人と、2008年以来の低い水準

完全失業者を失業期間別にみると、

3か月未満・・・ 74万人と、2万人減少

3～6か月未満・・・ 33万人と、4万人減少

6か月～1年未満・・・ 33万人と、5万人減少

1年以上・・・ 89万人と、15万人減少

（「本文」7ページ）

- 3 2014年平均の非労働力人口4483万人（前年に比べ17万人減少）のうち、就業希望者は前年に比べ9万人減少し、419万人。就業非希望者は20万人減少し、3965万人。なお、就業非希望者のうち「65歳以上」は61万人増加

・就業希望者^{注)}（419万人）及び就業非希望者（3965万人）を男女別にみると、

<就業希望者>

男性・・・ 116万人と、3万人増加

女性・・・ 303万人と、12万人減少

<就業非希望者>

男性・・・ 1410万人と、1万人減少

女性・・・ 2555万人と、19万人減少

・就業希望者（419万人）のうち、非求職の理由を「出産・育児のため」とした者が101万人と、4万人減少。「介護・看護のため」とした者が21万人と、1万人増加

注) 就業を希望しているが「適当な仕事がありそうにない」などの理由により求職活動をしていない者

（「本文」11～13ページ）

労働力調査（詳細集計）

平成26年（2014年）平均（速報）

平成27年2月17日

総務省統計局

労働力調査の集計区分

労働力調査には次の集計区分があり、本冊子は、部分の結果を収録している。

基本集計・・・基礎調査票から集計される事項について公表

[主な集計事項] 労働力人口，就業者数・雇業者数(産業別など)，雇用形態別雇業者数，就業時間，完全失業者数(求職理由別など)，完全失業率，非労働力人口など

詳細集計・・・主として特定調査票から集計される事項について公表

[主な集計事項] 非正規の職員・従業員が現職の雇用形態についた理由，
転職等希望の有無，仕事につけない理由，
失業期間，就業希望の有無など

詳細集計では，刑務所・拘置所等のある区域及び自衛隊区域の施設内の居住者を除いている。
また，詳細集計では，基本集計の約4分の1の世帯が対象となっていることなどから，基本集計とは数値は必ずしも一致しない。

公表の方法

労働力調査の結果は，インターネット，刊行物等により以下のとおり公表し，報告書を刊行している。
なお，関連情報(調査の概要，Q & A，公表予定等)についてもインターネット上に掲載している。

<URL <http://www.stat.go.jp/data/roudou/index.htm>>

【速報】

基本集計

『労働力調査(基本集計)』(速報)…………… 調査月の翌月末公表(*1，*2)

(*1) 全国結果は，毎月掲載

地域別(11地域)結果は，3月，6月，9月及び12月分に掲載

(*2) 都道府県別結果(モデル推計値)は，4月，7月，10月及び翌年1月分に掲載

詳細集計 (四半期ごとに公表)

『労働力調査(詳細集計)』(速報)…………… 四半期ごとの最終調査月の翌々月公表(*3)

(*3) 全国結果のみ

【報告書】

『労働力調査年報』…………… 調査年の翌年刊行

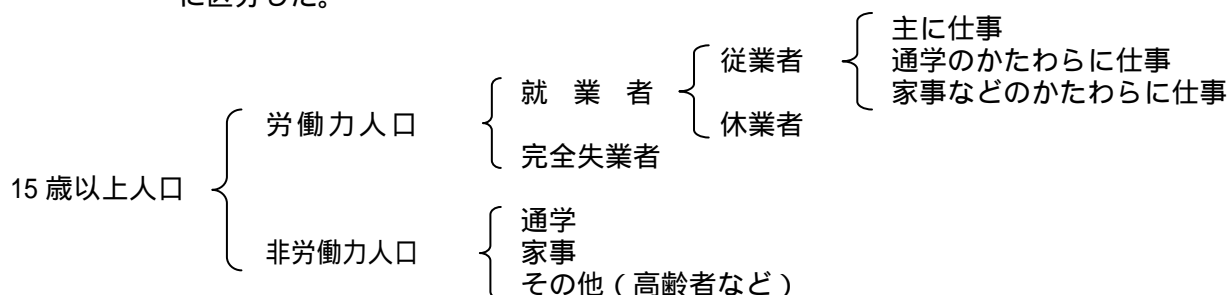
- 留意事項 -

2011年平均は，東日本大震災の影響により，関連統計等を用いて補完推計を行った。

また，2012年1月分結果から算出の基礎となるベンチマーク人口を，2005年国勢調査結果を基準とする推計人口(旧基準)から2010年国勢調査結果を基準とする推計人口(新基準)に切り替えた。この切替えによる変動(ギャップ)は全国の15歳以上人口で+69万人であったため，2012年以降の結果と接続できるように，2005年から2011年までの数値については，東日本大震災による補完推計の値も含め，時系列接続用数値を別途算出した(比率を除く)。本冊子では，この時系列接続用数値を掲載するとともに，同数値により前年比較を行っている。

【 用 語 の 解 説 】

< 就業状態 > 15歳以上人口について、調査週間中の活動状態に基づき、ILO基準に従い次のように区分した。



労働力人口：15歳以上の人口のうち、「就業者」と「完全失業者」を合わせたもの

就業者：「従業者」と「休業者」を合わせたもの

従業者：調査週間に賃金、給料、諸手当、内職収入などの収入を伴う仕事（以下「仕事」という。）を1時間以上した者。なお、家族従業者は、無給であっても仕事をしたとする。

休業者：仕事を持ちながら、調査週間に少しも仕事をしなかった者のうち、雇用者で給料、賃金の支払を受けている者又は受けることになっている者。なお、職場の就業規則などで定められている育児（介護）休業期間中の者も、職場から給料・賃金をもらうことになっている場合は休業者となる。雇用保険法に基づく育児休業基本給付金や介護休業給付金をもらうことになっている場合も休業者に含む。自営業主で、自分の経営する事業を持ったままで、その仕事を休み始めてから30日にならない者。

なお、家族従業者で調査週間に少しも仕事をしなかった者は、休業者とはしないで、完全失業者又は非労働力人口のいずれかとした。

完全失業者：次の3つの条件を満たす者

仕事がなく調査週間に少しも仕事をしなかった（就業者ではない。）

仕事があればすぐ就くことができる。

調査週間に、仕事を探す活動や事業を始める準備をしていた（過去の求職活動の結果を待っている場合を含む。）

非労働力人口：15歳以上の人口のうち、「就業者」と「完全失業者」以外の者

労働力人口比率：15歳以上の人口に占める「労働力人口」の割合

就業率：15歳以上の人口に占める「就業者」の割合

完全失業率：「労働力人口」に占める「完全失業者」の割合

< 従業上の地位 > 就業者を次のように区分した。

自営業主：個人経営の事業を営んでいる者

家族従業者：自営業主の家族で、その自営業主の営む事業に無給で従事している者

雇用者：会社、団体、官公庁又は自営業主や個人家庭に雇われて給料、賃金を得ている者及び会社、団体の役員

常雇：「役員」と「一般常雇」を合わせたもの

役員：会社、団体、公社などの役員（会社組織になっている商店などの経営者を含む。）

一般常雇：1年を超える又は雇用期間を定めない契約で雇われている者で「役員」以外の者

無期の契約：「一般常雇」のうち、雇用契約期間の定めがないもの（定年までの場合を含む。）

有期の契約：「一般常雇」のうち、雇用契約期間が1年を超えるもの

臨時雇：1か月以上1年以内の期間を定めて雇われている者

日雇：日々又は1か月未満の契約で雇われている者

< 雇用形態 > 会社・団体等の役員を除く雇用者について、勤め先での呼称によって、「正規の職員・従業員」、「パート」、「アルバイト」、「労働者派遣事業所の派遣社員」、「契約社員」、「嘱託」、「その他」の7つに区分した。なお、「正規の職員・従業員」以外の6区分をまとめて「非正規の職員・従業員」として表章している。

< 参考 > 2014 年の経済・雇用情勢と雇用関連施策の動向

経済・雇用情勢

- ・2012 年末以降，持ち直しに転じた我が国経済は，総じてみれば，企業収益の拡大が賃金上昇や雇用拡大につながり，消費の拡大や投資の増加を通じて更なる企業収益の拡大に結び付くという経済の好循環が動き始める中，個人消費を中心に内需が主導する形で回復してきた。その結果，実質 GDP は 2013 年末までに累積で 2.2% 増加したが，2014 年に入ると同年 4 月に実施された消費税率引上げに伴う駆け込み需要とその反動の影響を受け，大きく変動することとなった。¹
- ・2014 年の円相場²は，上半期はおおむね横ばいで推移した後，8 月頃から下落基調となった。その後，10 月上旬から中旬にかけて一時上昇する動きもみられたが，日本銀行の追加金融緩和などを受けて，10 月下旬以降には再び円安が急速に進行し，12 月上旬には対ドルで 121 円台と，2007 年 7 月以来の円安水準となった。
- ・貿易収支³は，原子力発電所の運転停止に伴う液化天然ガスや原油などの火力発電所向け燃料の輸入が依然として大きく，1 月の貿易赤字が 2 兆 7950 億円と，比較可能な 1979 年 1 月以来，単月として初めて 2 兆円を上回り，過去最大となった。また，年間の貿易赤字も 12 兆円を超え，比較可能な 1979 年以降では，過去最大の赤字額となった。
- ・有効求人倍率（季節調整値）⁴は，年内を通して上昇傾向にあり，7 月には 1 年 8 か月ぶりの横ばい，9 月には 3 年 4 か月ぶりの低下となったものの，11 月には 1.12 倍と，1992 年 5 月以来 22 年 6 か月ぶりの高い水準となった。
- ・2014 年 3 月に大学を卒業した者のうち就職した者の割合は，前年度より 2.5 ポイント上昇の 69.8% となった。他方，安定的な雇用に就いていない者は 10 万 5 千人となり，卒業者に占める割合は前年度より 2.1 ポイント低下の 18.6% となった。⁵

雇用関連法の施行

- ・改正雇用保険法が 4 月 1 日に一部施行され，育児休業給付について，育児休業開始後 6 月における給付割合を 67% へと引き上げるとともに，就業促進手当について，従来の再就職手当に加え，離職前賃金と比べて再就職後賃金が低下した場合には，6 月間職場に定着することを条件に，低下した賃金の 6 月分を一時金として追加的に給付するなど，給付，手当を拡充する措置が講じられた。また，2013 年度末までとされていた失業等給付の暫定措置について，一部要件を見直した上で 3 年間延長された。
- ・過労死等防止対策推進法が 11 月 1 日に施行され，国が過労死等に関する調査研究や啓発等の取組を行うことや，国民が過労死等防止の重要性を自覚することなど，国，地方公共団体，事業主及び国民の責務が規定された。

1) 「日本経済 2014-2015」(内閣府) 第 1 章(2 ページ)による

2) 外国為替市況(日本銀行)(東京インターバンク相場 スポット 17 時時点)による

3) 貿易統計(財務省)による

4) 職業安定業務統計(厚生労働省)による

5) 平成 26 年度学校基本調査(文部科学省)による。安定的な雇用に就いていない者とは，就職した者のうち「正規の職員等でない者」，「一時的な仕事に就いた者」及び「進学も就職もしていない者」の合計

目 次

第1	雇用者（正規，非正規の職員・従業員別の動向など）	
1	正規の職員・従業員は16万人減少，非正規の職員・従業員は56万人増加	1
2	非正規の職員・従業員が多い年齢階級は，男性では55歳以上，女性では35～54歳	2
3	非正規の職員・従業員の割合は，65歳以上で73.1%	3
4	女性の非正規の職員・従業員の年間収入は， 100万円未満が46.2%（0.9ポイントの低下）	4
5	非正規の職員・従業員について主な理由で最も多いものは， 男性が「正規の職員・従業員の仕事がないから」（9万人減少）， 女性が「自分の都合のよい時間に働きたいから」（21万人増加）	6
6	非正規の職員・従業員のうち，転職等希望者は462万人， 転職等非希望者は1467万人	6
第2	完全失業者（失業期間別の動向など）	
1	失業期間が1年以上の完全失業者は15万人減少	7
2	「条件にこだわらないが仕事がない」とする完全失業者は，全ての年齢階級で減少	8
3	前職が正規の職員・従業員の完全失業者は6万人減少	10
第3	非労働力人口（就業希望の有無別の動向など）	
1	就業希望者が多い年齢階級は，男性では15～24歳，女性では35～44歳	11
2	「適当な仕事がありそうにない」ため求職活動をしていなかった者は13万人減少	13
3	「適当な仕事がありそうにない」ため求職活動をしていなかった者のうち， 過去1年間に求職活動をしたことがある者は6万人減少	14
第4	就業異動の状況	
1	過去1年間の離職経験者のうち，就業者は4万人増加，完全失業者は9万人減少	15
2	転職者比率は15～24歳が最も高い	16
第5	若年層（15～34歳）の非正規の職員・従業員及びその希望者	
1	「若年層のパート・アルバイト及びその希望者」は3万人減少	17
2	25～34歳の「パート・アルバイト及びその希望者」が4万人増加	18
	統計表	19

第1 雇用者（正規、非正規の職員・従業員別の動向など）

1 正規の職員・従業員は16万人減少、非正規の職員・従業員は56万人増加

2014年平均の役員を除く雇用者は5240万人となり、前年に比べ39万人の増加となった。このうち正規の職員・従業員は3278万人と16万人の減少となった。一方、非正規の職員・従業員は1962万人と56万人の増加となった。

男女別にみると、男性は正規の職員・従業員が2259万人と8万人の減少、非正規の職員・従業員が630万人と20万人の増加となった。女性は正規の職員・従業員が1019万人と8万人の減少、非正規の職員・従業員が1332万人と36万人の増加となった。

（図1，表1）

図1 正規、非正規の職員・従業員の推移

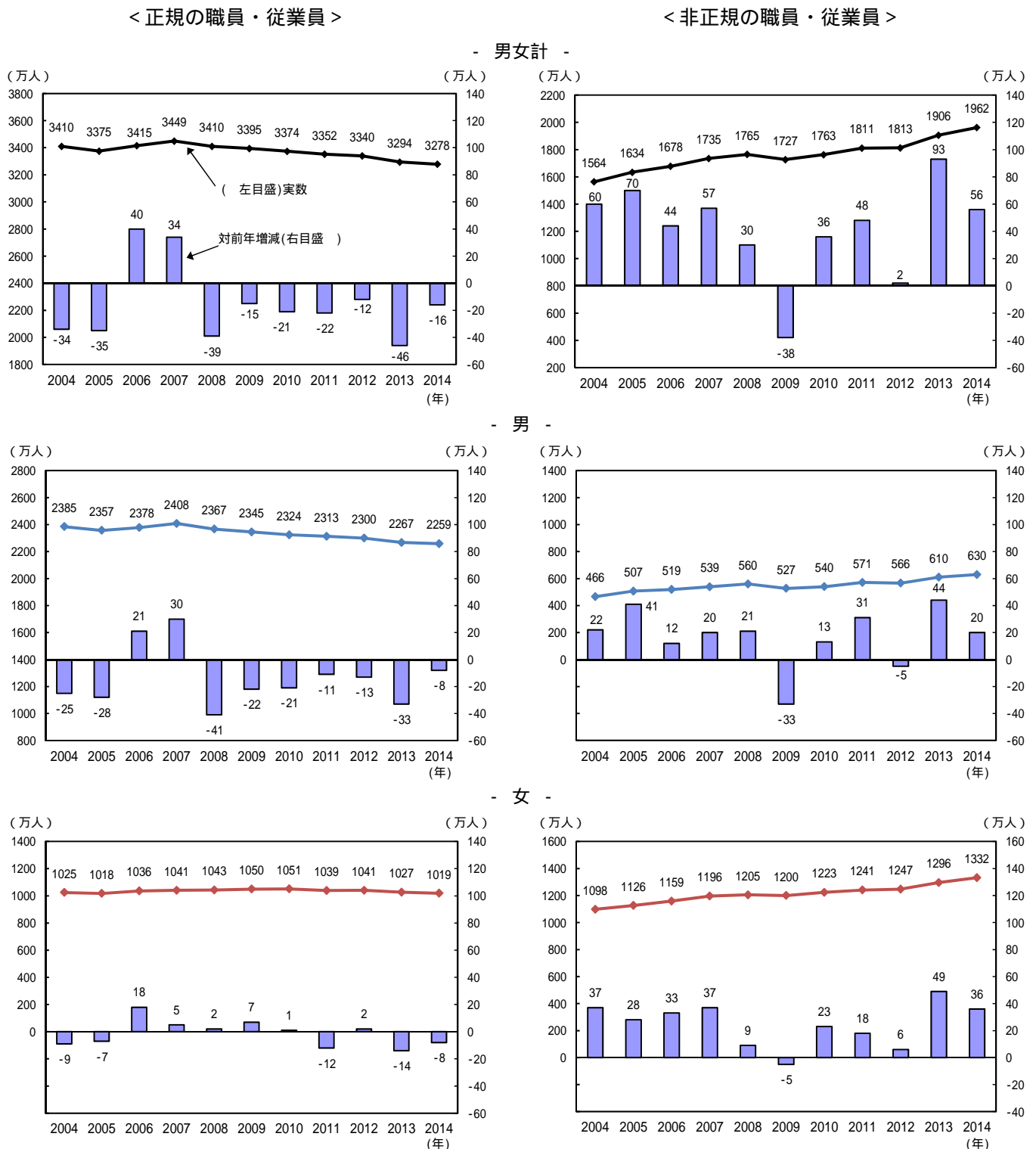


表1 雇用形態別役員を除く雇用者の推移

(万人)

		2004年	2005	2006	2007	2008	2009	2010	2011	2012	2013	2014	
実数	男女計	役員を除く雇用者	4975	5008	5092	5185	5175	5124	5138	5163	5154	5201	5240
		正規の職員・従業員	3410	3375	3415	3449	3410	3395	3374	3352	3340	3294	3278
		非正規の職員・従業員	1564	1634	1678	1735	1765	1727	1763	1811	1813	1906	1962
	男	役員を除く雇用者	2851	2864	2897	2947	2928	2874	2865	2885	2865	2878	2889
		正規の職員・従業員	2385	2357	2378	2408	2367	2345	2324	2313	2300	2267	2259
		非正規の職員・従業員	466	507	519	539	560	527	540	571	566	610	630
女	役員を除く雇用者	2124	2144	2195	2237	2248	2250	2273	2279	2288	2323	2351	
	正規の職員・従業員	1025	1018	1036	1041	1043	1050	1051	1039	1041	1027	1019	
	非正規の職員・従業員	1098	1126	1159	1196	1205	1200	1223	1241	1247	1296	1332	
対前年増減	男女計	役員を除く雇用者	27	33	84	93	-10	-51	14	25	-9	47	39
		正規の職員・従業員	-34	-35	40	34	-39	-15	-21	-22	-12	-46	-16
		非正規の職員・従業員	60	70	44	57	30	-38	36	48	2	93	56
	男	役員を除く雇用者	-2	13	33	50	-19	-54	-9	20	-20	13	11
		正規の職員・従業員	-25	-28	21	30	-41	-22	-21	-11	-13	-33	-8
		非正規の職員・従業員	22	41	12	20	21	-33	13	31	-5	44	20
女	役員を除く雇用者	29	20	51	42	11	2	23	6	9	35	28	
	正規の職員・従業員	-9	-7	18	5	2	7	1	-12	2	-14	-8	
	非正規の職員・従業員	37	28	33	37	9	-5	23	18	6	49	36	

2 非正規の職員・従業員が多い年齢階級は男性では55歳以上、女性では35～54歳

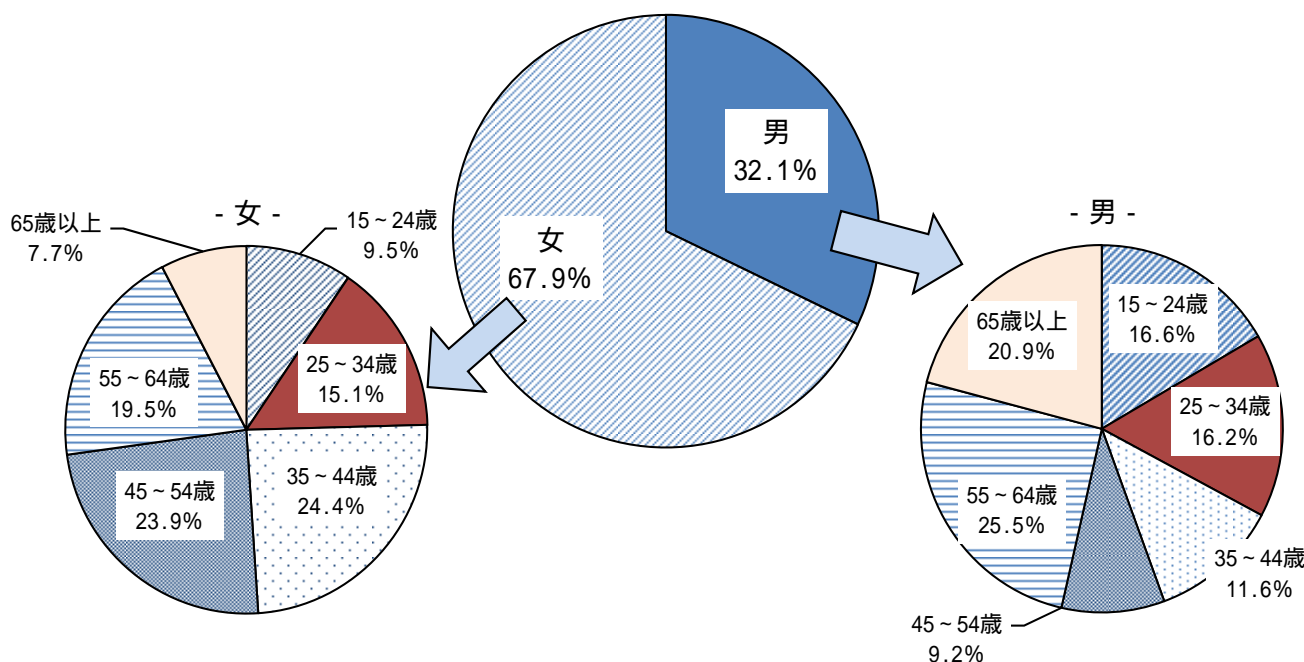
非正規の職員・従業員を男女、年齢階級別にみると、男性は2014年平均で55～64歳が161万人（25.5%）と最も多く、次いで65歳以上が132万人（20.9%）、女性は35～44歳が325万人（24.4%）と最も多く、次いで45～54歳が318万人（23.9%）となった。

また、対前年増減が大きい年齢階級をみると、男性は65歳以上が16万人の増加、女性は65歳以上が15万人の増加、45～54歳が10万人の増加などとなった。

雇用形態別にみると、パート・アルバイトが1347万人と27万人の増加、契約社員が292万人と19万人の増加などとなった。

(図2, 表2)

図2 男女、年齢階級別非正規の職員・従業員の内訳 (2014年)



注) 割合は、内訳の合計に占める割合を示す。

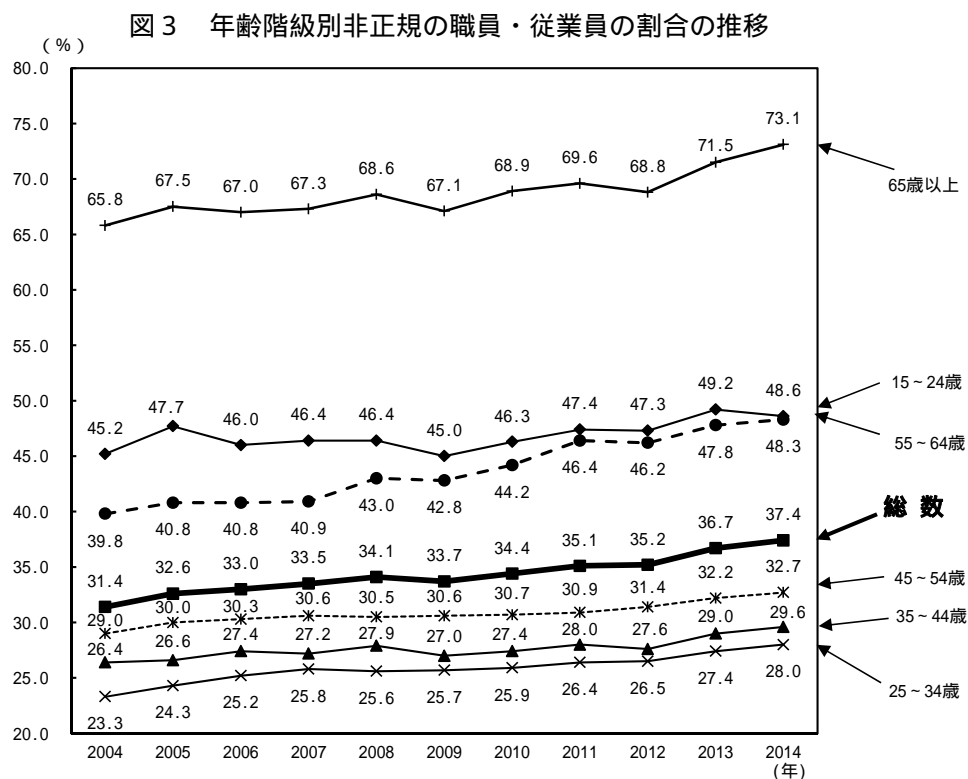
表2 年齢階級別非正規の職員・従業員の内訳（2014年）

		(万人)							
		総数	15～24歳	25～34歳	35～44歳	45～54歳	55～64歳	65歳以上	
実数	非正規の職員・従業員	男女計	1962	231	303	397	376	421	234
		男	630	105	102	73	58	161	132
	女	1332	126	201	325	318	260	102	
	パート・アルバイト	男女計	1347	193	184	279	274	264	153
		男	304	87	48	29	20	52	68
	女	1042	105	136	251	254	212	85	
	労働者派遣事業所の派遣社員	男女計	119	9	31	34	22	12	9
		男	48	4	12	11	8	6	6
	女	71	5	19	23	15	6	3	
	契約社員	男女計	292	21	64	58	51	68	29
		男	159	10	31	25	21	48	24
	女	133	11	33	33	30	20	5	
	嘱託	男女計	119	2	9	12	13	56	27
		男	76	1	3	3	3	44	23
女	44	1	6	9	10	12	4		
その他	男女計	86	6	14	14	15	20	16	
	男	43	3	8	5	6	11	10	
女	42	3	7	8	9	9	6		
対前年増減	非正規の職員・従業員	男女計	56	-1	2	8	13	4	31
		男	20	-2	1	3	3	1	16
	女	36	1	1	6	10	3	15	
	パート・アルバイト	男女計	27	0	0	3	4	1	20
		男	3	-2	-1	2	-1	-1	6
	女	23	2	1	2	5	2	14	
	労働者派遣事業所の派遣社員	男女計	3	-1	-2	0	3	0	0
		男	0	-1	-1	-1	1	0	0
	女	3	0	0	1	2	0	0	
	契約社員	男女計	19	-1	2	5	5	2	5
		男	12	0	1	2	2	2	4
	女	7	-1	1	2	3	0	1	
	嘱託	男女計	4	0	0	0	-1	-1	4
		男	4	0	1	0	-1	0	4
女	1	0	0	0	0	0	0		
その他	男女計	4	0	0	0	1	0	1	
	男	1	0	0	-1	1	0	0	
女	2	0	0	0	0	0	1		

3 非正規の職員・従業員の割合は、65歳以上で73.1%

役員を除く雇用者に占める非正規の職員・従業員の割合を年齢階級別にみると、65歳以上が73.1%と1.6ポイントの上昇、15～24歳が48.6%と0.6ポイントの低下などとなった。

(図3)



注) 割合は、年齢階級別「正規の職員・従業員」と「非正規の職員・従業員」の合計に占める割合を示す。

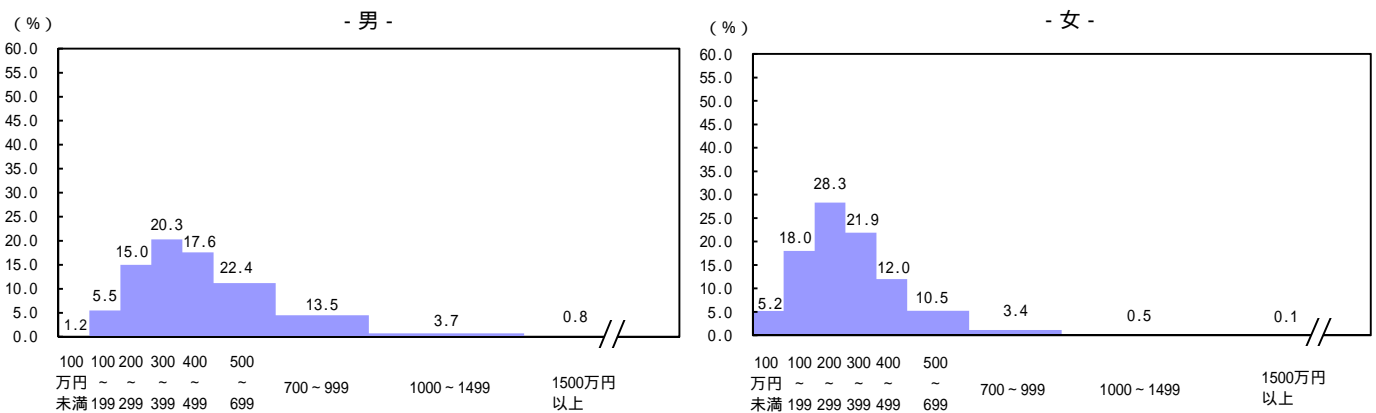
4 女性の非正規の職員・従業員の年間収入は、100万円未満が46.2%(0.9ポイントの低下)仕事からの年間収入階級別割合を男女、正規、非正規の職員・従業員別にみると、男性の正規の職員・従業員は2014年平均で500～699万円が22.4%(前年に比べ0.7ポイントの上昇)と最も高く、次いで300～399万円が20.3%(同0.1ポイントの低下)などとなった。一方、非正規の職員・従業員は100～199万円が30.7%(同0.7ポイントの低下)と最も高く、次いで100万円未満が25.8%(同0.5ポイントの低下)などとなった。

女性の正規の職員・従業員は200～299万円が28.3%(同0.1ポイントの上昇)と最も高く、次いで300～399万円が21.9%(同0.6ポイントの上昇)などとなった。一方、非正規の職員・従業員は100万円未満が46.2%(同0.9ポイントの低下)と最も高く、次いで100～199万円が39.0%(同0.5ポイントの上昇)などとなった。

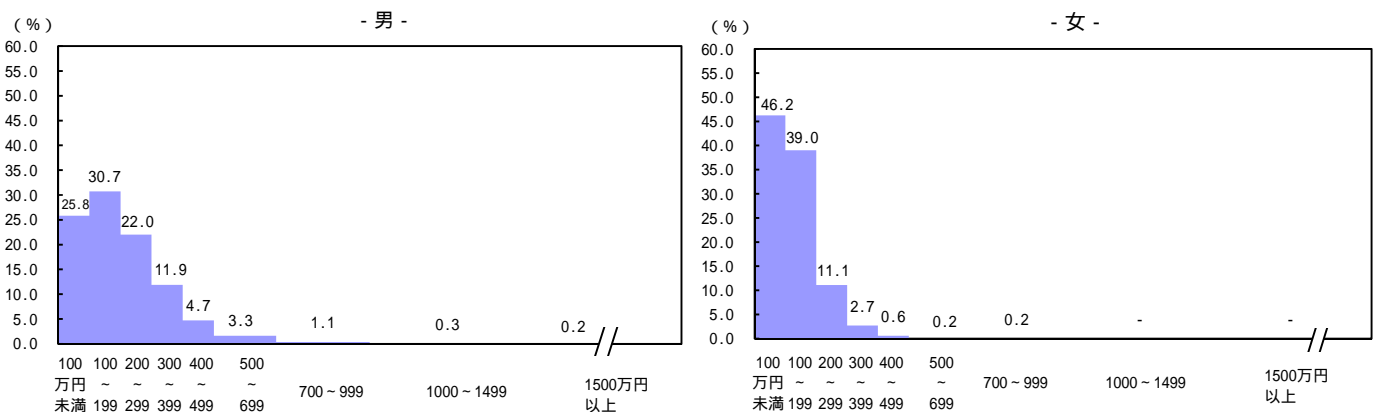
(図4,表3)

図4 正規、非正規の職員・従業員の仕事からの年間収入階級別割合(2014年)

<正規の職員・従業員>



<非正規の職員・従業員>



注) 1. 割合は、仕事からの年間収入階級別内訳の合計に占める割合を示す。
 2. 仕事からの年間収入階級のうち、「500～699万円」以上は、階級幅が異なるので注意が必要。

表3 仕事からの年間収入階級別正規、非正規の職員・従業員の推移

		2010年		2011		2012		2013		2014		
		正規の職員・従業員	非正規の職員・従業員	正規の職員・従業員	非正規の職員・従業員	正規の職員・従業員	非正規の職員・従業員	正規の職員・従業員	非正規の職員・従業員	正規の職員・従業員	非正規の職員・従業員	
実数(万人)	男	総数	2324	540	2313	571	2300	566	2267	610	2259	630
		100万円未満	29	149	31	153	29	150	30	156	27	158
		100～199万円	131	159	134	170	128	169	130	186	121	188
		200～299万円	354	109	349	121	344	118	339	134	329	135
		300～399万円	459	51	458	58	468	58	450	66	446	73
		400～499万円	399	24	392	23	393	25	381	25	386	29
		500～699万円	475	20	478	19	485	17	479	16	493	20
		700～999万円	322	9	317	8	301	9	296	7	296	7
		1000～1499万円	88	3	89	3	84	2	86	2	82	2
	1500万円以上	15	1	15	1	15	1	14	1	17	1	
	(再掲) 200万円未満	160	308	165	323	157	319	160	342	148	346	
	女	総数	1051	1223	1039	1241	1041	1247	1027	1296	1019	1332
		100万円未満	58	587	55	575	56	581	58	596	51	602
		100～199万円	210	441	200	461	200	469	190	487	177	508
		200～299万円	284	124	287	126	279	125	279	138	278	145
		300～399万円	204	30	210	32	215	30	211	31	215	35
		400～499万円	119	7	120	9	115	8	116	9	118	8
500～699万円		98	4	94	5	102	4	97	4	103	3	
700～999万円		39	2	38	2	36	1	33	1	33	2	
1000～1499万円		5	0	4	0	4	0	5	0	5	0	
1500万円以上	1	0	1	0	1	0	1	0	1	0		
(再掲) 200万円未満	268	1028	255	1036	256	1050	248	1083	228	1110		
対前年増減(万人)	男	総数	-21	13	-11	31	-13	-5	-33	44	-8	20
		100万円未満	-1	17	2	4	-2	-3	1	6	-3	2
		100～199万円	5	2	3	11	-6	-1	2	17	-9	2
		200～299万円	3	-1	-5	12	-5	-3	-5	16	-10	1
		300～399万円	-4	-6	-1	7	10	0	-18	8	-4	7
		400～499万円	5	-1	-7	-1	1	2	-12	0	5	4
		500～699万円	-9	1	3	-1	7	-2	-6	-1	14	4
		700～999万円	-15	-2	-5	-1	-16	1	-5	-2	0	0
		1000～1499万円	-7	1	1	0	-5	-1	2	0	-4	0
	1500万円以上	1	0	0	0	0	0	-1	0	3	0	
	(再掲) 200万円未満	4	19	5	15	-8	-4	3	23	-12	4	
	女	総数	1	23	-12	18	2	6	-14	49	-8	36
		100万円未満	-1	23	-3	-12	1	6	2	15	-7	6
		100～199万円	3	5	-10	20	0	8	-10	18	-13	21
		200～299万円	-4	-3	3	2	-8	-1	0	13	-1	7
		300～399万円	-5	-1	6	2	5	-2	-4	1	4	4
		400～499万円	6	-1	1	2	-5	-1	1	1	2	-1
500～699万円		2	0	-4	1	8	-1	-5	0	6	-1	
700～999万円		-1	0	-1	0	-2	-1	-3	0	0	1	
1000～1499万円		1	0	-1	0	0	0	1	0	0	0	
1500万円以上	0	0	0	0	0	0	0	0	0	0		
(再掲) 200万円未満	2	28	-13	8	1	14	-8	33	-20	27		
割合(%)	男	総数	-	-	-	-	-	-	-	-	-	-
		100万円未満	1.3	28.5	1.4	27.7	1.3	27.3	1.4	26.3	1.2	25.8
		100～199万円	5.8	30.3	6.0	30.6	5.7	30.8	5.9	31.4	5.5	30.7
		200～299万円	15.6	20.7	15.5	21.7	15.3	21.5	15.4	22.6	15.0	22.0
		300～399万円	20.2	9.8	20.3	10.5	20.8	10.6	20.4	11.1	20.3	11.9
		400～499万円	17.5	4.6	17.3	4.2	17.5	4.6	17.3	4.2	17.6	4.7
		500～699万円	20.9	3.6	21.0	3.3	21.6	3.1	21.7	2.7	22.4	3.3
		700～999万円	14.1	1.7	13.9	1.4	13.4	1.6	13.4	1.2	13.5	1.1
		1000～1499万円	3.9	0.6	3.9	0.5	3.7	0.4	3.9	0.3	3.7	0.3
	1500万円以上	0.7	0.2	0.7	0.2	0.7	0.2	0.6	0.2	0.8	0.2	
	女	総数	-	-	-	-	-	-	-	-	-	-
		100万円未満	5.7	49.2	5.5	47.5	5.6	47.7	5.9	47.1	5.2	46.2
		100～199万円	20.6	36.8	19.8	38.1	19.8	38.5	19.2	38.5	18.0	39.0
		200～299万円	28.0	10.3	28.5	10.4	27.7	10.3	28.2	10.9	28.3	11.1
		300～399万円	20.0	2.5	20.8	2.7	21.3	2.5	21.3	2.4	21.9	2.7
		400～499万円	11.6	0.6	11.9	0.7	11.4	0.7	11.7	0.7	12.0	0.6
		500～699万円	9.6	0.3	9.3	0.4	10.1	0.3	9.8	0.3	10.5	0.2
700～999万円		3.8	0.2	3.8	0.2	3.6	0.1	3.3	0.1	3.4	0.2	
1000～1499万円		0.5	-	0.4	-	0.4	-	0.5	-	0.5	-	
1500万円以上	0.1	-	0.1	-	0.1	-	0.1	-	0.1	-		

- 注) 1. 総数には、「仕事からの年間収入不詳」を含む。
2. 割合は、仕事からの年間収入階級別内訳の合計に占める割合を示す。
3. 仕事からの年間収入階級のうち、「500～699万円」以上は、階級幅が異なるので注意が必要。

5 非正規の職員・従業員について主な理由で最も多いものは、

男性が「正規の職員・従業員の仕事がないから」(9万人減少)、

女性が「自分の都合のよい時間に働きたいから」(21万人増加)

非正規の職員・従業員を男女、現職の雇用形態について主な理由別にみると、男性は2014年平均で「正規の職員・従業員の仕事がないから」とする者が160万人(27.9%)と最も多く、前年に比べ9万人の減少、女性は「自分の都合のよい時間に働きたいから」とする者が332万人(26.3%)と最も多く、21万人の増加などとなった。

(図5, 表4)

図5 現職の雇用形態について主な理由別非正規の職員・従業員の内訳(2014年)

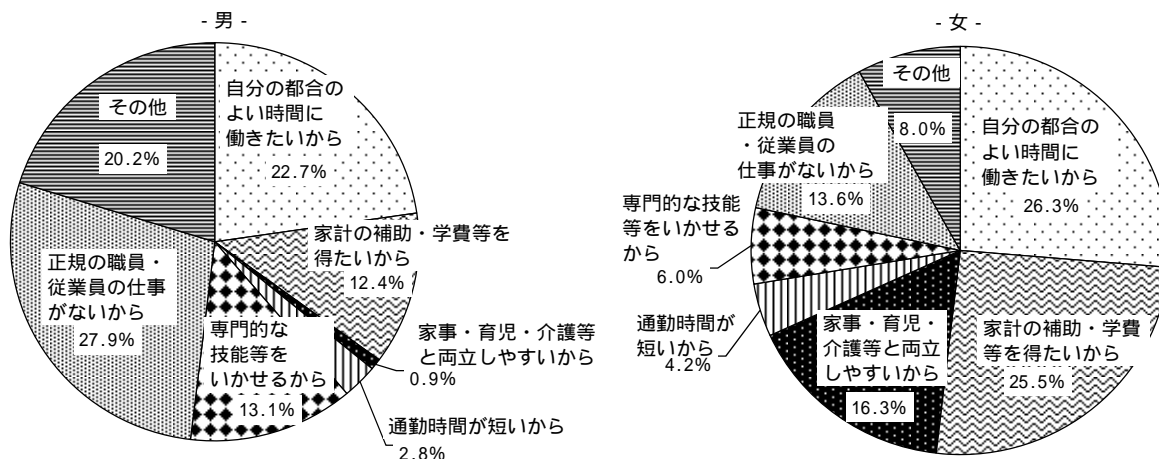


表4 現職の雇用形態について主な理由別非正規の職員・従業員の内訳(2014年)

	男女計			男			女		
	実数	対前年増減	割合	実数	対前年増減	割合	実数	対前年増減	割合
非正規の職員・従業員	1962	56	-	630	20	-	1332	36	-
自分の都合のよい時間に働きたいから	462	32	25.2	130	12	22.7	332	21	26.3
家計の補助・学費等を得たいから	392	-4	21.4	71	3	12.4	321	-7	25.5
家事・育児・介護等と両立しやすいから	211	12	11.5	5	1	0.9	206	12	16.3
通勤時間が短いから	69	6	3.8	16	0	2.8	53	6	4.2
専門的な技能等をいかせるから	151	17	8.2	75	9	13.1	76	8	6.0
正規の職員・従業員の仕事がないから	331	-10	18.1	160	-9	27.9	171	-1	13.6
その他	216	1	11.8	116	4	20.2	101	-2	8.0

注) 1. 非正規の職員・従業員には、「現職の雇用形態について主な理由不詳」を含む。

2. 割合は、現職の雇用形態について主な理由別内訳の合計に占める割合を示す。

6 非正規の職員・従業員のうち、転職等希望者は462万人、転職等非希望者は1467万人
非正規の職員・従業員を転職等希望の有無別にみると、2014年平均で転職等希望者は462万人となり、前年に比べ11万人の増加、転職等非希望者は1467万人と40万人の増加となった。

男女、現職の雇用形態について主な理由別にみると、男性では「正規の職員・従業員の仕事がないから」とする者のうち、転職等希望者は78万人と7万人の減少、転職等非希望者は80万人と2万人の減少などとなった。また、女性では「自分の都合のよい時間に働きたいから」とする者のうち、転職等希望者は60万人と5万人の増加、転職等非希望者は269万人と16万人の増加などとなった。

(表5)

表5 転職等希望の有無、現職の雇用形態について主な理由別非正規の職員・従業員の内訳(2014年)

	男女計				男				女			
	転職等希望者		転職等非希望者		転職等希望者		転職等非希望者		転職等希望者		転職等非希望者	
	実数	対前年増減	実数	対前年増減	実数	対前年増減	実数	対前年増減	実数	対前年増減	実数	対前年増減
非正規の職員・従業員	462	11	1467	40	162	1	454	16	300	10	1013	24
自分の都合のよい時間に働きたいから	88	8	369	23	28	4	100	7	60	5	269	16
家計の補助・学費等を得たいから	81	0	309	-3	12	-1	58	3	69	1	250	-7
家事・育児・介護等と両立しやすいから	43	2	167	10	2	1	3	0	41	1	164	11
通勤時間が短いから	16	1	53	5	4	-1	12	1	11	1	41	4
専門的な技能等をいかせるから	26	6	124	11	13	4	61	5	13	2	63	7
正規の職員・従業員の仕事がないから	159	-4	169	-6	78	-7	80	-2	81	3	89	-4
その他	40	0	173	0	21	2	93	2	19	-1	81	-1

注) 非正規の職員・従業員には、「現職の雇用形態について主な理由不詳」を含む。

第2 完全失業者（失業期間別の動向など）

1 失業期間が1年以上の完全失業者は15万人減少

2014年平均の完全失業者（236万人，前年に比べ29万人の減少）を失業期間別にみると，失業期間が3か月未満の者は74万人となり，前年に比べ2万人の減少となった。また，3～6か月未満の者は33万人と4万人の減少，6か月～1年未満の者は33万人と5万人の減少，1年以上の者は89万人と15万人の減少となった。

（図6，表6）

図6 失業期間別完全失業者の推移

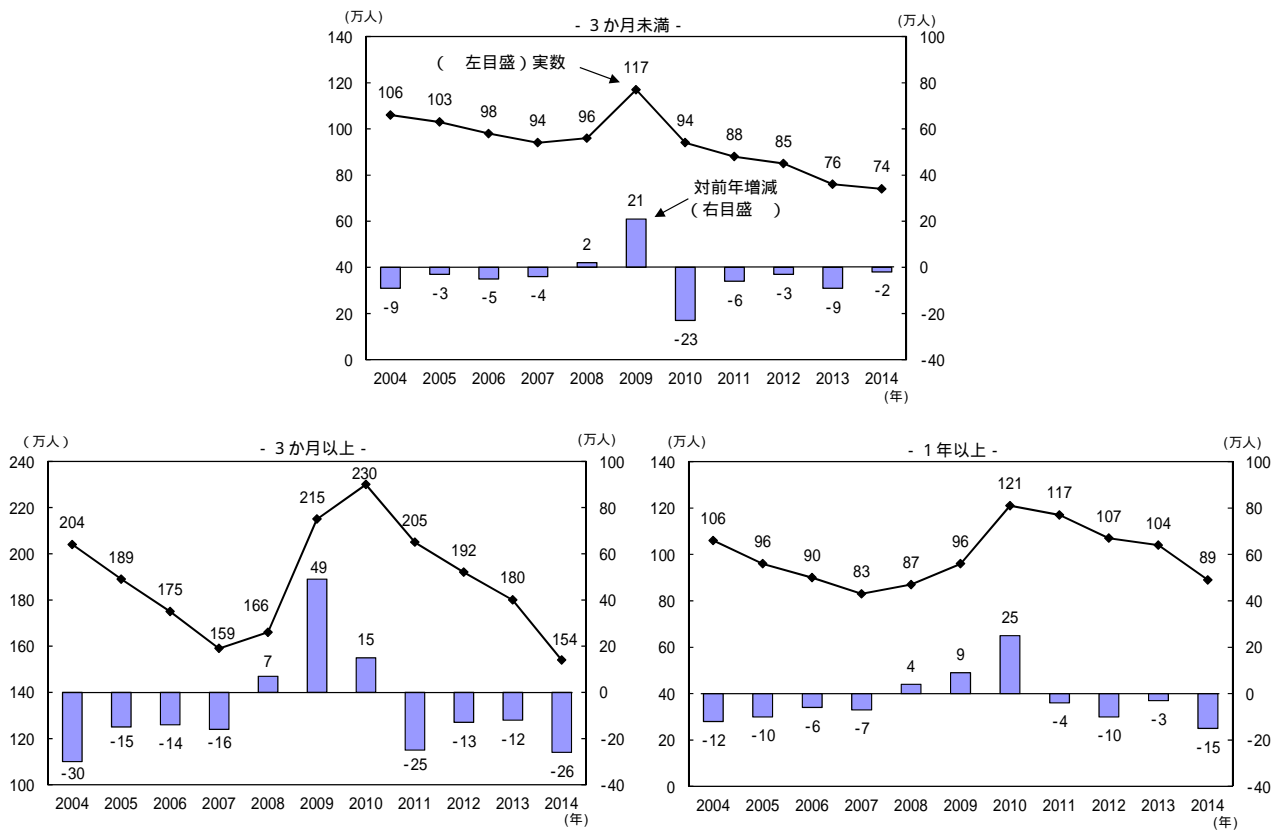


表6 失業期間別完全失業者の推移

(万人)

	2004年	2005	2006	2007	2008	2009	2010	2011	2012	2013	2014	
実数	完全失業者	313	294	275	257	265	336	334	302	285	265	236
	3か月未満	106	103	98	94	96	117	94	88	85	76	74
	3か月以上	204	189	175	159	166	215	230	205	192	180	154
	3～6か月未満	49	46	44	38	42	59	51	42	41	37	33
	6か月～1年未満	49	46	41	39	37	60	58	46	44	38	33
	1年以上	106	96	90	83	87	96	121	117	107	104	89
対前年増減	完全失業者	-37	-19	-19	-18	8	71	-2	-32	-17	-20	-29
	3か月未満	-9	-3	-5	-4	2	21	-23	-6	-3	-9	-2
	3か月以上	-30	-15	-14	-16	7	49	15	-25	-13	-12	-26
	3～6か月未満	-7	-3	-2	-6	4	17	-8	-9	-1	-4	-4
	6か月～1年未満	-11	-3	-5	-2	-2	23	-2	-12	-2	-6	-5
	1年以上	-12	-10	-6	-7	4	9	25	-4	-10	-3	-15

注) 完全失業者には，「失業期間不詳」を含む。

2 「条件にこだわらないが仕事がない」とする完全失業者は、全ての年齢階級で減少
完全失業者を仕事につけない理由別にみると、「求人との年齢と自分の年齢とがあわない」とする
者は2014年平均で37万人となり、前年に比べ8万人の減少、「条件にこだわらないが仕事がない」
とする者は17万人と8万人の減少などとなった。

年齢階級別にみると、「求人との年齢と自分の年齢とがあわない」とする者は35～64歳で減少、「条
件にこだわらないが仕事がない」とする者は全ての年齢階級で減少などとなった。

(表7)

表7 仕事につけない理由別完全失業者の推移

(万人)

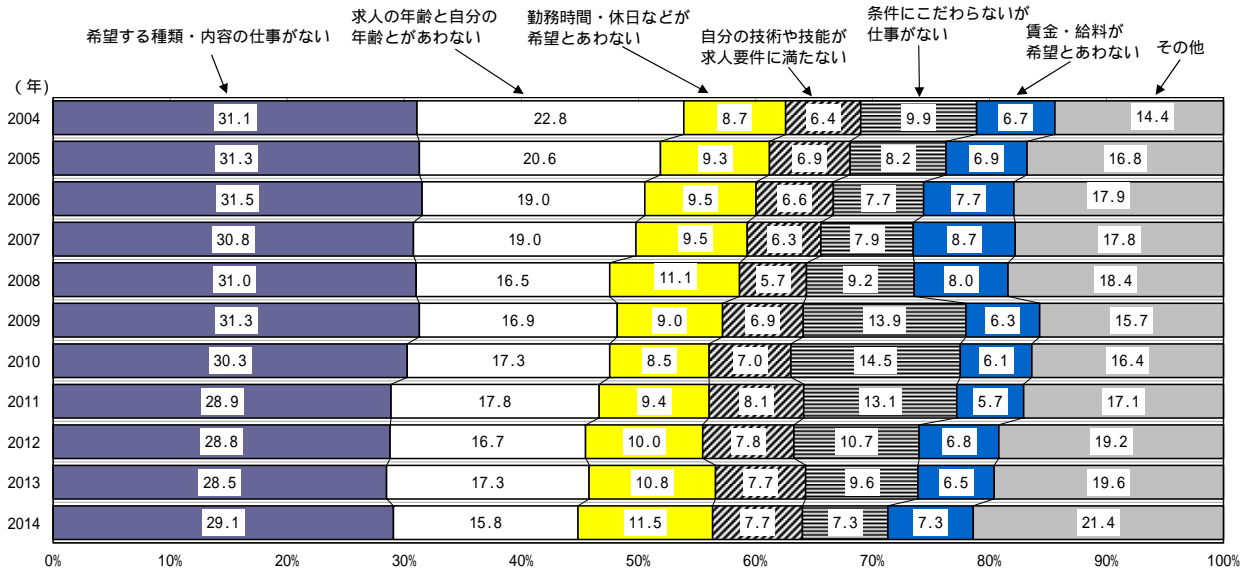
		2004年	2005	2006	2007	2008	2009	2010	2011	2012	2013	2014		
		実数	実数	実数	実数	実数	実数	実数	実数	実数	実数	実数	対前年増減	
総数	賃金・給料が希望とあわない	21	20	21	22	21	21	20	17	19	17	17	17	0
	勤務時間・休日などが希望とあわない	27	27	26	24	29	30	28	28	28	28	28	27	-1
	求人との年齢と自分の年齢とがあわない	71	60	52	48	43	56	57	53	47	45	37	37	-8
	自分の技術や技能が求人要件に満たない	20	20	18	16	15	23	23	24	22	20	18	18	-2
	希望する種類・内容の仕事がない	97	91	86	79	81	105	101	87	81	74	68	68	-6
	条件にこだわらないが仕事がない	31	24	21	20	24	46	48	39	30	25	17	17	-8
	その他	45	49	49	45	48	52	54	51	54	51	51	50	-1
15～24歳	賃金・給料が希望とあわない	4	3	4	4	2	3	2	2	2	2	2	2	0
	勤務時間・休日などが希望とあわない	6	5	4	4	4	3	4	4	4	3	3	3	0
	求人との年齢と自分の年齢とがあわない	2	2	1	1	1	1	1	1	1	1	1	1	0
	自分の技術や技能が求人要件に満たない	6	5	4	3	4	6	5	5	5	4	4	4	0
	希望する種類・内容の仕事がない	26	25	23	20	18	24	19	17	16	13	11	11	-2
	条件にこだわらないが仕事がない	7	5	4	3	3	7	7	7	5	3	2	2	-1
	その他	11	10	10	10	10	9	12	8	10	8	8	8	0
25～34歳	賃金・給料が希望とあわない	9	8	7	7	7	6	5	4	5	5	4	4	-1
	勤務時間・休日などが希望とあわない	9	10	10	8	9	9	8	7	7	7	7	6	-1
	求人との年齢と自分の年齢とがあわない	2	2	2	2	1	2	1	1	1	1	1	1	0
	自分の技術や技能が求人要件に満たない	8	8	6	7	6	8	8	7	8	7	6	6	-1
	希望する種類・内容の仕事がない	35	33	31	26	28	31	32	27	24	23	20	20	-3
	条件にこだわらないが仕事がない	7	6	5	5	6	13	12	9	8	7	4	4	-3
	その他	16	17	16	14	15	17	16	17	16	15	14	14	-1
35～44歳	賃金・給料が希望とあわない	4	4	5	6	5	6	7	6	5	5	5	5	0
	勤務時間・休日などが希望とあわない	9	9	7	8	8	10	10	10	10	10	9	9	-1
	求人との年齢と自分の年齢とがあわない	10	9	6	7	7	8	10	9	7	7	5	5	-2
	自分の技術や技能が求人要件に満たない	3	4	4	3	3	5	5	6	5	5	4	4	-1
	希望する種類・内容の仕事がない	14	14	13	13	14	21	20	17	17	15	14	14	-1
	条件にこだわらないが仕事がない	5	4	4	3	5	10	10	9	5	5	4	4	-1
	その他	7	9	9	8	9	11	11	10	13	11	12	12	1
45～54歳	賃金・給料が希望とあわない	3	3	3	3	3	3	4	3	3	3	3	3	0
	勤務時間・休日などが希望とあわない	3	2	3	3	4	5	5	5	4	5	5	5	0
	求人との年齢と自分の年齢とがあわない	21	17	14	13	11	13	14	12	11	11	10	10	-1
	自分の技術や技能が求人要件に満たない	2	2	2	1	2	2	3	4	2	3	2	2	-1
	希望する種類・内容の仕事がない	10	8	9	8	8	14	12	11	11	10	10	10	0
	条件にこだわらないが仕事がない	5	4	3	3	5	6	7	6	5	5	3	3	-2
	その他	5	6	7	5	6	8	7	7	8	8	8	8	0
55～64歳	賃金・給料が希望とあわない	1	2	2	2	3	2	3	2	3	3	3	2	-1
	勤務時間・休日などが希望とあわない	1	1	2	1	2	2	2	2	3	3	3	3	0
	求人との年齢と自分の年齢とがあわない	28	25	23	19	16	25	24	24	20	18	13	13	-5
	自分の技術や技能が求人要件に満たない	2	1	1	1	1	2	2	2	1	1	1	1	0
	希望する種類・内容の仕事がない	10	9	9	8	11	12	13	12	11	10	10	10	0
	条件にこだわらないが仕事がない	5	4	4	5	5	9	10	8	6	4	2	2	-2
	その他	5	6	7	6	7	7	7	7	6	6	6	6	0
65歳以上	賃金・給料が希望とあわない	0	0	0	0	0	0	-	0	0	0	0	0	0
	勤務時間・休日などが希望とあわない	0	0	0	0	0	0	0	0	0	1	1	1	0
	求人との年齢と自分の年齢とがあわない	7	6	6	5	6	7	7	7	7	8	8	8	0
	自分の技術や技能が求人要件に満たない	0	0	1	0	0	0	0	0	0	0	0	0	0
	希望する種類・内容の仕事がない	1	1	1	2	2	3	3	2	2	2	3	3	1
	条件にこだわらないが仕事がない	1	2	1	1	2	3	3	2	2	2	1	1	-1
	その他	1	1	1	1	1	2	2	2	2	2	2	2	0

完全失業者について、仕事につけない理由別の割合をみると、「希望する種類・内容の仕事がない」とする者が2014年平均で29.1%（前年に比べ0.6ポイントの上昇）と最も高く、次いで「求人年齢と自分の年齢とがあわない」とする者が15.8%（同1.5ポイントの低下）などとなった。

年齢階級別にみると、「希望する種類・内容の仕事がない」とする者は、25～34歳が36.4%と最も高く、次いで15～24歳が35.5%などとなった。「求人年齢と自分の年齢とがあわない」とする者は、65歳以上が53.3%と最も高く、次いで55～64歳が35.1%などとなった。

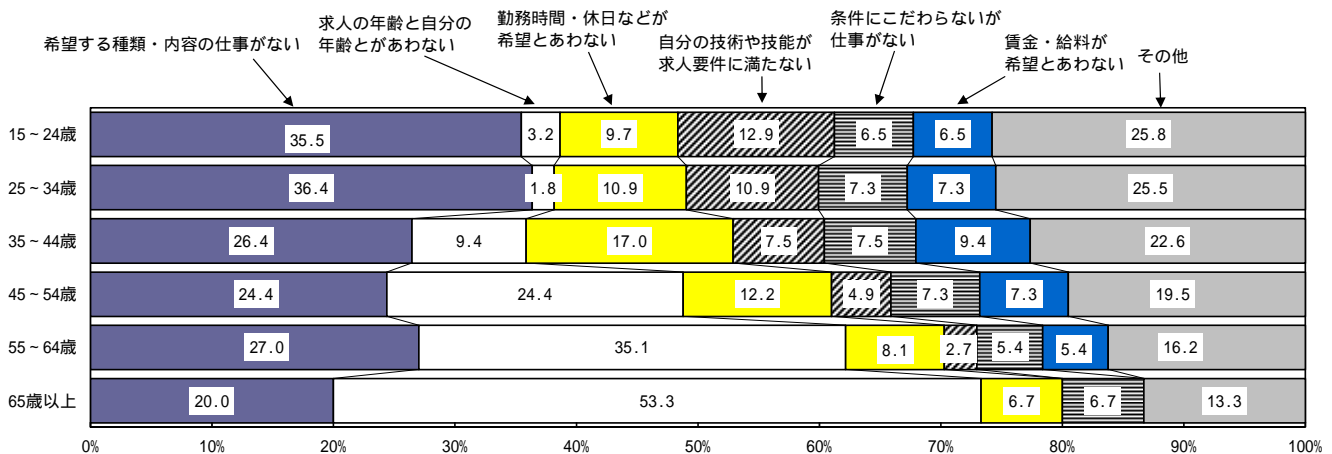
（図7，図8）

図7 完全失業者における仕事につけない理由別割合の推移



注) 割合は、仕事につけない理由別内訳の合計に占める割合を示す。

図8 完全失業者における年齢階級，仕事につけない理由別割合（2014年）



注) 割合は、仕事につけない理由別内訳の合計に占める割合を示す。

3 前職が正規の職員・従業員の完全失業者は6万人減少

過去1年間に離職した完全失業者（求職理由が「仕事を辞めたため」の者）は、2014年平均で86万人となり、前年に比べ9万人の減少となった。

前職の雇用形態別にみると、前職が正規の職員・従業員の者が40万人と6万人の減少、前職が非正規の職員・従業員の者が44万人と2万人の減少となった。

また、前職が非正規の職員・従業員の内訳をみると、前職がパート・アルバイトの者が26万人と1万人の減少、前職が契約社員・嘱託の者が11万人と前年と同数などとなった。

（表8）

表8 前職の雇用形態別完全失業者の推移

		(万人)										
		2004年	2005	2006	2007	2008	2009	2010	2011	2012	2013	2014
実数	完全失業者	313	294	275	257	265	336	334	302	285	265	236
	うち 前職あり	286	271	253	237	246	315	308	277	263	244	217
	うち 仕事を辞めたため求職	226	212	197	183	189	244	244	216	204	190	165
	うち 過去1年間に離職	124	120	110	105	110	156	129	111	109	95	86
	うち 役員を除く雇用者	119	116	106	101	106	151	123	107	105	92	84
	正規の職員・従業員	71	64	62	55	58	80	67	57	58	46	40
	非正規の職員・従業員	48	52	44	46	48	71	56	50	47	46	44
	パート・アルバイト	37	38	32	33	33	42	37	35	34	27	26
	労働者派遣事業所の派遣社員	6	10	8	9	11	24	13	10	8	6	5
	契約社員・嘱託	-	-	-	-	-	-	-	-	-	11	11
その他	5	4	4	4	4	5	6	5	5	2	1	
対前年増減	完全失業者	-37	-19	-19	-18	8	71	-2	-32	-17	-20	-29
	うち 前職あり	-37	-15	-18	-16	9	69	-7	-31	-14	-19	-27
	うち 仕事を辞めたため求職	-33	-14	-15	-14	6	55	0	-28	-12	-14	-25
	うち 過去1年間に離職	-17	-4	-10	-5	5	46	-27	-18	-2	-14	-9
	うち 役員を除く雇用者	-16	-3	-10	-5	5	45	-28	-16	-2	-13	-8
	正規の職員・従業員	-13	-7	-2	-7	3	22	-13	-10	1	-12	-6
	非正規の職員・従業員	-3	4	-8	2	2	23	-15	-6	-3	-1	-2
	パート・アルバイト	-4	1	-6	1	0	9	-5	-2	-1	-7	-1
	労働者派遣事業所の派遣社員	1	4	-2	1	2	13	-11	-3	-2	-2	-1
	契約社員・嘱託	-	-	-	-	-	-	-	-	-	-	0
その他	0	-1	0	0	0	1	1	-1	0	-3	-1	

注)「契約社員・嘱託」は、調査票の変更に伴い、2013年から追加した。このため、対前年増減の算出は2014年以降となる。

第3 非労働力人口（就業希望の有無別の動向など）

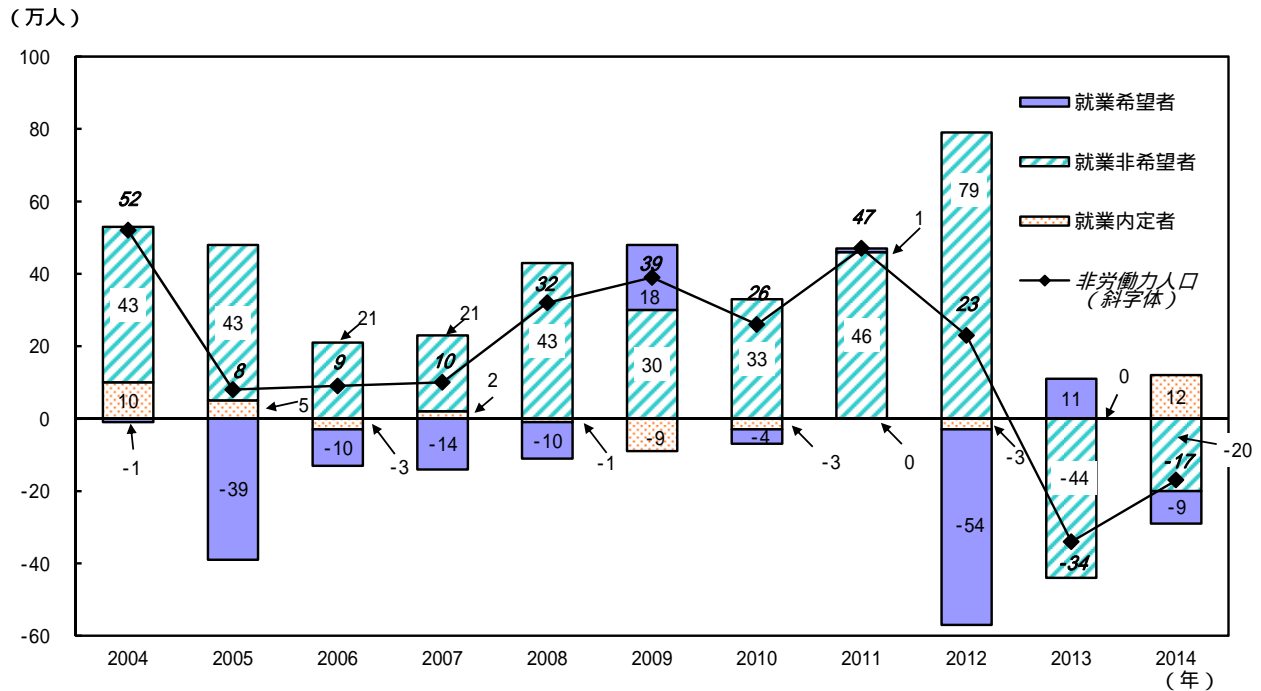
1 就業希望者が多い年齢階級は，男性では15～24歳，女性では35～44歳

2014年平均の非労働力人口（4483万人，前年に比べ17万人の減少）のうち，就業希望者（就業を希望しているものの，求職活動をしていない者）は419万人となり，前年に比べ9万人の減少となった。男女，年齢階級別にみると，男性は15～24歳が50万人（42.7%）と最も多く，7万人の増加，女性は35～44歳が90万人（29.8%）と最も多く，5万人の減少などとなった。

一方，就業非希望者（就業を希望していない者）は3965万人と20万人の減少となった。年齢階級別にみると，65歳以上が2538万人と61万人の増加などとなった。

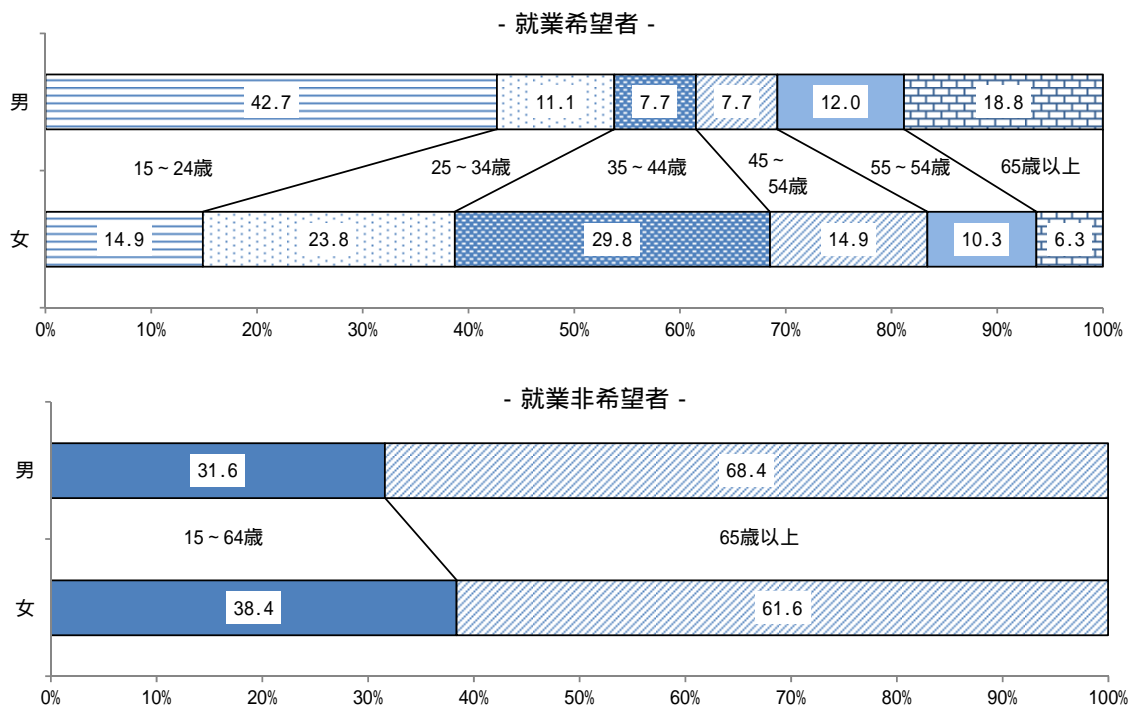
（図9，図10，表9）

図9 就業希望の有無別非労働力人口の対前年増減の推移



注) 非労働力人口には，「就業希望の有無不詳」を含む。

図10 男女，年齢階級別非労働力人口の内訳（2014年）



注) 割合は，就業希望の有無別非労働力人口の男女計に占める割合を示す。

表9 就業希望の有無，年齢階級別非労働力人口の推移

(万人)

		非労働力人口	就業希望者	年齢階級						就業内定者	15～24歳	就業非希望者	年齢階級		
				15～24歳	25～34歳	35～44歳	45～54歳	55～64歳	65歳以上				15～24歳	65歳以上	
男女計	2004年	4340	529	137	126	107	62	60	37	97	84	3713	1748	1965	
	2005	4348	490	128	115	105	56	53	32	102	86	3756	1733	2023	
	2006	4357	480	122	111	106	52	54	33	99	85	3777	1689	2088	
	2007	4367	466	119	107	101	51	51	36	101	87	3798	1630	2168	
	2008	4399	456	112	99	104	50	51	40	100	86	3841	1615	2227	
	2009	4438	474	122	98	110	53	54	37	91	79	3871	1580	2291	
	2010	4464	470	120	94	111	54	53	37	88	73	3904	1574	2331	
	2011	4511	471	116	91	112	56	57	37	88	74	3950	1608	2344	
	2012	4534	417	90	83	101	55	52	36	85	71	4029	1611	2418	
	2013	4500	428	89	86	106	55	52	39	85	72	3985	1508	2477	
	2014	4483	419	95	85	99	54	45	41	97	82	3965	1428	2538	
	実数 男	2004年	1405	139	67	16	7	8	20	22	47	42	1218	490	728
		2005	1414	129	63	15	9	7	17	18	51	45	1233	485	748
		2006	1420	124	60	14	8	7	16	19	51	45	1245	470	775
2007		1426	122	58	14	8	7	15	20	50	45	1252	447	806	
2008		1447	120	55	15	8	7	15	21	47	43	1280	449	830	
2009		1487	126	61	13	9	7	16	21	48	44	1314	455	858	
2010		1506	126	59	14	10	7	17	20	45	40	1335	456	879	
2011		1532	130	59	13	11	8	19	21	44	40	1356	471	886	
2012		1559	115	44	13	10	8	18	21	42	37	1401	484	917	
2013		1569	113	43	12	11	8	17	21	44	39	1411	474	938	
2014		1575	116	50	13	9	9	14	22	49	43	1410	445	964	
女		2004年	2935	389	70	110	101	53	40	15	50	42	2495	1258	1237
		2005	2935	360	65	100	97	49	36	14	50	41	2523	1249	1274
		2006	2937	355	62	98	98	45	38	14	48	40	2533	1219	1313
	2007	2941	344	61	93	94	44	36	16	51	42	2545	1184	1362	
	2008	2951	337	57	84	96	43	36	19	52	43	2561	1165	1397	
	2009	2950	348	61	84	101	46	39	16	43	35	2558	1125	1432	
	2010	2957	345	62	80	102	47	37	17	42	33	2570	1119	1452	
	2011	2978	340	57	78	101	49	39	16	44	34	2594	1138	1458	
	2012	2975	303	46	70	91	46	34	15	43	34	2627	1127	1500	
	2013	2931	315	46	74	95	47	35	18	41	33	2574	1035	1539	
	2014	2908	303	45	72	90	45	31	19	48	39	2555	980	1574	
	男女計	2004年	52	-1	4	1	-1	-4	-1	0	10	10	43	-7	51
		2005	8	-39	-9	-11	-2	-6	-7	-5	5	2	43	-15	58
		2006	9	-10	-6	-4	1	-4	1	1	-3	-1	21	-44	65
2007		10	-14	-3	-4	-5	-1	-3	3	2	2	21	-59	80	
2008		32	-10	-7	-8	3	-1	0	4	-1	-1	43	-15	59	
2009		39	18	10	-1	6	3	3	-3	-9	-7	30	-35	64	
2010		26	-4	-2	-4	1	1	-1	0	-3	-6	33	-6	40	
2011		47	1	-4	-3	1	2	4	0	0	1	46	34	13	
2012		23	-54	-26	-8	-11	-1	-5	-1	-3	-3	79	3	74	
2013		-34	11	-1	3	5	0	0	3	0	1	-44	-103	59	
2014		-17	-9	6	-1	-7	-1	-7	2	12	10	-20	-80	61	
対前年増減 男		2004年	38	10	6	3	1	0	-1	1	5	4	23	-2	25
		2005	9	-10	-4	-1	2	-1	-3	-4	4	3	15	-5	20
		2006	6	-5	-3	-1	-1	0	-1	1	0	0	12	-15	27
	2007	6	-2	-2	0	0	0	-1	1	-1	0	7	-23	31	
	2008	21	-2	-3	1	0	0	0	1	-3	-2	28	2	24	
	2009	40	6	6	-2	1	0	1	0	1	1	34	6	28	
	2010	19	0	-2	1	1	0	1	-1	-3	-4	21	1	21	
	2011	26	4	0	-1	1	1	2	1	-1	0	21	15	7	
	2012	27	-15	-15	0	-1	0	-1	0	-2	-3	45	13	31	
	2013	10	-2	-1	-1	1	0	-1	0	2	2	10	-10	21	
	2014	6	3	7	1	-2	1	-3	1	5	4	-1	-29	26	
	女	2004年	14	-12	-2	-2	-1	-6	0	-1	5	6	20	-6	26
		2005	0	-29	-5	-10	-4	-4	-4	-1	0	-1	28	-9	37
		2006	2	-5	-3	-2	1	-4	2	0	-2	-1	10	-30	39
2007		4	-11	-1	-5	-4	-1	-2	2	3	2	12	-35	49	
2008		10	-7	-4	-9	2	-1	0	3	1	1	16	-19	35	
2009		-1	11	4	0	5	3	3	-3	-9	-8	-3	-40	35	
2010		7	-3	1	-4	1	1	-2	1	-1	-2	12	-6	20	
2011		21	-5	-5	-2	-1	2	2	-1	2	1	24	19	6	
2012		-3	-37	-11	-8	-10	-3	-5	-1	-1	0	33	-11	42	
2013		-44	12	0	4	4	1	1	3	-2	-1	-53	-92	39	
2014		-23	-12	-1	-2	-5	-2	-4	1	7	6	-19	-55	35	

注) 非労働力人口には、「就業希望の有無不詳」を含む。

2 「適当な仕事がありそうにない」ため求職活動をしていなかった者は13万人減少

非労働力人口のうち、就業希望者を非求職理由別にみると、「適当な仕事がありそうにない」とする者は、2014年平均で124万人となり、前年に比べ13万人の減少となった。さらに、「適当な仕事がありそうにない」とする者のうち「近くに仕事がありそうにない」とする者は22万人と7万人の減少、「今の景気や季節では仕事がありそうにない」とする者は6万人と4万人の減少となった。

男女別にみると、男性は「適当な仕事がありそうにない」とする者が36万人（前年に比べ4万人の減少）と最も多く、女性は「出産・育児のため」とする者が101万人（同4万人の減少）と最も多くなった。

（表10）

表10 非求職理由別非労働力人口のうち就業希望者の推移

（万人）

			非労働力人口	うち就業希望者	適当な仕事がありそうにない						出産・育児のため	介護・看護のため	健康上の理由のため	その他
					総数	近くに仕事がありそうにない	自分の知識・能力にあう仕事がありそうにない	勤務時間・賃金などが希望にあう仕事がありそうにない	今の景気や季節では仕事がありそうにない	その他適当な仕事がありそうにない				
2004年	実数	男女計	4340	529	190	41	25	66	22	37	-	-	63	121
2005	実数	男女計	4348	490	172	37	23	62	15	36	-	-	63	115
2006	実数	男女計	4357	480	153	32	23	57	8	33	-	-	67	115
2007	実数	男女計	4367	466	154	32	21	59	9	33	-	-	66	110
2008	実数	男女計	4399	456	150	30	21	56	11	31	-	-	67	107
2009	実数	男女計	4438	474	163	31	21	56	26	29	-	-	63	107
2010	実数	男女計	4464	470	166	35	20	57	24	28	-	-	64	108
2011	実数	男女計	4511	471	165	31	22	60	21	31	-	-	65	105
2012	実数	男女計	4534	417	142	26	19	51	14	32	-	-	66	92
2013	実数	男女計	4500	428	137	29	19	50	10	29	105	20	64	83
2014	実数	男女計	4483	419	124	22	18	50	6	27	101	21	64	89
		男	1575	116	36	7	7	8	3	10	0	4	26	41
		女	2908	303	88	15	10	43	3	17	101	17	38	48
	対前年増減	男女計	-17	-9	-13	-7	-1	0	-4	-2	-4	1	0	6
		男	6	3	-4	-1	-1	0	-2	-1	0	1	0	5
		女	-23	-12	-9	-6	-1	1	-2	-1	-4	1	0	1

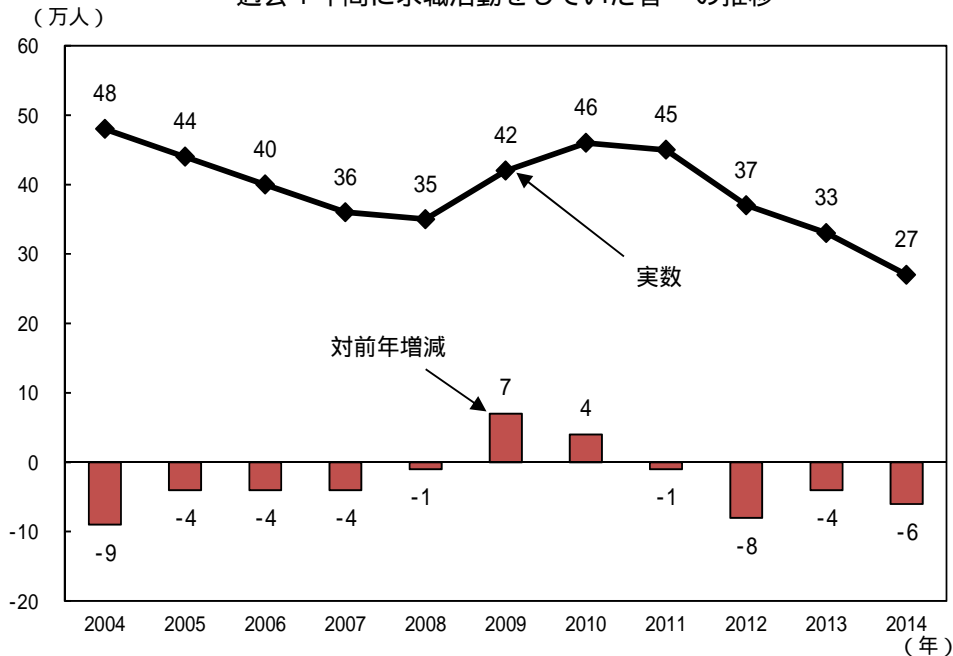
注1) 就業希望者には、「非求職理由不詳」を含む。

注2) 調査票の変更に伴い、2013年から「出産・育児のため」及び「介護・看護のため」を追加し、「家事・育児のため仕事を続けられそうにない」を廃止した。

3 「適当な仕事がありそうにない」ため求職活動をしていなかった者のうち、
過去1年間に求職活動をしたことがある者は6万人減少
非労働力人口のうち、就業希望者について、「適当な仕事がありそうにない」ため求職活動をしていなかった者のうち、過去1年間に求職活動をしたことがある者（ただし、「仕事があればすぐつける」者とする。）は、2014年平均で27万人となり、前年に比べ6万人の減少となった。

(図11, 表11)

図11 「適当な仕事がありそうにない」ため求職活動をしていなかった者のうち、
過去1年間に求職活動をしていた者^{注)}の推移



注) 以下の四つの要件に該当する者

調査期間中に仕事についておらず、求職活動をしていなかったが、就業を希望している
求職活動をしていなかったのは適当な仕事がありそうにないため
仕事があれば、すぐつくことができる
調査期間中は求職活動をしていなかったが、過去1年間に求職活動をしたことがある

表11 非労働力人口における就業希望者の推移

(万人)

		男女計					男					女				
		非労働力人口	うち就業希望者	うち適当な仕事がありそうにない	うち仕事があればすぐつける	うち過去1年間に求職活動あり	非労働力人口	うち就業希望者	うち適当な仕事がありそうにない	うち仕事があればすぐつける	うち過去1年間に求職活動あり	非労働力人口	うち就業希望者	うち適当な仕事がありそうにない	うち仕事があればすぐつける	うち過去1年間に求職活動あり
実数	2004年	4340	529	190	73	48	1405	139	55	24	15	2935	389	135	50	34
	2005	4348	490	172	67	44	1414	129	48	22	15	2935	360	124	44	30
	2006	4357	480	153	60	40	1420	124	44	20	12	2937	355	109	40	28
	2007	4367	466	154	57	36	1426	122	42	17	10	2941	344	112	40	26
	2008	4399	456	150	55	35	1447	120	42	17	10	2951	337	108	38	25
	2009	4438	474	163	67	42	1487	126	47	21	12	2950	348	117	46	30
	2010	4464	470	166	69	46	1506	126	48	23	15	2957	345	118	45	31
	2011	4511	471	165	68	45	1532	130	49	25	17	2978	340	116	43	29
	2012	4534	417	142	58	37	1559	115	42	20	12	2975	303	100	38	26
	2013	4500	428	137	52	33	1569	113	40	17	9	2931	315	97	35	23
	2014	4483	419	124	43	27	1575	116	36	14	7	2908	303	88	29	19
対前年増減	2004年	52	-1	-16	-15	-9	38	10	0	-2	0	14	-12	-16	-11	-8
	2005	8	-39	-18	-6	-4	9	-10	-7	-2	0	0	-29	-11	-6	-4
	2006	9	-10	-19	-7	-4	6	-5	-4	-2	-3	2	-5	-15	-4	-2
	2007	10	-14	1	-3	-4	6	-2	-2	-3	-2	4	-11	3	0	-2
	2008	32	-10	-4	-2	-1	21	-2	0	0	0	10	-7	-4	-2	-1
	2009	39	18	13	12	7	40	6	5	4	2	-1	11	9	8	5
	2010	26	-4	3	2	4	19	0	1	2	3	7	-3	1	-1	1
	2011	47	1	-1	-1	-1	26	4	1	2	2	21	-5	-2	-2	-2
	2012	23	-54	-23	-10	-8	27	-15	-7	-5	-5	-3	-37	-16	-5	-3
	2013	-34	11	-5	-6	-4	10	-2	-2	-3	-3	-44	12	-3	-3	-3
	2014	-17	-9	-13	-9	-6	6	3	-4	-3	-2	-23	-12	-9	-6	-4

第4 就業異動の状況

1 過去1年間の離職経験者のうち、就業者は4万人増加、完全失業者は9万人減少

過去1年間の離職経験者^{注)1}は、2014年平均で565万人となり、前年に比べ11万人の減少となった。これを現在の就業状態^{注)2}別にみると、現在は就業者の者(転職者)が290万人と4万人の増加となった。一方、現在は完全失業者の者が100万人と9万人の減少、現在は非労働力人口の者が175万人と6万人の減少となった。

(表12)

表12 現在の就業状態別過去1年間の離職経験者の推移

現在の就業状態	2004年	2005	2006	2007	2008	2009	2010	2011	2012	2013	2014	
	実数	実数	実数	実数	実数	実数	実数	実数	実数	実数	実数	対前年増減
総数	678	686	676	659	657	701	621	596	596	576	565	-11
就業者(転職者)	323	340	346	346	335	320	283	284	285	286	290	4
完全失業者	144	139	128	123	127	178	147	128	126	109	100	-9
非労働力人口	211	207	202	190	195	203	191	184	185	181	175	-6

注) 1. 「過去1年間の離職経験者」とは、前職を調査時点から過去1年以内に辞めた者をいう。
 2. 「現在の就業状態」とは、調査時点における就業状態をいう。

2 転職者比率は15～24歳が最も高い

転職者^{注)}比率（就業者に占める転職者の割合）は、2014年平均で4.6%となり、前年に比べ0.1ポイントの上昇となった。

男女、年齢階級別にみると、男女共に15～24歳が最も高く、男性は10.2%、女性は12.7%となった。なお、45～54歳以下の各年齢階級では女性が男性よりも高く、55～64歳以上の各年齢階級では男性が女性よりも高くなった。

（図12，表13）

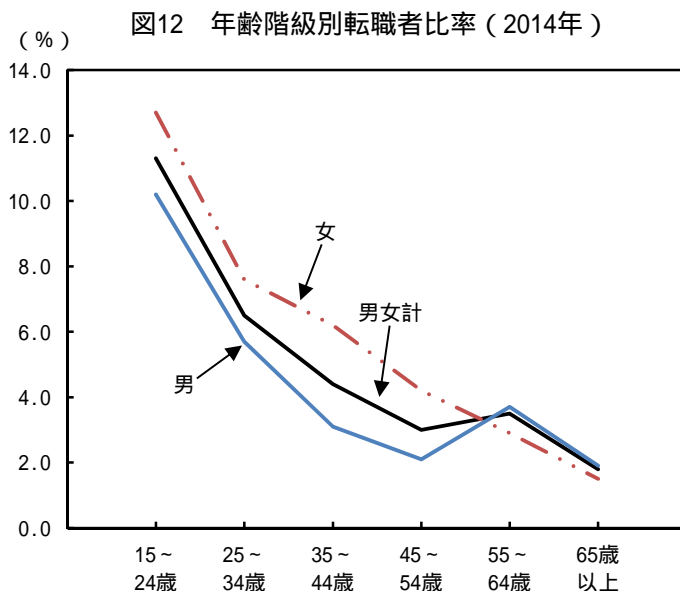


表13 年齢階級別転職者及び転職者比率の推移

		転 職 者 (万 人)							転 職 者 比 率 (%)						
		総数	15～24歳	25～34歳	35～44歳	45～54歳	55～64歳	65歳以上	総数	15～24歳	25～34歳	35～44歳	45～54歳	55～64歳	65歳以上
男女計	2004年	323	78	103	57	41	36	7	5.1	13.5	7.2	4.4	2.9	3.2	1.4
	2005	340	82	108	63	44	37	6	5.4	14.5	7.6	4.8	3.3	3.2	1.2
	2006	346	82	111	67	44	35	7	5.4	14.4	7.9	4.9	3.3	2.9	1.3
	2007	346	75	102	71	46	42	10	5.4	13.6	7.5	5.1	3.5	3.3	1.8
	2008	335	72	102	69	43	40	9	5.3	13.2	7.8	4.8	3.3	3.2	1.6
	2009	320	62	96	69	41	42	9	5.1	12.2	7.6	4.8	3.2	3.4	1.6
	2010	283	53	82	62	38	39	10	4.5	10.9	6.6	4.2	3.0	3.1	1.7
	2011	284	52	82	65	38	40	10	4.5	10.9	6.8	4.3	3.0	3.2	1.7
	2012	285	52	81	64	40	38	10	4.6	11.0	6.8	4.2	3.1	3.2	1.7
	2013	286	53	77	65	40	41	11	4.5	11.0	6.6	4.3	3.0	3.5	1.7
	2014	290	55	75	67	41	40	12	4.6	11.3	6.5	4.4	3.0	3.5	1.8
男	2004年	163	38	51	25	19	25	6	4.4	13.2	6.0	3.2	2.4	3.6	2.0
	2005	165	37	54	26	20	24	5	4.4	13.0	6.5	3.3	2.6	3.4	1.6
	2006	166	36	54	28	18	23	5	4.5	13.1	6.6	3.5	2.4	3.2	1.5
	2007	171	35	52	31	19	27	7	4.6	12.7	6.5	3.7	2.6	3.6	2.0
	2008	166	33	53	28	18	27	6	4.5	12.3	6.9	3.3	2.5	3.5	1.7
	2009	152	26	46	30	16	27	7	4.2	10.6	6.3	3.5	2.2	3.8	1.9
	2010	135	23	40	25	15	25	7	3.7	9.8	5.6	2.9	2.1	3.3	2.0
	2011	139	23	41	27	17	27	7	3.9	10.0	5.9	3.1	2.4	3.6	1.9
	2012	141	25	41	28	16	25	7	3.9	10.6	6.1	3.2	2.2	3.5	1.9
	2013	143	25	39	28	17	27	8	4.0	10.4	5.9	3.2	2.3	3.9	2.1
	2014	139	25	37	27	16	25	8	3.8	10.2	5.7	3.1	2.1	3.7	1.9
女	2004年	160	41	52	33	22	11	2	6.1	14.2	8.9	6.4	3.7	2.5	1.1
	2005	175	46	54	37	24	13	1	6.6	16.0	9.3	6.9	4.2	2.8	0.5
	2006	180	45	57	39	26	11	2	6.8	15.8	9.9	7.1	4.6	2.3	1.0
	2007	175	40	51	40	27	15	2	6.6	14.5	9.1	7.0	4.8	3.1	1.0
	2008	169	39	48	40	24	14	3	6.3	14.4	8.8	6.9	4.3	2.9	1.4
	2009	168	36	50	39	25	15	3	6.3	13.7	9.3	6.7	4.5	3.1	1.4
	2010	148	29	42	36	23	14	3	5.6	11.9	8.0	6.1	4.1	2.8	1.4
	2011	145	28	42	37	21	13	2	5.5	11.8	8.2	6.1	3.8	2.6	0.9
	2012	144	27	40	37	25	12	3	5.4	11.5	7.9	5.9	4.4	2.5	1.3
	2013	143	28	38	36	23	14	3	5.3	11.5	7.5	5.7	3.9	2.9	1.2
	2014	152	31	38	40	25	14	4	5.6	12.7	7.6	6.2	4.2	2.9	1.5

注)「転職者」とは、就業者のうち前職のある者で、過去1年間に離職を経験した者をいう。

第5 若年層（15～34歳）の非正規の職員・従業員及びその希望者

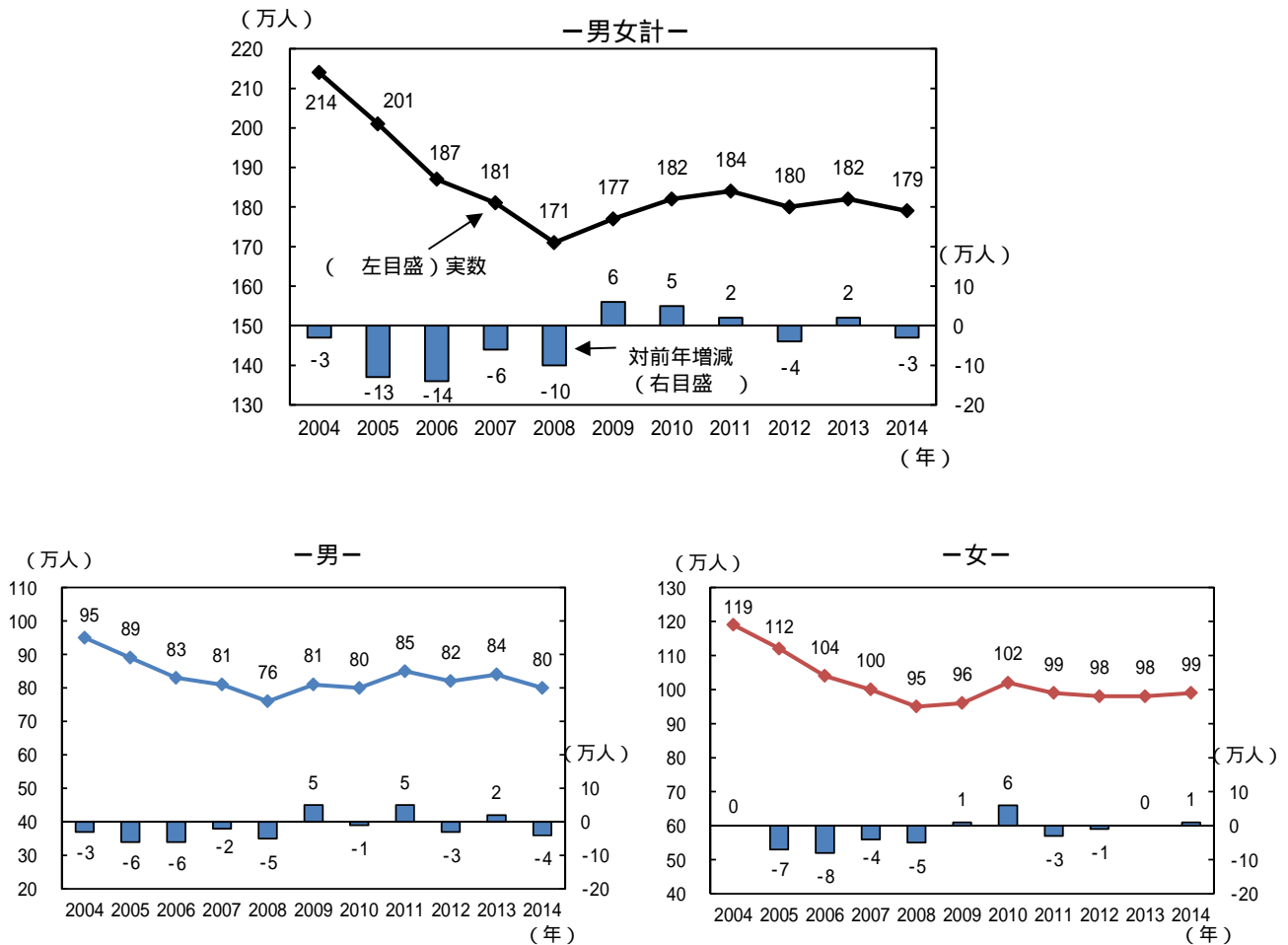
1 「若年層のパート・アルバイト及びその希望者」は3万人減少

「若年層のパート・アルバイト及びその希望者^{注)1)}」（いわゆるフリーター^{注)2)}は、2014年平均で179万人となり、前年に比べ3万人の減少となった。男女別にみると、男性は80万人と4万人の減少、女性は99万人と1万人の増加となった。

若年層人口（15～34歳人口）に占める割合は、2014年平均で6.8%となり、前年と同率となった。男女別にみると、男性は6.0%と0.2ポイントの低下、女性は7.7%と0.2ポイントの上昇となった。

（図13、表14）

図13 「若年層のパート・アルバイト及びその希望者」の推移



注) 1. 「若年層のパート・アルバイト及びその希望者」は年齢が15歳から34歳までで、男性は卒業生、女性は卒業で未婚の者のうち以下の者とした。

- ①雇用者のうち「パート・アルバイト」の者
- ②完全失業者のうち探している仕事の形態が「パート・アルバイト」の者
- ③非労働力人口で、家事も通学もしていない「その他」の者のうち、就業内定しておらず、希望する仕事の形態が「パート・アルバイト」の者

2. 一般的に使用される「フリーター」という用語には厳密な定義が存在しないが、「平成15年版労働経済の分析」（厚生労働省）では、「進学や正社員としての就職をせず、働かない、あるいは「パート」や「アルバイト」として働く10～20歳台を中心としたいわゆるフリーターが増加していることがある」とした上で、以降の「労働経済の分析」で上記に該当する者をフリーターと定義し分析していることを踏まえ、ここでは便宜上、「若年層のパート・アルバイト及びその希望者」を「フリーター」とした。

表14 就業状態別「若年層のパート・アルバイト及びその希望者」の推移

		2004年	2005	2006	2007	2008	2009	2010	2011	2012	2013	2014	対前年増減	
実数 (万人)	男女計	総数	214	201	187	181	171	177	182	184	180	182	179	-3
		雇用者	188	176	167	159	150	153	159	162	159	163	161	-2
		完全失業者	23	21	18	18	18	20	20	19	18	16	14	-2
		非労働力人口	3	4	2	4	3	4	3	3	3	3	4	1
	男	総数	95	89	83	81	76	81	80	85	82	84	80	-4
		雇用者	82	78	72	71	66	70	69	75	71	75	72	-3
		完全失業者	11	9	9	8	8	9	9	8	9	7	6	-1
		非労働力人口	2	2	2	2	2	2	2	2	2	2	2	0
	女	総数	119	112	104	100	95	96	102	99	98	98	99	1
		雇用者	106	98	95	88	84	83	90	87	88	88	89	1
		完全失業者	12	12	9	10	10	11	11	11	9	9	8	-1
		非労働力人口	1	2	0	2	1	2	1	1	1	1	2	1
割合 (%)	男女計	6.5	6.2	5.9	5.9	5.7	6.1	6.4	6.6	6.6	6.8	6.8	0.0	
	男	5.7	5.4	5.2	5.2	5.0	5.5	5.5	6.0	5.9	6.2	6.0	-0.2	
	女	7.3	7.0	6.7	6.6	6.5	6.7	7.3	7.2	7.3	7.5	7.7	0.2	
(参考) 若年層人口 (万人)	男女計	3305	3240	3170	3068	2992	2914	2841	2783	2723	2672	2631	-41	
	男	1677	1645	1610	1559	1520	1481	1443	1415	1384	1360	1341	-19	
	女	1628	1595	1559	1509	1470	1431	1396	1366	1338	1312	1291	-21	

※「若年層のパート・アルバイト及びその希望者」の若年層人口（15～34歳人口）に占める割合を表す。なお、2005年から2011年までについて、時系列接続用数値^{注)}の掲載に伴い、割合についても、ここでは同数値を用いて算出したものを掲載している。

2 25～34歳の「パート・アルバイト及びその希望者」が4万人増加

「若年層のパート・アルバイト及びその希望者」を年齢階級別にみると、15～24歳は2014年平均で73万人となり、前年に比べ7万人の減少、25～34歳は106万人と4万人の増加となった。

(表15)

表15 年齢階級別「若年層のパート・アルバイト及びその希望者」の推移

(万人)

	2004年	2005	2006	2007	2008	2009	2010	2011	2012	2013	2014	
	実数	実数	実数	実数	実数	実数	実数	実数	実数	実数	実数	対前年増減
総数	214	201	187	181	171	177	182	184	180	182	179	-3
15～24歳	115	104	95	89	83	85	84	86	77	80	73	-7
25～34歳	99	97	92	92	88	92	98	98	103	102	106	4

注)「若年層のパート・アルバイト及びその希望者」は四半期平均では公表していないため、時系列接続用数値は、2011年平均について、①2010年国勢調査を基準とした遡及値（新基準）と②2005年国勢調査を基準とした数値（旧基準）の差（①－②）を各年に均等配分して算出した。

$$Y_{t,(\text{時系列接続用数値})} = Y_{t, \text{旧基準}} + \frac{q}{6} \Delta Y$$

Y: 系列（雇用者など）

q: t時点での2005年からの経過年数（2006年の場合、q=1）

ΔY: Yの2011年平均におけるギャップ（新基準－旧基準）

詳細集計 2014年平均 統計表

	ページ
総括表 就業状態別15歳以上人口, 就業者数, 完全失業者数, 非労働力人口.....	20
第1表 雇用形態別雇業者数	21
第2表 雇用形態, 年齢階級別役員を除く雇業者数	22
第3表 仕事からの収入(年間), 雇用形態別雇業者数	24
第4表 年齢階級, 現職の雇用形態について主な理由別非正規の職員・従業員数.....	27
第5表 転職等希望の有無, 現職の雇用形態について主な理由別非正規の職員・従業員数.....	29
第6表 現在の就業状態, 年齢階級別過去1年間の離職経験者数	30
第7表 年齢階級別転職者数及び転職者比率	31
第8表 年齢階級, 失業期間別完全失業者数	32
第9表 前職の離職理由別離職した完全失業者数	33
第10表 年齢階級, 仕事につけない理由別完全失業者数	34
第11表 就業希望の有無別非労働力人口	35
第12表 年齢階級, 非求職理由別非労働力人口	36
第13表 配偶関係, 年齢階級, 雇用形態別雇業者, 完全失業者及び非労働力人口(卒業者).....	38

- 利用上の注意 -

- 1 詳細集計では、刑務所・拘留所等のある区域及び自衛隊区域の施設内の居住者を除いている。また、詳細集計では、基本集計の約4分の1の世帯が対象となっていることなどから、基本集計とは数値は必ずしも一致しない。
- 2 2012年1月分結果から算出の基礎となるベンチマーク人口を、2005年国勢調査結果を基準とする推計人口(旧基準)から2010年国勢調査結果を基準とする推計人口(新基準)に切り替えた。この切替えによる変動(ギャップ)は全国の15歳以上人口で+69万人であったため、2012年以降の結果と接続できるように、2005年から2011年までの数値については、時系列接続用数値を別途算出した(比率を除く。)。本統計表では、この時系列接続用数値を掲載するとともに、同数値により前年比較を行っている。
 なお、東日本大震災の影響により、2011年平均は、関連統計等を用いて補完推計を行っている。
- 3 統計表の数値は、表章単位未満の位で四捨五入してあるため、また、総数に分類不能又は不詳の数を含むため、総数と内訳の合計とは必ずしも一致しない。
- 4 増減数及び増減率は、表章単位の数値から算出している。
 なお、統計表中の「*」印は、分母が小さいため比率を計算していない。
- 5 統計表中の「0」は数値が表章単位に満たないもの、「-」は該当数値のないことを示す。

総括表 就業状態別15歳以上人口，就業者数，完全失業者数，非労働力人口

2014年平均

(万人)

	男女計		男		女	
	実数	対前年増減	実数	対前年増減	実数	対前年増減
15歳以上人口	11062	-6	5330	-4	5731	-4
〔就業状態〕						
労働力人口	6578	10	3755	-10	2824	21
就業者	6342	39	3613	10	2729	28
自営業主	556	2	413	-2	143	4
家族従業者	168	-6	33	1	136	-6
雇用者	5586	41	3151	11	2436	31
うち役員を除く雇用者	5240	39	2889	11	2351	28
完全失業者	236	-29	141	-21	95	-8
非労働力人口	4483	-17	1575	6	2908	-23
〔役員を除く雇用者〕						
・雇用形態別						
正規の職員・従業員	3278	-16	2259	-8	1019	-8
非正規の職員・従業員	1962	56	630	20	1332	36
パート・アルバイト	1347	27	304	3	1042	23
パート	943	15	103	2	840	14
アルバイト	404	12	201	1	202	10
労働者派遣事業所の派遣社員	119	3	48	0	71	3
契約社員	292	19	159	12	133	7
嘱託	119	4	76	4	44	1
その他	86	4	43	1	42	2
〔完全失業者〕						
・失業期間別						
3か月未満	74	-2	35	-2	39	1
3か月以上	154	-26	103	-17	52	-8
3～6か月未満	33	-4	17	-3	16	-2
6か月～1年未満	33	-5	20	-4	13	-2
1年以上	89	-15	66	-10	23	-5
・仕事につけない理由別						
賃金・給料が希望とあわない	17	0	12	0	5	0
勤務時間・休日などが希望とあわない	27	-1	6	-1	21	0
求人年齢と自分の年齢とがあわない	37	-8	25	-6	12	-2
自分の技術や技能が求人要件に満たない	18	-2	12	-1	6	-1
希望する種類・内容の仕事がない	68	-6	41	-5	27	-1
条件にこだわらないが仕事がない	17	-8	12	-7	4	-2
その他	50	-1	32	0	18	-1
〔非労働力人口〕						
就業希望者	419	-9	116	3	303	-12
うち 適当な仕事がありそうにない	124	-13	36	-4	88	-9
うち 仕事があればすぐつける	43	-9	14	-3	29	-6
うち 過去1年間に求職活動あり	27	-6	7	-2	19	-4
就業内定者	97	12	49	5	48	7
就業非希望者	3965	-20	1410	-1	2555	-19

第1表 雇用形態別雇用者数

雇用形態		実数(万人)										割合(%・ポイント)			
		雇用者	うち 役員を 除く 雇用者	正規の 職員・ 従業員	非正規の 職員・ 従業員	パート・ アルバイト	パート	アルバイト	労働者派遣 事業所の 派遣社員	契約社員	嘱託	その他	正規の 職員・ 従業員	非正規の 職員・ 従業員	
男女	男女計	2010年平均	5508	5138	3374	1763	1196	852	344	96	333	138	65.6	34.4	
		2011	5531	5163	3352	1811	1229	874	355	96	360	127	64.9	35.1	
		2012	5522	5154	3340	1813	1241	888	353	90	354	128	64.8	35.2	
		2013	5545	5201	3294	1906	1320	928	392	116	273	115	63.3	36.7	
		2014	5586	5240	3278	1962	1347	943	404	119	292	119	62.6	37.4	
実数	男	2010年平均	3148	2865	2324	540	259	87	172	35	181	66	81.1	18.9	
			2011	3163	2885	2313	571	276	94	182	39	197	62	80.1	19.9
			2012	3147	2865	2300	566	272	97	175	36	197	61	80.3	19.7
			2013	3140	2878	2267	610	301	101	200	48	147	72	78.8	21.2
			2014	3151	2889	2259	630	304	103	201	48	159	76	78.2	21.8
	女	2010年平均	2361	2273	1051	1223	937	764	172	62	152	73	46.2	53.8	
			2011	2369	2279	1039	1241	954	779	173	59	163	66	45.6	54.4
			2012	2375	2288	1041	1247	969	792	177	55	157	67	45.5	54.5
			2013	2405	2323	1027	1296	1019	826	192	68	126	43	44.2	55.8
			2014	2436	2351	1019	1332	1042	840	202	71	133	44	43.3	56.7
対前年増減	男女計	2010年平均	7	14	-21	36	40	35	5	-12	10	-2	-0.7	0.7	
			2011	23	25	-22	48	33	22	11	0	27	-11	-0.7	0.7
			2012	-9	-9	-12	2	12	14	-2	-6	-6	1	-0.1	0.1
			2013	23	47	-46	93	79	40	39	26	34	-46	-1.5	1.5
			2014	41	39	-16	56	27	15	12	3	19	4	-0.7	0.7
	男	2010年平均	-14	-9	-21	13	9	3	6	-2	7	-1	-0.5	0.5	
			2011	15	20	-11	31	17	7	10	4	16	-4	-1.0	1.0
			2012	-16	-20	-13	-5	-4	3	-7	-3	0	-1	0.2	-0.2
			2013	-7	13	-33	44	29	4	25	12	22	-19	-1.5	1.5
			2014	11	11	-8	20	3	2	1	0	12	4	-0.6	0.6
女	2010年平均	20	23	1	23	31	31	-1	-10	3	0	-0.5	0.5		
		2011	8	6	-12	18	17	15	1	-3	11	-7	-0.6	0.6	
		2012	6	9	2	6	15	13	4	-4	-6	1	-0.1	0.1	
		2013	30	35	-14	49	50	34	15	13	12	-27	-1.3	1.3	
		2014	31	28	-8	36	23	14	10	3	7	1	-0.9	0.9	

注) 1. 「契約社員・嘱託」については、調査票の変更に伴い、2013年から「契約社員・嘱託」を分割している。
このため、2013年の対前年増減は「契約社員」と「嘱託」の合計を用いて計算している。
2. 2010年及び2011年の数値については、ベンチマーク人口を2010年国勢調査基準に切替えたことに伴う変動を考慮し、比率を除き、時系列接続用数値に置き換えて掲載した(19頁参照)。
3. 割合は、「正規の職員・従業員」と「非正規の職員・従業員」の合計に占める割合を示す。

第2表 雇用形態，年齢階級別

男女，雇用形態		年齢階級	総数	年齢階級						
				15～24歳	うち 在学中を 除く	25～34歳	35～44歳	45～54歳	55～64歳	65歳以上
男女計	役員を除く雇用者	2010年平均	5138	481	367	1166	1298	1075	881	237
		2011	5163	469	361	1148	1333	1079	890	242
		2012	5154	461	349	1122	1337	1094	879	259
		2013	5201	472	350	1099	1343	1129	873	285
		2014	5240	475	347	1082	1341	1150	872	320
	正規の職員・従業員	2010年平均	3374	259	256	864	942	746	492	74
		2011	3352	247	245	845	961	747	479	74
		2012	3340	243	240	825	968	750	473	81
		2013	3294	240	237	797	954	765	456	81
		2014	3278	244	241	779	943	774	450	86
	非正規の職員・従業員	2010年平均	1763	223	112	302	355	330	391	163
		2011	1811	223	117	304	372	333	414	168
		2012	1813	218	109	297	369	344	406	179
		2013	1906	232	113	301	389	363	417	203
		2014	1962	231	107	303	397	376	421	234
	非正規の職員・従業員の割合(%)	2010年平均	34.4	46.3	30.4	25.9	27.4	30.7	44.2	68.9
		2011	35.1	47.4	32.3	26.4	28.0	30.9	46.4	69.6
		2012	35.2	47.3	31.2	26.5	27.6	31.4	46.2	68.8
		2013	36.7	49.2	32.3	27.4	29.0	32.2	47.8	71.5
2014		37.4	48.6	30.7	28.0	29.6	32.7	48.3	73.1	
実数 (万人)	役員を除く雇用者	2010年平均	2865	236	177	658	750	585	498	137
		2011	2885	231	174	651	770	587	503	142
		2012	2865	230	173	633	766	592	497	148
		2013	2878	234	172	616	761	609	492	167
		2014	2889	236	173	605	754	618	490	185
	正規の職員・従業員	2010年平均	2324	135	133	566	689	538	353	43
		2011	2313	128	126	552	705	537	346	45
		2012	2300	129	128	536	704	542	341	49
		2013	2267	127	126	514	691	553	332	50
		2014	2259	132	130	503	681	560	329	53
	非正規の職員・従業員	2010年平均	540	101	44	92	61	47	145	95
		2011	571	104	48	100	65	49	157	98
		2012	566	101	45	97	63	51	156	99
		2013	610	107	47	101	70	55	160	116
		2014	630	105	44	102	73	58	161	132
	非正規の職員・従業員の割合(%)	2010年平均	18.9	43.1	25.1	14.0	8.1	8.1	28.9	68.6
		2011	19.9	44.9	27.7	15.3	8.5	8.4	31.1	68.8
		2012	19.7	43.9	26.0	15.3	8.2	8.6	31.4	66.9
		2013	21.2	45.7	27.2	16.4	9.2	9.0	32.5	69.9
2014		21.8	44.3	25.3	16.9	9.7	9.4	32.9	71.4	
女	役員を除く雇用者	2010年平均	2273	245	189	507	547	490	383	100
		2011	2279	239	187	496	563	492	388	101
		2012	2288	231	176	489	571	502	383	112
		2013	2323	238	178	483	582	520	381	118
		2014	2351	239	174	477	587	532	381	135
	正規の職員・従業員	2010年平均	1051	125	123	298	253	207	137	30
		2011	1039	122	121	293	256	208	131	29
		2012	1041	114	112	289	264	209	132	32
		2013	1027	114	112	283	263	212	124	31
		2014	1019	113	111	276	262	214	122	33
	非正規の職員・従業員	2010年平均	1223	122	68	210	294	283	245	69
		2011	1241	119	69	203	307	285	255	71
		2012	1247	117	64	200	307	293	250	80
		2013	1296	125	66	200	319	308	257	87
		2014	1332	126	63	201	325	318	260	102
	非正規の職員・従業員の割合(%)	2010年平均	53.8	49.6	35.4	41.4	53.7	57.7	64.0	69.7
		2011	54.4	49.4	36.1	41.0	54.6	57.8	66.0	70.7
		2012	54.5	50.6	36.4	40.9	53.8	58.4	65.4	71.4
		2013	55.8	52.3	37.1	41.4	54.8	59.2	67.5	73.7
2014		56.7	52.7	36.2	42.1	55.4	59.8	68.1	75.6	

注) 1. 2010年及び2011年の数値については、ベンチマーク人口を2010年国勢調査基準に切替えたことに伴う変動を考慮し、比率を除き、時系列接続用数値に置き換えて掲載した(19頁参照)。

2. 割合は、「正規の職員・従業員」と「非正規の職員・従業員」の合計に占める割合を示す。

役員を除く雇用者数

		年齢階級	総数	年齢階級						
				15～24歳	うち 在学中を 除く	25～34歳	35～44歳	45～54歳	55～64歳	65歳以上
男女計	役員を除く雇用者	2010年平均	14	-18	-19	-26	24	15	19	2
		2011	25	-12	-6	-18	35	4	9	5
		2012	-9	-8	-12	-26	4	15	-11	17
		2013	47	11	1	-23	6	35	-6	26
		2014	39	3	-3	-17	-2	21	-1	35
	正規の職員・従業員	2010年平均	-21	-16	-14	-21	12	10	-1	-3
		2011	-22	-12	-11	-19	19	1	-13	0
		2012	-12	-4	-5	-20	7	3	-6	7
		2013	-46	-3	-3	-28	-14	15	-17	0
		2014	-16	4	4	-18	-11	9	-6	5
	非正規の職員・従業員	2010年平均	36	-2	-3	-4	11	6	21	5
		2011	48	0	5	2	17	3	23	5
		2012	2	-5	-8	-7	-3	11	-8	11
		2013	93	14	4	4	20	19	11	24
		2014	56	-1	-6	2	8	13	4	31
	非正規の職員・従業員の割合(ポイント)	2010年平均	0.7	1.3	0.4	0.2	0.4	0.1	1.4	1.8
2011		0.7	1.1	1.9	0.5	0.6	0.2	2.2	0.7	
2012		0.1	-0.1	-1.1	0.1	-0.4	0.5	-0.2	-0.8	
2013		1.5	1.9	1.1	0.9	1.4	0.8	1.6	2.7	
2014		0.7	-0.6	-1.6	0.6	0.6	0.5	0.5	1.6	
対前年増減(万人)	役員を除く雇用者	2010年平均	-9	-9	-13	-20	11	8	4	-3
		2011	20	-5	-3	-7	20	2	5	5
		2012	-20	-1	-1	-18	-4	5	-6	6
		2013	13	4	-1	-17	-5	17	-5	19
		2014	11	2	1	-11	-7	9	-2	18
	正規の職員・従業員	2010年平均	-21	-10	-11	-18	6	7	-2	-5
		2011	-11	-7	-7	-14	16	-1	-7	2
		2012	-13	1	2	-16	-1	5	-5	4
		2013	-33	-2	-2	-22	-13	11	-9	1
		2014	-8	5	4	-11	-10	7	-3	3
	非正規の職員・従業員	2010年平均	13	0	-3	-2	5	1	7	2
		2011	31	3	4	8	4	2	12	3
		2012	-5	-3	-3	-3	-2	2	-1	1
		2013	44	6	2	4	7	4	4	17
		2014	20	-2	-3	1	3	3	1	16
	非正規の職員・従業員の割合(ポイント)	2010年平均	0.5	2.0	0.1	0.1	0.6	0.1	0.9	2.9
2011		1.0	1.8	2.6	1.3	0.4	0.3	2.2	0.2	
2012		-0.2	-1.0	-1.7	0.0	-0.3	0.2	0.3	-1.9	
2013		1.5	1.8	1.2	1.1	1.0	0.4	1.1	3.0	
2014		0.6	-1.4	-1.9	0.5	0.5	0.4	0.4	1.5	
女	役員を除く雇用者	2010年平均	23	-9	-7	-7	11	7	15	5
		2011	6	-6	-2	-11	16	2	5	1
		2012	9	-8	-11	-7	8	10	-5	11
		2013	35	7	2	-6	11	18	-2	6
		2014	28	1	-4	-6	5	12	0	17
	正規の職員・従業員	2010年平均	1	-5	-5	-3	6	3	0	1
		2011	-12	-3	-2	-5	3	1	-6	-1
		2012	2	-8	-9	-4	8	1	1	3
		2013	-14	0	0	-6	-1	3	-8	-1
		2014	-8	-1	-1	-7	-1	2	-2	2
	非正規の職員・従業員	2010年平均	23	-3	-1	-2	6	5	14	3
		2011	18	-3	1	-7	13	2	10	2
		2012	6	-2	-5	-3	0	8	-5	9
		2013	49	8	2	0	12	15	7	7
		2014	36	1	-3	1	6	10	3	15
	非正規の職員・従業員の割合(ポイント)	2010年平均	0.5	0.8	0.4	0.0	-0.2	0.1	1.3	0.6
2011		0.6	-0.2	0.7	-0.4	0.9	0.1	2.0	1.0	
2012		0.1	1.2	0.3	-0.1	-0.8	0.6	-0.6	0.7	
2013		1.3	1.7	0.7	0.5	1.0	0.8	2.1	2.3	
2014		0.9	0.4	-0.9	0.7	0.6	0.6	0.6	1.9	

第3表 仕事からの収入(年間)

雇用形態		実数(万人)										割合(%)			
		雇用者	うち 役員を 除く 雇用者	正規の 職員・ 従業員	非正規の 職員・ 従業員	パート・ アルバイト	パ ー ト	アルバイト	労働者派遣 事業所の 派遣社員	契約社員	嘱託	その他	正規の 職員・ 従業員	非正規の 職員・ 従業員	
実 数	男女計	総数	5508	5138	3374	1763	1196	852	344	96	333	138	-	-	
		100万円未満	842	823	87	736	639	432	207	19	34	43	2.7	42.9	
		100～199万円	974	941	341	599	428	333	93	30	104	37	10.4	34.8	
		200～299万円	908	872	638	232	80	54	26	30	102	21	19.5	13.5	
		300～399万円	792	745	664	81	17	11	6	10	44	10	20.2	4.7	
		400～499万円	594	548	518	32	4	3	1	3	19	6	15.7	1.8	
		500～699万円	658	595	572	23	2	1	1	1	12	8	17.3	1.3	
		700～999万円	423	372	360	11	1	1	0	0	4	6	10.9	0.6	
		1000～1499万円	130	95	93	3	0	0	0	-	2	1	2.8	0.2	
	1500万円以上	42	18	17	1	0	0	-	0	0	0	0.5	0.1		
	2010年平均	男	総数	3148	2865	2324	540	259	87	172	35	181	66	-	-
			100万円未満	184	178	29	149	117	25	90	6	13	13	1.3	28.5
			100～199万円	308	291	131	159	89	40	50	10	45	15	5.8	30.3
			200～299万円	486	464	354	109	34	14	19	9	55	11	15.6	20.7
			300～399万円	546	511	459	51	9	5	4	5	30	6	20.2	9.8
			400～499万円	459	423	399	24	2	1	1	2	15	4	17.5	4.6
			500～699万円	549	494	475	20	1	0	1	1	11	6	20.9	3.6
			700～999万円	377	331	322	9	1	0	0	0	4	5	14.1	1.7
			1000～1499万円	123	91	88	3	0	0	0	-	2	1	3.9	0.6
	1500万円以上	38	16	15	1	0	0	-	0	0	0	0.7	0.2		
	女	総数	2361	2273	1051	1223	937	764	172	62	152	73	-	-	
		100万円未満	659	645	58	587	522	407	115	13	21	30	5.7	49.2	
		100～199万円	667	650	210	441	339	295	44	20	59	23	20.6	36.8	
		200～299万円	421	409	284	124	46	39	7	22	47	9	28.0	10.3	
300～399万円		246	234	204	30	7	6	1	5	14	4	20.0	2.5		
400～499万円		135	126	119	7	1	1	0	1	5	2	11.6	0.6		
500～699万円		110	101	98	4	1	1	0	0	1	2	9.6	0.3		
700～999万円		46	41	39	2	0	0	0	-	0	1	3.8	0.2		
1000～1499万円		7	5	5	0	-	-	-	-	0	0	0.5	-		
1500万円以上	3	2	1	0	0	0	-	0	-	0	0.1	-			
2011年平均	男女計	総数	5531	5163	3352	1811	1229	874	355	96	360	127	-	-	
		100万円未満	834	813	87	727	630	424	207	18	40	40	2.6	41.3	
		100～199万円	1001	966	334	632	452	355	97	31	113	36	10.3	35.7	
		200～299万円	922	884	637	246	90	59	31	32	107	18	19.6	13.9	
		300～399万円	806	759	669	90	18	11	9	9	52	11	20.4	5.1	
		400～499万円	586	544	512	33	5	4	2	3	18	6	15.6	1.8	
		500～699万円	652	594	570	23	3	2	1	1	14	7	17.4	1.3	
		700～999万円	413	366	355	10	1	1	0	0	5	3	10.8	0.6	
		1000～1499万円	132	95	93	3	0	0	0	0	2	1	2.8	0.2	
1500万円以上	40	17	16	1	0	0	0	0	1	0	0.5	0.1			
男	総数	3163	2885	2313	571	276	94	182	39	197	62	-	-		
	100万円未満	191	184	31	153	120	27	92	5	14	15	1.4	27.7		
	100～199万円	323	304	134	170	96	43	54	11	49	15	6.0	30.6		
	200～299万円	494	471	349	121	38	16	22	14	59	10	15.5	21.7		
	300～399万円	551	518	458	58	10	4	5	5	37	7	20.3	10.5		
	400～499万円	450	415	392	23	2	2	1	2	15	4	17.3	4.2		
	500～699万円	546	496	478	19	2	1	1	1	12	4	21.0	3.3		
	700～999万円	369	325	317	8	1	0	0	0	5	3	13.9	1.4		
	1000～1499万円	124	91	89	3	0	0	0	0	2	1	3.9	0.5		
1500万円以上	37	15	15	1	0	0	0	0	0	0	0.7	0.2			
女	総数	2369	2279	1039	1241	954	779	173	59	163	66	-	-		
	100万円未満	644	629	55	575	510	397	113	13	26	26	5.5	47.5		
	100～199万円	678	661	200	461	356	313	43	21	64	22	19.8	38.1		
	200～299万円	428	414	287	126	51	42	9	20	48	8	28.5	10.4		
	300～399万円	254	241	210	32	8	7	2	4	16	4	20.8	2.7		
	400～499万円	137	129	120	9	3	3	1	1	4	2	11.9	0.7		
	500～699万円	106	98	94	5	1	1	0	0	2	2	9.3	0.4		
	700～999万円	45	39	38	2	1	0	0	0	0	1	3.8	0.2		
	1000～1499万円	8	4	4	0	0	0	0	0	0	0	0.4	-		
1500万円以上	3	1	1	0	0	0	0	0	0	0	0.1	-			

注) 1. 「契約社員」、「嘱託」については、調査票の変更に伴い、2013年から「契約社員・嘱託」を「契約社員」、「嘱託」に分割している。

2. 2010年及び2011年の数値については、ベンチマーク人口を2010年国勢調査基準に切替えたことに伴う変動を考慮し、比率を除き、時系列接続用数値に置き換えて掲載した(19頁参照)。

3. 割合は、仕事からの収入(年間)階級別内訳の合計に占める割合を示す。

雇用形態別雇用者数

雇用形態		実数(万人)										割合(%)			
		雇用者	うち役員を除く雇用者	正規の職員・従業員	非正規の職員・従業員	パート・アルバイト	パート	アルバイト	労働者派遣事業所の派遣社員	契約社員	嘱託	その他	正規の職員・従業員	非正規の職員・従業員	
実数	男女計	総数	5522	5154	3340	1813	1241	888	353	90	354	128	-	-	
		100万円未満	839	816	85	731	636	428	209	17	38	40	2.6	41.3	
		100～199万円	1001	965	327	638	458	362	96	33	113	34	10.1	36.1	
		200～299万円	905	866	623	243	89	61	28	27	107	20	19.2	13.7	
		300～399万円	818	770	682	88	18	12	6	9	50	11	21.0	5.0	
		400～499万円	585	541	508	33	4	3	2	2	21	6	15.6	1.9	
		500～699万円	665	608	586	21	2	1	1	1	12	6	18.0	1.2	
		700～999万円	400	347	337	10	1	1	0	0	4	5	10.4	0.6	
		1000～1499万円	123	91	88	3	1	1	0	-	1	1	2.7	0.2	
	1500万円以上	39	16	15	1	0	0	0	0	1	0	0.5	0.1		
	2012年平均	男	総数	3147	2865	2300	566	272	97	175	36	197	61	-	-
			100万円未満	188	180	29	150	117	26	91	6	14	13	1.3	27.3
			100～199万円	316	297	128	169	96	45	51	11	48	14	5.7	30.8
		200～299万円	488	463	344	118	36	15	20	11	60	11	15.3	21.5	
		300～399万円	561	526	468	58	10	6	5	4	37	7	20.8	10.6	
		400～499万円	454	418	393	25	2	1	1	1	17	4	17.5	4.6	
		500～699万円	551	502	485	17	1	1	1	1	10	5	21.6	3.1	
		700～999万円	358	310	301	9	1	1	0	0	4	5	13.4	1.6	
		1000～1499万円	115	86	84	2	0	0	0	-	1	1	3.7	0.4	
	1500万円以上	36	16	15	1	0	0	0	0	1	0	0.7	0.2		
	女	総数	2375	2288	1041	1247	969	792	177	55	157	67	-	-	
		100万円未満	651	636	56	581	519	401	118	11	23	27	5.6	47.7	
		100～199万円	684	669	200	469	362	317	45	22	64	20	19.8	38.5	
		200～299万円	418	404	279	125	53	46	8	15	47	9	27.7	10.3	
300～399万円		257	245	215	30	8	7	1	4	14	4	21.3	2.5		
400～499万円		131	123	115	8	2	2	0	0	4	2	11.4	0.7		
500～699万円		114	106	102	4	1	1	0	0	2	2	10.1	0.3		
700～999万円		42	37	36	1	0	0	0	-	0	1	3.6	0.1		
1000～1499万円		8	5	4	0	0	0	0	-	-	-	0.4	-		
1500万円以上	3	1	1	0	-	-	-	-	0	0	0.1	-			
2013年平均	男女計	総数	5545	5201	3294	1906	1320	928	392	116	273	115	-	-	
		100万円未満	862	841	89	752	670	440	229	23	23	26	2.8	40.4	
		100～199万円	1029	994	320	673	490	381	109	40	91	23	10.0	36.2	
	200～299万円	926	891	618	273	102	69	33	34	87	15	19.3	14.7		
	300～399万円	807	759	661	97	20	13	7	12	40	8	20.7	5.2		
	400～499万円	570	531	497	34	5	3	2	3	14	3	15.6	1.8		
	500～699万円	648	597	576	20	3	1	1	1	7	3	18.0	1.1		
	700～999万円	380	337	329	8	1	0	1	0	3	2	10.3	0.4		
	1000～1499万円	124	93	90	3	0	0	0	0	1	1	2.8	0.2		
1500万円以上	38	17	15	1	0	-	0	0	0	0	0.5	0.1			
男	総数	3140	2878	2267	610	301	101	200	48	147	72	-	-		
	100万円未満	194	187	30	156	126	25	101	6	9	11	1.4	26.3		
	100～199万円	336	317	130	186	109	48	61	15	39	10	5.9	31.4		
	200～299万円	496	474	339	134	42	18	24	14	48	8	15.4	22.6		
	300～399万円	552	516	450	66	11	6	5	7	28	6	20.4	11.1		
	400～499万円	439	407	381	25	3	1	2	2	10	2	17.3	4.2		
	500～699万円	540	496	479	16	2	1	1	1	6	2	21.7	2.7		
	700～999万円	342	303	296	7	1	0	0	0	3	2	13.4	1.2		
	1000～1499万円	116	88	86	2	0	0	0	0	1	1	3.9	0.3		
1500万円以上	35	15	14	1	0	-	0	-	0	0	0.6	0.2			
女	総数	2405	2323	1027	1296	1019	826	192	68	126	43	-	-		
	100万円未満	668	654	58	596	543	415	128	16	14	15	5.9	47.1		
	100～199万円	693	677	190	487	381	333	48	24	52	13	19.2	38.5		
	200～299万円	430	418	279	138	61	51	9	20	39	7	28.2	10.9		
	300～399万円	255	243	211	31	9	7	1	5	12	2	21.3	2.4		
	400～499万円	131	124	116	9	2	2	0	1	4	1	11.7	0.7		
	500～699万円	108	101	97	4	1	1	0	0	1	1	9.8	0.3		
	700～999万円	39	34	33	1	0	0	0	-	0	0	3.3	0.1		
	1000～1499万円	7	5	5	0	0	0	-	-	-	0	0.5	-		
1500万円以上	3	2	1	0	-	-	-	0	0	0	0.1	-			

4. 仕事からの収入(年間)のうち、「500～699万円」以上は、階級幅が異なるので注意が必要。

第3表 仕事からの収入(年間)，雇用形態別雇用者数(続き)

雇用形態		実数(万人)											割合(%，ポイント)			
		雇用者	うち役員を除く雇用者	正規の職員・従業員	非正規の職員・従業員	パート・アルバイト	パート	アルバイト	労働者派遣事業所の派遣社員	契約社員	嘱託	その他	正規の職員・従業員	非正規の職員・従業員		
実数	男女計	男女，仕事からの収入(年間)														
		総数	5586	5240	3278	1962	1347	943	404	119	292	119	86	-	-	
		100万円未満	858	837	78	759	678	442	236	24	22	10	26	2.5	39.6	
		100～199万円	1029	995	299	696	504	394	111	41	96	30	25	9.4	36.3	
		200～299万円	921	886	606	280	102	67	35	34	97	34	13	19.1	14.6	
		300～399万円	814	768	660	107	23	14	8	11	45	21	8	20.8	5.6	
		400～499万円	580	541	504	37	5	3	2	3	15	9	4	15.9	1.9	
		500～699万円	672	619	595	24	3	2	1	2	8	8	3	18.7	1.3	
		700～999万円	384	338	329	9	1	1	0	1	2	3	2	10.4	0.5	
	1000～1499万円	121	90	87	2	0	0	0	0	0	1	1	2.7	0.1		
	1500万円以上	41	18	18	1	0	0	0	0	0	0	0	0.6	0.1		
	2014年平均	男	総数	3151	2889	2259	630	304	103	201	48	159	76	43	-	-
			100万円未満	192	184	27	158	127	27	100	8	9	4	10	1.2	25.8
			100～199万円	327	310	121	188	108	47	61	14	41	14	12	5.5	30.7
			200～299万円	486	464	329	135	42	17	25	13	52	21	7	15.0	22.0
			300～399万円	554	519	446	73	13	6	7	7	31	16	6	20.3	11.9
			400～499万円	446	415	386	29	3	1	2	3	12	8	3	17.6	4.7
			500～699万円	559	513	493	20	2	1	1	2	7	7	2	22.4	3.3
			700～999万円	344	303	296	7	0	0	0	0	2	3	1	13.5	1.1
			1000～1499万円	112	84	82	2	0	-	0	0	0	1	1	3.7	0.3
1500万円以上	39	17	17	1	0	0	0	-	0	0	0	0.8	0.2			
女	総数	2436	2351	1019	1332	1042	840	202	71	133	44	42	-	-		
	100万円未満	666	653	51	602	550	414	136	16	13	6	16	5.2	46.2		
	100～199万円	701	685	177	508	396	347	50	27	55	16	14	18.0	39.0		
	200～299万円	435	422	278	145	59	50	9	21	45	13	6	28.3	11.1		
	300～399万円	261	249	215	35	9	8	1	5	13	5	2	21.9	2.7		
	400～499万円	134	126	118	8	2	1	0	0	3	1	2	12.0	0.6		
	500～699万円	113	106	103	3	1	1	0	0	1	1	1	10.5	0.2		
	700～999万円	41	35	33	2	0	0	0	0	0	0	1	3.4	0.2		
	1000～1499万円	9	6	5	0	0	0	-	-	0	-	0	0.5	-		
1500万円以上	3	1	1	0	0	-	0	0	-	-	0	0.1	-			
対前年増減	男女計	総数	41	39	-16	56	27	15	12	3	19	4	4	-	-	
		100万円未満	-4	-4	-11	7	8	2	7	1	-1	-1	0	-0.3	-0.8	
		100～199万円	0	1	-21	23	14	13	2	1	5	0	2	-0.6	0.1	
		200～299万円	-5	-5	-12	7	0	-2	2	0	10	0	-2	-0.2	-0.1	
		300～399万円	7	9	-1	10	3	1	1	-1	5	3	0	0.1	0.4	
		400～499万円	10	10	7	3	0	0	0	0	1	-1	1	0.3	0.1	
		500～699万円	24	22	19	4	0	1	0	1	1	2	0	0.7	0.2	
		700～999万円	4	1	0	1	0	1	-1	1	-1	1	1	0.1	0.1	
		1000～1499万円	-3	-3	-3	-1	0	0	0	0	-1	0	0	-0.1	-0.1	
	1500万円以上	3	1	3	0	0	0	0	0	0	0	0	0.1	0.0		
	2014年平均	男	総数	11	11	-8	20	3	2	1	0	12	4	1	-	-
			100万円未満	-2	-3	-3	2	1	2	-1	2	0	0	-1	-0.2	-0.5
			100～199万円	-9	-7	-9	2	-1	-1	0	-1	2	0	2	-0.4	-0.7
			200～299万円	-10	-10	-10	1	0	-1	1	-1	4	-1	-1	-0.4	-0.6
			300～399万円	2	3	-4	7	2	0	2	0	3	2	0	-0.1	0.8
			400～499万円	7	8	5	4	0	0	0	1	2	0	1	0.3	0.5
			500～699万円	19	17	14	4	0	0	0	1	1	2	0	0.7	0.6
			700～999万円	2	0	0	0	-1	0	0	0	-1	1	0	0.1	-0.1
1000～1499万円			-4	-4	-4	0	0	0	0	0	-1	0	0	-0.2	0.0	
1500万円以上	4	2	3	0	0	0	0	-	0	0	0	0.2	0.0			
女	総数	31	28	-8	36	23	14	10	3	7	1	2	-	-		
	100万円未満	-2	-1	-7	6	7	-1	8	0	-1	-1	1	-0.7	-0.9		
	100～199万円	8	8	-13	21	15	14	2	3	3	-1	1	-1.2	0.5		
	200～299万円	5	4	-1	7	-2	-1	0	1	6	1	-1	0.1	0.2		
	300～399万円	6	6	4	4	0	1	0	0	1	1	0	0.6	0.3		
	400～499万円	3	2	2	-1	0	-1	0	-1	-1	0	1	0.3	-0.1		
	500～699万円	5	5	6	-1	0	0	0	0	0	0	0	0.7	-0.1		
	700～999万円	2	1	0	1	0	0	0	0	0	0	1	0.1	0.1		
	1000～1499万円	2	1	0	0	0	0	-	-	0	0	0	0.0	-		
1500万円以上	0	-1	0	0	0	-	0	0	0	0	0	0.0	-			

注) 1. 「契約社員」，「嘱託」については，調査票の変更に伴い，2013年から「契約社員・嘱託」を「契約社員」，「嘱託」に分割している。

2. 割合は，仕事からの収入(年間)階級別内訳の合計に占める割合を示す。

3. 仕事からの収入(年間)のうち，「500～699万円」以上は，階級幅が異なるので注意が必要。

第4表 年齢階級，現職の雇用形態について主な理由別非正規の職員・従業員数

現職の雇用形態について主な理由		総数	自分の都合のよい時間に働きたいから	家計の補助・学費等を得たいから	家事・育児・介護等と両立しやすいから	通勤時間が短いから	専門的な技能等をいかせるから	正規の職員・従業員の仕事がないから	その他			
										男女，年齢階級		
実数	2013年平均	男女計	総数	430	396	199	63	134	341	215		
		15～24歳	232	82	47	4	8	9	39	30		
		25～34歳	301	59	31	40	7	18	84	38		
		35～44歳	389	70	88	75	9	21	72	32		
		45～54歳	363	73	104	45	11	20	63	25		
		55～64歳	417	90	87	28	18	40	64	58		
		65歳以上	203	56	39	6	9	25	19	32		
	男	総数	610	118	68	4	16	66	169	112		
	15～24歳	107	38	23	0	3	3	19	14			
	25～34歳	101	16	5	0	2	7	44	18			
	35～44歳	70	8	2	1	1	7	31	12			
	45～54歳	55	6	2	1	1	6	25	9			
	55～64歳	160	20	18	1	4	25	38	36			
	65歳以上	116	30	19	1	4	19	12	22			
	女	総数	1296	311	328	194	47	68	172	103		
	15～24歳	125	44	24	3	5	6	21	16			
	25～34歳	200	43	26	40	5	11	40	20			
	35～44歳	319	62	86	75	7	14	40	20			
	45～54歳	308	67	102	44	10	14	38	16			
	55～64歳	257	69	69	26	14	15	26	22			
	65歳以上	87	26	20	5	5	7	7	10			
	(万人)	2014年平均	男女計	総数	462	392	211	69	151	331	216	
			15～24歳	231	87	46	4	8	10	33	30	
			25～34歳	303	59	30	40	9	24	80	40	
35～44歳			397	74	85	81	11	23	70	30		
45～54歳			376	79	102	51	12	21	65	26		
55～64歳			421	95	87	28	18	40	66	56		
65歳以上			234	68	44	7	10	32	19	35		
男		総数	630	130	71	5	16	75	160	116		
15～24歳		105	41	22	0	3	4	14	13			
25～34歳		102	15	5	1	3	9	40	20			
35～44歳		73	10	2	1	2	7	30	13			
45～54歳		58	7	2	1	1	6	25	10			
55～64歳		161	23	20	1	4	24	38	36			
65歳以上		132	34	21	1	4	24	13	24			
女		総数	1332	332	321	206	53	76	171	101		
15～24歳		126	46	24	3	5	6	18	16			
25～34歳		201	44	25	39	6	15	40	20			
35～44歳		325	64	83	80	9	16	40	17			
45～54歳		318	73	100	50	11	15	40	15			
55～64歳		260	72	67	27	15	16	28	20			
65歳以上		102	34	23	7	6	8	6	12			
対前年増減(万人)		2014年平均	男女計	総数	56	32	-4	12	6	17	-10	1
			15～24歳	-1	5	-1	0	0	1	-6	0	
			25～34歳	2	0	-1	0	2	6	-4	2	
	35～44歳		8	4	-3	6	2	2	-2	-2		
	45～54歳		13	6	-2	6	1	1	2	1		
	55～64歳		4	5	0	0	0	0	2	-2		
	65歳以上		31	12	5	1	1	7	0	3		
	男	総数	20	12	3	1	0	9	-9	4		
	15～24歳	-2	3	-1	0	0	1	-5	-1			
	25～34歳	1	-1	0	1	1	2	-4	2			
	35～44歳	3	2	0	0	1	0	-1	1			
	45～54歳	3	1	0	0	0	0	0	1			
	55～64歳	1	3	2	0	0	-1	0	0			
	65歳以上	16	4	2	0	0	5	1	2			
女	総数	36	21	-7	12	6	8	-1	-2			
15～24歳	1	2	0	0	0	0	-3	0				
25～34歳	1	1	-1	-1	1	4	0	0				
35～44歳	6	2	-3	5	2	2	0	-3				
45～54歳	10	6	-2	6	1	1	2	-1				
55～64歳	3	3	-2	1	1	1	2	-2				
65歳以上	15	8	3	2	1	1	-1	2				

注)「現職の雇用形態について主な理由」に係る項目については、調査票の変更に伴い、2013年から集計を開始した。このため、対前年増減の算出は2014年以降となる。

第4表 年齢階級，現職の雇用形態について主な理由別非正規の職員・従業員数（続き）

		現職の雇用形態について主な理由								
		総数	自分の都合のよい時間に働きたいから	家計の補助・学費等を得たいから	家事・育児・介護等と両立しやすいから	通勤時間が短いから	専門的な技能等をいかせるから	正規の職員・従業員の仕事がないから	その他	
割合 (%)	男女計	総数	-	24.2	22.3	11.2	3.5	7.5	19.2	12.1
		15～24歳	-	37.4	21.5	1.8	3.7	4.1	17.8	13.7
		25～34歳	-	21.3	11.2	14.4	2.5	6.5	30.3	13.7
		35～44歳	-	19.1	24.0	20.4	2.5	5.7	19.6	8.7
		45～54歳	-	21.4	30.5	13.2	3.2	5.9	18.5	7.3
		55～64歳	-	23.4	22.6	7.3	4.7	10.4	16.6	15.1
		65歳以上	-	30.1	21.0	3.2	4.8	13.4	10.2	17.2
	2013年平均	総数	-	21.3	12.3	0.7	2.9	11.9	30.6	20.3
		15～24歳	-	38.0	23.0	-	3.0	3.0	19.0	14.0
		25～34歳	-	17.4	5.4	-	2.2	7.6	47.8	19.6
		35～44歳	-	12.9	3.2	1.6	1.6	11.3	50.0	19.4
		45～54歳	-	12.0	4.0	2.0	2.0	12.0	50.0	18.0
		55～64歳	-	14.1	12.7	0.7	2.8	17.6	26.8	25.4
		65歳以上	-	28.0	17.8	0.9	3.7	17.8	11.2	20.6
	女	総数	-	25.4	26.8	15.9	3.8	5.6	14.1	8.4
		15～24歳	-	37.0	20.2	2.5	4.2	5.0	17.6	13.4
		25～34歳	-	23.2	14.1	21.6	2.7	5.9	21.6	10.8
		35～44歳	-	20.4	28.3	24.7	2.3	4.6	13.2	6.6
		45～54歳	-	23.0	35.1	15.1	3.4	4.8	13.1	5.5
		55～64歳	-	28.6	28.6	10.8	5.8	6.2	10.8	9.1
		65歳以上	-	32.5	25.0	6.3	6.3	8.8	8.8	12.5
男女計	総数	-	25.2	21.4	11.5	3.8	8.2	18.1	11.8	
	15～24歳	-	39.9	21.1	1.8	3.7	4.6	15.1	13.8	
	25～34歳	-	20.9	10.6	14.2	3.2	8.5	28.4	14.2	
	35～44歳	-	19.8	22.7	21.7	2.9	6.1	18.7	8.0	
	45～54歳	-	22.2	28.7	14.3	3.4	5.9	18.3	7.3	
	55～64歳	-	24.4	22.3	7.2	4.6	10.3	16.9	14.4	
	65歳以上	-	31.6	20.5	3.3	4.7	14.9	8.8	16.3	
2014年平均	総数	-	22.7	12.4	0.9	2.8	13.1	27.9	20.2	
	15～24歳	-	42.3	22.7	-	3.1	4.1	14.4	13.4	
	25～34歳	-	16.1	5.4	1.1	3.2	9.7	43.0	21.5	
	35～44歳	-	15.4	3.1	1.5	3.1	10.8	46.2	20.0	
	45～54歳	-	13.5	3.8	1.9	1.9	11.5	48.1	19.2	
	55～64歳	-	15.8	13.7	0.7	2.7	16.4	26.0	24.7	
	65歳以上	-	28.1	17.4	0.8	3.3	19.8	10.7	19.8	
女	総数	-	26.3	25.5	16.3	4.2	6.0	13.6	8.0	
	15～24歳	-	39.0	20.3	2.5	4.2	5.1	15.3	13.6	
	25～34歳	-	23.3	13.2	20.6	3.2	7.9	21.2	10.6	
	35～44歳	-	20.7	26.9	25.9	2.9	5.2	12.9	5.5	
	45～54歳	-	24.0	32.9	16.4	3.6	4.9	13.2	4.9	
	55～64歳	-	29.4	27.3	11.0	6.1	6.5	11.4	8.2	
	65歳以上	-	35.4	24.0	7.3	6.3	8.3	6.3	12.5	
対前年増減 (ポイント)	男女計	総数	-	1.0	-0.9	0.3	0.3	0.7	-1.1	-0.3
		15～24歳	-	2.5	-0.4	0.0	0.0	0.5	-2.7	0.1
		25～34歳	-	-0.4	-0.6	-0.2	0.7	2.0	-1.9	0.5
		35～44歳	-	0.7	-1.3	1.3	0.4	0.4	-0.9	-0.7
		45～54歳	-	0.8	-1.8	1.1	0.2	0.0	-0.2	0.0
		55～64歳	-	1.0	-0.3	-0.1	-0.1	-0.1	0.3	-0.7
		65歳以上	-	1.5	-0.5	0.1	-0.1	1.5	-1.4	-0.9
	2014年平均	総数	-	1.4	0.1	0.2	-0.1	1.2	-2.7	-0.1
		15～24歳	-	4.3	-0.3	-	0.1	1.1	-4.6	-0.6
		25～34歳	-	-1.3	0.0	1.1	1.0	2.1	-4.8	1.9
		35～44歳	-	2.5	-0.1	-0.1	1.5	-0.5	-3.8	0.6
		45～54歳	-	1.5	-0.2	-0.1	-0.1	-0.5	-1.9	1.2
		55～64歳	-	1.7	1.0	0.0	-0.1	-1.2	-0.8	-0.7
		65歳以上	-	0.1	-0.4	-0.1	-0.4	2.0	-0.5	-0.8
女	総数	-	0.9	-1.3	0.4	0.4	0.4	-0.5	-0.4	
	15～24歳	-	2.0	0.1	0.0	0.0	0.1	-2.3	0.2	
	25～34歳	-	0.1	-0.9	-1.0	0.5	2.0	-0.4	-0.2	
	35～44歳	-	0.3	-1.4	1.2	0.6	0.6	-0.3	-1.1	
	45～54歳	-	1.0	-2.2	1.3	0.2	0.1	0.1	-0.6	
	55～64歳	-	0.8	-1.3	0.2	0.3	0.3	0.6	-0.9	
	65歳以上	-	2.9	-1.0	1.0	0.0	-0.5	-2.5	0.0	

注) 1. 「現職の雇用形態について主な理由」に係る項目については、調査票の変更に伴い、2013年から集計を開始した。

このため、対前年増減の算出は2014年以降となる。

2. 割合は、内訳の合計に占める割合を示す。

第5表 転職等希望の有無，現職の雇用形態について主な理由別非正規の職員・従業員数

(万人)

現職の雇用形態について主な理由		総数	自分の都合のよい時間に働きたいから	家計の補助・学費等を得たいから	家事・育児・介護等と両立しやすいから	通勤時間が短いから	専門的な技能等をいかせるから	正規の職員・従業員の仕事がないから	その他	
										男女， 転職等希望の有無
実数	2013年	男女計	451	80	81	41	15	20	163	40
		男	176	27	26	12	5	8	77	15
		女	275	53	55	29	9	13	87	24
		平均	1427	346	312	157	48	113	175	173
	2014年	男女計	161	24	13	1	5	9	85	19
		男	74	9	5	0	2	4	43	8
		女	87	15	8	1	3	5	42	11
		平均	438	93	55	3	11	56	82	91
	2015年	男女計	290	55	68	40	10	11	78	20
		男	102	18	21	12	3	3	34	7
		女	188	37	47	28	7	8	45	13
		平均	989	253	257	153	37	56	93	82
2016年	男女計	462	88	81	43	16	26	159	40	
	男	177	30	26	14	5	8	73	16	
	女	285	58	55	29	10	17	86	24	
	平均	1467	369	309	167	53	124	169	173	
2017年	男女計	162	28	12	2	4	13	78	21	
	男	71	11	4	1	1	4	40	8	
	女	91	17	8	1	3	9	39	13	
	平均	454	100	58	3	12	61	80	93	
2018年	男女計	300	60	69	41	11	13	81	19	
	男	106	19	22	14	4	4	34	7	
	女	194	41	47	28	7	9	47	12	
	平均	1013	269	250	164	41	63	89	81	
対前年増減	男女計	11	8	0	2	1	6	-4	0	
	男	1	3	0	2	0	0	-4	1	
	女	10	5	0	0	1	4	-1	0	
	平均	40	23	-3	10	5	11	-6	0	
2019年	男女計	1	4	-1	1	-1	4	-7	2	
	男	-3	2	-1	1	-1	0	-3	0	
	女	4	2	0	0	0	4	-3	2	
	平均	16	7	3	0	1	5	-2	2	
2020年	男女計	10	5	1	1	1	2	3	-1	
	男	4	1	1	2	1	1	0	0	
	女	6	4	0	0	0	1	2	-1	
	平均	24	16	-7	11	4	7	-4	-1	

- 注) 1. 「現職の雇用形態について主な理由」及び「転職等希望の有無」に係る項目については，調査票の変更に伴い，2013年から集計を開始した。このため，対前年増減の算出は2014年以降となる。
2. 「転職等希望者」とは，「非正規の職員・従業員」で，転職等を希望している者
3. 「求職者」とは，「転職等希望者」で，求職活動をしている者
4. 「非求職者」とは，「転職等希望者」で，求職活動をしていない者
5. 「転職等非希望者」とは，「非正規の職員・従業員」で，転職等を希望していない者

第6表 現在の就業状態，年齢階級別過去1年間の離職経験者数

(万人)

男女，現在の就業状態		年齢階級	総数	15～24歳	25～34歳	35～44歳	45～54歳	55～64歳	65歳以上
男女計	総数	2010年平均	621	105	150	113	76	112	64
		2011	596	101	144	112	74	108	60
		2012	596	99	141	112	74	105	64
		2013	576	97	133	107	74	100	67
		2014	565	100	126	107	72	90	69
	就業者	2010年平均	283	53	82	62	38	39	10
		2011	284	52	82	65	38	40	10
		2012	285	52	81	64	40	38	10
		2013	286	53	77	65	40	41	11
		2014	290	55	75	67	41	40	12
	完全失業者	2010年平均	147	20	36	30	24	31	5
		2011	128	18	32	27	20	25	5
		2012	126	18	31	27	21	24	5
		2013	109	14	27	24	19	21	5
		2014	100	15	24	21	17	17	6
	非労働力人口	2010年平均	191	32	32	21	14	42	49
		2011	184	31	30	20	16	43	45
		2012	185	29	29	21	13	43	49
		2013	181	30	29	18	15	38	51
		2014	175	30	27	19	14	33	51
男	総数	2010年平均	284	46	62	42	28	66	41
		2011	274	46	61	43	29	63	37
		2012	275	45	60	43	28	59	40
		2013	268	46	56	41	28	58	42
		2014	251	46	52	39	25	49	40
	就業者	2010年平均	135	23	40	25	15	25	7
		2011	139	23	41	27	17	27	7
		2012	141	25	41	28	16	25	7
		2013	143	25	39	28	17	27	8
		2014	139	25	37	27	16	25	8
	完全失業者	2010年平均	81	9	19	15	12	22	5
		2011	69	9	17	14	10	18	4
		2012	68	8	16	13	10	16	4
		2013	58	7	14	11	9	14	4
		2014	51	7	12	10	7	11	4
	非労働力人口	2010年平均	68	14	3	2	1	19	29
		2011	66	14	3	2	2	18	26
		2012	66	12	3	2	2	18	29
		2013	67	14	3	2	2	17	30
		2014	61	14	3	2	2	13	28
女	総数	2010年平均	335	58	88	71	46	46	24
		2011	321	53	85	69	45	46	22
		2012	321	54	81	70	47	46	24
		2013	308	51	76	65	46	42	25
		2014	315	55	75	69	46	41	29
	就業者	2010年平均	148	29	42	36	23	14	3
		2011	145	28	42	37	21	13	2
		2012	144	27	40	37	25	12	3
		2013	143	28	38	36	23	14	3
		2014	152	31	38	40	25	14	4
	完全失業者	2010年平均	65	11	17	15	11	10	1
		2011	58	8	17	14	11	9	1
		2012	58	10	15	14	11	9	1
		2013	51	7	13	13	10	7	1
		2014	49	8	13	11	9	7	1
	非労働力人口	2010年平均	122	18	29	20	12	22	20
		2011	118	17	26	18	13	24	19
		2012	119	17	26	19	11	25	20
		2013	114	16	25	16	13	21	21
		2014	114	16	24	18	12	20	24

注) 2010年及び2011年の数値については、ベンチマーク人口を2010年国勢調査基準に切替えたことに伴う変動を考慮し、比率を除き、時系列接続用数値に置き換えて掲載した(19頁参照)。

第7表 年齢階級別転職者数及び転職者比率

		年齢階級	総数	15～24歳	25～34歳	35～44歳	45～54歳	55～64歳	65歳以上		
男女											
転職者数	実数 (万人)	男女計	2010年平均	283	53	82	62	38	39	10	
			2011	284	52	82	65	38	40	10	
			2012	285	52	81	64	40	38	10	
			2013	286	53	77	65	40	41	11	
			2014	290	55	75	67	41	40	12	
			2010年平均	135	23	40	25	15	25	7	
		男	2011	139	23	41	27	17	27	7	
			2012	141	25	41	28	16	25	7	
			2013	143	25	39	28	17	27	8	
			2014	139	25	37	27	16	25	8	
			女	2010年平均	148	29	42	36	23	14	3
				2011	145	28	42	37	21	13	2
	2012	144		27	40	37	25	12	3		
	2013	143		28	38	36	23	14	3		
	2014	152		31	38	40	25	14	4		
	対前年増減 (万人)	男女計		2010年平均	-37	-9	-14	-7	-3	-3	1
			2011	1	-1	0	3	0	1	0	
			2012	1	0	-1	-1	2	-2	0	
			2013	1	1	-4	1	0	3	1	
			2014	4	2	-2	2	1	-1	1	
			2010年平均	-17	-3	-6	-5	-1	-2	0	
		男	2011	4	0	1	2	2	2	0	
			2012	2	2	0	1	-1	-2	0	
			2013	2	0	-2	0	1	2	1	
2014			-4	0	-2	-1	-1	-2	0		
女			2010年平均	-20	-7	-8	-3	-2	-1	0	
			2011	-3	-1	0	1	-2	-1	-1	
	2012	-1	-1	-2	0	4	-1	1			
	2013	-1	1	-2	-1	-2	2	0			
	2014	9	3	0	4	2	0	1			
	転職者比率	実数 (%)	男女計	2010年平均	4.5	10.9	6.6	4.2	3.0	3.1	1.7
2011				4.5	10.9	6.8	4.3	3.0	3.2	1.7	
2012				4.6	11.0	6.8	4.2	3.1	3.2	1.7	
2013				4.5	11.0	6.6	4.3	3.0	3.5	1.7	
2014				4.6	11.3	6.5	4.4	3.0	3.5	1.8	
2010年平均				3.7	9.8	5.6	2.9	2.1	3.3	2.0	
男			2011	3.9	10.0	5.9	3.1	2.4	3.6	1.9	
			2012	3.9	10.6	6.1	3.2	2.2	3.5	1.9	
			2013	4.0	10.4	5.9	3.2	2.3	3.9	2.1	
			2014	3.8	10.2	5.7	3.1	2.1	3.7	1.9	
			女	2010年平均	5.6	11.9	8.0	6.1	4.1	2.8	1.4
				2011	5.5	11.8	8.2	6.1	3.8	2.6	0.9
2012		5.4		11.5	7.9	5.9	4.4	2.5	1.3		
2013		5.3		11.5	7.5	5.7	3.9	2.9	1.2		
2014		5.6		12.7	7.6	6.2	4.2	2.9	1.5		
対前年増減 (ポイント)		男女計		2010年平均	-0.6	-1.3	-1.0	-0.6	-0.2	-0.3	0.1
			2011	0.0	0.0	0.2	0.1	0.0	0.1	0.0	
			2012	0.1	0.1	0.0	-0.1	0.1	0.0	0.0	
			2013	-0.1	0.0	-0.2	0.1	-0.1	0.3	0.0	
			2014	0.1	0.3	-0.1	0.1	0.0	0.0	0.1	
			2010年平均	-0.5	-0.8	-0.7	-0.6	-0.1	-0.5	0.1	
		男	2011	0.2	0.2	0.3	0.2	0.3	0.3	-0.1	
			2012	0.0	0.6	0.2	0.1	-0.2	-0.1	0.0	
			2013	0.1	-0.2	-0.2	0.0	0.1	0.4	0.2	
	2014		-0.2	-0.2	-0.2	-0.1	-0.2	-0.2	-0.2		
	女		2010年平均	-0.7	-1.8	-1.3	-0.6	-0.4	-0.3	0.0	
			2011	-0.1	-0.1	0.2	0.0	-0.3	-0.2	-0.5	
2012		-0.1	-0.3	-0.3	-0.2	0.6	-0.1	0.4			
2013		-0.1	0.0	-0.4	-0.2	-0.5	0.4	-0.1			
2014		0.3	1.2	0.1	0.5	0.3	0.0	0.3			

注) 1. 2010年及び2011年の数値については、ベンチマーク人口を2010年国勢調査基準に切替えたことに伴う変動を考慮し、比率を除き、時系列接続用数値に置き換えて掲載した(19頁参照)。
 2. 「転職者」とは、就業者のうち前職のある者で、過去1年間に離職を経験した者
 3. 「転職者比率(%)」=転職者数÷就業者数×100

第8表 年齢階級，失業期間別完全失業者数

(万人)

年齢階級，失業期間		2010年平均	2011	2012	2013	2014	
実数	総数	完全失業者	334	302	285	265	236
		3か月未満	94	88	85	76	74
		3か月以上	230	205	192	180	154
		3～6か月未満	51	42	41	37	33
		6か月～1年未満	58	46	44	38	33
		1年以上	121	117	107	104	89
	15～24歳	完全失業者	52	45	42	36	33
		3か月未満	16	13	14	13	13
		3か月以上	31	30	27	21	19
		3～6か月未満	8	8	6	5	4
		6か月～1年未満	9	8	8	5	6
		1年以上	14	14	13	11	9
	25～34歳	完全失業者	82	74	69	66	55
		3か月未満	24	23	22	20	18
		3か月以上	56	50	44	43	36
		3～6か月未満	11	10	10	8	8
		6か月～1年未満	13	11	8	9	7
		1年以上	32	29	26	27	21
	35～44歳	完全失業者	71	66	64	60	53
		3か月未満	20	19	20	16	17
		3か月以上	49	43	41	42	34
3～6か月未満		11	9	9	9	6	
6か月～1年未満		11	9	7	8	6	
1年以上		27	25	25	25	22	
45～54歳	完全失業者	52	47	45	45	42	
	3か月未満	14	13	13	12	13	
	3か月以上	36	34	32	31	28	
	3～6か月未満	8	6	6	7	5	
	6か月～1年未満	9	8	9	6	5	
	1年以上	19	20	17	18	17	
55～64歳	完全失業者	63	58	51	45	38	
	3か月未満	15	15	13	12	10	
	3か月以上	47	41	37	32	27	
	3～6か月未満	11	9	8	6	6	
	6か月～1年未満	12	9	10	9	6	
	1年以上	24	23	19	17	15	
65歳以上	完全失業者	15	13	14	15	15	
	3か月未満	4	3	3	3	5	
	3か月以上	12	10	11	11	10	
	3～6か月未満	2	1	2	2	2	
	6か月～1年未満	3	2	2	2	2	
	1年以上	7	7	7	7	6	
対前年増減	総数	完全失業者	-2	-32	-17	-20	-29
		3か月未満	-23	-6	-3	-9	-2
		3か月以上	15	-25	-13	-12	-26
		3～6か月未満	-8	-9	-1	-4	-4
		6か月～1年未満	-2	-12	-2	-6	-5
		1年以上	25	-4	-10	-3	-15
	15～24歳	完全失業者	0	-7	-3	-6	-3
		3か月未満	-5	-3	1	-1	0
		3か月以上	0	-1	-3	-6	-2
		3～6か月未満	-1	0	-2	-1	-1
		6か月～1年未満	-1	-1	0	-3	1
		1年以上	2	0	-1	-2	-2
	25～34歳	完全失業者	-5	-8	-5	-3	-11
		3か月未満	-5	-1	-1	-2	-2
		3か月以上	-1	-6	-6	-1	-7
		3～6か月未満	-5	-1	0	-2	0
		6か月～1年未満	-2	-2	-3	1	-2
		1年以上	6	-3	-3	1	-6
	35～44歳	完全失業者	1	-5	-2	-4	-7
		3か月未満	-4	-1	1	-4	1
		3か月以上	4	-6	-2	1	-8
3～6か月未満		-1	-2	0	0	-3	
6か月～1年未満		-1	-2	-2	1	-2	
1年以上		6	-2	0	0	-3	
45～54歳	完全失業者	1	-5	-2	0	-3	
	3か月未満	-3	-1	0	-1	1	
	3か月以上	3	-2	-2	-1	-3	
	3～6か月未満	-1	-2	0	1	-2	
	6か月～1年未満	-1	-1	1	-3	-1	
	1年以上	5	1	-3	1	-1	
55～64歳	完全失業者	4	-5	-7	-6	-7	
	3か月未満	-5	0	-2	-1	-2	
	3か月以上	8	-6	-4	-5	-5	
	3～6か月未満	0	-2	-1	-2	0	
	6か月～1年未満	1	-3	1	-1	-3	
	1年以上	7	-1	-4	-2	-2	
65歳以上	完全失業者	0	-2	1	1	0	
	3か月未満	0	-1	0	0	2	
	3か月以上	1	-2	1	0	-1	
	3～6か月未満	0	-1	1	0	0	
	6か月～1年未満	0	-1	0	0	0	
	1年以上	1	0	0	0	-1	

注) 2010年及び2011年の数値については、ベンチマーク人口を2010年国勢調査基準に切替えたことに伴う変動を考慮し、比率を除き、時系列接続用数値に置き換えて掲載した(19頁参照)。

第9表 前職の離職理由別離職した完全失業者数

前職の離職理由		総数	会社倒産・ 事業所閉鎖 のため	人員整理・ 勧奨退職 のため	事業不振や 先行き不安 のため	定年又は 雇用契約 の満了	より良い 条件の 仕事を 探すため	結婚・出 産・育児 のため	介護・看護 のため	家事・通 学・健康上の 理由のため	その他	
男女												
実 数 （ 万 人 ）	男女計	2010年平均	244	31	41	22	37	31	5	4	26	41
		2011	216	24	34	17	37	28	4	3	25	40
		2012	204	21	27	15	35	27	4	4	26	40
		2013	190	18	22	13	30	29	4	5	24	41
		2014	165	15	16	12	27	27	4	4	21	37
	男	2010年平均	159	21	30	18	24	20	0	2	14	25
		2011	140	17	25	13	25	18	0	1	14	25
		2012	129	15	19	12	23	16	-	2	14	25
		2013	121	12	16	10	20	18	0	2	13	25
		2014	103	10	11	8	17	17	0	2	11	23
	女	2010年平均	85	10	11	4	13	11	4	2	12	16
		2011	76	7	9	4	12	11	4	2	12	16
		2012	75	6	8	3	12	10	4	2	11	16
		2013	69	6	6	3	10	11	4	3	11	15
		2014	62	4	5	3	10	10	3	2	10	13
割 合 （ ％ ）	男女計	2010年平均	-	13.0	17.2	9.2	15.5	13.0	2.1	1.7	10.9	17.2
		2011	-	11.4	15.7	8.1	17.1	13.3	1.9	1.4	11.9	19.0
		2012	-	10.6	13.6	7.5	17.6	13.6	2.0	2.0	13.1	20.1
		2013	-	9.7	11.8	7.0	16.1	15.6	2.2	2.7	12.9	22.0
		2014	-	9.2	9.8	7.4	16.6	16.6	2.5	2.5	12.9	22.7
	男	2010年平均	-	13.6	19.5	11.7	15.6	13.0	-	1.3	9.1	16.2
		2011	-	12.3	18.1	9.4	18.1	13.0	-	0.7	10.1	18.1
		2012	-	11.9	15.1	9.5	18.3	12.7	-	1.6	11.1	19.8
		2013	-	10.3	13.8	8.6	17.2	15.5	-	1.7	11.2	21.6
		2014	-	10.1	11.1	8.1	17.2	17.2	-	2.0	11.1	23.2
	女	2010年平均	-	12.0	13.3	4.8	15.7	13.3	4.8	2.4	14.5	19.3
		2011	-	9.1	11.7	5.2	15.6	14.3	5.2	2.6	15.6	20.8
		2012	-	8.3	11.1	4.2	16.7	13.9	5.6	2.8	15.3	22.2
		2013	-	8.7	8.7	4.3	14.5	15.9	5.8	4.3	15.9	21.7
		2014	-	6.7	8.3	5.0	16.7	16.7	5.0	3.3	16.7	21.7

注) 1. 2010年及び2011年の数値については、ベンチマーク人口を2010年国勢調査基準に切替えたことに伴う変動を考慮し、比率を除き、時系列接続用数値に置き換えて掲載した(19頁参照)。

2. 「離職した完全失業者」とは、前職のある完全失業者のうち、前職を辞めたことを理由として求職している者

3. 割合は、前職の離職理由別内訳の合計に占める割合を示す。

第10表 年齢階級、仕事につけない理由別完全失業者数

仕事につけない理由		総数	理由							
			賃金・給料が希望とあわない	勤務時間・休日などが希望とあわない	求人の年齢と自分の年齢とがあわない	自分の技術や技能が求人要件に満たない	希望する種類・内容の仕事がない	条件にこだわらないが仕事がない	その他	
男女	年齢階級									
実数 (万人)	男	2010年平均	334	20	28	57	23	101	48	54
		2011	302	17	28	53	24	87	39	51
		2012	285	19	28	47	22	81	30	54
		2013	265	17	28	45	20	74	25	51
		2014	236	17	27	37	18	68	17	50
		15～24歳	33	2	3	1	4	11	2	8
		25～34歳	55	4	6	1	6	20	4	14
		35～44歳	53	5	9	5	4	14	4	12
		45～54歳	42	3	5	10	2	10	3	8
		55～64歳	38	2	3	13	1	10	2	6
	65歳以上	15	0	1	8	0	3	1	2	
	女	2010年平均	208	13	5	40	15	63	35	34
		2011	178	11	6	36	16	55	30	32
		2012	173	12	5	32	14	51	23	34
		2013	162	12	7	31	13	46	19	32
		2014	141	12	6	25	12	41	12	32
		15～24歳	19	1	1	1	2	6	2	5
		25～34歳	33	3	1	1	4	11	3	9
		35～44歳	29	3	1	4	3	8	3	7
		45～54歳	23	2	1	6	2	5	2	4
55～64歳		26	1	1	9	1	7	2	4	
65歳以上	11	0	0	6	0	3	1	1		
男	2010年平均	127	7	23	18	8	36	13	20	
	2011	116	6	22	18	8	31	11	19	
	2012	112	6	23	15	8	30	7	21	
	2013	103	5	21	14	7	28	6	19	
	2014	95	5	21	12	6	27	4	18	
	15～24歳	14	1	2	0	2	5	1	3	
	25～34歳	23	1	5	0	2	8	1	5	
	35～44歳	23	1	8	1	1	6	1	4	
	45～54歳	19	1	5	4	0	5	1	3	
	55～64歳	12	0	2	4	0	3	0	2	
65歳以上	4	0	0	2	-	1	0	0		
女	2010年平均	127	7	23	18	8	36	13	20	
	2011	116	6	22	18	8	31	11	19	
	2012	112	6	23	15	8	30	7	21	
	2013	103	5	21	14	7	28	6	19	
	2014	95	5	21	12	6	27	4	18	
	15～24歳	14	1	2	0	2	5	1	3	
	25～34歳	23	1	5	0	2	8	1	5	
	35～44歳	23	1	8	1	1	6	1	4	
	45～54歳	19	1	5	4	0	5	1	3	
	55～64歳	12	0	2	4	0	3	0	2	
65歳以上	4	0	0	2	-	1	0	0		
割合 (%)	男	2010年平均	-	6.1	8.5	17.3	7.0	30.3	14.5	16.4
		2011	-	5.7	9.4	17.8	8.1	28.9	13.1	17.1
		2012	-	6.8	10.0	16.7	7.8	28.8	10.7	19.2
		2013	-	6.5	10.8	17.3	7.7	28.5	9.6	19.6
		2014	-	7.3	11.5	15.8	7.7	29.1	7.3	21.4
		15～24歳	-	6.5	9.7	3.2	12.9	35.5	6.5	25.8
		25～34歳	-	7.3	10.9	1.8	10.9	36.4	7.3	25.5
		35～44歳	-	9.4	17.0	9.4	7.5	26.4	7.5	22.6
		45～54歳	-	7.3	12.2	24.4	4.9	24.4	7.3	19.5
		55～64歳	-	5.4	8.1	35.1	2.7	27.0	5.4	16.2
	65歳以上	-	-	6.7	53.3	-	20.0	6.7	13.3	
	女	2010年平均	-	6.4	2.5	19.2	7.4	31.0	16.7	16.7
		2011	-	6.0	3.3	19.0	8.7	29.9	15.8	17.4
		2012	-	7.0	2.9	18.7	8.2	29.8	13.5	19.9
		2013	-	7.5	4.4	19.4	8.1	28.8	11.9	20.0
		2014	-	8.6	4.3	17.9	8.6	29.3	8.6	22.9
		15～24歳	-	5.6	5.6	5.6	11.1	33.3	11.1	27.8
		25～34歳	-	9.4	3.1	3.1	12.5	34.4	9.4	28.1
		35～44歳	-	10.3	3.4	13.8	10.3	27.6	10.3	24.1
		45～54歳	-	9.1	4.5	27.3	9.1	22.7	9.1	18.2
55～64歳		-	4.0	4.0	36.0	4.0	28.0	8.0	16.0	
65歳以上	-	-	-	54.5	-	27.3	9.1	9.1		
男	2010年平均	-	5.6	18.4	14.4	6.4	28.8	10.4	16.0	
	2011	-	5.2	19.1	15.7	7.0	27.0	9.6	16.5	
	2012	-	5.5	20.9	13.6	7.3	27.3	6.4	19.1	
	2013	-	5.0	21.0	14.0	7.0	28.0	6.0	19.0	
	2014	-	5.4	22.6	12.9	6.5	29.0	4.3	19.4	
	15～24歳	-	7.1	14.3	-	14.3	35.7	7.1	21.4	
	25～34歳	-	4.5	22.7	-	9.1	36.4	4.5	22.7	
	35～44歳	-	4.5	36.4	4.5	4.5	27.3	4.5	18.2	
	45～54歳	-	5.3	26.3	21.1	-	26.3	5.3	15.8	
	55～64歳	-	-	18.2	36.4	-	27.3	-	18.2	
65歳以上	-	-	-	*	-	*	-	-		
女	2010年平均	-	5.6	18.4	14.4	6.4	28.8	10.4	16.0	
	2011	-	5.2	19.1	15.7	7.0	27.0	9.6	16.5	
	2012	-	5.5	20.9	13.6	7.3	27.3	6.4	19.1	
	2013	-	5.0	21.0	14.0	7.0	28.0	6.0	19.0	
	2014	-	5.4	22.6	12.9	6.5	29.0	4.3	19.4	
	15～24歳	-	7.1	14.3	-	14.3	35.7	7.1	21.4	
	25～34歳	-	4.5	22.7	-	9.1	36.4	4.5	22.7	
	35～44歳	-	4.5	36.4	4.5	4.5	27.3	4.5	18.2	
	45～54歳	-	5.3	26.3	21.1	-	26.3	5.3	15.8	
	55～64歳	-	-	18.2	36.4	-	27.3	-	18.2	
65歳以上	-	-	-	*	-	*	-	-		

注) 1. 2010年及び2011年の数値については、ベンチマーク人口を2010年国勢調査基準に切替えたことに伴う変動を考慮し、比率を除き、時系列接続用数値に置き換えて掲載した。(19頁参照)。

2. 割合は、仕事につけない理由別内訳の合計に占める割合を示す。

第11表 就業希望の有無別非労働力人口

(万人)

就業希望の有無		非労働力人口	就業希望者	うち			就業内定者	就業非希望者	
				うち 適当な仕事がありそうにない	うち 仕事があればすぐつける	うち 過去1年間に求職活動あり			
男女									
		男女計	2010年平均	4464	470	166	69	46	88
	2011	4511	471	165	68	45	88	3950	
	2012	4534	417	142	58	37	85	4029	
	2013	4500	428	137	52	33	85	3985	
	2014	4483	419	124	43	27	97	3965	
実数	男	2010年平均	1506	126	48	23	15	45	1335
		2011	1532	130	49	25	17	44	1356
		2012	1559	115	42	20	12	42	1401
		2013	1569	113	40	17	9	44	1411
		2014	1575	116	36	14	7	49	1410
	女	2010年平均	2957	345	118	45	31	42	2570
		2011	2978	340	116	43	29	44	2594
		2012	2975	303	100	38	26	43	2627
		2013	2931	315	97	35	23	41	2574
		2014	2908	303	88	29	19	48	2555
対前年増減	男女計	2010年平均	26	-4	3	2	4	-3	33
		2011	47	1	-1	-1	-1	0	46
		2012	23	-54	-23	-10	-8	-3	79
		2013	-34	11	-5	-6	-4	0	-44
		2014	-17	-9	-13	-9	-6	12	-20
	男	2010年平均	19	0	1	2	3	-3	21
		2011	26	4	1	2	2	-1	21
		2012	27	-15	-7	-5	-5	-2	45
		2013	10	-2	-2	-3	-3	2	10
		2014	6	3	-4	-3	-2	5	-1
女	2010年平均	7	-3	1	-1	1	-1	12	
	2011	21	-5	-2	-2	-2	2	24	
	2012	-3	-37	-16	-5	-3	-1	33	
	2013	-44	12	-3	-3	-3	-2	-53	
	2014	-23	-12	-9	-6	-4	7	-19	

注) 2010年及び2011年の数値については、ベンチマーク人口を2010年国勢調査基準に切替えたことに伴う変動を考慮し、比率を除き、時系列接続用数値に置き換えて掲載した(19頁参照)。

第12表 年齢階級，非求職理由別

就業希望の有無，非求職理由		うち就業希望者													
		総数	適当な仕事がありそうにない							出産・育児のため	介護・看護のため	健康上の理由のため	その他		
			総数	近くに仕事がありそうにない	自分の知識・能力にありそうにない	勤務時間・賃金などが希望にありそうにない	今の景気や季節では仕事がありそうにない	その他							
男女	年齢階級，教育	総数	総数	総数	近くに仕事がありそうにない	自分の知識・能力にありそうにない	勤務時間・賃金などが希望にありそうにない	今の景気や季節では仕事がありそうにない	その他	出産・育児のため	介護・看護のため	健康上の理由のため	その他		
実数	2010年平均	男女計	総数	4464	470	166	35	20	57	24	28	-	-	64	108
		15～24歳	725	120	40	7	4	13	4	11	-	-	-	4	61
		うち在学中を除く	60	21	7	1	1	2	1	1	-	-	-	3	6
		25～34歳	252	94	20	3	4	7	2	3	-	-	-	11	13
		35～44歳	317	111	35	5	2	20	3	3	-	-	-	15	10
		45～54歳	229	54	23	4	3	11	4	3	-	-	-	13	9
	55～64歳	571	53	27	8	4	4	7	4	-	-	-	15	8	
	65歳以上	2371	37	22	6	3	2	6	4	-	-	-	8	5	
	男	総数	1506	126	48	8	8	10	10	12	-	-	-	23	46
	15～24歳	376	59	20	3	2	6	2	6	-	-	-	1	32	
	うち在学中を除く	23	5	2	0	0	0	0	0	-	-	-	-	1	3
	25～34歳	35	14	4	0	2	1	1	1	-	-	-	4	5	
	35～44歳	28	10	2	0	1	0	0	1	-	-	-	5	2	
	45～54歳	26	7	2	0	0	0	0	1	-	-	-	4	2	
	55～64歳	138	17	7	2	1	1	2	1	-	-	-	6	2	
	65歳以上	901	20	12	3	2	1	4	3	-	-	-	4	3	
	女	総数	2957	345	118	26	12	48	15	17	-	-	-	41	61
	15～24歳	349	62	20	5	2	7	1	5	-	-	-	3	29	
	うち在学中を除く	38	15	5	2	1	2	0	0	-	-	-	3	3	
	25～34歳	217	80	14	3	2	6	1	2	-	-	-	7	8	
	35～44歳	288	102	32	5	2	20	3	3	-	-	-	10	8	
	45～54歳	203	47	22	4	2	11	2	2	-	-	-	10	8	
	55～64歳	432	37	20	7	3	3	4	3	-	-	-	7	5	
	65歳以上	1470	17	9	3	2	1	2	2	-	-	-	4	3	
2011年平均	男女計	総数	4511	471	165	31	22	60	21	31	-	-	65	105	
	15～24歳	723	116	39	6	5	13	3	13	-	-	-	4	56	
	うち在学中を除く	65	20	7	1	2	1	0	3	-	-	-	3	4	
	25～34歳	249	91	18	2	3	7	2	2	-	-	-	10	12	
	35～44歳	319	112	34	4	3	19	2	4	-	-	-	16	11	
	45～54歳	232	56	25	5	2	13	4	3	-	-	-	14	9	
55～64歳	603	57	28	7	5	6	6	5	-	-	-	16	9		
65歳以上	2385	37	22	6	4	3	6	5	-	-	-	7	6		
男	総数	1532	130	49	7	9	11	10	12	-	-	-	26	44	
15～24歳	374	59	20	3	2	7	1	7	-	-	-	2	30		
うち在学中を除く	26	7	2	0	0	1	0	1	-	-	-	2	4		
25～34歳	36	13	4	0	2	1	1	1	-	-	-	4	5		
35～44歳	30	11	3	0	1	1	1	1	-	-	-	5	2		
45～54歳	31	8	2	0	0	0	0	1	-	-	-	6	2		
55～64歳	151	19	8	2	2	2	3	3	-	-	-	6	4		
65歳以上	909	21	13	3	2	2	4	2	-	-	-	4	4		
女	総数	2978	340	116	23	12	50	11	19	-	-	-	39	60	
15～24歳	349	57	18	3	2	7	2	6	-	-	-	2	27		
うち在学中を除く	39	13	3	1	1	2	1	1	-	-	-	2	2		
25～34歳	213	78	13	2	2	6	1	2	-	-	-	6	8		
35～44歳	290	101	30	4	3	19	1	4	-	-	-	10	9		
45～54歳	203	49	24	4	2	12	2	3	-	-	-	9	8		
55～64歳	452	39	20	6	3	5	4	3	-	-	-	8	5		
65歳以上	1475	16	9	4	2	1	2	3	-	-	-	3	3		
2012年平均	男女計	総数	4534	417	142	26	19	51	14	32	-	-	66	92	
	15～24歳	717	90	27	4	4	8	1	9	-	-	-	4	45	
	うち在学中を除く	58	19	6	1	2	1	0	2	-	-	-	3	6	
	25～34歳	238	83	16	2	3	7	1	3	-	-	-	10	13	
	35～44歳	316	101	30	4	3	18	1	4	-	-	-	15	10	
	45～54歳	234	55	23	3	2	11	2	4	-	-	-	15	8	
55～64歳	572	52	25	6	4	6	4	5	-	-	-	14	9		
65歳以上	2456	36	21	5	3	2	5	5	-	-	-	8	6		
男	総数	1559	115	42	7	9	8	6	13	-	-	-	25	38	
15～24歳	369	44	14	2	2	4	1	5	-	-	-	2	23		
うち在学中を除く	23	7	2	0	0	0	1	1	-	-	-	2	3		
25～34歳	38	13	4	0	1	1	1	1	-	-	-	3	5		
35～44歳	33	10	3	0	1	0	0	1	-	-	-	5	2		
45～54歳	33	8	2	0	0	0	0	1	-	-	-	4	1		
55～64歳	146	18	8	1	2	2	1	1	-	-	-	6	4		
65歳以上	939	21	13	3	2	1	3	3	-	-	-	4	3		
女	総数	2975	303	100	19	10	43	8	19	-	-	-	41	54	
15～24歳	349	46	13	2	1	4	1	5	-	-	-	2	22		
うち在学中を除く	36	13	4	0	0	1	1	2	-	-	-	2	3		
25～34歳	200	70	13	2	2	6	1	2	-	-	-	7	8		
35～44歳	283	91	27	4	2	17	1	3	-	-	-	10	9		
45～54歳	200	46	21	3	2	11	2	3	-	-	-	11	7		
55～64歳	426	34	17	5	3	4	2	3	-	-	-	8	6		
65歳以上	1517	15	8	2	1	1	2	2	-	-	-	4	3		

注) 1. 調査票の変更に伴い、2013年1～3月期から「出産・育児のため」、「介護・看護のため」を追加し、「家事・育児のため仕事が続けられそうにない」を廃止した。そのため、対前年(同期)増減の算出は2014年以降となる。
 2. 2010年及び2011年の数値については、ベンチマーク人口を2010年国勢調査基準に切替えたことに伴う変動を考慮し、比率を除き、時系列接続用数値に置き換えて掲載した(19頁参照)。

非労働力人口

(万人)

就業希望の有無，非求職理由		うち就業希望者													
		適当な仕事がありそうにない								出産・育児のため	介護・看護のため	健康上の理由のため	その他		
		総数	総数	総数	近くに仕事がありそうにない	自分の知識・能力が仕事に足りない	勤務時間・賃金などが希望にない	今の景気や季節では仕事がありそうにない	その他						
男女，年齢階級，教育	総数	総数	総数	総数	総数	総数	総数	総数	総数	総数	総数	総数			
実数	2013年平均	男女計	総数	4500	428	137	29	19	50	10	29	105	20	64	83
		男女計	15～24歳	703	89	26	4	4	9	1	9	5	0	4	42
			うち在学中を除く	60	18	5	1	2	1	0	2	5	0	3	4
			25～34歳	221	86	13	2	2	6	1	3	52	1	9	9
			35～44歳	297	106	31	4	3	18	1	4	45	3	14	10
			45～54歳	228	55	21	5	3	10	1	3	3	6	14	8
			55～64歳	535	52	24	7	4	5	3	4	0	7	13	7
	65歳以上	2517	39	22	7	4	2	3	6	0	2	8	6		
	男	総数	1569	113	40	8	8	8	5	11	0	3	26	36	
		15～24歳	364	43	13	2	1	5	0	4	-	0	2	23	
		うち在学中を除く	27	5	2	0	0	0	0	0	-	0	2	2	
		25～34歳	37	12	3	1	1	0	0	1	-	0	4	4	
		35～44歳	33	11	3	0	1	0	0	1	-	0	5	2	
		45～54歳	33	8	2	0	1	0	0	0	0	1	4	1	
55～64歳	142	17	7	2	2	1	1	1	-	2	6	3			
65歳以上	960	21	12	3	3	1	2	4	-	1	5	3			
女	総数	2931	315	97	21	11	42	5	18	105	16	38	47		
	15～24歳	339	46	13	2	2	4	1	5	5	0	2	20		
	うち在学中を除く	33	13	4	0	1	1	1	1	5	0	1	3		
	25～34歳	183	74	10	1	1	6	0	1	52	1	5	6		
	35～44歳	264	95	28	4	2	18	1	3	45	3	9	8		
	45～54歳	195	47	20	4	2	10	1	3	3	6	10	7		
55～64歳	393	35	17	6	3	4	2	3	0	5	8	4			
65歳以上	1558	18	9	4	1	1	1	3	0	2	4	3			
対前年増減	2014年平均	男女計	総数	4483	419	124	22	18	50	6	27	101	21	64	89
		男女計	15～24歳	695	95	24	3	3	9	0	9	4	0	3	50
			うち在学中を除く	54	18	4	0	1	1	0	1	4	0	2	5
			25～34歳	212	85	13	2	2	6	0	2	50	1	10	10
			35～44歳	280	99	28	3	2	19	0	4	44	2	14	9
			45～54歳	229	54	20	4	3	9	1	3	3	7	15	8
			55～64歳	487	45	17	4	3	5	1	4	0	8	13	6
	65歳以上	2581	41	21	6	4	3	3	5	0	2	9	7		
	男	総数	1575	116	36	7	7	8	3	10	0	4	26	41	
		15～24歳	359	50	13	2	2	4	0	5	-	-	1	28	
		うち在学中を除く	22	6	2	0	0	0	0	1	-	-	1	2	
		25～34歳	38	13	3	1	1	1	0	1	0	0	4	4	
		35～44歳	32	9	2	0	0	0	0	0	0	0	5	2	
		45～54歳	36	9	1	0	0	0	0	0	-	1	5	1	
55～64歳	125	14	4	1	1	1	0	1	-	1	6	2			
65歳以上	986	22	12	3	3	2	2	3	-	1	5	3			
女	総数	2908	303	88	15	10	43	3	17	101	17	38	48		
	15～24歳	336	45	11	1	1	4	0	4	4	0	2	21		
	うち在学中を除く	32	12	2	0	0	0	0	0	4	0	2	2		
	25～34歳	174	72	9	1	1	6	0	1	50	1	6	6		
	35～44歳	249	90	27	2	2	19	0	3	44	2	9	7		
	45～54歳	193	45	18	4	3	9	0	3	3	6	10	7		
55～64歳	362	31	13	3	2	4	1	3	0	6	7	4			
65歳以上	1594	19	10	4	1	1	1	3	0	1	4	4			
対前年増減	2014年平均	男女計	総数	-17	-9	-13	-7	-1	0	-4	-2	-4	1	0	6
		男女計	15～24歳	-8	6	-2	-1	-1	0	-1	0	-1	0	-1	8
			うち在学中を除く	-6	0	-1	-1	-1	0	0	-1	-1	0	-1	1
			25～34歳	-9	-1	0	0	0	0	-1	-1	-2	0	1	1
			35～44歳	-17	-7	-3	-1	-1	1	-1	0	-1	-1	0	-1
			45～54歳	1	-1	-1	-1	0	-1	0	0	0	1	1	0
			55～64歳	-48	-7	-7	-3	-1	0	-2	0	0	1	0	-1
	65歳以上	64	2	-1	-1	0	1	0	-1	0	0	1	1		
	男	総数	6	3	-4	-1	-1	0	-2	-1	0	1	0	5	
		15～24歳	-5	7	0	0	1	-1	0	1	-	0	-1	5	
		うち在学中を除く	-5	1	0	0	1	0	0	1	-	0	-1	0	
		25～34歳	1	1	0	0	0	1	0	0	0	0	0	0	
		35～44歳	-1	-2	-1	0	-1	0	0	-1	0	0	0	0	
		45～54歳	3	1	-1	0	-1	0	0	0	0	0	1	0	
55～64歳	-17	-3	-3	-1	-1	0	-1	0	-1	0	0	-1			
65歳以上	26	1	0	0	0	1	0	-1	-	0	0	0			
女	総数	-23	-12	-9	-6	-1	1	-2	-1	-4	1	0	1		
	15～24歳	-3	-1	-2	-1	-1	0	-1	-1	-1	0	0	1		
	うち在学中を除く	-1	-1	-2	0	-1	-1	-1	-1	-1	0	1	-1		
	25～34歳	-9	-2	-1	0	0	0	0	0	-2	0	1	0		
	35～44歳	-15	-5	-1	-2	0	1	-1	0	-1	-1	0	-1		
	45～54歳	-2	-2	-2	0	1	-1	-1	0	0	0	0	0		
55～64歳	-31	-4	-4	-3	-1	0	-1	0	0	1	-1	0			
65歳以上	36	1	1	0	0	0	0	0	0	-1	0	1			

第13表 配偶関係，年齢階級，雇用形態別

就業状態，雇用形態， 探している仕事の形態， 就業希望の有無， 希望する仕事の形態 (決まっている仕事の形態)		非正規の職員・従業員					非正規の職員・従業員のうちパート・アルバイト						
		雇用者	完全 失業者 (注2)	非労働力人口			雇用者	完全 失業者 (注2)	非労働力人口				
				うち 就業希望者 (注3)	うち				うち 就業希望者 (注3)	うち			
					うち その他 (注4)	うち 内定者 (注5)				うち 就業希望者 (注3)	うち その他 (注4)	うち 内定者 (注5)	
男女，配偶関係， 年齢階級，教育													
卒業	2010年平均	男女計	総数	1607	118	241	37	6	1056	98	225	31	4
		うち15～24歳	109	13	9	1	0	77	12	8	1	0	
		うち25～34歳	291	22	57	3	1	172	17	52	3	2	
	10年平均	男女計	総数	466	53	29	25	1	195	39	22	19	0
		うち15～24歳	43	6	1	1	0	31	5	1	1	0	
		うち25～34歳	87	7	2	1	0	38	4	1	1	0	
	11年平均	男女計	総数	1140	66	213	12	5	861	59	203	11	5
		うち15～24歳	67	8	8	0	0	48	7	7	0	0	
		うち25～34歳	205	15	55	2	1	133	13	52	2	2	
	12年平均	男女計	総数	1656	109	241	38	6	1091	88	224	32	5
		うち15～24歳	114	12	8	2	0	79	11	8	1	0	
		うち25～34歳	291	20	56	3	2	171	15	51	2	2	
	13年平均	男女計	総数	495	46	29	26	1	211	32	23	21	0
		うち15～24歳	47	5	2	1	0	33	4	2	1	0	
		うち25～34歳	94	7	2	1	0	42	4	1	1	-	
	14年平均	男女計	総数	1159	63	211	12	5	881	56	201	12	5
		うち15～24歳	67	8	7	1	0	48	7	6	1	0	
		うち25～34歳	198	14	53	1	2	128	11	50	1	2	
	2011年平均	男女計	総数	1659	101	222	38	7	1103	85	206	29	5
		うち15～24歳	107	10	7	2	1	72	9	7	2	0	
		うち25～34歳	287	18	48	3	2	175	15	45	2	1	
	12年平均	男女計	総数	494	44	29	25	1	209	33	23	19	0
		うち15～24歳	44	4	2	1	0	29	4	2	1	0	
		うち25～34歳	92	7	1	1	0	42	5	1	1	-	
13年平均	男女計	総数	1165	57	193	12	6	894	51	184	10	5	
	うち15～24歳	63	6	6	0	1	43	5	6	0	0		
	うち25～34歳	195	11	46	2	2	133	10	44	2	1		
2012年平均	男女計	総数	1740	96	235	39	6	1171	78	217	31	5	
	うち15～24歳	110	9	8	2	1	74	8	8	1	0		
	うち25～34歳	291	16	55	3	2	177	13	52	2	2		
13年平均	男女計	総数	532	41	31	27	1	233	29	24	20	1	
	うち15～24歳	46	4	1	1	0	30	4	1	1	0		
	うち25～34歳	96	5	2	1	0	45	3	1	1	0		
14年平均	男女計	総数	1209	54	204	12	5	938	49	193	10	4	
	うち15～24歳	65	5	7	1	0	45	4	6	1	0		
	うち25～34歳	195	11	53	1	2	132	10	51	1	1		
2013年平均	男女計	総数	1794	91	223	38	6	1195	76	206	30	5	
	うち15～24歳	104	9	7	2	1	69	7	6	1	0		
	うち25～34歳	294	15	50	2	1	178	12	48	2	1		
14年平均	男女計	総数	551	39	28	25	1	236	29	22	19	0	
	うち15～24歳	42	4	1	1	0	27	3	1	1	0		
	うち25～34歳	97	5	1	1	-	45	3	1	1	-		
2014年平均	男女計	総数	1242	53	194	13	5	959	47	185	11	5	
	うち15～24歳	62	5	5	1	0	42	5	5	1	0		
	うち25～34歳	197	10	49	1	1	133	8	47	1	1		

注) 1. 2010年及び2011年の数値については，ベンチマーク人口を2010年国勢調査基準に切替えたことに伴う変動を考慮し，比率を除き，時系列接続用数値に置き換えて掲載した（19頁参照）。
 2. 探している仕事の形態が非正規の職員・従業員又はパート・アルバイトの者
 3. 希望する仕事の形態が非正規の職員・従業員又はパート・アルバイトの者
 4. 非労働力人口のうち家事も通学もしていない者
 5. 決まっている仕事の形態が非正規の職員・従業員又はパート・アルバイトの者

雇用者，完全失業者及び非労働力人口（卒業者）

(万人)

		就業状態，雇用形態， 探している仕事の形態， 就業希望の有無， 希望する仕事の形態 (決まっている仕事の形態)	非正規の職員・従業員					非正規の職員・従業員のうちパート・アルバイト					
			雇用者	完全 失業者 (注2)	非労働力人口			雇用者	完全 失業者 (注2)	非労働力人口			
					うち 就業希望者 (注3)	うち				うち 就業希望者 (注3)	うち		
						うち その他 (注4)	うち 内定者 (注5)				うち その他 (注4)	うち 内定者 (注5)	
卒業で未婚	2010年平均	男女計	総数	384	42	21	10	1	210	32	17	8	0
		うち15～24歳	101	13	5	1	0	72	11	4	1	0	
		うち25～34歳	163	13	6	3	0	81	10	5	1	0	
	10年平均	男	総数	169	23	8	6	0	89	17	6	5	0
		うち15～24歳	41	6	1	1	0	29	5	1	0	0	
		うち25～34歳	69	6	2	1	0	33	4	1	1	0	
	女	総数	217	19	13	4	0	122	16	11	3	0	
		うち15～24歳	60	6	3	0	0	42	5	3	0	0	
		うち25～34歳	95	7	5	1	0	48	6	4	1	0	
	2011年平均	男女計	総数	404	40	21	9	0	223	29	18	8	0
		うち15～24歳	105	12	6	1	0	73	10	4	1	0	
		うち25～34歳	165	12	5	2	0	81	9	4	1	-	
	男	総数	186	21	8	6	0	98	14	6	5	0	
		うち15～24歳	45	5	2	1	0	31	4	2	1	0	
		うち25～34歳	75	6	1	1	0	37	4	1	1	-	
	女	総数	220	20	12	3	0	126	16	11	3	0	
		うち15～24歳	60	6	3	1	0	42	6	3	0	0	
		うち25～34歳	89	6	5	1	0	45	5	3	1	-	
	2012年平均	男女計	総数	403	39	22	11	1	221	30	17	8	1
		うち15～24歳	99	10	4	2	1	67	8	4	2	0	
		うち25～34歳	163	12	6	3	0	86	9	4	2	0	
	男	総数	184	21	8	7	0	95	16	6	5	0	
		うち15～24歳	43	4	2	1	0	29	4	2	1	0	
		うち25～34歳	73	6	1	1	0	36	4	1	1	-	
女	総数	218	18	14	4	1	126	14	11	3	1		
	うち15～24歳	57	6	2	0	1	38	5	2	0	0		
	うち25～34歳	90	5	5	2	0	50	4	3	1	0		
2013年平均	男女計	総数	427	36	22	11	1	237	27	18	9	1	
	うち15～24歳	103	9	4	2	1	69	8	4	1	0		
	うち25～34歳	166	10	5	2	0	88	8	4	1	0		
男	総数	200	20	9	8	0	107	13	7	6	0		
	うち15～24歳	44	4	1	1	0	29	3	1	1	0		
	うち25～34歳	77	5	2	1	0	39	3	1	1	0		
女	総数	227	17	13	4	0	130	14	11	3	0		
	うち15～24歳	59	5	3	1	0	40	4	3	1	0		
	うち25～34歳	89	5	4	1	0	48	5	3	0	0		
2014年平均	男女計	総数	445	35	21	12	1	240	27	17	9	1	
	うち15～24歳	95	8	4	2	1	63	7	3	1	0		
	うち25～34歳	173	9	5	2	0	90	7	4	1	0		
男	総数	207	19	8	7	0	106	14	6	5	0		
	うち15～24歳	40	3	1	1	0	26	3	1	1	0		
	うち25～34歳	77	5	1	1	-	39	3	1	1	-		
女	総数	238	16	13	5	1	134	13	11	4	0		
	うち15～24歳	55	5	2	1	0	37	4	2	1	0		
	うち25～34歳	96	5	3	1	0	52	4	3	1	0		

労働力調査の統計データについて

総務省統計局では、ここに掲載する表以外の詳細な統計データを以下のとおり提供している。

長期時系列データ…… 主要項目について1953年から直近までのデータを掲載

<http://www.stat.go.jp/data/roudou/longtime/03roudou.htm> にExcelデータを掲載

結果表（結果原表）… 調査時点ごとの詳細な集計データを掲載

（2000年から直近まで）

<http://www.stat.go.jp/data/roudou/2.htm> にある「結果表・データベース」へのリンクから、e-Statのページを参照してください（Excelデータを掲載）。

（1999年以前）

統計図書館（電話：03-5273-1132，URL：<http://www.stat.go.jp/library/index.htm>）で、結果表の閲覧、複写ができます。

データベース…… 結果原表データの一部について、データベース形式で提供（時系列データをデータ抽出・レイアウト変換などのデータ加工・ダウンロードが可能な形式で提供）

<http://www.stat.go.jp/data/roudou/2.htm> にある「結果表・データベース」へのリンクから、e-Statのページを参照してください（DBデータを掲載）。

< 内容に関する問合せ先 >



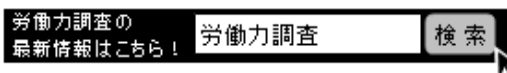
総務省統計局統計調査部労働力人口統計室

審査発表第一係・雇用指標係

東京都新宿区若松町19番1号

電話 03(5273)1162

FAX 03(5273)1184



ホームページURL

<http://www.stat.go.jp/data/roudou/index.htm>

この冊子は、次のURLからダウンロードできます。

（詳細集計・年平均）

<http://www.stat.go.jp/data/roudou/sokuhou/nen/dt/index.htm>

政府統計の総合窓口（e-Stat）

<http://www.e-stat.go.jp>

Website（in English）

<http://www.stat.go.jp/english/data/roudou/index.htm>

Portal Site of Official Statistics of Japan（in English）

<http://www.e-stat.go.jp/SG1/estat/eStatTopPortalE.do>

* 統計データを引用・転載する場合には、出典（府省名、統計調査名）の表記をお願いします。

* 結果の概要は、統計メールニュースでも配信しています。

メールニュースのお申込みは、統計局ホームページから。

<http://www.stat.go.jp/>