

# 第1 就業状態の動向

## 1 就業状態別人口

### (1) 労働力人口は男性が16万人減少、女性が38万人増加

労働力人口（15歳以上人口のうち、就業者と完全失業者を合わせた人口）は、2013年平均で6577万人となり、前年に比べ22万人の増加（6年ぶりの増加）となった。男女別にみると、男性は3773万人と16万人の減少、女性は2804万人と38万人の増加となった。

また、15～64歳（生産年齢人口に当たる年齢）の労働力人口をみると、2013年平均は5926万人となり、前年に比べ20万人の減少となった。男女別にみると、男性は3373万人と42万人の減少、女性は2554万人と23万人の増加となった。

（図 - 1，表 - 1）

図 - 1 労働力人口の推移

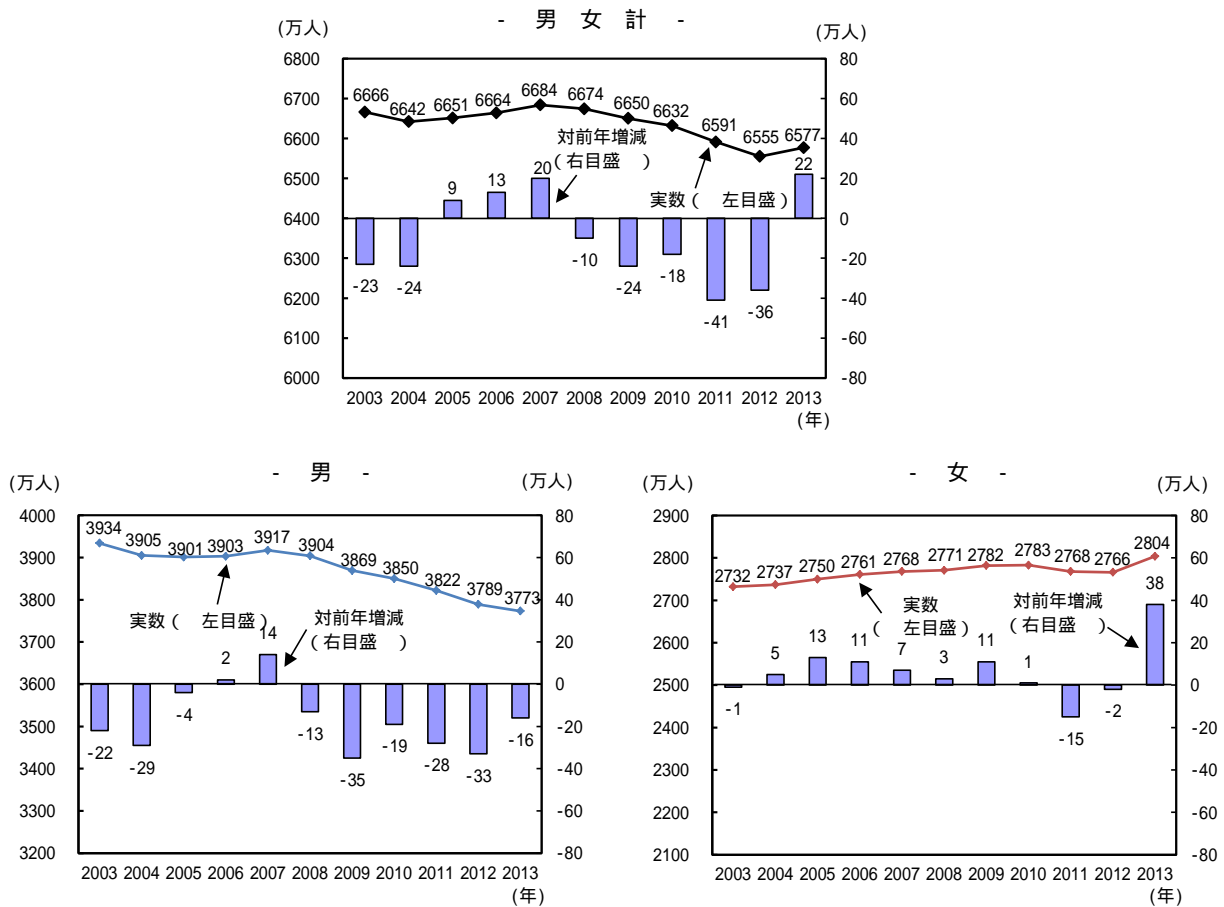


表 - 1 年齢階級別労働力人口の推移

(万人)

		男女計							男		女		
		総数	15～64歳	15～24歳	25～34歳	35～44歳	45～54歳	55～64歳	65歳以上	総数	15～64歳	総数	15～64歳
実数	2003年	6666	6179	670	1531	1332	1506	1140	489	3934	3628	2732	2551
	2004	6642	6153	645	1520	1348	1443	1197	490	3905	3600	2737	2552
	2005	6651	6146	635	1503	1377	1392	1240	504	3901	3584	2750	2562
	2006	6664	6143	622	1480	1413	1361	1267	521	3903	3577	2761	2565
	2007	6684	6135	607	1429	1456	1347	1298	549	3917	3571	2768	2565
	2008	6674	6108	589	1394	1491	1333	1302	566	3904	3548	2771	2561
	2009	6650	6071	565	1364	1523	1332	1287	579	3869	3506	2782	2565
	2010	6632	6047	544	1329	1542	1343	1290	585	3850	3488	2783	2559
	2011	6591	6007	526	1290	1567	1332	1292	583	3822	3463	2768	2545
	2012	6555	5946	517	1258	1573	1344	1254	609	3789	3415	2766	2531
2013	6577	5926	523	1234	1575	1377	1217	650	3773	3373	2804	2554	
対前年増減	2003年	-23	-23	-26	-6	27	-70	52	2	-22	-19	-1	-3
	2004	-24	-26	-25	-11	16	-63	57	1	-29	-28	5	1
	2005	9	-7	-10	-17	29	-51	43	14	-4	-16	13	10
	2006	13	-3	-13	-23	36	-31	27	17	2	-7	11	3
	2007	20	-8	-15	-51	43	-14	31	28	14	-6	7	0
	2008	-10	-27	-18	-35	35	-14	4	17	-13	-23	3	-4
	2009	-24	-37	-24	-30	32	-1	-15	13	-35	-42	11	4
	2010	-18	-24	-21	-35	19	11	3	6	-19	-18	1	-6
	2011	-41	-40	-18	-39	25	-11	2	-2	-28	-25	-15	-14
	2012	-36	-61	-9	-32	6	12	-38	26	-33	-48	-2	-14
2013	22	-20	6	-24	2	33	-37	41	-16	-42	38	23	

参考表 年齢階級別 15歳以上人口の推移

(万人)

		男女計							男		女		
		総数	15～64歳	15～24歳	25～34歳	35～44歳	45～54歳	55～64歳	65歳以上	総数	15～64歳	総数	15～64歳
実数	2003年	10962	8540	1493	1883	1625	1808	1731	2422	5308	4287	5654	4254
	2004	10990	8512	1457	1862	1650	1731	1812	2478	5318	4272	5672	4240
	2005	11008	8462	1420	1836	1680	1664	1863	2546	5323	4246	5685	4215
	2006	11030	8404	1387	1799	1719	1616	1883	2625	5331	4220	5698	4185
	2007	11066	8333	1354	1730	1764	1588	1898	2733	5352	4189	5714	4144
	2008	11086	8276	1326	1681	1807	1570	1892	2810	5360	4163	5726	4113
	2009	11099	8209	1298	1631	1843	1565	1872	2890	5364	4131	5736	4078
	2010	11111	8170	1270	1586	1862	1573	1880	2941	5365	4111	5746	4059
	2011	11111	8144	1248	1542	1891	1566	1896	2967	5363	4099	5748	4045
	2012	11098	8042	1235	1498	1892	1579	1838	3055	5355	4049	5742	3993
2013	11088	7919	1227	1457	1875	1607	1754	3168	5349	3989	5738	3930	
対前年増減	2003年	35	-36	-36	-13	30	-86	69	72	14	-17	22	-18
	2004	28	-28	-36	-21	25	-77	81	56	10	-15	18	-14
	2005	18	-50	-37	-26	30	-67	51	68	5	-26	13	-25
	2006	22	-58	-33	-37	39	-48	20	79	8	-26	13	-30
	2007	36	-71	-33	-69	45	-28	15	108	21	-31	16	-41
	2008	20	-57	-28	-49	43	-18	-6	77	8	-26	12	-31
	2009	13	-67	-28	-50	36	-5	-20	80	4	-32	10	-35
	2010	12	-39	-28	-45	19	8	8	51	1	-20	10	-19
	2011	0	-26	-22	-44	29	-7	16	26	-2	-12	2	-14
	2012	-13	-102	-13	-44	1	13	-58	88	-8	-50	-6	-52
2013	-10	-123	-8	-41	-17	28	-84	113	-6	-60	-4	-63	

注) 労働力調査の「15歳以上人口」(毎月末現在)は「人口推計」(総務省統計局)の翌月1日現在の概算値を用いている。なお、「人口推計」では概算値が当月の下旬に公表され、確定値はその5か月後に公表されている。

(2) 労働力人口比率は0.2ポイント上昇

労働力人口比率(15歳以上人口に占める労働力人口の割合)は、2013年平均で59.3%となり、前年に比べ0.2ポイントの上昇(1997年以来16年ぶりの上昇)となった。男女別にみると、男性は70.5%と0.3ポイントの低下、女性は48.9%と0.7ポイントの上昇となった。

また、15～64歳の労働力人口比率をみると、2013年平均は74.8%となり、前年に比べ0.9ポイントの上昇となった。男女別にみると、男性は84.6%と0.3ポイントの上昇、女性は65.0%と1.6ポイントの上昇となった。

(表 - 2)

表 - 2 年齢階級別労働力人口比率の推移

(% , ポイント)

	男女計		男								女							
	総数	15～64歳	総数	15～64歳	15～24歳	25～34歳	35～44歳	45～54歳	55～64歳	65歳以上	総数	15～64歳	15～24歳	25～34歳	35～44歳	45～54歳	55～64歳	65歳以上
2003年	60.8	72.4	74.1	84.6	45.2	95.6	97.2	96.6	83.0	29.9	48.3	60.0	44.5	66.6	66.5	70.1	49.4	13.0
2004	60.4	72.3	73.4	84.3	44.0	95.4	97.0	96.3	82.6	29.2	48.3	60.2	44.3	67.5	66.2	70.4	50.2	12.9
2005	60.4	72.6	73.3	84.4	44.4	95.1	97.0	96.1	83.0	29.4	48.4	60.8	45.0	68.3	66.7	71.2	50.8	12.7
2006	60.4	73.1	73.2	84.8	44.7	95.4	96.9	96.3	83.7	29.2	48.5	61.3	45.2	68.7	67.3	72.2	51.5	13.0
2007	60.4	73.6	73.1	85.2	45.1	95.5	96.9	96.3	84.8	29.8	48.5	61.9	44.8	69.3	67.9	73.2	52.5	12.9
2008	60.2	73.8	72.8	85.2	44.5	95.4	96.8	96.3	85.0	29.7	48.4	62.3	44.8	70.1	67.9	73.5	53.1	13.1
2009	59.9	73.9	72.0	84.8	42.8	95.2	96.7	96.1	84.6	29.4	48.5	62.9	44.9	71.9	68.3	73.9	53.5	13.1
2010	59.6	74.0	71.6	84.8	42.4	95.1	96.8	96.4	83.9	28.8	48.5	63.1	44.0	72.3	68.6	74.2	53.9	13.3
2011	59.3	73.8	71.1	84.4	41.9	95.0	96.6	95.9	83.2	28.4	48.2	63.0	43.3	72.2	68.9	74.2	53.6	13.1
2012	59.1	73.9	70.8	84.3	41.5	94.7	96.2	95.6	82.8	28.7	48.2	63.4	42.1	72.9	69.7	74.6	54.0	13.4
2013	59.3	74.8	70.5	84.6	42.0	94.7	96.3	95.7	83.5	29.4	48.9	65.0	43.3	74.3	71.4	75.7	55.8	13.8
前年からの変化 (2013年-2012年)	0.2	0.9	-0.3	0.3	0.5	0.0	0.1	0.1	0.7	0.7	0.7	1.6	1.2	1.4	1.7	1.1	1.8	0.4

### (3) 非労働力人口のうち65歳以上は72万人増加

非労働力人口は、2013年平均で4506万人となり、前年に比べ34万人の減少(1991年以来22年ぶりの減少)となった。このうち65歳以上は72万人の増加となった。

(図 - 2, 表 - 3)

図 - 2 非労働力人口の推移

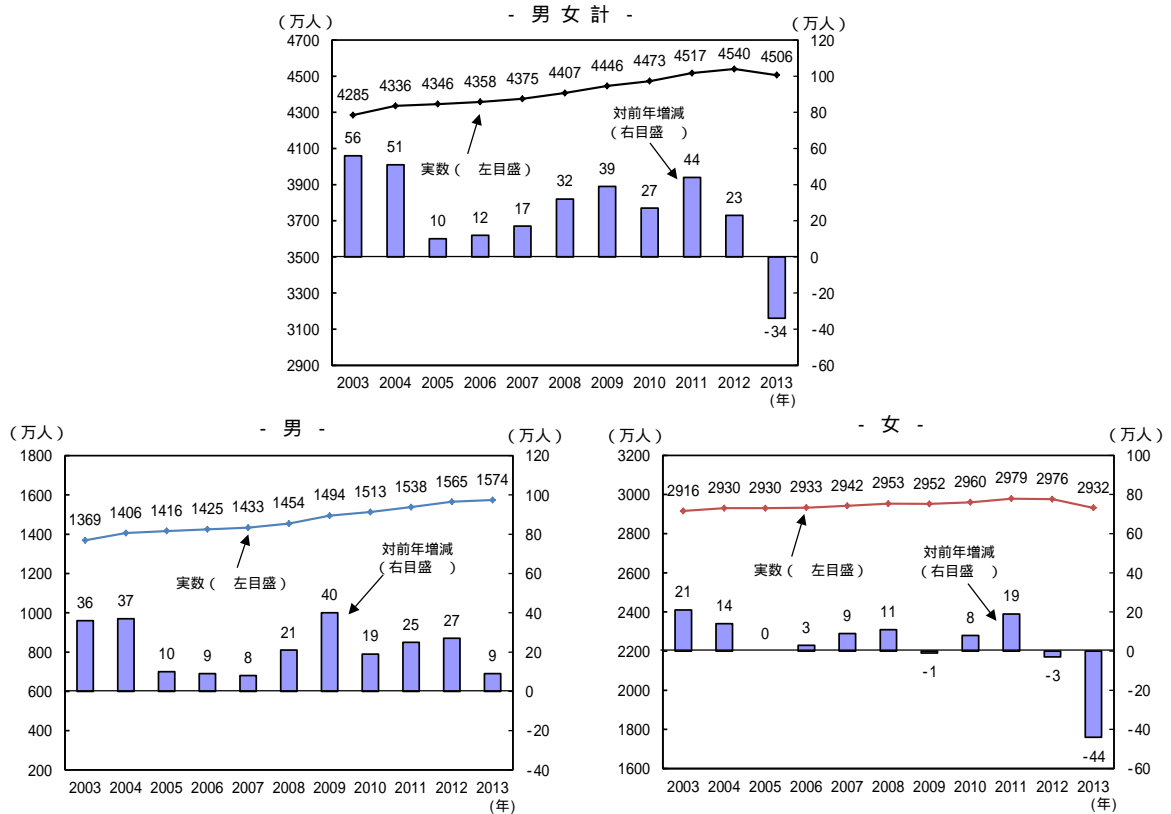


表 - 3 年齢階級別非労働力人口の推移

		男女計							男			女			
		総数	15~64歳	15~24歳	25~34歳	35~44歳	45~54歳	55~64歳	65歳以上	総数	15~64歳	65歳以上	総数	15~64歳	65歳以上
実数	2003年	4285	2352	822	349	291	300	590	1933	1369	653	716	2916	1699	1217
	2004	4336	2347	810	339	299	286	614	1988	1406	665	741	2930	1683	1247
	2005	4346	2304	783	329	300	270	622	2041	1416	657	759	2930	1647	1282
	2006	4358	2254	763	317	305	254	615	2104	1425	639	787	2933	1615	1318
	2007	4375	2191	745	300	307	240	599	2184	1433	616	817	2942	1576	1367
	2008	4407	2162	735	286	316	236	590	2244	1454	613	841	2953	1550	1403
	2009	4446	2135	731	266	320	233	586	2311	1494	624	871	2952	1512	1440
	2010	4473	2117	724	255	319	229	589	2356	1513	621	893	2960	1497	1463
	2011	4517	2130	723	250	322	233	602	2386	1538	633	906	2979	1498	1481
	2012	4540	2094	718	240	318	235	583	2446	1565	633	931	2976	1461	1515
2013	4506	1988	703	222	298	229	535	2518	1574	614	960	2932	1374	1558	
対前年増減	2003年	56	-15	-10	-7	2	-17	17	71	36	2	34	21	-16	37
	2004	51	-5	-12	-10	8	-14	24	55	37	12	25	14	-16	30
	2005	10	-43	-27	-10	1	-16	8	53	10	-8	18	0	-36	35
	2006	12	-50	-20	-12	5	-16	-7	63	9	-18	28	3	-32	36
	2007	17	-63	-18	-17	2	-14	-16	80	8	-23	30	9	-39	49
	2008	32	-29	-10	-14	9	-4	-9	60	21	-3	24	11	-26	36
	2009	39	-27	-4	-20	4	-3	-4	67	40	11	30	-1	-38	37
	2010	27	-18	-7	-11	-1	-4	3	45	19	-3	22	8	-15	23
	2011	44	13	-1	-5	3	4	13	30	25	12	13	19	1	18
	2012	23	-36	-5	-10	-4	2	-19	60	27	0	25	-3	-37	34
2013	-34	-106	-15	-18	-20	-2	-48	72	9	-19	29	-44	-87	43	

## 2 就業者

### (1) 就業者は男性が6万人減少、女性が47万人増加

就業者は、2013年平均で6311万人となり、前年に比べ41万人の増加（6年ぶりの増加）となった。男女別にみると、男性は3610万人と6万人の減少、女性は2701万人と47万人の増加となった。

また、15～64歳の就業者は、2013年平均で5676万人となり、前年に比べ1万人の増加となった。男女別にみると、男性は3222万人と30万人の減少、女性は2454万人と31万人の増加となった。

(図 - 3, 表 - 4)

図 - 3 就業者の推移

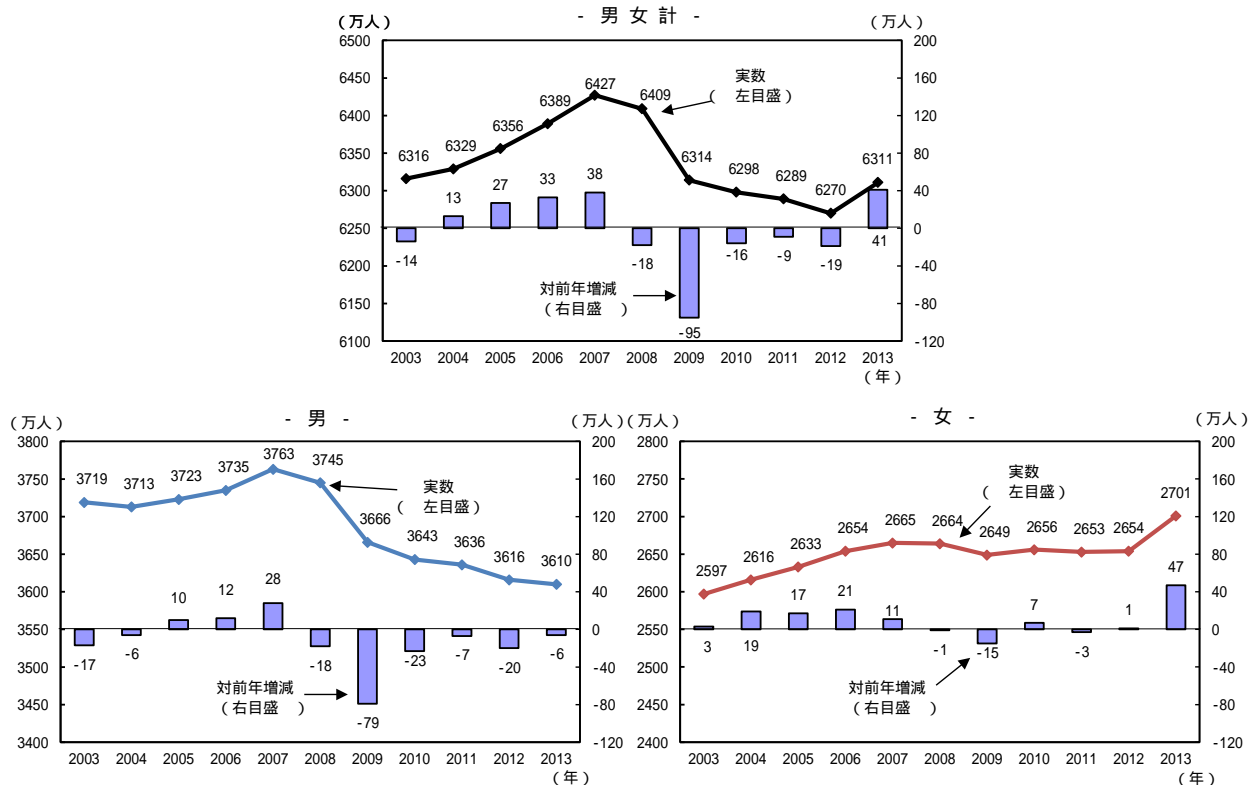


表 - 4 年齢階級別就業者の推移

	(万人)													
	実数							対前年増減						
	男女計			男		女		男女計			男		女	
	総数	15～64歳	65歳以上	総数	15～64歳	総数	15～64歳	総数	15～64歳	65歳以上	総数	15～64歳	総数	15～64歳
2003年	6316	5840	477	3719	3423	2597	2417	-14	-14	0	-17	-14	3	1
2004	6329	5848	480	3713	3416	2616	2433	13	8	3	-6	-7	19	16
2005	6356	5862	495	3723	3414	2633	2448	27	14	15	10	-2	17	15
2006	6389	5878	510	3735	3418	2654	2460	33	16	15	12	4	21	12
2007	6427	5889	539	3763	3425	2665	2463	38	11	29	28	7	11	3
2008	6409	5856	553	3745	3398	2664	2457	-18	-33	14	-18	-27	-1	-6
2009	6314	5750	565	3666	3315	2649	2434	-95	-106	12	-79	-83	-15	-23
2010	6298	5728	570	3643	3293	2656	2434	-16	-22	5	-23	-22	7	0
2011	6289	5718	571	3636	3287	2653	2431	-9	-10	1	-7	-6	-3	-3
2012	6270	5675	595	3616	3252	2654	2423	-19	-43	24	-20	-35	1	-8
2013	6311	5676	636	3610	3222	2701	2454	41	1	41	-6	-30	47	31

## (2) 就業率は0.4ポイント上昇

就業率（15歳以上人口に占める就業者の割合）は、2013年平均で56.9%となり、前年と比べ0.4ポイントの上昇（6年ぶりの上昇）となった。男女別にみると、男性は67.5%と前年と同率、女性は47.1%と0.9ポイントの上昇となった。

年齢階級別にみると、15～64歳の就業率は、2013年平均で71.7%（比較可能な1968年以降最高）となり、前年に比べ1.1ポイントの上昇となった。男女別にみると、男性は80.8%と0.5ポイントの上昇、女性は62.4%（比較可能な1968年以降最高）と1.7ポイントの上昇となった。

なお、15～24歳の就業率は、2013年平均で39.7%となり、前年に比べ1.2ポイントの上昇となった。男女別にみると、男性は38.8%と0.9ポイントの上昇、女性は40.6%と1.6ポイントの上昇となった。

(表 - 5)

表 - 5 年齢階級別就業率の推移

		(%, ポイント)													
		総数	15～64歳	15～24歳	25～34歳	35～44歳	45～54歳	55～64歳	55～59歳	60～64歳	65歳以上	65～69歳	70～74歳	75歳以上	(再掲) 25～44歳
男女計	2003年	57.6	68.4	40.3	76.2	78.6	80.3	62.1	72.5	50.7	19.7	33.5	21.1	9.1	77.3
	2004	57.6	68.7	40.0	77.0	78.5	80.5	63.1	73.5	51.5	19.4	33.2	21.3	9.0	77.7
	2005	57.7	69.3	40.8	77.3	78.9	81.1	63.8	73.8	52.0	19.4	33.8	21.4	9.0	78.0
	2006	57.9	69.9	41.3	78.0	79.4	81.7	64.7	73.8	52.6	19.4	34.6	21.7	8.7	78.7
	2007	58.1	70.7	41.5	78.6	79.8	82.4	66.1	74.5	55.5	19.7	35.8	21.7	8.7	79.2
	2008	57.8	70.8	41.4	78.7	79.6	82.4	66.3	74.5	57.2	19.7	36.2	21.8	8.6	79.2
	2009	56.9	70.0	39.9	78.4	78.8	81.7	65.5	74.2	57.0	19.6	36.2	21.8	8.3	78.6
	2010	56.6	70.1	39.2	78.7	79.1	82.0	65.2	74.5	57.1	19.4	36.4	22.0	8.3	78.9
	2011	56.5	70.2	39.1	79.0	79.4	82.0	65.1	75.2	57.1	19.2	36.2	22.8	8.4	79.2
	2012	56.5	70.6	38.5	79.4	79.8	82.3	65.4	75.4	57.7	19.5	37.1	23.0	8.4	79.6
2013	56.9	71.7	39.7	80.2	80.9	82.9	66.8	76.8	58.9	20.1	38.7	23.3	8.2	80.6	
前年からの変化 (2013-2012年)		0.4	1.1	1.2	0.8	1.1	0.6	1.4	1.4	1.2	0.6	1.6	0.3	-0.2	1.0
男	2003年	70.1	79.8	40.0	89.9	93.6	92.8	77.3	88.8	64.7	29.0	44.4	29.1	14.7	91.6
	2004	69.8	80.0	39.4	90.0	93.5	92.9	78.1	89.4	65.4	28.4	43.8	28.9	14.6	91.7
	2005	69.9	80.4	40.0	90.0	93.6	93.0	78.9	89.6	65.9	28.7	45.0	28.9	15.1	91.7
	2006	70.0	81.0	40.6	90.5	93.9	93.3	79.9	89.6	67.1	28.4	45.7	28.8	14.3	92.1
	2007	70.3	81.7	41.4	91.0	94.0	93.6	81.5	89.8	70.8	29.1	46.9	29.9	14.2	92.5
	2008	69.8	81.6	41.0	90.6	93.8	93.4	81.3	89.2	72.5	29.0	47.8	29.9	13.9	92.3
	2009	68.2	80.2	38.7	89.0	92.5	92.4	79.8	88.0	71.4	28.4	46.9	29.4	13.6	90.8
	2010	67.7	80.0	38.0	88.9	92.6	92.5	78.9	88.0	70.6	27.8	46.8	29.1	13.4	90.9
	2011	67.6	80.1	38.0	89.3	92.8	92.4	78.6	88.6	70.8	27.5	46.3	30.0	13.5	91.2
	2012	67.5	80.3	37.9	89.4	92.6	92.3	78.8	88.4	71.3	27.9	46.9	30.4	13.5	91.2
2013	67.5	80.8	38.8	89.3	92.8	92.4	79.8	89.1	72.2	28.6	48.8	30.9	13.3	91.3	
前年からの変化 (2013-2012年)		0.0	0.5	0.9	-0.1	0.2	0.1	1.0	0.7	0.9	0.7	1.9	0.5	-0.2	0.1
女	2003年	45.9	56.8	40.7	62.0	63.3	67.7	47.5	56.7	37.5	12.9	23.3	14.5	5.9	62.6
	2004	46.1	57.4	40.6	63.6	63.3	68.2	48.6	58.0	38.4	12.8	23.8	14.9	5.8	63.5
	2005	46.3	58.1	41.7	64.0	64.0	69.1	49.4	58.4	39.0	12.6	23.7	15.1	5.4	64.0
	2006	46.6	58.8	42.1	65.1	64.7	70.2	50.1	58.6	39.0	12.8	24.6	15.6	5.3	64.9
	2007	46.6	59.5	41.6	65.7	65.4	71.2	51.3	59.5	41.0	12.8	25.6	14.8	5.5	65.5
	2008	46.5	59.8	41.8	66.3	65.2	71.4	51.7	60.0	42.5	12.9	25.5	14.9	5.5	65.8
	2009	46.2	59.8	41.1	67.3	65.0	71.0	51.7	60.6	42.9	13.0	26.3	15.1	5.2	66.1
	2010	46.3	60.1	40.5	68.0	65.2	71.5	52.0	61.2	44.2	13.1	26.9	16.0	5.1	66.5
	2011	46.2	60.2	40.2	68.3	65.9	71.6	51.9	62.1	44.2	13.0	27.1	16.6	5.2	67.0
	2012	46.2	60.7	39.0	69.1	66.7	72.2	52.4	62.6	44.5	13.2	27.8	16.5	5.2	67.7
2013	47.1	62.4	40.6	70.7	68.6	73.3	54.2	64.7	46.0	13.7	29.3	16.7	5.1	69.5	
前年からの変化 (2013-2012年)		0.9	1.7	1.6	1.6	1.9	1.1	1.8	2.1	1.5	0.5	1.5	0.2	-0.1	1.8

### (3) 雇用者は男性が1万人減少、女性が49万人増加

就業者を従業上の地位別にみると、雇用者は2013年平均で5553万人となり、前年に比べ49万人の増加となった。就業者に占める雇用者の割合は88.0%となり、0.2ポイントの上昇となった。

雇用者を男女別にみると、男性は3147万人と1万人の減少、女性は2406万人と49万人の増加となった。

自営業主・家族従業者は728万人となり、11万人の減少となった。

(図 - 4, 表 - 6)

図 - 4 雇用者と自営業主・家族従業者の推移

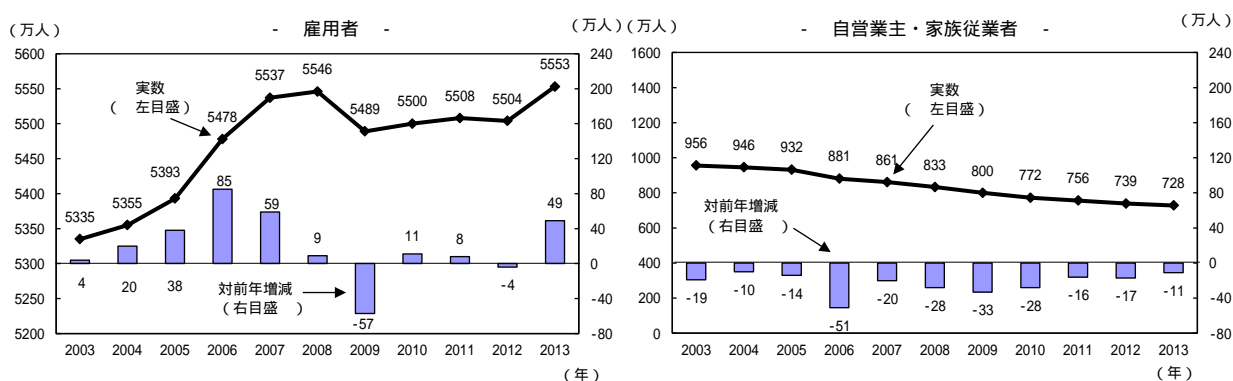


表 - 6 従業上の地位別就業者の推移

		男 女 計				男			女		
		就業者		雇用者	割合 (%, ポイント)	就業者		雇用者	割合 (%, ポイント)	就業者	
		自営業主・ 家族従業者	雇用者			雇用者	割合 (%, ポイント)			雇用者	割合 (%, ポイント)
実数	2003年	6316	956	5335	84.5	3719	3158	84.9	2597	2177	83.8
	2004	6329	946	5355	84.6	3713	3152	84.9	2616	2203	84.2
	2005	6356	932	5393	84.8	3723	3164	85.0	2633	2229	84.7
	2006	6389	881	5478	85.7	3735	3198	85.6	2654	2279	85.9
	2007	6427	861	5537	86.2	3763	3235	86.0	2665	2302	86.4
	2008	6409	833	5546	86.5	3745	3226	86.1	2664	2320	87.1
	2009	6314	800	5489	86.9	3666	3169	86.4	2649	2321	87.6
	2010	6298	772	5500	87.3	3643	3159	86.7	2656	2342	88.2
	2011	6289	756	5508	87.6	3636	3161	86.9	2653	2347	88.5
	2012	6270	739	5504	87.8	3616	3148	87.1	2654	2357	88.8
2013	6311	728	5553	88.0	3610	3147	87.2	2701	2406	89.1	
対前 年 増 減	2003年	-14	-19	4	0.3	-17	-12	0.0	3	16	0.5
	2004	13	-10	20	0.1	-6	-6	0.0	19	26	0.4
	2005	27	-14	38	0.2	10	12	0.1	17	26	0.5
	2006	33	-51	85	0.9	12	34	0.6	21	50	1.2
	2007	38	-20	59	0.5	28	37	0.4	11	23	0.5
	2008	-18	-28	9	0.3	-18	-9	0.1	-1	18	0.7
	2009	-95	-33	-57	0.4	-79	-57	0.3	-15	1	0.5
	2010	-16	-28	11	0.4	-23	-10	0.3	7	21	0.6
	2011	-9	-16	8	0.3	-7	2	0.2	-3	5	0.3
	2012	-19	-17	-4	0.2	-20	-13	0.2	1	10	0.3
2013	41	-11	49	0.2	-6	-1	0.1	47	49	0.3	

注) 1. 就業者には「従業上の地位不詳」を含む。

2. 割合は、就業者に占める雇用者の割合を示す。

3. 2005年から2011年までについて、時系列接続用数値の掲載に伴い、割合についても、ここでは同数値を用いて算出したものを掲載している。

(4) 正規の職員・従業員は 3302 万人，非正規の職員・従業員は 1906 万人

正規の職員・従業員は，2013 年平均で 3302 万人となった。役員を除く雇用者に占める正規の職員・従業員の割合は 63.4%となった。

非正規の職員・従業員は，2013 年平均で 1906 万人となった。役員を除く雇用者に占める非正規の職員・従業員の割合は 36.6%となった。

(表 - 7)

表 - 7 雇用形態別雇用者の推移

		男女計				男				女					
		実数(万人)		割合(% ,ポイント)		実数(万人)		割合(% ,ポイント)		実数(万人)		割合(% ,ポイント)			
		役員を除く雇用者	正規の職員・従業員	非正規の職員・従業員	正規の職員・従業員	非正規の職員・従業員	正規の職員・従業員	非正規の職員・従業員	正規の職員・従業員	非正規の職員・従業員	正規の職員・従業員	非正規の職員・従業員			
実数	2003年	4948	3444	1504	69.6	30.4	2410	444	84.4	15.6	1034	1061	49.4	50.6	
	2004	4975	3410	1564	68.6	31.4	2385	466	83.7	16.3	1025	1098	48.3	51.7	
	2005	5008	3375	1634	67.4	32.6	2357	507	82.3	17.7	1018	1126	47.5	52.5	
	2006	5092	3415	1678	67.0	33.0	2378	519	82.1	17.9	1036	1159	47.2	52.8	
	2007	5185	3449	1735	66.5	33.5	2408	539	81.7	18.3	1041	1196	46.5	53.5	
	2008	5175	3410	1765	65.9	34.1	2367	560	80.8	19.2	1043	1205	46.4	53.6	
	2009	5124	3395	1727	66.3	33.7	2345	527	81.6	18.4	1050	1200	46.7	53.3	
	2010	5138	3374	1763	65.6	34.4	2324	540	81.1	18.9	1051	1223	46.2	53.8	
	2011	5163	3352	1811	64.9	35.1	2313	571	80.1	19.9	1039	1241	45.6	54.4	
	2012	5154	3340	1813	64.8	35.2	2300	566	80.3	19.7	1041	1247	45.5	54.5	
	2013	5210	3302	1906	63.4	36.6	2275	610	78.9	21.1	1028	1296	44.2	55.8	
	対前年増減	2003年	8	-45	53	-1.0	1.0	-27	13	-0.6	0.6	-18	40	-1.3	1.3
		2004	27	-34	60	-1.0	1.0	-25	22	-0.7	0.7	-9	37	-1.1	1.1
2005		33	-35	70	-1.2	1.2	-28	41	-1.4	1.4	-7	28	-0.8	0.8	
2006		84	40	44	-0.4	0.4	21	12	-0.2	0.2	18	33	-0.3	0.3	
2007		93	34	57	-0.5	0.5	30	20	-0.4	0.4	5	37	-0.7	0.7	
2008		-10	-39	30	-0.6	0.6	-41	21	-0.9	0.9	2	9	-0.1	0.1	
2009		-51	-15	-38	0.4	-0.4	-22	-33	0.8	-0.8	7	-5	0.3	-0.3	
2010		14	-21	36	-0.7	0.7	-21	13	-0.5	0.5	1	23	-0.5	0.5	
2011		25	-22	48	-0.7	0.7	-11	31	-1.0	1.0	-12	18	-0.6	0.6	
2012		-9	-12	2	-0.1	0.1	-13	-5	0.2	-0.2	2	6	-0.1	0.1	
2013		56	-38	93	-1.4	1.4	-25	44	-1.4	1.4	-13	49	-1.3	1.3	

注) 1. 2012 年以前は詳細集計の結果を掲載している。また 2013 年の対前年増減について，前年(2012 年)の数値として，集計対象等が異なる詳細集計の結果を便宜上用いている。

2. 割合は，「正規の職員・従業員」と「非正規の職員・従業員」の合計に占める割合を示す。

(5) 非農林業雇用者に占める無期の契約の割合は 67.6%，有期の契約の割合は 17.8%

非農林業雇用者は，2013 年平均で 5501 万人となった。このうち常雇は，5039 万人となった。

常雇のうち無期の契約は 2013 年平均で 3720 万人となり，非農林業雇用者に占める無期の契約の割合は 67.6%となった。有期の契約は 980 万人となり，非農林業雇用者に占める有期の契約の割合は 17.8%となった。

(表 - 8)

表 - 8 従業上の地位別非農林業雇用者

2013年	男女計		男		女	
	実数(万人)	割合(%)	実数(万人)	割合(%)	実数(万人)	割合(%)
非農林業雇用者	5501	100.0	3117	100.0	2384	100.0
常雇	5039	91.6	2935	94.2	2104	88.3
無期の契約	3720	67.6	2296	73.7	1424	59.7
有期の契約	980	17.8	381	12.2	599	25.1
役員	339	6.2	258	8.3	81	3.4
臨時雇	384	7.0	140	4.5	244	10.2
日雇	78	1.4	42	1.3	36	1.5



(6)「医療、福祉」が23万人増加、「製造業」が14万人減少

就業者を産業別にみると、「医療、福祉」は2013年平均で735万人となり、前年に比べ23万人の増加、「複合サービス事業」は55万人と8万人の増加、「卸売業、小売業」は1057万人と7万人の増加などとなった。

一方、「製造業」は1039万人と14万人の減少となった。

(表 - 9)

表 - 9 主な産業別就業者・雇用の推移

(万人)

		農業、 林業	非農林業	建設業	製造業	情報 通信業	運輸業、 郵便業	卸売業、 小売業	金融業、 保険業	不動産 業、物品 賃貸業	学術研究、 専門・技術 サービス業	宿泊業、 飲食サー ビス業	生活関連 サービス 業、娯楽 業	教育、 学習 支援業	医療、 福祉	複合 サービ ス事 業	サービス業 (他に分類 されないもの)	公務	
		就業者	実数	2009年	244	6071	522	1082	194	350	1059	165	110	195	379	241	288	623	52
2010	237		6062	504	1060	197	352	1062	163	110	198	386	240	289	656	45	456	223	
2011	231		6057	502	1049	190	351	1057	162	113	208	382	242	294	678	44	457	222	
2012	224		6046	503	1032	188	340	1042	163	112	205	376	239	295	706	47	462	224	
2013	217		6094	499	1039	192	340	1057	165	110	207	384	242	299	735	55	401	228	
対前年増減	2010年		-7	-9	-18	-22	3	2	3	-2	0	3	7	-1	1	33	-7	-9	-2
2011	-6		-5	-2	-11	-7	-1	-5	-1	3	10	-4	2	5	22	-1	1	-1	
2012	-7		-11	1	-17	-2	-11	-15	1	-1	-3	-6	-3	1	28	3	5	2	
2013	-7		49	-6	-14	-1	-5	7	-1	-3	-1	6	1	2	23	8	4	3	
うち雇 用者	実数	2009年	51	5439	425	1024	186	335	939	161	97	147	307	183	262	591	52	421	225
	2010	54	5447	408	1008	189	338	947	158	96	151	315	182	263	623	45	416	223	
	2011	54	5455	409	997	184	336	949	157	99	160	314	184	267	647	43	415	222	
	2012	52	5452	411	980	180	326	938	159	98	157	311	184	267	676	47	418	224	
	2013	52	5501	408	989	184	326	956	160	98	158	320	186	273	704	55	356	228	
	対前年増減	2010年	3	8	-17	-16	3	3	8	-3	-1	4	8	-1	1	32	-7	-5	-2
	2011	0	8	1	-11	-5	-2	2	-1	3	9	-1	2	4	24	-2	-1	-1	
	2012	-2	-3	2	-17	-4	-10	-11	2	-1	-3	-3	0	0	29	4	3	2	
	2013	0	50	-5	-12	-1	-5	10	-2	-1	-2	7	0	4	22	8	3	3	

- 注) 1. 非農林業には「漁業」、「鉱業、採石業、砂利採取業」、「電気・ガス・熱供給・水道業」及び「分類不能の産業」を含む。
2. 2012年10月1日に郵便事業株式会社、郵便局株式会社が統合し、日本郵便株式会社となったことに伴い、産業分類間の移動(主に「運輸業、郵便業」から「複合サービス事業」への移動)があるので、産業別の時系列比較には注意を要する。
3. 2013年1月以降、労働者派遣事業所の派遣社員を派遣先の各産業に分類している。ただし、2013年における対前年増減を算出する際には、補正した数値で比較している。

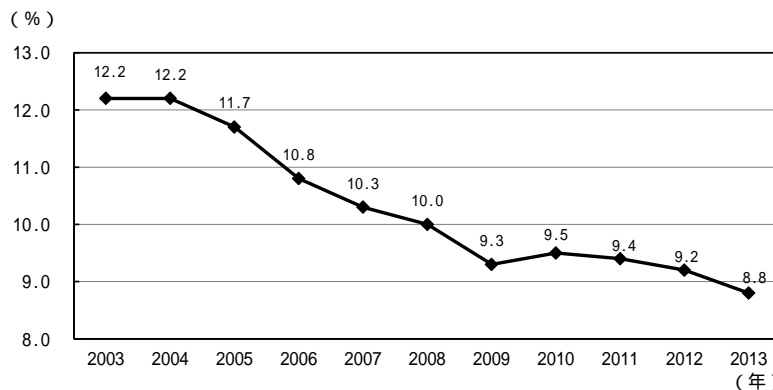
(7) 週間就業時間が60時間以上の従業者の割合は8.8%

雇用者について従業者<sup>注)</sup>に占める週間就業時間が60時間以上の者の割合をみると、2013年平均で8.8%となり、前年に比べ0.4ポイントの低下となった。

(図 - 5, 表 - 10)

注) 従業者は、就業者から休業者を除いた者である。詳細は【用語の解説】を参照。

図 - 5 雇用者のうち週間就業時間が60時間以上の従業者の割合の推移



注) 割合は、雇用者について従業者に占める週間就業時間が60時間以上の者の割合を示す。

表 - 10 週間就業時間別雇用者の推移

		実数 (万人)					割合 (% , ポイント)					
		全産業雇用者					全産業雇用者					
		うち従業者	1~34時間	うち1~29時間	35時間以上	うち60時間以上	うち従業者	1~34時間	うち1~29時間	35時間以上	うち60時間以上	
実数	2003年	5258	1271	866	3971	642	-	24.2	16.5	75.8	12.2	
	2004	5279	1249	865	4016	642	-	23.7	16.4	76.3	12.2	
	2005	5316	1277	881	4026	619	-	24.1	16.6	75.9	11.7	
	2006	5400	1218	882	4167	584	-	22.6	16.4	77.4	10.8	
	2007	5456	1363	947	4077	559	-	25.1	17.4	74.9	10.3	
	2008	5460	1425	989	4020	543	-	26.2	18.2	73.8	10.0	
	2009	5391	1453	1010	3924	499	-	27.0	18.8	73.0	9.3	
	2010	5405	1439	1018	3949	510	-	26.7	18.9	73.3	9.5	
	2011	5413	1458	1023	3939	506	-	27.0	19.0	73.0	9.4	
	2012	5410	1451	1028	3938	495	-	26.9	19.1	73.1	9.2	
	2013	5450	1585	1113	3836	479	-	29.2	20.5	70.8	8.8	
	対前年増減	2003年	4	49	25	-46	8	-	0.9	0.4	-0.9	0.1
		2004	21	-22	-1	45	0	-	-0.5	-0.1	0.5	0.0
2005		37	28	16	10	-23	-	0.4	0.2	-0.4	-0.5	
2006		84	-59	1	141	-35	-	-1.5	-0.2	1.5	-0.9	
2007		56	145	65	-90	-25	-	2.5	1.0	-2.5	-0.5	
2008		4	62	42	-57	-16	-	1.1	0.8	-1.1	-0.3	
2009		-69	28	21	-96	-44	-	0.8	0.6	-0.8	-0.7	
2010		14	-14	8	25	11	-	-0.3	0.1	0.3	0.2	
2011		8	19	5	-10	-4	-	0.3	0.1	-0.3	-0.1	
2012		-3	-7	5	-1	-11	-	-0.1	0.1	0.1	-0.2	
2013		40	134	85	-102	-16	-	2.3	1.4	-2.3	-0.4	

注) 1. 割合は、週間就業時間が「1~34時間」及び「35時間以上」の従業者の合計に占める各内訳の割合を示す。  
2. 従業者総数には「週間就業時間不詳」を含む。

### 3 完全失業者

#### (1) 完全失業者は男性が11万人減少、女性が9万人減少

完全失業者は、2013年平均で265万人となり、前年に比べ20万人の減少(4年連続の減少)となった。

男女別にみると、男性は162万人と11万人の減少、女性は103万人と9万人の減少となった。

(図 - 6, 表 - 11)

図 - 6 完全失業者の推移

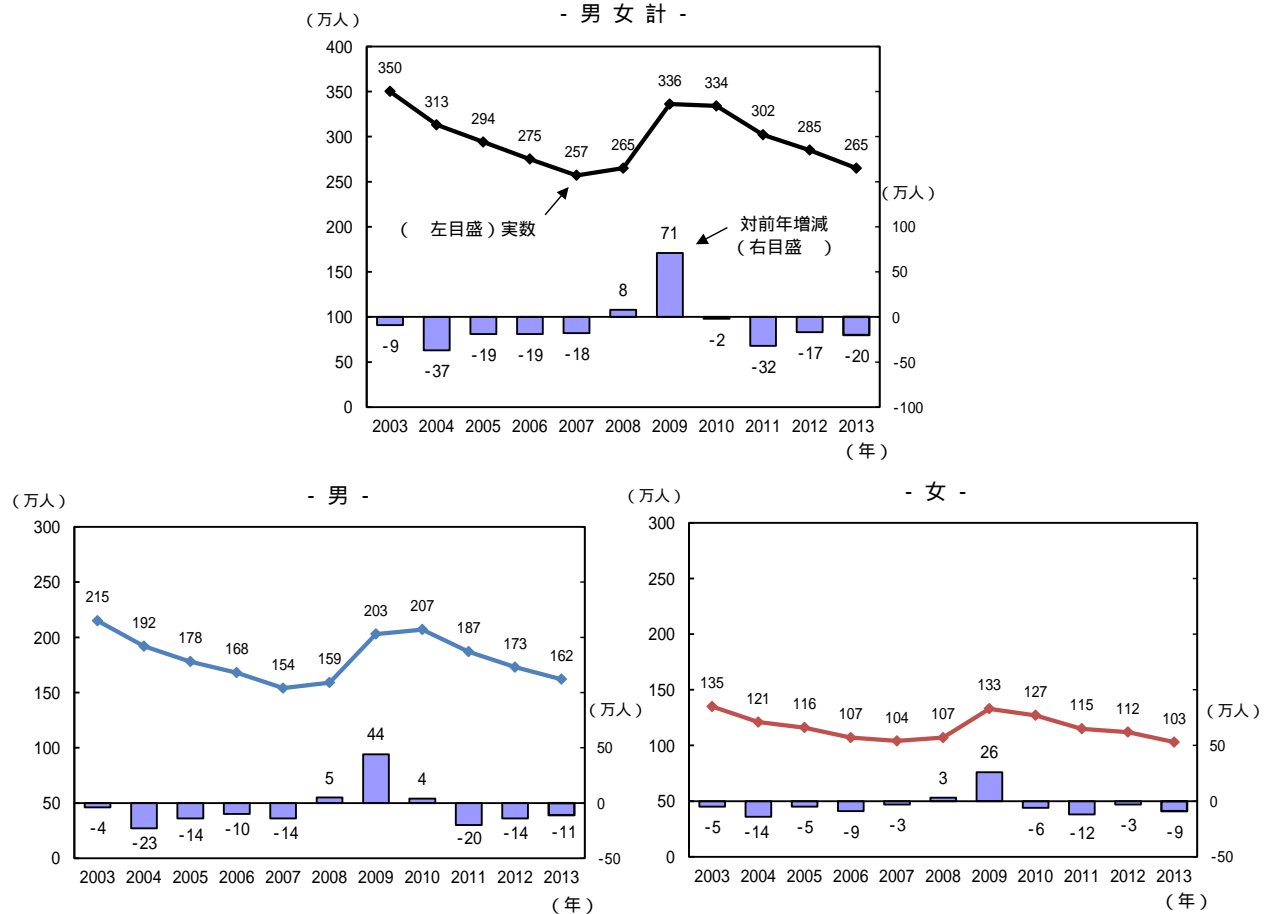


表 - 11 年齢階級別完全失業者の推移

年	実 数								対前年増減									
	総 数	15歳以上							65歳以上	総 数	15歳以上							65歳以上
		15~64歳	15~24歳	25~34歳	35~44歳	45~54歳	55~64歳	15~64歳			15~24歳	25~34歳	35~44歳	45~54歳	55~64歳			
2003年	350	338	68	96	55	55	64	12	-9	-10	-1	-3	2	-8	0	1		
2004	313	304	61	87	53	49	54	10	-37	-34	-7	-9	-2	-6	-10	-2		
2005	294	284	55	84	52	42	51	10	-19	-20	-6	-3	-1	-7	-3	0		
2006	275	264	50	77	48	40	49	11	-19	-20	-5	-7	-4	-2	-2	1		
2007	257	246	47	70	49	37	44	10	-18	-18	-3	-7	1	-3	-5	-1		
2008	265	253	43	72	52	39	47	12	8	7	-4	2	3	2	3	2		
2009	336	321	52	87	70	51	60	15	71	68	9	15	18	12	13	3		
2010	334	319	51	82	71	52	64	15	-2	-2	-1	-5	1	1	4	0		
2011	302	289	44	74	65	48	58	13	-32	-30	-7	-8	-6	-4	-6	-2		
2012	285	271	42	69	64	45	52	14	-17	-18	-2	-5	-1	-3	-6	1		
2013	265	251	36	66	60	45	45	15	-20	-20	-6	-3	-4	0	-7	1		

(2) 完全失業率は4.0%と、前年に比べ0.3ポイント低下。男女差は0.6ポイント

完全失業率（労働力人口に占める完全失業者の割合）は、2013年平均で4.0%となり、前年に比べ0.3ポイントの低下（3年連続の低下）となった。

男女別にみると、男性は4.3%と0.3ポイントの低下、女性は3.7%と0.3ポイントの低下となった。完全失業率の男女差は0.6ポイントとなった。

また、男女、年齢階級別にみると、2013年平均で男女共15～24歳が最も高く、男性は7.6%、女性は6.2%となった。前年に比べ男性は45～54歳を除く全ての年齢階級で低下、女性は全ての年齢階級で低下となった。

(図 - 7, 表 - 12)

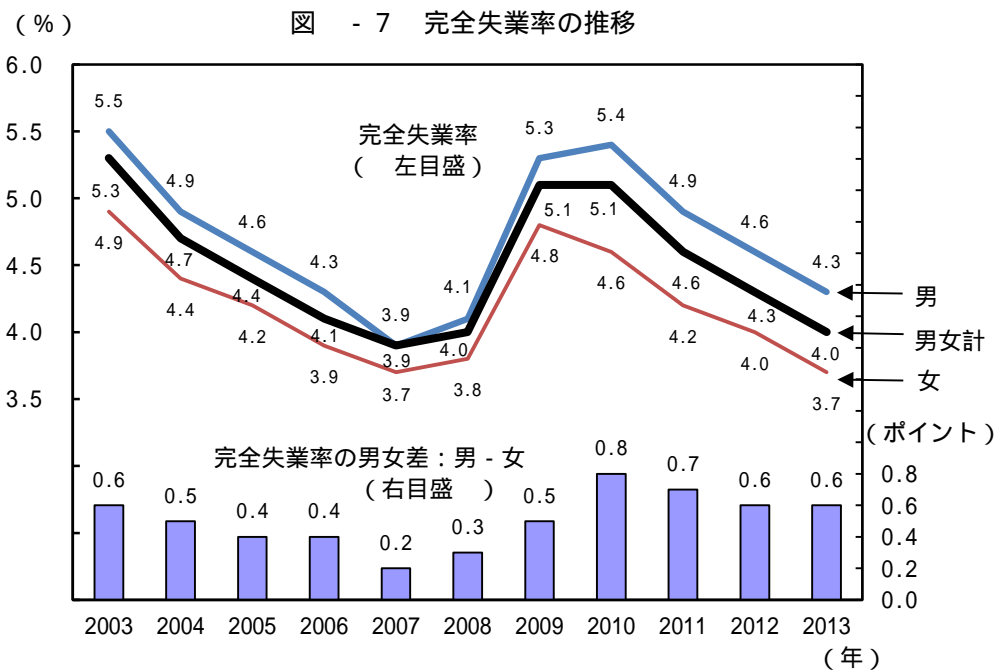


表 - 12 年齢階級別完全失業率の推移

	完全失業率 (%)								対前年ポイント差 (ポイント)								
	総数	15~64歳	15~24歳	25~34歳	35~44歳	45~54歳	55~64歳	65歳以上	総数	15~64歳	15~24歳	25~34歳	35~44歳	45~54歳	55~64歳	65歳以上	
男	2003年	5.3	5.5	10.1	6.3	4.1	3.7	5.6	2.5	-0.1	-0.1	0.2	-0.1	0.0	-0.3	-0.3	0.2
	2004	4.7	4.9	9.5	5.7	3.9	3.4	4.5	2.0	-0.6	-0.6	-0.6	-0.6	-0.2	-0.3	-1.1	-0.5
	2005	4.4	4.6	8.7	5.6	3.8	3.0	4.1	2.0	-0.3	-0.3	-0.8	-0.1	-0.1	-0.4	-0.4	0.0
	2006	4.1	4.3	8.0	5.2	3.4	2.9	3.9	2.1	-0.3	-0.3	-0.7	-0.4	-0.4	-0.1	-0.2	0.1
	2007	3.9	4.0	7.7	4.9	3.4	2.8	3.4	1.8	-0.2	-0.3	-0.3	-0.3	0.0	-0.1	-0.5	-0.3
	2008	4.0	4.2	7.2	5.2	3.4	2.9	3.6	2.1	0.1	0.2	-0.5	0.3	0.0	0.1	0.2	0.3
	2009	5.1	5.3	9.1	6.4	4.6	3.9	4.7	2.6	1.1	1.1	1.9	1.2	1.2	1.0	1.1	0.5
	2010	5.1	5.3	9.4	6.2	4.6	3.9	5.0	2.4	0.0	0.0	0.3	-0.2	0.0	0.0	0.3	-0.2
	2011	4.6	4.8	8.2	5.8	4.1	3.6	4.5	2.2	-0.5	-0.5	-1.2	-0.4	-0.5	-0.3	-0.5	-0.2
	2012	4.3	4.6	8.1	5.5	4.1	3.3	4.1	2.3	-0.3	-0.2	-0.1	-0.3	0.0	-0.3	-0.4	0.1
2013	4.0	4.2	6.9	5.3	3.8	3.3	3.7	2.3	-0.3	-0.4	-1.2	-0.2	-0.3	0.0	-0.4	0.0	
女	2003年	4.9	5.2	8.6	6.8	4.8	3.2	3.9	1.1	-0.2	-0.2	-0.1	-0.5	0.2	-0.4	0.1	0.0
	2004	4.4	4.7	8.3	5.8	4.4	3.1	3.0	1.1	-0.5	-0.5	-0.3	-1.0	-0.4	-0.1	-0.9	0.0
	2005	4.2	4.4	7.4	6.2	4.1	2.9	2.7	1.1	-0.2	-0.3	-0.9	0.4	-0.3	-0.2	-0.3	0.0
	2006	3.9	4.1	7.2	5.3	3.7	2.7	2.8	1.0	-0.3	-0.3	-0.2	-0.9	-0.4	-0.2	0.1	-0.1
	2007	3.7	3.9	7.1	5.1	3.9	2.6	2.4	1.0	-0.2	-0.2	-0.1	-0.2	0.2	-0.1	-0.4	0.0
	2008	3.8	4.1	6.9	5.4	4.0	2.8	2.6	1.4	0.1	0.2	-0.2	0.3	0.1	0.2	0.2	0.4
	2009	4.8	5.1	8.4	6.3	5.0	3.8	3.4	1.4	1.0	1.0	1.5	0.9	1.0	1.0	0.8	0.0
	2010	4.6	4.9	8.0	5.7	5.0	3.6	3.3	1.3	-0.2	-0.2	-0.4	-0.6	0.0	-0.2	-0.1	-0.1
	2011	4.2	4.5	7.1	5.4	4.6	3.5	3.1	1.3	-0.4	-0.4	-0.9	-0.3	-0.4	-0.1	-0.2	0.0
	2012	4.0	4.3	7.5	5.0	4.3	3.2	3.0	1.3	-0.2	-0.2	0.4	-0.4	-0.3	-0.3	-0.1	0.0
2013	3.7	3.9	6.2	4.9	3.9	3.1	2.8	1.2	-0.3	-0.4	-1.3	-0.1	-0.4	-0.1	-0.2	-0.1	

(3) 「勤め先や事業の都合」により前職を離職した完全失業者は9万人減少

完全失業者を求職理由別にみると、「非自発的な離職」は2013年平均で90万人となり、前年に比べ12万人の減少となった。このうち、「勤め先や事業の都合」により前職を離職した者が61万人と9万人の減少、「定年又は雇用契約の満了」により前職を離職した者は29万人と3万人の減少となった。「自発的な離職」(自分又は家族の都合により前職を離職)は96万人と5万人の減少となった。

「新たに求職」は74万人となり、前年に比べ4万人の減少となった。このうち、「学卒未就職」(学校を卒業して新たに仕事を探し始めた者)は15万人と1万人の減少、「収入を得る必要が生じたから」は34万人と3万人の減少となった。

(図 - 8, 表 - 13)

図 - 8 求職理由別完全失業者の推移

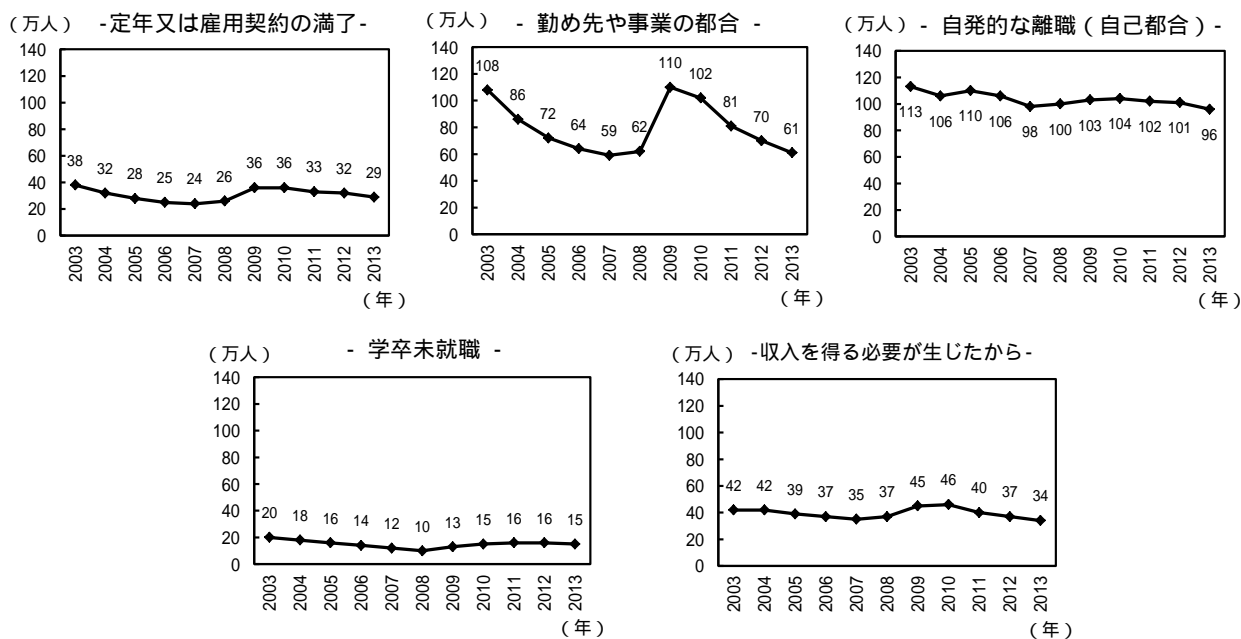


表 - 13 求職理由別完全失業者の推移

(万人)

	年	総数	仕事をやめたため求職				新たに求職	学卒未就職	収入を得る必要が生じたから	その他		
			非自発的な離職	定年又は雇用契約の満了	勤め先や事業の都合	自発的な離職(自己都合)						
実数	2003年	350	259	146	38	108	113	89	20	42	27	
	2004	313	224	118	32	86	106	86	18	42	27	
	2005	294	210	100	28	72	110	81	16	39	26	
	2006	275	194	88	25	64	106	77	14	37	26	
	2007	257	181	83	24	59	98	72	12	35	25	
	2008	265	188	88	26	62	100	73	10	37	25	
	2009	336	249	146	36	110	103	83	13	45	25	
	2010	334	242	138	36	102	104	86	15	46	25	
	2011	302	216	114	33	81	102	81	16	40	26	
	2012	285	202	102	32	70	101	78	16	37	24	
	2013	265	186	90	29	61	96	74	15	34	25	
	対前年増減	2003年	-9	-7	-5	2	-7	-2	1	2	2	-3
		2004	-37	-35	-28	-6	-22	-7	-3	-2	0	0
2005		-19	-14	-18	-4	-14	4	-5	-2	-3	-1	
2006		-19	-16	-12	-3	-8	-4	-4	-2	-2	0	
2007		-18	-13	-5	-1	-5	-8	-5	-2	-2	-1	
2008		8	7	5	2	3	2	1	-2	2	0	
2009		71	61	58	10	48	3	10	3	8	0	
2010		-2	-7	-8	0	-8	1	3	2	1	0	
2011		-32	-26	-24	-3	-21	-2	-5	1	-6	1	
2012		-17	-14	-12	-1	-11	-1	-3	0	-3	-2	
2013		-20	-16	-12	-3	-9	-5	-4	-1	-3	1	

注) 総数には「求職理由不詳」を含む。

## 第2 若年層（15～34歳）の就業状況

### （1）若年層の完全失業者は102万人

若年層（ここでは15～34歳とした。）の完全失業者は、2013年平均で102万人となり、前年に比べ9万人の減少となった。年齢階級別にみると、15～24歳は36万人と6万人の減少、25～34歳は66万人と3万人の減少となった。

若年層の完全失業率は5.8%となり、前年に比べ0.5ポイントの低下となった。年齢階級別にみると、15～24歳は6.9%と1.2ポイントの低下、25～34歳は5.3%と0.2ポイントの低下となった。

（図 - 9，表 - 14）

図 - 9 年齢階級別若年層の完全失業率の推移

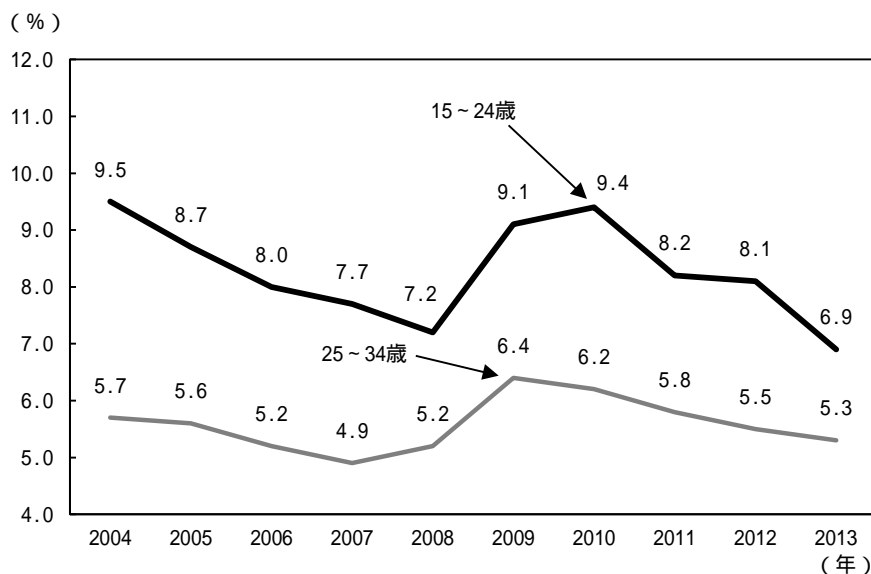


表 - 14 年齢階級別若年層の完全失業者及び完全失業率の推移

	若年層の完全失業者 (万人)							若年層の完全失業率 (%)						若年労働力人口 (万人)	若年人口 (万人)	
	総数	15～24歳	15～19歳	20～24歳	25～34歳	25～29歳	30～34歳	総数	15～24歳	15～19歳	20～24歳	25～34歳	25～29歳	30～34歳	総数	総数
2004年	148	61	13	48	87	48	39	6.8	9.5	11.7	9.0	5.7	6.4	5.0	2165	3319
2005	139	55	11	44	84	45	39	6.5	8.7	10.2	8.4	5.6	6.2	5.0	2138	3256
2006	127	50	10	40	77	41	36	6.0	8.0	9.4	7.7	5.2	6.0	4.6	2102	3186
2007	117	47	9	38	70	37	32	5.7	7.7	8.7	7.5	4.9	5.7	4.2	2036	3084
2008	115	43	8	35	72	38	33	5.8	7.2	8.0	7.1	5.2	6.0	4.5	1983	3007
2009	139	52	9	43	87	45	41	7.2	9.1	9.6	9.0	6.4	7.1	5.8	1929	2929
2010	133	51	9	42	82	44	37	7.1	9.4	9.8	9.1	6.2	7.1	5.4	1873	2856
2011	118	44	8	36	74	40	33	6.5	8.2	9.2	8.2	5.8	6.5	5.0	1816	2790
2012	111	42	7	34	69	39	30	6.3	8.1	7.9	7.9	5.5	6.4	4.6	1775	2733
2013	102	36	6	30	66	37	28	5.8	6.9	6.4	7.0	5.3	6.2	4.4	1757	2684

注) 総数は、「15～24歳」と「25～34歳」の表章単位の数値の合計とした。「15～24歳」、「25～34歳」については、千人単位を四捨五入しているため、内訳の合計とは必ずしも一致しない。また、「若年労働力人口」は15～34歳の労働力人口とし、「若年人口」は15～34歳の人口とした。

## (2) 若年無業者は60万人

若年無業者<sup>注)</sup>は、2013年平均で60万人となり、前年に比べ3万人の減少となった。若年無業者を年齢階級別にみると、30～34歳が18万人と最も多く、次いで25～29歳が17万人などとなった。

なお、20～24歳における若年無業者の人口に対する割合は2.4%となり、前年に比べ0.3ポイントの低下となった。

(図 - 10, 表 - 15)

注) 若年無業者：ここでは、15～34歳の非労働力人口のうち家事も通学もしていない者とした。

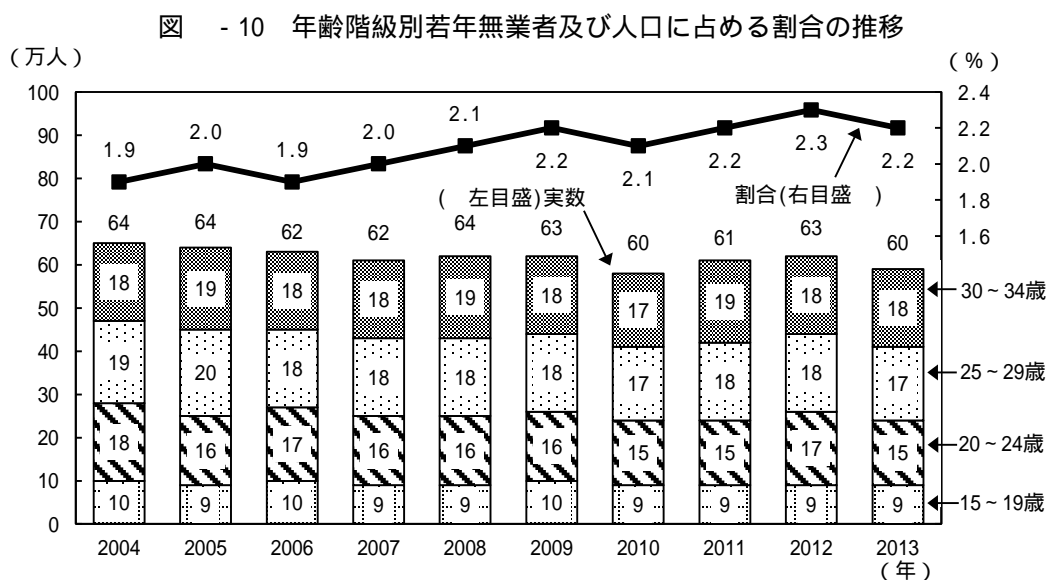


表 - 15 年齢階級別若年無業者の推移

	若年無業者 (万人)							各年齢階級における若年無業者の人口に対する割合 (%)						若年人口 (万人)	
	総数	15～24歳	15～19歳	20～24歳	25～34歳	25～29歳	30～34歳	総数	15～24歳	15～19歳	20～24歳	25～34歳	25～29歳		30～34歳
2004年	64	27	10	18	37	19	18	1.9	1.9	1.5	2.3	2.0	2.1	1.8	3319
2005	64	25	9	16	39	20	19	2.0	1.8	1.4	2.1	2.1	2.3	1.9	3256
2006	62	26	10	17	36	18	18	1.9	1.9	1.6	2.3	2.0	2.2	1.9	3186
2007	62	25	9	16	37	18	18	2.0	1.8	1.4	2.2	2.1	2.3	1.9	3084
2008	64	26	9	16	38	18	19	2.1	2.0	1.4	2.3	2.3	2.4	2.1	3007
2009	63	26	10	16	37	18	18	2.2	2.0	1.6	2.3	2.3	2.4	2.0	2929
2010	60	25	9	15	35	17	17	2.1	2.0	1.5	2.3	2.2	2.3	2.0	2856
2011	61	24	9	15	37	18	19	2.2	1.9	1.5	2.3	2.4	2.5	2.3	2790
2012	63	26	9	17	37	18	18	2.3	2.1	1.5	2.7	2.5	2.5	2.3	2733
2013	60	24	9	15	36	17	18	2.2	2.0	1.5	2.4	2.5	2.5	2.3	2684

注) 総数は、「15～24歳」と「25～34歳」の表章単位の数値の合計とした。「15～24歳」、「25～34歳」については、千人単位を四捨五入しているため、内訳の合計とは必ずしも一致しない。また、「若年人口」は15～34歳の人口とした。なお、2005年から2011年までについて、時系列接続用数値の掲載に伴い、割合についても、ここでは同数値を用いて算出したものを掲載している。

### 第3 地域別の就業状況

#### (1) 就業者は11地域中7地域で増加

2013年平均の就業者は、7地域(東北,南関東,北関東・甲信,東海,近畿,中国及び沖縄)で前年に比べ増加,2地域(北海道及び四国)で同数,2地域(北陸及び九州)で減少となった。

このうち,南関東が18万人(1.0%)の増加,近畿が14万人(1.4%)の増加などとなった。

(表 - 16)

表 - 16 地域別就業者の推移

		北海道	東北	南関東	北関東・甲信	北陸	東海	近畿	中国	四国	九州	沖縄	
実数 (万人)	2003年	266	474	1747	516	284	775	981	380	196	697		
	2004	265	471	1756	519	286	777	982	377	196	700		
	2005	266	473	1760	521	288	784	987	380	198	699		
	2006	263	473	1777	527	286	788	996	382	199	701		
	2007	264	469	1831	520	283	795	1002	376	197	693		
	2008	263	462	1842	517	281	792	1001	370	193	692		
	2009	260	450	1828	506	275	773	985	367	189	683		
	2010	260	449	1828	503	275	771	972	369	188	685		
	2011	256	441	1837	501	274	767	976	363	187	688		
	2012	255	446	1830	496	271	765	977	358	184	626	62	
	2013	255	448	1848	500	269	772	991	360	184	625	63	
											622	64	
	対前年増減 (万人)	2003年	-1	-6	7	-1	-2	1	-9	0	-4	2	
2004		-1	-3	9	3	2	2	1	-3	0	3		
2005		1	2	4	2	2	7	5	3	2	-1		
2006		-3	0	17	6	-2	4	9	2	1	2		
2007		1	-4	54	-7	-3	7	6	-6	-2	-8		
2008		-1	-7	11	-3	-2	-3	-1	-6	-4	-1		
2009		-3	-12	-14	-11	-6	-19	-16	-3	-4	-9		
2010		0	-1	0	-3	0	-2	-13	2	-1	2		
2011		-4	-8	9	-2	-1	-4	4	-6	-1	3		
2012		-1	5	-7	-5	-3	-2	1	-5	-3	-1	1	
2013		0	2	18	4	-2	7	14	2	0	-3	1	
対前年増減率 (%)		2003年	-0.4	-1.3	0.4	-0.2	-0.7	0.1	-0.9	0.0	-2.0	0.3	
		2004	-0.4	-0.6	0.5	0.6	0.7	0.3	0.1	-0.8	0.0	0.4	
	2005	0.4	0.4	0.2	0.4	0.7	0.9	0.5	0.8	1.0	-0.1		
	2006	-1.1	0.0	1.0	1.2	-0.7	0.5	0.9	0.5	0.5	0.3		
	2007	0.4	-0.8	3.0	-1.3	-1.0	0.9	0.6	-1.6	-1.0	-1.1		
	2008	-0.4	-1.5	0.6	-0.6	-0.7	-0.4	-0.1	-1.6	-2.0	-0.1		
	2009	-1.1	-2.6	-0.8	-2.1	-2.1	-2.4	-1.6	-0.8	-2.1	-1.3		
	2010	0.0	-0.2	0.0	-0.6	0.0	-0.3	-1.3	0.5	-0.5	0.3		
	2011	-1.5	-1.8	0.5	-0.4	-0.4	-0.5	0.4	-1.6	-0.5	0.4		
	2012	-0.4	1.1	-0.4	-1.0	-1.1	-0.3	0.1	-1.4	-1.6	-0.2	1.6	
	2013	0.0	0.4	1.0	0.8	-0.7	0.9	1.4	0.6	0.0	-0.5	1.6	

注) 1. 2012年から「九州」と「沖縄」とを別々の地域として公表している。2011年の「九州」及び「沖縄」の値は、参考値として掲載している(以下,同様)

2. 対前年増減率は,表章単位の数値から算出している。

地域区分	構成都道府県
北海道	北海道
東北	青森県,岩手県,宮城県,秋田県,山形県,福島県
南関東	埼玉県,千葉県,東京都,神奈川県
北関東・甲信	茨城県,栃木県,群馬県,山梨県,長野県
北陸	新潟県,富山県,石川県,福井県
東海	岐阜県,静岡県,愛知県,三重県
近畿	滋賀県,京都府,大阪府,兵庫県,奈良県,和歌山県
中国	鳥取県,島根県,岡山県,広島県,山口県
四国	徳島県,香川県,愛媛県,高知県
九州	福岡県,佐賀県,長崎県,熊本県,大分県,宮崎県,鹿児島県
沖縄	沖縄県



( 2 ) 就業率は 11 地域中 8 地域で上昇

2013 年平均の就業率は、8 地域（東北、南関東、北関東・甲信、東海、近畿、中国、四国及び沖縄）で前年に比べ上昇、1 地域（北海道）で同率、2 地域（北陸及び九州）で低下となった。

地域別就業率は、東海が 59.5% と最も高く、次いで南関東が 58.9%、北関東・甲信が 58.3%、北陸が 57.4% などとなっている。一方、北海道が 53.0% と最も低く、次いで四国が 53.7%、近畿及び九州が 54.8% などとなった。

( 図 - 11, 表 - 17 )

図 - 11 地域別就業率の推移

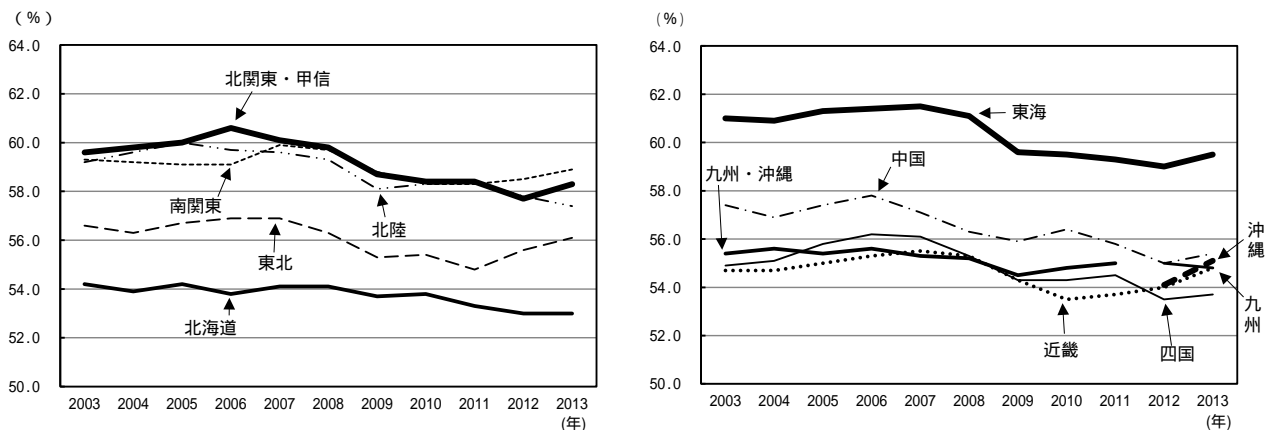


表 - 17 地域別就業率の推移

		北海道	東北	南関東	北関東・甲信	北陸	東海	近畿	中国	四国	九州	沖縄
実数 (%)	2003年	54.2	56.6	59.3	59.6	59.2	61.0	54.7	57.4	54.9	55.4	55.4
	2004	53.9	56.3	59.2	59.8	59.6	60.9	54.7	56.9	55.1	55.6	55.6
	2005	54.2	56.7	59.1	60.0	60.0	61.3	55.0	57.4	55.8	55.4	55.4
	2006	53.8	56.9	59.1	60.6	59.7	61.4	55.3	57.8	56.2	55.6	55.6
	2007	54.1	56.9	59.9	60.1	59.6	61.5	55.5	57.1	56.1	55.3	55.3
	2008	54.1	56.3	59.7	59.8	59.3	61.1	55.3	56.3	55.3	55.2	55.2
	2009	53.7	55.3	58.8	58.7	58.1	59.6	54.3	55.9	54.3	54.5	54.5
	2010	53.8	55.4	58.3	58.4	58.3	59.5	53.5	56.4	54.3	54.8	54.8
	2011	53.3	54.8	58.3	58.4	58.4	59.3	53.7	55.8	54.5	55.0	55.0
	2012	53.0	55.6	58.5	57.7	57.8	59.0	54.0	55.0	53.5	55.0	54.1
	2013	53.0	56.1	58.9	58.3	57.4	59.5	54.8	55.4	53.7	54.8	55.1
対前年 ポイント差	2003年	-0.2	-0.7	-0.2	-0.2	-0.4	-0.2	-0.5	0.0	-1.1	0.0	0.0
	2004	-0.3	-0.3	-0.1	0.2	0.4	-0.1	0.0	-0.5	0.2	0.2	0.2
	2005	0.3	0.4	-0.1	0.2	0.4	0.4	0.3	0.5	0.7	-0.2	-0.2
	2006	-0.4	0.2	0.0	0.6	-0.3	0.1	0.3	0.4	0.4	0.2	0.2
	2007	0.3	0.0	0.8	-0.5	-0.1	0.1	0.2	-0.7	-0.1	-0.3	-0.3
	2008	0.0	-0.6	-0.2	-0.3	-0.3	-0.4	-0.2	-0.8	-0.8	-0.1	-0.1
	2009	-0.4	-1.0	-0.9	-1.1	-1.2	-1.5	-1.0	-0.4	-1.0	-0.7	-0.7
	2010	0.1	0.1	-0.5	-0.3	0.2	-0.1	-0.8	0.5	0.0	0.3	0.3
	2011	-0.5	-0.6	0.0	0.0	0.1	-0.2	0.2	-0.6	0.2	0.2	0.2
	2012	-0.3	0.8	0.2	-0.7	-0.6	-0.3	0.3	-0.8	-1.0	0.0	0.5
	2013	0.0	0.5	0.4	0.6	-0.4	0.5	0.8	0.4	0.2	-0.2	1.0

注) 2012 年以降の 11 地域別における就業率は、分子及び分母に表章単位未満の「千人単位」の数値を用いて計算している。

### (3) 完全失業率は11地域中9地域で低下

2013年平均の完全失業率は、9地域（北海道、東北、南関東、北陸、東海、近畿、四国、九州及び沖縄）で前年に比べ低下、2地域（北関東・甲信及び中国）で上昇となった。

地域別完全失業率は、沖縄が5.7%と最も高く、次いで北海道が4.6%、九州が4.5%などとなっている。一方、東海が3.3%と最も低く、次いで北陸が3.4%、北関東・甲信、中国及び四国が3.8%などとなった。

(図 - 12, 図 - 13, 表 - 18)

図 - 12 地域別完全失業率の推移

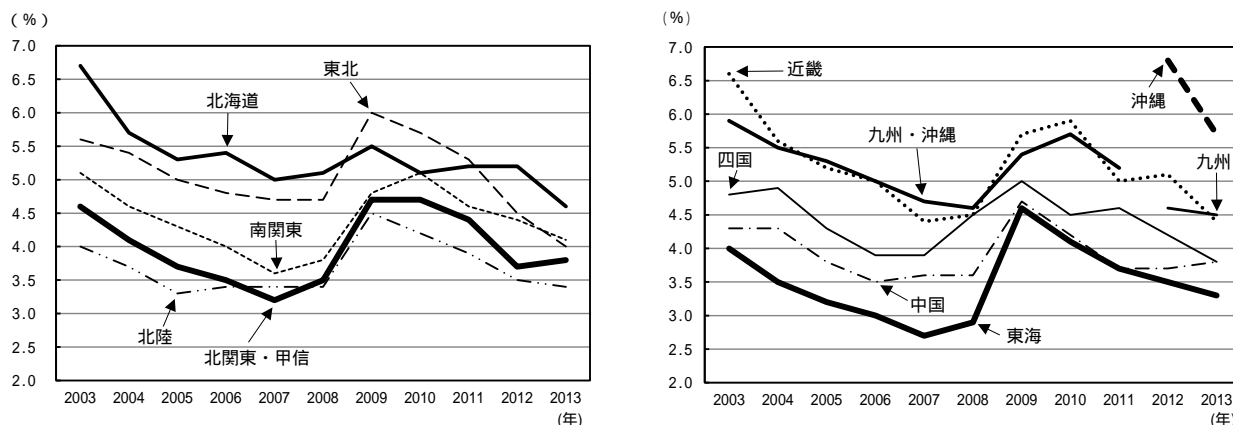


図 - 13 地域別完全失業率の対前年ポイント差(2013年)

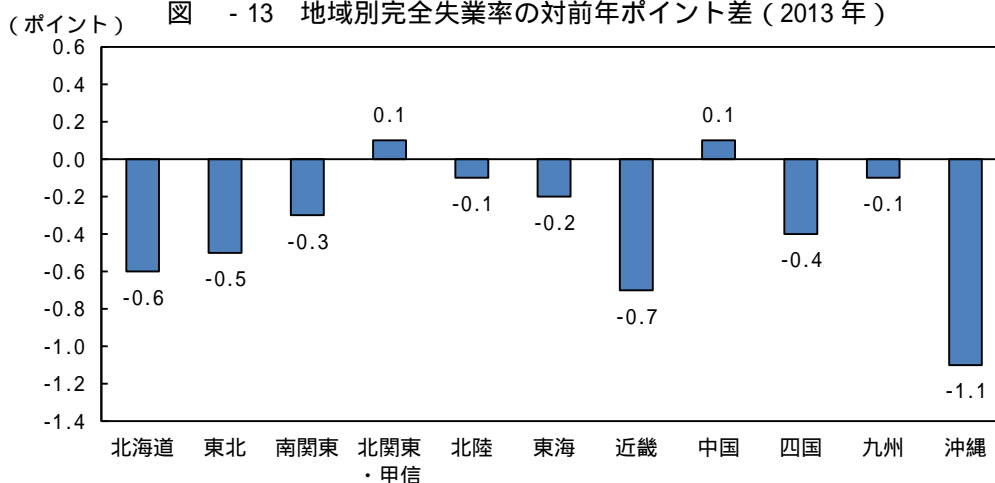


表 - 18 地域別完全失業率の推移

		北海道	東北	南関東	北関東・甲信	北陸	東海	近畿	中国	四国	九州	沖縄
実数 (%)	2003年	6.7	5.6	5.1	4.6	4.0	4.0	6.6	4.3	4.8	5.9	
	2004	5.7	5.4	4.6	4.1	3.7	3.5	5.6	4.3	4.9	5.5	
	2005	5.3	5.0	4.3	3.7	3.3	3.2	5.2	3.8	4.3	5.3	
	2006	5.4	4.8	4.0	3.5	3.4	3.0	5.0	3.5	3.9	5.0	
	2007	5.0	4.7	3.6	3.2	3.4	2.7	4.4	3.6	3.9	4.7	
	2008	5.1	4.7	3.8	3.5	3.4	2.9	4.5	3.6	4.5	4.6	
	2009	5.5	6.0	4.8	4.7	4.5	4.6	5.7	4.7	5.0	5.4	
	2010	5.1	5.7	5.1	4.7	4.2	4.1	5.9	4.2	4.5	5.7	
	2011	5.2	5.3	4.6	4.4	3.9	3.7	5.0	3.7	4.6	5.2	
	2012	5.2	4.5	4.4	3.7	3.5	3.5	5.1	3.7	4.2	5.0	6.9
	2013	4.6	4.0	4.1	3.8	3.4	3.3	4.4	3.8	3.8	4.6	6.8
対前年 ポイント差	2003年	0.7	-0.3	-0.3	0.2	0.0	-0.1	-0.1	0.0	-0.4		-0.2
	2004	-1.0	-0.2	-0.5	-0.5	-0.3	-0.5	-1.0	0.0	0.1		-0.4
	2005	-0.4	-0.4	-0.3	-0.4	-0.4	-0.3	-0.4	-0.5	-0.6		-0.2
	2006	0.1	-0.2	-0.3	-0.2	0.1	-0.2	-0.2	-0.3	-0.4		-0.3
	2007	-0.4	-0.1	-0.4	-0.3	0.0	-0.3	-0.6	0.1	0.0		-0.3
	2008	0.1	0.0	0.2	0.3	0.0	0.2	0.1	0.0	0.6		-0.1
	2009	0.4	1.3	1.0	1.2	1.1	1.7	1.2	1.1	0.5		0.8
	2010	-0.4	-0.3	0.3	0.0	-0.3	-0.5	0.2	-0.5	-0.5		0.3
	2011	0.1	-0.4	-0.5	-0.3	-0.3	-0.4	-0.9	-0.5	0.1		-0.5
	2012	0.0	-0.8	-0.2	-0.7	-0.4	-0.2	0.1	0.0	-0.4	-0.4	-0.1
	2013	-0.6	-0.5	-0.3	0.1	-0.1	-0.2	-0.7	0.1	-0.4	-0.1	-1.1

産業別就業者数の対前年比較上の補正方法

2013年平均	就業者数	うち		補正值 ×(c)	補正後の 就業者数	対前年 増減 本冊子に 掲載の値
		雇用者数	うち労働者派遣事 業所の派遣社員			
全産業	6311	5553	116	-	-	41
農業,林業	217	52	0	0	217	-7
非農林業	6094	5501	115	-1	6095	49
建設業	499	408	3	2	497	-6
製造業	1039	989	34	21	1018	-14
情報通信業	192	184	8	5	187	-1
運輸業,郵便業	340	326	8	5	335	-5
卸売業,小売業	1057	956	13	8	1049	7
金融業,保険業	165	160	5	3	162	-1
不動産業,物品賃貸業	110	98	2	1	109	-3
学術研究,専門・技術サービス業	207	158	4	3	204	-1
宿泊業,飲食サービス業	384	320	3	2	382	6
生活関連サービス業,娯楽業	242	186	3	2	240	1
教育,学習支援業	299	273	3	2	297	2
医療,福祉	735	704	9	6	729	23
複合サービス事業	55	55	0	0	55	8
サービス業(他に分類されないもの)	401	356	13	-65	466	4
うち職業紹介・労働者派遣業	19	19	1	-73	92	-6
公務	228	228	1	1	227	3

【産業別就業者数の対前年比較上の補正方法】

ア. 産業が「職業紹介・労働者派遣業」の雇用者数について, 2013年1月(21万人)と2012年1月(97万人)の差を求める。

$$97\text{万人} - 21\text{万人} = 76\text{万人} \quad \dots(a)$$

イ. 2013年1月の全産業の「労働者派遣事業所の派遣社員」(121万人)と上記アの(a)(76万人)との比率を求める。

$$76\text{万人} / 121\text{万人} = 0.628 \quad \dots(c) \quad \leftarrow \text{この比率の分が新たに派遣先に分類されたものとする。}$$

ウ. 上記イの(c)を当年の各産業の「労働者派遣事業所の派遣社員( )」に乘じたものを補正值( )とする。

なお, 当年の全産業の「労働者派遣事業所の派遣社員(b)」×(c)の計算より, 「職業紹介・労働者派遣業」の補正值は-73万人とし, 「職業紹介・労働者派遣業」を含む「非農林業」及び「サービス業(他に分類されないもの)」は, 上記で求めた値から73万人を減じた値を補正值とする。

エ. 上記ウで求めた補正值を当年の値から控除した後, 前年と比較する。

(注) ・雇用者数についても上表と同じ補正值を用いる。  
・男女別の結果についても, 同様に計算する。