

平成23年 6 月 29 日

「サービス産業動向調査」 平成23年 4 月分結果（速報）

今月の公表について

- 1) 平成23年 3 月分、平成23年 1～3 月期及び平成22年度の各結果の速報値について、東日本大震災の影響により、調査票の回収が遅れていた岩手県、宮城県、福島県及び茨城県の 4 県を所在地とする事業所の調査票も含めて再集計した。
- 2) 「東日本大震災がサービス産業に与えた影響 ー東日本・西日本別サービス産業の月間売上高ー」を参考情報として 6 ページに掲載している。

結果の概要

【平成 23 年 4 月分結果】

月間売上高は、21.8 兆円。前年同月比 7.3%の減少。

（3 月の前年同月比（-8.7%）に比べ、減少幅が 1.4 ポイント縮小。）

- ・産業別にみると、「生活関連サービス業、娯楽業」、「学術研究、専門・技術サービス業」など 8 産業で減少。

一方、「情報通信業」で増加。

従事者数は、2550 万人。前年同月比 2.5%の減少。

- ・産業別にみると、「不動産業、物品賃貸業」、「教育、学習支援業」など 8 産業で減少。

一方、「医療、福祉」で増加。

【平成 23 年 3 月分結果（再集計）】

月間売上高は、24.9 兆円。前年同月比 8.7%の減少。

従事者数は、2546 万人。前年同月比 2.1%の減少。

[目次]

- ・ 結果の概要----- 1 ページ
- ・ サービス産業動向調査の概要----- 7 ページ
- ・ 統計表----- 9 ページ



連絡先：統計局統計調査部
 経済統計課審査発表係

TEL：03（5273）1170

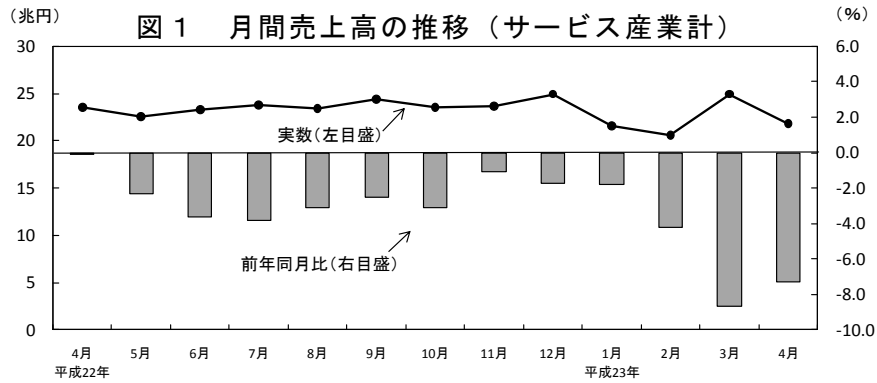
FAX：03（5273）1498

Eメール：e-shinsa@soumu.go.jp

平成 23 年 4 月分結果の概要

1 月間売上高の推移

・月間売上高は、21.8兆円。前年同月比7.3%の減少。



	平成22年										平成23年			
	4月	5月	6月	7月	8月	9月	10月	11月	12月	1月	2月	3月	4月	
実数(兆円)	23.5	22.6	23.3	23.8	23.4	24.4	23.6	23.7	25.0	21.6	20.6	24.9	21.8	
前年同月比(%)	-0.1	-2.3	-3.6	-3.8	-3.1	-2.5	-3.1	-1.1	-1.7	-1.8	-4.2	-8.7	-7.3	
前年同月比の前月差(ポイント)	1.8	-2.2	-1.3	-0.2	0.7	0.6	-0.6	2.0	-0.6	-0.1	-2.4	-4.5	1.4	

2 産業別月間売上高

【減少した産業】

- ・「生活関連サービス業、娯楽業」で前年同月比 13.4%の減少。
 (「その他の生活関連サービス業」(19.0%減) など)
- ・「学術研究、専門・技術サービス業」で前年同月比 12.7%の減少。
 (「学術・開発研究機関」(24.2%減) など)

このほか6産業で減少。

【増加した産業】

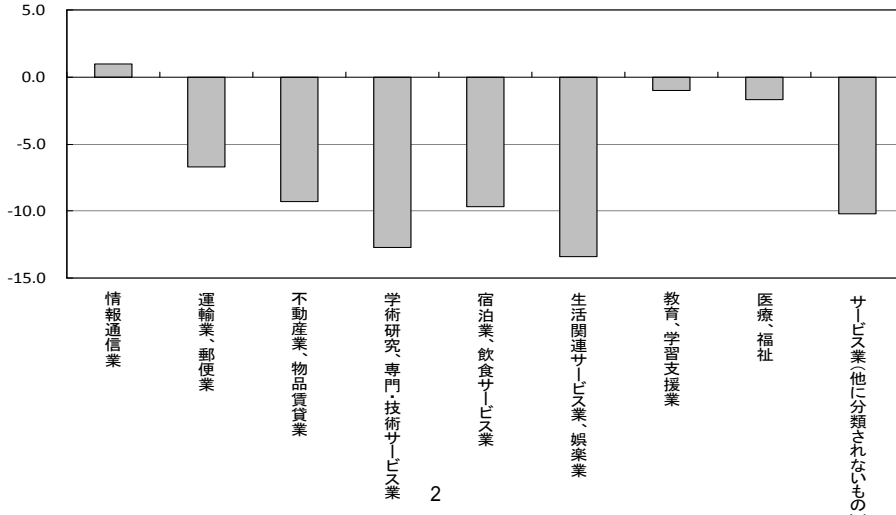
- ・「情報通信業」で前年同月比 1.0%の増加。
 (「情報サービス業」(12.6%増) など)

表 1 月間売上高一産業大分類別 (平成 23 年 4 月)

産業(大分類)	実数(百万円)	前年同月比(%)	寄与度
サービス産業計	21,818,463	-7.3	-7.3
情報通信業	3,065,699	1.0	0.13
運輸業、郵便業	3,734,860	-6.7	-1.13
不動産業、物品賃貸業	2,357,822	-9.3	-1.02
学術研究、専門・技術サービス業	2,356,671	-12.7	-1.45
宿泊業、飲食サービス業 1)	1,636,071	-9.7	-0.75
生活関連サービス業、娯楽業 2)	2,734,210	-13.4	-1.80
教育、学習支援業 3)	285,109	-1.0	-0.01
医療、福祉 4)	3,517,115	-1.7	-0.25
サービス業(他に分類されないもの) 5)	2,130,907	-10.2	-1.03

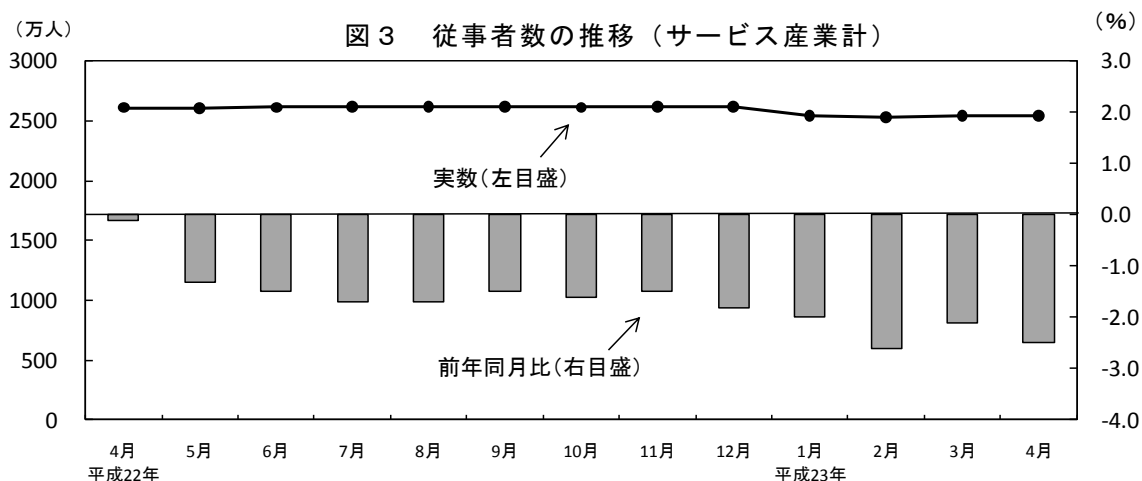
注1)「持ち帰り・配達飲食サービス業」を除く。注2)「家事サービス業」を除く。注3)「学校教育」を除く。
 注4)「保健所」及び「福祉事務所」を除く。注5)「政治・経済・文化団体」、「宗教」及び「外国公務」を除く。以下同じ。

図 2 月間売上高の前年同月比一産業大分類別 (平成 23 年 4 月)



3 従事者数の推移

・従事者数は、2550万人。前年同月比2.5%の減少。



	平成22年												平成23年			
	4月	5月	6月	7月	8月	9月	10月	11月	12月	1月	2月	3月	4月			
実数(万人)	2614	2609	2616	2620	2622	2618	2617	2619	2621	2544	2534	2546	2550			
前年同月比(%)	-0.1	-1.3	-1.5	-1.7	-1.7	-1.5	-1.6	-1.5	-1.8	-2.0	-2.6	-2.1	-2.5			
前年同月比の前月差(ポイント)	0.0	-1.2	-0.2	-0.2	0.0	0.2	-0.1	0.1	-0.3	-0.2	-0.6	0.5	-0.4			

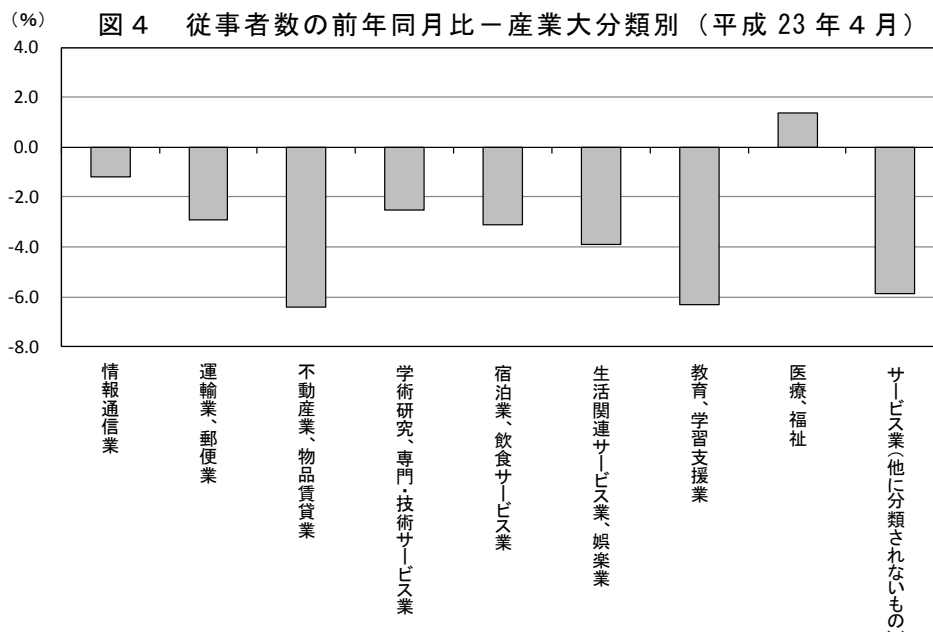
4 産業別従事者数

・産業別にみると、「不動産業、物品賃貸業」(125万人、前年同月比6.4%減)、「教育、学習支援業」(93万人、同6.3%減)など8産業で減少。一方、「医療、福祉」(655万人、同1.4%増)で増加。

表2 従事者数－産業大分類別（平成23年4月）

産業(大分類)	実数(千人)	前年同月比(%)	寄与度
サービス産業計	25,496	-2.5	-2.5
情報通信業	1,605	-1.2	-0.07
運輸業、郵便業	3,183	-2.9	-0.36
不動産業、物品賃貸業	1,254	-6.4	-0.33
学術研究、専門・技術サービス業	1,793	-2.5	-0.17
宿泊業、飲食サービス業	4,775	-3.1	-0.58
生活関連サービス業、娯楽業	2,671	-3.9	-0.42
教育、学習支援業	928	-6.3	-0.24
医療、福祉	6,546	1.4	0.36
サービス業(他に分類されないもの)	2,742	-5.9	-0.66

図4 従事者数の前年同月比－産業大分類別（平成23年4月）



5 1 事業所当たり月間売上高及び1 従事者当たり月間売上高

【1 事業所当たり月間売上高】

- ・サービス産業の1 事業所当たり月間売上高は787 万円で、前年同月比6.2%の減少。
- ・産業別にみると、「生活関連サービス業、娯楽業」（523 万円、前年同月比12.5%減）など7 産業で減少。一方、「教育、学習支援業」（171 万円、同0.6%増）など2 産業で増加。

【1 従事者当たり月間売上高】

- ・サービス産業の1 従事者当たり月間売上高は86 万円で、前年同月比4.4%の減少。
- ・産業別にみると、「学術研究、専門・技術サービス業」（131 万円、前年同月比10.9%減）など7 産業で減少。一方、「教育、学習支援業」（31 万円、同6.9%増）など2 産業で増加。

表3 1 事業所当たり月間売上高及び1 従事者当たり月間売上高—産業大分類別（平成23年4月）

産業(大分類)	1事業所当たり月間売上高		1従事者当たり月間売上高	
	実数(万円)	前年同月比(%)	実数(万円)	前年同月比(%)
サービス産業計	787	-6.2	86	-4.4
情報通信業	5062	0.2	191	2.1
運輸業、郵便業	2872	-6.1	117	-4.1
不動産業、物品賃貸業	682	-8.1	188	-3.1
学術研究、専門・技術サービス業	1084	-11.7	131	-10.9
宿泊業、飲食サービス業	212	-7.8	34	-8.1
生活関連サービス業、娯楽業	523	-12.5	102	-10.5
教育、学習支援業	171	0.6	31	6.9
医療、福祉	1009	-1.4	54	-1.8
サービス業(他に分類されないもの)	1023	-10.1	78	-3.7

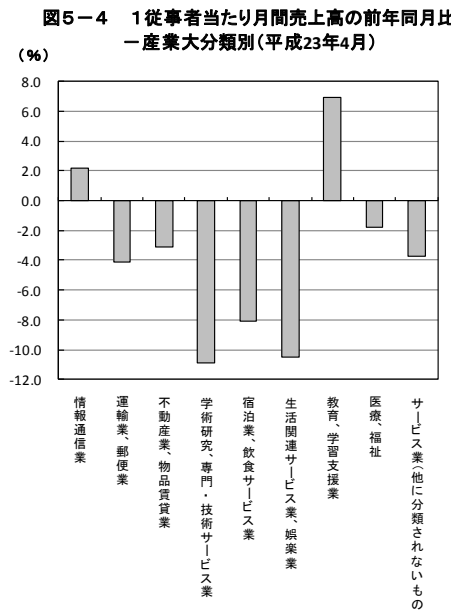
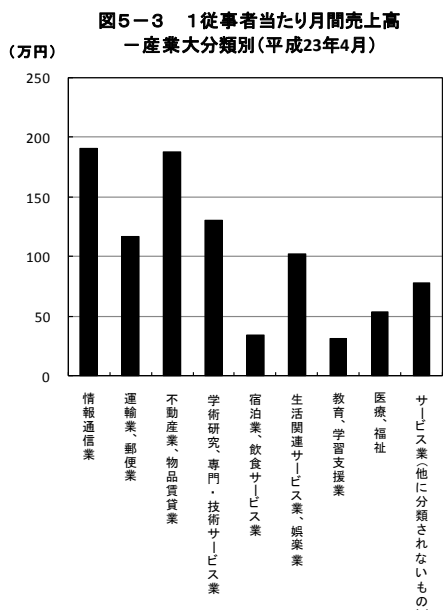
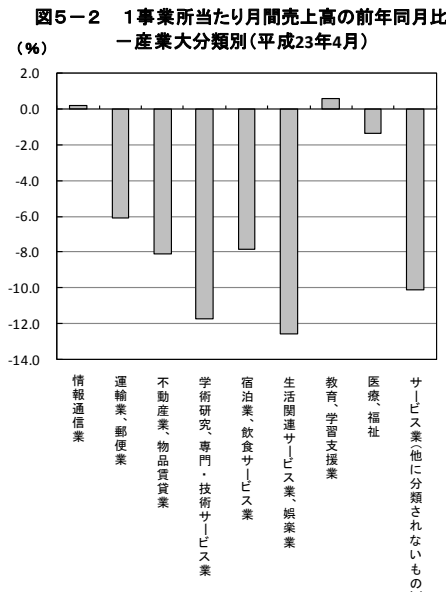
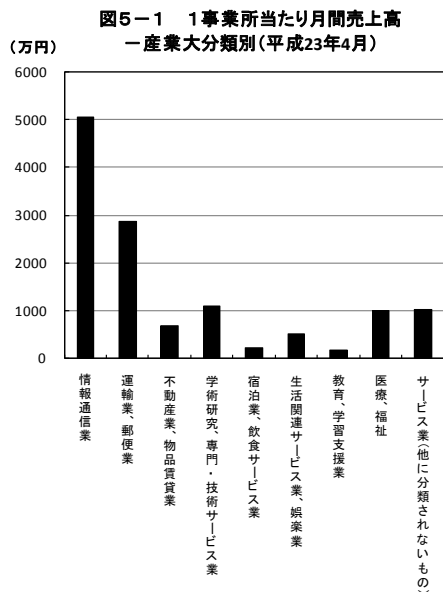


表4 月間売上高及び従事者数－産業中分類別（平成23年4月）

産業（中分類）	月間売上高		従事者数		1事業所当たり 月間売上高 （万円）	1従事者当たり 月間売上高 （万円）
	実数（百万円）	前年同月比 （%）	実数（千人）	前年同月比 （%）		
サービス産業計	21,818,463	-7.3	25,496	-2.5	787	86
情報通信業	3,065,699	1.0	1,605	-1.2	5062	191
通信業	955,768	0.0	183	-9.5	9620	524
放送業	345,268	-13.2	80	1.7	20248	433
情報サービス業	1,175,572	12.6	1,030	0.9	4047	114
インターネット附随サービス業	78,626	0.8	53	2.4	2659	147
映像・音声・文字情報制作業	510,466	-8.6	259	-4.6	3017	197
運輸業，郵便業	3,734,860	-6.7	3,183	-2.9	2872	117
鉄道路業	343,974	-20.6	209	-0.3	7433	164
道路旅客運送業	232,229	-9.1	581	-3.9	703	40
道路貨物運送業	1,732,963	1.9	1,688	0.0	2710	103
水運業	373,279	-13.9	49	-15.3	9634	764
倉庫業	308,110	1.5	208	-4.0	3338	148
運輸に附帯するサービス業	620,229	-11.6	365	-12.3	4322	170
不動産業，物品賃貸業	2,357,822	-9.3	1,254	-6.4	682	188
不動産取引業	703,635	-13.6	300	-10.2	1088	235
不動産賃貸業・管理業	812,686	-15.3	657	-5.3	324	124
物品賃貸業	841,501	1.9	298	-4.7	2824	283
学術研究，専門・技術サービス業	2,356,671	-12.7	1,793	-2.5	1084	131
学術・開発研究機関	249,128	-24.2	311	-1.6	4692	80
専門サービス業（他に分類されないもの）	546,669	-2.3	604	-3.6	487	91
広告業	495,551	-12.0	142	-6.2	4307	349
技術サービス業（他に分類されないもの）	1,065,322	-14.6	736	-1.1	1205	145
宿泊業，飲食サービス業 1)	1,636,071	-9.7	4,775	-3.1	212	34
宿泊業	395,332	-12.1	807	-6.3	636	49
飲食店	1,240,739	-8.9	3,968	-2.4	174	31
生活関連サービス業，娯楽業	2,734,210	-13.4	2,671	-3.9	523	102
洗濯・理容・美容・浴場業	439,209	-0.4	1,212	-3.1	111	36
その他の生活関連サービス業 2)	525,118	-19.0	429	-6.3	839	122
娯楽業	1,769,883	-14.5	1,029	-3.9	2705	172
教育，学習支援業 3)	285,109	-1.0	928	-6.3	171	31
医療，福祉	3,517,115	-1.7	6,546	1.4	1009	54
医療業	2,610,274	-4.9	3,756	0.6	1126	69
保健衛生 4)	60,419	3.4	95	0.6	1594	64
社会保険・社会福祉・介護事業 5)	846,422	9.3	2,694	2.7	749	31
サービス業（他に分類されないもの） 6)	2,130,907	-10.2	2,742	-5.9	1023	78
廃棄物処理業	371,108	1.4	337	-4.3	1971	110
自動車整備業	213,304	-12.2	316	-1.9	311	68
機械等修理業（別掲を除く）	275,377	-6.7	264	-5.4	848	104
職業紹介・労働者派遣業	324,614	-4.8	187	-19.2	2030	174
その他の事業サービス業	915,268	-15.9	1,559	-5.0	1465	59
その他のサービス業	31,235	-20.7	79	-9.7	315	40

注1)「持ち帰り・配達飲食サービス業」を除く。

注2)「家事サービス業」を除く。

注3)「学校教育」を除く。

注4)「保健所」を除く。

注5)「福祉事務所」を除く。

注6)「政治・経済・文化団体」、「宗教」及び「外国公務」を除く。

【参考情報】

東日本大震災がサービス産業に与えた影響

－東日本・西日本別サービス産業の月間売上高－

○東日本大震災がサービス産業に与えた影響について

サービス産業動向調査は、全国のサービス産業の売上高等の動向を把握することを目的として標本設計された調査である。しかし、東日本大震災の影響を把握するため、事業所の所在地により東日本と西日本に分けて便宜的に集計を行った。

なお、東日本とは新潟県、長野県及び静岡県以東の都道県、西日本とは富山県、岐阜県及び愛知県以西の府県としている。

○東日本・西日本別月間売上高の前年同月比

- ・東日本・西日本別に月間売上高の前年同月比をみると、平成23年3月は、東日本が10.1%の減少、西日本が6.9%の減少となっている。東日本大震災前の2月の前年同月比と比べると、減少幅は東日本が5.6ポイント拡大、西日本が3.1ポイント拡大しており、東日本で大きく拡大しているものの西日本でも拡大しており、東日本大震災が日本全体に影響を及ぼしていることがうかがえる。
- ・平成23年4月は、東日本が8.5%の減少、西日本が5.8%の減少となっている。3月の前年同月比と比べると、減少幅は東日本、西日本ともに縮小しているものの、東日本大震災前の2月と比べると、東日本が4.0ポイント拡大、西日本が2.0ポイント拡大しており、4月に入っても東日本、西日本共に東日本大震災の影響が残っていることがうかがえる。

表1 東日本・西日本別月間売上高の前年同月比の推移
(%)

	平成23年2月	平成23年3月	平成23年4月
全国	-4.2	-8.7	-7.3
東日本	-4.5	-10.1	-8.5
西日本	-3.8	-6.9	-5.8

※全て速報値

表2 東日本・西日本、産業大分類別月間売上高の前年同月比の平成23年2月とのポイント差

産業(大分類)	平成23年3月		平成23年4月	
	東日本	西日本	東日本	西日本
サービス産業計	-5.6	-3.1	-4.0	-2.0
情報通信業	-0.7	-6.4	-1.1	3.5
運輸業, 郵便業	-4.8	-5.7	-6.0	-2.6
不動産業, 物品賃貸業	-0.8	2.2	0.5	-7.8
学術研究, 専門・技術サービス業	-1.0	-0.1	1.6	-9.5
宿泊業, 飲食サービス業	-13.8	-3.7	-7.3	0.8
生活関連サービス業, 娯楽業	-19.8	-11.4	-11.5	-1.4
教育, 学習支援業	-12.4	2.6	-7.0	-6.3
医療, 福祉	-3.7	-0.7	-5.7	1.7
サービス業(他に分類されないもの)	-8.7	2.5	-3.1	-1.4

※全て速報値

※平成23年2月とのポイント差=(平成23年3月又は4月の前年同月比)-(平成23年2月の前年同月比)

サービス産業動向調査の概要

1 調査の目的

サービス産業の生産・雇用等の動向を月次で把握し、GDPの四半期別速報（QE）を始めとする各種経済指標の精度向上等に資することを目的としています。

2 調査の対象

調査は、平成18年事業所・企業統計調査時に存在した事業所の中から、次に掲げる産業を主産業とする全国の事業所のうち、統計的手法によって選定された約39,000事業所を対象に行っています。

〈サービス産業の範囲〉

この調査におけるサービス産業の範囲は、日本標準産業分類（平成19年11月改定）における「G情報通信業」、「H運輸業、郵便業」、「K不動産業、物品賃貸業」、「L学術研究、専門・技術サービス業」、「M宿泊業、飲食サービス業」、「N生活関連サービス業、娯楽業」、「O教育、学習支援業」、「P医療、福祉」、「Rサービス業（他に分類されないもの）」です。

なお、「家事サービス業」、「学校教育」、「保健所」、「福祉事務所」、「政治・経済・文化団体」、「宗教」及び「外国公務」を調査対象から除外しています。

このほか、標本設計を平成14年3月に改定された日本標準産業分類により行っているため、同分類では「卸売・小売業」に分類されていた「持ち帰り・配達飲食サービス業」は調査対象には入っていません。

（詳細は次ページ参照）

3 調査事項

「事業所の月末の事業従事者数及びその内訳」、「事業所の月間売上高（収入額）」を調査しています。なお、調査開始時には、上記に加え、「経営組織及び資本金等の額」、「事業所の主な事業の種類」を調査しています。

4 調査の方法

調査は、民間調査機関に委託し、調査対象事業所の事業主が配布された調査票に記入することにより実施しています。調査票の配布・回収は、事業従事者規模等に応じて郵送調査、調査員調査又はオンライン調査により行っています。

5 調査結果

(1) 公表時期

調査結果は、速報及び確報により公表します。

速報：原則、調査対象とする月の翌々月の下旬に公表

確報：原則、調査対象とする月の5か月後の下旬に公表

(2) 結果の利用に当たっての留意事項

この調査は、平成18年事業所・企業統計調査の結果に合わせるよう調査結果に抽出率の逆数を乗じて復元推定しており、結果数値には標本誤差が含まれます。調査の実施に当たっては、平成18年事業所・企業統計調査後に新設された事業所を調査対象としていません。また、調査対象事業所が廃業した場合は代替の事業所を選定して調査対象としています。

また、集計期限内に調査票が回収できない事業所についても、一定の統計的手法により結果を推定しており、それにより生ずる誤差も含まれます。

6 今後の方向性

今後は、これまでに蓄積した情報により、調査方法や結果推定方法について検証を行い、より精度の高い調査結果が得られるよう、更なる検討を進めます。

サービス産業動向調査の概要について、更に詳しくお知りになりたい方は、総務省統計局ホームページを御覧ください。

<http://www.stat.go.jp/data/mssi/index.htm>

参 考

第三次産業におけるサービス産業動向調査の調査対象産業

□ : サービス産業動向調査の対象

■ : サービス産業動向調査の対象外

産 業 分 類	平成18年事業所・企業統計調査結果	
	事業所数 (千事業所)	従業者数 (千人)
F 電気・ガス・熱供給・水道業	9	283
G 情報通信業	61	1,562
37 通 信 業	10	208
38 放 送 業	2	65
39 情 報 サ ー ビ ス 業	29	962
40 インターネット附属サービス業	3	45
41 映像・音声・文字情報制作業	17	282
H 運輸業, 郵便業	131	2,961
42 鉄 道 業	5	212
43 道 路 旅 客 運 送 業	33	596
44 道 路 貨 物 運 送 業	64	1,530
45 水 運 業	4	53
46 航 空 運 輸 業	1	35
47 倉 庫 業	9	158
48 運 輸 に 附 帯 す る サ ー ビ ス 業	14	330
49 郵 便 業 (信 書 便 事 業 を 含 む)	0	47
I 卸 売 業 , 小 売 業	1,577	12,077
J 金 融 業 , 保 険 業	84	1,429
K 不 動 産 業 , 物 品 賃 貸 業	350	1,301
68 不 動 産 取 引 業	65	333
69 不 動 産 賃 貸 業 ・ 管 理 業	255	681
70 物 品 賃 貸 業	30	287
L 学 術 研 究 , 専 門 ・ 技 術 サ ー ビ ス 業	218	1,728
71 学 術 ・ 開 発 研 究 機 関	5	276
72 専 門 サ ー ビ ス 業 (他 に 分 類 さ れ な い も の)	112	598
73 広 告 業	11	139
74 技 術 サ ー ビ ス 業 (他 に 分 類 さ れ な い も の)	89	715
M 宿 泊 業 , 飲 食 サ ー ビ ス 業	816	5,206
75 宿 泊 業	64	755
76 飲 食 店	725	4,121
77 持 ち 帰 り ・ 配 達 飲 食 サ ー ビ ス 業	28	331
N 生 活 関 連 サ ー ビ ス 業 , 娛 楽 業	528	2,578
78 洗 濯 ・ 理 容 ・ 美 容 ・ 浴 場 業	400	1,234
79 そ の 他 の 生 活 関 連 サ ー ビ ス 業 1)	63	406
80 娛 楽 業	65	938
O 教 育 , 学 習 支 援 業	230	2,886
81 学 校 教 育	60	2,015
82 そ の 他 の 教 育 , 学 習 支 援 業	169	871
P 医 療 , 福 祉 業	351	5,588
83 医 療 業	233	3,266
84 保 健 衛 生 2)	4	100
85 社 会 保 険 ・ 社 会 福 祉 ・ 介 護 事 業 3)	114	2,222
Q 複 合 サ ー ビ ス 事 業	49	695
R サ ー ビ ス 業 (他 に 分 類 さ れ な い も の)	343	4,136
88 廃 棄 物 処 理 業	19	299
89 自 動 車 整 備 業	69	314
90 機 械 等 修 理 業 (別 掲 を 除 く)	33	256
91 職 業 紹 介 ・ 労 働 者 派 遣 業	15	1,023
92 そ の 他 の 事 業 サ ー ビ ス 業	63	1,698
93 政 治 ・ 経 済 ・ 文 化 団 体	41	230
94 宗 教	92	275
95 そ の 他 の サ ー ビ ス 業	10	41
96 外 国 公 務	-	-
S 公 務 (他 に 分 類 さ れ る も の を 除 く)	42	1,854
第 三 次 産 業 計	4,789	44,286
う ち サ ー ビ ス 産 業 動 向 調 査 の 対 象	2,806	25,036

注1) 「家事サービス業」を除く。

注2) 「保健所」を除く。

注3) 「福祉事務所」を除く。

統計表

第1-1表 産業別売上高（収入額）時系列表

第1-2表 産業別事業従事者数時系列表

第2表 産業別月間売上高（収入額）（総額，1事業所当たり，1事業従事者当たり）

【利用上の注意】

- ・本調査の結果は平成18年事業所・企業統計調査の結果に合わせて復元推定している。
- ・本調査は標本調査であるため、事業所数、売上高（収入額）、事業従事者数等の結果数値には標本誤差が含まれている。
- ・結果数値は表章単位未満を四捨五入しているため、総数と内訳の合計とは必ずしも一致しない。
- ・統計表中の「-」は該当数値のないことを示す。
- ・前年同月比の算出方法は、以下のとおりである。
前年同月比（%）＝{(当年該当月値－前年該当月値)／前年該当月値}×100
- ・「*」が付された産業分類項目名は、短縮したものである。それぞれの正式な産業分類項目名は以下のとおりである。
 - 72 専門サービス業（他に分類されないもの）
 - 74 技術サービス業（他に分類されないもの）
 - R サービス業（他に分類されないもの）
- ・「p」が付された年月の結果数値は、速報値である。
- ・四半期、年及び年度の売上高（収入額）は、それぞれ、当該3か月及び12か月の月間数値の合計である。また、四半期、年及び年度の事業従事者数及び事業所数は、それぞれ、当該3か月及び12か月の月間数値の平均である。

【用語の解説】

- ・「売上高（収入額）」：サービス産業を主産業とする事業所において、サービスの提供や物品の販売の対価として得られたもの（消費税等の間接税を含む。）で、仕入高や給与などの経費を差し引く前の金額である。
事業所の主産業以外の売上高（収入額）も含まれている。
（例）手数料、販売代、賃貸料
- ・「事業従事者」：当該事業所で実際に働いている人（「派遣又は下請として他の会社など別経営の事業所で働いている人」を含まず、「派遣又は下請として他の会社など別経営の事業所から来てこの事業所で働いている人」を含む。）
（注）「結果の概要」では、“従事者”と略記している。

第1-1表 産業別

年 月	サービス産業計	G					インターネット 附随サービス業	41 映像・音声・ 文字情報制作業
		情報通信業	37 通信業	38 放送業	39 情報サービス業	40		
実数 (百万円)								
年計								
-	-	-	-	-	-	-	-	-
-	-	-	-	-	-	-	-	-
-	-	-	-	-	-	-	-	-
平成21年	290,535,703	40,347,071	12,294,288	3,911,431	16,468,831	889,358	6,783,163	
平成22年	284,009,043	38,864,146	11,596,586	4,030,502	15,834,908	927,885	6,474,265	
年度計								
-	-	-	-	-	-	-	-	
-	-	-	-	-	-	-	-	
-	-	-	-	-	-	-	-	
平成21年度	289,144,184	39,874,395	12,214,932	4,108,113	16,002,532	857,050	6,691,768	
平成22年度 p	279,642,621	38,904,245	11,642,128	3,940,671	15,987,997	938,314	6,395,135	
四半期計								
平成21年								
1～3月期	72,247,760	10,745,741	2,876,413	797,011	4,996,101	259,356	1,816,860	
4～6月期	70,863,565	9,674,945	3,061,475	1,108,621	3,651,804	201,508	1,651,537	
7～9月期	73,799,856	10,093,525	3,131,314	1,067,415	4,055,146	212,089	1,627,562	
10～12月期	73,624,522	9,832,860	3,225,087	938,384	3,765,780	216,405	1,687,204	
平成22年								
1～3月期	70,856,241	10,273,065	2,797,057	993,693	4,529,802	227,048	1,725,465	
4～6月期	69,446,119	9,291,939	2,903,664	1,076,279	3,508,174	233,649	1,570,173	
7～9月期	71,518,295	9,642,967	2,882,073	1,008,897	3,973,571	230,371	1,548,054	
10～12月期	72,188,388	9,656,175	3,013,792	951,633	3,823,361	236,817	1,630,573	
平成23年								
1～3月期 p	66,489,819	10,313,164	2,842,599	903,862	4,682,891	237,477	1,646,336	
月次								
平成21年								
4月	23,560,124	3,164,349	997,764	399,070	1,122,950	62,744	581,821	
5月	23,103,809	3,024,076	975,637	378,519	1,098,544	64,629	506,746	
6月	24,199,632	3,486,520	1,088,074	331,032	1,430,310	74,135	562,970	
7月	24,685,583	3,232,684	1,057,801	406,140	1,153,291	66,063	549,390	
8月	24,132,585	3,058,908	1,031,188	293,765	1,151,090	66,733	516,132	
9月	24,981,688	3,801,932	1,042,325	367,511	1,750,765	79,293	562,039	
10月	24,318,344	3,082,016	1,054,235	271,221	1,141,302	64,959	550,299	
11月	23,919,349	3,207,639	1,069,665	364,480	1,135,692	70,721	567,081	
12月	25,386,830	3,543,206	1,101,187	302,683	1,488,786	80,725	569,824	
平成22年								
1月	22,024,288	2,933,703	892,703	349,197	1,110,340	64,399	517,063	
2月	21,495,719	2,924,876	896,456	250,274	1,167,792	66,983	543,373	
3月	27,336,234	4,414,485	1,007,898	394,222	2,251,671	95,666	665,029	
4月	23,542,259	3,034,714	956,178	397,938	1,044,168	77,993	558,436	
5月	22,574,492	2,970,738	943,049	377,315	1,089,486	75,255	485,634	
6月	23,329,368	3,286,487	1,004,438	301,026	1,374,520	80,401	526,102	
7月	23,759,586	3,069,148	978,672	368,122	1,126,920	75,566	519,868	
8月	23,393,081	2,920,409	946,925	283,629	1,136,539	71,790	481,526	
9月	24,365,628	3,653,409	956,475	357,146	1,710,113	83,015	546,660	
10月	23,564,266	2,968,104	955,410	282,820	1,121,893	75,899	532,082	
11月	23,668,011	3,192,823	1,010,904	359,464	1,206,589	77,923	537,944	
12月	24,956,110	3,495,249	1,047,478	309,349	1,494,879	82,995	560,547	
平成23年								
1月	21,621,189	3,026,124	935,482	302,947	1,207,921	70,017	509,757	
2月 p	20,590,083	2,945,244	877,912	228,324	1,264,048	74,183	500,777	
3月 p	24,946,448	4,339,020	1,048,536	344,276	2,229,062	93,004	624,142	
4月 p	21,818,463	3,065,699	955,768	345,268	1,175,572	78,626	510,466	
前年同月比 (%)								
平成22年								
4月	-0.1	-4.1	-4.2	-0.3	-7.0	24.3	-4.0	
5月	-2.3	-1.8	-3.3	-0.3	-0.8	16.4	-4.2	
6月	-3.6	-5.7	-7.7	-9.1	-3.9	8.5	-6.5	
7月	-3.8	-5.1	-7.5	-9.4	-2.3	14.4	-5.4	
8月	-3.1	-4.5	-8.2	-3.5	-1.3	7.6	-6.7	
9月	-2.5	-3.9	-8.2	-2.8	-2.3	4.7	-2.7	
10月	-3.1	-3.7	-9.4	4.3	-1.7	16.8	-3.3	
11月	-1.1	-0.5	-5.5	-1.4	6.2	10.2	-5.1	
12月	-1.7	-1.4	-4.9	2.2	0.4	2.8	-1.6	
平成23年								
1月	-1.8	3.2	4.8	-13.2	8.8	8.7	-1.4	
2月 p	-4.2	0.7	-2.1	-8.8	8.2	10.7	-7.8	
3月 p	-8.7	-1.7	4.0	-12.7	-1.0	-2.8	-6.1	
4月 p	-7.3	1.0	0.0	-13.2	12.6	0.8	-8.6	

※1. 平成23年3月、平成23年1～3月期及び平成22年度の実数並びに平成23年3月の前年同月比は、5月31日公表の「4県を除く全国」から、4県も含めて再集計し、数値を置き換えている。
 2. 調査票の回収ができていない事業所のうち、東日本大震災による被害が甚大な浸水地域等で事業活動の継続が確認されていない事業所並びに東京電力福島第一原子力発電所の事故に伴う警戒区域、計画的避難区域及び緊急時避難準備区域を所在地とする事業所について
 ・3月分は、営業日換算（「前年3月値」又は「当年2月に前年3月の伸び率を乗じた値」の31分の11）して集計を行った。
 ・4月分は、不明として集計に含めていない。

売上高（収入額）時系列表

サービス産業計，産業（G ～ H）
（単位 百万円，％）

H 運輸業、郵便業	サービス産業計，産業（G ～ H）						年 月
	42 鉄道業	43 道路旅客運送業	44 道路貨物運送業	45 水運業	47 倉庫業	48 運輸に附帯するサービス業	
							実数（百万円）
							年計
-	-	-	-	-	-	-	-
-	-	-	-	-	-	-	-
-	-	-	-	-	-	-	-
46,670,392	5,098,528	3,123,118	20,153,132	4,710,719	4,008,725	7,466,976	平成21年
47,802,203	4,694,388	2,985,384	20,418,421	5,112,049	3,638,691	8,792,321	平成22年
							年度計
-	-	-	-	-	-	-	-
-	-	-	-	-	-	-	-
-	-	-	-	-	-	-	-
46,486,939	4,993,224	3,076,301	19,912,510	4,827,691	3,874,390	7,646,022	平成21年度
47,356,015	4,645,947	2,951,263	20,675,805	4,926,760	3,571,206	8,567,304	平成22年度 p
							四半期計
11,472,351	1,256,254	775,548	5,016,775	1,102,168	1,010,459	1,820,363	平成21年 1～3月期
11,142,978	1,264,016	767,691	4,763,918	1,122,798	980,932	1,771,169	4～6月期
11,842,085	1,335,129	783,137	5,074,713	1,230,312	988,116	1,887,502	7～9月期
12,212,977	1,243,128	796,742	5,297,726	1,255,441	1,029,217	1,987,941	10～12月期
11,288,898	1,150,950	728,732	4,776,153	1,219,140	876,124	1,999,409	平成22年 1～3月期
11,661,371	1,158,355	742,135	4,967,762	1,319,157	902,189	2,048,103	4～6月期
12,315,420	1,192,159	747,636	5,213,883	1,328,181	921,184	2,353,912	7～9月期
12,536,515	1,192,925	766,881	5,460,623	1,245,572	939,194	2,390,898	10～12月期
10,842,710	1,102,509	694,610	5,033,537	1,033,851	808,639	1,774,392	平成23年 1～3月期 p
							月次
3,789,186	479,886	259,000	1,602,693	360,816	337,615	591,675	平成21年 4月
3,596,239	409,318	251,148	1,523,806	378,822	315,369	560,459	5月
3,757,553	374,812	257,544	1,637,419	383,160	327,948	619,035	6月
4,030,590	448,465	268,563	1,783,400	407,311	325,489	624,617	7月
3,833,234	438,959	260,085	1,592,789	420,388	324,825	612,258	8月
3,978,261	447,706	254,489	1,698,525	402,612	337,802	650,626	9月
4,074,414	454,811	266,606	1,731,043	418,451	345,630	658,444	10月
3,946,919	388,799	257,468	1,713,312	406,944	339,891	645,125	11月
4,191,645	399,518	272,668	1,853,370	430,046	343,696	684,373	12月
3,473,169	388,584	232,204	1,434,157	397,060	267,402	586,566	平成22年 1月
3,598,454	333,053	230,723	1,570,128	384,119	280,577	633,814	2月
4,217,275	429,313	265,804	1,771,868	437,962	328,145	779,030	3月
4,001,773	433,172	255,357	1,701,050	433,484	303,684	701,906	4月
3,748,369	377,734	241,210	1,566,391	448,525	291,354	649,402	5月
3,911,229	347,449	245,569	1,700,321	437,147	307,151	696,795	6月
4,154,432	404,090	255,841	1,735,648	458,393	309,367	796,255	7月
4,055,113	392,437	247,246	1,716,124	451,814	300,443	761,090	8月
4,105,875	395,632	244,549	1,762,111	417,973	311,373	796,567	9月
4,142,651	421,609	256,430	1,763,116	410,462	305,511	794,481	10月
4,128,389	372,752	249,727	1,803,953	414,079	313,975	792,492	11月
4,265,475	398,563	260,724	1,893,554	421,031	319,708	803,925	12月
3,480,383	397,755	234,125	1,541,076	334,231	264,757	580,293	平成23年 1月
3,512,588	349,053	228,089	1,661,929	331,533	264,837	559,191	2月 p
3,900,660	367,252	238,239	1,757,756	376,710	306,598	702,568	3月 p
3,734,860	343,974	232,229	1,732,963	373,279	308,110	620,229	4月 p
							前年同月比（％）
5.6	-9.7	-1.4	6.1	20.1	-10.1	18.6	平成22年 4月
4.2	-7.7	-4.0	2.8	18.4	-7.6	15.9	5月
4.1	-7.3	-4.6	3.8	14.1	-6.3	12.6	6月
3.1	-9.9	-4.7	-2.7	12.5	-5.0	27.5	7月
5.8	-10.6	-4.9	7.7	7.5	-7.5	24.3	8月
3.2	-11.6	-3.9	3.7	3.8	-7.8	22.4	9月
1.7	-7.3	-3.8	1.9	-1.9	-11.6	20.7	10月
4.6	-4.1	-3.0	5.3	1.8	-7.6	22.8	11月
1.8	-0.2	-4.4	2.2	-2.1	-7.0	17.5	12月
0.2	2.4	0.8	7.5	-15.8	-1.0	-1.1	平成23年 1月
-2.4	4.8	-1.1	5.8	-13.7	-5.6	-11.8	2月 p
-7.5	-14.5	-10.4	-0.8	-14.0	-6.6	-9.8	3月 p
-6.7	-20.6	-9.1	1.9	-13.9	1.5	-11.6	4月 p

第1-1表 産業別

年 月	K				L		
	不動産業、 物品賃貸業	68 不動産取引業	69 不動産賃貸業・ 管理業	70 物品賃貸業	学術研究、 専門・技術 サービス業	71 学術・開発 研究機関	72 専門サービス業*
実数 (百万円)							
年計							
-	-	-	-	-	-	-	-
-	-	-	-	-	-	-	-
平成21年	34,293,609	10,629,259	12,386,480	11,277,870	29,921,906	3,027,785	7,346,469
平成22年	31,388,648	9,559,784	11,718,933	10,109,930	29,307,321	3,078,357	6,829,589
年度計							
-	-	-	-	-	-	-	-
-	-	-	-	-	-	-	-
平成21年度	33,774,150	10,202,391	12,554,171	11,017,589	29,782,962	3,024,088	7,120,516
平成22年度 p	30,788,066	9,486,276	11,136,374	10,165,415	28,551,486	2,980,019	6,719,840
四半期計							
平成21年							
1～3月期	8,535,123	2,878,262	2,880,349	2,776,513	7,995,155	906,538	1,988,344
4～6月期	8,226,157	2,449,960	2,972,127	2,804,069	7,349,657	751,385	1,798,313
7～9月期	8,854,330	2,673,621	3,279,245	2,901,465	7,377,340	700,981	1,759,509
10～12月期	8,677,998	2,627,416	3,254,759	2,795,823	7,199,755	668,880	1,800,303
平成22年							
1～3月期	8,015,665	2,451,394	3,048,040	2,516,231	7,856,210	902,841	1,762,391
4～6月期	7,536,290	2,256,137	2,842,379	2,437,775	7,174,661	758,434	1,648,585
7～9月期	7,840,544	2,388,813	2,921,874	2,529,857	6,985,464	701,438	1,710,731
10～12月期	7,996,149	2,463,441	2,906,641	2,626,067	7,290,986	715,643	1,707,882
平成23年							
1～3月期 p	7,415,083	2,377,886	2,465,481	2,571,717	7,100,375	804,504	1,652,642
月次							
平成21年							
4月	2,702,491	883,883	927,854	890,754	2,561,542	287,444	606,409
5月	2,643,557	757,444	979,729	906,383	2,237,601	224,632	564,631
6月	2,880,109	808,633	1,064,544	1,006,932	2,550,514	239,309	627,273
7月	2,997,311	932,594	1,097,711	967,006	2,407,711	262,436	588,462
8月	2,851,702	813,537	1,090,876	947,288	2,337,628	215,194	559,325
9月	3,005,317	927,489	1,090,657	987,171	2,632,002	223,351	611,721
10月	2,850,249	832,306	1,085,475	932,468	2,408,816	274,539	582,848
11月	2,851,799	857,305	1,062,557	931,937	2,293,426	190,528	576,424
12月	2,975,950	937,805	1,106,727	931,419	2,497,513	203,813	641,030
平成22年							
1月	2,308,121	587,481	935,985	784,656	2,146,249	282,300	470,160
2月	2,456,337	710,800	927,327	818,210	2,255,746	232,095	518,273
3月	3,251,206	1,153,113	1,184,729	913,365	3,454,215	388,447	773,958
4月	2,599,102	814,273	959,114	825,715	2,699,134	328,731	559,563
5月	2,452,263	723,843	926,904	801,515	2,133,996	205,941	515,668
6月	2,484,925	718,020	956,361	810,545	2,341,531	223,762	573,354
7月	2,585,555	812,368	950,489	822,698	2,300,052	272,648	549,507
8月	2,500,861	706,598	960,067	834,196	2,181,811	205,177	550,057
9月	2,754,128	869,847	1,011,318	872,963	2,503,601	223,614	611,167
10月	2,525,837	714,917	945,788	865,132	2,386,021	273,100	537,466
11月	2,723,668	891,645	953,914	878,109	2,351,232	215,527	545,132
12月	2,746,643	856,878	1,006,938	882,826	2,553,733	227,017	625,284
平成23年							
1月	2,163,093	552,866	763,374	846,853	2,044,569	249,411	457,527
2月 p	2,299,517	663,382	784,531	851,604	2,030,053	197,786	486,449
3月 p	3,055,010	1,208,147	914,025	932,838	3,086,905	349,605	721,389
4月 p	2,357,822	703,635	812,686	841,501	2,356,671	249,128	546,669
前年同月比 (%)							
平成22年							
4月	-3.8	-7.9	3.4	-7.3	5.4	14.4	-7.7
5月	-7.2	-4.4	-5.4	-11.6	-4.6	-8.3	-8.7
6月	-13.7	-11.2	-10.2	-19.5	-8.2	-6.5	-8.6
7月	-13.7	-12.9	-13.4	-14.9	-4.5	3.9	-6.6
8月	-12.3	-13.1	-12.0	-11.9	-6.7	-4.7	-1.7
9月	-8.4	-6.2	-7.3	-11.6	-4.9	0.1	-0.1
10月	-11.4	-14.1	-12.9	-7.2	-0.9	-0.5	-7.8
11月	-4.5	4.0	-10.2	-5.8	2.5	13.1	-5.4
12月	-7.7	-8.6	-9.0	-5.2	2.3	11.4	-2.5
平成23年							
1月	-6.3	-5.9	-18.4	7.9	-4.7	-11.7	-2.7
2月 p	-6.4	-6.7	-15.4	4.1	-10.0	-14.8	-6.1
3月 p	-6.0	4.8	-22.8	2.1	-10.6	-10.0	-6.8
4月 p	-9.3	-13.6	-15.3	1.9	-12.7	-24.2	-2.3

※1. 平成23年3月、平成23年1～3月期及び平成22年度の実数並びに平成23年3月の前年同月比は、5月31日公表の「4県を除く全国」から、4県も含めて再集計し、数値を置き換えている。
 2. 調査票の回収ができていない事業所のうち、東日本大震災による被害が甚大な浸水地域等で事業活動の継続が確認されていない事業所並びに東京電力(株)福島第一原子力発電所の事故に伴う警戒区域、計画的避難区域及び緊急時避難準備区域を所在地とする事業所について
 ・3月分は、営業日換算（「前年3月値」又は「当年2月に前年3月の伸び率を乗じた値」の31分の11）として集計を行った。
 ・4月分は、不明として集計に含めていない。
 注1) 「持ち帰り・配達飲食サービス業」を除く。

売上高（収入額）時系列表（続き）

産業（K ～ N）

（単位 百万円，%）

73 広告業	74 技術サービス業*	M 宿泊業、 飲食サービス業 1)			76 飲食店	N 生活関連 サービス業、 娯楽業		78 洗濯・理容・ 美容・浴場業	年 月
		75 宿泊業							
-	-	-	-	-	-	-	-	-	実数（百万円）
-	-	-	-	-	-	-	-	-	年計
6,792,972	12,754,681	23,124,608	5,937,920	17,186,688	41,140,594	5,218,492		平成21年	
7,126,241	12,273,134	22,369,324	6,106,696	16,262,628	39,152,498	5,291,594		平成22年	
-	-	-	-	-	-	-	-	-	年度計
-	-	-	-	-	-	-	-	-	
6,820,233	12,818,125	23,103,056	5,996,090	17,106,966	41,047,444	5,243,129		平成21年度	
7,021,671	11,829,955	21,898,244	5,962,335	15,935,908	37,770,252	5,297,950		平成22年度 p	
1,837,597	3,262,676	5,376,553	1,358,267	4,018,286	9,574,206	1,163,285		四半期計	
1,614,876	3,185,083	5,599,375	1,371,662	4,227,713	10,453,640	1,335,834		平成21年 1～3月期	
1,636,803	3,280,047	6,068,711	1,637,384	4,431,327	10,651,513	1,334,015		4～6月期	
1,703,697	3,026,875	6,079,969	1,570,607	4,509,362	10,461,235	1,385,358		7～9月期	
1,864,858	3,326,120	5,355,001	1,416,437	3,938,564	9,481,055	1,187,923		平成22年 10～12月期	
1,655,233	3,112,409	5,451,622	1,431,397	4,020,226	9,743,107	1,352,003		1～3月期	
1,730,177	2,843,118	5,732,292	1,622,472	4,109,820	10,115,142	1,344,562		4～6月期	
1,875,974	2,991,487	5,830,409	1,636,391	4,194,018	9,813,194	1,407,107		7～9月期	
1,760,288	2,882,940	4,883,921	1,272,076	3,611,845	8,098,810	1,194,278		平成23年 10～12月期	
535,654	1,132,035	1,810,103	423,766	1,386,336	3,389,762	450,728		平成23年 1～3月期 p	
487,856	960,481	1,971,623	509,936	1,461,687	3,687,064	447,405		月次	
591,366	1,092,567	1,817,649	437,960	1,379,690	3,376,814	437,702		平成21年 4月	
534,619	1,022,193	1,987,739	507,918	1,479,822	3,595,586	458,697		5月	
513,987	1,049,122	2,163,373	615,272	1,548,101	3,620,761	443,832		6月	
588,197	1,208,732	1,917,599	514,195	1,403,405	3,435,165	431,486		7月	
550,613	1,000,816	1,969,105	530,973	1,438,132	3,571,787	455,445		8月	
569,813	956,661	1,954,231	547,608	1,406,622	3,370,217	440,962		9月	
583,271	1,069,398	2,156,633	492,026	1,664,608	3,519,231	488,951		10月	
527,239	866,550	1,776,688	457,803	1,318,885	3,580,898	387,656		平成22年 11月	
550,852	954,527	1,666,817	441,385	1,225,432	2,714,565	371,826		12月	
786,767	1,505,043	1,911,496	517,249	1,394,247	3,185,593	428,440		平成21年 1月	
563,041	1,247,799	1,811,574	449,520	1,362,054	3,158,483	441,061		2月	
531,479	880,907	1,887,083	525,335	1,361,748	3,392,791	456,779		3月	
560,712	983,703	1,752,964	456,541	1,296,423	3,191,833	454,163		4月	
597,742	880,155	1,899,734	507,470	1,392,264	3,383,271	457,588		5月	
512,901	913,676	2,034,638	612,001	1,422,637	3,473,519	441,421		6月	
619,534	1,049,286	1,797,919	503,000	1,294,919	3,258,352	445,553		7月	
626,615	948,840	1,899,491	569,399	1,330,092	3,387,808	462,055		8月	
624,053	966,521	1,842,484	540,597	1,301,887	3,139,625	444,962		9月	
625,305	1,076,127	2,088,434	526,395	1,562,039	3,285,761	500,090		10月	
528,644	808,986	1,730,517	452,828	1,277,689	3,409,360	394,262		平成23年 11月	
537,096	808,722	1,564,964	417,676	1,147,288	2,528,624	399,017		12月	
693,707	1,322,203	1,618,930	421,168	1,197,762	2,464,729	411,630		平成22年 1月 p	
495,551	1,065,322	1,636,071	395,332	1,240,739	2,734,210	439,209		2月 p	
									3月 p
									4月 p
5.1	10.2	0.1	6.1	-1.8	-6.8	-2.1		前年同月比 (%)	
8.9	-8.3	-4.3	3.0	-6.8	-8.0	2.1		平成22年 4月	
-5.2	-10.0	-3.6	4.2	-6.0	-5.5	3.8		5月	
11.8	-13.9	-4.4	-0.1	-5.9	-5.9	-0.2		6月	
-0.2	-12.9	-6.0	-0.5	-8.1	-4.1	-0.5		7月	
5.3	-13.2	-6.2	-2.2	-7.7	-5.1	3.3		8月	
13.8	-5.2	-3.5	7.2	-7.5	-5.2	1.5		9月	
9.5	1.0	-5.7	-1.3	-7.4	-6.8	0.9		10月	
7.2	0.6	-3.2	7.0	-6.2	-6.6	2.3		11月	
0.3	-6.6	-2.6	-1.1	-3.1	-4.8	1.7		平成23年 12月	
-2.5	-15.3	-6.1	-5.4	-6.4	-6.8	7.3		1月	
-11.8	-12.1	-15.3	-18.6	-14.1	-22.6	-3.9		2月 p	
-12.0	-14.6	-9.7	-12.1	-8.9	-13.4	-0.4		3月 p	
								4月 p	

第1-1表 産業別

年 月	79 その他の 生活関連 サービス業 1)		80 娯楽業	O 教育, 学習支援業 2)		P 医療, 福祉	83 医療業	84 保健衛生 3)	85 社会保険・ 社会福祉・ 介護事業 4)
				82 その他の教育, 学習支援業					
実数 (百万円)									
年計									
-	-	-	-	-	-	-	-	-	-
-	-	-	-	-	-	-	-	-	-
-	-	-	-	-	-	-	-	-	-
平成21年	9,076,098	26,846,004	3,692,708	3,692,708	42,189,024	32,160,184	642,346	9,386,493	
平成22年	8,460,871	25,400,034	3,512,742	3,512,742	42,902,236	32,653,609	720,920	9,527,707	
年度計									
-	-	-	-	-	-	-	-	-	
-	-	-	-	-	-	-	-	-	
-	-	-	-	-	-	-	-	-	
平成21年度	8,844,933	26,959,382	3,659,639	3,659,639	42,481,390	32,312,103	667,839	9,501,448	
平成22年度 p	8,229,739	24,242,564	3,525,959	3,525,959	42,787,812	32,497,348	712,276	9,578,189	
四半期計									
平成21年									
1～3月期	2,075,696	6,335,225	886,270	886,270	10,187,764	7,819,730	133,585	2,234,449	
4～6月期	2,116,073	7,001,734	894,123	894,123	10,438,324	7,926,779	155,838	2,355,707	
7～9月期	2,448,158	6,869,339	965,218	965,218	10,672,578	8,121,017	180,070	2,371,491	
10～12月期	2,436,171	6,639,706	947,097	947,097	10,890,358	8,292,659	172,852	2,424,847	
平成22年									
1～3月期	1,844,531	6,448,602	853,202	853,202	10,480,131	7,971,648	159,079	2,349,404	
4～6月期	2,014,159	6,376,945	843,383	843,383	10,657,252	8,123,850	185,349	2,348,053	
7～9月期	2,304,349	6,466,230	925,303	925,303	10,783,624	8,199,066	191,347	2,393,211	
10～12月期	2,297,832	6,108,256	890,855	890,855	10,981,229	8,359,045	185,145	2,437,039	
平成23年									
1～3月期 p	1,613,399	5,291,132	866,418	866,418	10,365,707	7,815,387	150,435	2,399,885	
月次									
平成21年									
4月	675,692	2,263,342	303,894	303,894	3,430,042	2,598,671	46,591	784,780	
5月	740,242	2,499,417	291,721	291,721	3,407,095	2,585,099	47,941	774,055	
6月	700,138	2,238,975	298,508	298,508	3,601,186	2,743,009	61,306	796,871	
7月	814,664	2,322,225	334,846	334,846	3,630,566	2,763,712	62,114	804,741	
8月	798,683	2,378,246	325,309	325,309	3,574,647	2,731,974	58,758	783,914	
9月	834,811	2,168,868	305,063	305,063	3,467,365	2,625,331	59,199	782,835	
10月	822,053	2,294,289	304,161	304,161	3,667,083	2,792,193	61,890	812,999	
11月	818,410	2,110,846	298,285	298,285	3,565,818	2,714,467	56,495	794,856	
12月	795,708	2,234,572	344,651	344,651	3,657,456	2,785,998	54,467	816,991	
平成22年									
1月	531,110	2,662,133	288,230	288,230	3,391,717	2,570,880	49,968	770,870	
2月	593,935	1,748,803	266,970	266,970	3,324,727	2,523,448	50,974	750,305	
3月	719,486	2,037,666	298,002	298,002	3,763,687	2,877,320	58,137	828,230	
4月	648,156	2,069,266	287,868	287,868	3,576,702	2,743,923	58,425	774,354	
5月	684,688	2,251,324	275,906	275,906	3,470,653	2,635,754	59,975	774,924	
6月	681,315	2,056,355	279,609	279,609	3,609,897	2,744,173	66,949	798,775	
7月	756,272	2,169,411	302,850	302,850	3,627,980	2,744,049	67,520	816,611	
8月	792,696	2,239,402	327,076	327,076	3,583,435	2,739,026	59,711	784,698	
9月	755,381	2,057,417	295,377	295,377	3,572,209	2,715,990	64,116	792,103	
10月	792,862	2,132,891	290,439	290,439	3,630,824	2,757,391	63,929	809,504	
11月	768,009	1,926,655	290,630	290,630	3,611,773	2,749,365	61,405	801,003	
12月	736,961	2,048,710	309,787	309,787	3,738,631	2,852,288	59,811	826,532	
平成23年									
1月	534,531	2,480,568	301,195	301,195	3,419,782	2,570,404	46,977	802,401	
2月 p	534,722	1,594,884	282,416	282,416	3,320,435	2,512,717	49,965	757,754	
3月 p	582,502	1,470,596	295,439	295,439	3,679,175	2,748,873	56,815	873,486	
4月 p	525,118	1,769,883	285,109	285,109	3,517,115	2,610,274	60,419	846,422	
前年同月比 (%)									
平成22年									
4月	-4.1	-8.6	-5.3	-5.3	4.3	5.6	25.4	-1.3	
5月	-7.5	-9.9	-5.4	-5.4	1.9	2.0	25.1	0.1	
6月	-2.7	-8.2	-6.3	-6.3	0.2	0.0	9.2	0.2	
7月	-7.2	-6.6	-9.6	-9.6	-0.1	-0.7	8.7	1.5	
8月	-0.7	-5.8	0.5	0.5	0.2	0.3	1.6	0.1	
9月	-9.5	-5.1	-3.2	-3.2	3.0	3.5	8.3	1.2	
10月	-3.6	-7.0	-4.5	-4.5	-1.0	-1.2	3.3	-0.4	
11月	-6.2	-8.7	-2.6	-2.6	1.3	1.3	8.7	0.8	
12月	-7.4	-8.3	-10.1	-10.1	2.2	2.4	9.8	1.2	
平成23年									
1月	0.6	-6.8	4.5	4.5	0.8	0.0	-6.0	4.1	
2月 p	-10.0	-8.8	5.8	5.8	-0.1	-0.4	-2.0	1.0	
3月 p	-19.0	-27.8	-0.9	-0.9	-2.2	-4.5	-2.3	5.5	
4月 p	-19.0	-14.5	-1.0	-1.0	-1.7	-4.9	3.4	9.3	

※ 1. 平成23年3月、平成23年1～3月期及び平成22年度の実数並びに平成23年3月の前年同月比は、5月31日公表の「4県を除く全国」から、4県も含めて再集計し、数値を置き換えている。
2. 調査票の回収ができていない事業所のうち、東日本大震災による被害が甚大な浸水地域等で事業活動の継続が確認されていない事業所並びに東京電力(株)福島第一原子力発電所の事故に伴う警戒区域、計画的避難区域及び緊急時避難準備区域を所在地とする事業所について
・3月分は、営業日換算（「前年3月値」又は「当年2月に前年3月の伸び率を乗じた値」の31分の11）して集計を行った。
・4月分は、不明として集計に含めていない。

注1) 「家事サービス業」を除く。

注2) 「学校教育」を除く。

注3) 「保健所」を除く。

注4) 「福祉事務所」を除く。

注5) 「政治・経済・文化団体」、「宗教」及び「外国公務」を除く。

売上高（収入額）時系列表（続き）

産業（N ～ R）

（単位 百万円，％）

R サービス業* 5)	産業（N ～ R）						年 月
	88 廃棄物処理業	89 自動車整備業	90 機械等修理業 (別掲を除く)	91 職業紹介・ 労働者派遣業	92 その他の 事業サービス業	95 その他の サービス業	
-	-	-	-	-	-	-	実数(百万円)
-	-	-	-	-	-	-	年計
-	-	-	-	-	-	-	-
29,155,791	4,191,132	2,685,103	4,001,692	4,077,212	13,731,399	469,254	平成21年
28,709,925	4,214,079	2,906,426	3,910,502	4,170,823	13,043,838	464,256	平成22年
-	-	-	-	-	-	-	年度計
-	-	-	-	-	-	-	-
-	-	-	-	-	-	-	-
28,934,209	4,130,452	2,758,103	3,991,972	4,023,510	13,544,495	485,678	平成21年度
28,060,543	4,262,050	2,871,300	3,794,844	4,190,182	12,507,624	434,543	平成22年度 p
四半期計							
7,474,596	1,098,724	652,494	1,055,713	1,011,216	3,559,425	97,024	平成21年 1～3月期
7,084,366	1,003,772	646,550	933,326	1,005,080	3,378,079	117,559	4～6月期
7,274,557	1,070,365	689,451	1,012,258	1,014,192	3,359,449	128,842	7～9月期
7,322,273	1,018,271	696,608	1,000,395	1,046,725	3,434,445	125,829	10～12月期
7,253,014	1,038,043	725,493	1,045,993	957,515	3,372,522	113,447	平成22年 1～3月期
7,086,495	1,055,417	713,771	909,741	1,025,285	3,268,171	114,110	4～6月期
7,177,541	1,052,321	764,009	992,924	1,085,724	3,167,909	114,654	7～9月期
7,192,875	1,068,297	703,153	961,843	1,102,300	3,235,237	122,045	10～12月期
6,603,632	1,086,015	690,367	930,335	976,874	2,836,307	83,734	平成23年 1～3月期 p
月次							
2,408,755	371,259	223,097	293,123	334,390	1,146,377	40,509	平成21年 4月
2,244,833	285,869	206,404	294,977	329,854	1,090,541	37,188	5月
2,430,778	346,644	217,050	345,226	340,835	1,141,161	39,862	6月
2,468,550	375,487	242,888	329,014	339,947	1,135,643	45,571	7月
2,367,024	368,587	210,406	319,345	328,598	1,096,923	43,165	8月
2,438,983	326,292	236,158	363,898	345,647	1,126,883	40,106	9月
2,390,713	326,579	231,472	306,100	350,965	1,131,289	44,307	10月
2,431,015	350,335	228,411	326,591	347,952	1,136,162	41,563	11月
2,500,544	341,356	236,725	367,703	347,807	1,166,994	39,959	12月
2,125,512	319,478	204,074	275,216	283,299	1,007,368	36,077	平成22年 1月
2,287,227	320,340	240,645	304,914	309,637	1,072,799	38,892	2月
2,840,274	398,225	280,775	465,863	364,578	1,292,354	38,479	3月
2,372,908	365,926	243,022	295,087	340,932	1,088,554	39,388	4月
2,242,694	336,182	225,162	286,328	324,465	1,035,932	34,624	5月
2,470,893	353,309	245,587	328,326	359,888	1,143,686	40,099	6月
2,436,564	347,022	256,591	328,073	363,721	1,100,915	40,242	7月
2,316,218	347,353	242,381	311,453	356,493	1,022,646	35,893	8月
2,424,758	357,946	265,037	353,398	365,510	1,044,348	38,519	9月
2,333,091	352,588	234,107	311,662	366,116	1,026,357	42,261	10月
2,387,387	344,854	232,348	311,248	370,718	1,088,698	39,521	11月
2,472,397	370,855	236,698	338,933	365,466	1,120,181	40,263	12月
2,046,166	342,364	199,307	266,168	323,550	886,112	28,665	平成23年 1月
2,106,243	352,399	231,131	289,629	320,945	885,607	26,531	2月 p
2,506,581	400,143	255,557	373,792	353,200	1,096,626	27,263	3月 p
2,130,907	371,108	213,304	275,377	324,614	915,268	31,235	4月 p
前年同月比(%)							
-1.5	-1.4	8.9	0.7	2.0	-5.0	-2.8	平成22年 4月
-0.1	17.6	9.1	-2.9	-1.6	-5.0	-6.9	5月
1.7	1.9	13.1	-4.9	5.6	0.2	0.6	6月
-1.3	-7.6	5.6	-0.3	7.0	-3.1	-11.7	7月
-2.1	-5.8	15.2	-2.5	8.5	-6.8	-16.8	8月
-0.6	9.7	12.2	-2.9	5.7	-7.3	-4.0	9月
-2.4	8.0	1.1	1.8	4.3	-9.3	-4.6	10月
-1.8	-1.6	1.7	-4.7	6.5	-4.2	-4.9	11月
-1.1	8.6	0.0	-7.8	5.1	-4.0	0.8	12月
-3.7	7.2	-2.3	-3.3	14.2	-12.0	-20.5	平成23年 1月
-7.9	10.0	-4.0	-5.0	3.7	-17.4	-31.8	2月 p
-11.7	0.5	-9.0	-19.8	-3.1	-15.1	-29.1	3月 p
-10.2	1.4	-12.2	-6.7	-4.8	-15.9	-20.7	4月 p

第1-2表 産業別

年 月	サービス産業計	G					インターネット 附随サービス業	41 映像・音声・ 文字情報制作業
		情報通信業	37 通信業	38 放送業	39 情報サービス業	40		
実数(人)								
年平均	-	-	-	-	-	-	-	-
平成21年	26,385,808	1,680,843	220,369	77,037	1,055,494	52,188	275,755	
平成22年	26,126,050	1,620,785	201,437	79,034	1,017,361	52,121	270,833	
年平均	-	-	-	-	-	-	-	
平成21年度	26,405,812	1,662,737	216,017	76,840	1,041,849	51,738	276,294	
平成22年度 p	25,961,839	1,616,209	195,897	79,497	1,021,611	52,646	266,558	
四半期平均								
平成21年								
1～3月期	25,906,309	1,681,038	221,616	77,098	1,056,262	51,945	274,118	
4～6月期	26,381,971	1,690,856	222,350	77,080	1,062,325	51,591	277,510	
7～9月期	26,632,690	1,684,713	220,301	76,753	1,057,577	52,592	277,489	
10～12月期	26,622,263	1,666,764	217,211	77,217	1,045,812	52,623	273,902	
平成22年								
1～3月期	25,986,324	1,608,615	204,205	76,308	1,001,682	50,147	276,273	
4～6月期	26,130,404	1,625,809	201,013	79,540	1,022,867	52,051	270,337	
7～9月期	26,198,592	1,623,603	198,714	80,416	1,022,695	52,430	269,350	
10～12月期	26,188,879	1,625,115	201,817	79,871	1,022,201	53,855	267,370	
平成23年								
1～3月期 p	25,329,481	1,590,308	182,044	78,161	1,018,681	52,248	259,174	
月次								
平成21年								
4月	26,169,541	1,692,362	220,802	76,851	1,066,394	50,449	277,866	
5月	26,430,177	1,693,404	222,720	77,431	1,064,069	52,072	277,112	
6月	26,546,194	1,686,803	223,528	76,959	1,056,512	52,252	277,552	
7月	26,657,011	1,686,517	222,348	76,791	1,057,189	52,508	277,682	
8月	26,668,853	1,688,126	221,869	76,311	1,059,472	52,845	277,628	
9月	26,572,205	1,679,496	216,686	77,159	1,056,071	52,422	277,158	
10月	26,596,958	1,666,600	214,839	77,003	1,047,747	52,513	274,499	
11月	26,591,113	1,668,245	215,455	77,260	1,048,978	52,684	273,869	
12月	26,678,718	1,665,447	221,338	77,387	1,040,710	52,672	273,340	
平成22年								
1月	25,952,194	1,608,037	204,250	75,586	1,000,310	50,679	277,212	
2月	26,013,695	1,614,318	204,685	75,810	1,005,180	49,590	279,053	
3月	25,993,083	1,603,491	203,681	77,528	999,555	50,173	272,554	
4月	26,143,648	1,624,384	201,741	78,385	1,020,400	52,181	271,678	
5月	26,092,210	1,624,402	200,725	80,187	1,022,180	51,548	269,762	
6月	26,155,355	1,628,640	200,573	80,048	1,026,022	52,424	269,572	
7月	26,195,840	1,622,068	197,746	80,391	1,022,590	52,490	268,852	
8月	26,220,303	1,627,515	199,293	80,211	1,027,422	52,134	268,455	
9月	26,179,632	1,621,226	199,103	80,646	1,018,071	52,665	270,742	
10月	26,171,738	1,623,102	198,512	79,867	1,022,802	53,709	268,213	
11月	26,186,224	1,623,306	200,187	79,852	1,021,884	53,899	267,483	
12月	26,208,676	1,628,937	206,753	79,894	1,021,917	53,958	266,415	
平成23年								
1月	25,437,638	1,591,801	179,703	78,309	1,022,876	51,966	258,946	
2月 p	25,339,850	1,592,520	180,116	77,580	1,023,072	51,775	259,978	
3月 p	25,456,910	1,590,980	182,764	79,081	1,017,910	53,240	257,986	
4月 p	25,495,816	1,604,821	182,540	79,706	1,029,968	53,431	259,176	
前年同月比(%)								
平成22年								
4月	-0.1	-4.0	-8.6	2.0	-4.3	3.4	-2.2	
5月	-1.3	-4.1	-9.9	3.6	-3.9	-1.0	-2.7	
6月	-1.5	-3.4	-10.3	4.0	-2.9	0.3	-2.9	
7月	-1.7	-3.8	-11.1	4.7	-3.3	0.0	-3.2	
8月	-1.7	-3.6	-10.2	5.1	-3.0	-1.3	-3.3	
9月	-1.5	-3.5	-8.1	4.5	-3.6	0.5	-2.3	
10月	-1.6	-2.6	-7.6	3.7	-2.4	2.3	-2.3	
11月	-1.5	-2.7	-7.1	3.4	-2.6	2.3	-2.3	
12月	-1.8	-2.2	-6.6	3.2	-1.8	2.4	-2.5	
平成23年								
1月	-2.0	-1.0	-12.0	3.6	2.3	2.5	-6.6	
2月 p	-2.6	-1.4	-12.0	2.3	1.8	4.4	-6.8	
3月 p	-2.1	-0.8	-10.3	2.0	1.8	6.1	-5.3	
4月 p	-2.5	-1.2	-9.5	1.7	0.9	2.4	-4.6	

※1. 平成23年3月、平成23年1～3月期及び平成22年度の実数並びに平成23年3月の前年同月比は、5月31日公表の「4県を除く全国」から、4県も含めて再集計し、数値を置き換えている。
 ※2. 調査票の回収ができていない事業所のうち、東日本大震災による被害が甚大な浸水地域等で事業活動の継続が確認されていない事業所並びに東京電力福島第一原子力発電所の事故に伴う警戒区域、計画的避難区域及び緊急時避難準備区域を所在地とする事業所について4月分は、不明として集計に含めていない。

事業従事者数時系列表

サービス産業計、産業（G ～ H）
（単位 人、％）

H 運輸業、郵便業	42 鉄道業	43 道路旅客運送業	44 道路貨物運送業	45 水運業	47 倉庫業	48 運輸に附帯するサービス業	年 月
-	-	-	-	-	-	-	実数（人）
-	-	-	-	-	-	-	年平均
3,354,825	212,396	628,372	1,754,418	62,980	213,743	396,811	平成21年
3,281,280	210,943	601,449	1,690,975	58,724	215,824	415,401	平成22年
-	-	-	-	-	-	-	年度平均
-	-	-	-	-	-	-	-
3,351,059	212,358	623,987	1,753,708	62,060	215,115	397,938	平成21年度
3,251,121	211,697	595,501	1,681,041	57,294	212,823	405,396	平成22年度 p
-	-	-	-	-	-	-	四半期平均
3,320,440	218,667	624,088	1,715,582	61,080	210,982	402,280	平成21年 1～3月期
3,348,964	212,793	628,843	1,743,113	63,452	216,430	399,855	4～6月期
3,368,623	209,904	631,389	1,772,911	64,062	214,077	393,033	7～9月期
3,381,274	208,220	629,166	1,786,067	63,325	213,485	392,077	10～12月期
3,305,375	218,516	606,548	1,712,742	57,403	216,467	406,788	平成22年 1～3月期
3,269,514	207,637	604,015	1,680,728	58,558	215,464	417,211	4～6月期
3,265,394	206,994	599,385	1,676,377	60,561	215,884	420,181	7～9月期
3,284,838	210,626	595,848	1,694,053	58,375	215,479	417,423	10～12月期
3,184,738	221,532	582,756	1,673,005	51,681	204,467	366,768	平成23年 1～3月期 p
-	-	-	-	-	-	-	月次
3,370,192	213,944	625,706	1,766,624	61,046	217,787	401,125	平成21年 4月
3,339,019	213,255	628,452	1,729,629	64,826	217,680	401,241	5月
3,337,681	211,181	632,372	1,733,085	64,483	213,822	397,198	6月
3,378,827	210,062	631,777	1,781,140	64,487	213,762	392,902	7月
3,372,139	210,163	631,234	1,775,944	63,790	213,210	394,748	8月
3,354,904	209,489	631,157	1,761,648	63,907	215,258	391,449	9月
3,353,929	206,499	628,798	1,769,822	63,783	212,547	390,610	10月
3,344,590	206,542	629,060	1,754,951	64,007	212,885	391,653	11月
3,445,303	211,619	629,639	1,833,428	62,184	215,023	393,969	12月
3,286,980	219,687	605,156	1,699,200	57,623	215,277	402,254	平成22年 1月
3,316,459	219,367	607,104	1,720,920	57,573	216,116	408,131	2月
3,312,686	216,493	607,384	1,718,108	57,012	218,010	409,978	3月
3,277,369	209,833	604,007	1,687,715	57,702	217,113	415,811	4月
3,255,445	206,317	604,329	1,672,257	57,539	215,329	414,397	5月
3,275,727	206,761	603,708	1,682,214	60,435	213,950	421,426	6月
3,276,319	206,967	601,460	1,681,491	60,625	216,030	421,611	7月
3,273,098	207,367	598,855	1,681,690	60,576	215,687	424,024	8月
3,246,765	206,649	597,840	1,665,951	60,481	215,934	414,909	9月
3,233,572	206,355	597,809	1,653,349	59,862	216,179	415,295	10月
3,293,804	206,186	595,863	1,708,962	59,692	215,100	418,457	11月
3,327,137	219,338	593,874	1,719,848	55,570	215,159	418,518	12月
3,194,057	225,778	585,075	1,674,995	50,347	203,338	367,814	平成23年 1月
3,187,214	222,482	583,860	1,674,175	52,524	205,171	364,996	2月 p
3,204,427	221,124	582,750	1,694,395	49,476	207,508	366,507	3月 p
3,182,749	209,124	580,727	1,688,238	48,887	208,393	364,779	4月 p
-2.8	-1.9	-3.5	-4.5	-5.5	-0.3	3.7	前年同月比（％）
-2.5	-3.3	-3.8	-3.3	-11.2	-1.1	3.3	平成22年 4月
-1.9	-2.1	-4.5	-2.9	-6.3	0.1	6.1	5月
-3.0	-1.5	-4.8	-5.6	-6.0	1.1	7.3	6月
-2.9	-1.3	-5.1	-5.3	-5.0	1.2	7.4	7月
-3.2	-1.4	-5.3	-5.4	-5.4	0.3	6.0	8月
-3.6	-0.1	-4.9	-6.6	-6.1	1.7	6.3	9月
-1.5	-0.2	-5.3	-2.6	-6.7	1.0	6.8	10月
-3.4	3.6	-5.7	-6.2	-10.6	0.1	6.2	11月
-2.8	2.8	-3.3	-1.4	-12.6	-5.5	-8.6	12月
-3.9	1.4	-3.8	-2.7	-8.8	-5.1	-10.6	平成23年 1月
-3.3	2.1	-4.1	-1.4	-13.2	-4.8	-10.6	2月 p
-2.9	-0.3	-3.9	0.0	-15.3	-4.0	-12.3	3月 p
							4月 p

第1-2表 産業別

年 月	K 不動産業、 物品賃貸業				L 学術研究、 専門・技術 サービス業		
	68 不動産取引業	69 不動産賃貸業・ 管理業	70 物品賃貸業		71 学術・開発 研究機関	72 専門サービス業*	
実数(人)							
年平均	-	-	-	-	-	-	-
平成21年	1,381,721	343,089	715,077	323,555	1,877,328	332,305	646,096
平成22年	1,335,738	331,540	692,546	311,652	1,844,779	319,849	623,849
年度平均	-	-	-	-	-	-	-
平成21年度	1,378,402	342,045	715,212	321,145	1,871,482	329,688	641,644
平成22年度 p	1,313,894	322,597	682,964	308,334	1,831,887	317,984	617,931
四半期平均							
平成21年							
1～3月期	1,353,616	338,595	694,538	320,483	1,866,917	330,201	642,606
4～6月期	1,371,713	340,171	706,206	325,335	1,878,026	329,789	648,769
7～9月期	1,402,394	344,912	732,654	324,828	1,884,021	332,896	647,521
10～12月期	1,399,161	348,678	726,911	323,572	1,880,347	336,335	645,488
平成22年							
1～3月期	1,340,342	334,421	695,077	310,843	1,843,536	319,732	624,797
4～6月期	1,334,368	333,064	689,954	311,349	1,837,658	317,622	625,631
7～9月期	1,332,566	329,150	692,062	311,354	1,843,624	319,833	624,587
10～12月期	1,335,677	329,524	693,091	313,062	1,854,300	322,208	620,379
平成23年							
1～3月期 p	1,252,967	298,648	656,749	297,570	1,791,968	312,271	601,129
月次							
平成21年							
4月	1,355,491	334,782	694,849	325,860	1,870,372	326,560	645,421
5月	1,365,749	341,147	698,457	326,146	1,878,446	330,686	650,662
6月	1,393,897	344,583	725,314	324,000	1,885,260	332,121	650,224
7月	1,407,351	344,016	736,096	327,239	1,883,808	332,040	648,717
8月	1,403,948	346,916	732,353	324,680	1,889,664	333,630	648,916
9月	1,395,884	343,804	729,513	322,566	1,878,593	333,018	644,929
10月	1,397,094	347,948	723,890	325,256	1,880,449	336,862	646,521
11月	1,399,970	348,393	727,284	324,293	1,882,555	336,464	644,604
12月	1,400,418	349,692	729,559	321,168	1,878,037	335,681	645,341
平成22年							
1月	1,335,395	334,435	694,343	306,617	1,840,099	321,883	617,579
2月	1,338,705	332,256	692,889	313,561	1,849,453	320,419	628,766
3月	1,346,925	336,573	698,001	312,351	1,841,055	316,893	628,046
4月	1,339,688	333,830	693,551	312,307	1,838,195	315,793	626,135
5月	1,331,118	331,972	688,793	310,353	1,836,518	317,520	625,877
6月	1,332,297	333,391	687,519	311,388	1,838,260	319,554	624,881
7月	1,332,221	330,867	689,702	311,652	1,840,204	318,731	625,368
8月	1,333,117	328,354	692,962	311,802	1,840,022	319,036	624,052
9月	1,332,359	328,228	693,523	310,608	1,850,645	321,733	624,342
10月	1,338,111	329,404	696,531	312,176	1,855,374	322,238	621,423
11月	1,334,097	329,480	692,447	312,170	1,856,150	322,631	619,518
12月	1,334,823	329,689	690,294	314,840	1,851,375	321,755	620,197
平成23年							
1月	1,254,664	299,184	654,212	301,268	1,808,332	318,496	606,115
2月 p	1,258,507	299,105	661,774	297,628	1,794,778	315,954	601,917
3月 p	1,253,440	298,571	653,555	301,314	1,797,998	310,756	605,885
4月 p	1,254,279	299,778	656,864	297,638	1,792,533	310,646	603,550
前年同月比(%)							
平成22年							
4月	-1.2	-0.3	-0.2	-4.2	-1.7	-3.3	-3.0
5月	-2.5	-2.7	-1.4	-4.8	-2.2	-4.0	-3.8
6月	-4.4	-3.2	-5.2	-3.9	-2.5	-3.8	-3.9
7月	-5.3	-3.8	-6.3	-4.8	-2.3	-4.0	-3.6
8月	-5.0	-5.4	-5.4	-4.0	-2.6	-4.4	-3.8
9月	-4.6	-4.5	-4.9	-3.7	-1.5	-3.4	-3.2
10月	-4.2	-5.3	-3.8	-4.0	-1.3	-4.3	-3.9
11月	-4.7	-5.4	-4.8	-3.7	-1.4	-4.1	-3.9
12月	-4.7	-5.7	-5.4	-2.0	-1.4	-4.1	-3.9
平成23年							
1月	-6.0	-10.5	-5.8	-1.7	-1.7	-1.1	-1.9
2月 p	-6.0	-10.0	-4.5	-5.1	-3.0	-1.4	-4.3
3月 p	-6.9	-11.3	-6.4	-3.5	-2.3	-1.9	-3.5
4月 p	-6.4	-10.2	-5.3	-4.7	-2.5	-1.6	-3.6

※1. 平成23年3月、平成23年1～3月期及び平成22年度の実数並びに平成23年3月の前年同月比は、5月31日公表の「4県を除く全国」から、4県も含めて再集計し、数値を置き換えている。
 2. 調査票の回収ができていない事業所のうち、東日本大震災による被害が甚大な浸水地域等で事業活動の継続が確認されていない事業所並びに東京電力(株)福島第一原子力発電所の事故に伴う警戒区域、計画的避難区域及び緊急時避難準備区域を所在地とする事業所について4月分は、不明として集計に含めていない。

注1) 「持ち帰り・配達飲食サービス業」を除く。

事業従事者数時系列表（続き）

産業（K ～ N）

（単位 人，%）

73 広告業	74 技術サービス*	M 宿泊業、 飲食サービス業 1)			75 宿泊業	76 飲食店	N 生活関連 サービス業、 娯楽業		78 洗濯・理容・ 美容・浴場業	年 月
-	-	-	-	-	-	-	-	-	-	実数（人）
-	-	-	-	-	-	-	-	-	-	年平均
-	-	-	-	-	-	-	-	-	-	-
144,738	754,188	4,990,581	857,971	4,132,611	2,778,900	1,251,829	平成21年			
148,797	752,285	4,945,185	865,863	4,079,321	2,777,858	1,252,019	平成22年			
-	-	-	-	-	-	-	年度平均			
-	-	-	-	-	-	-	-	-	-	-
-	-	-	-	-	-	-	-	-	-	-
145,374	754,777	5,005,375	866,885	4,138,490	2,780,657	1,255,385	平成21年度			
147,970	748,002	4,919,796	849,211	4,070,585	2,762,091	1,247,417	平成22年度 p			
-	-	-	-	-	-	-	四半期平均			
142,450	751,660	4,863,616	827,918	4,035,698	2,707,579	1,218,607	平成21年	1～3月期		
145,645	753,823	4,982,442	858,436	4,124,005	2,778,461	1,244,009		4～6月期		
146,153	757,452	5,059,222	884,560	4,174,663	2,824,375	1,268,176		7～9月期		
144,704	753,819	5,057,045	860,968	4,196,077	2,805,186	1,276,524		10～12月期		
144,995	754,013	4,922,790	863,575	4,059,215	2,714,609	1,232,829	平成22年	1～3月期		
150,410	743,994	4,936,664	865,517	4,071,147	2,789,184	1,252,362		4～6月期		
149,406	749,797	4,979,191	874,145	4,105,046	2,813,405	1,256,638		7～9月期		
150,377	761,335	4,942,093	860,216	4,081,877	2,794,236	1,266,249		10～12月期		
141,686	736,882	4,821,234	796,964	4,024,270	2,651,539	1,214,421	平成23年	1～3月期 p		
-	-	-	-	-	-	-	月次			
145,038	753,353	4,893,433	851,251	4,042,182	2,752,443	1,236,129	平成21年	4月		
144,709	752,389	5,015,549	860,014	4,155,535	2,794,215	1,254,669		5月		
147,188	755,728	5,038,343	864,044	4,174,299	2,788,724	1,241,230		6月		
147,003	756,048	5,087,472	887,166	4,200,306	2,817,881	1,268,294		7月		
145,976	761,141	5,055,725	890,965	4,164,760	2,825,025	1,262,497		8月		
145,480	755,166	5,034,471	875,548	4,158,923	2,830,219	1,273,738		9月		
144,555	752,511	5,041,204	867,617	4,173,587	2,822,530	1,274,925		10月		
145,149	756,338	5,041,699	866,654	4,175,046	2,814,584	1,282,984		11月		
144,409	752,607	5,088,232	848,635	4,239,598	2,778,443	1,271,665		12月		
144,149	756,488	4,933,632	863,632	4,070,000	2,705,995	1,236,763	平成22年	1月		
144,797	755,472	4,939,759	861,156	4,078,602	2,700,778	1,224,580		2月		
146,038	750,078	4,894,979	865,937	4,029,042	2,737,053	1,237,144		3月		
151,514	744,753	4,927,083	860,742	4,066,341	2,780,518	1,251,180		4月		
149,765	743,357	4,932,406	872,862	4,059,544	2,792,042	1,252,628		5月		
149,952	743,873	4,950,504	862,947	4,087,557	2,794,990	1,253,276		6月		
149,465	746,640	4,971,397	873,695	4,097,702	2,805,697	1,250,704		7月		
148,874	748,061	4,993,475	883,672	4,109,804	2,811,518	1,252,632		8月		
149,878	754,692	4,972,701	865,069	4,107,632	2,823,001	1,266,579		9月		
150,538	761,175	4,946,598	864,441	4,082,157	2,819,603	1,274,683		10月		
150,511	763,491	4,926,105	857,842	4,068,264	2,792,793	1,263,216		11月		
150,084	759,340	4,953,575	858,365	4,095,211	2,770,313	1,260,848		12月		
142,309	741,413	4,873,085	807,240	4,065,845	2,669,943	1,215,380	平成23年	1月		
141,454	735,452	4,827,326	787,207	4,040,119	2,663,398	1,219,864		2月 p		
142,070	739,287	4,789,666	796,800	3,992,866	2,657,624	1,215,291		3月 p		
142,046	736,290	4,774,779	806,732	3,968,047	2,670,743	1,212,211		4月 p		
-	-	-	-	-	-	-	前年同月比（%）			
4.5	-1.1	0.7	1.1	0.6	1.0	1.2	平成22年	4月		
3.5	-1.2	-1.7	1.5	-2.3	-0.1	-0.2		5月		
1.9	-1.6	-1.7	-0.1	-2.1	0.2	1.0		6月		
1.7	-1.2	-2.3	-1.5	-2.4	-0.4	-1.4		7月		
2.0	-1.7	-1.2	-0.8	-1.3	-0.5	-0.8		8月		
3.0	-0.1	-1.2	-1.2	-1.2	-0.3	-0.6		9月		
4.1	1.2	-1.9	-0.4	-2.2	-0.1	0.0		10月		
3.7	0.9	-2.3	-1.0	-2.6	-0.8	-1.5		11月		
3.9	0.9	-2.6	1.1	-3.4	-0.3	-0.9		12月		
-1.3	-2.0	-1.2	-6.5	-0.1	-1.3	-1.7	平成23年	1月		
-2.3	-2.6	-2.3	-8.6	-0.9	-1.4	-0.4		2月 p		
-2.7	-1.4	-2.2	-8.0	-0.9	-2.9	-1.8		3月 p		
-6.2	-1.1	-3.1	-6.3	-2.4	-3.9	-3.1		4月 p		

第1-2表 産業別

年 月	79 その他の 生活関連 サービス業 1)		O 教育, 学習支援業 2)		P 医療, 福祉	83 医療業		84 保健衛生 3)		85 社会保険・ 社会福祉・ 介護事業 4)	
	80 娯楽業			82 その他の教育, 学習支援業							
実数(人)											
年平均	-	-	-	-	-	-	-	-	-	-	-
平成21年	461,700	1,065,372	1,013,637	1,013,637	6,288,385	3,619,189	90,152	2,579,043			
平成22年	454,510	1,071,329	977,206	977,206	6,433,349	3,714,981	93,829	2,624,539			
年度平均	-	-	-	-	-	-	-	-	-	-	
平成21年度	459,953	1,065,319	1,016,683	1,016,683	6,340,097	3,655,089	91,497	2,593,511			
平成22年度 p	450,133	1,064,540	961,293	961,293	6,443,271	3,721,049	93,673	2,628,549			
四半期平均											
平成21年											
1～3月期	458,189	1,030,783	973,494	973,494	6,140,458	3,526,505	85,343	2,528,610			
4～6月期	460,066	1,074,386	1,009,259	1,009,259	6,293,647	3,615,025	91,046	2,587,576			
7～9月期	467,856	1,088,343	1,036,038	1,036,038	6,337,088	3,644,284	92,730	2,600,074			
10～12月期	460,687	1,067,974	1,035,758	1,035,758	6,382,346	3,690,944	91,491	2,599,912			
平成22年											
1～3月期	451,205	1,030,575	985,677	985,677	6,347,308	3,670,103	90,721	2,586,483			
4～6月期	455,814	1,081,008	981,268	981,268	6,448,774	3,725,421	95,122	2,628,230			
7～9月期	456,021	1,100,746	976,534	976,534	6,459,508	3,728,960	94,554	2,635,995			
10～12月期	454,999	1,072,988	965,345	965,345	6,477,804	3,735,439	94,918	2,647,448			
平成23年											
1～3月期 p	433,699	1,003,419	922,024	922,024	6,386,999	3,694,376	90,100	2,602,523			
月次											
平成21年											
4月	457,608	1,058,707	983,714	983,714	6,248,496	3,600,657	88,854	2,558,984			
5月	460,375	1,079,171	1,007,742	1,007,742	6,313,787	3,626,056	89,775	2,597,956			
6月	462,215	1,085,280	1,036,322	1,036,322	6,318,657	3,618,361	94,508	2,605,788			
7月	464,352	1,085,236	1,033,505	1,033,505	6,331,541	3,632,782	92,421	2,606,338			
8月	470,027	1,092,501	1,038,741	1,038,741	6,348,399	3,650,574	93,098	2,604,727			
9月	469,188	1,087,293	1,035,868	1,035,868	6,331,325	3,649,496	92,672	2,589,157			
10月	462,097	1,085,509	1,040,876	1,040,876	6,378,937	3,691,809	92,712	2,594,416			
11月	460,008	1,071,592	1,035,507	1,035,507	6,392,509	3,691,910	91,510	2,609,090			
12月	459,957	1,046,821	1,030,891	1,030,891	6,375,593	3,689,112	90,251	2,596,231			
平成22年											
1月	449,557	1,019,675	978,283	978,283	6,345,480	3,680,962	90,419	2,574,099			
2月	451,202	1,024,997	980,269	980,269	6,352,879	3,671,356	90,979	2,590,544			
3月	452,855	1,047,054	998,478	998,478	6,343,565	3,657,991	90,767	2,594,806			
4月	458,035	1,071,304	990,702	990,702	6,452,173	3,733,829	94,523	2,623,822			
5月	454,595	1,084,819	978,760	978,760	6,445,187	3,719,035	95,033	2,631,119			
6月	454,811	1,086,903	974,342	974,342	6,448,961	3,723,399	95,811	2,629,751			
7月	452,670	1,102,323	979,996	979,996	6,461,608	3,722,480	95,185	2,643,943			
8月	457,812	1,101,074	979,064	979,064	6,457,566	3,732,996	94,052	2,630,518			
9月	457,582	1,098,840	970,543	970,543	6,459,351	3,731,403	94,424	2,633,525			
10月	456,771	1,088,149	966,348	966,348	6,479,185	3,741,832	96,012	2,641,341			
11月	455,237	1,074,341	964,661	964,661	6,483,455	3,734,493	95,117	2,653,844			
12月	452,990	1,056,475	965,026	965,026	6,470,774	3,729,992	93,625	2,647,158			
平成23年											
1月	437,051	1,017,511	933,950	933,950	6,378,913	3,698,939	90,979	2,588,995			
2月 p	434,267	1,009,266	919,205	919,205	6,374,963	3,706,890	90,526	2,577,547			
3月 p	434,310	1,008,024	939,491	939,491	6,466,324	3,703,470	91,609	2,671,245			
4月 p	429,107	1,029,424	928,081	928,081	6,545,671	3,756,484	95,132	2,694,054			
前年同月比(%)											
平成22年											
4月	0.1	1.2	0.7	0.7	3.3	3.7	6.4	2.5			
5月	-1.3	0.5	-2.9	-2.9	2.1	2.6	5.9	1.3			
6月	-1.6	0.1	-6.0	-6.0	2.1	2.9	1.4	0.9			
7月	-2.5	1.6	-5.2	-5.2	2.1	2.5	3.0	1.4			
8月	-2.6	0.8	-5.7	-5.7	1.7	2.3	1.0	1.0			
9月	-2.5	1.1	-6.3	-6.3	2.0	2.2	1.9	1.7			
10月	-1.2	0.2	-7.2	-7.2	1.6	1.4	3.6	1.8			
11月	-1.0	0.3	-6.8	-6.8	1.4	1.2	3.9	1.7			
12月	-1.5	0.9	-6.4	-6.4	1.5	1.1	3.7	2.0			
平成23年											
1月	-2.8	-0.2	-4.5	-4.5	0.5	0.5	0.6	0.6			
2月 p	-3.8	-1.5	-6.2	-6.2	0.3	1.0	-0.5	-0.5			
3月 p	-4.1	-3.7	-5.9	-5.9	1.9	1.2	0.9	2.9			
4月 p	-6.3	-3.9	-6.3	-6.3	1.4	0.6	0.6	2.7			

※1. 平成23年3月、平成23年1～3月期及び平成22年度の実数並びに平成23年3月の前年同月比は、5月31日公表の「4県を除く全国」から、4県も含めて再集計し、数値を置き換えている。

2. 調査票の回収ができていない事業所のうち、東日本大震災による被害が甚大な浸水地域等で事業活動の継続が確認されていない事業所並びに東京電力福島第一原子力発電所の事故に伴う警戒区域、計画的避難区域及び緊急時避難準備区域を所在地とする事業所について4月分は、不明として集計に含めていない。

注1) 「家事サービス業」を除く。

注2) 「学校教育」を除く。

注3) 「保健所」を除く。

注4) 「福祉事務所」を除く。

注5) 「政治・経済・文化団体」、「宗教」及び「外国公務」を除く。

事業従事者数時系列表（続き）

産業（N ～ R）

（単位 人，％）

R サービス業* 5)							年 月
	88 廃棄物処理業	89 自動車整備業	90 機械等修理業 (別掲を除く)	91 職業紹介・ 労働者派遣業	92 その他の 事業サービス業	95 その他の サービス業	
-	-	-	-	-	-	-	実数（人）
-	-	-	-	-	-	-	年平均
-	-	-	-	-	-	-	-
3,019,588	358,492	318,660	287,398	251,183	1,721,521	82,334	平成21年
2,909,870	349,130	320,371	277,693	231,791	1,643,831	87,054	平成22年
-	-	-	-	-	-	-	年度平均
-	-	-	-	-	-	-	-
-	-	-	-	-	-	-	-
2,999,318	356,420	321,213	283,487	244,898	1,709,478	83,824	平成21年度
2,862,278	346,160	318,971	277,064	218,995	1,615,386	85,701	平成22年度 p
							四半期平均
2,999,151	358,521	311,079	285,259	264,640	1,699,439	80,213	平成21年 1～3月期
3,028,604	359,057	318,772	291,042	252,663	1,725,197	81,873	4～6月期
3,036,215	359,519	322,944	289,587	244,677	1,736,249	83,238	7～9月期
3,014,382	356,869	321,845	283,703	242,754	1,725,198	84,013	10～12月期
2,918,073	350,234	321,289	269,615	239,499	1,651,266	86,171	平成22年 1～3月期
2,907,167	351,391	321,318	280,213	229,727	1,637,346	87,172	4～6月期
2,904,767	347,154	319,895	280,924	230,235	1,639,298	87,261	7～9月期
2,909,472	347,739	318,982	280,022	227,701	1,647,414	87,613	10～12月期
2,727,705	338,357	315,691	267,096	188,318	1,537,487	80,757	平成23年 1～3月期 p
							月次
3,003,038	358,206	314,455	289,273	256,981	1,702,914	81,209	平成21年 4月
3,022,266	357,526	315,046	292,272	253,986	1,722,096	81,340	5月
3,060,507	361,439	326,815	291,581	247,021	1,750,581	83,070	6月
3,030,110	358,716	322,132	289,766	247,473	1,729,366	82,657	7月
3,047,087	361,381	324,382	289,325	242,575	1,746,667	82,758	8月
3,031,447	358,461	322,319	289,670	243,983	1,732,715	84,299	9月
3,015,340	358,604	320,207	285,527	242,899	1,723,582	84,520	10月
3,011,454	355,506	322,266	282,796	243,869	1,723,347	83,670	11月
3,016,352	356,497	323,063	282,786	241,494	1,728,665	83,848	12月
2,918,293	350,432	320,361	269,608	240,929	1,650,149	86,814	平成22年 1月
2,921,075	349,665	321,233	269,775	240,963	1,653,861	85,578	2月
2,914,851	350,605	322,272	269,461	236,605	1,649,788	86,121	3月
2,913,536	352,193	322,082	279,136	231,301	1,641,718	87,105	4月
2,896,332	350,413	319,991	280,527	226,735	1,631,752	86,915	5月
2,911,635	351,568	321,880	280,977	231,146	1,638,568	87,496	6月
2,906,331	348,215	319,848	280,837	231,435	1,638,859	87,136	7月
2,904,928	347,230	319,015	280,517	230,107	1,641,030	87,029	8月
2,903,041	346,018	320,822	281,417	229,161	1,638,007	87,617	9月
2,909,846	347,792	318,570	280,673	227,810	1,647,273	87,728	10月
2,911,853	347,611	319,984	280,072	229,049	1,647,350	87,788	11月
2,906,717	347,815	318,393	279,321	226,245	1,647,621	87,323	12月
2,732,893	336,587	316,488	267,153	190,245	1,540,351	82,068	平成23年 1月
2,721,941	340,062	314,610	267,256	186,719	1,531,795	81,499	2月 p
2,756,960	337,856	315,334	266,218	189,202	1,566,982	81,368	3月 p
2,742,160	337,195	315,834	264,183	186,943	1,559,312	78,694	4月 p
							前年同月比（％）
-3.0	-1.7	2.4	-3.5	-10.0	-3.6	7.3	平成22年 4月
-4.2	-2.0	1.6	-4.0	-10.7	-5.2	6.9	5月
-4.9	-2.7	-1.5	-3.6	-6.4	-6.4	5.3	6月
-4.1	-2.9	-0.7	-3.1	-6.5	-5.2	5.4	7月
-4.7	-3.9	-1.7	-3.0	-5.1	-6.0	5.2	8月
-4.2	-3.5	-0.5	-2.8	-6.1	-5.5	3.9	9月
-3.5	-3.0	-0.5	-1.7	-6.2	-4.4	3.8	10月
-3.3	-2.2	-0.7	-1.0	-6.1	-4.4	4.9	11月
-3.6	-2.4	-1.4	-1.2	-6.3	-4.7	4.1	12月
-6.4	-4.0	-1.2	-0.9	-21.0	-6.7	-5.5	平成23年 1月
-6.8	-2.7	-2.1	-0.9	-22.5	-7.4	-4.8	2月 p
-5.4	-3.6	-2.2	-1.2	-20.0	-5.0	-5.5	3月 p
-5.9	-4.3	-1.9	-5.4	-19.2	-5.0	-9.7	4月 p

第2表 産業別月間売上高（収入額）（総額、1事業所当たり、1事業従事者当たり）

平成23年4月 速報

産 業 分 類	売上高（収入額） （百万円）	1事業所当たり 売上高（収入額） （万円）	1事業従事者 当たり売上高 （収入額） （万円）	（参考） 推定事業所数
サ ー ビ ス 産 業 計	21,818,463	787	86	2,773,614
G 情 報 通 信 業	3,065,699	5,062	191	60,566
37 通 信 業	955,768	9,620	524	9,935
38 放 送 業	345,268	20,248	433	1,705
39 情 報 サ ー ビ ス 業	1,175,572	4,047	114	29,049
40 インターネット附属サービス業	78,626	2,659	147	2,957
41 映像・音声・文字情報制作業	510,466	3,017	197	16,920
H 運 輸 業 , 郵 便 業	3,734,860	2,872	117	130,027
42 鉄 道 業	343,974	7,433	164	4,628
43 道 路 旅 客 運 送 業	232,229	703	40	33,027
44 道 路 貨 物 運 送 業	1,732,963	2,710	103	63,937
45 水 運 業	373,279	9,634	764	3,875
47 倉 庫 業	308,110	3,338	148	9,232
48 運 輸 に 附 帯 す る サ ー ビ ス 業	620,229	4,322	170	14,349
K 不 動 産 業 , 物 品 賃 貸 業	2,357,822	682	188	345,519
68 不 動 産 取 引 業	703,635	1,088	235	64,679
69 不 動 産 賃 貸 業 ・ 管 理 業	812,686	324	124	251,039
70 物 品 賃 貸 業	841,501	2,824	283	29,801
L 学 術 研 究 , 専 門 ・ 技 術 サ ー ビ ス 業	2,356,671	1,084	131	217,426
71 学 術 ・ 開 発 研 究 機 関	249,128	4,692	80	5,309
72 専 門 サ ー ビ ス 業 *	546,669	487	91	112,219
73 広 告 業	495,551	4,307	349	11,506
74 技 術 サ ー ビ ス 業 *	1,065,322	1,205	145	88,392
M 宿 泊 業 , 飲 食 サ ー ビ ス 業 1)	1,636,071	212	34	773,336
75 宿 泊 業	395,332	636	49	62,165
76 飲 食 店	1,240,739	174	31	711,170
N 生 活 関 連 サ ー ビ ス 業 , 娯 楽 業	2,734,210	523	102	522,956
78 洗 濯 ・ 理 容 ・ 美 容 ・ 浴 場 業	439,209	111	36	394,932
79 そ の 他 の 生 活 関 連 サ ー ビ ス 業 2)	525,118	839	122	62,589
80 娯 楽 業	1,769,883	2,705	172	65,435
O 教 育 , 学 習 支 援 業 3)	285,109	171	31	167,043
82 そ の 他 の 教 育 , 学 習 支 援 業	285,109	171	31	167,043
P 医 療 , 福 祉	3,517,115	1,009	54	348,525
83 医 療 業	2,610,274	1,126	69	231,727
84 保 健 衛 生 4)	60,419	1,594	64	3,791
85 社 会 保 険 ・ 社 会 福 祉 ・ 介 護 事 業 5)	846,422	749	31	113,007
R サ ー ビ ス 業 * 6)	2,130,907	1,023	78	208,218
88 廃 棄 物 処 理 業	371,108	1,971	110	18,824
89 自 動 車 整 備 業	213,304	311	68	68,516
90 機 械 等 修 理 業 (別 掲 を 除 く)	275,377	848	104	32,490
91 職 業 紹 介 ・ 労 働 者 派 遣 業	324,614	2,030	174	15,990
92 そ の 他 の 事 業 サ ー ビ ス 業	915,268	1,465	59	62,490
95 そ の 他 の サ ー ビ ス 業	31,235	315	40	9,908

注1) 「持ち帰り・配達飲食サービス業」を除く。

注2) 「家事サービス業」を除く。

注3) 「学校教育」を除く。

注4) 「保健所」を除く。

注5) 「福祉事務所」を除く。

注6) 「政治・経済・文化団体」、「宗教」及び「外国公務」を除く。

(白 紙)

〈内容に関する問い合わせ先〉

総務省統計局統計調査部 経済統計課審査発表係

〒162-8668 東京都新宿区若松町19番1号

電話 (03) 5273-1170

F A X (03) 5273-1498

- ・ ホームページURL <http://www.stat.go.jp/data/mssi/index.htm>
- ・ この冊子は、次のURLからダウンロードできます。
<http://www.stat.go.jp/data/mssi/sokuhou/tsuki/index.htm>
- ・ 政府統計の総合窓口 (e - S t a t) <http://www.e-stat.go.jp/>

【お願い】

- ・ 統計データを引用・転載される場合には、出典（府省名、統計調査名）の表記をお願いします。
- ・ サービス産業動向調査結果を引用・転載された場合はお手数ですが、使用目的及び掲載先を経済統計課審査発表係（e-shinsa@soumu.go.jp）まで御連絡ください。御連絡いただいた情報は、利用者の皆様に有用性の高い統計を提供するために利用させていただきます。御協力をお願いします。

統計ヘッドライン —統計局月次レポート—

📄 統計局の統計に関する最新の情報などを掲載しています。
<http://www.stat.go.jp/data/headline/index.htm>



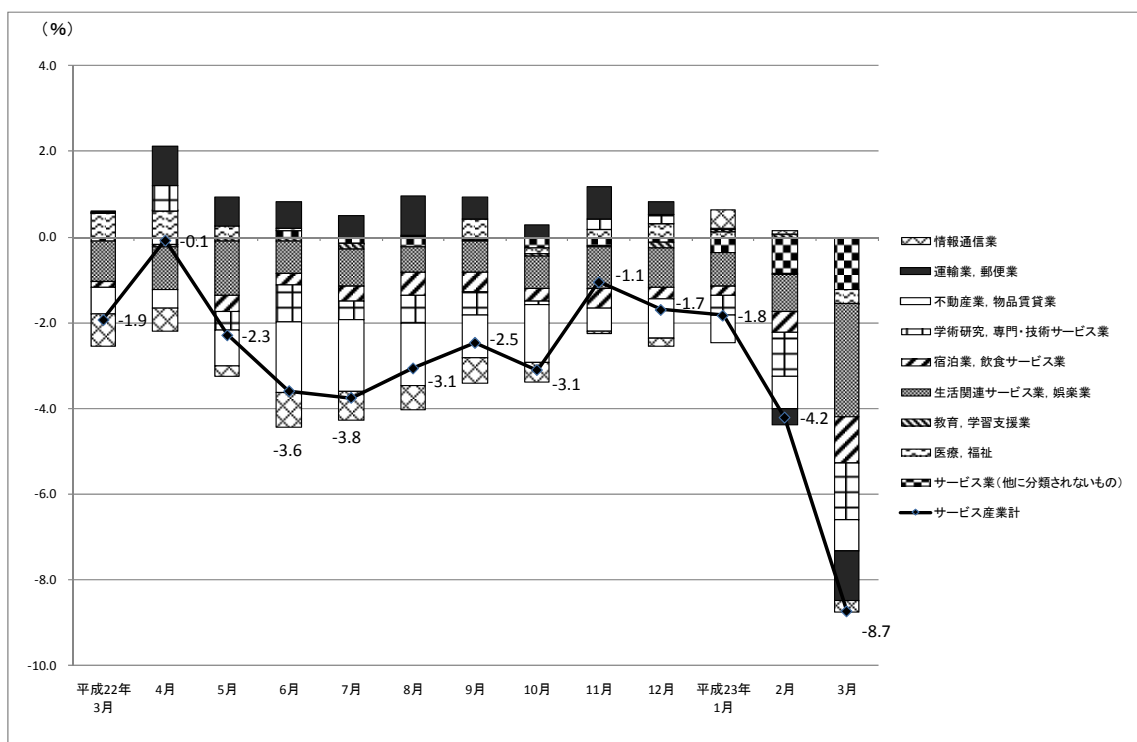
東日本大震災がサービス産業に与えた影響
—サービス産業動向調査 平成 23 年 3 月分結果（速報）（再集計）から—

平成 23 年 5 月 31 日（火）に公表したサービス産業動向調査の平成 23 年 3 月分結果（速報）は、東日本大震災の影響により、調査票の回収が遅れていた岩手県、宮城県、福島県及び茨城県の 4 県以外の調査票を用いて集計を行ったが、今般、当該 4 県の調査票も加え、全国結果の再集計を行った。その概要は以下のとおりである。

サービス産業計の月間売上高は過去最大の減少

平成 23 年 3 月の月間売上高は、東日本大震災の影響もあり、前年同月比は 8.7%の減少となり、調査開始以来、最大の減少となった。

図 1 サービス産業計の月間売上高の前年同月比と寄与度の推移



パチンコホールや旅行業などが含まれる「生活関連サービス業、娯楽業」が最も減少

月間売上高を産業別にみると、パチンコホールや旅行業などが含まれる「生活関連サービス業、娯楽業」（前年同月比 22.6%減）を始めとする 9 産業全てで減少となった。

東日本大震災を月間売上高減少の理由とする事業所が 4 県以外でも数多くみられた

サービス産業動向調査では、前月に比べて状況に著しい変動があった場合に、調査事業所が記入する調査項目（備考欄）がある。平成 23 年 3 月分の調査票には、東日本大震災に関する記入が多く、その内容は以下のとおりである。なお、東日本大震災前の 2 月調査時点の調査事業所数は、全国では 38,292 事業所、4 県では 2,058 事業所となっている。

月間売上高への影響について東日本大震災に関する記入があったのは 710 事業所（4 県では 123 事業所）で、月間売上高減少が 686 事業所（4 県では 118 事業所）、月間売上高増加が 24 事業所（4 県では 5 事業所）となった。（表 1）

月間売上高減少の理由について、記入内容（重複カウント有り）をみると、「キャンセル等による仕事の中止・延期や客数の減少等」が 262 事業所、「営業時間の短縮や休業」が 211 事業所、「計画停電」が 57 事業所、「ライフラインや施設の損壊」が 41 事業所、「自粛モード」が 24 事業所、「燃料などの資材の不足」が 21 事業所となっており、需要の減少をうかがわせる理由が最も多かった。

被害の大きかった 4 県に限ってみると、「営業時間の短縮や休業」が 52 事業所、「キャンセル等による仕事の中止・延期や客数の減少等」が 29 事業所、「ライフラインや施設の損壊」が 25 事業所などとなっている。（表 2）

東日本大震災を理由とする月間売上高への影響について、産業分類別に抜粋したものを表 3 としてまとめた。

表 1 東日本大震災に関する備考欄の記入がある事業所数

	実数(事業所)	
		うち4県
備考欄に東日本大震災による月間売上高への影響の記入あり	710	123
月間売上高減少	686	118
月間売上高増加	24	5

表 2 東日本大震災に関する備考欄の月間売上高減少の理由別事業所数（重複カウント有り）

	実数(事業所)	
		うち4県
キャンセル等による仕事の中止・延期や客数の減少等	262	29
営業時間の短縮や休業	211	52
計画停電	57	0
ライフラインや施設の損壊	41	25
自粛モード	24	2
燃料などの資材の不足	21	6

表3 産業分類別東日本大震災に関する備考欄の記入からの抜粋

(月間売上高減少)

産業分類		備考欄記入事項
情報通信業	情報サービス業	取引先の自粛ムードにより、受注減
	映像・音声・文字情報制作業	震災のため、出版物2本休止
運輸業、郵便業	鉄道業	地震と計画停電による運休、その後の運転本数の減少
	道路旅客運送業	東日本大震災後、乗客の減少が続いており、売上に影響 ガソリン不足のため、一週間以上休業
	倉庫業	取引先の被災及び計画停電の影響により保管・輸送量減
	運輸に附帯するサービス業	岸壁や倉庫等が地震と津波で損壊し、売上が減少
不動産業、物品賃貸業	不動産取引業	客足が止まった。計画停電による休業や営業時間の短縮
	不動産賃貸業・管理業	震災の影響により、安全確認のため休業期間が発生(駐車場業) 交通機関のストップ、ライフラインの寸断、ガソリン不足から売上が減少(不動産管理業)
	物品賃貸業	学校の卒業式中止や婚礼の日延べ等のキャンセルにより売上が減少
学術研究、専門・技術サービス業	広告業	企業CMのキャンセル・中止
	技術サービス業(他に分類されないもの)	既契約工事の中止により売上高が減少
宿泊業、飲食サービス業	宿泊業	震災の影響でキャンセルが続き売上が減少 地震後数週間休業。営業に必要な物資(食材等)の入手が困難
	飲食店	計画停電のため、営業時間を短縮。歓送迎会等の予約が9割以上キャンセル 店舗内の商品や設備の損壊、ライフラインの寸断により休業
生活関連サービス業、娯楽業	洗濯・理容・美容・浴場業	地震後、営業していない。停電や断水により仕事ができない(理容業)
	その他の生活関連サービス業	震災による旅行取消とその後の受注減が大きく影響(旅行業) 挙式を中止したり、キャンセルのため売上高が減少(結婚式場業)
	娯楽業	大きなコンペ等は全てキャンセル(ゴルフ場) 震災の影響で自粛のため店休日を設定。計画停電による営業時間の短縮を実施(パチンコホール) 震災以降のレースが中止(競輪・競馬等の競走場、競技団)
教育、学習支援業	その他の教育、学習支援業	震災後、教室を休講にしたため、レッスン収入が減少(教養・技能教授業)
医療、福祉	医療業	震災により数日休業、外来の休止や入院予定のキャンセル
サービス業(他に分類されないもの)	職業紹介・労働者派遣業	事業所及び派遣先の休業により売上が減少
	その他の事業サービス業	震災の影響により、顧客からの清掃等の仕事依頼がほぼ全減(建物サービス業) 震災の影響で工事が少なくなり、警備先が減ったため売上が減少(警備業)

(月間売上高増加)

産業分類		備考欄記入事項
情報通信業	映像・音声・文字情報制作業	お見舞い広告や防災特集などが増加
運輸業、郵便業	道路旅客運送業	被災地におけるタクシー需要が増加
	航空運輸業	鉄道の運行中止により、バス需要が増加
	倉庫業	貨物輸送の需要が増加
不動産業、物品賃貸業	物品賃貸業	被災地関連用品のレンタルが増加
学術研究、専門・技術サービス業	技術サービス業(他に分類されないもの)	震災関連の仕事の受注により売上が増加
サービス業(他に分類されないもの)	機械等修理業	省エネ関連の需要が増加

(注) 平成23年3月分の調査票の備考欄から、東日本大震災に関する記入を整理、抜粋したものであり、当該産業の全体の傾向を表すものでないことに留意が必要である。